

# CITIC Securities Sustainability Report 2024

---

中信证券2024年可持续发展报告



中信证券  
CITIC SECURITIES

# CONTENTS

## 目 / 录

关于本报告 .....	1
董事会声明 .....	2
关于中信证券 .....	3
战略与管理 .....	7
专题一:聚焦“五篇大文章”，书写高质量发展新答卷 .....	11
专题二:建设一流投资银行，发挥金融桥梁纽带作用 .....	16
专题三:切实履行使命担当，全力服务国家重大战略 .....	19



### 立足本源，服务经济社会

1.1 坚持党建引领发展，推进中国式现代化	23
1.2 培育新质生产力，激发高质量发展新动能	25
1.3 深化高水平双向开放，服务构建新发展格局	27
1.4 发挥资本市场中介作用，服务资本市场稳健发展	29



### 绿色发展，守护绿水青山

2.1 发展可持续金融	31
2.2 积极应对气候变化	41
2.3 践行绿色低碳运营	45

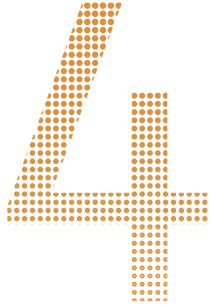


### 服务为先，增进客户信赖

3.1 全面保障客户权益	49
3.2 打造优质服务体验	52
3.3 隐私与信息安全保护	55
3.4 深入开展投资者教育	58

# CITIC Securities Sustainability Report 2024

中信证券2024年可持续发展报告



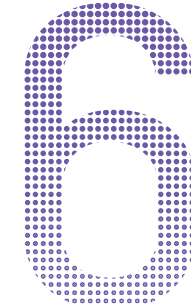
## 向善而行，共建美好家园

4.1 持续助力乡村振兴	63
4.2 热心公益慈善事业	66
4.3 共促行业健康发展	70
4.4 深化伙伴互惠合作	71



## 人才为本，携手员工共同成长

5.1 共建多元包容职场	73
5.2 重视人才全面发展	76
5.3 关爱员工健康生活	81



## 诚信稳健，筑牢发展根基

6.1 全面优化公司治理	87
6.2 践行中国特色金融文化	88
6.3 确保诚信合规经营	89
6.4 完善风险管理体系	95
6.5 加强数据治理	99

可持续发展绩效	101
---------	-----

1. 环境类关键绩效指标	101
2. 社会类关键绩效指标	103

附录	107
----	-----

相关内容索引	107
--------	-----

# 关于本报告

## 报告简介

本报告介绍了中信证券股份有限公司（以下简称公司、本公司、中信证券或我们）2024年积极承担经济、社会和环境责任方面的活动及表现。

## 报告范围

除另有说明外，涵盖实体范围为公司主要全资子公司和主要控股子公司，包括：中信证券、中信证券（山东）有限责任公司（以下简称中信证券山东）、中信证券国际有限公司（以下简称中信证券国际）、中信金石投资有限公司（以下简称中信金石）、中信证券投资有限公司（以下简称中信证券投资）、中信期货有限公司（以下简称中信期货）、中信证券华南股份有限公司（以下简称中信证券华南）、中信证券资产管理有限公司（以下简称中信证券资管）、华夏基金管理有限公司（以下简称华夏基金）的可持续发展表现。

本报告为年度报告，除特别说明外，时间跨度为2024年1月1日至12月31日，部分内容可能超出上述时间范围。

## 编制标准

本报告依据上海证券交易所（以下简称上交所）发布的《上海证券交易所上市公司自律监管指引第1号——规范运作》、香港交易及结算所有限公司（以下简称香港交易所）发布的《环境、社会及管治报告守则》（以下简称《ESG报告守则》）、深圳市地方金融监督管理局发布的《深圳市金融机构环境信息披露指引》编制，并参考了《上海证券交易所上市公司自律监管指引第14号——可持续发展报告（试行）》。

## 报告原则

报告的编写已遵循“重要性”“量化”“平衡”及“一致性”原则。

**重要性：**我们遵循《ESG报告守则》《上海证券交易所上市公司自律监管指引第14号——可持续发展报告（试行）》开展重要性评估工作，我们的工作程序包括：（1）识别相关的ESG议题；（2）评估议题的重要性；（3）董事会审阅及确认评估流程和结果。我们依据重要性评估结果对ESG事宜进行汇报，有关重要性评估工作的详情参见报告“重要性分析”章节。

**量化：**本报告遵循《ESG报告守则》，参考适用的量化标准和惯例，采用量化的方法对适用的关键绩效指标进行计量并披露，并设定包括实际数字和方向性声明的环境目标。有关本报告中关键绩效指标的计量标准、方法、假设或计算工具以及使用的转换因子来源均已在相应位置（如适用）进行说明，有关环境目标在报告“应对气候变化”章节进行披露。

**平衡：**本报告客观披露正面及负面信息，确保内容不偏不倚地反映本报告期内公司的ESG表现。

**一致性：**本年度可持续发展报告的编备方式与往年社会责任报告保持一致，若存在可能影响与过往报告作有意义比较的变更，均已在对应位置进行说明。

## 数据说明

本报告中所有数据均来自中信证券相关统计报告或其他正式文件。公司已委托毕马威华振会计师事务所（特殊普通合伙）对本报告“可持续发展绩效，1. 环境类关键绩效指标”中的环境关键数据依据《国际鉴证业务准则第3000号（修订版）——历史财务信息审计或审阅以外的鉴证业务》执行了有限保证鉴证。除另有说明外，本报告中所有货币金额均以人民币列示。

## 报告发布

本报告以PDF电子文件形式登载于：

上海证券交易所网站 (<http://www.sse.com.cn>)

香港交易所披露易网站 (<http://www.hkexnews.hk>)

公司网站 (<http://www.citics.com>)

# 董事会声明

中信证券董事会按香港交易所《环境、社会及管治报告守则》及《上海证券交易所上市公司自律监管指引第14号——可持续发展报告（试行）》持续推动公司完善环境、社会和公司治理（以下简称“ESG”）的管理体系，加强董事会在公司ESG事务中的监督与参与力度。

董事会确认本报告详尽披露了公司报告期内ESG工作的重点进展与成效，并承诺本报告中不存在任何虚假记载、误导性陈述或重大遗漏，并对董事会的ESG监督及管理工作声明如下：

**董事会角色** 中信证券已建立相对完善的ESG治理架构，董事会发展战略与ESG委员会通过定期审议ESG管理方针及策略、听取ESG工作汇报和董事会决议等方式落实ESG管理职责，对ESG实质性议题进行评估、排序及管理，并对关键ESG绩效的目标设定与达成情况开展常态化监督管理。

**管理方针** 中信证券根据经营管理实际、改革发展需要以及利益相关方关注重点，分析并确定公司ESG机遇和风险，持续完善ESG相关战略和政策制度。公司高度重视ESG事宜可能对公司产生的重大影响，加强与利益相关方沟通，定期对利益相关方重点关注的ESG议题进行重要性分析，以更好地响应利益相关方的期望。

中信证券以ESG管理目标为导向扎实提升ESG管理效能，积极发挥连接实体经济与资本市场的桥梁作用，助力科技、资本与实体经济高水平循环，引导金融资源流向重点领域，为实体经济高质量发展贡献金融力量。公司秉承可持续发展理念，全方位推动绿色金融发展，深入开展ESG领域研究，积极参与支持碳市场建设和碳市场创新模式开发；践行乡村振兴战略，推动实现共同富裕，开展了丰富多样的社会公益活动和志愿服务。

# 关于中信证券

## 公司简介

中信证券股份有限公司成立于1995年10月，2003年在上海证券交易所挂牌上市交易，2011年在香港联合交易所挂牌上市交易，是中国第一家A+H股上市的证券公司，第一大股东为中国中信金融控股有限公司。公司以助力资本市场功能提升、服务经济高质量发展为使命，致力于成为全球客户最为信赖的国内领先、国际一流的中国投资银行。

中信证券业务范围涵盖证券、基金、期货、外汇和大宗商品等多个领域，通过全牌照综合金融服务，全方位支持实体经济发展，为国内外企业客户、机构客户、高净值客户、零售客户提供各类金融服务解决方案。目前拥有6家主要独立业务子公司，分支机构遍布全球13个国家，中国境内分支机构和网点400余家，华夏基金、中信期货、中信金石、中信证券投资等主要控股子公司均在各自领域中保持领先地位。

中信证券规模优势显著，是国内首家资产规模突破万亿元的证券公司。主要财务指标连续十余年保持行业第一，各项业务保持市场领先地位，在境内外市场积累了广泛的声誉和品牌优势，多年来获得亚洲货币、英国金融时报、福布斯、沪深证券交易所等境内外机构颁发的各类奖项。

## 经营范围

证券经纪（限山东省、河南省、浙江省天台县、浙江省苍南县以外区域）；证券投资咨询；与证券交易、证券投资活动有关的财务顾问；证券承销与保荐；证券自营；证券资产管理（全国社会保障基金境内委托投资管理、基本养老保险基金证券投资管理、企业年金基金投资管理和职业年金基金投资管理）；融资融券；证券投资基金代销；为期货公司提供中间介绍业务；代销金融产品；股票期权做市。上市证券做市交易。（依法须经批准的项目，经相关部门批准后方可开展经营活动，具体经营项目以相关部门批准文件或许可证件为准）。

## 企业文化

中信证券在三十年的发展实践中，承载金融报国使命担当，勇于创新，多作贡献，形成了独具特色的发展道路和企业文化。



## 2024 年公司荣誉

**评级认可**

- 明晟公司 (MSCI) ESG评级提升至AA级  
连续三年实现评级提升
- 万得 (WIND) ESG评级中获得A级



### 公司本年度获得的 ESG 相关荣誉

颁发单位	奖项名称
中国人民银行	2023年度金融科技发展奖一等奖
中国上市公司协会	2024年上市公司可持续发展最佳实践案例
中国国际经济管理技术论坛	ESG综合治理核心竞争力标杆企业
SRP	最佳ESG解决方案奖
中国证券报	2024年证券公司ESG金牛奖
万得(WIND)	2024年度中国上市公司ESG最佳实践100强
新财富	最佳践行ESG投行
亚洲资产管理	香港资产管理金融科技创新奖
财联社	2024年“绿水青山奖” ESG金融年度大奖
每日经济新闻	2024年金鼎奖·券商ESG先锋奖
中国基金报	2024年英华奖·优秀券商社会责任示范案例
毕马威中国	ESG 50榜单·绿色金融先锋

2024 年关键绩效表

绩效类别	关键绩效	2024年
环境 绩效	每平方米能源消耗	0.28兆瓦时/平方米
	每平方米耗水量	0.84吨/平方米
	每平方米温室气体排放	0.15吨/平方米
	每股社会贡献值	5.37元
社会 绩效	员工总数	26,781人
	员工培训覆盖率	100%
	员工平均培训时长	123小时
	乡村振兴债券、三农债券及革命老区 债券承销规模	97.33亿元
	“保险 + 期货”项目受益农户	4.13万户
	全年累计对外捐赠金额	3,450万元
治理 绩效	反洗钱培训覆盖率	100%
	廉洁从业培训覆盖率	100%
	整体客户满意度	99.4%
经济 绩效	绿色债券(含碳中和)承销规模	517亿元
	境外ESG债券承销规模	13.99亿美元

注：每股社会贡献值 = 每股收益 + 每股增值额。

每股增值额 = (纳税额 + 职工费用 + 利息支出 + 公司对外捐赠额 + 证券投资者保护基金 + 分红 - 因环境污染等造成的其他社会成本) ÷ 股份。纳税额包括按照权责发生制统计的所得税、税金及附加、车船使用税、印花税和房产税等。

# 战略与管理

中信证券以践行国家战略、服务实体经济、促进共同富裕为己任，从融通经济、绿色发展、卓越服务、增益社会、关爱人才、诚信稳健等方面推动可持续发展，履行企业社会责任。公司深入贯彻新发展理念，与社会共享发展成果，积极应对气候变化，助力员工发展成长，稳步推进业务发展，关注民生福祉，为客户、股东、员工、社会等利益相关方创造价值。

## 可持续发展管理

中信证券建立并不断完善可持续发展管理架构，将可持续发展理念融入日常经营管理各个方面，持续推动可持续发展理念与业务发展融合，确保各项工作落到实处。公司的可持续发展管理策略由董事会决策、管理层统筹实施，各部门及各子公司相互协作配合，共同开展和推进可持续发展工作。

## 可持续发展模型



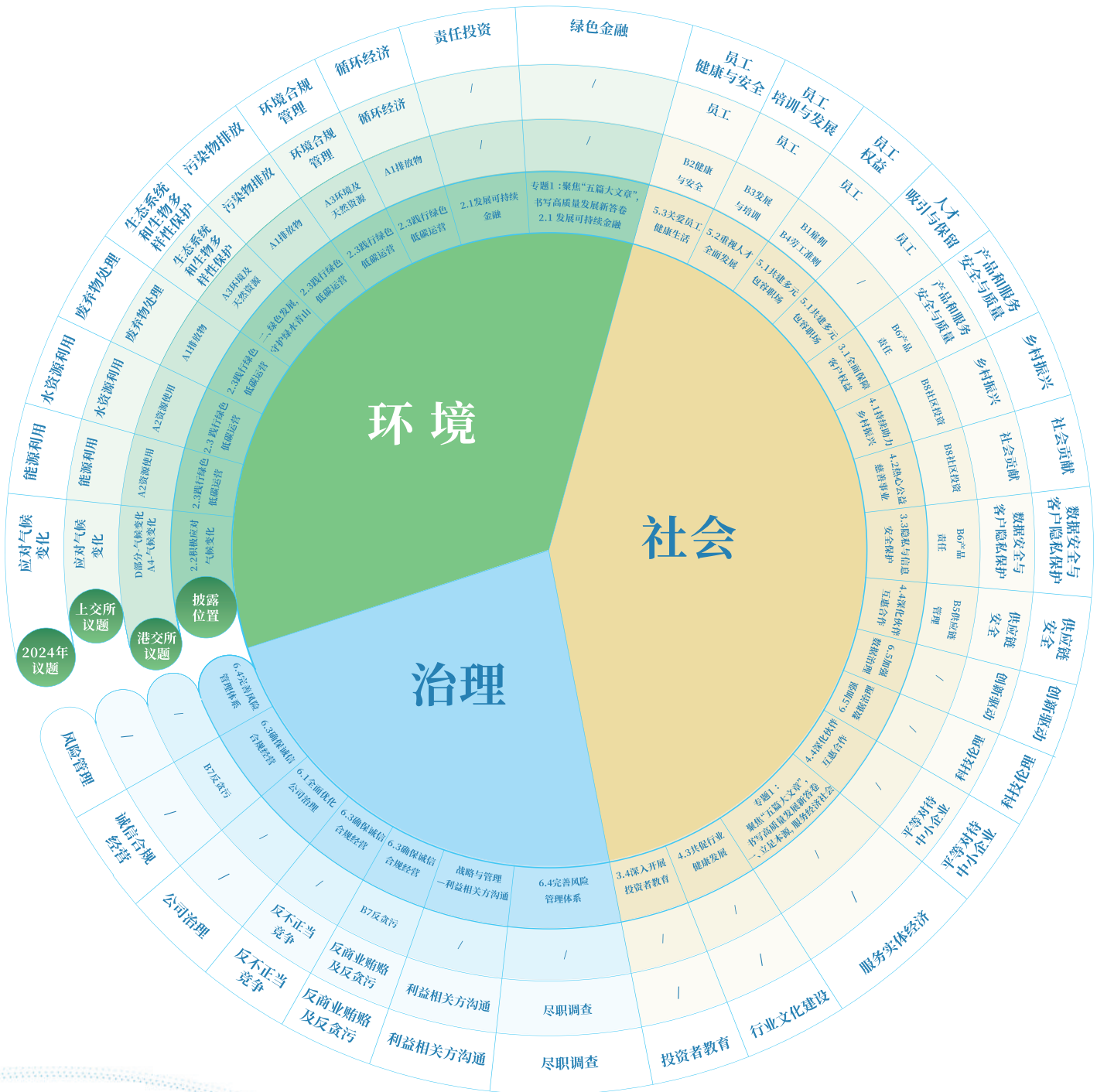
## 利益相关方沟通

中信证券在日常经营服务各个环节，积极拓展与利益相关方的沟通渠道，通过建立常态化沟通机制、开展多渠道和多形式的沟通活动，充分了解并回应利益相关方的期望诉求，构建和谐稳定的利益相关方关系。

主要利益相关方	主要沟通渠道	主要关注议题
客户	客户拜访 满意度调查 客户投诉热线	产品和服务安全与质量 数据安全与客户隐私保护 服务实体经济 尽职调查 投资者教育
政府及监管机构	重大会议 政策咨询 事件汇报 机构考察 公文往来 信息报送	诚信合规经营 反商业贿赂及反贪污 服务实体经济 应对气候变化 绿色金融 平等对待中小企业 数据安全与客户隐私保护 投资者教育
股东及投资者	股东大会 企业定期报告 股东热线 电子邮件 上证“e互动”平台 投资者开放日 面对面沟通	公司治理 风险管理 诚信合规经营 反商业贿赂及反贪污 应对气候变化 责任投资
员工	工会 员工建议箱 员工满意度调查 员工活动	员工权益 人才吸引与保留 员工健康与安全 员工培训与发展
供应商及合作伙伴	供应商考察 沟通会议	供应链安全 反商业贿赂及反贪污 应对气候变化 能源利用 废弃物处理 污染物排放
社区及公众	公益活动 社区互动	责任投资 社会贡献 行业文化建设 乡村振兴 创新驱动 科技伦理 环境合规管理

# 重要性分析





## 聚焦“五篇大文章”，书写高质量发展新答卷

金融是国民经济的血脉，是国家核心竞争力的重要组成部分。党的二十届三中全会对全面深化金融领域改革作出了明确部署。中央金融工作会议要求做好金融“五篇大文章”，为经济社会发展提供高质量服务。中信证券牢记职责使命，深入贯彻党的二十届三中全会、中央金融工作会议、中央经济工作会议精神，深刻领悟金融工作的政治性、人民性，践行金融报国、金融为民的发展理念，着力做好科技金融、绿色金融、普惠金融、养老金融、数字金融“五篇大文章”，更好地服务金融强国建设，为中国式现代化大局作出应有贡献。

### 一、助力科技金融发展，构建良性循环

科技金融方面，中信证券加强新质生产力领域的业务布局，发挥“投行+投资+研究”综合优势，提升对科技型企业全生命周期服务能力，形成“科技-产业-金融”良性循环。2024年，中信证券科创板及创业板等股权承销、科技创新债承销规模领先，涌现出了联影医疗、科德数控、昊华科技等一批优质科技金融服务案例。中信证券完成对宇树科技等一批领先科技企业的股权投资，助力企业围绕新质生产力实现高质量发展。

#### 案例 中信证券通过股权投资注入发展动能，携手宇树科技共探机器人新可能

宇树科技是全球领先的四足机器人、人形机器人研发生产企业。中信证券子公司中信金石、中信证券投资做好科技金融大文章，通过股权投资以金融活水赋能宇树科技，助力公司持续发展科技创新。

# 聚焦“五篇大文章”，书写高质量发展新答卷

## 二、探索绿色金融创新，践行可持续发展

绿色金融方面，中信证券积极提供绿色金融资本市场创新方案，2024年承销绿色债券（含碳中和）规模517亿元，完成全球首单蓝色可交换债券、国内首单科技创新低碳转型“一带一路”公司债券等创新案例。积极提供碳金融综合服务，落地大规模碳资产回购交易。完成首单工业硅期转现业务。中信证券持续完善绿色金融与ESG研究布局，提升MSCI ESG评级至AA，连续三年实现评级提升。



中信证券服务华新水泥完成我国碳市场成立以来规模最大的碳资产回购交易

### 案例 中信证券碳交易及碳金融综合服务

中信证券是国内首家开展碳交易业务的证券公司，通过提供常态化提供碳排放权报价交易等一站式碳金融综合服务，有效助力实体经济降碳转型。2024年，中信证券落地我国碳市场成立以来单笔最大规模碳资产回购交易，在上海、天津、湖北等多地试点碳市场推出碳回购并落地首单业务，持续助力我国碳市场高质量发展。



# 聚焦“五篇大文章”，书写高质量发展新答卷

## 三、丰富普惠金融服务，管理社会财富

普惠金融方面，中信证券发挥社会财富“管理者”功能，以促进社会居民财富增长为己任。截至2024年末，中信证券资产管理总规模超4万亿元，推出“盈理财”系列，严格落实公募产品费率改革政策要求。积极支持中小企业融资，乡村振兴债券、三农债券及革命老区债券承销规模97.33亿元。子公司中信期货开展“保险+期货”项目，打造普惠金融新生态，落地多个创新项目。



中信期货在云南元阳县举办金融支持乡村振兴培训班

### 案例 以“保险+期货”为抓手，续写乡村振兴新篇章

甘蔗是云南元阳县的主要经济作物之一。中信期货为云南元阳县白糖产业提供了“保险+期货+订单”农产品保险新模式，为各时期所面临的不同价格风险提供全方位保障，为当地白糖产业链上农户、甘蔗企业等各个主体实现普遍性的收入增长，通过普惠金融形式续写乡村振兴新篇章。

# 聚焦“五篇大文章”，书写高质量发展新答卷

## 四、聚焦养老金融需求，完善保障体系

养老金融方面，中信证券全面参与国家多层次、多支柱养老保障体系建设。2024年末，中信证券服务养老三大支柱投资管理规模约8,500亿元，在与全国社保基金会合作中获得多项A档评级，服务超过200家大中型企业客户的企业年金业务，全方位布局养老FOF等产品，加大养老产业投资力度。面向老年客户，重点优化信e投APP的助老服务页面。子公司华夏基金推出多款养老主题基金产品，大力开展养老宣传活动。



华夏基金养老故事开放麦城市巡讲活动

### 案例 华夏养老开放麦城市巡讲，养老计算器空降全国

作为养老金管理及养老目标基金运作的“先行者”、境内首批养老目标基金管理人之一，华夏基金针对公众特别是年轻人缺乏提前养老规划意识、对个人养老金制度缺乏了解的情况，打造《养老故事开放麦城市巡讲》旗舰活动，唤醒公众关注养老意识。此外，华夏基金推出华夏养老计算器，帮助公众了解预计养老金水平，根据预期收益率制定专属投资计划。

# 聚焦“五篇大文章”，书写高质量发展新答卷

## 五、深化数字金融转型，提升服务体验

数字金融方面，中信证券积极拥抱人工智能领域的新变化，推进数字化转型、强化数据治理、推动信创改造。中信证券相关项目获中国人民银行金融科技发展奖一等奖。中信证券自主研发“人工智能+”平台CITICS AI PLUS (简称CAP)，第一时间接入DeepSeek大模型，推进数字人民币试点，上线“信e+”电子合同平台。

### 案例 中信证券“人工智能+”平台 CAP

中信证券“人工智能+”平台通过大模型技术与业务的深度融合，积极布局大模型在投资银行、投研决策、股权激励、财富管理、风控合规等领域的应用，打造了行业首个债券大模型、首个股权激励大模型、风控员工助手和数字员工客服等，获评深圳市金融创新一等奖。中信证券是最早接入DeepSeek推理大模型的证券公司之一。通过接入DeepSeek大模型，中信证券能够进一步提升数字员工在风险评估、投资决策、客户服务、投研分析、合规监管及业务流程优化等方面的表现，为客户提供更高效、精准和智能的服务与决策支持。



## 建设一流投资银行，发挥金融桥梁纽带作用

在全球金融格局加速演变、我国金融市场持续深化改革的背景下，建设国际一流投资银行是推动金融高质量发展、服务国家战略的关键举措。中信证券作为国内领先的综合金融服务商，始终锚定建设国际一流投资银行的目标，充分发挥桥梁纽带作用，助力国内外资本市场的互联互通，为全球客户提供卓越的金融服务。

### 一、锚定一流投资银行建设，夯实金融服务根基

#### （一）坚持战略引领，明确一流投行内涵

中信证券深刻领会建设一流投资银行的战略意义，积极响应国家政策，对标国际一流投行标准，明确自身发展定位。一流投资银行不仅是金融市场的核心参与者，更是服务国家战略、推动实体经济发展的关键力量。中信证券致力于构建完善且均衡的业务体系，涵盖股权承销、债券发行、跨境并购、资产管理、固定收益等多元业务领域，同时积极布局全球金融版图，提升国际化水平与国际竞争力，为服务金融强国建设奠定坚实基础。

#### （二）对标一流投行特征，全面提升发展质量

中信证券对一流投行核心内涵的理解，主要包括八个方面。一是能够在服务国家战略中发挥主力军的作用；二是坚持以人民为中心的价值取向；三是业务体系完善、牌照齐全、结构均衡，能够提供多样化、专业性的金融产品和服务；四是具有遍布全球的强大客户网络和较强的国际竞争力；五是具有自主可控安全高效的金融基础设施；六是具有较强的资源配置和风险对冲能力，抵御全球金融风险的能力较强；七是盈利能力强，能够有效应对周期波动；八是具有优秀的企业文化，品牌影响力突出，拥有卓越的人才队伍。

#### （三）提升国际竞争力，布局全球金融版图

中信证券积极布局全球金融版图，随着我国资本市场双向开放步伐加快，跨境投融资需求呈井喷式增长。中信证券敏锐捕捉这一市场机遇，加强与国际知名金融机构的战略合作，通过设立海外分支机构、开展跨境业务合作等方式，拓展海外业务网络，提升全球资源配置能力。目前，中信证券的全球业务网络已覆盖亚洲、大洋洲、欧洲和美洲的13个国家。

# 建设一流投资银行，发挥金融桥梁纽带作用

## 二、发挥金融桥梁纽带作用，助力跨境金融服务创新

### (一) 助力中国企业“走出去”，拓展国际业务版图

中信证券充分发挥金融桥梁纽带作用，助力中国企业“走出去”。随着我国开放型经济新体制的快速构建，跨境金融迎来了前所未有的发展机遇。中信证券凭借自身资源优势，全力搭建跨境金融服务平台，促进国内外资本的顺畅流动。在助力中国企业“走出去”方面，中信证券为企业提供全流程、一站式金融服务。

#### 在股权承销领域

中信证券持续深化多元境外股权融资服务，助力企业合理用好境内外“两个市场、两种资源”，促进国际化高质量发展。例如，中信证券独家保荐晶泰控股完成港股IPO，使其成为首家18C特专科技上市公司。此外，中信证券顺利推进华润饮料、梦金园等企业的港股IPO项目，进一步巩固了在股权承销领域的领先地位。

#### 在债券发行领域

中信证券持续丰富中资境外债务融资解决方案，全力满足中资企业境外资本运作需求。2024年，中信证券协助财政部完成50亿元人民币离岸债发行，为中国交建、中国石油等央企发行离岸绿色债，助力企业拓宽融资渠道，优化资本结构。

#### 在资产管理、投资咨询等业务板块

中信证券秉持专业、稳健的运营理念，为投资者提供优质的资产配置建议和全方位的金融服务，努力实现客户资产的保值增值。

#### 在跨境并购领域

中信证券助力康众医疗收购英国ISDI股权，推动科创板国产成像企业加速国际化发展；协助锦欣生殖医疗集团收购印尼PT Morula Indonesia股权，加强其在东南亚市场的布局。此外，中信证券还助力神马股份与以色列屹立集团开展战略合作，助推尼龙高端功能材料产业发展，为中国企业在全球市场的拓展提供了有力支持。

## 建设一流投资银行，发挥金融桥梁纽带作用

### （二）做好境外投资者“引进来”，提升中国市场吸引力

中信证券积极开展国际投资推介活动，做好境外投资者“引进来”工作。通过举办各类国际金融论坛、投资研讨会等活动，中信证券向全球投资者全面展示中国资本市场的投资机遇、政策环境和发展前景。同时，中信证券加强与境外投资机构的沟通与合作，为境外投资者提供便捷的投资渠道和优质的金融服务，吸引更多国际资本参与中国资本市场建设，提升中国资本市场的国际影响力。

2024年，中信证券协助法国东方汇理战略投资广汽租赁，推动外资机构与中国企业的深度合作；协助瑞典Gränges AB收购山东创新集团铸造和热轧工厂，为外资企业进入中国市场提供了高效的服务支持。此外，中信证券还积极推动跨境基金互认、设立海外投资基金等业务，拓宽境内外投资者的资产配置渠道，进一步提升了中国资本市场的国际化水平。

### （三）创新跨境金融服务，推动金融市场高水平开放

中信证券积极响应国家关于完善高水平对外开放体制机制的战略部署，不断丰富跨境金融产品和服务供给。2024年，中信证券协助紫金矿业完成亚太矿业企业最大规模海外可转债发行，不仅为企业提供了多元化的融资渠道，还通过创新金融工具提升了企业的国际竞争力。

此外，中信证券通过一系列创新举措推动跨境金融服务的升级。2024年，中信证券协助山东能源集团完成全球首单蓝色可交换债券发行，这是中资券商首次在港股市场独家完成股票挂钩产品承销发行，体现了中信证券在跨境金融创新领域的专业实力。通过这些创新项目，中信证券不仅提升了自身的国际竞争力，也为我国金融市场的高水平开放贡献了重要力量。

## 三、展望未来：持续发力，助力金融强国建设

展望未来，中信证券将坚定不移地贯彻党中央关于金融工作的重大决策部署，紧紧围绕服务国家战略和实体经济发展主线，以促进社会居民财富增长为己任，全力助推资本市场高水平制度型开放。在建设一流投资银行的道路上，中信证券将持续提升核心竞争力，不断完善金融服务体系，为国家经济发展和金融市场稳定贡献更大力量。

专题三

## 切实履行使命担当，全力服务国家重大战略

2024年是全面贯彻落实党的二十大精神的关键之年，也是实施“十四五”规划的攻坚之年。中信证券坚持以习近平新时代中国特色社会主义思想为指导，完整、准确、全面贯彻新发展理念，紧紧围绕服务中国式现代化、推动高质量发展各项工作，践行金融工作政治性、人民性，提升专业性，在服务国家重大战略中彰显金融央企责任担当。

### 积极融入大局，服务实体经济更加有力有效

中信证券全面落实新“国九条”要求，把功能性放在首位，扎实做好金融“五篇大文章”，发挥直接融资“服务商”、资本市场“看门人”、社会财富“管理者”功能。为新质生产力企业提供高效投融资服务，公司2024年A股股权承销规模超过700亿元，境内债券承销规模首次突破2万亿元，积极利用股权投资支持实体企业发展。构建全链条绿色服务体系，探索碳金融综合服务，完成全球首单蓝色可交换债券、国内首单科技创新低碳转型“一带一路”公司债券等创新案例。满足客户个性化、差异化配置需求，资产管理总规模突破4万亿元。加强养老业务拓展，服务养老三大支柱投资管理规模约8,500亿元，贯彻落实公募产品费率改革，提升投资者获得感。首批获得参与互换便利业务资格、首家完成沪深交易所互换便利交易，助力维护资本市场稳定运行。

### 支持民营经济发展，提供综合金融服务方案

民营企业是国民经济支柱、科技创新引擎与就业关键载体，始终是高质量发展的重要推动力量。中信证券深入学习贯彻党的二十届三中全会精神和习近平总书记在民营企业座谈会上的重要讲话精神，高度重视服务民营企业，充分发挥综合金融和全球布局优势，不断健全民营企业服务机制，从三大维度赋能民营企业发展。

#### 构建多元融资体系 加大民企支持力度

公司积极助力优质民营企业拓宽境内外融资渠道，2024年服务民营企业完成27单境内股权融资项目、389只境内债券发行，总承销规模超过900亿元。服务多家新质生产力龙头企业上市融资，落地全国首单民企科创数字经济公司债、首单高新技术产业租赁ABS等多个创新项目，完成梦金园等多单港股IPO项目，服务美团等企业在境外完成大规模债券发行。

#### 注入耐心资本 驱动产业转型升级

公司战略投资宇树科技等30多家民营企业，为被投企业提供战略重构、供应链优化等深度赋能，助推企业实现跨越式发展。

# 切实履行使命担当，全力服务国家重大战略

## 打造产研赋能平台 贯通资本与产业认知

公司构建了“产业智库+资本桥梁”研究服务体系,通过深度产业研究,为民营企业赋能战略决策与资本运作全周期支持。

## 立足区域协调发展，构建多层次金融支持体系

中信证券立足服务区域协调发展战略，将城市群、都市圈建设作为落实有效投资的关键抓手，以优质金融精准支持京津冀协同发展、长江经济带发展、粤港澳大湾区建设、长三角一体化发展、黄河流域生态保护等高质量发展战略。公司进一步完善对各区域的业务和机构布局，已在境内设立400多个分支机构，并在重点区域设立投行区域分部，以直接融资、并购重组推动区域科技创新、产业升级、新型城镇化建设。公司作为联席主承销商助力北京市基础设施投资有限公司在北京证券交易所成功发行全国首单京津冀协同发展公司债券，债券发行规模10亿元，主要用于北京市多条轨道交通线路建设。公司助力深圳市政府发行70亿元的离岸地方政府债券，助力广东省政府发行了3个年期（发行期限包括2年、3年和5年）、共计50亿元的绿色离岸人民币债券，服务粤港澳大湾区的绿色建设和运营管理。公司发挥综合业务优势，合作开发长三角绿色金融指数、成渝经济圈指数，投资于区域内相关主题的股票、债券、农产品、商品等，通过资产配置方式助力区域经济发展。

## 服务国家双向开放，全面提升跨境金融服务能力

中信证券秉承“要出国，找中信”“来中国，找中信”服务理念，积极服务资本市场双向开放，面对中资企业出海和外资来华投资的巨大机遇，发挥一流投行在畅通内外循环中的桥梁纽带作用，全面提升跨境金融服务能力。公司进一步加大在亚洲和欧美各国的资源配置，深度拓展中外跨境投融资服务，努力讲好中国故事、展现中国机遇，吸引更多长线资金投资中国。公司坚持以客户为中心，专注于提升交易服务、财富服务、融资服务和综合服务，主动增加跨境产品和离岸产品的供应，提供多资产、多策略和多地区的全光谱产品服务。依托深圳全球清算中心，公司全面接入国际主要交易所和清算基础设施，可以为60多个国家和地区的客户跨境结算服务，打造了一套自主安全可控的全球清算体系。公司服务境内外金融市场互联互通，搭建财富管理跨境产品服务体系，围绕权益、指数、利率、汇率、商品等标的提供专业解决方案，有效满足了境内外客户投资新兴市场、全球化资产配置和分散化风险管理的业务需求，为我国资本市场高水平制度型开放贡献了中信力量。



# 切实履行使命担当，全力服务国家重大战略

## 筑牢风控防线，助力维护金融稳定与安全

防范化解金融风险特别是防止发生系统性金融风险，是金融工作的根本性任务，也是实现高质量发展必须跨越的重大关口。证券行业作为资本市场的重要一环，其风险控制对于整个金融体系的稳定具有重要意义。近年来，中信证券把防控金融风险放在更加突出的位置，全面落实“两严两强”监管理念，维护好国家金融稳定和金融安全。不断健全完善现代化的全面风险管理体系，高度关注各类金融风险的关联性、系统性以及对跨市场、跨行业、跨境风险的防范化解，持续做好新形势下金融风险逆周期管理。

### 加强风险管控

按照党中央防范金融风险的总体要求，持续夯实完善风险管理制度基础，健全各业务领域风险管理规则体系，筑牢资本市场的“安全网”“防护栏”。

### 探索科技应用

不断探索人工智能、大数据等金融科技在风险管理领域的应用，依托公司的大数据平台和人工智能平台，利用知识图谱、数据挖掘、大语言模型等技术手段丰富客户画像，提高舆情识别监测的精准度，借助分布式、流式计算和中间件等高性能技术实现风险计量性能优化，提升风险管理前瞻性和效率。

### 规范业务流程

关注体系化能力建设，持续完善尽职调查标准和审核流程要求，加强人员管理和内部培训，做好日常风险监测预警和防范化解，健全权责一致、激励相容的风险处置责任机制，完善风险控制体制机制。

作为中国资本市场的重要参与者和服务者，中信证券始终以服务国家战略为己任，坚定不移地融入国家发展大局。在全面推进中国式现代化的新征程中，中信证券将以更高的政治站位、更强的专业能力、更实的行动举措，持续服务资本市场枢纽功能发挥，为国家重大战略的落地实施注入金融动能。

# 立足本源 服务经济社会

- 坚持党建引领发展，推进中国式现代化
- 培育新质生产力，激发高质量发展新动能
- 深化高水平双向开放，服务构建新发展格局
- 发挥资本市场中介作用，服务资本市场稳健发展

01

CITIC Securities  
Sustainability Report  
2024

中信证券2024年可持续发展报告

中信证券深入贯彻落实党中央关于金融工作的重大决策部署，深刻把握金融工作的政治性和人民性，锚定建设一流投资银行目标任务，持续提升专业水平和服务实体经济能力。2024年，公司持续加强新技术、新产业、新业态等重点领域服务，引导更多资源要素向新质生产力集聚；服务资本市场枢纽功能发挥，以高水平、专业化服务支持实体企业直接融资，提升融资效率；坚持国际化发展战略，优化全球业务布局，不断提升全球综合金融服务能力；践行可持续发展理念，稳步推进ESG与业务融合。

## 1.1 坚持党建引领发展，推进中国式现代化

中信证券坚持以党的政治建设为统领，深入学习贯彻习近平新时代中国特色社会主义思想，树牢以人民为中心的发展思想，积极践行金融工作政治性、人民性，全面推进从严治党，以高质量党建引领高质量发展。

2024年，中信证券党委深入学习领会习近平总书记关于金融工作重要论述，从中悟规律、明思路、找方法，围绕“五坚持、五强化”思路，坚持以高质量党建引领保障高质量发展，不断推进一流投资银行建设。

### 坚持政治性、人民性，强化高质量发展的政治方向

- 贯彻中央金融工作会议精神，制定落实新“国九条”工作方案，巩固拓展主题教育成果。
- 持续完善公司治理，积极发挥党委“把方向、管大局、保落实”的领导作用。
- 细化建设一流投行思路举措，正确处理功能性与盈利性关系，以发展成效服务金融强国建设。
- 专题研究践行国家战略、服务实体经济情况，制定落实金融“五篇大文章”行动方案，首家同时完成沪深交易所互换便利工具业务落地，为稳定资本市场贡献中信力量。
- 积极践行中国特色金融文化，开展“金融工作政治性、人民性大家谈”系列活动，引导干部员工增强金融报国使命。
- 把接受中央巡视、落实巡视整改作为重要政治任务，自觉主动接受“政治体检”，深入查找问题不足，强化以改促治、以改促建。

**坚持应变局、  
开新局，强化  
高质量发展的  
思想引领**

- 认真落实“第一议题”制度，深入学习领会《习近平关于金融工作论述摘编》和系列重要讲话精神，积极宣讲政策、凝聚合力，唱响中国经济光明论。
- 加强金融科技投入，公司《证券领域一站式知识图谱平台项目》获得中国人民银行金融科技发展一等奖。
- 深入学习贯彻二十届三中全会精神，系统谋划公司改革发展，加强国际化战略部署，举办“要出国，找中信”“来中国，找中信”投资者开放日，深入推进国际化战略实施。

**坚持抓当下、  
利长远，强化  
高质量发展  
的人才支撑**

- 坚持党管干部、党管人才，加强统筹谋划，系统推进各层级干部配备。
- 完善人才发展体系，分层分类开展培训，不断强化专业能力。
- 发挥公司机构分布广、业务种类多、项目遍及全球等优势，组织跨地域、跨业务线、跨境内外干部轮岗，常态化推动员工轮岗交流，引导干部员工在实践历练中增才干、长见识。

**坚持严体系、  
强功能，强化  
高质量发展的  
组织基础**

- 动态优化组织设置，加强对不同类型党组织的分类管理，推动有效发挥政治功能和组织功能。
- 推进基层党组织标准化规范化建设，抓好理论学习、党员教育管理、组织生活等各项制度落实。
- 开展“学思想、强文化、促发展”等主题活动，持续开展“一学二带三亮四提升”和“至信同行”共建活动，充分发挥党员在工作中的先锋模范作用。
- 多措并举推动党建和业务深度融合，坚持抓党建强党建，支撑公司改革发展。

**坚持守底线、  
严作风，强化  
高质量发展的  
纪律保障**

- 突出关键少数，加强“一把手”和领导班子监督；常态化开展重要节点和日常廉洁提醒，积极推进廉洁文化建设。
- 健全完善大监督制度机制，强化内部协同和信息共享，提升监督合力。
- 深化落实中央八项规定精神，统筹安排内部巡察和各类检查，持续为基层减负。
- 认真开展群众身边不正之风等专项工作，持续营造风清气正氛围。

## 1.2 培育新质生产力，激发高质量发展新动能

新质生产力是以科技创新为主导、实现关键性颠覆性技术突破的先进生产力形态。中信证券将助力新质生产力发展作为践行国家重大战略、服务经济高质量发展的内在要求和重要着力点，主动锚定战略性新兴产业的重点发展方向，持续加大资源投入力度，努力为新技术、新产业发展提供多元化的融资渠道，积极助力培育和壮大以高科技、高效能、高质量为特征的生产力。

### 深化科创企业股权融资服务

2024年，公司重点聚焦“硬科技”“三创四新”和专精特新“小巨人”企业，通过多元化股权融资服务助力科技创新企业高效融资，帮助企业实现跨越发展，成长为符合国家战略发展需要的优秀科技创新企业。

#### 案例 多种资本运作工具支持，助力联影医疗科技创新

联影医疗是一家专注于医疗技术创新的国际化企业，致力于为全球用户提供覆盖预防、诊断、治疗、康复全流程的创新解决方案，打造全智能医疗健康生态。2024年1月，联影医疗技术集团有限公司2024年面向专业机构投资者非公开发行科技创新公司债券（第一期）在上海证券交易所成功发行。本期债券为全国首单医疗行业民营企业科技创新公司债券，发行规模10亿元，发行期限为3年，由中信证券担任独家主承销商和簿记管理人。

在过去十余年中，中信证券先后帮助联影医疗完成33亿元的私募融资，并完成科创板上市、询价转让、回购、股权激励等各类金融服务项目，为客户提供多元化综合金融服务。

#### 案例 持续助力科德数控融资发展，服务新质生产力

科德数控是中国本土专业化高档数控系统和关键功能部件的完整产业制造商，也是国内极少数掌握了五轴联动数控机床、数控系统以及关键功能部件核心技术的企业。中信证券持续为科德数控提供资本市场服务，通过首次公开发行及两次向特定对象发行股票，科德数控将募集资金投入国产五轴机床整机的扩大生产以及关键功能部件的产能建设，借助资本市场实现跨越发展。

## 丰富科创债券产品体系

公司积极承销各类科技创新债券，2024年打造了多个债务融资市场服务科技创新企业的标杆项目，全年共实现科技创新债承销规模1,467亿元。其中，助力小米通讯成功发行行业内首单科技创新及高成长产业双创新公司债券；助力TCL科技发行全国首单民企科技创新数字经济公司债券，成为深交所首单民营企业做市基准债券。

### 案例 助力小米通讯发行行业内首单科技创新及高成长产业公司债券

2024年7月，中信证券作为主承销商，助力小米通讯在上交所成功发行行业内首单科技创新及高成长产业双创新公司债券。本期债券募集资金投向科技创新技术研发领域，赋能支持智能制造产业，推动产业结构、产业效率优化升级，引领行业发展新潮流，促进新质生产力高效、快速发展。

### 案例 助力TCL科技发行全国首笔民企数字经济公司债

2024年1月，中信证券担任牵头主承销商，助力TCL科技在深交所成功发行全国首单民企科技创新数字经济公司债券，是深交所首单民营企业做市基准债券。该笔债券的成功发行将有效促进TCL科技“科技、数字、绿色”高质量发展战略的实施，助力企业集聚各方支持，共同打造产业竞争新优势，推动中国制造业高质量发展。

## 助力科创企业并购重组

中信证券不断丰富并购重组服务，加大力度服务战略新兴产业链上下游整合，助力科技创新企业通过并购重组实现业务高质量发展。

### 案例 助力昊华科技开展氟化工产业并购重组

昊华科技是先进化工材料解决方案提供商，主要从事高端氟材料、电子化学品、高端制造化工材料的研发与生产，提供绿色低碳整体解决方案的碳减排业务。2024年3月，中信证券作为独立财务顾问，助力昊华科技发行股份收购中化蓝天100%股权交易通过上交所重组委审核，并于2024年7月完成新增股份登记和标的资产交割过户。本次交易属于氟化工行业强强联合，有助于实现氟化工业务的结构优化和资源整合，聚力推进氟化工“强链补链”，打造中国先进化工材料引领者。

### 1.3 深化高水平双向开放，服务构建新发展格局

中信证券坚持国际化发展战略，主动融入国家对外开放大局，持续扩大全球业务布局，不断提升全球综合金融服务能力，协助中资企业“走出去”、外资企业“引进来”，为外资企业提供一体化综合金融服务，并积极推动国内优质企业与国际投资者的跨境交流，助力我国加快建设更高水平开放型经济。

#### 拓展全球网络布局

中信证券分支机构遍布全球13个国家，覆盖全球股票总市值95%以上的主要市场，服务超过2,000家全球最大机构投资者，是在“一带一路”区域拥有最多当地分支机构、研究覆盖、销售网络和清算交收基础设施的中资证券公司，也是全球范围内与“一带一路”倡议契合度最高的投资银行。

#### 提升全球金融服务

面对客户日益增长的全球财富配置需求，中信证券坚持以客户为中心，专注于提升交易服务、财富服务、融资服务和综合服务，主动增加跨境产品和离岸产品的供应，提供多资产、多策略和多地区的全光谱产品服务，为增进民生福祉、实现共同富裕以及增强我国经济发展的内生动力做出新的贡献。

2024年，中信证券中资客户全球股权业务继续保持领先，香港市场股权承销规模提升至市场第二，中资离岸债承销规模提升至市场第一。

#### 案例 中信证券独家保荐晶泰控股成为港交所首家 18C 特专科技上市公司

2024年6月，晶泰科技（现已更名为“晶泰控股”）成功于香港联交所主板上市。晶泰科技是自港交所特专科技上市新规（简称18C）推出以来，首家采用18C规则上市的企业。中信证券担任独家保荐人、整体协调人、联席全球协调人、联席账簿管理人及联席牵头经办人。

中信证券始终坚持金融服务实体经济，积极响应《新一代人工智能发展规划》《关于加快场景创新以人工智能高水平应用促进经济高质量发展的指导意见》等政策要求和“人工智能+”行动部署，深耕人工智能和机器人自动化服务领域，作为本项目的独家保荐人，凭借扎实的行业研究和专业的高效执行充分展现企业价值，助力AI制药领先者晶泰科技成功上市。本次上市有利于晶泰科技强化市场竞争优势、进一步拓展海内外业务，为我国人工智能和机器人自动化产业的高质量发展注入新动能。

**案例 中信证券助力美团发行 25 亿美元离岸债券**

2024年9月，美团在离岸债券资本市场成功完成3.5年期12亿美元高级无抵押债券以及5年期13亿美元高级无抵押债券定价发行，中信证券担任联席簿记管理人及联席牵头人。

本次双年期高级债券发行总规模达25亿美元，是近三年以来中资离岸债券市场最大规模的发行，也是美团2021年以来首次境外债券发行，吸引了境内外投资者的广泛关注。中信证券作为本项目承销团中唯一的中资机构，凭借专业高效的执行力及全球销售网络覆盖，获得了发行人的高度认可。近年来，中信证券持续助力美团落地资本市场战略，为其提供多元化融资方案，本次发行进一步巩固了中信证券和美团在资本市场领域的长期合作，提升了中信证券在境外债券市场中的市场声誉。

**支持跨境合作交流**

中信证券积极参与协办各项国际投资者活动，促进优质上市公司与国际投资者的跨境交流，服务上市企业“走出去”、境外资本“引进来”。2024年，公司分别于英国、新加坡、澳大利亚参与协办沪深交易所上市公司投资者推介活动，向全球投资者介绍中国机遇、传播中国品牌。公司通过举办中国企业圆桌论坛、承办中国债券市场投资论坛等，加强与中东、欧洲地区联络，助力中国企业客户发展境外业务，挖掘市场机遇。公司每年在中国香港、日本、东盟国家和印度举办投资者论坛活动，为来自全球各地的客户提供面对面交流机会。

**案例 举办“要出国，找中信”“来中国，找中信”暨 2024 年投资者开放日活动**



2024年12月，中信证券以“要出国，找中信”“来中国，找中信”服务品牌为主题，举办2024年投资者开放日活动，邀请了60余名机构投资者、分析师、媒体记者及多家企业代表参加。活动中，中信证券以主题演讲形式分享了在国际业务上的发展情况和最新进展，并举办圆桌论坛与各方共议跨境投融资新机遇。



## 1.4 发挥资本市场中介作用，服务资本市场稳健发展

上市公司是资本市场长远发展的基石，是市场投资价值的源泉，是国民经济“基本盘”。中信证券立足公司长期发展使命，深度融入国家重大发展战略，进一步发挥资本市场中介作用，充分响应“国九条”及配套政策文件，牢牢把握“防风险、强监管、促高质量发展”的主线要求，树立“申报即担责”的执业理念，助力提升上市公司整体质量。

### 做好资本市场“看门人”

中信证券充分发挥资本市场“看门人”功能，服务打造安全、规范、透明、开放、有活力、有韧性的资本市场。严把发行上市准入关，提高发行上市辅导质效，加强全流程质量控制和项目跟踪，充分利用自身专业优势，严格履行核查验证、专业把关职责，切实提高核查标准，提高项目执行及申报文件质量。从严加强募投项目信息披露，对拟上市公司财务报表、业务状况、风险提示等方面信息进行把关，全面评估拟上市公司的经营风险、财务风险、市场风险并及时进行风险揭示。落实上市公司持续监管要求，持续督导上市公司的信息披露和治理，严格监督上市公司减持行为，助力上市公司聚焦主业，推动上市公司提升投资价值。

# 绿色发展 守护绿水青山

- 发展可持续金融
- 积极应对气候变化
- 践行绿色低碳运营



02

CITIC Securities  
Sustainability Report  
2024

中信证券2024年可持续发展报告

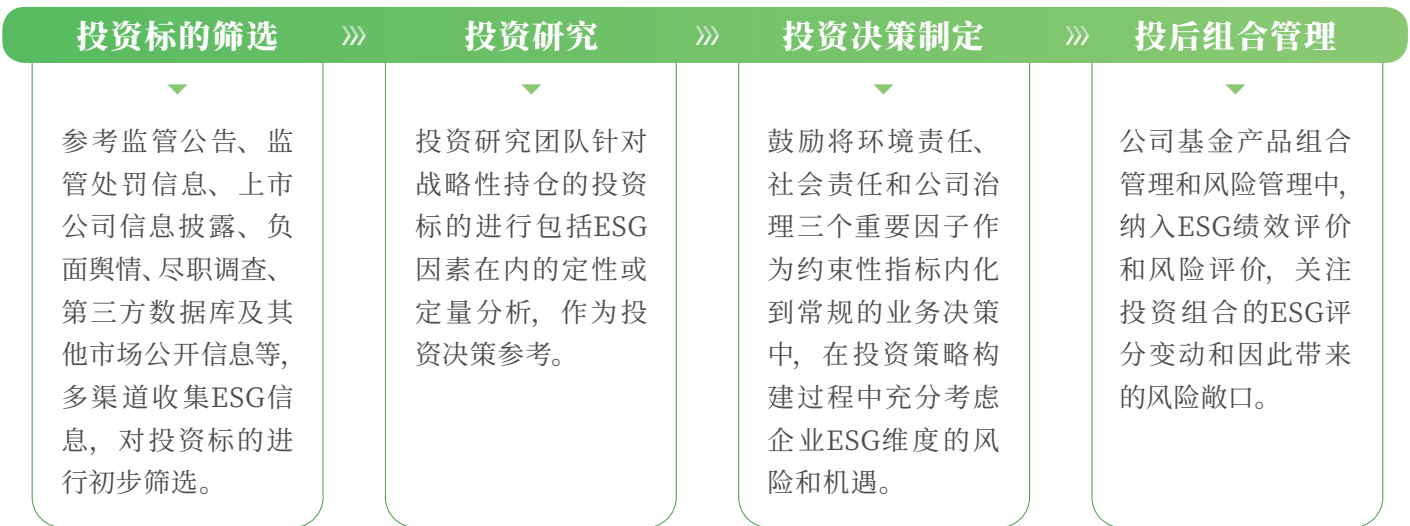
## 2.1 发展可持续金融

中信证券积极践行新发展理念，认真做好绿色金融大文章，统筹服务产业结构调整、污染治理、生态保护、应对气候变化，协同推进降碳减污扩绿增长，服务经济社会发展全面绿色转型。公司持续向绿色金融领域倾斜资源，探索绿色金融交易产品、衍生品和服务创新，提升绿色金融服务能力，积极为企业提供绿色股权、绿色债券及资产支持证券等绿色融资解决方案，以资金配置引导产业结构、能源结构向绿色低碳转型，为实现“碳达峰、碳中和”战略目标不断贡献力量。

### 负责任投资

中信证券发布《中信证券股份有限公司责任投资声明》，充分阐述公司责任投资的组织架构与管理、责任投资流程、责任投资策略及应用、研究与交流等内容，在投资管理全生命周期中始终重视社会和环境因素的影响，主动将ESG因素纳入投资标的筛选、投资研究、投资决策制定、投后组合管理等流程。

#### 责任投资流程



## 责任投资策略

责任投资策略	策略及应用	涉及产品类别
<p><b>正面筛选</b></p>	<ul style="list-style-type: none"> <li>在投资标的行业选择中侧重与ESG理念契合度较高的行业，并结合内外部评级，关注投资标的ESG评分及变动等情况。</li> <li>进行股票相关投资决策时，研究上市公司ESG属性并关注在专业机构ESG评级中获得较高得分的上市公司。</li> </ul>	<p>上市公司股权 固定收益</p>
<p><b>负面审慎</b></p>	<ul style="list-style-type: none"> <li>在投资标的的选择中，剔除对社会有重大负面影响的行业或企业，特别是对于出现重大污染事件、重大人员事故等严重负面事件的标的进行谨慎评估，考量层面包括但不限于对气候变化的影响、污染及废弃物排放、公司治理等。</li> <li>对PE投资标的开展包含ESG因素在内的项目独立尽职调查，出具项目风险评价意见，对存在重大影响的项目进一步展开风险评价。</li> <li>华夏基金制定了可持续投资策略和相关准则，排除不符合ESG标准的特定行业和个股，结合公司治理诚信档案研究与考察，将重要的财务风险、监管处罚与重大舆情，以及上市公司历史上发生过的治理争议案例进行整合，形成对标的公司治理的综合打分。</li> </ul>	<p>上市公司股权 私募股权 固定收益</p>
<p><b>ESG 整合</b></p>	<ul style="list-style-type: none"> <li>在进行投资分析及决策时，公司将ESG因素纳入考虑范围，全面评估投资标的可持续发展能力和社会责任的履行情况。</li> <li>在资产管理业务中，针对标的公司ESG表现进行全流程评估跟踪，将ESG因素作为重要投资策略融入到业务各流程，重点参考其募集说明以及第三方的评估报告，将绿色因素纳入基本面的研究，进而进行综合评价。</li> <li>在固定收益类业务中，考虑各类信用主体的ESG因素并进行内部评级，应用于业务管理。</li> <li>华夏基金在全投资流程嵌入ESG理念，进一步提升ESG主题产品的管理标准，在组合管理投前风控环节，综合考虑权威性和可用性，选用第三方ESG评级数据，并根据内部ESG评价框架，筛除低评级个股。</li> </ul>	<p>上市公司股权 固定收益</p>

责任投资策略	策略及应用	涉及产品类别		
<p><b>影响力投资</b></p>	<ul style="list-style-type: none"> <li>公司关注中国未来经济社会转型和可持续发展的重要议题，积极参与资金用途为可持续发展、乡村振兴等领域资产的投资。</li> </ul> <p style="text-align: center;">————— 截至2024年末 —————</p> <table border="0" style="width: 100%;"> <tr> <td style="width: 50%; text-align: center;">                     公司资产管理组合中 投资乡村振兴债券超过 <b>70亿元</b> </td> <td style="width: 50%; text-align: center;">                     投资绿色产业发展 方向债券合计超过 <b>110亿元</b> </td> </tr> </table>	公司资产管理组合中 投资乡村振兴债券超过 <b>70亿元</b>	投资绿色产业发展 方向债券合计超过 <b>110亿元</b>	<p>上市公司股权 固定收益</p>
公司资产管理组合中 投资乡村振兴债券超过 <b>70亿元</b>	投资绿色产业发展 方向债券合计超过 <b>110亿元</b>			
<p><b>可持续发展主题投资</b></p>	<ul style="list-style-type: none"> <li>公司积极参与绿色债券、碳中和债券投资，关注环保、清洁能源、新能源行业等可持续发展主题相关的股权投资标的。</li> <li>中信证券资产管理持续加大ESG主题资产投资规模，包括标准化股票、债券、ABS、公募REITs等资产。</li> <li>截至2024年末，中信证券资产管理累计参与能源基础设施、生态环保、水利设施类公募REITs共9单，投资规模约2.9亿元，同比增长68.2%。</li> </ul>	<p>上市公司股权 固定收益</p>		
<p><b>积极股东</b></p>	<ul style="list-style-type: none"> <li>公司积极行使股东权利，通过主动与持股企业进行ESG议题沟通等多种方式，引导持股企业积极创造对环境和社会的正面影响，助力持股企业提高ESG水平。</li> <li>对于未来可能长期持有的标的，公司鼓励研究员在与上市公司的调研中强调ESG标准，推动企业提升ESG绩效。</li> </ul>	<p>上市公司股权</p>		
<p><b>推广 ESG 投资理念</b></p>	<ul style="list-style-type: none"> <li>公司在策略研究和结构化产品创设中践行ESG投资理念，并积极向机构投资者推行ESG投资理念。2024年，公司已与多家ESG数据提供方开展合作，将相关ESG数据整合到指数投资策略当中。</li> </ul>	<p>上市公司股权 大类资产配置</p>		

## 责任投资实践

中信证券坚持责任投资，持续推进ESG主题产品开发，加快ESG整合策略融入投资流程，提升ESG管理水平。通过系统建设，将ESG理念贯穿于投资业务的各个环节，将责任投资落实于业务中。

### ESG 主题产品

#### 资产管理业务

- 截至2024年末，投资包括电子、军工、计算机、机械设备、新材料等高新技术产业和环保行业相关股票规模合计超过290亿元。
- 固定收益类投资组合融入ESG投资策略，截至2024年末，总规模超过700亿元；该类组合参考中债ESG发行人评级，对固收类资产的市值加权ESG得分设定下限，并对投资的低ESG评分资产进行比例上限控制，保证组合整体ESG表现。
- 中信证券固收ESG策略1号私募集合计划：截至2024年末，总规模达3.56亿元，投向ESG主题证券的比例不低于净值的80%。

#### 财富管理业务

- 积极引入ESG相关概念产品。截至2024年末，公司已在财富管理业务中上线ESG概念产品141只，合计保有规模131亿元，其中2024年新增引入产品45只。2024年新引入品种以实施ESG策略的A50 ETF和A500 ETF为主，相关指数均引入ESG可持续投资理念，考虑成份股企业的可持续性和履行社会责任情况。

### ESG 整合融入

- 公司在资管业务中持续加强系统建设，丰富ESG投资工具，在梳理内部行业、绿债分类标准基础上，实现600余家ESG债券发行人、近900只绿色债券的标签化管理；严格落实ESG主题策略，充分应用已采购的中证上市公司ESG评级、中债发行人ESG评级数据库，穿透管控底层发债主体ESG情况，形成了将内部信用评级与外部ESG评级相结合的ESG债券投资策略基本流程；将ESG相关指标纳入风险偏好，定期回顾并核验完成情况，提高ESG投资理念的战略重要性。

### 责任投资研究

- 公司在资产管理业务中深入开展绿色相关产业调研，2024年内共调研、交流绿色产业相关发行人超60次，形成各类相关调研纪要和深度报告70余篇。重点研究方向包括城市更新绿色投资、新能源新材料、传统能源绿色升级、绿色供应链ABS、绿电REITs等。
- 2024年，公司在资产管理业务中对绿债相关主体进行首次入库或上调主体内部评级近40家，新准入绿色债券入库150余只，新准入绿色债券比例占年内新发行绿色债券比例近50%。公司深入考察投资标的企业在社会责任、公司治理方面的表现。对于绿色固定收益类资产，重点参考其募集说明书以及第三方的评估报告，将绿色因素纳入基本面的研究并进行综合评价。同时，从环境风险暴露、负面环境影响、正面绿色绩效等方面整体对发行人进行绿色评价。
- 华夏基金积极参与负责任投资原则组织的可持续投资主题研讨、亚洲投资者气候变化联盟 (Asia Investor Group on Climate Change, AIGCC) 中国研讨会议、“气候行动100+” (Climate Action 100+) 国有企业联合沟通工作组会议，与国内外金融机构交流可持续投资实践。

### 股东尽责参与

- 华夏基金ESG团队针对信息技术、医疗保健、能源、工业、公用事业、材料、消费等行业的21家上市公司开展公司股东参与。截至2024年末，华夏基金已累计与60余家上市公司就ESG相关议题展开沟通，并持续跟踪上市公司的ESG议题表现提升情况。在股东代理投票方面，华夏基金上线内部代理投票数字化平台，并在2024年持续拓宽投票平台的应用范围，大幅提升股东投票整体参与度。

### 被投资企业赋能

- 服务赋能：提供各类增值服务，引入优质人才，提升被投企业的经营能力。
- 战略赋能：协助被投资企业明确战略发展方向，为被投资企业引入公司服务资源，优化业务布局，提高企业的市场竞争力。
- 管理赋能：提升被投企业的公司治理，完善组织架构，强化财务管理能力，提升被投企业的管理水平和效率。
- 融资赋能：协助被投资企业引入优质产业投资者、财务投资者，优化资产结构，提升抗风险能力与综合竞争力。
- 资源赋能：对接优质产业链资源，包括供应商、客户以及合作伙伴等，促进资源共享和优势互补，帮助被投资企业扩大市场份额，提升品牌影响力。

### 环境足迹评估

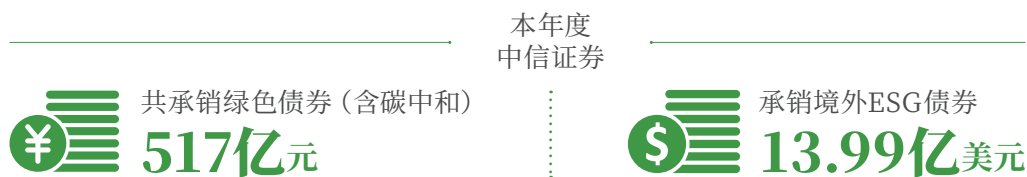
- 华夏基金参照国际主流的投资组合碳排放核算方法论，完成了组合碳排放数字化模块的初步设计，涵盖行业归因、高占比个股明细等指标，以便投资经理高效及时地了解组合情况。在投资组合碳排放测算的基础上，华夏基金积极探索投资组合碳排放目标设定，为实现“双碳”目标贡献力量。

### 直投业务管理

- 将ESG因素嵌入各业务风险管理流程中，在日常项目审核及舆情风险监控中更加关注高耗能行业相关企业的信用风险评估，优先支持国家政策鼓励的产业。在投后管理工作中，了解被投资企业财务状况、业务经营情况、重大投融资活动及其他可能产生重大影响的事项。
- 中信金石持续关注并投资于清洁能源、绿色交通、绿色智造、节能降碳等绿色产业，在电池回收、储能等领域积极把握绿色新材料应用机会，2021年至2024年，共投资近30家绿色科技产业链上的企业，累计投资额超过70亿元。

### 可持续融资

2024年，中信证券持续为企业绿色提供绿色股权、绿色债券及资产支持证券等绿色融资解决方案，协助多家新能源、环保等行业企业完成股权融资及并购重组。在可持续融资领域重点发力，深度挖掘“双碳”政策下的产业价值，积极承销ESG相关债券，引导资金流向可持续发展项目。



### 债权融资

- 助力新能源领域民营企业首单公募REITs项目在上交所成功上市。
- 助力江西省投资集团成功发行全国首单国内国际双认证科技创新绿色债券。
- 助力东部机场集团成功发行全国首单“碳中和+乡村振兴+高成长产业”债券。
- 助力深圳市政府发行本年度70亿元的离岸地方政府债券，其中包括低碳城市主题绿色债券和可持续发展离岸人民币债券。
- 助力广东省政府发行3个年期、共计50亿元的绿色离岸人民币债券。
- 助力中国银行成功发行全球首批共建“一带一路”可持续发展债券，由澳门、匈牙利和巴拿马三家境外分支机构同步发行，币种涵盖美元及人民币，规模合计9.4亿美元。
- 助力中国交建发行3期、合计71亿元的绿色离岸人民币债券。

### 股权融资

- 持续加大绿色相关产业金融支持力度，助力节能环境、川能动力等多家环保、新能源等行业企业完成股权融资及并购重组。



### 案例 助力节能环保重大资产重组，服务国家“双碳”战略

节能环保是国内垃圾焚烧发电行业龙头企业。2024年，公司作为独立财务顾问、主承销商，助力节能环保注入中节能集团旗下垃圾焚烧发电标的资产并募集资金配套资金，重组规模111.6亿元，募集配套资金30亿元，成为A股最大的垃圾发电行业重大资产重组项目。重组完成后，节能环保定位为垃圾处理业务综合服务商，将充分践行“绿水青山就是金山银山”的绿色发展理念，为实现“双碳”目标与社会环境可持续发展贡献更多积极力量。

### 案例 助力华夏特变电工新能源 REIT 成功上市

2024年7月，华夏特变电工新能源REIT在上交所成功上市，由中信证券担任专项计划管理人、财务顾问，华夏基金担任公募基金管理人。华夏特变电工新能源REIT底层资产是位于新疆维吾尔自治区哈密市伊州区的哈密光伏发电项目，原始权益人和运营管理机构为特变电工新疆新能源股份有限公司。华夏特变电工新能源REIT不仅向投资者提供了投资优质清洁能源项目的低门槛工具，还打通了新能源产业的融资链条，为新疆清洁能源发展拓展新通道，对加快推进我国碳达峰、碳中和进程具有重要意义。



同时，中信证券资产管理业务将绿色金融实践扩宽至能源环保REITs，通过多种形式投资华夏特变电工新能源REIT，取得较好的投资业绩。

## 拓展绿色金融综合服务

中信证券持续深化绿色金融布局，构建多层次的绿色金融服务体系。年内，公司在碳金融业务创新、期货业务强化绿色风险管理服务、股权衍生品业务引导投资配置绿色主题证券等领域积极探索，全面赋能实体经济低碳转型。

## 碳金融业务

中信证券作为国内首家开展碳交易业务的证券公司，致力于碳市场功能提升，推动绿色金融高质量发展，全面支持碳市场建设，在全国范围内为控排及减排企业提供碳交易及碳金融综合服务，助其降低履约成本、获取降碳资金、实现碳减排收益。中信证券在国家批准设立的各区域碳市场常态化提供报价交易服务，助力提升碳市场活力和有效性。

 <p style="text-align: center; font-weight: bold; color: white;">达成国内首批 上海碳排放配 额回购交易</p>	<p>2024年2月, 中信证券与上海迪赛诺化学制药有限公司、申能碳科技有限公司达成上海环境能源交易所发布碳回购业务规则后的首批碳回购交易, 服务碳市场基础设施建设及功能机制完善, 进一步引导更多社会资本投向降碳转型领域。</p>	
 <p style="text-align: center; font-weight: bold; color: white;">完成国内碳市场成 立以来最大规模碳 资产回购交易</p>	<p>2024年4月, 中信证券与华新水泥股份有限公司完成我国碳市场成立以来规模最大的碳资产回购交易, 交易规模1亿元, 助力实体企业通过盘活存量碳资产获取降碳资金, 推动传统产业向高端化、智能化、绿色化转型升级, 引领更多社会资金投向绿色减排领域。</p>	
 <p style="text-align: center; font-weight: bold; color: white;">落地国内首批 湖北碳市场 借碳交易业务</p>	<p>2024年10月, 中信证券落地湖北碳排放权交易中心有限公司发布借碳交易业务细则后的首批借碳交易业务, 充分发挥专业金融优势, 助力提升碳市场交易活跃度, 为持续健全碳市场基础功能贡献力量。</p>	
 <p style="text-align: center; font-weight: bold; color: white;">中国核证 自愿减排量</p>	<p>中信证券协助地方政府、减排企业申请温室气体自愿减排项目与减排量登记, 通过挂牌交易助其获取收益补贴产业发展, 形成“降碳资源-碳资产-降碳收益-更多资源”的绿色发展循环。</p>	

## 绿色期货业务

中信期货围绕绿色期货品种化解新能源产业链企业经营压力, 持续论证新型品种工具, 深化绿色金融发展。

<p style="text-align: center; font-weight: bold; color: white;">强化绿色期货品种市 场培育, 打造行业领 先影响力</p>	<ul style="list-style-type: none"> <li>中信期货高度重视绿色期货品种对新能源行业的重要推动作用, 积极参与布局。中信期货各分支机构、研究所、市场部等多部门联合宣传推介, 服务客户积极参与广州期货交易所工业硅与碳酸锂期货交易。</li> </ul>
---	--

### 前瞻布局特色研究， 打造绿色金融产业服 务体系

- 前瞻布局与深度研究，引领绿色金融展业。2024年推出《双碳与ESG内参》，提供最新政策解读与绿色金融前沿动态。
- 完善全景服务方案，解决客户痛点难点。通过有深度有广度的研究为分支展业提供新的触点，为客户提供增量信息和增值服务，解决客户在产业转型升级与ESG建设中面临的困惑。
- 定制化贴心服务，推动业务成果落地。发挥“宏观-中观-商品”的系统研究优势，提供数据跟踪、行业研究、线下路演与深度调研等全方位、个性化服务。
- 汇聚专家与产业资源，搭建绿色金融圈层。搭建“产业+投资+专家”的绿色金融行业圈层，满足企业产业转型、绿色金融、出海、ESG等需求。



中信期货绿色金融研究体系



中信期货双碳与ESG内参

### 创新绿色金融衍生品 服务方案，为实体经 济稳定经营护航

- 首单业务展现专业实力，赋能新能源企业。协助多家产业客户落地全国首批碳酸锂期货标准仓单、广期所首批碳酸锂交割业务、广期所首单非标准仓单期转现业务。
- 使用场外衍生品工具，创新绿色金融业务。中信期货全资子公司中证资本充分发挥场外衍生品风险管理功能，帮助企业应对价格波动风险，为多家企业设计一揽子保“价”护航、降本增效方案。
- 期现结合，贴近服务实体企业。顺利展开多项首批标准仓单、首次交割、首单非标期转现、首批期权做市、首笔基差贸易等业务。

### 多维度建言献策，促 进期货市场绿色金融 发展

- 持续论证新型品种工具，积极贡献中信智慧。2023-2024年，联合复旦大学、国网浙江电力宁波公司等单位共同申请中期协联合研究计划，以氢能这一能源转型中的关键能源为切入点，探讨提升氢能现货市场有效性、推出氢能期货可行性等前瞻性问题。
- 围绕绿色期货品种，搭建企业与交易所沟通平台。2024年9月，中信期货联合广期所等单位及企业代表举办“锂电企业现状风险管理模式探讨”锂电企业闭门座谈会，组织交流企业风险管理诉求和交割细节问题。

### 股权衍生品业务

中信证券聚焦于注册地在中国境内的工业制造、半导体、新能源、环保等关键行业，从行业前景、基本面表现以及市值流动性等多维度出发，精心筛选优质上市标的，并向境内外投资者进行重点推荐，引导资金流向绿色、科技领域。截至2024年末，中信证券已助力投资者配置了注册地在中国境内、契合科技与绿色主题的境内外上市公司及股票指数，合计名义本金规模接近250亿元。

#### 案例 创新长三角绿色金融指数

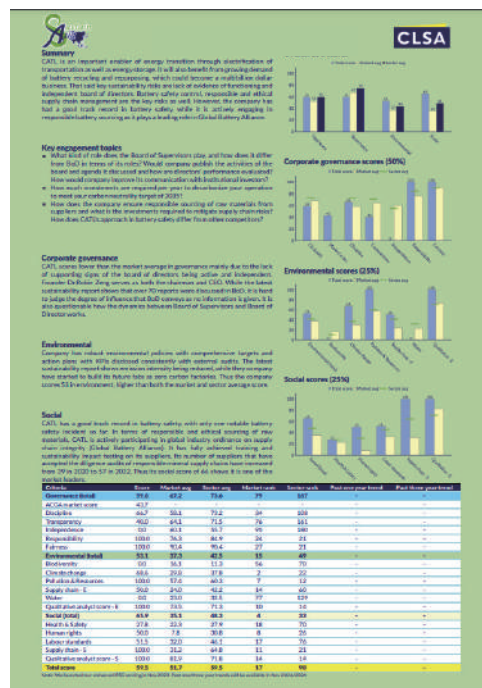
2024年，中信证券与某银行合作编制长三角绿色金融指数。指数投资于基本面较好的长三角地区绿色金融主题股票、中国10年期国债、黄金和绿色金融主题的农产品、商品，通过资产配置的方式，助力投资者支持绿色金融、获取稳健回报。在合作中，中信证券发挥自身在资产配置、投资交易和风险管理方面的优势，推动ESG投资理念在居民资产配置和财富管理领域的推广普及，探索了银证合作的新模式。

### 可持续发展研究

中信证券持续优化ESG研究体系建设，已建立包括ESG评级体系、ESG投资策略、ESG企业服务、ESG定期跟踪等多个深度专题研究系列，针对绿色金融的政策解读、ESG投资的策略开发、绿色产业的发展趋势、ESG治理的优化路径等维度形成了体系化的研究布局。2024年，公司研究部累计发布ESG与绿色低碳相关报告46篇，共推出消费电子、半导体、新能源汽车、证券、通信等16个行业特色ESG评价体系，有效助力多家公募基金、银行理财等资管机构开发ESG评价体系与投资策略，促进绿色金融市场的繁荣发展。

中信证券国际组建了可持续发展亚洲研究组，2024年推出个股可持续发展一页报 (Sustain Asia Infosheet)，要求分析师在上市公司首次覆盖及深度报告中提供可持续发展一页报，内容应包含个股公司可持续发展和ESG绩效概况、分析师认为对公司最具有财务重要性的三个可持续发展主题。2024年，中信证券国际分析师为近1,200 家覆盖公司附上个股可持续发展一页报，共发布235个可持续发展研究报告，研究产品超1,400个。

中信证券的可持续发展研究得到学术界及业界认可。2024年，公司分析师受邀为香港绿色金融协会、亚洲公司治理协会 (ACGA) 等进行论坛演讲及研究成果分享，并受哈佛大学商学院邀请合作撰写了“ESG因素考虑纳入股票估值”的相关案例研究。



可持续发展一页报 (Sustain Asia Infosheet)范例

**案例** 中信证券召开绿色金融与可持续发展会议

中信证券绿色金融与可持续发展会议于2024年8月在北京举办。会议全面涵盖了绿色金融与可持续发展的多个关键领域，邀请了来自北京绿色交易所、上市公司、资产管理机构的绿色金融专家和200余位参会嘉宾进行交流，共同对绿色金融具体实践进行深入探索，助力推动绿色金融市场的繁荣发展。



## 2.2 积极应对气候变化

中信证券将气候变化纳入全面风险管理体系，以进一步理解并更有效地管理业务开展和运营过程中的环境风险，把握环境风险所带来的机遇。

### 气候变化风险管理

中信证券参考气候相关财务信息披露工作组（TCFD）披露框架，在公司层面积极识别、评估和管理气候变化物理风险、转型风险及机遇对运营和业务的影响，就已识别的主要气候相关风险和机遇的潜在财务影响展开评估，并制定风险管理策略性规划以积极应对气候变化。

#### 治理

- 董事会发展战略与ESG委员会负责监督气候风险，包括气候风险管理方针、政策、战略、目标、风险和机遇、行动计划及其他重大决策。
- 各相关职能部门落实及推进应对气候变化具体工作。

#### 战略

- 持续识别气候变化对公司运营及业务的短、中、长期影响，在公司发展战略中充分考虑应对策略。通过践行低碳运营、发挥业务领域的能力与资源，支持低碳发展，促进低碳转型。

#### 风险管理

- 参考TCFD框架，识别并评估气候变化对公司运营及业务构成的重大风险及机遇，制定相关管理应对机制。

#### 指标和目标

- 公司披露温室气体排放资料及绿色金融领域的主要工作和成果表现。针对重大气候风险与机遇设定相对应的指标及目标，涵盖业务经营及日常运营，以展示公司节能控碳举措及成果。

风险与机遇

风险	具体描述	影响周期	潜在财务影响	应对
<b>急性物理风险</b>	公司、客户及投资标的实体运营单位可能面临因台风、洪水、暴风雨等极端气候灾害导致财产损失或运营中断。	短期	固定资产贬值 投资组合价值下降 营业收入减少 信用风险上升	强化极端气候灾害风险防范措施，开展应急救援能力培训。
<b>慢性物理风险</b>	海平面上升、持续性高温等长期的自然模式转变可能对实物资产或自然资源等特定行业影响较大，包括房地产行业、交通、能源、林业、农业和旅游业等行业，导致该特定行业成本上升和服务中断等，致使违约概率增加。  随着气候变化加剧，气候灾害发生概率增加，可能会影响部分客户及投资标的市场估值。	中期 长期	运营成本增加 投资组合价值下降 信用风险上升 收入结构变化	
<b>政策及法律风险</b>	环保及气候相关政策的不断出台与监管政策收紧会影响到公司、客户及投资标的的经营。传统行业例如钢铁、石化、火电企业等，可能会面临着生产成本上升、财务状况恶化的风险。  公司、客户及投资标的可能因无法满足政策和监管要求面临违约、处罚、诉讼等事件，并造成损失。	中期 长期	投资组合价值下降 信用风险上升 营业收入减少	结合监管要求，重点关注企业在生产经营过程中对外部环境带来的影响，在尽职调查中重点关注高环境风险领域项目的环境风险评估，并加强信用风险管理。
<b>市场风险</b>	低碳转型政策可能导致市场偏好转向，将资金流出高排放领域、流入低碳领域。因市场供需结构的改变，公司客户及投资标的可能会面临产品价格降低、原材料价格上升、产品不能满足市场需求等经营风险，如“两高一剩”行业及传统高排放行业客户、标的无法实现低碳转型，将导致企业资本和收入双重损失，同时影响投资者和债权方的利益。	短期 中期 长期	固定资产贬值 信用风险上升 投资组合价值下降	持续加强气候变化、环境和社会风险管理，将ESG融入投资决策体系，精准把握ESG维度下的风险与机遇。

风险	具体描述	影响周期	潜在财务影响	应对
<b>声誉风险</b>	随着社会对气候变化、绿色低碳的关注逐渐增加，公司如未满足利益相关方期待，可能会导致公司声誉受到影响，从而影响公司的收益和发展，并影响机构评级结果和公众信誉。	短期 中期 长期	营业收入减少 评级下降 品牌价值降低 投资者信心降低	推动并参与绿色金融创新，重点关注清洁能源产业，以资金配置引导产业结构、能源结构向绿色低碳转型。
<b>科技风险</b>	因市场正在向低排放技术转型，可再生能源、新能源等节能环保技术可能会产生重大突破，从而逐渐淘汰传统能源及生产技术，导致部分无法及时更新技术的客户及投资标的偿债能力与市场估值受到影响。	短期 中期 长期	营业收入减少 信用风险上升 投资组合价值下降	
<b>市场机遇</b>	<p>为落实国家“双碳”战略的重大决策，碳中和、气候变化投融资等相关政策陆续出台，对绿色金融业务及市场具有引导作用，为公司带来新的发展机遇。</p> <p>聚焦气候友好型产品及服务开展业务，研究创新气候友好型产品，积极发展绿色债券、绿色股权融资、绿色资产支持证券等绿色金融业务，为环保、节能、清洁能源等绿色产业客户提供金融服务，都将有利于公司拓展新的发展空间，为客户的可持续、低碳转型提供支持。</p>	短期 中期 长期	营业收入增加 投资组合价值上升	<p>积极推动并参与可持续金融创新，以资金配置引导产业结构、能源结构向绿色低碳转型。</p> <p>支持境内外绿色产业股权融资及ESG相关产品的承销，持续扩大绿债规模，持续加强产品和服务创新。</p>
<b>适应力</b>	紧跟全球气候相关政策与最新进展，加大行业间气候相关风险与机遇的交流沟通，分析市场对碳中和、碳达峰、绿色金融等政策的配合程度，为投资者提供可靠的产品与服务。	中期 长期	声誉及影响力增强 营业收入增加	<p>积极参与碳交易、市场行业交流合作及行业标准制定。</p> <p>发布ESG投资相关研究报告、举办可持续发展论坛等，加强ESG研究及行业交流。</p>
<b>资源提效</b>	通过打造绿色办公区域/数据中心、提高资源及能源使用效率、推行无纸化办公等方式推动节能减排，有利于降低运营成本。	短期 中期 长期	运营成本降低	采购清洁能源并扩大清洁能源使用占比。

中信证券积极研究境内外有关气候风险压力测试的监管要求与行业标准，评估与分析气候风险外部经验在证券公司的适用性，探索气候变化对证券公司潜在影响的风险传导路径，初步设计气候风险压力情景，将气候风险因素纳入综合压力测试因素覆盖范围。

### 案例 深入开展气候变化和能源转型研究

2024年，中信证券国际可持续发展亚洲研究组将气候变化相关风险和机遇等因素纳入分析师估值体系，先后在电池产业链、天然气行业等深度报告中将气候物理风险、转型风险、电池回收等影响因素纳入估值模型中。同时，组织开展能源转型考察活动，服务海外基金的投资者到访中国能源转型相关的上市公司，并与能源行业专家深入交流，促进海外投资者了解中国能源转型的发展进程。

### 案例 完善气候风险方法论研究

2024年，华夏基金开发了气候风险的分析框架，对被投公司的气候转型风险和气候物理风险进行系统性评估。

- 转型风险方面：公司考察的具体指标包括碳排放总量、碳排放强度、管理措施、管理效果、政策压力、转型难度、长期需求空间等，并基于不同情景假设分析转型风险对公司价值的影响。
- 物理风险方面：从公司的业务特征出发，聚焦对公司业务最重要的若干种气候灾害类型，考察极端天气对固定资产的直接影响、对业务运营的直接和间接影响，从收入和费用两端评估分析公司面临的气候物理风险。

## 指标与目标

基于历史数据统计结果，中信证券运营产生的碳排放主要来自电力使用，向可再生能源转型是公司减少温室气体排放的重要途径。本年度，公司碳排放情况如下：

范围一	范围二	每平方米温室气体排放
<b>1,264.64</b> (吨二氧化碳当量)	<b>26,101.41</b> (吨二氧化碳当量)	<b>0.15</b> (吨二氧化碳当量/办公面积)



## 2.3 践行绿色低碳运营

中信证券严格遵守《中华人民共和国环境保护法》《中华人民共和国大气污染防治法》《中华人民共和国水污染防治法》《中华人民共和国固体废物污染环境防治法》等法律法规，致力于减少对自然资源的消耗和对环境的影响。

2024年1月，公司参与了全国温室气体自愿减排首批交易，购买了5,000吨核证自愿减排量（CCER），用于2024年及之后公司日常运营产生碳排放的抵销。

### 资源利用

2024年，中信证券在日常运营中开展多项节能减排与环保行动。

#### 公共区域

##### 空调系统升级



2024年，完成北京总部中央空调系统技术改造，提升设备运行效率，改造后预计空调供冷节能率可达20%以上。

为部分楼层加装VRV空调，减少大楼冷冻机组开启时长，节省空调制冷消耗电能。

改造大厦空调系统高低区供水管阀门，通过高区延时供暖、低区延时供冷的方式，节约空调系统能耗。

##### 照明



对北京总部大楼加强照明管理，通过采取楼控系统进行照明和风机设备等分时自动关闭、改造公共区域LED照明、加强人工巡回检查关闭照明设备等措施，总用电量同比下降约3%。

##### 建筑材料



在餐厅扩建等施工项目中，公司积极采用可持续建筑材料，减少对自然资源的消耗和对石材等不可再生资源的使用。

推行“材料利旧”政策，鼓励在装修、改造等项目中优先使用废旧材料或可再利用的材料。

## 餐厅食堂



### 燃气

将北京总部大楼部分餐厅厨具由燃气改为电能。



### 照明

现有餐厅严格电源管理, 要求及时关闭电源, 并在闭餐后除应急灯外电源全部关闭。

## 差旅出行



### 鼓励线上会议、提倡公共交通通勤

鼓励员工利用公共交通资源, 减少公务车使用量。

合理调度车辆, 合并同向申请的公务用车需求, 拼车出行节约资源。

通过数据统计和分析, 核算公务车维修保养费用及汽油使用情况, 提高公务车出行效率。



### 优化车辆能源统计机制

优化车辆能源统计机制, 对车辆能源计量器具进行全面配备和升级, 确保计量数据的准确可靠。

安装GPS定位系统, 实时监控车辆运行状态和能耗情况, 为能源统计提供精确数据支持。

引入电子台账系统, 实现台账数据电子化存储和信息化管理。

## 废弃物管理

中信证券不断加强运营中产生的各类固体废物的管理, 在储存、运输、处置各环节严格遵守国家相关法律法规, 防控环境污染风险, 不断提高废弃物综合利用效率。公司的废弃物主要来自于办公及一般生活垃圾。公司慎选各类废弃物处理厂商, 确保废弃物的处理处置合法, 且不再对环境造成二次影响。2024年, 公司建立废弃物管理台账, 记录废弃物的产生量、回收量、处置量等数据, 定期进行分析总结。

公司设定了废弃物管理目标, 要求对有害废弃物100%合规处置, 年内公司所产生的有害废弃物均已合规处理。

### 餐厅垃圾管理

- 餐饮公司与具有专业垃圾处理技术的公司合作，该公司已经在公司管辖街道报备，具有合法合规手续。
- 餐厅内产生的厨余垃圾按照国家相关规定进行干湿分离，按照可回收和不可回收分类分装。



### 减少食物浪费



- 餐区及回收餐盘区张贴光盘行动海报，倡导员工杜绝食品浪费。
- 关注回餐区剩余菜品数量，及时回访员工剩菜原因，根据回访信息及时更新菜品口味的做法及搭配，减少厨余垃圾。
- 根据测算评估用餐人数，按需备货出餐，提供预约用餐、小份供餐，原材料采购按照其属性不同分别设置采购时间，避免长期积压存货，造成浪费。
- 二次利用蔬菜类边角料，降低成品成本，减少厨余垃圾。

### 污染物管理

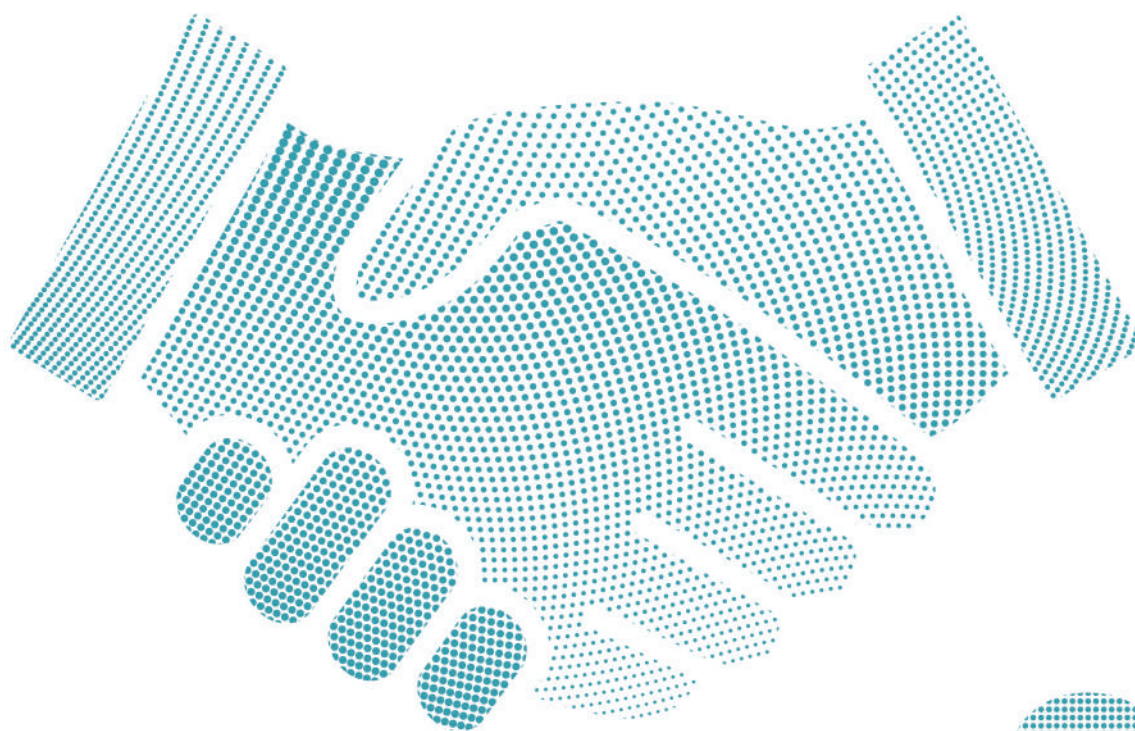
中信证券严格遵循《中华人民共和国大气污染防治法》《餐饮业大气污染物排放标准》等法律法规，对公司排放的大气污染物和废水进行严格管理。2024年，公司升级改造两个办公区厨房排烟净化系统，安装独立排油烟净化设备，将油烟经过处理后再进行排放，确保油烟排放符合规定。公司于地下设备间安装两套油脂分离设备，对员工食堂废水进行处理后排放，确保符合相关污水排放标准。

### 节约水资源

2024年，中信证券积极响应国家节约用水号召，根据实际运营情况制定并贯彻落实节水、水回收计划。公司对办公楼用水情况进行总体监控，定期巡视管线及设备的漏水情况，以便及时维修。在厨房区域，通过优化用水管理，避免水资源浪费。对北京总部大楼净水主机进行废水回收改造，实现重复利用，以提高水资源使用效率。2024年北京总部大楼总用水量同比下降约5%。

# 服务为先 增进客户信赖

- 全面保障客户权益
- 打造优质服务体验
- 隐私与信息安全保护
- 深入开展投资者教育



# 03

CITIC Securities  
Sustainability Report  
2024

中信证券2024年可持续发展报告

客户的信赖是企业生存发展的基础，提供优质的产品和服务是企业可持续发展的动力之源。中信证券坚持以投资者为本，以客户为中心，在深入分析客户需求的基础上，持续聚焦精细化客户经营，依托科技赋能优化数字化管理与运营平台，着力健全多层次、个性化、全资产的客户服务体系，巩固完善客户权益保障，为客户带来更优的服务体验。

### 3.1 全面保障客户权益

中信证券致力于做好客户需求的发现者、服务旅程的陪伴者和专业价值的引领者。公司通过深化客户适当性管理、产品和服务审查、客户投诉与回访等多种举措，全面强化客户权益保护工作，在守正创新中不断护航金融消费者的合法权益。

#### 客户适当性管理

中信证券将投资者适当性管理作为落实投资者权益保护的重点工作，严格遵守《证券期货投资者适当性管理办法》，从投资者分类、产品分级、规范销售适当性管理、适当性管理自查等方面切实完善客户适当性管理体系。

##### 优化适当性管理制度

- 修订投资者风险承受能力评估问卷，对部分问题及评分规则进行调整，力求更加合理、真实反映投资者的风险承受能力。
- 增加测评问卷问题的勾稽检查，避免客户回答前后矛盾。
- 对公募基金销售实施风险等级“强匹配”，全面提升销售适当性管理的标准和要求。

##### 开展适当性管理自查

- 持续开展分支机构适当性管理自查工作，要求各分支机构提交自查报告并落实整改，抽取部分分支机构开展现场检查。

##### 组织适当性专题培训

- 邀请专业律师，面向总部及分支机构相关岗位人员，开展最新司法政策下投资者适当性案件的前沿热点问题等相关主题培训。

#### 产品和服务审查

中信证券设有产品委员会，作为公司新产品新业务评估的决策管理机构，负责指导内控职能相关部门开展新产品新业务评估，对涉及金融消费者权益保护的事项严格进行事前审查，及时发现并更正金融产品和服务中可能损害金融消费者合法权益的问题，并出具相关审批意见。产品委员会还下设产品规划专业委员会，负责做好潜在新业务机会的前瞻性工作，协调新产品新业务开发推进。

公司对合作代销的公募基金管理人建立了常态化跟踪评价机制。对合作基金管理人进行定期跟踪，针对受到监管关注或公司治理结构出现异常的管理人，暂缓与其新产品首发合作。定期评估产品风险，对出现问题产品及时进行调整。

2024年，中信证券未发生金融产品和服务相关的安全与质量事故。

## 客户投诉

中信证券高度重视与客户沟通，通过层层落实投诉管理要求，层层压实各部门、业务线和分支机构主体责任，切实完善投诉管理体系，积极解决客户反馈问题，着力提升客户满意度。



### 严格客户投诉考核

将客户投诉具体情况和数量纳入各单位年度KPI考核；将客户对分支机构投诉的重点多发领域，纳入分支机构的年度KPI考核和季度管理效果评价。被客户投诉反映存在问题的员工，一经查实依规依纪严肃处理。



### 加强员工客诉培训

定期组织员工参加投诉相关培训，围绕投诉典型案例剖析、业务技能提升、投诉问题处理和报告等进行全方面讲解；重点关注校招新员工培训，要求在权限开通、业务办理、产品销售等前端环节，加强对投资者的风险揭示和交易提醒，履行客户服务职责，提升员工的服务与投诉处理意识。



### 加大投诉监测分析

加强对分支机构投诉量、投诉完结与和解情况、投诉办结效率的监测，分析客户意向投诉处理情况、投诉事项，督促各分支机构加强客户投诉处理。



### 完善客诉管理标准

积极落实中国证券业协会《证券公司投诉处理标准》，调整投诉分类，细化处理要求，强调客户投诉处理资料留痕，不断完善投诉处理流程。



2024年，为减少与交易佣金设置有关的投诉及纠纷，公司进一步完善了投资者线上和线下开通港股通、新三板、北交所、科创板、创业板等常用权限时的佣金确认留痕功能，确保投资者明确知晓其参与新业务需缴纳的交易佣金。

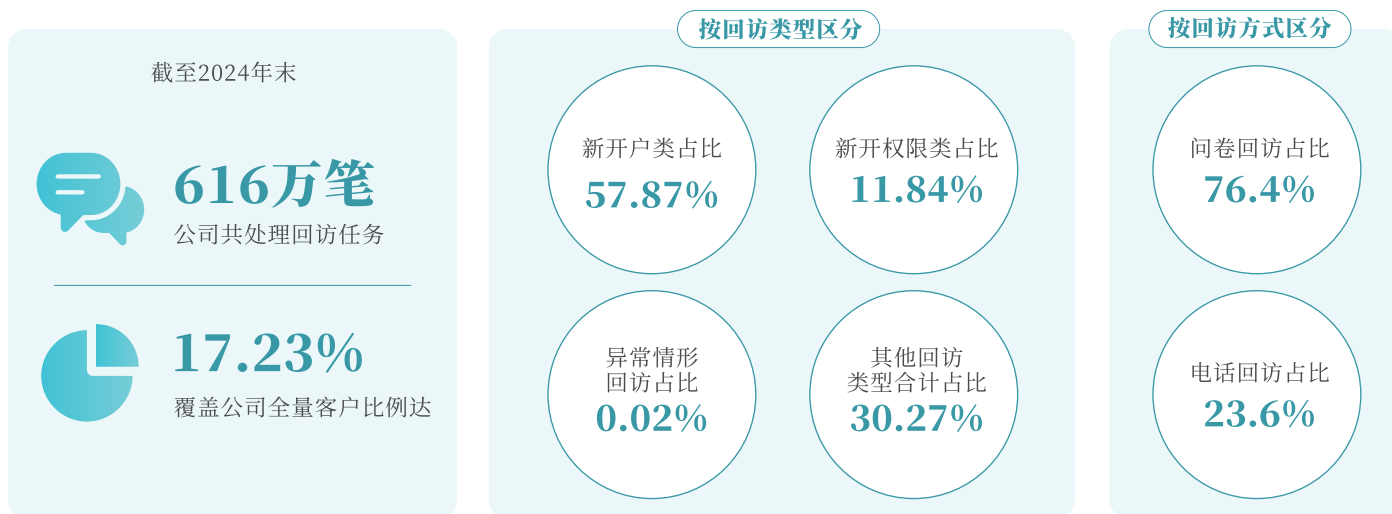
截至2024年末，公司全年客户投诉处理及时率达到100%。

## 客户回访

中信证券本着高度重视、全面有效、信息安全、防范风险原则开展回访工作。公司制定统一客户联络中心回访问题处理流程，对回访服务中发现和客户反映的问题进行收集处理。在接到客户意向投诉或判断客户存在潜在投诉风险后，及时推送到所属部门或所在机构处理和解决，化解潜在的客户投诉。

根据不同的客户类型以及业务要求，公司回访分为新开户回访、新开交易权限回访、异常情形回访、经纪关系类专项回访、专项服务回访、适当性回访、代销金融产品回访、存量客户回访等类型。回访方式主要采用问卷及电话形式。

### 中信证券 2024 年客户回访情况



## 客户满意度调查

中信证券由统一客户联络中心通过95548客户服务系统、在线咨询平台受理有关证券业务方面的客户咨询，解答客户在投资过程中遇到的问题。2024年，公司持续开展和关注网上开户业务客户满意度调查工作。

### 客户声音反馈渠道

- 公司对客户电话咨询及在线咨询全面开展满意度调查，在业务咨询结束后，系统自动推送满意度邀评，收集客户对业务解答评价情况。
- 中信证券网上开户通过见证终端以及复核终端，受理网上开户客户各项业务处理。针对选择双向视频服务客户全面开展满意度调查，在双向视频服务后进行评价环节，收集客户对见证人员服务评价情况。

## 2024年满意度情况

经纪业务咨询  
服务完成满意度  
调查超过

**30万例**

**99.4%**   
整体咨询客户满意度

**99.5%**   
电话咨询满意度

**99.2%**   
在线咨询满意度

**99.95%**   
网上开户视频见证客户满意度

公司密切关注网上开户客户满意度表现，每月开展满意度数据分析，并对评价一般和不满意的情况进行持续跟踪和分析。通过案例复盘分析，及时了解客户需求及期望，总结提炼优化建议并反馈对应部门。通过提高服务能力及优化业务流程，持续提升客户服务体验。

## 3.2 打造优质服务体验

中信证券持续优化多市场、多资产、多策略的金融产品体系，通过丰富的产品和业务场景，支撑投资者单一产品需求和组合配置需求，致力于全方位优化客户服务体验。构建跨地域、跨市场、跨资产类别的财富管理综合服务平台，为全球高净值客户及机构投资者提供更加多元化、个性化和全球化的资产配置解决方案。

### 优化产品服务体系

2024年，中信证券立足于服务客户产品和组合配置需求，持续优化产品服务体系，为客户提供更为丰富的产品配置选择。



<h3>优化产品体系</h3>	<p>建立“自然代销-统采-精选”的三层遴选体系，以提升客户持有体验为着力点。</p> <ul style="list-style-type: none"> <li>• 自然代销主要满足客户自发的多元化配置需求，突出“多而全”的产品特点，在管理人满足基础代销标准基础上，引入其旗下可代销的各类策略基金。</li> <li>• 统采产品指的是基于宏观市场变化及中观行业趋势，结合客户保有结构，自主引入的各类策略基金，主要满足客户特定的资产配置需求。</li> <li>• 精选产品综合考虑产品业绩表现及客户持有体验等因素，精选各类策略中业绩表现好、持有体验优的基金，为客户提供中长期稳定持有的产品。</li> </ul>
<h3>买方投顾配置</h3>	<p>高起点的配置专户业务已搭建R2、R3、R4、R5不同风险等级系列产品，满足客户多元的配置需求；针对低起点的基金投顾业务，在完善的策略布局基础上，重点提供非管理型投顾服务，为客户提供高频率的标准化及个性化服务。</p>
<h3>做好财富配置</h3>	<p>对财富配置业务进行了全方位优化升级，形成了覆盖全光谱客群的一站式财富配置解决方案，包括定制专户、家族信托、家庭信托、配置型FoF、基金投顾等。通过科学理性的配置方法，帮助客户通过股票、债券、商品等资产之间的低相关性构建组合，有效平滑波动，实现长期更优的风险收益性价比。</p>

## 完善业务流程体系

2024年，中信证券围绕客户提供优质、全面、专业的服务，着力推进服务标准化，上线财富管理委员会知识库系统，持续更新各项业务制度及流程指引，为客户线上线下服务流程和网点服务的规范管理提供依据，切实提高服务水平。

线上服务

- 推出“信e投”APP 6.0版本，优化线上业务办理流程，打造一站式“掌上营业厅”。
- 持续探索机构服务能力，增强CATS、PB、自建等各类交易系统服务能力，打造“IDEAL”机构综合理财平台。
- 支持应用创新技术加强数据策略研发，构建出精密的大数据模型，有效实现对业务场景的支持。
- 提升业务领域智能化服务，研发全球一体化的AI财富管理展示平台——财富助手。

线下服务

- 持续收集客户及柜台人员意见建议，快速响应、及时优化各类业务办理流程，重点增加产品客户账户批量开户、批量权限开通，优化产品账户管理人信息备案功能，提升线下机构客户关怀和体验，提供有温度的服务。

## 开展适老化改造

中信证券倾听老年客户群体声音,优化老年人客户体验,针对部分老年客户在运用智能手机技术方面的困难,中信证券对信e投APP进行持续优化,充分考虑老年用户特定的操作习惯,努力为老年用户提供更周全、更贴心、更直接的便利化服务。



### 界面优化

为了便于老年用户阅读使用,在支持交易、自选、行情字体放大、行情K线放大、手机屏幕横屏展示等功能的基础上,进一步优化操作界面细节。



### 语音播报

优化语音播报功能,老年用户及视障人士可以通过播放语音的形式了解信息资讯,并推出“带你认识基金经理”“三分钟读懂上市公司”等特色音视频栏目,有效解决相关群体阅读困难的问题。



### 语音客服

针对老年用户及视障人士打字困难问题,优化智能语音服务,相关群体可以用语音留言的方式与客服进行沟通,快速触达业务需求,解决软件使用中的问题。



### 视频服务

优化视频直播频道,整合APP内各类财经视频直播栏目,进一步提升老年用户视听感受。



### 操作指引

升级“信e投”APP操作指南,引导老年用户更快捷使用适老化版本,进一步优化“适老化”版本入口,一键转化适老化界面。

### 创新数智金融体验

公司聚焦科技创新，关注客户需求，灵活运用各种技术手段，不断优化更新系统架构，从交易速度、系统容量、业务功能、专业性和客户体验等多方面提升各类交易系统的能力，持续提升公司各项业务的精细化、自动化和智能化水平，丰富和完善各类客户端的功能，更加充分地支持业务发展，满足客户的各类新需求。

<p><b>科技创新</b></p>	<p>信e投APP运用大数据、AI算法等前沿技术，打造智能化综合线上服务体系，为客户提供全方位数字化服务。</p>
<p><b>服务创新</b></p>	<p>信e投APP通过不断迭代升级，为用户提供多元化财富配置解决方案。</p>
<p><b>使用效率提升</b></p>	<p>优化线上业务办理流程，打造一站式“掌上营业厅”。2024年非现场业务月均办理量同比快速增长。</p>

### 3.3 隐私与信息安全保护

中信证券依据《中华人民共和国网络安全法》《中华人民共和国数据安全法》《中华人民共和国个人信息保护法》《关键信息基础设施安全保护要求》《证券期货业网络安全等级保护基本要求》等相关法律法规，不断强化安全管理体系，完善安全管理制度，保证网络安全责任制落实到位。

2024年，公司修订了《中信证券股份有限公司数据安全管理制度》《中信证券股份有限公司个人信息保护管理办法》，进一步优化数据安全管理体系，提升制度的可落地性。同时，深入开展数据跨境申报、签订粤港澳大湾区个人信息跨境流动标准合同、企业数据资产盘点与分类分级、重要数据识别、APP隐私保护等专项工作，全方位提升信息安全与隐私保护效果。

### 数据与信息安全

中信证券依据《证券期货业数据安全分类分级识别认定工作指南》，对系统承载数据进行了较全面的分析，建立了公司重要数据目录。2024年，公司聚焦开展提升数据安全保护技术体系和日常运营能力相关工作，通过专项测试挖掘高风险数据的安全风险，增加数据安全技术工具的覆盖程度，通过“零信任+沙箱技术”解决外包数据安全风险，优化虚拟桌面数据安全能力，开展数据库加工平台测试工作，数据库审计覆盖等保二级、等保三级系统。公司明确信息安全风险排查流程，建立员工漏洞上报和反馈机制。针对潜在的信息安全冲击和隐患，公司采取了诸多主动防御措施。

<p><b>防火墙配置与更新</b></p>	<ul style="list-style-type: none"> <li>在企业网络边界和关键服务器前部署下一代防火墙；根据业务需求，制定严格的访问控制策略，限制不必要的外部访问，特别是对个人敏感信息的访问；部署有专门的云端和本地的WEB应用防火墙；定期审查防火墙日志，识别并封堵异常流量；及时更新防火墙规则库，以防御新兴威胁。</li> </ul>
<p><b>多因素验证</b></p>	<ul style="list-style-type: none"> <li>对所有访问敏感数据或关键系统的账户启用多因素验证，结合密码、生物特征（如指纹、面部识别）、手机验证码等多种验证方式，提高账户安全性。定期评估多因素策略的有效性，根据技术发展或用户反馈调整验证方法。</li> </ul>
<p><b>风险意识与培训</b></p>	<ul style="list-style-type: none"> <li>组织定期的网络安全保护培训，提升员工对网络安全防护重要性的认识，传授识别钓鱼邮件、恶意软件等基本技能。通过模拟网络攻击和重要数据泄露事件，检验员工应对能力，加强实战训练。</li> </ul>
<p><b>可疑事件上报机制</b></p>	<ul style="list-style-type: none"> <li>通过持续的安全监控机制，及时发现重要数据可能泄漏的可疑事件，并启动风险排查、处置和上报工作，实现安全事件闭环管理。</li> </ul>
<p><b>绩效评估与激励机制</b></p>	<ul style="list-style-type: none"> <li>对信息技术人员进行安全防护职责履行情况的绩效考核，积极推进落实网络安全责任制。</li> </ul>
<p><b>事件应急处置响应</b></p>	<ul style="list-style-type: none"> <li>制定信息系统重要数据泄露应急响应计划，及时处置安全事件，包括事件定位、事件分析、事件处理和后续优化等内容。</li> </ul>
<p><b>信息安全认证</b></p>	<ul style="list-style-type: none"> <li>公司已通过ISO 27001信息安全管理体系认证，认证有效期至2025年11月。认证范围覆盖公司经营证券业务的全部信息系统开发、建设、维护管理活动。</li> <li>每年进行一次信息安全等级保护测评，测评结果良好。</li> </ul>
<p><b>信息安全审计</b></p>	<ul style="list-style-type: none"> <li>每年开展一次外部信息技术审计。2024年由独立第三方对公司开展信息系统审计，审计范围覆盖信息科技治理、信息系统管控、信息系统应用控制。</li> <li>每三年开展一次信息技术全面审计。2024年聘请独立第三方进行信息技术全面审计。审计范围覆盖信息技术治理、风险合规管理、信息系统安全、运维管理、机房管理、数据管理、应急管理、信息技术服务机构管理。</li> <li>2024年执行了信息安全、日志管理和应急管理专项审计。</li> </ul>

### 案例 开展“护网 2024”信息安全应急演练

公司聘请外部专业机构，进行信息系统安全运行专项审计和公司所有机房的专项安全检查及后续整改，积极排查各类风险隐患。组织完成多次应急演练和业务连续性演练，整体提升公司信息系统运维保障能力。2024年，中信证券共开展信息安全应急演练8次。

### 隐私政策与保护

中信证券高度重视个人信息权益，制定了《中信证券股份有限公司个人信息保护管理办法》，明确了保护客户隐私的要求，客户可以访问、更正、删除个人数据信息。2024年，公开发布《中信证券股份有限公司隐私保护条款》，向客户主动告知个人信息的收集、存储和使用，以及客户拥有的各项权利。该隐私条款适用于由中信证券提供的各种产品或服务。公司向客户承诺，将按照业界成熟的安全标准，采取相应的安全保护措施保护客户个人信息。

2024年，公司未发生数据安全事件以及泄露客户隐私事件的情况。



扫一扫，了解中信证券《隐私保护条款》

#### 个人信息保护架构

- 公司建立了个人信息保护组织架构，针对个人信息收集、使用、共享、委托处理等开展个人信息安全影响评估。
- 公司相关高管作为个人信息保护负责人，对个人信息处理活动以及采取的保护措施等进行监督。
- 按照“谁处理谁负责”的原则，明确个人信息处理责任部门，作为个人信息处理的第一责任人。

#### 个人信息保护原则

- 权责一致原则
- 目的明确原则
- 选择同意原则
- 最小必要原则
- 确保安全原则
- 主体参与原则

### 隐私条款涵盖事项

- 我们如何收集和使用信息
- 我们如何存储和保护您的个人信息
- 我们如何使用您的信息
- 您的权利
- 投诉、建议、如何联系我们
- 隐私保护条款适用及更新
- 我们如何处理和保护未成年人的个人信息
- 您的信息如何在全球范围内转移
- 我们如何委托处理、共享、转让、公开披露您的个人信息
- 我们如何使用Cookie、Beacon、Proxy等技术
- 第三方SDK收集使用信息及责任的说明
- 隐私保护条款中关键词说明

## 3.4 深入开展投资者教育

中信证券积极落实监管机构与自律组织要求，始终坚持以投资者为中心，建立了“总部—分公司—营业部”三级联动的投资者教育服务体系，确保投资者教育工作触达公司各级员工，提升员工的投资者教育服务能力，引导员工形成投教宣传工作主人翁意识，用心打造具有中信特色的、投资者信得过的投资者教育品牌。

### 推进投教基地建设

中信证券依托全国多个投资者教育基地，秉承匠心精神丰富多元投教产品，引入金融科技助力投教服务升级，开展了丰富多彩的投资者教育活动。

#### 中信证券山东投教基地

01

推出公益财商知识读本，并同步开发周边类投教产品，如青少年财商教育课程、《童眼看经济》有声书、动画片与漫画等，全面覆盖青少年群体，深入推进投资者教育纳入国民教育体系。



中信证券山东投教基地推出《童眼看经济》少儿读物周边投教产品

# 02

## 中信证券华南 投教基地

积极承办中国证券业协会“防范非法证券宣传线上健康跑”活动，推动全民健身和防非知识普及。



中信证券华南承办防非健康跑活动

# 03

## 中信证券江苏 投教基地

开展了“投教企业行·金融知识保驾护航”进企业系列活动，搭建投资者与企业的沟通桥梁，了解行业发展动态，引导投资者树立价值投资理念。



中信证券江苏投教基地开展“投教企业行·金融知识保驾护航”进企业系列活动

# 04

## 中信证券湖北 投教基地

开展了“金融知识进乡村，投教服务助振兴”走进乡村系列活动，提升脱贫地区及偏远乡村居民的金融素养，助力乡村金融服务。



中信证券湖北投教基地开展了“金融知识进乡村，投教服务助振兴”走进乡村系列活动

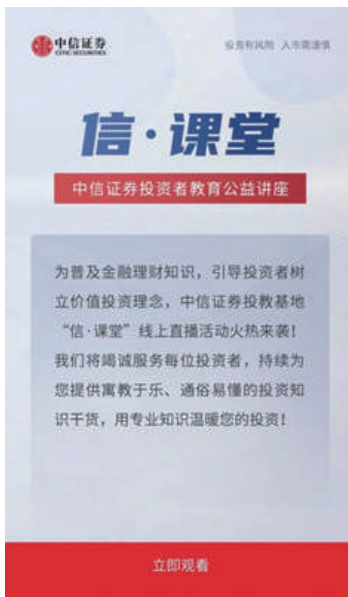
# 05

## 中信证券天津 投教基地

开展了“投教敬老行·关爱传真情”走进养老院系列活动，为老年群体普及金融知识，提升防非反诈意识。



中信证券天津投教基地开展了“投教敬老行·关爱传真情”走进养老院系列活动



“信·课堂”投资者权益保护与投资者教育系列公益讲座海报



“小信有话说”访谈直播栏目宣传海报

2024年，中信证券面向公众投资者开展了143场“信·课堂”投资者权益保护与教育系列公益讲座，向广大投资者传播财商知识，引导投资者树立正确的投资理念。

中信证券投教基地紧扣当下热点话题，开展了“小信有话说”访谈直播活动，在轻松愉快的氛围中采用通俗易懂的语言向投资者普及证券投资必备知识。

### 案例 中信证券开展国民教育四方合作项目



中信证券积极推动投资者教育纳入国民教育体系工作，通过理论与实践结合的方式，向在校大学生传播金融知识。2024年，公司与深圳证监局、深交所、清华大学开展四方合作项目，与青岛证监局、上海证券交易所、青岛大学开展四方合作项目。



## 开展金融安全教育

中信证券围绕“防范非法证券”“防范非法集资”“防范电信网络诈骗”等主题开展了金融安全教育活动。

### 开展专项活动

公司在“防范假冒证券公司名义开展诈骗活动宣传月”“3·15投资者保护教育宣传专项活动”“5·15全国投资者保护日”“防范非法集资宣传月”“防范非法证券宣传月”“金融教育宣传月”期间，及时面向分支机构发布专项活动通知，统一制作宣传物料并安排分支机构开展“防非反诈”相关投教活动，将投教知识送达投资者。

### 开展线上投教

充分利用“中信证券投教基地”公众号和视频号等线上投教平台，制作形式多样的电子投教产品，持续扩大投教产品覆盖面，提升投资者风险防范能力，引导投资者树立理性投资意识。



深圳分公司参加深圳市第二届金融教育宣传节活动，向投资者宣传防非反诈知识



瑞安拱瑞山路证券营业部联合蚂蚁金融教育基地开展“消保县域行，权益护民心”一台戏进县域主题投教活动

# 向善而行 共建美好家园

- 持续助力乡村振兴
- 热心公益慈善事业
- 共促行业健康发展
- 深化伙伴互惠合作

04

CITIC Securities  
Sustainability Report  
2024

中信证券2024年可持续发展报告

中信证券相信，企业作为社会的有机组成部分，在努力创造经济、环境和社会综合价值的同时，应当充分参与社会公益事业与行业建设，与利益相关方共同营造良好的社会环境。中信证券秉持“守正、创新、卓越、共享”的企业核心价值观，充分履行国有金融企业的社会责任，努力为乡村振兴领域汇聚金融活水，持续拓展定点帮扶和公益创新实践，与行业各方、合作伙伴等深化互惠共赢，共同为社会和谐稳定和增进社会福祉作出贡献。

### 4.1 持续助力乡村振兴

乡村振兴战略是我国新时代新征程“三农”工作的总抓手。中信证券深入聚焦乡村振兴的重点领域和关键环节，充分结合自身的专业优势和资源，提升乡村振兴金融服务的能力和水平，巩固定点帮扶工作成效，助力构建农业高质量、乡村宜居宜业、农民富裕富足的乡村振兴新格局。



### 汇聚金融活水，助力乡村产业发展

中信证券响应国家号召、支持普惠金融，将资本市场活水引入乡村振兴领域，综合运用多种投融资渠道，因地制宜打造特色化投融资模式，精准支持乡村产业发展和广大农户的金融需求，有效带动乡村产业升级，切实巩固脱贫攻坚成果。

<b>融资端</b>	<ul style="list-style-type: none"> <li>2024年，公司承销乡村振兴债券、三农债券及革命老区债券<b>97.33亿元</b>。</li> <li>助力浩吉铁路成功发行全国首单绿色乡村振兴（中部崛起）债券。</li> <li>助力东部机场集团有限公司完成全国首单“碳中和+乡村振兴+高成长产业债”发行。</li> </ul>
<b>投资端</b>	<ul style="list-style-type: none"> <li>截至2024年末，中信证券通过资产管理业务投资的乡村振兴债券合计超过<b>70亿元</b>，覆盖三农专项金融债、城乡经济发展专项债、乡村振兴专项债等主题产品，募集资金主要投向农产品集散中心、县域高速公路等新建改建项目，助力农产品等资源流通，加速城乡一体化进程。</li> <li>中信证券投资、中信金石依托股权投资业务支持乡村振兴，关注并投资农业领域的高科技、绿色能源企业，已投资支持了多家农业产业链相关企业。</li> </ul>

## 深耕定点帮扶，见证乡村更多改变

中信证券落实中国证监会统一部署，积极响应证券行业“一司一县”帮扶号召，在云南省元阳县、甘肃省积石山县、云南省屏边县、河北省沽源县、西藏自治区申扎县等地持续做好“一司一县”结对帮扶工作，着力打造特色帮扶体系，助力帮扶区域培育内生发展新动能，切实助力脱贫地区振兴发展。

### 改善乡村基础设施

2024年，公司向云南元阳县捐赠1,200万元、西藏申扎县捐赠600万元，用于改善当地民生、智力帮扶、基础设施建设、乡村振兴示范点建设及基层党建。

### 增加农业风险保障

2024年9至11月，公司向河北临城县、阳原县捐赠100万元购买保险，用于开展“保险+期货”项目。

### 持续做好消费帮扶

公司积极开展消费帮扶，促进帮扶地区的农产品销售。2024年，公司分别采购了重庆黔江区、江西会昌县、甘肃积石山县、山西隰县、西藏申扎县、云南元阳县和屏边县及“三区三州”等帮扶地区的农副产品，合计金额超过3,300万元。

## 案例 中信证券持续推进积石山县专项定点帮扶

2024年，中信证券持续开展定点帮扶工作，在甘肃积石山县落实“一司一县”帮扶政策，通过教育帮扶、产业与消费帮扶等多种形式，凝聚多方力量，推动积石山县全面振兴。

### 慰问活动

为切实改善当地困难学生日常生活学习条件，公司前往积石山县高关初级中学开展“始于热爱·久于感动”主题慰问活动，看望慰问学校师生，并仔细询问困难学生身体和学习情况，为困难学生代表送去精心选购的36台“爱心洗衣机”。

### 教育帮扶

2023年，积石山县发生6.2级地震后，高关中学教学楼、操场等出现不同程度损坏，严重影响正常教学。公司通过实地调研了解情况后，于本年度捐赠210万元支持高关初级中学进行教学楼升级改造。

### 消费帮扶

公司通过考察、实地参观学习、组织积石山县当地农户服务商产品交流座谈等形式，明确对积石山县消费帮扶采购工作重点，加大米线、水果、调料、红米、牛羊肉等特色农产品的采购力度，帮助当地特色食材打开销路，带动当地农民增收。2024年2月，公司发起积石山县专项消费帮扶活动，帮扶金额达232万元。

中信期货通过党建联建、结对帮扶等多种形式在普惠金融方面深耕细作，主要开展以“保险+期货”模式为主的金融帮扶和教育帮扶、消费帮扶、产业帮扶、就业帮扶。

### 中信期货 2024 年度定点帮扶成效

#### 消费帮扶

总投入  
¥ 183 万元

用于在陕西延长县、云南元阳县和重庆黔江区购买农产品，助力当地农民提升收入。

#### 产业帮扶

总投入  
¥ 52 万元

助力陕西延长县、黑龙江桦川县、河南长垣市、贵州从江县等地区农业产业发展。

#### 公益帮扶

总投入  
¥ 101 万元

用于陕西延长县和江西余江县捐资助学、河南兰考县养老健康产业基地建设、湖北利川市路灯修建、黑龙江汤原县路灯修建、海南文昌市灾后重建等项目。

### “保险 + 期货”，让增收致富有保障

中信期货充分发挥多元金融资源优势，将“保险+期货”作为有力抓手，不断丰富试点项目保障品种、优化业务模式、拓宽覆盖地域，打造更好服务“三农”的金融方案，助力增强农业产业韧性，在保障农户稳收增收、助力乡村产业振兴中发挥积极作用。

截至2024年末，中信期货共开展“保险+期货”相关项目107个，覆盖涉农品种14个，投入自有资金近650万元，项目承保货值20.2亿元，已完成项目赔付超过4,900万元，为全国20个省、市、自治区的61个县区共计4.13万户农户、合作社、家庭农场、涉农企业提供了价格风险保护。2024年，中信期货还在“保险+期货+N”等新模式和新品种标的上不断创新，完成了多个较有创新意义的项目。

#### “气象 + 衍生品” 助力农户稳产增收

针对极端天气多发重发对主粮作物生产和产区农户收入带来的挑战，中信期货协同保险企业共同开发了“主粮作物冻灾指数”保险，帮助农户防范“倒春寒”等极端天气对粮食作物开花抽穗造成的不利影响，弥补冻灾造成的后续减产损失。

#### 护航地膜价格 助力平抑种植成本

地膜覆盖是为农作物生产“保驾护航”的关键生产资料。2024年4月，中信期货与保险企业联合开展的内蒙古自治区首单地膜价格“保险+期货”项目成功落地。该项目以塑料期货价格为依据，对农户农业生产中使用的地膜进行承保，帮助农户规避因地膜价格上涨导致种植成本增加的风险。

**案例 中信期货助力全国首单“主粮作物冻灾指数保险+衍生品”项目落地**

2024年4月，由中信期货参与开发的“中央气象台—大商所温度指数”全国首单主粮作物冻灾指数保险在河南周口正式签约。该项保险产品及相关场外期权产品的标的“冻灾指数”是以大连商品交易所发布的“中央气象台-大商所温度指数”为基础，具体挂钩郑州站日平均温度指数(DAT)。在项目运行中，种植户向保险公司购买冻灾指数保险，保险公司则与中信期货签订基于冻灾指数的场外期权合约。当冻灾发生、冻灾指数达到约定阈值时，保险企业将按照保单约定向农户支付赔款，中信期货则通过基于冻灾指数的场外期权合约助力风险转移，从而实现多方共赢。

**4.2 热心公益慈善事业**

中信证券持续加强公益文化建设，持之以恒支持教育事业，关心关爱特殊群体，创新开展志愿服务，向社会传递公益温度，回馈社会实现企业价值。

**支持教育事业**

教育是国之大计，是培养未来人才的关键。多年来，中信证券坚持助力教育发展，与中国乡村发展基金会合作成立中信证券公益基金，在云南元阳县、甘肃积石山县、河北沽源县等帮扶县实施“信爱教师提升计划”“信爱自强班计划”等多样化的教育帮扶项目，将优质的教育资源重点向农村地区及国家乡村振兴重点帮扶县倾斜，帮助更多的青少年成长成才。



公司获中国乡村发展基金会  
2024年乡村教育发展论坛致谢

### 助力乡村教师提升

- 2024年3月, 公司联合中国乡村发展基金会、中信集团共同支持河北临城县、云南元阳县开展小学科学教育, 捐赠资金84.48万元。为小学科学老师进行培训, 提供教师教学课件、教学资料、教师用演示材料包、学生用科学材料包等课程配套材料, 开展科学剧展以及符合学生特点的科学活动。
- 2024年11月, 公司邀请北京四中教育帮扶团队对云南元阳一中进行教育帮扶, 通过开展名师工作室指导、示范课讲授、学习专题讲座等活动, 与当地教师分享教育经验, 向学生传授专业知识。



### 持续做好信爱公益

- 甘肃积石山县高关中学: 通过中信证券公益基金投入40万元, 资助在读学生90名以及毕业升入高中的学生30名。
- 河北沽源一中: 通过中信证券公益基金投入31.6万元, 资助高中生300名。

### 提升学生综合素养

- 通过中信证券公益基金投入110万元在元阳一中实施“青少年心理健康”及“支持学校田径特长特色”项目。
- “青少年心理健康”项目通过建设心灵小屋、组织心理筛查、举行教师选拔培训、开展心理课堂、实施主题团体辅导及个案辅导等方式促进学生身心健康成长、发展健全人格, 协助学校完善心理健康教育体系。
- “支持学校田径特长特色”项目针对有田径运动特长或潜力的学生进行专门训练和培养, 进行教师赋能培训、制定科学系统的训练计划、优化学校基础设施及田径项目相关器材设备, 通过发掘和培养学生的田径特长, 帮助他们在运动竞技领域取得优异成绩。



## 关爱特殊群体

中信里昂慈善信托是中信证券在境外开展公益工作的重要平台和抓手，为弱势群体和社区提供资金和人力支持，以救助贫困和促进教育为核心目标，资助不同领域的公益组织。

### 案例 以心“同行”，守护青少年心理健康



2024年2月，中信里昂慈善信托与中国香港慈善机构保良局携手开展的“中信里昂慈善信托青少年心理健康计划”正式启动。该计划重点关注改善香港地区青少年心理健康，旨在向30岁及以下处于不同成长阶段的青少年推广心理健康信息，通过在学校及社区中引入多元活动，鼓励青少年与“同行者”共同参与，借此帮助青少年构建情绪支援网络，及早预防情绪及心理健康问题。该计划将持续开展近12个月，受惠人员预计超过10万人次。

- 企业义工服务：来自中信证券国际的企业义工与学生们共同参与“同行合奏”音乐表演、“抛开烦恼·同行解难”芬兰木棋体验等系列活 动，让义工和学生一同在体验中认识面对不同情绪的方法，学习与情绪共存。
- 入校“互动分享会”：在香港地区中小学校举办“互动分享会”，让参与者不仅能欣赏不同形式的表演项目，更能通过互动体验，在表演的过程中，亲身感受与“同行者”的相处方式，并鼓励他们 将“同行”经验带到日常生活中。





## 助力文化交流

2024年6月，公司协助中信集团向北京大学教育基金会捐赠200万元，用于支持北京大学代表团赴白俄罗斯访问交流及学生艺术团的发展建设，增进中国与白俄罗斯双边交流与合作，促进两国艺术和人文领域的国际交流，展示中国文化及中国青年风采，加强两国青年间的文化理解，推动两国高等教育的发展。

## 热心志愿服务

中信证券积极组织青年员工参与公益志愿活动，鼓励员工力所能及地参与公益活动。

### 案例 携手筑梦，信守未来，助力沽源学子走向更广阔天地

2024年9月，中信证券连续第十三年走进河北沽源一中开展教育帮扶活动。来自中信证券总部、子公司的30余名青年志愿者参加此次教育帮扶活动，并与受助学生进行互动交流、开展文体活动，深入了解沽源一中学子们的学习生活情况，并用自己的成长经历和学习经验传播新知识、传递正能量。



### 4.3 共促行业健康发展

证券行业与资本市场共同发展壮大，已成为我国金融体系的重要组成部分。中信证券积极响应《关于加强证券公司和公募基金监管加快推进建设一流投资银行和投资机构的意见(试行)》，全面对标建设一流投资银行要求，主动担当行业责任，在提升综合实力和国际影响力的同时，持续组织开展行业研究、交流工作，携手行业各方共同进步，携手促进行业的高质量发展。

2024年，公司协助上交所、中国证券业协会就国央企ESG管理提升与证券行业ESG管理提升开展专项培训；协助财政部与北京市发改委，就可持续披露准则推进、北京地区ESG高质量发展规划提供建议。

#### 案例 站上起跑线，中信证券举办 2025 年资本市场年会

2024年11月，中信证券在深圳举办2025年资本市场年会。会议以“站上起跑线”为主题，对2025年全球金融市场、宏观经济与政策、A股市场投资策略、大类资产配置、以及资本市场新格局下的各经济领域发展趋势进行了全面展望。会议期间，百余位顶尖学者、产业专家、企业和投资机构代表以及中信证券研究部的专家进行演讲，共同就金融市场改革助力新质生产力、财政政策与税制改革、房地产市场形势、我国人工智能算力的现状与发展趋势、中东格局对世界的影响等主题发表演讲，为专业投资机构和全球市场客户搭建交流的平台。



## 4.4 深化伙伴互惠合作

中信证券始终遵循公平、公正、公开的原则开展采购工作，严格遵循《中华人民共和国招标投标法》《政府采购法实施条例》《国有金融企业集中采购管理暂行规定》等法律法规，制定了《中信证券股份有限公司采购管理制度》《中信证券总部集中采购目录》等文件，在保障采购工作合规、高效开展的基础上，与供应商建立稳定互信的伙伴关系。

### 诚信合作

- 制定并发布《中信证券股份有限公司供应商行为守则》，严格规范商业道德、环境保护、员工健康与安全等多个层面的供应商管理要求，并要求供应商应制订政策、行为守则及作业流程以杜绝任何形式的贿赂、贪污和诈骗行为，并确保严格执行。公司将《中信证券股份有限公司供应商行为守则》在供应商门户网站进行公示，要求所有注册供应商学习并遵守。
- 公司积极保护供应商权益，在提供公平竞争环境的基础上，向所有供应商提供公开的投诉渠道和响应机制，审慎对待供应商的反馈和意见，致力于打造清朗绿色的供应商合作环境，杜绝商业道德风险及腐败。
- 公司每年开展供应商年审，并编制《供应商评价管理年审报告》，通过对供应商在本年度提供的服务进行综合审核和评价，评估范围包括系统或产品质量、交付时间、供应链风险情况、信息安全等相关细则。

### 携手成长

- 将供应商ESG风险融入日常管理流程，促进供应商以更低碳、更环保的方式参与公司的采购活动。对供应商实行准入、考核、评审、确定的管理体系，形成准入、评价、淘汰的良性运转机制，对供应商进行全生命周期在线管理。
- 开展供应链可持续发展风险评估，审视供应商在环境和社会方面的表现，从供应商产品质量、服务意识、可持续发展、商业道德等方面进行综合评估，识别供应商相关风险。针对不达标供应商，公司建立供应商退出机制，不断丰富并优化供应商资源池。

## 平等对待中小企业

截至2024年末，公司年内不存在应付账款（含应付票据）余额超过300亿元或占总资产的比重超过50%的情况，且不存在无故逾期未支付中小企业款项的情况。

# 人才为本 携手员工共同成长

- 共建多元包容职场
- 重视人才全面发展
- 关爱员工健康生活



05

CITIC Securities  
Sustainability Report  
2024

中信证券2024年可持续发展报告

“水积而鱼聚，木茂而鸟集”。中信证券坚持人才是第一资源，做好育才、引才和用才文章，深化人才发展机制体制改革，实施更加积极、更加开放和更加有效的人才政策，完善人才培养机制，为公司高质量发展提供强大的人才支撑。

## 5.1 共建多元包容职场

中信证券致力于构建多元化的人才体系，不断优化人才策略，营造开放包容、多元融洽的职场环境。公司依法依规建设人才队伍，切实保障员工权益，完善人才招聘流程，推动公司创新发展。

### 保障员工权益

中信证券严格遵守《中华人民共和国劳动法》《中华人民共和国劳动合同法》等法律法规，不断完善人才相关的内部制度和实施细则，包括员工手册、劳动合同管理办法、薪酬管理办法、社会招聘管理办法、校园招聘管理办法、职级管理办法、绩效管理办法、津贴补贴和福利管理办法等。公司依据上述法律法规和公司内部制度文件，在支付薪酬、缴纳社保、开展培训等方面规范开展员工权益保护工作。

#### 开展合规招聘

- 公司在招聘过程中尊重候选人意愿，遵守各项法律法规。公司以候选人应聘的意向岗位为基础开展招聘工作，以候选人本人的录用意向为前提与其签订劳动合同。劳动合同中详细载列雇佣开始时间、劳动合同期限和工作地等基本信息，员工本人凭个人意愿选择是否接受并签订劳动合同。公司对拟入职员工进行严格的入职审查，如发现任何违反法律法规的事实，将立即根据相关法律法规终止雇佣合约。公司亦尊重并保障员工主动离职的权利。公司坚决杜绝招募童工，避免出现强制劳工。

#### 保障平等就业

- 公司坚持公平公正原则，依据社会招聘管理办法、校园招聘管理办法等制度，有序组织招聘工作。候选人通过公司官方渠道网申，校园招聘统一进行笔试、多轮面试的考察；社会招聘依据候选人工作经验情况，设定不同的考察环节，确保录用的候选人均达到岗位所需的任职要求。
- 公司鼓励吸引不同类型的人才，严格防范就业歧视。严格审查对外发布的招聘广告，避免歧视性文字；在提供内部招聘岗位时，为内部员工提供平等的参与机会，禁止设置歧视性门槛，保障员工在公司内部有公平的工作机会。

**严防  
招聘诈骗**

- 公司招聘官网明确披露招聘及实习的官方渠道和举报邮箱，提醒求职者警惕不良中介，并鼓励社会大众举报。同时，公司还在招聘公众号发布《实习骗局！注意》推文，介绍典型的实习诈骗案例，帮助求职者“避雷”。

**促进员工  
多元化**

- 公司积极吸收多元化人才，关爱少数群体。公司为少数民族候选人与残疾人提供就业机会；组织面向民族大学的校园招聘，关注少数民族大学生的就业。

**保障工时  
与休假**

- 公司依法保障员工劳动权利，保证依法按时支付员工薪酬，保障员工休息休假。

**增进员工  
沟通和参与**

- 公司坚持职工代表大会和会员代表大会制度，2024年召开了中信证券公司工会四届二次工代会及四届三次职代会，审议通过《中信证券职工代表大会联席会议工作制度》，成立中信证券职工代表大会联席会议，及时处理职代会闭会期间的相关事务；审议通过《中信证券股份有限公司员工惩处办法》等四项关乎职工切身利益的关键制度，切实保障员工参与公司发展的知情权、参与权、表达权和监督权。



中信证券第四届职工代表大会现场

**优化人才引进**

中信证券优化人才结构布局，提升人才招聘精准度，持续完善招聘流程、提升招聘体验，积极拓宽招聘渠道，通过校园招聘和社会招聘广泛吸纳人才。公司坚持以校园招聘为主导，加强人才自主培养能力，助力境内外大学生就业。

截至2024年末，中信证券员工达26,781人，女性员工占比48.42%；本科及以上学历占比94.90%；硕士及以上学历45.01%。人才结构整体呈现出年轻化、高素质的特点。

中信证券结合业务规划及人才结构，加强重点地区和重点业务领域的人才布局。同时，积极优化人才招聘和引进流程，提升人才招聘精准度。

<p><b>人才考察</b></p>	<ul style="list-style-type: none"> <li>提升招聘面试工具水平，加强英文能力考察。通过升级英文面试题库、优化招聘测评工具、标准化面试考察流程、梳理面试官要求、加强面试官培训和组建外籍英文面试官团队等方式，加强公司人才考察的能力。</li> </ul>
<p><b>院校合作</b></p>	<ul style="list-style-type: none"> <li>加大与目标高校、院系之间的合作，探索招聘需求在领先院校中的精准投放，加强与境内、外院校间互访，提前锁定部分优秀学生，重点补充金融科技类人才和有国际视野、熟悉境外业务的人才。</li> </ul>
<p><b>入职审查</b></p>	<ul style="list-style-type: none"> <li>通过学历学位核查、档案核查、协会登记对照和第三方背景调查等方式，加强拟聘人员的入职审查；对于引进的领导干部和高端人才，通过电话、信函、面访、阅档等多样化方式，审核拟聘人员的职业操守和廉洁从业状况。</li> </ul>

2024年，公司持续通过多个招聘渠道吸纳引进优秀人才。

<p><b>招聘渠道</b></p>	<p><b>重点举措</b></p>
<p><b>校园招聘</b></p>	<ul style="list-style-type: none"> <li>加强校企合作，与境内外重点院校建立合作关系，吸引优质人才加入中信证券。</li> </ul>
<p><b>社会招聘</b></p>	<ul style="list-style-type: none"> <li>开拓多种公开招聘渠道，面向社会提供多种招聘岗位。通过在招聘网站上公开发布岗位、使用招聘服务供应商等方式，传递活跃就业信号，营造公平就业环境。</li> </ul>
<p><b>专项人才招聘 / 校园 Code&amp;Quant 训练营</b></p>	<ul style="list-style-type: none"> <li>为加强深圳、香港联动的金融科技人员互联互通，做好科技金融、绿色金融、数字金融大文章，自2023年下半年开始，组织开展面向深圳金融科技人才的专项招聘计划——“港湾数科英才”招聘计划，积极加大中信证券在大湾区的金融科技人才布局。</li> <li>组织开展Code&amp;Quant训练营，面向境内外有志于投身证券行业的在校优秀大学生提供集中培训、职场体验、模拟交易的平台，为行业及公司培养储备拥有科技基因的数字金融人才，本次训练营有近500位在校大学生参与，最终决出19名获奖人员，后续将根据获奖情况在招聘、实习、职业辅导等方面予以帮助支持。</li> </ul>
<p><b>港澳台实习生</b></p>	<ul style="list-style-type: none"> <li>近30名来自中国香港、澳门及台湾的在校大学生在公司核心业务线/部门开展暑期实习。为了让港澳台实习生更充分地了解国家经济社会发展和资本市场建设成就，公司为实习生们安排了丰富的参访交流和培训学习活动：参访公司总部大楼及营业部，参加资本市场与投资银行发展情况等专题讲座；参访北京证券交易所，了解北交所创设历史、架构职能、发展前景。</li> </ul>

**案例 中信证券积极开展校企合作，荣获雇主品牌奖项**



中信证券积极开展校企合作  
荣获雇主品牌奖项

- 积极主动进校组织参与各类职业辅导、招聘会、雇主论坛活动，积极开展与境内、外高校间互访活动。2024年，公司与清华大学、北京大学、复旦大学、上海交通大学、中国人民大学、中央财经大学、对外经济贸易大学、上海财经大学、南开大学、中山大学、约翰霍普金斯大学、南洋理工大学、香港科技大学、香港中文大学（深圳）等高校开展互访交流活动，维持良好的校企合作关系，加大与境外高校互访力度，促进公司人才招聘国际化水平。
- 获得北京大学光华管理学院、经济学院、汇丰商学院、复旦大学经济学院、管理学院等院校最佳雇主、最佳合作伙伴等荣誉称号。
- 与北京大学经济学院、中央财经大学金融学院签署人才发展合作协议，建设北京市教委挂牌职场体验基地。
- 公司积极参与教育部首届全国职业规划大赛的校赛、市/省赛、总决赛等的各项评委工作，获得好评。

## 5.2 重视人才全面发展

中信证券建立并持续完善绩效考核和晋升机制，打通人才上升渠道，优化人才培养体系，针对不同层次的人才需求，执行针对性的培养计划，并在全公司范围内开展内容丰富的培训活动，助力人才的全面发展。

### 绩效与职业晋升

中信证券建立了完备合理的薪酬管理体系，为员工提供有竞争力的薪资和奖励机制。2024年度，公司修订了《薪酬管理办法》《津贴补贴和福利管理办法》，进一步对规则进行梳理优化，使薪酬管理制度体系更为规范。

2024年，公司持续深化“绩效计划、过程管理、考核评价、结果反馈与应用”的闭环管理机制，与员工就日常绩效表现与考核结果进行沟通；持续强化对基层管理者赋能，提升绩效目标设定、绩效管理工具运用、员工绩效沟通等方面的能力和技巧。

公司为员工提供绩效申诉机制，如不认可或不接受绩效考核结果，员工可在规定时间内，向人力资源部提出书面申诉申请。人力资源部将对申诉涉及的内容进行核实，并基于调查结果提出处理意见，向申诉人反馈申诉结果。



### 绩效管理

- 优化绩效管理制度和流程，提炼归纳考核指标，完善绩效管理工具方法和数据积累。
- 健全考核评价与职级评审标准，提高人员考核评价的效率和效果，完善人才盘点机制，推动用人部门深度参与人才盘点工作。
- 强化考核评价数据应用，试点新型绩效管理工具；探索有关岗位任期考核、中长期业绩考核、业绩后评价等管理机制。
- 鼓励管理人员将绩效评价工具运用到日常工作过程中，提高整体绩效管理水平。

### 发展通道

- 加强重点岗位人才的统筹谋划，主动分析研判人才队伍总体运行状况、梯队建设等情况，识别潜在问题，建设德才兼备、忠诚干净担当的高素质专业化员工队伍。
- 促进员工在更大范围轮岗交流，提升员工的综合素质和管理能力，实施“能上能下”的选人用人机制，形成“能者上、优者奖、庸者下、劣者汰”的用人导向，促进各级干部尽职履责，积极担当作为。
- 优化调整后备干部库，完善对不同层级后备干部的培养方案及成长档案。
- 加大对选人用人工作的督导检查力度，持续完善党管干部的各项制度流程。

## 培训与能力建设

公司不断完善以投资交易、产品设计、销售、金融科技、投行、研究、投资顾问七大业务线为核心的专业人才培养体系，致力于人才培养体系的定制化、标准化、多元化。

### 优化培训课程体系

#### 培训需求调查

每年对全体员工进行培训需求问卷调查，并根据问卷调查结果确定下一年度全员培训重点方向。根据不同培训对象的培训目标，设置定制化的培训内容，并将培训期间学员各项测评数据、培训表现、考试得分等作为新员工及后备干部人才档案的一部分。

#### 培训计划制定

结合培训调查问卷、员工上年度课程学习情况分析、员工360考核评价结果分析、业务部门访谈、本年度公司发展规划等，综合确定本年度培训需求，制定培训计划，每月跟踪培训计划完成情况。

#### 重点课程建设

持续优化公司重点培训项目的标准化建设工作。根据年度培训项目的组织实施情况，更新迭代《中信证券重点培训项目体系课程大纲》，对各个重要培训项目的课程内容和培训频率进行更新，明确项目标准，促进项目的标准化管理。

### 培训模式创新

积极探索、引入和改进当前市场先进的人才培养模式，除线上、线下的传统课程模式外，还引入了OMO综合训练营、企业微信群学习活动运营、导师制日常辅导、专项课题答辩、小组协作任务、情景小剧场等多元化培养方式，进一步活跃了培训氛围，促进了项目效果与质量提升。

### 效果评价改进

所有公司统筹举办的线下必修培训课程，均安排培训评估调研问卷，邀请员工对培训讲师、课程整体安排以及课程实用性进行评价，将评价结果应用于后续课程改进。

### 案例 增强员工参与，开发定制化培训课程

- 根据2024年培训调研结果，确认职场加油站和青年员工交流会的主题。
- 根据员工360考核评价结果，针对性地推送员工当年度的在岗培训课程。
- 根据业务部门访谈，确认本年度业务培训的内容和时间安排。
- 结合本年度发展规划，举办国际业务系列培训，并根据英文水平匹配培训目标，向全员定制化推送英文能力提升培训课程。

## 人才培养体系

### 全员培训

- 公司根据总部员工岗位及能力素质要求，针对性地制定线上培训计划，向每位员工提供年度在岗培训课程包，课程包内容包含“宏观政治经济政策”和“能力素质”两部分，每位员工须最少完成10学时学习。

### 新员工培训

- 公司通过具有针对性的专业课程，全面助力新员工融入公司、提升业务水平。培训以集中面授为核心，在训前、训中、训后设置了有针对性的线上、线下课程及丰富多彩的活动。在训前为所有新员工推送“融入计划”系列线上学习方案。集中面授培训期间设置督导员老师带教，并设计了充实的现场课程和多形式的协作项目，体系化构建起新员工对公司业务和团队协作的全面认知。培训结束后，为每位员工建立“人才成长档案”，建立完善的培训评估考核数据，作为日后人才选拔依据。
- 在新员工集中面授培训后，安排新员工前往前台业务部门或营业部进行为期四周的轮岗锻炼培养，为业务协同搭建桥梁。训后由导师指导完成为期四个月的在岗培训方案，全方位陪伴新员工成长，帮助新员工在理论知识和工作实践中不断进阶。



新员工培训

同时，公司注重员工在岗位上的实践锻炼和能力提升，为专业人才和管理人才定制了不同的培养方案，结合领导力建设、专项赋能训练等不同方式，促进人才队伍建设。

### 专业人才培养

- 公司的专业化人才培养采用了内部各部门、业务线主导的专业提升为主，公司主导的外部优秀课程补充为辅的模式。内部提升通过各部门内的专业授课、经验分享、导师带教、岗位实践、技能竞赛及专题答辩等多元化的方式进行，以夯实员工业务基础、提升专业素养。外部补充则以公司主导的专业赋能训练营的方式进行，通过引入外部培训机构的优质线上课程，拓宽员工视野、补充专业技能。
- 2024年开展的项目包括投研专业赋能训练营和科技金融专业赋能训练营。在投研专业赋能训练营中，公司引入近30余门课程，涵盖中央重要会议精神解读、主题课程、投资基础等方面。在科技金融专业赋能训练营中，公司引入近20余门课程，包含人工智能、区块链、数字货币、数据分析、AI入门与应用等方面。

### 管理人才培训

- 公司为各级经营管理人才设置分层分类的培训项目，通过培训开拓管理人员视野、提高政治素养及领导力水平，通过学员间的业务交流研讨，搭建跨部门、跨分子公司的沟通交流平台。
- 2024年度，开展了针对公司高管、各部门负责人及分子公司负责人的领航/远航系列主题讲座，针对后备骨干人才的启航培训，针对新任管理人员的90天转身计划，以及针对沪深区域管理人员的专项管理培训班。



2024年沪深区域管理人员培训班



2024年启航计划培训班

### 与专业机构合作

- 2024年，公司持续加强与外部专业机构、科研机构的合作，为员工提供联合培训。与外部机构的联合培训内容广泛、形式多样，例如估值建模、GPI测评及报告解读、“职场加油站”系列公文写作、青年员工通用素质培训等。公司还与中国人民大学等科研机构合作开展员工在岗培训、企业文化培训、定制领导力等培训课程。



估值建模培训图片



GPI个性测评及测评结果解读培训图片

## 支持员工继续教育

中信证券根据《合规管理规定》《员工从业登记管理规定》相关要求，每年出资并组织年度从业资格后续教育培训，包括证券从业资格、保荐代表人、基金从业资格、期货从业资格、保险从业资格等。同时，公司为员工考取香港证券从业资格、参与粤港澳大湾区金融科技师专才计划提供资金支持，助力中信证券国际业务人才与金融科技人才专业能力提升。

2024年，公司合计有25,334人次参与后续教育培训，其中有13,503人参加证券从业资格及保荐代表人后续教育培训，7,179人参加基金从业资格后续教育培训，2,717人参加期货从业资格后续教育培训，1,935人参加保险从业资格后续教育培训。公司鼓励并支持员工获得学位课程，在培训管理制度中明确规定，鼓励员工自主学习，利用业余时间参加与岗位专业相关的在职学历学位教育。

## 开展全员 ESG 培训

公司每年对员工推送ESG主题必修培训。截至2024年末，公司组织开展各类ESG主题培训（含公司文化、合规风控、社会责任等相关培训）总计110门课程，合计117学时，员工参与学习达332,686人次。

中信证券国际鼓励所有员工参与到公司环境保护的实施中，环境保护培训已经成为新员工需要强制性完成的入职培训之一，并通过员工学习平台可以随时查询和学习。

## 5.3 关爱员工健康生活

中信证券为保障员工的健康生活水平，不断完善福利保障体系，打造安全友好的办公环境，积极应对极端天气所带来的影响，保护员工的人身和财产安全。

## 提供福利保障体系

中信证券为员工提供全面的社保、公积金及医疗保障，依法为员工提供基本养老、基本医疗、失业、工伤、生育等基本社会保险和住房公积金及企业年金等福利。坚持合法合规的津补贴设置，津贴补贴和福利项目设置立足于适度解决职工困难、改善工作和生活条件，在充分体现对职工的关爱和调动职工积极性的基础上，提倡艰苦奋斗、厉行节约的工作作风。

公司为员工提供了保障全面的补充商业保险，包括补充门急诊及住院医疗保险、重大疾病保险、疾病身故保险及意外伤害保险和境外旅行险保障等。制定了《考勤管理办法》，对员工工时及享有的包括年休假、病假、工伤假、事假、婚假、生育类假期、育儿假、护理父母假、丧假等各类假期进行规范管理。

公司面向广大员工开展慰问工作，持续慰问生日、结婚、生育、退休的员工，并不断完善常态化送温暖及帮扶机制，及时关怀因病住院员工、困难员工。

### 员工关怀慰问

2024年，公司发放慰问品合计价值578.66万元。

### 困难员工帮扶

健全困难职工帮扶机制，进一步完善日常慰问和集中帮扶工作的统筹管理，修订《中信证券股份有限公司员工互助基金章程》。2024年共计帮扶46人次，2024年春节期间送温暖慰问79人次。

## 构建安全办公环境

公司积极应对台风、暴雨等极端天气带来的影响，做好预防预警和应急抢险工作，为员工的办公安全提供保障。

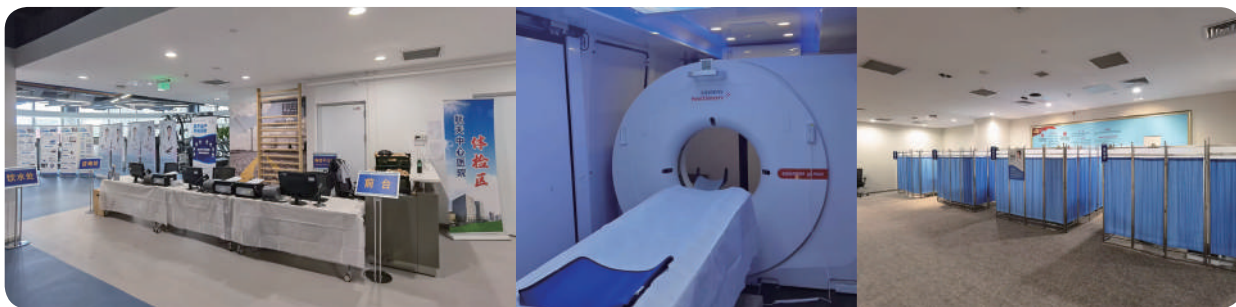
### 案例 积极应对极端天气，保障办公环境安全

公司行政部结合应急部门和气象部门的预警信息，在台风来临前，对深圳办公楼全楼进行防台风检查，重点检查楼宇外立面玻璃幕墙、天台空调外设、室外机电设备等易受台风影响的区域；在暴雨来临前，联合物业准备防涝物资，及时清理淤积排水通道，包括楼顶露台和停车场的排水通道等。公司联系属地街道办提供防台风、防恶劣天气工作指引，为员工发送预警信息及安全办公提醒。台风红色预警期，行政部员工现场值守，随时响应突发情况，并根据政府停工要求做出及时响应。

公司高度重视员工的职业健康，定期为员工提供便捷舒适、专业高效的定制化体检服务。体检季启动后，公司定期在行政服务专栏发布体检相关文章，增加员工对体检项目的了解，提高员工体检意识，有效提高员工的体检参与度。

### 案例 体检检线进办公区

本报告期内，公司联合医院、体检机构，将体检检线平移至办公区，使员工足不出户即可享受到三级综合医院的健康体检服务。



体检检线进办公区

### 案例 新增检前评估和“1+X”体检模式

- 体检套餐增加检前评估功能，通过问卷的方式，在体检前了解员工的身体状况、家族病史、生活习惯等，以此为依据精准推荐合适的医院及体检套餐。这种方式兼顾科学评估、个体差异和专业建议，为员工的健康保驾护航。
- 为了满足员工的多样化需求，公司还联合部分医院推出“1+X”的体检模式。在提供基础套餐的同时，员工可根据自身需求，在预算范围内自由搭配“X”加项包，进行深度筛查或专项检查，实现了体检项目的个性化定制。

### 案例 办公场所布设急救设备

公司在总部办公场所均布设自动体外除颤仪(AED)并定期检查设备状态,在行政服务专栏发布AED分布地图。公司定期进行员工急救培训,每季度组织北京、上海、深圳三地急救培训活动,主要内容为心肺复苏、AED使用等相关知识,并组织员工建立急救培训志愿队。



AED分布地图



急救培训活动

### 案例 工作场所健康宣教

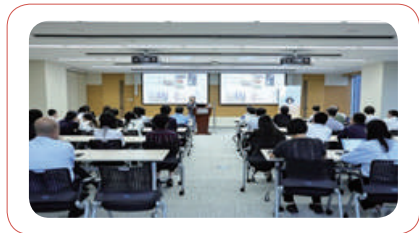
公司在办公楼茶水间设置健康知识海报并每月进行更新,以图文并茂的海报形式向员工介绍日常保健和疾病预防等健康知识,在日常潜移默化地提升员工健康意识,使员工在轻松愉快的氛围中学习健康知识。



茶水间健康海报

### 案例 定期举办健康知识讲座

公司定期邀请医学专家进行健康知识讲座，专家深入浅出地向员工传授疾病预防、营养膳食、心理健康等方面的健康知识，引导员工将所学知识转化成实际行动，调整生活习惯，提高整体健康水平。



健康知识讲座

### 关注女性员工权益

公司遵守《中华人民共和国劳动法》《中华人民共和国工会法》《中华人民共和国妇女权益保障法》《女职工劳动保护特别规定》，与女职工签订集体合同，切实保障员工的合法权益，从源头和制度上保障女职工权益的落地，提高女员工的特殊保护和身心健康水平。



#### 妈咪小屋建设

公司把女职工休息哺乳室建设作为服务女职工的重要载体，在办公楼内设置妈咪小屋，为孕期和哺乳期女性员工提供安全卫生、温馨舒适的空间。2024年新增建设5个女职工关爱室和妈咪小屋。



#### 子女托管活动

公司组织员工参与中信集团女工委举办的子女托管活动。2024年共计12名职工子女参加寒假托管班，29名职工子女参加暑期托管班，帮助员工缓解子女照护难题。




#### 疫苗接种服务

公司关注女性员工的健康，为女性员工提供HPV疫苗接种与预约服务。HPV疫苗是预防宫颈癌的有效手段，但HPV疫苗接种存在预约难、等待时间长等问题。公司将功夫做到前面，与接种机构合作，让女性员工在公司即可享受HPV疫苗接种服务。






同时，公司在“三八”国际妇女节等节假日开展丰富多样的女职工活动，营造健康乐观、团结向上的员工氛围。



**“三八”  
国际妇女节活动**

组织开展“熠熠绽芳华”三八国际妇女节主题活动，组织员工知识问答，共计9,635人参与，女职工参与率达96%。

号召女职工参与中信集团工会线上普法宣传、知识问答等活动，公司参与女职工达6,035人。



## 组织开展员工活动

中信证券积极开展各类员工活动，促进员工工作与生活平衡，营造健康、快乐的工作及生活氛围。

- 

**打造“职工小家”**

公司致力于为员工提供更加舒适、温馨的工作和生活环境，为员工打造工作之余的另外一个家。2024年，公司新建职工小家7家，对34家职工小家进行更新或设备增补。
- 

**推进员工俱乐部建设**

截至2024年末，公司已组建了网球、羽毛球、足球、乒乓、摄影、插花、游泳等十余个员工俱乐部及多个兴趣小组，并鼓励京外地区发展俱乐部分部，以丰富职工文化生活，增强团队凝聚力，营造积极向上的企业文化氛围。
- 

**开展多彩文体活动**

公司工会响应全民健身国家战略，在2024年9月至10月开展了“凝心聚力 健步前行”大型健步走活动，参与员工共计达13,238人。
- 

**关爱员工心理健康**

公司引入了专业健康服务机构，通过心理集市、线下讲座、线上咨询等多种方式提供多层次健康服务，保障维护职工的心理健康。
- 

**关爱员工家庭**

公司在“六一”儿童节前夕线上开展动画知多少和创意小画家两项线上活动，单项活动参与职工达6,000余人；节日当天，举办“童心童趣 共绘未来”主题线下活动，总部120余个员工家庭参加，有力增强了员工的归属感和幸福感，让亲子关系更加亲密，促进员工家庭和睦。

# 诚信稳健 筑牢发展根基

- 全面优化公司治理
- 践行中国特色金融文化
- 确保诚信合规经营
- 完善风险管理体系
- 加强数据治理



CITIC Securities  
Sustainability Report  
2024

中信证券2024年可持续发展报告

科学完善的公司治理机制是企业可持续发展的坚实基础。中信证券持续推进公司治理建设，强化内控合规管理，完善全面风险管理体系，加强金融科技创新与应用，不断夯实企业发展根基，以稳健经营护航公司高质量发展。

## 6.1 全面优化公司治理

作为 A+H 上市公司，中信证券严格按照境内外上市地的法律法规及规范性文件的要求，持续致力于维护和提升公司良好的市场形象。公司根据《公司法》《证券法》及中国证监会相关规章制度的要求，不断完善法人治理结构，公司治理情况符合相关法律法规的规定，形成了股东大会、董事会、监事会和经营管理层相互分离、相互制衡的公司治理结构，使各层次在各自的职责、权限范围内，各司其职，各负其责，确保了公司的规范运作。截至2024年末，公司董事共9人，包括2名执行董事、4名非执行董事、3名独立非执行董事；监事共5人，包括2名职工代表监事。



公司董事会设立风险管理委员会、审计委员会、关联交易控制委员会、发展战略与ESG委员会、提名委员会、薪酬与考核委员会。其中，审计委员会、薪酬与考核委员会、关联交易控制委员会、提名委员会主席均由独立董事担任。

公司遵循董事会多元化政策，持续提升董事会多元化水平，为董事会决策提供多元化的观点和视角。公司董事候选人的甄选基于多个多元化指标，包括但不限于性别、年龄、文化、教育背景、行业经验、技术能力、专业资格及技能、知识、服务年限及其他相关因素。公司现任董事会性别、技能、经验、知识及独立性方面充分表现出多样化格局。



公司结合自身业务发展需求及董事专业职能，充分聚焦重点领域，精选培训主题，为董事、高级管理人员履职提供专业培训，更新董事专业知识及技能，加深董事对公司文化及经营管理的了解，提升决策质效。2024年，公司董事注重更新专业知识及技能，以适应公司发展的需求，人均参加履职相关专业培训时长超过12小时。



## 6.2 践行中国特色金融文化

中信证券充分发挥文化建设在经营发展中的引领作用，积极培育和弘扬中国特色金融文化，组织开展丰富多彩的文化学习宣贯活动，推动公司企业文化建设从文化认知不断向文化实践转变，并深化至员工行为规范养成，使优秀文化真正成为员工的价值观和行为准则，为中信证券高质量发展持续提供文化滋养和精神保障。

公司深入学习贯彻党的二十届三中全会精神，组织开展一系列活动，多措并举推动中国特色金融文化学习宣贯工作，引导员工将中国特色金融文化精髓内化于心、外化于行，深耕文化软实力，为建设一流投资银行筑牢精神支撑。公司在全系统内开展“学思想、强文化、促发展”主题党日活动，通过支部集体学习、党员自主学习等方式，深入学习领会中国特色金融文化内涵要求，以党的创新理论武装头脑、指导实践、推动工作。

公司立足中华优秀传统文化和中国特色金融文化的交融点，以钱币文化为重要抓手，举行“钱币上的中国史”专题讲座相关活动，引导员工沉浸式感受中国钱币文化的传承性和时代性，强化金融文化自觉与自信，不断增强金融报国的责任感和使命感。

公司以中国特色金融文化为引领，组织开展文化建设与职业道德专题培训，邀请有关领导和专家，针对文化建设和职业道德建设面临的新形势、新任务、新要求进行系统授课，并积极推进金融文化与全员阅读共融共生，积极开展群众性读书活动。

## 6.3 确保诚信合规经营

中信证券始终坚守合规运营底线，积极践行合规经营理念，从完善内控合规体系、廉洁从业管理、合规文化建设等方面协同发力，将内控合规体系全面纳入日常运营，为高质量发展筑牢合规堤坝。

### 合规管理

中信证券持续完善内控合规管理长效机制，加强检查管理；强化考核激励，提升考核的精准性和有效性；强化问责管理，加大问责力度，不断提升内控合规管理质效。

为有效发现违规行为或合规风险隐患，公司制定《合规检查与监测制度》及《合规报告制度》，以客观公正、独立性、规范性为原则，通过关注及追踪业务敏感信息、员工执业情况、交易异常现象、交易敏感数据等，识别合规风险隐患，防范合规风险事件，持续督促相关部门及人员进行整改。



#### 合规检查

不定期开展关于制度完备性、员工执业、廉洁从业、业务合规、投资者适当性、违规问责等方面检查。



#### 合规监测

根据监管规则和公司制度确定的职责范围，通过人工、电话录音、邮件监控、信息系统监控等手段，对员工执业行为的合法合规性履行监测职责，持续落实员工从业资格、执业资格、任职资格及兼职状况的监测核查，对员工守法、诚信、正直等职业道德遵守的情况进行持续宣导。

本年度公司持续加强合规相关信息系统建设，充分运用技术手段，优化各类合规监测场景有效性。



#### 合规考核

公司将合规考核纳入公司绩效考核体系，对于员工违反公司行为准则相关要求的，在年底对员工的绩效考核进行扣分。合规考核在公司绩效考核中要求比例不低于15%。对于被监管部门采取行政处罚或因严重违反法律法规，引发重大合规风险，致使公司遭受重大财产损失或声誉损失的单位和员工，公司可对其实行“一票否决”，扣除年度绩效考核全部分数。



#### 合规处置

针对违反公司内部规章制度以及行为准则的员工，公司依据情节严重程度、影响大小等采取不同种类的合规问责处理建议或措施。其中，合规问责措施包括合规提示、合规警示、合规谈话、责令整改、认定为不适当人选等。

## 廉洁从业管理

公司严格遵守中国及经营所在地所有反贿赂反贪腐法律法规，持续加强廉洁从业管理，严禁贿赂贪腐行为，强化监督制约机制，加强员工行为管理，严肃追责问责，加大廉洁培训教育与宣传力度。报告期内，公司未发生商业贿赂及贪污诉讼案件。

### 组织架构优化

- 为适应新的监管形势及推动廉洁从业管理与国际反腐败合规管理接轨，公司完善组织架构，新设反腐败与反商业贿赂委员会替代原“廉洁从业领导小组”，由董事长担任委员会主任，根据《反腐败与反商业贿赂委员会会议事规则》，持续提升对反腐败、反贿赂相关的合规管理。该委员会负责贯彻落实公司经营管理委员会确定的总体目标和实施路径，完善管理制度，落实党委会、经营管理委员会部署的重点工作，优化内部监督机制，培育廉洁文化。2024年，该委员会召开首次会议，就境内外廉洁从业监管动态和公司廉洁从业工作开展情况进行了学习与讨论。

### 制度体系建设

- 公司于2023年11月修订并发布了《廉洁从业规定》，细化了对员工日常执业行为的要求，将各单位及员工廉洁从业情况纳入审计、绩效考核和人事管理体系，明确建立激励约束机制和内部问责机制，不得将员工薪酬收入与其承做或承揽的项目收入直接挂钩，不得以业务包干等过度激励方式开展投资银行业务，并应在劳动合同、内部制度中明确，对存在廉洁从业违法违规行为的从业人员，可采取要求其退还与违规行为相关的全部或部分奖金，或者停止对其实施长效激励措施等问责措施。
- 2024年，公司持续贯彻廉洁从业承诺工作机制，在员工入职、岗位调整、提拔晋升时，向其传达相应的廉洁从业要求，要求全体员工每年签署廉洁从业承诺。

### 专项检查

- 公司本年度开展廉洁从业专项检查工作，检查覆盖公司廉洁从业内控管理整体情况及主要业务线落实、执行廉洁从业管理要求的情况。同时，检查工作组就相关部门过往5年内接受内部稽核审计环节发现的涉及违反廉洁从业、财务报销等问题进行重点核查，并结合稽核审计情况梳理廉洁从业工作突出风险点。

### 培训宣导

- 公司每年开展覆盖全体员工的廉洁培训，要求员工按时完成学习与测试，并持续跟进员工的完成情况，确保员工熟悉廉洁从业的相关规定，提高员工廉洁意识，并通过合规公众号开展廉洁从业主题宣传教育工作，持续扩大公司廉洁从业宣传教育覆盖面，深入推进公司廉洁文化建设。

**案例 中信证券大力开展廉洁从业主题宣传**

2024年,公司大力开展廉洁从业主题宣传,继续利用“党风廉政建设专栏”“纪检专栏”“合规专栏”及“CITICS 合规之窗”等内部网站、企业微信号和微信公众号宣传平台,发布廉洁从业和反腐倡廉的相关政策规范,重点关注包括新“国九条”“两严两强”以及《刑法修正案(十二)》在内的近期廉洁从业相关法律法规和政策要求,并充分结合近两年证券行业廉洁从业监管处罚案例,对证券公司廉洁从业违规突出领域和行为特征进行分析。本年度,公司于“CITICS合规之窗”微信公众号创建“证券从业人员必修课”专栏,陆续发布三期《证券经营机构及其工作人员廉洁从业实施细则》宣传内容。



“CITICS合规之窗”微信公众号创建“证券从业人员必修课”专栏

**利益冲突管理**

本年度,公司修订《利益冲突管理办法》,并制定《不同业务之间协作利益冲突审查操作指引》,以加强对公司及各子公司的利益冲突管理。在员工执业行为管理方面,为防范员工在证券投资中潜在的廉洁风险,管理利益冲突,依据《中华人民共和国证券法》《中华人民共和国证券投资基金法》《证券投资基金经营机构董事、监事、高级管理人员及从业人员监督管理办法》及行业协会配套管理规则,公司发布《员工证券投资行为管理制度》,要求公司董事、监事、高级管理人员及从事特定业务类别的员工,及时申报本人及其配偶、利害关系人的证券、基金和未上市企业股权投资信息。公司持续加强员工证券投资行为管理核查,完善商业利益申报与投资行为申报流程和系统,加大力度核查员工证券交易行为。

## 反洗钱管理

公司根据法律法规和内部管理需要，不断完善洗钱风险管理内控制度体系，制定发布了《中信证券股份有限公司反洗钱管理办法》，持续优化反洗钱工作管理架构，督促全体员工共同防范公司在日常开展各项业务的过程中面临的洗钱和恐怖融资风险。

<p><b>设立全球防范金融犯罪委员会</b></p>	<p>由公司合规总监担任委员会主任，委员会向公司经营管理委员会报告，负责全面审视、分析公司及境内外子公司所在司法辖区反洗钱、反恐怖融资、制裁风险管理等工作的执行情况。</p>
<p><b>建立反洗钱内部控制制度体系</b></p>	<p>修订公司《反洗钱客户尽职调查及风险管理实施细则》《客户尽职调查工作指引》《大额交易和可疑交易报告实施细则》《反洗钱名单监测工作指引》等九项反洗钱工作实施细则及操作指引。</p>
<p><b>建立反洗钱信息系统</b></p>	<p>执行“以客户为单位”洗钱风险管理策略，覆盖公司所有业务部门，利用信息技术手段保障公司反洗钱工作开展。在开展客户尽职调查时，通过公司反洗钱系统完成客户准入及存续期间尽职调查、洗钱风险等级确认与可疑交易甄别分析及报告等工作。同时，建立名单监测系统，在客户准入前均需执行名单筛查，确保反洗钱反恐怖融资等义务履行充分。</p>
<p><b>客户尽职调查</b></p>	<p>遵循“了解你的客户 (KYC)”的原则，针对具有不同洗钱或者恐怖融资风险特征的客户、业务关系或者交易，采取相应的措施，采集和核实客户身份信息资料，了解客户及其交易目的和交易性质，了解客户真实资金来源和资金用途，了解并识别实际控制客户的自然人和交易的实际受益人。</p>

公司按照中国人民银行大额交易和可疑交易报告管理规定，向中国反洗钱监测分析中心报告人民币、外币大额交易和可疑交易。发现涉嫌犯罪的，向中国人民银行分支机构和公安机关报告。



## 合规文化建设

公司坚持落实“合规、诚信、专业、稳健”的证券行业文化,持续加大合规宣教及培训力度,提升全员合规意识,不断丰富合规宣教内容,多形式多角度开展合规宣教活动,增强全员法治观念与合规底线意识。



培训内容覆盖监管新规、业务规范重点要求等业务合规规定,及反洗钱、廉洁从业、投资者适当性等专项合规管理工作。

公司通过“CITICS合规之窗”微信公众号和视频号开展合规宣导培训,以文章、长图和小视频等形式多样的方式开展与员工行为相关专项宣传活动,全年共开展超40次相关培训活动。

## 反不正当竞争

公司制定了《中信证券股份有限公司营销宣传管理制度》《中信证券股份有限公司营销宣传材料合规审核指引》《中信证券股份有限公司财富管理委员会分支机构员工营销行为管理规定》等内部制度,维护市场公平竞争和良好秩序,明确规定严禁直接或者变相向投资者返还佣金、赠送礼品礼券或者提供其他非证券业务性质的服务,贬损同行或者以其他不正当竞争手段争揽业务,采用诋毁其他证券公司等不正当竞争方式招揽投资者,不得作出其他损害投资者合法权益或者扰乱市场秩序,违反廉洁从业和适当性管理要求的行为,并通过培训等方式,向全体员工传达、强化相应管理要求。

2024年,公司未发生任何涉及不正当竞争相关的违法事件。

## 广告合规管理

公司持续加强对营销宣传活动的合规管理,严格遵守《中信证券股份有限公司营销宣传管理制度》,并于2024年上线新营销宣传材料审核流程,明确对涉及业务宣传和推广的资料开展合规管理和合规审核的要求,本年共组织开展营销宣传材料审核培训2次。以实际行动践行负责任营销,维护消费者权益。

## 知识产权管理

公司严格遵守《中华人民共和国商标法》《中华人民共和国著作权法》《中华人民共和国专利法》等知识产权法律法规，制定《知识产权管理办法》《著作权管理办法》等制度，对相关知识产权的管理部门及职责，对应权益归属、行使及保护等方面均做出明确规定，在有效保护自身知识产权的同时，避免侵犯他人知识产权，防范知识产权风险。

2024年，公司未发生任何涉及知识产权相关的违法事件。

### 防范 知识产权风险

- 2024年修订发布了公司《商标管理办法》；制定常用知识产权合同条款和范本，规范文本的使用。
- 面向各部门、业务线及子公司发布《关于对知识产权情况进行排查的通知》，开展商标、图片、字体等知识产权风险自查，及时梳理总结风险点并下发风险提示，规范知识产权使用，防范侵权风险。
- 对知识产权情况进行排查，及时掌握公司知识产权的数量、类型、分布等情况。

### 提升 知识产权意识

- 发布《知识产权月报》，内容包括“内部管理动态”“外部信息动态”“经典案例解读”和“知识产权趣闻”四个板块，并通过邮件向全公司发送。每月通过企业微信普法专栏面向全公司推送知识产权领域最新动态，并结合典型案例进行深入解析。
- 邀请外部专家开展知识产权培训，以专利的挖掘、商标与专利的申请要点和管理为主要内容面向公司及子公司进行讲授，增强公司员工对知识产权发掘与保护的意识。

2024年，公司新取得专利21个，新登记软件著作权43个。截至2024年末，公司累计注册商标66个、专利47个、软件著作权128个。通过积极申请注册商标、专利和软件著作权，为公司自主品牌和知识产权保驾护航，亦完善了从制度到应用的全流程知识产权保护体系。

## 举报与处置

公司制定发布了《合规管理规定》《反商业贿赂政策》及《举报与举报人保护政策》，明确鼓励员工举报违法违规事项，规定对员工投诉应当及时受理和调查，及时发现合规问题或风险，并确保对有关情况及时查处，各部门在履职中有义务为投诉、举报人保密，应当切实保护举报人及其利益不受侵害。



### 举报渠道

有关举报可以书面方式向公司合规部提交，或亲自预约面谈。公司设有专门的廉洁从业举报邮箱 (integrity@citics.com)，用于接受涉及公司及员工违反监管机构、自律组织以及公司廉洁从业相关制度规定行为的投诉或举报。



### 举报人保护

公司规定不得向被举报人、被调查人透露任何举报和调查信息，打击报复举报人或持不同意见者。除因法律法规配合司法和监管机构等情形外，不得向被举报人、被调查人透露任何举报和调查信息，不得威胁、打击、报复举报人或持不同意见者。

## 6.4 完善风险管理体系

中信证券基于全面风险管理体系，通过评估、计量、监控、应对和报告等环节，切实抓好风险管控，增强风险管理的专业性与前瞻性，全面提升风险管理能力。

### 全面风险管理体系

公司通过实施全面的风险管理机制和内部控制流程，对业务活动中的金融、操作、合规、法律风险进行监测、评估与管理，对子公司通过业务指导、运营支持、决策管理等不同模式进行垂直的风险管理。

### 风险管理 组织架构

- 建立由首席风险官领导，风险管理部牵头，公司各部门/业务线、分支机构、子公司及全体员工共同参与的全面风险管理体系以及风险管理三道防线机制，并持续进行优化。
- 建立由董事会风险管理委员会、经营管理层下设专业委员会集体决策，内部控制部门与业务部门/业务线密切配合的三层次风险管理体系，从审议、决策、执行和监督等方面管理风险。

<p><b>风险管理 制度体系</b></p>	<ul style="list-style-type: none"> <li>紧跟外部监管规定并结合内部管理需要, 制定或修订《2024年度风险偏好陈述书》《操作风险管理办法》《资产集中度风险管理办法》《压力测试管理办法》等40余项风险管理制度或细则, 着力提升各类风险及重点领域内控制度的完备性。</li> </ul>
<p><b>风险 偏好管理</b></p>	<ul style="list-style-type: none"> <li>持续完善风险偏好管理, 优化风险偏好指标体系, 加强国别风险管理, 完善配套制度流程, 首次将国别风险限额纳入风险偏好陈述书。</li> <li>加强各类风险偏好指标日常管理, 包括监控、预警和报告, 保障公司整体风险可控。</li> </ul>
<p><b>风险管理 能力建设</b></p>	<ul style="list-style-type: none"> <li>持续提升全球风险管理能力, 深入推进境内外一体化风险系统建设, 不断加强境内外同一业务同一客户管理, 确保境内外保持基本一致的风险偏好。</li> <li>继续提升前瞻性风险研判能力, 加强对重点业务领域的精细化、差异化、动态化管理, 加大对全球资产风险排查力度, 在常规风险排查外, 对重点领域及重要事件开展专项风险排查, 主动识别和应对潜在风险隐患, 有效保障公司资产安全。</li> </ul>

**风险管理措施**

<p><b>产品与服务 风险管理</b></p>	<ul style="list-style-type: none"> <li>对所有产品与服务进行风险等级划分, 编制《中信证券股份有限公司产品与服务风险等级目录清单》, 覆盖股票、基金、债券等主要产品类型, 以及投行类、经纪类、投顾类、融资类等各个服务类型。</li> <li>针对清单以外的产品与服务, 由公司产品委下设风险评估小组、研究部或第三方评估机构进行风险评级, 由销售部门或其代表部门进行销售适当性评估, 相关评级与评估均按照公司制度及协会规定执行。</li> </ul>
<p><b>重点业务领域 风险管理</b></p>	<ul style="list-style-type: none"> <li>加强对重点业务领域的精细化、差异化、动态化管理, 防范与化解重大金融风险。通过深化行业研究及评估、紧跟变化调整风险管理策略、优化保证金管理机制等措施, 增强前瞻性风险研判, 提升资产质量监控及风险预警能力, 提升风险管理的有效性。</li> <li>同时, 每季度开展担险资产潜在风险排查工作, 进一步强化对重点业务、重点行业及重点客户风险排查, 通过提升排查的广度和频次、优化系统数据处理及辅助分析功能、对重点持仓逐项评估分析等措施, 及时发现并识别潜在风险隐患, 推动业务线及子公司做好风险防范和风险应对。</li> </ul>

## 新兴风险管理

中信证券加强新兴风险识别，优化气候变化、地缘政治、信息安全等风险的管理流程，提升应对能力，为业务稳健发展构筑前瞻性屏障，构建并强化更全面的风险防线，助力可持续价值创造。

### 气候变化 风险管理

- 研究境内外有关气候风险压力测试的监管要求与行业标准，评估与分析气候风险外部经验在证券公司的适用性，探索气候变化对证券公司潜在影响的风险传导路径，初步设计气候风险压力情景，将气候风险因素纳入综合压力测试因素覆盖范围。

### 地缘政治 风险管理

- 规范与完善跨境及境外创新业务国别风险评估流程，确保对所面临的国别风险能够密切关注、及时研究、动态排查和有效防范。按照国别维度对各类业务和风险的信息汇总与监控，实现国别敞口的敏捷风险排查，将国别风险限额纳入风险偏好指标体系进行日常监测，有效管理国别持仓集中度，对重点国别的情况实施专项研究与报告。

### 信息安全 风险管理

- 设置信息安全风险排查专门流程，为员工进行漏洞上报和反馈建立有效机制，并成立专门应急响应组织，制定专门应急响应预案，每年针对安全专项进行应急演练，如0day漏洞利用事件、互联网入侵事件、终端钓鱼事件等。

## ESG 风险管理

中信证券制定了《中信证券环境和社会风险管理框架》，将ESG因素逐步纳入公司全面风险管理体系，在投融资业务开展过程中充分考虑ESG因素，将ESG因素纳入尽职调查、风险评估和后续管理等环节。2024年，公司结合内外部环境进一步优化风险偏好指标体系，在《2024年度风险偏好陈述书》中设置国别风险限额及挂钩绿色债券的偏好指标，积极发挥风险偏好对业务的引导作用。

## ESG 尽职调查

公司在开展投资及融资类业务过程中，将ESG因素纳入尽职调查、风险评估和后续管理等环节，真实、客观地调查了解目标对象的ESG现状及管理水平，并形成报告和策略建议。

## 中信证券 ESG 尽职调查要点概览

<p><b>环境责任</b></p>	<ul style="list-style-type: none"> <li>结合监管要求，重点关注企业在生产经营过程中对外部环境带来的影响，对涉及农业、生物多样性、能源利用、林业、采矿业、石油和天然气、交通运输、原材料等高环境风险领域的项目，将在尽职调查中重点关注其环境风险评分。</li> </ul>
<p><b>社会责任</b></p>	<ul style="list-style-type: none"> <li>关注公司的社会责任及经济社会发展的其他重点问题，包括人力资源、供应链等。</li> </ul>
<p><b>公司治理</b></p>	<ul style="list-style-type: none"> <li>关注公司治理的合规性，包括管理层合规性、商业道德、诉讼纠纷等。</li> </ul>

2024年，公司开展投资项目的尽职调查工作中，注重将环境、社会及管治（ESG）的理念融入项目决策、执行与管理流程。在投资标的选择中，原则上剔除对社会有重大负面影响的行业或企业，对于出现重大污染事件、重大人员事故等严重负面事件的投资标的进行谨慎评估后再做投资决策。

## 风险文化建设

公司遵照证券公司全面风险管理规范和证券行业文化建设的相关要求，结合公司自身的文化理念和风险偏好，形成公司风险文化建设方案，不断加强风险管理文化建设。

公司通过企业微信专栏、风险管理内网、内部期刊等多样化形式进行风险文化宣导，通过洞察行业最新风险动向、分享风险案例等内容，提升风险文化的影响力。2024年完成14期内部刊物，并通过公司内部平台开放给全体员工学习。

公司注重以培训促文化，积极组织开展面向业务部门的专题培训、面向部门内部风险管理专题培训、新员工培训等，有效普及了各项风险管理制度要求、提升全员风险防范意识和技能。

此外，公司积极开展风险文化建设相关理论研究，2024年完成《证券公司风险管理文化建设的中国式实践研究》专项研究课题，获评中国证券业协会重点课题研究优秀课题报告。

## 6.5 加强数据治理

中信证券秉承创新驱动发展的理念，持续践行“守正、创新、卓越、共享”的核心价值观，加大技术攻关投入，积极推动金融服务与科技深度融合，以高质量金融服务助力中国式现代化。

### 金融科技规划与管理

公司制定《信息科技发展三年规划》，致力于打造“国内领先、国际一流”的IT服务能力，支持建设一流投资银行。本年度，公司围绕构建全球一体化业务应用系统、深化数智化赋能布局、持续加强组织保障等方面大力推进金融科技创新与发展工作。



#### 构建全球一体化业务应用系统

打造全球一体化的公司级应用平台和全球一体化的各业务应用系统，满足境内外各业务在发展过程中的公司级共性需求。



#### 深化数智化赋能布局

聚焦数据治理、数据共享等重点事项，充分发挥数据分析挖掘能力；聚焦大模型技术在各业务的深度应用，充分利用AI技术，提升业务价值。



#### 持续加强组织保障

构建境内外一体化的IT团队管理体系，完善业务IT团队和信息技术IT团队协作机制，持续加强金融科技人才队伍的建设，积极引进信息技术专业人才，开展各种专业技术培训，培养具备专业知识、综合能力和国际视野的人才队伍。

## 加强科技伦理治理

中信证券坚持科技向善，在开展人工智能技术过程中，严格遵循国内外的科技伦理规范，积极参考国际组织标准和指南。在技术开发过程中，特别关注透明性、隐私保护和公平性等伦理原则，建立了内部监控机制，定期进行自查，以确保各项业务活动严格遵循科技伦理。若在日常工作中发现违反科技伦理的情况，公司将迅速启动内部调查机制，对相关责任人进行责任追究和处理，包括对违反伦理规范的员工进行警告或处罚，以及对事件进行详细调查，制定相应的整改措施，确保类似情况不再发生。

### 中信证券技术开发过程中重点关注的伦理原则

#### 透明性伦理原则

确保及时向用户和社会披露技术使用的目的和方法。

#### 隐私保护伦理原则

通过严格的数据保护措施和用户同意原则，确保客户信息的安全。

#### 公平性伦理原则

强调在算法设计与应用中避免产生歧视性结果，确保所有用户都能平等对待。

为了进一步提升全体员工对科技伦理的认知与重视程度，公司定期开展科技伦理的讨论活动，内容涵盖科技伦理的基本概念及其重要性、相关法律法规的解读与应用以及实际案例分析，以帮助员工理解在实际工作中如何遵循伦理规范。



# 可持续发展绩效

## 1. 环境类关键绩效指标

2024年数据统计范围包括中信证券、中信证券山东、中信证券国际、中信金石、中信证券投资、中信期货、中信证券华南、华夏基金的总部。

指标名称	单位	2022	2023	2024
<b>A1 排放物</b>				
温室气体排放总量（范围一及范围二）	吨	32,997.63	27,270.95	<b>27,366.05</b>
直接温室气体排放（范围一）	吨	1,466.73	1,063.25	<b>1,264.64</b>
间接温室气体排放（范围二）	吨	31,530.90	26,207.69	<b>26,101.41</b>
每平方米温室气体排放	吨 / 平方米	0.18	0.15	<b>0.15</b>
有害废弃物总量	吨	1.18	1.36	<b>1.48</b>
人均有害废弃物	吨 / 人	0.0001	0.0002	<b>0.0002</b>
无害废弃物总量	吨	37.17	51.29	<b>42.91</b>
人均无害废弃物	吨 / 人	0.0042	0.0059	<b>0.0049</b>

注：1、基于运营特性，主要气体排放为温室气体排放，源自使用燃料、制冷剂及由化石燃料转化的外购电力及外购热力。

2、温室气体清单包括二氧化碳、甲烷和氧化亚氮。温室气体核算按二氧化碳当量呈列，并主要根据政府间气候变化专门委员会 (IPCC) 刊发的《2006 年 IPCC 国家温室气体清单指南 2019 修订版》《IPCC 第五次评估报告》《IPCC 第六次评估报告》、中华人民共和国国家标准《综合能耗计算通则 (GB T2589-2020)》、中华人民共和国生态环境部发布的《2019 年度减排项目中国区域电网基准线排放因子》《关于做好2023-2025 年部分重点行业企业温室气体排放报告与核查工作的通知》及《关于做好2023-2025 年发电行业企业温室气体排放报告管理有关工作的通知》、港灯电力投资发布的《2023 年可持续发展报告》、中电控股发布的《2023 年可持续发展报告》及北京市市场监督管理局《二氧化碳核算和报告要求》进行核算。

3、公司运营涉及的有害废弃物类型主要包括硒鼓、墨盒、废弃荧光灯管及干电池。公司运营涉及的有害废弃物均交由有资质的回收商进行回收或处置。

4、无害废弃物类型主要包括电子耗材类废弃物、电子产品废弃物及办公设备废弃物。无害废弃物均交由有资质的回收商进行回收或处置。

指标名称	单位	2022	2023	2024
<b>A2 资源使用</b>				
能源消耗总量	兆瓦时	54,161.34	51,608.72	<b>51,896.50</b>
直接能源消耗	兆瓦时	3,437.60	4,036.67	<b>4,411.81</b>
汽油	兆瓦时	425.30	536.86	<b>516.67</b>
柴油	兆瓦时	238.91	1.80	-
天然气	兆瓦时	2,773.39	3,498.01	<b>3,895.14</b>
间接能源消耗	兆瓦时	50,723.74	47,572.06	<b>47,484.69</b>
外购电力	兆瓦时	44,075.78	41,242.23	<b>41,154.86</b>
外购热力	兆瓦时	6,647.96	6,329.83	<b>6,329.83</b>
每平方米能源消耗	兆瓦时 / 平方米	0.29	0.28	<b>0.28</b>
用水量	吨	137,837.00	150,494.64	<b>153,000.36</b>
每平方米耗水量	吨 / 平方米	1.00	0.83	<b>0.84</b>

注：1、综合能源消耗量根据电力、汽油、柴油、天然气及外购热力消耗量和中华人民共和国国家标准《综合能耗计算通则 (GB/T 2589-2020)》中换算因子计算。

2、用水主要来自市政自来水，在求取适用水源上无问题。

3、包装物数据不适用。

## 2. 社会类关键绩效指标

除特别说明外，2024年数据统计范围包括中信证券股份有限公司。

ESG 指标	单位	2022	2023	2024
<b>B1. 雇佣</b>				
<b>B1.1 按性别、雇佣类型、年龄组别及地区划分的雇员总数</b>				
在职员工的数量合计	人	25,742	26,822	26,781
<b>按子公司划分</b>				
母公司在职员工的数量（含经纪人、派遣员工）	人	15,616	16,244	15,652
主要子公司在职员工的数量（含经纪人、派遣员工）	人	10,126	10,578	11,129
母公司及主要子公司需承担费用的退休职工人数	人	533	634	776
<b>按专业类别划分</b>				
业务人员	人	20,729	21,343	21,301
信息技术人员	人	1,572	1,916	1,935
财务人员	人	525	526	513
行政人员	人	441	447	413
其他（含清算、风控、法律、合规、监察、稽核等）	人	2,475	2,590	2,619
<b>按性别划分</b>				
男性员工	人	14,168	14,168	13,813
女性员工	人	12,654	12,654	12,968
<b>按雇佣类别划分</b>				
正式员工	人	24,589	25,465	25,030
经纪人	人	0	0	0
派遣员工	人	1,153	1,357	1,751
<b>按教育程度划分</b>				
博士	人	341	359	347
硕士	人	10,414	11,517	11,708
本科	人	13,883	13,904	13,360
大专及以下	人	1,104	1,042	1,366

ESG 指标	单位	2022	2023	2024
<b>按年龄划分</b>				
30 岁以下	人	10,787	11,114	<b>11,160</b>
30 岁 -50 岁	人	13,751	14,438	<b>14,497</b>
50 岁及以上	人	1,204	1,270	<b>1,124</b>
<b>按地区划分</b>				
中国内地	人	23,452	24,483	<b>24,739</b>
港澳台地区	人	1,349	1,400	<b>894</b>
其他	人	941	939	<b>1,148</b>
<b>B1.2 按性别、年龄组别及地区划分的雇员流失比率<sup>(1)</sup></b>				
<b>员工总流失率</b>	%	8.52%	8.88%	<b>9.69%</b>
<b>按性别划分</b>				
男性员工	%	9.07%	7.37%	<b>10.10%</b>
女性员工	%	7.92%	10.57%	<b>8.81%</b>
<b>按年龄划分</b>				
年龄 30 岁以下	%	11.68%	13.54%	<b>14.12%</b>
年龄 30 岁至 50 岁	%	6.42%	5.78%	<b>5.62%</b>
年龄 50 岁以上	%	4.07%	3.39%	<b>3.41%</b>
<b>按地区划分</b>				
中国内地	%	7.83%	8.42%	<b>8.54%</b>
港澳台地区	%	12.53%	12.43%	<b>13.76%</b>
其他	%	19.77%	15.55%	<b>12.28%</b>

注：(1) 员工流失率统计口径为员工主动离职率，不包括因解雇、退休或身故等解除雇佣关系。

ESG 指标	单位	数据
<b>B2. 健康与安全</b>		
<b>B2.1 过去三年每年因工亡故的人数及比率</b>		
2022 年因工作原因导致员工死亡人数	人	0
2023 年因工作原因导致员工死亡人数	人	0
2024 年因工作原因导致员工死亡人数	人	0
2022 年因工死亡人员比率	%	0
2023 年因工死亡人员比率	%	0
2024 年因工死亡人员比率	%	0
<b>B2.2 本年度因工伤损失工作日数<sup>(1)</sup></b>		
因工伤损失工作日数	天	624

注：(1) 因工伤损失工作日数据统计范围为中信证券母公司，不包含分支机构。

ESG 指标	单位	2022	2023	2024
<b>B3. 发展与培训</b>				
<b>B3.1 按性别及雇员类别划分的受训雇员百分比</b>				
<b>按性别划分</b>				
男性员工受训百分比	%	100%	100%	100%
女性员工受训百分比	%	100%	100%	100%
<b>按雇员类别划分</b>				
管理层员工受训百分比	%	100%	100%	100%
非管理层员工受训百分比	%	100%	100%	100%
<b>B3.2 按性别及雇员类别划分，每名雇员完成受训的平均时数</b>				
<b>按性别划分</b>				
男性员工平均受训小时数	小时	125.79	119.83	123.00
女性员工平均受训小时数	小时	125.78	119.96	123.00
<b>按雇员类别划分</b>				
管理层员工平均受训小时数	小时	117.55	112.20	183.00
非管理层员工平均受训小时数	小时	126.03	120.10	121.00

注：数据统计范围为中信证券母公司，不包含分支机构。

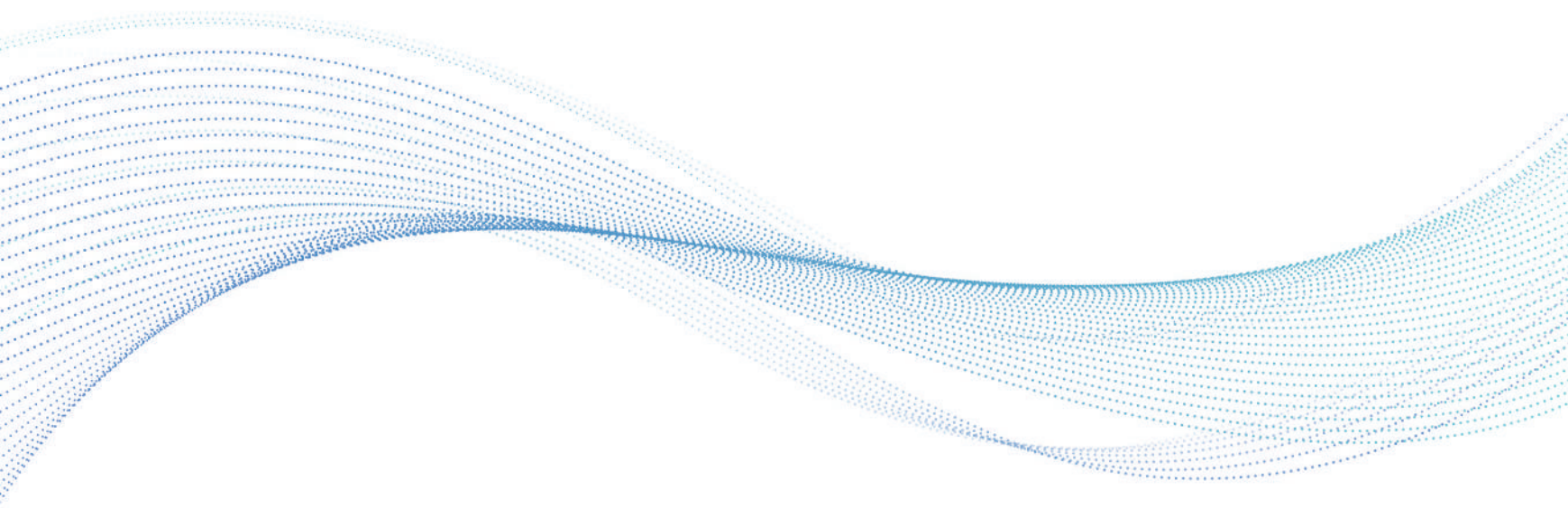
ESG 指标	单位	2022	2023	2024
<b>B5. 供应链管理</b>				
<b>B5.1 按地区划分的供应商数目</b>				
中国内地	个	1,213	1,361	1,617
其他	个	36	64	48

注：供应商数据统计范围为中信证券母公司。

ESG 指标	单位	2022	2023	2024
<b>B6. 产品责任</b>				
客户咨询数量	件	996,351	795,264	993,782
已接获的客户投诉数量	件	232	257	466
开展整体客户满意度调查数量	件	330,157	271,845	308,714
客户满意度	%	99.37%	99.35%	99.42%

注：(1) 数据统计范围为客户联络中心平台、智能在线管理平台，包括经纪业务、托管业务、资管业务等。

(2) 数据取自 12386 中国证监会热线平台、监管机构转办、客服热线及分支机构合计受理投诉总数量。



# 附录

## 相关内容索引

上海证券交易所《上海证券交易所上市公司自律监管指引第14号——可持续发展报告（试行）》索引

披露要求	对应报告章节
应对气候变化	二、绿色发展，守护绿水青山 -积极应对气候变化
污染物排放	二、绿色发展，守护绿水青山 -践行绿色低碳运营
废弃物处理	二、绿色发展，守护绿水青山 -践行绿色低碳运营
生态系统和生物多样性保护	二、绿色发展，守护绿水青山
环境合规管理	二、绿色发展，守护绿水青山 -践行绿色低碳运营
能源利用	二、绿色发展，守护绿水青山 -践行绿色低碳运营
水资源利用	二、绿色发展，守护绿水青山 -践行绿色低碳运营
循环经济	二、绿色发展，守护绿水青山 -践行绿色低碳运营
乡村振兴	四、向善而行，共建美好家园 -持续助力乡村振兴
社会贡献	四、向善而行，共建美好家园 -热心公益慈善事业
创新驱动	六、诚信稳健，筑牢发展根基 -加强数据治理
科技伦理	六、诚信稳健，筑牢发展根基 -加强数据治理
供应链安全	四、向善而行，共建美好家园 -深化伙伴互惠合作

披露要求	对应报告章节
平等对待中小企业	四、向善而行，共建美好家园 -深化伙伴互惠合作
产品和服务安全与质量	三、服务为先，增进客户信赖 -全面保障客户权益
数据安全与客户隐私保护	三、服务为先，增进客户信赖 -隐私与信息安全保护
员工	五、人才为本，携手员工共同成长
尽职调查	六、诚信稳健，筑牢发展根基 -完善风险管理体系
利益相关方沟通	战略与管理-利益相关方沟通
反商业贿赂及反贪污	六、诚信稳健，筑牢发展根基 -确保诚信合规经营
反不正当竞争	六、诚信稳健，筑牢发展根基 -确保诚信合规经营

### 香港交易所《环境、社会及管治报告守则》内容索引

层面	内容及指标	索引
管治架构	由董事会发出的声明，当中载有下列内容： (1) 披露董事会对环境、社会及管治事宜的监管； (2) 董事会的环境、社会及管治管理方针及策略，包括评估、优次排列及管理重要的环境、社会及管治相关事宜（包括对发行人业务的风险）的过程；及 (3) 董事会如何按环境、社会及管治相关目标检讨进度，并解释它们如何与发行人业务有关连。	董事会声明 战略与管理-可持续发展管理
汇报原则	描述或解释在编备环境、社会及管治报告时如何应用下列汇报原则： <b>重要性</b> ：环境、社会及管治报告应披露：(i)识别重要环境、社会及管治因素的过程及选择这些因素的准则；(ii)如发行人已进行持份者参与，已识别的重要持份者的描述及发行人持份者参与的过程及结果。 <b>量化</b> ：有关汇报排放量/能源耗用（如适用）所用的标准、方法、假设及/或计算工具的资料，以及所使用的转换因素的来源应予披露。 <b>一致性</b> ：发行人应在环境、社会及管治报告中披露统计方法或关键绩效指标的变更（如有）或任何其他影响有意义比较的相关因素。	关于本报告 -报告原则



层面	内容及指标	索引
<b>汇报范围</b>	解释环境、社会及管治报告的汇报范围，及描述挑选哪些实体或业务纳入环境、社会及管治报告的过程。若汇报范围有所改变，发行人应解释不同之处及变动原因。	关于本报告 -报告范围
<b>A环境</b>		
<b>A1排放物</b>	<b>一般披露</b> 有关废气及温室气体排放、向水及土地的排污、有害及无害废弃物的产生等的： (1) 政策；及 (2) 遵守对发行人有重大影响的相关法律及规例的资料。	二、绿色发展，守护绿水青山 -积极应对气候变化 -践行绿色低碳运营
<b>A1.1</b>	排放物种类及相关排放数据。	可持续发展绩效 -环境关键绩效指标
<b>A1.2</b>	直接(范围1)及能源间接(范围2)温室气体排放量(以吨计算)及(如适用)密度(如以每产量单位、每项设施计算)。	
<b>A1.3</b>	所产生有害废弃物总量(以吨计算)及(如适用)密度(如以每产量单位、每项设施计算)。	
<b>A1.4</b>	所产生无害废弃物总量(以吨计算)及(如适用)密度(如以每产量单位、每项设施计算)。	
<b>A1.5</b>	描述所订立的排放量目标及为达到这些目标所采取的步骤。	二、绿色发展，守护绿水青山
<b>A1.6</b>	描述处理有害及无害废弃物的方法，及描述所订立的减废目标及为达到这些目标所采取的步骤。	-积极应对气候变化 -践行绿色低碳运营
<b>A2资源使用</b>	<b>一般披露</b> 有效使用资源(包括能源、水及其他原材料)的政策。	二、绿色发展，守护绿水青山 -践行绿色低碳运营
<b>A2.1</b>	按类型划分的直接及/或间接能源(如电、气或油)总耗量(以千个千瓦时计算)及密度(如以每产量单位、每项设施计算)。	可持续发展绩效 -环境关键绩效指标
<b>A2.2</b>	总耗水量及密度(如以每产量单位、每项设施计算)。	
<b>A2.3</b>	描述所订立的能源使用效益目标及为达到这些目标所采取的步骤。	
<b>A2.4</b>	描述求取适用水源上可有任何问题，以及所订立的用水效益目标及为达到这些目标所采取的步骤。	二、绿色发展，守护绿水青山 -践行绿色低碳运营
<b>A2.5</b>	制成品所用包装材料的总量(以吨计算)及(如适用)每生产单位占量。	不适用

层面	内容及指标	索引
<b>A3环境及天然资源</b>	<b>一般披露</b>	减低发行人对环境及天然资源造成重大影响的政策。
	<b>A3.1</b>	描述业务活动对环境及天然资源的重大影响及以采取管理有关影响的行动。
<b>A4气候变化</b>	<b>一般披露</b>	识别及应对已经及可能会对发行人产生影响的重大气候相关事宜的政策。
	<b>A4.1</b>	描述已经及可能会对发行人产生影响的重大气候相关事宜, 及应对行动。
<b>B社会</b>		
<b>B1：雇佣</b>	<b>一般披露</b>	有关薪酬及解雇、招聘、晋升、工作时数、假期、平等机会、多元化、反歧视以及其他待遇及福利的： (1) 政策；及 (2) 遵守对发行人有重大影响的相关法律及规例的资料。
	<b>B1.1</b>	按性别、雇佣类型（如全职或兼职）、年龄组别及地区划分的雇员总数。
	<b>B1.2</b>	按性别、年龄组别及地区划分的雇员流失比率。
<b>B2健康与安全</b>	<b>一般披露</b>	有关提供安全工作环境及保障雇员避免职业性危害的： (1) 政策；及 (2) 遵守对发行人有重大影响的相关法律及规例的资料。
	<b>B2.1</b>	过去三年（包括汇报年度）每年因工亡故的人数及比率。
	<b>B2.2</b>	因工伤损失工作日数。
	<b>B2.3</b>	描述所采纳的职业健康与安全措施，以及相关执行及监察方法。
<b>B3：发展与培训</b>	<b>一般披露</b>	有关提升雇员履行工作职责的知识及技能的政策，描述培训活动。
	<b>B3.1</b>	按性别及雇员类别（如高级管理层、中级管理层）划分的受训雇员百分比。
	<b>B3.2</b>	按性别及雇员类别划分，每名雇员完成受训的平均时数。

层面	内容及指标	索引
B4劳工准则	<b>一般披露</b> 有关防止童工或强制劳工的： (1) 政策；及 (2) 遵守对发行人有重大影响的相关法律及规例的资料。	五、人才为本，携手员工共同成长 -共建多元包容职场
	<b>B4.1</b> 描述检讨招聘惯例的措施以避免童工及强制劳工。	
	<b>B4.2</b> 描述在发现违规情况时消除有关情况所采取的步骤。	
B5供应链管理	<b>一般披露</b> 管理供应链的环境及社会风险政策	四、向善而行，共建美好家园 -深化伙伴互惠合作
	<b>B5.1</b> 按地区划分的供应商数目。	可持续发展绩效-社会关键绩效指标
	<b>B5.2</b> 描述有关聘用供应商的惯例、向其执行有关惯例的供应商数目，以及相关执行及监察方法。	
	<b>B5.3</b> 描述有关识别供应链每个环节的环境及社会风险的惯例，以及相关执行及监察方法。	四、向善而行，共建美好家园 -深化伙伴互惠合作
<b>B5.4</b> 描述在拣选供应商时促使多用环保产品及服务的惯例，以及相关执行及监察办法。		
B6产品责任	<b>一般披露</b> 有关所提供产品和服务的健康与安全、广告、标签及隐私事宜以及补救方法的： (1) 政策；及 (2) 遵守对发行人有重大影响的相关法律及规例的资料。	三、服务为先，增进客户信赖 -全面保障客户权益 -打造优质服务体验 -隐私与信息安全
	<b>B6.1</b> 已售或已运送产品总数中因安全与健康理由而须回收的百分比。	不适用
	<b>B6.2</b> 接获关于产品及服务的投诉数目以及应对方法。	可持续发展绩效-社会关键绩效指标
	<b>B6.3</b> 描述与维护及保障知识产权有关的惯例。	六、诚信稳健，筑牢发展根基 -确保诚信合规经营
	<b>B6.4</b> 描述质量检定过程及产品回收程序。	三、服务为先，增进客户信赖 -全面保障客户权益

层面	内容及指标	索引
	<b>B6.5</b> 描述消费者资料保障及私隐政策, 以及相关执行及监察方法。	三、服务为先, 增进客户信赖 -全面保障客户权益 -隐私与信息安全
<b>B7反贪污</b>	<b>一般披露</b> 有关防止贿赂、勒索、欺诈及洗黑钱的： (1) 政策；及 (2) 遵守对发行人有重大影响的相关法律及规例的资料。	六、诚信稳健, 筑牢发展根基 -确保诚信合规经营
	<b>B7.1</b> 于汇报期内对发行人或其雇员提出并已审结的贪污诉讼案件的数目及诉讼结果。	
	<b>B7.2</b> 描述防范措施及举报程序, 以及相关执行及监察方法。	
	<b>B7.3</b> 描述向董事及员工提供的反贪污培训。	
<b>B8社区投资</b>	<b>一般披露</b> 有关以社区参与来了解营运所在社区需要和确保其业务活动会考虑社区利益的政策。	三、服务为先, 增进客户信赖 -深入开展投资者教育 四、向善而行, 共建美好家园 -持续助力乡村振兴 -热心公益慈善事业
	<b>B8.1</b> 专注贡献范畴 (如教育、环境事宜、劳工需求、健康、文化、体育)。	
	<b>B8.2</b> 在专注范畴所动用资源 (如金钱或时间)。	
<b>气候相关披露<sup>(1)</sup></b>		
<b>(I) 管治</b>	<b>管治</b> (a)负责监督气候相关风险和机遇的治理机构 (可包括董事会、委员会或其他同等治理机构) 或个人的资讯。 (b)管理层在用以监察、管理及监督气候相关风险和机遇的管治流程、监控措施及程序中的角色。	二、绿色发展, 守护绿水青山 -积极应对气候变化- 气候变化风险管理
<b>(II) 策略</b>	<b>气候相关风险和机遇</b> 发行人须披露其就任何有合理可能对发行人的业务模式、策略及现金流量、其融资渠道及其资本成本造成重大影响 (可能会于短期、中期或长期内显现) 的气候相关风险作出的评估。	二、绿色发展, 守护绿水青山 -积极应对气候变化- 风险与机遇
	<b>业务模式和价值链</b> 发行人须披露让人了解气候相关风险和机遇对其业务模式和价值链的当前和预期影响的信息。 具体而言, 发行人须作如下披露： (a)描述气候相关风险和机遇对发行人的业务模式和价值链的当前和预期影响; (b)描述在发行人的业务模式和价值链中, 气候相关风险和机遇集中的地方 (例如, 地理区域、设施及资产类型)。	二、绿色发展, 守护绿水青山 -积极应对气候变化- 风险与机遇

层面	内容及指标	索引
	<p><b>策略和决策</b></p> <p>有关发行人须披露让人了解气候相关风险和机遇对其策略和决策的影响的信息。</p> <p>(a)发行人已经及将来计划在其策略和决策中如何应对气候重大风险及机遇的信息，包括发行人计划如何实现任何其所设定的气候相关目标，以及任何法律或法规要求达到的目标。</p> <p>(b)有关发行人当前及将来计划如何为根据(a)段披露的行动提供资源。披露先前各汇报期内按照上述所披露计划的进度。</p>	<p>二、绿色发展，守护绿水青山</p> <p>-积极应对气候变化-风险与机遇</p>
	<p><b>财务状况、财务表现及现金流量</b></p> <p>当前财务影响定性和量化资料的披露：</p> <p>(a)气候相关风险和机遇如何影响发行人在汇报期的财务状况、财务表现及现金流量</p> <p>(b)当存在将导致下一汇报年度相关财务报表中的资产和负债账面价值发生重要调整的时，关于第(a)段中识别的气候相关风险和机遇的信息。</p>	<p>二、绿色发展，守护绿水青山</p> <p>-积极应对气候变化-风险与机遇</p>
	<p>预期财务影响定性和量化资料的披露：</p> <p>(a)发行人经考虑其管理气候相关风险和机遇的策略后，预期其财务表现在短期、中期及长期内将如何变化；</p> <p>(b) 基于发行人管理气候相关风险和机遇的策略，其预计其财务业绩及现金流量在短期、中期及长期的变化。</p>	/
	<p><b>气候韧性</b></p> <p>策略及业务模式对气候相关变化、发展或不确定性的韧性：</p> <p>(a)发行人截至汇报日对其气候韧性的评估；</p> <p>(b)如何及何时进行气候相关情景分析。</p>	/
<b>(III) 风险管理</b>	<p><b>气候相关风险和机遇</b></p> <p>(a) 发行人用于识别、评估气候相关风险和机遇，以及厘定当中轻重缓急并保持监察的流程及相关政策。</p> <p>(b) 发行人用于识别、评估气候相关风险和机遇，以及厘定当中轻重缓急并保持监察的流程（包括发行人可有及如何使用气候相关情景分析来确定气候相关机遇的信息）；及</p> <p>(c) 气候相关风险和机遇的识别、评估、优次排列和监察流程，是如何融入发行人的整体风险管理流程，以及融入的程度如何。</p>	<p>二、绿色发展，守护绿水青山-积极应对气候变化-气候变化风险管理；风险与机遇</p>

层面	内容及指标	索引
<b>(IV)指针及目标</b>	<p><b>温室气体排放</b></p> <p>发行人须披露汇报期内的温室气体绝对总排放量（以公吨二氧化碳当量表示），并分为：</p> <p>(a) 范围1温室气体排放；</p> <p>(b) 范围2温室气体排放；及</p> <p>(c) 范围3温室气体排放</p>	<p>可持续发展绩效</p> <p>-环境关键绩效指标<sup>(2)</sup></p>
	<p><b>温室气体排放核算方法</b></p> <p>(a) 除非管辖机关或发行人上市之另一交易所另有要求，否则发行人须根据《温室气体核算体系：企业核算与报告标准（2004年）》计量其温室气体排放；</p> <p>(b) 披露其用于计量温室气体排放的方法；</p> <p>(c) 就披露的范围2温室气体排放，披露其以地域为基准的范围2温室气体排放，并提供有助于了解该排放的任何所需合约文书的信息；</p> <p>(d) 就披露的范围3温室气体排放，根据《温室气体核算体系：企业价值链（范围3）核算与报告标准（2011年）》所述的范围3类别披露发行人计量范围3温室气体排放中包含的类别。</p>	<p>可持续发展绩效</p> <p>-环境关键绩效指标</p>
	<p><b>气候相关转型风险</b></p> <p>发行人披露容易受气候相关转型风险影响的资产或业务活动的金额及百分比。</p>	/
	<p><b>气候相关物理风险</b></p> <p>发行人须披露容易受气候相关物理风险影响的资产或业务活动的金额及百分比。</p>	/
	<p><b>气候相关机遇</b></p> <p>发行人须披露涉及气候相关机遇的资产或业务活动的金额及百分比。</p>	/
	<p><b>资本运用</b></p> <p>发行人须披露用于气候相关风险和机遇的资本开支、融资或投资的金额。</p>	/
	<p><b>内部碳定价</b></p> <p>发行人须披露如下：</p> <p>(a) 阐释发行人可有及如何在决策中应用碳定价；及</p> <p>(b) 发行人用于评估其温室气体排放成本的每公吨温室气体排放量定价；</p>	不适用 <sup>(3)</sup>
	<p><b>薪酬</b></p> <p>发行人须披露气候相关考虑因素可有及如何纳入薪酬政策，或提供适当的否定声明。</p>	/
	<p><b>行业指标</b></p> <p>鼓励发行人披露与一项或多项特定的业务模式和活动有关的行业指标，或与参与有关行业常见特征有关的行业指针。</p>	/

层面	内容及指标	索引
气候相关目标	披露(a)其为监察实现其策略目标的进展而设定的与气候相关的定性及量化目标；及(b)法律或法规要求发行人达到的任何目标，包括任何温室气体排放目标。	战略与管理-可持续发展模型 二、绿色发展，守护绿水青山 -积极应对气候变化-指标与目标 -践行绿色低碳运营
	披露设定及审核每项目目标方法，以及其如何监察达标进度。	/
	披露有关每项气候相关目标的绩效的信息以及对发行人绩效的趋势或变化分析。	/

注：(1) 鉴于香港交易所于《优化环境、社会及管治框架下的气候相关信息披露的咨询总结》中所采纳的《香港联合交易所有限公司证券上市规则》及《ESG 报告守则》修订(「2024 年修订」) 于 2025 年 1 月 1 日或之后开始的财政年度生效，公司将关注有关《香港联合交易所有限公司证券上市规则》附录 C2 的 D 部分中载明的新气候相关披露规定的分阶段方法，并考虑在未来年度进行适当披露。

(2) 公司计划未来就范围 3 温室气体排放的特定类别作出适当披露。

(3) 公司暂无内部碳定价相关机制。

## 气候相关财务信息披露 (TCFD) 内容索引

层面	披露项目内容	索引	
治理	披露组织与气候相关风险与机遇的治理情况	a) 描述董事会对气候相关风险和机遇的监督情况	二、绿色发展，守护绿水青山 -积极应对气候变化
		b) 描述管理层在评估和管理气候相关风险与机遇的职责	
战略	针对组织业务、战略和财务规划，披露实际及潜在与气候相关的影响	a) 描述组织所识别的短、中、长期气候变化相关风险和机遇	二、绿色发展，守护绿水青山 -积极应对气候变化
		b) 描述组织在业务、战略和财务规划上与气候相关风险和机遇的影响	
		c) 描述组织在战略上的适应力，并考虑不同气候相关情景（包括2°C或更严苛的情景）	我们正在评估实施气候变化情景分析的可行性及方案，未来将根据评估情况计划实施。
风险管理	披露组织如何鉴别、评估和管理气候相关风险	a) 描述组织在气候相关风险的鉴别和评估流程	二、绿色发展，守护绿水青山 -积极应对气候变化
		b) 描述组织在气候相关风险的管理流程	
		c) 描述气候相关风险的鉴别、评估和管理流程如何整合在组织的整体风险管理制度	
指标和目标	针对重大性的信息，披露用于评估和管理气候相关议题的指标和目标	a) 披露组织遵循战略和风险管理流程进行评估气候相关风险与机遇所使用的指标	二、绿色发展，守护绿水青山 -积极应对气候变化 可持续发展绩效 -环境关键绩效指标
		b) 披露范围1、范围2 和范围3（如适用）温室气体排放和相关风险	
		c) 描述组织在管理气候相关风险与机遇所使用的目标，以及落实该目标的表现	



## 《深圳市金融机构环境信息披露指引》内容索引

指标内容	内容
<b>基本信息</b>	关于中信证券
<b>战略目标</b>	环境、绿色金融相关目标 二、绿色发展，守护绿水青山 -积极应对气候变化
	环境、绿色金融相关发展战略 二、绿色发展，守护绿水青山 -积极应对气候变化
<b>治理结构</b>	董事会层面 战略与管理-可持续发展管理
	高级管理层 二、绿色发展，守护绿水青山 -积极应对气候变化
	专业部门层面
<b>政策制度</b>	内部政策（现行的环境、绿色金融相关政策制度；报告期内实施的新政策） 《中信证券股份有限公司环境保护政策》 《中信证券股份有限公司气候变化政策》 《中信证券股份有限公司责任投资声明》 《中信证券股份有限公司环境和社会风险管理框架》
	外部政策（遵循的外部环境、气候及绿色金融相关政策法规情况） 二、绿色发展，守护绿水青山 -积极应对气候变化 -践行绿色低碳运营
<b>环境风险管理</b>	环境风险及机遇管理机制 二、绿色发展，守护绿水青山 -积极应对气候变化
	识别的环境风险和机遇 二、绿色发展，守护绿水青山 -积极应对气候变化
<b>经营活动的环境影响</b>	经营活动能源消耗 二、绿色发展，守护绿水青山 -积极应对气候变化
	营业办公耗水 -践行绿色低碳运营
	营业办公纸张消耗 可持续发展绩效-环境关键绩效指标
	营业办公场所的废弃物排放
	直接及间接温室气体排放总量（范围1至范围3）
	环保措施及环境效益 二、绿色发展，守护绿水青山 -践行绿色低碳运营

指标内容	内容	
<b>投融资活动的 环境影响</b>	整体投融资情况	二、绿色发展，守护绿水青山 -发展可持续金融
	绿色投融资活动情况	专题1：聚焦“五篇大文章”，书写高质量发展新答卷-探索绿色金融创新，践行可持续发展 二、绿色发展，守护绿水青山 -发展可持续金融
	绿色投融资活动环境效益	鉴于目前尚无公开的计算方法，现阶段公司数据基础尚不完善，出于谨慎性考虑，暂不对相关信息进行披露，未来将根据情况适时披露。
	整体投融资活动碳排放量	
投融资活动碳足迹		
<b>创新及研究</b>	绿色金融研究	专题1：聚焦“五篇大文章”，书写高质量发展新答卷-探索绿色金融创新，践行可持续发展 二、绿色发展，守护绿水青山 -发展可持续金融
	绿色金融成果奖项	关于中信证券-2024年公司荣誉 专题1：聚焦“五篇大文章”，书写高质量发展新答卷-探索绿色金融创新，践行可持续发展 二、绿色发展，守护绿水青山 -发展可持续金融
	绿色金融创新实践案例	专题1：聚焦“五篇大文章”，书写高质量发展新答卷-探索绿色金融创新，践行可持续发展 二、绿色发展，守护绿水青山 -发展可持续金融
<b>数据质量管理</b>	数据梳理、校验及保护	三、服务为先，增进客户信赖 -隐私与信息安全保护
	数据安全应急预案	



中信证券  
CITIC SECURITIES