



中交设计咨询集团股份有限公司  
CCCC DESIGN & CONSULTING GROUP CO., LTD.

CCCC.DC

中交设计咨询集团股份有限公司  
CCCC DESIGN & CONSULTING GROUP CO., LTD.

让世界更畅通 • 让城市更宜居 • 让生活更美好

CCCC.DC



2023年度

环境、社会及治理 (ESG) 报告

# 目录

- 02 | 关于本报告
- 04 | 董事会致辞
- 06 | 走进中交设计

- 88 | 指标索引
- 89 | 意见反馈

01	<b>专题聚焦</b>	26
	数智升维，数创未来	26
	中国方案，改变世界	29

02	<b>深化合规治理</b>	34
	完善治理体系	34
	加强党建引领	36
	强化风险管控	39
	保障股东权益	42

03	<b>树立行业标杆</b>	48
	加强科技赋能	48
	抓实降本增效	53
	坚持质量一流	54
	贴心服务客户	58
	完善采购供应	59

04	<b>筑基安全环保</b>	62
	强化安全管理	62
	践行绿色低碳	64
	助力生态修复	67

05	<b>赋能员工发展</b>	70
	保障员工权益	70
	助力员工发展	76
	丰富员工生活	78

06	<b>爱心回馈社会</b>	82
	乡村振兴 带动脱贫致富	82
	扶贫帮困 增进民生福祉	83
	抢险救灾 保障人民安全	87

# CONTENTS

港珠澳大桥  
Hong Kong-Zhuhai-Macao Bridge

全球最长的跨海通道，全长55千米，被誉为交通工程的“珠穆朗玛峰”。  
Hong Kong-Zhuhai-Macao Bridge is the world's longest sea crossing, with a total length of 55 kilometers. It is known as the "Mount Everest" of traffic engineering.



# 关于本报告

## 重要提示

《中交设计咨询集团股份有限公司2023年度社会责任报告暨环境、社会及治理(ESG)报告》是中交设计咨询集团股份有限公司发布的第一份社会责任报告。本报告旨在真实反映公司2023年度企业社会责任的发展与实践,向利益相关方公开报告企业运行情况,帮助企业股东及债权人、合作伙伴、员工和其他利益相关方深入透视公司的社会责任实践活动。

本公司董事会及全体董事保证本报告内容不存在任何虚假记载、误导性陈述或重大遗漏,并对其内容的真实性、准确性和完整性承担个别及连带的法律责任。

## 指代说明

为了便于阅读,报告中“中交设计咨询集团股份有限公司”以“中交设计”“公司”或“企业”表示。

## 报告范围

本报告主要描述2023年1月1日至2023年12月31日公司及下属分子公司管理经营、环境责任、员工责任、公益慈善责任及其他利益相关方责任等方面的工作。为增强报告可比性及前瞻性,部分内容有所延伸。

## 编写依据

本报告编写力求符合业界通行的可持续发展信息披露相关标准,同时立足行业背景,突出企业特色。重点参考的相关标准包含以下内容:

国务院国资委《央企控股上市公司ESG专项报告参考指标体系》《关于中央企业履行社会责任的指导意见》《关于国有企业更好履行社会责任的指导意见》《关于新时代中央企业高标准履行社会责任的指导意见》

中国社会科学院《中国企业社会责任报告指南(CASS-ESG5.0)》

上海证券交易所《上市公司自律监管指引第1号--规范运作》

联合国《2030可持续发展议程》

全球可持续发展标准委员会(GSSB)《GRI可持续发展报告标准》(GRI Standards)

联合国全球契约(United Nations Global Compact)十项原则

国际标准化组织(ISO)《社会责任指南(ISO26000)》

金融稳定委员会(FSB)气候相关财务披露工作组(TCFD)披露建议

## 发布形式

为了践行低碳环保和可持续发展的理念,本报告仅以电子文档的形式在中交设计网站 <https://www.ccccdc.com> 提供下载,如果您还想了解本报告以外的公司其他信息,可查阅公司年度财务报告。



青藏公路  
Qinghai -Xizang Highway

全球海拔最高的公路,全长1937千米,被誉为西藏的“生命线”。  
Qinghai -Xizang Highway is a highway with the highest altitude in the world, has a total length of 1937km, and is called as the "life line" of Xizang.

### 报告反馈及联系方式

公司名称:中交设计咨询集团股份有限公司

联系电话:86-010-5750 7166

电子信箱:cccdc@ccccltd.cn

联系地址:北京市朝阳区安定路5号恒毅大厦 / 中国甘肃省兰州市城关区北滨河东路188号

邮政编码:100029 / 730000

# 董事会致辞

临时党委书记、董事长  
崔玉萍



临时党委副书记、董事、总经理  
范振宇



中交设计因深化改革而生、为行业升级而行、随创新发展而兴。重组上市以来，公司紧紧围绕高质量发展首要任务，以积极主动的姿态和务实有力的举措与上级决策要求同向发力、同频共振，战略践行坚定有序、发展蓝图日益清晰、资本运作推进有力、治理能力显著提升，展现出十足的韧性，以高质量发展之势交出了令人满意的新答卷。

放眼新征程，中交设计将坚决贯彻落实习近平总书记“2·26”重要批示精神，在加快建设“世界一流高端设计咨询服务集团”的征程上展现新作为。

——我们将努力成为高质量发展的排头兵。强化市场开拓，聚焦大交通、大城市、江河湖海和海外发展“四位一体”业务体系，发力低空经济、人工智能、数字产业、低碳化改造等新兴领域，引领设计咨询行业高端化、智能化、绿色化发展。强化资本运作，多措并举推进市值管理，推动“中交设计”成为央企专业化整合的示范标杆。强化科技创新主体地位，以科技创新推动产业创新，以技术创新、模式创新助力发展新质生产力。

——我们将努力成为践行国家重大战略的主力军。胸怀“国之大者”，融入新发展格局，深度服务交通强国、美丽中国、区域协调发展等国家战略，不断提高核心竞争力、增强核心功能，全力支持经济发展大局，助推民族复兴、强国建设。深入推进“一带一路”建设，落实“海外优先”，深耕业务拓展，带动中国设计行业加速“出海”。

——我们将努力成为高质量党建引领保障高质量发展的先锋队。全面贯彻习近平新时代中国特色社会主义思想，认真落实中交集团“高质量发展提升年”决策部署，完善中国特色现代企业制度，推动党的领导融入公司治理，不断汇聚企业竞争优势和发展动能。

大道至简，实干为要！我们愿意进一步扩大与各界朋友的交流与合作，共同为行业发展贡献更多智慧和更大力量，共创更加美好的未来！为推进中国式现代化作出新的贡献！

2024年9月20日

# 走进中交设计

## 公司概况

中交设计咨询集团股份有限公司是世界500强企业、ENR亚洲最大国际承包商——中国交通建设集团有限公司的核心设计咨询企业。

作为中国工程设计咨询领域的国家队和领军者，中交设计专注公路、市政、水利、能源、建筑设计咨询全过程服务，旗下子公司深耕行业七十余年，参与设计了港珠澳大桥等一系列当今世界最为宏伟的基础设施工程，自主研发了绿色交通、智慧城市等众多引领趋势的专业技术，在海内外积累了大量成功案例，备受信赖和赞誉。



作为践行国家战略的上市企业，中交设计将致力于在设计理念、服务模式、服务内容、业务深度和广度上达到国际先进水平，为打造“世界一流高端设计咨询服务集团”笃行不怠。



汕头市东部城市经济带市政基础设施建设项目  
Municipal Infrastructure Construction Project in Shantou Eastern Urban Economic Belt

以河口治理、海堤建设为切入点进行综合开发的代表项目。  
This project epitomizes comprehensive development, beginning with efforts in managing river estuaries and seawall constructions.

## “四者”定位

- ▶ 国际高端咨询业务的领军者
- ▶ 全期规划咨询管理的实践者
- ▶ 数智绿色产业变革的推动者
- ▶ 资本运维融合创新的探索者



## 数字绩效

### 公司治理

全年共召开股东大会**4**次,董事会会议**9**次,监事会会议**7**次。

### 科研投入

2023年完成研发费用**5.48**亿元,研发经费投入强度从**3.95%**提高到**4.05%**,拥有**13**个科技研发平台,**3**个国家级实验室,**5**个省部级实验室,**3**个野外观测站。

### 环境保护

全年减少二氧化碳排放**1383**吨,成功实施楼宇绿色化、零碳示范园区、“光伏+建筑”、“光伏+交通”“高效制冷机房”、“可再生能源利用”、“热泵技术”、“氢能利用”、“储能蓄能”、“智慧能源管控”等形式的综合能源利用项目。

### 员工成长

2023年,公司拥有各类专业员工约**8400**人,全国勘察设计大师**7**名、享受国务院津贴人员**62**名,正高级职称**800**余人、副高级职称**2700**余人,注册建筑师、注册规划师、注册工程师、注册造价师等各类专业注册从业资格人员**1800**余人,硕士以上学历员工**3500**余人。

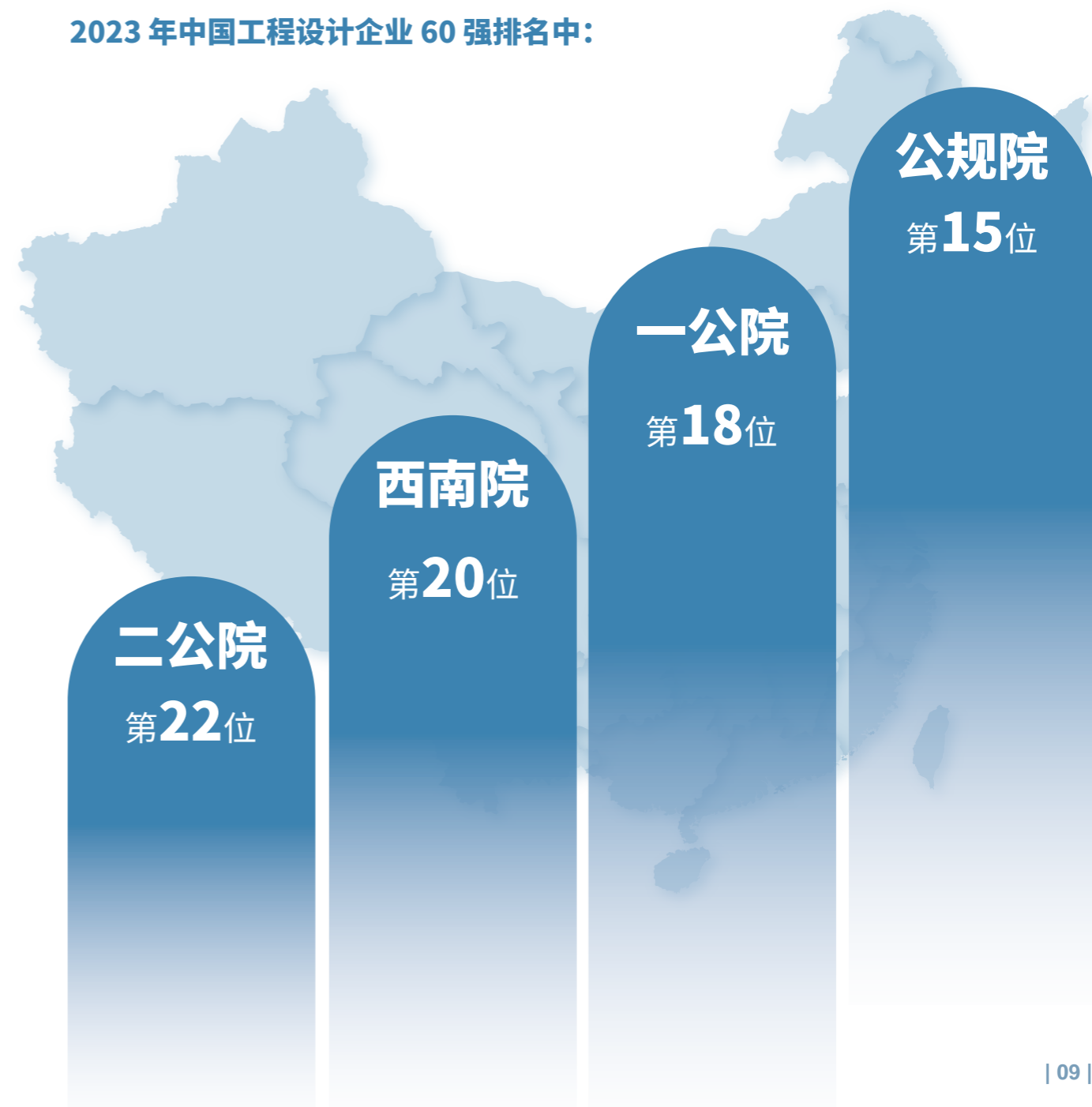
### 社会公益

全年对外捐赠、公益项目总投入高达**112.27**万元,扶贫及乡村振兴项目总投入**236.91**万元。

## 市场地位

公司业务涵盖公路、市政、建筑的勘察、设计、监理、检测等工程建设全过程咨询服务,国内业务覆盖中国大陆所有区域,设立境内分支机构**119**个,国际业务遍布**60**余个海外国家和地区,海外项目近**300**个。港珠澳大桥等重大工程先后多次得到习近平等国家领导人视察。

### 2023 年中国工程设计企业 60 强排名中:



# 企业资质

## 监理、检测类

公路工程监理甲级

市政工程监理甲级

公路水运工程试验检测综合甲级

航空摄影测量与遥感甲级

## 总承包类

公路工程施工总承包一级

市政公用工程施工总承包一级

城市及道路照明工程专业承包一级

环保工程专业承包一级

## 勘察类

工程勘察综合资质甲级

## 咨询类

甲级专业资信, 包括的专业有: 公路、建筑、市政公用工程、水文地质、工程测量、岩土工程、水利水电、生态建设和环境工程

PPP咨询甲级专项资信

CABR全过程工程咨询服务壹级认证

## 设计类

资质最高等级: 工程设计综合资质甲级

## 规划类

城乡规划甲级



# 企业荣誉

获奖单位	获奖项目	获奖名称
公规院	南京江心洲长江大桥 京台高速泰安至枣庄段改扩建	2023年全球道路成就奖
	惠清高速等三个境内项目	国家优质工程奖
	克罗地亚佩列沙茨大桥	菲迪克卓越项目奖 国际桥梁大会古斯塔夫斯·林德撒尔奖
	厦门第二东通道翔安大桥	中国钢结构金奖
	海河柳林设计产业配套项目BIM设计	四项BIM大奖
一公院	广东省潮惠高速公路等2个项目	詹天佑大奖
	乌干达KE 高速等2个项目	国家优质工程奖
	G5513 湖南省长沙至益阳高速公路扩容工程	公路交通优质工程奖
	机荷高速工程可行性分析	全国优秀工程咨询成果一等奖
	基于BIM 仿真环境的驾驶模拟控制系统	中国专利优秀奖
二公院	海南铺前大桥(海文大桥)	詹天佑大奖、国家优质工程奖
	乐昌至广州高速公路	詹天佑大奖
	浙江省乐清湾大桥及接线工程	詹天佑大奖
	柳州(鹿寨)至南宁高速公路改扩建工程	国家优质工程奖
	广东省仁化(湘粤界)至博罗公路仁化至新丰段	国家优质工程奖

获奖单位	获奖项目	获奖名称
二公院	呼和浩特市城市轨道交通2号线一期工程	国家优质工程奖
东北院	寒冷地区流域污染物防控技术研究与应用	城镇供水排水协会科技进步二等奖
	排水球墨铸铁管道工程技术规程	中国工程建设标准化协会标准科技创新三等奖
	东莞市截污管网工程	广东省土木工程詹天佑故乡杯奖
	吉林油田矿区前炼工业取水泵站改造工程测绘技术	吉林省测绘地理信息科技进步三等奖2项
	BIM技术在乐东县三曲沟扩容项目的综合应用	2023年“智水杯”水工程BIM应用大赛全生命期BIM应用优秀奖 中国信息协会第三届信息技术服务业应用技能大赛建筑信息模型(BIM)技术应用赛项团体二等奖
西南院	天津海河柳林“设计之都”设计公园天津之翼	第七届国际BIM大奖赛银奖
	成都天府国际生物城污水厂BIM正向设计与应用	第三届信息技术服务业应用技能大赛一等奖
	五象水厂一期工程可行性研究报告、横琴隧道至黑白面将军山隧道新建工程可行性研究报告、泸州市城东污水处理厂二期工程可行性研究报告	2023年度四川省优秀工程咨询成果水平评选一等奖
	洪湖水质净化厂一期工程	首届全国建筑行业职工岗位创新优秀成果荣誉
	基于虚幻引擎的BIM+智慧化深度应用——东莞市污泥集中处理处置项目、BIM技术在成都天府国际生物城污水处理厂中的创效应用	“智建杯”国际BIM大赛铂金奖
	基于轻量化引擎的BIM正向协同深化应用——珠海市北区水质净化厂三期及地面公共服务设施工程	“智建杯”国际BIM大赛铂金奖
	数字低碳公园:面向人民群众的海河后五公里共享绿意空间	2023年亚太区风景园林国际大奖(IFLA ASIA-PAC LA AWARDS 2023)生态环境类卓越奖



获奖单位	获奖项目	获奖名称
西南院	“百年商街、湾里重生” ——当城市更新走进石家庄湾里庙步行街	2023年亚太区风景园林国际大奖 (IFLA ASIA-PAC LA AWARDS 2023) 文化与城市景观类荣誉奖
	基于虚幻引擎的BIM+智慧化深度应用 ——东莞市污泥集中处理处置项目	2023年度第八届国际BIM大奖赛 ——最佳政府BIM应用项目金奖
	BIM技术在洲石路改造工程(一期)中的应用	2023年度第八届国际BIM大奖赛 ——最佳改建项目BIM应用大奖金奖
	西南院	2023 年度第八届国际BIM 大奖赛 ——2023年度最佳 BIM 设计企业金奖
能源院	大唐高温水供热管线扩建工程(EPC)	沈阳市优秀工程设计奖一等奖
	邢台燃气集团有限责任公司威县章台-邢台市区天然气(气代煤)气源管道工程项目	沈阳市优秀工程设计奖一等奖
	朝阳市安民燃气有限公司压缩天然气加气母站项目工程	沈阳市优秀工程设计奖二等奖
	三江燕钧天然气站搬迁项目	沈阳市优秀工程设计奖三等奖
	“气化咸阳”长输管道输配工程	沈阳市优秀工程设计奖三等奖
	华晨宝马大东厂区天然气分布式能源站项目	中国城乡质量奖 中国交建优秀设计奖 2023年度辽宁省“市政金杯示范工程”(省优质工程)

## 克罗地亚佩列沙茨大桥

2023 获菲迪克卓越项目奖

2023 获国际桥梁大会(IBC)古斯塔夫斯-林德撒尔奖



## 京台高速泰安至枣庄段高速公路改扩建项目

2023 获全球道路联合会 (IRF Global) 2023年全球道路成就奖 (GRAA) 交通管理和智能交通类



## 南京江心洲长江大桥

2023 获全球道路联合会 (IRF Global) 2023年全球道路成就奖 (GRAA) (设计类)

2022 获ENR2022年全球最佳项目奖 获国际桥协 (IABSE) 大奖



# 大事记

## 2023 10月

获得证监会同意注册批文，中交设计重组上市审核顺利完成，中国设计第一股呼之欲出。

## 2023 12月

12月21日，公司名称变更为“中交设计咨询集团股份有限公司”，简称“中交设计”，主营业务变更为“工程技术与设计服务”。

## 2023 11月

公司完成向中国交通建设股份有限公司和中国城乡控股集团有限公司发行股份，控股股东变更为中国交建，实际控制人变更为中国交通建设集团有限公司，总股本2,061,708,481股。

## 2022 5月

5月12日，祁连山发布重组预案，祁连山拟将其持有的祁连山有限100%股权置出，并与中国交建下属公规院、一公院、二公院100%股权和中国城乡下属西南院、东北院、能源院100%股权中的等值部分进行资产置换，差额部分由祁连山向中国交建、中国城乡发行股份购买，并募集配套资金。

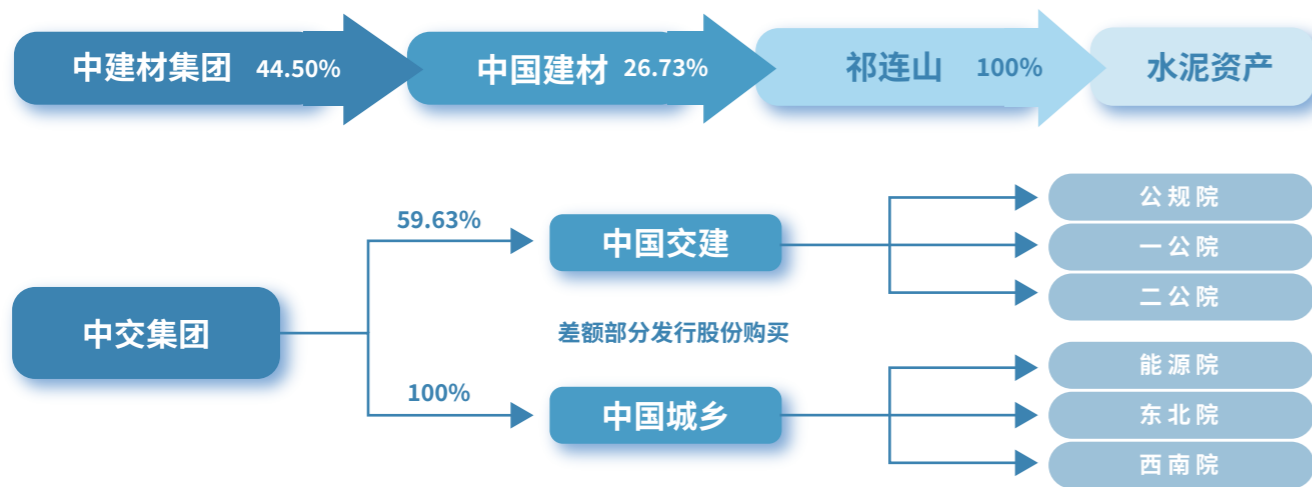
## 1996

1996年7月17日，公司前身甘肃祁连山水泥集团股份有限公司于1996年7月17日成立。1996年7月16日，经上海证券交易所批准，公司股票在上海证券交易所挂牌上市交易，股票简称为“祁连山”，股票代码为“600720”，总股本为7000万股。

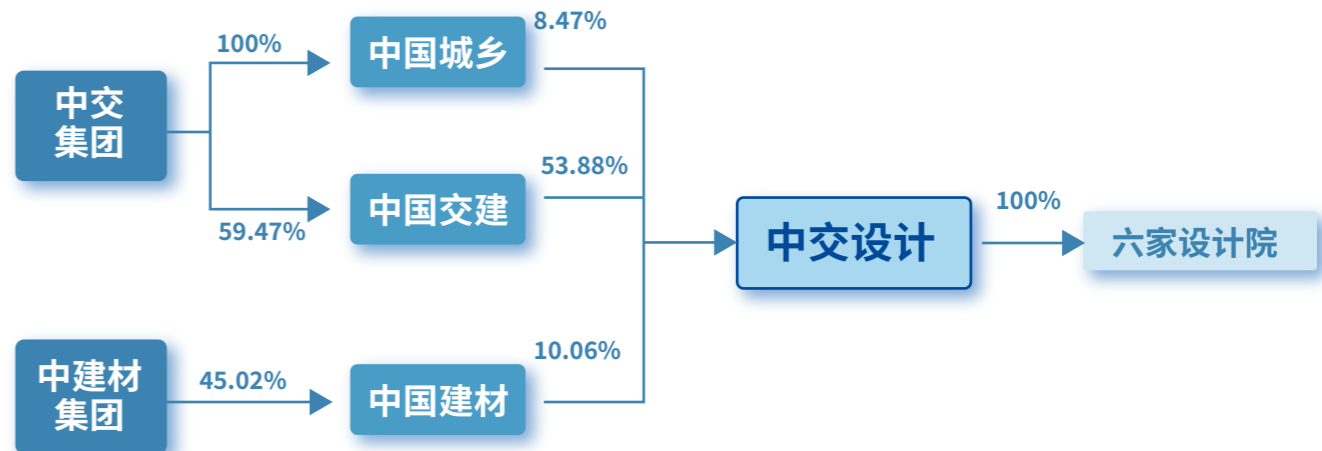
## 2023 12月

12月28日，中交设计咨询集团股份有限公司在上海证券交易所举行重组上市仪式，是国内A股市场规模最大的设计咨询公司。

— 交易前 —



— 重组交割后 —



# ESG管理

ESG合规是企业主动适应国际经济变化,破解高质量发展难题的重要一环。中交设计董事会作为公司ESG工作的最高统筹及决策机构,对ESG相关工作负总体责任,负责制定本公司环境、社会及管治策略,领导及监察本公司可持续发展的政策、措施和绩效,评估及厘定本公司环境、社会及管治相关风险及机遇,审批有关环境、社会及管治报告披露资料,对风险管理及内部监控系统负责,并确保其有效性、可靠性。

SDGs	可持续发展目标内容	对应章节	公司举措
	在世界各地消除一切形式的贫困,通过公益捐赠、教育帮扶等活动促进地区发展	爱心回馈社会	积极响应国家号召,以乡村振兴为目标,带动当地居民脱贫致富;大力推进帮扶帮困工作,增进民生福祉
	确保健康的生活方式,促进各年龄段人群的福祉	筑基安全环保 赋能员工发展	坚持安全规范运营,开展安全培训、定期体检、健康讲座等工作,为员工提供安全、健康的工作环境
	确保包容、公平的优质教育,促进全民享有终身学习机会	赋能员工发展	建立员工职业生涯规划的全生命周期培养机制,倡导导师带徒、项目历练等全过程参与方式;分层级、分类别开展好各类教育培训,变“大水漫灌”为“精准滴灌”
	实现性别平等,为所有妇女、女童赋权	赋能员工发展	杜绝职场性别歧视,坚持同工同酬原则,为女性员工提供休息室、母婴室,持续提升女职工的幸福感和获得感、安全感,强化女职工关爱
	确保人人获得可负担、可靠和可持续的现代能源	筑基安全环保	坚持安全规范运营,开展安全培训、职业病防治等工作,为员工提供安全、健康的工作环境
	促进持久、包容、可持续的经济增长,实现充分和生产性就业,确保人人有体面工作	赋能员工发展	建立兼具公平性和竞争力的薪酬体系;健全以职工代表大会为基本形式的企事业单位民主管理制度,推动将职代会、厂务公开、职工监事、集体协商等内容融入管理制度、纳入管理流程

SDGs	可持续发展目标内容	对应章节	公司举措
	建设有风险抵御能力的基础设施、促进包容的可持续工业,并推动创新	专题:数智升维,数创未来	坚定不移实施创新驱动发展,紧抓产业发展重大技术需求,大力推进科技创新
	减少国家内部和国家之间的不平等	专题:中国方案,改变世界	积极推动全球五大洲,特别是“一带一路”沿线国家共启发展新篇、共享发展成果、共建美好家园,将“中国方案、改变世界”写进了构建人类命运共同体的友谊长卷
	建设包容、安全、有风险抵御能力和可持续的城市及人类居住区	专题:中国方案,改变世界	始终坚持以设计咨询服务为核心,实现以公路勘察设计为主业,带动路网规划、项目管理、监理咨询、运营维护等全产业链业务走出去
	确保可持续消费和生产模式	树立行业标杆	持续健全全产业链质量监督体系,强化考核奖惩,狠抓关键环节控制,采用数字化管理模式,为客户提供更高品质的服务
	采取紧急行动应对气候变化及其影响	筑基安全环保	积极落实企业环保主体责任,全面推进美丽中国建设的战略任务,在高标准农田整治、储备林建设、生态修复、污水处理等领域取得突破
	保护、恢复和促进可持续利用陆地生态系统,可持续森林管理,防治荒漠化,制止和扭转土地退化现象、遏制生物多样性的丧失	筑基安全环保	中标秦岭北麓一体化保护和修复工程、黑龙江肇源盐碱地改良项目、渭河黑河流域土地综合整治工程项目、大冶国土整治、重庆北碚区环缙云山生态建设及生态产业化EOD项目、荆门市屈家岭管理区国家储备林建设项目、太原“三河”复流生态补水、龙岩矿山修复、七台河开发区污水再生利用工程等项目。
	促进有利于可持续发展的和平和包容社会,为所有人提供诉诸司法的机会,在各层级建立有效、负责和包容的机构	深化合规治理 赋能员工发展	依法合规经营,规范三会运作,完善风险管理,加强投资者关系管理工作与反腐败建设工作;同时建立职工代表大会
	加强执行手段、重振可持续发展全球伙伴关系	树立行业标杆	严格把控供应商准入、选择、考核工作,并持续加强供应商日常管理

# 利益相关方沟通

中交设计积极建立常态化、多渠道的沟通机制，充分考虑业务性质、经营状况及行业发展，识别并及时回应投资者、客户、员工、合作伙伴等利益相关方关注的重点ESG议题，全面识别ESG风险与机遇，持续改进ESG策略和实践。公司坚持环境保护理念，承担社会责任，不断提高资源综合利用效率，推进企业与环境的和谐发展。



政府及监管机构



投资者及股东



客户



供应商



员工



社区与公众



NGO等第三方机构



主要关注点

遵纪守法  
安全环保  
促进经济发展  
依法纳税  
创造就业  
稳健经营

公司治理  
ESG 表现  
业绩增长  
股息分配  
投资者关系  
股价表现  
碳减排目标及规划

保障工程质量  
完善沟通服务  
创新工程技术

重合同守信誉  
平等长期合作  
互利共赢

合法权益  
薪酬福利  
职业发展  
培训发展  
职业健康及工作环境  
员工关爱

环境保护  
安全稳定  
和谐社区  
公益事业  
公共关系

信息公开  
与媒体互动  
对非政府组织的贡献



沟通与回应

守法合规经营  
可持续发展  
信息报送  
工作汇报  
统计报表

保持稳定盈利  
维护股东权益  
良好的信用等级  
完善降碳管理

按时保质交工  
技术创新  
提升工程质量  
保护客户隐私

坚持诚信守信  
平等协商原则  
良好合作关系  
供应商培训

稳定薪酬激励  
保障员工权益  
关注员工发展  
开展各类活动

慈善活动  
社区共建  
日常沟通

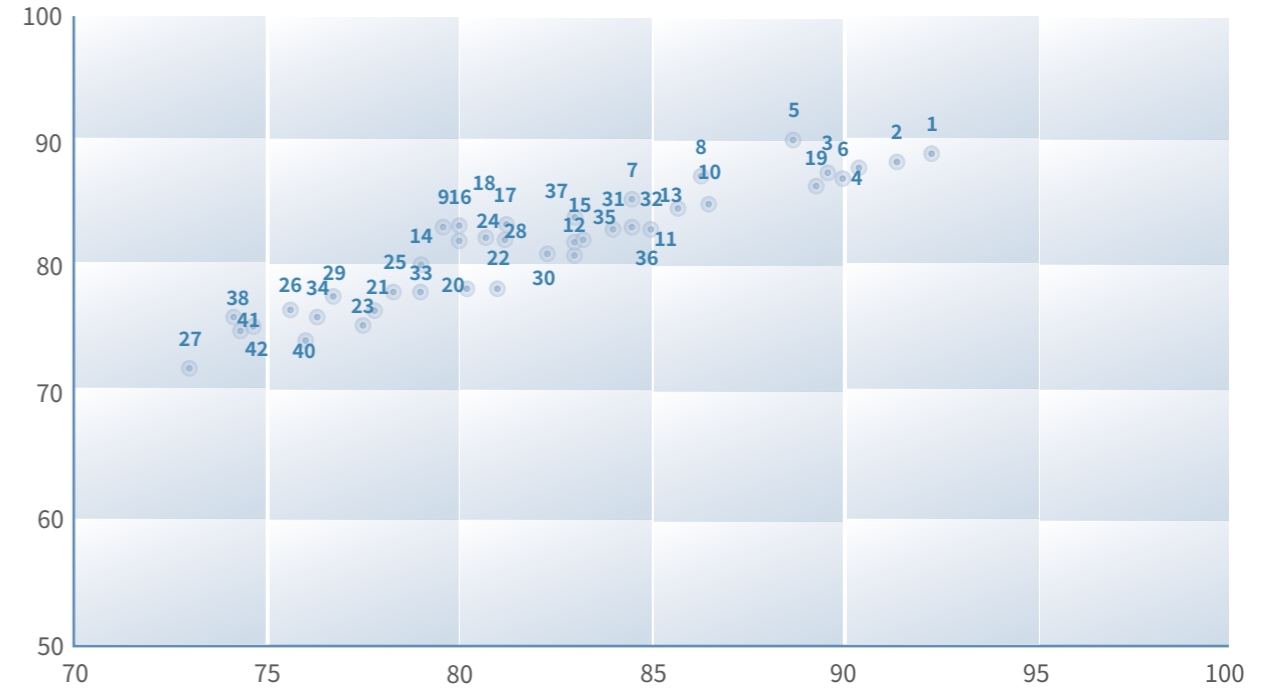
开放日活动  
共赢合作  
保持沟通渠道畅通

# 实质性议题分析

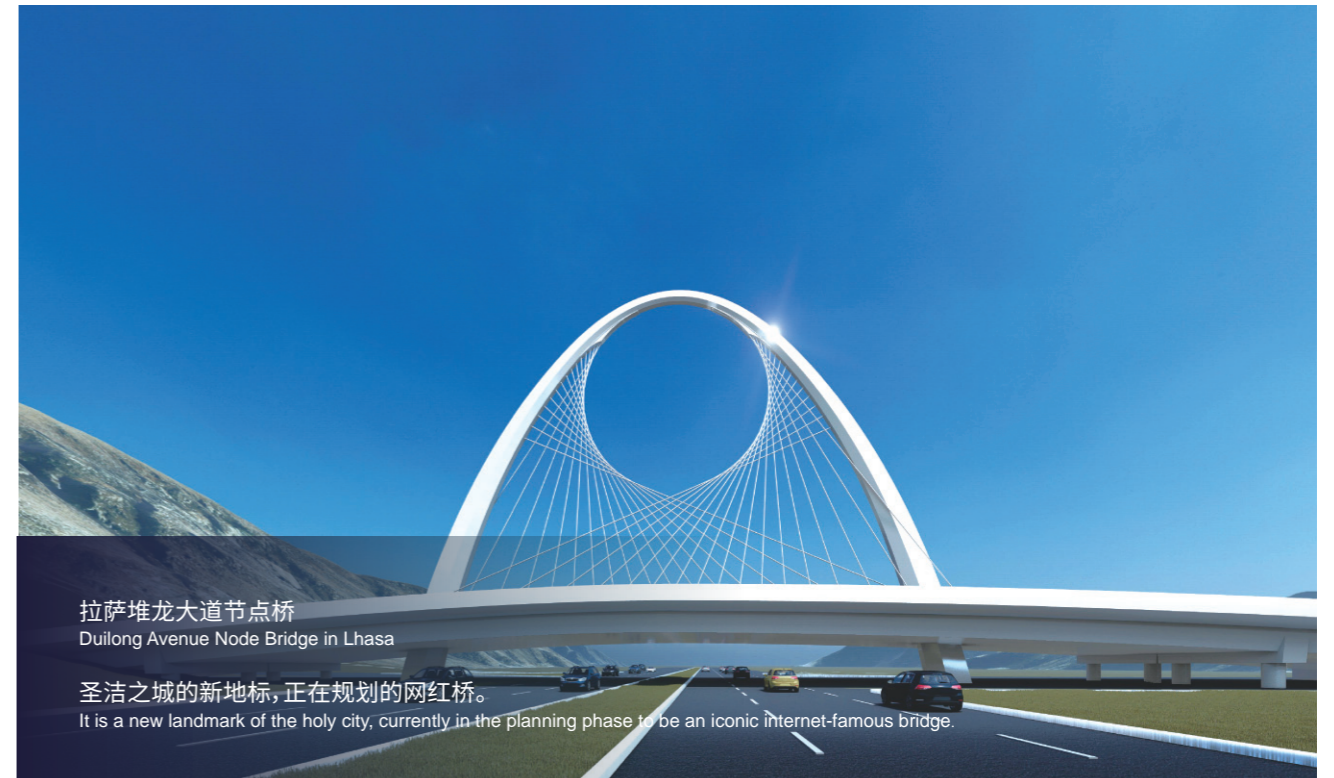
公司关注资本市场ESG 评级指标, 兼顾国家政策、行业趋势和公司战略, 分析自身可持续发展挑战, 建立实质性议题识别机制, 每年通过对内外部相关方的分析和调研判定年度重要性议题。



经济议题	管治议题	社会议题	环境议题
<ol style="list-style-type: none"> <li>1. 收益与业绩</li> <li>2. 优化产业布局</li> <li>3. 工程建设</li> <li>4. 科技创新驱动</li> <li>5. 质量管控</li> <li>6. 服务国家战略</li> <li>7. 供应商管理</li> <li>8. 优化客户服务</li> <li>9. 行业合作与进步</li> </ol>	<ol style="list-style-type: none"> <li>10. 加强党的建设</li> <li>11. ESG 管治</li> <li>12. 完善治理结构</li> <li>13. 合规风险管控</li> <li>14. 信息透明</li> <li>15. 投资者关系管理</li> <li>16. 反商业贿赂及反腐败</li> <li>17. 利益相关方沟通</li> </ol>	<ol style="list-style-type: none"> <li>18. 推动承包商分包商履行社会责任</li> <li>19. 安全生产</li> <li>20. 保障员工权益</li> <li>21. 发展与培训</li> <li>22. 职业健康</li> <li>23. 关爱员工生活</li> <li>24. 进城务工人员权益保障</li> <li>25. 抢险救灾</li> <li>26. 志愿服务</li> <li>27. 社区建设</li> <li>28. 乡村振兴</li> <li>29. 助力属地经济发展</li> </ol>	<ol style="list-style-type: none"> <li>30. 环境管理</li> <li>31. 绿色施工及技术</li> <li>32. 开发清洁能源</li> <li>33. 资源利用</li> <li>34. 节能减排</li> <li>35. 应对气候变化</li> <li>36. 落实“双碳”目标</li> <li>37. 碳市场交易</li> <li>38. 污染治理</li> <li>39. 发展循环经济</li> <li>40. 环保培训宣教</li> <li>41. 生物多样性保护</li> <li>42. 海外环境保护</li> </ol>



横轴: 对公司可持续发展的重要性  
纵轴: 对利益相关方的重要性



# 01

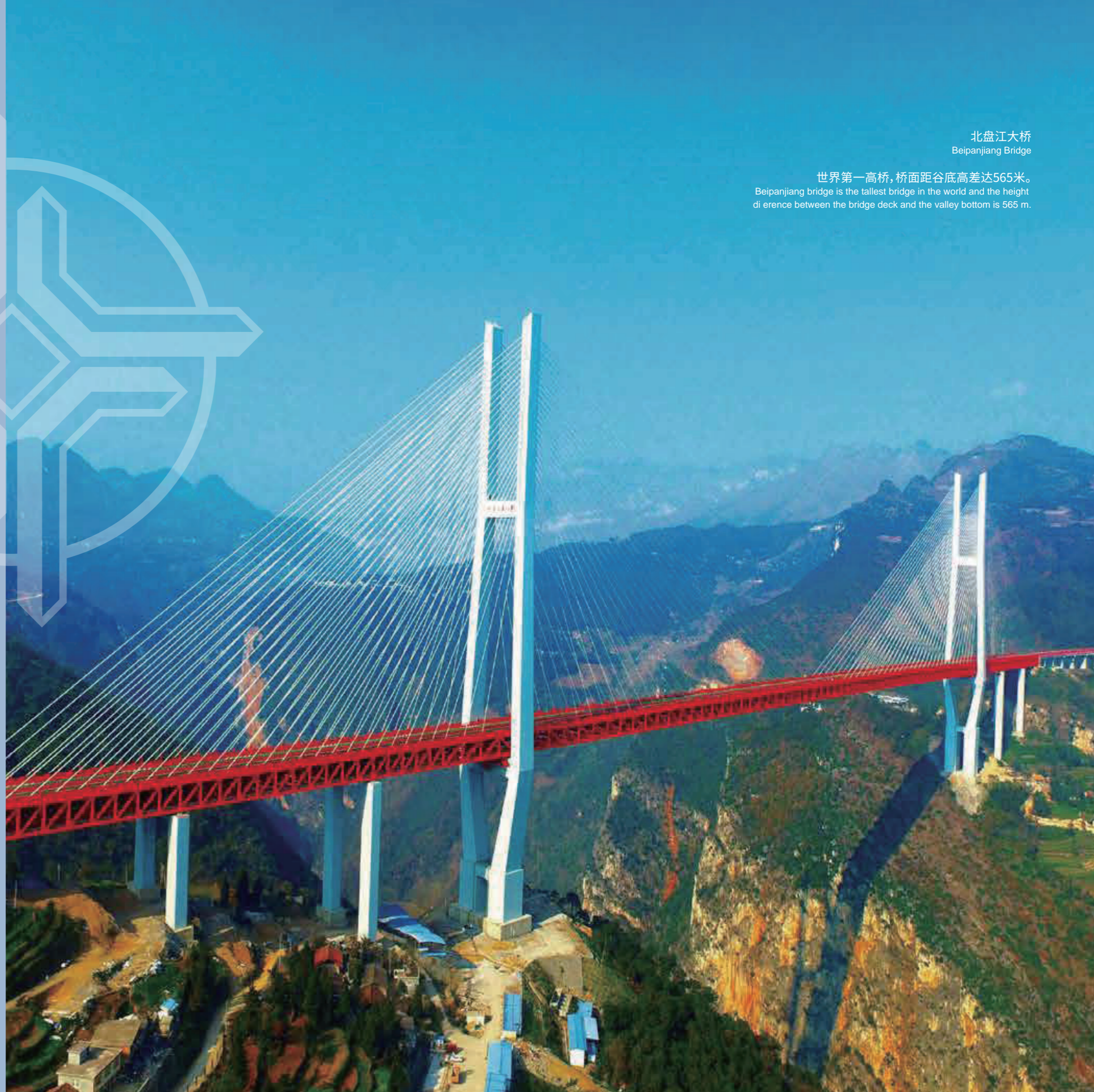
## 专题聚焦

数智升维，数创未来

中国方案，改变世界

北盘江大桥  
Beipanjiang Bridge

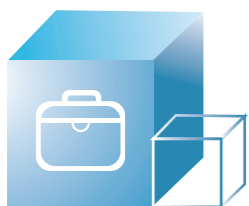
世界第一高桥，桥面距谷底高差达565米。  
Beipanjiang bridge is the tallest bridge in the world and the height difference between the bridge deck and the valley bottom is 565 m.



# 专题聚焦

## 1.1 数智升维，数创未来

公司统筹推进数字公路基础设施、车路协同自动驾驶、绿色低碳能源、物流运输组织、运营养护与资产管理、信息管理平台支撑等多领域协同创新，国家战略科技力量取得新突破。公司通过数字化手段推动传统设计业务提质增效，并以数字化为核心开展数字化咨询等业务。



依托BIM及AI技术，实现设计业务标准化、数字化、智能化协调及交付



通过“城市+数字孪生”等技术服务新模式推动数据增值变现



开发了完全自主知识产权的桥梁和沉管隧道分析软件OSIS,提升生产效能

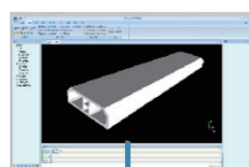


基于大数据的基础设施资产管理平台，开展深层次、专业性的数据挖掘和分析

### 案例

#### 突破卡脖子技术：桥隧结构分析软件OSIS研发应用

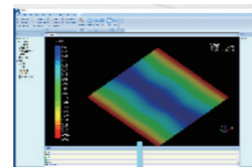
自主开发了结构有限元核心分析技术和高效非线性分析算法，实现了桥隧结构模态与反应谱分析、实体单元精细化分析等功能，解决了桥隧结构设计分析软件被国外垄断的“卡脖子”问题，开发了完全自主知识产权的桥梁和沉管隧道分析软件OSIS，助力实现桥隧工程分析软件的国产替代。



依托港珠澳大桥设计自主研发国内首款沉管隧道结构分析软件



研发桥梁结构分析软件，实现自主可控



2010

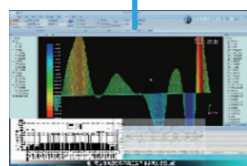
2010-2014

2015-2016

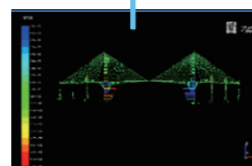
2017-2019

2020-2022

实现沉管隧道软件的自主可控已应用于公司所有沉管隧道项目



替代国外软件MIDAS已在几十项桥梁工程中得到验证应用



对标替代美国ANSYS等软件实现结构精细化分析软件的国产化替代

### 案例

#### 智慧交通业务



仿真测试



开放测试



封闭测试



示范应用

智能网联汽车(武汉)测试示范区 实现自动驾驶、智能公交、末端物流、无人清扫、智慧停车等多个示范应用

### 案例

#### 公路基础设施数字化养护管理平台

中交第一公路勘察设计研究院有限公司在2023世界交通运输大会上发布了数字化创新成果：中交云链城市产业数字基础服务平台和公路基础设施数字化养护管理平台。

中交云链城市产业数字基础服务平台以五大专题库为基础，以知识图谱技术为不同的产业链节点特征，建立了不同维度的特征数据和全量企业的产业数据链云图，大大提高了工作效率和产业运营效率。



公路资产养护管理信息化平台

公路基础设施数字化养护管理平台从养护业务需求出发，利用BIM技术在数据集成及精细化管理方面的优势，将信息模型与养护工作深度融合，实现了病害信息精准定位、多维养护数据集成、养护历史信息溯源、技术状况动态更新、结构状态及时预警、养护业务协同管控，为养护数据深度挖掘、科学决策提供了数据支撑。

这两项成果的发布真正实现了企业从紧盯项目向经营城市转变，从满足需求向引导和创新需求转变，让数字化创新引领未来。

案例

二公院发布智慧化建造技术成果

2023年6月16日，中交第二公路勘察设计研究院有限公司在2023世界交通运输大会上发布了四项智慧建造技术成果。

发布了正交异性钢桥面板U肋仰位增补内焊技术，解决了长期U肋单面焊接导致的疲劳开裂问题。该技术具有轻质高强、适用性广、便于工厂化制造等特点，通过自主感知、协同、决策和执行系统实现了智能化控制，大幅提升了桥梁的抗疲劳性能和使用寿命。

发布了千米级水平定向钻隧道勘察与预报技术，具备钻进距离长、效率高、定位精度高等优势。二公院研发了国内首台小型化、智能化千米级定向钻机和高精度复合导向系统，结合机器学习系统，实现了围岩性质的智能判断，在地质勘察领域应用前景广阔。

发布了高速公路智慧扩容技术，提出了创新性的建设理念和关键设计指标，通过智慧化技术提升了行车安全和车道通行能力。

发布了交通工程数字集成设计系统，该系统覆盖了交通工程的多个子专业，利用数字化手段加快了设计流程，解放了设计师的基础工作，是国内完成度最高的交通工程平台设计系统。

案例

公规院牵头成立中国公路勘察设计协会公路数字化设计及BIM技术应用专委会

2023年9月23~24日，中国公路勘察设计协会公路数字化设计及BIM技术应用专业委员会成立大会暨数字化学术交流会在北京召开。

专委会牢牢把握公路数字化转型的历史机遇，推动数字化转型、培育数字经济。同时，坚决肩负起公路数字化转型的历史使命，突出重点、掌握核心技术，形成可复制的技术成果，在重点项目开展试点工作。带领设计单位在数字化转型升级中起到排头兵作用，发挥桥梁纽带作用，共同搭建共享平台，开展技术交流，促进数字化设计和BIM技术的发展。



公路数字化设计及BIM技术应用专委会

1.2 中国方案，改变世界

作为最早一批走向世界的中国设计咨询企业，积极推动全球五大洲，特别是“一带一路”沿线国家共启发展新篇、共享发展成果、共建美好家园，将中国方案、改变世界”写进了构建人类命运共同体的友谊长卷。

公司积极响应国家“一带一路”倡议，牢固树立并积极践行“海外优先”发展战略，全方位谋篇布局海外市场，始终坚持以设计咨询服务为核心，提升国际化市场布局能力，实现以公路勘察设计为主业，带动海外路网规划、项目管理、监理咨询、运营维护等全产业链业务走出去。2023年公司海外新签项目59个，新签合同额同比增长超20%。不断强化规划策划前端引领，保持主责主业优势，积极拓展城市业务领域，海外项目取得丰硕成果。







塞尔维亚E763公路  
The E763 Highway in Serbian

泛欧11号走廊塞尔维亚段, 全长约300千米, 是塞尔维亚连接黑山海口的重要通道。  
The E763 Highway in Serbian is the Serbian section of the Pan-European 11 corridor, which is about 300 km long and is an important passage for Serbia connecting Montenegro to the sea.



乌干达卡帕拉至恩德培 (Kampala-Entebbe) 高速公路  
Kampala-Entebbe Expressway in Uganda

乌干达总统穆塞韦尼出席开工和竣工典礼的现代化高速公路。  
It is a modern expressway that President Museveni of Uganda attending both the groundbreaking and completion ceremonies.



马尔代夫跨海大桥  
Male-Hulhule Bridge, Maldives

习近平总书记亲自推动的“一带一路”重大项目。  
It is a major project in the "Belt and Road" Initiative, personally advocated by President Xi Jinping.



阿尔及利亚东西高速公路  
East-South Expressway in Algeria

中阿两国共同发展的见证, 与南北高速公路合称“双璧”。  
Being a testament to the joint development between China and Algeria, it stands alongside the North-South Expressway, collectively hailed as the "Two Jewels".



克罗地亚佩列沙茨大桥  
Pelješac Bridge in Croatia

中国企业承建的由欧盟基金出资的单体最大项目。  
It is the largest single project funded by the European Union and constructed by a Chinese company.



马尔代夫Irufen海岛度假酒店  
Irufen Island Resort in Maldives

只看图还不够吗, 我们一起去趟马尔代夫吧!  
Why just look at pictures? Let's take a trip to the Maldives together!



# 02

## 深化合规治理

中交设计严格按照相关法律法规及规范性文件规定,始终坚持党建引领,不断提升公司治理体系和治理能力现代化水平,强化内部控制的有效性与管理科学的科学性,加强信息披露与投资者关系管理,切实保障公司的长远稳定发展。

完善治理体系

加强党建引领

强化风险管控

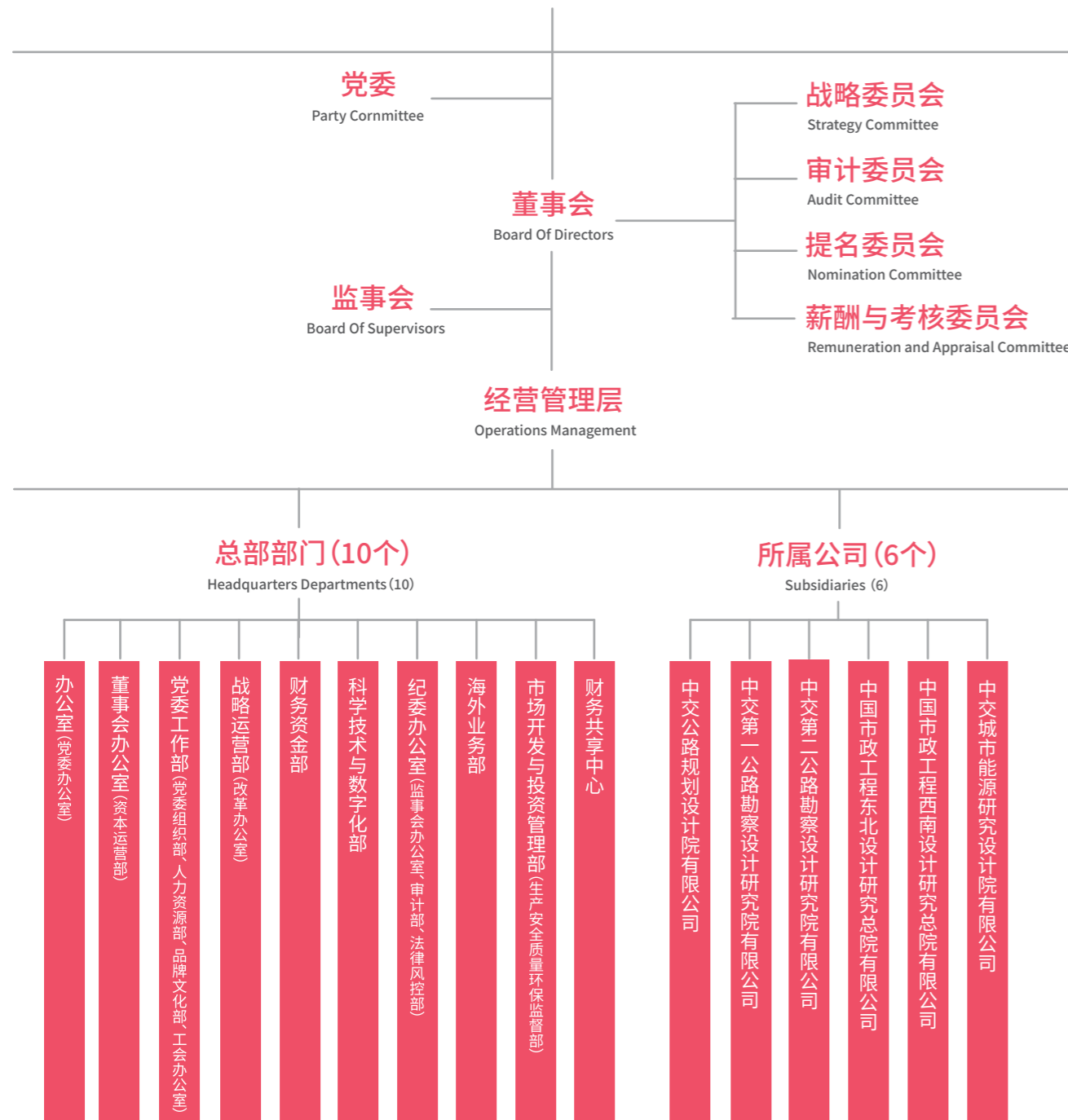
保障股东权益



## 2.1完善治理体系

中交设计认真落实《中华人民共和国公司法》《中华人民共和国证券法》《上市公司治理准则》《深圳证券交易所上市公司规范运作指引》等法律法规及规范性文件规定，结合公司的实际情况，持续健全公司治理结构，提升公司经营管理水平。

### 中交设计咨询集团股份有限公司 CCCC DESIGN&CONSULTING GROUP CO., LTD.



同时，公司不断完善法人治理结构，建立健全了股东大会、董事会、监事会、党委会前置研究的决策体系，在各治理主体各司其职的基础上形成了有效运行机制，保障了公司的良好运作和可持续发展。

#### 股东及股东大会

股东大会是公司的最高权力机构。公司严格按照《中华人民共和国公司法》《公司章程》《股东大会议事规则》等相关规定和要求，规范地召集、召开股东大会，确保全体股东特别是中小股东享有平等地位，充分行使自己的合法权力。

#### 关键绩效

报告期内，公司共计召开股东大会**4**次，其中年度股东大会一次，临时股东大会**3**次，共审议议案**30**项。

#### 董事及董事会

公司董事会严格按照《公司章程》规定的职权范围对公司重大事项进行审议和决策。董事会的通知、召开、表决方式等均符合《中华人民共和国公司法》与《公司章程》的规定，所有董事能够依据相关法律法规开展工作，出席董事会与股东大会，勤勉尽责地履行职责和义务，同时积极参加相关培训和学习，提高履职能力。

#### 关键绩效

报告期内，公司共计召开董事会会议**9**次。

#### 监事及监事会

公司监事会对股东大会负责，对公司财务以及公司董事、高级管理人员履行职责的合法性进行监督，维护公司及股东的合法权益。截至报告期末，公司监事会由3名监事组成。

#### 关键绩效

报告期内，公司共计召开监事会会议**7**次。

## 2.2 加强党建引领

中交设计临时党委始终坚持以习近平新时代中国特色社会主义思想为指导,自觉提高政治站位,全面落实管党治党主体责任;立足职责使命,持续加强基层党组织建设,夯实党建工作基础;不断提升党员干部队伍素养,扎实推进党风廉政建设,坚持以高质量党建引领公司高质量发展。

### 荣誉绩效

公规院在中交集团党建考核中再获“优秀”,公司党委及**2**个基层党组织、**5**名党员荣获集团“一先两优”称号。

一公院获评中交集团先进基层党组织、连续**3**年获评集团党建责任制考核优秀企业。

二公院经开新区·军山新城品质提升工程获评中交集团“企业文化示范基地创建单位”;**2**家直属党支部获评集团“先进基层党组织”称号,**4**人获评集团“优秀共产党员”称号,**1**人获评集团“优秀党务工作者”称号;高质量开展党建主题教育,上下联动制定措施**303**项,集中解决问题**120**项。

东北院**1**名同志荣获中交集团优秀党务工作者称号,**1**名同志荣获中交集团优秀共产党员称号。

西南院在中交集团党建考核获评“优秀”,**1**个党支部中交集团先进基层党组织,**1**人获评中交集团优秀共产党员。

能源院**1**名同志荣获中交集团优秀共产党员荣誉,**2**名同志荣获沈阳市“尊重劳动、尊重知识、尊重人才、尊重创造”先进工作者荣誉。

### 2.2.1 坚持同心同向,将党的领导融入公司治理

强化“一岗双责”要求,建立了党委(扩大)会议、党政联席会议制度机制,实现党委会与经营层决策有机统一,充分发挥中交设计临时党委政治核心和政治引领作用。

#### 优化工作体系

认真落实新时代党的建设总要求和新时代党的组织路线,立足高质量党建推动高质量发展,深入推进党建工作体系化,压实责任,细化举措,实现任务项目化、项目清单化、清单具体化。全力推进公司生产经营、管理提升、改革创新等各项工作落地落实,以高质量发展的实际成效,检验高质量党建成色。

第一阶段,集团党委完成决策部署,下达任务清单。

第二阶段,党委会与经营层决策有机统一,重点任务推进。

第三阶段,不断巩固集团巡视反馈问题整改成效,加强成果运用。

党建工作体系化措施

### 2.2.2 加强高效管理,将党的建设融入组织建设

坚持“支部建在连上”,根据公司业务发展进程,密实各级党组织建设,确保组织全面覆盖,强化各级组织党的领导、充分发挥党员干部先锋模范作用。



### 2.2.3 聚焦创新发展, 将党的精神融入文化建设

始终坚持将党的精神融入企业文化的发展建设, 积极开展学习贯彻习近平新时代中国特色社会主义思想主题教育, 依托“三会一课”、主题党日等, 大力开展线上、线下学习培训, 党员思想觉悟和行为自觉进一步提升; 积极发挥“两个作用”, 推动党员立足岗位建功立业, 为加快建设世界一流高端设计咨询服务集团贡献力量。

案例

#### 临时党委召开理论学习中心组学习会议

会议学习了习近平在二十届中央纪委三次全会上的讲话, 习近平在中共中央政治局第十一次集体学习时的讲话和习近平在中央全面深化改革委员会第四次会上的讲话, 相应内容由中心组部分成员领学。

公司临时党委书记、董事长崔玉萍主持会议并讲话。崔玉萍在总结讲话中强调, 一要坚决抓好廉政建设, 持续推进全面从严治党。要深刻领悟习近平总书记关于党的自我革命的重要思想, 坚持用党的创新理论武装头脑指导实践。要准确把握党中央关于反腐败斗争形势的重大判断, 以永远在路上的坚韧执着纵深推进全面从严治党。领导班子成员要守牢底线, 弘扬正气, 还要在制度建设上多思考、深谋划、补漏洞, 研究化解可能存在的风险隐患。

二要坚持加强理论武装, 深刻领会重要讲话和会议精神。要带头加强学习党中央会议精神, 特别是习近平总书记讲话原文, 深刻领会中央最新精神意图。在紧跟前沿的学习中理解工作、谋划工作, 拓宽视野格局, 在服务国家战略的实践中, 发掘可能、找寻机遇, 探索思路出路。要统筹推进好各项经营、运营工作, 以实绩和成效推动公司高质量发展。



理论学习中心组第二次学习会议

## 2.3 强化风险管控

### 2.3.1 强化纪律约束 推进廉政建设



中交设计高度重视党风廉政建设, 突出政治引领, 强化体系搭建。以习近平总书记指示批示精神统一思想、统一意志、统一行动, 构建党委统一领导、全面覆盖、权威高效的大监督工作格局, 一体推进“三不腐”体制机制, 坚决铲除问题滋生的土壤。着力健全完备的制度体系, 聚焦纪检综合监督、廉洁从业、组织宣教等方面, 全方位多角度夯实制度基础, 筑牢拒腐防变思想堤坝, 营造风清气正的干事创业环境。

厚植廉洁观念, 稳固纪律根基, 锤炼清廉务实过硬作风。通过会议宣贯、警示教育、参观学习、作风建设等形式助推廉政建设, 以剖析典型案例警醒党员干部正风肃纪守初心, 牢固树立纪律意识和规矩意识; 以党风廉政宣教推动廉洁文化融入家庭日常, 通过涵养良好家风带党风促企风正作风; 以创设遵规守纪氛围引导干部职工把纪律规矩转化为政治自觉、思想自觉、行动自觉, 为公司高质量发展提供坚强保障。

### 2.3.2 依法合规经营,保障规范发展



中交设计坚持依法治企、合规经营,严格遵循法律法规、监管规则要求,持续加强公司法治与合规管理体系建设,营造依法合规经营文化,不断提升法律合规管理能力,确保公司各项经营活动合法合规。

# 01

树立法治意识。公司全体员工牢固树立法治意识、规则意识,将法律法规要求及时转化为管理制度并嵌入到日常经营管理活动中,建立健全与自身经营管理活动相适应的法律合规体系,依法办事,诚信经营,主动远离违法乱纪行为,促进和保障公司依法经营。

强化合规经营。公司坚持业务发展与法律风控并重,把依法合规经营作为公司业务开展的立足点,严格按照相关监管合规和依法治企规则,规范开展法律合规审查,优化产品结构 and 法律文本设计,强化重点领域合规遵循和管理,确保公司经营活动符合国家法律法规和监管政策要求。

# 02

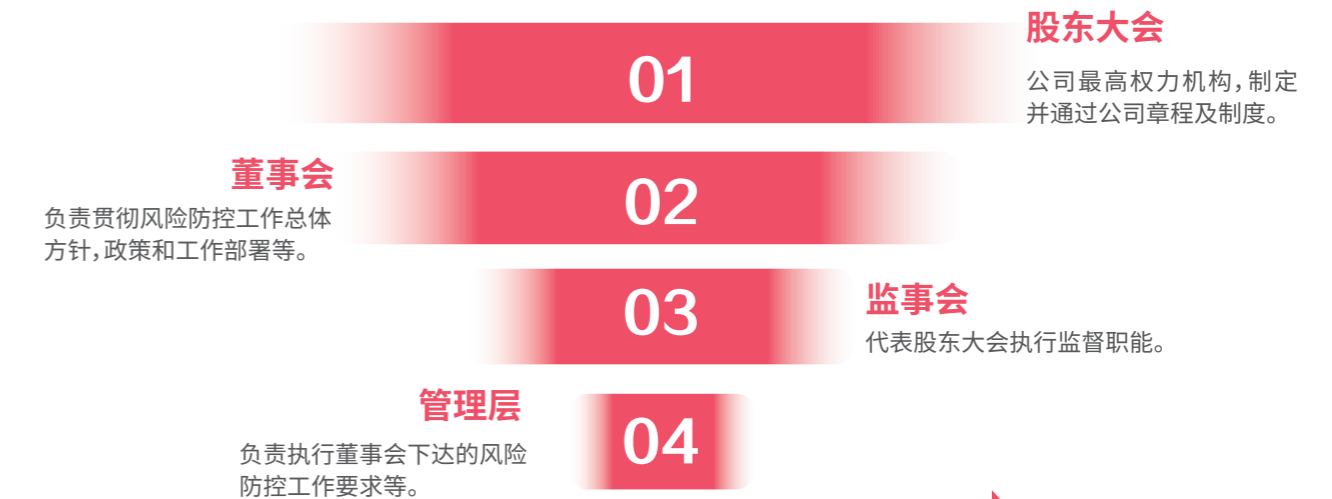
规范宣传教育。公司高度重视法律合规文化宣导,以党内法规、新公司法、民法典、上市公司法律法规为中心,通过宣传及解读监管政策、开展法治及合规培训等方式,抓住关键少数并扩大受众面,营造依法治企、合规经营的良好文化氛围,持续推动公司治理法治化。

### 2.3.3 全面风险管理,守牢风险底线

公司持续建立健全全面风险管理体系,紧紧围绕公司总体战略和经营目标,健全风险管理架构,强化重点领域风险管控,有效提升风险防范能力,促进公司持续健康发展。

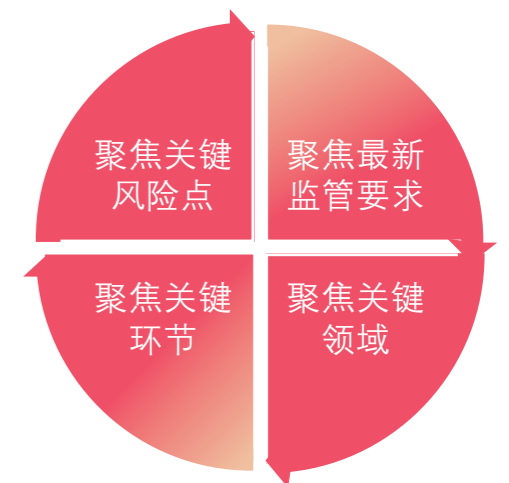
#### 构建风险管理架构

公司建立健全以股东会、董事会、监事会、高级管理层“三会一层”为主体的风险治理架构,持续优化风险治理顶层设计,不断健全风险管理三道防线,厘清和压实风险治理各层级管理职责,形成相对独立、协调制衡、科学高效的全面风险管理体系,为经营发展保驾护航。



#### 完善风险管理流程

公司秉持专业审慎、独立判断的原则,以管理流程和规章制度为基础,通过辨识和评估风险,持续优化风险控制措施,不断提高风险识别、审查、计量、监测、预警、管控和处置、报告等环节的全流程管理水平,实现经营管理的实质风险管控,有效防范各类风险,确保风险管理流程与公司战略高度匹配。



### 强化重点风险管控

公司持续强化重点领域、重要业务、关键环节的风险管理,以上市公司治理、信息披露、工程建设、设计咨询管理、投资并购管理、财务资金等重大事项、重要流程为重点,强化对采购、合同签订、履约管理等重点环节的风险管控,有效防控监管合规、业务经营、投资并购、资金使用等风险,不断提升各类风险管控的精细化水平,牢牢守住风险底线。



## 2.4保障股东权益

中交设计高度重视对股东权益的保障,不断提升信息披露的质量和透明度,确保以股东、投资者为首的各利益相关方公平、及时地获悉公司重要信息。公司注重与资本市场的交流互动,建立健全沟通反馈渠道,加深投资者对公司的了解和认同。

### 2.4.1加强信息披露

公司作为A股沪市上市公司,一直以来都把信息披露视为企业责任的重要一环。公司将信息披露作为与广大投资者建立信任的桥梁,始终坚持、秉承两地信息披露的一致性和同步性,持续优化披露内容,做到简明清晰、通俗易懂,确保信息披露程序合法合规,内容真实、准确、完整、及时、公平,且不存在重大遗漏。

报告期内,公司持续提升信息披露质量,披露内容涵盖定期报告、公司治理与规范运作、业绩预告、关联交易等方面,让投资者更加立体全面地了解公司经营情况。

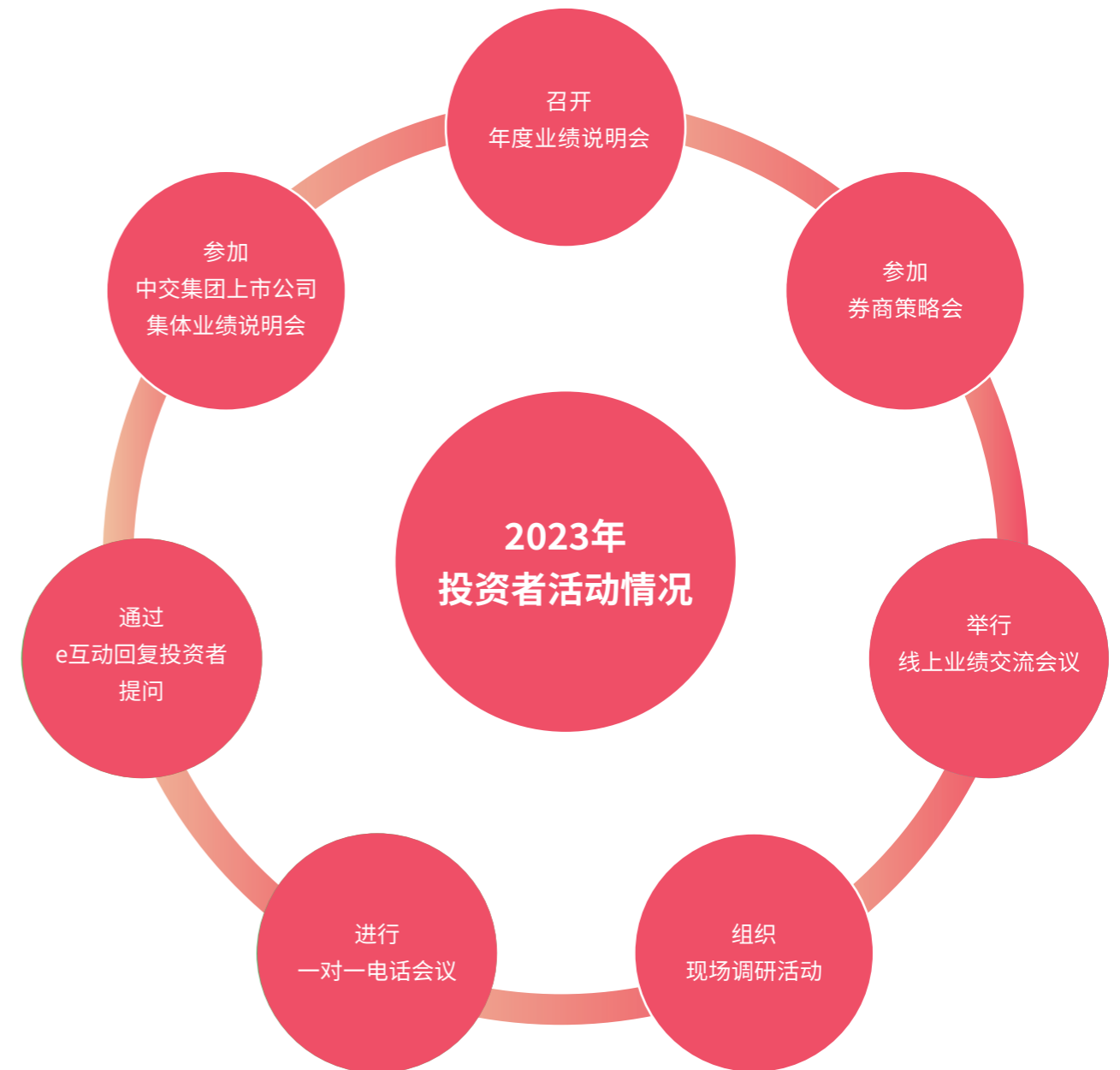
#### 关键绩效

2023年,中交设计(祁连山)累计披露信息**101**项。其中,股东大会相关的信息披露**18**项,监事会相关的信息披露**7**项,董事会相关的信息披露**49**项,其余主要系关于中交设计重组上市的相关披露文件。

2023年10月,经上海证券交易所评定,公司在沪市上市公司2022至2023年度信息披露工作评价中,获得了**A**级评价(最高级)。

### 2.4.2投资者关系

公司通过“e互动”平台、投资者电话接听、一对一投资者电话会议、组织投资者现场调研、参加券商年度策略会、定期组织或参加业绩交流会、举办年度业绩说明会、现场股东拜访等渠道,就公司经营情况、行业状况及未来发展方向等内容与投资者进行交流,向投资者有效传递公司价值。



2023年投资者活动情况

案例

参加中交集团上市公司集体业绩说明会

中交集团联合中国交建、振华重工、中交地产、中交设计、碧水源、绿城中国等6家上市公司，以“提质增效重回报，加强市值管理”为主题，举办上市公司2024年集体业绩说明会。中交集团党委书记、副总经理刘成云，6家上市公司管理层出席会议并与投资者互动交流。

中国交建、振华重工、中交地产、中交设计、碧水源、绿城中国等6家上市公司的管理层汇报了本企业提质增效重回报情况、市值管理思路及发展新质生产力的举措，针对不同类型投资者关注的热点问题和关切进行交流解答。

中交设计主要围绕公司2023年度及2024年一季度经营业绩、市值管理思路、发展新质生产力的举措等内容进行重点汇报。来自广发证券、银河证券、汇丰证券、长江证券、国投证券、中信建投等百余家境内外分析师、机构投资者通过现场或视频参与会议，充分覆盖资本市场各参与方。

本次集体业绩说明会是中交集团组织全部上市公司举办的第二次集体业绩说明会，覆盖沪、深、港三地交易所投资者，实现在上海证券交易所和深圳证券交易所双平台同步直播，为投资者关系管理工作又一创新实践。



公司高管出席2024年度集体业绩说明会

关键绩效

报告期内，公司深度互动回复投资者关注的包括公司生产经营、发展战略、资本运作、市场行业热点等内容的提问，充分体现了公司在资本市场的关注度和热度水平。

同时，公司不断加强加强与券商分析师的沟通，2023年公司相关研报达到6篇，不断获得机构投资者的认可。



公司研报



# 03

## 树立行业标杆

作为中国工程设计咨询领域的国家队和领军者，中交设计充分发挥行业龙头标杆作用，坚定创新驱动发展，持续推进精益运营，力求以优质的产品、稳定的质量、专业的服务，为公司高质量发展领航赋能。

加强科技赋能

抓实降本增效

坚持质量一流

贴心服务客户

完善采购供应



### 3.1 加强科技赋能

作为知识、技术、人才密集型企业，创新能力是衡量设计咨询企业高质量发展的一个重要维度。坚持技术创新、模式创新、人才强企，是行业企业筑牢战略资源的必由之路。

中交设计坚定不移实施创新驱动发展，紧抓产业发展重大技术需求，大力推进科技创新。通过持续加强科研投入，不断优化科技创新体系，加快推进科技成果转化，以多元模式打造创新驱动引擎，以科技研发赋能企业高质量发展。

#### 案例

中交设计六家设计院业务分布侧重有所不同，但均处于行业先进地位

级别	重点实验室/研发中心	批准建设单位
国家级	极端环境绿色长寿道路工程全国重点实验室	科技部
	公路长大桥梁建设国家工程研究中心	国家发改委
	长大桥梁安全长寿与健康运维全国重点实验室	科技部
省部级	多年冻土区公路建设与养护技术交通行业重点实验室	交通运输部
	交通安全应急保障技术交通行业研发中心	交通运输部
	水下隧道智能设计、建造与养护技术与装备行业研发中心	交通运输部
	湖北省隧道与地下空间工程技术研究中心	湖北省科技厅
	陕西省公路交通防灾减灾重点实验室	陕西省科技厅

#### 3.1.1 优化创新体系

公司通过持续深化科技管理改革，大力推动科技创新，进一步完善具有公司特色的技术创新研发体系，增强研发体系的创新性、协同性和系统性，夯实高质量发展基础。

##### 公规院创新体系建设方向

##### 优化创新支持体系

加强项目全过程精细化管理，从进度、质量、成果三方面塑造管理闭环，并规范研发投入财务核算，提升创新效果。

##### 健全激励机制，完善管理制度

梳理创新成果推广清单，通过集中发布和应用培训，大力推进自研创新成果在项目一线应用，针对取得良好推广效果的自主软件成果开展创效激励

##### 加强科研与生产联动

紧密贴合生产一线开展创新研发。提升各类技术期刊的传播度和影响力，提高金点子征集、内部众筹的质量。

#### 一公院巩固高端平台策源能力，带动和完善创新体系建设

公规院按照中交集团科技、人才“两强基”的部署要求，推动科研创新管理体系的再提升，为科技创新工作有序开展提供制度保障。

一公院获批建设与运行的“三级三类”平台25个。极端环境绿色长寿道路工程全国重点实验室完成重组，是我国交通运输领域道路工程方向唯一的国家级实验室，将进一步发挥其科技创新与产业升级的纽带作用和高端创新资源的集聚作用。“青海花石峡冻土公路工程安全国家野外科学观测研究站”通过科技部评估：

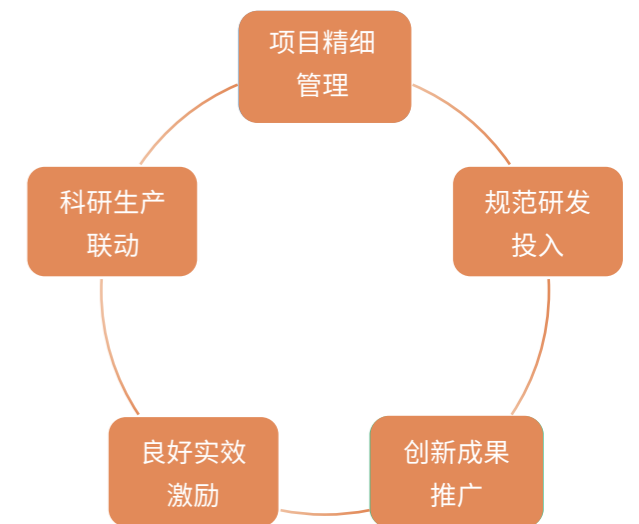
“陕西省宜居韧性智慧城市交通基础设施国际联合研究中心”获批认定，为推动国内外城市交通基础设施的高质量发展提供科技支撑和政策建议。

“一站两廊三场”高海拔公路观测体系持续完善。

“陕西省‘四主体一联合’先进交通基础设施材料校企联合研究中心”获批建设，抢占交通材料碳足迹评价、数据系统开发、绿色智能交通材料开发与应用、交通材料服役行为与性能提升技术制高点，中交集团土木工程增材制造研发中心获批认定，集中资源推动研发技术和产业升级，引领中交集团智能建造领域技术发展。

##### 规范完善科技管理制度

一公院持续完善科研体制机制建设，稳步提升科技创新质效。以破解制约科技创新的体制性障碍、结构性矛盾和政策性问题，构建以实效为导向的科技管理体系为目标，推进重大科研项目向专业化、体系化、标准化提升，建立以技术成熟度、市场成熟度等为中心的项目评价标准，加大对不同层级青年科技人才培养和扶持力度，新制定《科技体制机制改革实施方案》、《科技重大专项牵头管理工作指引》、《科技项目技术就绪度管理工作指引》、《青年人才托举工程实施方案》四项办法。



### 3.1.2 赋能成果转化

在完善科技创新管理制度的基础上,公司不断加快科技创新成果转化步伐,通过加大创新投入、提高激励力度、加强人才培育、深化产学研用等途径,重点挖掘集团内外部行业前沿创新机构的既有成熟成果,做好创新集成与工程落地实践,有效释放创新驱动效能。

#### 加大科技创新投入

公司坚持健全完善科技投入保障体系和风险管理体系,形成持续稳定的科技投入机制。同时,针对传统业务高端化智能化绿色化升级、布局战略性新兴产业和未来产业、解决卡脖子等问题,谋划科技重大专项,推进“揭榜挂帅”,集中力量开展攻关。

一公院不断完善公司科创基金投入与其他资金来源适配互补的多元投入体系,加强对战略性、前瞻性、关键共性技术自主研发项目的基金支持,根据公司产业链技术攻关需求,动态调整核心技术任务清单。同时根据财务云、ER审计相关要求,通过完善内部管控机制,逐步推动科研业财一体,提高项目预算执行率。国家重点实验室独立建账,按照“账、财、业、表”一体化推进实体化运行。

#### 关键绩效

报告期内,公司研发经费投入强度从**3.95%**提高到**4.05%**,拥有**3**项国家级实验室、**5**项省部级实验室。2023年,公司在创新平台建设、关键核心技术攻关、标准规范编制等方面都取得重要进展,构建了独具特色的核心技术竞争优势。

旗下六家设计院获得国际、国家、省部级等各类工程、设计奖项共计**2000**余项,含国家科学技术奖**21**项、詹天佑大奖**40**余项、国家优质工程奖60余项。

#### 提高创新激励力度

公司积极表彰先进、奖励成果,不断提高创新激励力度,在有效激发科技创新活力的同时,有力鼓舞科研人员的团队士气。

#### 关键绩效

报告期内,公规院制定《公司研发软件成果创效激励实施细则(试行)》,明确成果转化激励的实施路径。颁布《公司优秀科技成果奖评选办法》,树立关注实际价值和使用效益的创新导向。

一公院牢固树立“科技强基、人才强基”的鲜明导向,以“高品质打造人才雁阵格局”为目标,建立完善科技人才培养体系,健全人才选拔、培养、评价、激励、使用机制,为产研融合提供人才支撑,制定《中交一公院科技创新(产研融合)优秀单位和先进个人评选办法》。本年度评选出团队奖**9**个,个人奖**15**个。

二公院修订科技单位业绩考核办法、经营生产单位科技考核办法、科技研发项目管理办法等制度,进一步激发创新能力。优化研发投入结构,建立多元化的分级分类研发投入机制,首次立项内部科研重点项目**15**个。推动U肋增补内焊、装配式桥梁建造、水平定向钻等技术成果转化应用。

#### 加强创新人才培养

公司实施领军人才引进计划,依托重大工程、重大科研项目、创新平台,在长大桥梁、冻土工程、深埋沉管隧道等优势领域努力造就一批科技领军人才。公司建立了健全的人才管理体系,通过引进人才、学习培训、实践锤炼等措施培养人才和储备人才,为公司可持续发展提供强有力的人才保障。

#### 案例

#### 推动可持续发展的人才优势

截至报告期末,公司拥有各类专业员工约8400人,其中,全国勘察设计大师7名、享受国务院津贴人员62名,正高级职称800余人、副高级职称2700余人,注册建筑师、注册规划师、注册工程师、注册造价师等各类专业注册从业资格人员1800余人,硕士以上学历员工3500余人。

#### 我们的团队



——培养了一大批在公路、桥梁及市政设计行业的顶级大师和高端人才

### 强化产学研用融合

优化研发投入结构,开展研发投入专项治理行动;加大依托工程的自主投入,支持首台(套)技术装备等研发工作,面向市场需求开展联合攻关。加快成果转化,推动科技成果转化激励和科研人员成果共享机制建设,深化内部科研信息共享,丰富成果转化途径,大力支持自主创新成果转化应用。

一公院不断推动科技成果数字化,建立科技成果库、典型案例库,发布优秀科技成果汇编和案例教学视频,通过多种媒体渠道开展推介、宣讲和培训,畅通科技成果信息共享渠道。在项目工作大纲增加成果转化或示范验证方案内容,提高成果转化在结题评价中和科技考核中的分值权重,提高项目研发经费中成果转化预算比例,强化成果转化政策保证。

### 落实科技创新成果

公司加快推进科技成果转化落地落实,推动更多科技成果转化为现实生产力。报告期内,公司科技成果情况如下:

	公规院	一公院	二公院	东北院	西南院	能源院
国家级课题	1	6	2			
省部级课题		21	4		7	
中交集团研发项目	1	6	3		2	1
行业标准	4	5	1			3
国际/国家标准	1	2	1	5	1	4
省部级以上科技奖	36	29	30		1	
专利	21	90	33	19	88	2
软件著作权	5	21		6	3	7

## 3.2 抓实降本增效

中交设计在追求创新技术的同时,致力于持续健全运营体制,聚焦提质增效及专项行动。

### 3.2.1 持续健全运营管理体制

为进一步提高发展质量,持续提升管理水平,为集团整体发展做出应有贡献,公司始终聚焦改革发展、提质增效,管理水平不断提升。

#### 完善考核体系

全面推进任期制与契约化管理,完善经理层激励与约束机制。结合“一利五率”制定25项管控类指标,以刚性考核助力高质量发展。

#### 强化运营监控

开展生产经营数据治理,建立稳增长、提质效、控风险三维指标库,开展全院范围运营月度监控预警,增强防风险与应对能力。

#### 提升项目管理

上线“重大项目管理”模块,对重大项目全过程动态管理,按季度发布“重大项目工作简报”,推动降本增效。

### 3.2.2 聚焦提质增效及专项行动

公司围绕高质量发展制定任务清单,主要经营指标符合预期,营收利润率、营业现金比率、净资产收益率有所提升。围绕重点法人机构、重点项目两类潜在亏损风险的单位,制定专项考核方案,以月度为单位采取针对性措施实现有效防亏控亏。

**财务指标高质量提升:** 紧盯一利五率,围绕一条主线、两大支撑、四个管控阀门,搭建高质量财务指标体系;开展三级法人单位高质量发展指标提升工作,一企一策找准指标短板,促进目标任务完成。

**发挥全面预算统领作用:** 以月度、季度、半年为周期出具动态和专项分析报告,细化资金管理,做好资金预算,统筹现金收支,在执行分析和预警中纠偏。

**强化数智赋能:** 以自建业务系统和财务云系统为依托,建设业财数据应用和决策支持平台,强化数智赋能。

### 3.3 坚持质量一流

质量是公司核心竞争力的关键要素,是公司经营发展的基石。公司持续健全全产业链质量监督体系,强化考核奖惩,狠抓关键环节控制。持续完善技术质量通病防治手册,全面推行标准化校审,实现技术质量管理场景化、流程化、表单化,进一步提升设计质量。

#### 3.3.1 完善质量体系

公司坚持依法诚信经营、规范化运作,确保公司质量保证、计量检测和标准化体系健全且有效运行,树立良好的质量信誉。报告期内,公司继续完善质量管理体系,连续制修订质量管理体系,制度覆盖更加全面。

##### 质量诚信管理制度

公规院开展质量事故调查追责,从严落实质量责任制。发布《公司各专业必备计算书清单》《公司质量通病及治理措施清单(2023版)》,开展事先指导、互提资料、计算书、设计评审、外业验收等关键环节专项检查,精细化管理进一步升级。

#### 3.3.2 质量奖项评选

公规院开展首届设计质量奖评选,彰显精益求精的质量导向,连续两年获评集团质量先进单位,2人获评集团“质量先进个人”,获得集团优秀设计奖16项、优质工程奖1项。

#### 3.3.3 技术质量提升

公规院连续三年开展“技术质量提升”活动,通过系统提升,质量管理体系建设更加完善,质量责任制逐步夯实,工作大纲编制、设计评审和两校三审质效显著提升。

案例

##### 能源院开展“质量抽查”活动

2023年9月,为不断完善质量管理工作,能源院开展了“质量抽查”活动,优良品率为88.52%,实现了80%以上的质量目标。同时,实现了对当年完成设计的项目进行100%顾客满意度问卷调查,对207项工程进行了电话回访,49项工程进行了现场回访,顾客(甲方)满意率达90%以上。

案例

##### 一公院项目设计回访



案例

##### 二公院质量体系外审



案例

一公院管理体系内审



案例

一公院质量宣传教育活动



3.3.4 质量宣传教育

以打造“质量型”一公院为目标，一公院坚持质量强企，积极组织开展质量宣传教育和培训交流活动。

全年共举办各层级技术交流培训200余场，累计培训3.5万余人次，技术质量氛围日渐浓厚。精心组织“专家讲坛”活动8期，邀请业内知名专家和院内技术专家进行座谈交流。开展城建项目技术交流活动，深入总结公路城建项目技术成果，促进成果交流共享。组织西安地铁10号线公轨合建桥施工现场观摩活动，提升钢结构桥梁设计水平。

以“践行质量强国战略、建设世界一流企业”为主题，深入开展“质量月”活动，开展质量强国专题学习研讨活动34场。组织员工积极参加全面质量管理知识竞赛活动，共计1170余人参与线上答题。开展质量“微视频”征集活动，制作了主题为《向新而行，质领未来》、《S12项目外业调查纪实》等质量“微视频”16项，对项目优秀成果和技术人员追求卓越的工作事迹进行宣传展示。

开展技术质量先进单位、先进个人及优秀设计代表评选表彰活动，表彰技术质量先进单位6家、技术质量先进个人18人、优秀设计代表30人，树立先进典型，发挥示范作用，激发员工“我要质量”的工作热情。

案例

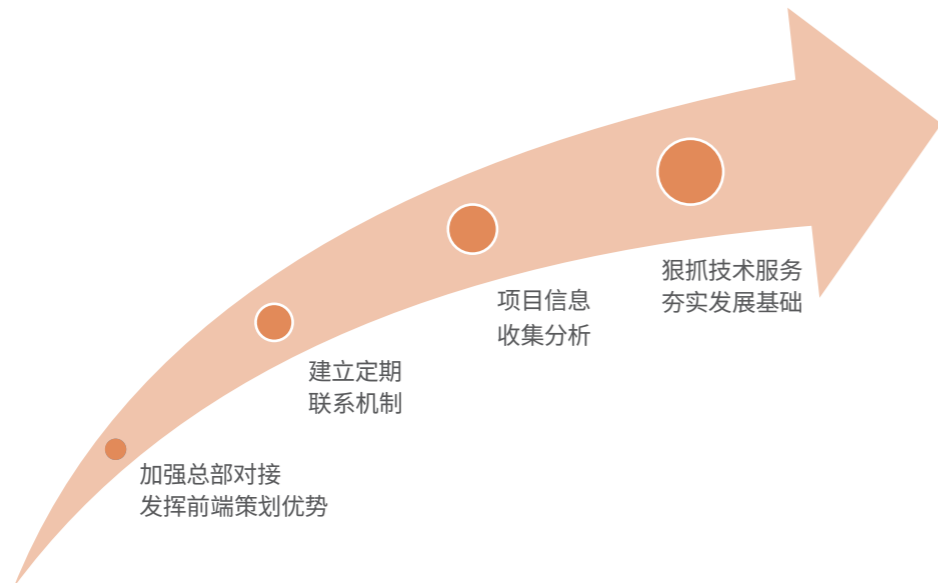
二公院质量宣传教育活动



二公院充分利用内部刊物、板报、宣传栏以及微信公众平台等媒介，广泛开展质量活动，通过各渠道发布专业知识学习、项目中标或获奖情况，先进党员和模范人物事迹等，提高员工归属感；通过二公院电子大屏和电梯屏持续播放公司质量宣传片，宣贯二公院质量文化，积极引导员工关注“大质量”的内涵；同时，二公院安监部联合技术审核中心与人力资源部分期分批开展质量通病宣讲，通过宣贯活动宣传“质量工作，人人有责”、“百年大计，质量第一”等质量文化理念。

### 3.4 贴心服务客户

公司致力于实现从项目经营向客户经营的理念升级,由单纯的提供技术服务向帮助客户解决问题转变,与核心客户结成互利共赢、相互成就的合作纽带,分区域建立大客户清单,明确联系人和沟通机制,增加联系拜访频率。继续加大对市场开发突出贡献的奖励力度,激发经营的潜力与活力。



#### 强化客户沟通

针对客户提出的相关需求,及时与客户开展沟通,了解客户痛点需求,安排技术人员现场解决客户疑问,并在客户有需要时进行专项培训,提升客户对公司品牌认可度。此外,公司积极组织顾客满意度调查,接受客户第三方审核,收集顾客意见和建议,持续改进生产过程控制、产品质量、计量检验水平。

#### 强化区域经营

各所属单位积极落实“区域生产经营中心”和“客户服务前沿”定位,强化区域经营,维护客户和专家关系,广泛收集区域内各类型项目信息,发挥公司立体经营体系的支点作用。

#### 落实“强强联合”

紧盯集团各大平台公司,做好技术服务,夯实发展的基础。进一步扩大朋友圈,与集团外其他大型国企央企加强联系,积极推荐项目、合作项目。

### 3.5 完善采购供应

公司将建立统一“三链”标准,打牢融合拉通的数字底座。加强供应商分包商分级分类管理,统一评价标准,强化准入管理,动态调整“红名单、白名单、黑名单”,不断提升供应商分包商质量。加快电商平台与采购平台的集成融合,实现一体化运作。融入中交集团设计业务板块“三链”融合场景实践示范,打造一批“三链”融合标杆。

#### 供应商分级分类管理

**准入准则:**按要求提交法律主体资格、生产经营资质、合作信息等相关资料,在线签署《供应商商业道德协议》,并经公司审核后准入。

**考核评价:**依据“归口管理、分级实施”的原则,建立供应商考核评价体系。

**黑名单制度:**(一)遭三个以上项目投诉的;(二)对公司及所属单位恶意发起诉讼、仲裁,严重损害其正常经营、生产秩序的;(三)因产品问题引发事故或经济损失在50万元以上的;(四)违反供应商商业道德协议的;(五)违反反腐倡廉相关要求的;(六)其他严重情形,并经集团供应链管理部批准的。

# 04

## 筑基安全环保

公司严格遵守《中华人民共和国安全生产法》等相关法律法规，全力做好“高质量发展深化年”各项工作统筹部署，聚焦安全环保“五个到位”，不断夯实重点领域、重大项目、关键环节和重要时期的安全风险防控和应急管理能力建设，持续提升员工安全知识能力；同时，公司全面贯彻关于碳达峰碳中和工作的决策部署，推动公司建立健全绿色低碳发展体系，加快基础设施绿色转型升级。

强化安全管理  
践行绿色低碳  
助力生态修复





## 4.1 强化安全管理

公司认真落实中交集团安全生产工作部署会议精神，实现各层级有效管理，在各项业务开展方面强化从严管理。从系统性、本质化的角度出发，杜绝突击式与救火式的管理与防范，把安全发展作为基本底线，坚决实现以下具体目标：

**安全管理目标：**零事故、零伤害。

**安全控制指标：**杜绝发生一般及以上生产安全责任事故。

**节能环保目标：**杜绝一般及以上突发环境事件、生态破坏事件和一般及以上环境违法违规事件。

2023年，公司安全生产专项费用预算2526万元，实际总投入2497万元。

### 4.1.1 安全管理

公司坚持“人民至上、生命至上”理念，按照“三个绝不能过高估计”和“1247”理念要求，把握好“0”和“1”的关系，做到“三管三必须”。完善安全应急管理体系，完善应急响应机制，提升突发事件应对水平。加强项目安全管理，项目作业现场落实安全资源投入，加强现场人员安全培训，持续推进安全环保标准化、专业化、信息化建设。

推动“管办分离”“监管分离”，落细“清单化”管控。超前谋划、提早行动，认真开展全年安全生产规定动作和重大活动，制定安全检查和培训清单；动态完善“安全风险清单”“企业安全生产第一责任人履职清单”“安全监督部门安全履职清单”；建立全员安全生产责任清单。公司与各部门、各项目按照“管办分离”“监管分离”原则，在主体责任落实上再发力。各级管理人员担负起监督或管理责任，推动安全环保“五个到位”各项安全工作内容的落地落实。

加强海外安全风险防控。持续优化海外安全应急事件处置机制，安监部与海外事业部实时了解海外地区安全风险事件，做好信息传递和突发事件应急响应。海外分支机构与兄弟单位建立安全应急联动机制，持续升级海外大安全体系。

持续开展安全生产“最后一公里”、“安全管理强化年”、重大事故隐患专项排查整治2023行动等专项工作，重点强化现场安全管理，及时发现问题或隐患，督促完成整改闭合。



### 4.1.2 安全培训教育

公司高度重视安全宣传及培训教育工作。积极组织员工参加中交集团及地方行业主管部门组织的安全生产月例会和专题会议、安全环保教育培训及考试，举办各类安全环保专题讲座、知识培训、安全知识技能竞赛，在办公区布设张贴各类宣传海报，组织观看主题宣传片。对社招和校招的新入职员工开展安全教育基础培训；邀请消防宣传中心教官讲授消防安全课。

此外，公司开展“安全管理强化年”“重大事故隐患专项排查整治行动”等专项工作，召开部署动员会，开展警示教育，剖析典型案例，促进安全意识再提升。



## 4.2 践行绿色低碳

公司以碳达峰、碳中和目标为引领，牢固树立和践行绿水青山就是金山银山的理念，严格遵守执行《中华人民共和国大气污染防治法》等与空气污染相关的国际公约、国内法律，加强减排技术的推广应用，最大限度减少污染废气的排放。2023年，公司及各子公司严格落实环保主体责任，不断提高节能环保监督管理水平，强化能源节约监督管理。同时，注重生态环保设计，严格落实环保批复等法规条例，严禁因勘察、设计不合规造成环境污染或生态破坏，从源头降低生态环保风险。积极践行绿色循环设计，改扩建项目设计中加强资源综合循环利用，强化渣土、沥青以及建筑垃圾的资源化利用。

2023年，公司合计减少排放二氧化碳当量1383吨。

### 4.2.1 绿色技术

公司积极探索、发展零碳负碳技术；推广能源管理、节水管理、环境污染和生态环境导向的设计引领模式；促进节能节水服务向咨询、管理、投融资等多领域、全周期的综合服务延伸；加强绿色低碳技术研发，积极主导或参与绿色低碳标准制定，大力开展绿色技术创新成果转化和推广应用。

在绿色低碳发展路径探索上，与四川大学等产学研单位联合开展四川黄河流域乡镇生活污水处理适用工艺及关键技术研究，针对高寒高海拔地区特殊自然条件下污水处理问题开展科技攻关。成功实施楼宇绿色化、零碳示范园区、“光伏+建筑”、“光伏+交通”、“高效制冷机房”、“可再生能源利用”、“热泵技术”、“氢能利用”、“储能蓄能”、“智慧能源管控”等形式的综合能源利用项目，形成可复制、可推广的设计、建设、投资、运营一体化项目开发模式。

在生产过程中，持续践行绿色低碳的引领作用，自主开发的公路工程碳排放测算系列软件已进入测试推广阶段，持续推进公路工程设计成果文件“一套造价成果”配套“一套碳排放结果”的生产应用，并逐步建立公路工程碳排放数据库。



### 氢能发力，打造氢能利用新标杆

西南院抓住机遇，紧跟氢能发展潮流，从标准入手，抢占行业话语权，目前正在主编、参编和审定的氢能利用方面的规范标准规程9项。先后完成了中石油全国第一座加油加氢合建站示范项目——罗格加油加氢合建站，东莞市第一座加氢站、东莞市氢能产业利用里程碑项目——东莞沙田加氢站，中国石化重庆第一座加氢站、第一座使用井式储氢加氢站项目——中石化重庆半山环岛综合能源站，中国石化第一座供氢母站项目——中石化长寿晏家供氢母站，西南地区首座加氢母站——攀枝花市氢能示范项目，国内首个固态储氢加氢站耦合氢燃料电池分布式发电项目——广州南沙电氢智慧能源站等一批引领氢能行业的标杆项目。同时，公司进一步从气源、运输、储存、加注全产业链进行深入研究，与高校、产业链合作伙伴深入合作，引领氢能利用发展。



东莞市第一座加氢站、东莞市氢能产业利用里程碑项目——东莞沙田加氢站



中国首次实现固态氢能发电并网

国内首个固态储氢加氢站耦合氢燃料电池分布式发电项目——广州南沙电氢智慧能源站



中国石化重庆第一座加氢站、第一座使用井式储氢加氢站项目——中石化重庆半山环岛综合能源站



中石油全国第一座加油加氢合建站示范项目——罗格加油加氢合建站

## 案例

## 低碳清洁能源供热项目

东北院2023年参与“吉林省华能中深层地热能源站项目”、“吉林省洮南市中深层地热供暖示范项目”、“吉林省蛟河市白石山镇59.37万平方米中深层地热供暖项目”、“吉林省通榆县瞻榆镇中深层地热供暖示范项目”四个项目，均拟定采用地热清洁能源作为主要供热能源。清洁能源占比均超过50%，提高了清洁能源在东北地区用于采暖的应用比重，具有示范意义。

## 4.2.2 绿色管理与环保培训

公司开展“节能环保月”及相关系列活动。发放学习资料，组织开展系列专题培训，组织员工进行应知应会节能环保知识答题，在项目部宣贯、推广节能环保精细化管理。为落实国家“双碳”行动，在公司节能减排工作领导小组坚强领导下，建立健全公司节能监管体系，加强能源计量管理，对各类能源消费实行分类计量，每月监督相关部门和项目及时确认水、电、天然气、燃油类消耗，在线填报相应数据，及时将节能资料归档。

为提高全员绿色低碳环保意识，公司开展总工论坛授课、技术讲座、技术交流、技术研讨会等多层次、多类型活动，将低碳环保思想向基层部门进行持续宣贯。同时，公司员工也通过日常教育、培训、交流，掌握了最新的低碳环保设计理念、了解了最新的环保技术前沿动态。

## 4.2.3 绿色办公

为贯彻落实低碳环保办公理念、提升企业管理水平，公司从日常办公中的“小事”做起，倡导员工节能减排、绿色办公。

- 鼓励对生活垃圾分类、循环使用再生办公产品，节约资源。
- 号召夏季空调温度设定不低于26°C，冬季设定不高于20°C。室内无人时不开空调，开空调时不开门窗。会议室使用后随手关掉空调。下班之后请务必记得关闭空调。
- 号召合理利用高低层电梯，方便快捷又节能3层以内多走动。
- 号召室内光线好时，尽量少开灯，需要长时间离开办公室时，记得随手关灯，节约用电在日常。
- 号召勿在办公室私自使用大功率电器烧水、热食物，办公设备及时关，安全节能又健康。下班关闭电源，回家路上放心安心。
- 推行无纸化办公。
- 号召以“光盘”行动为荣，以浪费粮食为耻。从我做起，从小处做起，一起做“追光族”。

## 4.2.4 高效使用能源

在生产过程中及时对能耗较大的设备进行升级维护，适时淘汰了一批低能效设备，同时对新购设备进行严格审核。

01

对办公区进行了节能灯具改造，更换了老旧能耗高的日光灯。全部改用新型节能的LED灯管；公共区域采用了LED声控灯，降低了能源浪费，同时提高了日常员工的办公品质，促进了员工的身体健康。

02

对部分办公室的窗户进行了系统的排查。对有故障、关闭不严的门窗进行了批量更换，实现了办公楼的节能改造，有利于夏季保温和冬季保暖，减少了碳排放和建筑物热损耗，提高了能源的使用率。

03

对车龄长，能耗高的公务用车进行了系统的排查，对能耗高的车辆进行了淘汰或报废，提高了交通工具对能源的使用效率，降低了能源损耗。

## 4.3 助力生态修复

公司积极落实企业环保主体责任，全面推进美丽中国建设的战略任务。2023年，在高标准农田整治、储备林建设、生态修复、污水处理等领域取得突破，中标秦岭北麓一体化保护和修复工程、黑龙江肇源盐碱地改良项目、渭河黑河流域土地综合整治工程项目、大冶国土整治、重庆北碚区环缙云山生态建设及生态产业化EOD项目、荆门市屈家岭管理区国家储备林建设项目、太原“三河”复流生态补水、龙岩矿山修复、七台河开发区污水再生利用工程等项目。

## 案例

## 福建龙岩市历史遗留废弃矿山生态修复项目

福建龙岩市永定区历史遗留废弃矿山生态修复示范工程设计施工总承包项目。是财政部和自然资源部发布的“2022年历史遗留废弃矿山生态修复示范工程项目名单”位居榜首的示范工程项目，修复对象共包含53个历史遗留废弃矿山，项目主要通过场地整理与清运工程、水土流失治理工程、水生态修复工程、土地复垦及植被恢复工程等技术措施，使项目区及周边生态环境得到改善，资源价值得到提高，水土流失得到遏制，生态系统碳汇能力得到增强，人居环境得到改善。2023年7月20日，二公院承担的该项目施工图设计（第三批）专家评审会审查通过，标志着永定区历史遗留废弃矿山生态修复示范工程53个矿点的施工图设计全部通过专家审查。10月31日，《人民日报》生态版刊发通讯《福建龙岩永定区开展废弃矿山生态修复示范工程建设——矿山复绿 绿草生金》，点赞二公院负责设计的福建龙岩永定区历史遗留废弃矿山生态修复示范工程项目，为转型发展奠定基础的积极探索。

# 05

## 赋能员工发展

中交设计立足“以人为本”理念，不断健全利益协调机制、丰富员工福利政策，始终将保障员工权利视为企业人力资源管理的核心。公司持续打造公平和谐的职场生态，以多元化举措赋能员工可持续发展。

- 保障员工权益
- 助力员工发展
- 丰富员工生活



## 5.1 保障员工权益

员工是推动中交设计可持续发展的强大动力和力量源泉。公司高度重视并保障员工的基本权益：

**01** 公司严格按照《劳动法》及《劳动合同法》有关规定办理劳动合同相关事宜，劳动合同签订率100%。

**02** 公司严格按照《社会保险法》及有关规定按时足额缴纳各项社会保险及住房公积金、企业年金等各类单位费用，社会保险覆盖率100%。

**03** 公司严格办理员工劳动保护、防暑降温事项，按年度组织员工体检，并办理员工补充商业保险。

**04** 依法落实各项员工休假，持续加大年休假落实力度，不断提升年休假完成比例。

### 5.1.1 薪酬政策

公司坚持以奋斗者为本的价值导向，建立兼具公平性和竞争力的薪酬体系。充分运用考核评价手段，聚焦岗位价值创造，发挥薪酬激励作用。公司薪酬结构由“岗位薪酬+绩效薪酬+履职待遇”组成。

同时，公司还在积极论证股权激励路径，构建“现金+股权+长期激励”薪酬结构，提升员工预期和团队凝聚力，通过股权激励最大程度调动关键技术岗位人员积极性，对核心管理团队实现良好的激励效果并配以合理的锁定期，提升管理层人员的稳定性。

#### 公司治理

报告期内，公司人均薪酬**35.86**万元，人均创收**159.90**万元。

### 5.1.2 关爱女性

加强女职工关爱，激发“巾帼能量”。公司通过一系列关爱女职工的具体举措，持续提升女职工的幸福感、获得感、安全感，积极引导全体女职工凝心聚力促发展，营造全员关心关注关爱女职工的良好氛围，激励全体女职工在高质量发展中贡献巾帼力量。

**01** 公司工会联合团委组织开展“巾帼展风采 青春共闪耀——致敬了不起的她”、“笑靥如花·绽放精彩”妇女节创意花艺活动、“迎得春来非自足 百花千卉共芬芳”妇女节团建活动等女职工系列活动，进一步激励女职工巾帼之志、凝聚巾帼力量、绽放巾帼风采。

**02** 为深化“爱心母婴室”软文化建设，公司二公院工会积极开展“关爱母婴”育儿活动。

**03** 为有效舒缓女职工心理压力，引导其以良好的精神和心理状态投入工作，公司工会积极组织开展“春风徐徐·正念减压”主题活动，提高女职工生活品质。

**04** 为呵护全体女职工身体健康，组织女职工完成专项健康检查，并开展女性员工乳腺、甲状腺健康讲座。

二公院为解决广大女职工在哺乳方面面临的实际问题，在上级工会的指导帮助下，打造了一间环境优雅、温馨舒适的爱心母婴室。爱心母婴室配置了饮水机、消毒柜、沙发、茶几置物台、婴儿尿布台、空调、宝宝乐园儿童游戏区、哺乳隐私帘等设备，体现了对婴幼儿的细致关怀，全方位满足了哺乳妈妈们的各项需求。



案例

“笑靥如花·绽放精彩”一公院投资事业部工会举办“三八”妇女节创意花艺活动



案例

“迎春来非自足 百花千卉共芬芳”一公院工会组织开展“三·八”妇女节团建活动



案例

一公院关爱女职工 呵护“她”健康



案例

东北院工会开展主题安全健康知识公益讲座

第113个“三八”国际劳动妇女节到来之际,为深入学习宣传贯彻党的二十大精神,以迎接中国工会十八大为重点,聚焦“高质量发展深化年”主题,紧扣高质量深化发展中心任务,把握构建和谐劳动关系要求,东北院工会秉承“我为职工办实事”宗旨,为全体女职工开展以“奋进新征程 巾帼绽芳华”为主题的安全健康知识讲座。



### 5.1.3 民主管理

公司着眼在发展全过程人民民主过程中维护职工民主政治权利,健全以职工代表大会为基本形式的企事业单位民主管理制度,推动将职代会、厂务公开、职工监事、集体协商等内容融入管理制度、纳入管理流程,保障职工“话有地方说”“有话好好说”“说了不白说”,打通联系服务职工的“最后一公里”。同时,公司不断提高职代会的质量和职工代表参政议政能力,积极收集并反馈民主决策中职工的意见、诉求,全面增强公司决策的民主性、科学性和可行性。

公司不断夯实基层基础,增强基层活力,加大工会组织体系建设力度,扩大工会的组织覆盖和工作覆盖,做到哪里有职工群众、哪里就有工会组织,哪里需要做职工群众工作、工会工作就跟进到哪里。坚持把工作力量、经费使用等进一步向基层倾斜,支持基层因地制宜创新组织设置、建强工作阵地、丰富活动载体,让基层工会组织真正转起来、活起来、强起来。强化职工在建会中的主体地位,坚持以职工为中心调整优化基层工会组织形式和区域分布,大力推行网上申请入会的便捷方式,实现想入能入、应入尽入。

### 5.1.4 员工关怀

为认真贯彻党的二十大、中交集团一届二次职代会精神，把公司党政关怀和工会组织温暖及时送到广大职工群众的心坎上，公司以视频慰问、走访慰问等多种形式，面向一线、面向基层，扎实开展“夏送清凉、冬送温暖”活动，对重点人群进行慰问。同时，公司为职工开展“送法到一线”法律小讲堂、“关爱职工 呵护健康”讲座活动并在办公区建立健身房、舞蹈室等活动中心。

- 1 各级劳动模范、先进工作者、五一劳动奖章等先进人物。
- 2 超期未归国海外职工及其家属。
- 3 因病、因灾等家庭变故导致的家庭困难职工。
- 4 重难点、边远项目一线职工，节假日期间留守项目职工。
- 5 离退休困难职工以及组织上确定需要慰问的人员等。
- 6 退休老干部、老劳模及扶贫帮扶干部等。



### 5.1.5 平等雇佣

公司高度重视并保障员工的基本权益，积极推进人才本地化政策，根据国家政策法规持续完善用工管理制度和动态监控通报机制，坚决杜绝雇佣童工、强迫劳动、骚扰虐待等现象，公正对待不同国籍、种族、性别、宗教信仰和文化背景的员工，坚决禁止和反对任何形式的歧视。

#### 员工情况

母公司在职员工的数量	0
主要子公司在职员工的数量	8,450
在职员工的数量合计	8,450
母公司及主要子公司需承担费用的离退休职工人数	1,585

#### 专业构成

专业构成类别	专业构成人数
生产人员	4,844
销售人员	380
技术人员	2,321
财务人员	248
行政人员	657
合计	8,450

#### 教育构成

教育程度类别	数量(人)
博士研究生	167
硕士研究生	3,419
大学本科	4,313
大学专科	396
中等专科及一下	155
合计	8,450

## 5.2 助力员工发展

公司坚持把人才作为支撑发展的第一资源，推动人力资源规划与战略需求相匹配，合理控制总量，重点优化结构，坚持高端引领，加强培养开发，强化激励约束，提升人才质效，夯实高质量发展的人才支撑。

### 5.2.1 培训体系

公司建立全周期人才培养体系：

**01** 建立健全基于员工职业生涯规划的全生命周期培养机制，倡导导师带徒、项目历练等全过程参与方式，完善干部和后备人才跟踪培养，根据绩效表现、胜任潜力、履职经历等现实情况量身定制培养方案；强化对有发展潜力年轻员工的职业生涯规划引导和个性化培养，鼓励各类优秀人才不断迭代。

**02** 建立岗位交流机制，有计划、分批次地组织员工上挂下派、横向轮岗、纵向交流，增强员工的综合素质和全局视野，拓宽职业发展空间。

**03** 构建学习型组织，强化“专项+专题”培训模式，推进培训的数字化赋能，开展多样化的线上线下培训，满足员工的职业发展需要。

同时，公司分层级、分类别开展好各类教育培训，变“大水漫灌”为“精准滴灌”。聚焦关键少数，开展政治理论培训；聚焦紧缺急需，开展专项业务培训；聚焦新进员工，开展入职基础培训。充分利用线上线下方式，实现全员参训，坚定发展信念，凝聚发展共识，助力公司人才培养及战略落地。

#### 根据培训内容、培训对象等实际情况，采取不同形式开展教育培训活动

- 培训班(脱产、半脱产和业余)。对基础知识、基本理论和新技术等内容的系统学习，可以采用举办培训班的形式。
- 技术报告会。为了解决本企业经营管理和施工生产中的一些关键技术问题或推广交流先进技术，对工程技术人员所提出的技术报告，经总工程师审定后，组织有关工程技术人员和一线生产人员参加听课和讨论。
- 技术讲座。结合公司施工生产上的关键问题，各专业的技术薄弱环节、新技术、新设备的采用及各种技术会议精神，可不定期地组织各类型的技术讲座，组织各专业工程技术人员和生产人员参加听课。
- 学习先进的工作方法。对公司专职安全管理人员、技术管理人员和工程管理人员的先进工作方法，应及时总结、鉴定，鉴定的先进工作方法，应组织有关人员学习，并在实际工作中有计划地推广。
- 技术交底培训。针对操作人员特点，结合实际操作，进行安全技术措施交底，使其尽快胜任工作。
- 在职学历教育。鼓励员工参加业余学历教育。
- 持证人员的职业资格网络继续教育。公司相关部门由专人负责组织对持证人员的继续教育工作。

### 5.2.2 人才管理

公司建立了健全的人才管理体系，通过引进人才、学习培训、实践锤炼等措施培养人才和储备人才，为公司可持续发展提供强有力的人才保障。公司实施领军人才引进计划，依托重大工程、重大科研项目、创新平台，在长大桥梁、冻土工程、深埋沉管隧道等优势领域努力造就一批科技领军人才。

公司加快高质量推进技术、营销、管理三支人才队伍建设，构建优质人才梯队。建强高端人才队伍，持续开展“勘察设计大师”“领军人才”后备梯队培养，充分发挥大师的引领带动作用。夯实基础人才队伍，通过引进培养相结合等方式，补齐短板弱项，为传统核心业务、战略性新兴产业、海外业务发展和资质建设等提供有力支撑。

公司深刻落实“以业绩论英雄、英雄不问出处”用人导向，不断深化“四能”改革，畅通“能者上，庸者下”途径，全面构建具有中交特色的人才管理模式，努力形成支持大胆干、大胆闯，鼓励敢担当、敢作为的良好氛围。

公司充分利用内部人才市场，引导人才流动，用活各类人才。鼓励员工向关键核心技术领域、紧缺急需业务领域、项目一线和创新平台有序流动；加强干部交流，多岗位历练，打造更立体、更丰富、更全面的复合型人才队伍。

同时，公司以“人才强基”为导向，不断优化人才选育管用体系。深化博士后科研工作站建设，引进博士后进站培养，强化工作站成果产出。做实大师工作室，充分发挥勘察设计大师高端引领作用，引导员工积极投身科研攻关、科技创新。

**打破“铁饭碗”** 健全市场化退出机制，经理层成员不胜任退出比例不低于5%。

**打破“铁交椅”** 深入实施经理层成员任期制和契约化管理，严格执行选人用人机制，通过竞争性选拔中层领导人员。

**打破“大锅饭”** 进一步探索适宜的中长期激励机制，优化职能部门绩效考核，以业绩增长与员工利益共享为原则，建立适用于公司的中长期激励机制，不断激发员工的创新动力和创造活力，真正将企业科技创新、成果转化、业绩增长同激励对象的收益联系在一起，实现企业与员工的共同成长和利益共赢。

### 5.2.3 作风建设

公司全面落实党中央关于党风廉政建设的各项部署，做到正风、肃纪、反腐“三个从严”，让公司上下正气高扬、清风充盈。公司加强基层纪检组织建设，建强各级纪检委员配置，做实日常监督；加强执纪办案及警示教育，准确运用“四种形态”，做深做细执纪监督，为干事创业营造风清气正环境；深化标本兼治、系统治理，坚持不懈落实中央八项规定精神，一体推进不敢腐、不能腐、不想腐；持续优化公文处理工作，压缩公文平均办理时间，严控会议数量。



## 5.3 丰富员工生活

公司坚持把人才作为支撑发展的第一资源，推动人力资源规划与战略需求相匹配，合理控制总量，重点优化结构，坚持高端引领，加强培养开发，强化激励约束，提升人才质效，夯实高质量发展的人才支撑。

### 5.3.1 文体活动

公司广泛开展丰富多彩的文体活动，充分激发职工劳动热情和创造活力。组织开展开展健步走、拔河比赛、羽毛球比赛、乒乓球比赛、跳绳比赛、足球比赛、趣味游园会、文艺汇演、秋游、“六一”、“夏日送清凉吃西瓜比赛”、读书会等各项文体活动，最大限度地满足职工的精神文化需求。



### 案例

#### 二公院《天路》情景剧获评“喜迎武汉工会十五大优秀节目文艺汇演”一等奖

11月8日，在武汉市市国防科研工会举办的“喜迎武汉工会十五大优秀节目文艺汇演”中，由二公院青年员工自编自导自演的情景剧《天路》荣获“一等奖”。

情景剧《天路》自2021年1月份创作以来，经过不断地打磨修改，最终表演剧情紧凑，跌宕起伏，衔接有序。在中国最后一条通县公路墨脱公路的建设过程中，二公院一代又一代劳动者，积极践行着“两路”精神和崇尚劳动、热爱劳动的劳动精神，创造了世界公路建设史上的伟大奇迹。



### 5.3.2 主题日

为深入推进学习贯彻习近平新时代中国特色社会主义思想主题教育走实走深，进一步将理论学习与现场教学有机结合，公司开展了包括“赓续抗美援朝精神、以学增智凝心铸魂”、“学习二十大 永远跟党走 奋进新征程”、“追寻英雄足迹 争当代先锋”、“青春心向党 奋进新征程”主题教育实践活动。通过沉浸式学习和实地参观，重温革命光荣历史，缅怀先烈丰功伟绩，思想和心灵受到了洗礼和升华，员工们纷纷表示将以更加饱满的激情和斗志投身新的工作岗位，开启新的人生征程。



# 06

## 爱心回馈社会

中交设计始终秉承“不忘初心、回馈社会”的理念，在践行企业商业责任的同时，始终牢记企业公民责任，用心服务回报社会。公司多年来持续关注民生问题，投身公益志愿活动，巩固拓展脱贫攻坚成果，推进乡村振兴，积极投身“一带一路”建设，用实际行动为社会发展作贡献。

乡村振兴 带动脱贫致富

扶贫帮困 增进民生福祉

抢险救灾 保障人民安全



## 6.1 乡村振兴 带动脱贫致富

中交设计积极响应国家号召,以实现乡村振兴为目标,与怒江人民守望相助20余年,结下了深厚情谊,为共同推动脱贫攻坚作出了积极贡献。

2023年是全面贯彻落实党的二十大精神开局之年,是巩固拓展脱贫攻坚成果同乡村振兴有效衔接的关键之年。中交设计以习近平新时代中国特色社会主义思想为指导,贯彻落实中央经济工作会议和中央农村工作会议精神,围绕“守底线、抓发展、促振兴”总要求,积极履行央企社会责任,抢抓乡村振兴战略发展机遇期,攻坚克难、真抓实干,通过多种形式助推乡村振兴工作走深走实。

产业振兴是乡村振兴的重中之重,也是脱贫攻坚工作的重要切入点。中交设计以新型农村集体经济赋能乡村产业振兴,多措并举奏响“产业富民曲”,筑牢农民“幸福梦”。

案例

“小产业”趟出致富增收“新路子”  
—一院院派驻陕西省咸阳市永寿县监军街道冯家庄村第一书记董骥典型案例

长期以来,冯家庄村级经济组织的主要收入来源是财政转移支付的补助收入和光伏收益分红,没有稳定的收入来源支撑村级集体经济的发展扩大,加之历史遗留和现实原因,村集体经济薄弱。

经深入调研、专题研讨、综合研判后,计划在脱贫攻坚期间产业基础上,创新构建“2+N”产业发展新格局,“2”即切实推进一院院帮助发展的特色产业面粉和花椒由增产导向转向提质导向,进行农产品深加工,提高产品附加值;“N”即稳步发展小杂粮加工、挂面等新产业。

在场地和资金方面,董骥利用村中撤并小学场地作为生产线建设用地,有效节约建设成本。同时,利用上级部门和派出单位协调的17万元,建成了占地5亩的小杂粮加工厂,厂内设粮油加工设备线1条、晾面池1座、杂粮作坊1处、原材料储藏室2间、办公室2间,并结合场地面积,将电子商务中心办公室、技能培训教室纳入其中。

产业振兴关键还是在人。如今,手机成为“新农具”,直播带货成为“新农活”,强化乡村振兴人才支撑显得更为紧迫。董骥不仅对困难学生给与关爱,更给与青年人才和技能人才同样的关爱,建立“冯家庄村青年人才交流”微信群,发布县招聘和招考信息,让更多的青年人能留在家乡,为家乡建设做贡献。组织技能培训3场,150余名致富能人、产业带头人和种养殖农户取得结业证书,充分挖掘培养本村人才,培育新型职业农民队伍。



## 6.2 扶贫帮困 增进民生福祉

深入贯彻习近平总书记关于乡村振兴的重要论述,落实“扶贫先扶智”理念。参与中交集团与教育部合作的“怒江州教师专业发展战略行动计划”;向泸水市古登乡捐助专项教育奖励基金,用于奖励古登乡的优秀教师和优秀学生;承担怒江兰坪县小学设计咨询;培训帮扶地区基层干部和技术带头人。

多渠道筹措使用资金帮农助农。在福贡县采购和帮销农产品、服装,助力云南省怒江州福贡县、陕西省咸阳市冯家庄村和新疆英吉沙县巩固拓展脱贫攻坚成果。

坚持“综合治理帮扶”理念。分批投入资金,解决兰坪县困难学生上下学问题、开展“中交助梦·亲子家庭成长计划”、为社区幼儿园捐赠体育器材并捐赠一座“中交爱心书屋”;购置定点帮扶地区农产品,帮助销售定点帮扶地区农产品;积极落实“工装援疆”行动。

坚持以人为本,改善民生。助力定点帮扶地区基础设施建设,助力提高当地群众生活水平;向中交泸水希望学校捐赠“中交助梦·共筑美好”鼓号乐器及少先队用品。

报告期内,公司以产业扶贫、就业扶贫、教育帮扶扶贫等形式,为扶贫及乡村振兴定点帮扶投入总金额达**236.91**万元。

## 2023年帮扶工作成果展示



一公院赴陕西省咸阳市永寿县冯家庄村开展教育帮扶活动



一公院向怒江州福贡县润福社区捐赠“中交书屋”揭牌仪式



二公院向永安社区幼儿园递交捐赠牌, 捐赠了幼儿园教学急需的室外器材



一公院卫生所赴陕西省咸阳市永寿县冯家庄村开展义诊活动



一公院向怒江州福贡县交通局捐赠“中交助梦畅通未来”资金10万元



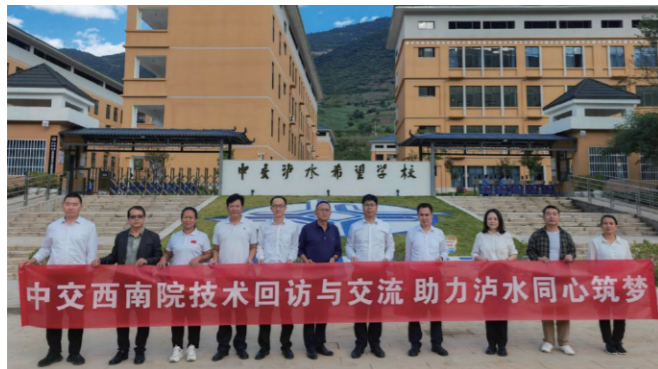
二公院来到易地搬迁安置点永安社区幼儿园, 实地查看定点帮扶项目

案例

打造中交泸水希望学校，为建设教育强国基础工程建设助力

云南省怒江傈僳族自治州泸水市地处边疆少数民族地区，经济、社会与文化资源匮乏，教育基础设施不足制约了其巩固易地搬迁随迁子女就学、务工人口流入等脱贫攻坚成果。西南院承担了中交泸水希望学校的整体设计工作，学校位于云南省怒江傈僳族自治州泸水市六库镇，净用地面积53817.47平方米(约80.73亩)，总建筑面积约23872平方米。

项目推进过程中，西南院积极组建资深设计队伍深入场地，对接了解各群体组织的核心诉求与文化背景，发挥专业所长，高标准、高效率拓写乡村振兴、定点帮扶、教育扶智的公益事业美好版图，用实际行动践行“以人为本、奉献社会”的使命担当。通过策划先行和设计引领，西南院致力把中交特色文化嵌入中交泸水新时代希望学校基因，利用临江临桥的自然机理，通过交互式空间布局和多样化景观点缀，着力打造一所美丽、绿色、安全的现代化幸福校园。项目建成后，有利于保障异地贫困拆迁群众适龄子女就近入学，进一步优化泸水城区教育资源配置，缓解泸水城区义务教育阶段学位供给紧张等问题。



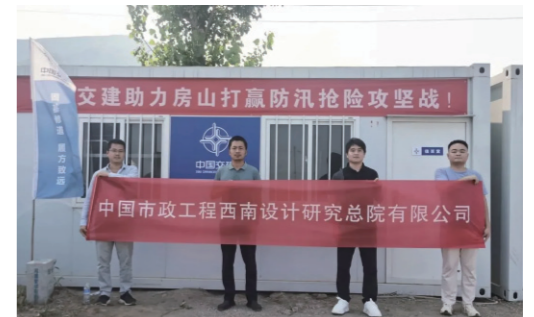
6.3 抢险救灾 保障人民安全

中交设计以保障人民生命财产安全为己任，本着“灾情就是命令、抢险就是责任”的宗旨，在京津冀暴雨洪涝、甘孜泸定地震等重大灾害面前第一时间扛起责任、全力抢险。

案例

向险而行、冲锋在前，抢险救灾保障民生

2023年8月，北京出现极端强降雨天气，暴雨如注，山洪汹涌，习近平总书记密切关注着汛情，并对防汛救灾工作作出重要指示。汛情就是命令，生命重于泰山。西南院党委高度重视，迅速组建专家骨干工作组动身参与北京市房山循环经济产业园配套中水工程的抢险修复工作，全力保障园区正常运行。



西南院工作组赶赴现场后发现，这次特大暴雨引发的洪涝灾害导致大石河两岸的房屋损毁，配套中水管线和加压泵站也受到破坏，严重影响了产业园的正常运作和居民的日常生活。工作组第一时间同有关单位召开会议，明确各单位抢险任务的实施范围及时间节点。会后，工作组不停歇地对接项目原设计单位，积极获取管线原始资料，并开展现场探勘。



工作组肩负着本次抢险修复任务，他们坚持在第一线驻场办公，连轴编写修复方案并完成相关图纸设计，随后前往现场为修复中水管线提供技术支持。工作组日夜奋战，力保房山区循环经济产业园尽快恢复正常运转，在各方协同配合下，房山区抢险救灾工作取得积极进展，为灾区人民的生活恢复正常贡献了重要力量。

在甘孜泸定地震灾区，对近1600户自建户进行了安全信息建档和风险评级，并以灾后重建为契机开展技术宣讲、培训工作。在甘孜石渠，针对当地污水处理工作遇到的困难和问题，迅速组建技术帮扶工作组，深入建设一线开展走访调研核查工作，并针对相关问题提出实质性整改建议。

## 指标索引

公司在2023年1月1日至2023年12月31日期间符合GRI标准编制报告。

<b>目录</b>		GRI Standards
<b>关于本报告</b>		2-1、2-2、2-3
<b>董事会致辞</b>		2-22、2-23、2-24
<b>走进中交设计</b>		2-15、2-16、2-17、2-18、2-28、2-29、3-1、3-2、3-3、201-1
<b>责任专题</b>	数智升维，数创未来	3-3
	中国方案，改变世界	
<b>深化 合规治理</b>	完善治理体系	2-9、2-10、2-11、2-13
	加强党建引领	2-11、2-12、2-14、2-26
	强化风险管控	2-27、205-1、205-2、205-3
	保障股东权益	
<b>树立 行业标杆</b>	加强科技赋能	3-3
	抓实降本增效	3-3
	坚持质量一流	414-1、414-2
	贴心服务客户	416-1、416-2、417-1、417-2、417-3
	完善采购供应	308-1、308-2
<b>筑基 安全环保</b>	强化安全管理	403-1、403-2、403-3、403-4、403-5、403-6、403-7、403-8、403-9、403-10
	践行绿色低碳	302-1、302-3、302-4、302-5
	助力生态修复	304-1、304-2、304-3
<b>赋能 员工发展</b>	保障员工权益	2-7、2-19、2-20、2-21、2-30、401-2、407-1、408-1、409-1
	助力员工发展	404-1、404-2、404-3
	丰富员工生活	401-2、403-7
<b>爱心 回馈社会</b>	支持乡村振兴	413-1、413-2
	增进民生福祉	203-1、203-2
	保障人民安全	203-1
<b>指标索引</b>		
<b>意见反馈</b>		

## 意见反馈

尊敬的读者：

感谢您阅读《中交设计咨询集团股份有限公司2023年度社会责任报告》，为向您及其他利益相关方提供更专业、更有价值的企业社会责任信息，请您协助我们完成反馈意见表中的相关问题，以帮助我们在今后进一步提升社会责任和可持续发展管理。

下列问题，请您按1分至5分进行评分（1为最低分，5为最高分）

### 1. 您对本报告的总体评价

1 2 3 4 5

### 2. 您认为本报告能否反映中交设计对经济的重大影响？

1 2 3 4 5

### 3. 您认为本报告能否反映中交设计对环境的重大影响？

1 2 3 4 5

### 4. 您认为本报告能否反映中交设计对社会的重大影响？

1 2 3 4 5

### 5. 您认为本报告能否反映中交设计的公司治理情况？

1 2 3 4 5

### 6. 您对本报告中信息披露程度的整体评价

1 2 3 4 5

### 7. 您对本报告中文字表述质量的整体评价

1 2 3 4 5

### 8. 您对本报告设计风格的整体评价

1 2 3 4 5

### 9. 本报告哪些议题最引起您的关注

### 10. 您对本报告是否有其它意见和建议

您的联系方式：\_\_\_\_\_

姓名：\_\_\_\_\_

电话：\_\_\_\_\_

电子邮件：\_\_\_\_\_

工作单位：\_\_\_\_\_

职称：\_\_\_\_\_

传真号码：\_\_\_\_\_

您可以通过来电、发送电子邮件或寄送反馈意见给我们，联系方式如下：

联系地址：北京市朝阳区安定路5号恒毅大厦

邮政编码：100029

联系电话：86-010-57507166

电子信箱：ccccdc@ccccltd.cn