

公司代码：603733

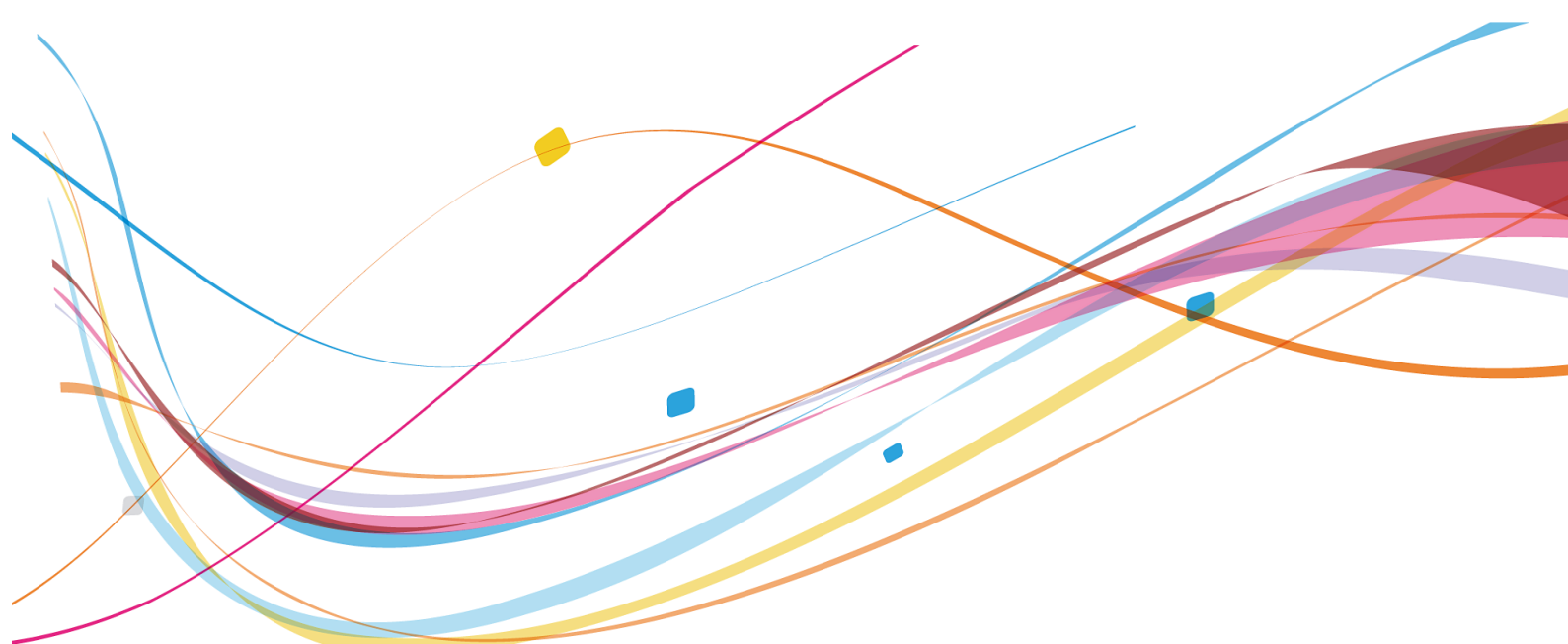
债券代码：113632

公司简称：仙鹤股份

债券简称：鹤 21 转债



仙鹤股份有限公司
2024 年半年度报告摘要



第一节 重要提示

- 1.1 本半年度报告摘要来自半年度报告全文，为全面了解本公司的经营成果、财务状况及未来发展规划，投资者应当到 www.sse.com.cn 网站仔细阅读半年度报告全文。
- 1.2 本公司董事会、监事会及董事、监事、高级管理人员保证半年度报告内容的真实性、准确性、完整性，不存在虚假记载、误导性陈述或重大遗漏，并承担个别和连带的法律责任。
- 1.3 公司全体董事出席董事会会议。
- 1.4 本半年度报告未经审计。
- 1.5 董事会决议通过的本报告期利润分配预案或公积金转增股本预案
无

第二节 公司基本情况

2.1 公司简介

公司股票简况				
股票种类	股票上市交易所	股票简称	股票代码	变更前股票简称
A股	上海证券交易所	仙鹤股份	603733	无

联系人和联系方式	董事会秘书	证券事务代表
姓名	王昱哲	叶青
电话	0570-2833055	0570-2833055
办公地址	浙江省衢州市衢江区天湖南路69号	浙江省衢州市衢江区天湖南路69号
电子信箱	zqb@xianhepaper.com	zqb@xianhepaper.com

2.2 主要财务数据

单位：元 币种：人民币

	本报告期末	上年度末	本报告期末比上年度末增减(%)
总资产	20,771,431,782.67	18,869,530,841.37	10.08
归属于上市公司股东的净资产	7,625,306,853.81	7,326,207,520.60	4.08

	本报告期	上年同期	本报告期比上年同期增 减(%)
营业收入	4,603,533,698.71	3,766,342,232.96	22.23
归属于上市公司股东的净利润	550,454,094.90	180,638,780.40	204.73
归属于上市公司股东的扣除非经常性损益的净利润	499,004,931.28	147,830,367.29	237.55
经营活动产生的现金流量净额	77,104,086.89	-756,031,585.37	不适用
加权平均净资产收益率(%)	7.25	2.59	增加4.66个百分点
基本每股收益(元/股)	0.78	0.26	200.00
稀释每股收益(元/股)	0.73	0.25	192.00

2.3 前 10 名股东持股情况表

单位：股

截至报告期末股东总数(户)		19,294				
截至报告期末表决权恢复的优先股股东总数(户)		0				
前 10 名股东持股情况						
股东名称	股东性质	持股比例(%)	持股数量	持有有限售条件的股份数量	质押、标记或冻结的股份数量	
浙江仙鹤控股集团有限公司	境内非国有法人	76.49	540,000,000	0	质押	42,000,000
王明龙	境内自然人	1.42	10,000,600	0	无	0
香港中央结算有限公司	境内非国有法人	1.14	8,056,645	0	无	0
富达基金(香港)有限公司—客户资金	其他	1.04	7,348,428	0	无	0
卢希德	境内自然人	0.65	4,564,739	0	无	0
诸葛颂	境内自然人	0.38	2,710,893	0	无	0
张雁	境内自然人	0.36	2,561,600	0	无	0
王敏文	境内自然人	0.36	2,539,100	0	无	0

国华人寿保险股份有限公司—兴益传统2号	境内非国有法人	0.33	2,322,200	0	无	0
平安银行股份有限公司—招商核心竞争力混合型证券投资基金	其他	0.32	2,235,391	0	无	0
上述股东关联关系或一致行动的说明	1. 浙江仙鹤控股集团有限公司为公司控股股东，王明龙先生与王敏文先生、王敏强先生、王敏良先生、王敏岚女士为公司实际控制人，与其他流通股股东不存在关联关系，也不属于《上市公司收购管理办法》规定的一致行动人。 2. 公司未知其他股东之间是否存在关联关系或是否属于《上市公司收购管理办法》规定的一致行动人。					
表决权恢复的优先股股东及持股数量的说明	不适用					

2.4 截至报告期末的优先股股东总数、前10名优先股股东情况表

适用 不适用

2.5 控股股东或实际控制人变更情况

适用 不适用

2.6 在半年度报告批准报出日存续的债券情况

适用 不适用

第三节 重要事项

公司应当根据重要性原则，说明报告期内公司经营情况的重大变化，以及报告期内发生的对公司经营情况有重大影响和预计未来会有重大影响的事项

适用 不适用