

上海宝信软件股份有限公司
2023 年度环境、社会和公司治理报告

目录

关于本报告	4
董事长致辞	6
专题：数智化支撑新型低碳冶金 实现智能化、绿色化	7
走进宝信软件	11
公司简介	11
历史沿革	11
奖项荣誉	12
1 励精图治，坚守初心	14
1.1 公司治理	14
1.1.1 治理架构	14
1.1.2 合规经营	14
1.1.3 合规审计	15
1.2 ESG 治理	16
1.2.1 利益相关方沟通	16
1.2.2 ESG 重要性议题	17
1.3 廉洁管理	18
1.3.1 廉洁建设	18
1.3.2 廉洁教育	18
1.4 风险管理	19
2 品质为基，开拓创新	20
2.1 产品创新	20
2.1.1 研发管理	20
2.1.2 产品创新	22
2.1.3 资源增效产品	25
2.1.4 知识产权保护	27
2.1.5 推动行业发展	27
2.2 数据安全与隐私保护	29
2.2.1 数据安全	29
2.2.2 隐私保护	32
2.3 负责任供应链	33
2.3.1 供应商管理	33
2.3.2 绿色供应链	34
2.4 竭诚服务	35
3 绿色发展，山水长青	36
3.1 环境管理	36
3.2 “双碳”建设	36
3.2.1 碳排放管理	36
3.2.2 “双碳”应用平台	37
3.3 能源管理	37
4 以人为本，协力同心	41
4.1 员工权益	41
4.1.1 员工聘用	41
4.1.2 薪酬福利	41
4.2 培训与发展	42
4.2.1 职业发展	42
4.2.2 员工培训	42
4.2.3 联合培养与学历选送	44
4.3 健康与安全	44
4.3.1 健康安全管理体系	44
4.3.2 隐患排查与防控	44
4.3.3 安全生产教育	45

4.4 沟通与关怀	46
4.4.1 员工沟通	46
4.4.2 员工关爱	47
5 积善成德，并肩同行	49
5.1 帮扶共建	49
5.2 公益慈善	50
5.3 党建	50
附录一：数据指标总览	52
附录二：GRI《可持续发展报告标准》索引	54

关于本报告

报告说明

本报告是上海宝信软件股份有限公司发布的第一份《环境、社会和公司治理报告》（以下简称“ESG 报告”），面向公司各利益相关方，重点披露本公司在经济、环境、社会及公司治理方面的管理、实践与绩效。公司的目标是通过发布报告，回应利益相关方的关切，增强沟通，加深彼此在经济、环境和社会可持续发展方面的认同和共识。

报告时间范围

本报告覆盖的周期为 2023 年 1 月 1 日至 2023 年 12 月 31 日（以下简称“报告期”），部分信息案例可能追溯以往年份。

报告范围及边界

本报告覆盖上海宝信软件股份有限公司（以下简称“公司”或“宝信软件”）及其全部子公司。报告范围与年报一致。

*注：1) 报告中所指“宝武集团”为中国宝武钢铁集团有限公司；“宝钢股份”为宝山钢铁股份有限公司；

2) 其他子公司称谓说明如下：

“梅山设计院”为 上海梅山工业民用工程设计研究院有限公司

“大连宝信”为 大连宝信起重技术有限公司

“宝信数据”为 上海宝信数据中心有限公司

“武汉宝信”为 宝信软件（武汉）有限公司

“南京宝信”为 宝信软件（南京）有限公司

“新疆宝信”为 新疆宝信智能技术有限公司

“港迪电气”为 武汉港迪电气有限公司

“宝信能源”为 上海宝信能源科技有限责任公司

编制依据

本报告参考全球报告倡议组织《可持续发展报告标准》（GRI 标准）核心标准、《上海证券交易所上市公司自律监管指引第 1 号——规范运作》以及中国社会科学院《中国企业社会责任报告指南（CASS-ESG 5.0）》进行编制，同时参考与回应明晟公司（MSCI）ESG 评级指标要求。

资料来源及可靠性保证

本报告披露的信息和数据来源于本公司统计报告和正式文件，并通过相关部门审核。其中本报告涉及的货币金额以人民币作为结算币种，特别说明的情况除外。本公司承诺本报告不存在任何虚假记载或误导性陈述，并对内容真实性、准确性和完整性负责。

确认及批准

本报告经管理层确认后，于 2024 年 3 月 28 日获董事会通过。

联络与反馈

宝信软件重视您对本公司可持续发展绩效的意见及建议，欢迎您通过电邮方式将您的宝贵意见和建议发送至：investor@baosight.com。此外，您还可以在公司的官方网站上获取更多关于宝信软件的 ESG 信息：<https://www.baosight.com>。宝信软件期待您的宝贵意见，共同推动公司的可持续发展。

董事长致辞

2023 年，宝信软件充分发挥数实融合优势，为新型工业化打造坚实的数字底座，推动产业高质量发展。公司不断强化绿色智慧制造理念，全面推进可持续发展工作，为建设美好的未来贡献力量。

稳固发展基石

宝信软件搭建并持续完善 ESG 管理体系，与各利益相关方保持长期有效的沟通，致力于将 ESG 核心理念与标准全面融入公司发展战略与日常运营中。公司通过加强自身合规管理，完善内部监督和风险控制，打造诚信廉洁的商业环境，不断提升公司治理水平，为实现可持续发展筑实牢固根基。

推进数智工程

宝信软件紧密围绕服务国家战略和产业发展需求，秉承数字化转型使命，以扎实的行业知识、优秀的数字化平台、先进的创新发展理念，成功打造一批数智化创新应用和示范引领标杆案例，为用户持续创造价值。同时，公司积极推进工业互联网平台研发与应用推广，聚焦战略性新兴产业布局，领航产业链低碳、高质量发展。

守护绿水青山

宝信软件积极响应国家“双碳”战略。公司设立碳中和专项推进工作组，通过开展年度碳排查工作，全面有效地管理公司运营及价值链的碳排放。此外，冶金行业一直是我国碳减排的主要领域之一，为助力实现“双碳”目标，公司以工业互联网为基础，充分发挥自身技术优势，积极探索、不断钻研绿色低碳技术在钢铁行业的应用，打造碳资产经营管理平台，以实际行动践行绿色发展理念。

共建人才强企

宝信软件坚持“以人为本”，视人才为核心财富。公司秉持开放包容的理念，不遗余力为员工营造信任、尊重、平等、多元的工作环境，致力于全面增强人才储备的深度与广度。公司切实维护员工的合法权益和职业健康安全，构建多形式、多途径、立体化人才培养体系，为员工提供广阔的发展平台，与员工共谱璀璨未来。

履行社会责任

宝信软件积极履行社会责任，投身社会公益，坚持发展成果与社会共享，彰显企业责任担当。公司深耕乡村振兴工作，将业务优势与公益事业充分融合，通过搭建智慧农业平台，助力农业数字化发展与绿色升级，为实现共同富裕的目标贡献力量。

这是公司发布的首份 ESG 报告，旨在回顾宝信软件 2023 年度在公司治理、环境保护及履行社会责任方面做出的努力，希望借此进一步推动公司与社会各界尤其是与利益相关方的信息分享，增进相互理解与认同，共同谱写可持续发展的新篇章。

为者常成，行者将至。展望未来，宝信软件将坚持以“产业智慧化，智慧产业化”为使命，脚踏实地、砥砺前行。公司将不懈推动数字化科技创新的浪潮，为可持续发展注入数智化的强大动力，铸就企业与社会共融共荣的辉煌未来。

上海宝信软件股份有限公司党委书记、董事长：夏雪松

专题：数智化支撑新型低碳冶金 实现智能化、绿色化

制造业是国民经济的主体，是立国之本、兴国之器、强国之基。在我国由制造大国向制造强国战略转型的过程中，工业软件的重要性日益凸显，已逐渐成为推动智能制造高质量发展的核心引擎。加快推动工业软件产业高质量提升，既是经济发展的必然选择，也是实现制造业数字化转型的关键环节。同时，新型低碳冶金作为冶金行业转型的重要方向，旨在通过运用数智化技术，优化冶金工艺，降低冶金过程中的能源消耗与碳排放，为实现行业绿色低碳发展提供有力支撑。

宝信软件作为工业软件行业领军者，深度参与以冶金业为代表的流程型制造行业的智能化、绿色化发展。公司加速技术创新与研发，致力于开发自主可控的工业控制系统，推动冶金行业数字化转型迈向更高水平。公司凭借在冶金行业信息化、自动化领域的深厚积累，不断推进和提升跨行业跨领域的互联互通、业务敏捷和数据智能，为实现行业数智化、低碳化转型不懈努力。

低碳数智化引领

宝信软件聚焦新型低碳冶金技术发展方向，大力推进智慧制造，为冶金行业低碳相关工艺、装备等提供节能减排的数智化解决方案，赋能行业高质量、低碳发展。公司充分发挥工业互联网平台优势，创新精细化管控模式，搭建管理平台，为企业构建全层次、全流程、全生命周期的信息系统，支撑冶金行业及其他制造行业不断提升生产管控和能源管控效率，极致提升能效。

此外，公司通过多元化业务实践，不断拓宽业务领域，在有色、化工、矿山、交通等其他行业实现示范应用，助力构建现代化产业体系，推动行业绿色转型升级。

低碳冶金团队

宝信软件成立了碳中和专项推进工作组，负责公司碳达峰、碳中和工作顶层设计，编制整体规划方案，组织公司内外部资源并建立推进机制，以项目化方式推动各项任务落地。公司成立冶炼全流程电气化工作小组，以钢铁冶炼全流程电气化作为低碳冶金的重要技术方向，组织策划相关创新项目，统筹内部资源组建联合工作团队，并推进项目实施。公司通过推进会、定期报告等方式推进“双碳”研究及应用工作，确保各单位能够充分利用数智化技术支撑业务绿色低碳发展。

低碳数智化应用

宝信软件专注于低碳冶金领域的创新与应用，依托数智化技术，不断推动钢铁行业绿色低碳新工艺、新装备的创新与实践。一方面，公司积极推进生产过程智能排程、SmartTPC 自动驾驶、冶金全流程电气化、快速电磁感应加热等先进技术，助力冶金工序节能，帮助客户从生产端直接减少碳排放；另一方面，通过碳排放管理平台等低碳技术研究及应用，帮助客户追踪并管理碳排放，以制定更有效的减排措施。公司致力于为用户提供全流程智能化解决方案，通过数智化技术的深度应用，推动行业可持续发展。

亮点产品

宝联登（xIn³Plat），连续入围国家“双跨”平台

工业互联网平台宝联登（xIn³Plat），将新一代信息技术与制造业深度融合，研创了云边一体架构，运用人工智能、大数据、物联网、云计算、边缘计算等关键技术，推动形成数据驱动、软件定义、平台支撑、服务增值、智能主导的新型制造体系，打造以数据、智能为特征的新质生产力，支撑智慧服务、智慧治理、智慧制造企业全场景应用，助力制造业数智化转型和高质量发展。平台持续四年入选国家级“双跨”（跨行业跨领域）平台，在钢铁、有色、化工、矿山等十大行业、九大领域得到广泛应用。



平台赋能全流程生产制造，支撑管理变革和流程再造，提升全产业链运营效率，在降本增效、提质赋能方面成效明显。此外，平台还具备企业数字化、制造智能化、管理现代化、产业生态化四大价值，以绿色、智能作为当前及未来的重要抓手和突破口，促进用户在制造变革、商业模式、产品研发、生产管理、质量管控和消费者服务等方面实现全方位蝶变。

MES 软件 — 钢铁行业全流程制造管理

宝信软件 MES 软件面向钢铁行业全生命周期全流程制造管理，融合先进的冶金管理理念和丰富的冶金行业知识库，聚焦全流程质量管控、全局合同管理和全局物料管理，通过数据采集技术及实时通讯技术，将设备状态、物流仓储信息、能源环保指标、在线运行成本等管理，融入全流程一贯制的生产决策与智能管控中，实现生产管理与质量、设备、物流、环保、成本等多系统深度融合，大幅提高企业运营效率和管理水平。



制造管理系统 MES4.0

宝信软件 PLC¹ 产品

面向工业系统高端装备工艺需求，凭借对冶金行业核心工艺算法的深入理解和精准把握，宝信软件秉承开放的系统架构设计理念，自主研发具有强大硬件平台功能的 PLC 系列产品，并建立健全 PLC 产品运营管理体系。

公司按照发布一代、研制一代、预研一代的模式稳步推进研发。产品的工序替代能力逐步提升，已在轧钢等多条钢铁产线中获得规模应用。该产品将从冶金行业逐步覆盖到电力、能源、装备制造等相关行业，引领建立国内工业控制软件系统新生态。

低碳转型应用案例

碳资产管理平台

该平台遵循宝武碳中和发展路径，分阶段设计实施，可提供碳排放管理、碳履约管理、碳减排管理、碳资产管理、碳交易服务等多项功能。通过平台统一建设和数据统一管理，宝武清洁能源有限公司实现了对碳资产进行全方位、立体化、穿透式的“一站式”管理。该系统于 2023 年 2 月全面上线。



平台展示

¹ 可编程逻辑控制器

还原炉智能化项目

宝信软件针对镁还原产线的特点和需求，量身定制数智化解决方案，成功实现了生产线从全人工操作到高度自动化的重大转变。该项目通过引入自动镁车和重载桁架机器人，配合自动液压系统和控制系统，实现抽真空、加料和出炉等流程自动化，显著降低人工操作强度。同时，项目在还原炉底部和顶部分别增加自动化设备，提高生产效率和安全性。系统通过地面主控 PLC 及辅助设备（如视觉摄像头、遥控器和操作 Pad 等），进行统一协调和紧急联动。此外，公司还部署了 HMI 系统和基于工业互联网的智能装备管理系统（WMS），实现设备状态监控、智能调度和物流信息一站式处理。该项目通过自动运输系统的开发以及智能化作业流程的改进，在有效减少碳排放的同时，显著提高生产自动化水平和效率。



重载桁架机器人

SmartTPC（灵巧鱼雷车）自动驾驶系统项目

宝信软件积极践行双碳战略，以“铁钢界面极致优化”为目标，打造基于 SmartTPC 的智慧铁钢系统，成功实现铁水运输的一体化管理、智能化调度、无人化驾驶和可视化运行，大幅提升运输效率。系统通过使用超级电容作为绿色驱动力，配备高精度定位、自动控制、感知和故障诊断系统，可在高温高粉尘环境下稳定工作。该项目应用后，宝钢股份在提高运输效率和安全性的同时，成功减少二氧化碳排放约 11,500 吨/年，节约柴油 136 万升/年。

SmartTPC 系统通过大数据和人工智能技术优化了作业流程，可实现作业成功率 99.8%，提高运输周转率至 6.3，运输过程中温降减少 44.3℃，同时可优化多个危险操作岗位。在绿色效益方面，该系统可帮助用户每年节约标煤 5,000 吨。



SmartTPC 灵巧鱼雷车

走进宝信软件

宝信软件以“产业智慧化的领先者，智慧产业化的创新者，员工和企业共同发展的示范者”为愿景，以“诚信、创新、绿色、共享”为价值观，积极响应国家发展战略，践行数智化科技创新，致力于成为一流工业互联网科技公司。

公司简介

宝信软件系中国宝武实际控制、宝钢股份控股的上市软件企业，总部位于上海自由贸易试验区，于2001年4月上市，是国家规划布局内重点软件企业、国家级企业技术中心、中国最具竞争力IT服务企业之一。

宝信软件依托钢铁及先进材料业雄厚产业基础和丰富应用场景，以信息高科技和资本为驱动，提供以钢铁业为代表的流程型制造数字化智慧化综合解决方案。历经40余年的发展，公司在推动“两化”深度融合、赋能产业数智化转型等方面做出了重要贡献，成为中国领先的工业软件行业应用解决方案和服务提供商，产品与服务业绩遍及钢铁、交通、有色、化工、矿山等多个行业。

作为信息高科技公司及国产软件服务提供商，宝信软件结合工业软件技术底蕴与行业知识，自主研发工业互联网平台宝联登(xIn³Plat)，通过迭代升级，不断完善，形成一批创新示范应用，并持续入围国家“双跨”平台，成为赋能转型标杆品牌。公司充分发挥“中国宝武工业互联网研究院”“中国宝武大数据中心”“中国宝武数字工业研究院”引领作用，把握前沿技术发展方向，全面提供工业互联网、工业软件、高端自动化、机器人、数据中心、大数据、云计算、人工智能、工艺模型、绿色低碳等相关产品和服务，致力于推动流程再造和管理变革，构建数据驱动、软件定义、平台支撑、服务增值、智能主导的新型制造体系。

历史沿革

年份	历史沿革
1978	上海宝钢自动化部成立
1996	上海宝钢软件有限公司成立
1997	上海宝钢计算机系统工程有限责任公司成立
2000	上海宝钢信息产业有限公司成立
2001	上海宝钢信息产业有限公司通过整体资产置换上市，更名为上海宝信软件股份有限公司；收购上海宝景信息技术发展有限公司
2002	收购上海宝康电子控制工程有限公司
2003	日本宝信株式会社成立
2006	上海宝立自动化工程有限公司成立；收购上海梅山工业民用工程设计研究院有限公司
2010	上海宝信起重技术有限公司成立
2014	上海宝信数据中心有限公司成立
2016	收购设立新疆宝信智能技术有限公司
2017	宝信软件（成都）有限公司成立

2019	收购设立宝信软件（武汉）有限公司；河北雄安宝信工业互联网平台研发中心有限责任公司成立
2020	宝信软件（南京）有限公司成立
2021	宝信软件（广西）有限公司成立；河北宝宣数据科技有限公司成立；收购设立宝信软件（安徽）股份有限公司；宝信软件（南昌）有限公司成立；上海宝信能源科技有限责任公司成立；收购武汉港迪电气有限公司
2022	收购设立宝信软件（山西）有限公司
2023	上海宝信智矿信息科技有限公司成立；收购上海图灵智造机器人股份有限公司

奖项荣誉

宝信软件以卓越的创新和不懈的努力，持续推动高端化、绿色化、智能化、高效化的发展，获得了多项荣誉。

时间	亮点奖项
2023.03	入选《2023 上海硬核科技企业 Top100 榜单》。
2023.04	被中国软件行业协会评选为“软件行业工业互联网领域领军企业”。
	获评 2022-2025 中国软件诚信示范企业。 宝信软件与上海大学共同完成的“高性能精/特钢材料磁控超常冶金制备技术”项目荣获“2022 年度上海市科学技术奖一等奖”。
2023.05	“面向钢铁行业的工业互联网平台纵深防御体系应用实践”项目获评 2023 年工信部互联网安全深度行活动典型案例。
2023.06	荣获 2023 年全国网络安全职工职业技能赛团体三等奖及优秀组织奖。
2023.07	被上海市经信委评选为“2023 年度上海市制造业企业数字化诊断服务商”。
	获评上海市“2023 年度网络系统安全突出贡献单位”。
2023.08	被上海市、江苏省、浙江省及安徽省等四省市软件行业协会联合评选为“2023 长三角百家品牌软件企业”。
2023.09	宝联登（xIn ³ Plat）入选 2023 年度工业互联网国家“双跨”平台，始终保持第一梯队。
	“中国宝武工业互联网平台研究与开发”项目荣获 2023 年度“冶金科技进步一等奖”。
	宝信软件制造业数字化平台被上海市经信委评选为“上海市服务型制造示范平台”。
	荣获“2022 年度上海市浦东新区科技创新突出贡献奖”。
	宝信软件荣获“2022 年度轨道专家奖-智能运维”。
2023.10	宝联登（xIn ³ Plat）工业互联网平台被上海市经信委评选为“2022 年度上海市工业互联网标杆平台”。
2023.11	宝信软件顺利通过国家发改委“国家企业技术中心”复评并获评“优秀”。
	被国家知识产权局授予“国家知识产权示范企业”称号。

	荣获“2022年度金牛最具投资价值奖”。
	蝉联“2023上海软件企业核心竞争力企业（规模型）”榜首。
	“大型高炉炼铁系统高性能智能运行控制关键技术及应用”项目荣获2022年度“浙江省科学技术进步一等奖”。
	荣获2023年工业信息安全技能大赛钢铁行业锦标赛第一名。
	荣获第二届全国工业和信息化技术技能大赛工业互联网安全赛职工组三等奖。
2023.12	入选2023年上海软件和信息技术服务业百强企业。
	获评2023两化融合标准化工作先进集体。

1 励精图治，坚守初心

宝信软件始终坚信卓越的企业治理是确保公司长远发展的稳固基石。公司不断完善治理架构和治理体系，提升治理能力，坚守合法合规，深化 ESG 治理，积极倾听并响应各利益相关方的关切与期望，为公司的长期稳健成长提供有力保障。

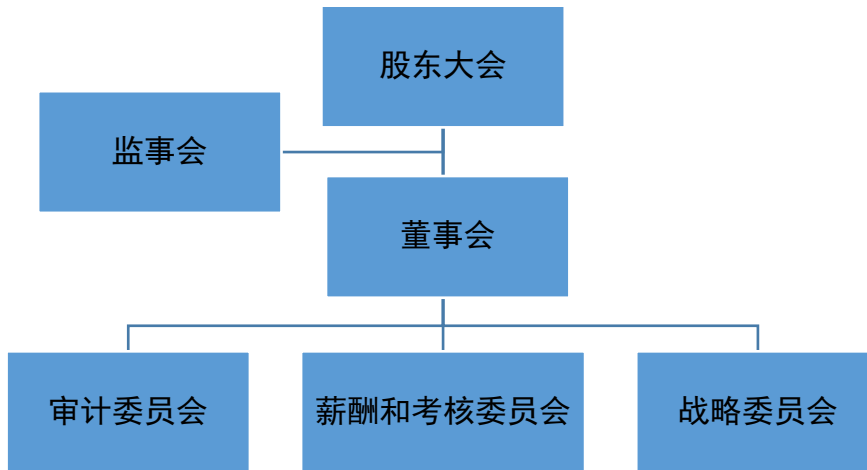
1.1 公司治理

1.1.1 治理架构

宝信软件着力构建定位准确、权责衔接、有效制衡的治理机制，坚持完善高标准、高透明度、高融合度的公司治理架构与治理体系。公司推进董事会多元化建设，促进多角度观点、多种行业经验的交流补充和融合，增强在面对不同风险和挑战下，董事及董事会识别、评估并管理风险和机会的能力，推动公司高效改革与发展。

宝信软件高度重视董事会的多元化组成，通过构建具备地域、性别、教育背景和工作经历多元的董事会，促进企业发展的多元化融合与活力激发。报告期内，宝信软件第十一届董事会共由 11 名董事组成，6 名独立董事中 3 名为女性董事，其中 1 名女性独立董事具备风险专业背景。宝信软件第十一届监事会由 3 名监事组成，其中含 2 名女性监事。

公司董事会独立董事在董事会下属专门委员会中发挥重要作用。审计委员会及薪酬和考核委员会成员全部为独立董事，有效保证审计和考核的独立、公正。



宝信软件治理架构

1.1.2 合规经营

宝信软件不断深入贯彻落实依法合规经营理念，优化合规管理体系建设，全面提升法治央企的能力和水平。公司严格遵守《上市公司治理准则》《上市公司投资者关系管理工作指引》等法律法规，修订《合规管理办法》等管理文件，为公司合规治理提供指引与依据。宝信软件成立法治建设工作领导小组，全面领导和深入推进公司法治建设。公司成立合规管理委员会，加快提升依法合规经营管理水平，保障企业持续健康发展。

宝信软件致力于强化合规管理职责，设立“规章制度、经济合同、重要决策”法律合规审核率 100% 的目标。同时，为全面加强公司合规管理能力，宝信软件积极提高员

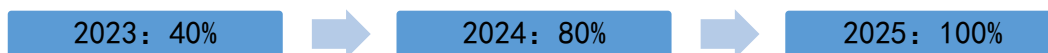
工的合法合规意识，部署开展公司全层级的合规管理知识培训、宣贯与考核工作，落实全员签署《依法合规经营承诺书》。报告期内，宝信软件已获 ISO 37301 合规管理体系认证。



ISO 37301 合规管理体系认证证书

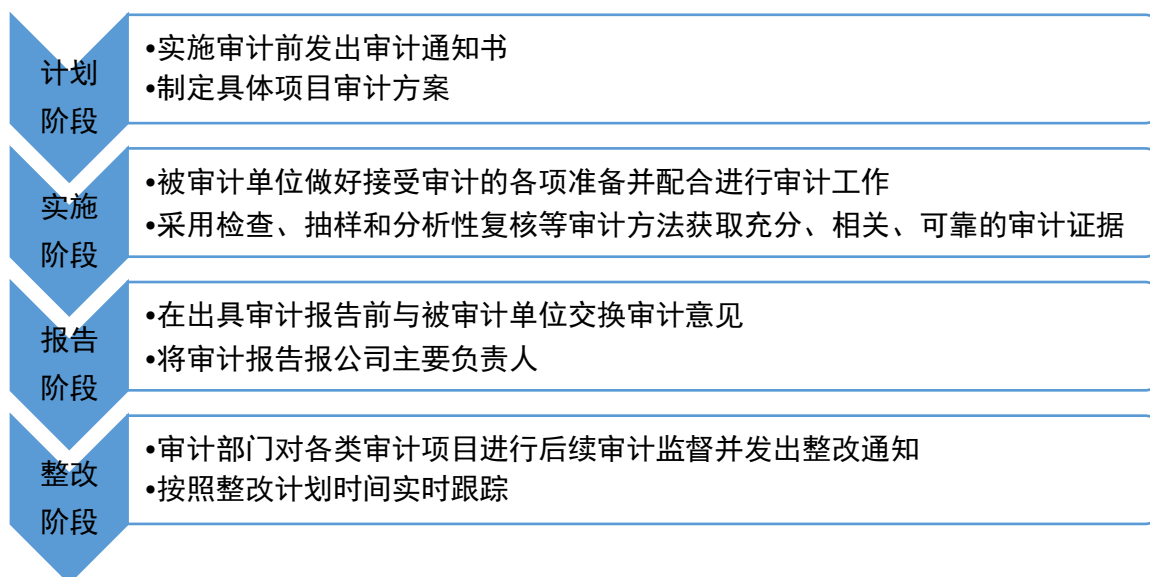
1.1.3 合规审计

宝信软件不断完善审计监督体系，优化审计机制与流程，制定《内部审计制度》《内部审计实施管理办法》《后续审计管理办法》等审计制度与管理办法，为不同审计内容提供详细指引与实施细则。公司针对审计工作设立合理而严格的目标，即 2025 年前针对全层级子公司实现 100% 内控监督评价覆盖。



宝信软件内控监督评价覆盖率目标

宝信软件坚持优化内审流程，提高内审与改进效率，健全审计整改长效机制：



宝信软件内部审计流程

宝信软件每年除开展经济责任、财务收支等常规审计以外，还积极开展内控专项审计、全层级内控评价，将安全、环保、员工权益保护、廉洁管理等可持续发展要素纳入内控评价，以满足审计工作目标要求，促进内控体系能力建设。

1.2 ESG 治理

宝信软件已建立公司 ESG 治理架构，并积极与利益相关方沟通 ESG 相关事宜。宝信软件董事会承担 ESG 管理方针、策略、目标制定，目标进度监督，风险管理以及 ESG 表现的最终责任，并负责审批 ESG 信息披露。公司各部门作为 ESG 日常管理的实施部门，配合开展相关工作。此外，宝信软件还将高管薪酬与可持续发展指标挂钩，重大安全及环境影响事件将作为其绩效考评事项而影响评价。

1.2.1 利益相关方沟通

宝信软件高度注重与利益相关方的积极沟通与合作，通过建立常态化与多元化的沟通方式，保持开放对话，充分了解利益相关方的意见及诉求。沟通渠道包括定期报告发布后的业绩说明会、对外的电话专线、回函回信、电子邮箱、投资者来访接待、外部网站等多种方式。此外，宝信软件积极与利益相关方进行面对面沟通，重视并参考投资者的意见、建议。

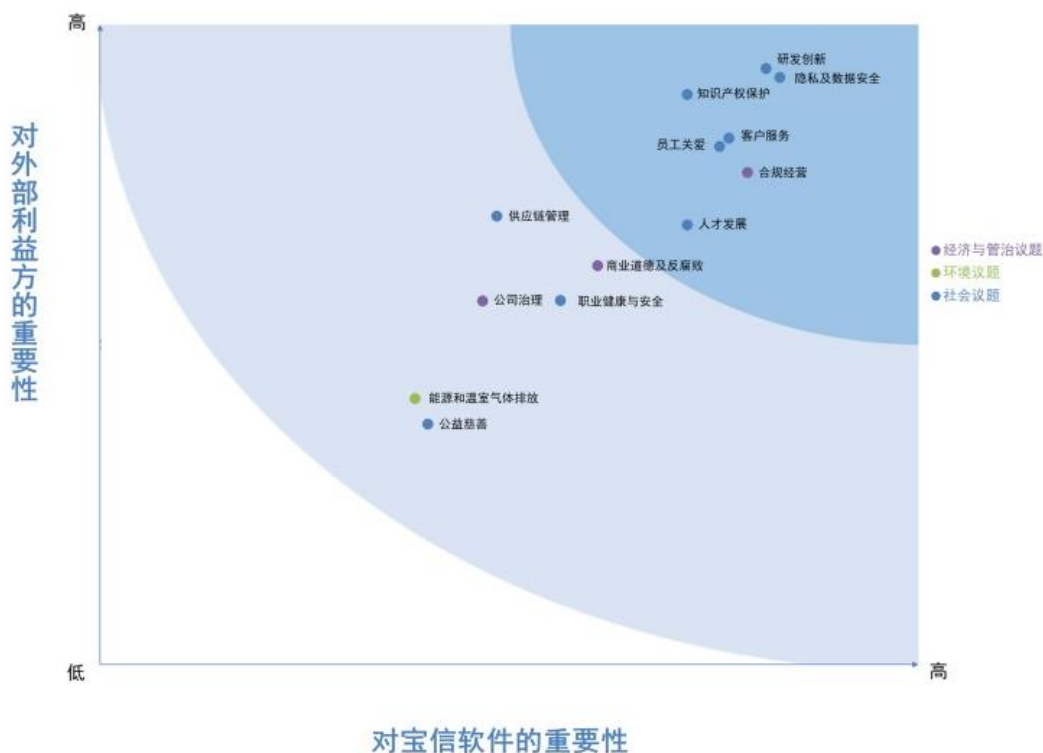
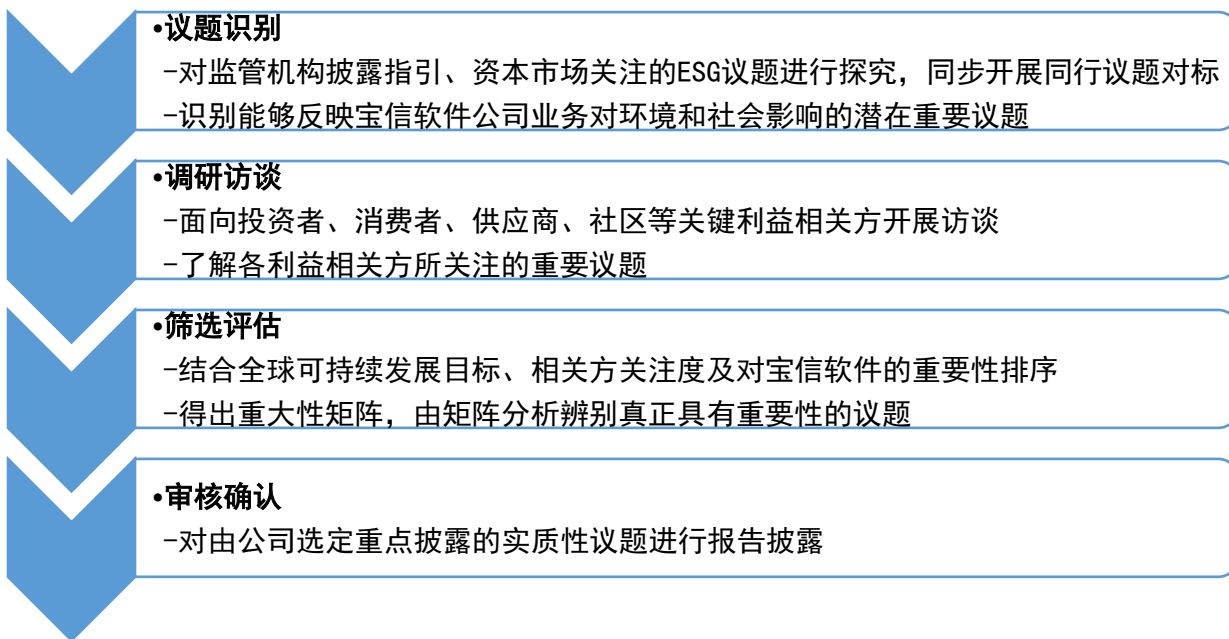
报告期内，公司识别出主要的利益相关方，包括员工、股东及投资者、政府及监管机构、供应商、服务商、承包商、客户、社区、行业协会及科研院校等。针对不同的利益相关方，宝信软件选择特定有效的沟通渠道聆听反馈与建议，包括现场调研、现场会谈、见面会、新闻稿、交流大会等。

利益相关方组别	关注议题	沟通渠道/反馈方式
员工	员工关爱 人才发展	各类员工活动 内部刊物 员工绩效考核 多媒体（微信公众号等）
股东及投资者	公司治理 商业道德及反腐败	股东大会 投资者见面会 业绩发布会 新闻稿/公告 现场调研 上证 e 互动平台
政府及监管机构	合规经营	现场调研 会谈
供应商、服务商和承包商	供应链管理	供应商资质审核
客户	客户服务 隐私及数据安全 研发创新	客户满意度调查 客户专线 官方媒体平台 客户大会/用户大会
社区	公益慈善	新闻稿/公告 各类公益事业
行业协会和科研院校	研发创新 行业共建	行业协会 展会

各利益相关方期望及沟通渠道

1.2.2 ESG重要性议题

宝信软件通过参考媒体报道、进行同行对标、开展深入访谈、对标 ESG 披露国际标准等方式，全面梳理 ESG 重要性议题。通过开展面向利益相关方的问卷调查，评估宝信软件各项 ESG 议题重要性排序，经管理层讨论并确认，最终形成重大性议题矩阵。矩阵包括 13 项 ESG 重要性议题，其中高度重要议题 7 项，中度重要议题 6 项。



宝信软件 ESG 重大性议题矩阵

1.3 廉洁管理

宝信软件高度重视反腐败工作，不断强化监督力量、创新监督方式，持续开展针对反腐败的管理、检查与风险防控等工作，有效推动廉洁作风建设常治长效。

1.3.1 廉洁建设

宝信软件严格规范廉洁从业要求，制定一系列反腐败管理制度，明确反贪腐管理的管理架构、举报流程、举报渠道与举报人保护权益。公司各部门、分子公司落实反贪腐的具体管理措施，纪检监察部联合法务与合规部、审计部等职能部门共同开展公司反贪腐的监督检查、线索核查、问题处置等工作。宝信软件设立公开透明的反贪腐举报渠道，及时针对收到的反贪腐事件或可能的线索展开调查，并依据《纪检监察机关处理检举控告工作规则》，对举报人采取严格的匿名保护措施，落实举报人的权利保护。对于实名举报，经查证属实，对问题处理起到重要作用或挽回重大经济损失的，可按规定对检举控告人予以奖励。

宝信软件反贪腐举报渠道

公司举报电话：021-20378803

公司举报邮箱：jiwei@baosight.com

举报件投递地址：上海市宝山区湄浦路 361 号 2 号楼 10 楼北 1010 室，邮编：201999

宝信软件反贪腐举报渠道

针对采购环节，宝信软件要求采购过程中所有供应商和采购员一并签署反贪腐反舞弊相关原则性承诺书，包括《廉洁协议》（物资采购、工程项目合同与廉洁协议双签）等，从采购环节源头杜绝贪腐事件发生。

1.3.2 廉洁教育

为强化廉洁风险防控，宝信软件坚持把纪律教育作为一体推进“三不腐”机制的重要环节，常态化开展警示教育与培训，持续宣贯廉洁从业要求，构筑廉洁“防火墙”。报告期内，宝信软件组织反腐倡廉专题宣讲教育 26 场，覆盖各级领导人员、管理者及员工骨干。此外，公司在内网开设“廉洁从业”专栏，针对各类违规违纪典型问题，编制全员纪法教育材料，并下发各部门要求组织全员学习讨论。

开展反腐败专题培训活动：提升管理人员反腐意识

报告期内，宝信软件全体纪检工作人员及各级管理者、敏感岗位人员参加“国企领导干部职务犯罪预防”线上专题培训班，培训考试合格率 99%；全体纪检工作人员参加“中央纪委二次全会精神解读暨纪检监察干部履职能力提升”线上专题学习，培训考试合格率 100%。

1.4 风险管理

面对复杂多变的市场环境，宝信软件坚持完善公司风险运营管理。公司深化全层级风险预防与管控，形成全覆盖的风险防控机制，促进风控体系水平夯实提升。

为规范宝信软件全面风险管理工作，明确风险管理的目标、基本原则、工作流程及相应的管理要求，公司制定《全面风险管理制度》，对风险管理的程序作出明确规范。公司每年编制全面风险管理报告，针对公司的重点风险进行识别并建立应对机制。宝信软件已形成以运营改善部牵头、各部门与分子公司配合工作的管理架构，全面展开风险防范与应对。

报告期内，宝信软件根据风险预判分析并结合公司发展战略与经营目标，识别、选取重点业务及突出风险点，确定公司年度重大风险。针对各重大风险，及时建立相应的风险防控机制与措施，从源头防范化解风险事件发生。

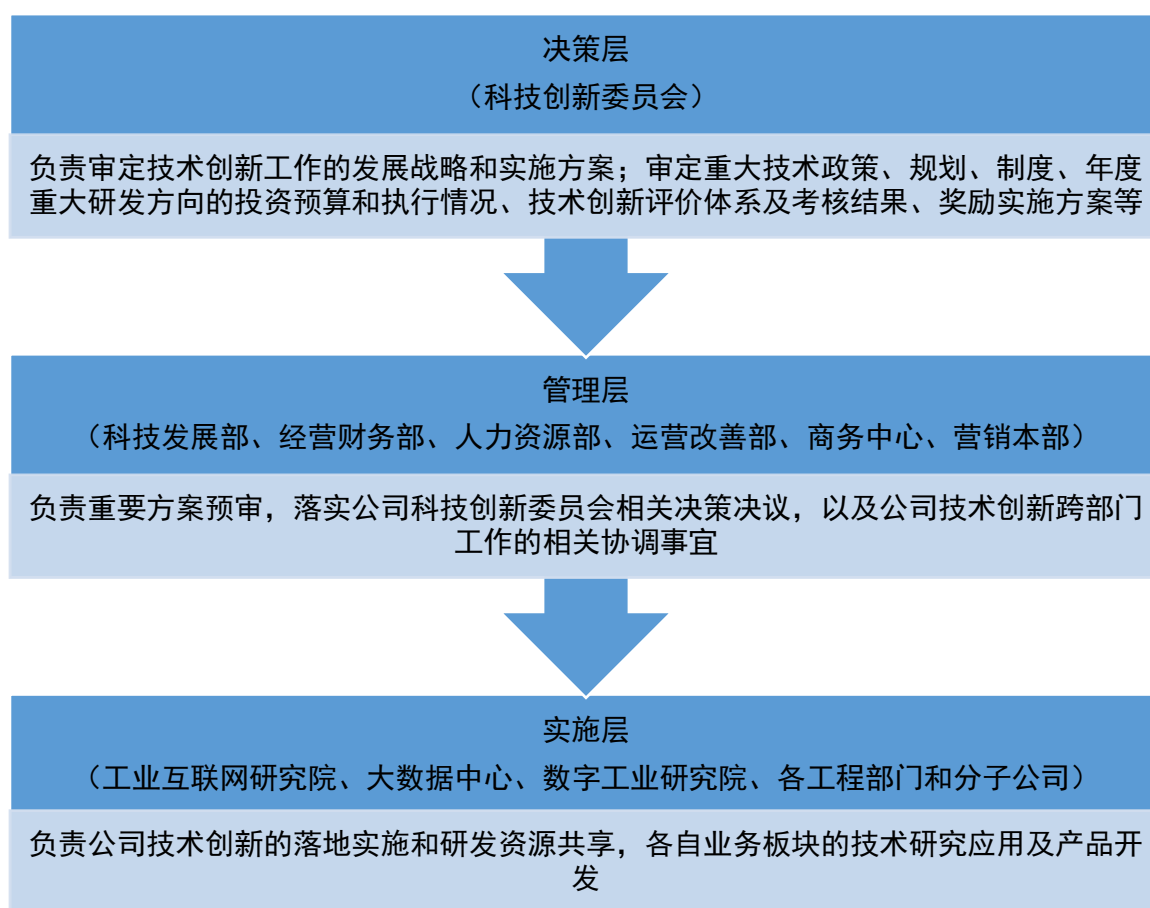
2 品质为基，开拓创新

宝信软件持续加大产品研发投入，提升创新能力，充分发挥资源禀赋优势，助力各行业数智化转型绿色发展。公司注重产品宣传和客户体验，践行负责任营销，完善数据隐私保护并打造可持续供应链，不断提升客户满意度。

2.1 产品创新

2.1.1 研发管理

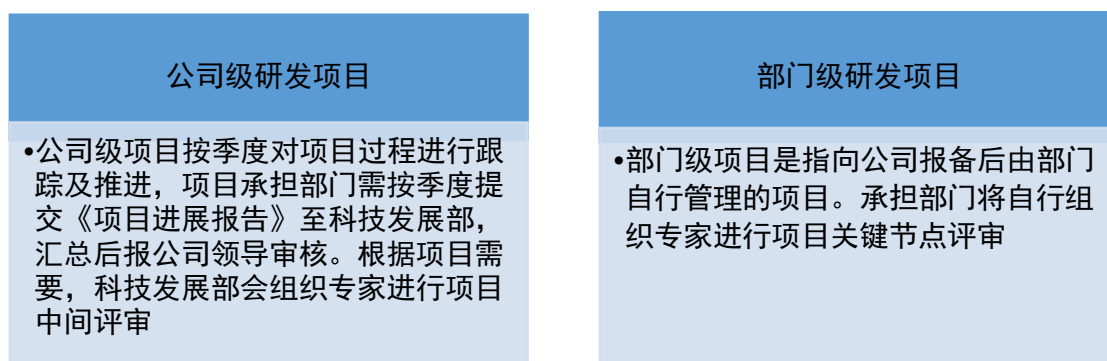
宝信软件坚持“一总部多基地”管控模式下的技术研发协同，已制定《研发项目管理办法》《自有产品管理办法》等管理制度，规范公司内部研发项目标准化流程，并明确相关部门的职责。公司设立技术创新管理架构，各相关单位根据公司统一部署，有序开展技术创新研发工作。



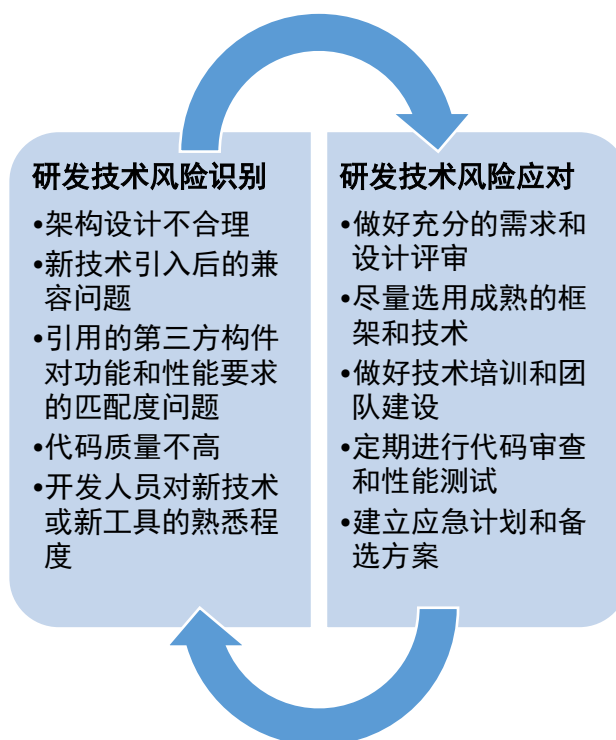
技术创新管理架构

研发风险管控

公司通过组织专家评审，对研发项目进行质量检查与风险把控。项目评审主要针对项目进度完成情况、人力资源及预算经费安排、项目内容及时间节点是否有重大变更等做出评估。项目组会对专家评审意见做出应答，对评审发现的问题进行变更或调整。公司通过严格执行研发项目管理流程，有效降低项目风险。



宝信软件研发项目分级评审



研发技术风险管理

研发投入

2023 年公司研发重点投入领域包括平台、大数据、AI²、PLC、工业机器人等，共投入研发金额 14.54 亿元，占营业收入比例为 11.25%，同比上升 0.36 个百分点。未来公司还将加大清洁技术资金投入，助力清洁技术的研发和业务拓展。

宝信软件努力建立并完善与公司行业特点和人才结构特点相匹配的激励机制，在研发部门中进一步推进薪酬与绩效强挂钩的管理理念，保证绩效优秀的研发人员得到合理奖励。除政府相关人才扶持补贴外，宝信软件为激励员工进行技术创新，还制定《技术创新评价奖励管理办法》，将公司技术创新奖励分为四个类型并明确奖励机制。

² 人工智能。

2.1.2 产品创新

宝信软件聚焦信息化、自动化领域的产品开发。报告期内，公司围绕“三重智慧——智慧制造、智慧服务、智慧治理”，积极探索新一代信息技术与传统产业的融合，打造创新应用，引领行业发展。宝信软件控股子公司宝信能源聚焦综合能源工业体系中的数字化智能化发展，提供综合能源平台建设、电力和碳交易代理、能源托管和节能整体解决方案，通过示范项目投入分布式光伏、储能电站、园区光储及微电网建设。

智慧制造

- 宝信软件在智能装备、智能产线和集控中心等方面打造了智能原料场、热轧智能车间、智能产线、冷轧黑灯工厂及硅钢智能工厂等一批标杆产线

智慧服务

- 宝信软件围绕产业生态圈，以工业互联网的平台化和大数据中心的数据融合贯通助力产业协同
- 宝信软件打造钢铁交易、物流、金融、工业品、原料、设备远程运维等产业生态数字化平台，创新商业模式，逐步实现产业要素的全链接，重塑产业生态圈

智慧治理

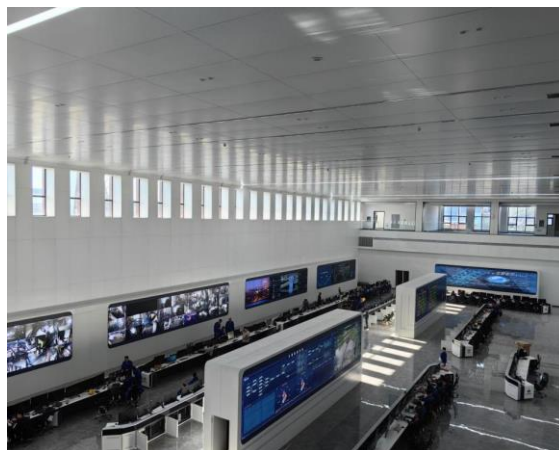
- 宝信软件运用数字化、智能化手段，构建国有资本投资公司智慧治理新平台，寓监督于管理，逐步打造精准、实时、智能的穿透式监督体系

宝信软件打造信息技术与传统行业相融合的应用

智慧制造：本钢集控中心建设

宝信软件助力本钢板材炼铁总厂智造中心建设，通过远程集中操作监控与一体化智能管控系统的运行，大幅提升工序间的协同性、生产的稳定性，有效提高操作人员的生产效率。

依托智造中心的计算机基础应用、智慧作业系统、高炉智能操炉系统、数字铁水等创新应用，可实现支撑工序生产、提升系统效率并降低炼铁能耗，从而创造可观的经济效益和社会效益。



远程集中操作监控室

智慧服务：宝武集团智慧人力资源系统(简称：BWHR)

宝信软件打造 BWHR，通过产品化、云服务等方式，为客户提供组织管理、核心人事、规划招聘、合同管理、薪酬福利、个税管理、党费管理、人工成本与在线支付等人力资源综合服务。

为提高员工满意度，减少纸质材料流转造成的资源浪费，BWHR 还上线员工收入证明、员工离司签证、员工电子劳动合同等功能，实现电子化流程管理，减少纸张的使用，降低人工处理的人力成本。

智慧治理：集团型穿透式监督系统

宝信软件运用大数据和人工智能技术，以一套体系、一套标准、一套逻辑，基于内外数据融合贯通及各类业务规则，对集团型公司的“资本运作”、“资产经营”、“生产运营”三层运作体系进行穿透式风险防控和监督，提升企业现代化治理能力。

报告期内，宝信软件在产品研发方面所获主要奖项如下：

时间	亮点奖项
2023 年	宝信 MES 软件入选国家工信部“2022 年工业软件优秀产品名单”。
	宝信软件“钢铁企业工业信息安全运营中心建设方案”“钢铁企业全流程数据治理架构方案”及“智能化料场配套堆取料机无人化系统”等三项产品被评为“2022 年度钢铁行业智能制造解决方案优秀解决方案”。
	“宝信工序质量管控软件”“宝信企业安全生产管理软件”等两项产品入选中国电子信息行业联合会发布的 2022-2023 年优秀创新产品推荐目录。
	与宝钢联合申报的“热轧 1+N”“智慧铁水运输”分获中钢协第四届智能制造创新大赛二等奖和三等奖。
	宝信冷轧智慧排程系统项目获上海市工业互联网协会 2023 年工业软件创新案例竞赛二等奖。
	“宝信化工生产制造执行软件”“宝信科技创新管理软件”及“宝信冷轧多元数据对齐软件”等三项产品被中国软件行业协会评选为“2023 年度优秀软件”。
	“宝信 xIn ³ Plat-Control 软件”获评“2023 国家工业软件大会领先工业软件”。
	宝信软件承担的宝钢股份智能铁水运输系统喜登“2023 年《财富》最具影响力物联创新榜”。

2.1.3 资源增效产品

公司依托在信息化、自动化、数智化方面的专业技能储备，发挥自身优势，全力推进以钢铁企业为代表的制造型企业实现工艺优化、精益管理，以智慧制造提升资源利用效率，实现资源价值最大化。

氢气尾气回收项目

2023年6月，由宝信软件承建的八钢轧钢厂冷轧氢气尾气回收项目成功投运。本项目将罩式炉原来排放的废氢气进行回收处理，将氢气尾气过滤纯化后继续供给罩式炉机组使用。项目中的核心设备氢气回收装置由宝信软件设计并供货。同时，宝信软件对罩式炉软件进行适应性改造，对氢气回收设备和罩式炉进行统一监控，实现氢气使用效率大幅提升。氢气回收机组投用后，罩式炉可实现氢气循环利用70%以上，年节约氢气量约84万立方米，并减少二氧化碳排放，经济效益和社会效益显著。



氢气回收罩式炉机组

热风炉技术优化项目

宝信软件自主研发的热风炉优化软件，采用模糊推理和自适应等技术，在不同烧炉阶段自主克服外界波动，实现烧炉控制策略的自动调整，通过空燃比实现快速寻优和流量优化控制。在最低设备要求下，仅依赖常规检测仪表，该产品可确保烧炉过程始终处于最佳配比燃烧状态，提高送风温度或降低煤气消耗，实现炼铁工序低碳节能、降耗降本的目标。通过该产品可实现节能4%以上，单个高炉热风炉每年可节省高炉煤气1,300万立方米以上。

加热炉煤气高效利用项目

宝钢股份热轧厂三条产线的加热炉均使用混合煤气加热。由于加热炉在高、低负荷及定修期间煤气用量差异巨大，固定的热值及煤气压力导致炉体在高负荷时加热能力不足，而在低负荷时又因空燃比失衡或最小煤气用量限制等原因，使炉温无法降到最低保温温度，从而造成煤气浪费。宝信软件通过对各煤气站控制系统软件进行适应性改造，使得各加热炉在不同的生产工况下，其煤气供给能以不同的热值、压力、最低流量进行自动匹配并调节，从而提高燃烧效率。



煤气站控制系统界面

智慧水生态管理项目

宝信软件开发的水生态系统，完整覆盖水分布、水平衡、水跟踪、水计划、水质量、水成本等业务管理，通过建立水系统运行数据模型，可动态跟踪取水、制水、供水、用水、排水全过程，实现源头智慧管控。

系统将数字化监控与智慧应用一体化结合，为能源生产、数据组织、设备管理、远程诊断、数字仿真等业务需求提供全面、无缝的智慧解决方案，从而增加流程可视性，加强系统扩展能力，提升智能制造水平。



水生态系统运行模式

2.1.4 知识产权保护

宝信软件制定《知识产权管理办法》，全面落实技术创新过程中的知识产权保护管理，保障公司及员工的合法权益。报告期内，公司共申请专利 196 项，专利授权 62 项。其中包括：



《一种铁水脱硫工艺流程实时监测预警系统及方法》



《工业大数据可视化系统及方法》



《厂区内燃机车自动控制系统及方法》

部分发明专利

2.1.5 推动行业发展

宝信软件不仅立足自身发展，还将目光聚焦于整个行业，推动行业稳步前进。

参加行业协会

宝信软件积极投身相关行业协会及学会工作，截至报告期末，公司共加入各类行业协会、学会、联盟 68 家，并承担部分协会的会长、理事长、副理事长工作。公司积极发挥行业核心地位优势，组织、配合行业协会开展政策宣贯、基础调研、技术研究等工作，为国家政策的编制、发布和实施发挥承上启下的关键作用。同时，公司通过协会通道，积极向政府提出行业诉求，为同业企业解决经营难题，为推进和引领行业科学发展作出贡献。

公司近两年新加入的技术相关联盟及协会：

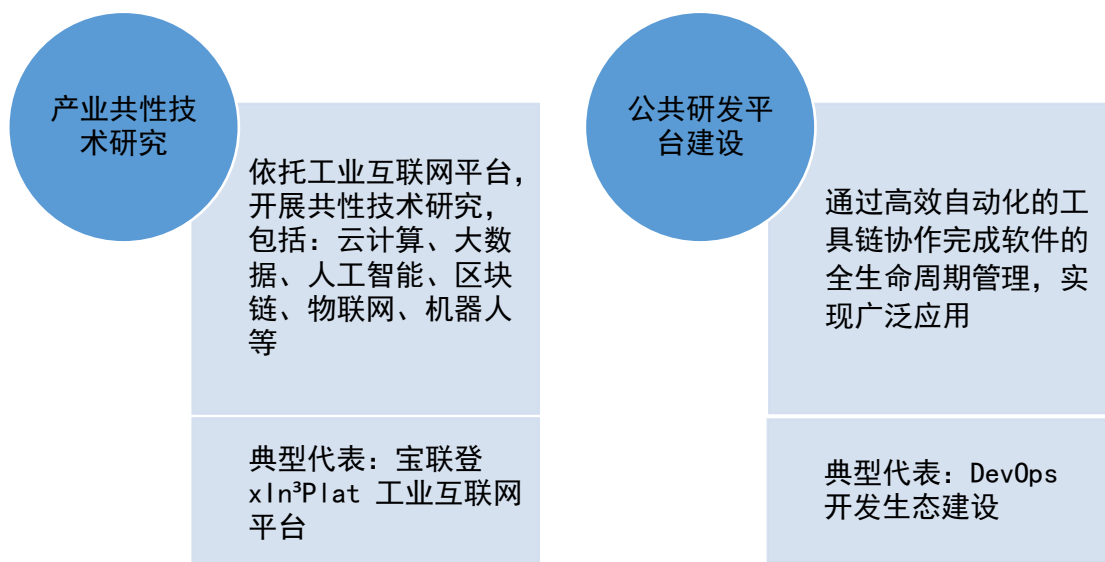
行业级	全国钢铁行业智能制造联盟
	中国地理信息产业协会
	中国建材市场协会矿渣粉应用分会
	中国上市公司协会及其信息与数字化专业委员会
	中国城市轨道交通协会信息化专业委员会
上海市	上海市数商协会
	上海医药行业协会
	上海市机械工程学会物流工程专业委员会
	上海市企业技术中心创新联盟
创新中心以及工作委员会	中国工业互联网研究院牵头的能源工业互联网联合创新中心
	中国电子技术标准化研究院牵头的数据字典工作委员会
	TC28 全国信息技术标准化委员会融合技术和应用标准工作组

行业标准制定

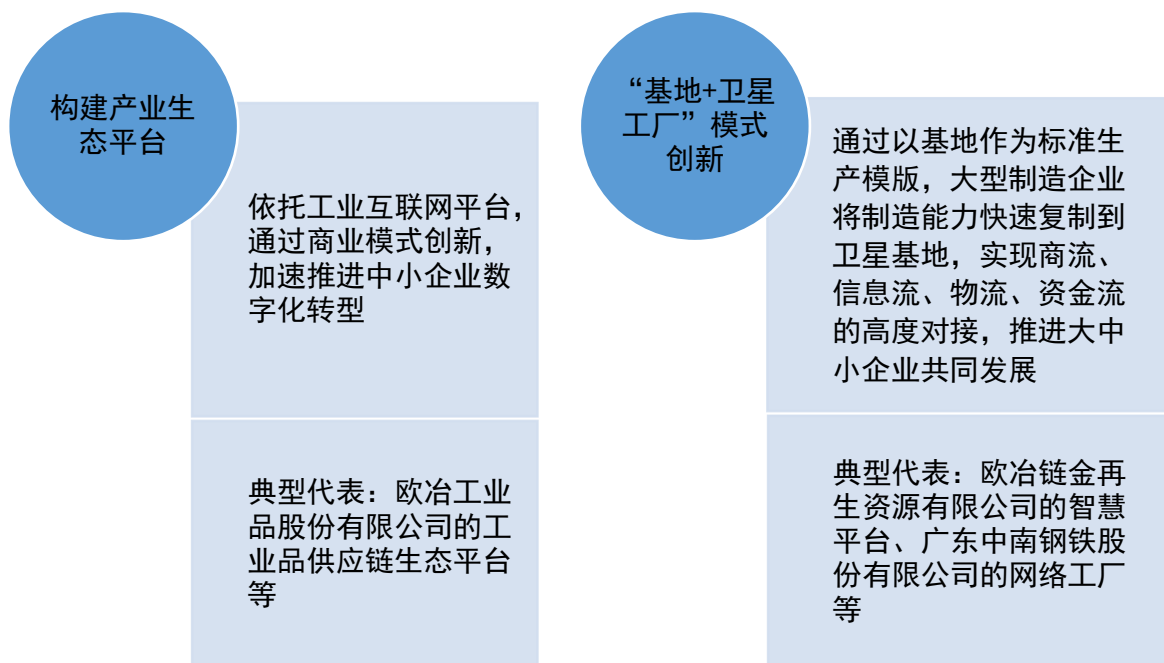
宝信软件参与编制由中国电子技术标准化研究院主导的《制造业数字化转型路线图》，牵头《系统与软件工程 功能规模测量 MkII 功能点分析方法》《钢铁行业工业互联网应用功能架构》《钢铁行业智能工厂集控中心建设要求》等一批标准的编制。在行业内率先提出云边协同、管控一体、IT 和 OT 融合的工业互联网“云、边、端”体系架构，引领行业发展。报告期内，宝信软件共参与发布 9 项国家标准，参编 4 项工业互联网平台国家标准和 1 项两化融合国家标准。此外，公司还协调 2 项行业标准完成立项，并获评 2023 年度 TC573 两化融合标准化技术委员会先进集体。

产业生态圈建设

宝信软件以客户为中心，以服务为核心，推进与产业链上下游融合，通过共建共享产业生态圈，实现产业、行业内外大中小企业融通发展。



宝信软件通过公共平台提升行业技术能力



宝信软件构建产业生态帮助中小型企业发展

2.2 数据安全与隐私保护

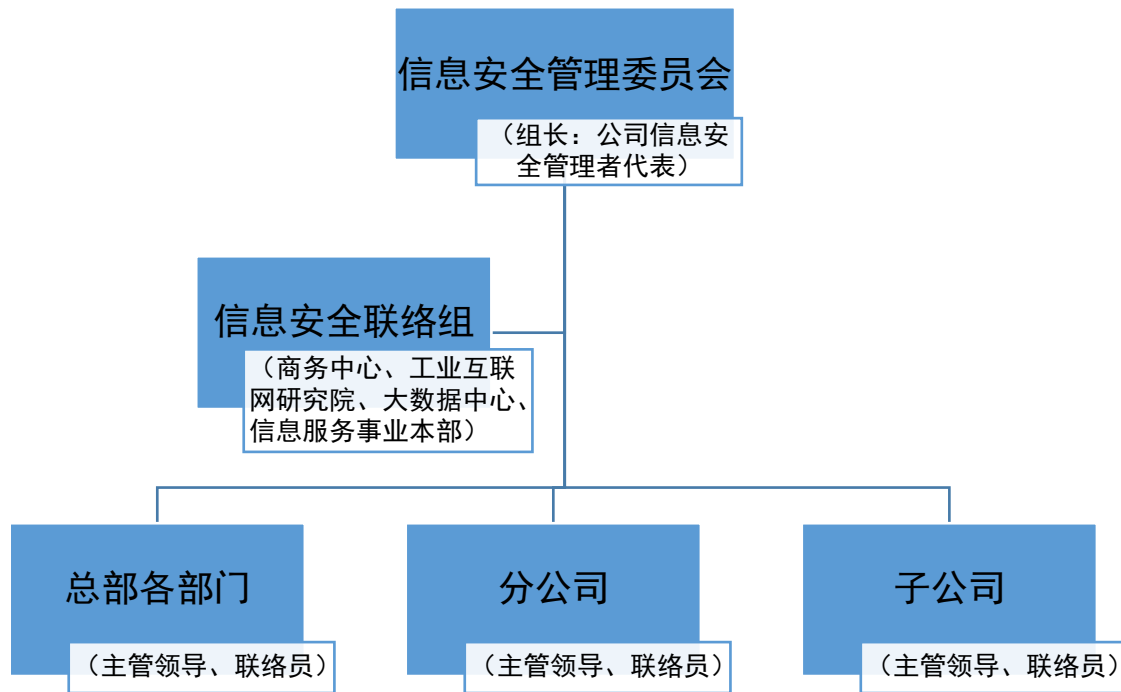
2.2.1 数据安全

宝信软件高度重视数据安全，持续加强数据保护能力建设及应用，为客户及自身提供全方位数据安全保障。

信息与数据安全管理体系

宝信软件高度重视公司网络与数据安全能力建设。公司严格遵守《中华人民共和国网络安全法》《中华人民共和国数据安全法》《中华人民共和国信息保护法》等法律法规要求，建立了完善的数据安全管理体系。公司制定《信息安全管理职责程序》《网络安全管理办法》《信息资产识别与分类管理程序》《信息资产风险评估与管理程序》《信息标识与处理程序》《访问控制管理程序》《宝信软件网络访问管理办法》等信息安全与数据保护制度，全面管理公司所有业务范围内的数据保护和信息安全工作，持续升级数据安全防护体系。

宝信软件成立信息安全管理委员会作为信息安全的最高决策机构。公司副总经理为信息安全工作的最高管理层，监督公司整体信息安全管理体的运营。委员会下设信息安全联络组，负责信息安全日常维护管理以及信息安全问题的上报与处理。此外，由总部各部门、各分子公司负责信息安全和管理体系的有效执行。公司实时监测内部系统及网络平台的数据安全，定期发布《宝信软件安全监测月度分析报告》。



宝信软件信息安全管理架构

保护技术部署

宝信软件采取多项访问控制及数据加密措施对敏感数据进行保护，对客户信息和重要数据采取网络加密传输或数据脱密处理。

访问控制



- 基于工业互联网平台套件，开发页面、按钮、表、API等对象的访问授权功能。
- 基于db2内置权限管理功能，开发行级授权功能。
- 基于TSDB、OSS内置权限管理功能，开发时序数据、非结构化数据授权访问功能。
- 宝信重要信息系统和网站均已接入中国宝武统一认证系统，用户账号和授权都基于统一的宝武通行证账号，根据业务需要进行“最小化”授权。

敏感数据保护



- 基于云访问安全代理的数据存储加密技术。通过部署插件及拦截解析等方式，对敏感数据加密后存入数据库。
- 基于云访问安全代理的数据脱敏技术。通过部署插件及拦截解析等方式，对敏感数据脱敏后在前台展示。

审计与认证

宝信软件每年至少开展一次数据安全审计，全面识别信息安全风险，并依据审计结果评估安全隐患，督促各部门及时整改和提升，形成信息安全管理闭环。同时，公司积极开展信息安全认证工作，目前已通过 ISO/IEC 27001:2013 信息安全管理体系认证，并按年度进行体系复审。此外，宝信软件多个信息系统已获得上海市信息系统安全三级保护备案。



ISO/IEC 27001:2013 信息安全管理体系认证

应急回应机制

为预防重大信息安全事故，确保公司在突发事件来临时能高效、及时作出响应，宝信软件已建立成熟的组织指挥体系，由公司领导担任负责人、各相关职能部门和分子公司共同参与网络攻防演练。同时，公司搭建网络安全态势感知平台，对信息基础设施、互联网出口等实施 24 小时监测预警，通过常态化运营，及时发现并快速处置安全风险。报告期内，公司已开展 2 次信息安全演练，未发生信息安全重大事故。

安全演练活动

2023 年 7 月，宝信软件进行了网络安全攻防演练，对通过网络安全态势感知平台监测到的网络攻击，按照“先遏制，再分析”的原则，加快应急处置，联防联控封禁 IP 攻击源。在快速完成事件应急处置的同时，对监测到的事件进行研判，分析攻击者入侵途径并做好溯源取证工作，将演习指挥与常态化运营流程相结合并高效运行。

信息安全文化建设

宝信软件定期向员工开展信息安全及数据保护赋能培训，确保其理解并遵守相关制度。公司通过线下专题研讨及培训、线上课堂等多种形式，贯彻落实信息安全宣贯，内容包括网络安全意识与个人信息保护、信息安全风险防范等，为公司信息安全保驾护航。

2023 年，公司多次开展信息安全培训，培训人均时长 16.5 小时。

2023 年度信息安全线上培训

根据信息安全管理体和网络安全管理体系的要求，宝信软件于报告期内组织年度网络安全线上培训和网络安全攻防演练专题培训。公司围绕网络安全意识与个人信息保护、信息安全风险防范等主题开展培训，持续提升员工意识。



信息安全培训

2.2.2 隐私保护

宝信软件坚信客户隐私保护是企业与各方建立信任的基石。公司高度重视用户隐私保护工作，制定《平台隐私政策》，并建立完善的隐私数据管理体系，切实保障用户的访问权、删除权、更正权以及对个人隐私数据的控制权。

个人隐私保护

- 开发、测试人员操作个人信息数据时，对个人敏感数据进行脱敏处理
- 个人有权取消选择第三方信息共享，有权查阅、更正和删除其个人信息和数据的相关内容

获取用户同意

- 提供用户个人隐私保护服务协议等相关内容，在用户阅读并同意后，方可进行相关的操作和使用

最大限度减少数据收集和保留

- 根据用户具体需求，结合项目情况制定相应的留存期限和机制，秉承最小化收集原则
- 公司承诺不从第三方收集法律要求除外的个人数据
- 对个人信息数据进行相应管控，个人数据只保留在个人终端，可进行数据流转监控
- 对于归属于公司的信息资产，按“最小必要”原则进行收集，并按“时间最小化”原则予以保存
- 依据公司《平台隐私政策》的规定以及法律强制要求的留存期限规定设置保留期限，并在注销账户或终止运营后立即删除个人信息

隐私保护举措

此外，宝信软件同样要求供应商遵循高标准的隐私保护要求。公司在设备采购合同中设置关于保密相关内容的条款，同时，要求所有外包服务均需签订安全协议和保密协议，该协议作为采购合同重要附件。

对乙方因执行本职工作而获取、掌握的甲方任何口头或书面的保密内容，乙方不得利用该保密内容从事任何与工作无关的事情，并应当妥善保管可能接触到的书面保密资料，任何保密内容均不得披露、允许第三人使用。

乙方不得用任何形式复制属于保密内容的资料和信息，不得用任何形式使用保密内容的资料和信息用于任何个人和商务操作。

乙方的保密责任不因双方合作关系的终止或变更而消除。乙方需保障甲方在使用其产品、服务及其任何部分不受到第三方关于侵犯知识产权的指控，任何第三方如果提出侵权指控，乙方须与第三方交涉并承担由此引起的一切法律责任和费用。

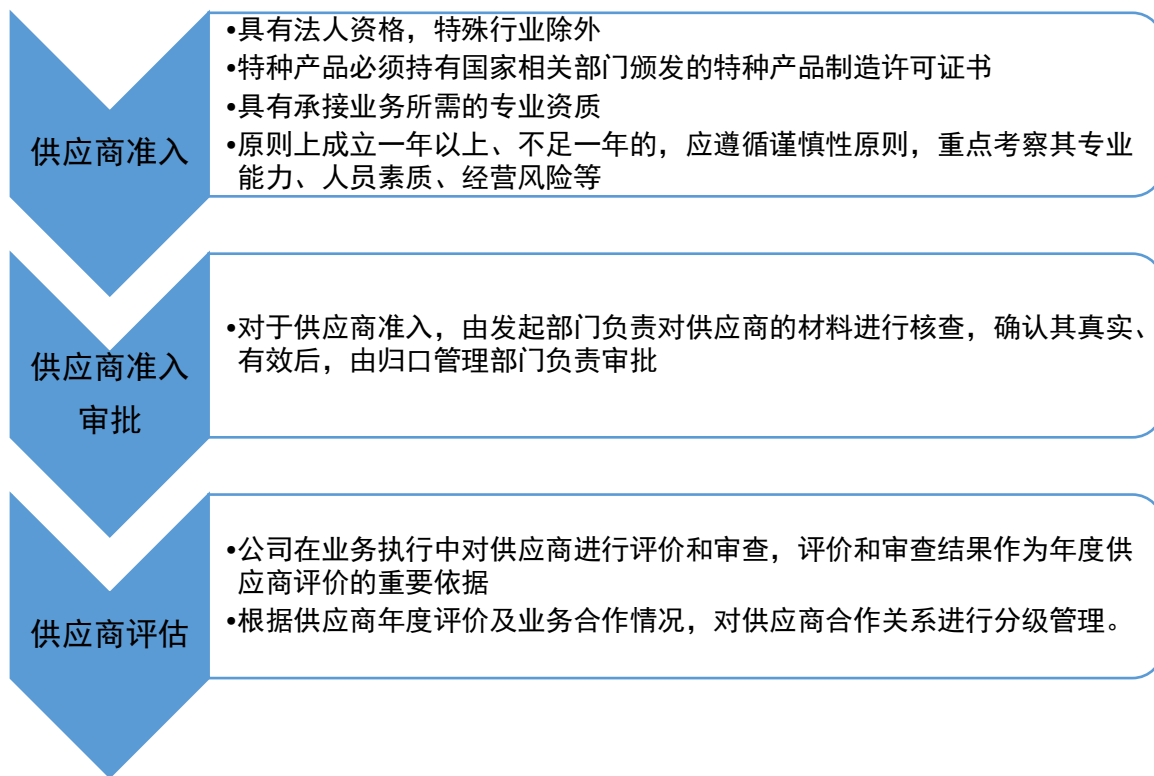
设备合同保密和侵权条款

2.3 负责任供应链

公司深刻认识到良好的供应链管理对于提供优质服务、促进企业发展具有重要意义。宝信软件高度重视与供应商协同发展，秉承公平透明的合作宗旨，构建坚实的伙伴关系，共建合作共赢的价值链生态，引领产业链可持续发展。

2.3.1 供应商管理

宝信软件严格遵守运营所在地相关法律法规，已制定《供应商管理办法》《招标管理办法》《工程项目供应商管理细则》等多项管理制度。公司通过系统化、规范化的方式管控供应商，明确供应商准入、评估确认、终止合作等各个环节的全生命周期管理流程，持续赋能供应链建设。



供应商筛选和评估流程

截至报告期末，宝信软件合格及优选供应商共计 1,494 家。

责任供应

宝信软件高度重视供应链的廉洁合规，致力于打造公平公正、携手共赢的供应链合作体系。公司不断向供应商传达恪守商业道德的企业理念，共建负责任供应链。公司设立了阳光采购达到 100% 的目标，对于不属于应招标范围的采购业务，通过阳光采购平台公开、科学地开展采购工作。同时，宝信软件要求供应商按规定要求签署廉洁协议，做到应签尽签，并开展巡察和审计，规范供应商行为。

供应链能力建设

宝信软件通过建立战略合作的方式，培育战略供应商，并控制供应商数量合理增长，对其进行专业化整合，提升供应商围绕宝信软件发展方向提供产品和服务的能力。报告期内，宝信软件与多家供应商建立了战略合作，并对所有供应商提出资质能力要求，督促供应商聚焦能力提升。

此外，宝信软件积极承担社会责任，对民营企业和中小微企业进行专项扶持。公司在供应商拟选中对民营、中小微企业和国有企业、外资企业一视同仁，在采购合同执行中优先保障对民营、中小微企业的支付需求。

2.3.2 绿色供应链

为推动绿色供应链建设、促进可持续采购，宝信软件积极推行供应链数智化转型，不断提升供应链效率。

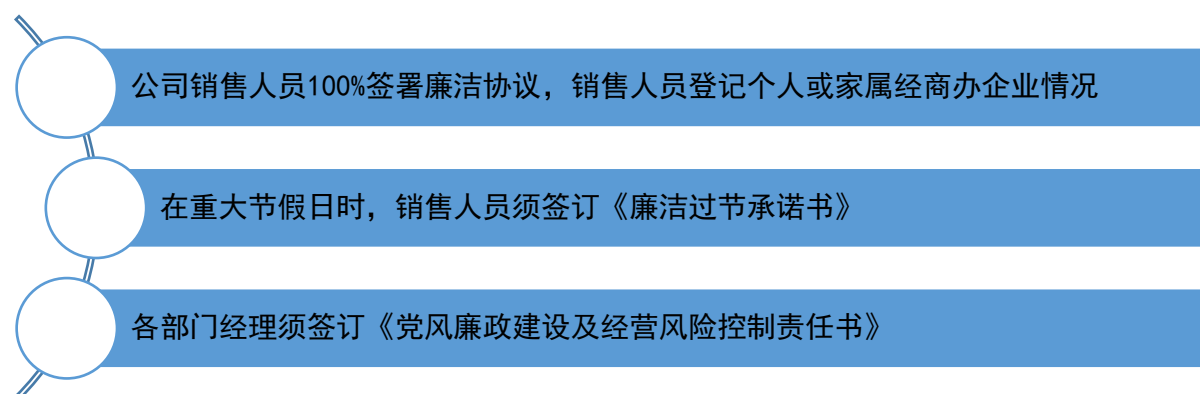
公司通过打造采购供应链微笑曲线，梳理并优化采购业务相关节点流程和管理体系，在此基础上通过数智化手段迭代升级系统功能。通过以多系统联通采购供应链各

方，实现了从采购需求策划、计划申购、采购商务流程、合同电子签署、采购合同备案到执行各环节的全流程无纸化协同。

2.4 竭诚服务

宝信软件始终以客户为中心，以服务为核心，制定《客户资信管理办法》《宝信总代表制管理办法》等制度，全方位服务客户需求，以高标准、严要求实现交付质量要求，为用户创造更优价值。

在客户服务管理方面，宝信软件始终坚持营销过程合规性，并秉持诚信、透明的原则开展客户服务活动，以确保客户权益得到充分保障。



合规营销举措

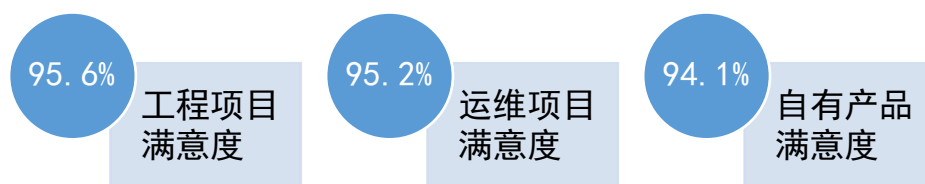
客户诉求回应

宝信软件已建立《顾客投诉管理》等客户投诉处理标准，规范顾客投诉的受理、处理和解决跟踪过程，高效回应客户诉求。

客户满意度管理

宝信软件通过建立全方位的客户关系管理体系，优化客户服务体验，不断提升客户满意度。公司建立了《客户满意度的测量和分析程序》，通过对客户满意度的调查和分析，不断满足客户当前和未来的需求和期望，从而持续改进管理体系，提高公司竞争力。

2023年，宝信软件开展客户满意度调查，结果如下：



3 绿色发展，山水长青

宝信软件牢固树立“绿水青山就是金山银山”的理念，持续开展互联网 + “双碳”研究，积极提升能源管理水平，助力客户开展绿色生产，提高资源使用效率，降低能源消耗，推动行业绿色转型。

3.1 环境管理

为贯彻执行《中华人民共和国环境保护法》《中华人民共和国节能法》《中华人民共和国大气污染防治法》等法律法规，宝信软件制定了《环境保护管理办法》《环境保护事件问责管理办法》《环境保护合规性管理办法》《环保事件管理办法（重大突发环境事件应急预案）》等一系列管理制度，管控自身运营过程中的环境风险，落实企业环保责任。



ISO 14001 环境管理体系认证证书

宝信软件通过了 ISO 14001 环境管理体系认证，并且每年由上海质量体系审核中心对公司开展年度监督审核。报告期内，宝信软件未发生任何环境违规事件。

排放物管理

宝信软件在生产运营过程中不产生废气及工业废水，办公运营过程中产生的污水经处理达到《污水综合排放标准》。同时，公司依据《一般固体废物分类与代码》对运营过程中产生的废弃物进行分类、回收、处置。

3.2 “双碳”建设

3.2.1 碳排放管理

宝信软件积极响应国家“双碳”战略，成立碳中和专项推进工作组，形成以安全能环部统一协调推进、各二级单位配合执行的组织架构，推进公司节能减排及“双碳”数智化工作。

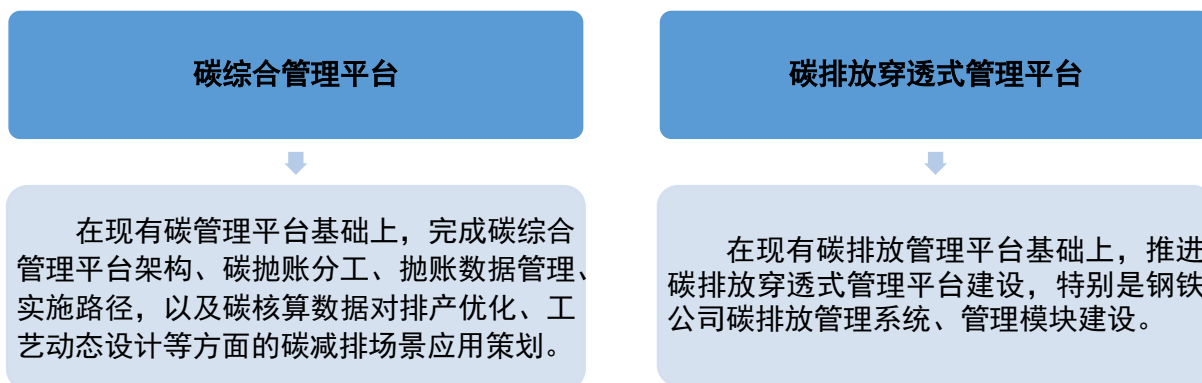
通过积极开展年度碳盘查工作，摸排、识别运营价值链上的重大碳排放源，公司逐步拆解并设立阶段性减碳目标，进一步开展全面、有效的碳排放管理。

宝信软件严格管理自身运营产生的温室气体排放，每年开展年度碳排放内部核算，同时由上海市能效中心对公司温室气体排放情况进行外部核查，确保温室气体排放符合国家及上海市要求。过去三年，公司的温室气体排放强度呈现逐年下降趋势：

指标	单位	2021年	2022年	2023年
范畴一温室气体排放量 ³	二氧化碳当量 - 吨	163.68	163.68	163.68
范畴二温室气体排放量 ⁴	二氧化碳当量 - 吨	547,169.82	517,389.62	501,953.33
温室气体排放总量	二氧化碳当量 - 吨	547,333.50	517,553.29	502,117.01
温室气体排放强度	二氧化碳当量 /百万元收益	46.54	39.30	38.87

3.2.2 “双碳”应用平台

宝信软件基于工业互联网平台打造碳管理平台，以碳减排、碳交易为研究核心，加强减排项目开发力度，盘活资产，激活交易市场。经过前期调研、规划、建设和测试，项目一期已覆盖宝武集团碳市场参与主体，入驻控排企业 31 家。报告期内，宝信软件开展如下工作，赋能“双碳”建设：



3.3 能源管理

数据中心

随着国家大力发展数据中心产业，数据中心能耗在国民经济中的占比也在不断提高。在“双碳”背景下，宝信软件借助十四五发展规划和“东数西算”政策，将数据中心新建项目向华北拓展，充分利用当地能源充足和气候凉爽的优势，提高能源使用效率。此外，宝信软件还对数据中心进行升级改造，从软件、机柜的模块集成、电池

³ 范围一主要为天然气、汽油、柴油产生的温室气体排放。

⁴ 范围二为外购非可再生电力和外购蒸汽产生的间接温室气体排放，参考全国电网平均排放因子0.5703。

组优化供配、机房自然冷源利用等多角度进行优化和升级改造，使其整体能耗下降。报告期内，宝信软件节能技改总投入 0.97 亿元，能源使用情况如下：

指标	单位	2023 年数据
综合能耗总量 ⁵	吨标准煤	108,245.43
综合能耗强度	吨标准煤/百万元收益	8.38
清洁能源发电项目总量	兆瓦时	1,989

公司通过两个方面对数据中心进行能效改进：

提高基础环境供电子系统与制冷子系统的运行效率

- 通过技术使子系统选用的设备的本体效率、0~100%负荷效率变化曲线以及组成后的子系统均在负荷效率曲线的高效率区段运行。
- 冬季室外气温下降到某预定值后，机房室内冷冻水循环可以用板式换热器交换来自室外冷却塔循环冷却水中的自然冷量，从而停止冷水机组压缩机机械压缩电制冷，大幅度提升数据中心制冷子系统的运行效率。

电子系统源头的节能设计

- 确定所需采购设备的效率指标及受控能力后，在暖通的控制平台软件上设计高效率的控制策略，同时在运营与运维中通过清洗、调整、调优，使数据中心全生命周期运营实现高效率、低PUE值。
- 选用可以根据负载动态调整变频变压的CPU，且服务器所用开关电源为获得80PLUS的金牌认证，即电源转换率不低于90%的节能电源产品。

报告期内，宝之云罗泾 IDC 园区年均综合 PUE 值为 1.308。同时，按上海市新建数据中心导则确定的计算原则，该园区新建数据中心综合 PUE 均小于 1.3。

清洁能源

宝信软件持续规划绿电项目，推动清洁能源转型技术落地。公司提出“光、储、充、用”互济互补的协调控制策略，通过调控和平衡微电网内部电量、并网运行控制、带负荷进行并离网切换、定功率运行等策略，优化用电成本，最大限度地利用可再生能源，实现降低碳排放目标。截至报告期末，一期工程已建设使用光伏机组 4.6MWp，并规划总共建设 13.88MWp 光伏机组。

⁵主要能耗包括电力、汽油、柴油、天然气及其他能源消耗的折算综合能耗量，各地的能源折标系数由当地环保部门协调统计部门提供。

罗泾数据中心光伏建设项目

宝信软件以屋顶光伏发电及储能系统为基础，构建源网荷储一体化园区微电网工程，将光伏组件布置在宝之云罗泾 IDC 数据中心建筑屋面上方，建设光伏机组和 0.5MW/1MWh 的储能电站。一期工程于 2023 年 12 月并网发电，年均发电量约 810 万千瓦时，每年可节省标煤约折合 1,728 吨，对应可减少宝之云 IDC 数据中心二氧化碳排放量约 5,694 吨。

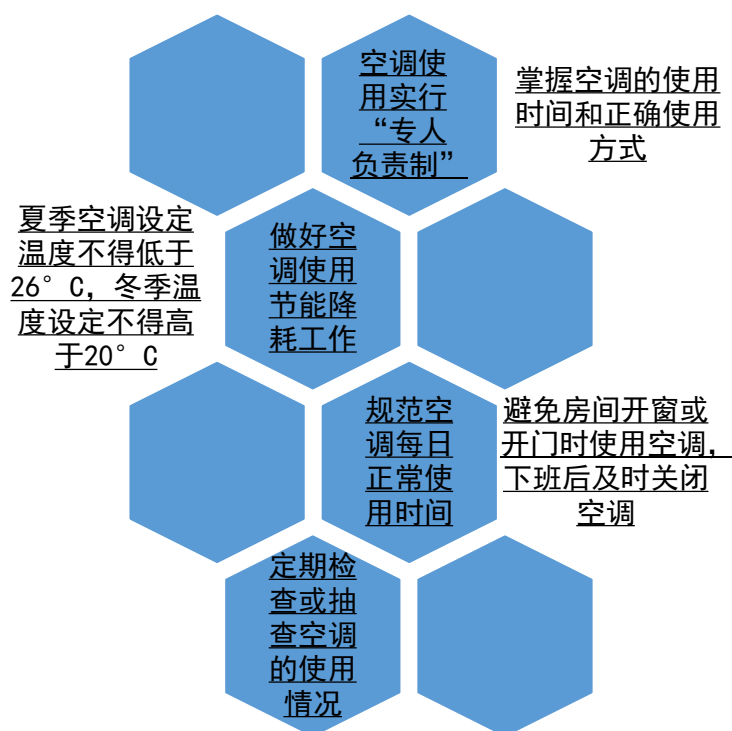


宝之云罗泾数据中心光伏项目一期工程局部

宝信软件通过产学研合作，推进新能源领域关键技术研究及产业化发展。公司与华中科技大学签署战略合作框架协议，依托华科大电气学院优质专业资源，全面开展新型储能、源网荷储应用等合作。

节能办公

宝信软件大力倡导绿色办公，培养员工环保意识，推行无纸化办公，鼓励绿色出行。公司办公楼均选用节能和感应灯具，并通过楼宇自控系统控制照明时间，减少不必要的用电。此外，公司下发了《关于新办公大楼空调及新风系统节能使用规定的通知》，对办公楼空调的节能使用进行了详细规定。



新办公大楼空调及新风系统节能使用规定

4 以人为本，协力同心

宝信软件深知人才是企业最宝贵的财富，将人才的成长与发展视为企业不断前行的核心动力。公司不断完善多渠道招聘机制，积极吸纳优秀人才；深化员工关怀，保障员工权益，重视员工发展，努力构建健康的职场氛围，与每一位员工共同努力，共建和谐家园。

4.1 员工权益

宝信软件高度重视员工权益，通过健全的员工权益保障体系，包括公平的薪酬、全面的健康保险等，确保员工在工作中得到尊重和关爱。同时，公司反对任何因性别、年龄、宗教、民族、家庭与健康状况等因素对员工进行差别化对待的歧视行为。

4.1.1 员工聘用

宝信软件严格遵守《中华人民共和国劳动法》《中华人民共和国劳动合同法》《中华人民共和国社会保险法》等相关法规，制定《员工招聘管理办法》等管理制度，明确合规、多元及平等的要求，以确保招聘流程的合理性和公正性。报告期内，签订集体协议覆盖率为 100%。

宝信软件明确禁止任何使用童工及强制劳动行为。为有效规避童工使用及强制劳动，公司在招聘过程中开展员工入职身份证件查验和信息系统登记等工作，保障员工及潜在候选人知悉公司相关规定。一旦发生违规事件，以零容忍态度严肃处理。报告期内，宝信软件未发生任何使用童工、强迫劳动事件。

宝信软件积极采用多样化的招聘策略，提前计划、按需配置、灵活应对，以确保有效吸引人才。报告期内，公司实施“量出为入、从紧把控”的进员策略。公司通过春季和秋季招聘活动，与高校紧密合作，吸纳优秀应届毕业生加入。在社会招聘方面，公司根据各部门职位需求，精准匹配符合需求的人才。针对公司已经确定的 PLC、机器人等新兴产业方向，进一步加大各类人才招聘力度。

截至 2023 年 12 月 31 日，宝信软件员共有员工超过 5,700 人，女性员工约占总员工数的 25%，女性管理层占比为约 14%。

4.1.2 薪酬福利

宝信软件致力于构建公平、透明的薪酬体系，制定《职位薪酬管理办法》，根据岗位价值设定基薪标准，依据员工绩效考评结果，实施年度调薪、发放奖金，确保为员工提供有竞争力的薪酬，激发工作的积极性，提升工作认同感及归属感。

宝信软件一贯重视每位员工的个人价值与贡献，坚持为全体员工提供完善的福利保障。在国家法定标准的基础上，公司为员工提供额外的福利保障，关注其身体健康和生活品质，同时践行社会责任。

保障类

- 社会保险、商业保险、上海市工会职工B类保障、意外综合团体保险、年度体检、住房公积金、补充公积金、企业年金

休假类

- 带薪公休假、带薪病事假、婚假、陪产假、育儿假、产假、生育假、哺乳假、孕检及保胎休息假

补贴类

- 餐补、节假日福利

此外，公司推行限制性股权激励计划，向公司核心管理及技术（业务）骨干员工提供参与机会，鼓励员工更加深入参与公司的长期发展，通过持有公司股权实现员工与公司共同成长的目标。报告期内，宝信软件完成第三期限制性股票计划的授予，共计超过 850 人。

4.2 培训与发展

人才的发展是公司稳步前行的重要基础，宝信软件积极为员工拓展培训与成长渠道，明确员工晋升机制，激励员工自主学习、成就职业发展。

4.2.1 职业发展

公司为员工建立清晰的职业晋升通道，提供广阔的职业发展空间。公司岗位分为管理岗位、技术业务岗位、操作维护岗位三大类，每个岗位类别设置职业发展等级和任职资格标准，便于员工明确个人发展方向，提升职业化能力。

为持之以恒地追求员工能力提升和绩效水平的卓越表现，宝信软件以公平公正的原则建立并完善员工绩效管理体系和晋升体系。公司以每一会计年度为考核期限，通过对绩效目标的分解并结合员工岗位职责与能力要求，采用季度跟踪及年度考核的方式对员工进行绩效全流程管理。

公司的年度考核采用 90°及 360°相结合的方式，由考核评价人根据评价对象的绩效表现与能力素质进行评价。评价结果也将反馈给员工并被应用于员工激励、人才开发等多方面，以此优化公司人力资源，实现员工与公司协同发展。

4.2.2 员工培训

宝信软件制定《职工培训管理办法》等管理文件，不断深化人才队伍建设，根据公司战略及业务发展需求，针对不同类别人才特点，制定员工年度培训计划，并根据计划实施培训课程及各类人才培养项目。

高端技术业务人才	<ul style="list-style-type: none"> 开展“宝信技术专家”评选、申报国家及省部级人才奖项、推进总监任期制调整等
管理者	<ul style="list-style-type: none"> 围绕公司战略发展与经营任务要求，不断强化经营管理人员能力，加强经营管理人员队伍建设
技术骨干	<ul style="list-style-type: none"> 开展职业能力提升专项培训、职称申报、PMP培训及考试等
青年人才	<ul style="list-style-type: none"> 实施校企合作培养计划、“信立方”系统化培养、师徒带教双导师计划等

员工差异化培养提升方案

报告期内，公司组织丰富多元的培训活动，开展各类培训时长共计 720,322.5 小时，全年培训 219,783 人次，人均培训时长 119 小时。

经营管理人员队伍建设：着力培养优秀企业家

按照专项培训与综合培养相结合原则，采用线上线下相结合的方式，选送优秀管理者参加“一校五院”干部培训及宝武集团管理人员履职培训等重点项目，积极推进各业务部门中高层管理人员领导力培训项目。

高端技术业务人才队伍建设：打造一流科技领军人才队伍

报告期内，公司完成第三批“宝信技术专家”评选工作，启动新一轮总监任期制年度调整工作，推进总监任期制管理及能上能下工作。完善“H 型”职业通道，畅通管理人才与技术业务人才交流力度。

青年人才队伍建设：实施新大学生入职培训及青年骨干训练营

为帮助新员工融入公司及团队，公司为新员工设计了“信立方”系统培训方案，除入职培训外，还制定三年期培养计划，实施师徒带教双导师计划。针对青年骨干，公司实施“信青年”青年创新训练营，全面提高青年骨干员工的表达能力、沟通能力和展示能力，以赛训结合的课程激发员工的创新意识，提升青年“软实力”。



新大学生入职培训

4.2.3 联合培养与学历选送

公司持续推进校企合作培养计划，与中南大学签订战略合作协议，共建特色化示范性软件学院。同时，成立宝信软件工程硕博士专项工作机构，实施宝信软件工程硕博士全流程管理。

宝信软件支持员工学历学位提升。报告期内，持续选送技术业务骨干在职攻读985、211 高校硕士或博士研究生学位。同时，也鼓励员工利用业余时间个人参加博士、硕士等学历（位）学习，并根据学历（位）进修奖励标准对其进行相应奖励。

4.3 健康与安全

宝信软件坚持“人民至上、生命至上”原则，坚持落实员工健康安全保障及教育，建立完善的安全管理体系和职业健康管理机制，全力为员工打造安全健康的工作环境。公司致力于为员工设立完善的健康保障制度，增强员工对公司的信赖与归属感。

4.3.1 健康安全管理体系

宝信软件严格遵守《中华人民共和国安全生产法》《中华人民共和国职业病防治法》《工伤保险条例》等法律法规，并已制定《管理者安全履职标准》《全员安全生产责任制》等管理制度。

公司建设以安全能环部牵头的“一总部多基地”安全管理体系，层层压实安全责任。针对生产经营和日常管理中可能发生的安全紧急事故，公司成立自上而下全层级应急处置工作组，编制针对消防疏散、防暑降温、防汛防台、伤害事故的应急处置预案，对职责分工、物资储备、应急响应的程序和措施进行详细要求与说明。报告期内，公司已获得 ISO 45001 职业健康安全管理体系认证。



ISO 45001 职业健康安全管理体系认证

4.3.2 隐患排查与防控

为全面严控安全隐患，加强对安全隐患的排查，公司不定期对各部门及子公司开展安全检查。报告期内，公司针对公司总部、梅山设计院、南京宝信、宝信数据、港迪电气、新疆宝信等进行安全检查，针对发现的安全隐患进行归类分析，并要求各单位及时整改。报告期内，宝信软件未发生安全生产事故。

安全隐患排查：公司总部危险源识别

2023年8月，针对工作环境变化，公司对总部进行危险源辨识和环境隐患识别评价。公司共梳理出危险源678个、环境隐患303个，制定出相应的管控措施，并对全员进行宣贯，确保为员工创造安全、稳定、舒适的办公和作业环境。

除了在内部进行严密有效的安全检查与防控，公司针对外部合作伙伴也已制定严格的安全要求。公司与供应商签署安全管理协议，并由安全能环部向其签发《安全生产许可证》，各项目单位负责审核其安全相关材料、实施安全培训教育并进行现场施工安全检查。

4.3.3 安全生产教育

公司坚持落实全员安全教育，开展多样丰富的安全培训宣贯以及安全应急演练活动。截至报告期末，员工安全受教育率达100%。

安全生产月：安全警示系列活动

2023年6月是全国“安全生产月”，宝信软件开展了安全生产月系列活动，通过组织推进“落实全员安全生产责任制”劳动竞赛、“反违章指挥、反违章作业”事故案例警示、安全意识公开宣贯等活动，进一步提高员工安全生产意识。



安全生产电视宣贯



安全生产月活动公示

安全应急演练：消防疏散演练活动

2023年9月，公司开展了消防应急疏散演练，当天共有约500名员工参与实地演练。通过本次演练，提高了员工应急响应能力，并检验了公司消防设施的有效性。



员工应急消防演练活动

4.4 沟通与关怀

宝信软件在关爱员工身体健康的同时，不忘关注员工的心理健康。公司通过不断优化办公环境、精心组织各类文化活动、为遇到困难的员工提供及时帮助以及积极构建畅通的沟通渠道，与员工携手并肩，共同开创更加美好的未来。

4.4.1 员工沟通

公司建立多样化的沟通方式和渠道，确保与员工之间的信息传递畅通无阻，并为员工提供有效的参与和反馈机制。

宝信软件定期组织座谈会和职工代表大会，让员工与管理层进行面对面交流。座谈会为员工提供开放的平台，供其分享想法、提出建议，并了解公司的发展方向。职代会上，由员工代表审议行政工作报告，参与决策和讨论公司事务，确保员工对公司的经营发展有充分了解。工会通过定期开展“我为群众办实事”活动，收集解决员工“最直接、最关心、最现实”的问题。公司将“三最”问题落到实处，做到100%给予答复，形成闭环管理。

申诉渠道方面，公司形成以党委、纪委、工会、团委、人力资源部及各级管理者组成的问题处理架构，并且采取多元化的沟通方式，为员工提供直接反映问题、提出建议或投诉的途径。员工可通过“宝武微聊”软件、“我为企业献一计”平台、“宝信小百科”网络社区和电话、邮件、信访等沟通方式反馈问题。公司向员工提供了完全开放透明的沟通平台并使问题得到有效解决。

报告期内，员工主动流失率为2.4%。

“献一计”平台

公司打造“献一计”平台，引导职工立足岗位对标找差，参与公司管理，形成常态化全员创新活动。近年来，公司年平均献计超过 5,400 条，年平均采纳实施数超过 1,300 条。员工提供的宝贵建议为助力公司发展汇聚了磅礴力量。

4.4.2 员工关爱

宝信软件视员工为最珍贵的财富。为更好地关心每一位员工的工作和生活，公司一直致力于构建一个充满温馨和关爱的企业家庭。

通过多样化的福利体系和关怀举措，公司努力满足员工在工作和生活中的各种需求。通过智慧工会平台，公司向员工发放节日慰问品、单身青年慰问品、高温慰问品。

宝信软件十分关注女性员工的身心健康。通过女职工委员会的努力，公司建设妈咪小屋，为女性员工打造更贴心的服务空间。同时，公司还定期开展关于女性健康、健身等方面的活动。

公司从能力提升、岗位创新和服务员工三个方面入手，推行“三个全面”工程，即全面提升员工的能力和素质、全面推进员工岗位创新和价值创造、全面提升员工生活品质。在此框架下，公司开展多种多样的文体和人文活动，打造“信立方、创立方、趣立方”品牌活动，开设多种兴趣班（如茶艺、普拉提、尤克里里等）和文体协会，并举办理财讲座、健康讲座和与红十字会合作的健康活动，丰富员工业余生活。

信立方

- 通过师徒带教、轮岗锻炼、项目实战，探索实施具备高潜质的青年人才见习管理岗位，服务员工成长发展

创立方

- 为员工搭建“比特”品牌创新交流平台，通过举办各类智慧制造领域大咖讲坛、比武竞赛、“我为企业献一计”、创新成果发布和岗位创新等活动，为员工提供创新思维和实践的平台

趣立方

- 围绕财富、健康和人文三个方面服务员工文化生活，组织各文体协会每年定期开展符合员工特点的文体活动，让员工在工作之余开拓兴趣爱好，保持饱满的工作热情

健康快乐行

为营造轻松愉悦的休闲氛围，让员工从繁忙的工作中得到释放，公司工会于 2023 年 5 月 13 日组织了宝信软件 2023 年春季“趣立方”健康快乐行活动。本次活动沿杨浦滨江设置多个特色打卡点，参与员工可利用微信小程序定位打卡，一边徒步，一边欣赏滨江美景。公司工会在活动中提供了充足的补给及医疗保障，确保大家在轻松愉悦的氛围下尽情享受大自然。



“健康快乐行”活动

企业文化月

为增强员工凝聚力、丰富员工业余文化生活、持续推进企业文化建设，公司工会于 2023 年 11 月至 12 月举办 2023 年宝信软件文化月“协同杯”文体比赛。其中，乒乓协会组织乒乓球团体和单打比赛，将近 50 名选手参加比赛；瑜伽协会组织瑜伽体验展示活动，30 余名员工齐聚公司宝山基地露台，共同通过瑜伽体验与自然的交融，感受内心和身体的力量；摄影协会则组织员工前往海湾公园和青溪古镇进行秋日采风活动。



“企业文化月”活动

5 积善成德，并肩同行

宝信软件在企业发展壮大同时，始终坚持以人为本，不忘初心，广泛参与社会活动，用责任和公益反哺社会。同时，公司还深耕乡村振兴工作，巩固拓展取得的成果，助力社会各界实现共同富裕。

5.1 帮扶共建

宝信软件致力于推动社会公益事业，通过引进无偿资金和有偿资金等六大项产品，积极参与帮扶事业。公司在智慧工会建设中推出消费帮扶项目——新农周，通过直播带货等形式，将农产品引入公司食堂，实现农产品与城市居民餐桌的直接对接，促进农民增收，支持农村经济发展。在广西、内蒙古等地，公司开展智慧农业项目，旨在利用先进的科技手段提升农业生产效益。这不仅是一项长期工作，也是公司为推动农业现代化、实现可持续发展做出的努力。

宝信软件承建的“授渔”智慧农业云平台，自2023年7月在湖北罗田县成功上线运营以来，已为当地农产品生产销售带来立竿见影的效果。目前该平台已对接线上渠道和入驻企业102家，线上销售额突破1,000万元，较前年同期增长5倍。

宝信软件还研发了中药材全程质量溯源平台SaaS服务版，服务上海医药、万仕诚饮片、苏州天灵药业、绿谷药业等多家医药企业。同时，与“随申办”紧密合作，以“安心达”平台服务上海全体市民，已对接上海医疗机构近400家、中药饮片企业30余家。该平台累计上链处方数据量逾37万剂、代煎数据量超过3,000万剂。

中国宝武“数智赋能”示范项目组与罗田县开展结对帮扶

中国宝武“数智赋能”示范项目组与罗田县政府举行结对帮扶座谈会，在会上宝信软件向胜利镇大竹园村捐赠了爱心共建资金。自与罗田县结对帮扶以来，宝信软件因地制宜研发数字乡村云平台，将便捷服务植入基层治理，逐步推进，使得乡村日渐生活便利、治理有效、乡风文明、产业兴旺。



“数智赋能”示范项目组开展帮扶工作

激活乡村振兴数字密码，翁牛特旗智慧农业云平台项目

宝信软件精心打造内蒙古翁牛特旗智慧农业平台，构建翁牛特“红山”水稻智慧化全产业链。通过龙头企业+合作社+农户模式，实现水稻规模化、科学化种植。同时，依托质量溯源系统擦亮“红山”水稻品牌，协助农民提升种植技术并且增加收入，助力当地早日实现共同富裕。

上林水稻智慧农业基地

为确保广西上林地区农产品通过信息化平台顺利走向千家万户，宝信软件与上林政府携手合作，围绕上林智慧农业平台项目探讨合作，共同推动上林农业全产业链建设，为农业数字化与乡村振兴贡献更多力量。



上林水稻智慧农业基地

5.2 公益慈善

宝信软件连续多年积极参与宝钢红十字会组织的无偿献血活动。2023年，公司共组织65名志愿者参加这一公益活动，继续为社会公益事业贡献力量。在报告期内，公司共组织各项志愿者活动9次，志愿者服务时长240小时。

此外，公司全体员工坚持每年例行捐出一日工资，用以支持公益事业。在报告期内，“一日捐”及宝钢红十字会捐款的总额达67.12万元，该款项直接投入到有实际需求的地方，为改善当地群众的生活贡献积极力量。

5.3 党建

宝信软件党委积极发挥“把方向、管大局、保落实”的领导作用，充分发挥党组织政治功能和组织功能，把党的领导落实到公司治理各环节。公司坚持完善现代企业制度，正确处理党委和董事会、经理层等其他治理主体的关系，形成权责法定、权责透明、协调运作、有效制衡的公司治理机制，推动制度优势更好转化为治理效能。

公司党委以“争创红旗党支部、争做优秀共产党员”为主要抓手，全面推进“党员责任区”，积极创建“党员示范岗”，建立客户共建、跨区域协同共建、乡村振兴共建、央地共建等“共建项目”，持续推进党员队伍“三高两化创一流”建设。公司所属第四党总支被评为2023年上海市“党支部建设示范点”单位。

公司党委紧密围绕学习贯彻习近平新时代中国特色社会主义思想主题教育，坚持“学思想、强党性、重实践、建新功”的总要求，突出站位，锚定实效，围绕下“实”功、察“实”情、出“实”招、重“实”效。公司党委坚持主题教育与战略任务相结合、与解决难题相结合、与服务员工相结合，以深化理论学习为基础，以抓实调查研究为载体，以深入检视问题为契机，以狠抓整改落实为驱动，开展交流研讨200余场，形成调研课题69个，形成“一问一表”五化推进检视整改问题178项，落实员工关心实项目39项，切实做到以主题教育高质量开展助推公司高质量发展。

附录一：数据指标总览

经济绩效	单位	2023 年
营业收入	亿元	129.16
净利润	亿元	26.11
纳税总额	亿元	8.80
研发费用	亿元	14.54
净资产收益率	%	24.65
每股收益	元	1.08
每股分红	元	1（拟）
每股社会贡献值	元	2.47

环境绩效	单位	2023 年
环保总投入	亿元	2.39
总耗水量	万立方米	120.91
综合能耗总量	吨标准煤	108,245.43
能耗强度	吨标准煤/百万元收益	8.38
范畴一温室气体排放	二氧化碳当量 - 吨	163.67
范畴二温室气体排放	二氧化碳当量 - 吨	501,953.33
温室气体排放总量	二氧化碳当量 - 吨	502,117.01
温室气体排放强度	二氧化碳当量/百万元收益	38.87
光伏发电量	兆瓦时	1,989
信息安全管理体系统 ISO27001 认证覆盖率 ⁶	%	90
安全生产总投入	亿元	0.16
安全风险隐患整改率	%	100
因工伤死亡人数（员工）	人	0
因工伤死亡人数（承包商）	人	0
因工伤损失工作日数	天	0
员工工伤事故伤害频率（包括直属员工和协议员工）	百万工时伤害数	0
职业健康体检覆盖率	%	100
职业病发病人数	人	0

社会绩效	单位	2023 年
供应商中获得 QHSE 认证的比例	%	45
数据中心 PUE	/	1.308
员工总人数 ⁷	人	5,714
男性员工	人	4,286

⁶ 按利润占比计算。

⁷ 员工总数为2023年底数据。

女性员工	人	1,428
30岁以下（不含30岁）	人	1,102
30-50岁	人	3,698
50岁以上（不含50岁）	人	914
残疾员工人数	人	17
员工主动流失率	%	2.4
签署员工集体协议覆盖率	%	100
培训投入金额数	万元（人民币）	839.87
员工培训人均时长	小时	119.06
员工培训总时长	小时	720,322.5
信息安全相关培训人均时长	小时	16.51
职业和技能培训人均时长 ⁸	小时	226.78
环保相关培训参训人均时长	小时	9
职业健康与安全相关培训人均时长	小时	5.82
商业道德与反贪腐相关培训人均时长	小时	2.47
员工权益（包括多元平等包容、反歧视）相关培训人均时长	小时	5.05
员工福利与关怀投入金额数	万元（人民币）	53,521.45
社会保险覆盖率	%	100

治理绩效	单位	2023年
股东大会召开次数	次	4
董事会召开次数	次	11
监事会召开次数	次	11
董事会战略委员会召开次数	次	1
董事会审计委员会召开次数	次	6
董事会薪酬与考核委员会召开次数	次	3
各委员会会议召开次数	次	10

⁸ 职业和技能培训参训总人数较少，导致人均受训时长数较高。

附录二：GRI《可持续发展报告标准》索引

使用说明：上海宝信软件股份有限公司在 2023 年 1 月 1 日至 2023 年 12 月 31 日（部分内容超出上述时间范围）参照 GRI 标准，报告了在此份 GRI 内容索引汇总引用的信息。

章节	内容	标准
报告编制说明	报告范围	2-1 2-2 2-3
	编制依据	
	数据来源及可靠性	
	报告获取方式	
董事长致辞		2-22
关于宝信软件	公司简介	2-1 2-6
	荣誉奖项	
专题	数智化支撑新型低碳冶金实现智能化、绿色化	413-1 417-1
第一章 励精图治，坚守初心	公司治理	3 2-9 2-12 2-29 205
	ESG 治理	
	廉洁管理	
	风险管理	
第二章 品质为基，开拓创新	产品创新	308 414 418
	数据安全与隐私保护	
	负责任供应链	
	竭诚服务	
第三章 绿色发展，山水长青	环境管理	3 201-2 301-1 302-1 302-2 302-4 302-5 305-1 305-2 305-5
	“双碳”建设	
	能源管理	
第四章 以人为本，协力同心	员工权益	3 2-7 2-19 401-2 403-1 403-2 403-5 404-1 405-1
	培训与发展	
	健康与安全	
	沟通与关怀	
第五章 积善成德，并肩同行	帮扶共建	3 413-1
	公益慈善	
	党建	