



金徽股份  
JIN HUI INC.

# 2023

金徽矿业股份有限公司

环境、社会和公司治理（ESG）报告



# 目录

## CONTENTS

### 01

#### 点绿成金,生态金徽

董事长致辞 01

#### 关于金徽股份

公司简介 03

绿色矿山之路 05

#### 我们的2023

关键绩效 07

责任荣誉 08

#### ESG管理

ESG治理架构 09

利益相关方沟通 10

ESG议题管理 11

加强环境管理 15

坚持绿色开发 18

高效资源利用 21

完善排放管理 25

保护生态环境 27

### 04

#### 大德立业,善治金徽

完善公司治理 63

保护投资者权益 66

诚信合规经营 67

加强党的建设 69

### 02

#### 生命至上,平安金徽

夯实安全基石 31

防控安全风险 35

抓牢安全生产 39

培育安全文化 46

### 05

#### 以人为本,责任金徽

赋能人才发展 75

真情回馈社会 83

### 03

#### 争创一流,卓越金徽

提升发展动力 51

强化科技创新 53

坚持品质优先 57

产业协同共赢 59

#### 附录

关键绩效表 87

指标索引 90

关于本报告 93

反馈意见表 94



## 董事长致辞

2023年是充满挑战的一年。面对全球气候风险不断加剧、经济发展持续承压的严峻形势。我们进一步认识到提升企业韧性以迎接未知变化的必要性与紧迫性。作为一家践行可持续发展理念的绿色矿山企业，金徽股份正以 ESG 管理作为重要抓手，全面推进可持续发展战略实施，坚定迈步在绿色可持续高质量发展之路上。

回顾 2023 年，我们坚持以“扩大资源、提升产量、做强主业、对标百强”目标为引领。以徽县江洛矿区铅锌矿资源整合为契机，深入发掘企业潜在的竞争优势和增长点，为企业的长远发展注入强大动力。在业绩稳步提升的同时，我们始终坚持采取负责责任的行动，积极推动 ESG 理念融入公司发展脉络，为经济、环境与社会协调发展贡献力量。

我们致力于建设“生态型、环保型、安全型、旅游型、数字化”绿色矿山。自建矿伊始，我们认真践行“绿水青山就是金山银山”发展理念，坚持推进绿色开发，保护生态环境，减少环境扰动，加强节能降耗，积极落实国家“碳达峰、碳中和”绿色发展目标。全力推进探矿、采矿、选矿等领域的重大科研技术攻关与成果转化，积极开展行业交流合作，为金徽股份高质量发展注入新的动能。

我们坚持将“以人为本”理念作为发展的本质与核心。锚定“无人则安、少人则安”工作主线，持续推动智能化矿山提档升级，以科技提升矿山本质化安全水平，全面落实安全生产、环境保护和职业病防治工作责任制，进一步加强公司管理，保障公司安全、绿色健康发展；我们高度重视员工权益与福祉，建设人才培养与发展平台，努力提升员工的幸福感与归属感；我们也积极回馈社会，支持地方经济建设，构建友好企地关系，力求实现社会责任和自身发展的和谐统一。

我们相信，好的发展理念需要以规范治理为基石。我们树立规范、透明、高效的治理理念，持续完善治理结构，加强风险管理，为股东的合法权益保驾护航；我们将 ESG 发展理念融入到公司治理中，建立自上而下的 ESG 管理决策与执行机制，推动 ESG 工作目标的切实落地。

新的历史阶段已经到来，转型与变革成为了矿业发展的全新主旋律。我们将继续秉持“理念引领、科技创新、绿色高效、和谐共赢”的企业宗旨，与合作伙伴携手并肩，开拓创新，共同谱写矿业可持续发展的全新篇章。

金徽矿业股份有限公司  
董事长

# 关于金徽股份

## 公司简介

金徽矿业股份有限公司（603132.SH）是一家集铅、锌、银等矿产资源勘查、开采、加工、销售为一体的有色金属采选企业。截至2023年底，公司拥有四宗采矿权、三宗探矿权，年综合生产能力达178万吨，主要产品为锌精矿、铅精矿（含银）。"

自成立以来，公司认真贯彻创新、协调、绿色、开放、共享的发展理念，秉承有色金属矿山资源开发利用的经营方针，持续向“中国领先、世界一流的生态型、安全型、环保型、旅游型、数字化”绿色矿山的建设目标迈进。



### >> 行业地位



全国首批绿色工厂



国家级绿色矿山



国家高新技术企业



首届绿色矿山突出贡献奖



全国绿色矿山科学技术  
重大工程一等奖



第七届中国有色金属地质  
找矿成果一等奖



有色金属行业绿色发展  
十大领军企业



全国绿色矿山典范企业

### >> 企业文化

#### 企业目标

- 扩大资源
- 提升产量
- 做强主业
- 对标百强

#### 企业愿景

- 中国领先
- 世界一流
- 以人为本
- 服务社会

#### 企业宗旨

- 理念引领
- 科技创新
- 绿色高效
- 和谐共赢

#### 企业精神

- 老老实实做人，认认真真做事



# 绿色矿山之路

## 2008

与国内多所科研院所达成技术合作, 创新勘查模式, 开展深部风险探矿

## 2012

郭家沟铅锌矿采选项目破土动工

## 2010

在郭家沟矿区发现大型铅锌矿床, 取得近二十年来业内铅锌探矿的重大突破

## 2015

金徽股份岩心馆被原省国土资源厅列为实物地质资料岩心馆

## 2016

- 150万吨/年铅锌矿采选项目主体工程竣工
- 成为全省“机械化换人、自动化减人”科技强安试点示范企业

## 2017

- 金徽股份郭家沟铅锌矿被原国土资源部列为36个重点矿区之一
- 金徽股份被评为全国首批“绿色工厂”

## 2018

- 金徽股份建成投产, 并于当年实现盈利
- “金徽矿业院士专家工作站”成立
- 荣获第二届国际展望大会“金马灯”大奖

## 2019

- 荣获年度全国“十大地质找矿成果”奖
- 被自然资源部评为“国家级绿色矿山”
- 荣获“中国有色金属工业年度绿色发展领军企业”

## 2020

- 荣获“首届全国绿色矿山突出贡献奖”
- 被评为环境保护标准化A级企业

## 2021

- 荣获“首届全国绿色高质量发展二十佳矿山”
- 被授予专精特新“小巨人”荣誉称号

## 2022

- 金徽股份入选工信部铅锌行业规范企业名单
- 2月22日, 成功登陆上海证券交易所主板
- 荣获全省工业和信息化先进企业、“节水型”企业
- 金徽股份旅游景区成为国家工业旅游示范基地

## 2023

- 全面启动江洛矿区年采选铅锌矿300万吨项目建设
- 收购徽县谢家沟铅锌矿业有限责任公司和徽县向阳山矿业有限责任公司100%股权

# 我们的2023

## 关键绩效

### 绿色生态

环保投入	环境事故	新增绿化面积	废水
<b>1,851.42</b> 万元	<b>0</b> 起	<b>12,500</b> 平方米	<b>0</b> 排放

### 安全管理

安全生产投入	安全事故	职业病发生率	职业危害因素检查率
<b>8,290.24</b> 万元	<b>0</b> 起	<b>0%</b>	<b>100%</b>

### 卓越运营

精矿销售总量	营业收入	研发投入	派发现金红利 (含税)
<b>85,407.92</b> 吨	<b>12.83</b> 亿元	<b>4,223.57</b> 万元	<b>29,340</b> 万元

### 以人为本

员工总数	培训总时数	科普教育接待人数	捐赠及公益金额超
<b>1,297</b> 人	<b>170,697</b> 小时	<b>14,554</b> 人次	<b>820</b> 万元

## 责任荣誉



《ESG助力绿色矿山高质量发展》案例  
获评第二届“新华信用金兰杯”ESG实践优秀案例



凭借金徽股份国家级绿色矿山成效  
金徽股份实控人李明先生荣获  
全国绿色矿山高质量发展引领者光荣称号



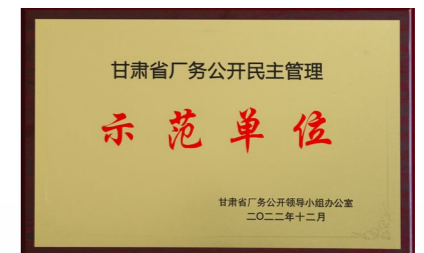
2023甘肃省民营企业50强



甘肃省文化旅游发展突出贡献集体



甘肃省企业技术中心



甘肃省厂务公开民主管理示范单位

甘肃省文明旅游示范单位

陇南市市级文明单位

陇南市集体协商示范点

陇南市市长金融奖

徽县先进基层党组织

徽县新时代文明实践中心

# ESG管理

## ESG治理架构

作为一家致力于推动矿业绿色低碳高质量发展的公司，金徽股份充分意识到 ESG 治理对于公司管理的重要性。2023 年，公司经董事会审批正式设立战略与可持续发展（ESG）委员会，建立起由董事会领导的三级 ESG 管理架构，实现自上而下全面覆盖的 ESG 管理体系。同时，公司制定《金徽矿业股份有限公司战略与可持续发展（ESG）委员会议事规则》，有效规范 ESG 工作的统筹管理与执行落地，将可持续发展理念切实融入到公司战略决策与业务实践当中。

为确保治理的科学性和专业性，战略与可持续发展（ESG）委员会委员从董事中选举产生，由五名董事组成，其中独立董事两名。该委员会负责制定公司的 ESG 战略规划，同时对年度 ESG 工作计划、ESG 报告、ESG 风险事件以及其他与 ESG 有关的重大问题进行审核，就提升公司 ESG 表现进行研究和提出建议。该委员会每年至少召开一次定期会议，根据需要召开临时会议，会议所形成的决议和提案将上报董事会最终审议决定。

### 金徽股份 ESG 治理架构



### 案例 ESG培训, 推动企业高质量可持续发展

2月26日，金徽股份举办经营管理团队领导力发展论坛，邀请北京绿色金融与可持续发展研究院院长马骏进行《企业可持续发展、ESG提升与绿色金融》主题培训。从理论知识到企业实际，从经典案例解析到互动交流分享，使大家对企业可持续发展、ESG提升以及绿色金融等有了更清晰的认识、更深刻的理解，为今后ESG管理工作的开展完善了知识储备、提供了指导意见。



## 利益相关方沟通

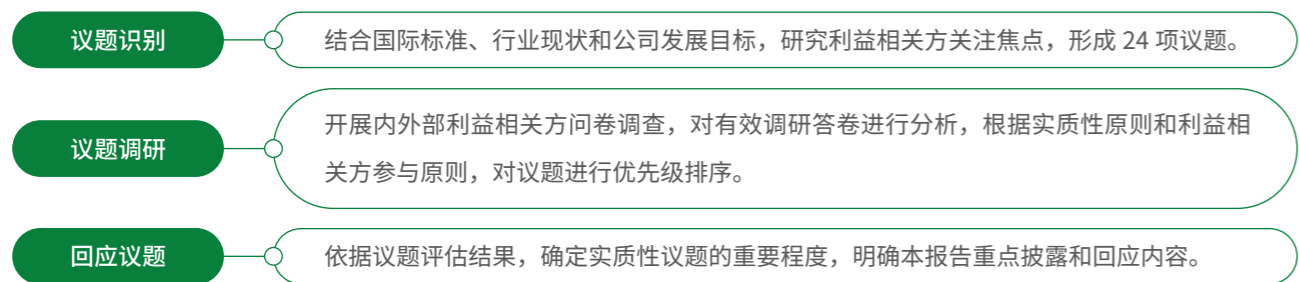
公司高度重视利益相关方诉求，不断完善利益相关方沟通机制，确保各利益相关方能够及时准确地获知公司 ESG 相关信息、有效参与公司 ESG 治理工作。

利益相关方	重点关注领域	沟通方式
 <b>股东与投资者</b>	<ul style="list-style-type: none"> <li>持续稳定回报</li> <li>信息透明公开</li> <li>保障股东权益</li> <li>良好公司治理</li> </ul>	<ul style="list-style-type: none"> <li>股东大会</li> <li>业绩说明会</li> <li>信息披露</li> <li>投资者沟通平台</li> <li>投资者参观</li> </ul>
 <b>政府与监管部门</b>	<ul style="list-style-type: none"> <li>依法合规经营</li> <li>创造经济效益</li> <li>支持地方发展</li> <li>承担环境与社会责任</li> </ul>	<ul style="list-style-type: none"> <li>许可申请</li> <li>合规报告</li> <li>信息披露</li> <li>政府会议</li> <li>参观考察</li> </ul>
 <b>客户</b>	<ul style="list-style-type: none"> <li>产品质量与安全</li> <li>优质客户服务</li> <li>人权保障</li> </ul>	<ul style="list-style-type: none"> <li>客户走访</li> <li>客户调研</li> <li>信息披露</li> <li>客户满意度调查</li> </ul>
 <b>合作伙伴</b>	<ul style="list-style-type: none"> <li>商业道德</li> <li>公开透明</li> </ul>	<ul style="list-style-type: none"> <li>日常沟通</li> <li>战略合作</li> <li>培训与能力建设</li> </ul>
 <b>员工</b>	<ul style="list-style-type: none"> <li>人权保障</li> <li>健康与安全</li> <li>职业发展</li> <li>员工关怀</li> </ul>	<ul style="list-style-type: none"> <li>工会/职工代表大会</li> <li>沟通与投诉机制</li> <li>职业培训</li> <li>信息公告</li> <li>员工慰问</li> </ul>
 <b>社区</b>	<ul style="list-style-type: none"> <li>人权保障</li> <li>支持地方发展</li> <li>公益慈善捐赠</li> <li>承担环境与社会责任</li> </ul>	<ul style="list-style-type: none"> <li>日常沟通</li> <li>社区会议</li> <li>投诉机制</li> <li>社区招聘渠道</li> </ul>
 <b>非政府组织、媒体及其他公众</b>	<ul style="list-style-type: none"> <li>人权保障</li> <li>商业道德</li> <li>支持地方发展</li> <li>承担环境与社会责任</li> </ul>	<ul style="list-style-type: none"> <li>信息披露</li> <li>日常沟通</li> <li>媒体采访</li> </ul>

# ESG议题管理

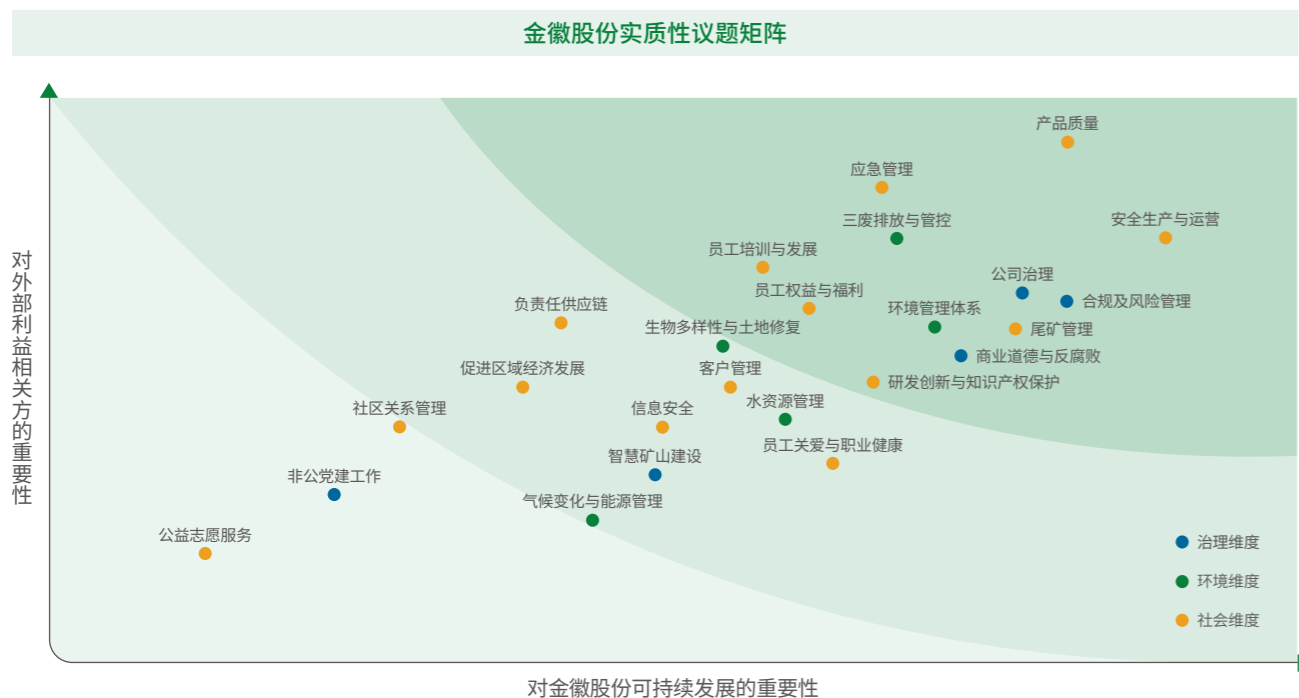
报告期内,公司开展了实质性议题识别评估工作。根据实质性原则,公司基于业务发展情况,结合宏观政策、同行实践及国际主流资本市场 ESG 披露与评级趋势,同时参考往年报告中各重要议题的实质性情况,系统梳理了 24 项对公司和利益相关方具有意义的实质性议题。随后,公司通过问卷调查向员工、投资者、行业伙伴、监管机构、非政府组织等利益相关方收集相关意见,对实质性议题的重要性进行评估、分析与排序,依此确定本报告重点披露和回应内容,并在日常运营中重点加强高实质性议题的管理与实践。

## 实质性议题筛选流程



## 实质性议题分析矩阵

本年度,公司参考GRI等国际可持续发展报告披露指引,结合2023年议题管理实践情况,对2022年的实质性议题进行全面调整与升级。其中,新增了“环境管理体系”“合规及风险管理”“信息安全”等9项议题,有助于公司全面、系统提升 ESG治理水平。同时,对各个议题内容进行逐个优化,确保议题内涵的准确性,有效回应利益相关方的重大关切。



## 实质性议题说明

重要程度	实质性议题	对应 GRI Standards 指标	对应页数
高实质性议题	产品质量	416-1	57
	安全生产与运营	403-1、403-2、403-5、403-7、403-9	31-48
	合规及风险管理	207-1	67-68
	公司治理	2-9、2-10、2-12、2-13、2-14、2-15、2-16	63-67
	应急管理	403-1、403-2、403-7	37-38
	三废排放与管控	305-7、306-1、306-2、306-3、306-4、306-5	25-26
	尾矿管理	403-1、403-2、304-5、403-7	26
	商业道德与反腐败	3-3	68
	环境管理体系	3-3	15-16
	员工权益与福利	401-1、401-2、401-3、405-1	74、80-81
	员工培训与发展	404-1、404-2	78-80
	研发创新与知识产权保护	203-2	53-56
中等实质性议题	生物多样性与土地修复	304-2	27-28
	客户管理	417-1	58
	水资源管理	303-1、303-2、303-3、303-5	23-24
	员工关爱与职业健康	403-3、403-6、403-7	42-44、81-82
	信息安全	203-2	58
	负责任供应链	204-1、308-2、414-2	59-60
	智慧矿山建设	203-2	44-46
	促进区域经济发展	203-1、203-2	85-86
	气候变化与能源管理	302-1、302-3、302-4、305-1、305-2、305-4	21-22
	社区关系管理	3-3	83
一般实质性议题	非党党建工作	—	69-72
	公益志愿服务	203-1、203-2	85



# 点绿成金 生态金徽



贡献联合国可持续发展目标

- 15 加强环境管理
- 18 坚持绿色开发
- 21 高效资源利用
- 25 完善排放管理
- 27 保护生态环境

一般及以上环境事件

0起

环保总投入

1,851.42 万元

环保培训覆盖率

100%

# 加强环境管理

在绿色矿山建设过程中,金徽股份持续建立健全企业环境管理体系,积极提升环境风险管理水平,动态应对内外部带来的环境机遇和挑战,实现绿色高质量发展。

## 健全管理体系

金徽股份严格遵守《中华人民共和国环境保护法》等政策法规以及行业标准要求,持续完善环境管理体系,着力打造绿色环保型矿山。

### 环境制度

制定了《金徽股份环境保护管理制度汇编》,包含管理架构、设施运行、培训教育、环境监测等10项环境管理制度,全面规范公司的环境管理工作。

### 目标管理

建立环保目标责任体系,加强环境管理考核问责,将重大环境污染事故、作业场所环境检测率、环境培训覆盖率等重要环境指标纳入相关管理人员绩效考核之中。



### 组织架构

总经理作为公司环境保护第一责任人,对公司的环境保护全面负责。同时,公司成立以总经理为主任的环境保护管理委员会,下设环委会办公室,负责统筹公司的环境保护管理工作。

### 环保培训

针对新入职员工开展关于环保知识、公司环保制度等方面的环保教育培训,并定期对在职全体员工开展年度环保教育培训,丰富员工的环保知识,使环保理念深入到员工日常工作及自觉行为之中。

- 铅锌矿采选及相关辅助活动已通过环境管理体系认证,ISO 14001认证覆盖率达到

营业收入的 **100%**

## 案例 加强专项培训,凝聚环保力量

2023年7月,金徽股份组织开展环境保护专项教育培训,共计开展培训课4节,参训人数824人。通过本次培训,员工系统学习了环境保护相关法律法规、环保制度、环保常识,并深入了解环保应急救援、自救知识及紧急情况安全处置措施等环境应急基本知识,帮助员工树立环保意识,提高环保风险防范能力。



### 环保投入(万元)



### 环境污染事故发生数量



### 突发环境事故发生数量



### 环保培训覆盖率(%)



## 完善风险防控

金徽股份积极完善环境风险管理体系，确保公司能够及时识别、评估和控制潜在的环境风险，采取有效措施进行治理，有序应对各类环境紧急情况，最大限度地减少对周边环境的影响。

**闭环把控环境影响**

金徽股份坚持“不环保、不生产”原则，严格遵循《中华人民共和国土地管理法》《中华人民共和国矿产资源法》《中华人民共和国环境保护法》等相关法律法规，从项目建设选址、项目设计、投产运营等全过程开展闭环式环境影响评价管理。

在项目建设前，公司对项目所在地的水土资源、地质环境、地形地貌等展开调查，编制可行性研究报告、矿山地质环境保护与土地复垦方案、环境影响评价报告；项目获评后，公司严格按照环境影响评价报告的防治措施要求开展建设，全面落实“三同时”制度，针对存在问题及时实施整治措施，确保环境风险可防可控。

**积极开展环境监测**

我们遵循“早发现、早报告、早处置”的原则，对地表水、地下水、环境空气、噪音、粉尘、生活污水等多项环境保护相关要素加强监控，制定年度环境检测方案，对检测项目、采样点位、检测频次等进行系统规划，邀请专业第三方检测机构依据规划定期开展检测工作并出具检测报告，确保公司对环境风险的及时管控，严防生态环境事故发生。

报告期内，公司开展环保周检查48次，配合环保部门开展中央环保督察、陕甘川联合执法检查、省市级环保执法专项检查、土壤污染隐患排查、汛期环境应急管理督导检查、尾矿库污染隐患排查等专项检查7次，共查出问题隐患26条并完成整改。

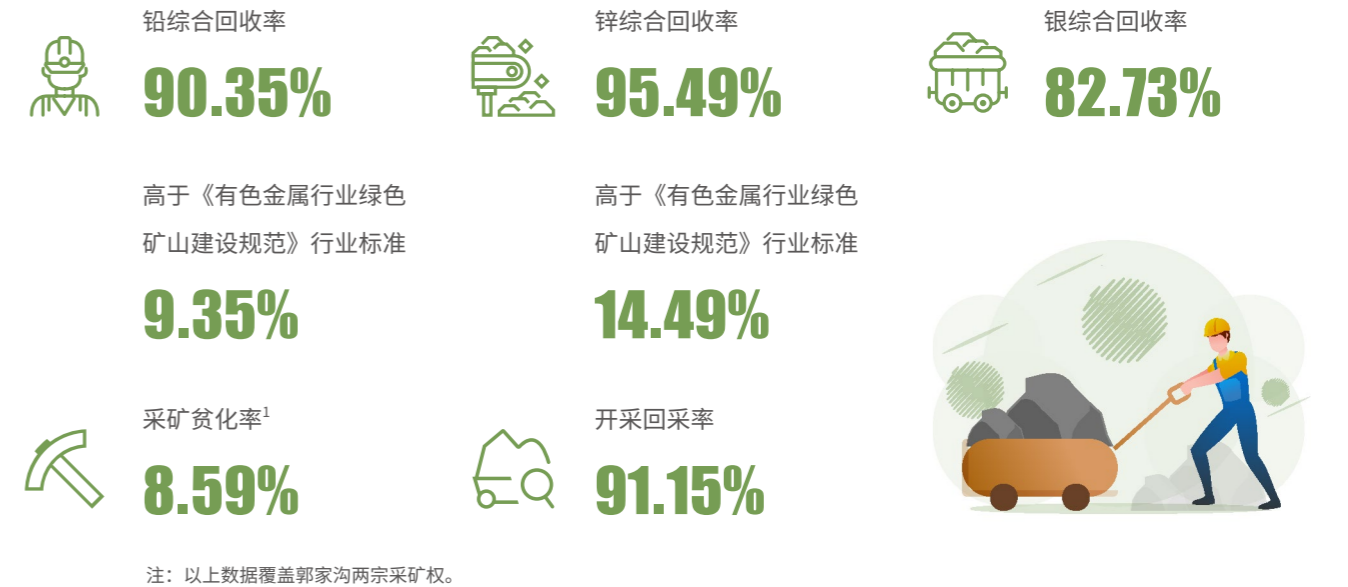
**加强环境应急管理**

公司制定《突发环境事件应急预案》，明确了应急组织机构及职责、应急响应、应急保障等要求，并建立环境安全预警系统及环境应急数据库，定期开展应急演练与专项培训，将应急预案要求落实到位，确保公司面对突发环境事件时能够快速反应、有效控制和妥善处理。



## 坚持绿色开发

金徽股份持续推进可持续的绿色资源开发模式，根据资源赋存、地质条件、生态环境等基础，因地制宜选择合理的开发方式，通过矿产资源开发全生命周期管理，有效提高资源利用效率、降低废物产生量，尽力减少对自然资源的攫取，实现经济效益和环境效益的双赢。



**案例 工艺创新进行时，保障精矿高质量**

公司在日常运营中持续开展工艺优化改进工作。2023年3月以来，部分来矿因含碳、含铁及原生矿泥高等原因造成铅精矿品位持续低于40%，公司针对性采取工艺改进方式：一是对铅精选工艺流程优化改造，在不增加占地面积的前提下，将三个外置式排尾箱改进为内置式排尾箱，缩减出1台浮选机的安装空间，将原本三次精选改造为四次精选，从根源上解决了排尾箱沉积堵塞问题，延长了铅精浮选时间；二是通过科研攻关，研制出一种抑制碳的新型药剂。经过工艺改造和技术提升后的铅精选作业工艺流程畅通，铅精矿品位明显提高。

**案例 工艺推广赋能，老选厂焕发新生机**

公司先后于2023年4月10日、6月5日和10月10日协助完成谢家沟铅锌选矿厂、明昊矿业有限公司和宏泰实业有限公司三家新收购老选厂的检修复产工作，并成功将郭家沟铅锌选矿厂电位调控浮选工艺移植到三家老选厂，在实现选矿废水零排放的基础上，使三家老选厂铅锌综合回收率指标均达到190%左右，较收购前提高约15%。

## 全生命周期绿色开发

### >> 探矿阶段

探矿工程选择井下探矿巷道和坑内钻探, 尽量不使用地表钻探, 避免对地表环境的扰动, 同时井下钻探使用清水, 使用后经采矿重复利用, 避免上井外排。



### >> 采矿阶段

采用上向水平分层进路式充填采矿法, 有效维护围岩稳定, 针对不同矿体的赋存情况回采进路布置灵活可变, 有效控制矿石损贫指标, 使矿石开采损失率、贫化率降到9%以下, 开采回采率高于《有色金属行业绿色矿山建设规范》行业标准10%以上。

采用凿岩台车、撬毛台车、锚杆台车、有轨电机车等先进设备, 实现凿岩、装运输、充填等工序的机械化和自动化, 节能高效。



使矿石开采损失率  
贫化率降到

**9%** 以下

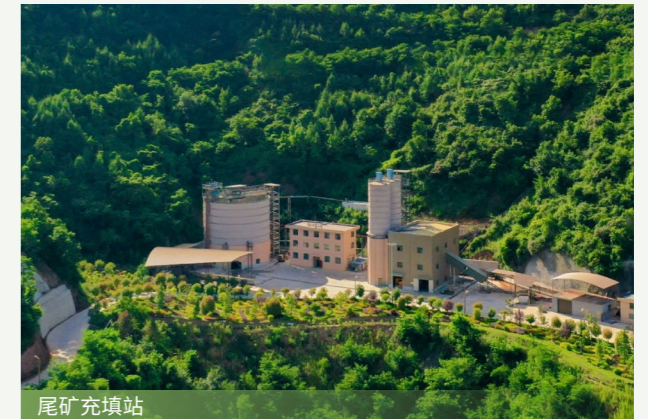


开采回采率高于《有色金属行业  
绿色矿山建设规范》行业标准

**10%** 以上



双臂凿岩台车机械采矿



尾矿充填站

### >> 尾矿充填阶段

尾矿充填采用尾砂胶结新型材料充填技术, 既确保了井下生产环境安全, 又将资源充分利用, 最大限度降低废石对地表环境的扰动, 提高尾矿库使用年限。报告期内, 尾矿综合利用率可达47.76%, 达到行业内先进水平。



### >> 选矿阶段

选矿使用硫化铅锌矿电位调控浮选工艺, 实现有用矿物高效回收、无用矿物有效抑制, 大大提高了金属回收率。报告期内, 郭家沟的铅综合回收率达90.35%, 锌综合回收率达95.49%, 银综合回收率达82.73%, 均高于自然资源部《有色金属行业绿色矿山建设规范》, 矿山矿产资源综合利用率86.41%, 高于行业平均水平。



浮选车间

# 高效资源利用

公司致力于最大化资源的有效利用, 积极采用可持续的生产方式和环保技术, 持续推动用能用水管理实践创新, 稳步提升资源利用水平。

## 提高能源效率

大规模采选矿需要消耗大量的能源。公司不断健全能源管理体系, 积极开展节能降耗工作, 进一步提高能源效益, 实现能源的可管可控, 积极应对气候变化。

### >> 能源管理体系

公司严格执行《铅锌矿采、选能耗消耗限额 (YS/T 748-2010)》行业标准要求, 遵守《铅锌行业规范条件 (2020)》, 制定《能源指标管理办法》《节能降耗办法》《能源管理办法》等能源管理制度, 规范指标制定、用能计划、能源计量等能源管理工作。

公司成立能源管理领导小组, 由总经理任组长, 明确主要领导和能源管理领导小组的人员组成, 并制定了能源管理领导小组的职责; 各生产部门设置了兼职能源管理员, 对各自辖区内用能情况进行记录、巡查, 及时发现问题, 确保能源管理工作有效实施。

能源消耗				
指标	单位	2021年	2022年	2023年
汽油	万升	8.71	8.03	9.35
柴油	万升	185.69	222.00	263.48
外购电力	万千瓦时	7,058.98	7,960.31	9,706.76
综合能耗总量	万吨标煤	11,041.48	12,586.36	15,254.57
综合能耗密度	万吨标煤 / 百万元营收	8.82	10.15	11.89

温室气体排放				
指标	单位	2021年	2022年	2023年
范围一: 温室气体直接排放量	吨二氧化碳当量	5,105.94	6,051.67	7,178.42
范围二: 温室气体间接排放量	吨二氧化碳当量	40,257.36	45,397.65	55,357.65
温室气体排放总量	吨二氧化碳当量	45,363.31	51,449.32	62,536.07
温室气体排放密度	吨二氧化碳当量 / 百万元营收	36.22	41.51	48.74

## >> 节能降耗

公司积极采取一系列措施, 在生产运营中践行节能降耗。

### 环保建设

- 工业厂房依山阶梯布置, 实现矿浆自流输送
- 主要厂房采用门式钢结构, 优化窗墙面积比、屋顶透明部分面积比, 减少资源损耗



### 节能生产

- 开展给矿装置改进, 降低辅助给矿机械耗油量, 节油率达35.71%
- 开展二级输送泵优化改进, 减少检修维护, 每年备件材料费用支出减少86.95%, 电耗减少12.93%
- 供配电系统的高低电压侧配置了无功补偿装置, 功率因数从0.93提高到0.95以上, 提高了供电质量, 降低了电力损耗
- 井下水泵进行设计选型和优化改造, 减轻设备运行负载
- 对生产设施开展变频调控节能技改, 报告期内完成充填站变频改造



### 绿色办公

- 使用线上协同办公软件, 推行无纸化办公, 减少用纸量
- 倡导光盘行动, 提醒员工少量多次取餐, 避免浪费粮食
- 倡导员工出差乘坐公共交通工具, 减少公司公务派送
- 规范员工行为, 节约用电、用水, 如科学使用空调、杜绝长明灯、离岗电脑关机、下班关闭打印机等设备
- 使用光控声控节能灯具
- 餐厅100%使用清洁能源甲醇作为燃料

## 优化用水管理

清洁而干净的水资源对于公司生产运营及周边社区生活至关重要。金徽股份严格遵守《中华人民共和国水法》《中华人民共和国水污染防治法》等法律法规，依据《环境设施运行管理制度》《环境监测管理制度》等规章制度开展水资源优化管理。报告期内，公司未发生用水、排水相关事故。

### 保障用水安全

公司重视生产和生活用水安全。在申请取水许可前，公司委托第三方机构进行用水分析和评估，涵盖建设项目所在流域或地区的水资源开发利用现状、用水的合理性、项目建设用水对水源和周边水体利益相关方的影响，并评估水资源保护措施有效性。

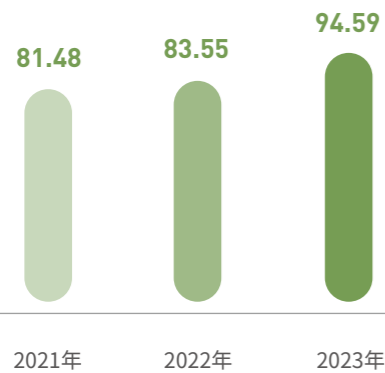
截至2023年末，公司暂未在开采中发现矿井涌水，取水来源均为地下水。为最小化公司生产经营对水资源的影响，保证项目所在地流域和地下水的水源安全，公司在矿区和周边水域及内部重点部位设置了地下水监测井，并定期委托第三方机构取样进行水质检测，同时公司内部每周对取水水源进行取样检测，加强水源水质的管控力度。除了定期监测，公司也通过严格做好蓄水池、尾矿库等设施的防渗漏处理，从源头杜绝水污染，确保公司及周边村庄的用水安全。报告期内，地表水、地下水水质检测均达到对应环境质量的III类标准，水质达标率100%。

### 循环利用

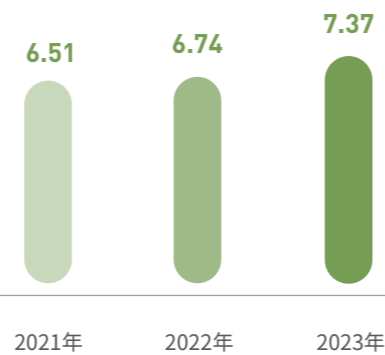
公司建立了完善的水循环系统，利用新工艺、新设备，持续提高水资源利用率，实现用水效率最大化。

公司运用自主研发“尾矿库回水控制系统”，在选矿浮选过程同步净化提高回水水质，使选矿回水可直接循环利用，解决了国内外浮选回水循环利用率低的难题，选矿废水循环利用率大幅度提升，单位产品水耗显著降低，确保了尾矿库坝体安全。同时，公司在项目建设过程中建设了完善的节水及水循环利用设施，在尾矿库和生活区下游各建成1套污水处理设施，工业污水直接循环利用，生活污水处理后用于绿化，实现水资源循环利用率96%以上，生产生活污水零排放。

总用水量 (万吨)



用水密度 (吨 / 万元营收)



注：2023年用水量较往年增加是因为井下巷道工程采掘量逐年增加，凿岩设备冷却用水和巷道洒水除尘用水量也相应增加。

## 金徽股份水循环系统

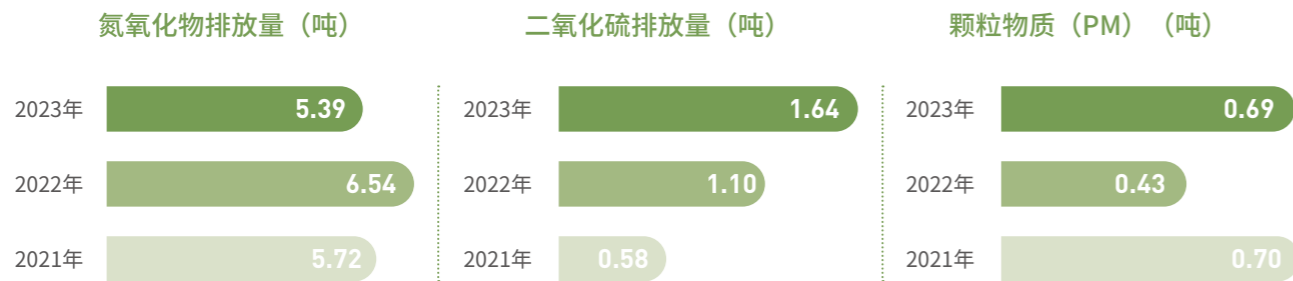


# 完善排放管理

公司积极倡导“减量化、资源化、无害化”原则，对生产运营过程中的废气及废弃物排放进行有效处理，并持续优化排放防治措施，最大程度减少对环境产生的负面影响。

## 大气污染防治

公司根据不同生产运营场景，严格执行针对性废气排放管理措施，持续开展大气污染防治工作。报告期内，公司在大气污染防治管理方面的污染因子检测值均低于限值，未发生重大大气污染事故。



# 废弃物管理

矿山企业产生的废弃物为一般固体废弃物和危险废弃物两类。金徽股份严格遵守《中华人民共和国固体废物污染环境防治法》等相关法律法规，对废弃物进行合规回收处置或循环利用，有效减少因废弃物排放对环境造成的潜在影响。

## 一般废弃物排放

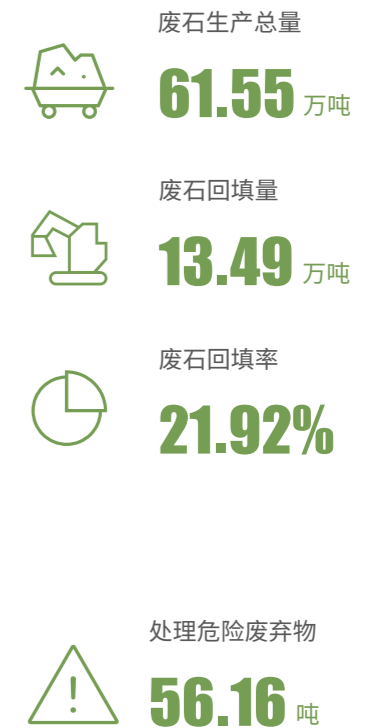
尾矿和废石是矿山产生的最主要废弃物类型。公司运营期产生的尾矿和废石全部堆存于符合国家标准尾矿库或废石场中，并依据《尾矿排堆放安全管理制度》等相关管理规定和年度排放计划进行统筹管理。为了减少堆存量，公司优先将尾矿和废石用于井下回填。郭家沟铅锌矿使用上向分层进路式充填采矿法回采，原本采用水泥进行分级尾砂胶结充填。为了降低充填成本、改善作业环境，报告期内，公司通过科研攻关引进了新型胶凝材料代替水泥，改善了作业高温环境，大幅降低充填材料用量，有效实现减量化生产。

除了尾矿和废石之外，生活垃圾经收集后全部拉运至当地环卫部门指定的垃圾填埋场进行填埋处置，燃煤炉渣进行集中收集后，用于建筑材料。

## 危险废弃物排放

公司依据《危险化学品安全管理条例》《废弃危险化学品污染环境防治办法》等相关法律法规，制定《危险废物管理制度》，规范危险废物处置转移管理。公司将选矿及质量检测过程中产生的废水、废液及设备设施维修保养过程中产生的矿物质油等危险废弃物收集后转移至公司专用的危险废物贮存库房进行统一管理，再交由有资质的第三方处理。

公司按规定做好危险废物处置，按时在“甘肃省固体废物生态环境监管平台”提交年度危险废物年度管理计划，进行季度、年度申报管理，同时设专人负责公司专用危险废物贮存库房管理，建立出入库及储存台账，督促危险废物产生部门对所产生的危险废物及时收运、分类存放，确保危险废物合规、及时处理。



# 保护生态环境

多年来, 传统矿山的发展模式备受社会诟病, 矿山企业被打上了“傻、大、黑、粗”和“脏、乱、差”的反面标签。面对这一现状, 金徽股份始终遵循“绿水青山就是金山银山”理念, 坚持“产业生态化、生态产业化”原则, 将环境保护与生态立矿理念融入公司生产经营的方方面面, 打造新时代绿色矿山新形象, 让绿色成为发展的最亮底色。

报告期内, 新增绿化面积

**12,500** 平方米

种植花木 (含更换苗木)

**3,559** 株

种植花木 (含更换小苗)

**481,000** 株



避免:  
科学规划  
避免影响

减缓:  
清洁生产  
减少扰动

补偿:  
生态补偿  
提升丰度

- 在生产运营全生命周期贯彻“避免”优先原则, 例如勘查期间充分利用原有道路, 严格控制临时占用范围, 减轻施工周围的水土流失; 选择荒地或植被稀疏地带开展作业, 减少对植被的破坏, 将对生物多样性产生的负面扰动降至最低。
- 坚持严格识别、严守红线、科学避让, 保护珍稀动植物及其自然栖息地, 不在自然保护区、生态红线等敏感区内进行勘探、采矿活动。
- 合理科学规划工业广场和职工生活区, 地面工程仅占矿建工程 20%, 最大限度减少对地面的扰动和伤害。

- 从设计、建设、设备选型等方面一次性建成绿色矿山, 从原辅材料和能源、技术工艺、设备、过程控制、管理、员工、产品和废弃物八个方面着手系统实施清洁生产方案, 降低运营过程能源消耗, 提升能源使用效率, 减缓气候变化对生物多样性的潜在风险。

- 遵循“边开采、边治理、边恢复”原则, 产生一块, 绿化一块, 及时治理恢复矿山地质环境, 复垦矿山占用土地, 土地复垦率达 90%, 林草植被恢复率达 98.8%, 地形地貌恢复率超 90%, 水土流失控制率达 99%, 维持生态系统的多样性与稳定性。
- 在项目建设和运营过程中, 通过人工修复、技术修复、植被补偿等措施, 对生态环境进行主动的修复和补偿, 建成樱花大道、迎宾瀑布、劲松迎客、森林栈道等一系列休闲观光景点, 被评为国家 4A 级旅游景区和国家工业旅游示范基地, 确保当地的生物多样性水平不降低, 甚至实现生物多样性丰度的提升。



## 荣誉

金徽股份实控人李明先生荣获**全国绿色矿山高质量发展引领者光荣称号**

金徽股份入选 2023 年**甘肃省第一批“绿水青山就是金山银山”实践创新基地**



# 生命至上 平安金徽



贡献联合国可持续发展目标

- 31 夯实安全基石
- 35 防控安全风险
- 39 抓牢安全生产
- 46 培育安全文化

安全事故

0起

安全生产投入

8,290.24万元

职业危害因素检查率

100%



## 夯实安全基石

安全是采矿企业生产与发展的基石。金徽股份牢固树立安全发展理念，持续完善安全体系建设，健全安全制度规范，全力以赴抓好各项安全责任落实，夯实公司安全管理根基。

## 完善安全体系

公司依据《金徽股份本质安全体系建设实施方案》，持续完善企业本质安全体系建设，通过以生产系统为核心的“硬件”建设和以自主安全管理、综合素质提升、标准化作业、风险分级管控及隐患排查治理“五位一体”为核心的“软件”建设，逐步构建安全文化体系、安全教育培训体系、安全生产制度体系、安全设施设备体系和安全管理体系“五位一体”的本质安全五体系，实现矿山企业安全水平的进一步提升。



- 铅锌矿采选及相关辅助活动已通过职业健康安全管理体系认证，ISO 45001认证覆盖率

达到营业收入的 **100%**。

## 健全安全制度

我们严格遵循《中华人民共和国安全生产法》《中华人民共和国矿山安全法》《中华人民共和国特种设备安全法》等法律法规，依据《金属非金属矿山安全标准化规范导则》《金属非金属矿山安全标准化规范地下矿山实施指南》《金属非金属矿山安全标准化规范尾矿库实施指南》等指导文件，持续健全矿山安全管理制度体系。

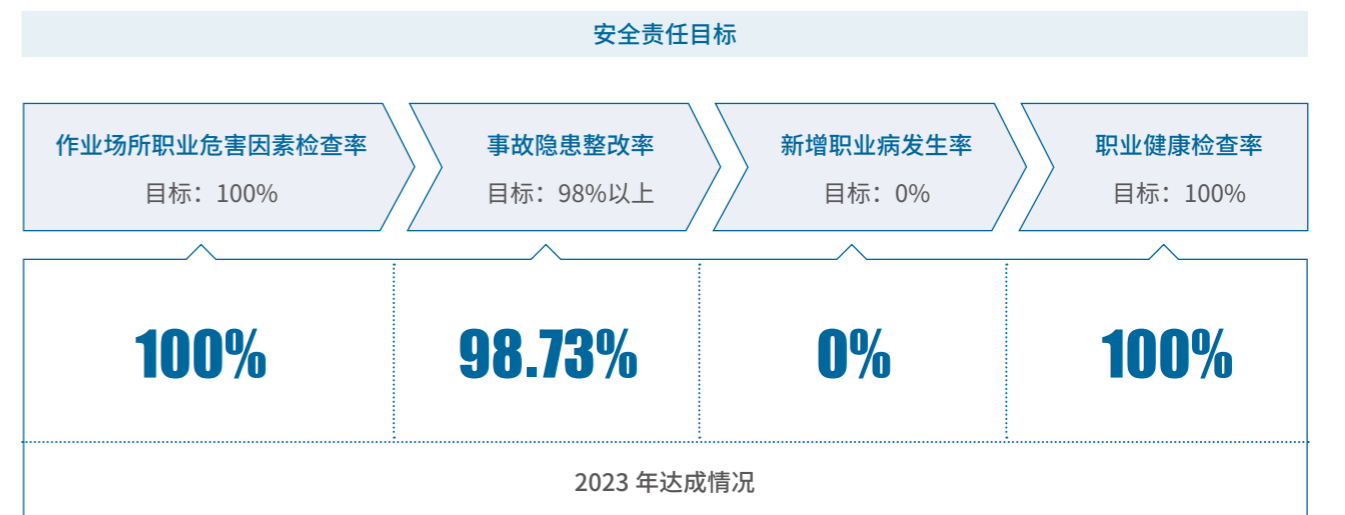
报告期内，公司编制并发布了《安全标准化管理制度汇编》，修订安全管理制度114项，形成从目标制定、组织保障、风险管理、安全培训、生产工艺、设备设施、尾矿库运行等覆盖生产经营全方面的安全管理机制，同时优化采矿系统、充填系统、选矿系统、质量检测、生产辅助及行政后勤、尾矿库、爆破器材库7大板块的《安全操作规程》和作业指导书160项，建立健全全员安全生产责任制。

## 压实安全责任

公司成立由总经理任主任、各分管领导及部门负责人为成员的安全生产委员会，负责配备满足全公司安全生产要求的专职安全生产管理人员，各生产（辅助）部门负责配备专职或兼职安全管理人员协同工作开展。安委会下设办公室，具体负责日常安全管理统筹工作。

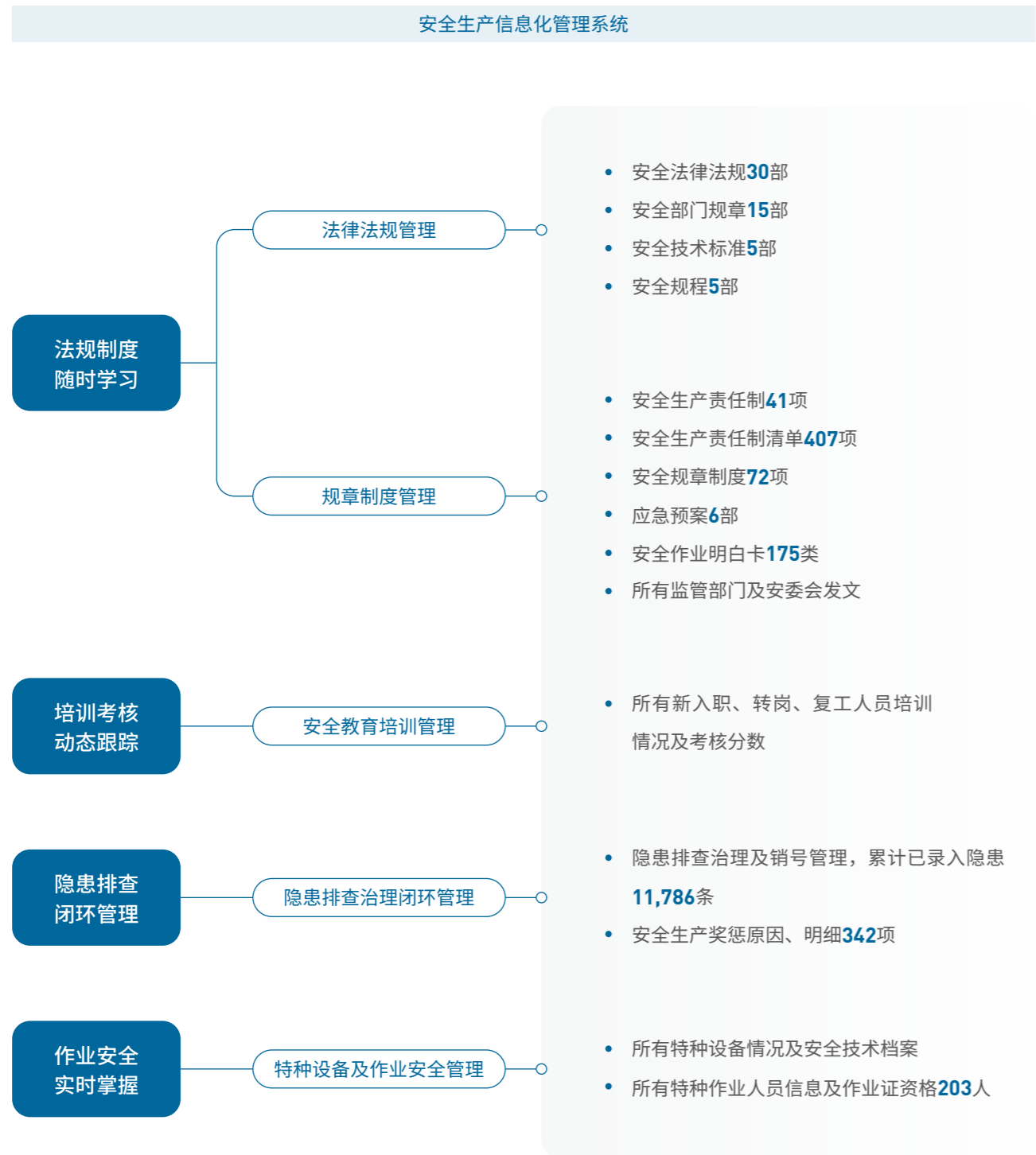
同时，公司建立全员安全生产责任制，明确规定覆盖公司各个层级共41项安全生产责任制，并制定《员工岗位安全责任清单》，制定从管理层到一线员工共407项安全责任清单，使每一位员工明确其所在岗位的安全职责，树立自上而下的全员安全管理理念。

为了更好地将安全责任落实到位，公司依据《安全生产目标和指标管理制度》，制定《金徽股份安全环保目标责任书》，明确公司年度总体安全生产目标，并依据《安全生产目标、责任考核制度》《安全生产监督管理运行机制及考核办法》，要求各职能部门将目标责任分解至各车间班组及具体岗位并签订《安全生产承诺书》，将安全生产目标责任层层压实、定期监督，落实到员工日常安全操作管理中，切实管控生产经营过程中的人员安全与健康。

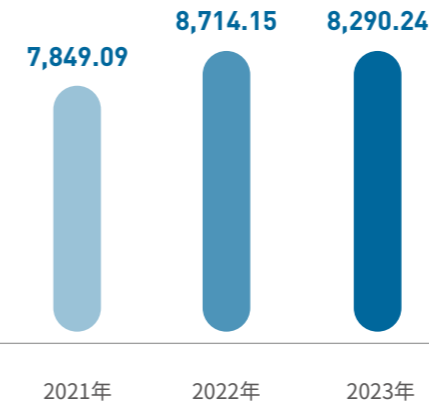


# 全面信息管控

公司自主研发搭建安全生产信息化管理系统，涵盖法律法规管理、规章制度管理、安全教育培训管理、隐患排查治理闭环管理、特种设备及作业安全管理等功能板块，实现全面、公开、实时的安全信息要素数字化管理。



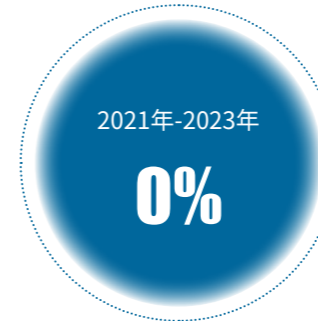
### 安全生产投入 (万元)



### 重大生产安全事故数量



### 新增职业病发生率



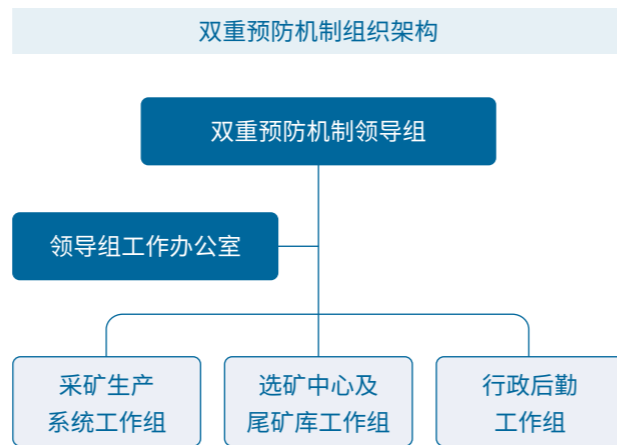
# 防控安全风险

金徽股份持续深化安全生产风险防范工作,从源头上防范化解重大风险,形成风险研判、评估、防控、应急的长效闭环管理机制,不断提升安全风险治理能力,最大程度降低安全风险,保障公司生产经营的稳定运行。

## 安全风险管理体系

公司制定《安全生产风险分级管控与隐患排查治理双重预防机制工作手册》,建立“风险源辨识、风险评估、科学分类、过程控制、持续改进、全员参与”的系统管控体系,形成安全风险受控、事故隐患自治的双重预防机制和运行模式,严密防控和化解安全重大风险。

我们成立双重预防机制领导小组,负责对双重预防机制建设进行统筹监督管理。同时,公司建立双重预防机制全员责任制,全面提升公司安全生产管控力。



## 安全风险闭环管理

### 危险源辨识与风险评价

公司制定《危险源辨识与风险评价管理制度》,坚持“横向到边、纵向到底、不留死角”原则,每年对公司生产经营过程中涉及的危险源开展至少一次风险识别和评价,从潜在危险性、存在条件及触发因素三方面综合确定风险类别和等级,建立安全风险数据库,形成覆盖全过程共94个风险点的“红橙黄蓝”四色安全风险空间分布图,并定期进行更新。

报告期内,公司开展重点作业场所安全现状评价,完成了炸药库、加油站、110千伏变电所、培训中心、公寓楼等重点场所的防雷防静电检测;菜林沟尾矿库安全性复核、度汛前调洪演算;金徽股份徽县郭家沟铅锌矿、菜林沟尾矿库安全现状评价评审等,制定合理可行的防控措施,提升安全管理水平。

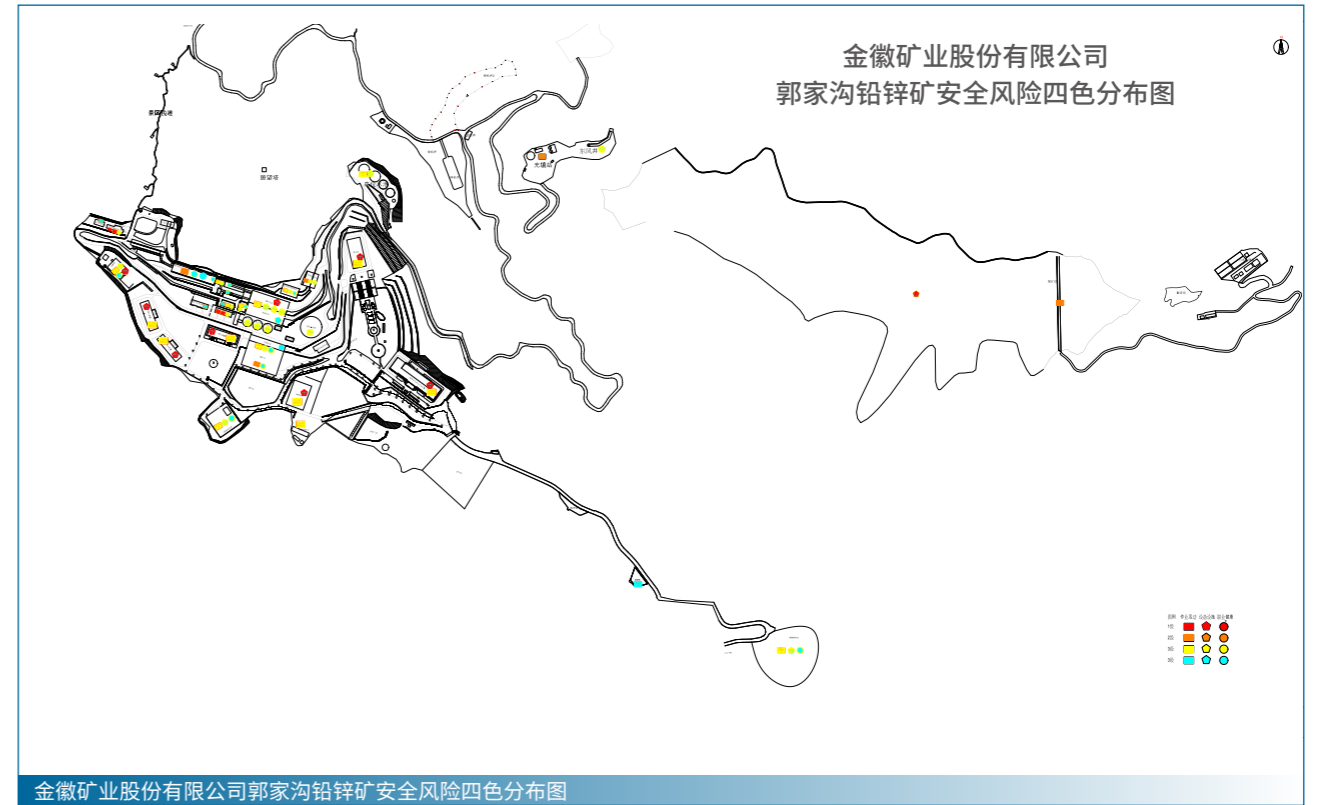
采矿系统							
序号	风险点名称	类型	序号	风险点名称	类型	序号	风险点名称
1	爆破作业	作业活动	1	提升设备	设备设施	1	提升岗位
2	天棚作业	作业活动	2	罐笼设备	设备设施	2	天棚岗位
3	尾矿中心	作业活动	3	罐笼设备	设备设施	3	罐笼岗位
4	主井中心	作业活动	4	提升机	设备设施	4	主井岗位
5	充填中心	作业活动	5	铲运机	设备设施	5	充填岗位
6	破碎作业	作业活动	6	矿卡	设备设施	6	破碎岗位
7	筛分作业	作业活动	7	电机车	设备设施	7	筛分岗位
8	矿地作业	作业活动	8	震捣器	设备设施	8	矿地岗位
9	矿卡加矿作业	作业活动	9	溜石破碎机	设备设施	9	矿卡岗位
10	电机车加矿作业	作业活动	10	空压机	设备设施	10	皮带输送机岗位
11	筛分作业	作业活动	11	溜石机	设备设施	11	筛分岗位
12	溜石破碎作业	作业活动	12	皮带输送机	设备设施	12	溜石破碎岗位
13	供风系统作业	作业活动	13	水仓	设备设施	13	机电维修岗位
14	供水系统作业	作业活动	14	10KV变电站	设备设施		
15	充风作业	作业活动	15	高压配电室	设备设施		
16	供配电作业	作业活动					
17	机电维修作业	作业活动					
18	仓储作业	作业活动					

选矿系统							
序号	风险点名称	类型	序号	风险点名称	类型	序号	风险点名称
1	供矿作业	作业活动	1	磨矿制浆机	设备设施	1	供矿岗位
2	破碎作业	作业活动	2	皮带输送机	设备设施	2	磨矿岗位
3	磨矿作业	作业活动	3	磨矿制浆机	设备设施	3	磨矿岗位
4	浮选作业	作业活动	4	浮选药剂	设备设施	4	药剂制备岗位
5	药剂制备作业	作业活动	5	浮选机	设备设施	5	石灰乳制备岗位
6	石灰乳制备作业	作业活动	6	磨矿机	设备设施	6	压滤岗位
7	压滤作业	作业活动	7	药剂制备设施	设备设施	7	脱水岗位
8	空压作业	作业活动	8	石灰乳制备设施	设备设施	8	乳磨车岗位
9	脱水作业	作业活动	9	破碎机	设备设施		
10	尾矿库建设作业	作业活动	10	压滤机	设备设施		
11	氨气回收作业	作业活动	11	空压机	设备设施		
12	尾矿库维护作业	作业活动	12	矿车	设备设施		
13	起重作业	作业活动	13	尾矿库建设设施	设备设施		
14	选矿实验作业	作业活动	14	质量检测设施	设备设施		
15	质量检测作业	作业活动					

辅助生产							
序号	风险点名称	类型	序号	风险点名称	类型	序号	风险点名称
1	供电作业	作业活动	1	供电设备设施	设备设施	1	供电岗位
2	供水作业	作业活动	2	供水设备设施	设备设施	2	供水岗位
3	供风作业	作业活动	3	供风设备设施	设备设施		
4	维修作业	作业活动	4	维修设备设施	设备设施		
5	办公后勤作业	作业活动					



### 风险分级管控及隐患排查

公司制定《安全风险分级管控制度》,针对不同级别、类别的风险制定相应的预警方法,畅通预警信息渠道,通过“消除、预防、减弱、隔离、联锁、警示”的方式迅速进行整改和控制。同时,公司建立隐患排查治理常态化工作机制,坚持以领导带班督查、跟班安全员现场检查、区队长(班组长)组织落实为手段,以专项(季节性)安全检查,周、月度综合性检查和日常安全检查相结合的方式,针对公司采矿系统、选矿系统、充填系统、探矿作业及尾矿库现场作业管理开展全系统各环节的隐患排查治理。2023年,我们持续开展周、月度综合性安全检查,并组织“岁末年初安全大检查”“汛前安全生产专项检查”、“今冬明春”安全防范专项检查等安全生产专项检查活动,确保各类风险管控措施持续有效,最大程度地降低风险。

开展安全生产专项检查

**10**次

开展周、月度综合性安全检查

**49**次

排查整改问题隐患

**2,847**条

隐患整改完成率

**98.73%**

## 安全应急机制

公司持续加强应急管理建设, 建立涵盖应急管理组织体系、应急救援预案管理、应急培训、应急演练、应急物资保障等全面应急管理体系, 有效提高应对突发事件能力。

### 完善应急管理制度

公司制定《应急管理及响应制度》《应急演练及应急预案评审管理制度》《应急救援器材管理规定》等一系列制度及规定, 系统地规范和完善应急管理工作。报告期内, 公司依据最新法律法规及运营实际情况, 及时更新公司风险评估报告和应急资源调查报告, 修编矿山、尾矿库及爆破器材库的生产安全事故应急预案, 为应急管理工作提供及时准确的基础规范与措施指导。

### 专业应急救援团队

公司建立专业的应急救援管理体系, 并成立甘肃省非煤矿山金徽股份应急救援基地, 作为全省十八个应急救援基地之一, 承担陇南及周边地区非煤矿山生产安全事故应急救援任务。为保证安全有效地实施灾害处理, 金徽股份矿山救护队按照“训战一致、从严、分类施训、规范施训、科学施训”的原则进行日常训练, 从战员技术、体能、心理、军事化队列等多方面进行训练, 打造一支高素质、一体化救援队伍。

截至2023年末, 金徽股份矿山救护队成员已达32人, 建成一座建筑面积为1,610平方米的矿山应急救援指挥中心, 建有一个直升机停机坪并配置应急救援直升飞机系统, 配备探测设备、通讯设备、训练设备、救护设备、检测设备、破拆装备、救援车辆等主要救援装备共8大类130多台套。



矿山应急救援指挥中心



应急救援停机坪

### 积极开展应急演练

公司积极开展应急演练工作, 进一步加强公司应急指挥部各小组之间的协同配合, 提高应对突发事件的组织指挥、快速响应及处置能力。报告期内, 公司依据2023年度应急救援预案演练计划, 开展了尾矿库防汛与突发环境事件应急演练等专项应急演练活动5次, 车辆伤害事故等现场处置方案演练5次。

针对应急演练出现部分员工对岗位安全风险的识别判断、现场应急处置措施及应急处置程序掌握不足的情况, 公司制定了专门的应急预案培训计划, 着重加强应急处置程序和现场处置措施方面的培训教育, 强化员工对岗位风险隐患的识别判断和应急处置能力。



全年开展应急演练

10次



应急演练参与人次

319人次

井下火灾事故及矿井反风专项应急演练



尾矿库矿浆管道破裂演练



消防安全宣讲活动



# 抓牢安全生产

金徽股份始终坚持“安全第一、预防为主、综合治理”的安全生产方针，以员工的职业健康为核心，不断健全安全生产体系，推广应用先进适用技术与装备，全面降低作业安全风险，夯实和巩固公司安全运营根基。

## 安全生产机制

公司持续加强安全生产标准化建设，全面提升公司生产运行过程中的安全性。报告期内，公司依照二级安全标准化创建工作实施方案及运行规范，针对郭家沟铅锌矿和菜林沟尾矿库两大重点生产作业场所开展安全风险评估、安全性复核、安全生产标准化自评等工作，确保安全生产机制的科学性、系统性与全面性。2023年11月，金徽股份徽县郭家沟铅锌矿和菜林沟尾矿库二级安全标准化工作通过安全标准化验收并予以公布。

### > 生产工艺安全

从工程设计、采矿工艺、提升系统、运输系统、供配电系统、通风系统、防排水系统、防灭火系统、安全避险六大系统、充填系统10个方面制定安全管理制度并严格实施。同时，建设集安全监管、生产调度、应急指挥为一体的安全生产调度指挥中心和采矿、选矿生产控制中心，形成矿区地上、地下全覆盖的安全监控网络体系，确保生产全生命周期的工艺安全管理。



安全生产调度指挥中心



### > 设备设施安全

金徽股份制定《设备固定资产管理制度》《设备使用管理办法》《设备事故管理办法》等系列制度，规范设备设施安全管理。在设备选择方面，从源头上加强对设备设施的管理，科学、合理选用本质安全型设备设施；在安全运行方面，定期组织设备设施安全大检查，并制定了各岗位《设备设施点检记录台账》《设备设施运行记录台账》和《设备设施维护保养记录台账》等各类台账，监督生产各车间及班组严格按照安全操作规程进行设备设施日常运行、检修及维护保养工作。

报告期内，公司对《设备大中修管理制度》和《主要设备完好率考核管理办法》进行修订和完善，同时每月定期组织设备使用部门对主要设备的运行工况进行检查，针对设备运行隐患进行整改，并定期邀请第三方检测机构对公司在用的机电设备进行检测检验，确保设备安全可靠运行。

### > 作业现场安全

公司针对凿岩、爆破、出入井等作业现场各个环节制定了相应的安全管理制度，规范安全作业条件与操作方式，并由专兼职安全员对每个重点区域进行24小时不间断巡查，保证作业环境符合安全要求、预防和控制风险措施到位，现场监护和应急处置措施得到落实后，方可进行作业。

报告期内，公司在作业现场设备设施运行、安全标志和防护设施设置、风水管线布设等现场安全管理方面全面推行二级安全标准化运行管理模式，补充和完善了安全标志标识、制度牌等标识标牌2,448块。

案例 全方位+系统化+信息化,筑牢尾矿库安全“新长城”

在矿山生产作业中,矿石通过破碎、研磨、分离、筛选和浮选过程后,排出的材料称作尾矿。尾矿主要由非矿岩石颗粒和残留试剂的工艺水组成,需通过一系列回收处理后输送至尾矿库进行安全有效地堆存。尾矿库作为一个由尾砂堆积形成的具有高势能的危险源,一旦出现溃坝等相关事故,将对周边安全及环境带来严重危害。因此,负责任的尾矿库管理对于矿山企业的运营而言至关重要。



金徽股份高度重视尾矿库安全管理,不断完善尾矿库全生命周期的安全管理体系,通过“全方位、系统化、信息化”三大维度,为菜林沟尾矿库筑起了坚实的安全“新长城”,也为行业树立了安全管理新标杆。

9大制度实现全方位管理

金徽股份制定一系列制度标准,覆盖尾矿浓缩设施、尾矿运输、尾矿排堆放、尾矿库水位控制、尾矿库防汛措施和排洪设施、尾矿库防震和抗震、尾矿库防渗控制和排渗设施、尾矿库电力线路及照明管理、尾矿库环保监测九大方面的全方位制度管理,以确保尾矿库在各个环节的运营安全。

4大举措实现系统化防控

金徽股份针对菜林沟尾矿库开展完善的风险防控管理,通过风险辨识、风险评估、应急管理及安全排查四大举措,抓牢安全风险控制及隐患排查治理,系统化提升尾矿库安全风险管控能力。报告期内,公司邀请专业第三方机构对菜林沟尾矿库开展稳定性评估及安全性复核工作,评估结果显示该尾矿库在正常运行工况、洪水运行工况及特殊工况下均处于稳定。

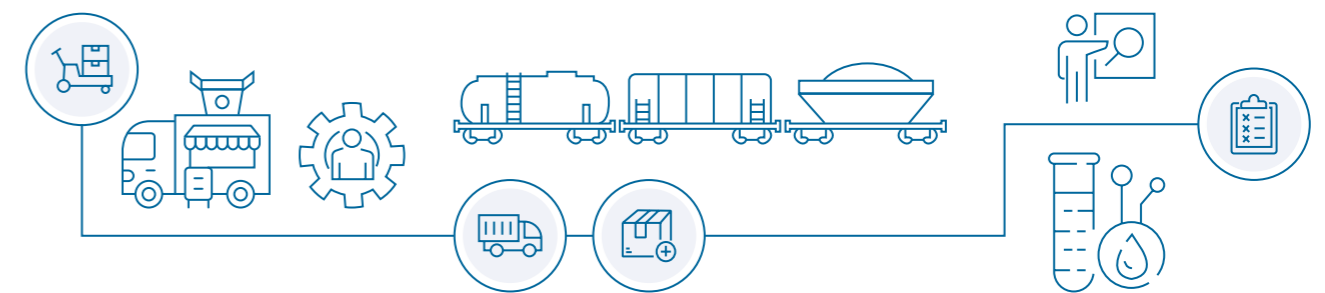
1大系统实现信息化监测

尾矿库运行过程是动态变化的。为提高安全管控的实时性,我们通过库区监测点传感器系统和监控调度中心的有机组合建立起一套信息化安全监测预警系统,对菜林沟尾矿库重要安全指标进行实时监测、分析,并通过系统的报警及应急处置联动功能保证安全隐患的及时发现与处理,确保对尾矿库运行状态的实时监测与管理。

危险化学品管理

公司严格遵循《危险化学品安全管理条例》《易制爆危险化学品治安管理办法》等法律法规,制定《危险化学品管理制度》《氧气乙炔保管使用安全管理规定》及《民用爆炸物品安全管理制度》等相关制度规章,对生产运营中涉及到的包括浓硫酸、氢氧化钠、过氧化氢等药剂和易制爆危险化学品进行全流程安全管理。报告期内,公司未发生与危险化学品有关的任何重大事故和罚款。

危险化学品全流程安全管理



采购

统一采购,确保物品符合合规、质量及安全要求。

运输

随车携带齐全有效的应急与防护用品,在指定位置设置危险信号标志,如遇突发事故立即采取应急安全措施并向当地公安机关报告。

储存

设立危险化学品专用仓库,分类分项储存,出入库及退库按公安机关规范要求逐一进行详实登记、签字确认,并进行每日盘点。

使用

使用单位如实记录使用、储存的危险化学品数量、流向,不得私自将危险化学品带出仓库和实验室,并采取必要的安全防范措施,防止丢失、被盗;使用人员戴好劳保防护用品,并确保操作规范。

职业健康管理

金徽股份重视所有工作者的身心健康,致力于为员工创造一个健康安全的工作环境,提高职业病防治的水平,切实保障劳动者在劳动过程中的健康与安全。报告期内,公司积极推进“健康企业”建设,开展“健康达人”“员工问卷调查”等系列活动,关注员工的身心健康,营造积极的健康文化氛围。

职业健康危害因素

公司针对采矿行业特有的工艺流程和工作环境开展职业健康危害因素识别和应对工作,通过从源头消除危害因素、配备劳动防护用品、降低员工暴露时间等方式,保障员工健康权益。报告期内,公司开展年度“作业场所职业危害因素”评价检测、“职业病危害现状”评价评审、职业病危害综合风险评估,有效控制职业病危害风险。

<p><b>粉尘</b></p> <ul style="list-style-type: none"> <li>使用湿式凿岩、喷雾洒水等防尘技术；</li> <li>安全员每月至少开展一次定期测尘；</li> <li>佩戴高标准3M防尘防毒口罩等防护用品。</li> </ul>	<p><b>有毒有害气体</b></p> <ul style="list-style-type: none"> <li>采取管道化、密闭化和自动化生产；</li> <li>使用通风排毒设施，定期检测毒物浓度；</li> <li>佩戴防护手套、眼镜等防护用品。</li> </ul>
<p><b>高温</b></p> <ul style="list-style-type: none"> <li>对热源采取隔热措施；</li> <li>远程调控变频主通风机，按需供风；</li> </ul>	<ul style="list-style-type: none"> <li>安装系统式局部送风装置，发挥自然通风效能；</li> <li>按照要求穿着防护高温的工作服。</li> </ul>
<p><b>噪音</b></p> <ul style="list-style-type: none"> <li>合理设计厂区，隔开强烈噪音场所；</li> <li>通过吸声、消声、隔声、隔振等方式控制噪音传播和反射；</li> <li>佩戴个人听力保护器。</li> </ul>	<p><b>震动</b></p> <ul style="list-style-type: none"> <li>从生产工艺上控制或消除震动源；</li> <li>改进震动设备与工具，降低震动强度；</li> <li>佩戴防震保暖手套等防护用品；</li> <li>坚持工间休息及定期轮换机制。</li> </ul>

### >> 职工健康全面保障

为更好地保障员工健康，公司提供高质量的医疗服务，同时注重预防和推动健康管理，通过定期的健康检查和健康教育活 动，帮助员工更好地了解和管理个人健康状况。

<p><b>医疗服务</b></p> <p>设立专业医务室，可以迅速响应员工的健康需求，方便员工尽快获得基础医疗服务，处理一些常见的健康问题。</p>
<p><b>定期体检</b></p> <p>定期为员工提供专业的职业健康检查并建立健康档案，及早发现员工潜在的健康问题，采取适当预防措施，严禁患有就业禁忌症员工从事对应作业。</p>
<p><b>健康培训</b></p> <p>积极开展健康教育活动，提升员工健康管理意识。报告期内，公司开展“职业病防治法宣传周”活动，通过电子标语、宣传栏、微信、大厅电视、广播站、班前会等多种形式宣传讲解职业病防治知识；并以“改善工作环境和条件，保护劳动者身心健康”为主题组织开展职业健康知识培训9次，共计培训762人次，考试合格率100%。</p>

<p>职业健康检查率</p> <p><b>100%</b></p>	<p>职业健康与安全培训场次</p> <p><b>44</b>次</p>	<p>培训时长</p> <p><b>110</b>小时</p>
-----------------------------------	--------------------------------------	---------------------------------

## 推动科技强安

科技是促进安全管理发展的重要动力。金徽股份高度重视智能化矿山建设，将智能化建设作为“一把手工程”，坚持高起点谋划、高质量落实、高标准推进，锚定“无人则安、少人则安”工作主线，持续推动智能化矿山提档升级，逐步实现“机械化换人、自动化减人、信息化管人、智能化无人”目标，以科技提升矿山本质化安全水平。



### >> 体系化规划

我们坚持“整体规划，积极探索，平台先行，分步实施，持续优化”的原则，有步骤、有计划地开展各项系统的建设，不断向少人化、无人化的本质安全矿山转型升级。

<p><b>STEP 1</b> 基础设施建设</p>	<p>建设矿区5G专网、井上下万兆工业环网、大数据中心，打造数字底座，实现矿区“一张网”全覆盖，数据实时高速传输和入湖治理。</p>
<p><b>STEP 2</b> 固定场景应用建设</p>	<p>矿区精细化三维建模、采选智能管控系统、安环生产运行数据分析系统、能耗管理系统等“一张图”智能化综合管控平台建设，实现自动化远程控制。</p>
<p><b>STEP 3</b> 智能应用开发迭代</p>	<p>智能矿山和智慧园区两大智能应用快速开发、运营、迭代。</p>



### ► 高标准建设

2023年,我们依据智慧矿山建设方案,有序推进项目实施,逐步完成井上下万兆工业环网、WIFI6、5G专网、大数据中心、科技指挥中心、采矿自动化车间、选矿调度室等智能化基础设施硬件建设工作。截至2023年底,完成进度达80%。



#### 开采智能化

**开采设计三维化:**研发应用数字采矿平台,对工程地质、开拓系统和采空区三维建模,做到探矿设计、储量计算、采掘作业、采空区管理三维可视化。

**生产作业集控化:**天井钻机、凿岩台车、撬毛台车、大型铲运机等均远程遥控作业;自主研发并建成了高浓度、大流量、高扬程、远距离的充填料浆输送系统,实现“一键充填”;应用物联网与人工智能技术,实现井下风流、风速、风量自动感知、自主计算,风机风门风窗自动调节、远程控制。

**运输提升无人化:**搭建井下高可靠通信网络和精准定位系统,实现井下有轨运输电机车智能调度和无人驾驶;应用变频驱动与智能控制技术,实现了主提升系统可视化操作、无人化控制,合计14个岗位、6个作业环节实现无人化替代,最大单班入井人数从118人减少至84人,劳动生产率提升27.05%。

#### 拣选-磨浮智能化

**智能操控系统化:**将皮带传送、原矿分拣、磨矿运行、检测计量、药物添加、流程控制等环节纳入智能化矿山平台统筹谋划建设,加强各环节数据通讯和联动控制,实现了矿石拣选-磨浮全过程智能运行。

**核心功能模块化:**构建各作业流程智能化控制模块,突出各环节核心功能,实现安全、绿色、智能高效运行。比如,皮带运输机智能化控制模块可实现漏斗堵塞自动疏通、皮带跑偏自动纠正、皮带损伤自动识别、除铁器自动卸铁;顽石智能抛废模块可实现原矿智能分拣;在线检测模块可实现各工序全流程物流质量和数量实时精确检测、计量和记录;数控免标定加药模块可实现药剂用量自动调整和精确添加。通过智能化改造,选矿环节运行成本降低20%,效率提高2.26倍。



#### 安全管理高效化

**安全教育科技化:**5D影厅打造沉浸式作业场景模拟,让参训者快速、高效地掌握作业技能,提升安全意识。

**仓储运行自动化:**建成物资入库、出库、调拨、盘点自动运行系统,大幅提升仓储管理的安全和效率。

**设备管理移动化:**自研手机APP实时“动态点检”,实现设备运行状态评估、诊断及预警信息自动反馈、快速处置一站式管理。

### 案例 分享智能化矿山建设经验,推动行业高质量发展

2022年12月29日,由应急管理部、国家矿山安全监察局主办的全国矿山智能化建设和安全发展推进视频会议在京召开。作为全国民营非煤矿山企业代表,金徽股份受邀在会上作交流发言,分享金徽股份秉持“理念引领、科技创新、绿色高效、智能驱动”发展理念,制定智能化矿山建设标准,建设机械化、数字化、智能化科学配套现代化矿山的实践经验和未来规划,为非煤矿山智能化建设提供示范借鉴。



## 培育安全文化

金徽股份始终将安全文化贯穿于安全管理全过程,通过培训教育、宣传活动及参与激励等方式,让每一位员工牢固树立安全意识,着力构建“生命至上、安全第一”的安全文化体系,形成人人懂安全、处处讲安全、事事为安全的良好氛围。

### ► 员工参与激励机制

公司鼓励员工积极参与安全管理建设,通过座谈会、研讨会、专门会议等形式,不定期收集员工关注安全、健康问题的合理化建议,并推进后续整改。同时,公司制定《安全认可与奖励制度》,对认真贯彻执行公司颁布的各项安全生产管理规章制度、为防止事故发生和职业病危害作出贡献的车间、班组和个人给予表彰与奖励,充分调动员工参与安全管理的积极性,不断增强员工安全管理意识。

## 安全培训教育

公司制定《员工安全教育与培训管理制度》，建立监测、跟踪意识提升及深层次培训需求机制，基于实际情况制定并落实年度安全教育培训计划，通过“考试+问卷调查”的方式对安全培训教育工作进行持续检查和监督。

专项安全 教育培训	组织开展通风管理、安全员技能提升、井下防中毒窒息、用电安全、无轨运输设备安全操作、消防安全、职业卫生知识等专项教育培训16次，累计培训3,594人次，考核合格率100%。
全员安全 教育培训	全年开展春节节后安全教育培训、安全活动月及安全生产法律法规全员安全教育培训3次，累计培训1,770人次；新员工入职三级安全教育培训227人次，考核合格率100%；开展外来业务人员入井安全培训117人次。
特种作业 人员 培训取证	全年组织“三项岗位”人员培训取证3次，其中新取证30人，复审26人，涉爆“三员”继续教育40人，切实保证特种作业人员持证上岗率100%。

 安全培训总人次 <b>5,708</b> 人次	 安全培训考核合格率 <b>100%</b>	 安全培训总时长 <b>2.20</b> 万小时	 特种作业人员持证上岗率及培训率 <b>100%</b>
-------------------------------------------------------------------------------------------------------------------	-----------------------------------------------------------------------------------------------------------------	-------------------------------------------------------------------------------------------------------------------	-------------------------------------------------------------------------------------------------------------------------

## 安全文化宣传

我们开展丰富多样的安全宣教活动，通过举办安全生产月、安全知识竞赛、安全演讲比赛等多种形式活动，提升员工对安全文化的认知和理解，将安全文化深植于每位员工心中。

2023年度“安全生产月”宣传活动

充分利用安全标语、办公网、微信群、广播电视、班前会等方式，持续宣传安全生产知识，并同步开展以“安全生产月”主题为核心的演讲比赛、企业主要负责人“五带头”宣传活动，营造浓厚的安全生产文化氛围，增强员工安全责任意识。





采矿中心员工自救器操作抽考和岗位风险辨识比赛

通过开展自救器使用比赛，进一步提升员工安全实操能力，树立安全技能标杆，同时继续强化自救器操作练习，确保每位员工在遇到险情时能够快速、准确、安全地使用自救器。

案例

### 安全勇当先,青年在行动

📄

为充分发挥职业青年在安全生产工作中生力军和突击队作用，公司积极开展2023年度“青年安全生产示范岗”创建活动，将金徽股份选矿技术团队作为试点班组，以提升班组自主安全管理水平为核心，以提高班组成员整体素质为重点，多措并举提高班组安全生产意识、工作技能、作业水平。



建机制,明确安全责任

创建工作领导小组，制定《青年安全示范岗创建标准》《青年安全示范岗创建实施办法》《青年安全示范岗小组竞赛办法》等一系列制度，细化考核办法，明确各岗位应履行的安全责任。

带队伍,发挥示范作用

将青工队伍建设放在首位，实行“日提示、常学习、重培训”，加强日常安全行为规范；并通过“一日安全员”“安全讲评”、设备包保等机制提高青工安全责任意识；实施青工技能“青蓝工程”计划、“师带徒”活动助推青年成长；开展青工提素活动，建立“一日一问，一周一学，一月一考，一季一比”的提素活动机制，奖励先进，帮扶后进。

勤练兵,争当岗位先锋

成立青年突击队，先后开展防洪疏浚抢险、管网改造等6次突击行动，义务劳动162人次，充分发挥青工队伍生力军和突击队的作用。



“优秀创新团队”

选矿技术团队被中共陇南市委市政府授予



7年安全无事故

截至2023年末,实现连续

# 争创一流 卓越金徽



贡献联合国可持续发展目标

- 51 提升发展动力
- 53 强化科技创新
- 57 坚持品质优先
- 59 产业协同共赢

营业收入

12.83 亿元

精矿销售总量

85,407.92 吨

研发收入

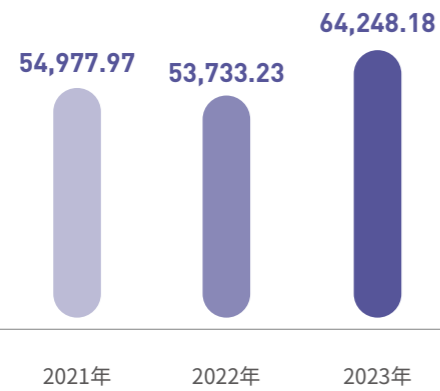
4,223.57 万元

绿水青山就是金山银山

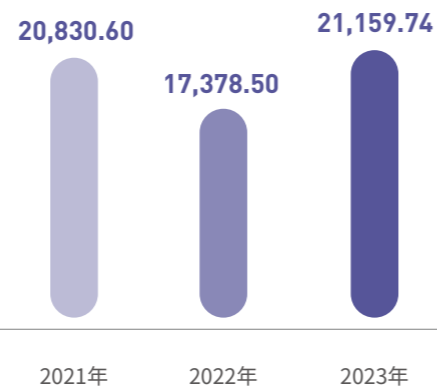
## 提升发展动力

我们以“扩大资源、提升产量、做强主业、对标百强”为目标，积极做好有色金属资源开发整合，增加资源储备，狠抓质效提升，不断提升核心竞争力，推动金徽股份开创新局、行稳致远，朝着具有全球竞争力的世界一流矿山企业迈进。

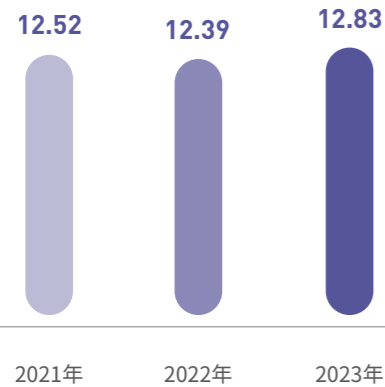
锌精矿销售量 (吨)



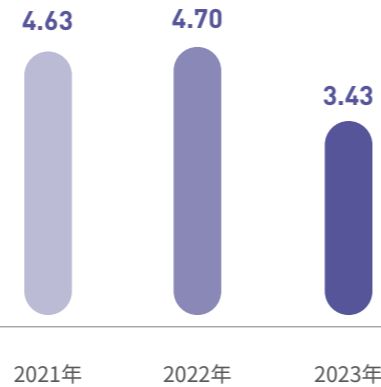
铅精矿 (含银) 销售量 (吨)



营业收入 (亿元)



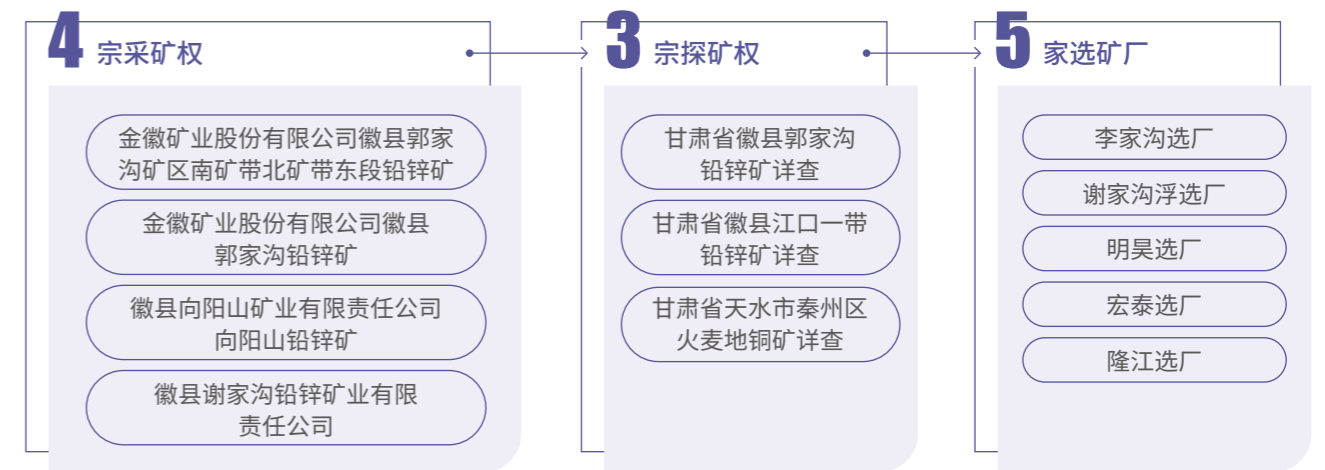
归母净利润 (亿元)



## 做好资源整合

金徽股份作为矿山采选行业的企业，拥有矿山资源储量的多少和矿石品位的高低，是公司长远稳定健康发展的根本保证。为实现长远发展，公司不断进行现有矿山的深度探矿以及对拥有探矿权的矿山资源勘查开发，以期实现公司矿山资源的扩充。

截至2023年底，我们拥有4宗采矿权、3宗探矿权，以及5家选矿厂：其中郭家沟两宗采矿权保有资源储量矿石量5680.60万吨，锌金属量174.06万吨、铅金属51.17万吨、伴生元素银914.65吨；谢家沟采矿权保有资源储量矿石量218.67万吨，锌金属量7.84万吨、铅金属量3.34万吨；向阳山采矿权保有铅锌资源储量矿石量80.00万吨，铅金属量7190吨，锌金属量24892吨，伴生元素银8.48吨。



### 案例 资源整合，铅锌资源储量再加码

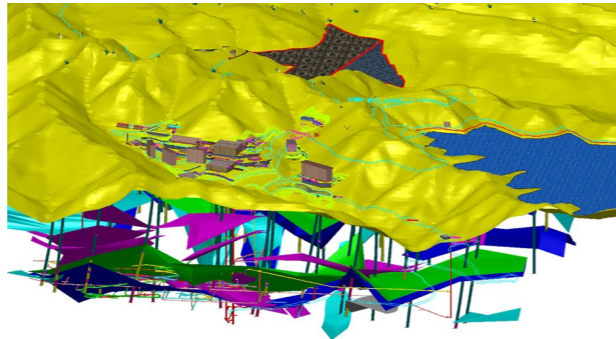
西成铅锌矿带是我国最主要的铅锌成矿带之一，徽县江洛矿区处于该成矿带的核心地段。为落实甘肃省市县关于进一步推动矿业经济高质量发展的有关精神，我们与徽县人民政府签署《战略合作框架协议》，共同推动江洛矿区资源整合工作。2023年，我们相继收购了徽县谢家沟铅锌矿业和徽县向阳山矿业100%股权，以及谢家沟矿业、明昊矿业、宏泰矿业、隆江矿业的4处选矿厂及其尾矿库100%股权，完成江洛矿区铅锌产业链整合，有效增加公司资源储量，提升抗风险能力，为公司可持续发展提供有力支撑。

### 案例 提升产能，全面启动江洛矿区年采选铅锌矿300万吨项目建设

在积极参与矿产资源整合的同时，我们以中国一流、世界领先的绿色矿山标准，计划投资约50亿元，在谢家沟和明昊两个选矿厂原厂址上拆除重建两个新选矿厂，在江洛矿区建成年采选铅锌矿石300万吨的大型绿色矿山，实现矿权、规划、主体、开发、管理“五统一”，为公司做大做强注入新活力。截至2023年底，项目已完成可行性研究，一期选矿工程完成备案立项，计划2027年建成投产，将成为推动区域经济社会发展的“新引擎”。

## 加强矿产资源开发管理

公司持续加强矿产资源开发与管理工作，一是加强生产探矿工作，在矿体开设计前，保证矿块的储量类别达到证实储量，为采矿科学、合理设计奠定基础；二是加强采矿业地质技术支持，在采矿过程中全方位跟踪，对地质特征与预期不符的及时开展补充探矿，以降低贫化，减少损失；三是建立科学管理体系，损贫指标纳入相关部门最主要的考核指标之一。



3Dmine地质三维模型



规范开发

制定《矿山地质工作管理制度》、《矿产资源管理制度》及考核制度，并应用3Dmine三维矿山地质建模等手段进行储量动态监测和指导日常生产管理，实现矿山资源储量三维可视化、数字化管理，提高矿山资源储量管理水平。



精细管理

对采矿工程进行全时段、全方位的跟踪，在采场内根据矿体的实际形态灵活调整采矿工程，减少废石掘进，提高矿体回采率。

## 强化科技创新

金徽股份始终坚持“科技创新、绿色高效”的企业宗旨，将创新作为发展的源动力，以协同创新基地和企业技术中心为依托，全力推动科技成果转化与应用，同时为科技创新创造开放、包容的研发环境，吸纳更多优秀的科研人才，增强企业创新驱动动力。

### 科研创新体系

我们立足自身主营业务，制定及发布《科技管理制度》，加强科研投入与自主创新，推动关键技术研究与应用，让新技术、新工艺、新设备成为助推企业发展的强劲动能。

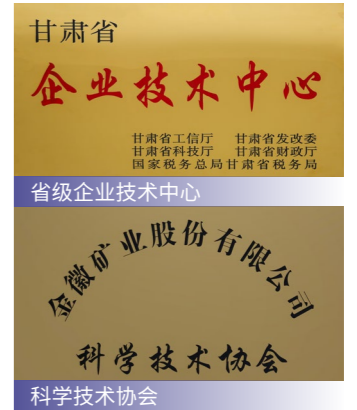
研发投入  
**4,223.57**万元

研发投入占营收比例  
**3.29%**

研发人员数量  
**110**人

### 科研平台

- 设立深井开采实验室、充填工程实验室、选矿实验室，为科技研发创造良好平台，2022年12月被评为省级企业技术中心。
- 2023年11月，成立金徽股份科学技术协会，旨在围绕企业的工作目标，开展技术改造、新品研发、推广新技术工作；开展科普宣传和技术培训工作，努力提高科技工作者的文化技术素质；开展学术交流，把科技成果转化为现实生产力；关心科技人员和会员的学习、生活、工作，调动企业科技人员的工作积极性，为科技创新作出积极贡献。



### 协同创新

深化科研合作，与中国地质大学、昆明理工大学、兰州大学、长安大学等知名院校携手建立省级协同创新基地、人才联合培养基地、实习实训基地、产学研基地，构建更加紧密的合作纽带，集合优势科研力量打造合作共赢的科技创新生态圈，协同攻坚行业发展难题。

- 依托昆明理工大学在矿物碎磨及浮选机理研究方面的技术优势，合作开展碎磨工艺优化研究与浮选药剂作用机理研究。
- 与昆明理工大学、湖南有色冶金劳动保护研究院合作研究深部岩石力学，为深井采矿的开发利用提供可借鉴的技术方案和应用经验。
- 与昆明理工大学、中南大学、云南华迅达科技公司等单位合作进行绿色矿山提升改造研究。

### 科研队伍

科技创新的根本源泉在人。我们持续优化科研人才培养、使用、评价、服务、支持、激励等体制机制，打造强大的科研队伍。

选聘首席专家

充分发挥科技创新带头人作用，建立金徽矿业协同创新基地专家技术团队，主要研究矿山生产勘探、矿区外围找矿预测、增加资源储备、矿床成因等方面。

加强引才引智

面向全国聘请国家级设计大师、教授级高级工程师、研究员和高级工程师，从专业院校引进本科生、硕士生、博士生，充实技术团队。2023年引进大学本科技术人员23名。

加大科研人员激励

制定成果表彰与奖励办法，鼓励员工参与科技创新，设置自立研发项目奖励、专利成果奖励等激励方式。

## 关键技术攻关

我们全力推进重点科研项目和关键技术攻关,积极掌握未来的先进生产力。2023年,我们在探矿、采矿、选矿等领域不断突破,并取得阶段性成果,主导实施的“大埋深缓倾斜矿体开采岩石力学研究与应用”等集成项目通过评审;研发的“一种钻探施工炭质层泥浆配置方法”“一种高效制备快强尾砂充填膏体材料的方法”“一种铅锌多金属矿半自磨碎磨工艺”等研究成果得到就地转化应用,持续为矿业发展创造价值。



2023年开展研发课题

**12**项



甘肃省重大科技专项计划项目

**1**项



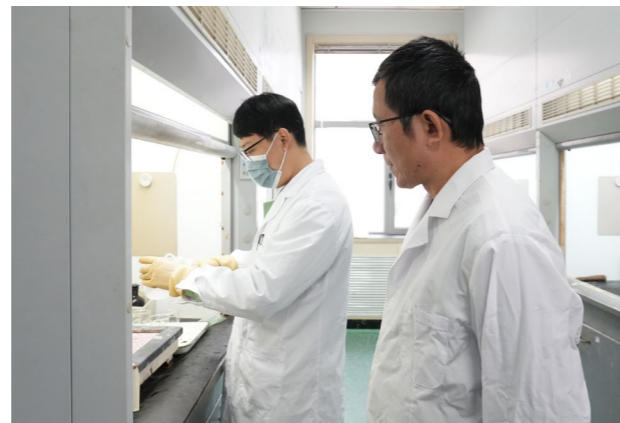
陇南市强科技项目

**1**项



徽县强科技项目

**1**项



### 案例 复杂铅锌资源绿色高效利用关键技术研究与应用

甘肃西成地区的郭家沟铅锌矿南北矿带围岩分别为灰岩和千枚岩,二者的矿石硬度、粉矿比例、物质组成及矿物嵌布粒度均存在较大差异,导致破碎和磨碎、选矿及尾砂处理难度增大,严重影响铅锌矿资源的高效利用和环保性能。为更好推进矿产资源绿色高效利用、服务地方经济建设,我们与昆明理工大学合作立项复杂铅锌资源绿色高效利用关键技术研究与应用,入选甘肃省工业类重大专项计划项目。

项目在碎磨工艺优化、浮选药剂作用机理等方面开展了一系列研究和应用试验,已取得部分阶段性成果,包括在碎磨工艺使用复合衬板替代合金衬板、将智能选矿技术应用于处理半自磨机顽石抛废作业、废水免处理全循环利用技术试验研究、利用电位调控技术开发一种高效制备快强尾砂充填材料新方法等,能有效提高碎磨效率和选矿能力,并大幅降低能源消耗及三废排放,将为复杂铅锌矿产资源绿色高效回收利用提供可推广复制的成功经验。



研究成果已申报发明专利

**2**项

### 案例 大埋深、缓倾斜矿体开采综合技术研究与应用

大埋深、缓倾斜矿体在开采过程中深井采矿普遍存在着高应力、高井温、高井深的“三高”难题及充填能力不足、充填费用高等问题,制约了金属矿山绿色高效生产。因此,我们自主设立《大埋深缓倾斜矿体开采岩石力学研究与应用》综合研发项目,联合昆明理工大学、湖南有色冶金劳动保护研究院等科研单位,以郭家沟铅锌矿体为研究对象,对金属矿山大埋深、缓倾斜矿体的开采利用进行了综合性系统研究分析。研究涵盖了大规模机械化高效采矿方法、地压和岩体力学、充填新材料与新技术、大埋深矿体通风降温除尘、竖井施工工艺优化、深井物料高效提运以及勘探新技术的研究与工业应用7个研究方向9个研究子课题,并进行内部成果转化与应用,解决了制约矿山生产的一系列问题,部分指标达到了国内先进水平,技术成熟可靠、创新性强,通过了甘肃省科技厅专家评审,为同类矿山的开发利用提供可借鉴的技术方案和应用经验。



研究成果发表论文

**3**篇



获授权实用新型专利

**9**项

## 知识产权保护

作为一家重视科研建设的企业,金徽股份重视知识产权管理与保护。我们严格遵守《中华人民共和国专利法》《中华人民共和国著作权法》等相关法律法规,制定知识产权相关管理办法,规范专利申请审批流程,加强自主知识产权保护、运用和管理,规范专利申请、使用、著作权管理,并承诺避免侵犯他人知识产权。



2023年申请发明专利

**5**项



截至2023年底,累计获得授权专利

**22**项



软件著作权

**8**项

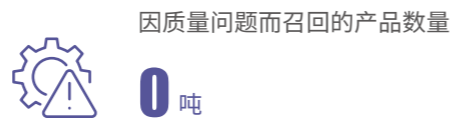


# 坚持品质优先

我们以品质立身, 承诺向客户提供优质的产品和服务。我们持续完善质量管理体系, 把控产品质量, 不断优化服务流程, 保障客户的基本权益, 实现与客户共赢发展。

## 产品质量管理

产品的质量是获取市场占有率和维系客户的关键。我们严格遵守《中华人民共和国产品质量法》《中华人民共和国消费者权益保护法》以及行业内的一切标准和法律法规, 深入贯彻落实《质量强国建设纲要》, 大力实施“质量强企”战略, 建立起全过程质量管理和控制体系, 覆盖各类产品生产、服务以及相关工程建设。自2018年公司通过ISO 9001质量管理体系认证后, 每年邀请第三方专业机构开展监督审核工作, 确保质量管理体系运行的持续符合性和有效性。



## 保障客户权益

公司产品主要采取直销方式, 销售客户主要为矿山周边冶炼厂。金徽股份重视每一位客户对我们的信任, 始终坚持“客户至上, 服务第一”的客户服务理念, 将客户权益保护作为公司的重要工作, 制定《产品销售管理办法》等内部制度, 规范销售管理, 通过强化质量监控、完善投诉处理、保护客户信息安全等重点举措, 全方位保障客户权益。



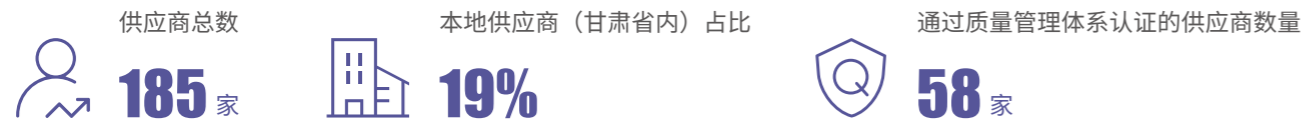
# 产业协同共赢

我们遵循诚信、共赢理念，积极与政府、上下游伙伴、优秀公司等开展交流与合作，汇聚更多的资源和力量，实现优势互补、互惠互利、共赢发展。



## 加强供应链管理

我们严格遵守《中华人民共和国招标投标法》《中华人民共和国民法典》等相关法律法规，制定了《供应商管理制度》等内部规定，从供应商准入、评估到退出整个全生命周期进行规范化管理，切实保证采购物资符合质量标准。



### > 全生命周期管理



### > 提升供应链韧性

保障原料供应，稳定供应链风险是保障生产的重要任务。金徽股份持续关注供应链风险，针对不同类型供应商从供应商风险识别、风险可能造成的损失和具体规避措施等方面加强分析和风险控制，打造韧性供应链，保障原材料供应质量与安全。2023年，公司原料供应稳定，未因原料短缺导致生产受到影响。

**加强供应商合作**

通过签订年度采购合同、厂家直购等方式，加强与供应商的合作深度，在原材料波动较大等综合不利情况下，确保大宗材料保质保量供应，并降低采购成本。

**实施多元采购**

新引进凿岩台车、撬毛锚杆台车、铲运机运矿卡车、运料车、轮胎等关键设备的备件库供应厂家，实现了采掘生产大型设备配件的全覆盖，提高设备运转率，减少供应中断和价格波动风险。

## 深化合作交流

我们充分发挥自身核心竞争优势，不断强化与政府、企业、协会等利益相关方的合作交流，持续拓宽合作的深度和广度，与合作伙伴在紧密合作中实现优势互补、互利共赢。

**标准制定**

协助中国国际科技促进会标准化工作委员会制定《深部金属矿充填强度设计技术规范》团体标准，积极参与标准方案讨论、相关技术信息收集等工作，为行业的发展提出专业意见。

**行业交流**

参加2023年国际铅锌年会，加强与铅锌冶炼企业和矿山企业的沟通交流，与其他有色金属贸易单位紧密互动。



# 大德立业 善治金徽



贡献联合国可持续发展目标

- 63 完善公司治理
- 66 保护投资者权益
- 67 诚信合规经营
- 69 加强党的建设

接待机构调研及个人  
投资者调研

26家

合规培训覆盖

128人次

党员总数

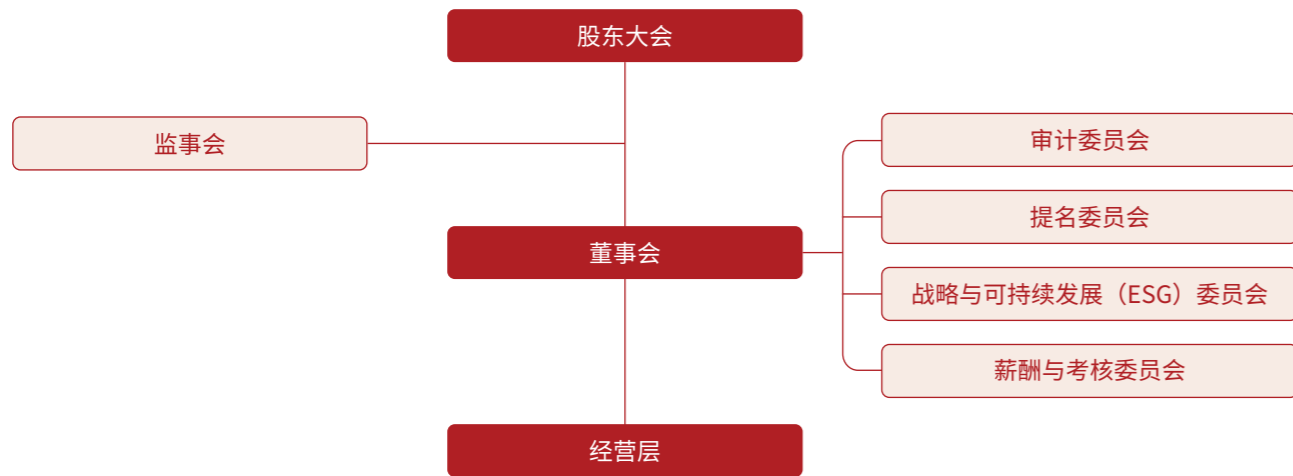
152人

金徽股份  
JIN HUI INC.

# 完善公司治理

公司遵守《中华人民共和国公司法》《中华人民共和国证券法》《上市公司治理准则》《上海证券交易所股票上市规则》要求,制定了以《公司章程》为核心,包括《股东大会议事规则》《董事会议事规则》《监事会议事规则》《独立董事制度》在内的较为完备的公司治理制度,并根据发展情况及监管规范持续修订。公司建立了科学严谨的组织构架,形成权力机构、决策机构、监督机构与经理层之间权责分明、有效制衡的公司治理体系,确保各层级在各自的职责、权限范围内,各司其职,各负其责,有效保证公司治理决策的公正性与科学性。报告期内,公司新一届董事会、监事会和经理层完成换届,原第一届任职人员多数得到继任,公司战略将稳定延续和连贯执行,同时公司吸纳更多样化背景的专业人员进入治理层,进一步强化成员履职的合规性与全面性。

## » 公司治理架构



股东大会是公司最高权力机构,依法行使对公司经营方针、投资计划、高管选举等重大事项的表决权,公司严格履行《中华人民共和国公司法》《公司章程》和《公司股东大会议事规则》等相关规定,确保股东大会的召集、召开、提案、表决等程序合法合规,聘请法律顾问出席并出具法律见证意见。

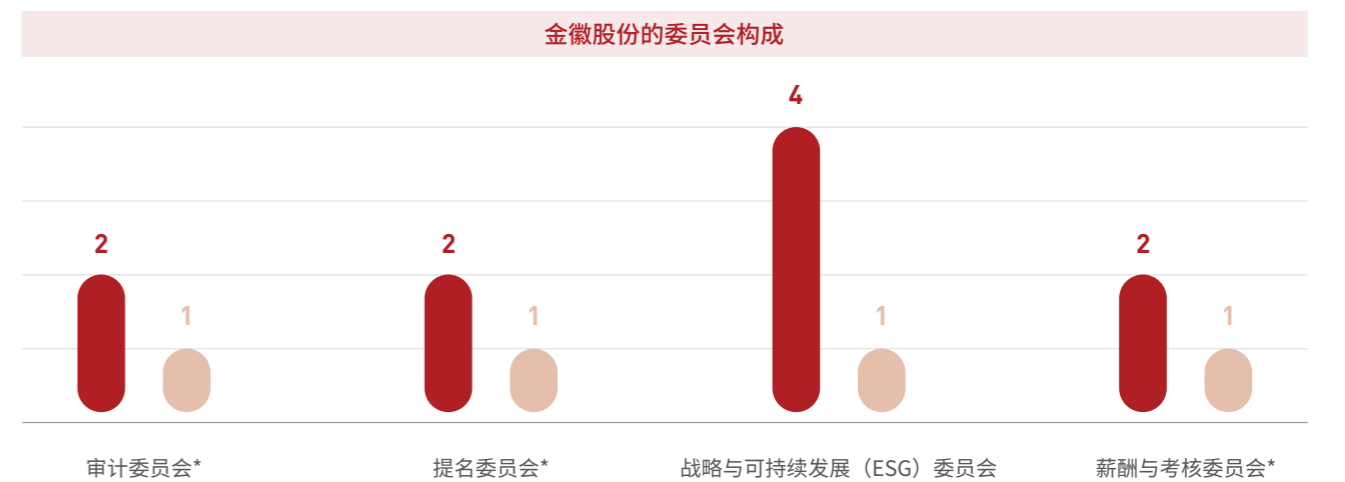
监事会作为监督机构,由3名监事组成,其中职工代表监事1名,对公司财务、合规管理、风险管理、高级管理人员履职规范等方面履行监督职责,对公司定期报告、风险控制指标报告等进行充分审议,列席董事会会议,并向股东大会汇报工作,维护上市公司和股东的合法权益。

董事会对股东大会负责,执行股东大会决议,决定公司经营计划和投资方案,也是公司管理经济、环境和社会议题的最高决策机构。董事会下设4个专门委员会,分别为审计委员会、提名委员会、战略与可持续发展(ESG)委员会、薪酬与考核委员会。报告期内,董事会共研究审议了46份议案,其中3份与ESG有直接关系,包括建立董事会领导的自上而下的ESG管理架构、审核公司年度ESG报告等。

- 召开股东大会 **3** 次,通过议案 **17** 份
- 召开董事会 **7** 次,通过议案 **46** 份
- 召开监事会 **6** 次,通过议案 **18** 份
- 召开审计委员会 **7** 次、提名委员会 **5** 次、战略与可持续发展(ESG)委员会 **4** 次、薪酬与考核委员会 **2** 次

## 董事会独立性

独立董事制度作为上市公司治理结构的重要一环,在促进公司规范运作、保护中小投资者合法权益、推动资本市场健康稳定发展等方面发挥了积极作用。2023年,我们严格按照《上市公司独立董事管理办法》,修订《独立董事工作制度》,使独立董事在公司治理中的作用得到充分发挥。公司董事会成员共有11名,其中独立董事4名,均未以任何形式持有公司股份。公司董事会下设4个专门委员会中的提名委员会、审计委员会、薪酬与考核委员会中独立董事均占多数,且由独立董事担任主任委员(召集人),切实保证了董事会决策的客观性和公正性。董事会的构成及履职情况、董事会及管理层的职责、专业委员会人员构成及分工运作情况、独立董事履职情况详细内容见《金徽矿业股份有限公司2023年年度报告》“公司治理”部分。

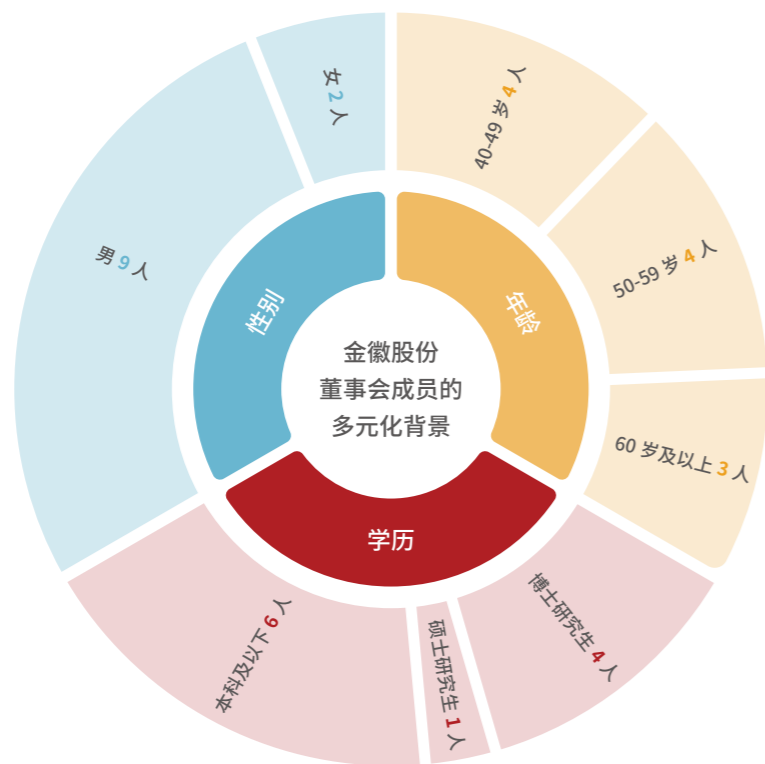


注: \*表示独立董事担任主任委员

## 董事会多元化

金徽股份重视董事会成员的多样性,践行董事会成员多元化政策,充分考虑多元化文化、教育背景、工作经验、性别、年龄等,为公司提供更为全面的视角和观点,有利于做出更全面、更客观的决策。公司现有女性董事2名,其中执行董事、独立董事各1名女性。公司董事拥有矿产勘探、法律、财务等多元化专业背景及从业经验,具备履行职务所需的知识、技能和素质。

- 矿产勘探** 独立董事丁振举先生为中国地质大学(武汉)资源学院教授,董事张世新先生为教授级高级工程师,曾任甘肃省有色金属地质勘查局局长,两位董事均从事地质勘查多年,具备丰富矿产勘查成功经验和风险把控能力。
- 财务专业知识** 独立董事李银香女士为湖北工业大学会计学教授、董事会审计委员会召集人;董事申会玲女士为注册会计师、高级会计师,能够实施有效的内部财务管理和风险控制。
- 法律专业知识** 独立董事甘培忠先生为北京大学原法学院教授,现任最高人民法院特邀咨询员,有力协助公司识别、防范、化解和处置法律风险。



## 保护投资者权益

金徽股份高度重视投资者权益保护工作,将投资者权益保护的理论与要求纳入经营发展战略中,持续完善健全投资者权益保护长效机制。公司根据《中华人民共和国公司法》《中华人民共和国证券法》《上市公司投资者关系管理工作指引》《上海证券交易所股票上市规则》《上海证券交易所上市公司自律监管指引第1号——规范运作》等相关法律、法规和《公司章程》相关规定,制定《投资者关系管理制度》,开展投资者关系管理,保护投资者对公司重大事项的知情权、参与权,维护中小投资者利益,为投资者持续创造合理的投资收益。

## 投资者沟通

公司持续通过官网、新媒体平台、上证e互动平台、电话、传真、邮件、投资者教育基地等渠道,以及中国投资者网和证券交易所、证券登记结算机构等外部网络平台,采取股东大会、投资者说明会、路演、分析师会议、接待来访、座谈交流等方便投资者参与的方式,与投资者进行充分沟通交流。公司证券法务部作为专门的投资者关系管理部门,负责协调投资者关系、接待股东来访、回答投资者问询等,倾听投资者声音,促进其对于公司的了解和认同。2023年共编制并披露公告128份。

<b>股东大会</b>	<ul style="list-style-type: none"> <li>设置投资者交流环节,为投资者发言、提问以及与公司董事、监事和高管等交流提供必要的时间。</li> <li>股东大会均提供网络投票的方式,股东大会审议影响中小投资者利益的重大事项时,对中小投资者表决单独计票。</li> </ul>	参与网络投票的中小投资者 <b>15</b> 人次
<b>投资者接待</b>	<ul style="list-style-type: none"> <li>设置专门的业绩说明会,召开时间都安排在股市收盘后,保障更多中小投资者能方便参与交流。</li> <li>接待股东来访、各调研机构现场及电话调研,及时对外发布投资者活动关系记录表。</li> </ul>	召开业绩说明会 <b>3</b> 次 接待机构调研及个人投资者调研 <b>26</b> 家
<b>在线沟通</b>	<ul style="list-style-type: none"> <li>通过电话、邮件、网络会议等方式加强投资者对公司业务与经营情况的了解。</li> <li>在公司官方网站设置“投资者关系”专栏,发布公司公告、投资者权益保护相关知识等信息。</li> <li>积极响应并回复投资者在上海证券交易所“上证e互动”平台上对公司提出的问询。</li> </ul>	接听投资者来电 <b>212</b> 起 上证e互动回复 <b>10</b> 次
<b>外部活动</b>	<ul style="list-style-type: none"> <li>不定期参加路演、媒体采访接待等活动。</li> <li>积极参与专业投资管理单位组织的现场调研、券商策略会等活动。</li> </ul>	主流媒体报道量 <b>52</b> 篇

## 投资者回报

公司关注投资者的投资回报，在通过加大研发力度和持续扩大生产规模创造经济效益的同时，制定合理的利润分配政策，同时每年根据业绩情况进行分红，积极回报股东。自公司上市以来，公司已累计向股东派发8.18亿元现金分红。2023年度公司派发现金红利29,340万元（含税），占2023年度归属于母公司股东净利润的85.54%，有力保证了广大投资者的利益。

## 规范关联交易

为规范关联交易行为和减少不必要的关联交易，禁止公司控股股东、实际控制人、董监高等利用关联交易损害公司及中小股东的利益，公司已制定《公司章程》《股东大会议事规则》《董事会议事规则》《独立董事工作制度》《关联交易管理制度》等制度，对关联交易的范围、审议、披露和回避制度进行了详细规定，以保证公司关联交易决策对所有股东的公平性和公正性。

报告期内，公司发生的关联交易基于公司正常生产经营及业务发展所需，属于正常的商业交易行为，遵循了市场公平交易的原则，关联交易定价公允、合理，不存在损害公司及股东利益特别是中小股东利益的情形。

## 诚信合规经营

公司严格依照《企业内部控制基本规范》及《企业内部控制应用指引》等法律法规要求，建立健全以风险管理为导向、合规管理监督为重点的工作模式，积极构建相互融合、协同高效的内控、风控、合规管理体系。在此基础上，我们开展反腐败管理与廉洁文化建设，塑造风清气正的商业环境，促进健康持续发展。

### 内部控制与风险管理

设立董事会、董事会审计委员会、审计部和管理层管理机制，持续完善风险管理与内控体系建设，修订公司《内控管理制度及评价管理办法》《内部审计工作管理制度》，进一步规范内部控制职责和相关管理流程，聘请会计师事务所对公司内部控制审计，为企业风险控制和高效运作营造良好的内部环境。

围绕公司内部环境、信息传递、人力资源、采购管理、存货与成本管理等，评价公司内部控制的设计和理性及运行有效性，确保公司内部控制涉及的方面涵盖了公司经营的主要方面，避免出现重大遗漏。

### 合规管理

**税务合规:** 公司依法遵循《中华人民共和国税收征收管理法》，严谨核算税费并及时申报税额，密切关注运营所在地的税法要求变动，及时评估公司的税务风险，确保依法纳税。此外，公司不定期邀请税务局开展税务相关知识培训，不断提升员工税务知识能力。2023年，公司未涉及任何税务相关的重大诉讼、仲裁事项。

**贸易合规:** 在严格执行合同管理制度的同时，对合同履行、印章、法律纠纷等行为进行了规范，不断完善合规管理制度，强化公司依法经营。截至2023年底，审核公司及子公司采购、工程类、技术服务合同共计1,212份，销售合同95份，确保各类商业贸易行为的合规。

### 廉洁与反腐败

倡导诚信廉洁文化，制定《反商业贿赂反腐败管理实施细则》等内部制度和规定，建立公司治理商业贿赂、腐败的长效预警机制，覆盖公司所有员工，以及所有与公司有业务来往的客户、供应商、服务商、承包商，坚守诚信经营。

### 案例

### 共建合规运营研究基地，开启合规运营新篇章



合规运营是企业的软实力之一，它不仅是国家法律层面的要求，也是企业自身发展的内在需要，更是企业提升管理能力的关键。2023年8月，我们与北京市雨仁律师事务所联合，共建合规运营研究基地，旨在共同研究相关政策法规，进一步提升企业合规运营水平，打造矿业经济绿色高质量发展的典范。截至2023年底，雨仁团队开展了《矿业税费体系梳理》《矿业刑事合规概述、矿业新政介绍》《矿业刑事合规概述》等培训讲座2场次，金徽股份证券、法务、财务、审计、安全环保等相关业务人员128人次积极参与，就合规运营方面的问题与雨仁专家进行座谈交流，进一步强化法律意识，提高风险管控能力。



“合规运营研究基地”揭牌



合规培训

# 加强党的建设

## 利益相关方的声音



“没有党的好政策，就没有民营企业的今天。听党话、感党恩、跟党走，民营企业才具有强大的生命力。”

——金徽股份实控人 李明

我们深入学习、贯彻落实习近平新时代中国特色社会主义思想，紧紧围绕新时代党的建设总要求和党的组织路线，扎实开展主题教育，推动全面从严治党向纵深发展，实现党建经营同频共振。2023年，我们荣获“徽县先进基层党组织”称号。



金徽股份党委下设党支部

4个

党小组

12个



党员总数

152名

占全部职工

11.7%

# 党建

## “246944”工程



## 党建融入经营

金徽股份坚持加强党的领导和完善公司治理相统一，把党的领导融入公司治理各环节，坚持党建工作与生产经营深度融合，不断强化党组织的领导地位和作用，为推动企业做强做优做大提供坚强保证。



## 提升党建质量

我们坚持建强基层党组织不放松，落实党建责任，推进规范党建，着力提升党建工作质量，鼓励基层党组织创特色、树品牌、出经验，加快推动基层党建全面进步、全面提高、全面上新台阶。



# 以人为本 责任金徽



贡献联合国可持续发展目标

75 赋能人才发展

83 真情回馈社会



发放员工关爱金超

230 万元

捐赠及公益金额超

820 万元

人均培训时间

20.5 小时

## 赋能人才发展

金徽股份坚持“以人为本”的理念，保障员工基本权益，致力于为员工创造平等包容的工作环境，健全薪酬福利体系，建立广阔的人才发展平台，建设多元化人才发展培训体系，做到“尊重人真心诚意、使用人人尽其才、关爱人关怀备至、感动人方方面面”，持续提升员工的幸福感与归属感。

## 守护员工权益

人才是企业发展的核心竞争力。金徽股份为员工提供公平的就业机会，建立开放民主的沟通平台，为员工创造平等多元、民主和谐的工作环境，切实保障员工权益。

## 坚守人权保障

我们遵循联合国《世界人权宣言》及《国际人权公约》和国际劳工组织核心公约八项核心条约内容等所有国际公认的人权政策，严格遵守《中华人民共和国劳动法》《中华人民共和国劳动合同法》《禁止使用童工规定》《中华人民共和国妇女权益保障法》等国家现行关于人权保护和劳工准则的法律法规，严禁和抵制任何形式的雇佣童工、强制劳工行为，尊重和保障员工人权和人格，保障所有员工的合法权益。报告期内，公司与全员签订劳动合同，不存在强迫劳动、使用童工、歧视女性等违反员工雇佣和劳工法律法规的行为。



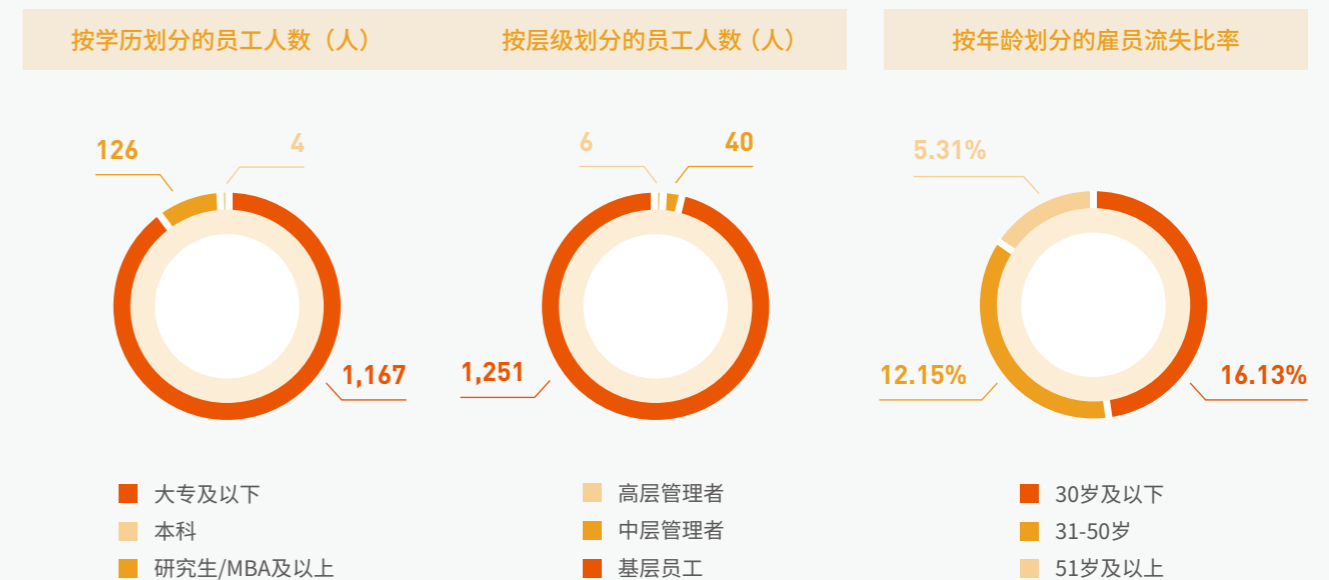
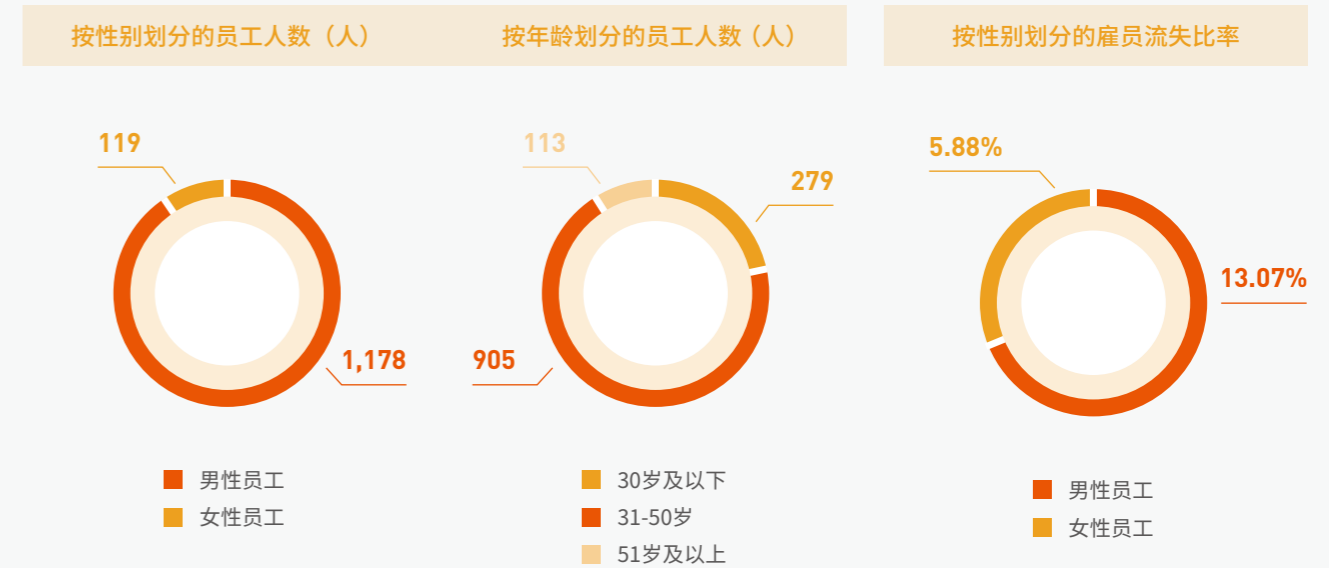
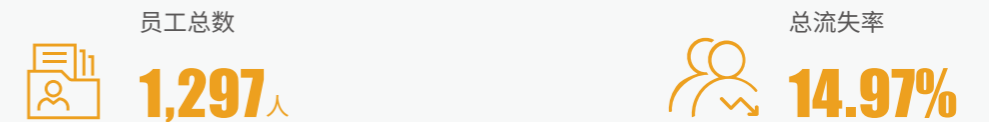
我们尊重所有人的权利，包括我们的员工、合作伙伴、社区成员和其他可能受到我们业务活动影响的人，绝不容忍对促进和平和捍卫人权的人进行的任何形式的威胁、恐吓或暴力。我们重视这一义务，期望联合合作伙伴促进人权管理工作：对内，制定《员工职业手册》《工会管理制度》等相关政策制度，并对人身安全、职业健康等方面开展培训及宣导；对外，我们积极与政府及社区沟通，倡导负责任的采购，鼓励将人权管理纳入供应商采购标准中，共同提升人权意识。

## 多元平等雇佣

公司坚持贯彻平等、非歧视的用工政策，本着公开、公平、公正的原则，不因员工的民族、国籍、性别、宗教、年龄、性取向、政治派别、婚姻状况等因素而影响录用、待遇、晋升等，坚持合理合法用工、同工同酬。我们制定《员工招聘管理办法》《新员工入职管理办法》《员工考勤管理办法》等相关招聘、入职、离职等管理制度，规范用工管理。



我们以本地化招聘为主，积极拓展校园招聘、社会招聘、校企合作等多种渠道进行人才引进，及时为公司输送优秀人才。





案例 深化校企合作

公司开展暑期实习计划,以自我发展、航向未来与预先聘用为主轴,搭配讲座、课程、工作坊等学习活动与实务项目参与,提供实习生探索自我与认识行业和技术的机会。表现优异的实习生可获得预先聘用的资格,并于毕业后立即加入公司,进一步帮助公司和人才精准对接,为学子与公司创造双赢。



陇东大学招聘现场

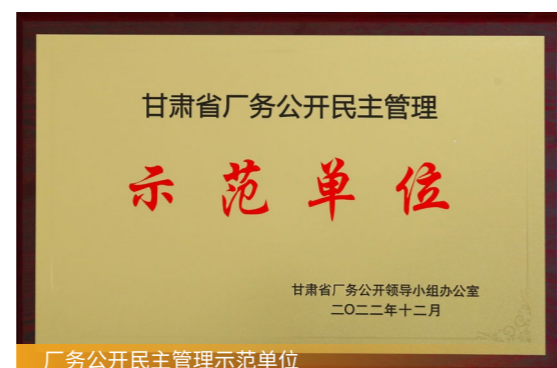


政法大学招聘宣讲会

促进民主沟通

公司将工会视作与员工沟通的重要纽带,不断完善以职工代表大会为基本形式的企业民主管理制度,建立集体协商和集体合同制度,切实保障员工的知情权、参与权、表达权和监督权,支持员工参与企业民主管理。同时,我们还制定《员工合理化建议制度》,鼓励员工积极建言献策、提出公司发展的合理化建议,共建和谐稳定的劳动关系。

为促进企业与员工的相互理解,增进员工的企业归属感,公司采取多种方式努力构建和谐劳动关系。我们定期召开职工代表大会,与员工保持密切的联系沟通,2023年组织全体职工代表大会3次,审议《金徽股份有限公司专项集体合同(双方确认稿)》、关于金徽股份有限公司职工代表监事换届选举的提案等四项决议;每月开展食堂满意度调研、不定期举行座谈会等,多方位了解基层员工吃、住等各方面实际情况,通过征求员工合理化意见,进一步健全完善各项规章制度,以更好地维护员工权益;此外,通过设立员工意见箱等方式,我们建立开放畅通的沟通渠道,倾听员工诉求,提高员工满意度。



开展全体职工代表大会 **3**次

审议通过提案 **4**项

激发员工活力

完善薪酬激励

公司建立完善的薪酬管理体系与多元激励机制,制定并持续优化《薪酬管理办法》《成本考核管理办法》《生产指标考核办法》《绩效奖金分配管理办法》等政策制度,以物质与精神激励双向驱动,实行正向合理的薪酬激励体制,确保薪酬激励既有内部公平性又具有市场竞争力。我们定期开展市场薪酬调研,努力为员工提供具有市场竞争力的薪酬福利水平,通过建立涵盖岗位固定工资、绩效奖金及中长期激励的薪酬结构,让员工享有体面工作和有质量的生活。制定《金徽矿业股份有限公司第一期员工持股计划》方案及管理办法,对持股计划的员工提供兜底保证,承诺员工持股计划年化收益不低于15%,更好地吸引高端人才、留任核心骨干人才,持续激发金徽股份的发展活力。

此外,公司建立全面的绩效管理方法及绩效反馈沟通机制,强化以责任结果为导向的价值评价体系,每年对员工进行多维度、基于目标的绩效评估,并制定定期与上级就绩效评估和职业发展规划沟通机制,实现员工与公司共发展、共成长。

支持员工发展

我们重视人才队伍建设,加大人才培养力度,畅通员工晋升通道,激发人才活力,实现员工个人发展和企业发展的有机结合和相互促进。

员工培养

公司高度重视人才的培养与发展,制定《员工培训管理办法》,持续健全分层分类的多元化培训体系,不断完善各项培养机制。我们采取线上线下相结合的培训方式,组织开展在职培训、管理类培训、员工适岗培训、学历提升培训等多项培训活动,覆盖个人能力、专业技术、职业素养等不同方面,持续提升员工软硬技能、满足员工自身发展需求,打造匹配业务发展需求的人才梯队。

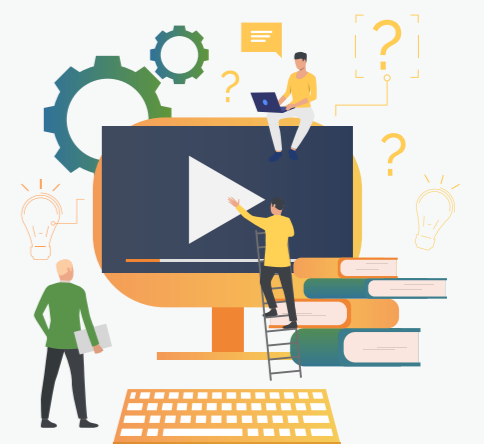
培训投入 **21.53**万元

培训总时长 **170,697**小时

培训覆盖率 **100%**

培训覆盖 **8,319**人次

人均培训时长 **20.5**小时





**常规培训**

- **内部培训:** 工作培训、日常辅导、工作调动、研讨会和在线学习等;
- **外部培训:** 参加大学和培训机构的专业研讨会和短期培训课程。

**管理培训**

- 邀请中高层管理人员进行“内部管理培训”讲座, 分享实际管理案例, 包括如何带领团队实现既定目标, 保持公司的竞争优势等;
- 引进外部专业咨询公司的课程, 强化主管的全球化管理思维和能力, 带领团队实现公司的经营战略目标;
- 与大学合作, 通过案例研究、小组项目和跨团队讨论, 加强高管的领导能力、人际交往能力和管理能力, 提升高管的商业思维和领导力思维。

**学历提升培训**

- 与高等院校成立产学研合作研究中心, 保障员工能够享有负担得起、优质、有效的学历提升机会, 促进员工终身学习。



领导力培训



职工公文培训

### > 职业发展

金徽股份充分尊重员工个人的职业发展规划, 以能力模型为人才发展依据, 通过“70-20-10”法则, 分别从经验学习(占比70%)、回馈与指导(占比20%)与教育培训(占比10%)向员工提供所需的特定发展需求。同时, 我们建立了完善的职业发展通道, 实行管理与技术专业的“双轨制”, 结合员工个人发展需求与现状, 为全体员工提供公平公正的职业选择及发展机会。公司秉持内部职缺透明化、尊重员工转职意愿的两大原则, 为员工规划个人职业发展路径及自身多元能力发展, 促进内部人才移动, 传承组织知识。

此外, 我们建立健全能上能下的用人机制, 营造公平的竞争环境, 制定《竞争上岗制度》《末尾淘汰制度》等制度, 一方面激发员工的竞争意识和危机感, 促使员工不断提升自身素养, 以获得更好的职业发展机会; 另一方面有助于公司优化团队结构, 提高整体绩效水平, 形成良好的工作氛围。



### 心系员工幸福

金徽股份重视员工感受, 关注员工身心健康, 努力为员工营造团结、和谐、互助的工作氛围, 积极开展员工关怀和丰富多彩的文体娱乐活动, 倡导员工生活与工作平衡, 打造温暖、和谐的职场环境, 全力增强员工的幸福感、认同感和归属感。

### 员工关爱

我们建立完善的福利保障体系, 除法定福利外, 不断增加福利多样性, 努力使公司全体员工获得激励, 为员工提供更多保障, 提升员工幸福感。

**法定福利**

社会保险、住房公积金、带薪年假、育儿假(产假)、丧假等

**特色福利**

提供免费食宿、员工体检、生日礼金、节日礼品礼金、新婚礼金、慰问金、员工子女免费入托、员工子女高考奖学金等

### 幸福职场

我们积极开展丰富多彩的文体活动, 丰富员工的业余生活, 增进员工间的交流与互动, 帮助员工在工作之余, 培养兴趣爱好, 努力营造幸福、和谐、友爱的工作氛围。公司每年积极开展不同类型的文艺演出、演讲比赛、知识竞赛和各类体育竞赛来活跃员工的文化生活, 坚持举办田径、球类、趣味等项目为一体的综合性员工运动会, 为员工搭建放飞激情、超越自我的平台和机会, 鼓励员工向着“更高、更快、更强”的目标不断奋进。

2023年, 公司协助举行“网聚能量 世界共享”、金徽网球俱乐部成立网球团体赛等外部交流活动; 举办以“开心工作·快乐生活”为主题的三八趣味运动会、以“汇聚金徽能量, 点燃青春梦想”为主题的第五届员工运动会、以“龙腾盛世, 再创辉煌”为主题的“迎新年, 庆元旦”金徽好声音比赛等多元活动, 全方面充实员工生活。



公司关爱女职工, 积极维护女职工合法权益。我们为女性员工提供产检假、产假等带薪假期, 在育婴期间, 除可依法申请留职停薪, 公司亦提供完善的假勤管理制度, 让员工能够更弹性地运用于育婴及照护子女; 公司工会精心打造“困难女职工暖心行动”服务品牌, 对困难女职工家庭、患重大疾病的女职工家庭、困难女农民工家庭开展女职工“两癌”筛查、送温暖、金秋助学、生活救助等活动。此外, 公司重视培育女性力量, 公司妇联结合行业和女职工的特点, 持续探索关爱女职工新模式、新形式、新内容, 积极开展富有特色的女职工岗位练兵、技术比武活动等劳动竞赛, 激发广大女职工工作热情, 提升女职工归属感、幸福感和获得感。



# 真情回馈社会

金徽股份坚信企业的发展离不开社会的认可和支持。我们积极履行企业社会责任,响应国家“乡村振兴”号召,关爱社会弱势群体,持续推动社区共同发展,力求把发展成果惠及民生、回馈社会,不断追求社会责任和自身发展的和谐统一,共绘美好、温暖的社会。

每股社会贡献值  
**0.85元**

# 透明社区沟通

为有效推进企业透明运营、密切与利益相关方的关系,不断创新与利益相关方的沟通形式,加强信息公开,开展公众沟通活动,不断接受公众监督,致力与周边社区构建互动互信、和谐友好的关系。

### 多元沟通渠道



## >> 企地座谈会

为进一步加强地企联合,深化地企情谊,我们与周边村镇定期开展企地座谈会,探索完善地企合作有效机制,构建深度融合、协同发力的工作格局。2023年,我们开展企地座谈会1次,公司党委副书记吴锋与当地政府领导、村社村民代表以企地和谐发展、当地村社困难等内容进行座谈交流、共谋发展,不断开创企地共建共享、共兴共荣新局面。



座谈会现场记录群众意见

## >> 科普教育

我们建设和运营探矿行业馆藏规模最大的岩心博物馆,创作科普教育视频,持续做好科学知识的传播,加强与公众的沟通与交流,以构建更和谐友好的社区关系。

### 案例 创作《矿石变形记》,科普矿石如何变成“宝石”

2023年初,金徽股份积极响应科普活动有关号召,与陇南市科技局密切合作,创作完成科普作品《矿石变形记》,用通俗易懂的语言向公众讲述铅锌矿从钻探开采、选矿、冶炼到尾矿科学处理,废水利用等绿色开采、加工全过程,揭开矿山开采的神秘面纱,帮助更多利益相关方认识矿山开采,助力弘扬科学精神,传播科学思想。



《矿石变形记》二维码

### 案例 打造行业馆藏规模最大的岩心博物馆

金徽股份致力于助力探矿行业的发展和公众科普工作,全力打造探矿行业馆藏规模最大的岩心博物馆,见证企业发展的同时,更是为地学专家开展科研工作提供最宝贵、最齐全、最完整的地质资料。2023年4月,金徽股份全力协助中国新闻网“中新观陇”节目组创造完成“探矿行业馆藏规模最大的岩心博物馆长什么样?”科普宣传视频,累计阅读量达63.2万次,让更多人跟随镜头了解岩心的价值与奥秘。

同时,金徽股份将科普教育作为企业回馈社会的重要工作,通过打造专业科普队伍,设计多样化的科普体验项目,为地质科普工作及科学精神教育贡献金徽力量,截至2023年底,岩心馆共有专职讲解员6人,兼职讲解员6人,科普志愿者30人。

- 岩心馆场馆面积 **1** 万平米,布展面积 **8** 千平方米
- 科普教育接待社会各界人员 **14,554** 人次



2023年6月,金徽爱心公益幼儿园近百名儿童参与走进“地心”科普活动,以实地参观+互动科普的形式,认识地球、了解地球

## 热心慈善公益

金徽正能量基金会自成立以来,持续参与教育事业、抗震救灾、抗洪抢险、精准扶贫、扶危济困、新农村建设等社会公益事业。2023年,金徽股份向金徽正能量基金会捐款800万元,通过正能量基金会积极助力乡村振兴,帮助周边村社改善基础设施,帮扶当地学子等公益项目,为我国公益事业健康发展作出应有贡献。

### 金徽正能量基金会

发起人	性质	从事范围	宗旨
由金徽企业投资人李明先生、杜楠女士联合金徽酒股份有限公司、金徽股份有限公司共同发起	具有独立法人资质的非公募性、非营利性慈善组织	主要从事灾害救助、扶贫助学、社会公益和慈善事业等活动	传播实业报国、扶危济困、回报社会的正能量,聚焦精准扶贫脱贫,为各种灾难、贫困学子、贫困群众、美丽乡村建设、公益人才培养提供必要的援助,为中国公益慈善事业的健康发展做出应有贡献

### 案例 向甘肃临夏积石山地震灾区捐款200万元

2023年12月18日凌晨,6.2级地震突袭甘肃省临夏州积石山县,灾情牵动着全国人民的心。12月20日,金徽正能量公益基金会向积石山县地震灾区捐款200万元,支持受灾地区紧急救援、受灾群众安置和灾后恢复重建等工作,为抗震救灾伸出援手,为灾区人民献上一片真情。



### 利益相关方的声音

**洛坝村支部书记龚伟表示:**“每年为我们村考上大学的学子给予助学资助,这是企业大爱的具体体现之一。金徽股份自建矿以来,始终关注当地村社建设,促进乡村发展。我们洛坝村在企业的大力支持下,基础设施得到了极大改善,便利了村民们的生活,提升了村庄的颜值。由衷地感谢企业对当地村社的关心、支持,做出的贡献。”

**受助学子代表周莹说道:**“衷心感谢金徽股份的爱心助学,这笔资助不仅减轻了我家的经济负担,也将激励我奋发学习。我将铭记金徽股份的关怀、帮助和鼓励,不忘初心,砥砺前行。祝愿金徽股份事业蒸蒸日上,再创佳绩。”



为当地村社学生发放奖学金



慰问当地群众

## 助力乡村振兴

金徽股份始终坚持“开矿一处,造福一方”的原则,充分发挥企业自身优势,公司通过产业发展、就业帮扶、教育振兴等方式,支持地方经济建设,促进乡村产业发展,努力实现公司与社会共同繁荣。



# 关键绩效表

## 经济绩效

指标	单位	2021年	2022年	2023年
营业收入	亿元	12.52	12.39	<b>12.83</b>
利润总额	亿元	5.39	5.45	<b>3.94</b>
归母净利润	亿元	4.63	4.70	<b>3.43</b>
期末总资产	亿元	46.47	50.45	<b>56.39</b>
锌精矿销售量	吨	54,977.97	53,733.23	<b>64,248.18</b>
铅精矿(含银)销售量	吨	20,830.60	17,378.50	<b>21,159.74</b>

## 环境管理

指标	单位	2021年	2022年	2023年
突发环境事故	次	0	0	<b>0</b>
环境污染事故	次	0	0	<b>0</b>
环保培训覆盖率	%	100	100	<b>100</b>

## 能源消耗

指标	单位	2021年	2022年	2023年
汽油	万升	8.71	8.03	<b>9.35</b>
柴油	万升	185.69	222.00	<b>263.48</b>
外购电力	万千瓦时	7,058.98	7,960.31	<b>9,706.76</b>
综合能耗总量	万吨标煤	11,041.48	12,586.36	<b>15,254.57</b>
综合能耗密度	万吨标煤 / 百万元营收	8.82	10.15	<b>11.89</b>

## 水资源消耗

指标	单位	2021年	2022年	2023年
总用水量	万吨	81.48	83.55	<b>94.59</b>
用水密度	吨 / 万元营收	6.51	6.74	<b>7.37</b>

## 温室气体排放

指标	单位	2021年	2022年	2023年
范围一: 温室气体直接排放量	吨二氧化碳当量	5,105.94	6,051.67	<b>7,178.42</b>
范围二: 温室气体间接排放量	吨二氧化碳当量	40,257.36	45,397.65	<b>55,357.65</b>
温室气体排放总量	吨二氧化碳当量	45,363.31	51,449.32	<b>62,536.07</b>
温室气体排放密度	吨二氧化碳当量 / 百万元营收	36.22	41.51	<b>48.74</b>

## 大气污染物排放

指标	单位	2021年	2022年	2023年
氮氧化物排放量	吨	5.72	6.54	<b>5.39</b>
二氧化硫排放量	吨	0.58	1.10	<b>1.64</b>
颗粒物(PM)	吨	0.70	0.43	<b>0.69</b>

## 安全生产

指标	单位	2021年	2022年	2023年
安全生产投入	万元	7,849.09	8714.15	<b>8,290.24</b>
重大安全事故	次	0	0	<b>0</b>
因工死亡人数	人	0	0	<b>0</b>
职业健康检查率	%	100%	100%	<b>100%</b>
新增职业病发生率	%	0%	0%	<b>0%</b>

## 供应链管理

指标	单位	2021年	2022年	2023年
供应商总数	家	368	320	<b>185</b>
本地供应商(甘肃省内)占比	%	28%	28%	<b>19%</b>
通过质量管理体系认证的供应商数量	家	91	81	<b>58</b>

## 员工雇佣

指标	单位	2021年	2022年	2023年
员工总数	人	1,057	1,153	<b>1,297</b>
按性别划分的员工人数	男	952	1,052	<b>1,178</b>
	女	105	101	<b>119</b>
按年龄划分的员工人数	30岁及以下	297	208	<b>279</b>
	31-50岁	706	849	<b>905</b>
	51岁及以上	54	96	<b>113</b>
员工流失率	%	22.08%	19.02%	<b>14.97%</b>
按性别划分的员工流失率	男	23.09%	17.75%	<b>13.07%</b>
	女	12.50%	6.48%	<b>5.88%</b>
按年龄划分的员工流失率	30岁及以下	18.71%	25.10%	<b>16.13%</b>
	31-50岁	23.84%	17.48%	<b>12.15%</b>
	51岁及以上	7.14%	18.33%	<b>5.31%</b>

## 员工培训

指标	单位	2021年	2022年	2023年
培训总投入	万元	15.56	12.69	<b>21.53</b>
培训覆盖率	%	100	100	<b>100</b>
人均培训时长	人	6	6	<b>20.5</b>

# 指标索引

## GRI内容索引

使用说明	金徽股份在2023年1月1日至2023年12月31日参照GRI标准报告了在此份GRI内容索引中引用的信息。	
使用的GRI 1	GRI 1: 基础 2021	
GRI 标准	披露项	披露位置
一般披露		
GRI 2: 一般披露 2021	2-1 组织详细情况	3-4
	2-2 纳入组织可持续发展报告的实体	93
	2-3 报告期、报告频率和联系人	93
	2-6 活动、价值链和其他业务关系	59-60
	2-7 员工	76
	2-9 管治架构和组成	63-65
	2-10 最高管治机构的提名和遴选	65
	2-12 在管理影响方面，最高管治机构的监督作用	9-10
	2-13 为管理影响的责任授权	9
	2-14 最高管治机构在可持续发展报告中的作用	9
	2-15 利益冲突	67
	2-16 重要关切问题的沟通	10-11
	2-23 政策承诺	75
	2-24 融合政策承诺	68
	2-27 遵守法律法规	67-68
	2-28 协会的成员资格	60
2-29 利益相关方参与的方法	10-11	
2-30 集体谈判协议	77	
实质性议题		
GRI 3: 实质性议题 2021	3-1 确定实质性议题的过程	11
	3-2 实质性议题清单	11-12
经济绩效		
GRI 3: 实质性议题 2021	3-3 实质性议题的管理	51-53
GRI 201: 经济绩效 2016	201-1 直接产生和分配的经济价值	51
间接经济影响		
GRI 3: 实质性议题 2021	3-3 实质性议题的管理	83-86
GRI 203: 间接经济影响 2016	203-1 基础设施投资和支持性服务	83-86
	203-2 重大间接经济影响	53-56、83-86

GRI 标准	披露项	披露位置
采购实践		
GRI 3: 实质性议题 2021	3-3 实质性议题的管理	59-60
GRI 204: 采购实践 2016	204-1 向当地供应商采购的支出比例	59
反腐败		
GRI 3: 实质性议题 2021	3-3 实质性议题的管理	68
税务		
GRI 3: 实质性议题 2021	3-3 实质性议题的管理	68
GRI 207: 税务 2019	207-1 税务方针	68
能源		
GRI 3: 实质性议题 2021	3-3 实质性议题的管理	21
GRI 302: 能源 2016	302-1 组织内部的能源消耗量	21
	302-3 能源强度	21
	302-4 减少能源消耗	22
水资源和污水		
GRI 3: 实质性议题 2021	3-3 实质性议题的管理	23
GRI 303: 水资源和污水 2018	303-1 组织与水作为共有资源的相互影响	23
	303-2 管理与排水相关的影响	23
	303-3 取水	23
	303-5 耗水	23
生物多样性		
GRI 3: 实质性议题 2021	3-3 实质性议题的管理	27-28
GRI 304: 生物多样性 2016	披露项 304-2 活动、产品和服务对生物多样性的重大影响	27-28
排放		
GRI 3: 实质性议题 2021	3-3 实质性议题的管理	25
GRI 305: 排放 2016	305-1 直接 (范围 1) 温室气体排放	21
	305-2 能源间接 (范围 2) 温室气体排放	21
	305-4 温室气体排放强度	21
	305-7 氮氧化物 (NO <sub>x</sub> )、硫氧化物 (SO <sub>x</sub> ) 和其他重大气体排放	25
废弃物		
GRI 3: 实质性议题 2021	3-3 实质性议题的管理	26
GRI 306: 废弃物 2020	306-1 废弃物的产生及废弃物相关重大影响	26
	306-2 废弃物相关重大影响的管理	26
	306-3 产生的废弃物	26
	306-4 从处置中转移的废弃物	26
	306-5 进入处置的废弃物	26
雇佣		
GRI 3: 实质性议题 2021	3-3 实质性议题的管理	75
GRI 401: 雇佣 2016	401-1 新进员工雇佣率和员工流动率	76
	401-2 提供给全职员工 (不包括临时或兼职员工) 的福利	80-81
	401-3 育儿假	81

GRI 标准	披露项	披露位置
劳资关系		
GRI 3: 实质性议题 2021	3-3 实质性议题的管理	77
职业健康与安全		
GRI 403: 职业健康与安全 2018	3-3 实质性议题的管理	31-34
	403-1 职业健康安全管理体系	31-32
	403-2 危害识别、风险评估和事故调查	35-38
	403-3 职业健康服务	42-44
	403-5 工作者职业健康安全培训	44、47
	403-6 促进工作者健康	43
	403-7 预防和减缓与业务关系直接相关的职业健康安全影响	39-43
	403-9 工伤	34
403-10 工作相关的健康问题	34	
培训与教育		
GRI 3: 实质性议题 2021	3-3 实质性议题的管理	78-79
GRI 404: 培训与教育 2018	404-1 每名员工每年接受培训的平均小时数	78
	404-2 员工技能提升方案和过渡援助方案	78-79
多元化与平等机会		
GRI 3: 实质性议题 2021	3-3 实质性议题的管理	75-76
GRI 405: 多元化与平等机会 2016	405-1 管治机构与员工的多元化	76
反歧视		
GRI 3: 实质性议题 2021	3-3 实质性议题的管理	75
GRI 406: 反歧视 2016	406-1 歧视事件及采取的纠正行动	75
结社自由与集体谈判		
GRI 3: 实质性议题 2021	3-3 实质性议题的管理	77
童工		
GRI 3: 实质性议题 2021	3-3 实质性议题的管理	75
强迫或强制劳动		
GRI 3: 实质性议题 2021	3-3 实质性议题的管理	75
当地社区		
GRI 3: 实质性议题 2021	3-3 实质性议题的管理	83-85
客户健康与安全		
GRI 3: 实质性议题 2021	3-3 实质性议题的管理	57
营销与标识		
GRI 3: 实质性议题 2021	3-3 实质性议题的管理	58
GRI 417: 营销与标识 2016	417-1 对产品和服务信息与标识的要求	58
客户隐私		
GRI 3: 实质性议题 2021	3-3 实质性议题的管理	58
GRI 418: 客户隐私 2016	418-1 涉及侵犯客户隐私和丢失客户资料的经证实的投诉	58



## 关于本报告

本报告是金徽股份公开披露的第二份 ESG 报告, 旨在向利益相关方披露公司在经济、社会、环境方面采取的行动和达到的成效。同时, 公司也希望接受利益相关方的监督, 更好地提升 ESG 管理水平。

### 报告范围

**组织范围:** 本报告范围与公司年度合并财务报表范围一致。

**时间范围:** 2023 年 1 月 1 日至 2023 年 12 月 31 日。

**报告周期:** 本报告为年度报告。

### 称谓说明

为了便于表述和阅读, 在本报告中“金徽矿业股份有限公司”也以“金徽股份”“公司”或“我们”表示。

### 数据说明

本报告所披露的经营管理数据截至 2023 年 12 月 31 日。报告中的数据、案例均来自金徽股份及其子公司实际运行的原始记录或财务报告。本报告中的财务数据如无特别说明, 均以人民币为单位, 与财务报告不一致之处, 以财务报告为准。

### 编制依据

本报告编制依据上海证券交易所《上海证券交易所上市公司自律监管指引第 1 号 - 规范运作》(2022), 并参考中国证监会《公开发行证券的公司信息披露内容与格式准则第 2 号—年度报告的内容与格式(2021 年修订)》; 香港联合交易所《环境、社会及管治报告指引》; 全球可持续发展标准委员会《GRI 可持续发展报告标准》(GRI Standards); 国家标准《社会责任报告编制指南》(GB/T 36001-2015); 联合国可持续发展目标(SDGs)。

### 编制流程

制定报告编制方案→组建编制小组→识别利益相关方及重要议题→确定报告框架→报告撰写、修改及完善→报告审核→报告发布→收集反馈意见以持续改进。

### 可靠性保证

公司承诺本报告内容不存在任何虚假记载、误导性陈述或重大遗漏, 并对其内容真实性、准确性和完整性负责。

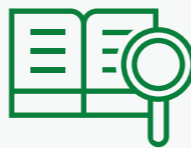
### 发布方式

本报告以纸质版、电子版形式提供。

本报告以 PDF 电子文件形式登载于: 上海证券交易所网站 (<http://www.sse.com.cn>)、金徽股份官方网站 (<http://www.jinhuiky.com>)

如需纸质版报告, 请发送邮件至 603132-zq@jinhuiky.com, 或致电 0939-7545988。

(为了减轻对环境的压力, 我们建议您尽量选择电子版, 感谢您的合作!)



## 反馈意见表

尊敬的读者:

您好!

感谢您阅读《金徽矿业股份有限公司 2023 年 ESG 报告》。我们非常关注您对报告的意见, 为推动公司更好提升 ESG 管理及开展 ESG 实践, 请您对本报告提出意见和建议并反馈给我们, 以便我们对报告持续改进。欢迎您填写以下表格, 通过电子邮件或邮寄的方式反馈给我们。

1、您对本报告的整体评价:

很好  较好  一般  较差  很差

2、您对本报告所披露 ESG 信息质量的评价:

很好  较好  一般  较差  很差

3、您对本报告结构安排的评价:

很好  较好  一般  较差  很差

4、您对报告版式设计和表现形式的评价:

很好  较好  一般  较差  很差

5、您对本报告可读性评价:

很好  较好  一般  较差  很差

6、本报告中所披露内容是否满足您的期望:

是  否  不清楚

7、本报告是否全面反映金徽股份所承担的社会责任?

全面反映  部分反映  未反映

8、您对金徽股份 ESG 管理实践以及对本报告还有哪些建议或意见, 欢迎提出。

金徽股份联系方式:

地址: 甘肃省陇南市徽县金徽矿业股份有限公司证券法务部

电话: 0939-7545988

传真: 0939-7545996

邮箱: 603132-zq@jinhuiky.com



关注微信公众号

电话：0939-7545999

邮箱：jhky@jinhui.com