

绽放梦想 引领未来

上海宝钢包装股份有限公司

2022 年度环境、社会及治理 (ESG) 报告



二〇二三年六月

目录

关于本报告.....	1
走进宝钢包装.....	3
(一) 公司概况.....	3
(二) 组织架构.....	3
(三) 企业文化.....	4
(四) 产业布局.....	4
ESG 管理体系.....	7
(一) ESG 管理架构.....	7
(二) 利益相关方沟通.....	7
(三) 实质性议题分析.....	8
(四) 责任荣誉.....	9
专题：和合与共，深耕海外绽华光.....	14
(一) 做强海外业务.....	14
(二) 深化属地发展.....	15
(三) 尊重当地文化.....	16
(四) 重视品牌建设.....	18
上篇：兼容并“包”，乘风破浪奋进新征程.....	19
(一) 诚至金开，以诚谱写经营新篇章.....	19
(二) 创智纳新，以创培育发展新动能.....	22
(三) 绿意盎然，以绿绘就生态新蓝图.....	26
下篇：“装”揽万千，同心协力谱写新篇章.....	34
(一) 情系员工，以情缔造温暖新家园.....	34
(二) 合作共赢，以合勾勒并进新路径.....	45
(三) 同心戮力，以同谱写和谐新未来.....	49
未来展望.....	52
附录.....	53
(一) 关键绩效.....	53
(二) 指标索引.....	58

(三) 意见反馈.....60

关于本报告

报告周期

本报告为年度报告，是上海宝钢包装股份有限公司向社会公开发布的第一份企业环境、社会及治理报告。

称谓说明

为便于表达，本报告中提及的“中国宝武”“宝武”“宝武集团”为“中国宝武钢铁集团有限公司”，“宝钢包装”“公司”“我们”等均指代“上海宝钢包装股份有限公司”。

报告范围

除特殊说明外，本报告主要描述 2022 年 1 月 1 日至 2022 年 12 月 31 日期间，上海宝钢包装股份有限公司总部及子公司在经济、环境和社会等方面的亮点实践及绩效表现。除特殊说明外，报告中涉及的货币均为人民币。

编制依据

全球报告倡议组织《可持续发展报告标准（GRI Standards）》

联合国可持续发展目标（SDGs）

国务院国有资产监督管理委员会《关于国有企业更好履行社会责任的指导意见》

中国社会科学院《中国企业社会责任报告指南（CASS-ESG5.0）》

上海证券交易所《上海证券交易所上市公司自律监管指引第 1 号——规范运作》

编制流程

利益相关方关注点调查—报告策划—框架构建—编制培训—素材收集—报告编制—部门审核—报告设计—意见征求—报告修订—管理层评审—董事会审核—定稿发布

质量保证

本报告披露的信息和数据来源于企业统计报告和正式文件，并通过相关部门审核。公司承诺本报告不存在任何虚假记载或误导性陈述，并对内容真实性、准确性和完整性负责。

发布形式

本报告以印刷品、电子文档形式发布，为减少印刷对环境产生的影响，我们倡导读者尽可能下载阅读电子文件。

本报告印刷采用环保纸。为节约用纸，我们尽量控制篇幅，如果您想了解更多信息，可通过浏览公司官方网站、微信公众号或年度报告获得补充。

联系方式

- 公司地址：上海市宝山区罗东路 1818 号
- 邮政编码：200949
- 联系电话：+86 21-56766888
- 公司传真：+86 21-56766338
- 公司网址：www.baosteelpackaging.com

走进宝钢包装

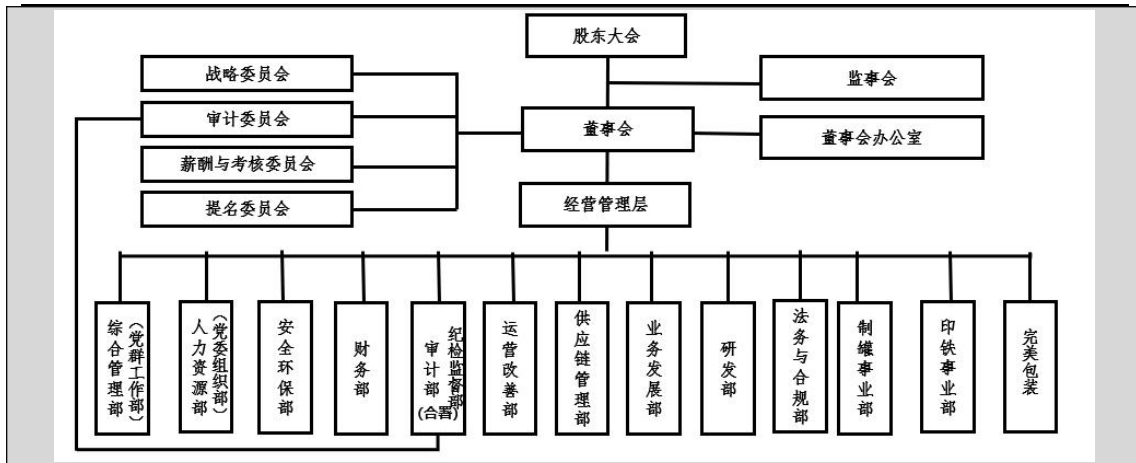
（一）公司概况

上海宝钢包装股份有限公司（简称“宝钢包装”）创建于 2010 年 12 月，是国内快消品金属包装行业标准制定者之一。宝钢包装致力于为食品、饮料等各类民生相关快速消费品提供金属包装整体解决方案，主营业务包括金属饮料罐及配套易拉盖和包装彩印铁产品的生产制造；主要产品为金属啤酒罐、饮料罐、食品罐及配套拉盖，为客户提供基于数码印刷技术的个性化包装方案的策划、设计、制造和供应等服务；主要服务于全球碳酸饮料、啤酒品牌和茶饮料及食品等企业，并建立了长期、稳定的合作关系，为公司的持续、高质量发展奠定坚实的市场基础。

主要发展历程：

- 1995 年 12 月 26 日，上海宝翼制罐有限公司注册成立，为宝钢三期工程配套，检验、推广宝钢深冲镀锡钢板，拓展钢铁深加工产业，成为国内首家专业生产钢制两片式易拉罐的公司。
- 2004 年 3 月 26 日，上海宝印金属彩涂有限公司注册成立，引进国内第一条六色彩印机，发展印铁业务。
- 2010 年 10 月 19 日，上海宝钢制盖有限公司注册成立。
- 2010 年 12 月，上海宝印金属彩涂有限公司更名为“上海宝钢包装股份有限公司”并整合宝钢集团范围内的制罐、印铁、制盖等金属包装企业资产，宝钢包装进入快速发展阶段。
- 2011 年 8 月 18 日，越南宝钢制罐有限公司注册成立，宝钢包装成为第一家走出国门的制罐公司，迈开国际化发展的新步伐。
- 2015 年 6 月 11 日，宝钢包装在上海证券交易所成功挂牌上市（证券代码：601968）。
- 2018 年 1 月 15 日，宝钢包装纳入中国宝武钢铁集团有限公司一级子公司管理体系，由中国宝武直接管理。

（二）组织架构



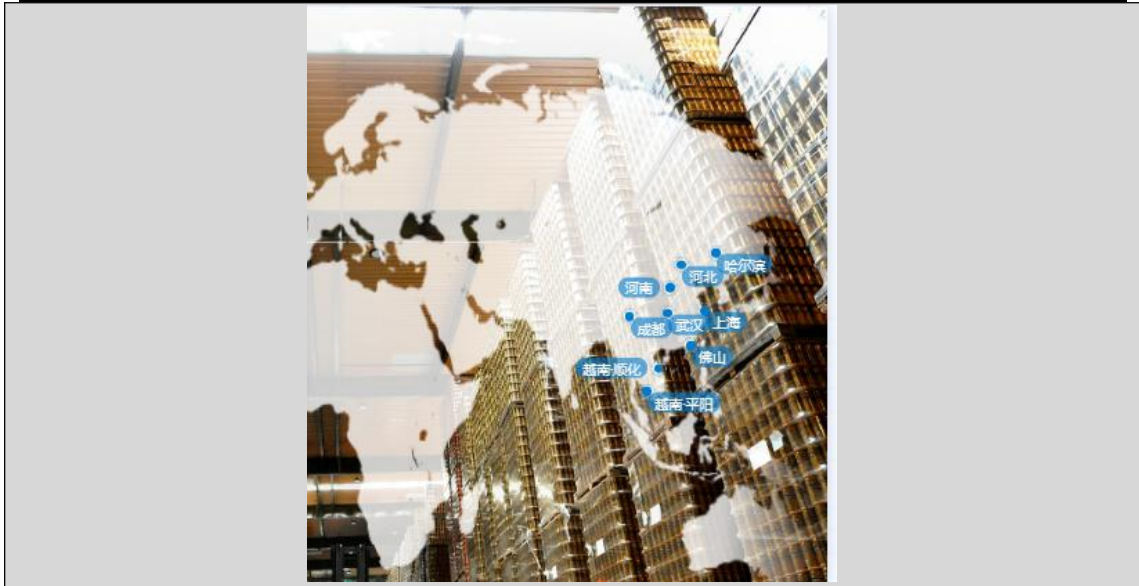
(三) 企业文化

- **中国宝武价值观：**诚信、创新、绿色、共享。
- **中国宝武精神：**钢铁报国、开放融合、严格苛求、铸就强大
- **宝钢包装定位：**先进包装材料应用综合解决方案的高科技公司
- **宝钢包装使命：**宝武生态圈先进材料产业化的开拓者
- **宝钢包装愿景：**成为先进包装材料创新应用的引领者
- **宝钢包装目标：**“双轮驱动”，实现公司规模、市值持续增长，成为“百十”亿优秀企业

(四) 产业布局

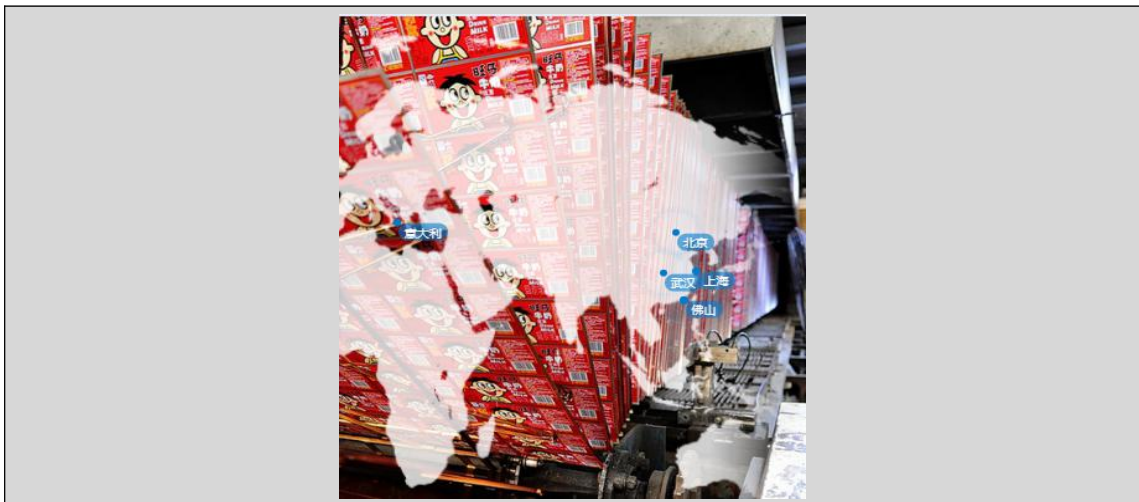
- **金属饮料罐**

宝钢包装在国内市场的东部、南部、北部、中部、西部等各地设立了生产基地，并在东南亚等海外市场积极布局两片罐企业，搭建起可以辐射全国的两片易拉罐制造、销售、服务网络，同时在东南亚地区打开市场，为区域用户提供快捷、优质的产品和服务。



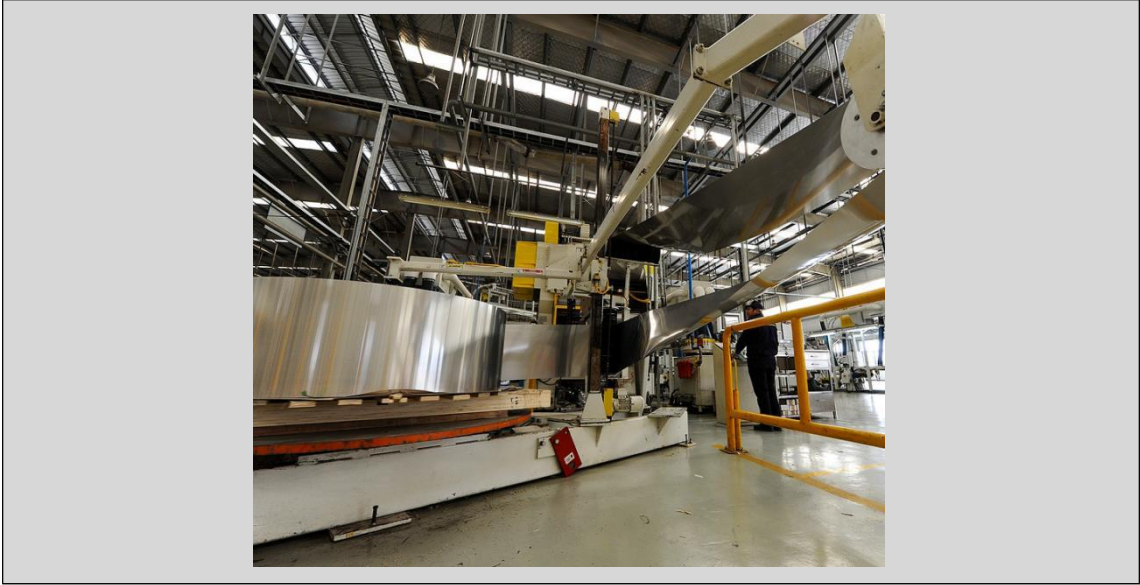
● 包装彩印铁

宝钢包装在上海、河北、佛山、武汉等地拥有 4 家印铁企业，可为用户提供从设计到彩印一条龙的品质服务。公司采用国际先进的印前系统、涂布、彩印设备，具有效率高、套印精准、性能稳定等特点，同时配备金属薄板横切线，及时响应用户的平切和波切的配套需求。



● 制盖业务

宝钢包装采用全自动的制盖线，已形成 6 条制盖线，年产 60 亿只铝质易拉盖的供应能力。



ESG 管理体系

（一）ESG 管理架构

宝钢包装高度重视环境、社会及治理工作，以可持续发展为己任，不断完善 ESG 管理，制定《社会责任工作管理制度》，设立领导小组，下设对应公司重点关注的责任领域的工作组，形成自上而下、分工明确的 ESG 管理组织机制；公司根据国际、国内 ESG 标准和有关规范，积极开展对标找差，发现不足，提出改进方向，持续推进公司 ESG 管理纵深发展。

（二）利益相关方沟通

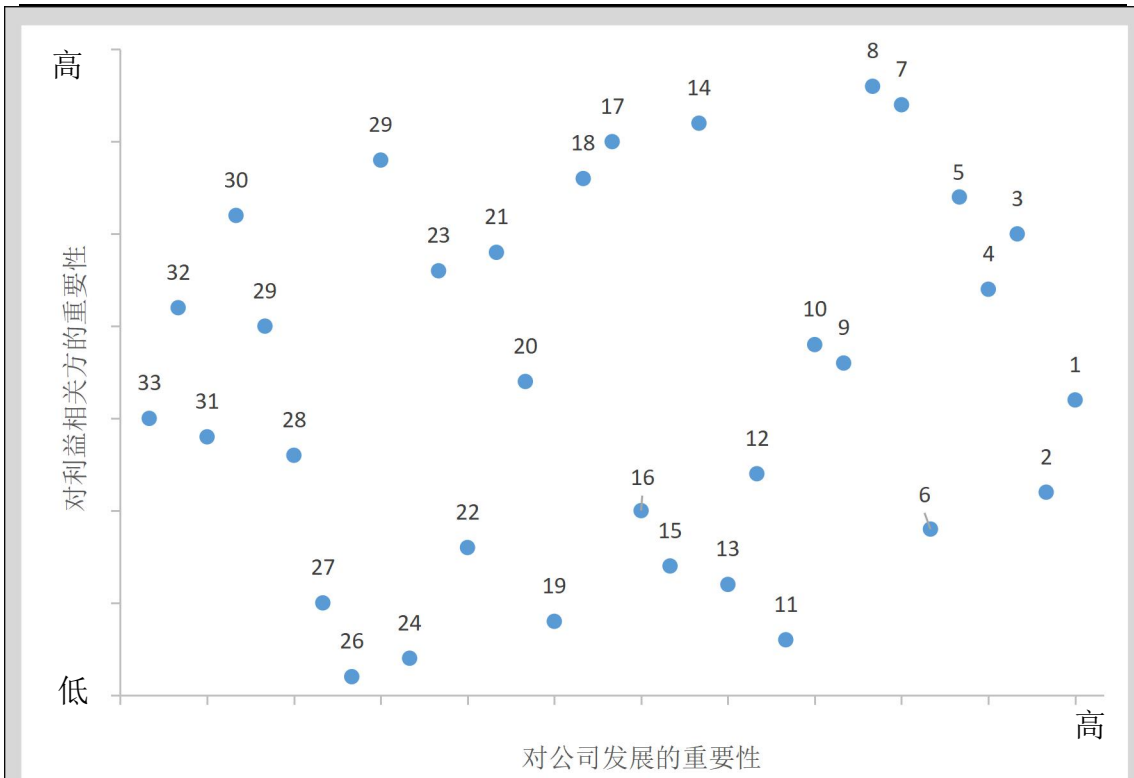
宝钢包装持续深化对外互动沟通，探索信息披露和社会沟通的有效方式，积极回应各利益相关方的诉求，着力提升责任沟通质效。公司通过发布企业 ESG 报告和上市公司年报、运营官方微信公众号、举办国企开放日活动等方式对外展示履责信息，积极回应各方关切，与利益相关方搭建起相互信任的桥梁。

利益相关方	期望和要求	沟通与回应
政府	守法合规运营 依法纳税 促进就业 深化改革 促进经济发展	宣讲报告会 研讨交流
股东	保障股东权益 降低经营风险 了解公司经营情况	股东大会 业绩说明会 公告/报告/新闻稿
客户	优质产品 专业服务	客户服务质量管理程序文件 客户满意度调查 客户投诉解决 官方媒体平台
员工	保障权益 发展与培训	依法签订劳动合同

	职业健康与安全 员工关爱	职工代表大会 职业技能认定 员工帮扶慰问 各类员工活动 多媒体（公众号等社交平台）
社区	支持社区发展 助力公益事业	新闻稿/公告 各类公益志愿活动
环境	保护生态环境 节能减排降耗	节能环保目标责任书 打造绿色工厂 绿色技术开发与应用 绿色办公
合作伙伴	诚信经营 战略合作 责任采购	战略合作 供应商大会 行业协会 展会

（三）实质性议题分析

为了增强报告的针对性和回应的有效性，公司积极开展实质性议题调查活动，结合行业和公司实际，优化并确认33个实质性议题，明确公司ESG核心议题，科学确定报告内容边界，以更好地回应利益相关方的关注。



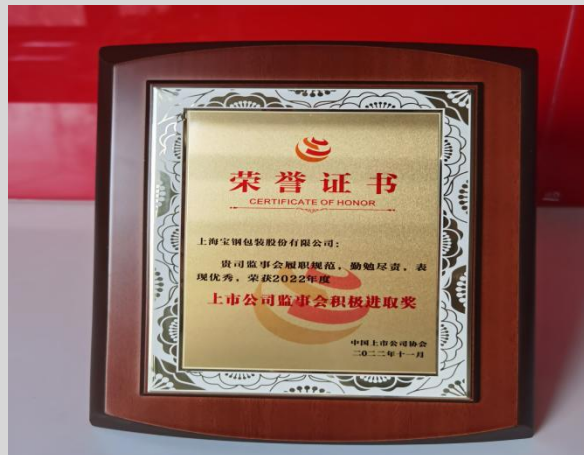
1.安全生产	12.客户权益	23.绿色产品研发
2.依法合规	13.生态治理	24.保护生物多样性
3.员工权益	14.科技创新	25.行业共建
4.职业健康	15.绿色低碳运营	26.股东和投资者权益保障
5.员工发展	16.信息披露	27.应对气候变化
6.党风廉政建设	17.产业链协同	28.高质量共建“一带一路”
7.优质产品和服务	18.负责任供应链	29.践行全球发展倡议
8.员工关爱	19.ESG 管理	30.社区共建
9.环境管理	20.环保培训与宣教	31.公益慈善与志愿服务
10.经济绩效与财务表现	21.能源管理	32.强化海外责任
11.减少“三废”排放	22.资源循环利用	33.乡村振兴

(四) 责任荣誉

- 宝钢包装入选 2022 年“央企 ESG·风险管理先锋 50 指数”。



- 宝钢包装荣获“2022年度上市公司监事会积极进取奖”。



- 宝钢包装荣获“2022年度上市公司董办优秀实践案例”。



- 董事会秘书荣获“2022年上市公司董事会秘书履职评价5A级”。



- 宝钢包装案例入选中国上市公司协会 2022 年《上市公司 ESG 优秀实践案例》。



- 2022 年，宝钢包装荣获“上市公司 2021 年报业绩说明会最佳实践”。



- 2022年7月，宝钢包装荣获宝武“社会责任工作最佳进步奖”。



- 宝钢包装荣获第五届中央企业优秀故事创作二等奖。



- 宝钢包装在 Wind ESG 评级中获得 A 级。



Wind ESG

ESG综合得分行业排名:

16 / 57 (容器与包装)

专题：和合与共，深耕海外绽华光

2011年，宝钢包装扎根越南，迈开国际化发展新步伐。笃行十余年，宝钢包装作为中国制罐行业“走出去”的排头兵，积极响应“一带一路”倡议，充分发挥主业优势，积极开拓海外市场，国际化发展实现新突破，宝钢包装海外品牌的影响力和美誉度辐射东南亚市场。

（一）做强海外业务

宝钢包装始终秉承“国际化”的经营理念，立足“走出去”战略，深耕东南亚市场，推动国际业务高质量发展，在越南、马来西亚、柬埔寨形成制罐业务的“3国4基地”的区域布局，构筑可辐射相关区域的金属包装制造、销售、服务网络，为碳酸饮料、啤酒和茶饮料及食品等国际知名品牌用户提供优质服务，并建立了长期、稳定的合作关系，为公司的持续、高质量发展奠定了坚实的市场基础。

2022年，马来西亚宝钢制罐大力推进项目建设实现投产；柬埔寨宝钢制罐新建项目稳步推进，实现主厂房顺利封顶进入设备安装调试阶段；越南宝钢制罐积极推动平阳生产基地复线扩容项目建设，充分把握出口机会和局部市场的供求紧张机会，保持高于同业的设备开机率，多措并举提升生产效率，产销量创历史新高，宝钢包装在东南亚市场的竞争力和影响力稳步提升。2022年宝钢包装海外业务营收同比大幅增长，创历史新高。



越南宝钢制罐厂房

案例：共促经济发展——柬埔寨宝钢制罐正式开工

2022年4月29日，作为宝钢包装国际化发展重点项目，柬埔寨宝钢制罐智能化铝制两片罐生产线项目正式开工。该项目计划总投资约7800万美元，占地面积8.31公顷，引进国际先进的制罐设备，配套全过程质量监控管理系统，年设计产能逾10亿罐，计划于2023年3月建成投产，为广大客户提供质量可靠、成本最优的产品，并为柬埔寨当地创造150人以上的就业岗位。



（二）深化属地发展

宝钢包装坚定不移推进海外经营发展的属地化进程，与当地伙伴建立密切的合作关系，推动当地的经济发展和增加就业机会。公司最大程度聘用本土化员工，重视员工技能培训，开展一系列公益慈善活动，为当地的民生改善作出了积极贡献。2022年，马来西亚宝钢制罐为当地提供了101个就业岗位，98%均为本地员工。



中国驻越南岷港总领事馆董碧幽总领事走访越南顺化宝钢制罐。



马来西亚宝钢制罐董事长及总经理一行拜访中国驻马来西亚大使馆经商处。



国内技术人员为海外员工提供网络培训。



中国师傅带教海外员工。

（三）尊重当地文化

宝钢包装倡导“Better Can Better Life”的发展理念，大力推进国际化经营中的跨文化沟通交流，开展属地文化专题辅导、组织属地文化培训，充分尊重当地员工的宗教信仰、生活习俗，并开展丰富多样的文化交流活动，增强中外员工的互信共融，搭建起跨国友谊的连心桥。

- 公司分别邀请中国浦东干部学院、上海外国语大学专家围绕“跨文化沟通交流”开展专题辅导，组织境外中方员工开展本土法律、当地文化等学习培训。



邀请上海外国语大学专家开展“跨文化沟通交流”培训。

- 组织境外公司员工积极参与“宝武司歌活力操”活动、宝钢包装“我们的节日”员工歌手大赛、员工摄影比赛等活动。境外员工的“宝武司歌活力操”短视频在“中国宝武”视频号推送，展现了境外员工的精神风貌。



越南宝钢制罐、柬埔寨宝钢制罐参与“宝武司歌活力操”活动。



越南宝钢制罐庆祝宝武“公司日”活动

- 马来西亚宝钢制罐为穆斯林员工设置祈祷室、提供清真员工餐，为穆斯林女员工特制工作装等，并充分考虑民族习俗专门安排员工节假日，同时开展节日慰问；组织员工集体过生日，在中国传统节日开展“过中国年”、包粽子、打月饼等活动，推动文化交流，凝聚起员工强大力量。



马来西亚宝钢制罐穆斯林员工工作服



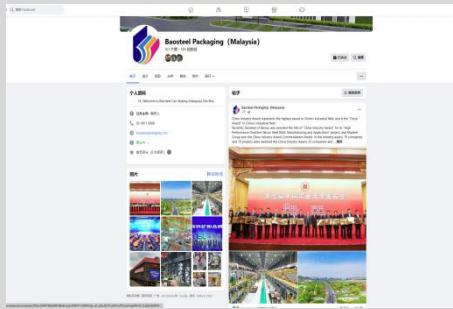
马来西亚宝钢制罐穆斯林员工祈祷室



马来西亚宝钢制罐中国节：中秋节

（四）重视品牌建设

宝钢包装高度重视品牌体系建设和品牌推广能力提升，建立统一的企业视觉识别系统，并在境外公司全面推进、规范应用；搭建传播平台，2022年通过3家境外公司共发送390条推文，积极弘扬正能量；同时通过企业宣传片、短视频、宣传海报等方式，不断提升品牌知名度。



马来西亚宝钢制罐 Facebook 主页

越南宝钢制罐“是‘以实际行动讲好中国故事’的典范，是贯彻党的二十大精神、把国家‘一带一路’倡议从‘写意画’落实为‘工笔画’的优秀实践”。

——2022年12月11日，中国驻胡志明市总领事在考察调研越南宝钢制罐时评价并勉励

上篇：兼容并“包”，乘风破浪奋进新征程

（一）诚至金开，以诚谱写经营新篇章

守法诚信是企业安身立命之本。宝钢包装坚持诚信合规经营，不断完善公司治理结构，夯实合规治理体系，扎实做好全面风险管理工作，深入推进党风廉政建设和反腐败工作，促进企业持续健康发展。

1. 完善公司治理

宝钢包装严格按照《中华人民共和国公司法》《中华人民共和国证券法》《上市公司治理准则》《上海证券交易所股票上市规则》及《公司章程》等相关法律法规和规范性文件要求，充分发挥党的领导核心作用，建立了由股东大会、董事会、经营管理层、监事会权责法定、权责透明的法人治理体系，形成科学有效的职责分工，不断提升公司治理能力和水平，夯实高质量发展基础。

（1）董事会构成

宝钢包装根据《公司法》和《公司章程》的要求，设立董事会，决定公司重大事项，接受股东大会、监事会监督，加强董事会的独立性。董事会由9名董事组成，其中执行董事2名，非执行董事3名，独立董事3名，外部非独立董事1名。董事会下设4个专业委员会，分别为战略委员会、审计委员会、提名委员会、薪酬与考核委员会。

（2）董事会管理

公司制定《董事会议事规则》，对董事会的相关事项进行详细的规定。公司董事严格按照《公司章程》和《董事会议事规则》的规定行使权力。截至2022年12月31日，公司召开8次董事会，公司全体董事遵守相关法律、法规规定，谨慎、认真、勤勉地行使公司赋予的权利。出席董事会的人员符合《公司章程》和《董事会议事规则》的规定，历次会议的召开程序及决议内容合法有效，不存在董事会或高级管理人员违反《公司法》及其他规定行使职权的情形。报告期内我们全面修订了公司章程、配套议事规则，及上市公司相关管理制度，进一步完善和巩固了制度保障。

（3）投资者沟通

公司积极开展各类投资者关系工作，不断提升公司在资本市场的形象和投资

价值；与各类投资者建立良好沟通互动机制和渠道，凝聚市场共识，持续提升公司投资价值，2022 年共举行 4 次业绩说明会和 30 余场次投资者交流活动，并获得“年度业绩说明会最佳实践”等奖项。

我们高度重视信息披露工作，不断提高信息披露质量，确保投资者能够公平、及时、准确、完整地了解公司状况；通过研究分析监管案例，并定期收集、分析、推送给全体董监高，持续加强关键少数合规信息披露的理念宣贯和学习，取得良好反响和实效。2022 年，公司再度荣获年度信息披露 A 级评价。

2. 全面深化改革

2022 年是国企改革三年行动收官之年。宝钢包装深入贯彻落实国企改革三年行动方案，完善市场经营机制，全面完成宝钢包装《改革三年行动任务清单》和《“双百行动”综合改革方案》各项改革任务，实现改革三年行动高质量圆满收官。

我们推进深化混合所有制改革，通过定向增发引入积极股东；健全治理机制，以产权优化为基础，引入股权董事；在中国宝武指导下有序完成落实董事会职权相关工作，确保董事会职权依法落实、有效行权，充分发挥公司董事会的“定战略、作决策、防风险”作用；持续深化三项制度改革，进一步优化“一体化岗位、薪酬与员工绩效”管理体系，健全激励约束机制；实施风险共担、利益共享的中长期激励机制，进一步强化激励，激发队伍活力；建立了以经营业绩和目标结果为导向的市场化运营机制，试点推行职业经理人制度。

3. 强化风险防控

宝钢包装严格遵守《中华人民共和国刑法》《中华人民共和国反不正当竞争法》等法律法规，高度重视风险管理，坚持守法合规经营，不断深化法治央企建设，大力推进内控体系建设，健全海外风险防控体系，严格授信管理，强化境外财务资金管控，促进公司规范运作，防范经营决策及管理风险。2022 年，公司在中国宝武法治央企建设与合规管理工作考核评价中获 AAA 评价。

夯实组织建设

公司制定落实法治建设“十四五”规划实施方案，成立法治建设与合规管理

领导小组和推进工作小组，下设日常办事机构并委派合规管理联络员；不断强化落实合规管理三道防线，各部门作为各自专业领域合规管理责任主体，承担合规管理第一责任；合规管理牵头部门，履行合规管理“第二道防线”职责；审计、巡察等监督部门在职权范围内履行合规管理“第三道防线”职责，负责对公司经营管理行为进行监督，对违规行为提出整改意见。

坚持依法治企

开展《中华人民共和国反垄断法》《中华人民共和国档案法》等学习宣传，组织学习《黄河流域生态环境保护规划》《安全生产十五条措施》等法律法规及《中国共产党纪律检查委员会工作条例》《信访工作条例》等党内法规、法治建设、制度执行与风险防范等内容，引导全体员工学法、守法，树立法治思维意识。

加强内部控制与风险管理

健全投资风险研判与管控机制、经营风险防控与责任机制，强化宏观环境与行业趋势研判，关注原料价格大幅波动风险，认真抓好“两金”压控；邀请专家学者开展“经济走势与国际形势”“防范法律风险、增强抗风险能力”等专题集中培训，防范经营风险，保障企业健康发展。

我们探索建立符合宝钢包装特点的合同管理机制及体系，以合同范本为抓手、以合同管理系统为工具，把合同管理工作落到实处，实现合同管理工作与合规管理工作相融合。2022年共制定并发布26类，36份合同范本，并有力推动落实，合同范本执行率近90%。

强化海外合规管理

加强海外合规经营管理水平，制定并发布《海外合规管理办法》，组织境外员工开展“海外安全风险防范”专题学习，开展境外合规工作的专项自查，向境外单位派出财务负责人进一步加强境外国有资产监管。



越南顺化宝钢制罐作为承天顺化省两家外资企业之一，获得顺化省“海关守法纳税先进单位”称号。

（二）创智纳新，以创培育发展新动能

宝钢包装深入学习贯彻党的二十大精神，全面贯彻落实“科技是第一生产力、人才是第一资源、创新是第一动力”理念，确立“品质极致”“数字智慧”“绿色低碳”三个主要工作方向和提升领域，对标国际一流企业，坚持技术引领，大力推进创新驱动发展战略，努力为公司“成为先进包装材料创新应用的引领者”的企业愿景作出贡献。

1. 完善创新管理

宝钢包装建立健全科技创新体系的顶层设计和统筹谋划，开展平台及功能单元建设，编制完成《宝钢包装（2022-2026）技术创新规划纲要》，修改制订并发布《专利管理办法》《科研项目管理办法》《科技奖励办法》等科技创新考核与评价管理制度，提供制度保障；完善公司专家团队的管理体系，充实建设公司专家库，充分发挥其“智库”作用；建立人才创新机制，释放内部技术专家骨干的动能活力，开展外部科研合作，凝聚创新人才资源，集成创新合力，逐步建立起公司科技创新的核心优势与研发人才培养、引进的综合竞争力。

2. 提升创新水平

宝钢包装坚持把科技创新作为企业发展的第一动能，不断加大人力资源、科研经费等要素的投入，结合公司发展实际确定重点推动的技术研发项目；建设科研机构、研发平台，努力实现关键技术的重大突破，形成专利 6 个，其中发明专利 3 个；坚持创新管理，做好科技资源整合，贯通科技研发、产业试点与商业运

作，立体化提升宝钢包装创新能力。截至 2022 年底，宝钢包装共开展科研项目 92 项、拥有各项专利 149 项。

- 加强与宝钢股份中央研究院新材料产业创新中心、宝武铝业的技术合作，推动宝武铝业第一卷全流程自产罐体料试用成功；
- 顺利完成重大研发项目《覆膜铁成型与应用研究》，并推动产业化和商业应用，研发项目期内覆膜铁材料推广使用达 772.8 吨，占同期宝钢股份覆膜铁销售量的 13.8%，超额完成目标值。

创新平台：

- 上海金属包装材料及制品工程技术研究中心
- 上海市企业技术中心

创新成果：

- 覆膜铁项目研制成果达到国内领先水平
- 武汉宝钢包装被湖北省授予省级专精特新“小巨人”企业称号

创新设计：

- 特色艺术罐系列罐荣获“2022 ‘KELLYONE 陕西北人’杯第八届包装印刷与标签精品大赛”二等奖
- 春夏秋冬系列罐荣获“2022 ‘KELLYONE 陕西北人’杯第八届包装印刷与标签精品大赛”创意设计奖



案例：追求精益化、数智化和体系化——宝钢包装正式启动两片罐标杆工厂建设

宝钢包装作为宝武新材料的核心产业，充分借鉴世界先进企业的优秀管理工具，结合工业 4.0 思维，将工业互联网技术和大数据分析手段结合到管理中，重视体系化和标准化的长期提升机制，兼顾效益与创新目标，将“质量、生产、设备、安全、环保及人力资源”等六大管理体系转化为公司有效的管理体系支撑，形成一套具有宝钢包装特色的卓越标杆工厂管理体系。两片罐标杆工厂建设是宝钢包装在追求精益化、体系化和数智化道路上一个里程碑，也是公司将“一总部多基地”的规模优势转换成竞争优势的一个创新实践。



3. 推动智慧智造

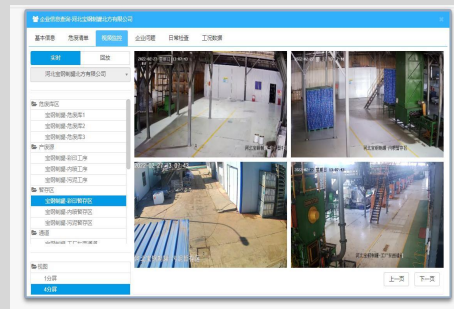
企业走智慧制造道路是大势所趋、势在必行。宝钢包装大力推进智慧制造，在业内率先以哈尔滨宝钢制罐为载体，整合应用信息技术打造透明化“数据工厂”并实施“宝罗”机器人上岗；深入推进新一代信息技术与制造业融合管理活动，建立两化融合管理体系，上线智慧排产信息系统，通过工业互联网、大数据实现互联互通，实现网络化无人化生产，与客户有界无缝的连接、统筹多基地发挥规模效益，为中国宝武“一总部多基地”管控模式提供一类样板。2022 年，宝钢包装入选工信部新一代信息技术与制造业融合发展试点示范。



宝钢包装废料打包机器人



宝钢包装智慧安环信息化系统



危废智能化监管系统

案例：宝钢包装成品贴标机器人

为提升生产效率，宝钢包装在行业中首创成品贴标机器人的开发应用，实现产品从订单下发到产品入库、成品贴标、发货的信息自动化流转、自检，实现生产制造与工业互联网的深度融合，该机器人入选中国宝武“宝罗探路者实践案例”。



案例：宝钢包装上海宝钢制盖机械手

宝钢包装上海宝钢制盖采用全自动智能制盖线，并在国内制盖行业首家采用机械手代替人工操作，通过机械手实现精准、高效操作，在大幅度提高生产效率的同时，进一步降低生产成本。



（三）绿意盎然，以绿绘就生态新蓝图

绿水青山就是金山银山。宝钢包装坚持以习近平生态文明思想为指引，贯彻落实“碳达峰、碳中和”战略，坚持绿色发展，持续加强环境管理，推进节能降碳、绿色制造，厚植绿色底蕴，努力把绿水青山建得更美，把金山银山做得更大。

1. 强化环境管理

宝钢包装严格遵守《中华人民共和国环境保护法》等国家环保法律法规，认真贯彻落实习近平总书记关于中国宝武碳达峰、碳中和的重要批示精神，持续加强生态环保基础管理体系建设，制定《宝钢包装碳达峰行动方案》，通过调整产业结构、节能降碳、绿色制造、数字赋能绿色低碳转型等具体任务，加快公司绿色低碳转型。修订《能源环保管理办法》《企业突发环境事件风险控制管理办法》《环保事件问责管理办法》等，签订 2022 年度《节能环保目标责任书》；建立健全突发环境事件应急机制，强化环境监督管理，严格开展环保管理体系认证及清洁生产审核，有序推进环保规范化管理。2022 年，公司完成中国宝武下达的能源环保各项约束性目标任务，未发生环保事件。

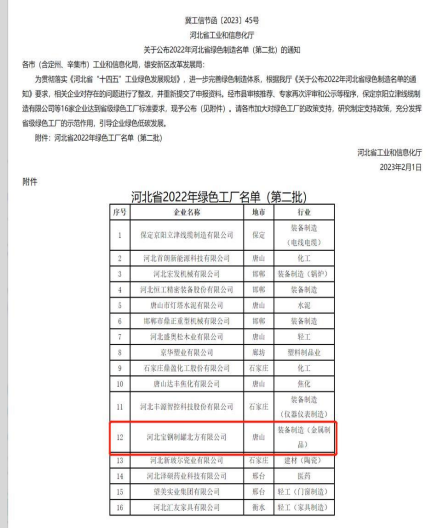
数读 · 2022

- 开展环保管理体系 ISO14001 认证，通过认证 12 家
- 开展清洁生产审核，通过审核 11 家

- 3家获得“国家级绿色工厂”称号
- 2家获得“省级绿色工厂”称号



河北宝钢制罐
获得能源管理体系认证证书



河北省工业和信息化厅授予河北宝钢制罐“河北省绿色工厂”称号

2. 探索绿色发展

宝钢包装坚定不移走绿色低碳发展之路, 统筹推进碳达峰、碳中和绿色低碳发展总体目标和发展规划, 构建新能源体系, 加大非化石能源的利用, 推广光伏能源应用项目, 推进减碳降碳; 利用新技术、新工艺、新装备加强节能降耗和污染治理, 为绿色发展履行应尽之责, 为实现“双碳”目标贡献宝钢包装力量。2022年, 佛山宝钢制罐荣获国家级“绿色工厂”“顺德区十大绿色低碳企业”称号, 河北宝钢制罐被纳入《河北省生态环境监管正面清单企业》。



(1) 减碳降碳

宝钢包装秉承“创新、协调、绿色、开放、共享”新发展理念，推广光伏发电应用、开发建设屋顶光伏发电项目；积极推进碳信息化工作，推进开展双碳双控平台的研究开发与示范应用 1.0 项目，在宝钢包装部署碳排放综合管理平台、LCA 产品碳足迹在线云计算平台，覆盖下属制罐、制盖、印铁生产基地，成为中国包装行业首个实现全厂工序级碳数据数字化管理与首个发布包装行业低碳技术路线图的企业。

● 光伏发电

➤ 2022 年，公司在总结先行推进的河南宝钢制罐、越南宝钢制罐厂房和仓库屋顶太阳能光伏发电项目建设和运行的基础上，与宝武清能合作开发屋顶光伏发电项目，项目采用 B00 模式，按照“自发自用、余电上网”方式，涵盖 8 处基地，建成后将进一步优化能源结构，减少外购电力，推动节能减排、有效应对气候变化。

● 减碳培训

➤ 参加 2022 年 1 月中国宝武碳中和办公室组织的第一轮减碳培训，学习《习近平主持中共中央政治局第三十六次集体学习并发表重要讲话》中关于实现碳达峰碳中和目标的重要指示精神；

➤ 参加 2022 年第三轮（第二期）中国宝武一线员工全员轮训碳中和与绿色低碳技术培训班学习。

● 碳排放管理

➤ 根据《中央企业碳达峰行动方案编制指南》中碳排放核算要求，对公司的每月碳排放电网碳排放因子选用 $0.5810\text{tCO}_2/\text{MWh}$ 进行计算，做好公司及子公司万元产值（营业收入）碳排放指标的跟踪。

案例：各境外公司多措并举为减碳降碳助力

各境外公司加强环保投入，追求极致能效减碳，以技术创新挑战产品主材减薄，实现产品持续轻量化、可回收，擦亮绿色产品“底色”；推行“绿色合作伙伴计划”，打造绿色供应链，促进合作共赢，在提升企业竞争力的同时，为品牌注入绿色价值。新建的马来西亚宝钢制罐受邀参加马来西亚环境与水利部、绿色

科技与气候变化局举办的 2022 年“中马绿色发展论坛”，围绕绿色低碳主题进行大会交流，积极践行共建“一带一路”绿色发展理念获主办方高度肯定。



(2) 节能降耗

公司严格遵守《中华人民共和国节约能源法》等法律法规，在生产经营活动中，坚持节约优先，减少包装材料的浪费，积极优化生产工艺和生产流程，实施空压机高低压改造，从设备端源头实现空压机能耗改善，提升能源资源利用水平。

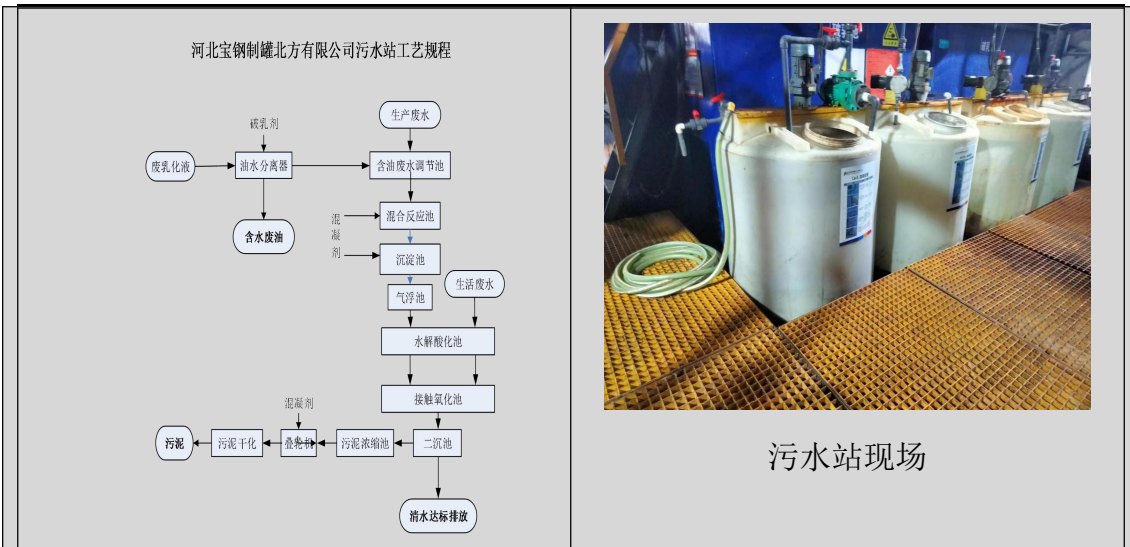
- 根据不同运输距离，进行包装工艺的分级精细化管理，持续进行包装材料减重，推动包装材料回收再利用，开展堆码机技术改造，减少包装材料浪费；
- 各生产基地针对高耗电、高损失、高成本的空压机实施高低压改造，实现设备的“专气专供”；
- 推进印铁双色机 UV 干燥系统改造、六色机 UV 变压器改造、蓄热式环保炉 RTO 节能改造等项目，促进节能降耗；
- 广泛开展能耗对标“大比武”，在各生产基地中开展人机料法环等能耗动因对标分析，在系统内推广最佳实践案例，群策群力促进能耗降本增效。

(3) 污染治理

公司严格遵守国家关于污染排放的相关法律法规和地方政府要求，全面加强污染源源头治理，围绕生产运营所产生的废水、废气、废弃物等污染物，有针对性地制定管控措施，减少生产经营活动对环境的不利影响。

废水减排

生产经营过程中产生的生活污水和工业废水通过相应管道排至污水处理站对应处理池进行综合处理后，达标排放，做好全流程的精准管控。



废气减排

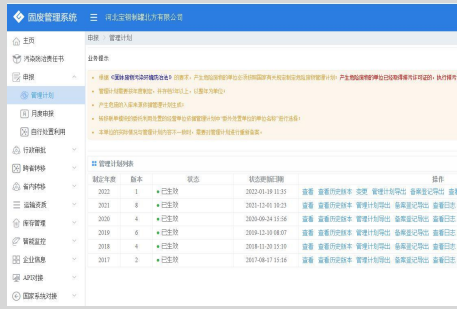
制罐业务产生的 VOCs（挥发性有机物），通过技术改造和市场手段，生产过程中将内喷设备组进行了全封闭管理，并配套了涂料粉尘收集器将涂料粉尘收集处理，末端装备 RTO（蓄热式热力焚化炉）废气燃烧装置，实现废气超低排。



河北宝钢制罐蓄热式环保炉 RTO

废弃物排放管理

制定《固体废弃物处置和资源综合利用管理制度》，一般工业固体废弃物经压块处理后定期外售；对跨省转移处理的固废进行备案工作，实现在运输、末端综合利用全程合规，减少环境污染；对危险废弃物建立合规的危废储存间，对各类危废进行合规储存，达到一定数量后，由采购在危废管理系统平台中备案，交有资质的危废处置公司进行处理。同时，公司推广污泥干化装置在 5 个生产基地的覆盖，减少污泥含水量，降低固废量和处置费用。



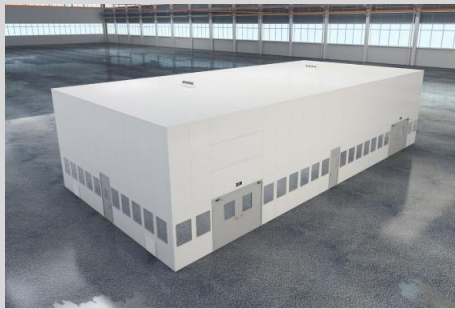
固废平台备案申报



危废库现场标识

噪声治理

公司所属上海宝申制盖从降噪效果、方便日常作业、员工作业舒适度、方便检修维护等角度设计建立隔音房，降低生产现场噪音和改善员工的生产作业环节。2022年2月，隔音房项目实施完成后，工厂整体的噪音有了明显的降低和改善。



基础盖冲床隔音房



基础盖冲床隔音房

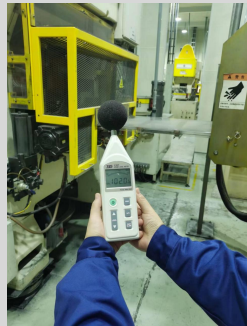
项目改造实施前

项目改造实施后

94dB(A)

102dB(A)

80.4dB(A)



基础盖隔音房外噪声实测值明显下降

(4) 环境监测

为了规范企业环境信息依法披露活动，加强社会监督，按照《企业环境信

息依法披露管理办法》相关要求，宝钢包装各分子公司均完成了企业自行监测方案。自行监测方式为手工监测与在线监测结合，包括废气污染物、废水污染物、固体废弃物及噪声污染物等，有效减少尾部环境风险。

- 上海宝翼制罐委托第三方专业检测机构每季度对废水、废气、噪音排放进行检测，每年度对地下水、土壤、无组织排放进行检测，结果皆达标。
- 上海宝钢印铁与第三方检测单位签订检测协议，按照有组织废气每季度检测1次，无组织废气检测一年1次，在线监测数据比对一年4次，噪音检测一年1次。监测内容和方法按照国家和上海市的相关规定实施。

3. 宣贯绿色理念

宝钢包装围绕“衣、食、住、行、用”等日常行为，引导全员全面深入践行绿色办公理念和绿色生活方式，营造节约能源、合理消费、绿色健康生活的良好风尚，为建设绿色家园添砖加瓦。

- 公司积极参与生态恢复和治理，结合实际推进“长江大保护”行动计划、黄河流域环境保护总体规划；
- 落实环保宣传工作，贯彻落实中国宝武《关于积极开展环境日、节能宣传周和低碳日主题宣传活动的通知》，通过宣传片、海报等形式开展全员低碳行动，增强全员绿色低碳意识；
- 坚持绿色办公，倡导无纸化办公，呼吁节约用水、用电、用纸，减少一次性用品能耗等，让绿色办公的理念在办公室里落地生根；
- 组织开展环保培训、环保交流及环境经营劳动竞赛，让“绿色低碳”理念内化于心、外化于形。



河南宝钢制罐开展“绿色低碳、节能先行”主题环保活动。



河北宝钢印铁在世界环境日开展主题培训。

案例：成都宝钢制罐开展“绿色低碳，节能先行”宣传活动

成都宝钢制罐在全国节能宣传周期间，围绕“绿色低碳，节能先行”主题，在工厂休息室滚动播放相关宣传教育视频，在员工主要行经通道布置宣传海报，提高员工对环境保护、节能降碳、绿色发展的意识，促进形成爱护环境的自觉行为。



下篇：“装”揽万千，同心协力谱写新篇章

（一）情系员工，以情缔造温暖新家园

宝钢包装坚持以人为本，始终心怀员工、肩扛责任，全力维护员工权益，助力员工发展，坚持做员工美好生活的创建者、安全的守护者，用心写好员工答卷，擦亮企业幸福底色。

1. 保障员工权益

宝钢包装严格遵守国家《劳动法》《劳动合同法》等相关法律法规，坚持平等雇佣，不断优化薪酬福利体系，深化民主管理，依法与员工签订劳动合同，为员工缴纳社会保险，充分保障员工各项合法权益。2022年，劳动合同签订率100%，社会保险覆盖率100%。

（1）平等雇佣

公司坚持男女平等、民族平等的雇佣原则，坚持员工多元化和机会平等，坚决反对针对种族、性别、国籍、宗教、年龄等各种形式的歧视行为，充分保护女性员工的合法权益，坚决杜绝雇佣童工。

（2）薪酬福利

公司建立公平、合理的薪酬福利体系，坚持“按岗位价值付薪、按绩效付薪、按贡献付薪”，为员工提供在同行业、同地区更有竞争力的薪资水平；制定薪酬与业绩挂钩的激励约束机制，完善绩效薪酬分配体系，规范员工绩效管理，加强员工绩效管理与评价，激励员工干事创业热情；充分保障落实员工的五险一金、法定节假日等基本福利，同时建立并不断完善包括员工体检、商业保险等内部福利制度，为员工提供全方位的福利保障。

（3）民主管理

公司不断完善民主管理体系建设，开展年度民主评议领导人员工作，定期召开职工代表大会，报告与职工利益相关的重大经营事项，保障员工参与公司决策与治理，为员工搭建建言献策平台，并及时反馈职工建议落实情况，充分保障员工的知情权、参与权、表达权和监督权。

- 发动全员积极参与“献一计”活动，实现100%参与，献计总数1475条、采纳实施率91.5%；

- 积极开展自主管理活动，产生效益 1880 万元，涌现中国宝武“金点子”1 个、“银点子”5 个、“好点子”8 个、“智多星”1 人。



宝钢包装 2022 年度工作会议暨二届六次职工代表大会

2. 助力员工发展

公司践行人才强企理念，紧密联系实际制定并推进《关于加强人才工作的实施意见》的落实，不断完善人才培养体系建设，畅通员工职业发展通道，努力为分层分类为员工提供多样化培训，为员工成长成才、实现自我价值厚培沃土。

（1）畅通发展通道

公司坚持把人才作为第一资源，突出人尽其才、才尽其用原则，持续加大推进领导人员与管理者交流任职和实践锻炼、探索实施职业经理人制度等，不断优化内部人才结构；丰富创新激励举措，整合优势资源，建立以创新价值、能力、贡献为导向的人才评价体系，形成有利于激发各方面人才干事创业的评价体系；贯通技能人员职业发展通道，加大力度推进职工职业技能等级和技师高级技师职业技能认定，全面助力人才创造价值。



上海宝翼制罐组织开展 2022 年高级技师、技师职业技能认定答辩会。

(2) 强化人才培养

公司不断建立健全基于岗位能力素质要求的培训培养体系，分层分类开展员工培训培养工作；加强对青年思想和业务技能的培养，组织内训师队伍，落实“岗位带教”，围绕智慧制造、工艺质量内容等开设专项课程培训；加强新进人员的系统培训，对新进大学生按照工艺技术路线实施全流程培养，为公司发展提供源头活水。

数读 · 2022

- 管理类人员脱产培训 6407 人次、网络培训 5170 人次
- 技术业务类人员脱产培训 13569 人次、网络培训 13929 人次
- 操作维护人员脱产培训 13254 人次、网络培训 15703 人次

- **经营管理者：**有针对性地开展领导力培训，与同济大学和上海外国语大学合作邀请专家学者开展“公司财务”“跨文化沟通与交流”等专题研修，并计划地选送人员参加中国大连高级经理学院研修，与同济大学合作开设“工商管理核心课程”培训班。



宝钢包装“同济大学工商管理核心课程”培训班开班

- **技术业务人员：**开展专业职能体系培训，与上海外国语大学合作组织“英语能力强化班”，并组织开展英语大赛，完善员工知识结构和提升应用能力；
- **技能人员：**实施员工技能提升计划，开展在线和离线培训，组织开展年度职工技能比武，促进员工技能提升和知识更新。



印铁事业部技能比武

3. 关心员工生活

宝钢包装坚持需求导向服务员工，动态了解掌握员工需求，协调解决员工实际问题，坚持想员工之所想，急员工之所急，不仅为员工解决“急愁难盼”的问题，同时举办丰富多彩的活动，平衡员工工作与生活，提升员工幸福感。2022年，公司围绕改善员工工作环境、促进员工身心健康等确定 34 项年度实事项目并按计划推进落实完成，受到职工肯定。

(1) 帮扶慰问员工

公司坚持让幸福温暖每一位员工，组织开展春节慰问，开斋节慰问少数民族

职工，高温慰问一线员工和外派员工、单宿职工，坚持为过生日的员工生日进行贴心慰问并提供生日面，传统节日为员工包饺子、送汤圆、包粽子等，让员工感受节日氛围与关怀；坚持“六必访”，走访慰问困难职工和外派员工家属；组织实施退休职工“六个一”关心关爱工作，让员工切实感受到组织的温暖，提高员工的归属感、获得感和幸福感。



新春慰问基层一线员工



开斋节慰问活动



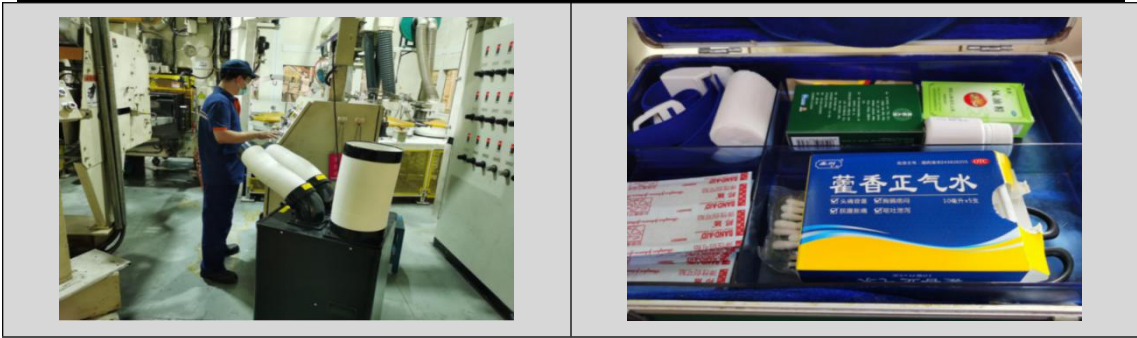
为荣休员工举办欢送会



员工生日面

案例：上海宝钢制盖为员工“送清凉”

2022年7月，连日的高温酷暑天气给生产一线带来诸多“烤”验。上海宝钢制盖提前统筹安排，认真做好防暑降温工作，为一线员工配备移动冷风机等岗位降温设备以及各类防暑药品，并在员工休息室提供充足冷饮等物资，主动创造条件，为高温下奋战的员工送去清凉。



(2) 丰富员工活动

公司倡导快乐工作、幸福生活，通过举办丰富多样的业余文化活动，平衡员工生活与工作。公司围绕春节、妇女节、“六一”儿童节等节日，组织开展系列文化活动，营造浓厚节日氛围，助力放松员工心情，释放工作压力，提高员工幸福感；积极组织开展徒步走、篮球赛等体育活动，增强员工身体素质，释放组织活力，提高团队凝聚力和战斗力。

我们的精彩瞬间



宝钢包装员工贺新春



成都宝钢制罐欢度中秋



宝钢包装徒步走团队活动



河南宝钢制罐与新乡百威啤酒篮球友谊赛



佛山宝钢制罐举办“好男人”厨艺大赛。

案例：宝钢包装荣获宝武司歌活力操上海片区预赛第二名佳绩

2022年12月11日，“强国复兴有我 聚力奋进有为”宝武司歌活力操大赛上海片区预赛在宝钢体育中心热力绽放，宝钢包装组织沪内单位24名员工组成的“律动宝钢包装队”参加了比赛。比赛中，宝钢包装队员们意气风发、昂首阔步，灿烂笑容里，写着“同一个宝武”，飒爽英姿中，表达着“同一个梦想”。经过激烈角逐，宝钢包装荣获上海片区预赛第二名的佳绩。



案例：宝钢包装开展国企开放日活动

中秋节前夕，宝钢包装组织开展国企开放日系列活动，邀请员工家属代表参加活动。通过观看中国宝武和宝钢包装企业宣传片、交流座谈、参观荣誉墙和iPrinting（个性化定制罐）展示厅、与宝钢包装员工共同参加“月圆中秋平安挂

件”手工制作等环节，让员工家属深入了解公司发展，“零距离”感受企业文化，积极营造“同一个宝武”大家庭的浓厚氛围。



4. 坚守安全底线

宝钢包装深入贯彻习近平总书记关于安全生产重要论述和批示指示精神，树牢安全发展理念，不断建立健全安全管理制度，提升安全体系能力，培育安全文化，全面提升安全发展水平。

（1）夯实安全生产管理

宝钢包装牢固树立安全管理是第一管理的理念，着力破解安全生产管理难点。强化责任意识，落实安全主体责任，组织 21 家下属单位签订安全生产目标责任书；完善“一总部多基地”矩阵式安全管理模式，强化新进单元安全管理体系对接和体系能力提升工作，严格事故管理，牢牢守住安全生产底线。建立专业协作管理变革组织体系，强化属地管理。2022 年，公司下属 1 家单位被评为国家级安全文化示范企业、3 家单位被评为属地市级安全文化示范企业。

（2）抓实抓细安全生产

宝钢包装认真落实安全风险分级管控和隐患排查治理双重预防工作机制，实施安全生产专项整治三年行动，推进危险化学品、消防、不动产租赁项目、检修施工安全等专项治理，全面开展电气施工建设和临时用电安全隐患专项排查整治，加强安全应急演练，提升应急处置能力。2022 年，宝钢包装达成中国宝武下达的年度安全生产目标，做到重大安全生产事故隐患整改率 100%、安全生产事故防范和整改措施率 100%。

案例：宝钢包装各单位组织开展国庆节前安全大检查

国庆节来临之前，为切实做好节日期间安全生产工作，宝钢包装各生产基地

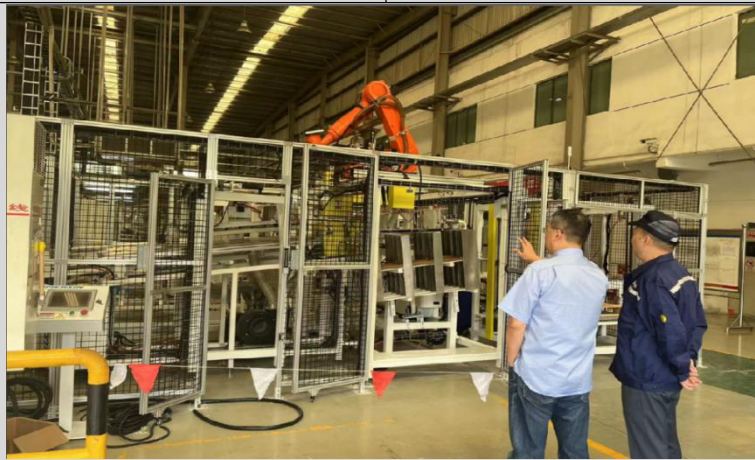
对生产现场重点区域开展安全生产大检查，消除安全隐患，确保生产现场安全、工作有序。



制罐事业部安全大检查



印铁事业部安全大检查



上海宝申制盖安全大检查

案例：河南宝钢制罐开展现场消防演练

2022年6月20日，河南宝钢制罐邀请新乡市消防支队开展消防应急演练。消防支队专业人员为大家演示了常用灭火器的使用方法、指导员工开展初期火灾扑救。此次培训，通过模拟演练的形式，强化了职工的消防安全意识和处置初期火灾事故的能力，对促进火灾预防、处置能力和宣传消防安全起到了积极作用。



(3) 培育安全文化

宝钢包装高度重视安全文化建设工作，系统整合安全文化宣教载体，不断丰富安全文化宣教方式方法，组织开展“遵守安全生产法，当好第一责任人”的主题安全月活动，各单位围绕主题积极开展安全知识专项培训、安全知识竞赛等活动，形成安全文化“多点开花”局面。



柬埔寨宝钢制罐开展安全生产月主题活动



西藏宝钢包装举行消防安全知识培训

案例：河北宝钢印铁开展安全知识竞赛

为扎实推进“学习安全生产法，当好第一责任人”的主题安全月活动，提升员工安全生产技能，新建生产基地河北宝钢印铁组织开展第一届“安康杯”安全知识竞赛。各班组、部门进行安全知识专题学习，并经过激烈角逐，选出最优员工。此次安全知识竞赛活动极大调动了员工学安全、讲安全、要安全的热情。



案例：贵州宝钢制罐在项目施工现场设立安全体验馆

为进一步提升现场施工人员的安全意识，促进安全行为习惯养成，贵州宝钢制罐在项目施工建设现场设立安全体验馆。安全体验馆由安全宣讲台和综合用电体验、安全帽撞击体验、安全带体验等项目组成，将施工现场安全教育与体验相结合，在开展安全教育的同时，作业人员通过体验安全防护用品使用，增强自身的安全防护意识和应急处置能力，以“软文化”助力安全生产。



(4) 保障职业健康

职业健康工作事关公司的持续健康发展与众多员工家庭的幸福。宝钢包装始终将员工安全放在心上，组织各单位按要求完成职业病危害因素检测工作，落实职业危害因素相关专项检查，开展职业危害培训，不断地改善劳动条件，提高作业岗位环境舒适度，增加隔音房、空调房，让员工减少接害时间，最大程度降低职业病危害。



哈尔滨宝钢制罐邀请黑龙江省红十字会专家讲师，到公司为一线员工进行培训，帮助员工了解职业危害因素的风险及预防措施。



在进入作业区通道位置设置风险“四色图”，提示工作区域内职业危害因素。



作业区域的空调房、隔音房

（二）合作共赢，以合勾勒并进新路径

宝钢包装牢固树立“品质第一”理念，持续完善质量管理，优化客户服务，涵养一流品质生态；充分发挥包装行业优势，深化与供应商等伙伴的互惠互利，力拓合作空间、丰富合作内容，携手共赴互利共赢的康庄大道。

1. 提供卓越品质

产品品质是企业的生命，是一个行业得以传承的根基。宝钢包装深耕国内金属包装市场 27 年，始终秉承精益求精的工匠精神，坚守品质为先，狠抓精细质量管理，努力做优客户服务，在行业内树立起产品有品质、服务优良的品牌和企业形象，夯实发展竞争力。

（1）精益产品质量

宝钢包装利用大数据、智慧制造系统管理，建成严格完善的质量控制体系，

从原材料、生产、品控、库存及运输各环节实现高标准流程控制，严格把控产品质量，为客户提供超越期望的产品品质。公司拥有 ISO9000、ISO9001 质量管理体系认证。2022 年，公司产品合格率达 99.42%。



宝武铝业第一卷全流程自产 3104 罐体料在河南宝钢制罐试用成功，相关理化指标均达到质控要求。

案例：加强教育培训，厚植品控意识

上海宝翼制罐通过理论学习与现场教学相结合的模式，围绕产品质量控制和现场管理等方面，对新进员工开展多方位的教育培训，向学员们讲授不同设备的工作原理和功能特点，同时结合工艺流程加深员工对各个工段所涉及的品控标准的认识。



(2) 做优客户服务

公司秉承让“客户为先”理念，建立《销售计划管理程序》《客户投诉控制程序》《顾客财产控制程序》等完整的客户服务质量管理程序文件；坚持精益管理，优化工作流程，运用 ERP 平台合理配置资源，努力实现客户的各项需求；积极推进用户信息系统建设，严格设置敏感信息使用权限，杜绝因不规范操作而导致的任何形式的客户信息泄露，保障客户权益。2022 年，公司产品未有对客户生命或财产安全构成潜在或实质性威胁，客户投诉解决率 100%。

案例：宝钢包装各境外公司打造优质服务标杆

宝钢包装各境外公司坚持客户需求导向，注重差异化服务，为客户提供“24小时技术服务响应”“及时交货保障”“免费打样服务”“免费技术培训”等高附加值服务。技术团队信守承诺，坚持有求必应，到客户现场提供技术解决方案，树立起产品质量高、交付能力强、服务优质的品牌形象。

在特殊时期，越南宝钢制罐克服困难全力服务客户，成为客户最坚强的合作伙伴，获得广泛赞誉，树立了品牌的美誉度；意大利宝钢印铁面对地缘政治带来的能源、原料成本高及严峻的市场形势，确保客户供应。

2. 打造责任链条

宝钢包装严格遵守《中华人民共和国招标投标法》《中华人民共和国招标投标法实施条例》等法律法规，坚持责任采购，修订《供应商管理制度》，严格供应商准入标准，强化供应商考核，积极打造责任供应链生态。

（1）供应商准入

公司严格把控供应商资质，在积极承担企业自身责任的同时，致力于将可持续发展的理念延伸到铝材、涂料油墨、运输等供应链的各个供应环节。在易拉盖、废铝销售、运输的合作上，优先选择质量体系、环境和职业健康安全体系认证的供应商，铝材、涂料、油墨供应商全部通过 ISO 14001 环境管理体系和 ISO 45001 职业健康安全管理体系认证。报告期内已有 18 家供应商取得供应商 ISO 14001 认证。

（2）供应商考核

公司重视对供应商在劳工、环境、安全等方面的管理水平和绩效审查评估，利用供应商走访交流、二方审核等机会，宣贯检查供应商在劳工、环境、安全等方面的落实情况。报告期内，公司对 6 家供应商开展现场审核，未发现涉及劳工、环境等方面的重大违规情况。

3. 助力行业发展

宝钢包装秉持互利共赢的经营理念，强化与战略客户的伙伴关系，推进“WWE 共赢生态系统”，在立足自身稳健发展的同时，积极拓展与客户的全方位、多领域、深层次战略合作，主动参与行业交流，推动行业技术标准制定，与伙伴共同促进行业高质量发展。

(1) 开展战略合作

公司探索多元合作模式，不断深化产学研合作，积极与宝钢股份中央研究院、中国包装联合会、上海大学环境化工学院、上海印刷出版高等专科学校等开展关于材料研发试制、检验检测等科研交流合作；持续深化企业间的业务交流合作，与产业链上下游的战略合作伙伴开展智慧制造、双碳工作等方面的交流合作，实现优势互补、互惠互利，促进共同发展。



案例：宝钢包装与百威啤酒加强合作交流

宝钢包装与百威啤酒在哈尔滨宝钢制罐召开“供应商战略联盟（SSA）”项目合作交流会，双方围绕绿色低碳、供应链与物流、品质控制、创新发展等方面开展深入交流，谋求创新突破，实现携手共进、协同共赢。



(2) 引领行业发展

公司高度关注行业发展动态，积极参与行业研讨和国家、团体行业标准制定，

构筑技术交流平台，推广行业技术，提升行业整体竞争力与发展水平，为金属包装行业高质量可持续发展贡献力量。2022年，公司参与制定《食品容器用涂覆镀锡或镀铬薄钢板质量通则》等国家标准3项，《绿色设计产品评价技术规范 铝质及覆膜铁质易开盖》等团体标准2项。

国家标准

- 2022年6月，公司参与完成GB/T41898-2022《食品金属容器内壁涂覆层耐蚀力和致密性的测定电化学法》、GB/T41899-2022《食品容器用涂覆镀锡或镀铬薄钢板质量通则》、GB/T41711-2022《食品金属容器内壁涂覆层抗酸性、抗硫性、抗盐性的测定》3项国家标准制定；

团体标准

- 2022年12月，公司牵头完成团体标准T/CPF0046-2022《绿色设计产品评价规范铝质及覆膜铁质易开盖》制定，并获评工信部《工业节能与绿色标准研究》项目，获得奖励；
- 2022年6月，公司参与完成绿色团体标准T/CPF0031-2022《产品质量分级及“领跑者”标准评价要求罐头食品金属三片罐》制定工作，并完成公司所涉及产品的评价认证工作。

（三）同心戮力，以同谱写和谐新未来

宝钢包装始终胸怀“国之大者”，深入学习贯彻习近平总书记关于巩固拓展脱贫攻坚成果、有效衔接乡村振兴的重要讲话和指示批示精神，坚持发展为了人民，发展成果与人民共享，在做好公司生产经营任务的同时，扎实推进乡村振兴，让脱贫攻坚成果更加扎实，更可持续。

宝钢包装全面落实中国宝武乡村振兴重点工作，通过引进帮扶项目、帮扶资金，帮销农副产品等方式，巩固脱贫攻坚成果，带动乡村可持续发展。2022年，公司超额完成年度帮扶任务。

1.消费帮扶

宝钢包装充分发挥“央企消费帮扶电商平台”和“宝武智慧工会平台”优势作用，通过组织动员子公司采购、帮销定点帮扶县和对口支援县优质农畜产品，集中推进完成消费帮扶年度目标任务。



发动职工，积极参与“央企消费帮扶兴农周”活动

考评内容	金额（万元）
购买脱贫地区农产品	67.21（168%）
帮助销售脱贫地区农产品	33.02（110%）
引进帮扶资金（有偿）	137.5（100%）
引进帮扶资金（无偿）	32.5（100%）
引进扶贫项目	1个（100%）

在“中国宝武央企消费帮扶”活动周上，完成情况位列新材业第二名

2.产业帮扶

产业是乡村振兴的核心载体，产业振兴是加快推进农业农村现代化的根本。宝钢包装积极探索乡村振兴创新路，坚持立足特色资源，关注市场需求，以推广覆膜铁新材料包装为抓手，以金属包装赋能为载体，助力中国宝武援建的西藏昌都八宿县、丁青县金属包装灌装生产线建设，为乡村振兴不断注入新动能。

案例：高原“明珠”线，促产业援藏

宝钢包装积极响应国家“产业援藏、就业援藏”号召，将中国宝武覆膜铁原料优势、宝钢包装制造及营销优势与西藏土特产资源优势相结合，积极推进产业援藏、就业援藏，助力西藏金属包装产业提升。2022年3月，西藏宝钢包装三片罐生产线氧气罐项目顺利投产，极大丰富了西藏宝钢包装产品品类；7月，首批涨筋罐三片金属罐通过西藏藏缘青稞科技有限公司线上使用测试，顺利灌装首批青稞精酿白啤酒。该产线的投产将满足当地客户金属包装产品的升级与多元

化，书写了产业援藏新篇章。



未来展望

志之所趋不可阻，穷山距海不能限。2023年，宝钢包装将继续以习近平新时代中国特色社会主义思想为指导，紧跟中国宝武发展战略，聚焦宝钢包装的愿景使命和战略任务，奋楫起航再出发，惟实惟先、勇毅前行，不断推动宝钢包装快速发展，努力把宝钢包装打造成为先进包装材料创新应用的引领者。

附录

(一) 关键绩效

指标	单位	2020年	2021年	2022年
营业收入	亿元	57.86	69.82	85.43
营业成本	亿元	51.74	63.55	78.58
资产总额	亿元	64.58	82.28	82.99
利润总额	亿元	2.57	3.11	3.40
净利润	亿元	2.10	2.85	2.80
归属于上市公司股东的净资产	亿元	23.55	35.81	37.67
归属于上市公司股东的净利润	亿元	1.59	2.66	2.68
纳税总额	亿元	1.42	1.06	2.12
支付的借款利息费用	亿元	0.27	0.23	0.37
资产负债率	%	43.74	54.41	52.35
所有者权益	亿元	36.33	37.51	39.55
每股社会贡献值	元	0.79	0.69	0.79
金属饮料罐产量	亿罐	114.17	134.79	143.83
包装彩印铁产量	亿罐	14.78	16.37	13.21
董事会召开会议次数	次	11	11	8
董事会讨论审议事项数	次	68	44	71
召开监事会会议次数	次	7	7	7

召开股东大会次数	次	4	3	5
守法合规培训次数	次	10	10	5
守法合规培训人次	人次	381	169	634
反贪腐培训次数	次	24	38	40
反贪腐培训人次	人次	811	1230	1358
全年审计项目数	个	5	8	13
研发投入	万元	8595.04	17567.80	25694.93
申请受理专利数	项	10	6	6
专利授权数	项	3	3	6
国内客户满意度	%	93.23	90.63	91.51
国外客户满意度	%	100	100	100
客户投诉解决率	%	96.52	96.55	100
国外客户投诉解决率	%	100	100	100
社会责任培训次数	次	1	1	3
员工总数	人	1,297	1,408	1,365
女性员工数量	人	274	290	298
男性员工数量	人	1,023	1,119	1,067
研究生及以上学历员工数量	人	26	36	34
大学本科学历员工数量	人	392	462	537
大专及大专以下学历员工	人	879	910	794

数量				
生产人员数量	人	635	761	774
销售人员数量	人	42	51	74
技术人员数量	人	470	431	346
财务人员数量	人	50	56	56
行政人员数量	人	100	109	115
新增员工人数	人	49	188	161
女性管理者比例	%	18.50	17.04	23.85
管理岗位员工占比	%	7.09	7.24	8
劳动合同签订率	%	100	100	100
独立用工单位集体劳动合同覆盖率	%	100	100	100
社会保险覆盖率	%	100	100	100
向员工支付的工资总额	亿元	1.85	2.01	2.16
员工培训总投入	万元	94.95	139.55	109.58
员工人均培训投入	万元	0.07	0.10	0.08
员工培训受训课时	小时	120717	160862	208,617
员工受训比例	%	100	100	100
新增职业病人数	人	0	0	0
帮困慰问金受助人次	人次	/	51	23
帮困慰问金投入	万元	/	8.60	3.2

新增就业人数	人	94	188	161
安全生产总投入	万元	2,336.80	2,555.90	3071.13
安全生产培训次数	次	3	13	3
安全生产培训人次	人次	30	442	1139
产品合格率	%	99.47	99.50	99.42
国外产品合格率	%	95	96	96
重大安全生产事故数	起	0	0	0
员工重大工伤事故伤害人数	人	0	0	0
环保投入	万元	3,722.4	3,382.7	3,574.3
能源消耗量	万吨标准煤	4.199	4.6782	4.6044
能源消耗强度	吨标准煤/万元	0.1091	0.1034	0.0948
清洁能源使用量	万吨标准煤	/	1.654	2.009
节能技改总投入	万元	223.4	428.4	465
温室气体排放总量	万吨 CO ₂ 排放量	12.24	16.95	14.49
温室气体排放强度	吨 CO ₂ 排放量/万元	0.4066	0.3746	0.2671
直接温室气体排放量	万吨	3.62	4.04	3.95
间接温室气体排放量	万吨	11.61	12.9	10.53
二氧化碳排放总量	万吨	12.24	16.95	14.49

废水排放量	万吨	72.55	83.26	84.36
有害废弃物产生总量	吨	1,063	1,192	1,506.76
有害废弃物产生下降率	%	-16.17	12.13	26.41
耗水强度	吨/万元	2.703	2.6384	2.5094
循环用水量	万吨	6.2601	7.13	4.6989
年度新鲜水用水量	万吨	104.06	119.42	121.89
单位产品耗新水量	吨/千罐	0.12	0.12	0.12
全年能源消耗总量	万吨标煤	4.20	4.68	4.6
电力使用量	万千瓦时	16,505.7	18,366.50	18,130.76
天然气使用量	万标准立方米	1,673.9	1,869.80	1,826.36
万元产值综合能耗（可比价）	吨标煤/万元	0.11	0.10	0.0948
购买脱贫地区农产品投入	万元	78.50	70	67.21
帮助销售脱贫地区农产品总额	万元	20	50	33.02

(二) 指标索引

一级标题	二级标题	中国企业社会责任 报 告 指 南 (CASS-ESG5.0)	GRI 指标
关于本报告		P1.1-1.3	2-2, 2-3
走进宝钢 包装	公司概况	P4.1-4.4	2-1, 2-6
	组织架构		2-9
	企业文化		2-22
	产业布局		2-6
社会 责任 管理	ESG 管理架构	G3.2	2-14
	利益相关方沟通	G3.6	2-29, 3-1
	实质性议题分析	G3.5	3-2,3-3
	责任荣誉	G3.11	\
专题：和合与共，深耕海外绽华光		P3.1,V1.1-1.4	3-3, 413-1
上篇：兼容 并“包”， 乘风破浪 奋进新征 程	诚至金开，以诚谱 写经营新篇章	G1.3,G1.7-1.9	3-3, 2-12, 2-13, 2-16
	创智纳新，以创培 育发展新动能	V1.1,V2.1-2.4	3-3
	绿意盎然，以绿绘 就生态新蓝图	E1.1-1.2,E1.6-1.9,E3. 1,E3.3,E3.5,V1.1-1.3, V4.1-4.3	3-3, 2-22, 301-1, 302-5, 303-1, 303-2, 305-7, 306-1, 306-2
下篇：“装” 揽万千，同 心协力谱 写新篇章	情系员工，以情缔 造幸福新家园	S1.1-1.2,S1.6-1.7,S1. 10,S2.1-2.4,S3.4-3.1 0	3-3, 2-7, 2-19, 401-2, 401-3, 403-1, 403-2, 403-3, 403-4, 403-5, 403-6, 403-7, 404-2, 405-1, 406-1

	合作共赢，以合勾 勒并进新路径	S5.1-5.3,S5.7-5.9,S6. 1-6.5,V2.5-2.6	3-3, 308-1, 308-2, 414-1, 414-2, 416-1, 416-2
	同心戮力，以同谱 写和谐新未来	V3.4,V3.7,V1.1-1.4	3-3, 415-1
未来展望		A1	\
附录	关键绩效表	A4	3-3, 201-1, 302-1, 302-3, 302-4, 303-3, 303-4, 303-5, 305-1, 305-2, 305-4, 305-5, 306-3, 401-1, 403-9, 403-10, 404-1, 404-3
	指标索引	A2	GRI 1
	意见反馈	A5	\

（三）意见反馈

尊敬的读者：

您好！非常感谢您的在百忙之中阅读《宝钢包装 2022 年度环境、社会及治理（ESG）报告》，为持续完善宝钢包装 ESG 管理工作，提升 ESG 报告编制水平，我们特别希望倾听您的意见和建议。请您协助完成意见反馈表中的相关问题，并选择以下方式反馈给我们。

联系地址：上海市宝山区罗东路 1818 号

电话：200949

官方网站：www.baosteelpackaging.com

您的信息：

姓名：_____ 联系电话：_____

工作单位：_____ 邮箱地址：_____

选择性问题（请在相应位置打“√”）：

请您评价本报告反映宝钢包装对经济、社会、环境的重大影响程度：	<input type="checkbox"/> 很好	<input type="checkbox"/> 较好	<input type="checkbox"/> 一般
	<input type="checkbox"/> 较差	<input type="checkbox"/> 很差	
请您评价本报告对利益相关方关心问题进行的回应和披露：	<input type="checkbox"/> 很好	<input type="checkbox"/> 较好	<input type="checkbox"/> 一般
	<input type="checkbox"/> 较差	<input type="checkbox"/> 很差	
请您评价本报告披露信息、指标、数据的清晰度、准确性、完整性：	<input type="checkbox"/> 很好	<input type="checkbox"/> 较好	<input type="checkbox"/> 一般
	<input type="checkbox"/> 较差	<input type="checkbox"/> 很差	
请您评价本报告的可读性：	<input type="checkbox"/> 很好	<input type="checkbox"/> 较好	<input type="checkbox"/> 一般
	<input type="checkbox"/> 较差	<input type="checkbox"/> 很差	
请您对《宝钢包装 2022 年度环境、社会及治理（ESG）报告》进行综合性评价：	<input type="checkbox"/> 很好	<input type="checkbox"/> 较好	<input type="checkbox"/> 一般
	<input type="checkbox"/> 较差	<input type="checkbox"/> 很差	

开放式问题：

1. 您认为本报告哪些方面最让您满意？

2. 您认为本报告还需要披露哪些您希望进一步了解的信息？

3. 您对宝钢包装 ESG 管理工作有哪些意见和建议？