



# 2022年度环境、社会 及公司治理(ESG)报告

格力地产股份有限公司

[www.greedc.com](http://www.greedc.com)

☎ 0756-8860606

📍 珠海市吉大石花西路213号

关于本报告	1
董事长致辞	4
数说2022	6

## 01 关于格力地产

ABOUT GREE REAL ESTATE 8

公司概况	9
企业发展历程	9
企业文化	11
企业荣誉	11

## 02 责任聚焦 践行责任使命

FOCUS ON RESPONSIBILITY AND FULFILL RESPONSIBILITY AND MISSION 14

专题一 三大产业齐头并进	15
专题二 和谐共创绿色家园	19

## 03 强化ESG管理 勇担社会责任

STRENGTHEN ESG MANAGEMENT AND SHOULDERS SOCIAL RESPONSIBILITIES 26

ESG可持续发展理念	27
ESG重要议题	27
利益相关方沟通	28

## 04 党建引领 强化使命担当

PARTY BUILDING LEADS AND POLITICAL RESPONSIBILITY ENHANCEMENT 30

党组织架构	31
党建工作	33
廉政建设	35

## 05 合规治理 强化管理职责

COMPLIANCE GOVERNANCE STRENGTHENS MANAGEMENT RESPONSIBILITIES 38

治理结构	39
内控建设	41
信息披露	41
投资者关系管理	41

## 06 节能减排 共享绿色生活

ENERGY CONSERVATION AND EMISSION REDUCTION SHARE GREEN LIFE 44

环境管理体系	45
资源消耗管理	46
绿色施工	48
绿色技术	49
绿色建筑	50
绿色办公	53
环保宣传	53

## 07 多措并举 筑牢安全防线

SECURE THE SECURITY LINE WITH SECURITY SERVICES 58

落实安全生产管理	59
践行生产安全	60

## 08 提高标准 引领产品与服务品质

IMPROVE STANDARDS TO LEAD THE QUALITY OF PRODUCTS AND SERVICES 66

供应商管理及责任采购	67
产品质量管理	69
责任营销	70
客户服务管理	71
信息安全管理	73

## 09 以人为本 携手员工同行

PEOPLE - ORIENTED WALK HAND IN HAND WITH EMPLOYEES 76

员工权益	77
多元雇佣	78
职业发展	79
员工关怀及成长	81

## 10 和衷共济 铸造美好社会

WORK TOGETHER TO BUILD A BETTER SOCIETY 84

未来展望	88
指标索引	89
意见反馈表	90

# 关于本报告

## 报告简介

### INTRODUCTION TO THE REPORT

本报告是格力地产股份有限公司向社会公开发布的第一份环境、社会及公司治理（Environmental, Social & Governance，以下简称ESG）报告，从客观的角度向股东、员工、政府、客户与消费者等利益相关方披露格力地产在安全生产、环境保护、社会公益、公司治理、人才发展等方面所付出的努力与实践成效。

## 时间范围

### TIME FRAME

本报告的时间范围是 **2022年1月1日至2022年12月31日** 与年报时间范围保持一致。为增强报告的可比性和完整性，部分内容适当溯及以往年份或延伸至2023年度。

## 报告范围

### REPORT SCOPE

本报告以格力地产股份有限公司为主体，涵盖格力地产及其分公司、控股及参股公司、全资子公司等，除特别说明外，本报告范围与本公司的年报范围保持一致。

## 发布周期

### RELEASE CYCLE

本报告是年度报告。

## 编制依据

### PREPARATION BASIS

- 《上海证券交易所上市公司自律监管指引第1号——规范运作》；
- 全球报告倡议组织《可持续发展报告指南》（G4版）；
- 香港联合交易所有限公司《环境、社会及管治报告指引》（主板）；
- 中国社会科学院《中国企业社会责任报告编写指南》（CASS-ESG 5.0）；
- 中华人民共和国国家标准化管理委员会，中华人民共和国国家质量监督检验检疫总局《社会责任报告编写指南》（GB/T 36001-2015）

## 数据来源及可靠性保障

### DATA SOURCE AND RELIABILITY ASSURANCE

报告使用数据来源包括政府部门公开数据、格力地产正式文件、统计报表、第三方问卷调查，经由公司各职能部门、经营单位统计、审核与汇总。公司承诺本报告内容不存在任何虚假记载、误导性陈述或重大遗漏，若本报告所载有关数据与年报不一致，请以年报为准。同时，本报告涉及的货币种类及金额，如无特殊说明，均以人民币为计量单位。

## 称谓说明

### DESCRIPTION OF ADDRESS

为了便于表述和阅读，本报告中“格力地产股份有限公司”也以“格力地产”“公司”或“我们”表述。此外，报告中的“国家”“政府”为中华人民共和国及其行政机构。

公司简称	公司全称
格力房产	珠海格力房产有限公司
房产营销	珠海格力房地产营销策划有限公司
高格医药	珠海高格医药销售有限公司
高格医疗	珠海高格医疗科技有限公司
高格健康大药房	珠海高格大药房有限公司
无界文化	珠海海岸无界文化管理有限公司
静云酒店	珠海万山静云酒店管理有限公司
洪湾中心渔港	珠海洪湾中心渔港发展有限公司
海上影城	珠海海岸影院管理有限公司
海控科技	珠海海控科技有限公司
海控公益基金会	珠海市海控公益基金会
高格医疗	珠海高格医疗科技有限公司
格力地产物业	珠海格力地产物业服务股份有限公司
洪湾渔港加油站	珠海高格石化能源有限公司洪湾渔港加油站
万联海岛公司	珠海万联海岛开发有限公司
珠海免税集团	珠海市免税企业集团有限公司
鼎元生态农庄	珠海鼎元生态农业有限公司
海投公司	珠海投资控股有限公司

项目简称	项目全称
三亚合联项目	三亚合联中央商务区项目

## 报告获取

### REPORT ACQUISITION

本报告经由纸质版和电子版两种形式发布；可在格力地产股份有限公司的官方网站（<https://www.greedc.com/>）、上海证券交易所网站（<http://www.sse.com.cn/>）以及巨潮资讯网（<http://www.cninfo.com.cn/new/index>）下载本报告电子文本，获取更多公司信息。

## 董事长致辞

CHAIRMAN'S SPEECH



陈 辉

格力地产股份有限公司董事长

2022年，是中国踏上全面建设社会主义现代化国家新征程、向第二个百年奋斗目标进军的开局之年。这一年，党的二十大胜利召开。

乘着党的二十大东风，格力地产迈进企业改革发展新征程，圆满完成董监高换届，与珠免集团的重大资产重组得以迅速重启且破局有望，公司迎来了战略转型难得的发展机遇和关键窗口期。**这一年，我们启动ESG报告的调研和编撰工作，全面展示企业的可持续发展实践，坚定推行可持续发展战略。**

**可持续发展，是格力地产一直坚信并始终坚持的道路和方向。**在这一指引下，我们在产品、服务、创新、责任等各个层面深入思考，在新竞争格局下全力夯实经营底盘，积极推动以创新思维激活存量，拓宽新格局。受复杂多变的经济形势和市场环境等影响，2022年房地产市场阶段性下行压力巨大，企业经营

环境严峻，格力地产的发展面临着极大的挑战。我们新一届领导班子将结合当前形势和公司发展规划，**聚焦国有上市企业高质量发展战略目标，向管理要效益，坚持科学谋划以销定产，始终把安全和质量放在首位，全面提升企业和项目产品的全周期综合竞争力。**

**“建筑城市 健康生活”是格力地产的企业理念，也是履行企业社会责任的核心价值。**它指引着我们以严谨科学的态度谋划每一件事，以匠心精神反复推敲每一个细节，驱动精品房地产业、大消费产业和生物医药大健康产业加速驶入多元布局、协同发展的新赛道。

这一年，我们创新建筑设计新工艺，打造格力海岸S6、S7项目，上海海德壹号和公园海德项目；我们抓住国家扩大内需的政策风口，持续完善珠海免税MALL“线上+线下”购物模式、升级供应链服务体系，培养新型消费场景，打造大消费业务集群；我们稳步推进三亚三联项目建设，力求将项目打造成为具有代表性的国际化区域总部经济及中央商务集聚区、国际旅游消费中心引领区。**以品质强化我们与环境、消费者和社会公益更密切的联系，将更好的产品呈现给社会和消费者，提供最优质的服务体验。**

这一年，我们持续深化“我为群众办实事”实践活动，积极响应建设粤港澳大湾区优质“菜篮子”产品供应中心的要求，充分履行高格健康大药房为市民提供互联网药房药品配送服务的职责；我们持续第12年走进珠海市特殊教育学校，携手行业专家以多学科协同合作，为特校公益“医教双轨”实践再添新动能。**作为企业公民，我们不断用实际行动，兑现“建筑城市 健康生活”的承诺。**

**创新之道，唯在得人。**我们十分重视员工的身心健康，通过提供多样的关爱活动增强员工对公司的认同感和归属感，将人文关怀融入企业文化中。**同时，我们也将充分发挥现有团队的积极性和能动性，选好用好忠诚、创新、有为、廉洁的管理团队，群策群力推动企业高质量发展。**

站在2023新起点，我们将紧抓重组改革的政策窗口和战略机遇，按照重组优先原则加快推动完成重组改革整合，全面提升经营和管理能力；我们将树立对股东负责的观念，严格遵守上市公司规则、遵循国资监管要求，努力实现公司、股东、客户和员工利益的共同增长；我们将充分发挥大消费产业作为公司核心产业板块的拉动作用，加强板块的资源整合和业务融合，通过推动重组实现发展成为拥有以免税业务为主导的大消费产业、发展可期的生物医药大健康产业，以及坚持精品化路线的房地产业三大板块为核心的大型上市公司；我们将以“建造更好的城市”为己任，以高质量的发展勇毅前行，践行绿色经营理念，共同迎接新的征程。

陈辉

# 数说2022

## 经济绩效

总资产	302.59亿元
营业收入	40.47亿元
经营活动产生的 现金流量净额	16.60亿元
纳税额	6.50亿元

## 环境绩效

绿色建筑面积	13,518.33平方米
温室气体排放强度	0.0046吨二氧化碳当量/万元
能源消耗强度	0.0011吨标煤/万元

## 社会绩效

员工培训投入金额	17万元
培训场次	59场
接受培训总人次	1,871人次
安全生产投入金额	248.94万元
公益总投入	28万元





# 关于格力地产

ABOUT GREE REAL ESTATE

## 公司概况

### COMPANY PROFILE

格力地产（600185.SH）是一家以房地产业、大消费产业、生物医药大健康产业为发展核心的集团化企业。

自2009年成功上市，格力地产始终坚持高质量发展道路，逐步从房地产开发向口岸经济、海洋经济、现代服务相关业务延伸，从珠海本土市场向上海、重庆、三亚等国内重点区域市场拓展。2020年，公司强化核心竞争力，优化产业结构，促进转型升级，通过联动海洋经济服务范畴，充实口岸经济业务内涵，形成独具特色的大消费产业；通过前瞻布局海内外生物医药产业，培育自有品牌，打造多元协同的生物医药大健康产业。

目前，格力地产业务涵盖地产开发、商业运营、跨境电商、文旅消费、民生消费、医疗服务、医疗器械等领域，致力于构建坚持精品化路线的房地产业、引领美好生活的大消费产业、发展可期的生物医药大健康产业的战略新版图。

## 企业发展历程

### ENTERPRISE DEVELOPMENT HISTORY

#### ▶ 蓄势而动 扬帆启航（2004-2009年）

2004年，格力地产成立。在资金、资源双重短缺的困境中，格力地产以小项目撬动大发展，筑牢根基，扩大项目工程，提升精细化服务管理水平，不断探索发展的新方式与新道路，于2009年成功上市，打开企业全新发展空间。

#### ▶ 扩容提速 多元发展（2010-2019年）

立足珠海，区域布局，地产业务多元化发展。格力地产充分把握粤港澳大湾区、上海浦东新区、重庆两江新区等战略机遇，持续加强企业管理，实现多元产业协同发展，逐步成为国内较具影响力和竞争力的集团企业。

#### ▶ 三大产业 齐头并进（2020至今）

2020年以来，格力地产积极融入“双循环”经济新格局，进一步强化核心竞争力，优化产业结构，促进转型升级，确立了“房地产、大消费、生物医药大健康”三大板块齐头并进的产业布局。

### 2022年大事记

#### 2022年1月

- ◆ 格力地产获得第十一届公益节“2021年度公益推动力大奖”；
- ◆ 格力地产旗下海控公益基金会获得第十一届公益节“2021年度公益践行奖”；
- ◆ 格力地产申报的《新型非承重墙及具有其的两代居》获得国家实用新型专利授权；
- ◆ 格力地产旗下高格健康大药房连通用药的“最后一米”，进行药品订单配送，解决市民用药需求。

#### 2022年3月

格力地产旗下万联海岛公司完成珠海市东澳岛东澳湾重点海湾整治项目建设，修复完成三片海滩。

#### 2022年7月

格力地产旗下珠海免税MALL电商平台、三亚合联中央商务区项目随珠海免税集团共同参展2022中国国际消费品博览会。

#### 2022年8月

格力地产旗下高格医药驰援西藏自治区林芝市米林县。

#### 2022年9月

格力地产旗下洪湾中心渔港冷链仓储加工基地加速升级建设。

#### 2022年10月

格力地产顺利完成第八届董监高换届工作，企业发展迈进新征程。

#### 2022年11月

- ◆ 格力地产陈辉董事长深入各项目一线调研；
- ◆ 格力地产位于上海泗泾的公园海德项目正式开盘；
- ◆ 格力地产旗下格力海岸6期开始现房交付。

#### 2022年12月

- ◆ 格力地产旗下三亚合联项目进入建设提速期；
- ◆ 格力地产旗下珠海市海控公益基金会获评“AAA级社会组织”；
- ◆ 格力地产审议通过重大资产重组预案，重启收购珠海免税集团100%股权。

## 企业文化

### CORPORATE CULTURE

#### 企业理念：建筑城市 健康生活

格力地产秉承专筑之精神、专谨之态度、专业之品质，大道履行，致敬城市，提升宜居品质与品位；致敬生活，缔造健康生活模式与典范。

#### 建筑城市

坚守责任与情怀，致力于产业、产品与城市建设的融会贯通，运用市场化的机制和手段，发挥企业产业和资源优势，项目开发与城市发展建设有机结合，打造宜居环境，构筑城市未来。

#### 健康生活

以人为本为理念，以提升城市生活幸福感为出发点，将“自然、生态、健康”注入企业发展的各个领域，至真至诚为大众打造健康的生活方式，让健康生活时刻相伴。

#### 企业使命：促进公平、回报社会、善的循环

#### 企业愿景：建造更好的城市

#### 企业战略：

公司坚持“立足珠海 区域布局”的企业战略，从“区域战略”“产业战略”“资本战略”“+互联网”战略”“人才战略”着手，全面构建产业融通、高效联动的新产业发展模式。

## 企业荣誉

### CORPORATE HONOR

多年的坚持与努力，使格力地产获得了来自社会各界的高度认可。最优产品（服务）和恒久价值，不仅是格力地产发展的经营追求，也是格力地产对社会的承诺，并藉以展现出创作者和引领者的风范。

#### 近三年所获重要奖项

获奖时间	获奖单位/项目	奖项名称
2022年	格力地产	第十一届公益节“2021年度公益推动力大奖”
2022年	海控公益基金会	第十一届公益节“2021年度公益践行奖”
2021年	格力地产	首届珠海慈善奖“最具爱心慈善捐赠”企业
2021年	格力海岸项目	金砖案例“2021年度人居经典项目”
2021年	洪湾中心渔港项目	2020年度“全国文明渔港”称号
2020年	格力地产	“中国地产金砖奖·2020年度地产综合实力企业”
2020年	格力地产	“2020中国地产上市公司品牌价值榜TOP100”
2020年	上海浦江海德项目	“普罗奖(Pro+ Award)”居住建筑金奖

#### 重点奖项



2022年，格力地产、海控公益基金会分别荣获“第十一届中国公益节公益推动力大奖”“公益践行奖”



2020年，洪湾中心渔港获“全国文明渔港”称号



2019年，港珠澳大桥珠海口岸获“中国建设工程鲁班奖”



2017年，香炉湾沙滩修复项目获“中国人居环境范例奖”



2013年，人工岛公司获“全国五一劳动奖状”



2011年，格力广场项目获“第十届中国土木工程詹天佑奖”





## 责任聚焦 践行责任使命

FOCUS ON RESPONSIBILITY AND  
FULFILL RESPONSIBILITY AND MISSION

### 本章节阐述的ESG议题

产业战略 | 和谐共生

格力地产秉持“建造更好的城市”愿景，在经营发展过程中积极履行企业责任，以实际行动彰显企业担当，为城市建设、居住空间增添绿色动力。

本章节将以两个专题策划，展现格力地产的战略发展、板块布局、企业社会责任以及与自然共融同生的可持续发展规划。

## 专题一 三大产业齐头并进

### TOPIC 1: THE COORDINATED DEVELOPMENT OF THREE MAJOR BUSINESSES

格力地产自成立以来，坚持以房地产业务为核心产业，立足重点城市。2020年，逐步优化产业结构，促进转型升级，通过联动海洋经济服务范畴，聚焦口岸跨境经济业务，形成独具特色的大消费产业；通过打造自有品牌，完善和拓展生物医药大健康产业，形成了房地产业、大消费产业和生物医药大健康产业三大产业齐头并进的战略版图。

#### 房地产业

房地产业是格力地产的核心产业板块之一。2005年，在资金、资源双重短缺的困境中，格力地产以300万元启动资金撬动首个房产项目——御枫美筑。秉承“专筑之精神、专谨之态度、专业之品质”，格力地产在深耕珠海的同时，加快布局全国重点区域的步伐，2012年进军重庆，2014年抢滩上海，逐步确定了拓围珠三角、长三角以及中西部等区域的重要支点。

目前，格力地产旗下拥有珠海格力广场、格力海岸，上海浦江海德、海德壹号、公园海德以及重庆格力两江总部公园等重点房产项目。



珠海格力海岸



上海浦江海德



上海公园海德



重庆格力两江总部公园

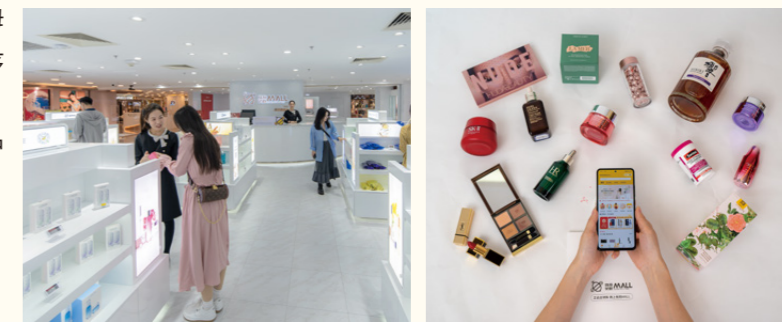
#### 大消费产业

格力地产充分整合原有口岸经济、海洋经济、现代服务业等产业板块的优势资源，以“珠海免税MALL”“珠免国际”“鲜生洪湾”等线上商城的新业态为引领，通过完善“线上+线下”购物渠道、搭建会员营销体系、升级供应链服务体系、培育新型消费场景，打造涵盖新消费、文旅消费、民生消费等领域的“大消费”业务集群。

##### 珠海免税MALL 打造场景体验式新消费

珠海免税MALL是“线上+线下”并轨联动的乐购平台，通过开展进口完税、跨境保税等业务，形成“线上线下”“关里关外”相结合的新型场景体验式消费模式。

目前经营内容涵盖美妆日化、食品酒水、母婴家居、数码通讯、营养保健等多个产品序列，消费者可以在平台选购全球正品好货。截至2022年12月末，珠海免税MALL总用户数218.3万，平台累计访问量达2,026.1万，商品序列超13,300个。



##### 无界文化 营造文化艺术氛围

无界文化以无界书店、无界美术馆为主体，积极推广大众阅读，以文化艺术理念、主动参与珠海公共文化服务，致力打造艺术、人文、休闲相互促进和发展的综合创新文化平台。

立足珠海，无界文化深入城市文化脉络，链接国际资源、引入一线高端文化，推动文化人才基地建设，以“无界品牌系”为核心，打造“无界·文学大家”“无界·文学季”“新青年时间”“没大没小的艺术儿童季”“提灯的使者”“漂流书单”等主题活动。

自2018年1月开业至今，已举办800余场分享沙龙、讲座、工作坊及近30场大型主题公益展览。



无界美术馆



无界书店

### 鲜生洪湾 构建绿色生态粮食链

鲜生洪湾是由格力地产自主打造的“线上小程序+线下体验店”多场景联动的生鲜产品购买平台，不仅整合了洪湾中心渔港、鼎元生态农庄等自有品牌，还引进了众多优质生鲜产品，通过专业冷链物流等配送方式，带给消费者最鲜美的生活享受。

鲜生洪湾平台上的有机农产品主要来源于格力地产旗下鼎元生态农庄，秉承“生态、健康、环保、体验、参与”的绿色理念，致力于有机蔬菜瓜果种植。作为珠海首家获得蔬菜种植有机认证的生态农业企业，自2016年8月至今，其每年均获得南京国环有机产品认证中心认证。



鲜生洪湾



鼎元生态农庄大棚

### 生物医药大健康产业

2016年，格力地产前瞻布局海内外生物医药大健康产业，从关注健康到以创新科技守护健康，肩负起构建“健康中国”的企业责任。2020年，格力地产以“高格健康”“爱为康”等自主品牌，增强核心竞争力，推动生物医药大健康产业进入专业化高速发展阶段。

面对珠海提出“培育千亿级生物医药产业集群目标”的新机遇，格力地产将加快在生物医药领域的资源拓展，进一步优化产品研发、科技创新、销售方式，提升市场竞争力，强化在生物医药大健康领域的产业基础。

#### 爱为康检测 促进产学研一体化发展

2020年6月，格力地产设立“爱为康”品牌，开展检验检测、技术服务以及企业运维等业务，不断拓宽生物医药大健康产业发展空间，促进“产学研”一体化发展。2021年，爱为康检测获国家认证认可监督管理委员会授予CMA资质认定证书，填补了珠海在医用外科口罩等相关医疗器械相关的第三方检测空白。



### 高格健康大药房 创新智能化医药零售模式

高格健康大药房围绕服务智能化，创新医药零售模式，打造半接触式智慧药房。除了“高格健康大药房”小程序，高格健康大药房线下门店配备了药品自助选购系统、全自动发药机，可为到店顾客提供自助选购服务。顾客在自助选药区通过触摸屏完成无接触选药，经驻店药师核实后，智慧药房将通过影像技术由机械臂自动抓取、配药。药品通过传送带送至药师处，二次核查确认后，即可送至取药窗口。



## 专题二 和谐共创绿色家园

### TOPIC 2: CREATE A GREEN HOME IN HARMONY

近年来，随着社会发展和生活水平的不断提高，人民群众对所居住的城市怀揣更高的希冀，宜居城市也因此成为热议焦点。而一座城市是否宜居，需要从生态环境、城市资源、人文氛围等多方面进行综合考量。为实现人与经济、人与社会、人与文化、人与环境在城市内的和谐共生，格力地产坚持“建筑城市 健康生活”的理念，从住宅、教育等民生工程出发，通过构筑最优住宅环境、打造多维教育体系等方式，提升人居质量，满足人们生活的基础需求；又通过助力生态修复与自然环境建设，满足人们日益增长的生态环境需求。格力地产在深耕产业布局的同时不忘初心，躬身力行地支持特殊教育事业，在城市建设中尊重自然、保护自然，做到与城市共生，与社会共情，与自然共心，为美好生活创造更多可能。

#### 与城市共生，营造和谐人居环境

格力地产与城市共生、共成长不仅在于“延”，更在于如何“续”，在新语境下赋予各场景以新的意义，让发展能够融入当代生活。近年来，格力地产致力于美好城市建设，布局住宅、商业、教育等多个领域，助力城市多元发展，实现人居环境共享。

#### 珠海格力广场 创新城景相融新模式

格力广场总建筑面积约60万平方米，以社区形态为原点，将建筑与城市、山海自然相融，为居者营造人本位、复合型、生态化的城市生活新模式。

项目在建筑设计上融入对城市道路网线的细腻洞察：采用南北向布置，户型朝向偏西南12.69°，与城市道路形成37°夹角，避免对城市道路界面形成“墙”一般的压抑感。

户型设计上，通过对珠海的气候条件及中国人居习惯的全面考量，打造出可满足个性化住房需求的户型。其中“创新两代居”户型获得国家实用新型专利，包括两套或多套相邻单元房，提供一种可分、可合、可相通的两代居式家庭生活模式，最大化提高住宅使用率和附加值。



#### 静云山庄 尽展自然造物之美

静云山庄坐落于珠海市大万山岛，岛上的森林植被原始而茂盛。静云山庄的建筑采用新中式风格，在符合功能性的基础上，顺应山势，结合地形高差，形成围合向内、错落有致的建筑形态。

“依托自然，融入自然”是静云山庄的最大特色，建设之初，格力地产及设计团队曾多次上岛考察，为避让树木，设计图一改再改，而且从规划到落成，未曾砍掉一棵树木，最大程度维护了原有的自然资源和生态环境，让静云山庄成为了“山上生长出来的建筑”。



#### 茵卓教育 构建多维育人体系

茵卓教育是由格力地产打造的含括小学及幼儿园的教育体系。秉承“乐思、乐享、乐美、乐成”的办学理念，茵卓教育主打“因材施教”的人性化、素质化教育模式，让孩子在尽情享受童年的乐趣中，启迪智慧、培养健康的品格和心理。

茵卓小学、茵卓幼儿园的选址所在地，是珠海经济特区工业发展总公司的诞生地，对珠海工业建设意义重大。格力地产将原属格力广场的最佳建筑用地用以学校建设，是“将最好的资源留给孩子”的初心体现。



茵卓小学



茵卓幼儿园

## 与社会共情，为特殊孩童提“灯”

特殊教育是社会的民生工程，2010年格力地产与珠海特殊教育结缘，开始专注于特殊儿童专业康复训练与治疗，努力推进特殊教育事业的融合发展，倡导给予特殊儿童更多的陪伴与关爱，以不变的初心和信心为特殊孩子们搭建起与世界相逢的桥梁，探索最有效的特教公益模式。

长期以来，格力地产及海控公益基金会通过设立“踏歌童行”特殊儿童康复计划、发起“筑梦起航”特殊儿童融合计划、开展“天使之翼”特殊儿童陪伴者支持计划等，形成了以特殊儿童健康训练与治疗、特殊儿童社会关心和成长、特殊儿童陪伴者发展支持、社会公益实践参与等为核心内容的公益发展路径。

为了给特校学生创造更好的学习和康复环境，格力地产为珠海市特殊教育学校捐建了功能完善、设施齐全的“爱心音乐启迪教室”，将艺术疗法融入特殊教育。此外，海控公益基金会建立了“爱心康复室”“爱心陶艺室”，为特殊儿童制定了“爱心康复室升级计划”“医教双轨发展计划”等系统、专业的康复计划和训练课程。

### 创新探索“医教双轨”模式

2022年1月12日，格力地产、海控公益基金会联合珠海市特殊教育学校、珠海市人民医院创伤骨科、汕头大学广州华新骨科医院、哥伦比亚大学Weinberg脑瘫中心等专家，共同探讨脑瘫患儿康复治疗的可行性方案，是“医教双轨”在多学科协同合作上的一次突破。通过综合的、多学科关联的康复训练和有针对性的手术治疗，让脑瘫患儿的智力、运动和语言等方面得到有效改善和提升。



特殊儿童进行康复训练



## 与自然共心，实现人与自然融合共生

格力地产秉承“生态第一”建设理念，作为城市综合运营商，主动承担东澳岛湾区沙滩修复、海岛城市更新等生态保护工程，用行动表达对自然的敬畏和保护之心，建设宜居宜业宜游的优质生活圈。

### 海滩修复

2021年12月，格力地产东澳岛东澳湾重点海湾整治项目（下简称“东澳项目”）三处海滩的修复工程正式启动，项目以将其修复成具有景观美化功能的旅游、休闲型海滩为目标，主要包括海滩修复、排水管接长等工程。

东澳项目地处万山群岛重要滨海旅游区限制类红线区，因邻近珊瑚礁、渔业繁育场等重要区域，海洋环境生态敏感。在项目前期，施工团队发现铺好的碎石在海浪作用下，会被冲刷至设计红线外，原本设计的沙滩形状也随之发生变化。经过反复商议，项目团队最终决定遵循自然规律，结合现场海浪潮汐实际情况更改沙滩形状设计，扩大沙滩范围，尽量让沙滩与自然环境相契合。

经过科学的验证以及有效的施工方式，2022年3月，东澳湾海滩修复工程正式竣工，本次修复海滩面积达12,920平方米，修复海岸线708米。不仅为东澳岛居民及游客提供了优质的旅游休闲空间，还进一步促进万山群岛海洋生态休闲旅游区建设，是坚持生态优先、绿色发展，做好生态环境保护，促进海洋旅游发展的重要体现。



大沙栏



烂泥塘



罗刀湾

### 海岛城市建设更新

珠海被誉为“百岛之市”，拥有147个海岛。《珠海市海洋经济发展“十四五”规划》，明确打造现代海洋城市的新格局、新动能、软硬实力及新使命，提出发展海洋高端装备、海洋生物、海洋新能源、海水综合利用四大海洋新兴产业。

格力地产以“先保护、后规划、再建设”的理念，结合各海岛独特的生态环境，制定针对性的保护方案，对大万山岛、外伶仃岛进行海岛城市建设更新。

针对海岛旧村房屋布局散乱、市政设施不完善、配套缺失等问题，格力地产先后对大万山岛港湾路中段、外伶仃岛伶仃湾的城市配套进行更新升级，极大优化了岛上公共空间、街道动线和居住体验。

此外，格力地产通过重新梳理岛上产业结构，借助地缘优势和海岛资源条件，助力万山岛、外伶仃岛建设成旅游度假、渔家休闲的综合性旅游岛屿。



万山岛



外伶仃岛





## 强化ESG管理 勇担社会责任

STRENGTHEN ESG MANAGEMENT AND SHOULDERS SOCIAL RESPONSIBILITIES

### 本章节阐述的ESG议题

ESG 管理 | 利益相关方沟通 | 实质性议题

格力地产秉持可持续发展原则，不断完善企业工作机制，提高企业服务水平，在实践中融入 ESG 理念以提升企业价值，全面履行自身的经济、政治、社会、环境责任，为客户、员工、股东及投资者、社区、政府及监管机构、供应商及合作伙伴等利益相关方创造更大的、可持续的综合价值。

## ESG可持续发展理念

### ESG SUSTAINABLE DEVELOPMENT CONCEPT

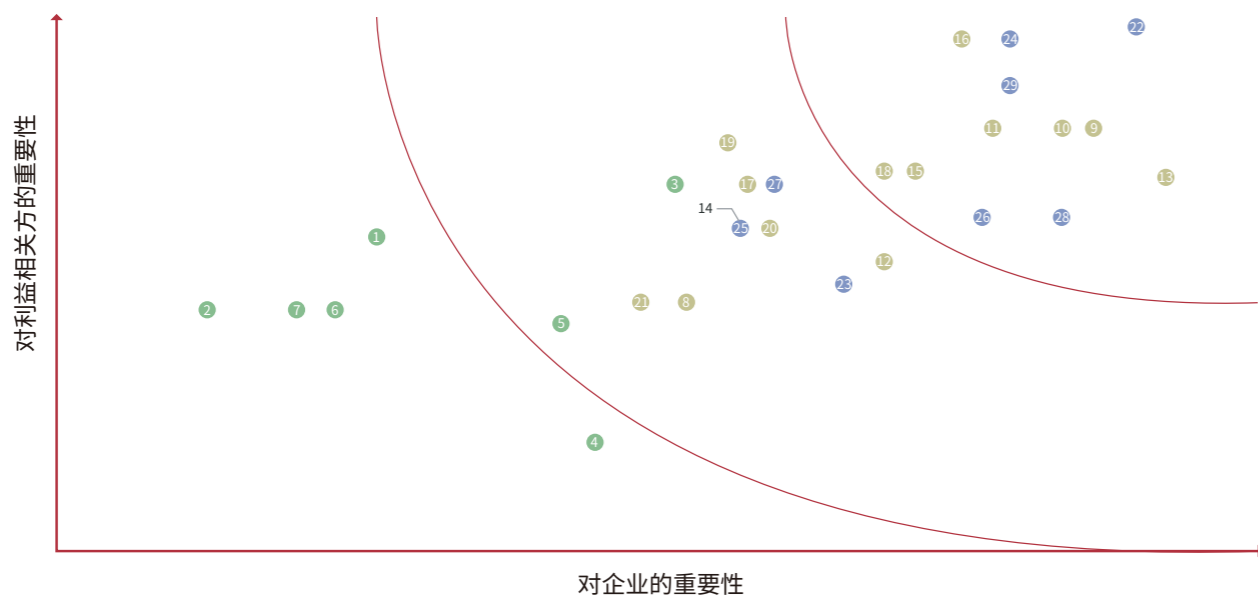
企业的可持续发展离不开社会的支撑和环境的保障，格力地产始终坚持与社会共同进步，与自然和谐发展。在保持自身稳定、健康发展的同时，不断深入在环境、社会及公司治理方面的履责，把ESG的各项议题融入企业的经营管理，在加强企业合规治理的同时，重视与员工、客户、供应商、投资者等利益相关方的沟通，实现经济、环境、社会效益的最大化，推动可持续发展。

## ESG重要议题

### IMPORTANT ISSUES OF ESG

格力地产根据 ESG 相关政策法规、国际及国内 ESG 标准，关注资本市场 ESG 评价指标，立足于房地产、大消费和生物医药大健康等相关行业，对标分析同行业披露的 ESG 议题，梳理了 29 个重要性议题，环境部分有 7 个、社会部分有 14 个以及公司治理部分有 8 个。公司根据议题编制了利益相关方问卷，问卷的调研对象为客户、供应商、投资者及股东、员工、媒体等，根据回收的问卷，开展重要性议题实证分析，从“对格力地产的重要性”与“对利益相关方的重要性”这两个维度进行排序分析，形成核心议题矩阵。

实质性议题矩阵



- ① 排放物及节能减排
- ② 排放物及节能减排
- ③ 绿色建筑
- ④ 绿色办公
- ⑤ 保护环境
- ⑥ 保护环境
- ⑦ 清洁能源使用
- ⑧ 多元化及雇佣
- ⑨ 保障女性员工权益
- ⑩ 保障女性员工权益
- ⑪ 职业健康与安全
- ⑫ 员工发展与培训
- ⑬ 员工沟通
- ⑭ 员工沟通
- ⑮ 产品质量管理
- ⑯ 客户满意度及售后服务
- ⑰ 产品研发与创新
- ⑱ 产品研发与创新
- ⑲ 责任营销
- ⑳ 社会公益
- ㉑ 精准扶贫
- ㉒ 精准扶贫
- ㉓ 治理结构
- ㉔ 风控管控
- ㉕ ESG管理
- ㉖ ESG管理
- ㉗ 股东及债权人保护
- ㉘ 依法纳税
- ㉙ 战略规划与布局

## 利益相关方沟通

### STAKEHOLDER COMMUNICATION

格力地产高度关注各利益相关方的诉求与期望，并积极作出回应，建立多元的沟通渠道，不断完善应对机制，履行企业的社会责任。

利益相关方类别	诉求与期望	沟通方式	应对措施
投资者与股东	业绩稳定增长	信息披露 股东大会 业绩路演/业绩说明会 投资者调研与交流 投资者服务热线	保证公司经营稳定、业绩合理增长
	提升股东回报		现金分红、股份回购等
	提高盈利能力		做好产业经营，加强战略管理
	严格控制风险		进行风险识别、评估和应对
	规范的公司治理		建立科学有效的风险防范和应对制度，加强内部控制体系建设
	真实透明的信息披露		严格执行信息披露事务管理制度，规范各方信息披露义务人依法依规进行信息披露
员工	良好的薪酬福利	工会 职工代表大会 意见反馈 座谈会 工作考核 领导约谈 公司慰问走访	提供有竞争力薪酬，及时足额发放工资与福利
	透明、合理、系统化就业晋升机制		建立员工激励机制，完善培训与人才发展体系
	合法权益得到保障		民主管理，签订劳动合同，按时足额缴纳社保
	丰富的教育培训资源		入职引导、开展教育培训
	良好的工作环境		定期员工体检，组织团建活动，慰问困难员工
	畅通的沟通渠道		完善员工沟通和投诉通道
	职业健康与安全		落实安全生产，加强职业健康与安全管理
供应商	遵守商业道德	日常沟通 市场调研 专题会议 采购政策与招标程序 召开供应商交流会	建立供应商考察和评估机制，反商业贿赂
	与供应商长期合作、平等协商、互利共赢		开展项目合作，推行绿色供应链
	诚信互惠、合同履约		严格遵守合同约定，诚信守法
	公平公开采购		完善采购制度，明确招投标流程
	召开供应商交流会		开展供应商大会，定期与供应商开展沟通、争取共赢
客户	保护客户信息与隐私	集团网页及邮箱 专业服务团队、销售团队 售后服务	保护客户信息安全，制定信息安全管理办法
	推动行业发展		供应商培育、培训、共发展
媒体	专项采访和交流	接受媒体采访 组织媒体见面会	不定期召开采访交流活动
	良好的媒体关系		积极与媒体沟通交流，线上线上接受媒体采访





04

## 党建引领 强化使命担当

PARTY BUILDING LEADS AND  
POLITICAL RESPONSIBILITY ENHANCEMENT

### 本章节阐述的ESG议题

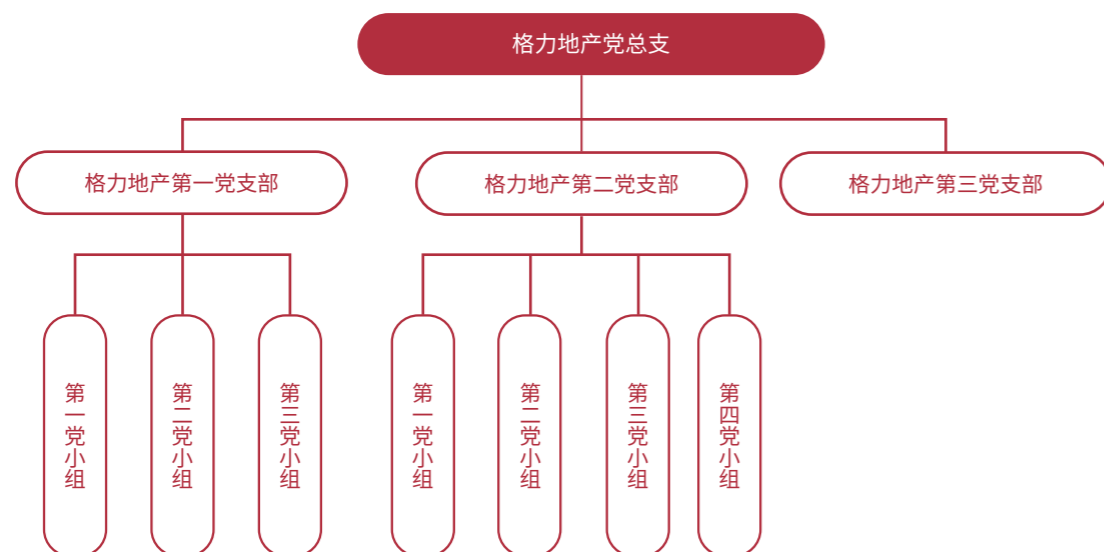
#### 党组织建设

格力地产始终坚持党的领导不动摇，不断压紧压实党风廉政建设责任，深入推进基层党支部标准化规范化建设，为全面推动企业高质量转型发展提供了坚强的政治保证和组织保证。

## 党组织架构

### PARTY ORGANIZATION

公司党总支下设三个党支部，共有79名党员。党总支书记1名，副书记1名（兼组织委员），纪检委员、宣传委员各1名，班子成员分工明确，合力做好党组织各项工作。2022年，公司党总支引领全体党员认真学习领会、坚决贯彻落实党的二十大精神，稳步提升党建工作水平，着力以高质量党建引领企业高质量发展。

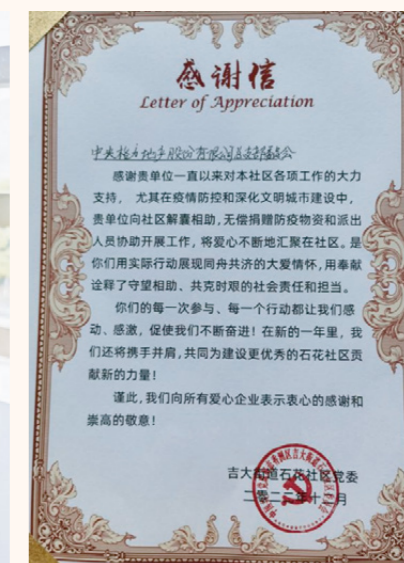


格力地产党总支组织架构图

### 案例

### 格力地产党总支荣获2022年度“爱心共建单位”

12月10日，珠海市香洲区石花社区党委组织召开了“2022年最美志愿者、爱心共建单位”表彰大会，格力地产党总支受邀参会，会上格力地产党总支被评为石花社区党委2022年度“爱心共建单位”，这也是党总支连续两年受到石花社区党委的表彰和感谢。



格力地产党总支荣誉表彰

## 党建工作

### PARTY BUILDING PRACTICE

为深入推动党的二十大精神落地生根、开花结果，党总支及下属各党支部及时召开动员部署会议，通过周密制定计划、层层部署落实，开展专题学习、线上线下联动学，坚持凝心铸魂、开展红色教育，丰富比赛形式、党员群众齐参与等方式，引导党员群众将学习贯彻党的二十大精神体现在行动上、落实到工作中，进一步教育引导党员干部唱响主旋律、传递正能量，全面营造了团结奋进、干事创业的良好企业氛围。

#### 案例 学习贯彻二十大精神，擎旗奋进新征程

为深入学习宣传贯彻党的二十大精神，进一步凝聚思想共识、增强行动自觉，格力地产党总支及时召开学习宣传贯彻党的二十大精神动员部署会议，制定了学习宣贯计划安排表，通过线上“学习强国”APP和线下“三会一课”深入学习二十大报告原文、《中国共产党章程》等内容，集中观看了党的二十大开幕式直播和二十大报告解读《奋斗 新的伟业》系列节目，各党支部书记亲自讲授了二十大报告专题党课，组织开展了线上“答题达人”有奖知识竞赛，积极发动党员和入党积极分子参加了“踔厉奋发新征程 团结奋斗谱新篇”主题演讲比赛，在公司入口、电梯等多个醒目位置悬挂横幅、放置易拉宝，并通过电视屏幕滚动播放党的二十大精神宣传标语，全面推动党的二十大精神入脑入心、见行见效。

开展学习贯彻党的二十大精神相关活动



#### 案例 深化党史学习教育，感悟红色革命精神

格力地产党总支组织党员干部观看红色影片《跨过鸭绿江》《悬崖之上》和《长津湖之水门桥》，深入领会伟大建党精神，进一步推动党史学习教育走深走实，引领党员干部在红色影片中厚植爱党爱国情怀，既要原原本本继承前辈们的革命精神、斗争精神、改革精神、创新精神，也要从“心”出发，培育涵养出拼搏、进取、担当、奉献的企业精神，不忘初心、牢记使命，在今后的工作中更加坚定理想信念、扛起时代责任、强化使命担当。



观看党史教育片

#### 案例 参观红色基地，缅怀革命先烈

2022年9月，格力地产党总支下属各党支部组织党员、入党积极分子和群众代表前往珠海市烈士陵园、珠海市革命史料陈列馆、苏兆征故居陈列馆、淇澳白石街、淇澳村史馆等红色基地参观，感悟伟大革命精神。在珠海市革命史料陈列馆，珠海各个历史时期的1,000多幅历史照片、图片和6万多字的史料，全面系统呈现了珠海人民百年来进行革命、建设和改革开放的历史进程，党员们认真聆听革命先烈英勇事迹，仔细观看图片、实物、文献等资料，接受了一次次深刻的党性教育和精神洗礼。



开展红色主题教育活动

#### 案例 参加党史知识竞赛获奖

2022年7月，格力地产党总支组织3支代表队参加珠海免税集团组织的第二届党史知识竞赛，通过初赛和决赛激烈比拼，三支代表队从14支参赛队伍中脱颖而出，分别揽获一、二、三等奖，充分检验了党史学习教育成果，有力展现了学思践悟的学习精神和争先创优的精神风貌。



格力地产党总支参加党史知识竞赛获奖

## 廉政建设

### CONSTRUCTION OF A CLEAN GOVERNANCE

为了进一步推进全面从严治党向纵深发展，格力地产党总支坚持不懈紧抓党风廉政建设，不断压实管党治党责任，持之以恒正风肃纪，通过开展纪律教育专题学习、讲授廉政党课、观看警示教育片、开展谈话提醒等方式，教育引导党员不断增强廉洁从业、廉洁用权、廉洁修身、廉洁齐家的思想自觉和行动自觉，涵养廉洁文化、改进工作作风，营造了风清气正、干事创业的良好企业氛围。

在上级纪委的部署安排下，格力地产设置了投诉箱，畅通了信访渠道、强化了群众监督，促使苗头性问题、倾向性问题在第一时间解决。

格力地产党总支对纪律教育学习月精安排、细部署，把开展纪律教育学习月活动作为落实全面从严治党主体责任的重要抓手，各党支部严格制定活动计划，各党支部书记切实履行“第一责任人”职责，带头深化学习、带头参加参观活动、带头讲授廉政党课，确保学习月活动落地见效。



投诉箱

#### 案例 组织专题学习，筑牢思想根基

为进一步加强党员干部纪律意识和规矩意识，2022年格力地产党总支及各党支部通过“三会一课”重点学习了习近平总书记关于全面从严治党、党风廉政建设、反腐败斗争的重要论述以及《中国共产党纪律处分条例》《中国共产党廉洁自律准则》等党纪党规，引导全体党员进一步增强党纪观念、筑牢思想之基。



纪律教育专题学习

#### 案例 讲授廉政党课，增强廉洁意识

格力地产党总支及下属各党支部书记率先垂范，亲自为全体党员讲授廉政专题党课。其中，党总支书记林强同志讲授了“坚守廉洁心，抵制‘微腐败’”为主题的廉政党课，第一、二、三党支部书记则分别讲授了“传承优良家风，涵养时代新风”“严明纪律规矩，做廉洁自律好党员”“抓铁有痕，将作风建设进行到底”等廉政专题党课，切实教育引导党员干部不断增强廉洁自律意识。



廉政专题党课

#### 案例 强化警示教育，绷紧纪律之弦

为了进一步筑牢广大党员防腐拒变的思想道德防线，格力地产党总支下属各党支部组织全体党员集中观看了“靠企吃企”典型案例警示录《清除国企蛀虫》，通过以案说法、以案释纪，不断增强警示震慑效果，切实破除侥幸心理，进一步教育引导党员干部把好思想的第一个“关口”，守好行动的第一道“防线”。



集中观看警示教育片

#### 案例 开展谈话提醒，强化监督预防

秉承着“提醒在前，教育在先”的原则，格力地产党总支及下属各党支部班子与重要岗位和关键领域工作人员深入开展了“一对一”谈话提醒，打好廉洁自律“预防针”、严防各类“节日病”，时刻拧紧思想发条，走好廉洁从业之路。此外，每逢春节、元旦、五一、端午等重点节日，通过内网发文和微信提醒等多种方式，提醒全体党员干部严格遵守中央八项规定精神，杜绝节日腐败和歪风邪气，倡导勤俭文明过节之风，使广大党员干部在潜移默化中将清廉之风沁入人心。



## 合规治理 强化管理职责

COMPLIANCE GOVERNANCE  
STRENGTHENS MANAGEMENT RESPONSIBILITIES

### 本章节阐述的ESG议题

治理结构 | 内控建设 | 信披合规 | 股东及债权人权益保护

格力地产坚持依法治企，始终秉承正道经营理念，持续完善体制机制建设，强化业务全流程管理，优化完善决策事项清单，着力构建现代企业治理体系，有效控制企业经营风险，推进公司合规治理和运营。

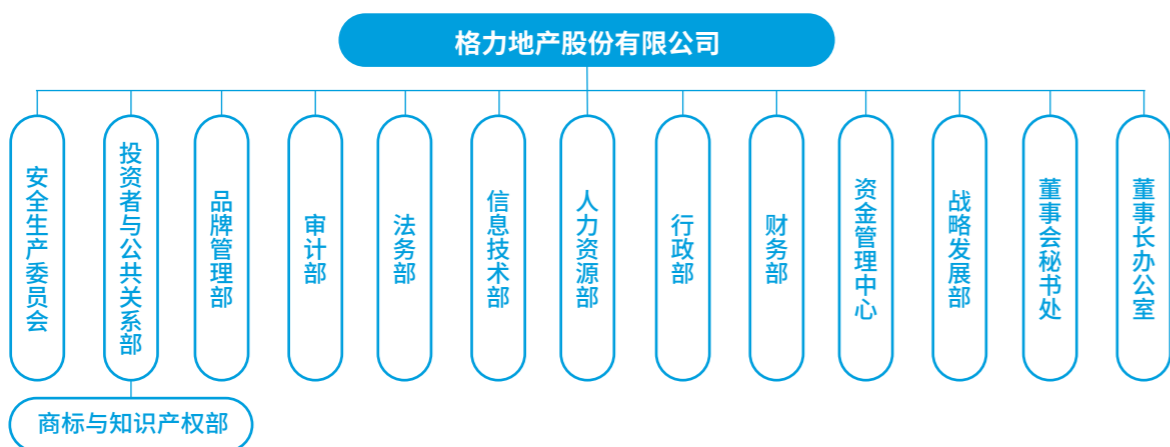
## 治理结构

### GOVERNANCE STRUCTURE

#### 三会治理

格力地产严格遵守《中华人民共和国公司法》《中华人民共和国证券法》《上海证券交易所股票上市规则》《上市公司章程指引》等相关法律法规、规章制度要求，建立了运作规范、职能齐备、相互制衡的公司法人治理结构，切实维护股东和公司的利益，促进公司可持续发展。

公司股东大会、董事会、监事会及管理層严格按照《公司章程》规定的职权范围行使权利，履行义务，并相互督促，确保各项工作有序开展。



格力地产股份有限公司职能部门架构图

#### 股东大会

股东大会依法行使公司经营方针、投资计划、利润分配、财务预算等重大事项决定权，并享有法律法规、部门规章和公司章程规定的其他决策权利。

##### 关键绩效

股东大会会议 **7** 次  
审议议案 **38** 个

#### 董事会

董事会依法行使公司经营事宜的决策权，下设专门委员会，各司其职，以增强董事会对公司的经营管理，保障公司决策科学、高效。

##### 关键绩效

公司董事会成员共有 **9** 名，其中独立董事 **3** 名；  
董事会女性董事 **3** 名，占比 **33%**。  
2022 年，公司共召开董事会会议 **16** 次；  
审计委员会会议 **4** 次；  
薪酬与考核委员会会议 **2** 次；  
提名委员会会议 **5** 次；战略委员会会议 **2** 次。

#### 监事会

监事会对董事、高级管理人员执行公司职务的行为进行监督、检查公司财务并依法行使向股东大会提出提案等其他职权。

##### 关键绩效

监事会成员共有 **3** 名，其中职工代表监事 **1** 名；  
监事会女性监事 **1** 名，占比 **33%**。  
2022 年，公司共召开监事会会议 **11** 次。

#### 合规治理

在经营过程中，格力地产严格遵守相关法律法规以及内部规章制度，坚守合规经营底线。为加强合规治理，公司持续完善治理结构，不断提升风险防控及化解水平，积极开展企业合规风险排查整改及重大合同检查等专项工作，持续推进精细化合规运营的进程。

#### 案例 董监高培训

2022 年 10 月，公司组织了第八届董监高候选人任前培训，公司相关董事、监事、高级管理人员参与了上交所组织的独立董事后续培训、董事会秘书后续培训、初任董监高培训等培训活动。除此以外，公司定期组织对相关人员进行相关法律法规知识培训，以规范员工行为，防范违规风险。



#### 案例 法务培训

格力地产注重培育弘扬企业合规文化，运用普法宣传、完善制度、培训教育等多种方式促进法律工作与公司业务融合。公司积极为业务部门人员与法务部门人员开展关于民法、刑法、劳动法及公司管理制度的培训，提高企业法务人员的风险判断能力，增强法务人员与业务部门的沟通合作，营造了学法、守法、用法的良好氛围，促进企业可持续发展。

## 内控建设

### INTERNAL CONTROL CONSTRUCTION

公司切实执行《企业内部控制基本规范》及其配套指引的规定和公司制定的内部控制制度，董事会设有审计委员会，负责公司与外部审计的评估及其监督核查，对内部审计监管，不断完善企业内部控制制度，持续强化内部审计管理。在内部控制日常监督和专项监督的基础上，每年对公司内部控制工作成效进行自我评价，保证经营合规、资产安全、财务报告及相关信息真实完整，提高经营效率，促进发展战略目标的实现。

#### 关键绩效



2022年度，在审计委员会的指导下，审计部对公司2021年度内部控制的有效性实施了评价，纳入评价范围的单位共20家，资产总额和营业收入分别占合并财务报表的**96%**和**97%**，认定公司不存在财务报告内部控制重大缺陷，也未发现非财务报告内部控制重大缺陷。

## 信息披露

### INFORMATION DISCLOSURE

公司严格按照《上市公司信息披露管理办法》《上海证券交易所股票上市规则》等法律法规，制定了《信息披露管理制度》《内幕信息知情人登记管理制度》等相关制度，具备完善的信息披露机制，以确保公司及、公平地披露信息，并保证所披露信息的真实、准确、完整，提高公司经营治理的透明度，保障投资者的知情权。

#### 关键绩效



2022年，格力地产累计披露定期报告、临时公告及文件**175**份，不存在因信息披露方面违规而受到处罚的情况。

## 投资者关系管理

### INVESTOR RELATIONSHIP MANAGEMENT

#### 投资者权益保护

公司重视投资者关系管理工作，通过业绩说明会、上证e互动、投资者咨询电话、公司邮箱等渠道向广大投资者及时答复和反馈相关信息，积极与投资者沟通交流，保障投资者知情权，并制定了《投资者关系管理办法》及《投资者投诉处理工作制度》。

公司将董事会秘书处设为公司处理投资者投诉的部门，其主要职责如下：

1 承接中国证监会“12386”投诉热线的转办件及其他的间接投诉

2 调查、核实投诉事项，提出处理意见，及时答复投诉人

3 定期汇总、分析投诉信息，提出加强与改进工作的意见或建议

#### 关键绩效



2022年度，公司业绩说明会共召开**3**次，每天接听投资者电话**2-5**个，回复上证e互动投资者提问**103**个，回复率**100%**。

#### 股东权益保护及回报

格力地产按照《公司章程》的相关规定，综合考虑公司经营模式、发展目标、股东要求、意愿等因素，特别是在充分考虑中小股东利益的基础上，建立健全科学、持续、稳定的分红决策和监督机制，积极回报股东，让股东分享公司经营发展的成果。

#### 股东权益保护

格力地产召开股东大会时，提供现场会议和网络投票两种参会渠道，部分议案对中小投资者单独计票，确保全体投资者均可以平等有效地参与到公司的治理中，切实维护了广大投资者的合法权益和正当诉求。

#### 债权人权益保护

格力地产秉承稳健、诚信的经营原则，高度重视债权人合法权益的保护，根据《中华人民共和国会计法》《企业会计准则》等的要求，建立了完善的会计核算与财务管理体系，依法实行会计监督，确保公司财务稳健，资金安全，努力降低自身经营风险。

公司严格遵守财务管理规范，重信守诺，与银行、其他金融机构保持着良好的合作共赢关系。同时公司持续完善内部控制制度，保障公司经营管理合法合规、资产安全。公司严格按照与债权人签订的合同履行偿债义务，按时支付利息、归还本金，与债权人积极沟通，及时通报与债权人权益相关的重大信息。未来公司将继续加大债权人权益保护力度，保持稳健的财务政策，切实保障债权人的合法权益。



## 节能减排 共享绿色生活

ENERGY CONSERVATION AND EMISSION REDUCTION  
SHARE GREEN LIFE

### 本章节阐述的ESG议题

资源能耗管理 | 排放物及节能减排 | 清洁能源使用 | 绿色技术  
绿色建筑 | 绿色办公 | 保护环境

企业的长远发展离不开生态环境，格力地产落实生态环境保护的基本国策，将环保意识融入企业生产经营，通过节能降耗、三废减排、绿色施工、绿色建筑等，切实做好生态环境保护工作；同时加强环保宣传，履行企业在环境方面的社会责任。



## 环境管理体系

### ENVIRONMENTAL MANAGEMENT SYSTEM

格力地产及子公司严格按照《环境管理体系、要求及使用指南》(GB/T 24001-2016) 进行标准化、规范化管理, 坚决贯彻落实国家环境保护政策法规, 严格执行国家、地方和行业标准, 主动践行节能环保理念, 倡导绿色经营、绿色施工、绿色建筑, 自觉履行生态环境保护的社会责任。

#### 案例 洪湾渔港加油站落实环保制度

洪湾渔港加油站根据《中华人民共和国环境保护法》及有关规定, 制定了《环境保护管理制度》, 贯彻落实“全面规划、革新技术、综合利用、科学管理、防治污染”的方针, 最大限度地节约和综合利用资源和能源, 减少三废排放, 降低污染影响, 做好技术革新和综合利用, 通过加强管理, 杜绝跑、冒、滴、漏, 把“三废”消灭或减少在生产过程中。

#### 案例 格力地产业务执行标准化管理

格力地产业务制定《环境部岗位指导书》, 对环境保护、垃圾分类、绿化养护等方面进行标准化、规范化管理, 并积极完善环境管理体系, 于2017年通过ISO 14001:2015环境管理体系认证。



格力地产业务环境管理体系认证证书

## 资源消耗管理

### RESOURCE CONSUMPTION MANAGEMENT

2022年, 格力地产主要消耗的物料为办公用纸、泡沫、纸盒及纸箱; 主要消耗的能源为天然气、柴油、汽油及外购电力, 全年共消耗电力3,483,333.40千瓦时, 能源消耗总量443.04吨标准煤; 公司总用水量210,209吨。

格力地产资源消耗情况表<sup>1</sup>

指标	单位	2022年
天然气	立方米	4,513
汽油	吨	6
柴油	吨	0.08
全年消耗电力	千瓦时	3,483,333.40
总用水量	吨	210,209
能源消耗总量 <sup>2</sup>	吨标准煤	443.04
能源消耗强度	吨标准煤/万元	0.0011

注: 1. 资源使用的统计范围为格力房产、高格医疗、洪湾中心渔港, 消耗的直接能源包括天然气、汽油、柴油, 间接能源主要为外购电力;  
2. 能源消耗总量是按照中华人民共和国国家标准的《综合能耗计算通则》(GB/T 2589-2020) 换算因子进行核算。

格力地产物料消耗情况表<sup>3</sup>

指标	单位	2022年
办公用纸	张	39,000
泡沫	吨	14
纸盒	吨	15
纸箱	吨	12.05

注: 3. 物料消耗统计范围为格力地产总部、高格医疗。

格力地产高度重视经营过程中的节能减排，坚持将节能节水融入经营的各个环节，促进企业的可持续发展；并强调各部门注意节约能源，组织生产要严格执行消耗定额，综合利用资源和能源，减少污染物排放。

### 节能隔热

建筑的屋面和外墙采取隔热措施，采用节能环保型材料，减少屋面和外墙所吸收的太阳辐射，降低外围护结构的表面温度，减少30%的空调等大楼电器使用损耗。

### 节约用水

综合采用“渗”“滞”“蓄”“净”“用”“排”等手段对场地径流进行控制调蓄，通过设置透水铺装、屋顶绿化等加强地表入渗，降低地表径流；庭院绿化、草地采用微喷或滴管等节水灌溉方式；利用部分单体生活污水作为中水原水回收，处理后用于绿化、地面道路、车库冲洗；屋面雨水排至室外雨水检查井，再经室外渗管渗入地下水补充地下水源。

## 案例 洪湾渔港加油站节能减排项目

洪湾渔港加油站的雨水采用地面径流方式排入排水沟，经PP模块雨水收集池回收，过量雨水排入市政雨水沟，经蓄水池处理后的雨水主要用于加油站室外地面、集油沟的清洁以及冲刷残留海鲜水。



## 案例 格力海岸S6项目海绵城市建设

格力海岸S6项目在沿道路设置雨水花园，让屋面雨水可通过建筑立管将雨水分散至地面层海绵设施中消纳；地势低的绿地改造成下沉式绿地，加强自然渗透，涵养地下水；道路采用部分透水铺装。通过下沉式绿地与雨水花园结合，消纳周边不透水场地的雨水径流，有利于修复城市水生态、涵养水资源，增强城市防涝能力，缓解热岛效应，实现资源和环境协调发展。



海绵城市滤水管布设



雨水花园井

## 绿色施工

### GREEN CONSTRUCTION

格力地产践行绿色低碳的环保理念，加强废水废弃物管理、噪音防治、粉尘防治以及土壤保护，对施工现场扬尘、噪音等核心数据进行监测，将绿色施工理念深耕落地，最大化降低施工对环境的影响，营造干净、整洁、安全的施工环境。

### 水污染防治

公司严格遵循《中华人民共和国水污染防治法》，对于生产及生活产生的废水，按要求排入废水处理系统，并严禁采用或变相采用渗井坑等办法直接排入地下，以防污染地下水。

### 废弃物处理

为保证废弃物合规处置，格力地产制定了《危险化学品管理制度》《危险废物管理计划》《危险固体废物管理制度》等制度，每年进行一次废水、噪声、厂界大气和油气回收系统的检测工作。公司委托有资质的单位严格按照危险废物特性进行危险废弃物的运输转移并与第三方签订《医疗废物垃圾收运合同》，保证生物医药大健康板块产生的医疗废物得到安全转运。公司遵循减量化、资源化和无害化处理的原则，与当地环境卫生主管部门签订危险固体废物无害化责任书，对危险废物集中处置。

### 噪音防治

公司高度重视施工现场中产生的噪音管理与控制，严格执行《建筑施工场界环境噪声排放标准》《城市区域环境振动标准》等环境噪声管理制度。在使用噪音大、振动大的设备的设施时，会根据具体情况因地制宜地采用消音、隔音、吸音措施，确保操作岗位达到规定限值，场界符合环境噪声排放要求。

### 扬尘防治

为确保扬尘控制要求得到百分百落实，格力地产严格遵守《中华人民共和国大气污染防治法》，在现场建筑物拆除、土方开挖及建筑材料运输等方面进行扬尘防治，按照标准执行周边硬质密闭围挡、物料堆放覆盖或密闭储存、出入车辆冲洗、施工现场地面硬化保洁、建筑土方密闭堆存和及时密闭清运、拆迁工地湿法作业等要求。

### 土壤保护

施工过程中，格力地产在进行绿化种植前利用绿网、彩条布等对土壤进行临时覆盖以防止水土流失，并撒施以疏松多孔的有机营养型土壤“泥炭土”，起到保水保肥，防病虫害的作用。



绿化前临时覆盖绿网



绿化前撒施泥炭土

## 绿色技术

### GREEN TECHNOLOGY

格力地产坚持走绿色发展道路，抢抓国家推动智能建造与建筑工业化协同发展的政策机遇，在建筑项目中广泛应用BIM等绿色技术，提高了设计质量和效率，节省了建筑成本，促进了企业绿色高质量发展。

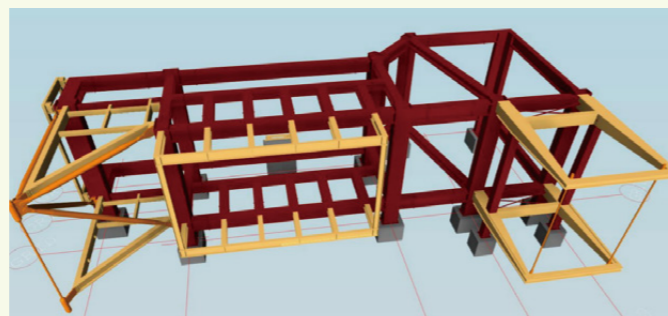
目前BIM技术被应用在三亚合联项目、上海海德壹号等项目中，其中三亚合联项目对BIM技术的全过程使用，除了设计、施工的错漏碰缺和验收交付应用外，在图模数字化、正向设计、数字施工管理和云端协作等方面进行了探索，不仅提高团队协作效率，提升设计、施工质量，而且减少过程中的错误和浪费，降低建筑成本和减少对环境的影响；未来，三亚合联项目仍将探索建筑资产数字化，将竣工BIM模型应用到数字化运维中，实现建筑全生命周期的数字化分析与云数字服务。

#### 案例 数智赋能，化繁为简

海德壹号项目大量使用了钢结构，属于装配式建筑，为了更好地掌控项目施工的流程工序、用工用料、预期风险，公司在项目工程中应用了BIM技术，用以辅助钢结构深化设计、加工制作和安装。

在项目设计阶段，格力地产和RSHP团队建立了海德壹号的三维信息化模型。其在阳台和电梯的钢结构构件上运用BIM模型制作了钢结构视觉样板，利用BIM技术对复杂外露钢结构节点优化；并且在针对复杂外露钢结构节点上，采用3D打印技术，打印1:1实体模型，方便加工工艺研究和方案优选比较。为确保节点加工外观质量，针对复杂节点部位，项目团队还采用数字化多自由度加工机器人整体切割成型，解决了传统铸钢和焊接节点的弊病。

BIM技术的运用，跨越了海德壹号项目的全生命周期，解决了多个技术痛点，实现了数智技术与钢结构的“隔空击掌”。



海德壹号视觉样板结构BIM模型



海德壹号钢结构

## 绿色建筑

### GREEN BUILDING

发展绿色建筑，是保障民生的重要举措，是建设资源节约、环境友好型社会的基本内容。格力地产遵循《绿色建筑评价标准》(GB/T50378-2006)，坚持“建筑城市 健康生活”的企业理念，将“自然、生态、健康”注入企业发展的各个领域，将绿色低碳贯彻落实到建筑产品的全生命周期，最大限度地节能、节地、节水、节材，保护环境和减少污染，为人们提供健康、适用和高效的使用空间，与自然和谐共生的建筑。

格力地产致力于推进海绵城市、绿色建筑，通过低碳节能技术运用、新型绿色建材的使用、低碳文明生活理念的传播，推进绿色建筑的发展，为实现“双碳”目标贡献力量。

#### 装配式建筑

装配式建筑方式是当前建筑领域实践绿色发展理念的重点。格力地产在装配式建筑方面进行了积极探索，通过对结构系统、围护系统、设备与管线系统、内装系统的主要部分采用预制部品部件，进行现场装配化施工。

格力地产在上海海德壹号、三亚合联项目等项目中使用了装配式建筑方式建设，做到了节省资源、缩短工期、减少污染、绿色节能，并且明显降低建筑粉尘和噪声污染。

#### 案例 三亚合联项目 装配式建筑的运用

三亚合联项目采用装配式建筑方式建造，这是一种全新的系统化建筑制造方法。项目从方案阶段即进行了模数化设计，实现大量构件标准化、通用化，同时应用BIM技术进行统一数字化管理，有效提高了建筑综合品质。运用该技术制造的建筑物，其内外结构、围护系统、设备、管线、部品等都由工厂预制生产并加工完成模组化的组合构件，所有组合构件运输到施工地，按设计图纸配置在建筑相应单元中，组装成完整建筑。装配式建筑技术可以在制造过程中，既可以降低劳动力数量和成本，还能减少水、电消耗和噪声污染，在使用环节也更加高效节能，减少碳排放，从而取得更好的社会效益和经济效益。



三亚合联项目效果图

## 环保选材

格力地产优先选用环保材料、采用环保工艺，其中在上海公园海德等项目应用了轻型材料Kalzip铝镁锰合金系统；在格力广场、格力海岸、格力香樟、平沙九号等项目中广泛运用更加低碳节能的YKK品牌门窗系统，提升了居住舒适度；在格力海岸S6建设采用了“铝模”代替传统“木模”，杜绝了木模产生的大量用胶和边角料。绿色低碳建材的应用，减少了建筑垃圾的产生，降低了对环境的污染，在改善人居环境的同时，也满足了居民多方面的居住需求。

### Kalzip铝镁锰合金系统

灵活多变的轻型材料，让建筑的屋面和墙面在具有出色产品性能的同时，兼具绝佳的美学效果；

### YKK品牌门窗系统

装载有隔热性能LOW-E中空玻璃，拥有更好的气密性、水密性、抗风压性，增强了住宅的环保机能，大大提升了建筑的可持续性；

### 铝模工艺

具有较高的承载能力，拼缝少、精度高，即使在拆除后也能保证墙体表面的光滑和平整，不仅可以更好地呈现具有特色的曲线外观，也在无形中增加了房屋的实际使用面积。

## 案例 格力香樟 环保建材打造低碳住宅

绿色宜居是现代城市的底色，在房产项目的设计和建筑中，格力地产坚持“生态第一”的原则，以提升城市生活幸福感为出发点，努力为居者呈现自然、健康、宜居的都市生活体验。

以格力香樟为例，其重视功能和空间组织、结构的形式美。在装饰材料、建筑材料等方面，充分考虑节电节水、隔音防噪、遮阳防水等环保措施，采用YKK铝合金门窗、全半开装置窗扇、双层中空LOE-E玻璃等高品质材料，积极构建绿色供应链体系，通过严格的精装选材，全面把控整体装修以及建材部品质量，创造出安全、环保、人性化的全精装住宅产品。



格力香樟

## 绿化景观

格力地产从自然的多样性中采撷灵感，用景观语言探索着设计与自然的咏叹，并向自然致敬。在兼具艺术性与观赏性的景观设计中，呈现出绿植融入人们当代生活空间的无限可能性，营造了舒适的美学视界。

格力广场、格力海岸、公园海德、格力两江总部公园等项目，在建筑设计中运用巧妙的环境设计，为都市居民创造了更美好的城市生活。绿化景观不仅提高了整个社区的绿地覆盖率，净化了城市发展中的污浊空气，还为居民提供健康的生活空间。

## 案例 格力两江总部公园 尽享湖居品质生活

格力两江总部公园背靠明月山、铜锣山两大山脉，远眺御临河，近靠约2.5平方公里龙湾森林公园，内拥约10万平方米原生湖泊，自然山水资源丰富，绿化率高达30%。带着“建造更好的城市”的目标，格力地产采用绿色生态开发模式，项目建筑布局将采用“环湖渐变”的方式，围绕中心10万平方米天然湖面进行，形成外高内低、高低错落、内聚外松的形态，按照“一湖、两环、五区”的布局方式，让总部、住宅、配套三大功能分区均享受到环湖山水景观。

总部办公产品外立面采用暖色和深咖啡色建材，屋顶采用红瓦和蓝灰色瓦，能更好地吸收太阳光能。墙体采用空心砖或复合墙技术，增设保温隔热材料降低能耗。无论是一砖一瓦，还是一草一木，格力地产匠心雕琢，打造绿色健康的品质生活空间。



格力地产两江总部公园

## 案例 珠海格力海岸 构造天然绿色氧吧

格力海岸位于珠海市唐家湾，环抱情侣北路滨海观光带，背依原生山脉，项目以顺应地块“收于山、开向海”的扇形格局，打造稀有的纯南向观海大宅。

除了优质的建筑设计，优美的周边环境也是其为人们津津乐道之处。

在格力海岸建设初期，临海处的公园本是一片荒滩，格力地产提议用建设地下室时开挖的土石将这片泥滩填平建成公园。

后经政府同意，格力地产邀请景观设计大师户田芳树对滨海公园进行焕新设计。通过立体微地形的设置表现大自然的丰盈和柔和，营建出变幻多样的空间，为格力海岸构造出1.5公里阳光海岸线，也为市民提供充分的活动空间，释放活力，感受自然。



珠海格力海岸

## 绿色办公 GREEN OFFICE

为加强办公设备管理，避免公司不必要的能源损耗，保障办公室正常的工作秩序，格力地产制定了《办公设备使用管理办法》《员工个人行为管理办法》等相关制度。

### 绿色办公举措：

- 尽量采用视频会议，节约人力和交通路程中的油耗电耗；
- 打印时尽量选择使用打印过非机密性文件的二次纸或选择双面打印；
- 节约用电，值班人员提醒同事下班后及时、正确关闭电脑主机、显示屏以及插板电源；
- 加强用水设备管理，严防跑、冒、滴、漏，杜绝长流水现象；
- 提倡“光盘行动”，呼吁大家珍惜粮食，爱惜每一粒米；
- 办公场所优先采用高光效光源、功率小、使用寿命长的灯具；
- 采用智能照明控制系统，对区域照明实行自动控制与集中管理，并根据环境特点，分别采取分组、照度/人体感应、减光等实时控制方式，实现照明系统节能。

## 环保宣传 ENVIRONMENTAL PUBLICITY

格力地产及下属子公司积极践行绿色文化，在报告期内开展多次环保宣传活动，传递生态文明理念，增强员工的环保节能意识。

其中，格力地产物业和洪湾中心渔港为代表积极开展垃圾分类主题环保活动，向公司员工和小区业主推行“家里分好类，定时拎下楼，定点精准投”生活垃圾投放“三步曲”，引领环保新风尚。

同时，为提高人们对于海洋环境保护的重视程度，无界文化举办了“海洋保护——在海边搞艺术”环保活动、海控公益基金会开展了清洁海岸线活动，引导大家积极投身保护环境的行动中。

### 案例 格力地产物业开展垃圾分类环保活动

《珠海经济特区生活垃圾分类管理条例》施行之后，格力地产物业积极响应政府号召，各小区客服中心根据分类点数量配置了多名督导员，并提前对全体督导员进行岗前培训，以全心全意服务业主的初衷，面向业主进行主动分类、精准投放方面的工作引导。在线上，各客服中心时刻关注政府官网垃圾分类专题的前沿报道，将官方垃圾分类的一手资讯、优秀示范，以视频、图文等形式由楼管定期推送至业主群，同时还通过物业公司微信公众号，将垃圾分类知识、回收流程进行广泛传播；在线下，与各级相关职能部门积极互动，在园区内积极开展各类主题式宣传活动，如地推活动、政策入户宣传等。2022年3月，格力广场三期获得了“香洲区生活垃圾分类先进居民区”称号。格力海岸项目物业服务中心还结合“海洋生活家”系列活动，利用业主参与度高的各项活动进行垃圾分类的深度宣传。



垃圾分类环保宣传

### 案例 洪湾中心渔港开展垃圾分类主题活动

为打造自觉参与生活垃圾分类的良好氛围，营造良好的绿色环保氛围，洪湾中心渔港成立垃圾分类专项工作领导小组，在渔民小区内设置宣传栏、指引牌等设施，开展生活垃圾分类主题活动，结合分类投放设施设备建设以及现场宣传氛围打造，通过入户宣传、党建引领、社会力量等多种方式，召集志愿者团队及党员在洪湾中心渔港开展垃圾分类主题活动，提高港内生产作业人员对垃圾分类建设工作的参与率，营造良好的垃圾分类绿色环保氛围。



垃圾分类宣教志愿活动

### 案例 无界文化开展“海洋保护”“环保袋代替塑料袋”环保活动

2022年11月13日，无界文化开展了以“海洋保护——在海边搞艺术”为主题的环保活动。本次海洋主题相关创作融入气候变化和珊瑚礁白化等问题的严峻性，旨在提高人们对于环境海洋环境保护的重视程度，倡导大家用实际行动来保护生态环境，促进人与自然的和谐发展。又于12月4日举行了“环保袋代替塑料袋——万物皆可印”活动，向大家传达了塑料袋的危害，倡导使用能重复利用的帆布环保袋，减少塑料袋造成的“白色污染”。提升大家对低碳生活的认知，引导大家关注环保、低碳生活。



“环保袋代替塑料袋——万物皆可印”活动

### 案例 海控公益基金会开展清洁海岸线活动

2022年4月16日，海控公益基金会在格力海岸滨海公园发起了一场“清静”垃圾清理志愿服务活动。本次活动是海控公益加入广东省“i志愿”志愿者信息管理服务平台，全面升级后发起的首场公益活动。

市民志愿者三三两两结伴在公园各个角落清理垃圾，经过近两小时的清理，隐匿在各个草丛角落里的垃圾被志愿者们一一捡起，装进可降解垃圾袋中，经过认真分类后，交由物业工作人员清运、处理。



清洁海岸线志愿服务活动



## 多措并举 筑牢安全防线

SECURE THE SECURITY LINE WITH SECURITY SERVICES

### 本章节阐述的ESG议题

安全生产管理 | 安全培训 | 安全演练 | 职工健康与安全

格力地产通过健全安全生产管理体系，建立内部安全网络；组织多层次的安全教育培训和安全演练，提升各级人员的安全知识储备，同时积极开展隐患排查工作，切实保障建设工程和人员的安全。

## 落实安全生产管理

### IMPLEMENT SAFETY PRODUCTION MANAGEMENT

公司始终贯彻“安全第一、预防为主、综合治理”的方针，确立并遵循“人人有责”的管理理念，严格遵守《中华人民共和国安全生产法》《生产安全事故应急预案管理办法》等法律法规，不断建立健全安全管理体系，制定了《安全管理手册》《建设工程安全生产管理制度》《现代金融板块安全管理体系文件》等一系列安全生产管理规章制度。

公司严格按照安全文明施工的标准化与规范化要求推进项目建设，不断检查落实公司的安全生产管理工作，并建立安全风险分级管控和隐患排查治理双重预防工作机制，督促、检查公司各板块的安全生产工作，及时消除生产事故安全隐患。

#### 关键绩效

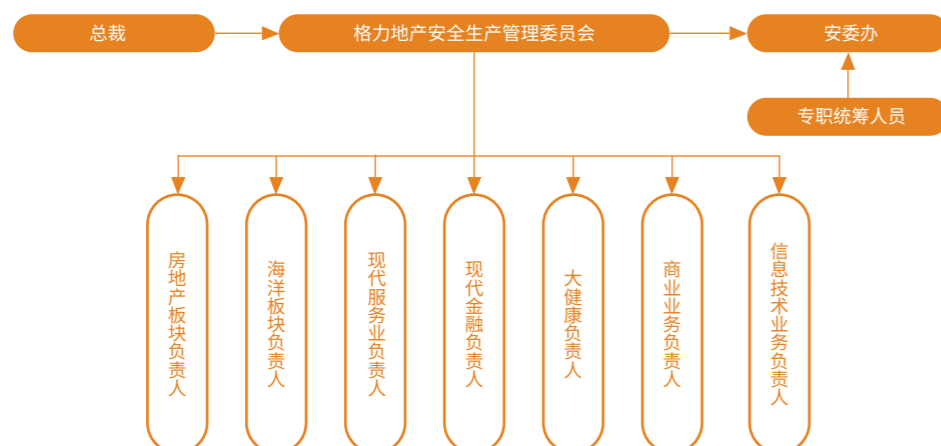
 2022年公司发生生产安全重大责任事故0起，因工作关系死亡人数0人。

#### 安全目标:



#### 组织架构:

公司成立格力地产安全生产管理委员会，由总裁作为安全生产第一责任人担任安全生产管理委员会主任，七大板块及业务负责人作为委员构成；并且由专职人员统筹安全生产工作，安全生产管理委员会下设办公室负责统筹管理，上传下达安全生产法律法规及上级工作要求。格力地产制定了会议、检查、应急演练、继续教育安全培训、事故处理、应急预案等制度，建立公司内部安全网络。



## 践行生产安全

### PRACTICE PRODUCTION SAFETY

#### 安全教育培训

公司重视安全教育培训，落实各板块安全规章制度培训教育；积极开展多渠道、多层次的安全教育培训主题活动，加强安全宣传力度；鼓励员工认真参与学习，加强各级人员安全生产知识储备，提升安全素质和能力。

格力地产在房产板块的安全教育培训上，着重强调房产公司、项目主要负责人、安全生产管理人员及施工单位人员必须接受安全教育培训，具备与其所从事的生产经营活动相应的安全生产知识和管理能力；新上岗的从业人员，岗前培训时间不得少于24学时，且未经安全生产培训合格的员工，不得上岗工作；每一次培训都需建立培训档案，详细记录考核情况。严禁违章操作，保护员工的安全与健康，做到安全生产、文明施工，确保项目实施过程保持良好形象。

2022年，公司的安全生产教育培训人数同比上升87.81%。

关键绩效			
指标	单位	2021年	2022年
安全生产投入金额	万元	144.15	248.94
安全教育培训场次	场	113	119
参与安全教育培训人数	人次	2,313	4,344

#### 案例 格力地产开展安全教育培训活动

2022年11月，公司组织主要责任人和专职安全管理人员参加安全教育培训，并通过培训考试取得相关安全证书。

报告期内，公司组织各部门参加网络知识培训答题（新安法、反诈等）4次，累计参与600余人次。通过安全教育培训活动的开展，员工对安全知识有了进一步的理解和认识。



安全教育培训



**案例 洪湾中心渔港组织消防控制设备设施实操培训**

2022年6月16日，从国家法律法规、标准、规范及施工生产实际情况等多方面入手，洪湾中心渔港组织具有“针对性、实用性”的安全教育培训，参加本次培训的人员共12人。

通过培训不仅提高了安全管理人员的安全管理水平及特种作业人员的岗位操作技能，同时不断提高全体人员消防安全意识，增强消防安全责任感和使命感。



消防设备操作技能培训

**安全生产月**

公司积极开展安全生产月，落实安全演练等活动及安全生产工作，进一步提升员工的健康水平，加强突发事件处理的综合能力，不断完善生产安全事故应急救援预案，组织相关人员学习预案内容，掌握现场处置方案，配备必要的应急救援人员，建立健全必要的应急救援体系，让安全生产形势在可控范围内。

2022年6月为安全生产月，格力地产安委会组织参与各在建项目张贴安全标语、宣传横幅及LED电子屏滚动播放26条；组织安全月签字活动1次，参加人数42人；开展安全教育1场，参加人数80人次；通过微信等社交工具转发安全相关知识咨询12条；组织开展应急演练活动2场，参加人数72人次；组织开展安全月检查活动9次，检查项目16家，发现隐患9条，整改9条。通过开展安全宣讲、专题会议、“消防百日攻坚”等消防安全活动等，规范了项目部的风险源管控及安全防范机制，不断提高全体工作人员的安全意识。

**案例 安全生产月消防演练**

2022年6月，格力地产开展“消防百日攻坚”演练活动，进一步提升建筑施工领域安全生产水平，提高在建工地从业人员的火灾防控能力和突发事件应变能力。本次演练活动分为高处坠落应急演练和建筑消防应急救援演练两部分，分别模拟了作业人员高处坠落和工地突发火灾情形，按照组织指挥、现场救治、人员疏散、消防灭火、应急救援等内容依序进行，真实模拟突发事件处理全过程，强化了项目单位、联动部门及消防救援力量之间的协同配合。



安全生产月消防演练

**案例 洪湾中心渔港参与防台消防救生演练**

2022年9月23日，洪湾中心渔港参与珠海市海洋综合执法支队主办的2022年渔船渔港防台消防救生演练，进行心肺复苏及消防培训，参加本次培训的人员共10人。在面对紧急情况时，一个小小的不经意的动作有可能就会造成一个生命的流逝，本次消防救生培训活动聚焦急救知识、急救技能，不断提高水上救生员的业务能力。



消防救生演练



**隐患排查**

为了加强施工现场的管理，规范公司及各参建单位的安全生产行为，确保建设工程项目的安全生产，公司对施工单位现场管理人员进行每天日常安全巡查、组织相关部门实行每周、月度、季度安全检查，节前安全检查及季节性检查等方式对可能存在的安全隐患进行排查，并采取针对性的整改措施。

项目部每月组织对在建项目、办公场所危险源进行辨识，建立并更新格力地产重大危险源库，跟踪重大危险源的控制和管理。当安全事故发生后立即成立事故调查小组，要求事故单位应妥善保护事故现场及相关证据，任何单位与个人不得破坏事故现场、毁灭相关证据，事故处理必须遵循“四不放过”原则。

**关键绩效**

截至报告期末，房产板块各在建项目安全检查共派出**67**个检查组，出动人数**500**人次，检查施工单位**120**家(次)，发现安全隐患75处，整改完成75处，整改完成率**100%**。2022全年“安全隐患率”同比下降**50%**，安全管理行为及现场安全文明施工水平也有很大提升。

**案例 工地检查**



格力地产总裁检查工地、召开安全会议



深入项目现场检查具体工作

**案例 安全检查指导**

2022年3月1日，海投公司要求安全专家对格力地产在建项目格力海岸进行安全检查，主要针对安全台账方面、施工现场进行全面检查。通过专家的指导意见，逐渐完善建设单位、施工单位、监理单位在安全台账方面的各项制度，层层抓落实，逐步落实到位，确保公司项目安全稳定。



海投公司邀请安全专家对格力地产在建项目进行安全检查指导工作





## 提高标准 引领产品与服务质量

Improve standards to lead the quality of products and services

### 本章节阐述的ESG议题

供应商管理 | 产品质量管理 | 责任营销 | 客户满意度及售后服务  
客户隐私保护

格力地产将高标准、高品质的管理理念贯彻到采购、工程建设、客户服务的全过程。在供应商管理方面，建立供应商考核体系，落实责任采购；在工程建设方面，采用先进工艺，打造品质人居工程；在客户服务方面，创建优质服务团队，不断提升客户满意度。

## 供应商管理及责任采购

### SUPPLIER MANAGEMENT AND RESPONSIBLE PROCUREMENT

秉持着信息透明、公开公正的理念，格力地产严格遵守《中华人民共和国企业国有资产法》《中华人民共和国招标投标法》等法律法规，制定《物资采购工作管理办法》《办公资产管理办》《供应商评估管理规定》等制度，规范供应商的筛选、评估，使采购活动做到公开、公平、公正、择优和诚信；建立长期稳定的、可比较选择的建材及设备供应商网络，确保供应商能够稳定提供优质的物料，打造负责任供应链。

为完善公司采购管理机制，确保采购活动规范有序，公司成立招投标工作小组，负责公司招标工作，主要采购方式为公开招标及自主招标。

#### 供应商选用评估

在供应商评选上，格力地产始终坚持客观量化的评估体系，对供应商进行科学评测与管理，并在合作中持续贯彻社会责任理念。公司按产品类别及销售形式对供应商逐项进行审定，且由成本部、项目部、质控部、采购需求部门进行评估，全面评估供应商所供产品的价格、包装、质量、供货情况及安装调试、售后服务等方面是否符合公司的要求。

格力地产鼓励旗下各板块公司在维护供应商权益的同时，推动各板块公司将商业道德、职业健康安全、环境保护等标准纳入供应商考核体系，倡导绿色安全的施工工艺，采购成本低、节能减排的环保产品，推动绿色供应链发展。

单位：家

供应商数量统计表

指标	2022年
供应商总数	203
广东省供应商	184
上海市供应商	4
浙江省供应商	3
其他省份地区	12
拥有质量管理体系认证的供应商数目	31
拥有环境管理体系认证的供应商数目	14
拥有职业健康安全管理体系认证的供应商数目	12

#### 供应商评价维度

公司采购工作目标是以“少花钱，多办事、办好事”为宗旨，在保证质量，满足项目需求的前提下，以公平公正、合理竞争为原则，提高经济效益，降低成本，实现公司的成本控制管理目标。



#### 廉政采购

- 采购经办人员不得接受供应商以任何形式或名义支付的回扣、礼金、报酬及返利等现金或有价票据。
- 采购经办人员不得接受供应商提供的其他利益开支。
- 采购经办人员不得以任何形式索取自用的供应商的产品或其他实物礼品。
- 采购经办人员或采购经办人员直系亲属等不得以正式职员、兼职职员、顾问、专家等任何名义参与供应商的经营。
- 杜绝其他商业贿赂行为。

对采购活动不符合规章制度，不符合国家法律法规的，供应商、监督人或其他人员都可以提出质疑，在规定的时间内，按规定的公开透明的质疑程序进行申诉，对经核查确认存在问题的给予纠正。

## 产品质量管理

### PRODUCT QUALITY CONTROL

公司始终与城市共同发展，“潜心研究产品、狠抓工程质量”是格力地产在项目建设中最本质的追求，也是企业创建品质生活的首要工序。“精工质本”是格力地产长期恪守的建筑精神和开发理念，在项目施工过程中，格力地产对水电预埋、层面工程、装饰装修、铝合金窗等30多道主要工序采用“样板引路”，坚持树立优秀的质量标杆样板。

公司于2008年在国内率先建立房屋“自检体系”质检部，从项目开工一直到新楼交付，整个过程都有监控，一经发现质量问题立即传达给负责人团队，不放过任何瑕疵，保证项目工程质量。

#### 案例 楼盘处处有，标杆却少见

格力地产旗下平沙九号项目，其严格的质量控制、高标准的选材用料、合理的户型布局、出色的园林景观设计、超宽的楼间距等方面，不仅赢得了消费者的认可，也被社会各界赞誉“西区标杆”。

平沙九号工法样板房是港区首个“工法样板房”，由户型样板房和工法样板房共同构成。虽然现代建筑都是使用钢筋混凝土结构，但是墙体的构筑仍有区别。平沙九号项目为了保证墙体的安全、耐用，采用了三项手段，其在建设时采用了加气砖，相比较于普通砖，自重降低了40%，但是却增强了隔音、保温、防火等功能，不仅不会降低质量，反而能够在发生地震时极大地降低地震破坏力。



平沙九号

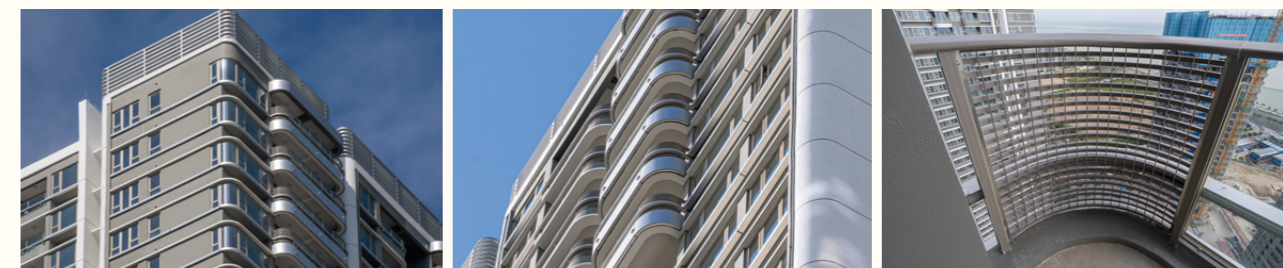
#### 案例 全新工艺护航

格力海岸6期项目即采用了全新“铝模工艺”。“铝模工艺”为格力地产长期坚守的精工质本的匠心理念注入了新力量，为呈现更优质的精品建筑和工程质量提供新保障。

“铝模”，全称为“混凝土工程铝合金模板”，是继木模板、竹、木胶合板、钢模板之后的新一代模板系统。铝合金模板是以铝合金型材为主要材料，经过机械加工和焊接等工艺制成的适用于混凝土工程的模板。

铝模工艺具有更高的安全性及稳定性，铝模板体系整体浇筑一次成型，形成的整体框架可以大大提高建筑的抗坍塌性和抗倾覆性。相较于承载力只有30KN/m<sup>2</sup>的普通木模，铝模板的承载力可达到60KN/m<sup>2</sup>，不仅能够满足住宅楼群的支模承载力要求，房子的质量也更有保障。

此外，通过铝模工艺，外墙可以实现全混凝土浇筑，全屋混凝土构件的浇筑质量可以达到饰面及清水混凝土的标准，无需再进行抹灰，大幅减少了后续墙体空鼓、开裂、渗透、脱落等典型居住问题，降低居住隐患。



格力海岸

## 责任营销

### RESPONSIBILITY MARKETING

格力地产严格遵守《中华人民共和国消费者权益保护法》《中华人民共和国广告法》等法律法规，修订完善营销制度，规范销售动作和行为，对入职营销团队的员工均进行背景调查，预防潜在风险人员入职，并面向全体销售人员进行负责任营销培训，要求销售人员在销售环节注意保护客户隐私和知情权，杜绝虚假和过度宣传，防范客户投诉风险。

#### 案例 项目风险提示及信息公示

格力海岸按照政府要求全方位对项目相关证照、基本信息和价格进行公示，对关键信息进行阳光公示，例如营业执照、资质证书、价格备案等。并在售楼处入口、沙盘模型、样板间等明显位置公开展示项目风险提示语，坚持责任营销，在为社会提供优质的产品与服务的同时履行相应责任，让客户安心、放心和无忧消费。



项目风险提示及信息公示

## 客户服务管理

### CUSTOMER SERVICE MANAGEMENT

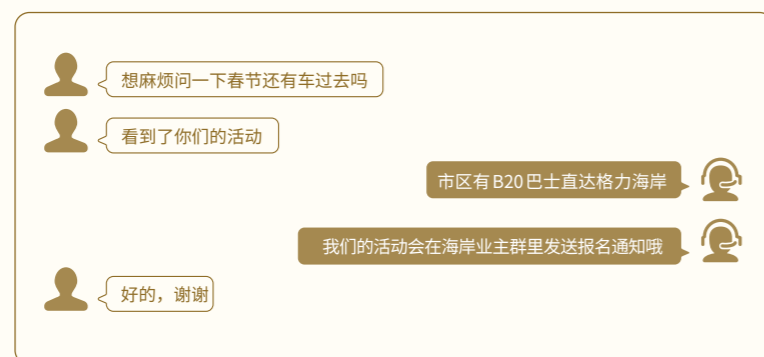
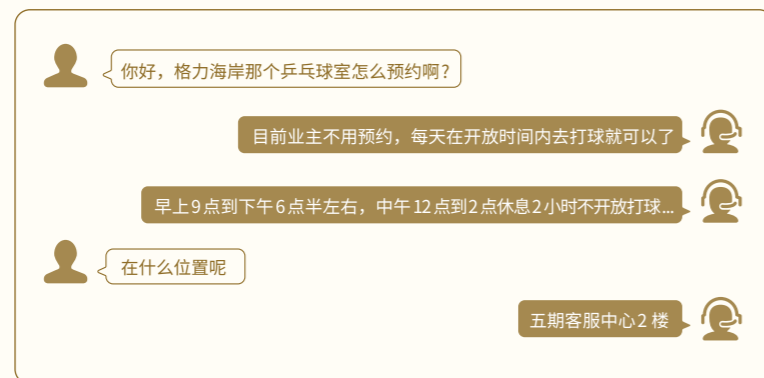
格力地产业务坚持“以人为本、服务第一，精益求精、追求卓越”的服务理念，高度重视客户的意见诉求，认真倾听每一位客户的反馈，不断总结经验，力求切实为客户解决实际问题，提高客户满意度。此外，格力地产业务秉持“创服务、增效益”的理念，更好地提升服务品质，开展物业服务检查工作，通过了ISO 9001:2015质量管理体系认证。



格力地产业务质量管理体系认证证书

### 案例 格力海岸小海贝客服

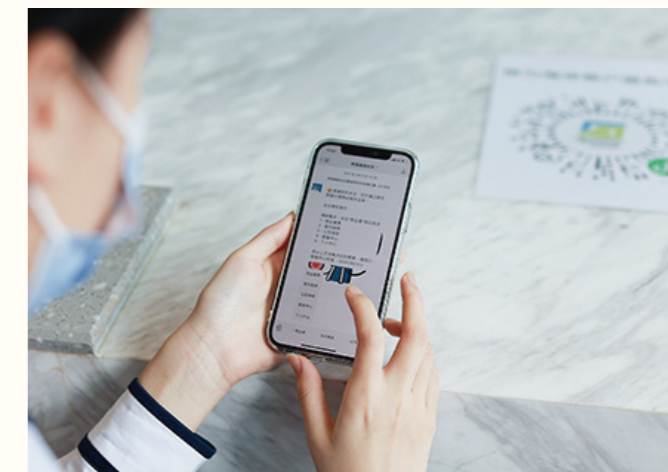
格力房产营销下设格力海岸小海贝客服服务，以贴心的管家式线上服务，真诚聆听业主的反馈与需求，致力于帮助业主营造美好的生活氛围，创建美好社区。



格力海岸小海贝客服记录

### 案例 格力地产业务全方位管家服务

格力地产业务为挖掘居住服务的深层次价值与需求，以客户需求为导向，以情感为桥梁，嵌入地产价值链条中的各个触点，以早期介入服务、案场服务和社区服务等为依托，构建“TOUCH全触点”服务体系。公司开通业主、客户投诉平台，优化升级投诉渠道，以贴心的全方位管家式线上服务，确保全年365天，全天24小时都保持物业服务在线。2022年，共收到微信小程序投诉及建议40件，均已处理，处理完成率100%。



格力地产业务全方位管家服务

### 案例 海上影城处理客户投诉

当发生客户投诉时，海上影城会第一时间处理，及时了解客户投诉原因，详细记录客户投诉资料；根据投诉资料，确定相关的具体受理部门和受理负责人，查明客户投诉的具体原因及造成客户投诉的具体责任人，参照客户的要求，综合部提出解决投诉的具体方案，提交至市场或运营负责人及经理批示。海上影城通过不断吸取经验教训，提出改善对策，完善企业经营管理和业务运作流程，提高客户服务质量和水平，降低投诉率。

海上影城每年会通过顾客意见调查、现场与顾客交流、粉丝群互动等方式收集客户意见。针对日常公众号后台、客服号和现场反馈意见，有针对性地进行工作改进，建立健全危机事件处理机制，定期培训，提升服务质量。

## 信息安全管理

### INFORMATION SECURITY MANAGEMENT

格力地产严格遵守《中华人民共和国网络安全法》《信息安全管理体系要求》等法律法规，制定了《信息安全管理办法》，不断提高公司信息安全管理水平，维护公司信息系统安全、稳定、可控的同时注重客户隐私保护。

#### 信息安全方针



全员参与



明确责任



预防为主



快速响应

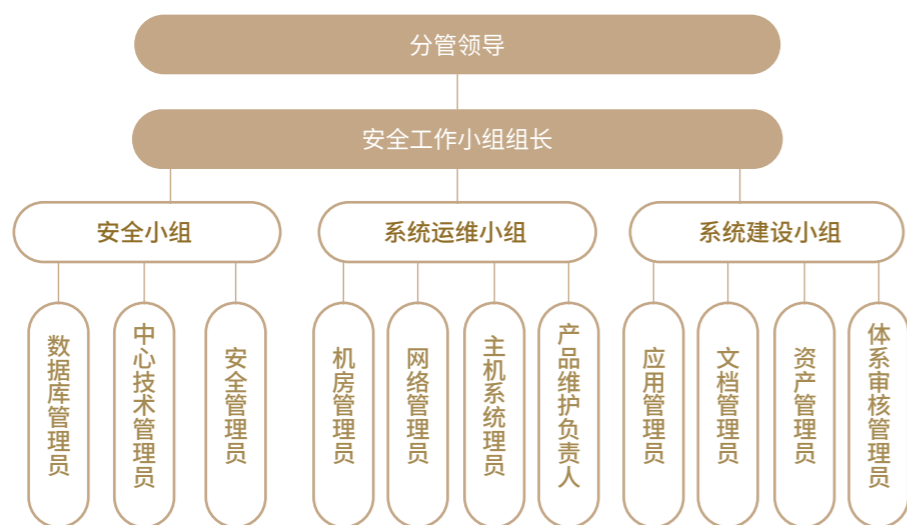


风险管控



持续改进

公司不断建立健全信息安全管理组织机构，明确各安全管理相关岗位及职责，制定信息安全管理责任制，使信息安全各项职责落实到人。注重对信息系统中存在的安全风险进行有计划的评估和管理，每年至少进行一次安全风险评估，根据评估结果选择适当的安全策略和控制措施，将安全风险控制在可接受的水平。公司每年开展1次公司范围的信息系统安全检查，组织2次公司范围的信息安全管理制度宣传，培训覆盖率高达80%以上。



信息安全管理体系统组织机构图

#### 隐私保护

公司高度重视客户隐私保护，对信息系统及信息确定安全等级，根据不同的安全等级实施分等级保护，与敏感岗位人员签署保密协议。通过加密手段对用户信息在数据库中进行加密处理，不得将客户信息内容泄露，不得随意增删有关资料，严格遵守网站客户账号使用登记和操作权限管理，对客户信息专人管理，严格保密。通过网站、简报、会议、讲座等各种形式的信息安全教育活动，不断加强员工的信息安全意识，提高员工信息安全技能。

#### 案例

##### 静云山庄对客户资料进行保密等级划分

静云山庄对PMS系统里的客人资料进行保密等级划分：匿名、限制保密及免打扰。对于想联系客人的情况，须取得来电者身份确认或由客人所提供的信息，否则禁止透漏任何有关客人资料。

#### 案例

##### 爱为康检测人员签订执业承诺

爱为康检测人员签订执业承诺，严格执行保密制度，履行对在检验检测活动中所知悉国家秘密、商业秘密和技术秘密的保密义务，除行政主管部门的法定监管要求外，不轻易向任何非当事方透露检验检测过程中知悉的信息。





## 以人为本 携手员工同行

People - oriented  
walk hand in hand with employees

### 本章节阐述的ESG议题

多元化及雇佣 | 员工薪酬福利 | 员工沟通 | 员工发展与培训  
保护女性员工权益

格力地产秉承“人才强企”的理念，尊重员工，关爱员工，在保障员工权益的基础上，注重员工培养和人才梯队建设，根据公司发展战略，制定科学化的人才培养计划，推动员工与公司共同进步。



## 员工权益

### EMPLOYEE RIGHTS AND INTERESTS

公司严格遵守《中华人民共和国劳动法》《中华人民共和国劳动合同法》等法律法规，制定了《招聘管理办法》《员工请假管理办法》《员工考勤管理办法》《员工劳动合同管理办法》《员工劳动纪律管理办法》《薪酬福利制度》等制度，规范公司在招聘任用、培训发展、假期福利、薪酬激励各环节的工作程序。

公司在招聘、任用、工资、福利、培训晋升等方面坚持一视同仁，不因员工的国籍、性别、年龄、民族、信仰、是否残疾等差异而区别对待。对任何雇佣童工和强迫劳动的行为采取零容忍态度，致力于创造多元化及包容性的工作环境，尊重和保护员工权益。公司员工一经入职即签订劳动合同，依法为员工购买社会保险及住房公积金，按国家规定享有法定节假日、产假、哺乳假等，为员工提供一年一度的深度体检。

#### 关键绩效

截至报告期末，公司在基本福利支出**2,854万元**，特殊福利支出**2,480万元**，劳动合同签订率**100%**，社会保险覆盖率**100%**，员工体检覆盖率**100%**。

#### 法定福利

- 国家规定五险一金（养老、医疗、失业、工伤、生育保险、住房公积金）
- 法定节假日、产假、哺乳假等

#### 特殊福利

- 安排员工年度体检
- 全体员工根据司龄年限享受不断增长的司龄工资
- 珠海、重庆地区公司配有员工食堂，无食堂的公司为员工发放餐补
- 享有通讯补贴、高温补贴、团体意外险、节日福利费及节日礼物等

## 民主管理与沟通

格力地产严格遵照《中华人民共和国工会法》《中国工会章程》等法律法规，持续健全《职工代表大会制度》，畅通职工代表大会、工会会议等民主沟通渠道，与员工保持良好有效的沟通，尊重员工诉求。公司在制订涉及员工切身利益的有关方案时，充分听取职工代表的意见和要求，通过平等协商确定，且相关决定向全体员工公示或者告知员工。

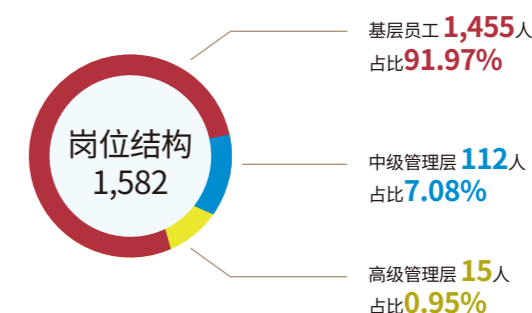
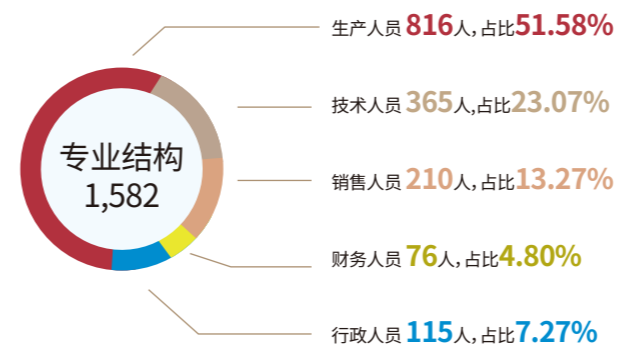
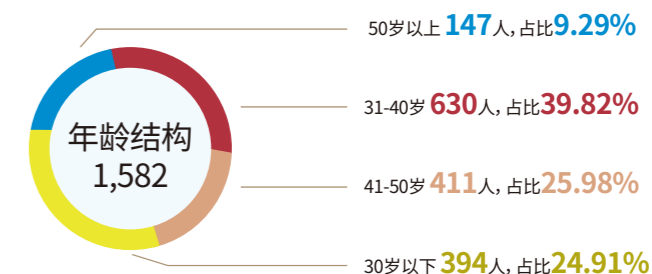
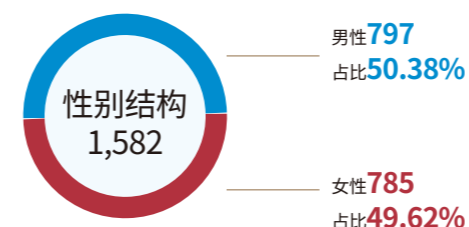
2022年共召开两次职工代表大会，分别对《格力地产股份有限公司第六期员工持股计划（草案）》及其摘要的修订以及职工监事选举审议，切实维护员工合法权益。

## 多元雇佣

### MULTIPLE EMPLOYMENT

公司始终坚持以人为本的理念，优质的人才才是公司形成核心竞争力的基石，全力配合珠海市国资委等上级单位组织的校企合作等人才招聘工作，积极倡导和谐愉悦的工作环境。2022年，格力地产员工总数为1,582名，其中少数民族员工占比3%，外籍员工人数占比0.3%，残疾员工人数占比0.06%。

#### 员工数据主要指标



## 职业发展

### CAREER DEVELOPMENT

#### 员工激励

为进一步建立健全公司长效激励机制，吸引和留住优秀人才，充分调动核心骨干员工的积极性，公司自2015年起实行员工持股计划。

公司明确职级划分及各职级薪酬区间，进行不定期组织内部竞聘，为空缺的管理岗位选拔优秀人才，对年度考核中多次达到“优秀”的员工，公司在晋升和薪酬调整方面给予优先考虑。

公司不断完善薪酬绩效管理体系，根据不同业务模式实行差异化薪酬体系，同时强化绩效考核管理，将薪酬绩效兑现与工作业绩充分挂钩。

#### 员工培训

公司始终秉承“人才强企”的理念，注重员工培养和人才梯队建设，制定了《培训管理办法》，建立健全公司培训体系，不断提高员工的专业知识与岗位技能，满足公司可持续经营发展的需要，达到员工与公司共同发展的目的。

公司每年初进行员工年度培训需求调查，根据员工需求制订科学合理的年度培训计划，针对共性的培训需求安排公司统筹培训课程，个性化专业化的培训需求则列入所在部门及业务公司培训课程，按月开展不同主题的培训，培训方式有聘请专业人士、各类培训机构举办的线上培训、现场培训等，强化对重点业务的培训和核心人才的培养。

##### 入职培训

公司对每位新入职员工提供岗位技能培训和入职引导培训，可让新员工更快地熟悉公司的企业文化、各项制度及办事流程。且所有新入职财务人员须经培训合格后方可上岗。

##### 业务培训

公司定期对员工进行专业知识和提高岗位技能水平的业务培训，满足员工日常工作所需，加强员工业务能力，为公司发展储备力量。

##### 中高层管理人员培训

为搭建完善的人才梯队，公司进一步加强加强对年轻中高层管理人员的培养力度。通过与北京大学、复旦大学、重庆大学等高校合作，选拔核心人才参与各高校一年以上的中高管培训项目，通过系统培养，提高中高层管理人员的战略思维和理论知识水平，确保中高层管理人员能够有效落实公司重大决策部署，保障公司人才队伍的良性发展。

在报告期内，公司共开展培训活动59场，累计培训覆盖1,871人次。2022年公司加大线上培训力度，共开展线上培训5场。年度内培训重点为新商业、互联网营销、供应链管理、财务管理、物业管理、房地产营销、职业技能提升、入职培训等主题，充分配合公司转型发展，为公司新产业培养、储备人才。

		关键绩效		
指标	单位	2021年	2022年	
员工培训投入	万元	37.5	17	
培训场次	场次	49	59	
接受培训总人次	人次	1,738	1,871	
性别划分	女性员工受训比率	%	57.2	66.9
	男性员工受训比率	%	42.8	33
职级划分	高级管理层受训比率	%	3.2	2.2
	中级管理层受训比率	%	20.8	15.5
	基层员工受训比率	%	76	82.2

## 员工关怀及成长

### EMPLOYEE CARE AND GROWTH

公司始终为员工考虑，重视人文关怀，努力为员工提供一个温馨、健康、安全的工作环境，增强企业的向心力和凝聚力。处于孕期、产期女员工都依法享受法定假期，且产假、哺乳假期间的工资均按法律法规的规定进行发放，在办公楼内设立母婴室，妇女节期间为女员工发放节日礼物并为女员工提供假期，关爱女性员工身心健康，持续提高女性员工幸福感、安全感、获得感、归属感。

此外，公司高度重视员工心理健康，组织员工参加《情绪管理与压力缓解》等有助于心理健康的培训课程，提升员工如何解决压力及绪管理不当的能力，切实帮助员工通过改善自我意识与人际关系，实现自我激励，从而达到心理素质提升的目的。

2022年，为给公司员工提供展示自我以及增强团队凝聚力的平台，锻炼员工们的表达能力，展开了红色主题演讲比赛等员工活动，彰显了同事们团结协作、奋发有为的精神风貌。



格力地产办公楼设置母婴室

### 案例

### “踔厉奋发新征程，团结奋斗谱新篇”主题演讲比赛

为深入贯彻党的二十大精神 and 展现员工立足岗位、建功立业的深刻感悟，公司于2022年举办“踔厉奋发新征程，团结奋斗谱新篇”主题演讲比赛。在决赛之前，公司主办部门特意开展了“重温红色记忆，汲取奋进力量”主题演讲比赛参观学习，组织参赛选手前往苏兆征故居陈列馆参观学习，切身实地帮助选手们进一步学习党史，体悟思想，筑牢信念。此外，还开展了赛前演讲培训，从声音、台词、形体等多方面为选手们夯实基础，力求带来更精彩的演讲表现。此次演讲比赛坚定了员工自身在工作岗位上认真履行初心与使命的决心。



参赛选手前往苏兆征故居陈列馆参观学习



开展赛前演讲培训



## 和衷共济 铸造美好社会

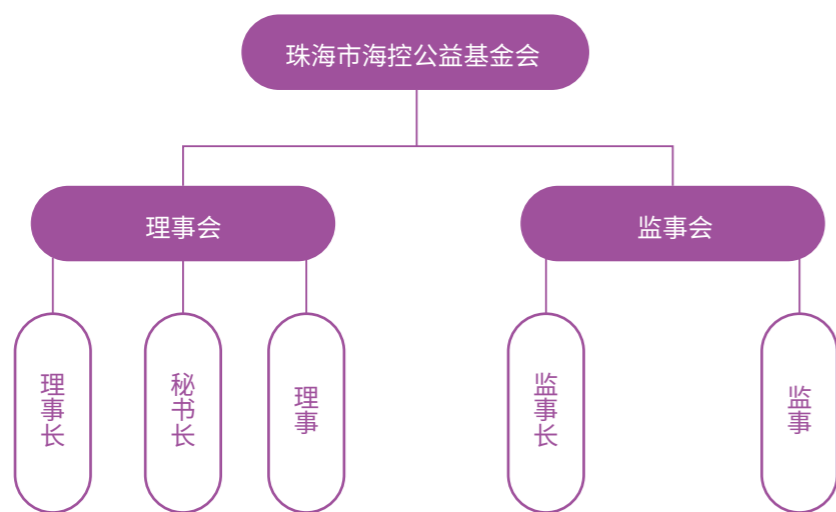
WORK TOGETHER TO  
BUILD A BETTER SOCIETY

### 本章节阐述的ESG议题

#### 社会公益

格力地产在加强公司治理的同时，积极响应社会需要，深耕社会公益、特殊教育、环境保护等公益领域，成立海控公益基金会，践行企业责任与担当，促进社会可持续发展。

格力地产持续推进公益事业发展，在注重自身发展的同时，勇于承担社会责任，共同建筑城市、健康生活。为了更规范、更有效的持续特殊儿童帮扶公益，更好地履行企业公民义务，于2016年成立了珠海市海控公益基金会，本着“促进公平、回报社会、善的循环”使命开展广泛、持久的公益项目。基金会长期参与特教公益、环境保护、少儿教育、志愿服务等多个领域公益事业，并成立了志愿者服务队，加入广东省“i志愿”服务信息系统，现已有志愿者超百人。



海控基金会组织结构

关键绩效

2022年, 格力地产

公益总投入 **28万元**

志愿活动参与 **72人**

开展志愿活动 **12次**

志愿活动总时长 **73.5小时**  
同比上升**31.25%**。

格力地产始终坚持以人为本，服务于人、城市、社会的发展，利用自身资源优势，积极投身公益事业，以实际行动践行国企责任担当，为促进社会公平、增进民生福祉贡献力量，携手各界共同参与公益活动。

案例 “漂流书单” 公益读书活动

“共建书库+漂流书单”由无界文化与海控公益基金会联合发起，已连续举办两季。海控公益与无界文化邀请读者们通过视频录制推荐书籍、在书店写下书籍推荐语等线上线下形式共建爱心书库，并将书籍通过“公益漂流”的形式传递给特殊儿童、山区儿童、贫困家庭，旨在通过书籍将各地的小读者连接起来。此次活动总共置换、征集青少年书籍、绘本近400册，通过广东省开展的“书桥工程”捐赠至遵义市，让阅读的力量惠及更多山区儿童。



“漂流书单”公益读书活动

案例 “无界职人” 职业体验公益活动

无界文化与海控公益基金会一起组织开展“无界职人”职业体验公益活动，向青少年开放无界书店图书管理员、无界美术馆活动专员等志愿者岗位，青少年可以通过体验接待读者、整理书架、新书上架、展览讲解等日常工作，亲身体验书店与读者之间的互动关系，鼓励他们参与社区公共空间的公众服务，并在社会实践中收获独特的视角与体验。



“无界职人”职业体验公益活动

## 案例 医药配送

2022年，高格健康大药房线上设置购药小程序，市民可通过互联网医院问诊后，由高格健康大药房进行药品订单配送，减少患者奔波于医院取药的麻烦。为珠海、中山两地市民，特别是有慢性病定期用药需求的市民解决“燃眉之急”。

高格健康大药房为有需要的市民配送药品



## 案例 文明交通志愿服务

2022年6月，格力地产积极响应“珠海市联合组织国有企业常态化开展文明交通志愿服务活动”的号召，在香洲区景山十字路口开展交通志愿服务，充分发挥格力地产干部职工在文明城市建设和志愿服务活动中的示范引领作用，进一步提高广大市民的文明交通意识，营造安全、畅通、和谐、有序、文明的交通环境。

格力地产开展文明交通活动



## 未来展望

### FUTURE OUTLOOK

砥砺前行开新局，凝心聚力再出发。

2023年，格力地产将以党的二十大精神为指引，加强党建工作与企业文化相融合；在国家“十四五”规划的引领下，紧紧围绕国家发展大局和珠海市“产业第一”战略布局，紧抓重组改革的政策窗口和战略机遇，按照重组优先原则加快推动完成重组改革整合各项工作，在机遇与挑战中开拓高质量、可持续发展之路；在新发展理念的引领下，持续加强风险管理，开展机制创新，布局大消费、大健康产业，稳步健康发展。

2023年，格力地产将继续落实“双碳”目标，深植绿色发展理念，把绿色生态理念与公司战略、企业文化紧密结合，积极参与生态恢复与治理，推广绿色行动；加强环保投入，尤其是加大在绿色建筑方面的投入，引入新型环保材料，推动绿色智慧城市建设，构筑美好的人居环境。

2023年，格力地产将携手合作伙伴，秉承“精工质本”的理念，共同深耕城市建设；完善供应商管理体系与制度，加强供应商的培训与交流，打造负责任供应链，与供应商共同成长。

2023年，格力地产将持续重视员工的培养与发展，根据公司可持续经营发展的需要，不断加强和改进公司教育培训体系，并结合企业的总体规划和目标制定员工培训计划，提高员工的素质和能力；坚持打造开放包容、互促共进的工作氛围，不断加强员工关怀，积极主动维护与员工良好关系，关心员工身心健康，重视员工的精神需求。

2023年，格力地产将顺应新时代发展要求，践行国企责任，承担持续回报社会的使命，继续致力于特殊教育事业，开展公益慈善和志愿服务活动，助力共同富裕，为人民美好生活贡献更大的力量。

2023年，格力地产将积极有为、主动作为、合力共为，探索新的商业逻辑，寻找新的价值空间，持续为股东创造价值、为社会创造财富，努力实现更高质量、更有效率、更可持续的发展。

## 指标索引

### INDEX OF INDICATORS

报告章节	CASS-ESG 5.0	GRI指标
关于本报告	P1.1-P1.3/G3.7	102-45/102-50/102-52/102-54
董事长致辞	P2.1-P2.2	102-14/102-15
关于格力地产	公司简介	P4.1/P4.3
	企业发展历程	P4.3/P4.4
	2022年大事记	P4.4
	企业文化	P4.2
	企业荣誉	/
责任聚焦 践行责任使命	专题一 三大产业齐头并进	P4.3
	专题二 和谐共创绿色家园	E4.2/E4.3/V4.4/V4.5
强化ESG管理 勇担社会责任	ESG可持续发展理念	G3.2
	ESG重要议题	G3.5
	利益相关方关注点	G3.6
党建引领 强化政治担当	党组织	/
	廉政建设	G1.6/G1.7
	党建活动	/
合规治理 强化管理职责	治理结构	G1.1/G1.2/G1.3
	内控建设	G1.3/G1.4
	信息披露	G1.10/G1.11
	投资者关系管理	G1.3
节能减排 共享绿色生活	环境管理体系	E1.1/E1.6
	资源消耗管理	E2.2/E2.3
	绿色施工	E3.5
	绿色技术	E1.8
	绿色建筑	E1.8
	绿色办公	E2.14/E2.15
	环保宣传	E1.3/E1.8/V4.4
多措并举 筑牢安全防线	落实安全生产管理	S3.4/S3.7/S3.10/S3.11
	践行生产安全	S3.5/S3.6/S3.8/S3.9
提高标准 引领产品与服务品质	供应商管理及责任采购	S5.1/S5.2/S5.3
	产品质量管理	S4.1
	责任营销	S4.3
	客户服务管理	S4.5/S4.8
	信息安全管理	S4.6
以人为本 携手员工同行	员工权益	S1.1/S1.2/S1.4/S1.6/S1.7/S1.8
	多元雇佣	S1.3/S1.4/S1.5
	职业发展	S2.2/S2.3/S2.4
	员工关怀及成长	S1.10
和衷共济 铸造美好社会	V3.4/V3.6	413-1
未来展望	A1	102-15
索引表	A4	102-55
意见反馈表	A5	102-53

## 意见反馈表

### FEEDBACK FORM

尊敬的读者：

感谢您阅读本报告！这是格力地产发布的2022年度环境、社会及公司治理（ESG）报告。为持续完善ESG管理工作，不断提高履行社会责任的能力和水平，我们非常希望您能够对本报告进行评价，并提出您的宝贵意见。

1. 相对于格力地产，以下哪个利益相关方最切合您的身份？

股东与投资者  客户  供应商  员工  社会组织  行业伙伴  政府  媒体

2. 您对本报告的总体评价：

很好  较好  一般  较差  很差

3. 您对本报告的版面设计评价：

很好  较好  一般  较差  很差

4. 您认为本报告所披露信息、数据、完整度如何？

很好  较好  一般  较差  很低

5. 您认为报告的哪些方面需要改进？

版面设计  报告篇幅  议题覆盖  发布形式/媒介

6. 您最关心报告中的哪些议题？（可多选）

公司治理  供应链管理  客户权益保障  安全生产  环境保护  员工关怀  
 社会公益  其他 \_\_\_\_\_

7. 您对本报告还有哪些方面的建议？

联系方式

电话:0756-8860606

传真:0756-8309666

邮箱:glcdc@greedc.com

再次感谢您对我们工作的理解与支持！