



新余钢铁股份有限公司
XINYU IRON & STEEL CO., LTD.



2022年环境、社会及管治报告

破浪前行 逐梦全球双一流

新余钢铁股份有限公司



破浪前行 逐梦全球双一流

新余钢铁股份有限公司
XINYU IRON & STEEL CO., LTD.

目录

CONTENTS

领导致辞	04	走进新钢股份	06
		公司简介	06
		组织架构	08
		企业文化	09
		年度荣誉	09

责任聚焦	10
党建引领，踔厉奋发启新程	10
打造“三有家园”，凝聚发展新力量	14

ESG 管理	18
ESG 管理架构	18
ESG 管理提升	18
利益相关方沟通	18
实质性议题分析	20

01 稳中精进 固本强基铸卓越

完善公司治理	24
深化国企改革	26
夯实主业根基	28

02 数智赋能 创新驱动争一流

完善创新管理体系	32
专注创新精品研发	33
加快数字化转型	35
推进创新成果转化	38

03 绿色发展 和谐共生护生态

强化环境管理	42
推进节能减排	43
应对气候变化	46
打造绿色钢企	48

04 凝聚合力 携手同行筑未来

悉心关爱员工	52
携手伙伴同行	62

05 温暖同行 担当责任创美好

筑牢安全防线	66
倾情奉献社会	70

未来展望	77
附录	78
报告规范	78
指标索引	79
关键绩效	80
意见反馈	82



领导致辞



2022 年是新钢历史上具有划时代意义的重要一年，也是新钢人排除万难、砥砺奋进的关键之年。公司坚持以习近平新时代中国特色社会主义思想为指引，按照“三极新钢、数智新钢、三有家园、绿色发展”方略，紧扣“降库存、调结构、降成本、提质量、强管理”十五字方针，瞄准“超越自我、跑赢大盘”总目标，团结奋斗、锐意进取，管理极简格局基本形成，共创共享“三有家园”深入人心，“低碳绿色、循环发展”再上台阶。

这一年，我们深化国企改革，走融合发展之路。我们转变观念、拥抱变革，公司改革创新三年行动收官验收，72 项具体改革目标全面完成，评级在全省国资系统名列前茅。我们对标钢铁行业一流现场，推进基层基础管理持续改善，创建打造双基管理先进单位。我们顺利与中国宝武完成联合重组，正式加入宝武大家庭，进入央企“国家队”。

这一年，我们聚焦“数智新钢”，走创新发展之路。我们以“加快数字化转型、打造智慧化工厂”为目标，持续大力推动“数智新钢”建设，建成 20 多个具有行业较高水平的智能管控系统，覆盖生产经营全产业链条，推进“一切业务数字化，一切数字业务化”。公司成功通过 2022 年度“国家高新技术企业”认定，热轧卷板产线被工信部等国家四部委授予“智能制造示范工厂”。

这一年，我们坚持生态优先，走绿色发展之路。我们进一步强化节能环保工作，全年完成环保项目投资 8.1 亿元，累计完成环保投资 94.44 亿元，被授予“双碳最佳实践能效标杆示范厂培育企业”标牌。我们的厂区环境大幅改善，绿化面积由 2021 年的 120 万平方米增加到 170 万平方米，“新钢十景”成为市民网红打卡点。

这一年，我们紧扣“三有家园”，走和谐发展之路。我们团结和带领广大干部职工共创共享“三有家园”，全面保障职工收入福利，不断升级职工“衣、食、住、行、洗”条件，创建三有家园论坛、设立员工服务中心、开通员工服务热线……让职工感受到三有大家园的温暖，职工获得感、幸福感、安全感显著提升。

这一年，我们履行责任担当，走共享发展之路。我们深入贯彻落实抓党建促乡村振兴的决策部署，发扬国企担当精神，强化资金、项目等的保障支持，为新钢中小学捐资助学，高标准高质量持续做好省定点帮扶村工作，真正让乡村美起来、产业兴起来、农民富起来。

风从海上来，梦从赣鄱起。新钢股份将肩负起实现中国式现代化的钢铁使命，为实现“打造精品硅钢和高品质厚板全球双一流示范企业”和“做中国宝武承担国家战略使命的排头兵和改革创新的标兵”目标，注入强劲动力，增添强大动能，为中国式现代化建设贡献新钢新力量！

党委书记、董事长

走进新钢股份

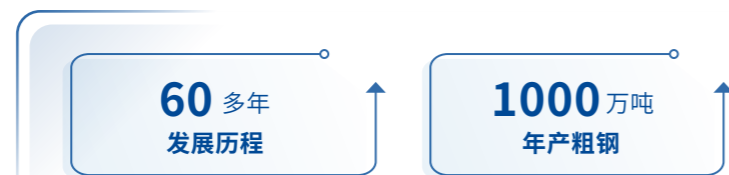
公司简介

新余钢铁股份有限公司（以下简称“新钢股份”“公司”或“我们”）前身经江西省股份制改革联审小组赣股（1996）09 号文批准，在中外合资“新华金属制品有限公司”整体改组基础上，由江西新余钢铁有限责任公司（已更名为新余钢铁集团有限公司）、（香港）巍华金属制品有限公司、江西国际信托投资股份有限公司、江西金世纪冶金股份有限公司、江西省冶金供销公司作为发起人，采用社会募集方式设立的股份公司。设立时公司名称为新华金属制品股份有限公司（以下简称“新华股份”）。1996 年 12 月，公司股票在上海证券交易所上市。2007 年，新华股份向股东新余钢铁有限责任公司非公开发行股票，非公开发行完成后，公司名称由“新华金属制品股份有限公司”变更为“新余钢铁股份有限公司”。

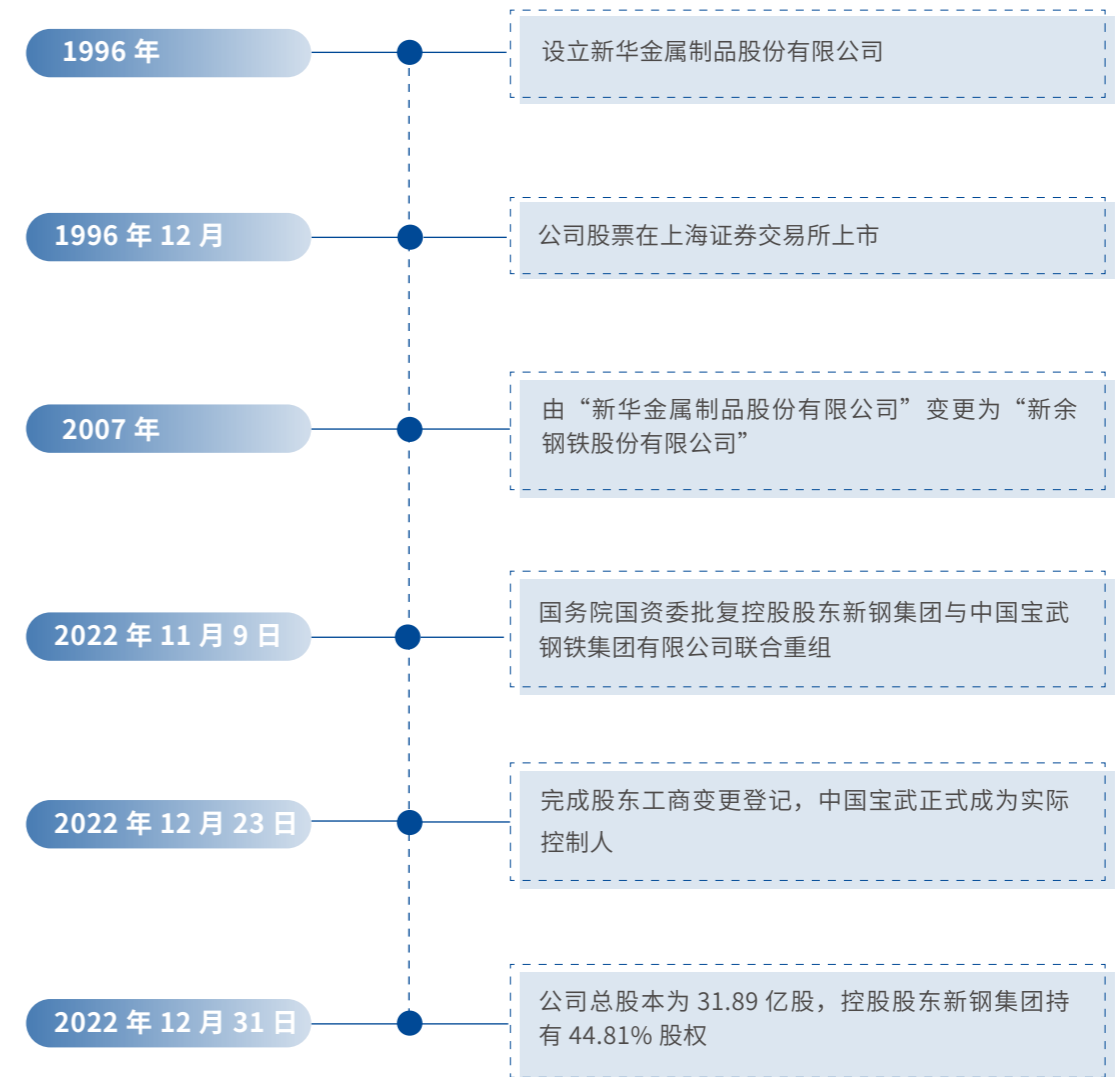
截至 2022 年 12 月 31 日，公司总股本为 31.89 亿股，控股股东新钢集团持有 44.81% 股权。2022 年 11 月 9 日，国务院国资委批复控股股东新钢集团与中国宝武钢铁集团有限公司（以下简称“中国宝武”）联合重组；12 月 23 日，完成股东工商变更登记，中国宝武正式成为实际控制人。

新钢股份钢铁主业的前身是江西钢厂和新余钢铁厂，在 60 多年艰苦创业、自我积累和滚动发展的历程中，历经多次优化整合，新钢从年产不足 100 万吨的钢厂成长为年产 1000 万吨粗钢的大型钢铁联合企业，江西省工业骨干企业。目前公司拥有先进的线棒材、冷热轧薄板、宽厚板、优特钢、硅钢、金属制品等多条生产线，公司产品结构合理、品种齐全，形成了板材为主，特色鲜明的产品结构，是我国重要优质板材生产基地。近年来，公司持续加大产品研发，成功开发了海洋工程用钢、低温移动式罐车用钢、高牌号冷轧电工钢、稀土钢等几十类高端产品，公司产品广泛应用于油气装备、航空、铁路、汽车家电、造船、海洋工程、建筑、桥梁高建结构、工程机械、新能源等领域及国家重点工程，产品远销美国、欧盟、日本、东南亚等 20 多个国家和地区。

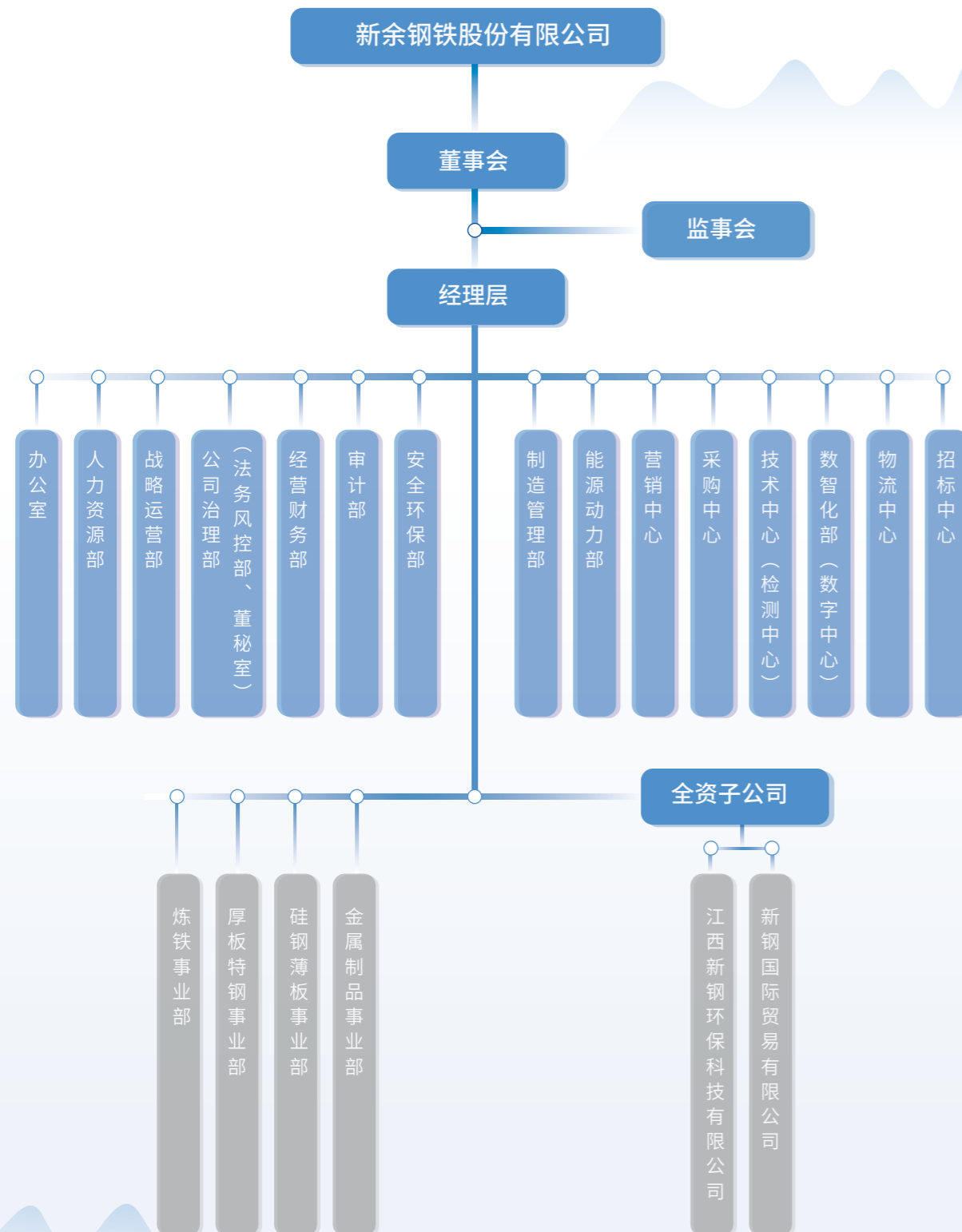
新钢股份构建了钢铁及相关产业协同发展、绿色发展的产业格局。钢铁产业拥有新钢股份公司本部钢铁生产基地，主要致力于生产优质长材、板材、硅钢、金属制品等系列产品，优质板材、金属制品、稀土钢、钢等产品拥有自主知识产权和核心技术，多个产品获得“中国名牌”称号。多元产业拥有钢材深加工、贸易物流、金融投资、节能环保、信息技术、新材料等板块。



当前，新钢正处于加快转型升级、高质量跨越式发展的关键时期，面对钢铁行业发展大势，新钢将在中国宝武的坚强领导下，坚持以习近平新时代中国特色社会主义思想为指导，坚决贯彻新发展理念，进一步强化“超越自我、跑赢大盘、追求卓越”绩效导向，以“三高两化”为实施路径，以改革为动力，以创新促发展，深化整合融合，全面对标找差，打造“精品新钢、质量新钢、数智新钢、绿色新钢”，为助推中国宝武成为全球钢铁业引领者、共建高质量钢铁生态圈，为全面建设“六个江西”、促进产业链供应链现代化高级化作出积极贡献。



组织架构



企业文化



年度荣誉

- 江西省品牌建设促进会授予新余钢铁股份有限公司理事单位 (202201 - 202701)
- 新余市人民政府授予新钢《2021 年度工业高质量发展优强企业》《2021 年度全市外贸出口先进企业》荣誉
- 入选“2022 年江西省制造业领航企业”
- 入选“2022 江西年度领军企业”
- 中国冶金报社授予新钢公司《2022 年中国卓越钢铁企业品牌》荣誉
- 中国冶金报社授予新钢公司《钢铁绿色发展标杆企业》荣誉
- 江西省人民政府授予新钢公司《2019 - 2021 年度江西工业崛起优强企业专项奖》
- 中共江西省委退役军人事务工作领导小组办公室授予新钢公司《江西省第一批关爱退役军人示范单位》
- 中国钢铁工业协会授予新钢公司《双碳最佳实践能效标杆示范厂培育企业》荣誉

党建引领，踔厉奋发启新程

新钢股份坚持学习贯彻党的二十大精神和习近平总书记重要讲话精神，坚定拥护“两个确立”、坚决做到“两个维护”，丰富和拓展公司“三个三”党建工作体系，坚定不移听党话、跟党走，以高质量党建引领高质量发展。

深化党建引领

公司始终把坚持党的领导、加强党的建设作为“根”和“魂”，牢牢把握推进基层党建“三化”建设这个有力抓手，以构建“三个三”党建工作体系为载体，凝聚起攻坚克难、深化改革的强大力量，推动新形势下党建工作与生产经营的融合共进。

加强政治建设

公司坚持以学促干、学以致用，强化习近平新时代中国特色社会主义思想 and 党的二十大精神学习，推进贯彻落实党的路线方针政策，用党的创新理论武装头脑，进一步增强“四个意识”，深刻把握“两个确立”，做到“两个维护”；严格贯彻落实“第一议题制度”，强化领导干部带头学、研讨学、专题学，提升整体学习效果；突出将学习贯彻党的二十大精神当作全年重要的政治任务来抓，全面谋划好学习宣传工作，引导公司广大干部职工切实领会大会精神实质，努力把党中央的决策部署转化为推动公司深化改革和高质量发展的具体行动，激励广大职工统一思想、坚定信心、担当实干、争创佳绩。

2022年，公司党委中心组集中学习习近平新时代中国特色社会主义思想和党的二十大精神19次、专题研讨5次，及时跟进学习习近平总书记最新讲话、批示、批示精神72篇；组织开展“公司领导班子党的二十大精神宣讲进基层”活动，宣讲12场，受众逾1,200余人；在三有家园论坛开设“二十大专栏”，发帖主题33个。

案例 召开党委理论中心组学习（扩大）会议，专题学习宣贯全国两会精神

2022年3月17日，公司召开党委理论中心组学习（扩大）会议，传达学习十三届全国人大五次会议、全国政协十三届五次会议精神，做好学习宣传贯彻全国两会精神工作进行动员部署。



案例 党委理论学习中心组（扩大）专题学习党的二十大精神

2022年10月16日、17日，为学习宣传贯彻落实好党的二十大精神，公司党委全体干部职工以主分会场集中观看直播、移动新媒体观看直播等各种形式集中收听收看大会盛况，并第一时间以党委理论学习中心组（扩大）专题学习的形式组织开展专题学习研讨。



夯实党建基础

公司认真贯彻落实《中国共产党支部工作条例（试行）》和《中国共产党国有企业基层组织工作条例》，根据党员数量、工作需要和党员分布情况，创新党小组的设置，健全党小组工作制度，确保“三会一课”、组织生活会等制度严格遵守和落实；以建立科学规范的考核评价体系为着力点，提出“做精党支部、做强党小组”的党建工作理念，对党支部和党小组分别提出“规范、协同、高效、精干”和“仪式感、灵活力、先进性”的原则要求；创新组织设置，整合、强化党支部工作，突出政治标准选好支部带头人，建强支部班子，提升组织力；加强基层党建工作，开展党员先锋创绩，推进党员示范岗、党员责任区、党员突击队建设；制定年度“我为群众办实事”谈心谈话工作计划，开展健步走、安全家书活动、红色走读等系列党建活动。

推进党建融合

公司党委始终把解决好生产经营痛点、难点、急点问题和职工群众所思所想所盼作为党建工作方向，以党建促业务、促管理、促廉政，持续深化“党建+风险防控”“党建+数智营销”“党建+对标找差”“党建+双基管理”特色工作；通过“党建+”、先锋创绩党员承诺活动，充分发挥党建统领全局作用，推动党建工作和生产经营有效融合；通过党员示范岗及责任区创建活动、党员突击队活动，激励带动广大党员更好地履职尽责。

落实主题宣传

新钢股份强化公司新媒体、《新钢要闻》、“三有家园”论坛等宣传阵地建设，严格落实主题宣传；开展企业文化手册宣贯和形势任务教育等系列活动，组织红歌赛喜迎党的二十大胜利召开；在公司微信公众号、视频号、报纸新闻等平台以及中国冶金报刊推送文化建设的相关报道。



2022年5月18日，新钢原创音乐剧《钢铁初心》首演



2022年10月15日，举办“歌声嘹亮·我心向党”红歌大赛

全面从严治党

压实政治责任

完善责任体系

组织召开2022年公司全面从严治党工作会议，总结部署全面从严治党工作，公司党委、纪委分别与各二级单位党委、纪委，各二级单位党委与下属支部层层签订《全面从严治党责任状》，不断压实管党治党层级责任。

深化监督体系

配齐配全纪检监察干部队伍，持续深化巡察监督；聚焦“双基管理、数字转型、高效改革”等重点工作进行专项监督、专项检查、专项治理并制定整改对策；把好选拔任用、评先评优人员党风廉政意见的审核关，对新提拔干部、新转任纪委书记开展任前“四廉教育”；对违纪违法以及在工作中失职失责的干部进行诫勉、约谈，出台公司政治谈话工作方案，实现干部政治谈话全覆盖。

深化作风建设

加强廉洁提醒

做好节前廉洁自律提醒，组织党员干部职工深入学习有关违反中央八项规定精神案例通报；加强党员干部家庭家风建设，向公司中层以上干部家属赠送春节廉洁贺卡，筑牢家庭廉洁防线。

强化廉洁宣教

深入开展年度廉洁宣教活动，启动廉洁主题警示教育宣传月活动，组织党员干部职工及家属到廉洁文化馆接受警示教育；运用查办案例开展警示教育，编制、印发文江陵案例警示教育视频、警示教育录，做到以案为鉴、以案明纪。

推动标本兼治

严肃查处违规违纪案件，精准运用监督执纪“四种形态”，强化以案促改、以案促建。



召开“通报典型案例，推进以案促改”警示教育大会



开展党风廉政建设警示教育活动

打造“三有家园”，凝聚发展新力量

公司重视员工声音，坚定“让新钢成为有温度、有人文、有关怀的大家园”的企业使命，积极开展“三有家园”建设工作，进一步推进我为群众办实事工作常态化、固定化。

“三有家园”论坛建设

公司明确以“问题为导向，服务为指向，满意为方向”为“三有家园”论坛的总体定位，推进建设成为员工反馈问题的渠道、与员工沟通的桥梁、政策宣传的阵地及温馨服务的平台。

- 反馈问题的渠道**
 开设“新钢家事”专栏，了解员工工作、生活中遇到的困难，及时解决相关问题，对待无法第一时间解决的问题，进行充分调研论证并予以回复；对待不符合政策、不符企业管理要求的问题，及时进行答复，释疑解惑；开设“跑冒滴漏”专栏，鼓励员工对公司管理不严现象积极曝光发声。
- 互相沟通的桥梁**
 成为信息直通车，是公司与员工沟通联系的桥梁和纽带，各部门可通过论坛解释相关情况、更新工作进度等。
- 政策宣传的阵地**
 可作为政策宣传平台，可及时将公司政策及相关惠民举措进行传达及宣传。
- 温馨服务的平台**
 可开展法律服务或是心理疏导，关注员工的身心健康和需求，及时做好心理疏导。



“三有家园”论坛

案例 三有家园论坛推进我为群众办实事常态化、固定化

2022年2月21日，公司召开三有家园论坛建设工作会议，公司党委书记、董事长刘建荣明确指出，论坛建设要以问题为导向，把我为群众办实事这项工作常态化、固化，推动公司发展进入一个良性轨道，让新钢大家园形成自我完善的管理流程。



案例 通过“三有家园论坛”建议，顺利落实“小三班”改“大三班”

2022年，论坛中关于“小三班”和“大三班”话题热度引起公司党委书记、董事长刘建荣的关注，为科学合理制订公司生产班次和作业时间，公司组织开展了全公司范围内有关调整倒班班次、作业时间等员工网络问卷调研活动，广泛征求广大干部职工的意见和建议，制定下发《关于做好倒班制有关调整事项的通知》，将大多数厂部小三班改为大三班，得到职工的普遍认可。



凝聚“三有家园”大爱

新钢股份注重以人为本，加强“三有家园”建设，不断扩展员工关爱覆盖面，聚焦增进员工身心健康，关心保障员工生活，提升员工的满足感与幸福感，有效发挥了企业文化团结人、塑造人、鼓舞人、激励人的作用。2022年，公司全力践行“让新钢成为有温度、有人文、有关怀的三有大家园”的企业使命，“用心、用力、用情”高位推进后勤改革。推进人才公寓提升改造项目全面完工入住；员工服务中心揭牌成立；第6个新改造员工浴室投用；第一、第三行政区食堂实现早餐一品一价消费；首家“刷脸吃饭”的智慧食堂试点投用；智能洗衣服务中心正式投用。同时，公司统一员工福利发放，先后为员工发放绩效嘉奖、三节特别绩效奖、精神文明奖等多项福利；在册员工收入、住房公积金、企业年金、养老保险、失业保险缴费基数持续提高。

案例 及时有效保障职工的生产生活需求

2022年10月19日，公司党委书记、董事长刘建荣在与一线职工交谈中了解到，部分一线职工驻厂期间未带够被褥、衣服以及其它生活用品，迅速要求办公室、党委组织部牵头，组建一支能够打通厂区与市区的物资配送小分队，要求各直属党委（总支）迅速梳理一线职工需求，公司层面协调解决市区各小区通行问题，时刻保障职工的生产生活需求。



案例 新钢人才公寓提升改造项目全面“入住”

2022年6月29日新钢人才公寓提升改造项目全面完工，改造后内外装修焕然的人才公寓能够容纳562人居住；截至7月6日，包括2022年校招新进厂大学生在内，人才公寓已经入住约340人。公寓住宿环境获得大学生们的一致肯定与赞扬，纷纷表示人才公寓温暖舒适，有着家一样的感觉，切实发挥了筑巢引凤、聚才引智的重要作用。



案例 爱的配送照亮“三有家园”

2022年10月到12月，受行业形势和社会环境变化影响，新钢股份在生产经营面对挑战的情况下全力保障生产顺行，关爱员工健康。近万名新钢干部员工驻厂12天，坚守岗位保产保运保效益。公司党政早部署、早谋划，有序落实三有家园论坛留言通道、24小时员工服务热线、互联网医院等措施，第一时间开通员工紧急医疗服务通道、为员工提供免费送药上门服务，向员工陆续发放包含退烧药、感冒药、抗原试剂等各类紧缺物资1.9万余份“爱心包”。



为职工发放紧缺物资“爱心包”



全力保障驻厂坚守职工生活

ESG 管理

ESG 管理架构

新钢股份秉承“创新、奉献、超越”的企业精神，以“打造绿色精品基地，成为共创共享、基业长青的一流强企”为愿景，以“让新钢成为有温度、有人文、有关怀的大家园”为使命，致力于打造精品硅钢和高品质厚板全球双一流示范企业，为中国式现代化建设贡献新钢新力量。

新钢股份积极推进 ESG 报告编写工作，结合自身实际，联动各职能部门和下属子公司，形成了跨部门联动的报告编制工作机制。各部门分工明确，有效推进编制工作进行。党委宣传部负责 ESG 工作的组织策划、联络沟通等相关工作；其他部门配合，负责收集 ESG 相关素材并协助报告编写；各子公司协助挖掘并提供优秀案例素材，保障报告真实性、完整性。

ESG 管理提升

新钢股份不断夯实自身履责能力，培育负责任的企业文化。2022 年，公司开展“双基管理”专题培训、绩效管理、风险管理等专题培训，完善公司治理管理专题培训；邀请社科院等第三方机构专家对公司各部门、子公司分管 ESG 工作的负责人和 ESG 工作人员开展 ESG 理论和实务系统性培训。



开展 ESG 培训

利益相关方沟通

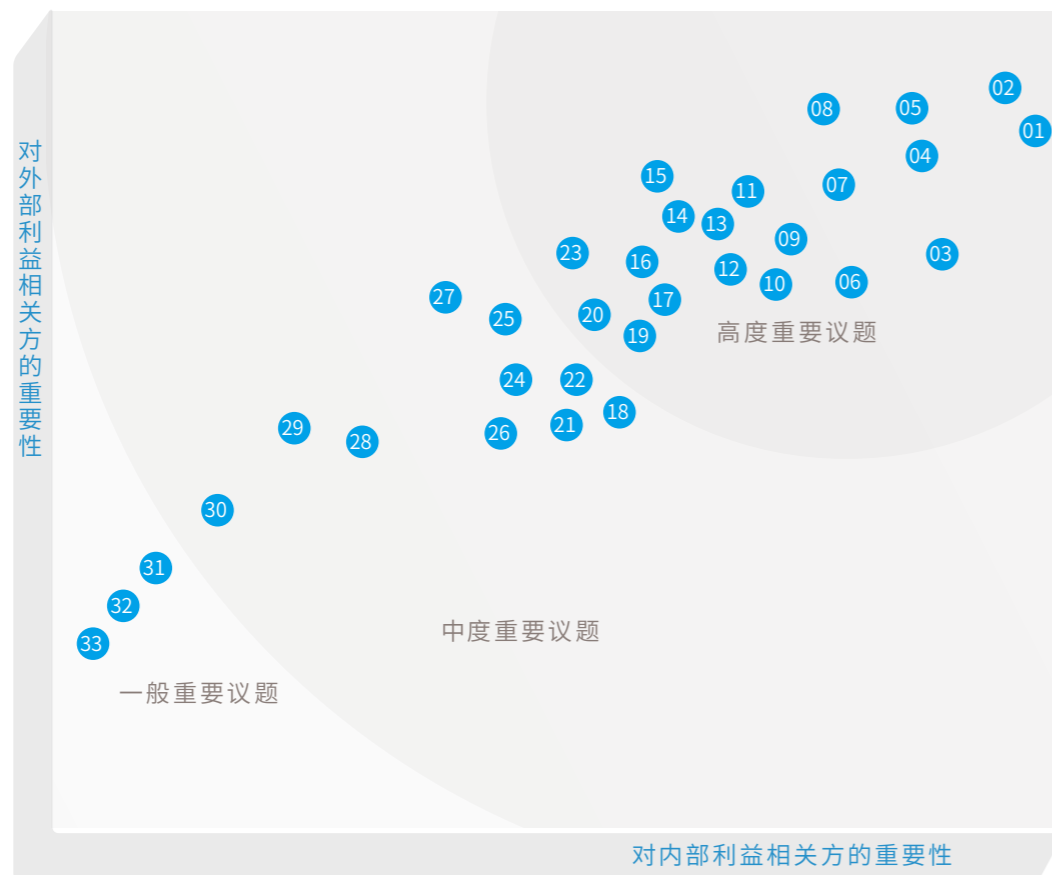
公司建立了高效的利益相关方沟通机制，主动识别各利益相关方对公司的期望并进行积极回应，通过官方网站、官方微信平台、主流媒体网站、业绩说明会、互动易问答、接待机构调研、接听投资者电话等方式及时披露企业 ESG 相关的工作信息或活动资讯，增进利益相关方对公司的了解和信任。

利益相关方	期望与诉求	沟通与回应
 政府	遵纪守法 依法纳税 支持地方发展	诚信合规经营 反腐倡廉建设 主动纳税 提供就业岗位 响应大政方针
 股东和投资者	保障股东权益 完善公司治理 强化风险管控 公司持续盈利	提升经营业绩 完善信息披露 加强合规管理 提升内控水平
 员工	保障员工权益 助力员工成长 平衡工作生活 健康与安全	提升薪酬福利水平 完善人才培养机制 构建职业发展通道 关注员工身心健康 落实安全生产
 客户	保障客户权益 提升客户满意度 产品与服务创新	坚持诚信经营 优化产品与服务质量 保护客户隐私 重视研发创新
 合作伙伴	落实责任采购 带动行业发展 协同伙伴共赢	坚持阳光采购 深化战略合作 打造负责任供应链 生态圈共建
 社区	积极融入社区 开展志愿活动 帮扶困难群众	服务乡村振兴 参加志愿活动 助力社区发展
 环境	保护生态环境 合理利用资源 应对气候变化	宣贯环保理念 强化能源管控 深化绿色办公

实质性议题分析

公司完善可持续发展实质性议题识别与管理
工作，建立规范的议题识别和评估流程。在
2022 年 ESG 报告编制工作启动前期，公司制
定实质性议题调查问卷，向政府官员、股东及
投资者、合作伙伴、用户、员工、供应商、非

政府组织、媒体从业人员和社会大众等广大利
益相关方推送，根据问卷调查结果筛选出“对
利益相关方的重要性”和“对公司发展的重要
性”两个维度的实质性 ESG 议题，作为 2022
年 ESG 报告信息披露的重点。



- 01 保障员工权益
- 02 落实安全生产
- 03 关爱员工生活
- 04 反腐倡廉建设
- 05 提升产品质量与服务
- 06 促进员工成长
- 07 坚持科技创新
- 08 控制污染物排放
- 09 强化风险防控
- 10 降低能源资源消耗
- 11 经济绩效与财务表现
- 12 打造绿色钢厂
- 13 完善环境管理体系
- 14 深化企业改革
- 15 完善公司治理
- 16 推进智慧制造
- 17 环保技术研发与应用
- 18 产业链协同发展
- 19 行业发展与共赢
- 20 促进共同富裕
- 21 加强产学研合作
- 22 打造责任供应链
- 23 助力“双碳”目标
- 24 废钢循环利用
- 25 合规信息披露
- 26 加强 ESG 管理
- 27 应对气候变化
- 28 保护生物多样性
- 29 保障股东和投资者利益
- 30 强化海外履责
- 31 服务乡村振兴
- 32 倾心社区发展
- 33 公益慈善与志愿服务

01 稳中精进 固本强基铸卓越

- 完善公司治理 /24
- 深化国企改革 /26
- 完善公司治理 /28

提高企业管理水平是企业向高质量发展转型的应有之义。新钢股份恪守正道经营，持续完善公司治理结构，进一步夯实企业合规经营基础，持续深化国企改革，推进“双基”管理，聚焦主责主业发展，不断夯实企业高质量发展根基。



01 完善公司治理

新钢股份致力于建立完善的公司治理体系和规范的公司治理程序，搭建专业多元的公司管治架构，及时准确披露公司信息，推进合规体系建设，加强法治建设，充分保障股东和各相关方利益，实现公司长期、稳定和健康发展。

规范治理体系

公司董事会由 9 名董事组成，其中独立董事 3 名（包括两名女性董事），董事会成员在具备会计、审计、财务管理、中国商事法律、绿色发展等多方面具备广泛知识和经验；董事会下设战略委员会、审计委员会、提名委员会、薪酬与考核委员会和关联交易委员会共五个专门委员会，除战略委员会外，专门委员会的主任委员全部由独立董事担任。2022 年，公司共召开 1 次股东大会、5 次董事会和 5 次监事会。

坚持守法合规

公司以建设法治国企为抓手，严格遵守国家法律法规，坚持依法治企，已在着手建设涉及财务、审计、人力资源、安全生产、质量环保、运营管理等涉及各个部门多方管理的综合性合规内控运营管理体系。2022 年，公司开展 6 次守法合规培训。

强化审计监督

公司制定《经济责任审计工作指导书》等规范化、标准化工作流程，提高审计工作效率；开展领导干部经济责任审计、资产负债损益审计、管理专项审计，强化企业内部管理，提高经济效益；明确审计整改主体责任，抓好整改督促落实责任，将完成情况与个人 KPI 指标挂钩；开展联审联查，协同构建党领导下的权威高效全面覆盖监督体系；开展“以审代训”与“审计课堂”活动，不断提升员工业务水平。截至 2022 年底，公司开展审计工作共发现问题 134 项，整改落实 130 项，整改中 4 项。

合规信息披露

公司严格按照证监会、交易所及公司制度的规定，制定完善《信息披露事务管理制度》《内幕信息知情人登记管理制度》等信息披露管理制度，自觉遵守法律、法规、监管部门规章、规则、指引及公司章程的规定，通过上海证券交易所、《上海证券报》《中国证券报》等媒体平台披露各项信息；积极配合监管部门监管，合法合规开展经营活动，依法履行信息披露义务，切实维护投资者根本利益。

2022 年，公司在指定媒体披露定期报告 4 份，涉及利润分配、关联交易、持股变动等重大事项的临时公告 80 则，让投资者及时全面地了解公司经营成果、财务状况、重大事项及风险因素等重要信息。公司对外披露内容真实、准确、完整，不存在任何虚假记载、误导性陈述或者重大遗漏。经上海证交所考评，公司 2021 至 2022 年相关期间的信息披露工作评价结果为 B。

加强与投资者的沟通



制度保障

制定并完善《投资者关系管理制度》《信息披露管理办法》，定期组织相关部门学习新颁布或修订的法律法规、政策规章，提高公司工作人员维护投资者利益的服务意识和能力。



现场说明

结合公司经营实际，利用公司季度、年度业绩说明会的契机，适时开展投资者保护活动；积极参与江西省上市公司协会举办“伴行投资者，共筑高质量发展”江西上市公司 2022 年投资者集体接待日活动。



网络公布

运用网络途径，与投资者保持良好沟通，以实际行动维护投资者的合法权益。

反不正当竞争

公司在生产经营活动中，遵守市场竞争秩序，不存在违反《中华人民共和国反不正当竞争法》规定，未发生损害其他经营者或者消费者的合法权益的行为。2022 年，公司未涉及不正当竞争诉讼。

02 深化国企改革

新钢股份深入实施国企改革三年行动，狠抓双基管理，着力推动改革走深走实，不断激发改革活力，为高质量发展增添强劲动力。

推进机构改革

公司改革创新三年行动收官验收，72 项具体改革目标全面完成，评级在全省国资系统名列前茅。



精简组织架构

从顶层设计、统筹协调、整体推进、督促落实，牵头组织召开 19 次全面深化改革领导小组办公室专题推进会；按照“管理极简”原则，先后对机关部门、生产厂部、子企业实行七轮机构改革，由“大部制、大厂制”转变为“大中心、大事业部”制组织架构。



完善管理流程

按照“一业一企、一企一业”要求，持续优化管理流程，减少业务层级，明确权责界面，强化业务高效聚合，进一步推进铁前、钢轧、营销、后勤、矿山、检修、能源等相关业务优化整合。



优化资源配置

深化子企业“瘦身健体”“处僵治困”，对过于依附于主业生存，长期不盈利、不分红的子公司坚决予以清退。2022 年，“瘦身健体”工作取得较好成效。



招标系统改革

发挥招标系统改革效能，持续强化招标工作，全年完成招标 6,254 次，涉及中标金额 203 亿元。



人力资源改革

完成岗位职级平移套标工作，145 名科职以上干部轮岗交流，累计优岗减员 1,336 人，主业人均产钢量由上年的 1,036 吨提升到 1,090 吨。

加强双基管理

公司制定《2022 年新钢公司基层基础管理行动方案》，出台《双基管理整治项目实施建设标准》《双基管理现场管理标准及评价细则》等标准化现场作业文件，以标准化作业体系能力建设为核心，夯实双基管理，发动全员持续改善，持续、快速提升标准化作业水平；以开展基层基础管理年活动为载体，以深化公司内部改革为主线，以“三极新钢、数智新钢”建设为驱动，以“观念的力量、变革的激情、执行的效率”为工作要求，瞄准行业一流水平，全方位对标找差，每月召开一次双基管理现场推进会，将每周五定为“全员改善日”，开展“啄木鸟行动”和“向跑冒滴漏”宣传活动，对所有单位双基管理执行情况进行量化评价排名，推进基层基础管理持续改善，全面增强企业竞争能力。

2022 年，公司双基管理实现对各厂部全覆盖，累计涉及 143 条作业线，其中 21 条作业线已打造成标杆。

“双基管理”的 7 个目标

- 工亡事故为零
- 月均千人负伤率 < 0.10
- 吨钢二氧化硫排放量 < 0.5kg
- 各工序辅料及变动成本完成率 ≥ 95%
- 质量指标目标完成率 ≥ 85%
- 标准化执行率 ≥ 90%
- 15 个五星级作业现场

“双基管理”的 9 项重点工作

- 以“6S”管理为抓手，提升现场管理水平
- 以标准化作业为抓手，提升标准化管理和标准化操作水平
- 开展专题培训与交流、宣传
- 全面推进“全员改善日”活动
- 强化过程监督检查
- 立标杆、树榜样，打造“标杆示范区”
- 建立“双基管理”综合评价机制
- 每月召开现场推进会
- “双基管理”的规范化、制度化

案例

开展双基管理现场过程专题培训

2022 年 3 月 14 日下午，公司举办“双基管理现场过程督查”专题培训班，详细讲解了“双基管理”过程督查的实施依据、督查方法、督查结果的使用，并对《管理标准及评价细则》《六项载体标准化推进指南》《管理者标准化作业巡查路线图》等规定进行解读。本次培训共有来自办公室、战略运营部、运营改善部、纪委、审计部、工会、安全环保部、制造管理部、武装保卫部、技术中心等相关督查人员及 2021、2022 年中青班学员 100 余人参与。



03 夯实主业根基

新钢股份围绕国家提出的“制造强国”战略，聚焦精品硅钢和高品质厚板的主责主业，不断优化产品质量体系，提高产业链水平，致力于为客户提供高品质的产品、高水平的服务。

精品战略目标

公司按照“三极新钢、数智新钢”发展方略，确定“十四五”精品战略规划目标，明确各主要产线精品发展方向和具体目标；围绕企业发展战略布局，以“管理极简、规模极致、消耗极限”为总的工作思路，秉持“质量第一、效益优先”的工作原则，强化企业盈利能力建设，夯实企业发展基础，大力实践“低端产品品质化、高端产品低成本化”的理念，努力实现“质量稳、成本低、效率高、价值高”的精品战略目标。

公司投资约 100 亿元启动产业转型升级改造工程，提高产业链水平，加快推进钢铁制造从中低端向中高端迈进，主要涉及项目有综合料场智能环保易地改造、4.3m 焦炉环保节能升级易地改造、新能源汽车用高牌号电工钢、棒材生产线升级改造、煤气综合利用高效发电、尘泥综合治理、4#5# 烧结机环保升级易地改造等八个重点项目。

加强质量管理

公司坚持以客户为中心，树立铁钢轧全流程系统性“大质量”概念，将质量管理理念贯穿到生产全过程，构建现代化质量管控体系，力促产品满足客户需求。



目标指标管理

2022 年，公司质量异议吨钢损失 0.237 元 / 吨，完成 0.35 元 / 吨的攻关目标。



产品质量管理

公司大力推进“质量一贯制”和“产销研实体化”管理，充分发挥各工序技术资源优势，着力聚焦生产优化、质量提升以及新品研发，切实提高硅钢品种生产过程控制水平，持续增强新钢硅钢市场竞争力。



过程监督管理

公司重视生产过程质量管理，严格做好过程督查，对钢轧单位、营销中心（板加公司）库存余坯余材的账物一致性、日常登记处置工作进行检查，组织开展进厂原燃料、铁、钢、轧产品实物质量抽查。2022 年，余坯余材现场检查共 81 次，产品质量抽查共 889 批次。



体系认证管理

公司持续完善体系认证管理，完成综合管理体系、IATF16949、GJB9001C 质量管理体系内部审核及管理评审工作；顺利通过公司 IATF16949 质量体系年度监督现场审核工作。

打造匠心服务

公司始终心系客户，畅通客户沟通渠道，拓宽线上服务方式，重视保护客户隐私，为客户提供高品质的服务。2022 年，公司未发生生产经营活动危害客户健康与安全的事件。

完善服务体系

公司制定《客户服务指南》《新钢产品手册》《用户服务管理办法》《用户异议质量管理办法》《营销中心用户投诉管理实施细则》等管理办法，保证服务规范化和标准化，确保服务的时效性。

客户投诉处理

公司健全售后服务体系，针对客户反馈问题及时督促整改。客户可通过营销中心智能营销系统 24 小时进行异议申报，受理和处理结果客户均可视，处理后由相应责任单位进行整改，形成闭环管理。

客户

异议申报（智能营销系统）→填写信息（产线、钢种、合同单位、合同号、异议情况、联系人及联系方式等）→上传异议图片

营销中心

收到客户反馈的异议→及时联系客户→异议受理（对真实发生并造成客户损失的按赔付标准与客户进行协商，必要的进行退换货处理）→双方协商同意→逐级审批→赔付

负责任营销

公司坚持诚信经营，恪守商业道德，为客户提供真实、完整的产品信息，确保营销宣传的真实性和透明性。

合规宣传

公司产品手册对具备生产能力的产品进行详细介绍，供货业绩材料均配有图片，合同供货业绩真实可查。

订单透明

客户通过智能营销平台进行订单申报，若订单长度、厚度、宽度、交货状态、性能要求、运输方式等超出公司生产极限、运输极限系统会自动预警，并进行订单特殊合同评审，评审内容均在系统可查，评审未最终确认通过的，则予以取消订单。

保护客户隐私

公司对各用户以及业务人员进行系统权限管理。各业务之间按产线进行权限管理，同一产线不同业务员之间按岗位性质进行授权管理，业务管理人员根据管理岗位性质进行权限管控。

用户权限

用户使用系统的用户名和初始密码，可登录后自行修改。

每个用户只允许查看自身业务内生产、发货、资金相关信息，无权查看任何其他相关信息。

02

数智赋能

创新驱动争一流

- 完善创新管理体系 /32
- 专注创新精品研发 /33
- 加快数字化转型 /35
- 推进创新成果转化 /38

|||||

党的二十大报告提出：“坚持面向世界科技前沿、面向经济主战场、面向国家重大需求、面向人民生命健康，加快实现高水平科技自立自强”。新钢股份坚持创新驱动发展，建立健全制度管理体系、积极构建创新协同平台、加大创新技术研发，加强创新文化建设，立足核心扎稳根基，开辟新领域谋求新发展。



01 完善创新管理体系

公司以“管理极简、规模极致、消耗极限”为指导思想，以“加快数字化转型、打造智慧化工厂”目标，承接“数智新钢”企业方略，不断加强企业技术创新体系的建设，积极引入宝武智慧指数评价体系，加快数字化转型。



加强顶层设计

制定《新钢公司数字化转型规划》《新钢公司数字化转型五年规划三年行动计划》，形成《2023 年数字化转型工作方案》《智慧制造指数攻关方案》《智能制造及两化融合“双基”管理评价方案》和《2023 年公司机器人替人推进工作方案》等方案，明确 2023 年工作的重点方向与任务。



组建主管部门

成立以董事长、总经理为双组长的数字化转型升级工作领导小组，高位推进“数智新钢”建设；整合职能部门，组建成立数智化部（数字中心），全面贯彻落实“数字化转型”战略目标。



建设科研平台

完善研发机构和创新平台建设，建成新钢研究院项目；发挥国家级企业技术中心、院士工作站、博士后工作站、船用钢研究中心等创新平台在技术创新上的发动机作用，在南昌设立研发总部，加强与高等院校及科研院所密切合作，打造江西省优特钢带、电工钢和金属制品产业集群，提升自主研发水平。



重视人才培养

与各大高校开展合作，加速推进公司产品科研工作，构筑适应国际化发展的人才梯队；对于为公司做出突出贡献的高层次人才，根据公司技术攻关成果、科技进步成果、优秀科技工作者等评比奖励办法给予奖励；适时探索实行技术分红或中长期股权激励。



加大研发投入

建立和完善研发投入增长机制，持续加大企业研发投入，将研发经费占钢铁主营收入的比重提高到 3%，企业先后四次获得国家科技进步二等奖。

02 专注创新精品研发

新钢股份围绕“创新驱动”战略和精品战略，不断加强技术创新，大力实践“低端产品品质化、高端产品低成本化”的理念，实施创新驱动发展，不断研发新品，优化品种结构，以产品结构的高端化，形成企业转型升级的新动能和新优势。

公司以创新发展为引领，稳步推进视频技术、5G 技术、大数据、人工智能在产品研发设计、生产制造、经营管理等全流程集成应用；加快稀土钢、优特钢、新能源电工钢等一批重大研发项目的实施，实现产业化；重点攻关品种结构优增劣降，围绕新能源汽车、变频压缩机等高牌号市场开发，提高高端市场份额；根据高牌号用户个性化需求，成功开发 9 个牌号产品；再次开发中厚板产品满足心部 -40°C 冲击要求正火钢板高质量要求；开发卷板产品热成形用钢、锯条用钢、弹簧钢、搪瓷钢和滤清器用钢等高附加值产品。截至 2022 年底，公司已形成包括电工钢系列、中厚板系列、卷板系列在内的系列钢材精品。

截至 2022 年底，公司共完成上市新品研发 65 项，新品产量达 9.5 万吨，创效 6,328 万元；获得 5 个船板牌号认证认可证书，共 40 个容器板牌号通过中国特种设备检测研究院的技术评价，具备上市资格。

案例 中厚板产品——心部 -40°C 冲击要求正火钢板

心部 -40°C 冲击要求正火钢板是 2022 年新钢中厚板产线 26 项新品之一。研发人员攻坚克难，生产的心部 -40°C 冲击要求正火钢板满足高强度容器板的需求，性能合格率达 100%，受到客户好评，标志着新钢在钢板性能控制方面迈上了新高度，达到国内领先水平。



案例 卷板产品——三项发力，锚定高端

2022 年，卷板产线是新钢研发新品数量最多的一条产线，全年共开发新产品 30 项。其中，作为汽车用超高强度钢的热成形钢 CR1000/1500HS，凭借其优秀的性能获得客户试模环节的认可，成功促成新钢与汽车零部件制造行业标杆的合作。它不仅是新钢产品序列又一受到客户认可的新锐产品，更成为新钢继续在热成形钢蓝海市场中攻城略地的“敲门砖”。



案例 0.15 毫米，国内最薄！新钢硅钢再添超薄创效“虎将”

2022 年 12 月 16 日，厚度 0.15 毫米、主攻高端市场的又一超薄高牌号无取向硅钢 15XW1150 在新钢轧制成功。这款产品进入市场之后，将主要运用于无人机和高速马达领域。作为新钢精品系列中的一颗“闪耀新星”，高牌号无取向电工钢已成为公司开拓精品市场的一只有力“拳头”，很多国内外知名电机、水泵、家电企业都采用了新钢电工钢。



03 加快数字化转型

公司聚焦发展短板弱项，紧盯行业发展前沿，加快数字化转型，打造智慧化工厂，着力推动“数智新钢”建设，致力于成为钢铁行业数字化转型标杆企业。

管控流程智能化

聚焦管理重点、难点、痛点问题，以流程优化为驱动，提出“一切业务数字化、一切数字化业务化”智能管控流程目标，业务上线率由不到 30% 提升至 87%。

生产现场数字化

通过信息化、数字化项目的实施，建设质量一贯制管控、一级计划管理、一级成本核算的统一平台，装备并运行主要工序集控系统、平安新钢视频系统、运行稳定系统等数字管控系统，实现生产现场的无人化、少人化，优化生产运行质量和产品质量，提高生产效率，为公司管理水平实现跨越式提升奠定数字化基础。

专业领域数字化

加快在采购、营销、招标、财务、贸易等多个专业领域的“数字化转型”。

项目“智慧化”

全面推进“产销质财一体化系统”“设备管理信息化系统”“效益预测信息化系统”等多个“智慧”项目，启动厚板线集控改造、热轧线智能工厂、新钢新材四期 MES 系统、总降智能化改造一期、工程项目管理系统、铁前 MES 二期等智能制造项目；协同办公系统、智能环保综合料场、智能检测化验系统、无人行车、自动喷印技术、自动吹氩取代手动阀门开关技术等“智能”项目成功运用于公司生产及管理。



2022 年，公司组织召开 7 期数字化转型推进会，形成 50 条会议议定事项；推进智能制造项目 54 个，开工率 100%；上线投用新钢企业云平台、产销质财一体化系统、厚板产线质量管控系统、实验室管理系统、平安新钢视频支持系统、远程运维中心等项目 24 个，其中，已验收项目 12 个。

案例 新钢炼铁智慧集控中心正式投运

2022 年 3 月 10 日，新钢炼铁智慧集控中心正式投运使用，助力两座 2,500m³ 高炉生产。炼铁智慧集控中心实现“主机虚拟化”，将先进的超融合虚拟化技术首次运用到炼铁工序，并拥有近 120 台摄像监控，实现了两座高炉操作界面的融合，操作人员相较过去减少三分之二。



案例 新钢研究院中试实验平台投用

2022 年 5 月 18 日，作为公司的科技创新基地，新钢研究院中试实验平台正式揭牌投用。平台建成后，将具备生产过程模拟、新产品开发、新工艺/新技术开发、生产工艺优化和试样制备、组织性能检测、用户技术开发、环境监测及能源介质分析、铁前理化检测、焦化产品检测以及综合检测等七大功能。作为新钢集团的技术研发基地，新钢研究院中试平台将面向前端技术研究和高端产品研发，在学术、科研和科技成果转化领域有所作为。



案例 新钢 LIMIS 平台全面上线

2022 年 8 月，公司上线运行新钢 LIMIS(实验室管理系统)平台，使公司原先需要大量人工填表的检化验工作彻底实现数字化、无纸化。系统投运后，过去需要 7 人分工协作用时一周才能完成的各类样品检测，提升为只需要 1 人用时 2 天全部完成任务，极大提升了工作效率。



案例 新钢铁运自动排列进路系统投用

2022 年 12 月，新钢集团物流中心自主研发的自动排列进路系统顺利投用，这是国内钢铁行业第一次采用这种先进高效的自动排列进路系统。

自动排列进路系统上线以来，原先完全由人工处理的铁路信号的 80% 工作量现在已交由电脑完成，操作准确率大幅提升、信号操作员人员减少一半。同时，公司铁路的月度运输量也由 210 万吨提升为 270 万吨，每年可增加经济效益约 1,000 万元。



公司联合“欧冶云商”开展直播带货，形成线上线下交互式营销新体验

04 推进创新成果转化



标准及专利

牵头起草产品类国标及团标，参与起草 GB/T 20887 系列汽车用高强度热连轧钢板及钢带、GBT 20564 系列汽车用高强度冷连轧钢板及钢带、耐火耐候结构钢等 5 项国家标准；编制境外牌号压力容器钢板企业标准，ASME 规范、欧洲标准 EN、日本工业标准 JIS。截至 2022 年底，公司共申请专利 133 件，其中发明 62 件；专利授权 101 件，其中发明 16 件，完成 12 件计算机软件著作权登记。发明专利的申请数量较 2021 年同期增长 100%，授权数量较 2021 年同期增加了 11 件，实现历史性突破。



产品应用

是 2022 年第一个在国内钢铁企业中实现稀土钢产业化的企业；0.2 毫米电工钢跻身第一梯队，成为国内少数几家实现无取向电工钢产品全覆盖，并具备薄规格高牌号无取向电工钢产品生产能力的企业之一；新能源汽车高牌号电工钢产品成功应用于大疆无人机和比亚迪、小鹏、理想、北汽等新能源汽车；汽车热成形用钢广泛应用于新能源汽车；弹簧用钢成为继宝钢、梅钢后，国内第三家钢企开发的产品，应用于汽车和铁道车辆弹簧。

重大技术创新成果

- 2022 年 8 月 获得“2022 年江西省智能制造标杆企业”
- 2022 年 8 月 省重大科技专项《高品质稀土钢制造关键技术研发及产业化》顺利通过国家验收
- 2022 年 9 月 获得“2022 年江西省省级两化融合示范三星级企业”
- 2022 年 10 月 《基于工业大数据驱动的钢铁产品质量全流程智能管控技术研究与应用》入选“2022 年度江西省科技厅重点研发计划项目”，并获得 100 万元资金支持
- 2022 年 12 月 “卷板厂热轧线智能制造示范工厂”入选“2022 年度全国智能制造示范工厂”
- 2022 年 12 月 获得 2022 年度“国家高新技术企业”认定，争取减税降费相关资金 3.4 亿元
- 2023 年 1 月 获得“2022 年江西省工业领域数据安全防护典型案例”

案例

新钢制造精品——钢绞线产品获得国内外认可

钢绞线产品作为新钢制造的精品之一，凭借其出色的产品实物质量，赢得业内认同和话语权。产品先后应用于文莱、美国德克萨斯州、加拿大 CANAPORT 三号液化天然气储罐等海外工程，和国内的中石化、中石油、中海油的 LNG 储罐工程，获得客户良好口碑。2022 年特殊钢绞线累计完成销量 2.28 万吨，同比增加 89%；2021—2022 年累计 3 万多吨，LNG（液化天然气储罐）此类工程占约 70%-80% 的份额。



案例

新钢自主设计制作“车载”保温罩试投用

2022 年 4 月 1 日，新钢首台方坯输送保温罩成功完成交付工作。这台由机制公司自主设计制作的“车载”保温罩，采用框架式结构，在罩体内部覆盖具有保温作用的耐热纤维毡，在底座隔热层上加铺一层耐火砖，以确保坯料运输过程中热量不散失，为公司节能降耗贡献力量。



案例

“新钢制造”用于世界最大液化天然气储罐

2022 年 5 月 17 日，山东青岛董家口港区的 LNG（液化天然气）储罐三期工程完成气顶升作业，实现了该项目进度的重大目标，标志着新钢制造的预应力钢绞线产品成功应用于目前世界最大容积、国内首台 27 万方全容式 LNG 储罐。



03

绿色发展 和谐共生护生态

- 强化环境管理 /42
- 推进节能减排 /43
- 应对气候变化 /46
- 打造绿色钢企 /48

保护生态环境就是保护生产力，改善生态环境就是发展生产力。新钢股份坚决贯彻习近平生态文明思想，牢固树立绿色发展理念，积极响应江西省委省政府“高标准打造美丽中国‘江西样板’，在生态文明建设上走前列”的战略决策，不断强化环境管理，推进节能减排，改善园区环境，严守环保合规及生态发展红线，建设绿色美好家园。



01 强化环境管理

公司积极践行“三极新钢，数智新钢，三有新钢，绿色新钢”的工作理念，持续加强环境管理，推进环保绩效提升，促进企业绿色发展。

完善环境管理体系

依据 GB/T24001—2016《环境管理体系要求及使用指南》建立环境管理体系，制定公司环境保护方面的程序文件、管理文件（含各部室、事业部管理文件）、应急预案、岗位作业指导书；编制《2022 年环保工作要点》和《新钢公司企业自行监测方案》，推进环保管理工作精细化。2022 年，公司通过相关环保机构认证并取得证书。

新建项目环评评估

严格执行环保“三同时”管理制度；严格遵守《中华人民共和国大气污染防治法》《江西省大气污染防治条例》《防治城市扬尘污染技术规范》HJ/T393-2007 的有关规定，不断强化施工场地扬尘等废气管理。

提升环保管理能力

对管理组织进行系统整合，成立以总经理为主任委员的环保能源管理委员会，日常环境管理事务由安全环保部开展管理，并在各生产单位设立了安全环保室，推进各项环保管理环节落实；对标找差，派驻工作人员到其他企业学习环保管理相关专业知知识，助推公司绿色高质量发展。

推进环保数字化进程

将环保视频监控 25 套接入“平安新钢”系统，并在厂房试点运行了黄烟检测 AI 摄像头，利用“平安新钢”系统平台实时对公司的无组织排放情况进行抓取。

加大环保项目投入

加大环保项目投入，启动实施环保项目 24 个，其中超低排放改造项目 5 个。2022 年，公司全年完成环保项目投资 8.1 亿元。

开展环保监测工作

建立危险源管理监测制度，要求各单位严格开展自行监测工作，持续督促第三方运维单位的监督环保在线监测工作。

环保问题检查与整改

定期对生产设备进行检查，定期更新技术，消除事故隐患；对重点环保单位开展环保专项检查及“回头看”工作；召开迎检专题会，分类整理问题清单；开通“平安新钢”安全环保问题曝光台，以案促改，不断提升公司及各单位环保工作管理水平。

加强环保应急管理

编制建立《突发环境污染事故应急预案》，定期进行培训和演练；落实突发事件等紧急信息报送及应急处置工作，确保突发环境事件时，能够快速、有效应对，最大限度降低对公众和环境的影响。



02 推进节能减排

新钢股份按照生态环境部等五部委《关于推进实施钢铁行业超低排放的意见》，持续推进能源管理、水资源管理体系建设，积极主动推进公司超低排放改造，努力降低能耗，确保企业绿色高质量可持续发展。

能源管理

公司积极改善能源基础管理、落实项目节能审查，推进超低排放改造，定期开展能源诊断，不断提升能源管理能力。

改善能源基础管理



组织召开能源管理推进会，编制月度能源管理简报，定期通报各项能源指标和公司能源管理情况，推进报表报送线上化改造；制定完善公司能源管理专项考核细则，落实责任考核；制定常态化违章用能督查方案，实行闭环管理。

开展能源诊断



组织召开公司能源诊断启动会，对公司能源使用情况进行全面系统分析；聘请外部专家开展能源管理诊断聘请外部专家开展能源管理诊断，对公司能源使用情况进行全面系统梳理，指导推进公司能源管理改进工作。

落实项目审查与改造



开展 6m 焦炉烟气脱硫脱硝等 11 个项目补充节能审查和 6# 烧结机烟气超低排放改造等 8 个新项目节能审查，均取得批复；完成高炉低碳富氧项目、机电修造园项目、6# 烧结机烟气超低排放改造项目合计约 5 万吨标煤的能耗替代工作。

水资源管理

公司努力减少运营过程中的新水消耗，通过优化用水结构、强化日常节水管理、推广使用水循环技术，提升水资源利用效率。

公司严格执行国家相关取水政策及法律法规，制定公司内部《取水制度》，加强节水管理，控制吨钢耗新水在 4.8m³/t 以下；持续加快推进中水回用系统超滤膜更换，通过调整过滤器反洗周期等措施减少新水消耗，将年度总取水量控制在许可水量范围内；实施公司水平衡测试项目，开展节约用水、提高用水效率。

2022 年，公司积极迎接长江水利委员会取水许可行政监察和水利部节水工作检查，水资源管理工作得到了行政管理部部门的认可。

案例 七滴水湿地公园投入使用，实现对雨水径流回收利用及达标再排放

2022 年 3 月，公司七滴水湿地公园（场地雨水回收综合利用项目）投入使用，该项目主要采用人工湿地系统处理的方式，对雨水径流回收利用及达标再排放；建成投用后，不仅能减少暴雨期雨水污染物排放量，还将海绵城市新理念和新技术与新钢工业园区建设完美结合，成为景观公园多功能复合环保载体。该项目处理雨水能力 20,000m³/天。



降低污染排放

公司严格遵守相关环保法律法规，通过加强源头管控、过程监测，全面加强废水、废气和固体废物排放管理。

废水排放

在施工现场地四周设排水沟，将施工中冲洗等废水收集经隔油、沉淀后回用，不外排；修建临时简易生化池，对生活污水进行收集处理后排入厂区污水管网；投资开展废水深度处理及回用、废水处理站升级改造、中水深度处理及回用项目；系统执行排水网格化管理制度，不定期对排水进行抽查和监测，保证外排水质稳定且达标。

废气排放

进行排放浓度控制和总量控制，制定《自行监测方案》并按时开展监测；加强日常运行管理，对重点环保单位开展环保设施专项检查及“回头看”工作；推进相关废气及设备超低排放改造，废气中污染物经相关工序处理达标后由高烟囱排入大气。

固体废弃物排放

施工固体废物全部综合利用，废土用于厂内四周绿化，废渣用于钢渣微粉生产，除尘灰、污泥返生产线返回生产利用，少量建筑弃渣送园区指定渣场填埋处置；生活垃圾集中收集后由环卫部门统一处理，减少环境危害。

危险废弃物管理

严格执行《危险废物经营许可证管理办法》，建立长效机制，持续完善管理制度，加强监管；做好危险废物申报、管理计划制订和管理台账记录工作；组织相关项目地块土壤污染状况调查工作，对公司危险废物储存、转移、处置情况开展专项检查，督促问题整改，做好危险废物的收集、转移工作，做到管理清晰、溯源完整。

噪音管理

选用符合国家有关标准、低噪声的施工机具，从根本上降低噪声；加强施工机械维护和保养；合理安排施工作业时间、施工顺序和工期、施工机械安放位置及施工材料运输时间；采用临时声屏障措施；加强施工人员的降噪环境宣传和教育；制定噪音治理专项工作方案、请第三方对公司噪声源进行评估，制定后续的整改措施。

截至 2022 年底，主要污染物排放总量均低于政府许可排污量，排放浓度符合国家相关排放标准。

名称	排放量 (吨)	许可量 (吨)
颗粒物	5,678.44	20,475.185667
NOx	10,830.9	11,999.985197
SO ₂	4,956.05	11,870.482683
COD	195.37	765

案例

新钢焦油加工升级改造减少废水产生量，推进尾气的环保排放

2022 年 8 月 10 日，公司 4.3 米焦炉环保节能升级易地改造工程项目，即新钢焦油加工升级改造工程顺利投产，公司炼焦工序环保水平跨上一个全新台阶。在主工艺方面，该项目将原来的常压蒸馏改为负压蒸馏，大大减少了蒸汽消耗与废水产生量；同时通过使用低噪声泵、加装消音器等措施，将环境噪声强度有效降低，并新增尾气洗净、尾气焚烧系统，实现生产尾气的环保排放。



案例

新钢 5# 焦炉超低排放改造圆满完成

2022 年 11 月 30 日，公司 5# 焦炉超低排放改造圆满完成、顺利出焦，新钢又添一座高智能化、节能环保的绿色焦炉。5# 焦炉改造完成后，SO₂、NOx 和颗粒物等污染物排放大幅减少，全面达到超低排放要求。



“智能综合料场”实现数字化操控，推进新钢无组织排放量每年减少 80% 以上

03 应对气候变化

新钢股份深入贯彻党中央国务院碳达峰碳中和工作部署，积极响应集团公司号召，以“双碳”战略为引领，编制公司碳达峰暨低碳发展专项规划，积极推进低碳改造项目落地。



编制行动方案

围绕国家提出的“碳达峰、碳中和”战略，制定《新余钢铁集团碳达峰及低碳发展行动计划》；组织召开新钢公司碳达峰暨低碳发展专项规划汇报会，完成《新钢公司碳达峰暨低碳发展专项规划》，制定碳达峰试点项目建设计划表。



推进低碳改造

加速推进煤气综合利用高效发电、棒材生产线升级改造、电弧炉节能环保升级异地改造项目（炼钢部分），打造一个低碳环保、技术领先、行业一流的数智化示范工厂。



落实双碳培训

开展“双碳”目标战略落地培训；参与中钢协举办的《钢铁行业双碳实施路径与综合解决方案》和钢铁行业大气污染治理与超低排放技术线上培训。



2022 年，公司荣获中国钢铁工业协会授予钢铁行业“双碳最佳实践能效标杆示范厂培育企业”称号，成为钢铁行业中第一批获此殊荣的钢企。

案例 开展“双碳”目标战略落地培训

2022 年 4 月 21 日，公司开展钢企落实“双碳”目标战略落地培训，重点讲解低碳冶金技术和钢铁企业碳排放统计与管理实操等内容。本次培训有各厂部分管领导和专业技术人员共 41 人参训。



打造低碳环保绿色工厂

04 打造绿色钢企

公司深入学习贯彻习近平生态文明思想，加大环保力度，持续深入推进绿色办公、厂区环境提升，加强环保宣教，统筹兼顾环境保护与环境美化，打造绿色、低碳、环保的花园式钢企。

推进绿色办公



办公规范化管理

根据《2022年新钢公司基层基础管理行动方案》要求，下发《办公规范化管理》推进指南，对办公场所房间、柜子、办公桌椅、电器设施、绿化、员工行为等方面制定标准，规范管理，提升员工职业素养，促进良好行为习惯养成。



“一切业务数字化”

将线下打印、用印申请业务等取消，推行线上办理；推行视频会议，在召开公司行政工作例会、双基推进会、安全环保例会等会议时采用远程视频会议方式。

美化厂区环境



强化厂区日常环保监管

推进垃圾分类管理工作，实现垃圾减量化、资源化、无害化处理；逐步废除生活垃圾池、打造工业垃圾标杆垃圾池；对部分废弃物试行网格化管理，做到数据共享、有序处置；制定《公司厂区治理责任区域划分》，明确各单位的管辖范围，开展厂区环境治理专项检查；成立现场整治督查组，重点检查厂区乱倒乱卸、乱堆乱放现象。



加强厂区绿化美化建设

学习标杆单位先进管理经验，合理规划厂区绿地，完善绿地浇灌等设施，制定绿地养护检查考核机制；开展厂区绿化工程、道路提升改造、绿地养护等工作。2022年，公司厂区新增绿地面积50万平方米，升级改造绿地20万平方米，绿地总面积达170万平方米，厂区绿地率达20%。



厂区环境初步达到工业旅游景区标准



加强环保宣教

公司坚持将绿色发展理念融入日常运营，持续打造“绿色新钢”，积极开展环保培训和环保教育宣贯活动，加快环保人才队伍培训，不断助推公司绿色高质量发展。



环保培训

积极开展污染防治、环保设施运行、节能减排等专题培训活动；加快环保人才队伍培养，助推公司绿色高质量发展。



环保宣教

扎实开展爱国卫生活动，围绕“绿色环保、文明健康”的主题，精心组织开展各项工作；坚持预防为主，全面排查重点场所和部位，结合“除四害”“全员改善日”“党员义务劳动”等活动，动员广大员工，集中整治环境，共建绿色家园。



“土壤、固废（危险废物）污染防治和规范化”培训



开展“环保设施运行管理与维护”培训



开展“全员改善日”活动，整理整顿、清洁清扫厂区环境



开展“植树护绿”美化环境活动

04

凝聚合力 携手同行筑未来

● 悉心关爱员工 /52

● 携手伙伴同行 /62

|||||

凝聚发展共识，汇聚发展合力。新钢股份在实现自我发展的同时，坚持以人为本，全面促进员工成长，打造“三有”家园；真诚携手伙伴创造共赢价值，助力行业高质量发展。

新钢集团公司三届一次职工（会员）代表大会暨2022年度先代会



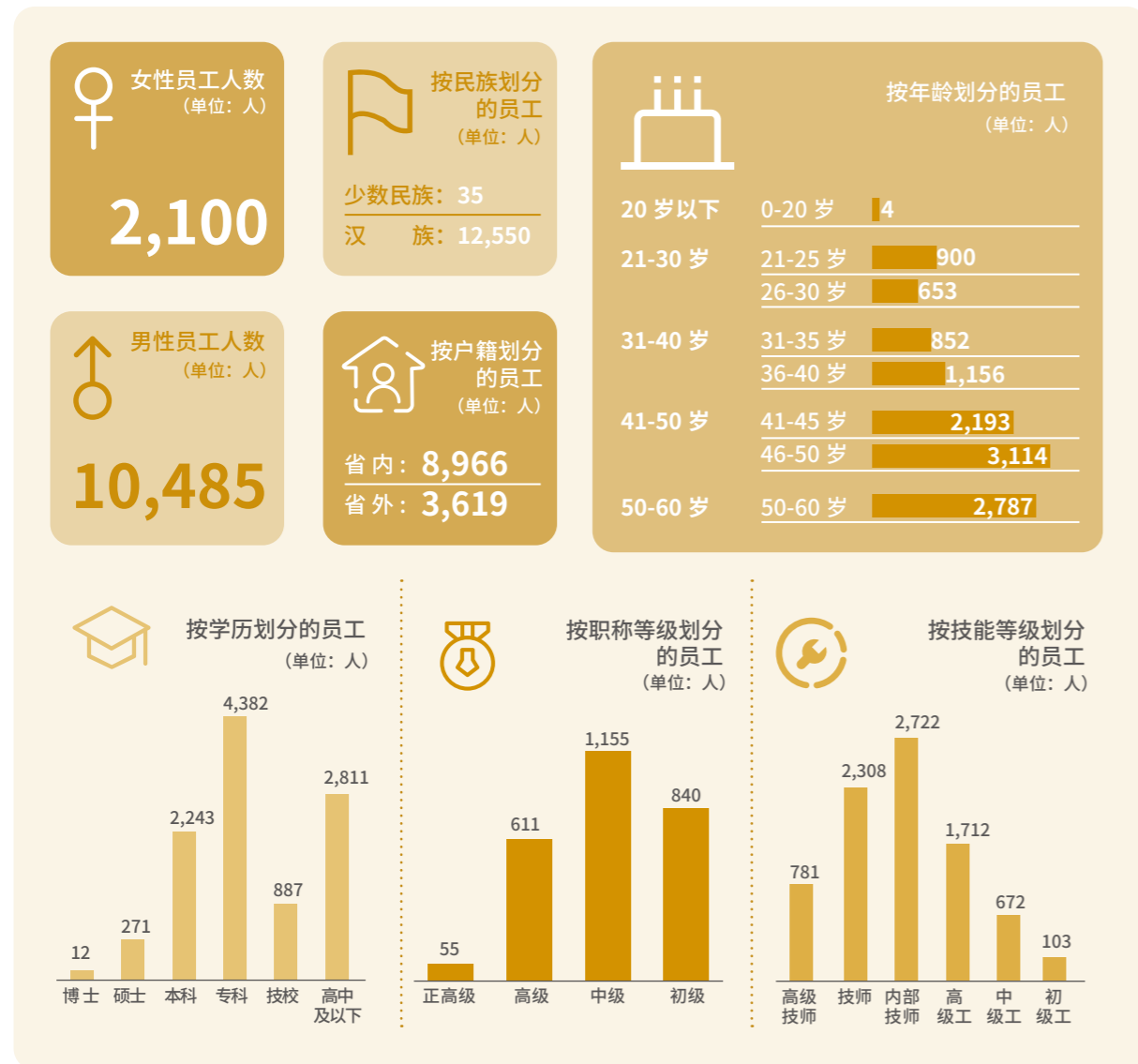
01 悉心关爱员工

新钢股份坚持党管人才原则，牢固树立“人才是推动高质量发展的第一资源”理念，坚持以人为本，保障员工的基本权益和身心健康，建立多元化的人才培养体系，畅通人才成长通道，充分关爱员工，营造温暖向上的企业氛围，努力为员工提供丰厚的物质生活和精神文化保障。

保障员工权益

平等雇佣

公司坚持平等雇佣原则，严格遵守《中华人民共和国劳动法》《劳动合同法》等法律法规，公平公正对待不同国籍、种族、性别、宗教信仰和文化背景的员工，积极构建和谐、稳定的劳动关系。截至 2022 年 12 月底，新钢股份在岗职工 12,585 人。



薪酬福利

公司薪酬总额的发放根据岗位职级体系设置，分为固定工资和绩效工资两部分，其中固定工资部分按月均衡发放，由岗薪工资、津贴、加班工资、年功工资组成，绩效工资部分根据各单位的绩效考核情况逐月核发。

完善分配机制

实行以岗效工资制度为基本模式，多种分配制度并存的分配机制，深化职级体系改革，导入宽带薪酬理念，岗薪工资与工作绩效、岗位贡献、学历职称等挂钩联动，与所在岗位实行联动，以岗定薪，岗变薪变，薪酬分配重点向一线岗位和“苦、脏、累、险”岗位倾斜。

强化绩效考核

推行全员绩效管理，强化业绩考核，做到职工收入与公司效益挂钩、与单位绩效挂钩、与本人绩效挂钩，确保职工收入能增能降。

保障员工福利

完成员工集体福利、员工互助保障、员工休养等员工福利标准的统一，并做好相关文件的发文、解读、宣传、培训工作；缴纳养老、失业、工伤、医疗、生育保险和住房公积金、企业年金，参加大病医疗保险。2022 年，公司组织安排 31 批、共计 1,259 名员工参加职工休养；互助保障参保共计 105,217 人次，共计 716 人次赔付。



规范薪酬福利发放通知文件



职工福利宣传



印象新钢工业旅游



退养职工纪念品

民主管理

公司充分尊重每一位员工，鼓励员工发挥主人翁精神参与公司发展，为广大员工提供有效的民主管理渠道、搭建畅通的沟通平台，完善员工维权机制，保障员工的民主权利。



召开员工代表大会

组织召开二届六次员工（会员）代表大会，审议通过《关于贯彻落实行政工作报告的决议》和《关于公司第九轮集体合同的决议》，充分保障员工的知情权和参与权。



签订集体合同

签订第九轮《集体合同》，并通过积极做好《集体合同》宣传落实工作，形成多方联动参与协调劳动关系矛盾、维护员工合法权益的工作格局。



做好提案管理

开展“三极新钢、数智新钢”员工代表提案征集活动和 2021 年提案“回头看”工作。



提升员工服务

充分发挥“员工服务中心”作用，扎扎实实为员工群众做好事、办实事、解难事。



收集意见建议

通过线上“三有家园”“企业小助手”“服务专线 6291234”广泛收集员工意见和建议，帮助员工解决实际困难。

2022 年，公司共收到员工提案 585 条，提交公司处理的提案 185 条，提案办复满意率 100%，共收到员工群众咨询、求助、意见、建议等 1,647 件。



召开职代会



新钢影剧院揭牌仪式



职代会代表团（组）长联席会

结果：找到“工会”相关内容 12 个
建行里工会福利专用账户的问题
咨询工会银行卡过节费福利问题
工会生日福利未到账

“三有家园”员工意见和建议

职业健康管理

公司注重员工职业健康，制定补充医疗保险制度，构建多层次医疗保障体系，参保职工依据《公司员工基本医疗保险实施细则》，经医保报销后，医保范围内职工个人自付医药费纳入公司职工补充医疗保险补助范围，提高公司职工医疗保障水平，减轻职工个人医疗费用负担；落实职工健康状况监测，及时疏导职工心理压力，同时为需要心理疏导的新钢职工提供热线电话，开展员工紧急医疗服务，保障员工身心健康，提升公司职工幸福感、获得感。

公司重视并合规推进职业卫生管理，修订公司职业健康安全体系文件；严格把关项目职业卫生“三同时”；积极落实职业健康检查体检和职业病危害因素检测；针对职业病防治管理人员、重点职业病危害因素接触人员，以及新进厂人员进行重点培训；定期完成对职业病危害因素的检测、监测与评价；完成相关项目职业卫生预评价、职业病防护设施设计等工作；持续加大投入，精准解决职业卫生重点难点问题，逐步改善工作环境。2022 年，公司共计开展 1,581 名在册已婚女员工妇科病普查。

案例

开展 EAP 预备专员培训，关注员工心理健康

2022 年 3 月，公司开展“企业幸福力建设”EAP 预备专员线上学习，参与人员包括公司工会组织的基层工会主席代表、工会干事代表、二级心理咨询师代表组成的 EAP 专员预备队，助力更好地开展职工健康培训，提供员工心理帮助，促进“三有新钢”的建设。



员工健康体检

人才队伍建设

推进人才引进

公司重视对高质量人才的吸纳，聚焦战略规划和发展需求，提前布局、统筹规划，提高引才待遇、加大宣传力度、拓宽引才渠道，通过开展线上+线下招聘方式，加大引进公司转型升级急需紧缺人才和高端人才，提高研究生招聘比例，真正做到精准招聘、精准引才。



提升人才引进质量

深入省内外 985、211 等重点院校开展校园招聘，积极对接参与省市专场人才招聘会，多措并举地提升招聘质量。



探索选人用人新模式

以“高精尖缺”为导向，定期制定和发布高层次人才需求计划，修订具有市场竞争力的引才政策；对成熟性高层次人才，开辟不同招聘渠道；对市场化引进的高层次人才，实行定制化工资模式；对于为公司做出突出贡献的高层次人才，根据评比奖励办法给予奖励；适时探索实行技术分红或中长期股权激励。



强化人才平台建设

加大高层次人才柔性引进力度；强化院士工作站、博士后工作站科研工作平台管理和建设。

案例 156 名大学生入职新钢，创历史新高

自 2021 年 9 月启动招聘工作至 2022 年 7 月，公司充分利用线上线下相结合的方式，开展线上面试 300 余场、线下面试 30 余场，共招聘大学生 156 人。其中，硕士研究生占比 19.87%， “985” “211” 院校毕业生占比 28.21%，一本及以上院校毕业生占比 71.15%，均创历史新高。



加强员工培训

公司坚持人才强企战略，围绕“三极”管理目标，聚焦数字化转型，强化双基管理、绩效管理重点工作，持续加强干部培训、青工培训，策划专题培训，开展安全生产培训、职业技能培训和企业新型学徒制培训，加大员工教育培训投入力度，加快推进培训能力建设和员工素质提升。

2022 年，公司职工培训计划完成率 99.25%，共培训职工 26,586 人次，其中公司级培训办班 209 期，培训 11,810 人次；二级单位办班 406 期，培训 14,776 人次；组织外培 151 批，参与人次 857 人。

公司培训范围涵盖“三大类别”“五个层级”

- “三大类别”：岗位技能、专业技术、经营管理
- “五个层级”：员工、班组长、作业长（室主任）、厂部长和公司高管

案例 开展特种作业复训换证培训

2022 年 3 月 1 日至 3 月 3 日，公司举办五期特种作业复训换证培训班，分别为：低压电工作业复训班两期，高压电工作业复训班两期和熔化焊接与热切割作业复训班一期；培训内容包括特种作业安全法律法规、近几年的典型事故案例和相关专业的基础知识等，共有来自各单位的 236 名专业人员参与。



案例 开展“设备点检管理”专题培训

2022 年 3 月 9 日，公司举办“设备点检管理”专题培训班，邀请宝钢股份设备部设备管理主任工程师单正年老师，为学员们具体讲解了设备点检与诊断技术和设备点检管理方法及应用，助力提高维持设备原有性能，使设备的隐患和缺陷能够得到早期发现、早期预防、早期处理，推进“三位一体”设备点检管理体系建设。本次培训共有来自各厂部设备管理室主任、设备点检管理人员、专职点检员 105 人参加培训。



职业技能竞赛理论考试



师徒相授传承工匠精神

畅通职业发展

公司不断拓宽职工晋升发展空间，突破员工晋升发展“瓶颈”，构建具有新钢特色的岗位职级体系，实现职工薪酬、职级晋升与个人岗位、年功、学历、职称、工作绩效等全面对接和系统联动，有效贯通和拓展管理类、技术业务类、操作维护类岗位人员晋升通道，切实解决职工职业生涯“天花板”问题，营造人人有目标、人人有方向、人人可成才的良好竞争环境。

- **重构新钢特色岗位职级体系：**设置管理序列、技术业务序列和操作维护序列。
- **适应性调整三大序列岗位：**操作维护岗增设了主要操作、高级操作、首席操作和技能专家岗；技术业务岗取消综合办事员岗位设置（将总工程师调入技术业务岗），拓宽操作维护岗和技术业务岗晋升通道；压缩管理岗等层级设置，切实减少管理岗人员配置。
- **建立健全岗位管理机制：**设置岗位聘用机制、岗位逐级晋升机制和岗位绩效考核机制，全面完善岗位管理。



营造幸福家园

帮扶困难员工

公司不断完善员工帮扶救助体系，修订公司《帮困基金管理章程》《帮困基金实施细则》，下发《关于调整、补发公司因工死亡遗属定期生活困难补助通知》，实现困难员工全覆盖；发动党员与困难职工“一帮一”结对帮扶；积极开展“元旦春节”送温暖慰问活动；落实以往年份遗属费调整和补发工作，完成全年各单位、工会自管遗属费审核发放工作。2022年，公司近30名党员与困难职工结对，走访慰问64次，解决问题32项；公司及各二级单位走访慰问困难员工家庭941户次，发放困补金、慰问金共75.78万元；通过长效帮扶机制帮困帮扶困难员工279户次，共发放帮困金254.5767万元；共审核领取遗属定补4,685人次，发放遗属费671.8733万元。

2022年

走访慰问困难员工家庭	帮扶困难员工
941 户次	279 户次
发放困补金、慰问金 75.78 万元	发放帮困金 254.5767 万元



看望慰问部分困难职工和党员



走访慰问困难员工

关爱员工生活

公司积极开展“三有家园”建设，开展内容丰富、形式多样的员工文体活动，包括开展迎新团拜会，举办短视频、篮球、排球、乒乓球、毽球、棋类、桥牌、马拉松、瑜伽、红歌等赛事；举办菊花展、户外拓展、夏日送清凉等普惠职工活动，平衡员工的工作与生活，营造“有温度，有人文，有关怀”的企业环境。

公司切实关心员工的日常工作生活及家庭生活，推进职工休息室、学习室建设，对读书角、茶吧等学习休闲功能区进行人性化改造；推进食堂改造，改善就餐环境，精心安排“菜谱”和水果供应；开设后勤服务热线、通过电话和微信平台 24 小时接收意见诉求，并及时回复、快速处置；持续推进育才助学活动，每年为家有高考子女的职工家庭举办集体升学宴。2022 年，公司员工就餐满意度达到 83%；为 25 名职工子女发放助学金，共计 25,000 元。

公司进一步做好员工离岗退休关心关爱工作，召开退养职工座谈会，统一发放纪念品和慰问金。截至 2022 年底，公司共发放员工离岗休养纪念品 7,400 份，办理工会会员服务卡 1,211 张。

2022 年

公司员工就餐满意度

83%

为职工子女发放助学金

25,000 元

2022 年

共发放员工离岗休养纪念品

7,400 份

办理工会会员服务卡

1,211 张

案例

完成 4 个职工浴室改造，积极呵护“三有家园”

公司重视员工工作生活环境，关心关爱员工的居住需求，截至 2022 年 3 月 11 日，共完成 4 个职工浴室改造。全面整治后的职工浴室给人带来“星级体验”，再次让员工感受到了“有温度，有人文，有关怀”的大家庭企业环境。



原创情景舞台剧《钢铁初心》



菊花展



团拜会

02 携手伙伴同行

新钢股份坚持共建共享、与伙伴携手共进的价值理念，以产城融合、引领区域经济为目标，积极推进产业链协同发展，开展负责任供应链建设，探索行业创新合作新模式，推动行业进步，共建互利、合作共赢的行业发展新局面。

责任供应

公司注重与供应商的良性互动，不断完善采购制度流程，加强供应商管理，梳理完善供应商管理制度，打造责任供应链。



完善采购流程

完善采购管理办法、采购合同；持续开展采购全过程督查。



完善招投标流程

坚持“应招尽招”“真招实招”，制定《物资招标投标管理实施细则》等 11 项制度文件，保证招投标工作合规合法；拟定招标工作情况分级汇报制度，建立评标、定标相分离制度，组建评标委员会开展评标工作等工作，堵塞制度、流程漏洞，规范招投标流程。2022 年，公司考核处理中标单位违规 11 起。



强化供应商管理

加强源头管控，建立供应商“黑名单”，将恶意造假、以次充好的客户移出供应商名单；坚决杜绝供应商宴请，严格督促公司内部与供应商合法合规，致力于维护廉洁、公平、公正、公开的供应链环境。



保障供应链稳定

优化供应结构，全力稳定供应渠道，保障各产品线生产稳定；为确保公司经济下行期间生产顺行，成立专项工作小组，全力打造数智采购体系，出台工作指导方案以及与用户联动的工作方案，确保用户订单正常申报、货物正常出厂及正常卸货。

战略合作

新钢股份积极践行共建共享理念，以项目为依托，深入推进“企企合作”“校企合作”等，并积极探索战略合作新模式，携手多方伙伴推动行业发展和人才建设，挖掘服务省内、国家钢铁产业转型升级和创新发展新渠道。

案例 新钢与中核二十五建设有限公司签署战略合作协议

2022 年 7 月 29 日，新钢与中核二十五建设有限公司签署战略合作协议，双方将充分利用资源、技术、管理、人才和市场等方面优势，积极探索矿山全产业链拓展和延伸，谋划矿山领域全生命周期合作，助力新钢打造数字矿山、绿色矿山，实现矿山领域技术水平和经营管理的全面提升。



案例 新钢与洛钼集团签署战略合作协议

2022 年 11 月 16 日，新钢与洛钼集团共同签署 2023 年战略合作协议，正式开启双方战略合作新篇章。双方将利用洛钼集团矿业生产和贸易产业链的领先优势，共同抵御市场风险，谋求长期利益最大化，全力确保新钢集团原燃料保供成本进一步优化、质量进一步提升和布局进一步强化。



行业共建

公司在开展战略合作的同时，积极参与行业交流和知识分享，加强资源共享，积极携手社会各界共同发展，不断展现新作为。

案例 新钢股份领导与省政府领导共同为钢铁产业科技创新联合体揭牌

2022 年 7 月 7 日，新钢领导出席国家创新型城市建设推进大会暨省科技创新联合体成立大会。联合体通过聚集江西省钢铁产业骨干企业及国内知名高校与科研院所，致力于围绕江西省钢铁产业发展的重大技术需求，针对构建现代化、高级化钢铁产业链的关键共性问题，以联合体内各类创新平台为依托，加快集聚整合钢铁产业链优势科技创新力量和资源进行专项协同攻关，推动创新资源开放共享和科技创新合作联动，协力突破技术瓶颈制约，服务全省钢铁产业转型升级和创新发展，努力把联合体打造成我省乃至我国钢铁产业技术研发和产业化核心创新平台。



05

温暖同行

担当责任创美好

● 筑牢安全防线 /66

● 倾情奉献社会 /70



回馈社会是企业义不容辞的责任。新钢股份坚持将发展成果与社会共享，持续在安全生产、乡村振兴、公益慈善等多个领域积极践行社会责任，以实际行动增进民生福祉、传播社会正能量。



01 筑牢安全防线

安全生产事关企业命脉，事关人民生活福祉，事关经济社会发展大局。公司全面贯彻“安全第一、预防为主、综合治理”的安全生产方针，高度重视安全生产工作，坚决压实安全生产责任，牢牢守住安全生产底线。

深化安全管理

安全是发展的前提，发展是安全的保障。公司不断完善安全管理体系、应急管理机制，强化隐患排查与整治，加强安全风险防控，以“严”字方针落实各项工作，致力于为职工打造健康安全的工作环境。

安全管理体系

完善管理制度 全面修订和完善公司安全管理制度，修订《安全生产责任制》《安全专业管理考核细则》，大力推进安全生产管理标准化、制度化建设。

健全责任体系 强化组织体系建设，与各单位党政一把手签订安全生产责任状，明确年度目标及要求，明晰安全管理职责界面，建立“横向到边、纵向到底”的全员安全生产责任制；开展安全“直线管理”，推进“一岗双责”落地，进一步明确属地安全责任；量化安全履职，细化考核，推动安全生产责任制落地。

提升执行力 建立安全帮扶机制，开展“安全帮扶日”，扭转相关单位安全生产被动局面；推进专项检查与管理评审相结合；修订年度专业考核管理办法，实施季度和年度综合考评，加大过程考核，实施奖优罚劣。

规范岗位作业 梳理岗位作业标准，完善岗位标准化作业图册和标准化作业视频；加大“反违章”管理力度，规范员工作业行为。

应急管理体系

完善事故应急预案 按照《生产安全事故应急预案管理办法》《生产经营单位生产安全事故应急预案编制导则》要求，对全公司的生产安全事故突发事件应急预案进行评审、修订并下发；出台《火灾隐患排查及事故管理办法》；明确应急预案与响应管理程序，落实突发事件等紧急信息报送及应急处置工作。

推进应急救援建设 逐步推进智慧消防建设，打造立体化、全覆盖的企业火灾防控体系；组建应急救援机构及应急救援队伍，强化消防队伍专业技能训练和考核制度；制订应急预案演练计划，开展重大危险源、有限空间作业、煤气中毒、灭火等预案演练；组织开展重大节日和重要时期消防安全专项检查与整治行动。

截至 2022 年底，公司现有应急预案 21 个，所有预案均覆盖公司各工序产线；检查各类火灾隐患 68 条，下发《火灾隐患整改通知书》34 份。



隐患排查与整治

制定工作方案

印发《金属非金属矿山重大事故隐患判定标准》及《新钢公司安全生产专项整治“百日清零行动”工作实施方案》，突出重点，防范系统安全风险。

开展安全检查

全面落实集团公司、二级单位、作业区、班组四级隐患排查制度；加大安全检查力度，深入推进安全生产中夜班联合检查管控机制；完成平安新钢视频系统建设，基本上实现对公司主要生产单位及主要的安全风险点全天候、全过程实时监控；开发隐患排查 App 系统，推动全员参与隐患排查治理；开展物流安全生产隐患排查治理，保障物流生产顺行；加大对工程安全文明施工的检查，确保工程安全保质顺利进行。

安全风险管控

重点加强安全风险管控，切实做好关键环节、重要部位、重要设备及重大危险源等专项排查整改工作；开展重大危险源备案和应急预案复审等重要工作；加大“反违章”管理力度，规范员工作业行为；加强源头管控，积极介入工程项目安全管理；加强检修作业的安管理工作；持续重视“百日清零行动”工作，开展“自上而下”的安全隐患全面排查工作。

截至 2022 年底，公司共计查处隐患 832 条，违章 211 条，已全面整改到位；“平安新钢”查处 1,523 条违章；共辨识危险活动 27,000 余件，并全部制定安全控制措施。



案例 开展安全检查，消除安全隐患

2022 年，公司良山生产区事业部对辖区涉及危险化学品使用、存储的作业区和外包施工单位进行安全大检查，并对检查发现的问题要求不打折扣地完成整改，消除一切隐患苗头，确保安全生产。



案例 开展全员事故应急演练

2022 年 7 月 1 日，公司举办危险化学品泄漏及火灾事故应急预案演练，生产处置组、环境监测组、抢险组、医疗救护组、消防行动组、安全警戒组协同作战，配合做好应急处置工作，最终成功完成现场泄漏点修复。



紧抓安全宣教

公司多措并举开展安全宣贯与培训工作，营造人人学习安全生产、践行安全生产的氛围，将“安全”的大概念与日常工作生活紧密联系在一起。

安全知识培训

开展厂级管理人员安全规程轮流抽考工作；

推进全员新《安全生产法》的学习；

开展主要负责人和安管人员安全继续教育，包括举办主要负责人和安管人员安全生产培训班；



开展安全生产相关即时培训、分期分批和分阶段安全培训；

邀请外部专家对公司中层干部安全履职能力开展专题培训，开展《企业安全领导力与安全文化变革》及“行为安全观察”“工程安全管理提升”专题培训等，为各级人员安全素养赋能。

安全技能培训

加强安全体感教练选拔培训，规范培训管理流程，将安全体感与消防演练相结合，分单位组织安全体感轮训；2022 年，全年完成安全体感培训 5,000 人次，特种作业（特种设备操作）人员初训取证、复审 2,000 人次；举办特种作业初训 21 期次，769 人合格取证；复训 29 期次，1,077 人合格换证。

2022 年

5,000 人次
安全体感培训

2,000 人次
特种作业初训取证、复审

769 人
初训 21 期次合格取证

1,077 人
复训 29 期次合格换证

安全知识宣贯

摄制“啄木鸟”行动视频，反映在现场管理、设备跑冒滴漏等方面存在的不足，组织全体干部职工观看；开展安全警示教育、“安全生产月”、安全家书、《安全生产法》知识竞赛、“标准化作业”短视频大赛等活动；持续开展“辨风险、反违章、查隐患、遏事故”集中行动及“大反思、大讨论”活动。

案例

万人安全教育警示活动

2022 年 6 月 14 日至 22 日，公司组织开展万人安全教育警示活动，旨在进一步强化安全生产责任，深入推进安全生产能力提标建设，夯实双基管理，为党的二十大胜利召开创造良好的安全生产环境。



安全家书诵读暨大反思大讨论安全演讲



通过 LED 屏循环滚动播放安全生产知识



开展安全知识竞赛活动



开展安全知识竞赛活动

02 倾情奉献社会

公司始终坚信企业的发展与社会的进步紧密相连，在实现企业自身快速发展的同时，积极助力乡村振兴、开展社区援助，支持和参与社会公益事业，以实际行动回馈社会，促进企业与社会的良性互动。

服务乡村振兴

公司秉持高度的责任感，深入贯彻落实乡村振兴工作，发扬国企担当精神，强化资金、项目保障支持，高标准高质量持续做好省定点帮扶村分宜县高岗乡泗背村的帮扶工作，真正让乡村美起来、产业兴起来、农民富起来。

加强组织保障 成立以公司主要领导为组长，分管领导为副组长的乡村振兴领导小组，下设办公室，由公司组织部部长担任乡村振兴办公室主任来负责有关具体工作。

开展产业帮扶 巩固和完善已有优势产业，出资援建泗背村蔬菜大棚，推动泗背村成为高岗乡食品加工厂制作辣椒酱的精品红椒主要供应基地；积极谋划新产业，考察蛋鹌鹑养殖、山羊养殖项目、皮蛋加工等项目和泗背村实际地利条件，拟报备山羊养殖项目入库。公司的产业帮扶项目在省委组织部和省乡村振兴局通报的省派单位年度驻村工作考核结果中，荣获最高评价。

开展消费帮扶 发挥内部巨大消费市场优势，多批次采购由泗背辣椒原料生产出来的高岗“土有味”辣酱，通过给员工免费发放、对外捐赠专项物资及新钢职工超市零售等形式，累计帮扶销售辣酱 6.3 万瓶。



走访慰问乡村振兴帮扶村贫困户

案例 援建泗背村蔬菜大棚种植基地，助力产业发展

2022 年，公司为泗背村援建了一个面积 20 余亩的蔬菜大棚种植基地，重点发展村合作瓜果蔬菜种植经济和地方特产加工产业，共 33 个大棚内种植了 22 亩红椒，为 22 户脱贫户务工人员提供了就业岗位，人均每年可增收 5,000 元。



采购乡村振兴驻村帮扶项目产品——土有味辣椒酱，送达公司各厂部干部职工手中

热心公益慈善

公司始终坚持经济效益和社会效益并举，积极践行“奉献、友爱、互助、进步”的志愿者精神，投身社会公益，为社会传递温暖和爱心。

制度完善 积极落实《关于成立新钢志愿服务总队的工作方案》，明确近期工作安排和年度工作目标。

队伍建设 成立专业化高效率志愿服务队，下设党员、宣讲、巾帼、青年、平安、健康 6 个专业分队，加强领导、明确职责，确保年度志愿者服务计划有计划、有步骤推进。2022 年，公司已在江西志愿服务系统注册志愿者 2,500 余名。

项目开展 积极开展团员青年及民兵学雷锋、“宝武新成员、新钢守沪您”“志愿服务在医院、党员服务我先行”等志愿服务项目；组织党员回归社区开展社区援助；推进员工义务献血活动。2022 年，公司在保障生产顺行时期值守 3,000 余人次，奉献工时 10,000 多个小时；献血员工 833 人，献血 240,900 毫升，荣获“全省无偿献血促进奖单位奖”。

833 人
献血员工

240,900 毫升
献血量

案例 开展“情暖职工·温馨巾帼”献爱心志愿服务活动

2022 年 3 月 3 日下午，公司动力厂组织一支由女工组成的巾帼志愿服务小组，开展“情暖职工·温馨巾帼”献爱心志愿服务活动。第一动力厂志愿服务队现有队员 196 名，自 2013 年成立以来，已参与急难抢险、环境整治、仓库整理、摆摊设点为民服务、慰问孤寡、关爱儿童、义务献血等志愿服务 160 多次。



案例 开展“便民服务进社区”的学雷锋志愿服务活动

2022 年 3 月 5 日，在第 59 个学雷锋纪念日到来之际，公司开展“便民服务进社区”的学雷锋志愿服务活动，为社区居民带来医疗知识普及、血糖测量等医疗健康服务，及理发、按摩、磨刀、家电维修等的贴心家庭服务共 20 余种不同服务项目，强力推动志愿服务成为新钢的文化品牌。



公司员工义务献血

共建美好社区

主动担当履责,倾心服务社区。公司利用优势资源,建成历史陈列馆、北大门花海、七滴水湿地公园、烟囱温度计等“新钢十景”系列项目,正式上线“印象新钢”工业旅游项目,免费开放游客预约;2022年,“印象新钢”工业旅游项目接待20期游客共计约2,000人次,其中市总工会“留守儿童”、新钢中学、新钢一小、新余市消防救援支队家属、省委农工党等专场19场,游客712人,受到了广大干部员工、家属及社会各界的高度赞誉。

公司密切关注社区所急所需,切实为社区居民办实事,解难题,积极捐资助学,向社会发放急需药品及物资,通过实际行动推进和谐社区构建。2022年,公司社会公益捐赠总额584万元,其中向新钢中学捐赠“三有家园”奖学金100万元。2022年行业形势和社会环境变化的非常时期,公司捐赠专项物资共6,000份;无偿向厂区周边市民发放紧缺药物3.8万份。

2022 年

584 万元
社会公益捐赠总额

6,000 份
捐赠专项物资

3.8 万份
无偿发放紧缺药物

案例 数智新钢班揭牌,三有奖学金成立!

2022年9月6日,教师节前夕,公司党委书记、董事长刘建荣和新余市副市长陈文华率队走访新钢一小、新钢中学,为公司新捐助的“数智新钢班”揭牌,并为新钢中学送去100万元专门用于资助新钢子弟读书的“三有家园”奖学金。



案例 积极帮助水北镇村民解决 2.2 万斤西瓜的销路

2022年10月,公司了解到水北镇的西瓜销售遭受一定冲击,第一时间伸出援助之手,一次性购买2.2万斤以解决西瓜滞销燃眉之急,不断坚守社会责任,践行为民初心。

渝水区水北镇人民政府

感谢信

新余钢铁集团有限公司:

贵公司作为一家驻地的省属大型国有钢铁联合企业,省工业骨干企业,与新余人民共同谱写了“厂是一座城,城是半座厂”的厂城融合佳话。钢铁是新余工业的脊梁,新钢是新余发展的重要臂膀。近年来,你们秉持“提质增效、节能减耗、绿色发展、相关多元发展”的理念,以拼搏创新的姿态,在渝钤大地上谱写了一首首奋发有为的钢铁赞歌,为新余的发展挺起了钢铁般的脊梁,同时你们又以担当奉献的精神,在渝钤大地上书写了一个个真情暖意的钢铁故事,始终与新余人民的心紧紧贴在一起、血融在一起。

近些天,突如其来的疫情袭击我们可亲可爱的“工小美”城市,受其影响,水北镇的农产品销售遭受一定冲击,尤以正在大量上市的西瓜为甚。贵公司第一时间得知有关讯息后,及时伸出援助之手,以国企的大爱、大担当坚守社会责任,践行为民初心,迅速派遣综合服务管理中心工作人员与我镇对接协调西瓜购

买事宜,同意一次性购买2.2万斤以解我镇西瓜滞销燃眉之急,为确保西瓜安全、快速运送,新钢拓新物流链有限公司积极承担运输保障任务,最终西瓜安全无虞运达。

水北镇人民政府代表全镇干部群众对贵公司的救困解急、扶农助农的善举表示衷心感谢。当前,我们正在大力建设富裕幸福美丽文明的新水北,诚挚邀请新钢集团的领导和同仁们来水北考察和指导工作。同时,我们真诚期待新钢集团能够一如既往地继续支持水北、关注水北。

最后,祝新钢集团有限公司蒸蒸日上,蓬勃发展,再创辉煌!



渝水区人民政府办公室 2022年10月25日印

“新钢十景”系列项目



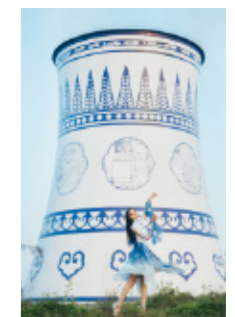
烟囱温度计



“江山多娇”环保筒仓



“七羽指月塔”



“青花瓷”

基础设施建设

公司积极投身国家基础设施建设,投标并中标多个项目。公司建筑用材中标项目包括地铁、铁路、高速和港口建设等;中厚板中标项目包括石油石化、桥梁用钢,以及风电水电等。同时,公司中标了多个行业内影响力较大的国家重点项目,包含中石油唐山LNG储罐项目,中石化天津南港、镇海项目,中铁九桥牛屯河、旭日大桥项目,中铁重工武汉光谷空轨、万家丽、方唐和长丰路项目等,丰城赣江紫云桥项目,中水利天津云南省文山州丘北县锦屏风电二期项目。



未来展望

2023年，新钢股份将以习近平新时代中国特色社会主义思想为指引，深入学习贯彻党的二十大精神，瞄准“打造精品硅钢和高品质厚板全球双一流示范企业”的战略，按照“三极新钢、数智新钢、三有家园、绿色发展”方略，持续深化改革，全面对标找差，夯实双基管理，打造精益产线，加快数字转型，实现绿色发展，共创“三有家园”，以团结一致的底气、披荆斩棘的勇气、愚公移山的志气、敢于斗争的锐气，积极主动融入宝武大家庭，逐梦全球双一流，勇担宝武承接国家战略使命的排头兵和改革创新的标兵！

附录

报告规范

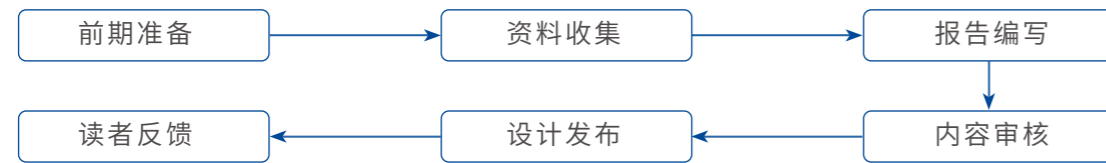
报告周期

本报告为新余钢铁股份有限公司（以下简称“新钢股份”“公司”或“我们”）对外公开发布的首份 ESG 报告。本着客观全面、规范透明的原则，详细阐述 2022 年度公司环境、社会及管治工作的管理理念、亮点实践及年度成效。

编制依据

本报告参照全球报告倡议组织《可持续发展报告标准（GRI Standards）》、国务院国资委《关于中央企业履行社会责任的指导意见》、中国社科院《中国企业社会责任报告指南（CASS-ESG 5.0）》、上海证券交易所《上海证券交易所上市公司自律监管指引第 1 号——规范运作》以及中国宝武《社会责任工作管理制度（2022 版）》，充分考虑利益相关方的愿望，并结合新钢股份对 ESG 的具体实践编写而成。

编制流程



质量保证

本报告披露的信息和数据来源于公司统计报告和正式文件，并通过相关部门审核。公司承诺本报告不存在任何虚假记载或误导性陈述，并对内容真实性、准确性和完整性负责。

报告范围

本报告主要描述 2022 年 1 月 1 日至 2022 年 12 月 31 日期间，新钢股份在公司治理、战略布局、创新发展、低碳运营、关爱员工、社会公益、乡村振兴等重点领域的实践及绩效。因业务存在交叉，部分内容涉及新钢集团。

对本报告的内容如有疑问或建议，欢迎来函询问。我们的联系方式如下：

新余钢铁股份有限公司

地址：江西省新余市渝水区冶金路 1 号

电话：(0790)6290782 6294351 6292961

传真：(0790)6294999

网址：<https://www.xinsteel.com.cn>

邮箱：lr-600782@163.com

指标索引

一级标题	二级标题	中国企业社会责任报告指南 (CASS-ESG 5.0)	报告位置
领导致辞		P2.1-2.2	P4-5
走进新钢股份	公司简介	P4.1, P4.3	P6-7
	组织架构	P4.1	P8
	企业文化	P4.2	P9
	年度荣誉	G3.11	P9
责任聚焦：党建引领，踔厉奋发启新程		P3.1, G1.6-1.8	P10-13
责任聚焦：打造“三有家园”，凝聚发展新力量		S1.10	P14-17
ESG 管理	ESG 管理架构	G2.1-2.2, G3.1-3.2	P18
	ESG 管理提升	G3.9	P18
	利益相关方沟通	G3.6-3.7	P18-19
	实质性议题分析	G3.5	P20-21
稳中精进，固本强基铸卓越	完善公司治理	G1.1-1.5, G1.10, G3.6-3.7	P24-25
	深化国企改革	V1.1-1.4	P26-27
	夯实主业根基	S4.1-4.6, S4.9	P28-29
数智赋能，创新驱动争一流	完善创新管理体系	V2.1-2.2	P32
	专注创新精品研发	V2.4	P33-34
	加快数字化转型	V2.4	P35-37
	推进创新成果转化	V2.4	P38-39
绿色发展，和谐共生护生态	强化环境管理	E1.1, E1.3-1.8	P42
	推进节能减排	E2.1, E2.9, E3.1, E3.3-3.5, E3.8	P43-45
	应对气候变化	E5.1, E5.3, E1.7	P46-47
	打造绿色钢企	E1.7, E2.14, V4.4	P48-49
凝聚合力，携手同行筑未来	悉心关爱员工	S1.1-1.3, S1.6-1.7, S1.10, S2.1-2.2, S2.4, S3.1	P52-61
	携手伙伴同行	S5.1-5.2, V2.5-2.6, V2.8	P62-63
温暖同行，担当责任创美好	筑牢安全防线	S3.4-3.7, S3.9	P66-69
	倾情奉献社会	V1.1-1.4, V3.4-3.5, V3.7	P70-75
未来展望		A1	P76-77
附录	报告规范	P1.1-1.3	P78
	指标索引	A4	P79
	关键绩效	A2	P80-81
	意见反馈	A5	P82

关键绩效

指标	单位	2020 年	2021 年	2022 年
守法合规培训次数	次	7	5	6
反贪腐培训次数	次	52	45	32
中层以上干部培训次数	次	2	2	2
中层以上干部培训人数	人次	400	390	300
纪检监察干部培训次数	次	2	3	3
纪检监察干部培训人数	人次	190	260	260
党员干部职工培训次数	次	51	44	27
党员干部职工培训人数	人次	11,000	8,300	6,000
ESG 培训次数	次	29	51	88
ESG 培训时长	时	1,874	3,541	2,195
ESG 培训人次	人次	2,908	5,072	6,262
环保投入费用	万元	131,161.00	137,748.44	252,713.68
能源消耗量	万吨标准煤	553.1479	562.2972	589.5262
能耗强度	千克标准煤	559.2	543.5	547.0
万元产值能耗	吨标准煤	1.4886	1.0625	1.2373
清洁能源使用量	万吨	0	0	0
制成品所用包装材料的总量	万吨	1.6216	1.8552	1.9844
制成品所用包装材料回收比例	%	0	0	0
新鲜水用水量	万吨	5,775.5384	5,175.5374	5,694.2472
耗水强度	m ³ /t	4.68	3.89	4.51
节水量	万吨	512.7600	838.1900	-667.7400
循环用水量	万吨	174,298.9450	169,480.8130	200,811.8270
废水排放量	万吨	887.1182	1,228.23	1,145.765
废气排放量	万 m ³	22,973,126.08	19,523,565.69	23,715,164.3
一般废弃物排放量	万吨	2.9578	2.8994	2.2917
危险废弃物排放量	万吨	8.972	14.108	21.142
废弃物回收利用率	%	99.40	99.48	100
直接温室气体排放量	万吨	1,695.5540	1,688.6774	1,762.3818
间接温室气体排放量	万吨	102.8797	102.0931	96.8971

指标	单位	2020 年	2021 年	2022 年	
温室气体排放强度	吨二氧化碳 / 吨粗钢	1.8038	1.7727	1.8421	
劳动合同签订率	%	100	100	100	
员工流失率	%	19	11	6	
社会保险覆盖率	%	100	100	100	
人均带薪年假天数	天	12	12	13	
员工满意度	%	97.1	97	97.2	
职业培训投入	万元	885.77	1,705.06	1,599.1	
职业人均培训课时	时	39.62	39.51	40.76	
管理人员培训人次	人次	5,283	4,044	2,745	
专业技术人员培训人次	人次	2,535	2,552	4,473	
生产操作人员培训人次	人次	23,314	24,358	19,368	
新增职业病数	人	0	0	0	
安全生产投入	万元	26,700	27,985	37,928.93	
安全生产培训人数	人	818	691	958	
安全生产事故数	个	15	10	5	
工伤 / 亡人数	人	16	11	6	
因工伤损失工作日数	天	32,955	25,288	12,510	
产品合格率	%	99.51	99.16	99.65	
客户满意度	%	97.09	98	98.16	
投诉解决率	%	100	100	100	
审查的	原燃料	个	409	383	547
供应商数量	设备材料	个	1,361	1,504	1,774
因不合规被中止合作的供应商数量	个	5	6	9	
因不合规被否决的潜在供应商数量	个	0	0	0	
研发投入	万元	140,477.17	196,344.07	179,484.7	
新增就业人数	人	284	329	516	
社会公益捐赠总额	万元	680	74.5	584	
志愿服务时长	小时	-	-	9,794	

意见反馈



亲爱的读者：

您好！非常感谢您百忙之中阅读《新余钢铁股份有限公司 2022 年环境、社会及管治报告》！为了持续改进 ESG 报告管理工作，我们特别希望倾听您的意见和建议，恳请您协助完成意见反馈表中的相关问题，并选择以下方式反馈给我们：

新余钢铁股份有限公司

地址：江西省新余市渝水区冶金路 1 号 网址：<https://www.xinsteel.com.cn>
 电话：(0790)6290782 6294351 6292961 邮箱：lr-600782@163.com
 传真：(0790)6294999

您的信息

姓名：_____ 联系电话：_____

工作单位：_____ 邮箱地址：_____

选择性问题：（请在相应的位置打“√”）

请您评价本报告反映新钢股份对经济、社会、环境的重大影响程度：	<input type="checkbox"/> 很好 <input type="checkbox"/> 较好 <input type="checkbox"/> 一般 <input type="checkbox"/> 较差 <input type="checkbox"/> 很差
请您评价本报告对利益相关方关心问题进行的回应和披露：	<input type="checkbox"/> 很好 <input type="checkbox"/> 较好 <input type="checkbox"/> 一般 <input type="checkbox"/> 较差 <input type="checkbox"/> 很差
请您评价本报告披露信息、指标、数据的清晰度、准确性、完整性：	<input type="checkbox"/> 很好 <input type="checkbox"/> 较好 <input type="checkbox"/> 一般 <input type="checkbox"/> 较差 <input type="checkbox"/> 很差
请您评价本报告的可读性：	<input type="checkbox"/> 很好 <input type="checkbox"/> 较好 <input type="checkbox"/> 一般 <input type="checkbox"/> 较差 <input type="checkbox"/> 很差
请您对本报告进行综合性评价	<input type="checkbox"/> 很好 <input type="checkbox"/> 较好 <input type="checkbox"/> 一般 <input type="checkbox"/> 较差 <input type="checkbox"/> 很差

开放性问题：

您对新钢股份 ESG 工作有哪些建议？

您认为本报告存在哪些不足之处？

您认为本报告为您提供了哪些有价值的 ESG 信息？

您认为本报告还需要增加披露哪些 ESG 信息？



地址:江西省新余市渝水区冶金路1号

电话:(0790)6290782 6294351 6292961

传真:(0790)6294999

网址:<https://www.xinsteel.com.cn>

邮箱:lr-600782@163.com