



葫芦娃药业
HULUWA PHARMACEUTICAL



2022

海南葫芦娃药业集团股份有限公司
环境、社会与公司治理 (ESG) 报告

目录

CONTENTS

报告编制说明	3
1 公司介绍	4
1.1 公司概况	4
1.2 2022 年度关键绩效	6
2 ESG 管理	7
2.1 ESG 管理体系	7
2.2 利益相关方沟通	7
2.3 实质性议题分析	8
3 红色传承，推进稳健治理	9
3.1 党建引领	9
3.2 公司治理	10
3.3 风险管理与内部控制	12
3.4 反贪污与反贿赂	13
4 绿色发展，打造清洁运营	14
4.1 环境管理体系	14
4.2 能源管理与碳排放	16
4.3 水资源管理	17
4.4 排放及废弃物管理	18
5 聚焦创新，提供负责任产品	25
5.1 创新驱动	25
5.2 产品质量与安全	29
5.3 客户服务	33
5.4 供应商管理	35
6 以人为本，构建安全和谐职场	37
6.1 员工权益及福利	37
6.2 人才培养与发展	38
6.3 员工健康与安全	39
7 投入社区，共建健康社会生态	43
7.1 卫生保健可及性	43
7.2 公益慈善	45
8 关键量化绩效表	46
8.1 环境绩效	46
8.2 社会绩效	49
8.3 公司治理绩效	51
附录	52
上海证券交易所《上海证券交易所上市公司自律监管指引第 1 号——规范运作》（第八章 社会责任）索引表	52
专业名词与术语释义	55

报告编制说明

本报告是海南葫芦娃药业集团股份有限公司第 2 份《环境、社会及公司治理（ESG）报告》，向投资者等利益相关方披露了公司在经营中对于 ESG 议题所秉持的理念、建立的管理方法、推行的工作与达到的成效。

报告范围

本报告范围涵盖海南葫芦娃药业集团股份有限公司及其附属公司（简称“葫芦娃”“公司”）。除非特别说明，与葫芦娃（股票代码：605199）同期合并财务报表范围一致。本报告涉及的合并报表范围分 / 子公司的全称与对应简称见下表。

序号	公司全称	公司简称
1	海南葫芦娃药业有限公司	海南葫芦娃、葫芦娃药业
2	海南葫芦娃科技开发有限公司	葫芦娃科技
3	广西维威制药有限公司	广西维威
4	浙江葫芦世家药业有限公司	浙江葫芦世家
5	承德新爱民制药有限公司	承德新爱民
6	海南葫芦娃医疗保健生物科技有限公司	葫芦娃医疗保健
7	来宾市维威药物提取有限公司	来宾维威
8	海南葫芦娃药业集团股份有限公司遂溪分公司	遂溪分公司

报告期间

本报告期间为 2022 年 1 月 1 日至 2022 年 12 月 31 日。本报告中的数据如无特别说明，均为在此期间内数据。

编制依据

本报告依据上海证券交易所《上海证券交易所上市公司自律监管指引第 1 号——规范运作》（2022）编制。

数据说明

报告中数据和案例来自公司实际运行的正式记录。

报告中的财务数据均以人民币为单位。财务数据与公司年度财务报告不符的，以年度财务报告为准。

报告获取方式

本报告通过电子版形式发布，发布平台包括证券交易所指定的信息披露平台，亦可于公司官方网站（<http://www.huluwayaoye.com>）在线浏览或下载。

联系公司

如对报告有建议，可通过以下方式与公司联系：

联系地址：海南省海口市海口国家高新区药谷工业园二期药谷四路 8 号

联系邮箱：hnhlwyyjtgf@163.com

公司介绍

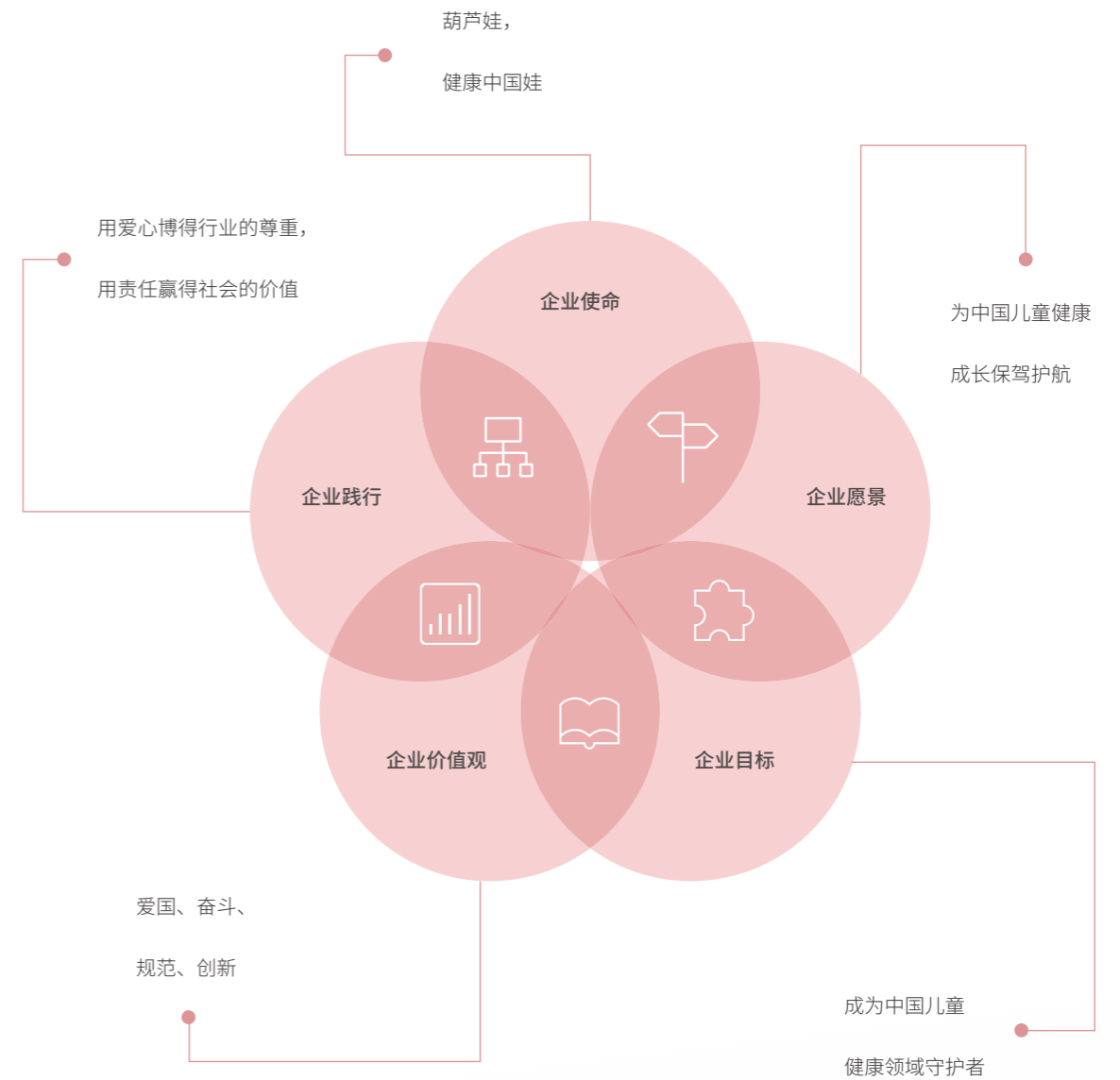
公司概况

葫芦娃（股票代码：605199）是总部设立在海口的集团化企业，2020年7月在上交所主板上市，是海南自贸港建设总体方案公布以来海南省首家上市企业。经过十几年的发展，葫芦娃始终聚焦实业、做精主业，为中国儿童健康成长保驾护航，现已成长为中国儿童健康领域领军企业之一。

基本情况

企业名称	海南葫芦娃药业集团股份有限公司
总部地址	海南省海口市海口国家高新区药谷工业园二期药谷四路8号
主要业务	聚焦儿童药领域，专注于药品的研发、生产和销售
主要运营地	海南省海口市、广西壮族自治区南宁市、广西壮族自治区来宾市、浙江省杭州市、广东省湛江市、河北省承德市
员工总数	2,083人
资产总额	231,205.74万元
营业收入	151,504.65万元

葫芦娃企业文化



2022 年度关键绩效

经济绩效

151,504.65 万元
营业收入

8,474.17 万元
净利润

13,834.19 万元
研发费用投入

91 件
累计获得授权专利数量

环境绩效

4,952.45 吨二氧化碳
温室气体排放总量 (范围一、二)

0.59 千克 / 万元营收
每万元营收有害废弃物的产生量

171.16 万元
年度环保投资支出

0 件
因违反环境保护法律法规而受到处罚的事件数

社会绩效

56.41%
女性员工占比

66.54%
员工培训覆盖率

8 小时 / 人
员工人均培训时长

60.85 万元
社区公益投入金额

ESG 管理

ESG 管理体系

葫芦娃积极识别、管理公司业务及运营活动所带来的影响，持续完善 ESG 管理架构，通过将 ESG 理念融入公司发展战略和日常运营，保障 ESG 工作的持续有效开展，为各利益相关方创造价值。

葫芦娃 ESG 管理架构

决策支持	公司董事会参与 ESG 重大事项的审议与决策，对公司的 ESG 工作进行监督并承担整体责任。
实施落地	由董事会秘书统筹协调，相关职能、业务部门及分 / 子公司负责 ESG 工作的具体落实。
绩效管理	引入 ESG 量化绩效管理系统，搭建 ESG 数据线上收集、分析体系，实现 ESG 绩效的高效管理。

利益相关方沟通

作为负责任的公司，葫芦娃与股东及投资者、客户及消费者、员工、政府及监管机构、供应商及合作伙伴、社区、公众及媒体等利益相关方建立常态化的沟通机制，把利益相关方的诉求纳入运营和决策过程，持续推动 ESG 管理水平提升，为各方创造价值。

利益相关方关注议题与葫芦娃的回应方式

关键利益相关方	关注议题	沟通方式和渠道
股东及投资者	<ul style="list-style-type: none"> 公司治理 党建引领 合规内控与风险管理 商业道德 知识产权保护 	<ul style="list-style-type: none"> 股东大会 公司官网、官方微信公众号披露 交易所网站信息披露 投资者沟通交流会议 电话、邮件及上证 e 互动平台
客户及消费者	<ul style="list-style-type: none"> 产品质量与安全 客户服务 卫生保健可及性 负责任营销 创新研发 	<ul style="list-style-type: none"> 产品展览 规范化用药引导 技术研讨会 客户咨询与投诉 客户满意度调查
员工	<ul style="list-style-type: none"> 员工权益与福利 员工培训与发展 职业健康与安全 	<ul style="list-style-type: none"> 员工培训、绩效考核 员工活动 职工代表大会活动 安全生产管理、职业健康安全管理

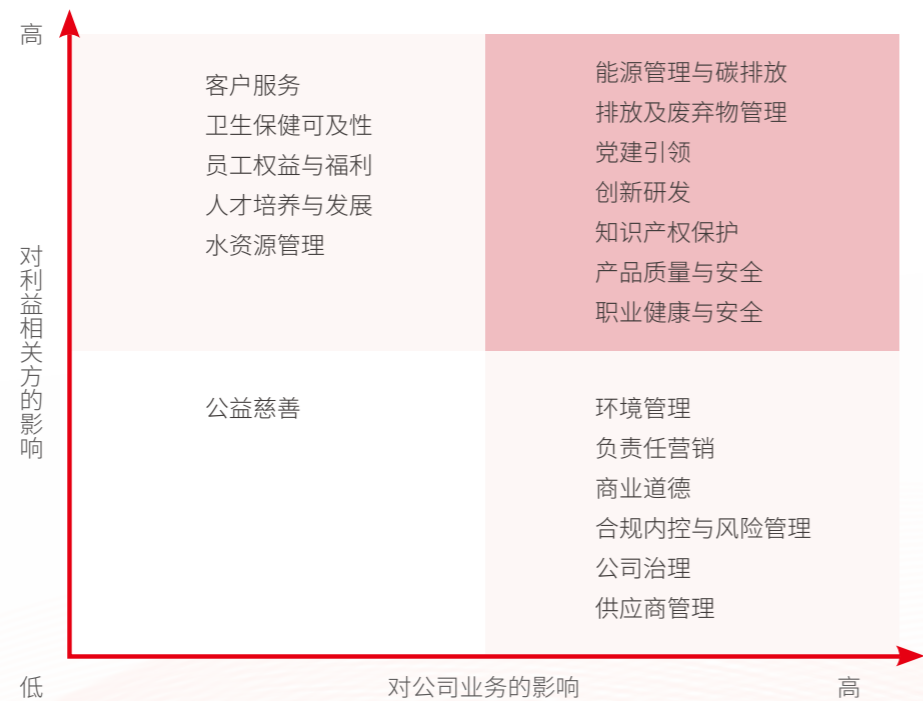
关键利益相关方	关注议题	沟通方式和渠道
政府及监管机构	<ul style="list-style-type: none"> 合规内控与风险管理 能源管理与碳排放 排放及废弃物管理 水资源管理 	<ul style="list-style-type: none"> 信息披露 配合监管机构核查 参与政府调研活动 政策执行
供应商及合作伙伴	<ul style="list-style-type: none"> 供应商管理 创新研发 商业道德 	<ul style="list-style-type: none"> 日常沟通、不定期走访 学术研讨会、行业展会 招投标活动
社区、公众及媒体等	<ul style="list-style-type: none"> 公益慈善 卫生保健可及性 排放及废弃物管理 	<ul style="list-style-type: none"> 公益活动 合理的药物定价 便捷的药物采购渠道 新闻稿、社群媒体

实质性议题分析

为更准确了解利益相关方的诉求与期望，葫芦娃开展实质性议题分析，按照建立沟通目标、识别 ESG 议题、分析评定重要性议题的流程对各项议题进行评估。

2022 年，公司筛选出 19 个对公司及利益相关方具有重要性的 ESG 议题，并集合公司内外部意见，识别出高、中、低实质性议题，以此作为 ESG 信息披露和管理的重要依据。

葫芦娃 2022 年度 ESG 实质性议题矩阵



红色传承，推进稳健治理

党建引领

葫芦娃始终坚持党建与业务工作的深度融合，把党的领导融入公司治理各环节，不断加强党对企业的全面领导，以高质量党建引领企业高质量发展，为企业高质量发展提供坚强的组织保证。

2022 年，公司党建工作进一步提升，在《公司章程》中加入党建内容，完善党组织建设、开展党的活动，并为党组织的活动提供必要条件。

葫芦娃 2022 年度党建主要工作

主要工作	主要内容
完善党组织建设	<ul style="list-style-type: none"> 向海口国家高新区两新组织党委申请并获准设立海南葫芦娃药业集团股份有限公司党委，积极推进筹备工作。 海南基地新设药谷生产基地党支部，杭州营销中心新设葫芦世家党支部。 积极推动公司群团组织成立，截至 2022 年底公司妇联和科协等群团组织均已设立完成并有序开展工作的。
发挥党员先锋模范作用	<ul style="list-style-type: none"> 公司董事长刘景萍当选海南省第八次党代会代表，出席海南省第八次党员代表大会，作为企业代表参政议政，为自贸港建设建言献策。 公司董事长刘景萍作为企业优秀党员的代表，被海口市委组织部《我是共产党员》电视专栏邀请参与摄制专题片《一毫一克的重担当》，并在海口电视台播放。 设立党建引领企业发展宣传栏，宣传党的路线方针政策和历史成就，以及企业涌现的党员先锋模范事迹。 组织党员、团员和优秀员工志愿团队参与公共卫生技能培训，深入海口公共卫生志愿服务一线；2022 年末，动员党员和业务骨干积极参与药品增产保供，为社会面提供急需药品。

主要工作	主要内容
加强党员思政教育	<ul style="list-style-type: none"> 公司董事长刘景萍为全体党员和管理干部讲《坚定不移走党建引领企业高质量发展之路》主题党课，明确坚定不移走党建引领企业高质量发展之路的决心。 组织党员集中收看党的二十大开幕式和习近平总书记二十大报告，在公司范围内大力开展学习二十大精神系列活动。 组织党员和入党积极分子参观海口国家高新区党建教育基地，组织党员集中收看江泽民同志追悼会等。
加强廉洁建设	<ul style="list-style-type: none"> 海南省第八次党代会代表、公司董事长刘景萍提出“讲正气、讲团结、讲学习、讲效率、讲廉洁”的企业价值观。 全体党员、干部、员工认真学习落实《让讲廉洁成为葫芦娃人的保障》，树立风清气正的企业形象。

截至 2022 年底，公司共设立 5 个党支部，党员总数 102 人，吸收入党积极分子 2 人，培养对象 9 人，接收入党申请书 12 份。

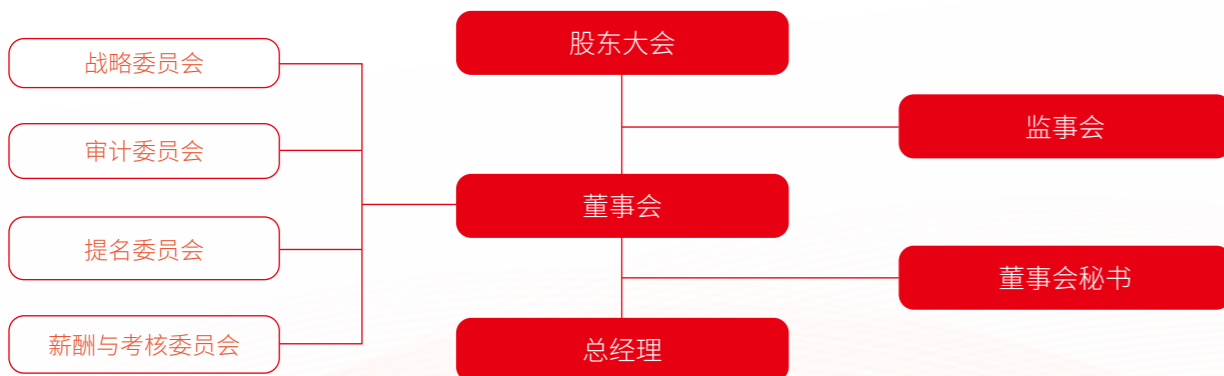
公司治理

公司治理架构

葫芦娃严格按照《中华人民共和国公司法》《中华人民共和国证券法》《上市公司治理准则》《上海证券交易所股票上市规则》等相关规定，制定并完善《公司章程》《股东大会议事规则》《监事会议事规则》《独立董事工作制度》等内部管理制度，持续完善公司治理体系。

公司设置股东大会、董事会、监事会和管理层“三会一层”的法人治理结构，各机构权责分明、各司其职、相互制衡、协调运作，为公司重大决策的有效执行及日常经营提供有力保障。2022 年，为进一步完善公司治理架构，公司修订完善包括《公司章程》《股东大会议事规则》在内的 14 项内部管理制度，完成董事会、监事会的换届选举工作。

葫芦娃公司治理架构



董事会监事会成员构成及相关会议开展情况

董事会监事会组成	三会召开情况
董事会董事 7 名，其中：	股东大会 4 次，共审议议案 24 项
独立董事 3 名	董事会会议 9 次，共审议议案 53 项
女性董事 5 名	董事会各专门委员会会议 9 次
监事会监事 3 名，其中：	监事会会议 6 次，共审议议案 19 项
职工监事 1 名	

投资者权益保护

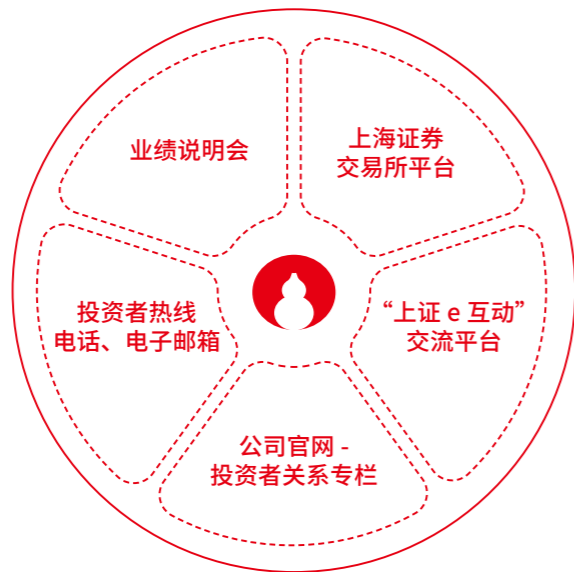
在信息披露方面，葫芦娃按照《中华人民共和国公司法》《中华人民共和国证券法》《上市公司行业信息披露指引第六号——医药制造》等法律法规及相关规定，履行信息披露义务，确保信息披露及时、准确、完整和公平，维护全体股东的利益。

公司指定董事会秘书负责公司信息披露工作、接待投资者来访和咨询，指定《中国证券报》《上海证券报》《证券日报》《证券时报》为公司信息披露报纸。

2022 年，公司主动在上交所平台披露公告 118 份；在“上证 e 互动”交流平台回复提问 52 个，回复比例 100%；召开业绩说明会 4 次。

在投资者沟通方面，2022 年公司根据《投资者关系管理办法》，进一步拓宽投资者沟通渠道，积极开展投资者交流，充分尊重和维护相关利益者的合法权益，共同推动公司健康可持续发展。

葫芦娃投资者沟通主要渠道



2022 年，公司董事、监事参加中国证监会海南监管局举办的“董事、监事、高级管理人培训”，充分了解相关权利、义务和责任，认真履责、勤勉尽责，有效维护公司和广大股东的合法权益。

风险管理与内部控制

完善的风险管理和内控管理是保障企业稳健运营的关键。葫芦娃严格遵守《中华人民共和国审计法》《企业内部控制评价指引》等法律法规及相关规定，制定《内部审计处罚管理办法》《市场监察举报管理制度》等风险管理及内控相关制度文件，构建支撑战略落地和诚信建设的风险管理机制，确保风险管理体系有效运作。

葫芦娃风险管理主要职能

审计部

组织编制风险管理计划，推进计划实施，协调推进风险管理日常工作；
强化惩治和预防腐败体系建设，反腐倡廉，防范道德风险，开展风险管理、内部审计等工作。

葫芦娃 2022 年强化风险管理能力主要行动

- 成立市场监察部，建立部门组织架构、确立部门职责规划，制定部门违纪处罚原则。编制《葫芦娃药业集团市场监察工作方案》《营销市场监察管理办法》《市场监察举报管理制度》等，积极推进市场监察部筹划方案实施前相关工作。
- 2022 年末，公司对拟投资并购的化学中间体生产企业进行尽职调查相关工作，编制《江西荣兴药业有限公司尽职调查报告》，为公司的投资决策提供投资建议。

公司审计部在内部控制管理及评价中坚持“查错纠弊”与“防错防弊”并重，充分发挥内部审计在事前、事中、事后全过程的日常性监督作用，并持续完善公司内控管理工作，提高风险防范能力。

葫芦娃 2022 年度完善内控方面开展的重要工作



开展部门 OA 流程评价建议

- 梳理和规范各事业部 OA (Office Automation 办公自动化, 简称 OA) 流程
- 编制《葫芦世家事业部 OA 流程修改建议》《葫芦娃事业部 OA 流程修改建议》《医疗机构事业部 OA 流程修改建议》《控销渠道事业部 OA 流程修改建议》等



开展降本增效调研分析专项工作

- 成立降本增效专项工作小组，调研关键管控节点，旨在提高各部门工作效率，降低不必要运营成本
- 编制《葫芦娃药业集团海南生产基地降本增效调研分析报告》



积极开展内部审计工作

- 对公司募集资金使用、提供担保、关联交易、证券投资与衍生品交易、对外投资等情况进行审计检查，以实事求是的方法和态度积极维护公司与广大投资者的相关利益
- 积极对接外部审计对公司的年度内部控制审计工作



对外投资并购尽职调查

- 完成对拟投资并购的化学中间体企业尽职调查，为投资决策提供相应建议，编制《江西荣兴药业有限公司尽职调查报告》

反贪污与反贿赂

为扎实推进反贪污与反贿赂工作，公司树立以“守法诚信、优质服务”为核心的经营理念，严格遵守《中华人民共和国反竞争法》《中华人民共和国招标投标法》等法律法规，制定反贪污与反贿赂相关管理制度，引导公司销售管理人员及合作伙伴依法办事，诚实守信，树立企业良好形象。

葫芦娃反商业贿赂的具体举措

制度与组织建设	<ul style="list-style-type: none"> 制定《海南葫芦娃药业集团股份有限公司廉洁自律管理制度》《营销人员反商业贿赂管理规定》等管理制度。 建立“治理商业贿赂领导机构”，由营销总经理担任组长，负责开展反贪污与反贿赂相关工作。
投诉与举报	<ul style="list-style-type: none"> 设立工作举报邮箱 / 举报电话，接受并鼓励检举，对检举行为严格保密。
利益方商业道德管理	<ul style="list-style-type: none"> 对营销系统范围内从事管理、销售等工作的人员，统一实行预防商业贿赂承诺制，与公司签订《反商业贿赂承诺书》。 所有与公司有业务来往的合作企业必签订《推广机构 / 配送企业守法经营承诺书》。
调查与事件处理	<ul style="list-style-type: none"> 治理商业贿赂领导机构明察暗访，及时发现苗头性和倾向性问题，研究预防商业贿赂的对策和措施。 开展调查研究，掌握腐败行为和商业贿赂的特点规律，提出有效预防策略。 对违反《推广机构 / 配送企业守法经营承诺书》的合作企业人员，坚决取消其服务 / 代理资格，构成商业贿赂犯罪的，交由司法机关追究刑事责任。

2022 年，公司及公司员工未发生任何与反贪污、反贿赂相关的诉讼事件。

绿色发展，打造清洁运营

环境管理体系

为落实环境保护的基本国策，切实做好环境保护工作，促进公司经济效益、社会效益和环境效益的协同增长，公司识别出各环节的环境因素输入和输出，并采取恰当的管理办法，尽可能减少公司的环境足迹。

葫芦娃各环节环境影响因素分析

业务类型	环境因素输入	环境因素输出
研发及生产	能源：能源消耗 水源：水资源消耗 生产物料：生产原辅材料、包装耗材	废气 生产废水 危险废弃物、一般废弃物
日常运营	能源：能源消耗 水源：水资源消耗	废气（厨房油烟） 生活废水 危险废弃物、一般废弃物

公司严格遵守《中华人民共和国环境保护法》《建设项目环境保护管理条例》等法律法规及相关规定，制定《环境保护管理制度》等内部制度，建立适合公司的环境管理体系，保障公司环境保护工作得以有效落实。

公司认真贯彻落实“全面规划、革新技术、综合利用、科学管理、防止污染”的环境方针，明确“五个纳入”工作原则——即把环保工作纳入增产节约、纳入经济责任制、纳入企业管理内容、纳入生产调度管理和纳入各部门工作计划中，力求最大限度地提升资源和能源利用效率，减少排放。

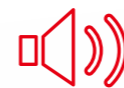
葫芦娃环境管理体系

建立环境保护制度



- 制定适用于公司自身生产运营的《环境保护管理制度》等；
- 明确环保工作的第一责任人；
- 成立安环领导小组、设立安环部门、配置安全环保专员岗位。

建立环境管理预警体系



- 编制《突发环境事件应急预案》；
- 定期组织开展环境应急处置演练，检验《突发环境事件应急预案》的适用性和可操作性，检验在事故状态下公司内部应急响应机制及突发事件协同作战能力；
- 配置建设应急设备设施，如增设应急池、消防沙等。

建设污染物处理能力



- 制定符合公司生产运营的《“三废”管理制度》《污染防治责任制度》等；
- 建设环境保护设施设备，并指定专人负责运营维护；
- 严格依照相关法律法规处置危险废弃物；
- 定期监测污染物排放情况。

葫芦娃环境管理架构

业务类型	主要职责
总经理	<ul style="list-style-type: none"> 作为公司环保工作的第一责任人，全面指导和监督公司的环境保护工作。
安环领导小组	<ul style="list-style-type: none"> 审定公司环境管理策略和计划。 监督、评估公司环境管理策略和计划的执行。
安环部门	<ul style="list-style-type: none"> 制定公司环境管理策略和计划。 贯彻、执行公司环境管理策略和计划。
安全环保专员	<ul style="list-style-type: none"> 负责公司环境保护设施设备的日常运营管理。 负责监测公司“三废”的排放情况，并对“三废”的达标排放负直接责任。 负责填报环保台账，配合生态环境局填报每年度自行监测与报告数据。 制定公司的环境保护防范设施和整改计划，以及监督环境隐患整改工作的完成情况。

2022年，公司葫芦娃药谷厂区获评海口市生态环境局“环保诚信企业”的最高等级。报告期内公司环保投入共计171.16万元（不含税）。

能源管理与碳排放

2022年，葫芦娃主要能源类型为外购电力、天然气及液化石油气等，主要耗能环节为公司生产以及日常运营。公司积极响应国家“双碳”战略，大力施行精益生产、智能制造、绿色工厂建设等一系列举措，不断节能降耗。

为更有效地推进减碳工作，2022年公司分析主要的碳排放来源，核算范围一、范围二碳排放情况，并结合公司目前业务发展及能耗结构，积极开展各项节能减碳措施，以提升能源使用效率，降低能源消耗。

葫芦娃 2022 年度碳排查结果

范围一

来源：公司厨房消耗的天然气和液化石油气，公司自有车辆消耗的汽油、柴油。

3,770.22 吨二氧化碳

范围二

来源：公司在办公和生产过程中消耗的外购电力。

1,182.23 吨二氧化碳

葫芦娃 2022 年度主要节能措施

主要行动	主要工作内容
使用清洁能源	<ul style="list-style-type: none"> 葫芦娃药谷厂区建设分布式太阳能光伏发电项目，已于2023年4月投入运行。项目年发电量约为1,000兆瓦时，预计年减排标准煤量约350吨，年减排二氧化碳当量约950吨。
使用节能设备	<ul style="list-style-type: none"> 公司及各子公司厂区内所有水设备（生产、生活、消防等）均选用新式节能型产品。
实施 WCM (World Class Manufacturing 世界级制造, 简称 WCM) 精细化管理	<ul style="list-style-type: none"> 在故障率降低方面：2022年对故障频率高的生产设备开展研究，通过对故障类型分析、改善、建立标准化状态及预防维护计划等措施，实现4条生产线故障率平均降低62%，最高降低83%； 在能耗降低方面：2022年对车间空调能耗系统开展研究，通过对现状调查、原因分析，在确保GMP标准的前提下，确立空调系统运作标准及相关性措施的实施，实现单个项目空调能耗节省电量约10万度/年。
推行绿色办公	<ul style="list-style-type: none"> 公司推进无纸化办公，在必要的情况下，要求双面打印，并推进废旧纸箱回收利用，减少纸张浪费； 合理设计通勤车路线，减少通勤车燃油消耗量。
广西维威二期项目节能措施	<ul style="list-style-type: none"> 公司广西维威正在建设的二期项目通过合理的布局设计，有效利用自然风；选用适宜的建筑材料，提高保温隔热性能；采用先进的技术方案及节能设备，制定合理的运行和控制方式提高能源利用率；充分利用自然采光，减少照明能耗。

水资源管理

2022年，公司主要水来源于市政供水和外购电厂的冷却水，主要耗水环节有生产用水、办公用水、员工生活用水、厂区绿化及消防用水。

公司注重水资源的可持续利用，持续关注生产运营对水环境的影响。2022年，为持续改善公司的用水绩效，公司及各子公司通过开展水循环利用项目、选用合适的用水设备等方式落实节水工作，减少水资源消耗。

葫芦娃 2022 年度主要节水措施



将公司水处理制备系统产生的冷凝水、电导率达不到制药用水标准的纯化水及注射用水回用于锅炉供水。



公司及各子公司厂区内所有水设备(含生产、生活、消防等各环节)均选用合适管材、管径、阀门,防止跑、冒、滴、漏。

排放及废弃物管理

葫芦娃持续关注自身生产运营对环境造成的影响,积极识别生产运营过程产生的污染物类型及排放情况。2022年,公司的主要污染源类别为生产废水、生活废水、锅炉废气、工艺废气,主要废弃物为一般废弃物、危险废弃物。

公司严格遵守《中华人民共和国固体废物污染环境防治法》《中华人民共和国水污染防治法》《中华人民共和国大气污染防治法》等相关法律,污染物排放严格执行《化学合成类制药工业水污染物排放标准》(GB21904-2008)、《锅炉大气污染物排放标准》(GB13271-2014)、《大气污染物综合排放标准》(GB16297-1996)、《中药类制药工业水污染物排放标准》(GB21906-2008)等国家及行业标准。公司针对不同类型污染物采取有效的管理和处理措施,保障各项污染物排放符合国家及行业标准要求,减少公司污染排放对环境造成的影响。

2022年,公司制定《“三废”管理制度》《污染防治责任制度》等内部环境管理制度,确保所有环保设备设施正常运行,减少废水、废气排放及固体废弃物的排放。同时,公司严格执行环保“三同时”制度,即建设项目需要配套建设的环境保护设施,必须与主体工程同时设计、同时施工、同时投产使用,全面履行环境责任。



葫芦娃 2022 年度主要污染物及处理 / 处置方式

公司名称	污染类别	主要 / 特征污染因子	处理 / 处置方式	
葫芦娃 药谷厂区	废水	pH、色度、悬浮物、化学需氧量(COD)、生化需氧量(BOD)、氨氮、总氮、总磷、总有机碳、急性毒性(HgCl ₂ 毒性当量)、总铜、挥发酚、硫化物、硝基苯类、苯胺类、二氯甲烷、总锌、总氰化物、总汞、烷基汞、总镉、六价铬、总砷、总铅、总镍	采用 A/O (Anoxic / Oxid, 缺氧 / 好氧, 简称 A/O) + MBR (Membrane Bio-Reactor 膜生物反应器, 简称 MBR) 工艺处理达标后排入外环境。	
	废气	锅炉废气	颗粒物、二氧化硫、氮氧化物、烟气黑度	锅炉燃料为天然气, 锅炉废气经 15 米高的锅炉烟囱排放。
		环保废气	VOCs (Volatile Organic Compounds, 挥发性有机物)、臭气浓度、颗粒物、氨(氨气)、硫化氢	UV 光催化氧化净化处理器, 采用催化氧化工艺。
		粉尘		经设备自带专门除尘吸尘装置收集处理。
		食堂油烟		采用油烟净化装置处理。
	废弃物	一般废弃物	包装材料	第三方回收利用。
		危险废弃物	医药废物 (HW02), 废药物、药品 (HW03), 其他废物 (HW49)	委托具有处理资质的第三方进行处置

公司名称	污染类别		主要 / 特征污染因子	处理 / 处置方式
葫芦娃 保税厂区	废水		pH、色度、悬浮物、COD、BOD、动植物油、氨氮、总氮、总磷、总氰化物、总有机碳、慢性毒性	采用 A/O 工艺，处理达标后排入外环境。
	废气	锅炉废气	颗粒物、二氧化硫、氮氧化物、烟气黑度	锅炉燃料为天然气，锅炉废气经 13 米高的锅炉烟囱排放。
		粉尘		
	废弃物	一般废弃物	包装材料	第三方回收利用。
危险废弃物		医药废物 (HW02)，废药物、药品 (HW03)，废矿物油与含矿物油废物 (HW08)，其他废物 (HW49)	委托具有处理资质的第三方进行处置	
广西维威	废水		pH、色度、悬浮物、COD、BOD、氨氮、总氮、总磷、总有机碳、急性毒性 (HgCl ₂ 毒性当量)、总铜、挥发酚、硫化物、硝基苯类、苯胺类、二氯甲烷、总锌、阴离子表面活性剂、总氰化物、总汞、烷基汞、总镉、六价铬、总砷、总铅、总镍、动植物油	采用厌氧生物处理工艺，处理达标后排入外环境。
	废气	锅炉废气	颗粒物、二氧化硫、氮氧化物、烟气黑度	锅炉燃料为天然气，锅炉废气。 经 10 米高的锅炉烟囱排放。
		粉尘		
	废弃物	一般废弃物	包装材料	第三方回收利用。
		危险废弃物	废药物、药品 (HW03)，其他废物 (HW49)	委托具有处理资质的第三方进行处置

公司名称	污染类别		主要 / 特征污染因子	处理 / 处置方式
广西维威 制药有限公司来宾 提取车间	废水		pH、色度、悬浮物、COD、BOD、氨氮、总氮、总磷	采用 UASB (Upflow Anaerobic Sludge Bed, 升流式厌氧污泥床, 简称 UASB) 工艺，处理达接管标准后，接入市河南污水处理厂处理达标后排入外环境。
	废气	粉尘	药材粉碎粉尘、干膏粉碎粉尘	经布袋除尘器处理后，由 28 米高排气筒排放。
		乙醇废气	乙醇	经活性炭吸附装置处理后，由 28 米高排气筒排放。
		食堂油烟		
	废弃物	一般废弃物	废药材、废药渣、污泥、包装废料	委托具有处理资质的第三方进行处置。
危险废弃物		乙醇残液、废活性炭、不合格产品	自行利用。	
承德新爱民	废水		pH、色度、悬浮物、COD、BOD、氨氮、挥发酚、总氰化物、石油类	采用化粪池处理达接管标准后，排入市政管网。
	废气	锅炉废气	颗粒物、二氧化硫、氮氧化物、烟气黑度	设置低氮燃烧装置及 8 米高排气筒。
		无组织废气	粉尘	设置除尘器，车间封闭。
	废弃物	一般废弃物	生活垃圾	委托具有处理资质的第三方进行处置。
危险废弃物		其他废物 (HW49)	委托具有处理资质的第三方进行处置。	

公司名称	污染类别	主要 / 特征污染因子	处理 / 处置方式
遂溪分公司	废水	pH、色度、悬浮物、COD、BOD、氨氮	经三级沉淀池处理后，回用于周边农田灌溉。
	废气	锅炉废气	经“布袋除尘装置”处理后再由 15 米高烟囱向高空排放。
		环保废气	UV 光催化氧化净化处理器，采用催化氧化工艺。
	废弃物	一般废弃物	泥沙和杂质委托具有处理资质的第三方进行处置。 药渣自行利用。 锅炉灰渣供给周边农户作为农作物肥料。

2022 年，葫芦娃药谷厂区、保税厂区属于水环境重点排污单位。报告期内，葫芦娃药谷厂区、保税厂区环保设施运行状况良好，各项监测因子达标排放，且编制《突发环境污染事故应急预案》，并向环境保护主管部门登记备案。



水环境重点排污单位排放情况

公司名称	主要污染物及特征污染物的名称	排放方式	排放口数量	排放口分布情况	平均排放浓度 mg/L	执行的污染物排放标准		排放总量 t/a	核定的年度排放总量 t/a	达标排放情况
						执行标准	浓度限值 (mg/L)			
葫芦娃药谷厂区	COD	处理排放	3 个	厂区内	27	《化学合成类制药工业水污染物排放标准》(GB21904-2008)	100	0.493775	2.289000	达标排放
	氨氮	处理排放	3 个	厂区内	6		20	0.003146	0.458000	达标排放
	PH	处理排放	3 个	厂区内	7.8		6-9	无需核算	无排放总量	达标排放
	色度	处理排放	3 个	厂区内	2		50	无需核算	无排放总量	达标排放
	悬浮物	处理排放	3 个	厂区内	8		50	无需核算	无排放总量	达标排放
	BOD	处理排放	3 个	厂区内	1.9		20	0.017645	无排放总量	达标排放
	总氮	处理排放	3 个	厂区内	11		30	0.270838	无排放总量	达标排放
	总磷	处理排放	3 个	厂区内	0.04		1.0	0.003059	无排放总量	达标排放
	总有机碳	处理排放	3 个	厂区内	1.8		30	0.0058	无排放总量	达标排放
	急性毒性 (HgCl ₂ 毒性当量)	处理排放	3 个	厂区内	0.01		0.07	0.000073	无排放总量	达标排放
	总铜	处理排放	3 个	厂区内	0.01		0.5	无需核算	无排放总量	达标排放
	挥发酚	处理排放	3 个	厂区内	0.01		0.5	无需核算	无排放总量	达标排放
	硫化物	处理排放	3 个	厂区内	0.01		1.0	无需核算	无排放总量	达标排放
	硝基苯类	处理排放	3 个	厂区内	0.019		2.0	无需核算	无排放总量	达标排放
	苯胺类	处理排放	3 个	厂区内	0.03		2.0	无需核算	无排放总量	达标排放
	二氯甲烷	处理排放	3 个	厂区内	0.0005		0.3	无需核算	无排放总量	达标排放
总锌	处理排放	3 个	厂区内	0.05	0.5	无需核算	无排放总量	达标排放		
总氰化物	处理排放	3 个	厂区内	0.001	0.5	无需核算	无排放总量	达标排放		

水环境重点排污单位排放情况

公司名称	主要污染物及特征污染物的名称	排放方式	排放口数量	排放口分布情况	平均排放浓度 mg/L	执行的污染物排放标准		排放总量 t/a	核定的年度排放总量 t/a	达标排放情况
						执行标准	浓度限值 (mg/L)			
葫芦娃保税厂区	总氮	处理排放	1	厂区内	2.725	《中药类制药工业水污染物排放标准》(GB 21906-2008)、《混装制剂类制药工业水污染物排放标准》(GB 21908-2008)	20	0.000678	0.54	合格
	总氰化物	处理排放	1	厂区内	0.04		0.5	0.000001	无要求	合格
	急性毒性	处理排放	1	厂区内	0.05		0.07	0.000007	无要求	合格
	总磷	处理排放	1	厂区内	0.27		0.5	0.000277	无要求	合格
	总有机碳	处理排放	1	厂区内	9.4		20	0.000036	无要求	合格
	BOD	处理排放	1	厂区内	7.95		15	0.000375	无要求	合格
	悬浮物	处理排放	1	厂区内	9		30	0.000634	无要求	合格
	氨氮	处理排放	1	厂区内	1.095		8	0.007887	0.27	合格
	COD	处理排放	1	厂区内	31		60	0.007887	1.62	合格
	动植物油	处理排放	1	厂区内	0.605		5	0.000092	无要求	合格
色度	处理排放	1	厂区内	2	50	无排放总量	无要求	合格		

此外，公司严格监测公司及各子公司的废气、废水及噪声排放情况，编制环保检测方案，并定期委托有资质的单位开展污染物检测工作。同时，公司依照相关政策及环境保护主管部门要求，对污染因子的监测采用实时在线自动监测和手动检测两种方法进行，在线自动监测设备已通过环境保护主管部门验收，并与环境保护主管部门联网。

2022年，公司污染物手工检测、在线自动监测、执法监测结果均达到相应标准要求，公司依法足额缴纳环境保护税。

2022年，公司未受到重大行政处罚或刑事处罚，或者被有关人民政府或者政府部门决定限期治理或者停产、搬迁、关闭的事件；亦未发生由于环境问题涉及重大诉讼或者主要资产被查封、扣押、冻结或者被抵押、质押的事件。

聚焦创新，提供负责任产品

创新驱动

创新研发

公司自成立以来，坚持创新理念，严格遵守《中华人民共和国科技进步法》《中华人民共和国专利法》等相关法律法规，成立公司科学技术协会，制定《技术创新管理体系制度》《研发资金管理办法》《研发项目绩效考核奖励办法》等管理制度。同时，公司建立以内部研发力量为核心、依托并联合国内一流科研机构的药品自主开发及委托合作开发体系，以保障公司研发项目、新产品开发项目的高效开展。

葫芦娃创新研发体系

1 企业合作创新平台

儿童高端制剂国际化创新平台



3 个省部级创新载体

博士后科研工作站

海南省儿科药物研发院士工作站

海南省中药制剂工程技术研究中心



1 个中小型企业平台

海南省“专精特新”中小企业



3 个知识产权体系平台

高新技术企业

国家知识产权优势企业

知识产权贯标企业



1 个集团内部研发中心

海南葫芦娃科技开发有限公司



2022年，公司加大创新药物研发的投入，主要聚焦于儿童创新药、中药创新药，以源于临床作为开发起点，坚持以临床需求为核心的原则进行研发。

葫芦娃 2022 年度创新研发主要行动

维度	主要内容
团队建设	组建专业知识储备深厚、行业经验丰富的研发团队。截至 2022 年底，研发队伍有 223 名研发科技人员，占公司总人数的 10.70%。
搭建科研平台	截至 2022 年底，分别设立海南省中药制剂工程技术研究中心、中国工程院刘昌孝院士工作站、国家级博士后科研工作站等，与中国科学院药用植物研究所海南分所联合设立儿药南药联合开发实验室，有效提升公司在儿科用药、中成药的研发实力，保证公司在前述领域的技术先进性。
产学研合作	与天津药物研究院有限公司、中国药科大学、沈阳药科大学、辽宁中医药大学等国内知名研发机构以及儿科、中成药领域知名学者建立长效合作机制，及时跟踪行业前沿研究成果，并开展新产品开发及商业化工作。 2022 年 4 月，联合另外两家企业投资设立杭州康领先医药科技有限公司，打造儿童高端制剂国际化创新平台。
新技术应用	使用全球先进制剂技术（如热熔挤出技术），开发速释、缓释、控释等高端新药制剂，为国内病患提供更优质、更前沿的创新产品。
新产品开发	积极开发稳定性更好、顺应性更强的吸入制剂、口溶膜剂等技术壁垒高、市场前景广阔的儿童剂型。 积极开展新项目的研发、申报、验证生产，不断丰富公司药品类型。

葫芦娃 2022 年度创新研发主要成果

完成 **3** 个项目的申报受理、**3** 个项目的试产、**3** 个项目的验证生产，新开展 **12** 个项目的研究。

在研品种 **120** 个，其中在研儿童药品（有明确儿童用法用量的品种）**63** 个，主要集中在儿童常用的呼吸系统、消化系统及神经系统等治疗领域。

2022 年度公司获得研发荣誉与认可



申报国家重点研发计划中医药现代化研究重点专项项目，荣获 **“海南省科技进步奖”** 二等奖

2022 年 9 月，公司被海南省打赢科技创新翻身仗工作专班办公室认定为首批 **“海南省高新技术领军企业”**

2022 年 10 月，公司通过 **国家高新技术企业再认定**

临床试验科学伦理

公司严格遵守《药物临床试验质量管理规范》《药品注册核查要点与判定原则》《药物警戒质量管理规范》《药物临床试验伦理审查工作指导原则》等法律法规及相关规定，制定标准化的流程、指派专人管理和监督所有的临床研究，对所有药物临床试验进行前期研究，有数据证明药物安全可控方能进行人体的药物临床试验。在药品开发的每一个里程碑阶段，公司均对研究进度进行审查确认，并根据临床研究结果对研究项目的继续、调整或停止进行决策判断。

公司严格按照伦理规范，确保每一位受试者充分了解试验药物特性、试验流程，确保受试者参与试验完全基于其自由权益。在临床研究过程中，公司按预定程序对临床试验的全过程进行定期检查，以确保其符合适用法律和指南。报告期内，公司未发生因损害受试者权益而造成的违法、违规事件。

知识产权保护

公司遵守《中华人民共和国专利法》《中华人民共和国商标法》《中华人民共和国著作权法》《中华人民共和国反不正当竞争法》等法律法规，重视自身知识产权保护工作，加强专利信息利用，同时避免侵犯他人的知识产权。公司及下属两家子公司通过 GB/T29490-2013 知识产权管理体系认证。2022 年 9 月，3 家公司均通过知识产权管理体系监督审核。

葫芦娃通过知识产权管理体系认证情况 (报告期内有效)

海南葫芦娃药业集团股份有限公司	GB/T29490-2013 认证
广西维威制药有限公司	GB/T29490-2013 认证
海南葫芦娃科技开发有限公司	GB/T29490-2013 认证

2022 年，公司进一步完善知识产权管理体系，新增知识产权内控和新业务管理流程，并利用知识产权管理制度和平台，推动公司的知识产权数字化建设。报告期内，公司获得“国家知识产权示范企业”称号。

葫芦娃知识产权保护成果



产品质量与安全

产品质量管理

药品质量是企业经营的重要基石和长远发展的根本。公司自成立以来，便将药品质量作为经营管理的重中之重。

公司严格遵守《中华人民共和国药品管理法》《中华人民共和国药品管理法实施条例》《药品生产质量管理规范》(2010 年修订)等法律法规及相关规定，建立与业务范围相适应的、符合质量管理规范的质量管理体系，制定涵盖原料、生产、货物发运与召回的全过程的质量管理文件体系，设立独立质量保证部。公司按照 GMP (Good Manufacture Practice, 《药品生产质量管理规范》，简称 GMP) 要求组织药品生产和质量控制，确保为公众身体健康提供安全有效的产品和服务。

质量方针



以诚信为基石，以质量求生存，以创新为动力，追求卓越品质，致力持续改进，满足顾客需求。

葫芦娃 2022 年度质量目标

目标内容	2022 年目标完成情况
建立质量管理体系，全面贯彻新版 GMP 要求，确保公司产品有效、安全	<ul style="list-style-type: none"> 通过海南省药监局的各项专项监督检查与持续 GMP 符合性检查 通过 GB/T19001-2016、ISO9001: 2015 质量管理体系认证
成品交付合格率达 100%	• 已达成
成品交付准时率达 100%	• 已达成
顾客满意度 90% 以上	• 已达成

葫芦娃质量管理体系

质量管理体系	建成以 ISO9001 质量管理体系、ICHQ10 药物质量管理体系、GMP 为主线的质量管理体系，涵盖产品生产全过程，并通过 ISO9001 质量管理体系认证。
质量管理制度文件	制定《不合格物料、中间体、成品管理制度》《质量风险管理制度》《药品召回管理制度》等内部质量管理制度。
质量保证部	负责审核产品的生产记录、检验记录，确认生产过程符合 GMP 规范要求，产品检验符合标准要求。

对于质量检测不合格的产品，公司制定清晰的处理程序和流程，确保不合格品得到规范处理。

葫芦娃不合格品处理机制

针对未出厂上市前出现质量检测不合格的产品	<ul style="list-style-type: none"> 根据《不合格品处理管理制度》规定的流程进行审批处理，绝不允许不合格的产成品出厂； 启动检验结果超标调查和偏差处理程序，对检测不合格项目进行调查分析，找出产品不合格的根本原因，采取针对性的纠正措施和预防措施，避免类似情况再次发生； 对不合格产品进行风险评估，根据风险评估结果进行销毁处理或返工处理。
针对上市后出现质量检测不合格的产品	<ul style="list-style-type: none"> 根据《产品发运与召回管理制度》《产品召回操作规程》规定，立即启动产品召回程序，避免一切可能对客户的不利影响； 做好召回产品的接收统计工作，召回结果及时通报药品监管部门； 针对不合格产品可能对客户或顾客造成的不良影响，拟定相应的赔偿处理方案，尽可能降低对客户的不利影响。

葫芦娃产品召回程序

药品安全信息收集	由药物警戒部负责药品不良反应信息收集，不良反应专员负责药品收集药品安全信息。
调查药品安全隐患	对存在药品安全不良信息的药品，由负责产品召回的 QA（Quality Assurance 质量保证，简称 QA）部门进行药品安全隐患调查，必要时成立调查小组进行调查。
评估药品安全隐患	由负责产品召回的 QA 部门或调查小组进行药品安全隐患评估。
制订产品召回计划	在药品安全隐患评估中认为需实行药品召回，或接到药监部门的责令召回要求时，立即成立药品召回小组，制订产品召回计划。
召回实施	召回小组成员及其他相关人员按照产品召回计划实施产品召回工作。
召回评估及报告	召回实施完成后，召回小组应及时对召回进行评估，形成“药品召回调查评估报告”，并将调查评估报告和召回计划提交省级药监部门备案。
召回产品的处理	召回产品按照召回调查评估报告确定的处理措施进行处理。对于需销毁处理的召回产品，应当在药监部门的监督下进行销毁，并形成“召回药品处理记录”。

2022 年，公司面向研发、质量保证、制造及营销等部门开展质量相关培训，其中 GMP 相关培训达近百项，以持续加强公司质量风险管理能力。报告期内，公司累计组织员工参与质量培训达 1,376 人次。

葫芦娃 2022 年度 GMP 相关培训情况

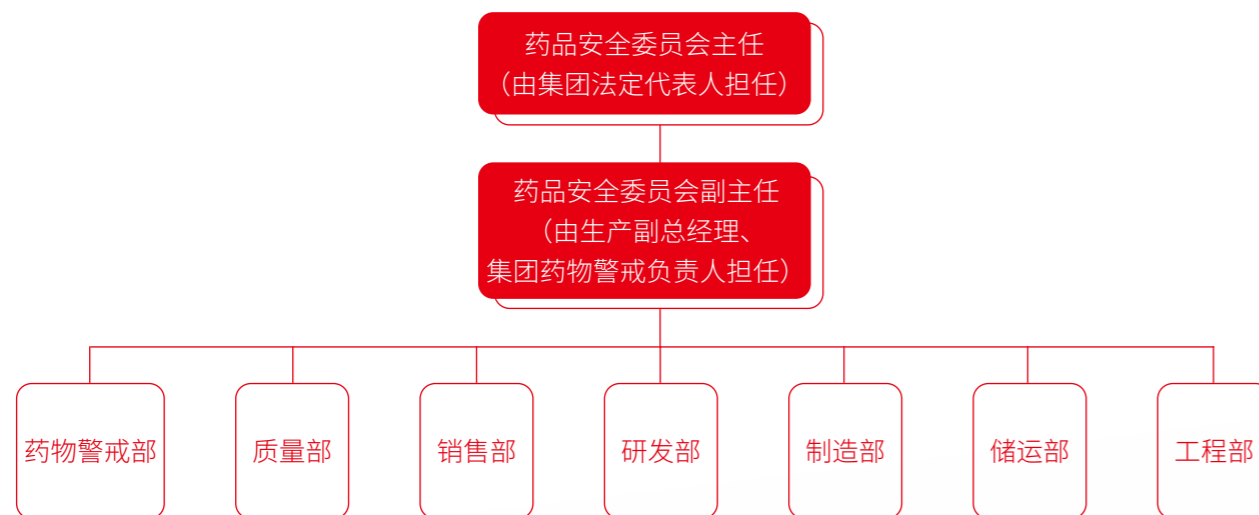
培训类别	主要内容
开展质量相关培训	面向研发、质量保证、制造及营销等部门的所有员工开展 GMP 知识及产品质量培训；组织质量保证部全体员工参加飞行检查迎检流程、药品检查管理办法、药品记录与数据管理制度、取样管理等专题培训和考核。
开展公司级 GMP 自查工作	2022 年 7 月，对来宾及南宁生产基地开展 GMP 自查，并针对存在缺陷进行整改，确保各项生产质量管理活动符合 GMP 规范要求。

产品安全管理

公司根据《中华人民共和国药品管理法》《中华人民共和国药品管理法实施条例》《药品生产质量管理规范》(2010 年修订)等法律法规及相关规定，制定覆盖所有关键性药物警戒活动的药物警戒管理程序操作规程，持续建立健全相关管理程序，以指导公司药物警戒工作正常、有序开展。

为保障公司药物警戒工作有效运行，公司成立药品安全委员会，设立专门的药物警戒部门，建立以药物警戒部门为主导、其他相关部门辅助的药物警戒组织机构，并明确各部门的药物警戒相关职责，共同完成药物警戒任务。

葫芦娃药品安全委员会组织架构



药品安全委员会主要职责



- 负责公司产品可能严重危害患者生命安全或公众健康等重大风险研判；
- 负责不良反应聚集性事件、群体不良事件等重大或紧急药品事件处置；
- 负责风险控制决策以及其他与药物警戒有关的重大事项；
- 审核药物警戒计划等。

客户服务

客户服务管理

公司坚持以“以专业化取得客户的信任，紧紧围绕全生命周期服务”为客户服务宗旨，制定《质量保证——管理标准规程》《产品质量投诉、信息反馈处理管理制度》等客户服务管理制度，明确规定客户投诉的处理流程、方式及时限，建立并逐步完善客户服务体系，致力于为客户提供良好的服务体验。

葫芦娃客户服务体系

	设立客户服务部门	设立客户服务部门，指定专人负责客户服务和跟踪工作，加强售前、售中和售后技术服务，实行客户服务人员的考核与客户满意度挂钩。
	建立客户投诉处理机制	制定《产品质量投诉、信息反馈处理管理制度》，指定专人负责客户投诉工作，并记录所有的客户投诉，并分析原因，提出解决措施。
	设置质量专线	为避免产品、服务对客户健康和安全的不良影响，设置对应的质量专线电话（0771-4885986），用于接收、反馈客户关于任何产品质量、使用或不良反应等问题。
	建立客户沟通机制	公司建立客户沟通机制，定期或不定期开展客户回访和满意度调查。

2022 年，公司通过问卷调查的形式每季度开展 1 次客户满意度调查，平均满意度达到 96.76%。

负责任营销

公司始终坚持以道德、科学、客观的方式推广药品和服务，严格遵守《中华人民共和国广告法》、GMP、GSP (Good Supplying Practice, 《药品经营质量管理规范》，简称 GSP) 等法律法规及相关规定，确保广告、药品说明书、宣传资料均客观真实，不虚假、误导宣传，确保监管机构、客户及患者可及时、准确地获取公司的产品和医疗信息。

葫芦娃负责任营销策略

在营销方面

- 公司坚持走专业化之路，用学术引领产品推广，与市场推广人员、商业配送单位签订反商业贿赂承诺书，实现由内到外全方位监督。

在产品信息标签方面

- 公司在产品内外包装上均印有明显产品名称、规格、生产日期、厂名和地址电话等完整信息，还在产品内外包装上均粘贴可追溯码，消费者可扫描追溯码了解产品详细信息和辨别产品真伪。

在产品溯源方面

- 公司从源头上控制，实施数字化管理，在产品出厂、配送及终端等全过程均需扫描追溯码登记，确保产品在每一个流通环节上的可塑性和信息的完整性。

在广告方面

- 公司严格遵守先审批后传播的流程，广告内容严格遵守《中华人民共和国广告法》要求，同时严格管控在广告传播时不得随意改动图文。

葫芦娃传播资料审批流程

广告资料制作

- 由市场部负责产品广告的设计与制作，并对内容的合法性进行审核确认。

内部审批

- 通过 OA 的方式进行逐级审批，最后由董事长批准。

外部申报

- 向省级药品监督管理局指定的渠道申报，并按要求提供产品广告内容的依据来源，在取得省级药品监督管理局正式下发的广告批文后，方可转市场部对外宣发。

供应商管理

公司根据物料对产品质量的影响程度，将供应商分为 I 类物料供应商（关键供应商）和 II 类物料供应商。公司注重供应商选择、分类及管理，在遵守 GMP 的基础上，充分考虑供应商对产品质量控制、供货能力、供货价格、产能、资金支持、环境管理、职业健康安全等方面的因素，确保公司能选择到合适且稳定的供应商。

I 类物料供应商

主要为原料药、中药材（饮片）、对药品疗效或安全性有关键影响的辅料、内包材等物料的供应商。

II 类物料供应商

包括共用外包材、消毒剂、干燥剂、检验化学试剂、培养基等物料的供应商。

公司在选择供应商时，在产品质量均符合要求的前提下，优先选择通过 ISO9001 质量管理体系、ISO14001 环境管理体系、ISO45001 职业健康安全管理体系认证的企业。

葫芦娃供应商风险管理措施

- 要求供应商建立风险识别体系，制定内部风险管理制度和目标，并制定具有可操作性的风险管理方案；
- 要求供应商建立一套清晰的组织框架，以明确在实施环境和社会评估与管理体系（ESMS）过程中各个岗位的权责；
- 要求供应商通过正式的内外审计和非正式的日常检查等途径识别风险。

此外，公司重视供应商审核工作，针对 I 类物料供应商（关键物料）和 II 类物料供应商每年开展 1 次评估，并对评估结果不符合要求的供应商进行终止合作的处理。

葫芦娃供应商审核流程

填写供应商调查表、获取资料

- 获取基本情况、机构与人员、厂房和设施设备、物料管理、生产管理、质量管理、产品运输、变更控制等资料，作为供应商审核的重要信息来源。

资料审核

- 审核订单及时交付率、产品合格率及价格等因素；
- 关注法律法规变更修订，技术变革和突破，产业链格局，供应商内部战略变更、法律法规遵从风险、运营失控、财务危机、信息扭曲、供应商代表的个人行为风险等情况。

现场审核

- 针对新增供应商和出现质量问题的供应商开展现场审核。
- 审核内容包括供应商基本情况，人员情况，物料管理情况，生产管理情况，质量管理情况，产品销售及运输，信誉情况及售后服务等。

2022年，公司已完成151家供应商审核，覆盖率达到100%。



以人为本，构建安全和谐职场

员工权益及福利

员工雇佣与权益保护

公司致力于与员工建立合法合规的劳动关系，严格遵守《中华人民共和国劳动法》《中华人民共和国劳动合同法》等法律法规，制定员工雇佣管理制度和流程，确保在员工招聘、雇佣和离职等全过程中程序的规范、公平，坚持平等雇佣，保障员工的合法权益。

葫芦娃员工合规雇佣和权益保障措施

管理制度

《人力资源管理办法》《岗位说明书》《薪酬福利管理办法》《工资支付暂行规定》《员工考勤管理办法》《员工奖惩管理办法》等。

员工招聘

平等招聘：明确规定在招聘广告中禁止出现性别歧视、地域歧视等不公平信息，保证劳动者的公平就业机会；
招聘渠道：线上招聘平台、线下招聘会、行业协会、内部推荐等。

雇佣与解聘

雇佣：禁止强迫劳动、雇佣童工，不得对任何员工采取歧视行为；
解聘：制定清晰的离职手续办理流程，对劳动合同的解除做专门规定。

薪酬

薪酬：建立职位、职级、薪级体系，搭建有竞争力的薪酬标准，并且具有职称补贴等激励政策；
绩效考核与晋升：建立绩效管理体系，全面推行全员绩效考核，对于绩效考核结果优异的人员给予奖励，并提供薪酬调整、职位晋升的机会。

工时

工时：实行标准工时、综合工时、不定时等工时制度，满足不同岗位性质人员的工时要求；
加班：控制超时加班，合理安排工作和休息时间。

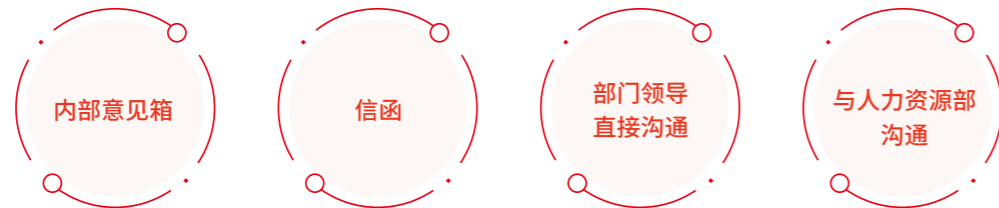
多元与包容

弱势群体关爱：积极为残障人士等弱势群体提供工作岗位，在招聘及任用过程中对弱势群体给予充分关照；
举报投诉：在《反歧视防骚扰管理办法》中明确规定员工在遭遇歧视、骚扰等时的举报方式与渠道，以及公司的调查和处理流程。

2022年，公司积极开展各项社会招聘、校园招聘活动，参加海南省政府组织的赴省外招聘活动，全年新引进高层次人才2名，本科及以上学历人才65名，实习生31名。

此外，公司注重员工沟通，建立多元的员工沟通渠道，确保公司能及时、有效地接收员工反馈的问题、需求和建议。公司于2022年10月26日召开职工代表大会，审议通过《关于选举第三届职工代表监事的议案》。

葫芦娃主要的员工沟通渠道



2022年，公司未发生与雇佣童工和强制劳工相关案件，也未发生与员工招聘与解雇、工时与假期、晋升与平等机会、反歧视及多元化和劳工准则相关的违法情况。若发生违规事件，我们将采取法律措施进行处理。

员工福利与关爱

员工福利是维系员工和企业的重要纽带。公司严格遵守《中华人民共和国劳动法》等法律法规，制定《薪酬福利管理办法》，建立并完善员工福利管理体系，保障全体员工均能享受法定、非法定福利，以提升员工的幸福感。



每月举办一次线下生日会

葫芦娃员工福利概览



- 社会保险：公司依法为员工缴纳五险一金。
- 休假：带薪年假、婚假、丧假、生育假、病假。
- 福利津贴：结婚津贴、大病慰问、丧慰金等。
- 困难员工帮助：困难员工子女升大学救助、困难员工工会补助、员工互助帮扶。
- 其他福利：免费工作餐、员工工服、节日福利、定期生日会、员工文体活动、高温补贴等。

人才培养与发展

员工培训

公司注重员工的培养与发展，制定《员工培训管理办法》，聚焦于公司发展战略、公司核心需求和员工发展需求等因素，构建适合于公司和员工发展的员工培训体系，以实现公司和员工的共同成长。员工培训体系包括新员工培训、专业技术培训、管理技能培训、WCM精益生产项目培训等。同时，公司鼓励员工积极参加各项外部专业技能和职业资格培训，并向其提供相应费用支持。

葫芦娃员工培训体系

对象	主要内容
新员工培训	帮助新入职员工快速了解公司发展历程和相关管理制度。
专业技术培训	质量、研发等专业技术培训，提高公司的技术水平。
管理技能培训	中层管理人员培训：系统的管理能力培训，提高管理人员的综合管理能力。 基层管理人员培训：基础管理能力培训，建立公司管理人才梯队。 后备干部培训：创新能力、学习领悟、专业知识及团队合作等方面培训，提升后备管理人才的核心能力要素。
WCM精益生产	帮助员工熟练掌握对精益生产管理工具的使用，提升公司生产效能。

2022年，公司总培训场次达120场，覆盖1,386名员工，培训覆盖率达66.54%，培训对象包含管理人员、生产人员、专业技术人员、职能人员等，提升各级别、各类别人员的综合管理能力和专业技术能力。

员工发展

公司坚持“让有为者有位、能干者能上、吃苦者吃香、优秀者优先”的员工选拔理念，建立适合于公司发展的绩效管理体系，全面推行全员绩效考核，公平公正地开展绩效考核，对考核结果优秀的员工给予奖励，提供薪酬调整和职位晋升机会；对考核结果不达标的员工，组织安排培训，经培训后绩效考核仍不达标者，安排调岗、降级降薪。同时，公司搭建管理与技术双晋升通道，保障员工能在公司内获得适合于自身的发展机会，同时也保障公司的人才稳定。

2022年，为进一步完善员工发展，公司修订200个岗位的《岗位说明书》，更加明确各岗位职责、任职要求及发展规划，为各类人才的职业成长提供支撑和依据。

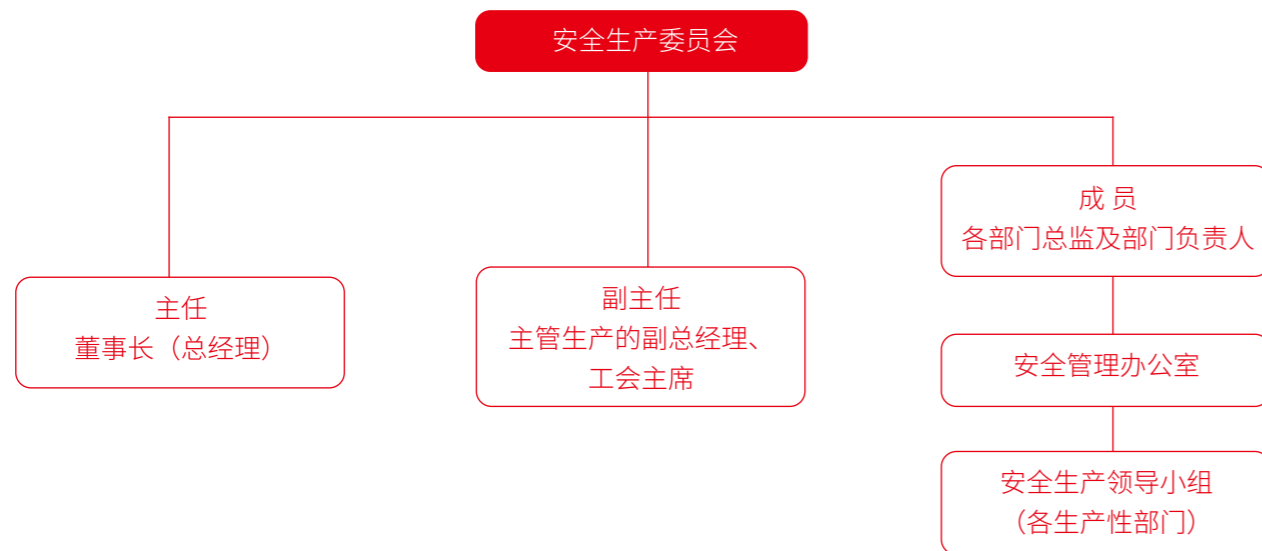
此外，为促进专业技术人才留用与引进，公司制定多项激励政策，包括《关于鼓励员工考取职称及职业资格证书的奖励办法》《海口市引进人才住房补助》等，鼓励各类专业人才在公司长期发展。

员工健康与安全

安全生产

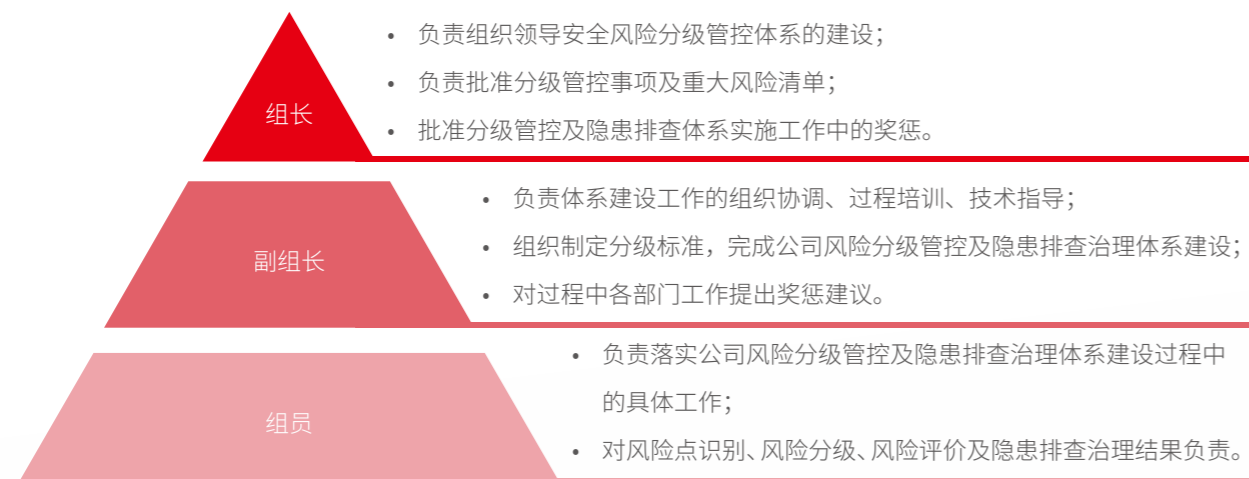
公司认真贯彻“安全第一、预防为主、综合治理”的方针，严格遵循《中华人民共和国安全生产法》《安全生产事故隐患排查治理暂行规定》等法律法规及相关规定等，制定《安全生产规章制度汇编》，其中包含《安全教育培训管理制度》《危险作业管理制度》《劳动防护用品管理制度》《警示标志和安全防护管理制度》等安全生产相关管理制度，持续推动公司安全工作规范化管理，使各部门的安全工作有目标、行为有规范、考核有标准、奖惩有依据。同时，为规范公司安全生产管理机构的设置和安全管理配备，公司成立安全生产委员会。

葫芦娃安全生产委员会组织架构



为建立安全生产事故隐患排查治理长效机制，确保安全生产目标人人知道，人人心中有安全，公司制定《安全生产风险分级管控与隐患排查治理管理制度》，成立风险分级管控与隐患排查治理领导小组，按照“分级管理、管生产必须管安全、管业务必须管安全”的原则，有序开展风险辨识、分级管控及隐患排查治理等工作，减少事故损失，最大限度保障员工生命财产安全。

葫芦娃风险分级管控与隐患排查治理领导小组主要职能概览



2022年，公司为进一步加强安全生产管理工作，分别从管理方法、风险识别、设施设备配置及安全意识提升等多个维度提升安全生产管理能力，尽可能降低安全生产事故发生率。

葫芦娃 2022 年度安全防护措施与成果

维度	年度实施情况
管理方法与规范	<p>按照相关法律法规，规范配备兼职安全管理人员和专职职业健康管理人员，负责管理公司安全生产工作和职业健康安全管理工作。</p> <p>制定《年度安全生产目标责任书》，规定各部门/车间/班组负责人为安全生产第一责任人，负责分解落实安全生产责任目标，逐层签订安全生产目标责任书，将安全责任落实到每一位员工。</p> <p>实行年/月度的安全绩效考核，安全绩效与绩效工资直接挂钩，并对检举违章行为进行奖励。</p> <p>落实特种作业审批与外来施工人员安全协议签订。</p>
风险识别与排查	<p>日常风险防范排查：开展各项日常安全检查、节前安全检查等多形式的隐患排查活动，减少隐患。</p> <p>专项消防安全检查：</p> <ul style="list-style-type: none"> 海口市消防支队对公司开展消防安全双随机检查 2 次，结果达标； 海口市生态环境局联合多部门对公司开展生态环境领域安全生产大检查 1 次，结果达标。
设施设备配置与完善	<p>完善消防应急设施配置：更换、维修和保养消防设施和物料，包括灭火器、应急照明灯、防火门、防火门闭门器等。</p> <p>完善安全警示标识：完善厂区内限高、限速、禁止烟火、消防防火卷帘、有限空间作业等安全警示标识牌。</p> <p>防雷检测与整改工作：完成年度葫芦娃药谷厂区建筑物防雷检测与防雷隐患整改工作。</p>
安全意识与能力建设	<p>配备的兼职安全管理人员和专职职业健康管理人员均接受专门的安全生产知识和技能培训，安全生产管理人员持证上岗。</p> <p>按月更新《安全生产环境保护宣传栏》、签订《全员安全生产目标责任书》。</p> <p>开展年度安全生产知识培训、2022 年“防灾减灾日”应急疏散演练活动、灭火器使用培训等。</p>

2022 年，公司共排查安全生产隐患 98 起，均已整改完成，整改率达 100%。报告期内，公司未发生重大安全生产事故。

职业健康安全

为保障员工职业健康安全，公司严格遵循《中华人民共和国职业病防治法》《用人单位职业病防治指南》（GB/T225-2010）《职业健康检查管理办法》等法律法规及相关规定，制定《职业健康管理制度》，为公司职业健康安全工作提供重要的制度保障和指引。

公司潜在职业病危害因素有高温、噪音、粉尘、甲醛。公司严格按照相关法律法规及内部管理制度相关要求，积极落实各项职业健康安全管理，确保全体员工的健康与安全。

葫芦娃 2022 年度主要职业健康安全管理措施

措施	主要内容
落实职业健康体检	对接触职业病危害作业的员工开展上岗前、在岗期间、离岗时的健康检查。
工作场所职业病危害因素检测	定期开展工作场所职业病危害因素检测，并依据检测结果落实各项职业健康安全管理。
配备劳动防护用品	为员工提供相应的防护措施，例如： <ul style="list-style-type: none"> 对高温设备和工艺采取隔热处理，向相应岗位员工免费配置隔热手套等，并督促其规范使用； 确保涉及甲醛、粉尘等职业病危害因素的生产环节、场所有良好的通风，为相应岗位员工免费提供防尘口罩、防毒口罩、安全防护眼镜、防护服、橡皮手套等，并督促其规范佩戴； 向接触噪音岗位员工免费提供耳塞、耳罩等，并督促其规范佩戴。
安全意识培训	<ul style="list-style-type: none"> 在岗前，对相应员工进行职业病危害告知和安全生产岗前培训； 每年开展职业病健康培训，提升员工对职业健康安全的认知。

2022 年，公司组织 365 位员工开展职业病健康体检，接触职业病危害因素岗位员工的体检覆盖率为 100%。报告期内，公司未发现职业病病例。

投入社区，共建健康社会生态

卫生保健可及性

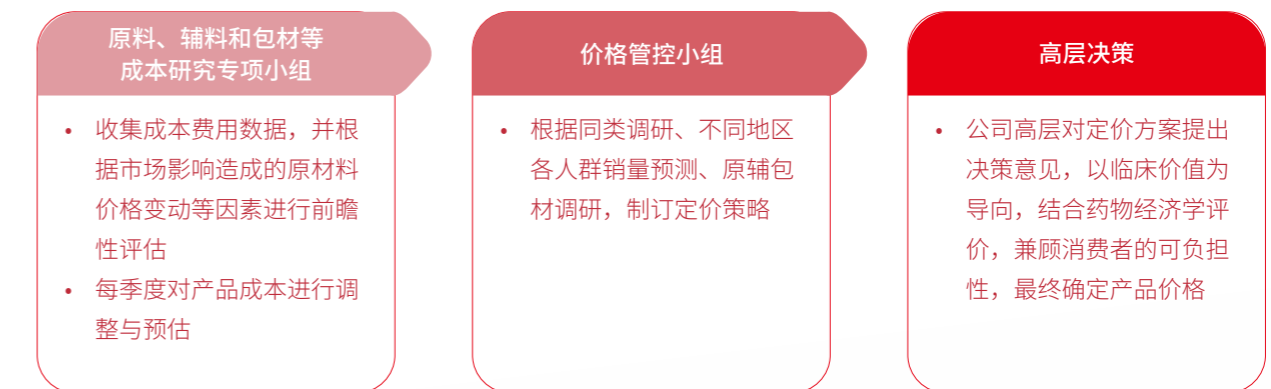
公司致力于为国内患者提供更多高质量的药物，并通过积极提升现有产品的可及性，在推动现有产品的临床实践以充分释放其商业潜质的同时，力求满足中国不同患者群体的用药需求，让广大患者切实受益。

负责任定价

公司通过合理定价、药物的医保纳入、（详见“公益慈善”小节）等方式，兼顾药物的可及性和消费者的可负担性，满足国内不同地区和不同消费水平的患者需求。

公司建立由原料、辅料和包材等成本研究专项小组进行前瞻性评估、由价格管控小组进行定价策略的制定、由高层进行决策的三层管理机制，不断完善内部责任定价管理。

葫芦娃产品定价机制



截至 2022 年底，公司共有 112 个产品（其中 12 个产品为 2022 年新增）被纳入 2022 版国家医保药品目录。其中，注射用奥美拉唑、注射用兰索拉唑、注射用单硝酸异山梨酯、注射用头孢米诺钠、注射用盐酸头孢吡肟、注射用盐酸溴己新均取消了之前的医保报销限制条件。

推动可及性策略

公司从不断完善医疗终端销售网络布局、拓展线上营销、与外部开展合作等方面，有策略地提升卫生保健可及性管理，目标在全国范围内实现三级医疗、二级医疗、一级医疗终端、村卫生室、社区服务站、诊所、药店的全覆盖。

完善线下销售网络布局

- 完善医疗终端销售网络布局，尤其注重对基层医疗终端的覆盖
- 持续加强与百强零售连锁的战略合作
- 建立全国范围内的主流商业分销体系

拓展线上营销

- 与线上主流网上商城建立战略合作关系，全方位打造线上线下相互呼应的立体式营销网络生态，满足消费者购买行为新需求

与外部开展合作

- 将企业日常运营与知识科普、药师技能大赛相结合，例如在国家级媒体上向公众普及卫生健康知识、赋能零售药房执业药师再教育，在拓展渠道网络的同时促进行业良性发展

截至 2022 年底，在完善线下销售网络布局方面，公司建立近 800 家主流商业分销体系，实现对全国 30 个重点省、市、县终端网络的覆盖。公司的产品销售总计覆盖全国 2,300 余个县级市场、公立医疗机构 24,000 余家，诊所、卫生室、服务站近 25 万家，连锁、单体药店累计超过 30 万家。

2022 年，公司持续拓展线上营销新渠道，新成立新零售事业部，并与京东健康、天猫医药馆、阿里健康旗舰店、健客药房、英特药房、有赞等主流医药网上商城建立战略合作关系。

2022 年，在与外部合作方面，公司累计开展基层医疗、医联体等科室会和专业学术研讨会 500 余场。此外，报告期内公司联合海南省药学会、海南省药师协会开展海南省首届零售药房执业药师技能大赛，共计近 3,000 名执业药师积极参与，提升了广大零售药房从业人员的专业技能，助力行业快速发展。

2022 年，公司整体实现医疗市场覆盖面超过 65%、第二终端 OTC 连锁（Over The Counter 非处方药的标志，简称 OTC）覆盖面超过 70%、第三终端覆盖面超过 75%（部分省份如浙江、贵州综合覆盖面超过 80%）。

央视网《名医说节气》养生知识科普

公司携手央视网《名医说节气》栏目，融合葫芦娃品牌文化，向社会大众传播二十四节气健康养生知识。每期节日播出后均引发热搜，全面累计科普社会大众共计 11.6 亿人次。

公益慈善

结合公司资源与专业优势，公司持续和海南省旭日东升慈善基金会（下文简称“基金会”）开展合作，聚焦弱势群体医疗健康和基层儿童健康教育服务等领域，积极开展社会公益事业。

基金会是汤旭东、刘景萍夫妇发起设立。基金会的宗旨是“情暖千万家、健康中国娃”，关注的人群是儿童。自 2016 年成立以来，基金会始终坚持公益路上的初心，与政府相关部门、其他社会团体保持紧密联系，充分发挥社会责任，合计完成重点项目 2 个，开展慈善活动超过千场，合计捐助 200 余万元。基金会举办的“健康中国娃”儿童安全用药公益讲座项目，参与人数过万。基金会曾获得琼中和平镇政府颁发的锦旗、海南省儿童福利会颁发的慈善公益奖项。

同时，公司鼓励员工积极参与志愿者服务活动，激发员工的公益热情，传递公司公益理念。2022 年，公司重点捐资建设海口市社会福利院“爱·护”项目、基层儿童健康教育服务及支持公共卫生事件应对等领域开展公益活动，全年累计公益捐赠达 60.85 万元。

基层儿童健康教育服务

2022 年，公司通过海南省旭日东升慈善基金会开展一系列基层儿童健康教育服务，多次走进海口市社会福利院，开展“关爱成长、温暖相伴”公益捐赠慰问活动。

在 3 月 8 日，第 112 个“三八国际劳动妇女节”到来之际，公司董事长、旭日东升慈善基金会执行理事长刘景萍女士带领部分公司高管、女职工代表和志愿者等 25 人，连续第六年走进海口市社会福利院，为院内儿童捐赠药品、尿不湿、食用油、玩具车等物品，开展关爱慰问。



福利院儿童关爱活动

葫芦娃 2022 年度公益荣誉

荣誉名称	颁发机构
中国红十字会新冠肺炎疫情防控工作特殊贡献奖	中国红十字会总会
海南儿童教育慈善福利事业“突出贡献奖”	海南省儿童福利会、海南省妇女联合会
海南省旭日东升慈善基金会奖杯	海口市社会福利院

关键量化绩效表

环境绩效

能源管理与碳排放

指标	单位	2020	2021	2022
外购电量	兆瓦时	1,927.00	2,038.00	2,073.00
天然气用量	立方米	1,396,794.00	1,585,335.00	1,810,060.00
汽油用量 ¹	升	22,683.10	25,794.00	19,931.10
柴油消耗量	升	19,375.47	20,790.14	23,135.05
液化石油气用量	吨	28.00	27.36	27.15
温室气体排放总量（范围一、二） ²	吨二氧化碳	4,050.06	4,494.95	4,952.45
范围一温室气体排放量 ³	吨二氧化碳	2,951.09	3,332.68	3,770.22
范围二温室气体排放量 ⁴	吨二氧化碳	1,098.97	1,162.27	1,182.23
温室气体排放密度	吨二氧化碳 / 每万元营收	0.03	0.03	0.03

注 1：2022 年公司车辆的使用次数减少，因此汽油消耗量较 2021 年减少。

注 2：温室气体排放总量为范围一、范围二温室气体排放量之和。

注 3：范围一温室气体排放量来源于天然气、汽油、柴油与液化石油气燃烧产生的温室气体排放，计算方式参考《企业温室气体排放核算与报告指南 发电设施》（2022）、《陆上交通运输企业温室气体排放核算方法与报告指南（试行）》《中国能源统计年鉴 2021》（2022）。

注 4：范围二温室气体排放来自公司外购电力产生的温室气体排放，计算方法参考生态环境部《关于做好 2023-2025 年发电行业企业温室气体排放报告管理有关工作的通知》。

环境管理

指标	单位	2020	2021	2022
年度环保投资支出	元	148.58	158.97	171.16
因违反环境保护法律法规而受到处罚的事件数	件	0	0	0
因违反环境保护法律法规而受到处罚的金额	万元	0.00	0.00	0.00

水资源管理

指标	单位	2020	2021	2022
总耗水量（按来源计）	立方米	309,311.00	317,156.00	359,991.50
按取水来源划分的耗水量：市政供水	立方米	309,311.00	317,156.00	328,022.50
按取水来源划分的耗水量：其他来源 ¹	立方米	0.00	0.00	31,969.00

注 1：2022 年，子公司来宾维威购买电厂冷却水，用于厂区的绿化浇灌、消防等方面。

原材料及包装物管理

指标	单位	2020	2021	2022
包装材料使用量 ¹	吨	18,119.00	19,612.00	20,127.00

注 1：包装材料包括纸质外包装和复合膜的内包装等类别。

排放及废弃物管理

指标	单位	2021	2022
废水排放总量	立方米	219,341.00	229,075.20
(废水中) 总磷排放量 ¹	吨	0.32	0.13
(废水中) 总氮排放量	吨	0.86	0.79
(废水中) 总有机碳排放量 ¹	吨	0.03	0.01
(废水中) 急性毒性排放量 ^{1&2}	吨	0.00031	0.00008
(废水中) 化学需氧量 (COD) 排放量 ¹	吨	18.58	9.66
(废水中) 生化需氧量 (BOD) 排放量	吨	1.21	1.69
(废水中) 氨氮 (NH ₃ -N) 排放量	吨	0.02	0.06
废气排放总量	立方米	12,835,640.00	10,728,911.74
(废气中) 颗粒物 (PM) 排放量 ³	千克	60.96	35.22
(废气中) 二氧化硫 (SO ₂) 排放量 ⁴	千克	60.76	89.12
(废气中) 氮氧化物 (NO _x) 排放量 ³	千克	1,952.44	1,119.82
一般废弃物总量 ⁵ , 其中:	吨	71.50	78.90
药渣	吨	31.00	40.00
其他	吨	40.50	38.90
危险废弃物总量 ⁶ , 其中:	吨	57.91	88.99
医药废物 (HW02)	吨	2.16	33.73
废药物、药品 (HW03)	吨	49.69	52.76
废有机溶剂与含有机溶剂废物 (HW06)	吨	0	0.26
废矿物油与含矿物油废物 (HW08) ⁷	吨	0.07	0.26
其他有害废物 (HW49)	吨	5.99	1.98

注 1: 2022 年, 公司污水处理站增加膜生物反应器 (MBR) 工艺和精准投放除磷剂, 提升污染物处理效率, 因此废水中总磷排放量、有机碳排放量、急性毒性排放量和 COD 排放量较 2021 年减少。

注 2: 急性毒性排放量的统计口径包括葫芦娃药谷厂区和保税厂区。

注 3: 2022 年, 公司购置新锅炉, 新锅炉选用进口的奥林燃烧器, 较旧锅炉燃烧效率大幅提升, 因此 PM 和 NO_x 排放量较 2021 年减少。

注 4: 2022 年, 因公司生产产量增加, 锅炉使用数量增加, 因此 2022 年的 SO₂ 排放量相比上一年增长幅度较大。

注 5: 一般废弃物总量的统计口径包括葫芦娃药谷厂区。

注 6: HW02、HW03、HW08、HW49 来自于中华人民共和国生态环境部《国家危险废物名录 (2021 年版)》中的废物类别。

注 7: HW08 的统计口径包括葫芦娃保税厂区。

社会绩效

创新研发

指标	单位	2020	2021	2022
研发费用投入	万元	5,574.28	11,797.63	13,834.19
研发费用占营业收入比例	%	4.80	8.71	9.13
研发人员数量	人	40	53	66
在研项目个数	个	87	104	120
报告期内专利授权数量	件	5	5	7
累计授权的专利个数, 其中:	个	79	84	91
发明专利	件	76	81	87
实用新型专利	件	1	1	2
外观设计专利	件	2	2	2

客户服务

指标	单位	2020	2021	2022
接获关于产品及服务的投诉数目	件	6	1	4
投诉处理率	%	100	100	100

供应商管理

指标	单位	2020	2021	2022
供应商总数	家	133	139	151
大陆地区的供应商数	家	133	139	151

员工权益及福利

指标	单位	2020	2021	2022
员工总数	人	2,008	2,308	2,083
男性员工数	人	898	984	908
女性员工数	人	1,110	1,324	1,175
30岁以下的员工人数	人	177	224	207
30岁至50岁的员工人数	人	1,412	1,673	1,558
50岁以上的员工人数	人	419	411	318
社会保险覆盖率	%	100	100	100
员工培训覆盖率	%	—	—	66.54
员工接受培训平均小时数	小时	—	—	8

职业健康与安全

指标	单位	2020	2021	2022
因工伤损失的工作日数	天	50	112	51
因工伤关系而死亡的员工人数	人	0	0	0
职业病风险岗位员工人数	人	367	354	365
参加职业病体检的员工人数	人	367	354	365
职业病确诊员工人数	人	0	0	0

公益慈善

指标	单位	2022
员工志愿服务人次	人次	79
员工志愿服务总时长	小时	167.00
慈善捐赠金额 ¹	万元	60.85

注1: 以取得捐赠发票为准。

公司治理绩效

经济绩效

指标	单位	2020	2021	2022
资产总额	万元	152,115.99	176,093.03	231,205.74
营业收入	万元	116,170.58	135,379.32	151,504.65
净利润	万元	12,150.25	7,213.79	8,474.17
每股收益	元	0.32	0.18	0.21
每股社会贡献值 ¹	元	1.06	1.00	1.19

注1: 每股社会贡献值 = (公司净利润 + 年内为国家创造的税收 + 向员工支付的工资 + 向银行等债权人给付的借款利息 + 对外捐赠额等) / 公司股份总数。

公司治理

指标	单位	2020	2021	2022
董事会人数	人	7	7	7
董事会中女性成员人数	人	3	3	5
董事会中独立董事人数	人	3	3	3
董事会召开次数	次	8	7	9
股东大会召开次数	次	4	2	4
监事会监事人数	人	3	3	3
职工监事人数	人	1	1	1
监事会会议次数	次	6	6	6
监事会监事人数	人	3	3	3

附录

上海证券交易所《上海证券交易所上市公司自律监管指引第1号——规范运作》（第八章 社会责任）索引表

条款及披露内容		报告章节
8.1: 综述		4 绿色发展, 打造清洁运营 5.4 供应商管理 6.1 员工权益及福利 7.2 公益慈善
8.2: 经营原则		2.1 ESG 管理体系 3.3 风险管理与内部控制
8.3: 社会责任规划及工作机制		2 ESG 管理
8.4: 每股社会贡献值		8 关键量化绩效表
8.5: 社会责任报告披露情况		2 ESG 管理 3 红色传承, 推进稳健治理 4 绿色发展, 打造清洁运营 5 聚焦创新, 提供负责任产品 6 以人为本, 构建安全和谐职场 7 投入社区, 共建健康社会生态
8.6: (一)	社会责任制度建设	2. ESG 管理
8.6: (二)	履行社会责任存在的不足与问题	2022 年, 公司在环境、社会及公司治理方面未发现违规事件, 也未有上述事件引起的诉讼案件发生。下一步, 公司将持续完善社会责任制度, 不断优化社会责任管理措施。
8.6: (三)	改进措施和具体时间安排	
8.7: 职工权益保障		6.1 员工权益及福利
8.8: (一)	遵守环境保护法律法规与行业标准	4.1 环境管理体系 4.4 排放及废弃物管理
8.8: (二)	环境保护计划	4.1 环境管理体系
8.8: (三)	自然资源使用	4.2 能源管理与碳排放 4.3 水资源管理
8.8: (四)	污染物处置	4.4 排放及废弃物管理
8.8: (五)	污染防治设施	4.4 排放及废弃物管理

条款及披露内容		报告章节
8.8: (六)	环境保护相关税费缴纳	4.4 排放及废弃物管理
8.8: (七)	供应链环境安全	5.4 供应商管理
8.8: (八)	其他环境保护责任	4.1 环境管理体系 4.2 能源管理与碳排放 4.3 水资源管理 4.4 排放及废弃物管理
8.9: (一)	环境保护方针、目标及成效	4.1 环境管理体系
8.9: (二)	年度资源消耗总量	8 关键量化绩效表
8.9: (三)	环保投资和环境技术开发情况	4.1 环境管理体系 8 关键量化绩效表
8.9: (四)	排放污染物种类、数量、浓度和去向	4.4 排放及废弃物管理 8 关键量化绩效表
8.9: (五)	环保设施建设和运行情况	4.4 排放及废弃物管理
8.9: (六)	废物处理、处置, 废弃产品回收综合利用情况	4.4 排放及废弃物管理
8.9: (七)	与环保部门签订的自愿协议	不涉及
8.9: (八)	受环保部门奖励情况	不涉及
8.9: (九)	其他自愿披露信息	4 绿色发展, 打造清洁运营
8.10: (一)	新、改、扩建的建设项目或重大投资	4.2 能源管理与碳排放
8.10: (二)	违反环境法律法规及处罚情况	不涉及
8.10: (三)	环境问题重大诉讼或资产被查封、冻结、扣押、质押、抵押	不涉及
8.10: (四)	重点排污单位	4.4 排放及废弃物管理
8.10: (五)	新颁布的法律法规等对公司影响	4 绿色发展, 打造清洁运营
8.10: (六)	环境保护重大事件	不涉及
8.11	环保政策实施情况及纠正措施	不涉及
8.12: (一)	污染物排放	4.4 排放及废弃物管理

条款及披露内容		报告章节
8.12: (二)	环保设施的建设和运行	4.4 排放及废弃物管理
8.12: (三)	污染事故应急预案	4.4 排放及废弃物管理
8.12: (四)	减少污染物措施	4.4 排放及废弃物管理
8.13: (一)	产品安全法律法规与行业标准	5.2 产品质量与安全
8.13: (二)	生产环境与生产流程	5.2 产品质量与安全
8.13: (三)	产品质量安全保障机制及事故应急预案	5.2 产品质量与安全 5.3 客户服务
8.13: (四)	其他生产与产品安全责任	5.2 产品质量与安全 5.3 客户服务
8.14: (一)	员工管理制度及违规处理措施	6.1 员工权益及福利
8.14: (二)	防范职业性危害与配套安全措施	6.3 员工健康与安全
8.14: (三)	员工培训	6.2 人才培养与发展
8.14: (四)	其他员工权益保护责任	6 以人为本, 构建安全和谐职场
8.15: 科学伦理		5.1 创新驱动 5.2 产品质量与安全

专业名词与术语释义

术语名词	释义
WCM	WCM (World Class Manufacturing) 世界级制造, 是一个专注于减少浪费, 提高效率, 提高质量和安全性的有系统、有组织的方法。WCM 要求员工提供和实施如何改进其工作和整个工厂的建议, 通过全员参与方式, 降低由于生产系统可靠性及运营低下导致的时间和资源浪费, 改善生产效率、减少故障和提升质量。
WMS	WMS (Warehouse Management System) 仓储管理系统是一个实时的计算机软件系统, 它能够按照运作的业务规则和运算法则, 对信息、资源、行为、存货和分销运作进行更完美地管理, 提高效率。
OTC	OTC (Over The Counter) 是非处方药的标志。非处方药是可以自行判断、购买和使用的药品。非处方药都是经过较长时间的全面考察, 具有疗效确切、使用方便、毒副作用小, 通常不会引起药物依赖性、耐药性或耐受性, 也不会造成体内蓄积中毒, 不良反应发生率低。
UV 光氧催化氧化净化处理器	UV 光氧催化氧化净化处理器, 是一种干法净化过程, 是时下较流行的一种环保设备。
MBR 膜工艺	MBR 膜工艺 (Membrane Bio-Reactor) 膜生物反应器, 是一种将膜分离技术与生物技术有机结合的新型水处理技术。
A/O	A/O (Anoxic / Oxidic) 缺氧/好氧工艺, 通常是在常规的好氧活性污泥法处理系统前, 增加一段缺氧生物处理过程或厌氧生物处理过程。
GMP	GMP (Good Manufacture Practice) 《药品生产质量管理规范》是药品生产和质量管理的基本准则, 适用于药品制剂生产的全过程和原料药生产中影响成品质量的关键工序。
GSP	GSP (Good Supplying Practice GSP) 《药品经营质量管理规范》指在药品流通过程中, 针对计划采购、购进验收、储存、销售及售后服务等环节而制定的保证药品符合质量标准的一项管理制度。
三废	三废指废水、废气及固体废弃物 (含危险废物和一般废弃物)。



葫芦娃药业

HULUWA PHARMACEUTICAL