



成渝高速



ENVIRONMENTAL
SOCIAL
AND
GOVERNANCE
REPORT

四川成渝高速公路股份有限公司
SICHUAN EXPRESSWAY COMPANY LIMITED

ESG 2022

环境、社会与管治报告

股份代码：上交所 601107

联交所 00107

关于本报告	02
(一) 编制依据	02
(二) 指代说明	02
(三) 报告范围	02
(四) 汇报原则	02
(五) 报告声明	02
(六) 联系方式	02
公司简介	03
环境及社会责任管治	04
(一) 责任理念	04
(二) 管治架构与管治策略	04
利益相关方	06
(一) 利益相关方沟通	06
(二) 重要性议题识别	08
环境与资源	10
(一) 排放物	11
(二) 资源使用	16
(三) 环境及天然资源	18
(四) 应对气候变化	20
员工	21
(一) 雇佣	21
(二) 安全与健康	24
(三) 发展与培训	25
(四) 劳工准则	26
供应链及产品服务	27
(一) 供应链管理	27
(二) 产品与服务	28
反贪污	31
(一) 防范措施	31
(二) 反贪污培训	31
社区贡献	32
(一) 社区志愿及环境公益	32
(二) 推进乡村振兴	32
报告指引索引	33

(一) 编制依据

本《2022年环境、社会与管治 (ESG) 报告》(以下简称“本报告”)按照上海证券交易所(以下简称“上交所”)《上海证券交易所上市公司自律监管指引第1号——规范运作》以及香港联合交易所有限公司(以下简称“联交所”)《环境、社会及管治报告指引》(以下简称“《指引》”)等的要求编制。

(二) 指代说明

本报告中的“成渝公司”、“四川成渝”、“(本)公司”、“(本)集团”或“我们”均代表四川成渝高速公路股份有限公司及/或其分子公司。除特别说明外,本报告中涉及的货币均为人民币。

(三) 报告范围

本报告内容涵盖本公司自2022年1月1日至2022年12月31日期间(以下简称“本年度”或“本报告期”)在利益相关方沟通、环境与资源、员工、供应链与产品、反贪污、社区服务及消费帮扶等方面做出的重要实践与表现。本报告包含的分子公司较2021年度减少1家控股子公司,即成渝公司因转让成渝融资租赁有限公司44.95%股权而失去对其控制权;增加1家控股子公司,即建信(北京)投资基金管理有限责任公司转让四川成渝私募基金管理有限公司(原名成都成渝建信股权投资基金管理有限公司)50%股权给四川蜀道成渝投资有限公司,股权转让完成后成渝公司以直接及间接方式持有四川成渝私募基金管理有限公司100%股份¹。

(四) 汇报原则

本报告编制严格遵守联交所《指引》强制披露规定及“不遵守就解释”条文,同时以“重要性”、“量化”、“平衡”和“一致性”作为汇报原则,以确保报告内容准确可靠。

重要性: 我们高度关注环境、社会及管治事宜对各利益相关方的重要影响。本年度,公司积极开展各利益相关方沟通工作,聆听分析他们的意见来评估本年度工作重点,进而围绕本年度工作重点编制本报告。

量化: 为展示本公司2022年于环境与社会范畴的表现,我们已将关键绩效指标于可行情况下以可计量的方式进行呈现。

平衡: 于本报告编写过程中,我们注重以不偏不倚的方式呈现公司的表现,从而避免对本报告读者的决策或判断产生影响。

一致性: 除特别说明,在可行情况下,本报告采用与往年相同的统计方法,从而保证环境、社会及管治数据在日后作有意义的比较。

(五) 报告声明

本公司董事会承诺本报告不存在任何虚假记载、误导性陈述或重大遗漏,并对其内容的真实性、准确性和完整性承担个别及连带责任。

本报告经本公司于2023年3月30日召开的第八届董事会第四次会议审议通过。

(六) 联系方式

本报告呈现简体中文、繁体中文和英文三种语言版本以供参阅,可按需分别在上交所网站(<http://www.sse.com.cn>)、联交所网站(<http://www.hkexnews.hk>)及本公司网站(<http://www.cygs.com>)获取。

如对本报告有任何疑问或反馈意见,请通过以下方式与我们联系:

地址:中国四川省成都市武侯祠大街252号

邮编:610041

电话:(86) 28-8552-7504

传真:(86) 28-8553-0753

电子邮箱:db@cygs.com

¹ 有关公司具体的股权结构及下属分子公司组成请查阅本公司年报,有关交易的详情可参见本公司在上交所网站、联交所网站及本公司网站刊发的公告。



高速公路是国民经济的基础性、先导性产业之一，它不仅能够满足人民群众快速出行的需求，还能有效促进经济社会的发展。本公司的主要业务为投资、建设、经营和管理高速公路及拓展沿线路行经济的传统核心主业，同时培育发展以“充电、电池银行+换电、氢能源”为主的绿色能源第二主业。本公司通过投资建设及收购等方式获得经营性高速公路资产，截至本报告期末，拥有成渝高速、成雅高速、成乐高速、成仁高速、城北出口高速、遂西高速及遂广高速以及在建的天邛高速等位于四川省境内的高速公路的全部或大部分权益，本公司辖下高速公路通车总里程约744公里，在建天邛高速里程约42公里，成乐扩容高速公路里程约136.1公里（含原成乐高速里程86.4公里），在全省高速公路投资建设及运营管理等领域均发挥着重要影响和作用。

本集团辖下高速公路路网示意图



(一) 责任理念

本公司始终坚持“绿色发展、便捷安全、高效卓越”的理念，将履行环境及社会责任视作企业可持续发展的必由之路。自成立至今，公司秉承为人民群众提供安全、快捷、舒适的出行服务，促进社会经济稳步发展，在获得经济效益的同时，持续关注所提供的环境与社会的影响，明确与环境、社会共存共荣的绿色发展目标，并努力实现自身发展与环境保护、社会和谐的共赢。

(二) 管治架构与管治策略

ESG管治架构

在持续深入推进环境及社会责任实践的过程中，本公司致力于不断完善环境及社会责任管治体系、规范各层级ESG工作职责与流程，以确保公司管理完善并符合各利益相关方的诉求。目前，已设有一套较为完善的ESG管治框架：

本公司董事会通过并成立公司ESG工作领导小组（以下简称“领导小组”），领导小组组长由本公司董事长担任，副组长由本公司副董事长、总经理和监事会主席担任，公司管理层其他成员为领导小组的小组成员，对本公司ESG工作进行综合管理。领导小组下设ESG工作办公室，主任由公司董事会办公室主任兼任，成员由成渝公司总部各部门负责人组成，主要负责和协调ESG工作的具体事务与日常管理。此外，成渝公司分子公司的负责人为其公司ESG工作的第一责任人。成渝公司分子公司均参照成渝公司总部ESG工作管治架构，建立相应的管治架构，全面加强ESG工作。



董事会声明

本公司董事会为可持续发展工作的决策机构，负责公司ESG管理的整体部署与推进，通过成立的ESG工作领导小组对公司可持续发展策略及管理方针全面负责。本报告期内，ESG领导小组及ESG工作办公室履行了以下职责：

ESG工作领导小组：

- ◆ 审阅本公司重要性议题识别及优次排列，并对议题的管理情况进行监管：

本年度，成渝公司更新了重要性议题库，并通过利益相关方问卷调查的形式识别出了重要性议题。我们悉心听取各利益相关方声音，董事会综合各方考量，审议通过了本年度识别的重要性议题，并将其作为成渝公司未来可持续发展工作的重要参考，同时严格要求公司各层级落实ESG工作责任，切实做到重要议题的强化管理。

- ◆ 对企业所面临的ESG相关风险及不明朗因素进行考量：

近几年，随着集团业务不断快速发展，ESG风险识别及管理亦稳步提高，集团本年度识别到的风险主要涉及政策变化、生产运营、财务、气候变化等方面。董事会高度重视各方风险，2022年度积极号召推动开展风险审视，持续完善风险管理及内部控制体系，助力公司治理水平不断提升。

- ◆ 审阅批准ESG目标设定并持续监督目标进度达成情况。

ESG工作办公室：

- ◆ 建立完善的ESG数据台账，做好定量与定性的统计分析；
- ◆ 拟定ESG工作目标，提升ESG工作绩效；
- ◆ 完成相关业务的ESG工作总结和数据归档；
- ◆ 指导分公司及各附属公司做好相关ESG工作；
- ◆ 向领导小组汇报工作情况。



(一) 利益相关方沟通

作为服务于公众的基础设施投资、建设和运营公司，我们深知倾听并回应各界群体的声音对本公司发展的重要性。本年度，成渝公司充分考虑各利益相关方诉求，通过多种渠道与利益相关方保持良好沟通，针对其关注的主要事宜，采取合适的行动回应他们的期望。

各利益相关方沟通渠道与主要期望

利益相关方	2022年利益相关方的关注点	2022年利益相关方沟通渠道
股东	收益回报 信息披露及时、透明	股东大会、公司公告、实地考察 投资者说明会、路演、官方网站
政府和监管机构	守法合规经营 带动当地经济 企业安全生产运营 排放物合规排放 减轻公司运营对环境的影响 扩大就业，奉献社会	贯彻落实国家政策及法律法规 工作汇报
债权人	信息披露及时、透明 收益回报	债权人信息报告、债权人会议 沟通会、分析师简报会
合作伙伴（包括但不限于供应商、承包商等）	公平交易 维持良好的伙伴关系	招标、研讨会、论坛 准入与评估、实地考察
消费者	完善的质量保证体系 保障道路质量与通行安全 保障道路畅通及交通运输高效性	商务沟通、客户回馈
员工	职业健康 薪酬福利 职业发展 人文关怀	职工代表大会、建议箱、座谈会
公众/媒体	保持良好媒体关系 传递正确透明信息	新闻公告、主动与媒体保持对话
运营所在地社区	改善社区环境 支持社区公益 乡村振兴	公益活动 投诉热线

成渝公司对重要利益相关方期望的相关回应如下：

政府与监管机构

公司依据法律法规和监管要求，构建并不断完善权责透明、协调运转、有效制衡的公司管理机制，诚信合规经营，严格依法纳税，并切实履行法定信息披露业务，不存在任何违反监管要求的情景。本年度，成渝公司蝉联四川百强企业、服务业百强企业，继续巩固良好的企业形象。

股东

公司严格遵守《中华人民共和国公司法》《中华人民共和国证券法》、沪港两地交易所上市规则及其他相关法律、法规，忠实履行中国证监会《上市公司治理准则》、联交所《企业管治守则》所要求之义务，不断提高企业管治水平和运作透明度，严格按照各项规管制度开展经营活动，不断提升公司盈利能力与可持续发展能力，立足全体股东利益，持续创造良好的投资回报。

1、平等对待股东，确保股东尤其是中小股东享有平等的地位并充分行使自己的权利。2022年度，公司共计召开股东周年大会1次，临时股东大会5次，会议召开程序符合《中华人民共和国公司法》、成渝公司《公司章程》和《股东大会议事规定》的规定，通过现场投票与网络投票相结合的方式，为中小股东行使权利提供便利。

2、重视对股东的合理投资回报，实施持续、稳定的利润分配政策。公司自上市以来，坚持每年向股东分派现金红利，使股东从公司发展受益。董事会已建议派发本年度末期现金股息且不低于占综合报表中归属于本公司所有者应占溢利（按中国会计准则计算）的30%。该项派息建议尚须由股东在本公司即将召开的本年度股东周年大会上批准。

3、严格履行法定信息披露义务，确保所有股东享有平等、充分的知情权。2022年度，本公司按照上海、香港两地交易所上市规则的要求，分别发布了各4期定期报告、A股136份和H股118份其他公告。

4、采用多种方式持续维护和提升投资者关系。本年度，公司召开2021年度网上业绩说明会和2022年半年度网上业绩说明会，在线回答投资者问题。此外，公司通过“上证e互动”、电话、信函、网络、微信等形式与投资者交流逾50次，共计接待投资者逾130人。

债权人

公司秉承公开、公平、公正和诚实守信、平等互利的管理原则，依法经营、规范运作，持续建立健全招投标制度，严格控制内部审批程序，维护债权人的合法权益，营造健康的合作关系。

对债权人，本公司严格履行借款合同、规范贷款用途、控制贷款程序，并依法如约履行还款义务。截至本报告期末，本公司从未发生贷款程序不规范或到期未及时偿还的行为，切实保障了债权人利益。自上市以来，公司凭借稳定的现金流、稳健的资本结构和良好的信用记录，与债权人建立和保持了良好的信贷关系。

本报告期内，公司持续深化健全财务管控体系，优化资金运行保障：

- 1、围绕成本管控主线，开源节流，可控成本较2022年初预算大幅减少；
- 2、持续加强资金集中管理，推行内部借款扁平化模式，充分提高归集资金运转率，合理减少对外融资，可统筹资金归集率维持98%，节约财务费用约0.50亿元；
- 3、夯实信用基础，连续7年获得中诚信国际、连续3年获得东方金诚国际企业主体和债项AAA最高评级。

供应商

对供应商，公司严格遵守国家相关法律法规，落实公司招投标管理制度，通过询价招标、公开招标、项目比选等方式开展相关工作，并于招投标工作中安排公司督察人员对过程进行分级审查，以确保公司招投标程序的透明、公开，切实维护供应商的合法权益。同时，持续优化供应链管理制度，完善内部控制，促使各程序更加完善和高效。

消费者

本着“让消费者满意”的宗旨，本公司致力于道路及其配套设施的改善和管理服务水平的提高，确保消费者享受安全、便捷和舒适的道路通行服务。同时，我们于生产经营中高度重视与消费者的沟通，积极营造良好的消费者关系，并认真对待消费者的投诉与建议，妥善处理有关问题。针对服务如有任何建议或问题，消费者可通过电话或公司官网进行咨询或投诉，在接到消费者的意见或建议后，公司及时跟进，并将处理结果尽快反馈给消费者。

员工

公司严格遵守各项法律法规，确保所有员工依法享有各项权益与待遇，深化职业安全文化建设，健全安全管理制度，切实保障员工作业安全与身体健康。公司秉承以人为本的理念，开展丰富的职业培训、文体活动等，让员工有所收获、有所成长，并持续建立健全人才选拔体系，实施科学合理的选拔用人制度。

(二) 重要性议题识别

公司按照上交所、联交所等监管机构的最新指引、社会热点话题、行业发展趋势、同行优秀实践等因素，结合公司业务重点内容对重要性议题库进行了更新，并委托第三方顾问机构开展了重要性议题调查工作，为重要性议题评估工作提供重要参考。

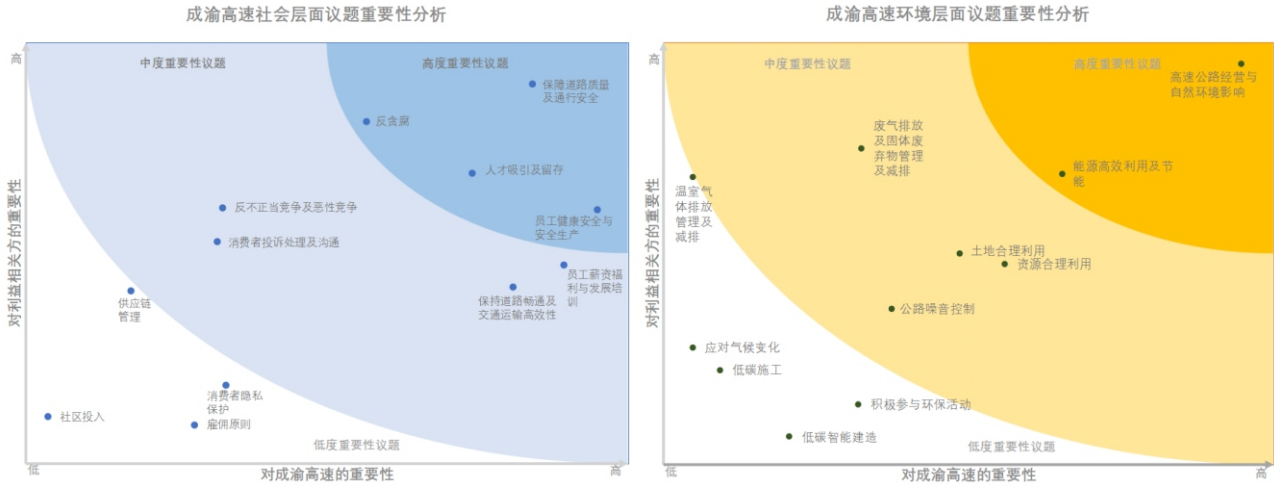
公司采用发放调查问卷的方法，调查利益相关方对各ESG议题的关切程度，根据对利益相关方的重要性和对成渝公司的重要性两个维度，分别对环境和社会两个层面的议题进行排序，识别出本年度的重要性议题。本次重要性议题的识别流程如下：

1、更新ESG潜在议题库：根据上交所《公司履行社会责任的报告编制指引》以及联交所《环境、社会及管治报告指引》，并结合成渝公司业务特点，行业发展特色以及本年度社会热点问题等，筛选出23个潜在重要性议题（环境层面11个，社会层面12个）组成本公司本年度ESG议题库，即潜在重要性议题。

2、开展利益相关方调查：成渝公司邀请了公司员工、公司管理层及以上、股东与债权人、合作伙伴（供应商、承包商）、政府和监管机构、消费者、公众和媒体以及运营所在地社区，从对利益相关方的重要性和对成渝公司的重要性两个维度，将上述议题进行排序，本年度共收集到了1,037份有效问卷。

3、识别和得出重要性议题：根据分析，公司将两个维度排序均较高(下图深黄和深蓝部分)的议题识别为重要性议题。

基于利益相关方问卷调查情况，本公司管理层与ESG工作办公室以“对成渝公司的重要性”及“对利益相关方的重要性”两个维度对议题进行排序，并最终经由董事会审核，形成2022年重要性议题矩阵（如下图）。



成渝公司2022年ESG重要性议题矩阵

本报告对识别出的最重要议题进行重点汇报，对应披露章节如下：

重要性议题		本报告回应章节
环境层面	高速公路经营与自然环境的影响	环境与资源 (三) 环境及天然资源
	能源高效利用及节能	环境与资源 (二) 资源使用
社会层面	员工健康与安全生产	员工 (二) 安全与健康
	人才吸引与留存	员工 (一) 雇佣 (三) 发展与培训
	保障道路质量及通行安全	供应链及产品服务 (二) 产品与服务
	反贪腐	反贪污

生态环境是人类生存和发展的基础，环境保护是企业义不容辞的社会责任。公司始终将环境保护和生态文明建设放在突出地位，坚持以节约优先、保护优先、自然恢复为主的方针，大力推动公司发展与资源环境相协调，努力构建资源节约型、环境友好型企业。公司既高度重视高速公路环境保护与水土保持等相关法律法规、技术政策、发展趋势的学习和把握，同时也注重自身环保策略、制度的健全和落实，不断把绿色低碳、节能环保等新理念、新技术融入到经营管理的过程之中。

环境管理架构：

成渝公司环境管理工作按照统筹管理、分级负责的原则开展。成渝公司负责对各分子公司的环境保护工作进行指导、监督；各分子公司对自身环境保护工作进行具体管理，对管辖范围内的环境保护工作承担主体责任。

制度、管理体系建设及目标设定：

成渝公司持续建立健全环保工作标准与制度，根据国家、四川省级环境保护法律法规、规范标准，制定有《环境保护汇编（试行）》（以下简称《汇编》）。《汇编》整合环境保护工作管理办法、环境保护职责规定、环境保护工作目标管理及考核评价制度、环境保护督察和检查制度、环境保护责任追究制度等一系列文件，明确规定了不同层级机构的环境保护工作职责、工作要求以及考核办法。

本年度，为进一步细化成渝公司年度环保重点工作，本公司制定并印发《成渝公司2022年度环境保护工作要点》（以下简称《环保工作要点》），明确年度环保工作的总体要求、主要控制指标及重点工作任务等。成渝公司《环保工作要点》明确强调2022年度的工作目标为“成渝公司及所属各分、子公司全年不出现因环保管理问题成为省级及以上的典型案例，不发生突发环境事件及环境保护责任事件”，并同步开展生态环境年度目标考核工作，将环境保护工作情况列入各级目标考核体系，明确相关人员的责任与目标。同时，《环保工作要点》中还将加强建设项目生态环境保护、强化高速公路路域生态环境保护以及组织开展生态环境保护风险防控与隐患排查治理等工作列入本年度重点开展的环保任务。其旨在减少日常运营中的能源、资源消耗，完善本公司节能环保工作体系。

环境风险防控：

本公司按照“预防为主”的原则，认真开展环境风险检查与评估，建立重大环境风险清单，落实落细风险管控措施，以不断强化环境风险管控及环保监管力度。

本年度，本公司组织开展多类环保督查和生态环境保护专项整治行动，重点针对高速公路沿线收费站、服务区、办公区等污水处理设备的运行状况、处理结果及风险隐患等进行排查、评估，持续加强对建设项目环水保手续，施工现场扬尘、废渣、废水管理等问题的督查、检查，对发现的问题要求限期处治。同时，公司对可能的突发环境污染事件制定并印发应急预案，进一步加强应急设施设备和物资储备，健全应急救援队伍，持续完善环境污染事件预防预警机制，统一、规范应急处置流程。

日常环保工作：

公司积极贯彻落实各项生态环保决策部署，定期召开安全与环保工作会议，将专项检查与日常检查相结合，高度重视营运高速公路的环境保护及质量提升，尤其重点监管服务区、加油站等的污水、废弃物排放和治理。同时，本公司重视加快推进污水处理设施建设、升级改造或接入市政管网，定期进行污水检测，确保达标排放，积极采取措施整治噪声点位。为了全面开展培训和宣传，本年度公司开展“环境保护日”、“节能宣传周”、宣传“水污染防治法”等一系列宣传教育活动；同时组织开展环保培训，强化各级环境保护管理人员的责任意识，进一步提升员工的生态环境保护法律法规、高速公路污染治理技术和建设项目环境保护管理等方面相关知识和能力，持续提升环境保护业务水平，促进环保理念和技术在公司上下的宣传和交流。

（一）排放物

作为一家以高速公路投资建设和运营管理为主业的企业，本公司的业务性质并不涉及工业生产，经营活动中也未直接产生大量的废弃物。公司严格遵守《中华人民共和国环境保护法》《中华人民共和国环境影响评价法》《中华人民共和国固体废物污染环境防治法》《中华人民共和国环境保护税法》《中华人民共和国大气污染防治法》《中华人民共和国水污染防治法》《四川省餐厨废弃物管理办法》等国家和地区法律法规与管理办法，并结合《汇编》及《环境保护工作要点》，以控污减排为中心，将绿色可持续的发展理念贯穿于企业运营的各个方面。

本年度，本集团未发生负主要责任的一般（IV级）及以上环境事件，未发现重大环保问题，未发生政府挂牌督办的环境污染事件。此外，公司在经营活动中，严格落实废气、污水、固体废弃物、噪音等的污染防治，从技术研发、经验吸取、日常管理等方面，多管齐下，勇于尝试，为保持公路路域环境平衡，减少自身活动对周边环境影响而不懈努力。

1、废气与温室气体

高速公路经营管理过程中可能产生的主要温室气体及污染物为：CO₂（二氧化碳）、CO（一氧化碳）、HC+NO_x（碳氢化合物和氮氧化物）、PM（微粒，碳烟）等。其排放源主要为高速公路上行驶的社会车辆以及高速公路经营管理所需的路产管护专用车辆（巡逻车和清排障车辆），其中，社会车辆是主要的排放源。针对上述气体排放，我们主要通过以下几点措施积极做出减排贡献。

(1) 注重引导驾乘人员低碳节能出行。2022年度，本公司持续推进高速公路交通运输节能减排，大力宣传和推动ETC²、电子支付等便捷通行系统的建设和运行。ETC系统提高了车辆通行效率，降低了车辆温室气体、有害废气排放以及因缴费停车而造成的能源浪费；智能收费系统促进了无纸化收费进程，减少了资源浪费。

截至本报告期末，公司ETC车道情况如下：

单位	收费站 (个)	合计车道 (条)	ETC车道 (条)	ETC/MTC ³ 混合车道 (条)
成渝高速	16	138	90	48
成雅高速	16	129	60	69
成仁高速	9	85	51	34
成乐高速	17	200	126	74
遂广遂西高速	13	80	41	39
城北高速	1	20	18	2
合计	72	652	386	266

(2) 紧跟趋势指引，积极促进减排降碳建设。近年来，全球范围内已逐渐形成了“碳达峰”和“碳中和”为代表的高质量发展共识，公司正逐步推动经营业务与新能源汽车服务接轨，探索低碳智能制造，推动交通行业绿色低碳技术创新。本年度公司制定的《环保工作要点》中已明确重点工作，即开展交通运输装备清洁升级，努力做好高速公路服务区电动汽车充电桩、天然气加气站等新能源配套设施规划与建设。根据公司的“十四五”发展规划，公司将绿色能源板块作为培育主业，公司围绕产业平台共创、科技创新共链、资源要素共享，与沿线物流企业协同打造成渝电走廊，并充分发挥自身以及主要股东在高速公路路域资源等优势，大力培育绿色能源产业，并将以全资子公司蜀道新能源公司为载体，快速推进充换电服务、电池资产管理、氢能等新能源补能业务项目落地。本年度，公司收购路网内第一批充电站，并运营良好，同时推动路网内第二批充电站承接及收购工作；成渝电走廊充换电重卡项目启动建设，成功打造全国首条高速“充换电走廊”，推进6座换电站施工，目前资中停车区充换电站、成都龙泉民生物流园充换电站建成后完成第一次试运营服务，标志着全国首座高速公路重卡充换电一体站(资中停车区充换电站)顺利建成；产业基金组建工作有序推进，联结产业链上下游头部企业，牵头构建产业集群；氢能业务试点成功落地，完成简阳服务区加氢站备案，推动“高速公路服务区加氢站示范项目与配套标准研究”科研项目。

² ETC：不停车电子收费系统。

³ MTC：公路半自动车道收费系统。

成雅分公司电动汽车充电站建设

公司秉承“为广大消费者提供安全、便捷的电动汽车充电服务，同时实现本公司减少通行车辆废弃物排放”之理念，大力建设电动汽车充电站，积极协同其他分公司持续积极推进绿色发展，为广大电动汽车用户提供安全、便捷的充电服务。



成雅分公司电动汽车充电站

成乐高速扩容项目——低碳智能制造

2022年度，成乐高速扩容建设项目四川彭山青龙大桥作为低碳智能装配化组合试验桥已建设完成施工。此外，本公司“低碳智能装配化组合桥梁建造关键技术研究”与“标准跨度密梁式型钢组合梁桥关键技术研究”两项四川省交通运输科技项目完成立项。



成乐高速扩容项目彭山青龙大桥完工



成乐高速公路扩容项目

成渝电走廊充换电重卡项目



成渝电走廊充换电重卡项目

2022年8月，本公司启动了全国第一条高速公路新能源重卡充换电一体化走廊项目——成渝电走廊充换电重卡项目。该项目计划在成都龙泉民生物流园、成渝高速资中停车区、成渝高速永川服务区和重庆果园港4处建设6座充换电站，目前第一阶段已实现资中停车区充换电站和龙泉民生物流园充换电站建成开通，标志着全国首座高速公路重卡充换电一体站顺利建成。

(3) 做好日常办公减污降碳，协同增效。本年度，公司继续制定降本增效工作方案，严格控制公司车辆使用、提高使用效率、减少使用次数，不断加强办公区空调、取暖器、电灯等设施的合理使用。

2、污水排放

公司营运管理中的水环境污染源主要是高速公路服务区、收费站、管理机关办公地点等所产生的生活污水、含油污水。公司在污水排放管理中，一是确保前述区域的污水处理与排放指标完全达标；二是加强污水处理设备、系统等的日常维护、检修和升级改造，确保设备正常运行；三是认真做好台账登记，确保环保工作有据可查。

成仁分公司永兴服务区污水处理设备

成仁分公司永兴服务区设置污水处理设备，用于处理服务区生活污水，采用一体化OA处理工艺，达到污水综合排放标准一级。污水设备维护人员和永兴服务区现场管理人员每月定期对设备进行维护与管理。

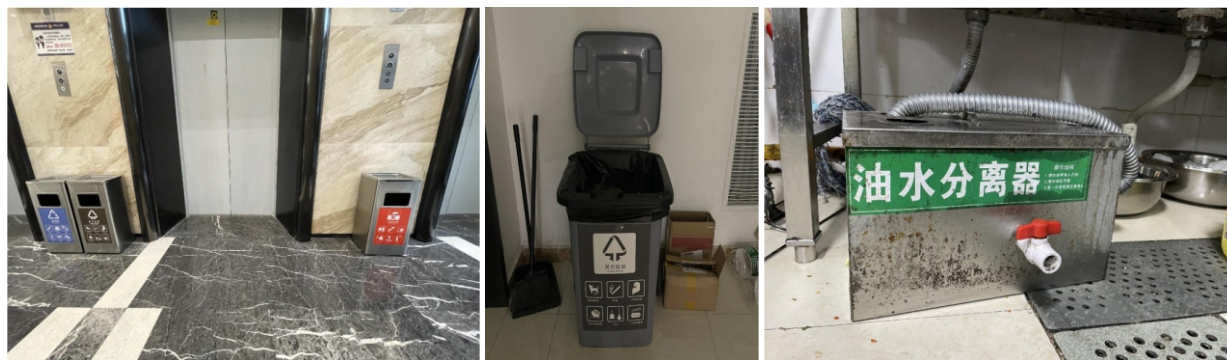


污水处理设备

3、固体垃圾

公司在经营活动中产生的固体有害和无害垃圾主要包括旗下各高速公路服务区的生活垃圾，以及道路养护产生的建渣和废弃材料等。有害垃圾主要为在办公中产生的电池、废灯管、打印机硒鼓和墨盒等以及沥青路面养护中的铣刨料。

本年度，公司继续推进各区域垃圾分类设施的建设和改造，严格垃圾处置，统一垃圾清运，严防因垃圾乱倒乱堆而污染周边环境；加强宣传、深化员工垃圾分类意识；持续关注营运高速公路的道路保洁工作，加大日常巡查力度和应急处理能力，加强对清扫保洁队伍的监管，针对白色垃圾较多的地点进行重点清扫；重视施工现场扬尘、废渣、废水管理等问题，加强对废旧材料处理的监管，坚持采用不产生或少产生废旧材料的施工方案，对路面局部修补产生的少量废旧材料进行集中堆放并加以利用；聘请符合资质的第三方厂商对公司产生的有害垃圾进行合规处置。



成乐公司日常及餐余垃圾分类措施

2022年公司主要排放物种类及排放数据统计表⁴

排放物类别		2022年	单位
有害废弃物	废灯管（泡）	0.83	吨
	电子类有害废弃物 ⁵	1.08	吨
	打印机硒鼓及废墨盒	2.37	吨
	沥青路面养护中的铣刨料	6,687.09	吨
	有害废弃物排放总量	6,691.37	吨
	万元营业收入有害废弃物排放密度	0.01	吨/万元
无害废弃物	纸张	39	吨
	生活/办公垃圾类	3,364.70	吨
	塑胶	1.31	吨
	金属	1.68	吨
	木制品	1.08	吨
	水泥混凝土	145.79	吨
	沥青混凝土	36.43	吨
	无害废弃物排放总量	3,589.82	吨
万元营业收入无害废弃物排放密度	0.004	吨/万元	
温室气体排放 ⁶	范围一（直接）	3,322.84	吨
	范围二（能源间接）	17,231.01	吨
	温室气体排放总量	20,553.85	吨
	万元营业收入温室气体排放密度	0.02	吨/万元
大气污染物 ⁷	NOx	13.86	吨
	SOx	0.02	吨
	CO	17.46	吨
	PM _{2.5}	0.39	吨
	PM ₁₀	0.43	吨

⁴ 本年度用于密度计算的万元营业收入为按照中国境内会计准则经审计的数据。

⁵ 本年度电子类有害废弃物包括废旧空调、废旧打印机等废旧电器，以及废旧电池。

⁶ 温室气体范围一排放计算方法与排放系数参考发改委《公共建筑运营企业温室气体排放核算方法和报告指南》《工业其他行业企业温室气体排放核算方法与报告指南》；范围二热力排放系数参考《工业其他行业企业温室气体排放核算方法与报告指南》，电力排放系数参考生态环境部《关于做好2023—2025年发电行业企业温室气体排放报告管理有关工作的通知》。

⁷ 大气污染物计算方法与排放系数参考《道路移动污染源排放清单编制技术指南（试行）》与《非道路移动污染源排放清单编制技术指南（试行）》。

(二) 资源使用

企业经营离不开对天然资源的使用，在加以利用的同时，我们必须考虑自然资源的有限和难以再生，以及自身及社会的可持续发展。因此，公司持续规范能源使用，严格遵守《中华人民共和国节约能源法》《中华人民共和国水法》《中华人民共和国土壤污染防治法》《中华人民共和国清洁生产促进法》等相关法律法规；纵深加强用能管理，采取技术上可行、经济上合理以及环境和社会可承受的措施，竭力减少资源浪费、提高资源使用效率、减少废弃物产生量。本年度出台的《环境保护工作要点》中，把规范能源使用和强化用能管理贯穿于公司营运发展的各个方面，积极履行节能义务，在实际工作中，做到观念先行、行动为主。

公司水资源的使用主要来自市政水资源网络，在运营过程中，可能会面临以下求取水源的问题：

市政管网遇施工造成破裂、输水工程迁改、水管自然老化等因素，导致减压供水或停水，并影响辖区各点位生态环境和整洁度，降低驾乘人员满意度，影响营运工作正常开展等。

为应对以上可能发生的求取水源问题以及节约用水，公司采取了以下措施：

我们在办公区、收费站、服务（停车）区等场所张贴“节约用水”提示牌；定期对服务（停车）区开水器、各收费站和食堂用热水器进行巡查巡检，及时更换老化部件，避免水资源浪费；服务（停车）区公共厕所更换环保且更加耐用的设备，提升水源利用率，同时降低维修频率。

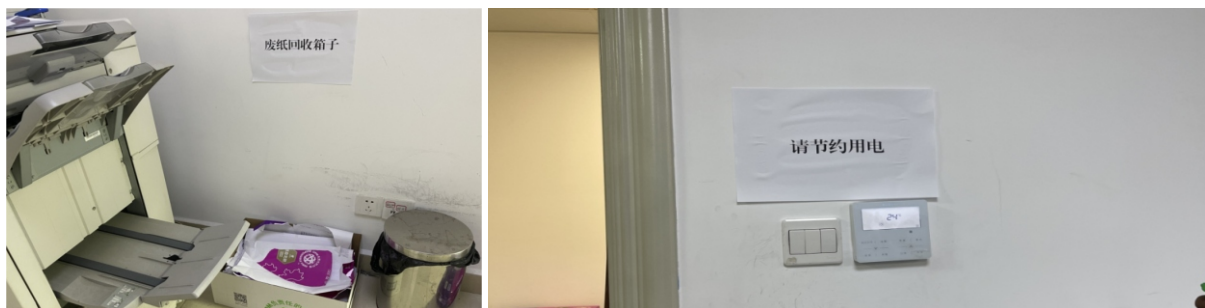
其他资源能源相关：

在办公场所，我们从细节着手，从观念引导，将资源节省的理念和行动浸透到每个细节。本年度，我们继续推行绿色办公，普通内部文件均通过OA系统无纸化完成公文流转，必要的纸质文件实行双面打印，采取集中打印方式控制和节省纸张使用；办公用品统一保管，限量领取；逐步更换并使用更为节能耐用的环保电灯；倡导节约用电，倡导随手熄灯，严控空调使用温度；积极践行“光盘行动”，杜绝食物浪费。

在运营场所，我们顺应行业改革动向，积极探索、勇于尝试，引入新技术、新理念，持续改良现有举措，力求达成提升资源利用效率、降低营运成本的“双赢”目标。一是响应高速公路信息化建设，用于路产管理专用车辆的路产管护视频巡查系统暨4G OBU在路公司推广应用，提升服务效率的同时，能够极大降低资源的消耗。二是着力提升资源回收和循环使用率。公司试验推广就地热再生技术，该项技术通过加热和铣刨旧路面材料后就地加热、复拌、重新铺筑新路面，实现路面材料100%再生利用，另在高速公路新建项目中积极采取措施提高原有高速公路设施材料的利用，如将公路路面病害处治工程产生的铣刨后废料用于铺筑其他构筑物基础或作为填充物，整体路面废料回收利用率达到百分之百。三是探索智慧高速建设，探索人工收费车道纸票改电票、智慧收费机器人的方式，一方面能够有效解决跨省开票、现金用户无法获得可抵扣发票等难题，另一方面可以简化车道收费业务，有效实现收费现场无人化自助发卡和特情自动化处理，提高通行效率，降低资源消耗。四是优化施工养护方案，根据病害情况轻重缓急有序处理。

成乐公司办公区节能减排工作

本年度，成乐公司的节能减排工作从日常办公的点滴做起。成乐公司通过有计划的对办公设备进行维护保养，保证最大限度的增加设备使用寿命和减少故障，以降低设备更换频率，避免资源浪费。此外，成乐公司在合适位置张贴节能提示语，以及规定公司内部空调开启的外界温度标准等动作，提高能源使用效率，助力企业绿色低碳。



成乐公司张贴节能警示标语

2022年公司资源使用情况统计表^{8 9}

资源类别		2022年	单位
水		69.28	万吨
万元营业收入水资源消耗密度		0.70	吨/万元
直接能源	汽油	76.66	万升
	柴油	51.71	万升
	天然气	12.03	万立方米
	液化石油气	18.50	吨
	直接能源总耗量	13,899.82	千个千瓦时
	万元营业收入直接能源消耗密度	0.01	千个千瓦时/万元
间接能源	电	30,071.58	千个千瓦时
	间接能源总消耗量	30,071.58	千个千瓦时
	万元营业收入间接能源消耗密度	0.03	千个千瓦时/万元

⁸ 本年度用于密度计算的万元营业收入为按照中国境内会计准则经审计的数据。

⁹ 本公司业务特点不适用联交所A2.5中包装材料的披露内容，因此未做相关披露。

(三) 环境及自然资源

良好的生态环境是人类生存与健康的基础，我们始终将生态环境保护放在道路管理的重要位置，切实保障公路沿线自然环境治理及沿线居民的切身利益。在高速公路运营中，本公司严格按照《中华人民共和国环境保护法》《中华人民共和国国土资源保护法》等相关法律法规的要求，保护并改善环境和自然资源，保障公众健康，推进生态文明建设，通过制定并印发年度《环境保护工作要点》，落实压实企业环境及资源保护主体责任。

本年度对于环境及自然资源保护方面主要开展以下工作：

1、开展生态环境保护传达工作

公司定期召开生态环境保护工作会议，学习传达党和国家领导人关于生态环境保护的重要讲话精神以及重要指示批示精神；贯彻落实各级关于生态环境保护的有关决策和部署，确保公司环境保护工作形势稳中向好。

2、健全生态环境保护责任体系

公司严格落实“党政同责、一岗双责”要求，明确领导班子成员生态环境保护工作职责和生态环境保护管理职能部门，合理配置管理人员，各项工作部署贯彻到基层，形成责任明晰、整体联动的工作格局，确保生态环境保护各项措施落实见效。

3、健全生态环境保护制度体系

对照相关管理制度要求，结合实际情况，公司及时建立健全生态环境保护管理制度，构建完善的生态环境保护制度体系，制定印发公司环境保护考核管理制度和环境突发事件应急预案。

4、加强建设项目环保监管

对于建设项目，公司督促完善施工区域环保、水保报批手续，做好防尘、降噪措施，最大程度减轻施工对附近居民的影响。本公司要求施工单位100%回收施工产生的废料，统一归类、运输、处置，实现废旧材料再生利用，并研究制定2022年度生态环境保护工作考核细则，将环境保护工作情况列入各级目标考核体系。

5、维护路域生态环境

公司坚持做好营运高速跨越饮用水源保护工作，建立桥面径流收集系统，增设沉淀池和饮用水源保护标志标牌，做好观测及风险排查记录，确保不发生水质环境污染事件；持续关注公路噪音管理，各路公司相继进一步精细化噪声防治，梳理敏感点位，并建立台账逐步进行声屏障设施建设。

6、推进高速公路交通运输节能减排

公司开展交通运输装备清洁高效升级行动，根据上级安排部署做好高速公路服务区电动汽车充电桩、天然气加气站等新能源配套设施建设；公司持续宣传和推广ETC，推进交通运输节能减排。

7、实施绿色营运与养护管理

公司高度重视道路绿化管理工作，定期对各条道路的绿化植被进行浇水、施肥、修剪、杀虫等，并及时更换道路中央分隔带缺失苗木，保障草木健康成活。实施沿线绿化景观提升工程，整洁美丽的沿线路容路貌。同时树立全寿命周期成本理念，积极推广预防性养护和新技术、新材料、新工艺、新设施设备，促进资源综合利用。

8、开展服务区生活垃圾分类工作

公司积极督促分子公司推进营运高速公路服务区垃圾分类工作部署，已于2022年5月完成了新津、蒲江服务区生活垃圾分类工作。

9、开展生态环境保护宣传教育培训工作

公司组织开展各类环境保护专题培训，邀请环境科学研究院专家，就污水、噪音等污染治理方案等进行讲解。围绕“世界地球日”、“植树节”、“世界低碳周”等主题，大力开展环境保护宣传教育工作。

10、开展生态环境保护风险防控与隐患排查治理

按照“预防为主”的原则，公司认真开展环境风险评估，明确重大环境风险源，建立重大环境风险清单，落实风险管控措施；并加强环境问题排查，建立隐患排查整治台账，做到期限内隐患100%整改完成；同时组织开展专项环保检查，对生态环境投诉问题的处理情况进行监督检查。



新津区高速公路ETC图片



员工正在进行道路绿化植被补种工作



新津服务区垃圾清运实景拍摄图片



成邛雅公司开展植树节活动

(四) 应对气候变化

随着气候变化影响到社会的方方面面，行业和企业层面受到的影响也开始得到公众及利益相关方的普遍关注。作为负责任的企业公民，我们用实际行动积极响应中国政府应对气候变化的各项行动。

我们参考TCFD¹⁰建议的四个核心元素：管治、策略、风险管理以及指标和目标，着力推进本公司应对气候变化的风险识别和管理工作。

管治

有关应对气候变化相关事宜的管治，包括突发环境事件的风险评估，由公司ESG工作领导小组负责，下设的ESG工作办公室成员完成相关业务的综合管治，制定并指导各子分公司做好实务工作，并向领导小组汇报情况，以审视表现成效。

策略

本公司2022年度《环境保护工作要点》中明确，通过践行大气、水、土壤污染防治工作，推进绿色低碳发展，减缓气候变化，助力实现“碳达峰、碳中和”目标。本年度，公司继续大力推进电动车充电站、ETC车道等基础设施建设，促进社会节能减排（详见“排放物”一节）；通过对公司办公、运营等场所采取各类措施，推动本公司的节能减排（详见“资源使用”一节），以减缓和应对气候变化。

风险管理

成渝公司高度重视气候变化风险及相关机遇，主动对经营过程中的风险事项进行识别、评估及应对，并逐步完善风险管理机制。

按照风险类型划分，识别到的气候变化实体风险¹¹如冰雪雨雾、汛期洪灾等恶劣天气，易引起高速公路行车安全风险，造成交通管治或清排障救援困难，降低高速服务质量，影响通行费收入。

针对以上恶劣天气，本公司积极加强应急体系建设，健全《突发恶劣天气应急预案》，做好应急物资储备、人员配备等，组织开展应急演练工作；同样，我们识别到过渡风险¹²及机遇，例如国内目前日益严格的低碳环保政策可能会增加日常经营的压力，但同时将引领并推动高速公路运营公司高质量发展。

指标与目标

本年度，本公司为减缓气候变化订立的相关指标为“降低温室气体及有害废弃物排放强度，提高能源及水资源使用效率，降低能源及水资源使用强度”。

成渝分公司内江管理处隆昌停车区开展防汛抢险演练

本年度，成渝分公司内江管理处针对隆昌停车区严峻的防汛形势，开展高速公路防汛应急演练和应急队伍培训。演练模拟场景为因强降雨导致隆昌停车区路面出现积水，影响车辆正常通行等情况，场景来源于汛期强降雨易造成的隆昌停车区滑坡、崩塌、泥石流、路面塌陷等地质灾害。本次演练参照《成渝高速公路隆昌停车区突发地质灾害现场处置方案》执行，旨在增强极端天气的应对与处理能力，为潜在的气候变化风险打下预防针。



成渝分公司内江管理处隆昌停车区汛期应急演练照片

¹⁰ 气候相关财务披露特别工作组（TCFD）全称Task Force on Climate-Related Financial Disclosures。

¹¹ 实体风险指与气候变化直接相关的风险，可由洪灾及台风（急性风险）或持续高温（慢性风险）导致。

¹² 与过渡至更低碳经济有关的风险，这可能牵扯政策、法律、技术及市场变化，以应对减缓及适应气候变化的要求。

员工是企业核心竞争力之所在，是企业发展壮大、实现可持续发展的决定性因素。公司坚持以人为本，积极构建和谐的员工关系，重视和维护员工的各项基本权益，尊重合理要求，关注个人成长，为员工创造安全、健康的工作环境和自我提升的机会，促进员工与公司共同发展。

（一）雇佣

雇佣制度：

本公司严格遵守《中华人民共和国劳动法》《中华人民共和国劳动合同法》《中华人民共和国就业促进法》《中华人民共和国社会保险法》《中华人民共和国个人所得税法》《中华人民共和国妇女权益保障法》以及《中华人民共和国残疾人保障法》等相关法律法规，同时参照上述法律法规并结合公司经营情况制定了《劳动合同用工管理办法》《公司员工招聘及调动管理暂行办法》《本部岗位管理暂行办法》《职工休假管理办法》《领导人员选拔任用试行办法》等制度，确保公司员工于薪酬及解雇、晋升、工作时数、假期、多元化、平等机会，反歧视及其他待遇福利的合法权益不受侵害。本年度，公司并无违反相关雇佣法律法规。

人才招聘、吸纳及挽留措施：

公司持续维持长期、平等的雇佣原则。在招聘与用工过程中反对各种形式的就业歧视，不以性别、年龄、国籍、民族、宗教信仰、户籍所在地等因素进行差别对待，遵循公平竞争、择优聘用，根据不同情况采用校园招聘、社会招聘、竞争上岗等多方式选用人才。同时，持续改进人才挽留措施，保障员工各项合法权益，提供更多事业发展机会。本年度，公司依然维持正常的员工流动比率和较低的流失率。

我们严格遵守法律并积极落实员工福利待遇。公司实行全员劳动合同与集体合同制度，严格执行国家及省市各项劳动保障政策，完善员工各类社会保险，为在职员工按时足额缴纳养老保险、医疗保险、失业保险、工伤保险、生育保险及住房公积金，为符合条件的员工办理企业年金及雇主责任险；同时，公司严格执行国家和地方关于员工工作时数、假期的法律法规，合理安排职工的工作和休息时间，维护职工的休息休假权利。

我们不断完善薪资安排提供具有竞争力的薪酬待遇。公司遵从法定要求并依照市场情况，逐步完善符合现代企业制度要求的激励约束机制，加速薪酬制度改革，促进公司经济效益增长和股东权益增值，进一步确保公司的薪酬福利处于市场上有角逐力的合理水平，激发职工的积极性和创造性。

我们关爱员工成长、坚持平等、尊重多元化的企业氛围。公司将员工个人发展与公司发展目标有机结合，不断为员工提供开阔视野、提升能力、激发潜能的平台和机会，敦促其理想与价值实现。重视员工身心健康，打造温馨舒适工作环境，开展丰富多彩活动，提倡生活与工作平衡。公司包容多元，反对歧视，尊重个性，同工同酬，对男女员工采用相同薪酬架构，根据实际需要安置有一定劳动能力的残疾人或缴纳残疾人就业保障金等。

工会开展健康咨询与理疗活动

公司工会为推动全民健康，秉承“早发现、早预防、早调理、早康复”的理念，针对办公室职业病预防和干预邀请了中医理疗师到单位进行健康理疗活动。成渝高速致力于通过提供健康咨询和常见病调理等服务，关爱员工，增加公司凝聚力。



工会健康咨询与理疗活动照片

2022年，公司共计雇员4,150人，其中管理人员1,324人，技能人员2,826人；女性员工约占全体雇员的49.3%。

员工人数（按性别和年龄划分）				数量（人）	
年 龄	性 别	所有职工数		总人数	备 注
		男	女		
35岁及以下		870	1,145	2,015	
36岁-40岁		280	340	620	
41岁-50岁		567	484	1,051	
51岁-55岁		257	75	332	
56岁及以上		129	3	132	
合 计		2,103	2,047	4,150	

员工人数（按性别和职级划分）				数量（人）	
性别	管理人员			非管理人员	总人数
	高级管理人员	中级管理人员	一般管理人员		
男性	75	175	446	1,407	2,103
女性	25	128	475	1,419	2,047

员工人数（按雇佣类型划分）			数量（人）
雇佣类别	男性人数	女性人数	总人数
固定期限劳动合同	1,086	1,291	2,377
非固定期限劳动合同	1,003	749	1,752
其他类别	14	7	21
总人数	2,103	2,047	4,150

员工人数（按教育程度划分）			数量（人）
研究生学历	本科学历	大专学历	中专及以下
219	1,509	1,640	782

员工人数（按全职&兼职划分）		数量（人）
全职	兼职	
4,149	1	

员工人数（按地区划分）数量（人）	
地区	人数
成都市	2,218
遂宁市	277
眉山市	475
资阳市	278
乐山市	165
内江市	258
南充市	56
广安市	168
雅安市	246
其他地区	9

员工流失情况表			
统计字段		流失人数	流失比率 ¹³
性别	男性	64	3.04%
	女性	61	2.98%
年龄	35岁及以下	58	2.88%
	36岁-40岁	14	2.21%
	41岁-50岁	9	0.86%
	51岁-55岁	22	6.63%
	56岁及以上	22	16.67%
地区	成都市	89	4.01%
	遂宁市	4	1.44%
	眉山市	6	1.26%
	资阳市	6	2.16%
	乐山市	6	3.64%
	内江市	7	2.71%
	广安市	1	0.60%
	雅安市	6	2.44%

¹³ 流失比率=该类别雇员的离职人数/该类别雇员总数。

(二) 安全与健康

公司高度重视安全生产，严格遵守《中华人民共和国安全生产法》《中华人民共和国职业病防治法》《四川省安全生产条例》《安全生产教育培训管理办法》《用人单位职业健康监护监督管理办法》等法律法规。公司着力建立健全安全生产管理制度，结合经营实际情况，制定印发了《安全生产管理规范》《安全生产管理责任清单》等，全面落实安全生产责任制，定期组织开展安全生产，实现安全生产管理人员100%持证上岗，定期开展安全生产检查，排查整改安全生产隐患，大力组织消防培训、演练等宣传教育工作，提高全体员工的安全意识和自救、自保能力，还通过全员参与普及安全生产知识和安全工作要求，推进创建安全生产标准化二级达标工作。本年度，公司未发生违反与安全职业相关的任何对本集团有重大影响的法律法规行为。

同时，根据《中华人民共和国职业病防治法》等法律法规，以及现有《公司职业卫生管理制度》的相关规定，公司为员工提供有效的职业健康防护措施，杜绝各类潜在的职业健康风险，一方面，为员工提供必要的职业防护设备和劳保用品、加强工作环境的安全性保障、购买雇主责任险等，多维度保障员工安全与健康；另一方面，公司大力开展职业健康宣传教育，定期组织开展职业健康教育培训，且每年定期为员工安排身体检查，不断提高员工抵御疾病和意外风险的能力。同时，公司关心职工的身心健康，注重公司文化氛围的建设，致力于为员工营造充满健康活力和美好憧憬的工作环境。本年度，公司组织开展“夏送清凉，冬送温暖”，深化“职工之家”建设，做好职工关爱工作，增强归属感，通过合唱比赛、书画摄影展、迎新游园等各类文体活动，促进员工强健体格、放松身心。

成雅分公司组织开展消防应急系列活动

为普及消防常识，进一步增强员工消防安全意识和防控能力，2022年度，公司下属成雅分公司积极组织开展消防应急系列活动。通过学习与实践，广大员工认识到消防安全的重要性，为做好办公区域日常火灾防控工作奠定坚实基础。



成雅分公司消防应急系列活动

过去三年每年因工亡故的人数、比率以及因工损失工作日数

年度	亡故人数 (人)	比率 (%) ¹⁴	因工损失工作日数 (天)
2022年	0	0.000%	740
2021年	1	0.024%	970
2020年	0	0.000%	887

¹⁴ 因工伤造成的死亡比率 (以每100名员工计算) = 因工伤造成的死亡人数/员工总人数。

(三) 发展与培训

公司关心员工职业发展，高度重视员工培训提升体系的建立和完善，依法制定有《公司职工教育培训指导意见》，根据工作实际，按需开展多层次、多类型的培训以提升各类人员的综合素质和业务水平。根据不同培训对象，本公司建立的培训体系主要分为管理能力提升培训、业务能力提升培训和操作技能提升培训。管理能力培训旨在提升中高级管理人员的科学管理水平，吸取国际国内先进管理方法和经验；业务能力提升培训针对公司一般管理人员旨在提升岗位业务知识和能力；操作技能提升培训针对公司一线人员旨在提升岗位操作知识及技能水平。2022年，公司积极组织开展中高级管理人员综合素质提升培训、新进员工培训、普通管理人员业务能力提升培训以及一线员工专项技能提升培训，全年参加人数累计29,889人次。

成渝公司新羽计划-新入职员工培训

本年度，为帮助成渝公司新员工更好地投入工作并融入企业文化，熟悉公司基本情况、规章制度，增强团结协作力和企业凝聚力，成渝公司联合蜀道教育管理有限公司，举办了“新羽计划”——2022年新员工培训第一期。本次培训共有44名新员工参加，并广泛受到良好反馈。



新羽计划培训活动现场图片

培训人数及比率 ¹⁵							数量 (人)			
性别	管理人员培训人数						非管理人员人数		总培训人数	
	高级管理人员		中级管理人员		一般管理人员					
	人数	比率	人数	比率	人数	比率	人数	比率	人数	比率
男性	60	1.52%	165	4.18%	403	10.22%	1,345	34.11%	1,973	50.04%
女性	25	0.63%	118	2.99%	457	11.59%	1,370	34.75%	1,970	49.96%
合计	85	2.16%	283	7.18%	860	21.81%	2,715	68.86%	3,943	95.01%

平均培训时数 ¹⁶				课时 (小时)		
性别	管理人员平均培训时数			非管理人员平均培训时数	平均培训时数	总平均培训时数
	高级管理人员	中级管理人员	一般管理人员			
男性	46.00	49.00	64.00	56.00	56.74	58.00
女性	65.00	49.00	62.00	59.00	59.17	

(四) 劳工准则

公司严格遵守和执行《中华人民共和国未成年人保护法》《禁止使用童工规定》《中华人民共和国劳动法》等国家劳动人事方面的法律法规，依法制定印发了《公司员工招聘及调动管理暂行办法》《劳动合同用工管理办法》等管理制度，坚决抵制任何违反劳工准则的行为。本报告期，本公司所有业务均未雇佣童工，未出现强制劳动情况，未发生任何违反劳工准则的情形。如发现雇佣童工或强制劳工等情况，本公司将依法做出严肃处理。

¹⁵ 该类受训人员比率=该类受训人员人数/总受训雇员数。

¹⁶ 该类别雇员平均受训时数=特定类别雇员的总受训时数/特定类别的雇员人数。

（一）供应链管理

公司珍视商务伙伴，与供应商的合作中严格遵守《中华人民共和国招标投标法》《中华人民共和国招标投标法实施条例》《中华人民共和国采购法》《中华人民共和国合同法》《中华人民共和国公司法》等相关法律法规，制定了《招标投标管理办法（试行）》《合同管理暂行办法》等内部规定，着力保障供应链管理体系有序运行，持续完善监督流程。有关利益相关方关注度较高的事宜情况如下：

本年度，公司不断推动供应链管理体系有序运行，持续完善采购管理相关流程，根据上述相关法律法规以及公司内部《招标投标管理办法（试行）》《合同管理暂行办法》，同时结合各分子公司实际情况，构建供应链动态管理体系，按照统筹协调、分级管理、加强监督、提高效率的原则，严格把控供应商入库标准和日常管理有关供应链管理具体事宜如下：

1、供应商评估

对符合范围和标准的采购项目，公司坚持公开、公平、公正和诚实守信、平等互利的原则，引入市场机制，择优确定。公司在招标阶段，通过市场调查，评估供应商的财务、环境、社会、管治等合规情况，合理、合规设置资格及业绩审查条件，编制招标文件并组织专家审查，严按规定确定中标人及监管合同履行。

2、招投标监督

公司设有招投标管理领导小组，以统筹管理相关工作，并由建设管理部、项目职能部门、财务会计部以及纪检工作部等共同组成招投标管理办公室，具体负责日常组织协调工作；纪检工作部对招投标工作建立倒查机制，并通过抽样抽查、巡查监督、效能督察等方式强化监督执纪，同时负责受理招投标活动中的投诉和举报，对发现的违纪违规问题，依纪依规严肃处理。

3、供应商环保管理

公司在招标文件中设置《环境保护和水土保持合同》作为附件，明确提出“生态保护”、“垃圾清运”“环境治理”等环保条款，以约束供应商相关行为。如承包人不遵守国家及地区有关环境保护及水土保持的法律法规，造成污染或破坏，本公司有权责令限期整改，并视情节对其批评、罚款或终止合同。

本年度，公司通过公开招投标形式确定的工程类服务机构（或供应商、承包商）以及工程类原材料供应商共有10家。

按地区划分的供应商数目		数量（家）
地区	供应商数目	
华东地区	1	
华中地区	2	
西南地区	7	

（二）产品与服务

公司一直注重向广大消费者提供高质量的高速公路通行服务，于日常经营活动中，公司严格遵守《中华人民共和国公路法》《中华人民共和国道路交通安全法》《中华人民共和国产品质量法》等法律法规。本年度，公司未违反与行业及产品与服务相关的法律法规。

本公司通过12328、12122、12345及总值班室电话（028-84710690）等受理投诉，并制定有《投诉举报管理办法》，当接到投诉后，公司及时对投诉举报的内容进行调查核实，并在48小时内以公司名义与投诉人取得联系，对投诉情况给予答复。投诉处理完成后，本公司对事件调查经过和处理情况形成文字材料，建立投诉举报台账。本年度，受理的投诉量共计212件。此外，由于本公司的业务性质，不涉及产品回收程序。

安全、畅通，是高速公路服务应达到的基本标准，也是公司所提供服务的核心内容。公司持续强化责任意识、安全意识，一如既往地狠抓公路养护、重视道路安全、全力保障畅通：

1、道路安全性能有保障

- ◆公司持续提高道路安全防护水平，主要包括：完善隧道出入口安全设施；对“临水、临崖、临路”的“三临”路段进一步实施交通安全设施改造提升，针对交通事故多发路段，在满足规范的情况下增加施工改造和处置措施，提升路段安全通行能力大幅降低交通事故率。
- ◆实施交通标线整治专项工程、中分带护栏提升改造工程、消除了中次差路段和重点跳车点位，总体提高道路安全服务水平。
- ◆在主汛期持续开展隐患排查治理和预防性处治。如开展实施了截水沟专项工程，针对路基沉降和边坡溜塌等点位积极进行了处治。
- ◆实施道路绿化遮挡修剪工程，对全部路段道路两侧护栏内甚至部分边坡、立交等路侧净区范围的绿化树枝进行修剪清理，驾驶人有着充足的道路行驶视野，提高道路通行安全性。
- ◆公司旗下道桥工程一如既往地保持了良好的安全性能，经行业管理单位检测，各条高速公路路面质量指数PQI得分均高于92分，评定为优，桥梁隧道也均处于安全使用状态且管理评定结果名列省内前茅。



2、养护工作质效并重

- ◆继续推行预防性养护管理，病害早发现、早安排、早实施，避免损失进一步扩大，降低养护成本。
- ◆抓好基础管理工作，提高养护精细化管理水平，以“道路巡查台账”、“道路病患排查管理台账”和“养护经费使用台账”为重点，全力达到道路“畅、安、舒、美”的总体要求。
- ◆坚持做好养护工作的长期规划和临时预案，凡事“预则立，不预则废”，在及时做好预防性养护的同时，公司制定道路中长期养护规划以及临时性的养护方案，以应对不同情况下的养护需求。
- ◆重视养护工作信息化建设，公司将养护工程计量支付管理模块纳入养护信息化管理系统。成乐公司搭建养护工程部信息管理平台，利用无人机对桥梁、边坡进行观察，实现发现、上报、派发任务单的全信息化流程。计量支付管理模块的纳入能够提高养护信息化管理的完整性，确保计量支付的准确性和及时性，进一步提高养护工程的质量管理和资金管理水平。

3、特殊时段有序保障

- ◆针对春运、重大节假日、极端天气、自然灾害等特殊情况，公司认真制定工作方案和应急预案，做到提前安排部署。
- ◆扎实开展隐患排查治理，重点检查高速公路交通安全设施、机电设施、收费管理系统、ETC及入口设备等运行情况，及时安排养护维修，合理布设应急抢险救援点位。
- ◆强化督查检查和24小时值班制度，做到及时应对。
- ◆充分利用沿线可变情报板、LED显示屏等，及时发布路网出行信息。公司着力通过各项措施以全力做好高速公路缓堵保畅工作，满足公众安全畅通出行需求。

4、大力发展智慧交通

- ◆成渝分公司在成渝高速龙泉湖、资阳、渔箭收费站等多地进行智慧收费机器人试点应用，以降低高速公路营运成本，有效实现了收费现场无人化自助发卡和特情自动化处理，车道通行速度明显提升。
- ◆成雅分公司对新津东站进行全面改造，创新提出“多匝道站融合管理”模式，优化收费道口管理模式，变多匝道站分散管理为集中管理，充分利用智能化设备，为司乘提供更快速、更便捷的高速服务。
- ◆成乐公司搭建养护工程部信息管理平台，配备养护车载视频巡检系统，从硬件方面配置了前端采集设备和巡检平板电脑，实现病害登记上报，并对突发事件进行远程视频监控。

在不断优化道路安全性能、提高畅通效率的同时，我们深知舒适、优美、人性关怀，是消费者对于高速公路服务的美好期待，也是公司不懈追求的长远目标。公司一直致力于提升道路养护成效、升级便捷程度、优化驻停点服务水平，在保障安全畅通的基础上，不断提升驾乘人员的通行体验，提升综合服务水平：



成渝高速

◆运营水平得到肯定和好评。公司“畅安舒美”的通行体验不断提升，成雅高速蒲江及遂广高速飞龙服务区2022年度被认定为五星级服务区，同时，为进一步实现管理及服务质量提升，公司积极推动创新技术，搭建一体化运维平台，响应行业改革，适应“改革撤站”新模式，修订完善相关收费管理制度及优质文明服务规范。

◆精耕人性化服务。本公司高速公路经营范围内的“暖心之家”，为过往驾驶员解决“吃口热饭、喝口热水、睡个好觉”的实际问题；2022年，成渝分公司在所辖收费站、服务区常态化开展便民服务，积极落实专项服务行动；遂广高速旗下收费站“全车型自主发卡系统”、道口标志标牌集成显示系统、服务区“遮荫式”停车位；成雅高速软件升级，实现通行计费“一次行程、一张账单、一次扣费、一次告知”；成渝分公司为司机提供无偿补换轮胎服务，这些人性化的服务无不彰显着公司创新探索、细致入微的经营和服务理念。



成渝分公司高速无偿换胎服务

◆深入推进服务区“厕所革命”。新津服务区将新型智能厕所系统引进高速公路服务体系，该系统能及时显示空余蹲位、温湿度，并随时监控探测厕所异味，启动空气净化功能，同时还可通过厕所入口前的大屏幕滚动播放如厕客流、道路监督电话等内容。这一系统的运用，显著升级驾乘人员的个人体验，是交通服务与前沿科技相结合的优秀实践。



汪洋服务区“暖心之家”

◆因地制宜，多元服务。公司旗下各高速结合自身特色，为沿线旅客提供多元、创新且富有文化气息的服务内容：遂广遂西公司举办“三区三节”，打造飞龙樱花主题服务区。成渝公司通过不断深化交通与产业、交通与旅游相融合，努力为当地经济发展做出贡献，也为弘扬本土民俗文化传统注入现代元素。



遂广遂西公司飞龙樱花服务区

另外，本公司严守《中华人民共和国专利法》《中华人民共和国专利法实施细则》《中华人民共和国知识产权法》等法律法规，在不断提高安全畅通性能、持续升级综合服务水平，尤其创新驱动发展的同时，维护公司专利、知识产权等一切合法权利不受侵犯。同时，公司持续强化信息网络的防护能力，完善保护流程，确保驾乘人员的隐私安全不受侵犯。

公司崇尚商业道德，坚决履行反贪职责。我们严格遵守《中华人民共和国反贪污受贿法》《中国共产党廉洁自律准则》《中华人民共和国监察法》《国有企业领导人员廉洁从业若干规定》等相关法律法规，立足公司实际，突出监督防范，注重教育实效，推进制度建设。

（一）防范措施

在经营发展中，本公司不断完善廉洁建设及内控建设，不断强化和加大日常监督和专项督查，积极营造风清气正的良好经营环境。公司在持续推进反腐倡廉建设中，不断畅通纪检举报渠道，规范纪检举报工作程序，分析研判举报问题性质，强化信访举报形势分析，精准处置问题线索。公司纪委注重从信访举报、内部审计等渠道发现问题线索，对收到的问题线索逐一排查、分级处置、跟踪反馈，对依纪依法受理范围内的准确问题反映，优先调查，优先回复，有关执行及处置方法严格依据《中国共产党纪律处分条例》《中国共产党纪律检查机关监督执纪工作规则》等执行。本年度，公司研制《2022年度纪检工作要点》，签订成渝公司领导班成员2022年党风廉政建设主体责任清单，不断推动主体责任和监督责任落实，完成内控自评，对公司、领导班子和各部门在思想道德、岗位职责、业务流程、制度机制和外部环境等5个方面可能存在的廉洁风险点进行排查和评估，持续深化廉洁风险防控。本报告期，没有针对本公司或本公司雇员的贪污诉讼案件。

（二）反贪污培训

本公司持续正风肃纪，筑牢廉政底线，开展廉洁反腐教育培训。本公司通过廉洁教育课、集中学习、警示教育，深入推进培训成效；结合企业廉洁文化建设，开展廉洁征稿等活动，营造浓厚廉洁氛围；利用微信公众号等媒体或平台，推送廉洁专题，创办清风专刊，转载违纪违法案例，警示广大员工在工作中提升廉洁意识，严守党纪国法。本年度，公司反贪污培训按照《2022年度纪检工作要点》安排执行，扎实推进廉洁教育月相关活动，面向董事会及员工共召开39次反贪污相关培训，共计参与人数1,610人。

成渝公司总部组织开展赴天府家风馆教育活动

本年度，为深入学习贯彻习近平总书记关于注重家庭家教家风建设的系列重要论述精神，持续加强党性教育和家风教育，营造良好政治环境，成渝公司总部组织领导干部职工参观天府家风馆，开展现场家风警示教育。

通过参观展厅，参训学员进行了深入学习，公司纪委强调，各级党员干部要时刻警醒自己，以案为鉴，警钟长鸣，不断检视反思，自觉筑牢思想防线，以清正廉洁的优良作风做好本职工作，为公司健康发展提供坚强纪律保障。



成渝公司赴天府家风馆教育活动

成渝公司始终秉持与社区共同发展理念，在社会公益活动中严格遵守《中华人民共和国公益事业捐赠法》《志愿服务条例》等法律法规。本年度，公司专注于社区志愿及环境公益活动、消费帮扶以及其他志愿活动三大方面开展社会公益贡献。本年度，公司参与社区志愿服务的员工共计约1,307人次，总服务时长达5,937小时。

（一）社区志愿及环境公益

公司主动关心周边社区需要帮助的人群，积极参与环境建设，开展敬老助困、义务宣传安全环保、参与社区环境保洁等公益活动，已形成“蒲公英”青年志愿服务品牌，常态化开展志愿服务。

资阳管理处“学雷锋进社区”活动

为推动成渝“蒲公英”志愿服务发展，2022年3月资阳管理处团总支组织志愿服务者来到红岩小区给小区居民发放关于车辆驾驶安全及消防等安全知识宣传资料并进行详细讲解，并到小区内孤寡老人家里对老人进行问候探望并为老人整理内务，打扫卫生。



资阳管理处“学雷锋进社区”活动图片

（二）推进乡村振兴

我国脱贫攻坚目标完成后，“三农”工作重心转向全面推进乡村振兴。成渝公司立足自身优势，结合乡村地区实际需求，积极为消费帮扶贡献力量。

蜀厦公司开展2022年乡村振兴脱贫地区农副产品品鉴会

2022年11月11日，蜀厦公司开展2022年乡村振兴脱贫地区农副产品品鉴会。本次品鉴会邀请了成渝公司本部及各子、分公司相关人员30余名参加。品鉴会展示了阿坝县青稞系列、阿坝州农特产品、省贫农特产品以及国贫农特产品等70余种脱贫地区农副产品。



蜀厦公司消费帮扶产品



蜀厦公司消费帮扶乡村振兴农副产品品鉴会

A. 环境

一般披露及关键绩效指标	描述		相关章节
层面A1: 排放物			
一般披露	有关废气及温室气体排放、向水及土地的排污、有害及无害废弃物的产生等的： (a) 政策；及 (b) 遵守对发行人有重大影响的相关法律及规例的资料。		环境与资源 (一) 排放物
关键绩效指标	A1.1	排放物种类及相关排放数据。	环境与资源 (一) 排放物
	A1.2	直接（范围1）及能源间接（范围2）温室气体排放量（以吨计算）及（如适用）密度（如以每产量单位、每项设施计算）。	
	A1.3	所产生有害废弃物总量（以吨计算）及（如适用）密度（如以每产量单位、每项设施计算）。	
	A1.4	所产生无害废弃物总量（以吨计算）及（如适用）密度（如以每产量单位、每项设施计算）。	
	A1.5	描述所订立的排放量目标及为达到这些目标所采取的步骤。	环境与资源 制度、管理体系建设 及目标设定
	A1.6	描述处理有害及无害废弃物的方法，及描述所订立的减废目标及为达到这些目标所采取的步骤。	环境与资源 (二) 资源使用
层面A2: 资源使用			
一般披露	有效使用资源（包括能源、水及其他原材料）的政策。		环境与资源 (二) 资源使用
关键绩效指标	A2.1	按类型划分的直接及/或间接能源（如电、气或油）总耗量（以千个千瓦时计算）及密度（如以每产量单位、每项设施计算）。	环境与资源 (二) 资源使用
	A2.2	总耗水量及密度（如以每产量单位、每项设施计算）。	
	A2.3	描述能源使用效益目标及为达到这些目标所采取的步骤。	环境与资源 制度、管理体系建设 及目标设定
	A2.4	描述求取适用水源上可有任何问题，以及所订立的用水效益目标及为达到这些目标所采取的步骤。	环境与资源 (二) 资源使用
	A2.5	制成品所用包装材料的总量（以吨计算）及（如适用）每生产单位占量。	本公司业务性质不涉及制成品所用包装材料
层面A3: 环境及天然资源			
一般披露	减低发行人对环境及天然资源造成重大影响的政策。		环境与资源 (一) 排放物 (二) 资源使用 (三) 环境及天然资源
关键绩效指标	A3.1	描述业务活动对环境及天然资源的重大影响及以采取管理有关影响的行动。	

层面A4: 气候变化		
一般披露	识别及应对已经及可能会对发行人产生影响的重大气候相关政策的政策。	
关键绩效指标	A4.1	描述已经及可能会对发行人产生影响的重大气候相关事宜, 及应对行动。

环境与资源
(四) 应对气候变化

B. 社会

层面B1: 雇佣		
一般披露	有关薪酬及解雇、招聘、晋升、工作时数、假期、平等机会、多元化、反歧视以及其他待遇及福利的： (a) 政策；及 (b) 遵守对发行人有重大影响的相关法律及规例的资料。	
关键绩效指标	B1.1	按性别、雇佣类型（如全职或兼职）、年龄组别及地区划分的雇员总数。
	B1.2	按性别、年龄组别及地区划分的雇员流失比率。

员工
(一) 雇佣

员工
(一) 雇佣

层面B2: 健康与安全		
一般披露	有关提供安全工作环境及保障雇员避免职业性危害的： (a) 政策；及 (b) 遵守对发行人有重大影响的相关法律及规例的资料。	
关键绩效指标	B2.1	过去三年（包括汇报年度）每年因工亡故的人数及比率。
	B2.2	因工伤损失工作日数。
	B2.3	描述所采纳的职业健康与安全措施，以及相关执行及监察方法。

员工
(二) 安全与健康

员工
(二) 安全与健康

层面B3: 发展及培训		
一般披露	有关提升雇员履行工作职责的知识及技能的政策。描述培训活动。	
关键绩效指标	B3.1	按性别及雇员类别（如高级管理层、中级管理层）划分的受训雇员百分比。
	B3.2	按性别及雇员类别划分，每名雇员完成受训的平均时数。

员工
(三) 发展与培训

员工
(三) 发展与培训

层面B4: 劳工准则		
一般披露	有关防止童工或强制劳工的： (a) 政策；及 (b) 遵守对发行人有重大影响的相关法律及规例的资料。	
关键绩效指标	B4.1	描述检讨招聘惯例的措施以避免童工及强制劳工。
	B4.2	描述在发现违规情况时消除有关情况所采取的步骤。

员工
(四) 劳工准则

员工
(四) 劳工准则

层面B5: 供应链管理			
一般披露	管理供应链的环境及社会风险政策。		供应链与产品 (一) 供应链管理
关键绩效指标	B5.1	按地区划分的供应商数目。	供应链与产品 (一) 供应链管理
	B5.2	描述有关聘用供应商的惯例、向其执行有关惯例的供应商数目, 以及相关执行及监察方法。	
	B5.3	描述有关识别供应链每个环节的环境及社会风险的惯例, 以及相关执行及监察方法。	
	B5.4	描述在拣选供应商时促使多用环保产品及服务的惯例, 以及相关执行及监察办法。	
层面B6: 产品责任			
一般披露	有关所提供产品和服务的健康与安全、广告、标签及隐私事宜以及补救方法的: (a) 政策; 及 (b) 遵守对发行人有重大影响的相关法律及规例的资料。		供应链与产品服务 (二) 产品与服务
关键绩效指标	B6.1	已售或已运送产品总数中因安全与健康理由而须回收的百分比。	成渝高速为高速公路运营公司, 因此不涉及因安全与健康理由须回收的产品。
	B6.2	接获关于产品及服务的投诉数目以及应对方法。	供应链与产品服务 (二) 产品与服务
	B6.3	描述与维护及保障知识产权有关的惯例。	
	B6.4	描述质量检定过程及产品回收程序。	
	B6.5	描述消费者资料保障及私隐政策, 以及相关执行及监察方法。	
层面B7: 反贪污			
一般披露	有关防止贿赂、勒索、欺诈及洗黑钱的: (a) 政策; 及 (b) 遵守对发行人有重大影响的相关法律及规例的资料。		反贪污 (一) 防范措施
关键绩效指标	B7.1	于汇报期内对发行人或其雇员提出并已审结的贪污诉讼案件的数目及诉讼结果。	反贪污 (一) 防范措施
	B7.2	描述防范措施及举报程序, 以及相关执行及监察方法。	
	B7.3	描述向董事及员工提供的反贪污培训	反贪污 (二) 反贪污培训
层面B8: 社区投资			
一般披露	有关以社区参与来了解营运所在社区需要和确保其业务活动会考虑社区利益的政策。		社区贡献
关键绩效指标	B8.1	专注贡献范畴(如教育、环境事宜、劳工需求、健康、文化、体育)。	社区贡献
	B8.2	在专注范畴所动用资源(如金钱或时间)。	