



2022年度 社会责任报告

CORPORATE SOCIAL
RESPONSIBILITY REPORT

股票简称：日照港

股票代码：600017

CORPORATE
SOCIAL
RESPONSIBILITY
REPORT

日 照 港 股 份 有 限 公 司

RIZHAO PORT CO.,LTD

2022年度 社会责任报告

股票简称：日照港

股票代码：600017

CORPORATE
SOCIAL
RESPONSIBILITY
REPORT

CONTENTS

目录

01

关于本报告
ABOUT REPORT

03

董事长致辞
CHAIRMAN'S SPEECH

05

关于公司
ABOUT COMPANY

09

行稳致远 真诚回报股东
SINCERELY REPAY SHAREHOLDERS

14

至真至诚 打造春天服务
CREATE SPRING SERVICE

18

安全为天 构建平安港口
BUILDING SAFE PORT

22

永续发展 建设绿色港口
BUILDING GREEN PORT

26

创新驱动 建设智慧港口
BUILDING SMART PORT

29

以人为本 共创幸福港口
BUILDING HAPPINESS PORT

ABOUT REPORT

关于本报告

本报告详细披露了日照港股份有限公司2022年度在经济、环境、社会及公司治理等责任领域的实践和绩效，旨在与各利益相关方进行有效交流，系统地回应利益相关方的期望和要求。

报告周期

本报告为年度报告。

报告范围

日照港股份有限公司为主体。

时间范围

2022年1月1日至2022年12月31日，为增强报告可比性及前瞻性，部分内容往前后年度适度延伸。

编制依据

中国国家标准《社会责任报告编写指南》（GB/T36001-2015）
上海证券交易所《上海证券交易所上市公司社会责任指引》
中国社会科学院《中国企业社会责任报告编写指南》（CASS-CSR4.0）

数据说明

报告使用数据来源包括公司实际运行的原始数据、政府部门公开数据、年度财务数据、内部相关统计报表等。本报告的财务数据以人民币为单位，若与公司公告内容不一致之处，以公告内容为准。

称谓说明

为了便于表述和阅读，本报告中“日照港股份有限公司”以“日照港”或“公司”表示。

报告编制流程

本报告以本企业社会责任实践为基础，按照“编制修订——高管层审议——董事会审议——对外披露”的流程推进，在编制修订环节与有关利益相关方积极沟通，研究论证报告框架结构及内容。

报告可靠性保证

公司承诺本报告内容不存在任何虚假记载、误导性陈述或重大遗漏，并对其内容的真实性、准确性和完整性负责。

报告获取

本报告电子版可在日照港股份有限公司官网（www.rzpcl.com）以及上海证券交易所网站（www.sse.com.cn）查阅获取。

CHAIRMAN'S SPEECH

董事长致辞



2022年是党的二十大胜利召开之年。中国踏上全面建设社会主义现代化国家新征程、向第二个百年奋斗目标进军。

这一年，改革发展给日照港带来的变化不言而喻。在“双循环”和多重政策叠加赋能大背景下，日照港作为“一带一路”重要枢纽港的地位进一步凸显；日照港作为全球重要能源及原材料中转基地，吸引更多生产要素加快聚集；日照港作为日照市最核心的战略资源、最重要的发展平台、最亮丽的城市名片，其地位和影响力更加突出。

这一年，我们坚持依法治理，激发公司发展活力。持续健全并完善规章制度，深化内部控制体系建设，识别和管控重点风险，提升治理能力现代化水平。高标准推进三会运作、信息披露和投资者关系管理，三会一层的现代企业治理体系权责清晰、运行高效。推进合规文化建设，重视利益相关方的合理诉求，构建互利共赢、和谐发展的良好关系。

这一年，我们勇担社会责任，彰显国企担当。把社会责任融入生产经营和改革发展的全过程。始终将回馈社会作为重要责任，投入人力、物力、财力全力以赴助力打赢脱贫攻坚战，广泛开展志愿服务等公益活动，积极发挥爱心基金会渠道作用，以实际行动传递正能量，促进社会和谐发展。

这一年，我们倾听职工心声，了解职工诉求，把实事办到职工心坎上。我们坚持以人为本，常态化长效开展“我为群众办实事”实践活动，确保件件有落实，事事有回音，获

得了广大职工的一致认可和好评。我们坚持发展依靠员工、发展为了员工、发展成果由员工共享，加大技能培训，提高员工工资和福利待遇，畅通员工职业发展通道。成立多个文体协会，丰富员工精神文化生活，不断提升员工的获得感、幸福感、安全感。

一切伟大的成就都是接续奋斗的结果，一切伟大的事业都需要在继往开来中推进。日照港将全面贯彻落实党的二十大精神，事事争先、时时争先、人人争先，矢志不渝，接续奋斗，为建设世界“双一流”、领跑中国式现代化港口，做出更大的贡献，让改革发展成果更多更好惠及股东、客户、员工、社会。

董事长： 

2023年3月

ABOUT COMPANY

关于公司



公司概况

日照港是国家重点发展的沿海主要港口。1982年开工建设，1986年开港开放。港口总体规划了石臼、岚山两大港区，274个泊位，7.5亿吨能力。目前已建成74个生产泊位，年通过能力超过5亿吨。

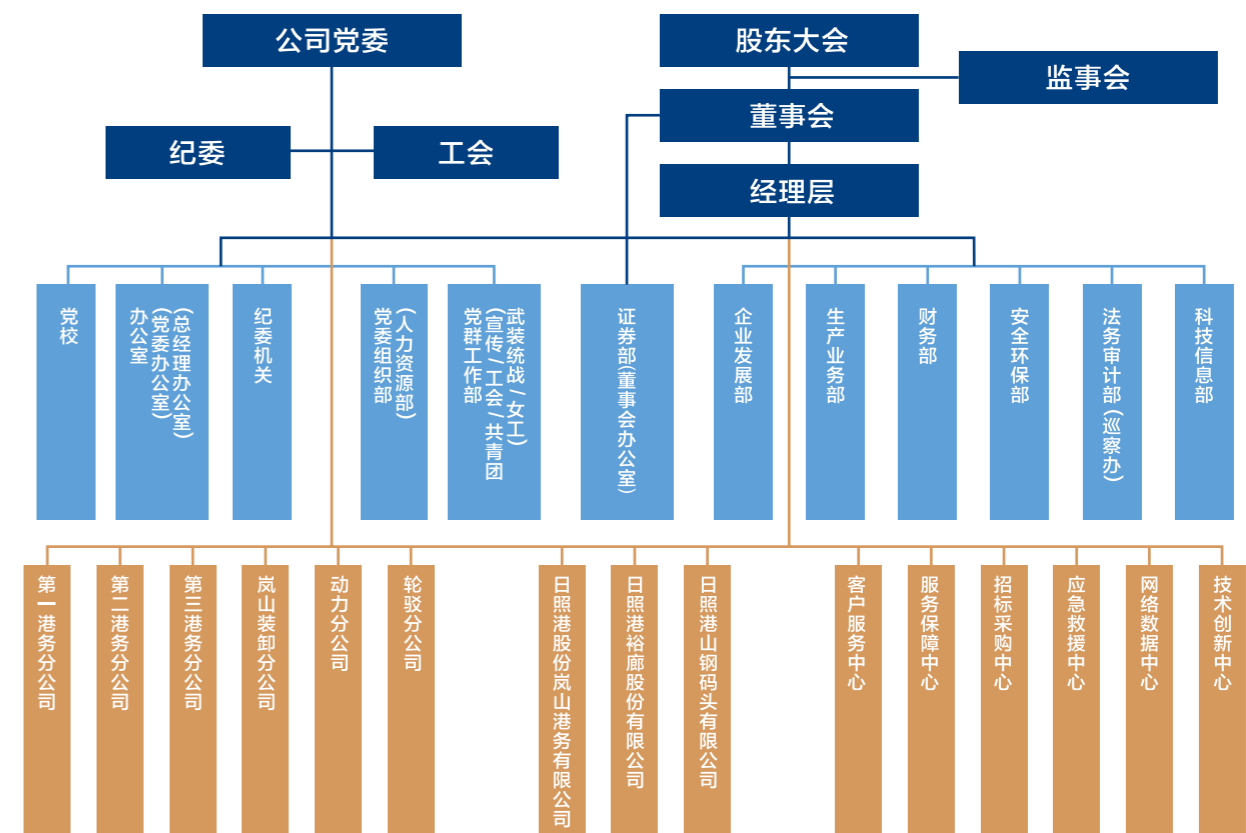
公司成立于2002年7月，是日照港集团的控股子公司。主要经营金属矿石、煤炭及其制品、粮食、木材、钢铁、非金属矿石、水泥等大宗散杂货装卸、堆存及中转业务。历经多年发展，公司已成为国内主要的铁矿石中转港之一，年中转铁矿石超过1.6亿吨；铁矿石、木片、大豆、石油焦、原木等货种吞吐量居全国沿海港口前列。

前十大股东

股东名称	持股总数 (股)	持股占比 (%)
山东港口日照港集团有限公司	1340219138	43.58
山东能源集团有限公司	167550785	5.45
中央汇金资产管理有限责任公司	56667400	1.84
保宁资本有限公司-保宁新兴市场基金(美国)	33221100	1.08
日照港集团岚山港务有限公司	27198450	0.88
于忠	21039345	0.68
UBS AG	19989645	0.65
邯郸钢铁集团有限责任公司	18255458	0.59
上海玖麟资产管理中心(有限合伙)-玖麟大麟精选10号私募证券投资基金	11711000	0.38
林穗贤	11274948	0.37

组织架构

良好的治理结构是公司可持续发展的重要保障。公司建立了由股东大会、董事会、监事会以及经营管理层组成的“三会一层”治理结构。股东大会、董事会、监事会和经营管理层均按照职责分工独立运行，协调运作，充分履行职责。截至本报告发布之日，本公司治理结构如下：



公司荣誉

荣获“山东省海洋强省战略突出贡献先进集体”称号



荣获“上市公司监事会卓有成效奖、上市公司董办优秀实践”称号



荣获“第十七届中国上市公司董事会金圆桌奖”



荣获“亚太绿色港口”称号



被授予“山东省海员之家”称号



利益相关方



与地方党委政府的关系更加密切，融入地方经济社会发展的程度更加深入，助力地方经济增长的贡献更加突出

推动绿色港口建设、节约资源能源、倡导绿色低碳

加强交流合作、公平竞争、合作共赢、推动行业发展进步

提升运营质量、加强信息披露、维护投资者权益、持续分红政策

提升服务质量、延伸服务内容、创新服务方式、满足客户需求

优化工作生活环境、依法保障员工权益、畅通职业发展渠道

依法履行合同、加强项目合作

扶贫共建、公益慈善、服务社区、志愿活动

SINCERELY REPAY SHAREHOLDERS

行稳致远 真诚回报股东

公司始终重视完善公司治理体系，保证公司的稳健运营和可持续发展，不断加强风险管理体系建设，落实合规运营及管理，认真履行信息披露义务，加强投资者关系管理，积极回报股东，共享发展成果。

公司治理

公司严格按照《公司法》《证券法》《上市公司治理准则》等有关法律法规的要求，结合实际发展情况，不断完善公司治理结构，提升公司治理水平。

公司董事会由11名董事组成，其中包括4名独立董事，设立了董事会战略委员会、提名委员会、薪酬与考核委员会、审计委员会、关联交易控制委员会5个专门委员会。

内部控制与风险管理

公司推进现代企业制度建设，建立并维持有效的风险管理及内部控制体系，制定实施《内部控制管理制度》《全面风险管理制度》《内部审计制度》等系列管理制度。

2022年，公司进一步完善了全面风险与内部控制管理体系，充分发挥内部控制对公司的强基固本作用，通过构建全面、全员、全过程、全体系的风险防控机制，结合常态化巡察监督，多维度、深层次、全覆盖开展内控审计和专项评价，推进风险管理与经营管理深度融合，加强对重点领域、重点环节和重点人员的管理，提升公司防范化解重大风险能力，确保公司高质量发展和持续平稳运行。

2022年，公司充分发挥独立董事、常年法律顾问和审计机构的智库效能，组织实施了提升公司治理水平系列培训，分别面向公司董事、监事、高级管理人员、中层管理人员、业务骨干及相关专业管理人员，分阶段、分层次、分专题进行培训，宣贯法律法规、证券监管规则及公司治理制度，持续提高全员合规意识。



▲ 公司邀请独立董事为董监高、中层管理人员开展合规经营专题培训

信息披露

公司严格按照《上海证券交易所股票上市规则》《上市公司信息披露管理办法》《公司章程》等法律法规的规定，勤勉、忠实地履行信息披露义务，确保所有投资者都有平等的机会及时了解公司经营动态、财务状况及重大事项的进展情况，保证信息披露的质量和透明度。2022年，公司准确、及时、规范地向投资者披露了公司在经营成果、财务状况、重大决策等方面的有关信息，较好地履行了信息披露义务。

投资者关系管理

公司积极加强与投资者之间的沟通和管理工作，充分利用投资者关系热线电话、证券邮箱、投资者关系网站、上证E互动平台等形式，建立常态化沟通机制；组织业绩说明会、参加策略会等主动性投资者关系管理活动，加强公司与资本市场的信息沟通，积极有效传递公司价值；通过可视化年报、半年报宣传公司亮点，定期分析股东变化情况，及时跟进反馈公司舆情，维护公司资本市场良好形象。

2022年，公司通过线上线下相结合方式，组织业绩说明会、网上投资者接待日等活动，接待浙商证券、中银基金等10余家机构的现场调研，组织辖区证券公司“走进日照港”；回答投资者提问100余个，接听投资者咨询电话300余次，及时发布与更新公司信息，切实保护投资者的合法权益。



4次

业绩说明会



10余次

接待投资者现场调研



100余个

互动回答投资者提问



300余次

接听投资者咨询电话



▲ 组织本地证券公司“走进日照港”活动



▲ 2022年9月13日，召开2022年度半年度线上业绩说明会



股东回报

公司重视股东尤其是中小股东合法利益的保护，在自身取得成长与发展的同时，注重对股东的回报，坚持与股东共享公司成长收益，每年根据公司的生产经营情况和市场环境变化，实行合理的股利分配政策。

根据上海证券交易所《上市公司现金分红指引》和《公司章程》的有关要求，公司本着回报股东、促进公司可持续发展的原则，结合实际业务发展规划，进行利润分配。公司近三年以现金方式累计分配的利润占近三年实现的年均归属于母公司所有者净利润50%以上。

内幕信息知情人管理

公司认真落实《内幕信息知情人管理制度》和《对外信息报送和使用管理制度》，全年备案登记内幕信息知情人共5批次。公司董事会对2022年度内幕信息知情人管理制度执行情况进行了自查，认为内幕信息知情人管理制度执行情况良好，内幕信息知情人档案管理健全，内幕信息在讨论、传递、审核、披露等环节规范、合法，保密工作严谨、得当，未发现存在损害公司及全体股东利益的情况。

CREATE SPRING SERVICE

至真至诚 打造春天服务

公司始终秉承“客户为根，服务为本”服务理念，牢固树立“诚实守信，合作共赢”营销理念，强化客户意识和服务意识，以优质的服务去满足客户，以超值的服务去吸引客户，以真诚的服务去感动客户，以诚信的服务去带动客户。

不断优化服务，努力为客户创造价值

公司聚焦客户关键需求，优化客户沟通渠道，及时了解客户诉求，创建和谐共赢的客户关系。



开通综合服务热线，提供集现场、市场于一体的7×24小时“一站式”人工服务，形成了覆盖全港、互通互联的服务网络，进一步优化了港口客户服务热线管理模式。



本着“用心 贴心 热心 专心 放心”的服务理念和“一呼即通、有求必应”的服务承诺，选派业务精、能力强、素质高的人员，为客户提供专业化服务。



坚持问题导向，开通“线上客户服务调查、线下客户意见征集”双向渠道，征集客户意见建议，建立问题台账，制定整改措施。

坚持以服务客户为中心，不断提升客户满意水平

公司坚持把“客满天下”作为公司最大利益，与客户结成命运共同体、利益共同体、一致行动人，建立“一站式”客户服务新体系，提升全链条、全要素服务水平，创新服务方式，全方位、多层次满足客户服务需求，全面提升服务能力，打造“春天服务”品牌。



坚持“现场就是市场”，创新服务模式，推行“一船一策”“多点同步”等多项举措，以专业化、精准化措施满足客户不同需求；通过流程再造，减少货物周转环节，为客户节省货运和时间成本；统一全港市场营销和客户服务，通过细化市场区域分工、实施专员服务、落实“一客一策”等措施，打造专业水平高、服务意识强、反应速度快的客户服务体系；开展“我与客户心贴心”系列活动，从装卸流程、效率、质量等方面，创新服务方式，提升服务能力，以实际行动赢得人心。



坚持以满足客户需求为己任，想客户之所想，急客户之所急，以提升服务质效为根本，全力畅通货物疏港绿色通道。依托舟道网智慧化信息平台，实时关联汽运司机动态，采用远程中控模式打通数据通道，车辆入港时仅需10秒验证人脸信息；升级集疏运ETC识别系统、推行“无感通行+电子磅单”，极大缩短车辆进出港时间，优化车辆过磅、装车等作业过程时间控制，切实提升疏港通行效率。



▲ 汽运车辆进出港实现全程无感通行

优化服务流程，延长服务链条

按照“一体化营销”的思路，合理统筹港内货物装卸、堆存、检验检测等业务融合，集成港内业务模块，延伸港口服务链条，不断满足客户多元化需求；组织“服务提效攻坚战”，全力强化生产资源统筹，强化生产效率提升；以客户需求为导向，每年开展多层次的客户走访及客户座谈会、问卷调查等工作，广泛收集客户关心关注的诉求点，持续提升服务质量，密切双方合作关系。

2022年，必和必拓铁矿港口贸易首航剪彩仪式在日照港举行，标志着日照港成为全国首个实现全球四大矿山现货落地港口；公司多次组织焦炭、木材等主营货种客户座谈会、推介会，着力增强发展新动能。



▲ 必和必拓铁矿港口贸易首航剪彩仪式在日照港举行

▲ “双碳”战略下木材高质量发展座谈会

提供优质服务

公司以创新为驱动，打造路港协作新模式。与济南路局开展战略合作，成立“路港集疏运指挥中心”，在全国沿海港口首次实现铁路、港口“零距离”合署办公，构建起“思想共融、信息共享、流程共建、效率共促”的大生产管理组织体系，铁路集疏运作业效率和作业能力大幅提升。



BUILDING SAFE PORT

安全为天 构建平安港口

公司致力于完善安全生产体系，认真贯彻落实各级安全生产部署，夯实安全“三基”管理，开展重点领域专项整治行动，深化“本质安全”建设，推进“双重预防体系”建设，保持高压态势严管重罚，强化现场安全管控，全年安全生产形势保持平稳，持续推进平安港口建设。



夯实安全管理

公司严格遵守《中华人民共和国安全生产法》《中华人民共和国突发事件应对法》《中华人民共和国特种设备安全法》《山东省安全生产条例》《山东省生产安全事故应急办法》等法律法规及规范性文件，全面落实企业安全生产主体责任，完善安全生产制度体系，深化安全隐患排查治理，提升本质安全管理水平。

进一步健全、压实“三级”安全生产责任体系，逐级细化明确安全生产目标，层层签订安全责任书，落实岗位安全承诺；全面实施重大风险包保“网格化”管理；发挥各级专业安全管理责任，压实部门和单位的综合监督、专业管理、管理主体等安全生产责任；落实各级问责、约谈、考核管理制度。

防范安全风险

公司实施常态化安全风险隐患排查监督检查，引导员工积极主动参与隐患排查及整改，切实做到无死角、无缝隙、无盲区，全面防范安全风险。

完善开放式安全监管平台，完成企业基本信息、安全履职、安全法规和制度、风险管控、隐患排查、现场管理等10余项基本功能，开发平台手机端钉钉小程序、视频融合赋能平台，实现合规穿戴检测、人机交互检测、多人作业检测、危险区域闯入、值班室人员离岗等方面12种AI智能识别算法训练和优化。

建成安全监控中心，建立24小时昼夜巡查制度，逐步建立安全风险会商研判预警机制，推进从流程管理上解决违章重复发生问题，督导各单位持续加大平台使用力度。

组织年度安全生产风险全面评审，梳理安全风险点及重大危险源，督导各单位完善风险点管控措施及分级包保责任制落实。

提升应急能力

公司建立应急救援体系，制定实施应急预案，为港口安全生产提供支持。公司在前期建设完成应急救援指挥平台的基础上，进一步升级“数据统计分析、视频识别技术、人机交互研判”等功能模块，不断提升智慧应急水平。



▲ 公司举办消防应急演练

安全文化建设

推进企业安全文化建设是公司提升安全管理水平的重要方法。公司通过安全培训、安全月活动及日常安全理念宣传，夯实安全文化建设的基础，营造安全生产氛围。

积极开展全员安全警示教育和安全培训工作，层层开展节后复工复产安全生产“开工第一讲”活动；印发安全生产“大学习、大培训、大考试”方案，加大对安全生产法律法规、制度规范、创新举措及安全技能等知识学习贯彻和执行落实，公司各级累计开展安全培训800余次、参训60000余人次；开展“八抓20项”创新举措及生产安全隐患排查治理办法专项培训和考试；组织下属单位200名员工开展工伤预防安全体验培训。



员工职业健康

公司严格遵守《中华人民共和国职业病防治法》，坚持“预防为主、防治结合”的职业病防治工作方针，制定并实施了《职业病防治管理办法》《员工健康查体管理办法》等管理制度，持续完善包括警示与告知、申报、培训宣传、防护用品管理、危害监测及评价等管理机制，不断提高职业健康管理水平，切实保障员工职业健康。



BUILDING GREEN PORTS

永续发展 建设绿色港口

公司把建设绿色港口作为发展战略的重要组成部分，贯彻防治环境污染、减少资源浪费、推动能源转型的可持续发展理念。



公司贯彻落实《中华人民共和国固体废物污染环境防治法》《港口和船舶岸电管理办法》《排污许可管理条例》等法律法规及规范性文件，组织重点耗能单位编制“双碳”港口建设实施方案，明确“碳达峰、碳中和”具体路径和重点任务，积极推动绿色低碳港口建设。

打造生态干散货码头

公司聚焦绿色港口建设和港口环境整治提升两条主线，扎实推进本质环保工程建设，打造常态化清洁生产管理体系。绿色港口建设扎实推进，深入实施“十大环保工程”，环境污染精准防治、科学防治更加深入，港界市控监测点PM10均值同比改善11%，发布了港口行业首个散货抑尘剂标准；“一区一策”网格化管理更趋精细化、常态化，“美丽港口”行动全面开展，新增绿化面积35万平方米，环境整治提升成效明显。



绿色港口建设

荣膺“亚太绿色港口奖励计划（GPAS）”榜单，在亚太港口服务组织（APSN）“亚太港口安全和包容性复苏”论坛上，岚山矿石码头顺利获评该称号；对接生态环境部环境规划院和交通运输部天科院等专业机构，抢抓国务院“支持日照港建设大宗干散货智慧绿色示范港口”机遇，开展绿色低碳发展课题研究和污染防治技术创新，聚力打造干散货智慧绿色示范港口。



能源结构升级

研究推进港区“绿电”供应，与华能日照电厂开展新能源合作，联合成立工作专班，推进实施光伏发电项目；加快推进风电开发建设项目，成立风电开发建设领导小组和工作专班，对港区风机点位的现场进行踏勘校核，确定风机点位、容量等；推进用能侧清洁能源替代，加快形成以电为中心的能源利用体系，推进设备电气化替代，推广使用新能源汽车，共租用电动汽车140余辆。

水资源循环利用

加强废水循环利用，提升水资源循环利用水平。积极开展中水利用，加强废水循环利用，替代自来水进行港区洒水除尘，提高水资源循环利用水平，实现节约水资源和成本支出的双重目的。2022年利用中水约300万方，节约成本1400余万元，利用蓄水池将废水、雨水沉淀回收，回收水总量达30万方，节约成本近150万元。



降低碳排放量

编制完成《绿色港口“十四五”规划》《能源发展“十四五”规划》，明确50余项能源发展重点实施项目，全力推进低碳港口建设；推进碳达峰、碳中和探索研究，与上海交大联合成立“碳达峰、碳中和”工作课题组，组织编制碳达峰、碳中和行动方案，开展碳排放核查，制定碳达峰及降碳行动计划；开展“绿色低碳”主题宣传活动，组织第五届“讲好节能故事”征文、微视频摄影作品征集活动及节能宣传周活动，引导广大员工树立绿色低碳理念，营造全民节能降碳的浓厚氛围。



BUILDING SMART PORT

创新驱动 建设智慧港口

公司结合港口现场环境、设备性能、作业流程等特点，统筹推进智慧港口建设与设备智能化升级，深入拓展5G、人工智能、大数据等新基建技术应用，构建实时、高效的港口生产作业环境，推进生产模式加快向远程化、自动化转型，加快智慧港口建设。



智慧化升级

公司通过自主创新、引进吸收再创新相结合的技术路线，加快智慧港口建设步伐。推进设备无人化研发，完成翻车机摘钩机器人项目研发及5G远程无人挖掘机技术应用；推进设备设施智能化改造，完善皮带机系统无人化建设，实现皮带机系统智能化、无人化的新跨越，进一步推进实施装车机全自动化控制、门机自动化等一系列科研项目的实施；实施科技示范工程，联合上海交通大学实施数字航道与智能导引系统项目，推进干散货智能化项目的实施。



科技成果

2022年公司积极组织科技成果申报，获得授权专利80余项，申报中国港口协会科技进步奖15项，荣获一等奖1项，三等奖4项；科技创新管理平台立项近200项，高效推进科技项目管理；“低碳化、流程化、智能化端到端铁矿石运输系统”被列入2022年度山东省交通科技创新计划。



智慧生产

将生产业务与数字智慧相结合，为建设智慧绿色港口持续赋能。公司梳理生产要素，搭建1个可视化大屏和船舶作业、汽运集疏港、火车作业、倒运作业、库场管理5个应用场景，实现对港口商务、生产、安全、质量、环保、交通等全方位全状态的监控监管，对散货作业进行趋势分析和预警研判，为生产调度、安全环保、交通管控提供快速决策支持，快速聚焦关键事项，提高决策质量和效率，推动公司数据驱动业务的变革。



▲ 大宗散货数据分析

围绕重点环节业务流程展开分析，从生产经营和管理理念入手，实现业务数智化分析。可视化大屏通过提取对决策起主要作用的核心数据进行直观展示，为提升决策效率和决策准确性提供支持；业务场景涵盖行业趋势、船舶管理、堆场作业和汽运调度，协助公司管理人员更精准掌握生产动态，实现资源统一优化调配、管理高效精准，致力打造国际最大原木进口基地。



▲ 木材数智管理平台

BUILDING HAPPINESS PORT

以人为本 共创幸福港口



公司始终秉持“以人为本”的管理理念，把维护员工权益、关注员工发展、关心员工生活作为衡量港口持续健康发展的重要指标，努力为员工创造安全、健康、舒适的工作环境，营造公平竞争、积极奋进的工作氛围，实现员工与企业的共同成长，不断将公司的发展成果惠及全体员工。

人员配置

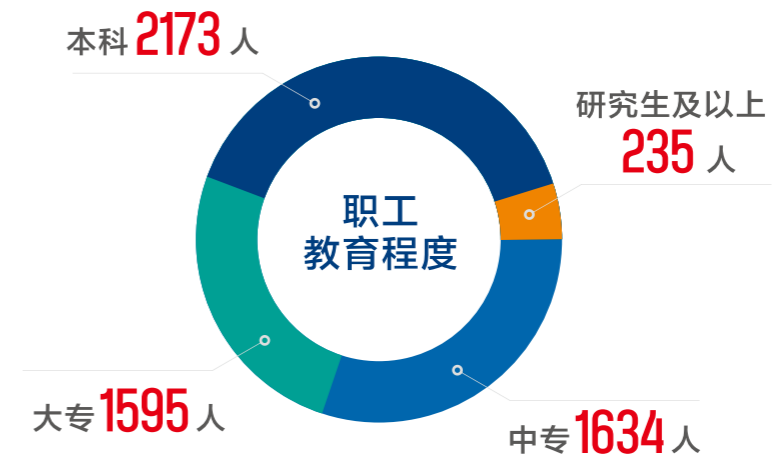
公司严格遵守《中华人民共和国劳动法》等相关法律法规，依法建立并实施员工聘用及离职程序。截至2022年12月31日，公司拥有在职员工5637人，员工队伍保持稳定。

专业人员构成示意图(职工总数:5637人)



管理队伍建设	公司推行经理层管理模式改革，实施任期制和契约化管理，制定《经理层契约化管理工作方案》《经理层成员薪酬管理和经营业绩考核暂行办法》，激发经理层主动性和积极性，进一步提升管理能力。
专业技术队伍建设	公司积极把握政策机遇，充分挖掘员工潜力，鼓励专业技术、技能人才通过技术比赛、技能晋级、过硬荣誉等立体多维的途径实现自身发展，真正形成多劳者多得、技高者多得的体制机制。

职工教育程度示意图



保障员工合法权益

民主权利 >>

深入推行厂务公开

公司持续完善职工代表大会、工会会员代表大会等民主管理制度，深入落实厂务公开民主管理工作机制，切实维护职工参与港口改革发展的民主权利。

构筑民意直通机制

民意诉求更加畅通。建立常态化基层调研机制，定期深入生产作业一线，通过劳动调研、走访慰问、现场办公等方式，面对面听取职工意见，了解职工需求；落实工会主席接待日制度，及时了解职工关心的热点、难点问题，做好职工服务工作。

休息休假权益保障 >>

积极构建和谐用工环境，全力维护职工休息休假权益。切实保障职工年休假、婚丧假、生育假等各种休假权利，落实带薪年休假制度，不断完善年休假管理机制。

薪酬福利 >>

公司制定科学公平的员工薪酬体系，坚持“业绩为王、效率优先、多劳多得、兼顾公平”原则，重点向利润及超额利润贡献大的单位倾斜、向一线苦累脏险及高技术高技能岗位倾斜。

为员工缴纳养老、医疗、失业、工伤、生育等各项社会保险，保障员工权益。

助力员工职业发展

公司着力建设一支“有理想、守信念，懂技术、会创新，敢担当、讲奉献”的高素质产业工人队伍，持续弘扬劳模精神、劳动精神、工匠精神，为职工搭建岗位练兵、岗位成才的广阔舞台，营造了尊重劳动、尊重知识、尊重人才、尊重创造的浓厚氛围。

员工职业发展 >>

畅通员工发展通道

鼓励专业技术技能人才通过技术比赛、技能晋级、过硬荣誉等立体多维的途径实现自身发展，先后涌现出多位行业乃至全国的先模人物。田振东同志获全国五一劳动奖章，田振东劳模创新工作室获评首批“交通建设产业劳模和工匠人才创新工作室”。

组织推动各级职业技能大赛

举办第34届职业技能大赛，设立40余项比赛项目，2000余名职工参加，比赛规模、项目数量、参赛人数均实现新突破。

员工培训 >>

加强人才培养系统设计

落实员工素质能力提升重点培训项目实施计划，分层次、定制式、立体式开展培训教育。开展“万名党员进党校”15期，组织“雏鹰计划”新员工培训3期，开展“星火训练营”“内训师技能大赛”等，新选拔50余名内训师。



▲ “万名党员进党校”素质提升工程培训



▲ “星火训练营”内训师专项培训



加强人才培养平台建设

继续深入实施“人才强港”战略，不断加强技师工作站、劳模（高技能人才）创新工作室等高端人才平台建设。与合作院校签订战略合作协议，依托培训资源，合作开展“万名员工学历提升工程”。

建立职工赋能基地

作为服务职工的重要阵地，职工赋能基地集“创新创效、技能提升、成果展示、文体休闲、权益维护”于一体，创新搭建赋能强基广阔舞台，激励职工走上技术成才、技能报港之路，进一步营造劳动光荣、技能宝贵、创造伟大的时代风尚，助力打造一支有理想、守信念，懂技术、会创新，敢担当、讲奉献的港口产业工人队伍。建设经验获中国海员建设工会主席李庆忠同志批示，被授予首批“全国交通建设产业工匠学院”。



打造健康幸福职场

员工健康 >>

保障员工健康

公司关注员工生活与身心健康，每年为员工健康体检。持续开展“夏送清凉 冬送温暖”以及员工疗休养等活动。



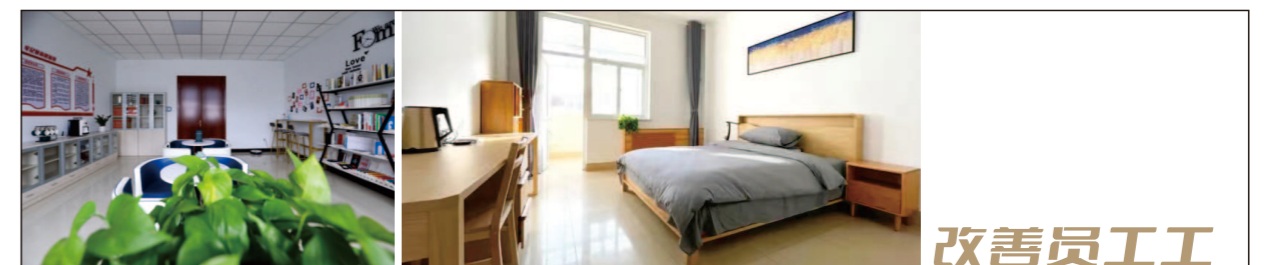
▲ 员工疗休养活动

▲ 开展为员工送清凉活动

员工关爱 >>

保障工作生活条件

实行自助用餐模式，推出养生套餐、健康轻食简餐，满足员工多元化需求；改善工作、生活条件，为倒班员工增设夜间休息室、设置员工专用洗衣房；改善青年员工住宿条件，提高公寓入住的舒适度。



文化活动 »

创新青年工作，激发青年创新活力

举办首届青年协同创新论坛，承办山东省青年职业技能竞赛创新创效专项赛，获奖作品数量、金奖作品数量均位列全省前茅，先后争创“全国五四红旗团组织”“全国青年文明号”“全国青年岗位能手”“山东省青年创新榜样”等荣誉称号。

全面释放职工活力

组织职工艺术节，成立首批11个职工兴趣爱好俱乐部，发展会员1000余人，举办足球、篮球、乒乓球、棋牌、长跑、书画摄影展等活动，丰富职工业余文体活动。



重视女职工特殊权益

展现女职工风采，组织“女职工读书会”活动，引导女职工积极参与劳动竞赛、技术比武，为女工提高综合素质搭建平台；落实“女职工关爱十条意见”，捐建“妈妈小屋”；开展“春蕾女童”救助以及关爱农民工子女等公益活动。



日照港股份有限公司
RIZHAO PORT CO.,LTD

