

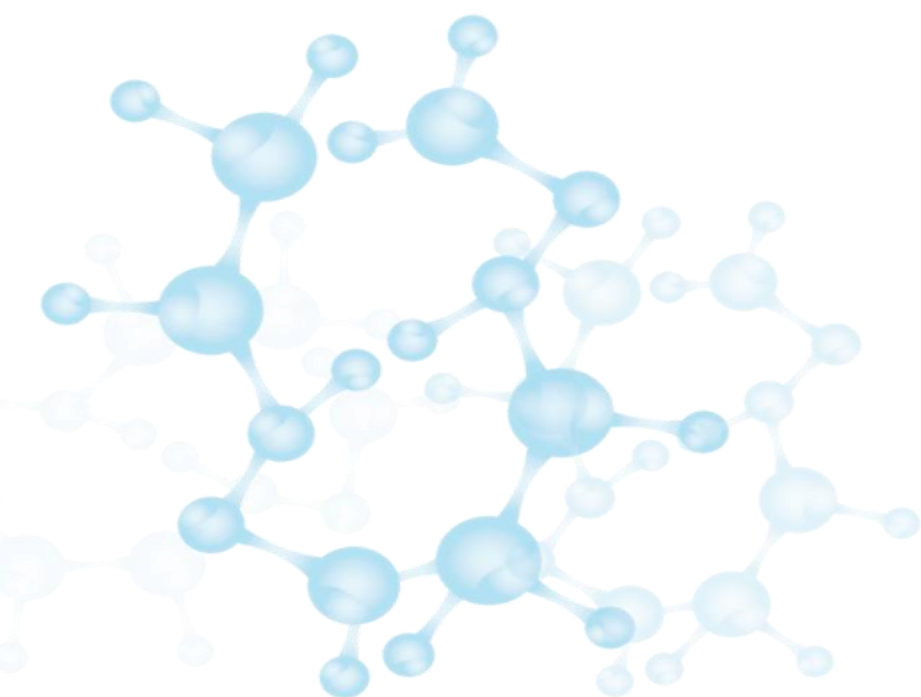
公司代码：688098

公司简称：申联生物



# 申联生物医药（上海）股份有限公司

## 2020 年半年度报告摘要



成为客户首选的放心疫苗品牌

## 一 重要提示

- 1 本半年度报告摘要来自半年度报告全文，为全面了解本公司的经营成果、财务状况及未来发展规划，投资者应当到上海证券交易所网站等中国证监会指定媒体上仔细阅读半年度报告全文。
- 2 重大风险提示  
请参见本报告“第四节 经营情况讨论与分析”之“二、风险因素”的相关内容，该章节对公司可能面对的重大风险因素进行了分析和提示，请投资者务必仔细阅读。
- 3 本公司董事会、监事会及董事、监事、高级管理人员保证半年度报告内容的真实、准确、完整，不存在虚假记载、误导性陈述或重大遗漏，并承担个别和连带的法律责任。
- 4 公司全体董事出席董事会会议。
- 5 本半年度报告未经审计。
- 6 经董事会审议的报告期利润分配预案或公积金转增股本预案  
无
- 7 是否存在公司治理特殊安排等重要事项  
适用 不适用

## 二 公司基本情况

### 2.1 公司简介

#### 公司股票简况

适用 不适用

| 公司股票简况 |            |      |        |         |
|--------|------------|------|--------|---------|
| 股票种类   | 股票上市交易所及板块 | 股票简称 | 股票代码   | 变更前股票简称 |
| A股     | 上海证券交易所科创板 | 申联生物 | 688098 | 不适用     |

#### 公司存托凭证简况

适用 不适用

#### 联系人和联系方式

| 联系人和联系方式 | 董事会秘书（信息披露境内代表）   | 证券事务代表            |
|----------|-------------------|-------------------|
| 姓名       | 吴本广               | 於海霞               |
| 办公地址     | 上海市闵行区江川东路48号     | 上海市闵行区江川东路48号     |
| 电话       | 021-61257979-8213 | 021-61257979-8213 |
| 电子信箱     | s1sw@slbio.com.cn | s1sw@slbio.com.cn |

### 2.2 公司主要财务数据

单位：元 币种：人民币

|               | 本报告期末            | 上年度末             | 本报告期末比上年度末增减(%) |
|---------------|------------------|------------------|-----------------|
| 总资产           | 1,469,243,183.82 | 1,447,626,241.87 | 1.49            |
| 归属于上市公司股东的净资产 | 1,318,328,283.40 | 1,281,295,685.52 | 2.89            |

|                        | 本报告期<br>(1-6月) | 上年同期           | 本报告期比上年同期增减(%) |
|------------------------|----------------|----------------|----------------|
| 经营活动产生的现金流量净额          | -2,860,364.18  | -47,485,502.75 | 93.98          |
| 营业收入                   | 154,617,434.39 | 130,383,775.54 | 18.59          |
| 归属于上市公司股东的净利润          | 60,751,575.88  | 38,962,828.85  | 55.92          |
| 归属于上市公司股东的扣除非经常性损益的净利润 | 49,939,586.74  | 36,743,664.93  | 35.91          |
| 加权平均净资产收益率(%)          | 4.64           | 4.65           | 减少0.01个百分点     |
| 基本每股收益(元/股)            | 0.15           | 0.11           | 36.36          |
| 稀释每股收益(元/股)            | 0.15           | 0.11           | 36.36          |
| 研发投入占营业收入的比例(%)        | 10.49          | 9.54           | 增加0.95个百分点     |

### 2.3 前十名股东持股情况表

单位：股

| 截止报告期末股东总数(户)           |       | 11,920  |            |              |                  |            |           |
|-------------------------|-------|---------|------------|--------------|------------------|------------|-----------|
| 截止报告期末表决权恢复的优先股股东总数(户)  |       | 0       |            |              |                  |            |           |
| 前10名股东持股情况              |       |         |            |              |                  |            |           |
| 股东名称                    | 股东性质  | 持股比例(%) | 持股数量       | 持有有限售条件的股份数量 | 包含转融通借出股份的限售股份数量 | 质押或冻结的股份数量 |           |
| 杨玉芳                     | 境内自然人 | 21.98   | 90,063,197 | 90,063,197   | 90,063,197       | 无          | 0         |
| UNITED BIOMEDICAL, INC. | 境外法人  | 16.65   | 68,230,450 | 68,230,450   | 68,230,450       | 冻结         | 1,815,221 |
| 杨从州                     | 境内自然人 | 7.33    | 30,024,690 | 30,024,690   | 30,024,690       | 无          | 0         |
| 苏州隆鼎创业投资企业(有限合伙)        | 其他    | 5.11    | 20,924,003 | 20,924,003   | 20,924,003       | 无          | 0         |

|                          |  |      |            |            |            |   |   |
|--------------------------|--|------|------------|------------|------------|---|---|
| 上海泓潮实业投资有限公司             | 境内非国有法人  | 5.11 | 20,924,003 | 20,924,003 | 20,924,003 | 无 | 0 |
| 上海申太联投资合伙企业(有限合伙)        | 其他   | 5.05 | 20,687,614 | 20,687,614 | 20,687,614 | 无 | 0 |
| 王惠尚                      | 境内自然人  | 4.61 | 18,905,522 | 18,905,522 | 18,905,522 | 无 | 0 |
| 上海鼎太联投资合伙企业(有限合伙)        | 其他   | 4.08 | 16,716,464 | 16,716,464 | 16,716,464 | 无 | 0 |
| 海富长江成长股权投资(湖北)合伙企业(有限合伙) | 其他   | 3.35 | 13,742,566 | 13,742,566 | 13,742,566 | 无 | 0 |
| 上海华贾投资有限公司               | 境内非国有法人  | 2.91 | 11,940,331 | 11,940,331 | 11,940,331 | 无 | 0 |
| 上述股东关联关系或一致行动的说明         | <p>截止本年报披露之日，股东杨玉芳、杨从州、王东亮、申太联投资为一致行动人，合计持股 35.9%。杨玉芳与杨从州为姐弟关系，王东亮（持有公司 1.54%股份）为杨玉芳胞姐之配偶。聂东升、杨玉芳为夫妻关系，聂东升、杨玉芳控制的亦普咨询为申太联投资的普通合伙人，聂东升为申太联投资出资 23.42%的有限合伙人，间接持有公司股份 1.183%，杨玉芳、杨从州、王东亮及申太联投资为一致行动人。苏州隆鼎与上海泓潮为同一控制人黎虹控股的公司，苏州隆鼎与上海泓潮为一致行动人。UBI 与 Chui, James Jie（持有公司 2.51%股份，系 UBI 的董事长特别助理、中国事务总监）为一致行动人。除此之外，公司未知其他股东之间是否存在关联关系或属于一致行动人。</p> |      |            |            |            |   |   |
| 表决权恢复的优先股股东及持股数量的说明      | 无  |      |            |            |            |   |   |

#### 2.4 前十名境内存托凭证持有人情况表

适用 不适用

#### 2.5 截止报告期末的优先股股东总数、前十名优先股股东情况表

适用 不适用

#### 2.6 控股股东或实际控制人变更情况

适用 不适用

## 2.7 未到期及逾期未兑付公司债情况

适用 不适用

## 三 经营情况讨论与分析

### 3.1 经营情况的讨论与分析

2020年上半年,在董事会的领导下,公司管理层准确研判形势,明确目标定位,优化产品布局,内抓品质和管理,外抓营销与服务,持续提升产品质量,完善公司治理,加快人才培养和团队建设,增强公司核心竞争力,各项工作按年度目标顺利推进并取得良好成效。

2020年初爆发的新型冠状病毒肺炎疫情对全球经济活动造成了巨大困难和严重影响,面对新型冠状病毒肺炎疫情,公司积极投身防控工作,勇于承担社会责任。一方面加强企业自身疫情防控,及时成立疫情防控领导小组,全面落实国家及地方政府各项防疫措施,采购防控物资,创新经营管理活动,收到了良好的效果,有力保障了各项生产经营工作的开展;另一方面公司积极参与社区的疫情防控,公司及全体员工积极配合各级政府采取的联防联控举措,并于年初向上海市闵行区卫生健康委员会紧急捐赠价值141.12万元的消毒物资,利用自身资源优势为地方疫情防控提供力所能及的援助,积极履行上市公司的社会责任。

报告期,公司管理层大胆创新,务实经营,尤其是应对新冠疫情反应迅速、措施到位,把疫情影响降到最低,取得了良好的经营业绩。报告期公司共实现营业收入1.55亿元,比上年同期增长18.59%;实现净利润6075.16万元,比上年同期增长55.92%;实现扣除非经常性损益净利润4993.96万元,比上年同期增长35.91%。报告期内,公司主要完成以下工作:

#### 一、在市场营销方面

公司充分认识非洲猪瘟疫情以及新冠病毒肺炎疫情对宏观经济的深远影响,采取更多的措施、投入更多的资源,积极应对市场变化。

一方面,公司积极推广新产品即猪口蹄疫0型、A型二价合成肽疫苗,大幅提高该新产品在防疫应用中的比例,实现营业收入和净利润的快速增长;另一方面,公司加强营销网络建设和品牌推广工作,拓展信息渠道,提升服务品质,提高行业竞争力。报告期内公司取得了不错的销售业绩,共实现营业收入1.55亿元,比上年同期增长18.59%。

#### 二、在研发方面

公司始终贯彻“一体两翼”的产品布局思路,坚持以口蹄疫疫苗为主体,其它猪类疫苗和诊断试剂产品为辅,加大研发投入力度,加快产品多元化进程。

上半年公司研发工作取得了可喜进展,新增3项发明专利授权;公司与其他单位联合申报的牛口蹄疫0型、A型二价合成肽疫苗、猪圆环病毒2型重组杆状病毒亚单位疫苗(OKM株)已经进入新兽药注册阶段;公司独立研发的非洲猪瘟病毒荧光PCR检测试剂盒(带内参)、口蹄疫类病毒颗粒疫苗、猪圆环病毒2型类病毒颗粒疫苗等研发项目进展顺利;基因工程技术兽用疫苗领域应用项目、兽用疫苗研发创新升级项目的实验室改建工程,已获得环评批复,预计2020年9月进入施工阶段。

#### 三、在生产建设方面

公司在巩固合成肽疫苗行业地位的同时,逐步布局灭活疫苗及活疫苗产品,加快落实公司三大技术平台成果转化能力,利用已掌握的先进的灭活疫苗技术,实现多产品品类和产品结构的产

业化布局，尽快实现发展战略和发展目标。

兰州分公司口蹄疫细胞悬浮培养灭活疫苗生产线，已顺利通过生物安全三级防护验收和兽药 GMP 验收；上海总公司诊断试剂车间分子生物学诊断制品生产线已完成车间建设，进入 GMP 申请验收阶段。

兰州分公司新建动物灭活疫苗车间和动物活疫苗车间项目，上半年顺利完成了项目可行性论证和各项设计工作，该项目预计于 2022 年竣工并投入使用，届时将为公司提供兽用灭活疫苗及活疫苗产品生产能力，助力公司快速发展。

#### **四、在人才梯队培养和团队建设方面**

公司加快实施人才培养计划，明确各管理阶层和员工骨干的管理定位和发展方向，重新塑造企业内部培训体系，打造“申联学院”。一方面，实现企业内部知识的沉淀、管理、传播和创新，将企业的要求和员工的需求高度结合，进而提高生产效率和工作效率；另一方面，打造企业内部交流学习的平台，扩大学习的范围，提高管理者与员工、部门与部门之间的沟通和理解，提高团队协作能力，增强企业核心竞争力。

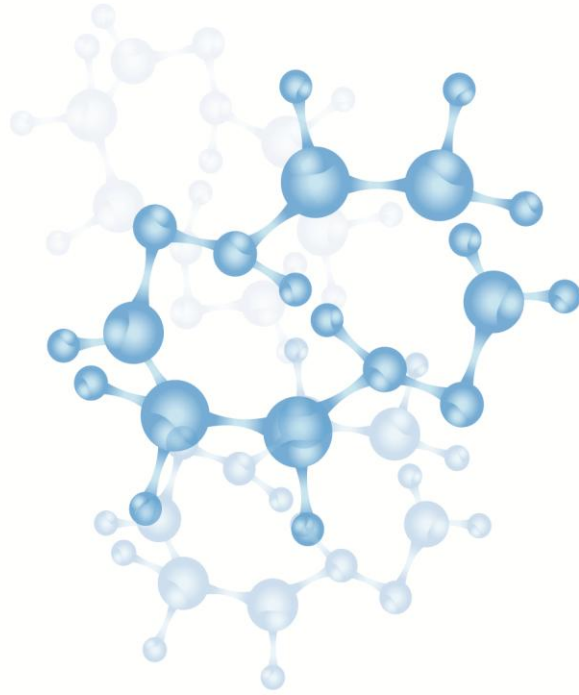
### **3.2 与上一会计期间相比，会计政策、会计估计和核算方法发生变化的情况、原因及其影响**

适用 不适用

本公司自 2020 年 1 月 1 日起执行财政部 2017 年修订的《企业会计准则第 14 号-收入》（以下简称“新收入准则”），变更后的会计政策详见第十节财务报告、五重要会计政策及会计估计。

### **3.3 报告期内发生重大会计差错更正需追溯重述的情况、更正金额、原因及其影响。**

适用 不适用



**申联生物医药(上海)股份有限公司**  
Shanghai Shen Lian Biomedical Corporation

地址/上海市闵行区江川东路48号 邮编/ 200241 电话/ 021-61257979