



柳州钢铁股份有限公司

LUZHOU IRON & STEEL COMPANY LIMITED

# 社会责任报告

SOCIAL RESPONSIBILITY REPORT

# 2019

柳钢股份  
601003

# 目录

## 报告前言

第一节 报告规范.....	1
第二节 董事长致辞.....	2
第三节 企业简介.....	3
第四节 关键绩效表.....	5

## 第一章 责任管理

第一节 责任战略.....	6
第二节 责任沟通.....	7

## 第二章 市场绩效

第一节 股东责任.....	8
第二节 客户责任.....	8
第三节 供应商责任.....	9
第四节 产品质量及创新.....	10

## 第三章 社会绩效

第一节 政府责任.....	15
第二节 员工责任.....	16
第三节 安全生产.....	25
第四节 社区参与.....	27

## 第四章 环境绩效

第一节 环境管理.....	29
第二节 节约资源能源.....	34
第三节 降污减排.....	36

## 附录

第一节 参考索引.....	38
第二节 读者意见反馈.....	41

# 2019年度柳钢股份社会责任报告

公司董事会及全体董事保证本报告内容不存在任何虚假记载、误导性陈述或重大遗漏，并对其内容的真实性、准确性和完整性承担个别及连带责任。

## 报告前言

### 第一节 报告规范

#### 一、关于本报告

本报告为柳州钢铁股份有限公司（简称“公司”）第 8 份社会责任报告，是公司依据相关标准及具体实践编写而成，报告时间范围为 2019 年 1 月 1 日至 12 月 31 日，部分内容超出上述范围。

#### 二、报告组织范围

本报告收录了柳州钢铁股份有限公司 2019 年 1 月 1 日至 12 月 31 日定量、定性成果，并且为了保持报告的延续性，便于趋势分析，提供了连续 3 年的定量数据。

#### 三、报告发布周期

柳州钢铁股份有限公司社会责任报告为年度报告。

#### 四、报告数据说明

本报告所引用的 2019 年数据为最终统计数，财务数据如与年报有出入，以年报为准。

#### 五、报告参考标准

中国社会科学院《中国企业社会责任报告编写指南》（CASS-CSR 2.0）、《中国企业社会责任报告编写指南 3.0 之钢铁业指南》，全球报告倡议组织《可持续发展报告指南》（G3 版），《ISO26000：社会责任指南（2010）》，上交所《上市公司 2009 年年度报告工作备忘录第一号内控报告和社会责任报告的编制和审议》、《〈公司履行社会责任的报告〉编制指引》、《关于加强上市公司社会责任承担工作暨发布〈上海证券交易所上市公司环境信息披露指引〉的通知》等。

## 六、报告可靠性保证

本报告所列内容真实、客观，内容涉及公司的社会责任理念及相关推进工作，包括利益相关方责任、环境保护责任与绩效等。报告中所有财务数据符合国家颁布的《企业会计准则》和《企业会计制度》的规定。公司将持续努力改进社会责任报告的质量。

## 七、报告联络方式

本报告提供纸质版及电子版，其中电子版可在上海证券交易所网站查阅（[www.sse.com.cn](http://www.sse.com.cn)）。

联系人：李颖，柳州钢铁股份有限公司证券部

地址：中国广西柳州市北雀路 117 号

邮政编码：545002

电话：0772-2595978

传真：0772-2595978

E - MAIL: [lisc1@163.com](mailto:lisc1@163.com)

## 第二节 董事长致辞

2019 年，柳钢全体干部职工团结拼搏、砥砺奋进、担当作为，顺利完成了生产经营任务。铁、钢、钢材产量分别突破 1270 万吨、1425 万吨、1790 万吨，营业收入 486.20 亿元、净利润 23.47 亿元。2020 年，是全面建成小康社会的决胜之年，是“十三五”收官之年。我们要以习近平新时代中国特色社会主义思想为指导，不忘初心、牢记使命，在“建设壮美广西 共圆复兴梦想”的伟大征程中，抢抓我国钢铁工业赶超跨越的难得机遇。以坚如磐石的信心、只争朝夕的劲头、坚韧不拔的毅力，扎实推进生产经营。在全力完成柳钢“十三五”规划目标的同时，科学谋划“十四五”新蓝图，当好广西工业的排头兵和创新先行者，把柳钢打造成为中国钢铁行业高质量发展新标杆。

## 第三节 企业简介

### 关于我们

柳州钢铁股份有限公司（以下简称“公司”）成立于 2000 年，截至 2019 年 12 月 31 日，资产总额 264.46 亿元，营业收入 486.20 亿元，具有年产生铁 1150 万吨、钢 1250 万吨、钢材 900 万吨的综合生产能力，是我国华南、西南地区乃至泛北部湾经济圈最大、最先进的生态型钢铁强企，跻身中国 500 强企业之列。

积极推进智能制造，生产高技术含量、高附加值、绿色的钢铁精品，已形成以中厚板、连轧中型材、高速线材、小型材为主导产品的产品结构，多个系列产品获得全国冶金产品实物质量“金杯奖”和国际权威机构认证。公司由产品制造商向技术服务商转变，为用户提供全程化、专业化、个性化的高品质服

务，产品畅销国内市场、出口至亚、非、欧、美等几十个国家和地区，广泛应用于汽车、石油化工、机械制造、能源交通、金属制品、核电、电子仪表等行业。国家体育场（鸟巢）、港珠澳跨海大桥、中国（贵州）天眼、防城港核电站、南宁国际会展中心、中国国际海运集装箱（集团）股份有限公司、格力集团、美的集团等重点工程或企业大量使用柳钢钢材。

公司坚持“铸造精品，超越期望”的质量管理理念，以精益求精的工匠精神，为客户提供优质产品。报告期内，柳钢船舶及海洋工程用结构钢获评“全国市场质量信用 AA 等级”用户满意产品（产品类评价最高等级）；热轧光圆钢筋等 2 个产品获评“全区市场质量信用 AA 等级”用户满意产品。

公司高度重视营销服务，积极“走出去”，实现从“坐贾”到“行商”的转变，建立了分销、直销和直供等多种灵活的销售模式。同时，致力于提升用户满意度，成立技术服务小组，对终端用户开展现场跟踪、技术交流服务，为客户提供了更具针对性、更专业的售后服务。

在企业发展的同时，公司积极承担应尽的社会责任。一方面，始终坚持走绿色发展道路。近十年来累计建成 500 多项技术先进的节能环保项目，有效确保了工业废水“零”排放、废渣与废气全部综合回收利用，实现了现代化钢企与宜居城市的和谐相融，也成就了柳州市“工业城市中山水最美，山水城市中工业最强”的美誉。另一方面，积极回报社会、造福社会，广泛投身于社会公益事业。

## 企业文化——和越之道

“和”——以人为本、和谐共赢

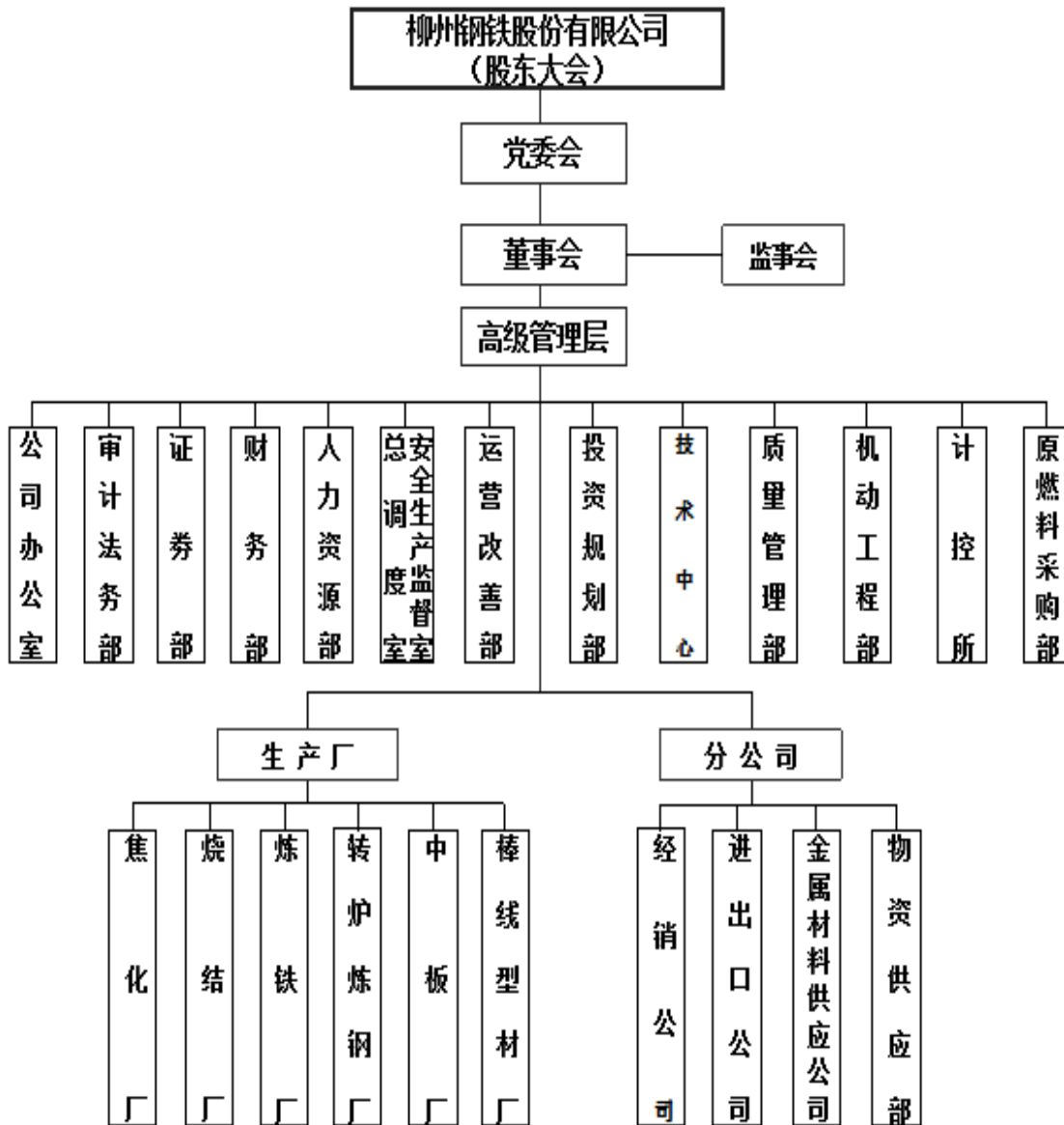
“越”——敢为人先，追求卓越

“和于心，越于行”——开放包容、团结融合，诚信为本、同创共享；改革创新、求精求效，务实超越、品质至上。

## 公司荣誉

- 2013 年，柳钢率先被国家工信部列为第一批符合《钢铁行业规范条件》的 45 家企业之一。
- 2015 年，在冶金工业规划研究院发布的《2015 中国钢铁企业绿色评级结果》中，柳钢排名第十二位，获评“绿色钢企”。
- 2018 年，在冶金工业规划研究院（MPI）发布的“2017 年中国钢铁企业综合竞争力测评结果”中，柳钢获得 A+ 的评级，名列前茅。
- 2019 年，公司主体信用评级由“AA”上调至“AA+”。

## 二、组织机构



## 第四节 关键绩效表

表 1. 柳钢股份关键绩效表

一级指标	三级指标	单位	2017 年	2018 年	2019 年
市场绩效	总资产	亿元	230.74	249.51	264.46
市场绩效	营业收入	亿元	415.57	473.51	486.20
市场绩效	净利润	亿元	26.42	46.10	23.47
市场绩效	资产负债率	%	68.80	57.80	57.11
市场绩效	产品合格率	%	99.96	99.94	99.96
市场绩效	研发投入	万元	5078.67	26711.49	139894.43
市场绩效	新增专利数	项	34	36	59
市场绩效	新产品研发数	个	5	15	11
社会绩效	员工人数	人	9742	9753	9534
社会绩效	社会贡献总额	亿元	48.49	80.31	47.32
社会绩效	劳动合同签订率	%	100	100	100
社会绩效	社会保险覆盖率	%	100	100	100
社会绩效	参加工会的员工比例	%	100	100	100
社会绩效	女性管理者人数	人	272	259	258
社会绩效	体检及健康档案覆盖率	%	100	100	100
社会绩效	企业对员工培训的资金投入	万元	475.11	464.61	1021
社会绩效	员工流失率	%	1.14	0.75	0.33
社会绩效	安全培训人数	人	8233	9365	9800
社会绩效	安全生产投入	万元	11067	11386	3783
社会绩效	员工伤亡人数	人	1 轻	1 死 1 重 3 轻	1 轻
环境绩效	环保总投资	万元	7311	8656	11914
环境绩效	单位产值能耗	吨标煤/万元	1.06	1.08	1.05
环境绩效	入炉焦比	千克/吨铁	342	349	357
环境绩效	高炉喷煤量	千克/吨铁	156	154	152
环境绩效	新水消耗量	m <sup>3</sup> /t	2.06	1.64	1.80
环境绩效	高炉炉顶煤气余压发电技术装备率	%	100	100	100
环境绩效	高炉煤气放散率	%	0.42	0.73	0.87
环境绩效	高炉灰/泥回收利用率	%	100	100	100
环境绩效	二氧化碳排放量	吨	21276809	22078490	22713149
环境绩效	废水排放量	万吨	854.4	761.72	882.91
环境绩效	COD 排放量	吨	301.81	242.33	264.66
环境绩效	二氧化硫排放量	吨	5483	5870.22	3832.38
环境绩效	氮氧化物排放量	吨	12781	14027.06	13055.44
环境绩效	固体废弃物利用率	%	99	98.7	100

# 第一章 责任管理

## 第一节 责任战略

### 企业社会责任理念

公司始终把环境保护、节能减排放到企业生存和促进社会和谐发展的高度，牢固树立“企业与城市共融”的发展理念，把环境保护提升到公司发展战略中，提出了创建“绿色柳钢”的目标，坚持清洁生产和可持续发展，大力推进节能减排和发展循环经济，走出一条现代化钢铁企业与城市和谐发展的道路，实现更清洁、更节能、更环保的钢铁生产，使企业的经济效益、社会效益与环保效益达到有机统一，履行高度负责的社会责任。

- **企业使命：** 强国惠民、造福员工、成就客户、回报股东
- **企业价值观：** 诚信为本、品质至上
- **总体工作思路：** 调结构、拓市场、促改革、强管理、抓廉政
- **核心理念：** 包容、创新、超越、共享
- **发展理念：** 企业与城市共融



绿色柳钢 (油画) 谭仕毓



## 第二节 责任沟通

### 一、利益相关方

表 2. 利益相关方沟通方式略表

利益相关方	主要指标	公司的做法	沟通方式
政府	社会贡献总额 创造就业机会数 社会公益事项 环境指标达标 利润、资本回报率	守法经营 政策落实 保证产品质量 持续推进公司环境改善 经营效益的最大化 确保资产保值增值	项目合作 走访交流 监督检查
员工	员工流失率 培训投入 培训人次 工资水平	员工职业通道设计 民主评议与选举 多渠道培训方式 幸福柳钢建设 提高职工工资及生活水平	职工代表大会 代表团长会议 厂务公开厂情发布会 OA 论坛
客户	客户满意度 产品合格率 合同执行率	狠抓产品质量 提高服务水平 满足客户需求	重点客户年会、座谈会 产品推介会 客户反馈机制 客户走访 日常联络 电商平台
供应商	供应商评价测试得分 合同执行率	信息共享 建立长期合作关系 平等诚信、互利共赢	现场考察 合同谈判 定期走访 招标会议 电商平台 行业交流会
股东	市值 股东权益 派息数额	完善公司治理 守法合规经营 提高公司价值 及时准确披露相关信息	信息披露 股东大会 来访接待 电话沟通 投资者说明会

## 第二章 市场绩效

### 第一节 股东责任

#### 一、制度/措施

##### 1. 投资者关系管理体系

公司注重投资者关系，2019 年共接待 7 批次机构投资者现场调研。认真对待投资者的来访调研、电话咨询，积极向投资者提供公司公开披露的资料，在条件允许的情况下带投资者参观生产厂区，全方位了解公司的生产运营情况。

#### 二、绩效

表 3. 柳钢股份市场绩效表一（经营概况）

1、成长性					
项 目	单位	2017 年	2018 年	2019 年	
营业收入	亿元	415.57	473.51	486.20	
2、收益性					
项 目	单位	2017 年	2018 年	2019 年	
净利润	亿元	26.46	46.10	23.47	
3、安全性					
项 目	单位	2017 年	2018 年	2019 年	
资产负债率	%	68.80	57.80	57.11	

### 第二节 客户责任

#### 一、客户关系管理理念

- 服务理念——顾客第一
- 质量理念——铸造精品，超越期望
- 销售理念——真诚合作、同谋发展
- 销售原则——公平、公正、公开

#### 二、制度/措施

##### 1. 客户服务体系

不断提高顾客满意度，在客户中树立公司“顾客满意企业”的良好形象，让“研、产、销”共同服务客户，持续改进产品质量。建立完善的售前、售中、售后服务机制。

**服务承诺：**有问必答，有函必复，365 天天天为您服务

**多渠道沟通：**客户年会、座谈会，产品推介会；组织质量、技术、生产部门进行客户函访/走访，技术服务，新产品跟踪反馈

**信息汇总：**将客户需求切实融入营销管理体系，作为公司产品开发、市场开发和过程改进的决策参考和依据。

**个性化服务：**对特殊品种成立技术服务小组，负责产品的研发、改进，满足顾客个性化咨询、投诉要求，减少环节，提高处理速度，提高重要顾客的满意度。

## 2. 积极应对客户投诉

**投诉制度：**《顾客投诉管理办法》、《顾客沟通管理办法》

**投诉渠道：**可通过投诉电话与销售、生产、质量、技术等各部门进行投诉

**反馈机制：**顾客投诉在 24 小时有效反馈，对顾客投诉建立台账，实行专人负责制，对顾客投诉处理建立档案，对处理结果与顾客进行有效沟通，确保顾客满意。

**质量改进：**质量投诉信息将及时反馈到相关技术质量部门，及时开展质量整改防范，避免同类的质量缺陷重复发生，实现持续改进，并不断将质量改进信息及时与客户沟通，不断提高客户满意度及公司信誉。

## 3. 客户信息保护

客户隐私保护是客户关系管理的重要组成部分，公司根据《顾客财产管理办法》、《顾客及相关方管理办法》等作业文件，对顾客信息的记录、使用、保管等进行有效管理，制定且严格执行安全审计、帐号口令、数据备份、机房管理等安全管理办法，严密保护客户的信息安全，同时对顾客财产严格按照流程执行，使顾客财产的接收、使用、保管、记录等业务和流程得到有效管理。

## 4. 客户满意度调查

每年严格按照《顾客满意的监视和测量程序》等作业文件对顾客满意度进行测量，明确各项评价内容的权重和顾客综合满意度评价标准，内容包括投诉（质量异议、计量异议、服务投诉）、问卷调查（实物质量、计量质量、服务质量）等。通过开展顾客满意专题调查，全面了解顾客满意及不满意所在，并持续改进。

## 第三节 供应商责任

公司制定有《供应商评价选择与管理规定》、《采购招投标及价格管理办法》，对所有供应商按评价标准进行资质、供货能力、供货信誉及服务进行评价，对供应商实行分级管理，同时引入新供应商，实施动态管理模式；制定有《采购合同管理规定》、《相关方须知》及《采购计划、质量及成本管理相关规定》等相关制度，明确各部门在采购流程中的职责。在与供应商沟通、交流、合作等活动中，我们向供应商积极阐明柳钢循环经济方面的政策和供应商环境管理的政策要求。与供应商签订《贸易业务廉洁

协议书》、《交通安全协议书》、《环保协议书》，将安全、环保等方面相关条款纳入采购合同，促进现有供应商推进实施安全、环境管理体系。

公司立足全球，通过对资源分布的分析，结合生产用料需求和市场情况，不断优化资源配置，持续深化与进口贸易商和国内国统矿的战略协同，构建与公司千万吨规模相匹配的弹性采购供应链。按合作紧密程度与供应商分享关联信息，建立与供应商定期走访、实地考察及现场服务等沟通机制，增进市场信息、质量技术服务等方面交流，实现互惠互利，合作共赢，共同发展的目标。在信息收集上，与供应商建立了密切的沟通机制，同时通过参加行业协会的交流会、“我的钢铁网”等互联网信息平台，做好日常国内、进口资源信息采集和分析，形成较为完善的采购信息体系，实现了产供销的快速有序的联动。

## 第四节 产品质量及创新

### 1. 质量管理体系

目前，公司主要生产中厚钢板、棒线材、中小型型钢等系列产品，广泛应用于汽车、石油化工、机械制造、能源交通、建筑装潢、金属制品、核电、电子仪表等行业。公司产品品种全、质量好、服务优，在云、贵、川和两湖、两广都享有盛誉，并出口至东南亚、美欧非等 10 多个国家和地区。

**质量认证方面：**船用钢板获得了 CCS（中国）、DNV·GL（挪威·德国）、BV（法国）、LR（英国）、NK（日本）、ABS（美国）、KR（韩国）等船级社的工厂认可；结构用钢板获得欧盟“CE”和新加坡“FPC”认证，高强钢筋通过冶金产品质量“MC”认证。

- 1998 年 6 月 8 日——通过中国冶金工业质量体系认证中心的 GB/T19002-1994 质量体系认证；
- 2001 年 9 月 30 日——率先获得全国冶金行业 2000 版 GB/T19001 质量管理体系认证证书；
- 2005 年 7 月 6 日——获得 ISO/IEC 17025:2005 中国合格评定国家认可委员会实验室认可证书；
- 2015 年 7 月——获得 TS16949 汽车行业质量管理体系认证证书。
- 2018 年 7 月 3 日——通过 GB/T19001-2016 质量管理体系转版认证各体系认证证书持续有效。



质量管理体系认证证书



职业健康安全管理体系认证证书



能源管理体系认证证书



环境管理体系认证证书

**产品创优、创奖方面：**船舶及海洋工程用结构钢获评“全国市场质量信用 AA 等级”用户满意产品（产品类评价最高等级）；热轧光圆钢筋等 2 个产品获评“全区市场质量信用 AA 等级”用户满意产品。持续保持 8 个广西名牌产品荣誉。（2019 年柳钢产品创优获证表参见附表 1）

**质检方面：** 2019 年，共接受国家监督抽查 2 批次，在湖南省流通市场接受湖南省质监局监督抽查 2 个批次，接受柳州市监督抽查 6 批次，全年接受监督抽查共 10 个批次，上级部门监督抽查合格率 100%

**QC 活动成果：** 2019 年共取得成果 332 项，创经济效益 2.03 亿元，有 105 个 QC 小组获上级部门表彰，荣获全国优秀 QC 小组 1 个，其中棒线型材厂四区和顺 QC 小组获全国优秀 QC 小组，焦化厂三四焦热工班 QC 小组等 4 个 QC 小组获全区质量管理小组活动组织 40 周年质量标杆。同时公司被中国质量协会授予“全面质量管理推进 40 周年杰出推进单位”荣誉称号。



图为二焦热工班 QC 小组集体照。公司焦化厂二焦热工班 QC 小组成立于 2009 年 1 月，致力于解决炉温管理难题，攻克技术难关，是一支班组一线骨干组成的问题解决型小组，12 名成员分别具有工程师、统计师、高级技师等技术职称，技术全面、现场管理经验丰富。



图为中板车间职工在检验钢板质量，对查出的影响产品质量的异常情况，及时报告整改，把好钢板出厂前最后一道质量关。

#### 4. 产品技术服务与创新

##### 产品技术服务

2019年，试制开发高强度正火热处理钢板、耐候耐酸盘条等11个牌号新产品；全面铺开EVI先期介入研发服务模式，与下游用户在产品联合研发立项等方面取得重要突破，深化“研学产销用”五位一体研发模式；完成新国标钢筋生产顺利切换。

在南宁、上海成功举办产品推介会，全年派出技术人员416人次，走访经销商及终端用户84次，重点走访区内外汽车、工程机械、造船、钢丝绳、钢结构、五金、家电等行业龙头企业以及螺纹钢重点投放区域市场，开展市场调研和技术服务，积极推介柳钢钢材产品，开展技术交流和专题授课等服务，深入了解了用户需求及使用情况，明确了品种开发及工艺优化的方向，在服务中推产品树品牌。

##### 2019年科技创新工作成果

- 自治区创新驱动发展资金专项项目立项1项，获得资助600万元；
- 柳州市重大科技项目立项3项，获得资助400万元；
- 成果登记8项，2项获得2019年度广西科技进步二等奖，1项获三等奖；
- 申报专利135份，获授权专利59件，其中发明专利12件，实用新型专利47件；
- 2019年中国钢铁企业专利创新指数综合得分排名第36名，比2018年上升2名；
- 实施科技成果转化7项，产生收益8.8亿元，成功入选国家级工业企业知识产权运用试点企业；

- 顺利完成“两周一展”参展工作，推动科技创新成果向各行各业领域融合；
- 深入推广研发费归集核算工作，全年研发费 13.98 亿元，占营业收入的 2.88%，比 2018 年有显著的增长，获柳州市奖补 900 万左右，自治区奖补 500 万元左右。

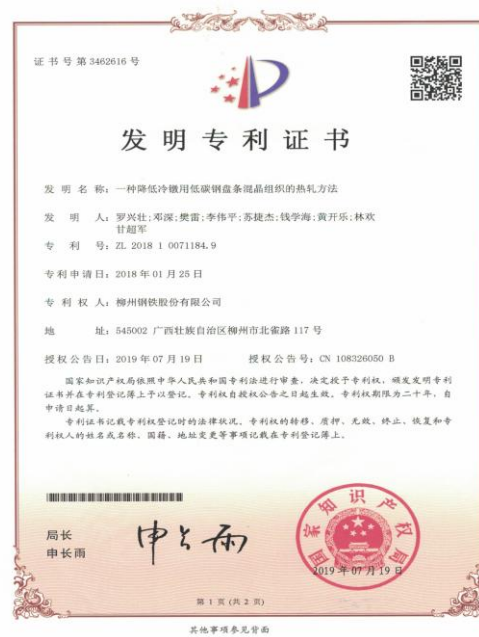
## 二、绩效

表 4. 柳钢股份市场绩效表二（产品概况）

名称	单位	2017 年	2018 年	2019 年
产品合格率	%	99.97	99.94	99.96
研发投入	万元	5078.67	26711.49	139894.43
新产品研发数	个	5	15	11
新增专利数	项	34	36	59



左：板坯连铸浇注中开流的方法专利证书



右：一种降低冷镦用低碳钢盘条混晶组织的热轧方法专利证书



# 第三章 社会绩效

## 第一节 政府责任

### 一、制度/措施

#### 1. 企业守法合规体系

2019年，公司依法治企水平不断提升，守法合规体系不断完善。

- 实现了公司因违法而产生的法律风险事故为“0”
- 公司因合同疏漏新增的法律纠纷事故为“0”
- 严格执行法律审核制度，确保重大决策、规章制度和经济合同法律审核率**100%**
- 总法律顾问制度建设
- 不断完善公司各项生产经营管理制度
- 持续推进公司合同管理信息化
- 抓好法治宣传教育工作：深入推进“七五”普法，结合“不忘初心、牢记使命”主题教育，开展形式多样、载体丰富的主题普法活动。

#### 2. 守法合规措施

(1) 严格落实法律审核机制，公司的重大决策、规章制度的制定和修改，以及经济合同的审核把关，都必须经法律审核，有效实现了三个百分百。

(2) 贯彻落实推进总法律顾问制度建设，在公司设置总法律顾问岗位，进一步落实总法律顾问岗位职责，总法律顾问全面领导公司法律管理工作。

(3) 稳步推进合同管理信息化系统建设，力争实现合同管理信息化和管理能力提升，以风险防范信息化加快推动公司风险防范现代化。

(4) 通过风控月报有效监督合同履行情况，不断加强了合同履行的风险防范和控制，有效降低了合同履行风险。

(5) 建立党建共建，推进企业与法院建立良好沟通平台，促进双方相互学习与交流，发挥各自优势，实现党建、业务双促进，深入推进依法治企。

(6) 宣传培训相结合，营造良好的法治氛围。通过开展各类形式新颖的普法宣传教育工作，不断提高职工的法治意识。

#### 3. 守法合规培训

(1) 组织开展学法用法考试工作。根据相关要求,组织从公司高层到管理岗位人员参加 2019 年度学法用法考试,实现了参与率 100%与考试合格率 100%的双重指标。

(2) 开展各类形式新颖的普法宣传教育活动。公司法务在金材公司开展针对性的法律风险防控知识培训,以提高废钢采购的法律风险防控意识和经营风控能力。同时,充分利用媒体影响力,借助微信柳钢报连续开展四期“扫黑除恶”和“民间借贷”有奖知识竞答。除此之外,公司总法律顾问作为主讲人,在全公司开展了“证据规则与合同管理”的法务知识培训,充分营造了公司浓厚的普法氛围。

#### 4. 确保就业及(或)带动就业的政策或措施

公司在创造经济效益的同时,注重高校毕业生就业工作,积极为社会创造就业机会。2019 年,公司新招用工共 261 人,其中,校园招聘应届高校毕业生 180 人,社会招聘 57 人,退伍安置 24 人,为解决目前高校毕业生就业难的问题贡献了一份力量。2019 年,公司员工 9534 人,员工流失率 0.33%,远低于柳州市城镇人口失业率,不仅解决了公司所在地的劳动就业问题,也带动了地区经济的发展,为构建和谐社会的贡献了力量。

## 二、绩效

表 5. 柳钢股份社会绩效表一(员工就职情况)

项目名称	单位	2017 年	2018 年	2019 年
在职员工总数	人	9742	9753	9534

## 第二节 员工责任

### 一、制度/措施

#### 1. 遵守国家劳动法律法规

公司严格执行国家相关劳动法律法规,对所有与公司建立劳动关系的员工签订劳动合同,按规定足额缴纳五险一金,实施员工健康计划,提供全体职工体检、女职工体检等,按要求发放劳保用品,执行国家规定的带薪休假、探亲假等休息休假制度。2019 年,公司劳动合同签约率、集体合同(或集体协议)覆盖率、社会保险参保率、工会入会率均为 100%。

#### 2. 向员工提供有竞争力的薪酬

公司坚持绩效导向的企业文化,职工薪酬与公司效益、个人技能、业绩紧密挂钩,努力为员工提供有竞争力的薪酬待遇,坚持与员工共享劳动成果。2019 年职工薪酬待遇得到合理提高,职工薪酬水平在同行业中或地方同类人员中保持较强竞争力。同时还提供了良好的职业上升通道,不断完善经营管理、专业技术、技能“三类人才”的晋升发展通道,不同的晋升通道层级对应不同的薪酬收入水平,激励员工岗位成才,发挥薪酬的激励作用。薪资分配坚持向关键、技术类岗位倾斜,吸引、激励和保留公司关

键人才，员工流失率低。

### 3. 职业病防治制度及情况

公司有完善的职业病防治责任体系和技术支撑保障机构。柳钢卫生监督所是公司职业病防治管理部门，负责策划组织全公司职业病防治工作的实施，各二级生产单位设有相应的职业病防治管理部门。柳钢疾控中心是技术支撑保障机构，具备相应资质可合法开展职业卫生技术服务和职业健康检查。2019年，公司未发生重大职业病危害事故、职业病危害因素定期监测率 100%，上岗、在岗、离岗职业健康体检率均 100%。具体防治工作措施如下：

（1）**制度制定**。制定《2019 年柳钢职业卫生工作计划》及管理目标指标下发到各二级生产单位组织实施，使各生产单位明确主体责任，确保工作要求得到落实。

（2）**监督检查**。卫生监督所每月深入各作业场所进行职业病防护设施、应急救援设备、个人防护、防暑降温、公告警示、培训教育等工作的日常检查，发现隐患和问题均督促落实整改；依法落实职业病危害项目申报和职业病危害定期检测。

（3）**开展职业卫生知识培训**。2019 年培训 17464 人次，培训对象包括新入司员工、岗位工人、各级管理人员，内容涉及职业卫生法律法规、职业病危害防控知识、现场急救知识和技能等。向职工发放《职业病防治知识宣传册》，承办柳州市《职业病防治法》宣传周活动。

（4）**依法落实接害职工职业健康监护工作**。抓好职业禁忌证人员的岗位调离，夯实接害职工职业健康监护一人一档档案，完成职业健康监护信息管理系统优化升级，进一步提升了信息化管理水平。

（5）**加强职业病危害事故的防范和应急准备工作**。开展职业病危害事故应急预案演练，对各阶段煤气设备设施检修工程，加强施工方案审核、现场检查，严防煤气中毒事故发生。加强有毒气体在线检测报警装置管理，制定周期检定/校准、期间核查计划，每月监督落实。



图为柳州市卫生健康委员会主办、柳钢承办的《职业病防治法》宣传周主题宣传日活动在柳钢举行

#### 4. 职业安全健康培训

(1) **通过系统学习，做好公司体系监督审核：**开展职业健康安全管理体系建设，举办公司有关管理手册、程序文件、一级作业文件的学习培训，开办 OHSMS 审核要点培训班。

(2) **夯实培训工作：**组织公司危化品负责人、安全管理人员参加资格证取证、再教育培训，注册安全工程师再教育培训；举办双重预防机制知识培训，危险源辨识培训，煤气安全防护技能培训，煤气防护器材使用培训，“青安岗”岗长培训，安全管理人员、班组长培训及特种作业人员培训等。



开展心肺复苏知识培训，帮助职工掌握现场救护技能，提高自救、互救能力，近 50 名骨干职工参加。图为培训现场

## 5. 公司人才发展战略

公司重视人才储备、开发与培养，认真制定企业人才发展培养规划，定期召开人才专题工作会议，为人才的开发培养提供资金保障。2018年，制定《柳钢人才队伍建设中长期培养规划》以及《在新形势下大力发现培养选拔柳钢优秀年轻干部实施办法》等人才政策，树立抓人才就是抓发展的理念，明确未来五年的人才规划目标和主要任务，让各类人才在柳钢能干事、干成事，构建更为完备的柳钢人才队伍战略体系。目前，公司正在积极推进三项制度改革、完善职工引进与培养开发体系，根据公司发展需要培养与储备人才。

## 6. 员工培训制度

公司继续整合优化《职工教育经费管理办法》，提高了职工教育经费额度，加大了培训积极性，并简化规整了相关范围，进一步明晰了职教经费的使用力度。重新修订《新员工培训管理办法》及《员工培训学习管理制度》，不仅整体规划了员工培训四大路径，还从人才培养的高度重新厘清了培训职责，规范了培训计划、实施、评估三位一体的相关单位工作。同时，利用“博士后工作站”等平台，以科研项目为载体，强化年青专业技术人员人才的培养；积极开展职工技能竞赛和师带徒活动，不断加强技能人才的培养。通过开展系统、持续的学习培训，采取公司内部培训、外派培训、岗位实践锻炼、员工自我学习、参与产品开发和技術研讨、网络平台学习等多种形式和方法，全面提升员工职业素养、职业技能和职业行为规范，达到公司科学发展的要求。

## 7. 员工职业发展通道

2019年，公司将原《员工晋升发展管理办法》修订完善为《员工职业发展管理办法》，进一步明确管理、专业技术、技能三条职业通道的层级对应关系，优化各层级晋升资格条件，畅建人才的横向交流通道。同时，通过修订《技术专家管理办法》和《技能专家管理办法》，进一步提高专家的紧迫感和积极性，形成较完整的柳钢人才发展体系；继续实施公开竞聘，全年新提拔副科61人，副科提拔正科29人。晋升为技术专家5人，主任工程师10人，技能专家4人。通过各项政策制度的实施，为更多员工提供施展才华的舞台，激发员工积极性、主动性和创造性，提高公司的核心竞争力。

## 8. 民主管理与厂务公开情况

主要形式	工作情况
职工代表大会（2次）	就企业的生产经营、重大决策、生活福利等职工关心的问题在职代会上向全体职工代表公开。
代表团长会议（6次）	审议通过7项关系职工切身利益的方案。
年度厂务公开厂情发布会	就企业的重大决策、生产经营、技改完成情况及涉及职工切身利益方面的问题、干部廉洁自律等情况进行公开。
公开讨论	就领导干部选拔任用、领导班子考察、评先、离退休等职工关心的热点、难

	点问题进行公开讨论。
发挥职工代表作用	对重点提案、生产经营及与职工生产、生活密切相关的热点问题进行调研，收集员工意见建议，提交公司工会。2019年共收到提案63份，报公司领导审批确立重点落实提案4份，并组织提案审查委员会委员对重点提案落实情况进行跟踪查询。

#### 9. 员工意见或建议传达到高层的渠道

(1) **通过工会信访、调解办转达。**员工个人意见建议可通过工会信访、调解办反映，由信访、调解办同志向公司管理层汇报。2019年公司信访调解办接待来访员工123人次；编印《信访调解工作信息》4期，供管理层及时掌握职工思想动态。

(2) **通过基层月报表转达。**基层工会每月收集职工意见建议向公司工会以报表形式提交再汇总至公司管理层。

(3) **组织年度职工合理化建议活动。**2019年共收到职工合理化建议1210份，分类整理后提交至管理层。

(4) 每月公司**党委书记例会、政工例会**反映职工思想动态。

#### 10. 困难员工帮扶投入

近三年柳钢为困难员工帮扶投入累计348.18万元，如下：

**表 6. 柳钢股份社会绩效表二（困难员工帮扶情况）**

项 目 名 称	单 位	2017 年	2018 年	2019 年
困难员工帮扶投入	万元	52.20	197.85	98.13

#### 11. 为女职工提供特殊保护

强化女职工关爱活动，依法维护女职工合法权益和特殊利益。发挥女职工安康互助基金作用，为患女性疾病职工发放补助金额8多万元；组织女职工参加妇科疾病普查，发放女职工保健卡、中医保健服务卡，金额近230万元；“爱心妈咪小屋”日均服务35人次。



图为公司“巾帼不让须眉”女职工礼仪展示活动

## 12. 确保工作生活平衡

### (1) 体育方面

2019年，公司先后组织开展了大型体育活动17项，职工参与7000多人次。如元旦迎新长跑活动、迎春嘉年华大型游园活动、迎春职工骨干足球对抗赛、“战百场·创百亿”迎新羽毛球和网球赛、庆“五一”系列体育活动，组织开展“奋进新时代 打造新基业 迈向新征程”2019年柳钢职工全民健身庆国庆系列体育活动。各基层单位工会更是积极组织职工开展秋游、健步走、骑行等户外休闲群体活动，不仅创新了活动方式，丰富了职工业余文化生活，更有效凝聚起职工力量为公司发展做贡献。



元旦长跑活动



“欢乐夏日·快乐健身”职工趣味活动

(2) 文艺方面

以“庆祝中国共产党建党 98 周年和中华人民共和国成立 70 周年”为主题，积极开展各项文艺活动，弘扬主旋律、正能量，为促进企业和谐发展作新贡献，完成“新时代 新柳钢 新答卷”柳钢职工迎春文



艺演出、“唱响青春追梦路”主题音乐剧、庆祝建党 98 周年音乐党课三大职工主题文艺活动；向建党 98 周年、新中国成立 70 周年献礼，举办“中国梦·劳动美”第三届职工文化艺术节、“好歌好曲大家唱”职工歌手大赛、“好操好舞大家秀”职工舞蹈大赛等五大项活动。3000 多名职工参与其中，锻炼、培养了一批文艺人才，创作了一批主题鲜明、艺术水高的佳作，丰富了广大职工的精神文化需求。



图为“中国梦·劳动美”柳钢第三届职工文化艺术节“好舞好操大家秀”职工舞蹈大赛



图为职工文化艺术节吉他合奏

### 13. 企业公益基金

抓好职工互助帮困基金会工作，2019年职工互助帮困基金管委会根据基金会实施情况和存在的问题进行广泛征求意见，对基金会章程进行了修改完善。并抓好女职工安康互助保障基金会工作。

## 二、绩效

表 7. 柳钢股份社会绩效表三

项目名称	单位	2017年	2018年	2019年
报告期内吸纳就业人数	人	670	259	261
劳动合同签订率	%	100	100	100
社会保险覆盖率	%	100	100	100
参加工会的员工比例	%	100	100	100
女性管理者人数	人	270	259	258
残疾人雇佣人数	人	91	95	96
体检及健康档案覆盖率	%	100	100	100
接受培训员工人数占员工总数的比例	%	99.9	100	98.8
企业对员工培训的资金投入	万元	475	464.61	1021
人均培训费用	元/人	458	476	1162
员工流失率	%	0.71	0.75	0.33

## 第三节 安全生产

### 一、制度/措施

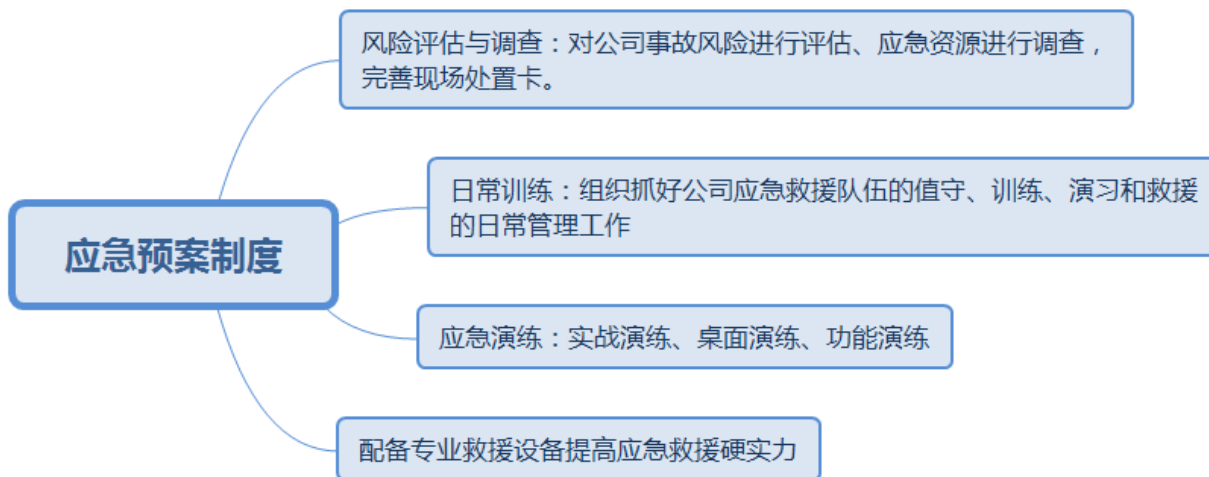
#### 1. 安全生产管理体系

确保在思想认识上警钟长鸣，在规章制度上严密有效，在技术支撑上坚强有力，在监督检查上严格细致，在事故处理上严肃认真。符合 OHSMS 管理体系认证企业，创建升级安全标准化企业、安全培训示范企业、安全文化建设示范企业，组建公司、二级单位（部门）、车间（科室）和班组四级安全生产管理体系和机构。

- “安全第一，预防为主，综合治理”方针
- 严格“三个必须”
- “党政同责、一岗双责、齐抓共管、失职追责”责任体系
- 安全生产目标管理、风险分级管控和隐患排查治理双体系建设

#### 2. 安全应急管理机制

公司建立有一整套的应急预案管理体系，编制有生产安全综合预案、专项预案及现场处置措施，设有公司应急救援队及二级单位应急救援小分队。2019年，组织承办了柳州市危险化学品生产安全事故演练，并有计划地开展公司27个应急预案的演练，以检验预案的可行性。



#### 3. 安全教育与培训

##### (1) 体系与制度

建立公司、二级单位（部门）、车间（科室）和班组四级安全培训体系，牢固树立“培训不到位是安全隐患”的意识；修订《安全培训管理办法》和《特种作业安全管理办法》作业文件，明确新上岗人

员、复工、调换工、“四新”人员、“三项岗位”人员等各类人员的培训要求；制定下发《2019年度安全培训计划》文件，组织开展公司安全管理主要负责人、安全管理人员安全合格证取证、再教育培训，职业卫生管理人员培训、劳动保护检查员培训，“青安岗”岗长培训及能量锁定上锁挂牌知识培训等。

#### （2）2019年主要安全宣传教育工作

开展“迎春安全生产杯”活动，青年岗位科技安全“五小”攻关竞赛活动及青安岗安全知识竞赛，举办“推动双重预防机制建设，夯实安全生产工作基础”为主题的安全学组研讨及安全论坛活动，开展安全生产月活动，开展安全大检查及“打非治违”、“安康杯”竞赛、“青安岗在行动”活动，开展年末百日安全无事故活动，班前安全教育确认和零事故班组活动，组织举办柳钢第二届煤气安全防护技能竞赛。建立“安全柳钢”微信公众号，每天推送安全小知识、看图识隐患、当天公司高风险作业项目提示，打造安全教育信息化平台。



柳州市2019年危险化学品生产安全事故应急救援演练在柳钢举行。演练模拟燃气泄漏燃爆险情，现场浓烟滚滚、消防员、消防车、急救医务人员集结，相关人员密切协同，救援工作紧张有序。

#### 4. 安全措施实施

2019年，公司主要安全措施工作如下：

（1）**加强领导，强化意识。**公司领导率先垂范，定期商讨、布置安全生产工作；加大了安全工作的考核力度，落实安全责任；开展安全标准化建设、多种形式安全文化宣传活动，有效促进员工安全意识和安全文化建设水平不断提高。

(2) **排查隐患**。深入较大事故防范工作，开展风险分级管控及隐患排查治理，重点隐患管控较到位，强化对重点单位、重点工程打非治违和督查执法工作；开展集中安全大检查和全员查隐患活动，积极抓好隐患整改。

(3) **推进安全领域的安全科技应用**。开展“机械化换人、自动化减人”科技强安专项工作。

(5) **反馈分析**。组织召开事故分析会，认真分析事故原因，制订落实事故防范措施，每月对发生的事故及事故指标控制实施情况进行通报，严格执行上报制度和“四不放过”处理原则。

## 二、绩效

表 8. 柳钢股份社会绩效表四（安全生产情况）

项目名称	单位	2017 年	2018 年	2019 年
安全培训次数	次	158	175	300
安全培训人数	人	8233	9365	9800
安全生产投入	万元	11067	11386	3783
安全伤亡人数	人	1 轻	1 死 1 重 3 轻	1 轻

## 第四节 社区参与

### 一、制度/措施

#### 1. 评估企业运营对当地的影响

公司在运营期间积极做好环境保护工作，建立完善的规章制度，每月进行考核及环境督查，督查发现问题及时整改。

2019 年

- 公司环境污染事故为零
- 外排工业废水、外排工业废气全部达标

#### 2. 社会公益

(1) 做好帮扶救助工作。报告期内，公司两级党政工领导带领慰问组开展了春节慰问活动，对 111 名重大疾病致困户、困难户进行救助。开展“金秋助学”活动，支助 16 名困难学子。

(2) 做好慰问工作。全年共慰问住院职工和家属去世职工 1677 人次。

(3) 开展患职业病职工疗休养工作，调整职业病职工康复治疗的时长及期间伙食费，共有 95 名（其中 90%为退休职工）职工参加治疗。

(4) 开展学雷锋活动，共组织 32 个单位 400 多人自愿参加服务活动，服务项目 35 项，服务人次 4802 人。



青年志愿者开展学雷锋活动，图为党员志愿者上门为困难群众修理电器并送上慰问品。

# 第四章 环境绩效

## 第一节 环境管理

### 一、制度/措施

#### 1. 环境管理体系

2007 年公司通过 ISO14001 环境管理体系认证，是率先通过环境体系认证的钢铁企业之一，此后，公司不断加强 ISO14001 环境管理体系认证管理工作，编制了《环境因素识别与控制程序》、《EMS 运行控制程序》、《EMS 绩效监测、分析和评价管理程序》、《柳钢环保目标责任制管理办法》、《环境督查管理办法》等制度，制订了年度督查计划和详细的年度监测计划，污染物监测实现全工序、全项目的覆盖；修订《2019 年度环保专业经济责任制考核办法》，细化环保考核指标、强化环保考核力度，各项环保指标每月考评一次，考核结果直接与责任单位工资总额挂钩。公司拥有健全的环保组织机构，技术中心是公司归口管理部门，各生产厂建立一把手负责制，下设管理科室和环保管理员。

#### 2. 环境事故应急机制

公司建立了完善的环境污染应急准备与响应机制，成立应急领导机构和应急救援小组，明确应急救援的职责、措施及应急处置流程，强化污染应急演练，认真抓好污染应急评审。2019 年共组织开展各类污染应急演练 32 次，对重点工序如焦化焦油粗苯泄漏、废油大量泄漏、氨水泄漏、辐射安全等开展了应急演练。



2019 年柳钢突发环境事件应急演练在烧结厂举行

### 3. 环保培训与宣教

开展全公司环保管理骨干培训，全年开展专题培训班共五期，并针对各级管理人员、岗位人员不定期开展技术培训、专项培训、技术研讨交流近 20 次，环保宣传普及率 100%。

### 4. 绿色采购

根据国家对环保的要求，公司不断完善质量、安全、环保及能源管理体系，进一步细化《能源管理办法》，确保服务符合国家法律要求，同时协调物流企业对接运输中的洒漏、扬尘进行有效管理，减少大物流流动对环境的污染，目前，汽运进厂大宗原燃料均做到运输过程加盖篷布。对进厂大宗料严格按合同质量标准采购和验收，确保合格物资投入生产；针对国家相关环保法律、法规严格执行自我监督，在采购中严格执行国家颁布的《商品煤质量管理暂行办法》，确保采购的原燃料元素达到要求，促进煤炭高效清洁利用。

### 5. 环保公益

公司积极派人参加柳州市组织的六五环境日宣传活动，组织人员参与环柳江徒步行动、垃圾分类我先行等公益活动。安排专项费用用于厂区绿化。



厂区一角





义务植树活动

## 6. 环保产品的研发与销售

公司积极推进绿色环保产品制造，大力开发具有自主知识产权的环境友好型产品，促进终端产品使用减量。如，先后开发了高强度集装箱板等新型产品，工业废水处理后回用，减少二次污染和节约资源。

## 7. 环保技术设备的研发与应用

公司十分重视与环保企业合作研发先进环保治理技术。与武汉宝洁公司合作研发高效旋流雾化脱硫除尘改造方案、与东方锅炉公司开展 SCR 脱硝技术改造，有效解决了烧结烟气脱硝问题及尾气深度净化问题。目前，柳钢烧结烟气、焦炉烟气脱硫脱硝均已列入超低排放改造项目有序推进，环境治理技术和装备水平得到进一步提升。



2019年3月，柳钢重点环保技改项目——110m<sup>2</sup> 烧结烟气 SCR 脱硝技术项目经过3个多月的紧张建设后进入最后安装冲刺阶段。该项目采用的是选择性催化还原脱硝技术，先脱硝后脱硫方案。投产后能大幅度降低烧结烟气中氮氧化物的排放量，极大地保护大气环境，创造良好的环保效益和社会效益。图为现场施工人员正在吊装GGH反应器壁板。



图为柳钢首套焦炉烟气脱硫脱硝技改项目，一焦车间 110 万吨产能焦炉烟气处理项目投入使用。投产后能有效地治理焦炉烟气中二氧化硫、氮氧化物等污染物的排放，提高和改善柳钢及柳州的空气质量。

## 8. 化学危险品管理

(1) **建立制度。**强化危险作业管理，梳理安全管理制度，完善各类安全生产管理体系文件；组织各部门、单位开展危险化学品重大危险源辨识、评审工作，完成《危险化学品重大危险源清单》台账建立。

(2) **危化品生产及储存管理。**开展煤气和危险化学品生产、储存场所专项检查，危险化学品罐区安全专项检查及危爆物品安全专项检查；开展危险化学品事故警示教育。完善、推广煤气报警系统在线监控，实现对煤气状况的动态、实时监测，确保煤气作业安全。开展危险化学品安全风险研判与公告承诺，筑牢危险化学品安全风险防线。

(3) **危化品运输管理。**开展厂区道路及装、卸危化品场地的车辆准入及日常安全巡查，对危化品车辆规定行驶路线及行驶时间，安排路检人员进行重点监控，并督促和指导危化品运输单位规范车辆管理，涉及危化品车辆的交通事故为零。

## 二、绩效

### 1. 环保总投资

近三年公司用于改进环保治理的投入累计达 2.78 亿元，如下：

**表 10. 柳钢股份环境绩效表一（环保投资情况）**

项目名称	单位	2017 年	2018 年	2019 年
环保总投资	万元	7311	8656	11914

## 第二节 节约资源能源

### 一、制度/措施

#### 1. 节约能源政策措施

2019 年，公司继续加强能源管理、优化资源配置、加大余热余能回收利用等工作，余热余能回收取得了较好效果，自发电量进一步增加、吨钢电耗也维持较好水平；同时公司继续保持增加废钢用量，使吨钢综合能耗大幅降低，为公司节能降成本发挥重要作用。以能源管理体系的有效运行推进了公司能源管理上台阶，严格执行能源消耗定额，实行节奖超罚，促进各工序的节能积极性。充分利用能源管控中心，优化能源动态平衡。加强能源浪费执法检查、煤气运行检查，提高了能源平衡调度水平，减少能源浪费。积极落实广西“十三五”能源消耗总量和强度“双控”目标，并接受自治区“柳州市 2018 年度能源消耗总量和强度“双控”目标责任评价考核评价小组”对公司的现场考核。

#### 2. 节约用水措施

公司十分重视应用节水新技术的推广，积极推行清洁生产，实现了焦炉全干熄焦、高炉煤气全布袋干除尘技术，炼钢渣采用热闷渣技术少用和不用水的生产工艺，同时加强了各生产线水循环，减少外排水，加强了全公司污水、地表水截流净化处理回用的运行，提高水循环利用率，实现了 2019 年吨钢新水耗为 1.8m<sup>3</sup>/t。

#### 3. 废水循环利用措施

公司每个生产工序根据不同工艺建有不同的循环水处理系统，通过精细化管理，规范化操作循环水系统循环率大于 98%以上。如炼钢连铸水循环系统、中板水处理循环系统、棒线水处理系统等。2019 年吨钢新水耗 1.8m<sup>3</sup>/t，处于国内先进水平。

#### 4. 废气循环利用措施

公司加强了焦炉、高炉、转炉生产过程中的副产煤气回收、净化和利用，2019 年回收焦炉煤气 20.28 亿 m<sup>3</sup>、高炉煤气 213.96 亿 m<sup>3</sup>、转炉煤气 15.56 亿 m<sup>3</sup>，全部用于生产工艺用燃料和动力锅炉发电，基本实现煤气的零放散。

#### 5. 固体废弃物、废渣循环利用措施

公司十分重视固体废弃物和废渣综合利用，先后建成了 300 万吨/超细粉生产线（处理高炉渣）、120 万/年热闷渣生产线（处理转炉钢渣）、20 万吨/年转炉灰压球生产线（处理转炉除尘灰）等，各类

固体废物得到有效处置和综合利用，实现了资源的再循环、再利用。2019年共处理固体废物811.37万吨。

#### 6. 余能余热回收利用措施

公司充分回收利用各种余能余热资源，装备了焦炉干熄焦、烧结环冷机余热回收发电、烧结大烟道余热回收、高炉TRT发电、转炉蒸汽回收和发电、轧钢加热炉蒸汽回收、高温高压煤气锅炉发电、CCPP发电等余热余气余压回收工艺。通过加强余热回收装置的运行，2019年，实现自发电量达到47.2亿kWh，较上年度增加4487万kWh。

#### 7. 绿色办公政策

(1) 加强对能源使用的监督与管理，杜绝违规用能及浪费能源的现象，进一步降低能源消耗。如规定广泛应用节能灯等高效光源，倡导充分采用自然光办公；空调温度设置夏季不低于26℃、冬季不高于20℃，使全员形成节能办公的好习惯。

(2) 实现了OA系统升级改造，重点增加了移动办公、派车、会务、领导日程等模块应用，利用该平台，进一步推广无纸化办公，目前公司对内对外的文件基本已经实现网上处理；同时要求打、复印尽量双面用纸，有效减少办公用纸消耗。

(3) 实施了远程视频会议系统，实现了远程视频会议功能，有效地减少了人员往返造成的浪费和效率低下等问题。

(4) 在公司范围内推行办公用品集中采购配送工作，规范办公用品采购、领用标准，促使公司各类办公耗材量大幅下降。

## 二、绩效

### 1. 单位产值能耗及能源节约量

表 11. 柳钢股份环境绩效表二（能源节约）

项目名称	单位	2017年	2018年	2019年
单位产值能耗及能源节约量	吨标准煤/万元	1.06	1.08	1.05
入炉焦比	千克/吨铁	342	349	357
高炉喷煤量	千克/吨铁	156	154	152
新水消耗量	m <sup>3</sup> /t	2.06	1.64	1.80
水重复利用率	%	98.03	98.26	98.21
高炉炉顶煤气余压发电技术装备率	%	100	100	100
高炉煤气放散率	%	0.42	0.73	0.87
高炉灰/泥回收利用率	%	100	100	100

## 第三节 降污减排

### 一、制度/措施

#### 1. 减少废气排放的措施

公司每个工序都建有废气治理设施，在运行的废气治理设施总共 200 多套，在国内率先实现球团、烧结机头全烟气脱硫、球团烟气全脱硝，极大减少烟尘、SO<sub>2</sub>、NO<sub>x</sub> 的排放量。2019 年投资 3000 万进行 110 m<sup>3</sup> 烧结烟气 SCR 脱硝改造，项目投产后氮氧化物可达超低排放水平；投资 3680 万元建设一焦焦炉烟气（SDS+SCR）脱硫脱硝系统，项目投入运行后排放指标可达超低排放水平。每年可削减二氧化硫约 60 吨、氮氧化物约 800 吨。

#### 2. 减少废水排放的措施

公司主要生产工序均建有水处理系统，所有工艺用水都实施循环利用，生产废水处理后再循环使用。投资 1.2 亿元建设了三座工业废水集中处理站，对外排工业废水进行处理，废水处理后再作为工业新水回用。焦化废水处理系统不断进行升级改造，2019 年投资 3000 万元升级改造，建成焦化废水后置反硝化系统，焦化废水中的总氮污染物下降 76%，极大减少了废水中污染物的排放量。同时加强三座工业废水集中处理站运行管理，回收、处理、回用再生水 5100 多万吨，经济效益和社会效益显著。

#### 3. 减少废弃物排放的措施

公司生产过程一直遵循清洁生产和循环经济原则，从源头上减少固体废弃物的产生，积极采用新技术减少污染物生产，如提高入炉品位，减少有害元素、无用物料进入等。加强固废管理，制订了《固体废物管理办法》、《柳钢垃圾分类处置实施细则》，并每月开展检查与考核。在焦化、烧结和炼钢工序建立专门的废弃物消纳工序，如氧化铁皮回收利用、高炉灰、转炉灰回收利用等，减少废弃物的排放。

#### 4. 危险废弃物管理的措施

加强危废的规范化管理，制订了《固体废物管理办法》，建立健全固体废物尤其是危险废物的管理、处置机制，要求所有危险废物必须执行鉴别申报制度；危险废物的收集由专业部门统一分类收集；危险废物临时存放点必须设置危废标志，做好防火灾、防爆炸、防雨淋等措施；危险废物的处置委托具备危险废物经营许可证的资质单位处置，转移过程中必须如实填写“危险废物转移联单”。到目前为止，公司危险废物的管理是有效合规的，2019 年未发生环境安全事故。

#### 5. 积极应对气候变化

公司积极采取措施应对全球气候变暖。采用先进工艺技术与装备、高效清洁能源、加大节能减排措施力度减少 CO<sub>2</sub> 排放，先后建成干熄焦余热发电、TRT 高炉煤气余压发电、转炉饱和蒸汽发电和烧结环冷余热发电等 CO<sub>2</sub> 减排项目，自发电已占全公司用电的 80% 以上，在国内处于领先水平，为 CO<sub>2</sub> 减排做出了重要贡献。

## 6. 生产噪声治理

公司积极治理生产噪音，对噪音大的设备采取降噪措施。如高炉煤气管道噪音，采取膨胀机消压后发电、制氧空分机噪音采取双层隔音消声措施、岗位噪音采取密封隔音措施，全公司共安装消声器 120 套，极大地减少噪音污染，每季度对厂界噪音进行监测，厂界噪音控制在标准值内。

## 7. 厂区及周边生态环境治理

公司在生产经营过程中十分重视生态环境建设，成立专门绿化美化部门，负责公司的绿化美化工作，实现企业生产与自然生态协调可持续发展。在厂区道路、厂界建设防护林带、绿化带，发挥绿化降噪防尘的功效。



厂区一角

## 二、绩效

表 12. 柳钢股份环境绩效表三（环保治理）

项目 名称	单位	2017 年	2018 年	2019 年
二氧化碳排放量	吨	21276809	22078490	22713149
废水排放量	万吨	854.4	761.72	882.91
COD 排放量	吨	301.81	242.33	264.66
二氧化硫排放量	吨	5483	5870.22	3832.38
氮氧化物排放量	吨	12781	14027.06	13055.44
烟粉尘排放量	吨	99	98.7	100
固体废弃物利用率	%	7311	8656	11914

# 附录

## 第一节 参考索引

一级指标	指标名称	页码
责任管理	企业社会责任理念	6
	利益相关方	7
市场绩效	投资者关系管理体系	9
	成长性	8
	收益性	8
	安全性	8
	客户服务体系	9
	积极应对客户投诉	9
	客户信息保护	9
	客户满意度调查	9
	供应商责任	9
	产品质量管理体系	10
	产品合格率	14
	研发投入	14
	新产品研发数	14
	新增专利数	14
社会绩效	企业守法合规体系	15
	守法合规措施	15
	守法合规培训	15
	确保就业及（或）带动就业的政策或措施	16
	在职员工总数	16
	遵守国家劳动法律法规	16
	向员工提供有竞争力的薪酬	16
	职业病防治制度及情况	17
	职业安全健康培训	18
	公司人才发展战略	19



社会绩效	员工培训制度	19
	员工职业发展通道	19
	民主管理与厂务公开	19
	员工意见或建议传达到高层的渠道	20
	困难员工帮扶投入	20
	为女职工提供特殊保护	20
	确保工作生活平衡	21
	报告期内吸纳就业人数	24
	劳动合同签订率	24
	社会保险覆盖率	24
	参加工会的员工比例	24
	女性管理者比例	24
	残疾人雇佣人数	24
	体检及健康档案覆盖率	24
	接受培训员工人数比例	24
	企业对员工培训的资金投入	24
	人均培训费用	24
	员工流失率	24
	安全生产管理体系	25
	安全应急管理机制	25
	安全教育与培训	25
	安全措施实施	26
	安全生产投入	27
	安全伤亡人数	27
	评估企业运营对当地的影响	27
	社会公益	27
	环境绩效	环境管理体系
环境事故应急机制		29
环保培训与宣教		30
绿色采购		30

环境绩效	环保公益	30
	环保产品的研发与销售	31
	环保技术设备的研发与应用	31
	化学危险品管理	33
	环保总投资	33
	节约能源政策措施	34
	节约用水措施	34
	废水循环利用措施	34
	废气循环利用措施	34
	固体废弃物、废渣循环利用措施	34
	余能余热回收利用措施	35
	绿色办公政策	35
	单位产值能耗及能源节约量	35
	入炉焦比	35
	高炉喷煤量	35
	新水消耗量	35
	水重复利用率	35
	高炉炉顶煤气余压发电技术装备率	35
	高炉煤气放散率	35
	高炉灰/泥回收利用率	35
	减少废气排放的措施	36
	减少废水排放的措施	36
	减少废弃物排的措施	36
危险废弃物管理的措施	36	
积极应对气候变化	36	
生产噪声治理	37	
环境绩效	二氧化碳排放量	37
	废水排放量	37
	固体废弃物利用率	37
	COD 排放量	37

## 第二节 读者意见反馈

为了不断改进报告编制工作，我们特别希望倾听您的意见和建议。请您协助完成以下反馈意见表中提出的相关问题，并反馈给我们。

选择题（请在相应位置打√）

选 项	很好	较好	一般	较差	很差
本报告全面，准确地反映了本企业的社会责任工作现状？					
本报告对利益相关方所关心的问题进行了回应和披露？					
本报告披露的信息数据清楚，准确，完整？					
本报告的可读性，即报告的逻辑主线，内容设计，语言文字和版式设计？					

您认为本报告最让您满意的方面是什么？

您认为还有哪些您需要了解的信息在本报告中没有反映？

您对我们今后的社会责任工作及社会责任报告发布有何建议？

如果方便，请您告诉我们关于您的信息

姓名\_\_\_\_\_

职业\_\_\_\_\_

机构\_\_\_\_\_

联系地址\_\_\_\_\_

邮编\_\_\_\_\_

E-Mail\_\_\_\_\_

电话\_\_\_\_\_

传真\_\_\_\_\_

我们的联系方式是：

公司：柳州钢铁股份有限公司

地址：广西柳州市北雀路 117 号

部门：证券部

邮政编码：545002

联系人：李颖

邮件：lisc1@163.com

电话：0772-2595978

传真：0772-2595971

附表 1.

2019 年柳钢产品认证创优表

获奖产品名称	获奖称号	牌号	颁发单位	有效期
船舶及海洋工程用结构钢	全国市场质量信用 AA 级 用户满意产品	B	中国质量协会 全国用户委员会	2019.11-2022.11
钢筋混凝土用热轧光圆钢筋	全区用户满意产品	HPB300	广西质量协会	2019.12-2022.12
船舶及海洋工程用结构钢	全区用户满意产品	A、B、D、 AH32、AH36、 DH32、DH36	广西质量协会	2019.12-2022.12
低合金结构钢热轧钢板 Q345B	冶金产品实物质量金杯奖	Q345B	中国钢铁工业协会	2019.1.1-2021.12.31
船体结构用钢	法国船级社 (BV) 工厂认可 证书	A/B/AH32/AH36/D32/D36 (Z25/Z35)	法国船级社 (BV)	2019.11-2023.11
船体结构用钢	中国船级社 (CCS) 工厂认 可证书	A/B/AH32/AH36 D(-Z35)/DH32(-Z35)/DH36(-Z35)	中国船级社 (CCS)	2019.5.17--2020.4.17
粗苯	全国工业产品生产许可证	粗苯	广西壮族自治区市场监督管 理局	2019.1.15-2024.1.14
钢筋混凝土用热轧钢筋	高强钢筋 MC 产品认证证书	HRB400、HRB400E、HRB500、 HRB500E、HPB300	中冶检测认证有限公司	2019.12.9-2021.10.22
结构用钢板和钢带	新加坡 FPC-BC1 认证证书	Q235BZ、Q235CZ、Q235DZ Q345B、Q345C、Q345D、Q345E、Q420B、Q420C、 Q420D、Q420E、Q460C、Q460D、SM490B、 SM490C、SM490YB、SM520B、A36、Gr42、 Gr50、Gr55、Gr60、Gr65、S235JR、S235J0、S235J2、 S275JR、S275J0、S275J2、S355JR、S355J0、 S355JK、S355K2 Q355B、Q355C、Q355D	英国劳氏质量认证有限公司	2019.12.11-2021.12.14

# 信息披露

2019 年度柳钢股份社会责任报告

柳州钢铁股份有限公司

公司信息 依法披露