



柳州钢铁股份有限公司

LUZHOU IRON & STEEL COMPANY LIMITED

社会责任报告

SOCIAL RESPONSIBILITY REPORT

2018

柳钢股份
601003

目录

报告前言

第一节、报告规范.....	1
第二节、董事长致辞.....	2
第三节、企业简介.....	3
第四节、关键绩效表.....	5

第一章、责任管理

第一节、责任战略.....	6
第二节、责任融合.....	6
第三节、责任沟通.....	7

第二章、市场绩效

第一节、股东责任.....	8
第二节、客户责任.....	9
第三节、伙伴责任.....	17

第三章、社会绩效

第一节、政府责任.....	19
第二节、员工责任.....	21
第三节、安全生产.....	29
第四节、社区参与.....	32

第四章、环境绩效

第一节、环境管理.....	34
第二节、节约资源能源.....	37
第三节、降污减排.....	39

报告后记

第一节、未来展望.....	42
第二节、参考索引.....	44
第三节、读者意见反馈.....	47

2018年度柳钢股份社会责任报告

公司董事会及全体董事保证本报告内容不存在任何虚假记载、误导性陈述或重大遗漏，并对其内容的真实性、准确性和完整性承担个别及连带责任。

报告前言

第一节、报告规范

一、关于本报告

本报告为柳州钢铁股份有限公司（简称公司）第 7 份社会责任报告，是公司依据相关标准及具体实践编写而成，报告时间范围为 2018 年 1 月 1 日至 12 月 31 日，部分内容超出上述范围。

二、报告组织范围

本报告收录了柳州钢铁股份有限公司 2018 年 1 月 1 日至 12 月 31 日定量、定性成果，并且为了保持报告的延续性，便于趋势分析，提供了连续 3 年的定量数据。

三、报告发布周期

柳州钢铁股份有限公司社会责任报告为年度报告。

四、报告数据说明

本报告所引用的 2018 年数据为最终统计数，财务数据如与年报有出入，以年报为准。

五、报告参考标准

中国社会科学院《中国企业社会责任报告编写指南》（CASS-CSR 2.0）、《中国企业社会责任报告编写指南 3.0 之钢铁业指南》，全球报告倡议组织《可持续发展报告指南》（G3 版），《ISO26000：社会责任指南（2010）》，上交所《上市公司 2009 年年度报告工作备忘录第一号内控报告和社会责任报告的编制和审议》、《〈公司履行社会责任的报告〉编制指引》、《关于加强上市公司社会责任承担工作暨发布〈上海证券交易所上市公司环境信息披露指引〉的通知》等。

六、报告可靠性保证

本报告所列内容真实、客观，旨在使读者更全面的了解柳钢股份。报告中所有财务数据符合国家颁布的《企业会计准则》和《企业会计制度》的规定。公司将持续努力改进社会责任报告的质量。

七、报告联络方式

本报告提供纸质版及电子版，其中电子版可在上海证券交易所网站查阅（www.sse.com.cn）。

联系人：李颖，柳州钢铁股份有限公司证券部

地址：中国广西柳州市北雀路 117 号

邮政编码：545002

电话：0772-2595978

传真：0772-2595978

E - MAIL: liscl@163.com

第二节、董事长致辞

岁月更迭，历史已写下浓墨重彩的一页。2018 年，公司全体干部职工在上级领导的关心与支持下，用勇气、智慧和实干，交出了自成立以来的最优异成绩单。2018 年，公司铁、钢、钢材产量分别完成 1215.49 万吨、1308.18 万吨、765.40 万吨，同比增长 5.69%、6.37%、5.95%。其中，全年铁、钢产量首次分别突破 1200 万吨和 1300 万吨大关。营业收入 473.51 亿元、净利润 46.10 亿元，分别同比增长 13.94%、74.20%。

这一年，公司发展继续稳中向好，发展潜力逐渐显现；高质量党建引领企业高质量发展，公司团结奋进的合力空前凝聚；产品质量和档次明显提升，大国超级工程——中国“天眼”、港珠澳大桥用上了“柳钢智造”；自治区首批社会主义核心价值观示范点落户柳钢……梦想的引力让公司昂首阔步前行。

创业维艰，奋斗以成。新的一年，唯有保持奋斗的精神、奋发的姿态、奋进的豪情，才能在新时代破浪前行。让我们用奋斗去弘扬柳钢精神，以敢闯敢试的勇气，以自我革新的智慧，以舍我其谁的担当，全身心投入公司的发展上来，不忘初心、奋力前行、勇开新局，以今天的奋斗成就明天的光荣，不负伟大的时代，不负美好的梦想，在新时代高质量发展航程中提速前行！

第三节、企业简介

一、关于我们

柳州钢铁股份有限公司（以下简称公司或本公司）成立于 2000 年，截至 2018 年 12 月 31 日，资产总额 249.51 亿元，营业收入 473.51 亿元，具有年产生铁 1150 万吨、钢 1250 万吨、钢材 900 万吨的综合生产能力，是我国华南、西南地区乃至泛北部湾经济圈最大、最先进的生态型钢铁强企，跻身中国 500 强企业之列。

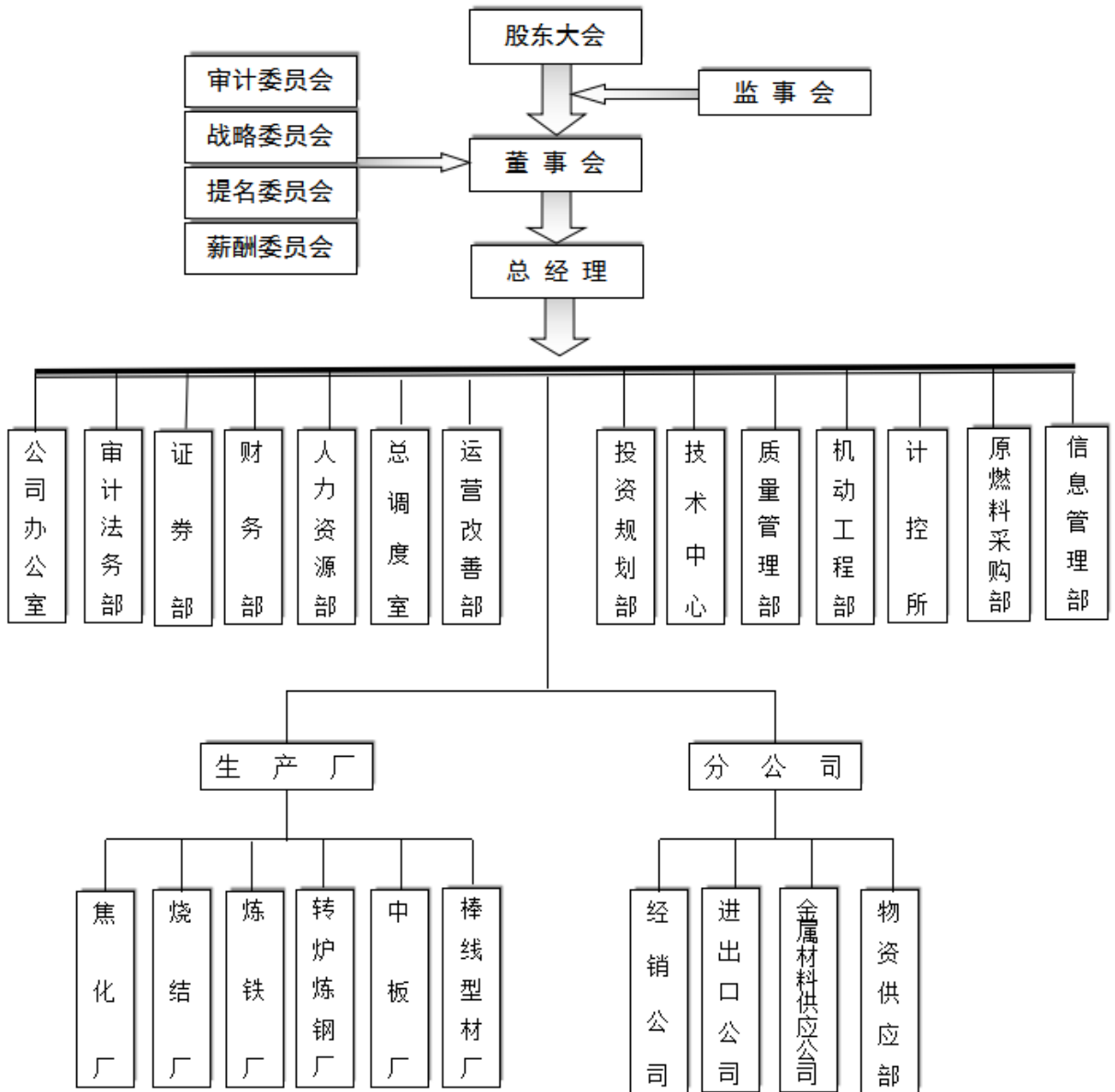
积极推进智能制造，生产高技术含量、高附加值、绿色的钢铁精品，已形成以中厚板、连轧中型材、高速线材、小型材为主导产品的产品结构，多个系列产品获得全国冶金产品实物质量“金杯奖”和国际权威机构认证。公司由产品制造商向技术服务商转变，为用户提供全程化、专业化、个性化的高品质服务，产品畅销国内市场、出口至亚、非、欧、美的几十个国家和地区，广泛应用于汽车、石油化工、机械制造、能源交通、金属制品、核电、电子仪表等行业。国家体育场（鸟巢）、港珠澳跨海大桥、防城港核电站、南宁国际会展中心、中国国际海运集装箱（集团）股份有限公司、格力集团、美的集团等重点工程或企业大量使用柳钢钢材。

公司坚持“铸造精品，超越期望”的质量管理理念，以精益求精的工匠精神，为客户提供优质产品。报告期内，柳钢混凝土用热轧带肋钢筋获评“全区市场质量信用 AA 等级”用户满意产品，2 个产品获得“品质卓越产品”称号，1 个产品获得“金杯奖”产品称号，8 个产品荣获“广西名牌产品”。

公司高度重视营销服务，积极“走出去”，实现从“坐贾”到“行商”的转变，建立了分销、直销和直供等多种灵活的销售模式。同时，致力于提升用户满意度，成立技术服务小组，对终端用户开展现场跟踪、技术交流服务，为客户提供了更具针对性、更专业的售后服务。

在企业发展的同时，公司积极承担应尽的社会责任。一方面，始终坚持走绿色发展道路。近十年来累计投资约 70 亿元，建成 500 多项技术先进的节能环保项目，有效确保了工业废水“零”排放、废渣与废气全部综合回收利用，实现了现代化钢企与宜居城市的和谐相融，也成就了柳州市“工业城市中山水最美，山水城市中工业最强”的美誉。另一方面，积极回报社会、造福社会，广泛投身于社会公益事业。

二、组织机构



第四节、关键绩效表

表 1. 柳钢股份关键绩效表

一级指标	三级指标	单位	2016 年	2017 年	2018 年
市场绩效	总资产	亿元	208.12	230.74	249.51
市场绩效	营业收入	亿元	266.50	415.57	473.51
市场绩效	净利润	亿元	1.96	26.42	46.10
市场绩效	资产负债率	%	77.73	68.80	57.80
市场绩效	产品合格率	%	99.97	99.96	99.94
市场绩效	研发投入	万元	5345.61	5078.67	26711.49
市场绩效	新增专利数	项	32	34	36
市场绩效	新产品研发数	个	6	5	15
社会绩效	员工人数	人	9226	9742	9753
社会绩效	社会贡献总额	亿元	6.32	48.49	80.31
社会绩效	劳动合同签订率	%	100	100	100
社会绩效	社会保险覆盖率	%	100	100	100
社会绩效	参加工会的员工比例	%	100	100	100
社会绩效	女性管理者人数	人	297	272	259
社会绩效	体检及健康档案覆盖率	%	100	100	100
社会绩效	企业对员工培训的资金投入	万元	159.19	475.11	464.61
社会绩效	员工流失率	%	1.14	1.14	0.75
社会绩效	安全培训人数	人	8325	8233	9365
社会绩效	安全生产投入	万元	11252	11067	11386
社会绩效	员工伤亡人数	人	2 轻	1 轻	1 死 1 重 3 轻
环境绩效	环保总投资	万元	8758	7311	8656
环境绩效	单位产值能耗	吨标煤/万元	1.49	1.06	1.08
环境绩效	入炉焦比	千克/吨铁	354	342	349
环境绩效	高炉喷煤量	千克/吨铁	150	156	154
环境绩效	新水消耗量	m ³ /t	1.97	2.06	1.64
环境绩效	高炉炉顶煤气余压发电技术装备率	%	100	100	100
环境绩效	高炉煤气放散率	%	0.52	0.42	0.73
环境绩效	高炉灰/泥回收利用率	%	100	100	100
环境绩效	二氧化碳排放量	吨	20146605	21276809	22078490
环境绩效	废水排放量	万吨	858.96	854.4	761.72
环境绩效	二氧化硫排放量	吨	5583	5483.4	5870.22
环境绩效	氮氧化物排放量	吨	12630	12781	14027.06
环境绩效	烟粉尘排放量	吨	17830	18939	19823.75
环境绩效	COD 排放量	吨	244.6	301.81	242.33

第一章 责任管理

第一节、责任战略

一、企业社会责任理念

公司秉承“报效国家、奉献社会、服务客户、造福员工”的企业使命和“以人为本、客户至上、品质成就未来”的企业价值观，以“调结构、拓市场、促改革、强管理、抓廉政”的总体工作思路和“开放合作，共赢未来”的发展理念，积极追求经济发展与社会责任的高度统一，通过推进节能减排，保护生态环境，热心社会公益，共建和谐社会，充分展现负责、诚信、绿色、安全、和谐的企业形象，实现可持续发展。

二、核心社会责任议题

公司始终把环境保护、节能减排放到企业生存和促进社会和谐发展的高度，牢固树立“企业与城市共融”的发展理念，把环境保护提升到公司发展战略中，提出了创建“绿色柳钢”的目标，坚持清洁生产和可持续发展，大力推进节能减排和发展循环经济，走出一条现代化钢铁企业与城市和谐发展的道路，实现更清洁、更节能、更环保的钢铁生产，使企业的经济效益、社会效益与环保效益达到有机统一，履行高度负责的社会责任。

2013年，柳钢率先被国家工信部列为第一批符合《钢铁行业规范条件》的45家企业之一。2015年在冶金工业规划研究院发布的《2015中国钢铁企业绿色评级结果》中，柳钢排名第十二位，获评“绿色钢企”。2018年在冶金工业规划研究院（MPI）发布的“2017年中国钢铁企业综合竞争力测评结果”中，柳钢获得A+的评级，名列前茅。

第二节、责任融合

一、推动供应链合作伙伴履行社会责任

供应商方面，诚信合作，共创共赢是我们的经营理念。通过加强供应商管理，修改完善《供应商管理办法》《招标投标管理办法》《合同管理办法》等采购制度，供应商准入、退出和业绩评估体系实现了进一步细化，供应商定义、分类、评价、晋级、降级管理等进一步规范，扎实推进了全过程采购决策规范、公正，有效降低采购的质疑率。日常合作中，不定期到供应商料场走访地考察，了解该生产状况及现场服务等；另外，坚持与供应商签订廉洁协议，促进行业的规范运营和良性发展，造就合作各方满意的利益格局。

经销商方面，公司作为西南地区最大的钢铁生产企业，强调绿色发展、和谐发展。对经销商实行分类管理，建立包含信息沟通、诚信服务、推广产品、来款提货等指标的全面评估体系，年底评选出战略合作伙伴、优秀经销商、一般经销商，并对顾客忠诚度、满意度进行测评，通过业务往来，积极带动自

身供应链上的企业做好社会责任工作，年初与经销商签订职业健康安全、环境保护、能源等相关协议，通过经销商管理及沟通，引导经销商关注资源保护、生产安全、守法合规等，引导和激励经销商诚信经营，将责任履行推进到各行各业，共同推进经济、社会和环境的协调发展。促进行业的规范运营和良性发展，共同为做大做强做优广西工业、推动柳州市产业转型升级作出贡献。

第三节、责任沟通

一、利益相关方

表 2. 利益相关方沟通方式略表

利益相关方	主要指标	公司的做法	沟通方式
政府	社会贡献总额 创造就业机会数 社会公益事项 环境指标达标 利润、资本回报率	守法经营 政策落实 保证产品质量 持续推进公司环境改善 经营效益的最大化 确保资产保价值增值	项目合作 走访交流 监督检查
员工	员工流失率 培训投入 培训人次 工资水平	员工职业通道设计 民主评议与选举 多渠道培训方式 幸福柳钢建设 提高职工工资及生活水平	职工代表大会 座谈会 总经理信箱 OA 论坛
客户	客户满意度 产品合格率 合同执行率	狠抓产品质量 提高服务水平 满足客户需求	重点客户年会、座谈会 产品推介会 客户反馈机制 客户走访 日常联络 电商平台
供应商	供应商评价测试得分 合同执行率	信息共享 建立长期合作关系 平等诚信、互利共赢	现场考察 合同谈判 定期走访 招标会议 电商平台 行业交流会
股东	市值 股东权益 派息数额	完善公司治理 守法合规经营 提高公司价值 及时准确披露相关信息	信息披露 股东大会 来访接待 电话沟通 投资者说明会

第二章 市场绩效

第一节、股东责任

一、制度/措施

1. 投资者关系管理体系

公司注重投资者关系，2018 年接待来访投资者 15 人次，12 家机构。认真对待投资者的来访调研、电话咨询，积极向投资者提供公司公开披露的资料，在条件允许的情况下带投资者参观生产厂区，全方位了解公司的生产运营情况。

二、绩效

表 3. 柳钢股份市场绩效表一（经营概况）

1、成长性					
项 目	单位	2016 年	2017 年	2018 年	
营业收入	亿元	266.50	415.57	473.51	
2、收益性					
项 目	单位	2016 年	2017 年	2018 年	
净利润	亿元	1.96	26.46	46.10	
3、安全性					
项 目	单位	2016 年	2017 年	2018 年	
资产负债率	%	77.73	68.80	57.80	

第二节、客户责任

一、制度/措施

1. 客户关系管理制度

我们始终坚持“顾客第一”的理念，始终视产品质量为企业的生命，坚持“铸造精品，超越期望”的质量理念，实现共赢利益共存关系，确保企业的可持续发展。坚持“真诚合作、同谋发展”的销售理念，及“公平、公正、公开”的销售原则，最大限度采集有效信息与各位经销商分享，同患难、共进退，积极应对市场变化，采取随行就市灵活定价，市场降价出现倒挂适时退补原则，工程单可以议价锁定原则等。以顾客为关注焦点，提高产品质量，做好品种结构调整，在市场赢得良好口碑。

建立《顾客及相关方管理办法》，对顾客进行有效管理，实施顾客评价，建立《顾客沟通管理办法》《顾客投诉管理办法》等文件。通过多种途径搜集顾客信息，通过、召开客户年会、区域客户座谈会、走访、技术服务、新产品跟踪等多种方式与顾客沟通，并将客户意见收集、整理、反馈，将客户需求切

实融入营销管理体系，把收集到的市场信息经过汇总分析，作为公司产品开发、市场开发和过程改进的决策参考和依据。

2. 客户服务体系

建立“顾客满意是我们的永远追求！沟通在前，服务在先，力争超越顾客期望！”的服务理念，建立“有问必答，有函必复，365 天天天为您服务”的服务承诺，不定期开展客户函访、召开客户座谈会和产品推介会，定期、不定期组织质量、技术、生产等部门开展客户走访活动，了解产品销售和使用过程中出现的问题，收集用户对柳钢产品在质量、服务上的意见和建议。建立专项技术服务小组，快速反应顾客个性化咨询、投诉，及时解决顾客问题。对特殊品种成立技术服务小组，负责产品的研发、改进，特别是满足顾客个性化咨询、投诉要求，减少环节，提高处理速度，提高重要顾客的满意度。让“研、产、销”共同解答客户提出的各种问题，在客户中树立公司“顾客满意企业”的良好形象。成立技术服务小组，为客户提供个性化需求，推广柳钢新产品，持续改进产品质量。不断提高顾客满意度，建立完善的售前、售中、售后服务机制。

3. 积极应对客户投诉

公司建立完善的顾客投诉处理机制，制定《顾客投诉管理办法》《顾客沟通管理办法》等作业文件，组建一支技术能力强的顾客投诉处理队伍，拓宽顾客投诉渠道，客户可通过投诉电话与销售、生产、质量、技术等各部门进行投诉，顾客投诉在 24 小时有效反馈，对顾客投诉建立台账，实行专人负责制，对顾客投诉处理建立档案，对处理结果与顾客进行有效沟通，确保顾客满意。同时将质量投诉信息及时反馈到相关技术质量部门，及时开展质量整改防范，避免同类的质量缺陷重复发生，实现持续改进，并不断将质量改进信息及时与客户沟通，不断提高客户满意度及公司信誉。

4. 客户信息保护

制定《顾客财产管理办法》《顾客及相关方管理办法》等作业文件，对顾客信息记录、使用、保管等业务和流程得到有效管理，客户隐私保护是客户关系管理的重要组成部分，制定且严格执行安全审计、帐号口令、数据备份、机房管理等安全管理办法，严密保护客户的信息安全，同时对顾客财产严格按照流程执行，顾客财产的接收、使用、保管、记录等业务和流程得到有效管理。

5. 客户满意度调查

每年严格按照《顾客满意的监视和测量程序》等作业文件对顾客满意度进行测量，明确包括投诉（质量异议、计量异议、服务投诉）、问卷调查（实物质量、计量质量、服务质量）等评价内容；明确了各项评价内容的权重和顾客综合满意度评价标准，通过开展顾客满意专题调查，全面了解顾客满意及不满意所在，追求持续改进。

6. 产品质量管理体系

目前，公司主要生产中厚钢板、棒线材、中小型型钢等系列产品，广泛应用于汽车、石油化工、机

械制造、能源交通、建筑装潢、金属制品、核电、电子仪表等行业。公司产品品种全、质量好、服务优，在云、贵、川和两湖、两广都享有盛誉，并出口到日本、韩国、欧美等几十个国家和地区。其中船用钢板获得了 CCS（中国）、DNV·GL（挪威·德国）、BV（法国）、LR（英国）、NK（日本）、ABS（美国）、KR（韩国）等船级社的工厂认可；结构用钢板获得欧盟“CE”和新加坡“FPC”认证，高强钢筋通过冶金产品质量“MC”认证。

1998年6月8日柳钢通过中国冶金工业质量体系认证中心的 GB/T19002-1994 质量体系认证；2001年9月30日柳钢在全国冶金行业率先获得 2000 版 GB/T19001 质量管理体系认证证书；2018年7月3日通过 GB/T19001-2016 质量管理体系转版认证。公司实验室（柳钢冶金材料检测中心）于 2005 年 7 月 6 日首次获得 ISO/IEC 17025:2005 中国合格评定国家认可委员会实验室认可证书。2015 年 7 月获得 TS16949 汽车行业质量管理体系认证证书。各体系认证证书持续有效。



环境管理体系认证证书 能源管理体系认证证书 质量管理体系认证证书 职业健康安全管理体系认证证书

7. 2018 年公司质量管理取得的成绩

2018 年，公司质量管理工作秉承着“包容创新，超越共享”的发展理念，严把采购产品质量关，加强过程和最终产品质量管控，稳定产品质量整体水平，大力推进柳钢品牌建设，为公司生产保持稳定、高效、低耗，经营绩效创成立以来历史最好水平作出了应有的贡献。

(1) 报告期内，公司完善质量考核机制，收严焦炭、烧结矿考核指标，引导铁前系统自主提升高炉入炉料质量，加强入炉料有害元素的监控，为高炉生产稳定顺兴提供良好炉料条件，稳定源头实物质量。

(2) 不断自我完善，持续提高实验室分析技术水平。实施《质量部快分实验室自动化改造》项目，基本实现铁钢样送样、制样、分析过程自动化，实现实验室智能化改造重大突破。加强实验室化验能力验证及比对工作。2018 年，四个实验室分别完成了 19 项能力验证，全部获得满意结果，确保实验室分析准确性和权威性。引进先进的检化验设备，丰富检化验手段。今年先后引进了斯派克直读光谱仪、LECO 844 碳硫仪、微波消解炉、油品粘度分析仪等。

(3) 完善质量考核机制，有效引导生产单位自主提升质量。收严铁前工序考核指标，进一步巩固

高产低耗生产模式下，铁水的质量稳定性控制。适当放宽部分产品的优质率考核值，引导生产单位大胆提出工艺、设备及管理方面的问题，促进质量问题的解决。加强质量管控，稳定过程和最终产品的质量水平，围绕高炉炉况的稳定顺行，做好外围原燃料的质量监控。强化钢轧不合格品的管控。成立 HRB400E 钢筋性能稳定性攻关小组，开展螺纹钢锈蚀攻关和降低合金消耗攻关。抓好钢轧协同减废降损，转炉采取切除非稳态坯料的方式，将损失控制在转炉厂内部，大幅度降低轧后质量风险。

(4) 不断深入推进公司产品品牌建设，扩大品牌影响力。2018 年，根据公司产品结构的调整、市场开拓与产品推广的需求，全年超计划组织开展了 31 项认证创优工作，并取得预期效果。

产品质量认证方面，完成热轧钢筋生产许可证换证并获国家质检总局核发新证书，以及生产许可证年度监督审核。完成 6 个国家船级社工厂认可换证审核；高强钢筋通过 MC 到期换证审核，本次换证进行了扩大产线申报。

产品创优、创奖方面，船体用结构钢、低合金结构钢热轧厚钢板 2 个产品获得“品质卓越产品”称号；碳素结构钢和低合金结构钢钢板、钢筋混凝土用热轧带肋钢筋 3 个产品获评“全区市场质量信用 AA 等级”用户满意产品；低合金结构钢热轧钢板产品获“金杯奖”；完成 8 个广西名牌产品企业年度监督审核，持续保持广西名牌产品荣誉。

商标管理方面，出台了《注册商标管理办法》，维权实施动态监控。完成 5 起他人抢注柳钢商标的案件进行异议申诉，申诉材料已获得国家工商总局受理。

(5) 2018 年，接受国家建筑钢材质检中心、广西质检院、柳州市质检所等部门对柳钢产品的监督抽查共 12 个批次，合格率 100%。

(6) QC 活动成果显著：2018 年共取得成果 334 项，创经济效益 1.52 亿元，有 111 个 QC 小组获上级部门表彰，荣获全国优秀 QC 小组 2 个，其中焦化厂三四焦车间护炉 QC 小组获全国 QC 小组活动 40 周年成果交流“金奖”，炼铁厂喷吹 QC 小组获全国质量管理小组活动 40 周年标杆 QC 小组荣誉称号，为历年最好成绩。

(7) 实施用户满意工程，及时处理顾客投诉，2018 年质量异议 100%有效处理。

(8) 增强质量渲染，开展质量月活动。在全公司范围内开展以“加强市场监管，建设质量强企”为主题的质量月活动，对内不断提升全员的质量意识，举办首届“质量之星”评选活动。开展各单位工序间的联合走访活动以及质量整治活动，取得了可喜的成绩。对外进行用户市场走访，特别邀请中新社等 6 家外媒共同前往广东、华东市场，各媒体共刊发柳钢品牌专稿 25 篇，全面打响了柳钢品牌。



获评用户满意产品



职工正在检查产品质量



炼铁厂化验室不断强化岗位职责，严格按标准化作业，每月总结样品抽查情况，定期开展抽样检查，及时落实整改措施

8. 2018 年柳钢产品创优获证表

2018 年柳钢产品创优获证表参见附表 1。

9. 支持产品服务创新的制度

2018 年，试制开发热轧盘条、高强抗震螺纹钢及盘条等 15 个牌号新产品。全面铺开 EVI 先期介入研发服务模式，与下游用户在产品联合研发立项等方面取得重要突破，形成“研学产销用”五位一体研发新机制。组织完成新国标钢筋生产顺利切换。在南宁、上海成功举办产品推介会，全年派出 180 余人次走访柳州及区内外近 80 家终端用户，开展技术交流和专题授课等服务，深入了解了用户需求及使用情况，明确了品种开发及工艺优化的方向，在服务中推产品树品牌。

加强校企合作及基础研究，提高公司科研水平。其中，“高性能钢丝、预应力钢绞线及冷弯成型用钢共性关键技术研发与产业化”获得 2018 年广西创新驱动发展专项资金项目立项，并获得自治区资助经费共 2000 万元。“高炉稳定高效运行集成技术开发应用”获得 2018 年柳州市重大专项项目立项，柳州市资助经费共 150 万元。13 项 2017 年度人才小高地项目获 2018 年度柳州市科技局（自筹）项目立项。2018 年获得政府资金资助 4350 万元。

申请专利 101 件，其中发明专利 46 件，实用新型 55 件。获授权专利 36 件，其中发明专利 2 件，

实用新型 34 件。

二、绩效

表 4. 柳钢股份市场绩效表二（产品概况）

名 称	单 位	2016 年	2017 年	2018 年
产品合格率	%	99.97	99.97	99.94
研发投入	万元	5345.61	5078.67	26711.49
新产品研发数	个	6	5	15
新增专利数	项	32	34	36

重大创新奖项概述

1. 转炉干法除尘粗灰的输送方法
2018 年 5 月 1 日获得国家发明专利（专利号：201610746987.0）
2. 高炉防灌渣自动安全降顶压控制方法
2018 年 9 月 28 日获得国家发明专利（专利号：201710232086.4）
3. 干熄炉内窥镜
2018 年 2 月 6 日获得国家发明专利（专利号：201720726743.6）
4. 高幅筛筛网
2018 年 2 月 6 日获得国家发明专利（专利号：201720633627.X）
5. 好氧池消泡装置
2018 年 2 月 6 日获得国家发明专利（专利号：201720656051.9）
6. 防堵烧结煤气点火器
2018 年 2 月 6 日获得国家发明专利（专利号：201720643116.6）
7. 钢铁低倍组织酸蚀装置
2018 年 2 月 6 日获得国家发明专利（专利号：201720801490.4）
8. 焦炉尾焦回收装置
2018 年 3 月 13 日获得国家发明专利（专利号：201720878634.6）
9. 皮带卷带机
2018 年 3 月 16 日获得国家发明专利（专利号：201720698201.2）
10. 料仓闸门自动控制器
2018 年 3 月 16 日获得国家发明专利（专利号：201720697733.4）
11. 焦炉荒煤气放散与点火装置

2018年3月16日获得国家发明专利(专利号:201720915305.4)
12. 喷煤罐自动平衡泄压控制装置
2018年3月23日获得国家发明专利(专利号:201720378623.1)
13. 气体压力料位计
2018年8月24日获得国家发明专利(专利号:201820158265.8)
14. 喷吹罐喷煤控制装置
2018年6月1日获得国家发明专利(专利号:201720375781.1)
15. 模拟不同条件的铁矿粉同化温度检测系统
2018年7月24日获得国家发明专利(专利号:201721843848.6)
16. 铁矿粉同化温度检测装置
2018年9月11日获得国家发明专利(专利号:201721844679.8)
17. 冗余直流稳压电源系统
2018年9月11日获得国家发明专利(专利号:201820226406.5)
18. 高炉煤枪在线测堵系统
2018年9月28日获得国家发明专利(专利号:201820225564.9)
19. 适用于焦炉煤气的罩式炉加热罩烧嘴旋流器
2018年9月28日获得国家发明专利(专利号:201820187156.9)
20. 中间包上水口保护套
2018年9月28日获得国家发明专利(专利号:201820225563.4)
21. 轧辊磨床动静压主轴轴瓦、偏心套快速调压装置
2018年9月28日获得国家发明专利(专利号:201820294408.8)
22. 多线切分活套架起套装置
2018年10月12日获得国家发明专利(专利号:201820361609.5)
23. 悬臂卷筒轴头的支撑套结构
2018年10月19日获得国家发明专利(专利号:201721915856.7)
24. 球团烟气脱硝处理系统
2018年10月12日获得国家发明专利(专利号:201820158802.9)
25. 烧结机平料机构
2018年10月26日获得国家发明专利(专利号:201820425771.9)
26. 烧结烟气脱硫脱硝的处理装置
2018年10月26日获得国家发明专利(专利号:201820152425.8)
27. 烧结台车铺底料分级布料装置
2018年10月26日获得国家发明专利(专利号:201820425525.3)

28. 轧机主动扁头套与承压板的固定结构

2018年11月2日获得国家发明专利(专利号:201721915025.X)

29. 吹扫流量控制系统

2018年11月13日获得国家发明专利(专利号:201820176992.7)

30. 导卫对中装置

2018年11月13日获得国家发明专利(专利号:201820437899.7)

31. 防止皮带输送机跑偏远程调节装置

2018年11月13日获得国家发明专利(专利号:201820187157.3)

32. 活套小车支撑套

2018年11月13日获得国家发明专利(专利号:201820253244.4)

33. 轧辊抛丸机除尘装置

2018年11月13日获得国家发明专利(专利号:201820178881.X)

34. 油站油箱空气过滤装置

2018年11月13日获得国家发明专利(专利号:201820157495.2)

35. 磁性过滤器的刮污装置

2018年11月16日获得国家发明专利(专利号:201721915737.1)

36. 叠加式液压阀组的快速折半工具

2018年12月14日获得国家发明专利(专利号:201721916146.6)



左: 高炉防灌渣自动安全降顶压控制方法专利证书



右: 转炉干法除尘粗灰的输送方法专利证书

第三节、伙伴责任

一、制度/措施

1. 战略共享机制及平台

今年以来，在“开门办经销”理念的指引下，在研产销用一体化协同的机制下，我们充分调动技术、质量和生产等部门积极投入销售服务工作，极大增强了销售服务的技术保障能力，服务由被动变主动，服务更具专业化、系统化。通过联合研产销相关单位，或配合各业务科室实施一系列专题类的调研及服务，包括某一新产品开发、特定品种钢的市场调研及推广、产品质量跟踪改进、产品或区域市场的销售政策协商及宣传、物流仓储、产品防护等；同时，得益于经销公司初步的移动办公系统，极大的提升了调研服务的质量以及日常工作效率，由“坐贾”向“行商”的转变迈出坚实的一步。

供应环节，立足全球，通过对资源分布的分析，结合生产用料需求和市场情况，不断优化资源配置，持续深化与进口贸易商和国内国统矿的战略协同，构建与公司千万吨规模相匹配的弹性采购供应链。按合作紧密程度与供应商分享关联信息，建立与供应商定期走访、实地考察及现场服务等沟通机制，增进市场信息、质量技术服务等方面交流，实现互惠互利，合作共赢，共同发展的目标。在信息收集上，与供应商建立了密切的沟通机制，同时通过参加行业协会的交流会、“我的钢铁网”等互联网信息平台，做好日常国内、进口资源信息采集和分析，形成较为完善的采购信息体系，实现了产供销的快速有序的联动。

2. 采购制度及管理

为加强、规范采购管理工作，确保采购的产品和服务符合规定的要求，结合采购部实际情况，不断完善《供应商管理办法》、《招投标管理办法》，对所有供应商按评价标准进行资质、供货能力、供货信誉及服务进行评价、评审，对供应商实行分级管理，同时引入新供应商，实施动态管理模式；制定《原燃料采购合同管理规定》、《原燃料采购招投标管理规定》及《采购计划、质量及成本管理规定》等相关制度，明确各部门在采购流程中的职责。在与供应商沟通、交流、合作等活动中，我们向供应商积极阐明柳钢循环经济方面的政策和对供应商环境管理的政策要求。将安全、环保等方面相关条款纳入采购合同，促进现有供应商推进实施安全、环境管理体系。

以作风建年为抓手，扎实开展党风教育。围绕“党建护采购”这条主线，将“廉政教育”与“两学一做”学习教育常态化制度化相结合，与“阳光采购·诚信廉洁”品牌建设相结合，并贯穿于日常学习活动始终，较好营造风清气正的党风廉政氛围。

3. 销售制度及管理

(1) 充分发挥直销公司维护市场价格职能优势，灵活采取让直销公司报价引导市场价格的销售策略，传递公司维稳价格信号，抑制价格无序下跌；在加强与区域代理商的沟通及协调的基础上，配合做好区域价格维护及客户售后服务等工作；在市场出现极端情况时，做好备货、稳定市场价格等操作，维

护好公司的市场价格及销量，扩大公司品牌的影响力和渗透力。

(2) 优化市场调控措施及定价机制，采取锁价、限价、优化价格组距、建立日价格形成机制，以及区域钢厂沟通机制等多种方式，并规范退补标准。

(3) 调整品种结构，拓宽销售渠道，调区域结构，立足两广，布局西南，择机扩大出口。调客户结构，大力开拓重点工程与直供终端用户，与广西区内建工、交投、新发展三大集团签订了战略合作协议。

(4) 提升服务水平，积极开展市场信息收集、新产品开发的前期调研以及技术、售后服务，快速响应市场和客户服务。以效益优先为原则，精细排产，做好产销协调，努力保证交货期。

第三章 社会绩效

第一节、政府责任

一、制度/措施

1. 企业守法合规体系

2018年，按照《自治区国资委关于全面推进依法治企的指导意见》要求，充分发挥法治建设在公司发展中的重要作用，不断提高企业治理能力和治理体系现代化，实现了公司因违法而产生的法律风险事故为“0”；公司因合同疏漏新增的法律纠纷事故为“0”；对公司重大经济合同法律审核、经营决策法律审核以及管理制度法律审核均实现了100%的目标，合同管理形成了事前多部门综合审核，事中执行控制，事后执行状况报备、年度检查考核的管理闭环体系；案件胜诉率达100%，执行回款预计1856万元；人员配备提前实现《柳钢法治建设五年规划》要求，均具有本科以上学历；不断加强法务管控，推进合规管理理念；普法工作完成阶段性任务，普法考试通过率实现100%，法律风险防控取得了实质性长足进步。

2. 守法合规措施

公司紧紧围绕总体生产经营目标，坚持依法治企，依法开展各项经济活动。2018年公司主要措施有：

(1) 加强公司经济合同风险防控。全面推进经济合同法律审核，经审核后因合同订立工作而产生的纠纷率为零；创新管理，继续推行公司合同模板年度会签机制，固化合同模板，提高风控效能。

(2) 狠抓诉讼与非诉管理。利用自身优势，结合外部资源，合力做好诉讼与非诉工作，2018年度诉讼案件11件，已结案7件，胜诉案件7件，胜诉率100%，直接减少经济损失1759.88万元。

(3) 充分考虑法律风险与企业战略目标之间的相互关系，形成合力。把企业法律风险管理纳入企业决策、经营、管理、内控的全过程，推行合规管理，优化合同月报，将内部审批权和外部经营权结合起来，形成监督闭环。如坚持法制监督工作闭环，确保企业重大决策、规章制度、经济合同的法律审核率为100%。

(4) 加强风控协同优势，联合审计、督察等开展经济责任审计以及重点项目的专项审计督察，全方位、多角度加大风险防控力度，降低合规风险。

(5) 积极完善公司风险防范体系建设。推进制度化建设，确保上市公司独立性。

(6) 推进普法教育，提高企业法治理念及职工法律素质。

3. 守法合规培训

积极开展普法宣传教育，组织公司干部员工参加普法考试，全公司中高层领导及重要管理人员参加了网上普法考试，普法通过率100%；加强领导干部法治知识培训，举办中高层领导干部法律风险防控知识培训班；为公司中层领导及二级后备干部举办了关于公司经营管理中的风险防控培训讲座，效果显著；

邀请柳州市中级人民法院民事审判庭庭长为公司经营管理骨干进行经营风向防控培训讲座；充分利用媒体影响力，对公司近年的经典案例进行分析并提出管理意见，借助柳钢报做好法制宣传，营造良好的公司普法氛围。

4. 确保就业及（或）带动就业的政策或措施

公司在创造经济效益的同时也积极为社会创造工作就业机会。2018年，公司新招用工共259人，其中，社会招聘大专及以上学历人员191人，高校招聘应届大学生45人，退伍安置、引进入才23人，为解决目前高校毕业生就业难的问题贡献了一份力量。2018年，公司员工9753人，员工流失率0.75%，远低于柳州市城镇人口失业率，不仅解决了公司所在地的劳动就业问题，也带动了地区经济的发展，为构建和谐社会贡献了力量。



新员工素质拓展一



新员工素质拓展二

二、绩效

表 5. 柳钢股份社会绩效表一（员工就职情况）

项目名称	单位	2016 年	2017 年	2018 年
在职员工总数	人	9226	9742	9753

第二节、员工责任

一、制度/措施

1. 遵守国家劳动法律法规

公司严格执行国家相关劳动法律法规，对所有与公司建立劳动关系的员工签订劳动合同，按规定足额缴纳五险一金，包括基本养老保险、基本医疗保险、失业保险、工伤保险、生育保险、住房公积金等，实施员工健康计划，提供全体职工体检、女职工体检等，按要求发放劳保用品，执行国家规定的带薪休假、探亲假等休息休假制度。2018 年，公司劳动合同签约率、集体合同（或集体协议）覆盖率、社会保险参保率、工会入会率均为 100%。

2. 向员工提供有竞争力的薪酬

公司坚持绩效导向的企业文化，职工薪酬与公司效益、个人技能与业绩紧密挂钩，努力为员工提供

有竞争力的薪酬待遇，坚持与员工共享劳动成果。2018年公司利润创历史新高，职工薪酬待遇也得到合理提高，职工薪酬水平在同行业中或地方同类人员中保持较强竞争力。同时还提供良好的职业上升通道，不断完善经营管理、专业技术、技能“三类人才”的晋升发展通道，不同的晋升通道层级对应不同的薪酬收入水平，激励员工岗位成才，发挥薪酬的激励作用。薪资分配坚持向关键、技术类岗位倾斜，吸引、激励和保留公司关键人才，员工流失率低。



职工风采



职工风采

3. 职业病防治制度及情况

(1) 建立健全职业卫生 13 项管理制度、操作规程，规范职业病防治工作的落实，从管理制度上明确了各部门、单位职业病防治的职责和工作要求，有力地促进和保障了职业病防治工作的开展。

(2) 进行重大职业病危害事故，职业病发病率，急性职业中毒，职业病危害因素检测率，岗位粉尘监测合格率，上岗前、在岗期间和离岗前职业健康体检率等目标管理，推动职业病防治工作的全面开展。

(3) 开展职业病危害的识别与评价，落实职业病危害警示、告知工作。加大职业卫生防护设施、设备的投入，促进职业病危害的有效治理。

(4) 积极开展职业病危害因素的监测，对上岗前职业健康检查中发现患职业禁忌证的人员全部不录用，对在岗期间职业健康检查中发现诊断患职业禁忌证、疑似职业病和职业病的职工调离原接触职业病危害的岗位。规范个人防护用品的配备、佩戴、检查考核与管理，促进员工自觉佩戴相应的个人使用的职业病防护用品，有效减少控制职业病危害对员工的职业损害，预防职业病的发生。

(5) 取得职业卫生技术服务乙级资质证书，确保合法开展职业病危害因素检测与评价工作。



图为职工在更新生产现场的职业病危害公告栏内容

4. 职业安全健康培训

(1) 开展 GB/T28001-2011《职业健康安全管理体系》，公司有关管理手册、程序文件、一级作业文件的学习培训，开办 OHSMS 审核要点培训班。通过系统学习，做好公司体系监督审核。

(2) 组织公司危化品负责人、安全管理人员参加资格证取证、再教育培训，注册安全工程师再教育培训；举办能量锁定上锁挂牌培训，危险源辨识、风险控制培训，煤气中毒与现场应急救护知识培训，劳动保护检查员培训，“青安岗”岗长培训，安全管理人员、班组长培训及特种作业人员培训等。

5. 公司人才发展战略

公司重视人才储备、开发与培养，认真制定企业人才发展培养规划，定期召开人才专题工作会议，为人才的开发培养提供资金保障。2018年，制定《柳钢人才队伍建设中长期培养规划》以及《在新形势下大力发现培养选拔柳钢优秀年轻干部实施办法》等人才政策，树立抓人才就是抓发展的理念，明确未来五年的人才规划目标和主要任务，让各类人才在柳钢能干事、干成事，构建更为完备的柳钢人才队伍战略体系。目前，公司正在积极推进三项制度改革、完善职工引进与培养开发体系，根据公司发展需要培养与储备人才。

6. 员工培训制度

公司整合优化《职工教育经费管理办法》，完善员工培训模式，扩大并规范了职工教育经费的使用范围、流程及类型。并继续贯彻《培训及资格鉴定管理办法》，以学分制管理模式将员工的学习培训与职工年度考核、管理专业技术人员职称评审和聘任、技术专家评选、工人技术职务聘任等挂钩，上述两个文件对职工培训形成双重激励保障。同时，利用“广西钢铁产业人才小高地”等平台，以科研项目为载体，强化专业技术人员人才的培养；积极开展职工技能竞赛和师带徒活动，不断加强技能人才的培养。通过开展系统、持续的学习培训，采取公司内部培训、外派培训、岗位实践锻炼、员工自我学习、参与产品开发和技术研讨、网络平台学习等多种形式和方法，全面提升员工职业素养、职业技能和职业行为规范，达到公司科学发展的要求。



4月26日，来自上海交通大学、浙江大学、中南大学、东北大学、燕山大学五个高校自动化专业的教授、老师以及在读硕士、博士研究生共15人，到烧结厂开展工艺技术交流，分别到该厂原料车间、二烧车间、球团车间生产现场参观，并与该厂相关管理、技术人员进行技术交流。图为活动现场。

7. 员工职业发展通道

2018年，公司继续实施《员工晋升发展管理办法》，拓宽员工的职业发展和晋升通道，推进落实《技术专家管理办法》和《技能专家管理办法》，调整职业晋升资格条件，继续完善经营管理、专业技术、技能人才三个通道的岗位设置及管理，提高专业人才、高技能人才岗位比例。促进各类人才管理科学化标准化；继续实施公开竞聘，全年新提拔科级69人，晋升为技术专家1人，主任工程师16人，技能专家2人。通过各项政策制度的实施，为更多员工提供施展才华的舞台，激发员工积极性、主动性和创造性，提高公司的核心竞争力。

8. 民主管理与厂务公开情况

(1) 全年召开2次职工代表大会，就企业的生产经营、重大决策、生活福利等职工关心的问题在职代会上向全体职工代表公开。

(2) 职代会闭会期间，召开7次代表团（组）长会议，审议通过10项关系职工切身利益的方案。

(3) 召开2018年度厂务公开厂情发布会，就企业的重大决策、生产经营、技改完成情况及涉及职工切身利益方面的问题、干部廉洁自律等情况进行公开。

(4) 开展厂务公开民主管理工作检查。

(5) 充分发挥阵地作用，就领导干部选拔任用、领导班子考察、评先、离退休等职工关心的热点、难点问题公开讨论。

(6) 组织职工代表就职业健康、职业病职工康复治疗点、节日物资供应、企业招工、劳务工入司考试、职工就餐、重点提案等进行查询。

(7) 发挥职工代表作用，职工代表收集员工意见建议，提交公司工会组织民主管理部，2018年共收到提案83份，报公司领导审批确立重点落实提案4份。由组织民主管理部整理提交工会领导，工会领导向公司领导汇报。组织提案审查委员会委员对重点提案落实情况进行跟踪查询。

9. 员工意见或建议传达到高层的渠道

(1) 通过工会信访、调解办转达。员工个人意见建议可通过工会信访、调解办反映，由信访、调解办同志向公司管理层汇报。2018年公司信访调解办接待来访员工139人次；编印《信访调解工作信息》4期，供管理层及时掌握职工思想动态。

(2) 通过基层月报表转达。基层工会每月收集职工意见建议向公司工会以报表形式提交再汇总至公司管理层。

(3) 组织年度职工合理化建议活动，2018年共收到职工合理化建议318份，分类整理后提交至管理层。

(4) 每月职工思想动态通过公司党委书记例会、政工例会反映。

10. 困难员工帮扶投入

近三年柳钢为困难员工帮扶投入累计346.7万元，如下：

表6. 柳钢股份社会绩效表二（困难员工帮扶情况）

项目名称	单位	2016年	2017年	2018年
困难员工帮扶投入	万元	96.65	52.20	197.85

11. 为女职工提供特殊保护

根据国家法律法规修订公司《女职工合法（特殊）权益维护管理办法》，完善女职工劳动保护监督机制，做好女职工妇科疾病普查工作，2018年组织女职工开展妇科疾病普查工作；在行政支持下每个季度按时发放女职工保健卡；三八节期间，发放女职工三八特殊津贴等。

12. 确保工作生活平衡

(1) 体育方面

为展示柳钢人健康、奋进的精神风貌，公司划出专款作为员工开展业余文体活动的专项费用举办柳钢元旦长跑活动，参与人数1500多人，在展示职工风采、精神面貌、健康体魄的同时，推动公司全民健身工作的开展，倡导员工健康生活，快乐工作，以良好的精神面貌投入到公司的生产经营工作中。



图为职工足球比赛



员工河堤骑行活动

（2）文艺方面

在柳钢建厂 60 周年之际，组织开展“工业画卷·魅力柳钢”全国摄影艺术大展，来自全国数万名摄影爱好者们用影像的方式记录和见证了企业 60 年辉煌成就，很好地宣传了企业崭新形象。组织开展“奋进赞歌·柳钢人”庆祝建厂 60 周年文艺演出，歌颂柳钢 60 年走过的辉煌历程，在广大职工中引起积极反响，得到各级领导肯定。组织汇编《甲子·工业画卷——全国摄影艺术大展作品集》《甲子·拾光情怀——柳钢人文学作品集》《甲子·丹青墨韵——柳钢人书画作品集》等公司 60 年发展系列丛书，收录了职工在文学、书法、美术、摄影方面创作的精品佳作，广受职工喜爱。组织开展“名师大讲堂”摄影创作讲座，邀请中国著名摄影家、中国摄影家协会副主席杨越峦走进十里钢城，以摄影理论结合实地创作进行精彩讲授，开阔了职工摄影爱好者视野。同时，柳钢摄影协会被广西摄影家协会吸纳为会员单位，成为广西地方级摄影协会。以国企书院为载体，常态化开展柳钢“沐浴书香 润泽幸福”主题读书活动，向职工发放“职工书屋”电子读书卡，引导职工多读书、读好书，通过读书增强党性修养、理想信念和精神境界，全面提升干部职工践行习近平中国特色社会主义思想和社会主义核心价值观的知识水平和工作能力。



职工文艺晚会

13. 企业公益基金

抓好职工互助帮困基金会工作，2018 年职工互助帮困基金管委会根据基金会实施情况和存在的

问题进行广泛征求意见，对基金会章程进行了修改完善。并抓好女职工安康互助保障基金会工作。

二、绩效

表 7. 柳钢股份社会绩效表三

项目名称	单位	2016年	2017年	2018年
报告期内吸纳就业人数	人	266	670	259
劳动合同签订率	%	100	100	100
社会保险覆盖率	%	100	100	100
参加工会的员工比例	%	100	100	100
女性管理者人数	人	297	270	259
残疾人雇佣人数	人	86	91	95
体检及健康档案覆盖率	%	100	100	100
接受培训员工人数占员工总数的比例	%	100	99.9	100
企业对员工培训的资金投入	万元	159.19	475	464.61
人均培训费用	元/人	172.54	458	476
员工流失率	%	1.14	0.71	0.75

第三节、安全生产

一、制度/措施

1. 安全生产管理体系

以“安全第一，预防为主，综合治理”为方针，严格“三个必须”，落实安全发展观，坚持以人为本，树立安全生产红线意识，底线思维，落实安全生产责任制，切实履行“党政同责、一岗双责、齐抓共管、失职追责”责任体系，严格责任追究。全面推行安全生产目标管理和“五全”（即全面、全员、全方位、生产全过程、全天候）的安全管理机制。使安全生产工作标准达到：“在思想认识上警钟长鸣，在规章制度上严密有效，在技术支撑上坚强有力，在监督检查上严格细致，在事故处理上严肃认真。”的工作标准要求；全面落实各级安全责任，实行安全生产目标管理及风险责任承包，层层分解指标并定期检查考核等，符合 OHSMS 管理体系认证企业，创建、升级安全标准化企业，安全培训示范企业、安全文化建设示范企业，组建公司、二级单位（部门）、车间（科室）和班组四级安全生产管理体系和机构。

2. 安全应急管理机制

（1）公司建立有一整套的应急预案管理体系，编制生产安全综合预案、专项预案及现场处置措施，公司有应急救援队，各二级单位有应急救援小分队。

(2) 落实救援责任、公司制定应急演练计划，在全公司范围内开展实战演练、桌面演练、功能演练，通过演练，找出存在的不足和薄弱环节，切实提高救援水平和能力。有计划地开展公司 27 个应急预案的演练，以检验预案的可行性。

(3) 制定应急预案管理制度，定期进行应急预案评审，对公司事故风险进行评估、应急资源进行调查，完善现场处置卡；组织抓好公司应急救援队伍的值守、训练、演习和救援的日常管理工作；参加柳州市 2018 年安全生产事故应急演练及受柳州市政府抽调，公司应急救援队与气体公司（派液氮车）参与“5.27”桂柳高速危化品（乙烯）槽罐车泄漏事故应急救援，圆满完成事故处置和救援任务。承办自治区第四届危化品应急救援技术竞赛，获得团体第一名的好成绩。

(4) 通过配备专业救援设备提高应急救援硬实力，增强队伍应急处置能力。公司自行购买应急救援专用、专业救援器械，建立应急处置卡、应急设备设施清单，并将部分器械配发给二级单位，确保事故发生后的应急处置。

3. 安全教育与培训

(1) 建立公司、二级单位（部门）、车间（科室）和班组四级安全培训体系，牢固树立“培训不到位是安全隐患”的意识，认真抓好安全生产培训各项工作，提高从业人员素质，防范伤亡事故，减轻职业危害。

(2) 制定《安全培训管理办法》、《班组长安全培训管理办法》及《特种作业安全管理办法》，明确新上岗从业人员（包括职工和劳务派遣工）、复工、调换工、“四新”人员、“三项岗位”人员等各类人员的培训要求。

(3) 制定下发《2018 年度安全培训计划》，组织开展公司安全管理负责人、安全管理人员安全合格证取证、再教育培训；安全培训师的培训；职业卫生管理人员培训、劳动保护检查员培训；“青安岗”岗长培训及能量锁定上锁挂牌知识培训等。

(4) 2018 年主要开展了如下安全教育与培训：一季度开展“迎春安全生产杯”活动，青年岗位科技安全“五小”攻关竞赛活动及青安岗安全知识竞赛，开展“我为安全献一策”的征集活动；六月份开展安全生产月活动，开展安全大检查及“打非治违”、“安康杯”竞赛、“青安岗在行动”等活动；四季度开展年末百日安全无事故活动及以风险防控为主题的安全学组研讨及安全论坛活动；大力推行班组安全目视化和行为观察管理，开展班前安全教育确认和零事故班组活动。



油库火灾事故应急演练。通过演练，使职工掌握油库应急处置技能，提高协调作战和正确有效处理突发事件的能力。图为演练现场。



煤气泄漏事故应急演练，模拟生产现场发生煤气泄漏事故，巡检人员穿戴空气呼吸器进行应急处置，并对煤气中毒人员进行心肺复苏抢救，进一步加强巡检人员在发生突发事件时的应急反应能力和处置能力，有效检验应急预案的合理性、科学性，完善应急管理机制。图为职工进行心肺复苏抢救演练。

4. 安全措施实施

(1) 加强领导，强化意识。公司领导率先垂范，定期商讨、布置安全生产工作；加大了安全工作的考核力度，落实安全责任。

(2) 深入较大事故防范工作，重点隐患管控较到位，强化对重点单位、重点工程打非治违和督查执法工作；开展集中安全大检查和全员查隐患活动，积极抓好隐患整改。

(3) 组织召开事故分析会，认真分析事故原因，制订落实事故防范措施，每月对发生的事故及事故指标控制实施情况进行通报，严格执行上报制度和“四不放过”处理原则。

(4) 针对同行业发生的事故，为吸取事故教训，都及时转发事故通报，开展专项性检查，时刻督促职工做好事故防范工作。

(5) 大力推动安全标准化单位创建、安全文化示范企业创建；加强宣传教育，加大安全培训力度，提高职工安全素质。

二、绩效

表 8. 柳钢股份社会绩效表四（安全生产情况）

项目名称	单位	2016 年	2017 年	2018 年
安全培训次数	次	161	158	175
安全培训人数	人	8325	8233	9365
安全生产投入	万元	11252	11067	11386
安全伤亡人数	人	2 轻	1 轻	1 死 1 重 3 轻

第四节、社区参与

一、制度/措施

1. 评估企业运营对当地的影响

公司在运营期间积极做好环境保护工作，建立完善的规章制度和管理制度，每月进行考核及环境督查，督查发现问题及时要求各生产厂整改。报告期内，公司环境污染事故为零，外排工业废水达标率 97.67%，外排工业废气达标率 99.98%，工业水重复利用率 98.26%，均完成策划目标，废水废气达标率有所提高。

2. 社会公益

通过“三管齐下”把公司关怀及时送达职工。

一是做好节日慰问。公司两级党政工领导带领慰问组开展了春节慰问活动，对 90 名重大疾病致困户、困难户及 80 多名住院职工进行慰问。

二是做好日常帮扶。不断完善《工会困难会员帮扶救助实施细则》，全年共有 334 人次获得共计 22.34

万元的救助金。向柳州市总工会申请特困职工日常生活救助金和医疗救助金、元旦慰问、春节慰问等，共有 15 人次获得 8.68 万元救助。开展患职业病职工疗休养工作，召开相关部门召开协调会，调整职业病职工康复治疗的时长及期间伙食费，共有 95 名（其中 90%为退休职工）职工参加治疗，治疗费用初计 64.5876 万元。开展“金秋助学”活动，共有 23 名困难学子获得支助。

三是开展学雷锋活动，在周边社区开展学雷锋便民服务活动并服务职工、家属服务，共开展便民服务项目 44 个，服务职工家属 5500 次。



青年志愿者开展学雷锋活动，在社区提供小家电、电动车维修服务，当天志愿者们共计维修小家电 72 件。

第四章 环境绩效

第一节、环境管理

一、制度/措施

1. 环境管理体系

2004 年公司通过 ISO14001 环境管理体系认证，是率先通过环境体系认证的钢铁企业之一，此后，公司不断加强 ISO14001 环境管理体系认证管理工作，编制了《环境因素识别与控制程序》、《EMS 运行控制程序》、《EMS 绩效监视和测量管理程序》、《环境督查管理办法》等制度，制订了年度督查计划和详细的年度监测计划，污染物监测实现全工序、全项目的覆盖；修订《2018 年度环保专业经济责任制考核办法》，细化污染物控制标准、强化环保考核力度，各项环保指标每月考评一次，考核结果直接与责任单位工资总额挂钩。公司建立健全的环保组织机构，技术中心是公司归口管理部门，各生产厂一把手负责制，下设管理科室和环保管理员。

2. 环境事故应急机制

公司建立了完善的环境污染应急准备与响应机制，成立应急救援领导小组，明确应急救援的职责、措施及应急处置流程，强化污染应急演练，认真抓好污染应急评审。2018 年共组织开展各类污染应急演练 11 次，对重点工序如焦化焦油粗苯泄漏、废油大量泄漏、氨水泄漏、辐射安全等开展了应急演练。

3. 环保培训与宣教

开展全公司环保管理骨干培训，环保宣传普及率 100%。组织辐射工作人员参加了区辐射监督站举办的 2018 年核技术利用单位辐射安全与防护知识培训班，共 11 人参加此次培训，所有辐射工作人员均持证上岗。

4. 绿色采购

根据国家对环保的要求，公司不断完善质量、安全、环保及能源管理体系，进一步细化《能源管理办法》，确保服务符合国家法律要求，同时协调物流企业对运输中的洒漏、扬尘进行有效管理，减少大物流流动对环境的污染，目前，汽运进厂大宗原燃料均做到运输过程加盖篷布。对进厂大宗料严格按合同质量标准采购和验收，确保合格物资投入生产；针对国家相关环保法律、法规严格执行自我监督，在采购中严格执行国家颁布的《商品煤质量管理暂行办法》，确保采购的原燃料元素达到要求，促进煤炭高效清洁利用。

5. 环保公益

公司积极派人参加柳州市组织的六五环境日宣传活动，安排群众、政协委员、人大代表到柳钢进行环保开放日活动。使市民了解企业在环保治理方面取得的成绩，2018 年参加活动和安排环保活动 121 人次。安排专项费用用于厂区绿化。



义务植树活动

6. 环保产品的研发与销售

公司积极推进绿色环保产品制造，大力开发具有自主知识产权的环境友好型产品，促进终端产品使用减量。如，先后开发了高强度集装箱板等新型产品，工业废水处理后回用，减少二次污染和节约资源。

7. 环保技术设备的研发与应用

公司十分重视与环保企业合作研发先进环保治理技术。与武汉都市环保科技有限公司合作研发脱硫尾气超净排放处理技术，解决了脱硫尾气在极端天气下沉技术难题。与安徽工业大学合作研究烧结过程控制污染物产生技术，从源头减少污染物排放。



2018年5月3日，公司2号360 m³烧结脱硫尾气深度净化项目的核心设备——湿式电除尘器成功通电升压运行，这标志着公司烧结、球团尾气深度净化改造取得了阶段性成果。图为新建成的公司2号360 m³烧结脱硫尾气深度净化项目的核心设备——湿式电除尘器。



为保障高炉生产环保达标，炼铁厂采取除尘变频远程控制改造、减少除尘风管阻损等技术措施，不断提高除尘器效能，除尘排放浓度达标率为 100%。图为岗位人员正在检测除尘风机的电机运行情况。

8. 化学危险品管理

(1) 组织各部门、单位开展危险化学品重大危险源辨识、评审工作，建立《危险化学品重大危险源清单》。

(2) 开展煤气和危险化学品生产、储存场所专项检查，危险化学品罐区安全专项检查及危爆物品安全专项检查；“两重点一重大”自动化控制系统改造，确保企业重大危险源（点）得到有效监控。完善、推广煤气报警系统在线监控，实现对煤气状况的动态、实时监测，确保煤气作业安全。抓好开展焦化厂安全现状评价，组织收集资料和现场审核，完成公司危化品安全生产许可证换证工作。

(3) 开展厂区道路及装、卸危化品场地的车辆进行日常安全巡查，有效遏制了危化品车辆的交通违规，涉及危化品车辆的交通事故为零。

(4) 严格把好厂区危货车辆准入关，对危化品车辆规定行驶路线（临时准入车辆还规定行驶时间），安排路检人员日常进行重点监控，并督促和指导危化品运输单位规范车辆管理。

二、绩效

1. 环保总投资

近三年公司用于改进环保治理的投入累计达 3.08 亿元，如下：

表 10. 柳钢股份环境绩效表一（环保投资情况）

项目名称	单位	2016 年	2017 年	2018 年
环保总投资	万元	8758	7311	8656

第二节、节约资源能源

一、制度/措施

1. 节约能源政策措施

2018 年，公司继续加强能源管理、优化资源配置、加大余热余能回收利用等工作，余热余能回收取得了较好效果，自发电量进一步增加、吨钢电耗也维持较好水平；同时公司继续保持增加废钢用量，使吨钢综合能耗大幅降低，为公司节能降成本发挥重要作用。以能源管理体系的有效运行推进了公司能源管理上台阶，严格执行能源消耗定额，实行节奖超罚，促进各工序的节能积极性。加强了能源管理中心运行维护、能源浪费执法检查、煤气运行检查力度，提高了能源平衡调度水平，减少能源浪费。积极落实广西“十三五”能源消耗总量和强度“双控”目标，并接受自治区“柳州市 2017 年度能源消耗总量和强度“双控”目标责任评价考核评价小组”对公司的现场考核。

2. 节约用水措施

公司十分重视应用节水新技术的推广，积极推行清洁生产，实现了焦炉全干熄焦、高炉煤气全布袋干除尘技术，采用了炼钢渣采用热闷渣技术少用和不用水的生产工艺，并在 2018 年投资 3000 万元建成焦化废水后置反硝化系统；同时加强了各生产线水循环，减少外排水，加强了全公司污水、地表水截流净化处理回用的运行，提高水循环利用率，实现了 2018 年吨钢新水耗为 1.64m³/t。

3. 废水循环利用措施

公司每个生产工序根据不同工艺建有不同的循环水处理系统，通过精细化管理，规范化操作循环水系统循环率大于 98%以上。如炼钢连铸水循环系统、中板水处理循环系统、棒线水处理系统等。2018 年吨钢新水耗 1.64m³/t，处于国内先进水平。

4. 废气循环利用措施

公司加强了焦炉、高炉、转炉生产过程中的副产煤气回收、净化和利用，2018 年回收焦炉煤气 20.59 亿 m³、高炉煤气 210.6 亿 m³、转炉煤气 15.25 亿 m³，全部用于生产工艺用燃料和动力锅炉发电，基本实现煤气的零放散。

5. 固体废弃物、废渣循环利用措施

公司十分重视固体废弃物和废渣综合利用，先后建成了 300 万吨/超细粉生产线（处理高炉渣）、120 万/年热焖渣生产线（处理转炉钢渣），2018 年投资 1200 万元建设 20 万吨/年转炉灰压球生产线（处理转炉除尘灰），其他除尘灰和含铁尘泥全部回到烧结当原料使用，高炉渣经过磨成超细粉后销售给搅拌站当水泥使用，转炉渣经热焖、磁选后回到转炉当原料使用。2018 年共处理固体物 770 万吨。

6. 余能余热回收利用措施

公司充分回收利用各种余能余热资源，装备了焦炉干熄焦、焦炉烟气余热回收煤调湿、烧结环冷机余热回收发电、烧结大烟道余热回收、高炉 TRT 发电、转炉蒸汽回收和发电、轧钢加热炉蒸汽回收、高温高压煤气锅炉发电、CCPP 发电等余热余气余压回收工艺。通过加强余热回收装置的运行，2018 年，实现自发电量达到 46.75 亿 kWh，较上年度有所增加。

7. 绿色办公政策

(1) 加强对能源使用的监督与管理，杜绝违规用能及浪费能源的现象，进一步降低能源消耗。如规定广泛应用节能灯等高效光源，倡导充分采用自然光办公；空调温度设置夏季不低于 26℃、冬季不高于 20℃，使全员形成节能办公的好习惯。

(2) 实现了 OA 系统升级改造，重点增加了移动办公、派车、会务、领导日程等模块应用，利用该平台，进一步推广无纸化办公，目前公司对内对外的文件基本已经实现网上处理；同时要求打、复印尽量双面用纸，有效减少办公用纸消耗。

(3) 实施了远程视频会议系统，实现了远程视频会议功能，有效地减少了人员往返造成的浪费和效率低下等问题。

(4) 在公司范围内推行办公用品集中采购配送工作，规范办公用品采购、领用标准，促使公司各类办公耗材量大幅下降。

二、绩效

1. 单位产值能耗及能源节约量

表 11. 柳钢股份环境绩效表二（能源节约）

项 目 名 称	单 位	2016 年	2017 年	2018 年
单位产值能耗及能源节约量	吨标准煤/万元	1.49	1.06	1.08
入炉焦比	千克/吨铁	354	342	349
高炉喷煤量	千克/吨铁	150	156	154
新水消耗量	m ³ /t	1.97	2.06	1.64
水重复利用率	%	98.26	98.03	98.26
高炉炉顶煤气余压发电技术装备率	%	100	100	100
高炉煤气放散率	%	0.52	0.42	0.73
高炉灰/泥回收利用率	%	100	100	100

第三节、降污减排

一、制度/措施

1. 减少废气排放的措施

公司每个工序都建有废气治理设施，在运行的废气治理设施总共 200 多套，在国内率先实现球团、烧结机头全烟气脱硫，极大减少烟尘、SO₂、NO_x 的排放量。2018 年投资 1200 万进行 110 m² 烧结机节能减排提效综合改造，极大减少废气中污染物的排放。投资 1500 万元建设 20 万吨/年转炉灰压球项目，项目投入运行后极大减少颗粒物排放和提高转炉灰的综合利用率。投资 500 万元建设 240 万 t/a 球团生产线烟气脱硝项目和主抽除尘器大修改造，项目投入运行后极大减少氮氧化物和颗粒物排放。

2. 减少废水排放的措施

公司每个用水工序都建有水处理系统，所有工艺用水都实施循环利用。投资 1.2 亿元对外排工业废水进行治理，建设三座工业废水集中处理站，废水处理后再作为工业新水回用。2018 年投资 3000 万元建成的焦化废水后置反硝化系统已投入运行，焦化废水中的总氮污染物下降 76%，极大减少了废水中污染物的排放量。同时加强三座工业废水集中处理站运行管理，回收、处理、回用再生水 5100 万吨，经济效益和社会效益显著。为公司实现工业废水近零排放创造条件。

3. 减少废弃物排放的措施

公司生产过程一直遵循清洁生产和循环经济原则，从源头上减少废弃物的产生，积极采用新技术减

少污染物生产，如提高入炉品位，减少有害元素、无用物料进入。专门制订了《固体废物管理办法》并每月进行检查。在焦化、烧结和炼钢工序建立专门的废弃物消纳工序，如氧化铁皮回收利用、高炉灰、转炉灰回收利用等，减少废弃物的排放。

4. 危险废弃物管理的措施

公司专门制订了《固体废物管理办法》，建立健全固体废物尤其是危险废物的管理、处置机制，要求所有危险废物必须执行鉴别申报制度；危险废物的收集由专业部门统一分类收集；危险废物临时存放点必须设置危废标志，做好防火灾、防爆炸、防雨淋等措施；危险废物的处置委托具备危险废物经营许可证的资质单位处置，转移过程中必须如实填写“危险废物转移联单”。到目前为止，公司危险废物的管理是有效的，2018年未发生环境安全事故。

5. 积极应对气候变化

公司积极采取措施应对全球气候变暖。采用先进工艺技术与装备、高效清洁能源、加大节能减排措施力度减少 CO₂ 排放，先后建成干熄焦余热发电、TRT 高炉煤气余压发电、转炉饱和蒸汽发电和烧结环冷余热发电等 CO₂ 减排项目，自发电已占全公司用电的 80% 以上，在国内处于领先水平，为 CO₂ 减排做出了重要贡献。

6. 生产噪声治理

公司积极治理生产噪音。对噪音超标的设备采取降噪措施。如高炉煤气管道噪音，采取膨胀机消压后发电、制氧空分机噪音采取双层隔音消声措施、岗位噪音采取密封隔音措施，全公司共安装消声器 120 套，极大地减少噪音污染，每季度对厂界噪音进行监测，厂界噪音控制在标准值内。

7. 厂区及周边生态环境治理

公司在生产经营过程中十分重视生态环境建设，成立专门绿化美化部门，负责公司的绿化美化工作，实现企业生产与自然生态协调可持续发展。在厂区道路、厂界建设防护林带、绿化带，发挥绿化降噪防尘的功效。



厂区全景

二、绩效

表 12. 柳钢股份环境绩效表三（环保治理）

项目 名称	单位	2016 年	2017 年	2018 年
二氧化碳排放量	吨	20146605	21276809	22078490
废水排放量	万吨	858.96	854.4	761.72
COD 排放量	吨	244.6	301.81	242.33
二氧化硫排放量	吨	5583	5483	5870.22
氮氧化物排放量	吨	12630	12781	14027.06
烟粉尘排放量	吨	17830	18939	19823.75
固体废弃物利用率	%	97	99	98.7

报告后记

第一节、未来展望

2019年公司主要生产经营目标

较大以上生产安全事故、火灾事故、环境污染事故，重大以上交通事故、设备（动力）事故，因违法经营引发的重大法律纠纷均为“零”。

铁产量：必保目标 1130 万吨，奋斗目标 1160 万吨

钢产量：必保目标 1250 万吨，奋斗目标 1280 万吨

钢材产量：必保目标 690 万吨，奋斗目标 725 万吨

利润：20 亿元

2019年公司经营措施

做好择机择优采购工作。加强原燃料市场价格走势分析，抓好择机采购，降低因价格波动带来的风险。铁矿石采购以进口矿为主、国内矿为辅，平衡好各矿种比例，以性价比高的矿为主；继续推进长协矿采购，以确保骨干矿料稳定，利于生产的稳定顺行。燃料采购要结合国家政策要求，拓展国内煤炭长协采购渠道；在国家限制进口煤通关的情况下，考虑采用港口现货小批量采购进行保供，拓宽替代进口品种的采购渠道。完善供应商准入机制，引进优质新供方。

深化生产过程协同配合。冶炼系统要抓好铁焦、铁烧、铁钢、煤气四大系统平衡，积极探索废钢冶炼、焦炉煤气喷吹、延长炉龄等技术革新，确保高炉稳产高产。轧材系统需根据市场效益优先原则灵活排产，全力完成产量目标任务。

强化产品质量管理。重视质量风险管控，探索检验评价与使用评价结合的采购质量评价模式。强化产品质量管控。做好获金杯奖产品、品质卓越产品、广西名牌产品等关键核心产品的实物质量管控。

强化财务管理。创新理财思路，拓展融资渠道。强化税务管理，严控涉税风险。加强资产管理，规范资本运作。加大督查、指导力度，全面防范财务风险。

强化销售管理提效益。执行新的客户评价管理标准，鼓励忠诚度高、有实力的经销商做大做强，稳定并强化经销队伍。坚持随行就市原则，指导客户把握稳健的销售节奏。科学配置资源，提升公司产品在终端、工程、市场的影响力和份额。加快信息化建设，建立生产能力、效益测算、合同交付能力和功效比较等测算模型，提升经销管理智能化水平，为科学、精准、快速的营销决策提供可靠依据。

继续推进策划降成本工作。公司需从采购、生产供需、产品工艺、市场营销、运输、设备维修、资金使用率、政府支持、产品质量等方面做好降本增效工作。

以环保技改为抓手，全面推进绿色发展转型。党的十九大做出“打赢蓝天保卫战”的重大决策。如今，环保已成为企业生存发展的生命线，只有坚持清洁、绿色、低碳生产，守好发展和生态“两条底线”，才能推动企业高质量发展。**制定超低排放改造规划，系统推进环保项目建设。**优先实施焦炉煤气脱硫改造、焦炉烟气脱硫脱硝、烧结烟气脱硝“消白”等技改工程。加快实施除尘设施改造，继续推进料场改造，做好废水处理工作。**持续抓好环保管理提升。**优化排污许可制管理，抓好固废管理，推进转炉除尘灰、高炉灰、钢渣等固废综合利用；推进污染源自动监测系统建设，提高污染源监测自动化水平；推进公司环保管理信息化系统建设，提高公司环保管理水平。**进一步加大能源管理。**围绕能耗总量和能耗强度“双控”目标，以降低高炉燃料比为重点，通过管理创新、结构调整，大力推广应用节能低碳新技术、新工艺、新设备、新材料，加强过程管控，实现管理节能、结构节能和技术节能，全面完成能源消费总量 ≤ 760 万吨标准煤、吨钢综合能耗 ≤ 565 千克标准煤的“双控”目标。

第二节、参考索引

一级指标	指标名称	页码
责任管理	企业社会责任理念	6
	核心社会责任议题	6
	推动供应链合作伙伴履行社会责任	6
	利益相关方	7
市场绩效	投资者关系管理体系	9
	成长性	8
	收益性	8
	安全性	8
	客户关系管理制度	8
	客户服务体系	9
	积极应对客户投诉	9
	客户信息保护	9
	客户满意度调查	9
	产品质量管理体系	9
	产品合格率	14
	研发投入	14
	新产品研发数	14
	新增专利数	14
	战略共享机制及平台	17
	采购制度及管理	17
	销售制度及管理	17
社会绩效	企业守法合规体系	19
	守法合规措施	19
	守法合规培训	19
	确保就业及（或）带动就业的政策或措施	20
	在职员工总数	21
	遵守国家劳动法律法规	21
	向员工提供有竞争力的薪酬	21
	职业病防治制度及情况	23

社会绩效	职业安全健康培训	23	
	公司人才发展战略	24	
	员工培训制度	24	
	员工职业发展通道	25	
	民主管理与厂务公开	25	
	员工意见或建议传达到高层的渠道	26	
	困难员工帮扶投入	26	
	为女职工提供特殊保护	26	
	确保工作生活平衡	26	
	报告期内吸纳就业人数	29	
	劳动合同签订率	29	
	社会保险覆盖率	29	
	参加工会的员工比例	29	
	女性管理者比例	29	
	残疾人雇佣人数	29	
	体检及健康档案覆盖率	29	
	接受培训员工人数比例	29	
	企业对员工培训的资金投入	29	
	人均培训费用	29	
	员工流失率	29	
	安全生产管理体系	29	
	安全应急管理机制	29	
	安全教育与培训	30	
	安全措施实施	32	
	安全生产投入	32	
	安全伤亡人数	32	
	评估企业运营对当地的影响	32	
	社会公益	32	
	环境绩效	环境管理体系	34
		环境事故应急机制	34

环境绩效	环保培训与宣教	34
	绿色采购	34
	环保公益	34
	环保产品的研发与销售	35
	环保技术设备的研发与应用	35
	化学危险品管理	37
	环保总投资	37
	节约能源政策措施	37
	节约用水措施	37
	废水循环利用措施	38
	废气循环利用措施	38
	固体废弃物、废渣循环利用措施	38
	余能余热回收利用措施	38
	绿色办公政策	38
	单位产值能耗及能源节约量	39
	入炉焦比	39
	高炉喷煤量	39
	新水消耗量	39
	水重复利用率	39
	高炉炉顶煤气余压发电技术装备率	39
	高炉煤气放散率	39
	高炉灰/泥回收利用率	39
	减少废气排放的措施	39
	减少废水排放的措施	39
	减少废弃物排的措施	39
	危险废弃物管理的措施	40
	积极应对气候变化	40
	生产噪声治理	40
	二氧化碳排放量	41
	废水排放量	41

环境绩效	固体废弃物利用率	41
	COD 排放量	41

第三节、读者意见反馈

为了不断改进报告编制工作，我们特别希望倾听您的意见和建议。请您协助完成以下反馈意见表中提出的相关问题，并反馈给我们。

选择题（请在相应位置打√）

选 项	很好	较好	一般	较差	很差
本报告全面，准确地反映了本企业的社会责任工作现状？					
本报告对利益相关方所关心的问题进行了回应和披露？					
本报告披露的信息数据清楚，准确，完整？					
本报告的可读性，即报告的逻辑主线，内容设计，语言文字和版式设计？					

您认为本报告最让您满意的方面是什么？

您认为还有哪些您需要了解的信息在本报告中没有反映？

您对我们今后的社会责任工作及社会责任报告发布有何建议？

如果方便，请您告诉我们关于您的信息

姓名_____

职业_____

机构_____

联系地址_____

邮编_____

E-Mail_____

电话_____

传真_____

我们的联系方式是：

公司：柳州钢铁股份有限公司

地址：广西柳州市北雀路 117 号

部门：证券部

邮政编码：545002

联系人：李颖

邮件：lisl@163.com

电话：0772-2595978

传真：0772-2595971

2018 年柳钢产品认证创优表

获奖产品名称	获奖称号	牌号	规格(mm)	颁发单位	有效期
管桩钢筋用热轧盘条	冶金产品实物质量金杯奖	30MnSi	Φ8-Φ12	中国钢铁工业协会	2018.1.1-2020.12.31
船舶及海洋工程用结构钢	冶金行业品质卓越产品	A/B/AH32/AH36	(4-30)×(1250-2700)×L	中国质量协会冶金工业分会	2018.12-2021.12
低合金结构钢热轧厚钢板和钢带	冶金行业品质卓越产品	Q345B/C/D Q390C Q420B/C Q460C	(3-70)×(1250-2700)×L	中国质量协会冶金工业分会	2018.12-2021.12
钢筋混凝土用热轧带肋钢筋	全区市场质量信用等级评价 AA 级 用户满意产品	HRB400/HRB400E HRB500/HRB500E	φ12-40	广西质量协会	2018.12-2021.12
碳素结构钢和低合金结构钢钢板钢带	全区市场质量信用等级评价 AA 级 用户满意产品	Q215、Q235、Q345、Q390、 Q420、Q460	钢板： 6.0-70×1500-2700×L 钢带： 3.0-20×1250-1830×C	广西质量协会	2018.12-2021.12
钢筋混凝土用热轧钢筋	工业产品生产许可证	HRB400/HRB400E HRB500/HRB500E HPB300	HRB400/HRB400E HRB500/HRB500E 6-12（盘卷） HRB400/HRB400E： 10-40（直条） HRB500/HRB500E： 12-40（直条） HPB300 6-12， 16-22	国家质检总局	2018.1.22-2023.1.21
高强钢筋	产品认证证书	HRB400、HRB400E、HRB500、 HRB500E、HPB300	HRB400:6-12（盘卷） HRB400、HRB400E、HRB500、 HRB500E:12-40（直条） HPB300:6.5-12（盘卷）	中冶（北京）冶金产品 认证中心	2018.11.6-2021.10.21
船体结构用钢	船级社工厂认可证书	A/B/A32/A36/D32/D36（Z35）	≤36	挪威船级社 DNV•GL	2018.1.12-2020.10.31

船体结构用钢	船级社工厂认可证书	A/B/AH32/AH36	6-36	韩国船级社 KR	2018.11.23-2023.9.29
船体结构用钢	船级社工厂认可证书	A/B/AH32/AH36 D(-Z25 Z35)/DH32(-Z25 Z35)/DH36(-Z25 Z35)	A/B/D(-Z35) ≤40 AH32/AH36/DH32/DH36 ≤36	美国船级社 ABS	2018.10.9-2023.10.8
船体结构用钢	船级社工厂认可证书	A、B、AH27S、AH32、AH36	≤36	英国劳氏船级社 LR	2018.6.11-2020.12.31

信息披露

2018 年度柳钢股份社会责任报告
柳州钢铁股份有限公司
公司信息 依法披露