



龙江交通 (601188)

# 2017 年度社会责任报告

黑龙江交通发展股份有限公司

HEILONGJIANG TRANSPORT DEVELOPMENT CO., LTD

# 关于本报告

本公司董事会及全体董事保证公告内容不存在任何虚假记载、误导性陈述或者重大遗漏，并对其内容的真实性、准确性和完整性承担个别及连带责任。

本报告是黑龙江交通发展股份有限公司向社会发布的 2017 年度社会责任报告，是自 2010 年以来连续第八年向社会发布的社会责任报告。本报告已经公司第二届董事会第十次会议审议通过。

本报告本着真实、客观的原则，梳理和总结了公司 2017 年度企业履行社会责任的成果，旨在向利益相关方公开本公司履行社会责任的实际情况，接受社会各界的监督和指导，从而促进本公司更好地履行社会责任，促进公司与社会的和谐发展。

## ➤ 编制依据

本报告按照上海证券交易所《公司履行社会责任的报告编制指引》的要求编制，并参考了全球报告倡议组织（Global Reporting Initiative, GRI）《可持续发展报告指南》内容和中国社科院《中国企业社会责任报告编制指南》，重点报告了本公司在产品、顾客、员工、环境和社群等方面的责任与实践。

## ➤ 报告时间

本报告期间为 2017 年度，即 2017 年 1 月 1 日至 2017 年 12 月 31 日。考虑到披露信息的连续性和可比性，部分信息内容适当向前后延伸。

## ➤ 数据来源

本报告数据来源于本公司 2017 年年度报告以及公司内部相关统计数据。内容涵盖本公司总部及各分子公司。

## ➤ 指代说明

报告中的“龙江交通”、“本公司”或“公司”均代表“黑龙江交通发展股份有限公司”及分、子公司。本报告除特别说明外，币种为人民币，金额为元。

## ➤ 发布形式

本报告以电子版形式发布于上海证券交易所网站（[www.sse.com.cn](http://www.sse.com.cn)）。

## ➤ 联系方式

若您在阅读过程中有任何意见或建议，请通过以下方式与我们联系。

地址：黑龙江哈尔滨市道里区群力第五大道 1688 号

电话：（86）451-51688007

电子邮箱：[htdc@hljtt.com](mailto:htdc@hljtt.com)

# 关于龙江交通

## 一、公司简介

黑龙江交通发展股份有限公司是经中国证监会《关于核准东北高速公路股份有限公司分立的批复》（证监许可2010[194]号）核准，由原东北高速公路股份有限公司分立设立的股份有限公司，是黑龙江省唯一一家公路板块上市公司。公司成立于2010年3月1日，注册资本为121,320万元。

2010年3月19日，公司股票在上海证券交易所挂牌交易，股票简称龙江交通，股票代码601188。

2012年，公司向控股股东黑龙江省高速公路集团公司（以下简称“龙高集团”）非公开发行股票102,678,571股，股本总额由1,213,200,000股增至1,315,878,571股，注册资本变更为1,315,878,571元。

2017年，公司第一大股东龙高集团将其持有的本公司18.69%股份协议转让给黑龙江元龙景运投资管理合伙企业（有限合伙）（简称“元龙景运”）。截至2017年末，公司第一大股东龙高集团持有本公司33.48%股份，第二大股东元龙景运持有公司18.69%股份，

第三大股东招商公路科技控股股份有限公司（简称“招商公路”）持有本公司16.52%股份，社会公众股股东持有本公司31.31%股份。

公司经营范围：投资、开发、建设和经营管理收费公路，销售机械设备及配件、机电产品、建筑材料，设计、制作、代理、发布国内各类广告，货物（或技术）进出口（国家禁止

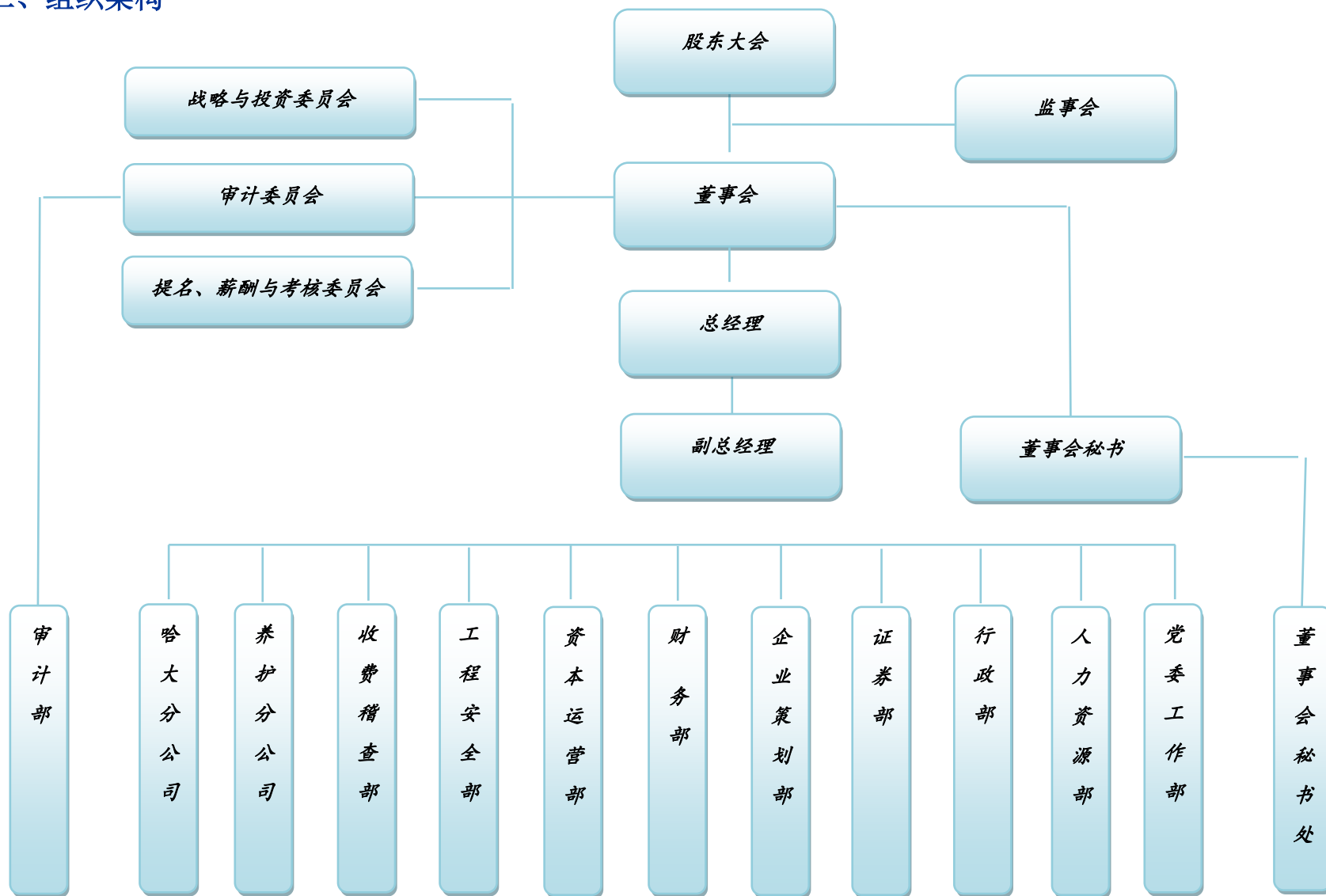
的项目除外，国营贸易管理或国家限制项目取得授权或许可后方可经营），公路养护服务，园林绿化。

公司自成立以来，严格按照《公司法》、《证券法》及《上市公司治理准则》等相



关法律、法规的要求，科学治理、规范经营，法人治理结构不断完善，治理水平逐年提高。公司始终坚持“立足交通，多元发展”的经营战略，内挖潜能，外创新源；在确保主营业务稳定增长的同时，不断挖掘新的利润增长点，先后成立了出租车运营公司，参股龙江银行，发起设立房地产开发有限公司以及交通能源公司。公司经营业绩逐年稳步增长，公司整体实力和核心竞争力不断增强。

## 二、组织架构

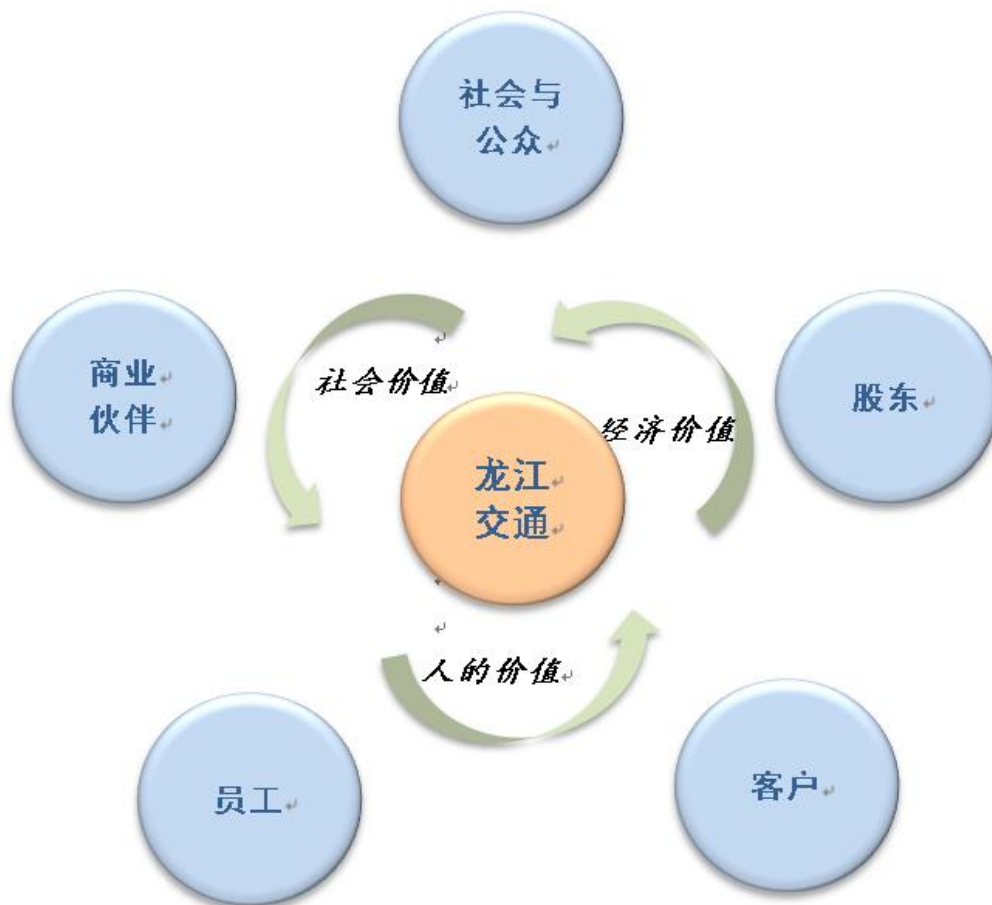


### 三、公司社会责任观

公司始终秉承高速公路企业的社会责任感和使命感，以为社会和公众提供“安全、舒适、便捷”的交通运输服务为目标，以“健康稳定发展实现服务社会、促进经济发展、实现股东利益、客户满意及员工成长”作为社会责任观，不断探索创新、提高经营管理水平，积极履行社会责任，为创新高速公路运营管理及促进地方经济发展做出了一定的贡献。

### 四、利益相关方

作为上市公司，我们始终关注各利益相关方的诉求，在关注企业利润及股东价值最大化的同时，勇于承担社会责任，努力实现经济价值、社会价值和人的价值的和谐统一。



- **社会与公众** 注重环保，节约资源；服务公众，促进社会和谐发展
- **客户** 提供高质量的服务，提升客户满意度
- **股东** 抓好公司经营管理，实现股东利益最大化
- **员工** 完善员工的保障、培训，提供良好的发展平台，不断增强员工使命感
- **商业伙伴** 建立良好的合作关系，谋求共同发展



# 履行社会责任情况

## 一、稳中求进，持续创造经济价值

“服务龙江经济，持续创造经济价值”是龙江交通人的不懈努力和追求。作为黑龙江省高速公路板块唯一一家上市公司，龙江交通坚持以一流的管理创造效益，以一流的服务回报社会，以持续分红回馈股东，倾力打造一流的上市融资平台。“立足交通”是以主营高速公路收费管理为依托，“多元发展”是以广开思路，不断拓宽经营渠道为补充。龙江交通始终坚持以夯实基础，攻坚克难，挖掘潜能，努力创新作为实现经济和社会价值双丰收的根本渠道。2017年，公司以科学的发展战略为统领，合法经营，规范运作，稳中求进，取得了良好的经济效益。

### ➤ 科学治理，规范运作

公司严格按照《公司法》、《证券法》、《上市公司治理准则》等相关法律、法规的要求，严格自律，规范经营，不断完善法人治理结构，提升公司治理水平；健全和完善内部控制体系，强化内部管理，切实维护公司及全体股东的利益。2017年公司严格履行决策程序，对日常经营和重要事项科学决策、严密部署，全年共召开股东大会1次，董事会4次，监事会3次。同时，公司严格遵守中国证监会和上海证券交易所的要求，及时、准确、完整地披露公司的各项重大事项，充分维护股东的平等知情权。公司努力做好投资者关系管理工作，通过电话、E互动平台回答股东的问询，在遵守相关法律、法规的前提下，有效地与公司股东进行充分的交流与沟通，增进投资者对公司的了解，切实维护投资者的合法权益。

### ➤ 创新管理，提升效益

2017年，公司坚持从实际出发，不断探索创新管理方法，强化服务理念，提升服务效能。学习和借鉴



国内优秀上市公司的先进管理经验和方法，调整和完善服务方式，丰富服务措施和手段，结合实际拓展服务外延；提高设备使用效率，推广新技术投入使用；



完善便民服务设施，确保全部车道 24 小时开



放。遇到暴雪、雾霾等恶劣天气时，第一时间利用收费广场 LED 显示屏及时发布路况预警信息和温馨提示，为司乘人员提供了便利。公司还通过电台、电视台、网络及时发布道路通行及封闭等交通信息，引导车辆通

行；加大冬季除雪保通工作力度，即以雪为令，人机结合，全员上路，确保小雪即下即清，中雪 24 小时除净，大雪 48 小时必通，保障哈大公路畅通无阻；继续保持在全省冬季清雪时间最短，封闭次数最少，雪期路况最好，努力打造“畅、洁、舒、美、安”的绿色通道。

道路养护方面公司坚持抓防控，排隐患，保通畅，促安全。养护分公司开展大检查 12 次，隐患排查 42 次，整改隐患 16 项。全年共修复路面坑槽 73.28 平方米；更换 W 板 1624 块；修复网栅 1012 空；封堵逃费私开道口 135 处，修复肇事损坏 680 处。水毁维修 61.5m，边坡维修 294.5m，伸缩缝修补 19 次，锥坡维修 35 处，桥栏杆粉刷 125 处，挡墙粉刷 125 处，隔离墩粉刷 47 处，补充百米桩 5 个，公里牌 3 个，附着式轮廓标 2350 个，柱式轮廓标 1250 个。SBS 改性沥青灌缝 110,167 延长米；修复火烧路面 1896 平方米；标志牌更换 4 块；W 板封堵道口 800 米。

截至 2017 年 12 月 31 日，公司实现资产总额 48.74 亿元；净资产 40.09 亿元；通行费收入 4.02 亿元，净利润 3.53 亿元，同比增长 22.01%。全年纳税款为 16,149 万元。

近四年公司总资产、归属于上市公司股东的净资产、营业收入和净利润的情况如下：

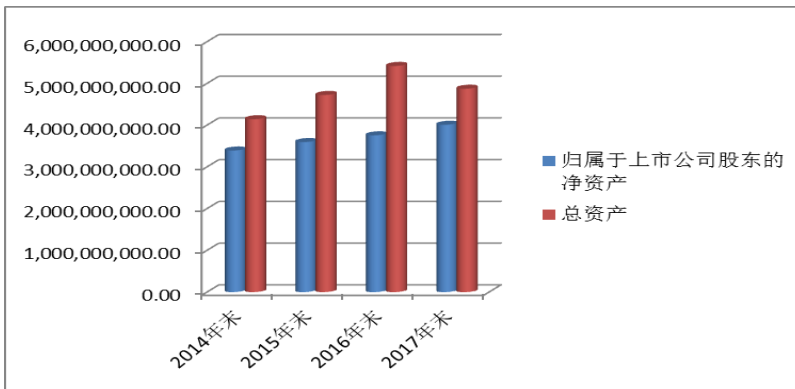


图 1:2014-2017 年总资产、归属于上市公司股东的净资产

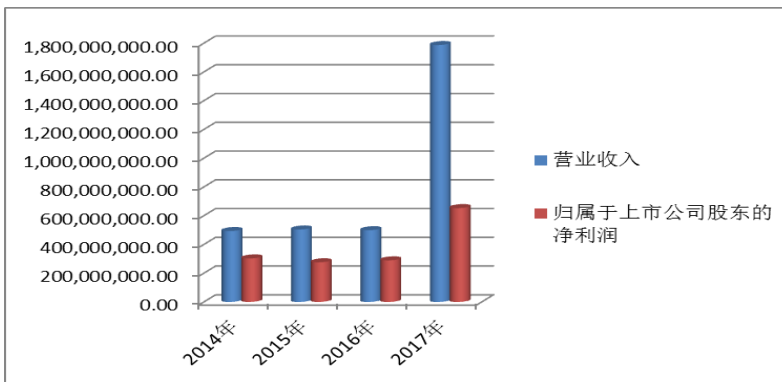


图 2: 2014-2017 年营业收入、归属于上市公司股东的净利润

### ➤ 持续分红，回馈股东

公司根据中国证监会《上市公司监管指引第 3 号——上市公司现金分红》、《上海证券交易所上市公司现金分红指引》的要求，制定合理的股东回报规划。2017 年，经董事会审议，报公司股东大会批准，公司实施了 2016 年度利润分配方案。以公司 2016 年末总股本 1,315,878,571 股为基数，向全体股东每 10 股派发红利 0.66 元（含税），共计分配现金红利 86,847,985.69 元。

公司自上市以来，连续 8 年现金分红，并且连续五年现金分红金额占合并报表中归属于上市公司股东的净利润的比率达到 30%以上，与公司股东分享公司健康、稳步发展的成果。

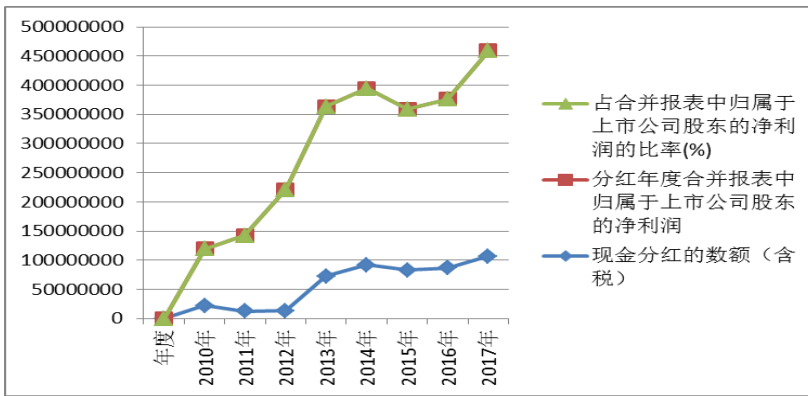


图 3: 2010-2017 年现金分红情况 (2017 年度分红方案尚需提交公司 2017 年度股东大会审议批准。)

## 二、重视环保与可持续发展

环境是人类生存和发展的基本前提，随着社会的发展，人类文明的进步，人们在工业、农业等方面取得了显著的成绩。环境保护作为我国基本国策已成为可持续发展战略的关键，促进经济、社会与环境的协调、可持续发展是一项艰巨而重要的任务。

公司始终将保护环境、节约资源作为履行社会责任的重要组成部分。日常生产经营中，公司严格贯彻落实《中华人民共和国环境保护法》、《中华人民共和国大气污染防治法》、《中华人民共和国固体废物污染环境防治法》、《中华人民共和国水污染防治法》、《中华人民共和国环境影响评价法》，积极倡导绿色运营，推广新材料、新技术的应用。在公路养护作业中，公司注重环境监测，施工过程中制定各项施工及技术规范，严格管理施工废弃物的排放，落实绿化、水土保持以及污染防治方案，将环境破坏的程度降到最低。公司还十分重视公路沿线绿化带的种植与养护，采取有力措施将净化空气、隔音降噪、美化环境有机结合。

公司ETC（即电子不停车收费系统）车道、自动发卡车道的投入使用，有效降低了车辆通行的时间，减少了尾气排放。公司还开展多种形式的职业能力竞赛和员工岗位技能培训，加快通行车辆放行速度，提高通行率，减少尾气排放对环境的影响。

公司将节约资源、杜绝浪费的理念贯彻到日常管理中的各个环节，倡导全体员工增强节水、节电的意识，积极推行二次用纸和无纸化办公，减少办公用品的消耗，按需采购办公设备，杜绝浪费现象。

### 三、热心公益、回馈社会

公司严格落实执行鲜活农产品“绿色通道”政策和重大节假日高速公路七座以下小型客车免费通信的工作，并且设置了“绿色通道”专用车道，确保鲜活农产品、抗洪抢险车辆、跨区作业联合收割机等车辆能快速、免费通行。重大节假日期间，公司针对小型客车免费政策全面执行带来的短期内超大流量，建立并运行高峰车流疏导及应急响应管理机制，提高路网通行能力，确保节假日和高峰期间车流畅顺、安全。2017年公司执行“绿色通道”政策鲜活农产品免费通行车辆 100,530 辆，免收通行费 9,012,104 元，重大节假日七座以下小型客车免费通车 888,896 辆，免收通行费 35,997,288.00 元。

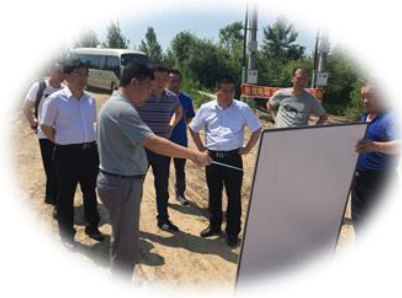
公司始终以社会主义核心价值观引导和鼓励广大员工以实际行动奉献爱心、回馈社会。公司通过组成志愿者队伍、开展“春蕾助学计划”定向帮扶、走访慰问敬老院、参加义务献血等公益活动开展慰问、帮扶困难群体工作，为弱势群体送去帮助和温暖。2017年，公司总部、养护分公司和子公司龙运现代分别获得省级文明单位称号；龙运现代还获得“2016年-2017年度市出租车行业冬运工作先进企业标兵”的殊荣。交通运输部《2017年全国高速公路服务区服务质量等级评定结果公示》，公布了100个全国“百佳示范服务区”，公司所属安达服务区以总分全省第一的成绩获此殊荣。2017年春节，公司走访慰问了困难职工家庭，为困难职工送去公司的关怀，鼓励他们勇敢面对困难，重燃生活的勇气，用自己的双手和辛勤的劳动战胜困境去拥抱更加美好的明天。



### 四、响应号召，启动精准扶贫项目

精准扶贫是全面建成小康社会、实现中华民族伟大复兴“中国梦”的重要保障。扶贫工作的重要意义在于帮助贫困地区人民早日实现伟大的“中国梦”。习近平总书记多次强调，消除贫困、改善民生、实现共同富裕，是社会主义的本质要求；没有农村的小康，特别是没有贫困地区的小康，就没有全面建成小康社会。

2017年，公司积极相应黑龙江省政府有关精准扶贫的号召，根据全省精准扶贫的总体部署主动与抚远市进行定点帮扶项目对接，精心组织调研，初步拟定抚远市中俄沿边开放示范区冷链物流产业园项目。公司将在此基础上深入开展下一步工作，并结合当地实际制定精准扶贫项目的具体方案。公司还对抚远地区建档立卡贫困户的情况进行了走访调研，初步拟定“抚远市龙江交通爱心教育医疗资助计划”，计划连续三年每年捐助100万元用于帮助抚远市贫困家庭学生以及因病致贫家庭。同时，公司向全体员工发出爱心捐款倡议，号召全体员向贫困学生及家庭奉献爱心，传递温暖和力量。



## 五、关爱员工，构建和谐企业

和谐是一个长期的系统工程，既需要社会政治、经济、法律等制度的完善与保障，也需要人们的共同信念、伦理道德、个性修养等精神心理的教化与支撑，一个和谐的企业，不仅仅在企业基本秩序的鲜和与安宁，更在于人们精神世界的和谐与安宁。关爱员工，共创和谐，就是要为员工创造良好的工作环境；就是要帮助员工提高专业技能，从生产经营的实际出发，针对各自的岗位要求制定合理的培训方案；就是要营造公平的竞争环境，真正帮助员工实现自身的价值；就是要切实维护员工的利益。

### ► 传承企业文化，不断开拓进取

在经济高速发展，竞争激烈的当下，人才是企业最重要的资源和宝贵财富；人才是企业生产经营活动的主题；人才是企业创造价值最大化、追求永续经营的保证。公



司非常重视企业文化的积淀与传承，将“以人为本，以德为先，坚守诚信，开拓进取”的理念渗透到日常经营的每个环节。

一是加强干部队伍建设。通过学习党的十九大精神 and 习近平新时代中国特色社会主义思想

义思想加强党员干部的思想信念教育，用科学的理论武装头脑，指引行动。公司采取集中教育与自我教育相结合的方式，把教育的成果落实到党员干部的实际工作当中，提高党员领导干部的理想信念和理论涵养，加强各级领导班子和党员干部的队伍建设。2017年公司各党支部共组织学习22次，组织研讨4次，发放相关学习资料800余册，组织观看教育影片2次。

二是强化职业道德教育，全面提升员工整体素质。公司大力弘扬爱岗敬业、艰苦奋斗的精神，努力提高员工的行为规范，树立与社会主义核心价值观和企业核心价值观相适应的思想道德和价值观念；公司把“富于远见、充满激情、意志坚定、勤奋务实、诚实守信、认真负责、尊重他人、乐于分享、职业化”这九项品质作为员工素质教育的重要内容。

#### ➤ 开展多方位培训，构筑员工职业发展平台

公司始终关注员工职业素质的培养，开展多方位职业能力培训，构筑员工职业发展平台。公司通过组织专家授课、内部专训、经验分享、岗位体验等多种形式的职业能力培训，全面提升员工的职业



技能。全年公司总部及各分子公司共组织培训17余次，开展各种职业能力岗位竞赛2次，累计培训课时110小时，参加培训员工400余人次，投入教育培训经费10万余元。通过开展一系列活动，员工的整体职业能力水平显著提升，员工的职业热情空前高涨。

公司始终坚持科学有效的用人机制，促进员工职业发展与企业发展的和谐统一。建立基础制度、完善激励机制、深化培训开发、开展职业管理与辅导等一系列措施的实施，为员工职业生涯规划与发展实现提供有力支持。公司重视优秀人才的培养与选拔，引入岗位竞争机制，提供晋升机会，帮助员工实现自身价值，培养和储备后备人才，为公司不断发展蓄积力量。

#### ➤ 完善员工保障机制，切实维护员工利益

公司建立了完善的员工保障体系，为员工办理了基本养老保险、医疗保险、工伤保险、生育保险和失业保险、住房公积金以及企业年金和补充医疗保险。定期组织员工进行体检，帮助员工进行慢性病申报。公司十分重视员工的职业健康，定期对危险源和环境因素进行辨识，控制危险因素，改善员工工作环境、加强安全防护设施，为作业人员配发相应劳保用品，预防职业病的发生。通过为员工提供全方位的职业保障，解除了员工的后顾之忧。公司严格执行《劳动法》、《安全生产法》、《职业病防治法》等法律法规，与员工签订并严格执行《劳动合同》，切实维护员工的合法权益。

### ➤ 多种文体活动，丰富员工业余文化生活

2017年，公司组织了徒步大赛、乒乓球赛、书法绘画展等多种形式有益身心的文体活动。广大员工在活动中精诚团结、齐心协力，培养了主人翁责任感和集体荣誉感，激发了员工工作的主动性，高涨了团队合作的士气，增进员工之间的交流、了解。通过丰富的文体活动，丰富了员工业余文化生活，营造了和谐的工作氛围，增强了全体员工的凝聚力和归属感，为公司全面健康发展提供了动力源。







## 展望未来

2017年，通过不懈努力公司在经济效益、环境保护、社会公益事业及相关利益方权益保护方面取得了一些成绩。2018年公司将不忘初心，砥砺前行，继续严格按照《上市公司规范运作指引》和《上市公司社会责任指引》的要求，将企业社会责任融入生产经营中，不断强化公司社会责任意识，完善公司社会责任管理体系，提高管理能力；重视员工成长与发展，努力提升股东、客户、员工及各利益相关方的满意度；开展广泛深入调研并制定充分可行的精准扶贫项目方案，推动精准扶贫项目进展，切实为困难群众和弱势群体传递爱心，送去温暖；积极参与社会公益事业和环境保护，为建设“山青水绿天蓝”的龙江做出不懈努力；努力树立良好的负责任的企业形象，在更多领域承担和履行社会责任，为促进公司与社会和谐共赢及可持续发展贡献力量！