



柳州钢铁股份有限公司

LUZHOU IRON & STEEL COMPANY LIMITED

# 社会责任报告

SOCIAL RESPONSIBILITY REPORT

# 2017

柳钢股份  
601003

# 目录

## 报告前言

第一节、报告规范.....	1
第二节、董事长致辞.....	2
第三节、企业简介.....	3
第四节、关键绩效表.....	5

## 第一章、责任管理

第一节、责任战略.....	6
第二节、责任融合.....	6
第三节、责任沟通.....	7

## 第二章、市场绩效

第一节、股东责任.....	9
第二节、客户责任.....	9
第三节、伙伴责任.....	17

## 第三章、社会绩效

第一节、政府责任.....	20
第二节、员工责任.....	21
第三节、安全生产.....	28
第四节、社区参与.....	31

## 第四章、环境绩效

第一节、环境管理.....	34
第二节、节约资源能源.....	38
第三节、降污减排.....	40

## 报告后记

第一节、未来展望.....	42
第二节、参考索引.....	43
第三节、读者意见反馈.....	46

# 2017年度柳钢股份社会责任报告

公司董事会及全体董事保证本报告内容不存在任何虚假记载、误导性陈述或重大遗漏，并对其内容的真实性、准确性和完整性承担个别及连带责任。

## 报告前言

### 第一节、报告规范

#### 一、关于本报告

本报告为柳州钢铁股份有限公司（简称公司）第 6 份社会责任报告，是公司依据相关标准及具体实践编写而成，报告时间范围为 2017 年 1 月 1 日至 12 月 31 日，部分内容超出上述范围。

#### 二、报告组织范围

本报告收录了柳州钢铁股份有限公司 2017 年 1 月 1 日至 12 月 31 日定量、定性成果，并且为了保持报告的延续性，便于趋势分析，提供了连续 3 年的定量数据。

#### 三、报告发布周期

柳州钢铁股份有限公司社会责任报告为年度报告。

#### 四、报告数据说明

本报告所引用的 2017 年数据为最终统计数，财务数据如与年报有出入，以年报为准。

#### 五、报告参考标准

中国社会科学院《中国企业社会责任报告编写指南》（CASS-CSR 2.0）、《中国企业社会责任报告编写指南 3.0 之钢铁业指南》，全球报告倡议组织《可持续发展报告指南》（G3 版），《ISO26000：社会责任指南（2010）》，上交所《上市公司 2009 年年度报告工作备忘录第一号内控报告和社会责任报告的编制和审议》、《〈公司履行社会责任的报告〉编制指引》、《关于加强上市公司社会责任承担工作暨发布〈上海证券交易所上市公司环境信息披露指引〉的通知》等。

## 六、报告可靠性保证

本报告所列内容真实、客观，旨在使读者更全面的了解柳钢股份。报告中所有财务数据符合国家颁布的《企业会计准则》和《企业会计制度》的规定。公司将持续努力改进社会责任报告的质量。

## 七、报告联络方式

本报告提供纸质版及电子版，其中电子版可在上海证券交易所网站查阅（[www.sse.com.cn](http://www.sse.com.cn)）。

联系人：邓旋，柳州钢铁股份有限公司证券部

地址：中国广西柳州市北雀路 117 号

邮政编码：545002

电话：0772-2595971

传真：0772-2595971，

E - MAIL: [liscl@163.com](mailto:liscl@163.com)

## 第二节、董事长致辞

过去一年，公司牢牢把握改革大局、发展大势。在政府及相关部门的关心与支持下，公司全体干部职工围绕“调结构、拓市场、促改革、强管理、抓廉政”的总体工作思路，紧跟供给侧结构性改革步伐，全面推进创新驱动发展战略，全力实施低成本战略，抢抓市场机遇，全方位深化内部改革，企业生产经营、改革改制和开放合作取得了丰硕的成果：铁、钢、钢材产量创建厂以来最高水平，利润、利税总额创建厂以来最好水平，降成本工作效果明显，营业收入与利润水平大幅提升，对外开放合作展开新局面，企业内部管理效能进一步提升。

**持续推进绿色制造，是我们应尽的社会责任。**在更优美的环境中生活，成为了公众的关注点。我们致力于将利润、环境、能源、绿色制造等要素有机的融合，在制造过程推行 MES 质量管控、转炉实施干法除尘改造、余热余能废气的高效利用、煤场棚化密封等项目中不断投入资源，在节能型钢材产品上有效拓展市场与提供相关服务，使公司可持续能力进一步提升。

**实现企业与员工共发展是我们的责任与承诺。**我们进一步理顺了员工成长通道，实施技术专家、技能专家制度，在全体员工中推行全员竞聘，在企业发展的同时，使员工的生活质量不断改善，我们以“人人皆是人才，人人皆可成才”的理念，为每位同工搭建成长的平台，我们致力于成为企业与员工共发展的优秀企业。

过去一年，柳钢不仅在产量上实现历史性跨越，更是柳钢推进转型发展过程中质的飞跃，柳钢人追梦脚步抵达历史新高。企业发展的磅礴之势奏响了柳钢发展史上雄浑的壮美乐章。在新征程的逐梦路上，2018 年显然是充满了光荣与梦想的希望之年。六十一甲子，我们即将迎来柳钢建厂 60 周年的伟大历史时刻。团结奋进的柳钢人在追逐梦想的道路将继续写怎样的发展传奇，这张崭新的考卷等待着我们

用勇气、智慧和实干来作答。

新故相推，日生不滞。在决胜“十三五”的关键之年，推进柳钢改革的工作依然繁重，新常态下实现柳钢更高质量、更有效率、更可持续发展的任务仍然十分艰巨。挑战是压力，也是动力。惟不忘初心者进，惟从容自信者胜，惟改革创新者强。广大党员和干部职工要把思想和行动统一到柳钢一次党代会的决策部署上来，把力量凝聚到进一步深化改革、实现转型发展上来。树立“包容创新、超越共享”的发展理念，不断统筹优化产业布局，继续强化系统协同，持续深化品牌建设，推进关键领域改革，全面加强风险管理，从而进一步提升公司发展竞争力，推进企业创新创业和转型发展。

征程万里风正劲，重任千钧再扬鞭。迈向 2018，奋力打造柳钢发展新基业的号角已经吹响。让我们以习近平新时代中国特色社会主义思想为指导，坚定不移地坚持党的建设引领柳钢改革发展。不忘初心、牢记使命，一张蓝图绘到底，撸起袖子加油干，不负这美好的时代，不负这伟大的梦想，在新时代的广阔画卷上绘就柳钢更加辉煌的图景！

### 第三节、企业简介

#### 一、关于我们

柳州钢铁股份有限公司（以下简称公司或本公司）成立于 2000 年，截至 2017 年 12 月 31 日，资产总额 230.74 亿元，营业务收入 415.57 亿元，具有年产生铁 1150 万吨、钢 1250 万吨、钢材 900 万吨的综合生产能力，是我国华南、西南地区乃至泛北部湾经济圈最大、最先进的生态型钢铁强企，跻身中国 500 强企业之列，2017 年在冶金工业规划研究院（MPI）发布的“2017 年中国钢铁企业综合竞争力测评结果”中，柳钢获得 A 的评级，名列前茅。

积极推进智能制造，生产高技术含量、高附加值、绿色的钢铁精品，已形成以中厚板、连轧中型材、高速线材、小型材为主导产品的产品结构，多个系列产品获得全国冶金产品实物质量“金杯奖”和国际权威机构认证。柳钢由产品制造商向技术服务商转变，为用户提供全程化、专业化、个性化的高品质服务，产品畅销国内市场和出口至亚、非、欧、美的几十个国家和地区，广泛应用于汽车、家电、石油化工、机械制造、能源交通、金属制品、核电、电子仪表等行业。国家体育场（鸟巢）、港珠澳跨海大桥、防城港核电站、南宁国际会展中心、中国国际海运集装箱（集团）股份有限公司、格力集团、美的集团等重点工程或企业大量使用柳钢钢材。

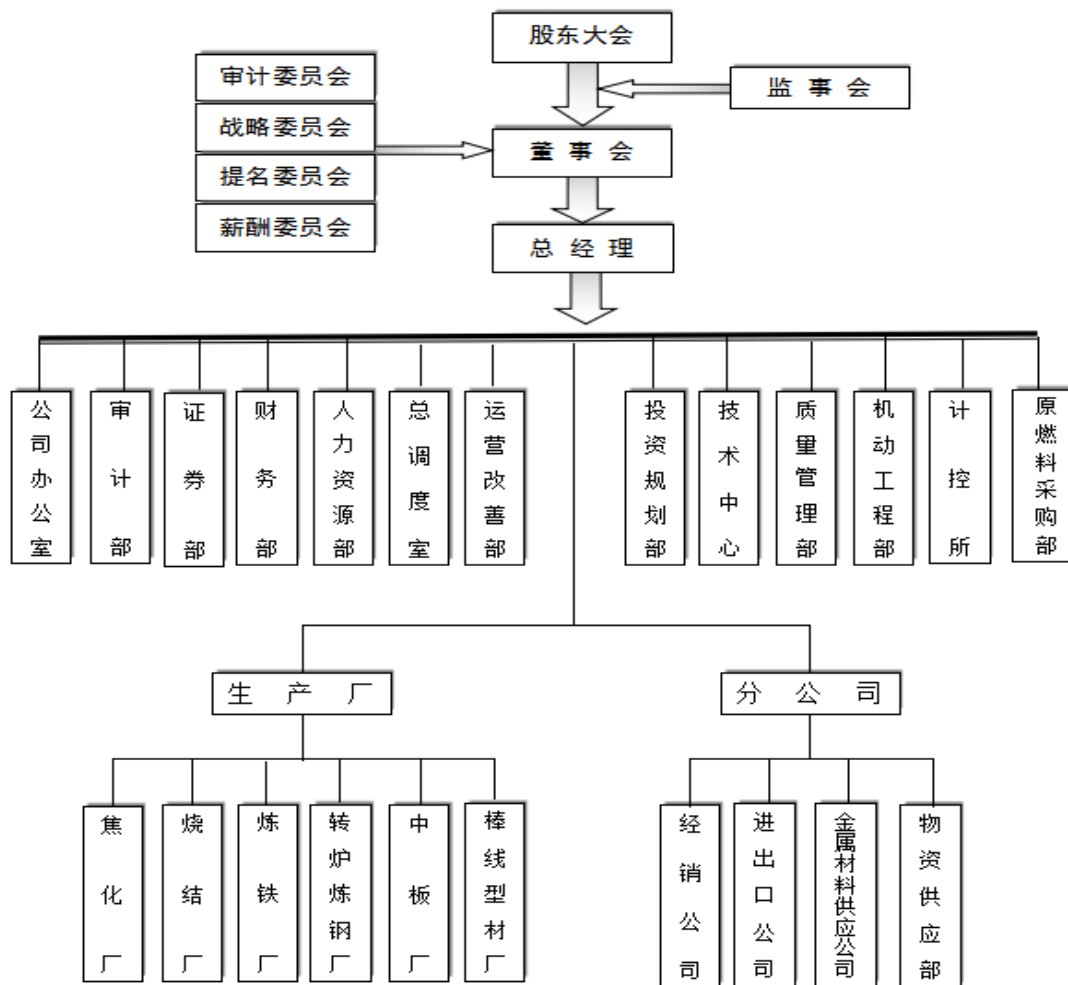
全面深化开放合作，实施创新驱动发展战略，强化内部协同创新联动和外部技术资源支撑，与一大批国内外著名企业及中国知名高校、科研机构建立长期稳定的战略合作关系，汇聚各类创新要素，形成“产、学、研、用”相结合的开放的企业创新体系，全面提升企业核心竞争力。

柳钢近年来累计投资 60 多亿元，建成“三废”治理设施 500 多台套，有效确保工业废水“零”排放、废渣与废气全部综合回收利用，主要环保指标居行业领先水平，实现现代钢企与城市和谐发展，为

推进柳州市“碧水蓝天”工程，建设最美的山水工业城市作出了重要贡献。2013年柳钢率先被国家工信部列为第一批符合《钢铁行业规范条件》的45家企业之一，2015年在冶金工业规划研究院发布的《2015中国钢铁企业绿色评级结果》中，柳钢排名第12位，获评“绿色钢企”。

“十三五”，柳钢将抓住国家实施“一带一路”战略机遇，借北部湾大开发之势，牢固树立创新、协调、绿色、开放、共享的发展理念，以加快企业转型发展为主线，坚持开放合作，全面深化供给侧改革，实施环境经营推动绿色发展，做优做精钢铁主业。全面加强环境保护。有序推进焦化废水生化处理系统升级改造、焦化煤场棚化、烧结脱硫烟气深度净化、球团烟气脱硝等环保项目建设。维护环保设施有效运行，妥善处置危废、固废。安装污染源自动监控系统，主动开展环境监测及信息公开。持续提升能源综合利用水平。明确公司碳排放、能源合同标准，进一步规范能源管理。推广使用节能减排和低碳技术，继续开展发电、钢坯热送热装攻关，提高余热余能回收利用效率。完成钢铁行业能耗专项监测，通过柳州市工信委节能监察中心现场专项监察。

## 二、组织机构



## 第四节、关键绩效表

表 1. 柳钢股份关键绩效表

一级指标	三级指标	单位	2015 年	2016 年	2017 年
市场绩效	总资产	亿元	226.26	208.12	230.74
市场绩效	营业收入	亿元	259.09	266.50	415.57
市场绩效	净利润	亿元	-11.89	1.96	26.42
市场绩效	资产负债率	%	80.39	77.73	68.80
市场绩效	产品合格率	%	99.96	99.97	99.96
市场绩效	研发投入	万元	5003	5345.61	5078.67
市场绩效	新增专利数	项	18	32	34
市场绩效	新产品研发个数	个	24	6	5
社会绩效	员工人数	人	9288	9226	9742
社会绩效	社会贡献总额	亿元	21.77	6.32	48.49
社会绩效	劳动合同签订率	%	100	100	100
社会绩效	社会保险覆盖率	%	100	100	100
社会绩效	参加工会的员工比例	%	100	100	100
社会绩效	女性管理者人数	人	305	297	272
社会绩效	体检及健康档案覆盖率	%	100	100	100
社会绩效	企业对员工培训的资金投入	万元	152	159.19	475.11
社会绩效	员工流失率	%	1.14	1.14	1.14
社会绩效	安全培训人数	人	8236	8325	8233
社会绩效	安全生产投入	万元	10386	11252	11067
社会绩效	员工伤亡人数	人	3 轻	2 轻	1 轻
环境绩效	环保总投资	万元	14703	8758	7311
环境绩效	单位产值能耗	吨标煤/万元	1.52	1.49	1.06
环境绩效	入炉焦比	千克/吨铁	343	354	342
环境绩效	高炉喷煤量	千克/吨铁	153	150	156
环境绩效	新水消耗量	m <sup>3</sup> /t	2.66	1.97	2.06
环境绩效	高炉炉顶煤气余压发电技术装备率	%	100	100	100
环境绩效	高炉煤气放散率	%	0.64	0.52	0.42
环境绩效	高炉灰/泥回收利用率	%	100	100	100
环境绩效	废气排放量	万 m <sup>3</sup>	24936932	26577180	28291994
环境绩效	废水排放量	万吨	833.53	858.96	854.4
环境绩效	二氧化硫排放量	吨	6529	5583	5483.4
环境绩效	氮氧化物排放量	吨	13673	12630	12781
环境绩效	烟粉尘排放量	吨	17615	17830	18939
环境绩效	COD 排放量	吨	349.67	244.6	301.81

# 第一章 责任管理

## 第一节、责任战略

### 一、企业社会责任理念

公司秉承“报效国家、奉献社会、服务客户、造福员工”的企业使命和“以人为本、客户至上、品质成就未来”的企业价值观，以“调结构、拓市场、促改革、强管理、抓廉政”的总体工作思路和“开放合作，共赢未来”的发展理念，积极追求经济发展与社会责任的高度统一，通过推进节能减排，保护生态环境，热心社会公益，共建和谐社会，充分展现负责、诚信、绿色、安全、和谐的企业形象，实现柳钢的可持续发展。

### 二、核心社会责任议题

公司始终把环境保护、节能减排放到企业生存和促进社会和谐发展的高度，牢固树立“企业与城市共融”的发展理念，把环境保护提升到公司发展战略中，提出了创建“绿色柳钢”的目标，坚持清洁生产和可持续发展，大力推进节能减排和发展循环经济，走出一条现代化钢铁企业与城市和谐发展的道路，实现更清洁、更节能、更环保的钢铁生产，使企业的经济效益、社会效益与环保效益达到有机统一，履行高度负责的社会责任。2013年，柳钢率先被国家工信部列为第一批符合《钢铁行业规范条件》的45家企业之一。2015年在冶金工业规划研究院发布的《2015中国钢铁企业绿色评级结果》中，柳钢排名第十二位，获评“绿色钢企”。2017年在冶金工业规划研究院（MPI）发布的“2017年中国钢铁企业综合竞争力测评结果”中，柳钢获得A的评级，名列前茅。

## 第二节、责任融合

### 一、推动供应链合作伙伴履行社会责任

供应商方面，诚信合作，共创共赢是我们的经营理念。在与供应商合作中，为实现对供应商的科学管理，提高供应链运作效率和服务水平，公司制定了《采购控制程序》，根据业务开展情况，动态完善《供方评价、选择管理规定》、《供应商管理办法》等文件，对所有供应商按评价标准进行资质、供货能力、供货信誉及服务进行评价、评审，实施优胜劣汰的动态管理模式。日常合作中，不定期到供应商料场走访地考察，了解该生产状况及现场服务等；另外，制定质量异议处理措施，与供应商签订廉洁协议，诚信运营，促进行业的规范运营和良性发展，造就合作各方满意的利益格局。

经销商方面，柳钢作为西南地区最大的钢铁生产企业，强调绿色发展、和谐发展。对经销商实行分类管理，对经销商建立包含信息沟通、诚信服务、推广产品、来款提货等指标的全面评估体系，年底评选出战略合作伙伴、优秀经销商、一般经销商，并对顾客忠诚度、满意度进行测评，通过业务往来，积极带动自身供应链上的企业做好社会责任工作，年初与经销商签订职业健康安全、环境保护、能源等相



关协议，通过经销商管理及沟通，引导经销商关注资源保护、生产安全、守法合规等，引导和激励经销商诚信运营，将责任履行推进到各行各业，共同推进经济、社会和环境的协调发展。促进行业的规范运营和良性发展，共同为做大做强做优广西工业、推动柳州市产业转型升级作出贡献。

### 第三节、责任沟通

#### 一、利益相关方

表 2. 利益相关方沟通方式略表

利益相关方	主要指标	公司的做法	沟通方式
政府	社会贡献总额 创造就业机会数 社会公益事项 环境指标达标 利润、资本回报率 所有者权益	守法经营 政策落实 保证产品质量 持续推进公司环境改善 经营效益的最大化 确保资产保价值增值	项目合作 走访交流 监督检查
员工	员工流失率 培训投入 培训人次 工资水平	员工职业通道设计； 民主评议与选举； 多渠道培训方式； 幸福柳钢建设； 提高职工工资及生活水平。	职工代表大会 座谈会 总经理信箱 OA 论坛
客户	客户满意度 产品合格率 合同执行率	狠抓产品质量； 提高服务水平； 满足客户需求。	重点客户年会、座谈会 产品推介会 客户反馈机制 客户走访 日常联络 电商平台
供应商	供应商评价测试得分 合同执行率	信息共享； 建立长期合作关系； 平等诚信、互利共赢。	现场考察 合同谈判 定期走访 招标会议 电商平台 行业交流会
股东	市值 股东权益 派息数额	完善公司治理； 守法合规经营； 提高公司价值； 及时准确披露相关信息。	信息披露 股东大会 来访接待 电话沟通 投资者说明会

#### 二、内部社会责任沟通与交流互动

柳钢每年两次的职工代表大会内容都包括有加强精神文明建设和企业文化建设、创造更加良好的工作环境、为职工办好事办实事等体现企业积极履行社会的议题。如在 2017 年的职代会上，公司领导就提出多元化保障和改善民生。在公司效益改善的同时，想方设法同步增加职工收入，共享企业发展成果。

成立职工重大疾病救助专项基金，缓解患重大病困难职工的就医压力。继续开展困难帮扶、金秋助学、女职工关爱等“送温暖”行动。实施“暖心、贴心、关心、爱心”工程，打造工会会员普惠服务品牌。开展丰富多彩的文体活动，丰富业余文化生活，凝聚职工力量。我们还积极开展预备役国防建设和双拥共建，加深了军企情谊。努力增进职工生活福祉。抓好欧阳岭水厂安全管理，严控食品安全。努力争取政府资金支持，完成生活区部分老旧房屋改造。改造升级单身公寓设施，做好笔架山棚户区改造前期准备工作，改善职工居住条件。

### 三、外部社会责任沟通与交流活动

党的十八大以来，柳钢把致力于增强企业软实力作为一项重要工作来抓，企业人才建设、硬件条件和文化内涵建设迈上新台阶。对于一个企业而言，文化发展，是实现转型、加速崛起的“绿色动力”。对于职工群众来说，文化繁荣，是塑造企业精神、构建和谐社会的“幸福源泉”。

媒体进入“纸、网、视”的全媒体发展快车道，源源不断地带给职工带来精神食粮，于困境中，不断增强职工信心。微电影《攻关》斩获全国机械冶金建材系统“中国梦·劳动美·幸福路”微电影大赛优秀奖；《承诺》参加第二届“中国梦·劳动美·幸福路”全国职工微电影大赛，在567部故事片中突出重围，夺取最佳创意奖。柳钢媒体工作者们在将行业形势和企业生产经营决策及时传递给广大职工的同时，主动走出去，将国内主流媒体请进来，树立了良好的企业形象。

#### 精准扶贫勇担社会责任

党的十八大以来，柳钢始终牢记肩负的社会责任，不遗余力地支持扶贫工作，在立足自身发展的同时，以一颗感恩的心回报社会。把香粉乡金兰村、中坪村等作为“十二五”定点扶贫村，先后选派多名贫困村党组织第一书记和精准识别贫困工作队员深入贫困村开展定点精准扶贫工作，投入1000多万元进行定点帮扶，共为中坪村、金兰村、古板村等修通20多条近100公里的村屯路，建成村间铁索桥、滚水坝桥、连接道路桥涵80多座。出资建设蓄水池25个，建设饮水管道8万多米，在中坪村投入38万元新建村小学教学楼一栋，对雨梅屯、毛坪屯、新荣屯、寨劳屯4个濒危的教学点教室拆除重建，完善篮球场、操场、升旗台、阳光午餐厨房、电教器材等相关设施。

2017年8月份，再次审批立项定点扶贫村扶贫建设项目18项，计划投入资金78.6万元，项目涉及修建扶贫生产机耕路、修缮村小学活动场地、修建苗村寨门和芦笙坪等，切实助力脱贫攻坚。

“全国上市公司社会责任建设百强企业”“自治区扶贫工作先进单位”“自治区社会主义新农村建设先进后盾单位”……一项项荣誉彰显了柳钢的责任担当。柳钢以精准发力促进贫困山乡的变化，以尽责的态度践行着企业的社会责任，全力实现企业与社会和谐发展。

## 第二章 市场绩效

### 第一节、股东责任

#### 一、制度/措施

##### 1、投资者关系管理体系

公司注重投资者关系，2017年接待来访投资者36人次，12家机构。认真对待投资者的来访调研、电话咨询，积极向投资者提供公司公开披露的资料，在条件允许的情况下带投资者参观生产厂区，全方位了解公司的生产运营情况。

#### 二、绩效

表 3. 柳钢股份市场绩效表一（经营概况）

1、成长性					
项 目	单 位	2015 年	2016 年	2017 年	
营业收入	亿元	259.09	266.50	415.56	
2、收益性					
项 目	单 位	2015 年	2016 年	2017 年	
净利润	亿元	-11.89	1.96	26.46	
3、安全性					
项 目	单 位	2015 年	2016 年	2017 年	
资产负债率	%	80.39	77.73	68.80	

### 第二节、客户责任

#### 一、制度/措施

##### 1、客户关系管理制度

我们始终坚持“顾客第一”的理念，始终视产品质量为企业的生命，坚持“铸造精品，超越期望”的质量理念，把客户的要求作为最高质量标准，为客户提供高品质产品，通过优化工艺和设备，不断稳固产品质量，并通过优质的服务，提高客户的满意度和忠诚度，最终超越客户期望，赢得源源不断的客户、确保企业的可持续发展。坚持“真诚合作、同谋发展”的销售理念，坚持“公平、公正、公开”的销售原则，最大限度采集有效信息与各位经销商分享，同患难、共进退，积极应对市场变化，采取创新的销售策略。公司采用多种渠道了解顾客的需求与期望，同时针对不同的顾客类型，侧重采用不同的方式，并了解不同顾客的需求与期望中影响购买决策的相对重要性，建立《顾客相关方管理办法》，对顾客进行有效管理，实施顾客评价，建立《顾客沟通管理办法》《顾客投诉管理办法》等文件。通过多种

途径搜集顾客信息，通过、召开客户年会、走访、技术服务、新产品跟踪等多种方式与顾客沟通，并将客户意见收集、整理、反馈，将客户需求切实融入营销管理体系，把收集到的市场信息经过汇总分析，作为公司产品开发、市场开发和过程改进的决策参考和依据。

共叙友谊 共享丰收 共谋飞跃

## 柳钢2017年重点客户年会隆重召开



柳钢领导潘世庆致辞。 记者 蒋国华 摄



柳钢领导甘贵平为获表彰客户颁奖。 记者 蒋国华 摄

### 重点客户年会

## 2、客户服务体系

建立“顾客满意是我们的永远追求！沟通在前，服务在先，力争超越顾客期望！”的服务理念，建立“有问必答，有函必复，365天天天为您服务，顾客满意是我们永远的追求”的服务承诺，不定期开展客户函访、召开用户座谈会和产品推介会，并在“优质服务月”和“质量月”期间组织质量、技术、生产等部门开展客户走访活动，了解产品销售和使用过程中出现的问题，收集用户对柳钢产品在质量、服务上的意见和建议。建立专项技术服务小组，快速反应顾客个性化咨询、投诉，及时解决顾客问题。对特殊品种成立技术服务小组，负责产品的研发、改进，特别是满足顾客个性化咨询、投诉要求，减少环节，提高处理速度，提高重要顾客的满意度。让“研、产、销”共同解答客户提出的各种问题，在客户中树立柳钢“顾客满意企业”的良好形象。成立技术服务小组，为客户提供个性化需求，推广柳钢新产品，持续改进产品质量。不断提高顾客满意度，建立完善的售后服务机制。

## 3、积极应对客户投诉

公司建立完善的顾客投诉处理机制，制定《顾客投诉管理办法》《顾客沟通管理办法》等作业文件，组建一支技术能力强的顾客投诉处理队伍，拓宽顾客投诉渠道，客户可通过投诉电话与销售、生产、质量、技术等各部门进行投诉，顾客投诉在24小时有效反馈，对顾客投诉建立台账，实行专人负责制，对顾客投诉处理建立档案，对处理结果与顾客进行有效沟通，确保顾客满意。同时将质量投诉信息及时反馈到相关技术质量部门，及时开展质量整改防范，避免同类的质量缺陷重复发生，实现持续改进，并

不断将质量改进信息及时与客户沟通，不断提高客户满意度及柳钢信誉。

#### 4、客户信息保护

制定《顾客财产管理办法》《柳钢顾客/相关方管理办法》等作业文件，对顾客信息记录、使用、保管等业务和流程得到有效管理，客户隐私保护是客户关系管理的重要组成部分，制定且严格执行安全审计、帐号口令、数据备份、机房管理等安全管理办法，严密保护客户的信息安全，同时对顾客财产严格按照流程执行，顾客财产的接收、使用、保管、记录等业务和流程得到有效管理。

#### 5、客户满意度调查

每年严格按照《顾客满意的监视和测量程序》等作业文件对顾客满意度进行测量，明确包括投诉（质量异议、计量异议、服务投诉）、问卷调查（实物质量、计量质量、服务质量）等评价内容；明确了各项评价内容的权重和顾客综合满意度评价标准，通过开展顾客满意专题调查，全面了解顾客满意及不满意所在，追求持续改进。2016年度顾客满意度为 94.52%，比 2015 年提高 0.01%，完成 92%的目标值。

#### 6、产品质量管理体系

目前，公司主要生产中厚钢板、棒线材、中小型型钢等系列产品，广泛应用于汽车、家电、石油化工、机械制造、能源交通、建筑装潢、金属制品、核电、电子仪表等行业。柳钢产品品种全、质量好、服务优，在云、贵、川和两湖、两广都享有盛誉，并出口到日本、韩国、欧美等几十多个国家和地区。其中船用钢板（钢带）获得了 CCS（中国）、GL（德国）、DNV（挪威）、BV（法国）、LR（英国）、NK（日本）、ABS（美国）、KR（韩国）等八国船级社的工厂认可；结构用钢板（钢带）获得欧盟“CE”和新加坡“FPC”认证，高强钢筋通过冶金产品质量“MC”认证。

1998年6月8日柳钢通过中国冶金工业质量体系认证中心的 GB/T19002-1994 质量体系认证；2001年9月30日柳钢在全国冶金行业率先获得 2000 版 GB/T19001 质量管理体系认证证书；2010年7月9日通过 GB/T19001-2008 质量管理体系转版认证。公司实验室（柳钢冶金材料检测中心）于 2005年7月6日首次获得 ISO/IEC 17025:2005 中国合格评定国家认可委员会实验室认可证书。2015年7月获得 TS16949 汽车行业质量管理体系认证证书。各体系认证证书持续有效。



环境管理体系认证证书

能源管理体系认证证书

质量管理体系认证证书

职业健康安全管理体系认证证书

## 7、2017 年公司质量管理取得的成绩：

2017 年，柳钢质量管理工作紧紧围绕公司“调结构、拓市场、促改革、强管理、抓廉政”发展思路和降本增效工作重点，严把采购产品质量关，加强过程和最终产品质量管控，稳定产品质量整体水平，大力推进柳钢品牌建设，为公司扭亏为盈、实现“十三五”良好开局作出了突出贡献。

(1) 2017 年，质量部创新质量把关模式，不断查堵检验管理漏洞，加大加严检验频次和追踪力度，不断优化检验技术规程，做好“服务前置”工作，稳定源头实物质量。。

(2) 不断自我完善，持续提高实验室分析技术水平。不断优化检化验职能。继续参加 CNAS 组织的能力验证，2017 年共参加能力验证 15 项，目前收到 12 项验证结果，有 11 项获满意结果，其中钢中 H 元素首次参加能力验证获得满意结果。大力开展分析技术攻关，组织申报专利。今年获批一项专利《一种用于荧光分析的高效铁水取样器》，另外新申报两项专利《煤灰化学成分的测定方法》和《生铁中磷含量的检测方法》已获受理。

(3) 完善质量考核机制，有效引导生产单位自主提升质量

梳理提炼影响生产、产品质量指标。引导生产单位重视“质量风险”、“改进效果”的意识。对在生产过程中，因原料质量恶化或设备工况不正常，有潜在产品不合格风险的，如及时报告并采取措施有效的，造成的不合格品或质量损失可适当给予减免。2017 年，该导向相继运用于“烧结矿碱度出格”、“热轧原因冷卷隆起”等质量问题的处置上，得到责任单位的认可，形成了产品质量持续改进的良好氛围。修订及优化质量专业责任制，并行之有效。

(4) 不断深入推进公司产品品牌建设，扩大品牌影响力。2017 年，根据公司产品结构的调整、市场开拓与产品推广的需求，全年计划开展 18 项认证创优、品牌建设工作，全力打造优势产品品牌，提升公司品牌影响力和市场竞争力。产品质量认证方面，高强钢筋通过质量认证年度监审及 HRB400E 盘条扩项申报，获得产品质量认证证书；船用钢通过挪威-德劳工厂认可换证现场审核；船用钢通过 CCS 工厂认可年度监督审核；顺利完成结构钢欧盟 CE 和新加坡 FPC 认证年度监督审核。产品创优、创奖方面，集装箱钢板、30MnSi 管桩钢筋盘条、冷轧低碳钢带获得冶金行业“品质卓越产品”称号；集装箱钢板 SPH-A、30 MnSi 管桩钢筋盘条等共 5 个产品获得冶金产品实物质量“金杯奖”称号；热轧带肋钢筋等 8 个产品获评广西名牌产品荣誉。加强商标管理及注册商标权益维护。针对发现 3 起抢注“柳钢”二字商标侵权案件（食品类），委托广西利天代理进行商标抢注案件申诉，包括 3 起商标抢注异议、3 起已抢注成功的商标申请无效。

(5) 2017 年，接受国家建筑钢材质检中心、广西质检院、柳州市质检所等部门对柳钢产品的监督抽查共 16 个批次，合格率 100%。

(6) QC 活动成果显著：2017 年公司获广西区质量管理小组活动优秀企业称号；2 个 QC 小组获推荐“全国优秀质量管理小组”，3 个班组获推荐“全国质量信得过班组”；有 102 个小组获冶金行业、区、



市优秀 QC 小组，12 个班组获冶金行业、区质量信得过班组。

(7) 实施用户满意工程，及时处理顾客投诉，2017 年质量异议 100%有效处理。

(8) 发挥群团组织作用，营造和谐工作氛围。工会组织职工开展“争当‘提服务稳质量’质量明星”劳动竞赛活动，积极发挥“精质”先模创新工作室的引领作用，通过先模带动广大职工凝心聚力推动质量管理工作深入开展。黄亚秋家庭荣获全国最美家庭。在团员青年中实施青工技能提升计划，开展创新创效活动，大力开展青年志愿者及青年突击队活动，举办青年质量辩论赛等。积极开展送温暖活动，组织开展丰富多彩的文体活动。



左: 钢筋混凝土用热轧带肋钢筋获金杯奖证书



右: 钢筋混凝土用热轧带肋钢筋获品质卓越产品证书





图为职工们正在检查产成品包装情况。



图为质检员检查螺纹钢尺寸和表面质量。





图为点检人员检查相关电气设备运行情况。

#### 8、2017 年柳钢产品创优获证表

2017 年柳钢产品创优获证表参见附表 1。

#### 9、支持产品服务创新的制度

2017 年以来，紧紧围绕“调结构、拓市场、促改革、强管理、抓廉政”的总体工作思路，贯彻落实公司职代会、科技大会精神，深入再次创业，推进优质增效，团结协作，努力投入到公司品种开发工作，取得了不俗的成绩，为柳钢的生产经营做出了突出贡献。更加注重以顾客需求为导向，努力提升服务水平。共组织 130 人次到柳州、区内和广东、华东、西南等地区 50 多家终端用户进行现场跟踪、技术交流和专题授课等服务，深入了解了用户需求及使用情况，明确了品种开发及工艺优化的方向。

加强校企合作及基础研究，提高公司科研水平。与北京科技大学、安徽工业大学等高校进行技术合作共 19 项。结合柳州市“双百人才工程”活动，联系多位专家来柳钢进行技术服务工作。加强立项管理，提高科技服务水平。组织召开 2016 年度科技工作总结表彰会。制定出台《柳钢科技奖励管理办法》等管理文件，规范各项科技管理制度。组织 2 个项目获柳州市 2017 年第一批立项，获得 250 万元科技经费。1 个项目获得第二批立项，获得 1000 万资金资助。抓好项目实施管理，办理今年技措开工审批 51 项。历年未决算已办理决算 24 项，收集人才小高地 128 个并组织评审立项，组织开展好科技项目验收等工作。申请专利 69 件，其中发明专利 28 件，实用新型 41 件。获授权专利 34 件，其中其中发明专利 13 件，实用新型 21 件。

## 二、绩效

表 4. 柳钢股份市场绩效表二 (产品概况)

名 称	单 位	2015 年	2016 年	2017 年
产品合格率	%	99.96	99.97	99.97
研发投入	万元	4452.70	5345.61	5078.67
新产品研发数	个	24	6	5
新增专利数	项	18	32	34

### 重大创新奖项概述

#### 1. 硫酸铵的生产方法

2017 年 1 月 4 日获得国家发明专利 (专利号: 201410159944.3)

#### 2. 钢板分移装置

2017 年 1 月 4 日获得国家发明专利 (专利号: 201410308393.2)

#### 3. 中厚板成形阶段的板型控制方法

2017 年 1 月 4 日获得国家发明专利 (专利号: 201410414396.4)

#### 4. 大型燃气窑炉的温度控制方法

2017 年 3 月 1 日获得国家发明专利 (专利号: 201410220917.2)

#### 5. 高炉槽下烧结矿皮带头部取样装置

2017 年 3 月 1 日获得国家发明专利 (专利号: 201410021797.3)

#### 6. 高炉液压炮油管隔热装置

2017 年 4 月 12 日获得国家发明专利 (专利号: 201510620306.1)

#### 7. 在高温物体表面进行喷涂标识的方法

2017 年 7 月 18 日获得国家发明专利 (专利号: 201410681274.1)

#### 8. 转炉烧结矿整粒工艺及转炉用烧结机筛分整粒机

2017 年 7 月 18 日获得国家发明专利 (专利号: 201410285321.0)

#### 9. 焦炉焦侧小炉头除尘装置

2017 年 7 月 18 日获得国家发明专利 (专利号: 201510438737.6)

#### 10. 高炉泥炮打泥量显示装置

2017 年 5 月 17 日获得国家发明专利 (专利号: 201510620307.6)

#### 11. 用于轧制圆钢的孔型系统

2017 年 9 月 19 日获得国家发明专利 (专利号: 201510281465.3)

#### 12. 入炉炼焦煤机选与风选结合的分组粉碎、调湿工艺

2017年5月31日获得国家发明专利（专利号：201510082283.3）

### 13. 轧钢温度控制方法

2017年12月12日获得国家发明专利（专利号：201510281466.8）

### 14. 低压离心风机限压水封装置

2017年12月12日获得国家发明专利（专利号：201510291555.0）



左：高炉煤气干法袋式除尘机械式压力卸灰装置专利证书



右：低压离心风机限压水封装置专利证书

## 第三节、伙伴责任

### 一、制度/措施

#### 1、供应链社会责任评估和调查

加强与供应商沟通评估结果，为供应商提出的改进建议，帮助供应商的自我提高，实现与柳钢共同发展；对战略供应商，建立定期沟通交流机制、互访机制。我们在追求最优采购成本的同时，与供应商一起提升整个供应链社会责任。

#### 2、战略共享机制及平台

针对销售环节，“走”出去强化共赢理念：根据客户提出的培训需求，赴广东、桂林组织了柳钢客

户钢材产品知识专题培训及产品推介会；加大客户走访力度：与技术中心、质量部、各生产厂共同组建技术服务小组，分区域共对广东、西南及柳州的 35 家终端用户开展技术服务走访，深入了解客户行业变化、材料需求、用户使用及竞争对手情况；深入客户群体及市场做好产品开发和市场推广工作。“请”进来践行资源共享：邀请重点客户代表为经销员工进行专题讲座，提高钢材市场销售实操经验；在市场行情处于敏感关键时刻保持与客户充分的沟通，向客户反馈柳钢生产、检修等情况及经销公司对当前市场及后势的分析，做好价格下跌期间市场正面消息的引导，稳定客户心态。

对于供应环节，结合公司生产需求，通过对资源分布的分析，优化资源配置、拓宽采购渠道，构建稳定、应变能力强、安全的供应商保障网。根据供应能力与保供优势，将供应商分类管理，建立核心供应商圈，对相关供应商按合作紧密程度分享关联信息，与供货质量稳定的供应商建立长期合作关系。建立与供应商定期走访、实地考察及现场服务等沟通机制，通过供需双方互访，参加行业协会的交流会等，增进市场信息、质量技术服务等方面交流，实现互惠互利，合作共赢，共同发展的目标。

加快转变观念，在协同联动上，以生产使用效果作为采购方案的先行标准，将采购理念向质量→数量→成本的顺序转变，形成产供一盘棋；在采购战略上，将以往零星采购向战略采购为主，机动采购为辅的“混合型”体系转变，开始了国内外战略供应渠道的开发与培育力度，满足了高炉稳产高效的用料需求。立足全球优化资源配置和采购渠道，国内采购布局上，铁矿石以广东、海南等地为战略资源点，煤炭以贵州盘江、山西、河南平顶山等为主要资源；进口采购布局上，主要以巴西、澳洲、南非、乌克兰、俄罗斯等国家为主，并立了长期战略合作伙伴关系。在追求最佳采购成本中，积极开拓新资源点，注重培育一批诚信好的矿商的友好合作关系，构建稳定、应变能力强、诚信好的供应保障网；在信息收集上，与供应商建立了密切的沟通机制，同时通过“我的钢铁网”等互联网信息平台做好日常国内、进口资源信息采集和分析，形成较为完善的采购信息体系，实现了产供销的快速有序的联动。

### 3、采购制度及管理

为加强、规范采购管理工作，确保采购的产品和服务符合规定的要求，结合采购部实际情况，不断完善《供方评价、选择管理办法》及《供应商管理办法》，对所有供应商按评价标准进行资质、供货能力、供货信誉及服务进行评价、评审，对供应商实行分级管理，同时引入新供应商，实施动态管理模式；制定《原燃料采购合同管理规定》、《原燃料采购招投标管理规定》及《采购计划、质量及成本管理相关规定》等相关制度，明确各部门在采购流程中的职责。在与供应商沟通、交流、合作等活动中，我们向供应商积极阐明柳钢循环经济方面的政策和供应商环境管理的政策要求。将安全、环保等方面相关条款纳入采购合同，促进现有供应商推进实施安全、环境管理体系。

落实责任，强化党风廉政建设责任意识。召开廉洁从业承诺大会，分别签订《党风廉政建设承包责任书》《贸易业务廉洁协议书》《员工廉洁承诺书》，使责任制和反腐倡廉任务全覆盖。开展警示教育，强化廉洁自律意识。组织科级以上干部学习中纪委网站曝光违反中央八项规定精神问题，以案说法，并

开展讨论表态等，不断巩固党员干部职工拒腐防变的思想道德防线。以“回头看”活动为契机，深化实践运用监督执纪“四种形态”，制定《原燃料采购部采购风险监督管理办法》《廉洁谈话提醒制度》《关于在贸易业务中的收受礼品登记处理管理办法》等，开展风险防控检查，开展了任职回避制度进行细化落实，进一步筑牢我们党员干部职工拒腐防变的思想道德防线，做到清正履职。以业务流程为切入点，集中辨识分析“采购风险和廉洁风险点”，梳理辨识评估 22 个风险源点，并按风险发生时的影响程度，划分 A 级风险源 7 个、B 级风险源 8 个、C 级风险源 7 个，并提出了对应长效管理措施。

#### **4、销售制度及管理**

(1) 充分发挥直销公司维护市场价格职能优势，灵活采取让直销公司报价引导市场价格的销售策略，传递公司维稳价格信号，抑制价格无序下跌；加强与区域代理商的沟通及协调的基础上，配合做好区域价格维护及客户售后服务等工作；在市场出现极端情况时，做好备货、稳定市场价格等操作，维护好公司的市场价格及销量，扩大公司品牌的影响力和渗透力。

(2) 优化市场调控措施及定价机制，采取锁价、限价、优化价格组距、建立日价格形成机制，以及区域钢厂沟通机制等多种方式，并规范退补标准。

(3) 调整品种结构，拓宽销售渠道，调区域结构，立足两广，布局西南，择机扩大出口。调客户结构，大力开拓重点工程与直供终端用户，与区内建工、交投、新发展三大集团签订了战略合作协议，

(4) 提升服务水平，积极开展市场信息收集、新产品开发的前期调研以及技术、售后服务，快速响应市场和客户服务。以效益优先为原则，精细排产，做好产销协调，努力保证交货期。

#### **5、诚信经营的理念与制度保障**

与顾客建立真诚合作，实现共赢利益共存关系。销售原则公正、公平、公开，采取随行就市灵活定价，市场降价出现倒挂适时退补原则，工程单可以议价锁定原则等。以顾客为关注焦点，提高产品质量，做好品种结构调整，在市场赢得良好口碑。

#### **6、公平竞争的理念及制度**

公司建立《柳钢顾客/相关方管理办法》，对顾客经营活动进行跟踪记录，对营销过程出现的违反柳钢规定的行为进行记录，对顾客进行评价，对顾客排产、发货过程进行规范，营造良好的公平竞争环境。

# 第三章 社会绩效

## 第一节、政府责任

### 一、制度/措施

#### 1、企业守法合规体系

2017年，公司在自治区党委、政府以及区国资委的正确领导下，按照《自治区国资委关于全面推进依法治企的指导意见》要求，充分发挥法治建设在公司转型升级、做大做强中的重要作用，不断提高企业治理能力和治理体系现代化，实现了公司因违法而产生的法律风险事故为“0”；公司因合同疏漏新增的法律纠纷事故为“0”；对公司重大经济合同法律审核、经营决策法律审核以及管理制度法律审核均实现了100%的目标，合同管理形成了事前多部门综合审核，事中执行控制，事后执行状况报备、年度检查考核的管理闭环体系；案件胜诉率达87.2%以上，执行回款约5500万元；人员配备提前实现《柳钢法治建设五年规划》中专职8人的要求，已有专职法务人员11人（含总法律顾问），均具有本科以上学历，其中具有研究生学历的6人；将党建工作和总法律顾问制度写进公司章程，并完成了工商备案工作；普法工作完成了阶段性任务。法律风险防控取得了实质性长足进步。

#### 2、守法合规措施

公司围绕“调结构、拓市场、促改革、强管理、抓廉政”的总体工作思路和公司重点工作策划，坚持依法治企，依法开展各项经济活动。2017年公司主要措施有：

（1）加强公司经济合同风险防控。全面推进经济合同法律审核，经审核后因合同订立工作而产生的纠纷率为零；创新管理，继续推行公司合同模板年度会签机制，固化合同模板，提高风控效能。

（2）狠抓诉讼与非诉管理。利用自身优势，结合外部资源，合力做好诉讼与非诉工作，2017年度诉讼案件64件，已结案26件，胜诉案件23件，胜诉率88.5%，直接减少经济损失40420.53万元。

（3）充分考虑法律风险与企业战略目标之间的相互关系，形成合力。如做好防城港项目的谈判工作，合同能源管理项目的谈判以及物资公司注资的后续事宜。

（4）把企业法律风险管理纳入企业决策、经营、管理、内控的全过程，开展合同专项检查、出台合同履行监督月报，将内部审批权和外部经营权结合起来，形成监督闭环。如坚持法制监督工作闭环，确保企业重大决策、规章制度、经济合同的法律审核率为百分之百。

（5）积极完善公司风险防范体系建设。推进制度化建设，出台子公司《合同管理办法》，确保上市公司独立性。

（6）推进普法教育，提高企业法治理念及职工法律素质。

#### 3、守法合规培训

积极开展普法宣传教育，组织公司干部员工参加普法考试，全公司中高层领导及重要管理人员参加

了网上普法考试；加强领导干部法治知识培训，举办中高层领导干部法律风险防控知识培训班；组织开展普法教育进车间、班组活动，公司法务人员到公司各厂单位车间、班组，给基层职工上法治教育课，大力提高基层员工法治意识；利用公司媒体平台，进行案例分析与经验总结。

#### 4、确保就业及（或）带动就业的政策或措施

柳钢股份公司在创造经济效益的同时也积极为社会创造工作就业机会。2017年，公司新招用工共670人，其中，社会招聘大专及以上学历人员209人，高校招聘应届大学生449人，退伍安置、引进人才12人，为解决目前大中专毕业生就业难的问题贡献了一份力量。2017年，公司员工9742人，员工流失率0.71%，远低于柳州市城镇人口失业率，不仅解决了公司所在地的劳动就业问题，也带动了地区经济的发展，为构建和谐社会贡献了力量。

## 二、绩效

表 5. 柳钢股份社会绩效表一（员工就职情况）

项目名称	单位	2015年	2016年	2017年
在职员工总数	人	9288	9226	9742

## 第二节、员工责任

### 一、制度/措施

#### 1、遵守国家劳动法律法规

公司严格执行国家相关劳动法律法规，对所有与公司建立劳动关系的员工签订劳动合同，按规定足额缴纳五险一金，包括基本养老保险、基本医疗保险、失业保险、工伤保险、生育保险、住房公积金等，实施员工健康计划，提供全体职工体检、女职工体检等，按要求发放劳保用品，执行国家规定的带薪休假、探亲假等休息休假制度。2017年，柳钢股份劳动合同签约率、集体合同（或集体协议）覆盖率、社会保险参保率、工会入会率均为100%。

#### 2、向员工提供有竞争力的薪酬

公司坚持绩效导向的企业文化，职工薪酬与公司效益、个人技能与业绩紧密挂钩，努力为员工提供有竞争力的薪酬待遇，坚持与员工共享劳动成果。2017年公司利润创历史新高，职工薪酬待遇也得到合理提高，职工薪酬水平在同行业中或地方同类人员中保持较强竞争力。同时还提供良好的职业上升通道，不断完善经营管理、专业技术、技能“三类人才”的晋升发展通道，不同的晋升通道层级对应不同的薪酬收入水平，激励员工岗位成才，发挥薪酬的激励作用。薪资分配坚持向关键、技术类岗位倾斜，吸引、激励和保留公司关键人才，员工流失率低。

#### 3、职业病防治制度及情况

（1）建立健全职业卫生13项管理制度、操作规程，规范职业病防治工作的落实，从管理制度上明



确了各部门、单位职业病防治的职责和工作要求，有力地促进和保障了职业病防治工作的开展。

(2) 进行重大职业病危害事故、职业病发病率、急性职业中毒、职业病危害因素检测率、岗位粉尘监测合格率、上岗前、在岗期间和离岗前职业健康体检率等目标管理，推动职业病防治工作的全面开展。

(3) 开展职业病危害的识别与评价，落实职业病危害警示、告知工作。加大职业卫生防护设施、设备的投入，促进职业病危害的有效治理。

(4) 积极开展职业病危害因素的监测，对上岗前职业健康检查中发现患职业禁忌证的人员全部不录用，对在岗期间职业健康检查中发现诊断患职业禁忌证、疑似职业病和职业病的职工调离原接触职业病危害的岗位。规范个人防护用品的配备、佩戴、检查考核与管理，促进员工自觉佩戴相应的个人使用的职业病防护用品，有效减少控制职业病危害对员工的职业损害，预防职业病的发生。

(5) 取得职业卫生技术服务乙级资质证书，确保合法开展职业病危害因素检测与评价工作。

#### **4、职业安全健康培训**

(1) GB/T28001-2011《职业健康安全管理体系 要求》的组织学习培训、公司修订过的有关管理手册、程序文件、一级作业文件的学习培训及 OHSMS 审核要点培训班。通过系统学习，做好公司体系监督审核。

(2) 能源管理体系、TS16949 标准宣贯培训，培训内容包括，标准宣贯和公司内审员提高培训，建立公司能源管理体系、TS16949 体系，并运行和审核。

(3) 组织公司危化品负责人、安全管理人员参加资格证取证、再教育培训，注册安全工程师再教育培训；举办能量锁定上锁挂牌培训，危险源辨识、风险控制培训，煤气中毒与现场应急救护知识培训，劳动保护检查员培训，“青安岗”岗长培训，安全管理人员、班组长培训及特种作业人员培训等。

#### **5、公司人才发展战略**

公司重视人才储备、开发与培养，认真制定企业人才发展培养规划，定期召开人才专题工作会议，为人才的开发培养提供资金保障。2017 公司党代会提出了今后四年的“1213”发展目标，并对人才工作提出了新的具体的要求。目前，公司正在进一步推进三项制度改革、完善职工引进与培养开发体系，根据公司发展需要培养与储备人才。

#### **6、员工培训制度**

公司优化了《员工学习培训制度》，完善了培训需求调研、培训计划与实施流程，对员工的学习培训采用学分制管理，并将职工学分完成情况与职工年度考核、管理专业技术人员职称评审和聘任、技术专家评选、工人技术职务聘任等挂钩。同时，利用“广西钢铁产业人才小高地”等平台，以科研项目为载体，强化专业技术人员人才的培养；积极开展职工技能竞赛和师带徒活动，不断加强技能人才的培养。通过开展系统、持续的学习培训，采取公司内部培训、外派培训、岗位实践锻炼、员工自我学习、参与



产品开发和技術研讨、网络平台学习等多种形式和方法，全面提升员工职业素养、职业技能和职业行为规范，达到公司科学发展的要求。



焦化厂一煤场，柳钢青年突击队队员在这里支援焦化厂原料车间清理原燃料车皮余煤



柳钢将企业培训与自学成才相结合，员工培训学分制与自学学历奖励相结合，建立多渠道、多方面、多层次、多形式的培训体系，促进人才加快转型，锻造整体竞争力。 图为参培人员实际操作。

## 7. 员工职业发展通道

2017年，公司继续实施《柳钢员工晋升发展管理办法》，拓宽员工的职业发展和晋升通道，重新修

订《技术专家管理办法》、《技能专家管理办法》和《科级人员管理办法》，调整职业晋升资格条件，继续完善经营管理、专业技术、技能人才三个通道的岗位设置，提高专业人才、高技能人才岗位比例。促进各类人才管理科学化标准化；继续实施两年一次的全员竞聘和公开竞聘，全年新提拔科级 68 人，晋升为主任工程师 6 人，技能专家 3 人。通过各项政策制度的实施，为更多员工提供施展才华的舞台，激发员工积极性、主动性和创造性，提高公司的核心竞争力。

#### **8. 民主管理与厂务公开情况**

(1) 全年召开 2 次职工代表大会，就企业的生产经营、重大决策、生活福利等职工关心的问题在职代会上向全体职工代表公开。

(2) 职代会闭会期间，召开 7 次代表团（组）长会议，审议通过 14 项关系职工切身利益的方案

(3) 召开 2017 年厂务公开厂情发布会，就企业的重大决策、生产经营、技改完成情况及涉及职工切身利益方面的问题、干部廉洁自律等情况进行公开。

(4) 开展厂务公开民主管理工作大检查。在职工代表中开展厂务公开工作满意度调查，满意度达 98%。开展 2017 年民主评议干部工作。

(5) 充分发挥阵地作用，就领导干部选拔任用、领导班子考察、评先、离退休等职工关心的热点、难点问题进行公开讨论。

(6) 组织职工代表就职业健康、职业病职工康复治疗点、节日物资供应、企业招工、劳务工入司考试、职工就餐、重点提案等进行查询。

#### **9. 员工意见或建议传达到高层的渠道**

(1) 通过工会信访、调解办转达。员工个人意见建议可通过工会信访、调解办反映，由信访、调解办同志向分管领导汇报，分管领导向公司领导汇报。2017 年公司信访调解办接待来访员工 252 人次；编印《信访调解工作信息》期，供公司领导和相关部门及时掌握职工思想动态。

(2) 通过基层月报表转达。基层工会每月收集职工意见建议向公司工会以报表形式提交，公司工会综合部整理后提交工会领导，再由工会领导向公司领导汇报。

(3) 公司工会机关科级人员每月下基层调研，收集员工意见建议，由综合部整理提交。

(4) 组织年度职工合理化建议活动，2017 年共收到职工合理化建议 221 条，劳动保护部同志分类整理提交。

(5) 每月职工思想动态通过公司党委书记例会、政工例会反映。

(6) 发挥职工代表作用，职工代表收集员工意见建议，提交公司工会组织民主管理部，2017 年共收到提案 81 份，经归纳、整理为 73 份，报公司领导审批确立重点落实提案 4 份。由组织民主管理部整理提交工会领导，工会领导向公司领导汇报。

#### **10. 困难员工帮扶投入**

近三年柳钢为困难员工帮扶投入累计 197.79 万元，如下：

表 6. 柳钢股份社会绩效表二（困难员工帮扶情况）

项目名称	单位	2015 年	2016 年	2017 年
困难员工帮扶投入	万元	48.94	96.65	52.20

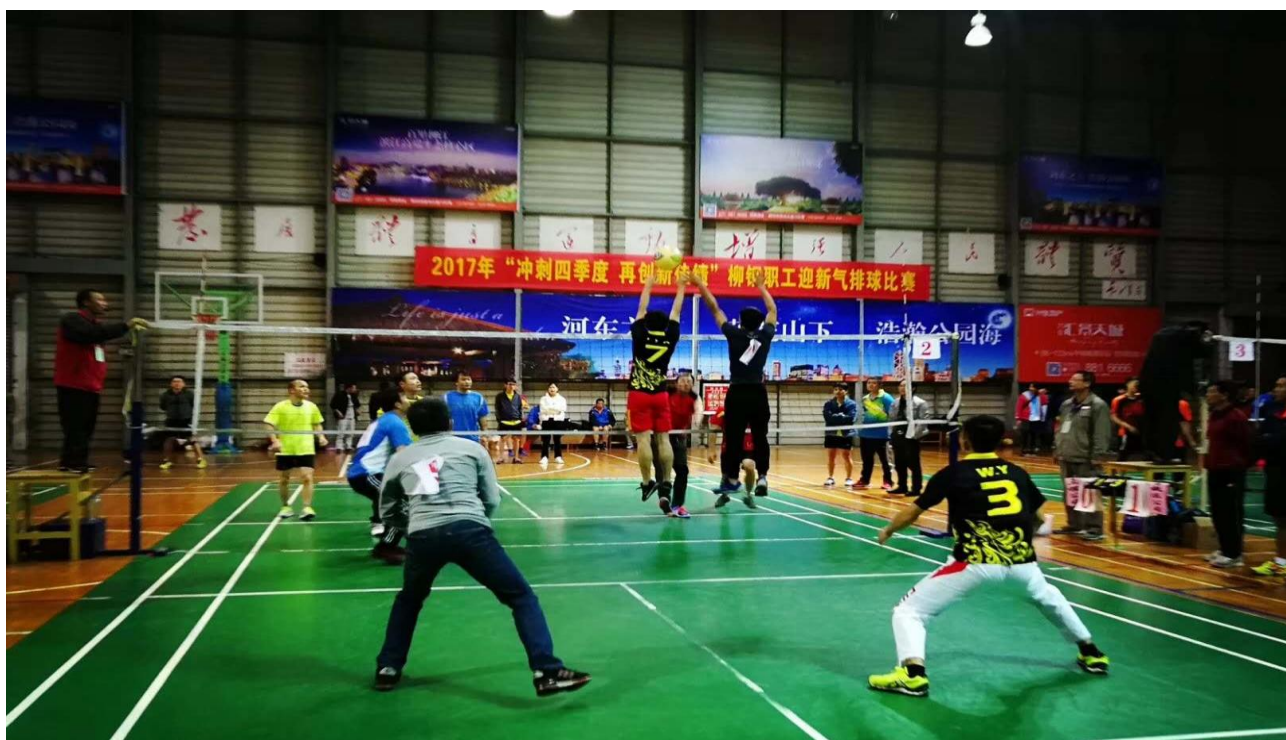
### 11. 为女职工提供特殊保护

根据国家法律法规修订公司《女职工合法（特殊）权益维护管理办法》，完善女职工劳动保护监督机制，做好女职工妇科疾病普查工作，2017 年增加了 TCT 检查项目，对宫颈癌早期发现起到了有效地监控作用，本次妇检共有 3402 名女职工参加，妇检率达到 91.60%；在行政支持下每个季度按时发放女职工保健卡，共发放 10555 人次，金额达 52.775 万元；三八节期间，发放女职工三八特殊津贴 200 元/人，共 70.08 万元。夏天给公司二级单位共 1308 名工作在高温、高空、粉尘岗位的女职工进行慰问，发放防暑降温药茶；给特殊岗位女工小组配备、补充了小药箱，缓解了高温等特殊环境给女职工带来的不适感，两项药品购买共计 5.9 万元。

### 12. 确保工作生活平衡

#### （1）体育方面

柳钢划出专款作为员工开展业余文体活动的专项费用 139 万元，除常规节假日活动外，组织开展 29 项体育活动，参与人数近万人次，在展示职工风采、精神面貌、健康体魄的同时，继续以“每天锻炼一小时，健康生活一辈子”的锻炼理念，倡导员工健康生活，快乐工作，以良好的精神面貌投入到公司的生产经营工作中。



2017 年职工气排球赛精彩进行



## （2）文艺方面

组织举办“工业画卷·魅力柳钢”全国合影艺术大展，组织二百余位社会各界摄影爱好者到厂区采风，收集摄影作品二千余幅；组织举办“因你而自豪·我是柳钢人”第二届职工微电影大赛，作品以突出职工平凡岗位的不凡之处为主题，突出“正能量”共收集到各基层单位 39 个微视频作品，观看职工达近万人次；组织举办首届先模宣讲团活动，活动共举办四场，由先模进行宣讲，观众近两千余人；举办了 2017 年职工书画摄影、笔会（共 2 期）共征集到七百余件职工书画影征文作品并评出奖项，三千人次职工参与观看；“迎春”文艺晚会、“五一、五四”表彰晚会等活动，直接参与职工五百余人次，观众达三千余人次；开展送“福”、送春联下基层，每年为基层单位与职工、家属送春联、福字两千余幅（对），各项活动的开展，旨在促进钢城职工文化建设，丰富职工业余文化生活，维护、拓展好广大职工的精神文化权益，营造奋进、和谐的良好氛围，满足职工队伍文化素养提高的实际需要。通过各项文艺活动的开展，在树立和宣传了企业良好形象的同时，也进一步增强了企业文化的辐射力和影响力，在同行间和社会上均获得好评。



柳钢举办庆祝中国共产党成立 96 周年红色文艺演出



组织职工积极参加各级政府组织的文艺活动。图为参加自治区主题歌咏比赛汇演。

### 13. 企业公益基金

(1) 抓好职工互助帮困基金会工作，2017 年职工互助帮困基金管委会根据基金会实施情况和存在的问题进行广泛征求意见，对基金会章程进行了修改完善。全年共有 14712 人入会，参保率 90%，缴纳会费 81.66 万元，2017 年共有 918 名会员得到帮困补助，总支付帮困款 94.67 万元，其中对 301 名会员进行帮困，支付补助款 63.85 万元；对 617 名会员家属进行帮困，支付补助款 30.82 万元。(2) 抓好女职工安康互助保障基金会工作，2016 年共有 3233 名女职工参保，缴纳参保金 9.69 万元。全年共 137 人得到补助，总支付补助金额 15.05 万元。(3) 2017 年成立了柳钢大重病职工救助基金会，用于救助大重病职工 12 人共计 26.2 万元。

## 二、绩效

表 7. 柳钢股份社会绩效表三

项目名称	单位	2015 年	2016 年	2017 年
报告期内吸纳就业人数	人	187	266	670
劳动合同签订率	%	100	100	100
社会保险覆盖率	%	100	100	100
参加工会的员工比例	%	100	100	100
女性管理者人数	人	305	297	270
残疾人雇佣人数	人	77	86	91
体检及健康档案覆盖率	%	100	100	100

接受培训员工人数占员工总数的比例	%	100	100	99.9
企业对员工培训的资金投入	万元	152	159.19	475
人均培训费用	元/人	163.65	172.54	458
员工流失率	%	1.14	1.14	0.71

### 第三节、安全生产

#### 一、制度/措施

##### 1. 安全生产管理体系

以“安全第一，预防为主，综合治理”为方针，严格“三个必须”，落实安全发展观，坚持以人为本，树立安全生产红线意识，底线思维，落实安全生产责任制，切实履行“党政同责、一岗双责、齐抓共管、失职追责”责任体系，严格责任追究。全面推行安全生产目标管理和“五全”（即全面、全员、全方位、生产全过程、全天候）的安全管理机制。使安全生产工作标准达到：“在思想认识上警钟长鸣，在规章制度上严密有效，在技术支撑上坚强有力，在监督检查上严格细致，在事故处理上严肃认真。”的工作标准要求；全面落实各级安全责任，实行安全生产目标管理及风险责任承包，层层分解指标并定期检查考核等，符合 OHSMS 管理体系认证企业，创建、升级安全标准化企业，安全培训示范企业、安全文化建设示范企业，组建公司、二级单位（部门）、车间（科室）和班组四级安全生产管理体系和机构。

##### 2. 安全应急管理机制

（1）公司建立有一整套的应急预案管理体系，编制生产安全综合预案、专项预案及现场处置措施，公司有应急救援队，各二级单位有应急救援小分队。

（2）落实救援责任、公司制定应急演练计划，在全公司范围内开展实战演练、桌面演练、功能演练，通过演练，找出存在的不足和薄弱环节，切实提高救援水平和能力。有计划地开展公司 27 个应急预案的演练，以检验预案的可行性。

（3）制定应急预案管理制度，定期进行应急预案评审，对公司事故风险进行评估、应急资源进行调查，完善现场处置卡，修订完善《柳钢大面积停电应急预案》；组织抓好公司应急救援队伍的值守、训练、演习和救援的日常管理工作，应急队伍建设获政府补贴 18 万元；举办柳钢首届煤气安全防护技能竞赛，提高煤气防护技能参加柳州市 2017 年安全生产事故应急演练及特殊时期的反恐演练；开展预案演练，提高处置突发事件能力和提升职工的自救意识和能力。

（4）通过配备专业救援设备提高应急救援硬实力，增强队伍应急处置能力。公司自行购买应急救援专用、专业救援器械，建立应急处置卡、应急设备设施清单，并将部分器械配发给二级单位，确保事故发生后的应急处置。

##### 3. 安全教育与培训

(1) 建立公司、二级单位（部门）、车间（科室）和班组四级安全培训体系，牢固树立“培训不到位是安全隐患”的意识，认真抓好安全生产培训各项工作，提高从业人员素质，防范伤亡事故，减轻职业危害。

(2) 制定《安全培训管理办法》、《柳钢班组长安全培训管理办法》及《特种作业安全管理办法》，明确新上岗从业人员（包括职工和劳务派遣工）、复工、调换工、“四新”人员、“三项岗位”人员等各类人员的培训要求。

(3) 制定下发《2017 年度安全培训计划》，组织开展公司安全管理负责人、安全管理人员安全合格证取证、再教育培训；安全培训师的培训；职业卫生管理人员培训、劳动保护检查员培训；“青安岗”岗长培训及能量锁定上锁挂牌知识培训等。

(4) 一季度开展“迎春安全生产杯”活动，青年岗位科技安全“五小”攻关竞赛活动及青安岗安全知识竞赛，开展“我为安全献一策”的征集活动；六月份开展安全生产月活动，开展安全大检查及“打非治违”、“安康杯”竞赛、“青安岗在行动”等活动；四季度开展年末百日安全无事故活动及以隐患排查治理为主题的安全学组研讨及安全论坛活动；大力推行班组安全目视化和行为观察管理，开展班前安全教育确认和零事故班组活动。



中板厂在热处理生产线 1 号、3 号配电室开展突发火灾、爆炸事故应急演练。图为演练人员对配电柜灭火





严格落实安全责任 全面排查安全隐患。公司领导到炼铁厂生产现场检查安全生产工作



柳钢承压设备事故应急演练。演练内容包括警戒隔离、人员防护与救护、泄漏事故处置等，有效检验了柳钢承压设备事故抢险救援小组的应急响应与协调能力。



#### 4. 安全措施实施

(1) 全年共发生 1 起工伤事故，造成 1 人轻伤。

(2) 加强领导，强化意识。公司领导率先垂范，定期商讨、布置安全生产工作；加大了安全工作的考核力度，落实安全责任。

(3) 强化对重点单位、重点工程打非治违和督查执法工作；开展集中安全大检查和全员查隐患活动，积极抓好隐患整改。

(4) 组织召开事故分析会，认真分析事故原因，制订落实事故防范措施，每月对发生的事故及事故指标控制实施情况进行通报，严格执行上报制度和“四不放过”处理原则。

(5) 针对同行业发生的事故，为吸取事故教训，都及时转发事故通报，开展专项性检查，时刻督促职工做好事故防范工作。

(6) 大力推动安全标准化单位创建、OHSMS 新版标准审核；加强宣传教育，加大安全培训力度，提高职工安全素质。

## 二、绩效

表 8. 柳钢股份社会绩效表四 ( 安全生产情况 )

项 目 名 称	单 位	2015 年	2016 年	2017 年
安全培训次数	次	146	161	158
安全培训人数	人	8236	8325	8233
安全生产投入	万元	10386	11252	11067
安全伤亡人数	人	3 轻	2 轻	1 轻

## 第四节、社区参与

### 一、制度/措施

#### 1. 评估企业运营对当地的影响

柳钢在运营期间积极做好环境保护工作，建立完善的规章制度和管理制度，每月进行考核，每月进行环境督查，督查发现问题及时要求各生产厂整改。二氧化硫和氮氧化物主要污染物排放指标达到当地环保部门排放许可要求，没有对当地环境造成影响，2017 年实现了重大环境污染事故为零、外排工业废水达标率 100%、外排废气达标率 100%、工业水循环利用率 98.06%。

#### 2. 对外捐赠制度

公司根据《中华人民共和国公司法》、《中华人民共和国公益事业捐赠法》等相关法律、法规的规定，制定有《对外捐赠管理制度》，根据自愿无偿原则、权责清晰原则、量力而行原则、诚实守信原则进行对外捐赠。捐赠范围包括救济性捐赠、公共性捐赠等，捐赠对象为公益性社会团体、公益性非营利

事业单位、社会弱势群体或者个人等。内部审计（监察）机构对捐赠行为应当进行检查，监督经办部门及其有关人员严格按照公司内部管理规范执行，制止随意对外捐赠行为。

**表 9. 柳钢股份社会绩效表五**

项 目 名 称	单 位	2015 年	2016 年	2017 年
捐赠总额	万元	44.67	30	89

### 3. 社会公益

通过“三管齐下”把公司关怀及时送达职工。一是做好节日慰问。公司两级党政工领导带领慰问组开展了春节慰问活动，对 98 名重大疾病致困户、困难户进行慰问（发放慰问金），慰问金额 6.72 万元；区国资委对柳钢困难职工 20 人进行帮扶，帮扶金额 1.6 万元。对 80 多名春节期间住院职工进行慰问（发慰问品），慰问金额约为 1.6 万元。二是做好日常帮扶。进一步完善《柳钢工会困难会员帮扶救助实施细则》，全年共有 360 人次获得共计 23.8 万元元的救助金。向柳州市总工会申请特困职工日常生活救助金和医疗救助金，共有 20 人获得 8.75 万元救助。开展患职业病职工疗休养工作，召开相关部门召开协调会，明确了各部门的职责划分，重新修订《柳钢职业病职工康复治疗住院管理办法》，共有 96 名（其中 90%为退休职工）职工参加治疗，治疗费用初计 64.992392 万元。开展“金秋助学”活动，共有 38 名困难学子获得支助，其中获市总工会支助的共有 26 名困难学 6.9 万元；获柳钢支助的共有 12 名困难学子 8250 元。开学前公司工会领导还带领慰问团入户慰问了 4 名困难户，亲自发放助学金。针对公司信息部 MES 工程时间紧、工程量大等状况，公司工会积极组织对工程从业人员进行了慰问，把公司的关怀与问候及时送工程从业人员。三是开展学雷锋活动，在文化广场、运输社区、欧山社区、元宝社区开展学雷锋便民服务活动并服务职工、家属服务，共开展便民服务项目 43 个，服务职工家属 5603 次。



潘世庆入户看望慰问困难党员职工



把职工冷暖放在心上，入户慰问重大病职工

# 第四章 环境绩效

## 第一节、环境管理

### 一、制度/措施

#### 1. 环境管理体系

2004 年公司通过 ISO14001 环境管理体系认证，是率先通过环境体系认证的钢铁企业之一，此后，公司不断加强 ISO14001 环境管理体系认证管理工作，编制了《环境因素识别与控制程序》、《EMS 运行控制程序》、《EMS 绩效监视和测量管理程序》、《环境督查管理办法》等制度，制订了年度督查计划和详细的年度监测计划，污染物监测实现全工序、全项目的覆盖；修订《2016 年度环保专业经济责任制考核办法》，细化污染物控制标准、强化环保考核力度，各项环保指标每月考评一次，考核结果直接与责任单位工资总额挂钩。公司建立健全的环保组织机构，实行总工负责制，技术中心是公司归口管理部门，各生产厂一把手负责制，下设管理科室和环保管理员。

#### 2. 环境事故应急机制

公司建立了完善的环境污染应急准备与响应机制，成立应急救援领导小组，明确应急救援的职责、措施及应急处置流程，强化污染应急演练，认真抓好污染应急评审。2017 年共组织开展各类污染应急演练 18 次，对重点工序如焦化焦油粗苯泄漏、废油大量泄漏、氨水泄漏、辐射安全等开展了应急演练。2017 年 6 月配合柳州市环保局完成了市级辐射应急专项演练。12 月配合柳州市政府完成突发环境事故应急演练。

#### 3. 环保培训与宣教

开展全公司环保管理骨干培训。在柳钢报、柳钢电视台开展环保专题宣传专版，环保宣传普及率 100%。组织辐射工作人员参加了区辐射监督站举办的 2017 年核技术利用单位辐射安全与防护知识培训班，共 19 人参加此次培训，并全员取得证书，所有辐射工作人员均持证上岗。

#### 4. 绿色采购

根据柳钢质量、安全、环保及能源的整合管理体系要求，我部制定并完善《能源管理实施细则》和供方评价、相关方管理等相应管理制度，其中还对运输单位的资质进行严格审查，确保服务符合国家法律要求，要求物资运输过程中加盖篷布，同时协调物流企业对运输中的洒漏、扬尘进行有效管理，减少大物流流动对环境的污染。对进厂大宗料严格按合同质量标准采购和验收，确保合格物资投入生产；针对国家相关环保法律、法规严格执行自我监督，在采购中严格执行国家颁布的《商品煤质量管理暂行办法》，确保采购的原燃料元素达到要求，促进煤炭高效清洁利用。

#### 5. 环保公益

公司积极派人参加柳州市组织的六五环境日宣传活动，安排群众、政协委员、人大代表到柳钢进



行环保开放日活动。使市民了解企业在环保治理方面取得的成绩，2017年参加活动和安排环保活动116人次。安排专项费用用于厂区绿化。



3月，柳钢领导与直属机关于部职工一同参加义务植树活动



随处可见的绿色衬托出钢厂新活力。





厂区内鲜花迎春盛开

## 6. 环保产品的研发与销售

公司积极推进绿色环保产品制造，大力开发具有自主知识产权的环境友好型产品，促进终端产品使用减量。如，先后开发了高强度集装箱板等型新产品，工业废水处理后回用，减少二次污染和节约资源。

## 7. 环保技术设备的研发与应用

柳钢十分重视与环保企业合作研发先进环保治理技术。与武汉都市环保科技公司合作研发脱硫尾气超净排放处理技术，解决了脱硫尾气在极端天气下沉技术难题。与安徽工业大学合作研究烧结过程控制污染物产生技术，从源头减少污染物排放。



烧结厂所有烧结机、球团生产线均采用柳钢自主研发的处于国内领先水平的氨—硫酸法烟气脱硫技术进行氨法烟气脱硫，成为全国首个全线实现全烟气脱硫的厂家。





柳钢将树脂吸附工艺运用于焦化废水处理这在国内尚属首次。



柳钢焦化废水生化处理系统升级改造项目主体工程完成土建施工部分。工程交付投用后将有效缓解柳钢环保压力，也有利于废水循环回收利用，环保效益和经济效益明显。

## 8. 化学危险品管理

(1) 组织各部门、单位开展危险化学品重大危险源辨识、评审工作，建立《柳钢危险化学品重大危险源清单》。

(2) 开展煤气和危险化学品生产、储存场所专项检查，危险化学品罐区安全专项检查及危爆物品安全专项检查；“两重点一重大”自动化控制系统改造，确保企业重大危险源（点）得到有效监控。抓好开展焦化厂安全现状评价，组织收集资料和现场审核，完成公司危化品安全生产许可证换证工作。

(3) 开展厂区道路及装、卸危化品场地的车辆进行日常安全巡查，有效遏制了危化品车辆的交通违规，涉及危化品车辆的交通事故为零。

(4) 严格把好厂区危货车辆准入关，对危化品车辆规定行驶路线（临时准入车辆还规定行驶时间），安排路检人员日常进行重点监控，并督促和指导危化品运输单位规范车辆管理。

## 二、绩效

### 1. 环保总投资

近三年公司用于改进环保治理的投入累计达 3.08 亿元，如下：

表 10. 柳钢股份环境绩效表一（环保投资情况）

项目名称	单位	2015 年	2016 年	2017 年
环保总投资	万元	14703	8758	7311

## 第二节、节约资源能源

### 一、制度/措施

#### 1. 节约能源政策措施

2017 年，公司继续加强能源管理、优化资源配置、加大余热余能回收利用等工作，余热余能回收取得了较好效果，自发电量进一步增加、吨钢也维持较好水平；同时公司调整生产结构，增加废钢用量，使吨钢综合能耗大幅降低，为公司节能降成本发挥重要作用。以能源管理体系的有效运行推进了公司能源管理上台阶，严格执行能源消耗定额，实行节奖超罚，促进各工序的节能积极性。加强了能源管理中心运行维护、能源浪费执法检查、煤气运行检查力度，提高了能源平衡调度水平，减少能源浪费。根据工信部《钢铁行业能耗专项检查工作方案》要求，接受柳州市节能监察中心对公司焦化、烧结、球团、高炉、炼铁工序的能耗督察，均满足能耗限额标准要求。

#### 2. 节约用水制度/措施

柳钢十分重视应用节水新技术的推广，积极推行清洁生产，实现了焦炉全干熄焦、高炉煤气全布袋干除尘技术，采用了炼钢渣采用热闷渣技术少用和不用水的生产工艺，并在 2017 年完成了焦化废水生化系统的升级改造；同时加强了各生产线水循环，减少外排水，加强了全公司污水、地表水截流净化处



理回用的运行，提高水循环利用率，实现了 2017 年吨钢新水耗为 2.06m<sup>3</sup>/t。

### 3. 废水循环利用措施

柳钢每个生产工序根据不同工艺建有不同的循环水处理系统，通过精细化管理，规范化操作循环水系统循环率大于 98%以上。如炼钢连铸水循环系统、中板水处理循环系统、棒线水处理系统等。2017 年吨钢新水耗 2.06 吨，处于国内先进水平。

### 4. 废气循环利用措施

公司加强了焦炉、高炉、转炉生产过程中的副产煤气回收、净化和利用，2017 年回收焦炉煤气 20.3 亿 m<sup>3</sup>、高炉煤气 200.29 亿 m<sup>3</sup>、转炉煤气 14.51 亿 m<sup>3</sup>，全部用于生产工艺用燃料和动力锅炉发电，基本实现煤气的零放散。

### 5. 固体废弃物、废渣循环利用措施

柳钢十分重视固体废弃物和废渣综合利用，先后建成了 300 万吨/超细粉生产线（处理高炉渣）、120 万/年熟焖渣生产线（处理转炉钢渣），其他除尘灰和含铁尘泥全部回到烧结当原料使用，高炉渣经过磨成超细粉后销售给搅拌站当水泥使用，转炉渣经热焖、磁选后回到转炉当原料使用。2017 年共处理固体物 530 万吨。

### 6. 余能余热回收利用措施

柳钢充分回收利用各种余能余热资源，装备了焦炉干熄焦、焦炉烟气余热回收煤调湿、烧结环冷机余热回收发电、烧结大烟道余热回收、高炉 TRT 发电、转炉蒸汽回收和发电、轧钢加热炉蒸汽回收、高温高压煤气锅炉发电、CCPP 发电等余热余气余压回收工艺。通过加强余热回收装置的运行，2017 年，实现自发电量达到 45.88 亿 kWh，较上年度有所增加。

### 7. 绿色办公政策或措施

(1) 加强对能源使用的监督与管理，杜绝违规用能及浪费能源的现象，进一步降低能源消耗。如规定广泛应用节能灯等高效光源，倡导充分采用自然光办公；空调温度设置夏季不低于 26℃、冬季不高于 20℃，使全员形成节能办公的好习惯。

(2) 利用公司 OA 办公平台，进一步推广无纸化办公，目前公司对内对外的文件基本已经实现网上处理；同时要求打、复印尽量双面用纸，有效减少办公用纸消耗。

(3) 在公司范围内推行办公用品集中采购配送工作，规范办公用品采购、领用标准，促使公司各类办公耗材量大幅下降。

## 二、绩效

### 1. 单位产值能耗及能源节约量

表 11. 柳钢股份环境绩效表二（能源节约）

项目名称	单位	2015 年	2016 年	2017 年
------	----	--------	--------	--------

单位产值能耗及能源节约量	吨标准煤/万元	1.52	1.49	1.06
入炉焦比	千克/吨铁	343	354	342
高炉喷煤量	千克/吨铁	153	150	156
新水消耗量	m <sup>3</sup> /t	2.66	1.97	2.06
水重复利用率	%	98.03	98.26	98.03
高炉炉顶煤气余压发电技术装备率	%	100	100	100
高炉煤气放散率	%	0.64	0.52	0.42
高炉灰/泥回收利用	%	100	100	100

### 第三节、降污减排

#### 一、制度/措施

##### 1. 减少废气排放的政策、措施

柳钢每个工序都建有废气治理设施，在运行的废气治理设施总共 200 多套，在国内率先实现球团、烧结机头烟气全脱硫，极大减少烟尘、SO<sub>2</sub>、NO<sub>x</sub> 的排放量。2017 年投资 1.1 亿元实施了烧结脱硫烟气深度净化工程，焦化煤场棚化工程，焦化废水提标提质改造工程等，环境绩效进一步提高。

##### 2. 减少废水排放的制度/措施

柳钢每个用水工序都建有水处理系统，所有工艺用水都实施循环利用。投资 1.2 亿元对外排工业废水进行治理，建设三座工业废水集中处理站，废水处理作为工业新水回用。2017 年通过优化管理，回收、处理、回用再生水 5000 万吨，为柳钢实现工业废水近零排放创造条件。

##### 3. 减少废弃物排放制度、措施或技术

柳钢生产过程一直遵循清洁生产和循环经济原则，从源头上减少废弃物的产生，积极采用新技术减少污染物生产，如提高入炉品位，减少有害元素、无用物料进入。专门制订了《固体废物管理办法》并每月进行检查。在焦化、烧结和炼钢工序建立专门的废弃物消纳工序，如氧化铁皮回收利用、高炉灰、转炉灰回收利用等，减少废弃物的排放。

##### 4. 危险废弃物管理措施

公司专门制订了《固体废物管理办法》，建立健全固体废物尤其是危险废物的管理、处置机制，要求所有危险废物必须执行鉴别申报制度；危险废物的收集由专业部门统一分类收集；危险废物临时存放点必须设置危废标志，做好防火灾、防爆炸、防雨淋等措施；危险废物的处置委托具备危险废物经营许可证的资质单位处置，转移过程中必须如实填写“危险废物转移联单”。到目前止，柳钢危险废物的管理是有效的，2017 年未发生环境安全事故。

##### 5. 积极应对气候变化

公司积极采取措施应对全球气候变暖。采用先进工艺技术与装备、高效清洁能源、加大节能减排措施力度减少 CO2 排放，先后建成干熄焦余热发电、TRT 高炉煤气余压发电、转炉饱和蒸汽发电和烧结环冷余热发电等 CO2 减排项目，自发电已占全公司用电的 80%以上，在国内处于领先水平，为 CO2 减排做出了重要贡献。

#### 6. 生产噪声治理

公司积极治理生产噪音。对噪音超标的设备采取降噪措施。如高炉煤气管道噪音，采取膨胀机消压后发电、制氧空分机噪音采取双层隔音消声措施、岗位噪音采取密封隔音措施，全公司共安装消声器 120 套，极大地减少噪音污染，每季度对厂界噪音进行监测，厂界噪音控制在标准值内。

#### 7. 厂区及周边生态环境治理

公司在生产经营过程中十分重视生态环境建设，成立专门绿化美化部门，负责公司的绿化美化工作，实现企业生产与自然生态协调可持续发展。2017 年公司绿地面积保有量 123.2 万平方米，年绿化资金投入 338.4 万元，在厂区道路、厂界建设防护林带、绿化带，发挥绿化降噪防尘的功效。

## 二、绩效

表 12. 柳钢股份环境绩效表三（环保治理）

项 目 名 称	单 位	2015 年	2016 年	2017 年
废气排放量	万 m3	24936932	26577180	28291994
废水排放量	万吨	833.53	858.96	854.4
COD 排放量	吨	349.67	244.6	301.81
二氧化硫排放量	吨	6529	5583	5483
氮氧化物排放量	吨	13673	12630	12781
烟粉尘排放量	吨	17615	17830	18939
固体废弃物利用率	%	97	97	99

# 报告后记

## 第一节、未来展望

### 2018 年公司主要生产经营目标

——较大以上生产安全事故、火灾事故、环境污染事故，重大以上交通事故、设备（动力）事故，因违法经营引发的重大法律纠纷和政策外生育均为“零”。

——铁产量：1150 万吨

——钢产量：1250 万吨

——钢材产量：750 万吨

——营业收入：410 亿元

——利润：18 亿元

——实现经营目标的基础上，职工收入有所增长

### 2018 年公司经营措施

1. 继续强化系统协同，提升成本控制水平。铁和铁前、炼钢、轧材各系统之间以及系统内各单位要加强协调，健全通畅的信息互通机制，全力保障生产稳定顺行和高效低耗。采购方面，实行采购、生产联动，推进签订煤、矿长协采购合同；生产方面，牢固树立大局意识，从全系统高效低耗运行的角度做好工序降成本工作；设备管理方面，继续严格控制外委检修费用，继续降低吨钢维修成本；财务管理方面，合理使用融资工具，进一步优化融资结构，加强资金运作，降低财务费用；节能发电方面，重点强化节能提效攻关，实施发电系统循环水综合治理，高压加热器改造和真空系统节能改造。

2. 持续深化品牌建设，增强公司创效能力。向产品质量要效益，做好现有品牌维护及质量认证项目的维持，提升品牌知名度和影响力；向产品研发要效益。利用各种资源搭建研发平台，提高整体研发能力及技术装备水平。向产品营销要效益；以市场为导向，在兼顾市场占有率的情况下，多生产附加值高和效益较好的品种，实现产品效益最大化。

3. 推进关键领域改革，增强内生发展动力。适当优化钢铁主业考核模式，新增对重要指标在同行排名的考核。深化三项制度改革。建立领导人员分类、分层管理制度，推行竞聘制和任期制。以创新驱动提升核心竞争力。加快推进一体化 ERP 项目建设，推进自动化、信息化深度融合。

4. 全面加强风险管理，进一步完善防控体系。强化审计职能、强化内部监督检查、强化合同管理。

5. 继续加大生态环境保护，提高绿色发展绩效。深化“三废”治理技术研究应用。加强环保和能源管理。加强环保精细化管理，实施新环境管理体系，强化环境督查。强化节能设备运行管理，提高余热余能利用效率。积极开展节能减排技术改造。研究分析国家节能减排政策变化，确保公司节能减排工作再上新台阶。

6. 抓好党建和精神文明建设，为职工办好事实事。

## 第二节、参考索引

一级指标	指标名称	页码
责任管理	企业社会责任理念	6
	核心社会责任议题	6
	推动供应链合作伙伴履行社会责任	6
	利益相关方	7
市场绩效	投资者关系管理体系	9
	成长性	9
	收益性	9
	安全性	9
	客户关系管理制度	9
	客户服务体系	10
	积极应对客户投诉	10
	客户信息保护	11
	客户满意度调查	11
	产品质量管理体系	11
	产品合格率	16
	研发投入	16
	新产品研发数	16
	新增专利数	16
	供应链社会责任评估和调查	17
	战略共享机制及平台	17
	采购制度及管理	18
	销售制度及管理	19
	诚信经营的理念与制度保障	19
	公平竞争的理念及制度	19
社会绩效	企业守法合规体系	20
	守法合规措施	20
	守法合规培训	20
社会绩效	确保就业及（或）带动就业的政策或措施	21
	在职员工总数	21



	遵守国家劳动法律法规	21
	向员工提供有竞争力的薪酬	21
	职业病防治制度及情况	21
	职业安全健康培训	22
	公司人才发展战略	22
	员工培训制度	22
	员工职业发展通道	23
	民主管理与厂务公开	24
	员工意见或建议传达到高层的渠道	24
	困难员工帮扶投入	24
	为女职工提供特殊保护	25
	确保工作生活平衡	25
	报告期内吸纳就业人数	27
	劳动合同签订率	27
	社会保险覆盖率	27
	参加工会的员工比例	27
	女性管理者比例	27
	残疾人雇佣人数	27
	体检及健康档案覆盖率	27
	接受培训员工人数比例	28
	企业对员工培训的资金投入	28
	人均培训费用	28
	员工流失率	28
	安全生产管理体系	28
	安全应急管理机制	28
	安全教育与培训	28
	安全措施实施	31
	安全生产投入	31
社会绩效	安全伤亡人数	31
	评估企业运营对当地的影响	31

	对外捐赠制度	31	
	社会公益	31	
环境绩效	环境管理体系	34	
	环境事故应急机制	34	
	环保培训与宣教	34	
	绿色采购	34	
	环保公益	34	
	环保产品的研发与销售	36	
	环保技术设备的研发与应用	36	
	化学危险品管理	38	
	环保总投资	38	
	节约能源政策措施	38	
	节约用水制度/措施	38	
	废水循环利用措施	39	
	废气循环利用措施	39	
	固体废弃物、废渣循环利用措施	39	
	余能余热回收利用措施	39	
	绿色办公政策或措施	39	
	单位产值能耗及能源节约量	39	
	入炉焦比	40	
	高炉喷煤量	40	
	新水消耗量	40	
	水重复利用率	40	
	高炉炉顶煤气余压发电技术装备率	40	
	高炉煤气放散率	40	
	高炉灰/泥回收利用率	40	
	减少废气排放的政策、措施或技术	40	
	减少废水排放的制度/措施	40	
	环境绩效	减少废弃物排放制度、措施或技术	40
		危险废弃物管理措施	40

积极应对气候变化	40
生产噪声治理	41
废气排放量及减排量	41
废水排放量及减排量	41
固体废弃物利用率	41
COD 排放量及减排量	41

### 第三节、读者意见反馈

为了不断改进报告编制工作，我们特别希望倾听您的意见和建议。请您协助完成以下反馈意见表中提出的相关问题，并反馈给我们。

选择题（请在相应位置打√）

选 项	很好	较好	一般	较差	很差
本报告全面，准确地反映了本企业的社会责任工作现状？					
本报告对利益相关方所关心的问题进行了回应和披露？					
本报告披露的信息数据清查看，准确，完整？					
本报告的可读性，即报告的逻辑主线，内容设计，语言文字和版式设计？					

您认为本报告最让您满意的方面是什么？

您认为还有哪些您需要了解的信息在本报告中没有反映？

您对我们今后的社会责任工作及社会责任报告发布有何建议？

如果方便，请您告诉我们关于您的信息

姓名\_\_\_\_\_

职业\_\_\_\_\_

机构\_\_\_\_\_

联系地址\_\_\_\_\_

邮编\_\_\_\_\_

E-Mail\_\_\_\_\_

电话\_\_\_\_\_

传真\_\_\_\_\_

我们的联系方式是：

公司：柳州钢铁股份有限公司

地址：广西柳州市北雀路 117 号

部门：证券部

邮政编码：545002

联系人：李颖

邮件：lisc1@163.com

电话：0772-2595978

传真：0772-2595971

## 2017 年柳钢产品认证创优表

获奖产品名称	获奖称号	牌号	规格(mm)	颁发单位	有效期
钢筋混凝土用热轧带肋钢筋	冶金产品实物质量金杯奖	HRB400/HRB400E	HRB400 12-40 HRB400E 12-36	中国钢铁工业协会	2017.1-2019.12
低合金结构钢热轧钢带	冶金产品实物质量金杯奖	Q345B	4-22*1250-1800	中国钢铁工业协会	2016.1-2018.12
低合金结构钢热轧钢板	冶金产品实物质量金杯奖	Q345B	8-60*1500-2400	中国钢铁工业协会	2016.1-2018.12
钢筋混凝土用热轧带肋钢筋	冶金行业品质卓越产品	HRB400/HRB400E HRB500	HRB400 6-36 HRB400E 12-40 HRB500 14-25	中国质量协会冶金工业分会	2016.10-2019.10
钢筋混凝土用热轧光圆钢筋	全国用户满意产品	HPB300	Φ6~Φ12	中国质量协会全国用户委员会	2016.11-2019.11
钢筋混凝土用热轧光圆钢筋	全区用户满意产品	HPB300	Φ6~Φ12	广西质量协会	2016.9-2019.9
船舶及海洋工程用结构钢	全区用户满意产品	A、B、D、 AH32、AH36、 DH32、DH36	A、B、D: 4~40 AH32、AH36、DH32、DH36: 6~36	广西质量协会	2016.9-2019.9
船体结构用钢	船级社工厂认可证书	A/B/AH32/AH36 D(-Z35)/DH32(-Z35)/DH36(-Z35)	钢板: A/B/D(-Z35) 6-40×(1600~2600) ×(6000~12000) AH32/AH36 /DH32(-Z35)/DH36(-Z35) 6-36×(1600~2600) ×(6000~12000) 钢带: A/B 4-16×(1250~1800) ×L	中国船级社 CCS	2016.4-2020.4
460 英标钢筋	香港土木工程署注册证书	460	12-40	香港土木工程拓展署	2016.6.2-2018.9.1 5



# 信息披露

2017 年度柳钢股份社会责任报告  
柳州钢铁股份有限公司  
公司信息 依法披露