

北海国发海洋生物产业股份有限公司

600538

2012 年年度报告

重要提示

一、 公司董事会、监事会及董事、监事、高级管理人员保证年度报告内容的真实、准确、完整，不存在虚假记载、误导性陈述或重大遗漏，并承担个别和连带的法律责任。

二、 公司全体董事出席董事会会议。

三、 中磊会计师事务所有限责任公司为本公司出具了标准无保留意见的审计报告。

四、 公司负责人潘利斌、主管会计工作负责人尹志波及会计机构负责人（会计主管人员）李斌斌声明：保证年度报告中财务报告的真实、准确、完整。

五、 经董事会审议的报告期利润分配预案或公积金转增股本预案：经中磊会计师事务所审计，2012 年归属于母公司所有者净利润为-109,567,461.81 元，2012 年末累计可供投资者分配的利润为-371,249,054.16 元，2012 年末资本公积金为 83,581,242.54 元。

根据《公司章程》第二百二十二条现金分红的规定之一"公司现金分红的具体条件和比例：除特殊情况外，公司在当年盈利且累计未分配利润为正的情况下，采取现金方式分配股利，每年以现金方式分配的利润不少于合并报表当年实现的归属于上市公司股东的可供分配利润的 10%。"因公司 2012 年度净利润为负且 2012 年度累计可供投资者分配的利润为负，未达到现金分红要求。

经公司第七届董事会第十九次会议审议通过，公司拟定 2012 年度利润分配预案为：2012 年度不进行利润分配，也不进行资本公积金转增股本。本预案需提交公司 2012 年度股东大会审议。

六、 如年度报告涉及未来计划等前瞻性陈述，同时附有相应的警示性陈述，则应当声明该计划不构成公司对投资者的实质承诺，请投资者注意投资风险。

七、 是否存在被控股股东及其关联方非经营性占用资金情况？

否

八、 是否存在违反规定决策程序对外提供担保的情况？

否

目录

第一节 释义及重大风险提示.....	3
第二节 公司简介	4
第三节 会计数据和财务指标摘要.....	6
第四节 董事会报告	7
第五节 重要事项	24
第六节 股份变动及股东情况.....	27
第七节 董事、监事、高级管理人员和员工情况.....	31
第八节 公司治理	36
第九节 内部控制	38
第十节 财务会计报告	39
第十一节 备查文件目录.....	90

第一节 释义及重大风险提示

一、 释义

在本报告书中，除非文义另有所指，下列词语具有如下含义：

常用词语释义		
控股股东、国发集团	指	广西国发投资集团有限公司
中国证监会	指	中国证券监督管理委员会
上交所	指	上海证券交易所
中磊会计师事务所	指	中磊会计师事务所有限责任公司
夜巴黎酒店	指	分公司“北海国发海洋生物产业股份有限公司夜巴黎酒店”
制药厂	指	分公司“北海国发海洋生物产业股份有限公司制药厂”
北海医药	指	控股子公司“北海国发医药有限责任公司”
钦州医药	指	控股子公司“钦州医药有限责任公司”
湖南国发	指	控股子公司“湖南国发精细化工科技有限公司”
北京文化公司	指	控股子公司“国发思源（北京）文化传播有限公司”
生物农药公司	指	控股子公司“北海国发海洋生物农药有限公司”
北海市国资委	指	北海市人民政府国有资产监督管理委员会
德嘉科技公司	指	孙公司“湖南德嘉生化科技有限公司”
德泽环保公司	指	孙公司“湖南德泽环保科技有限公司”
国海证券	指	国海证券股份有限公司

二、 重大风险提示：

公司股票将被实施退市风险警示。

公司 2011 年度经审计的净利润为负值，在 2012 年度报告披露后，公司将连续两年亏损，根据上交所《股票上市规则》的相关规定，公司股票将被实施“退市风险警示”的特别处理。

其他风险公司已在本报告中进行了详细描述，敬请查阅董事会报告中关于公司未来发展的讨论与分析中可能面对的风险因素及对策部分的内容。

第二节 公司简介

一、 公司信息

公司的中文名称	北海国发海洋生物产业股份有限公司
公司的中文名称简称	北海国发
公司的外文名称	Beihai Gofar Marine Biological Industry Co., Ltd.
公司的法定代表人	潘利斌

二、 联系人和联系方式

	董事会秘书	证券事务代表
姓名	李勇	黎莉萍
联系地址	广西北海市北京路 9 号	广西北海市北京路 9 号
电话	0779-3200619	0779-3200619
传真	0779-3200618	0779-3200618
电子信箱	securities@gofar.com.cn	securities@gofar.com.cn

三、 基本情况简介

公司注册地址	广西北海市北京路 9 号
公司注册地址的邮政编码	536000
公司办公地址	广西北海市北京路 9 号
公司办公地址的邮政编码	536000
公司网址	http://www.gofar.com.cn
电子信箱	securities@gofar.com.cn

四、 信息披露及备置地点

公司选定的信息披露报纸名称	《中国证券报》、《上海证券报》、《证券时报》、《证券日报》
登载年度报告的中国证监会指定网站的网址	http://www.sse.com.cn
公司年度报告备置地点	公司董事会办公室

五、 公司股票简况

公司股票简况				
股票种类	股票上市交易所	股票简称	股票代码	变更前股票简称
A 股	上海证券交易所	北海国发	600538	ST 国发

六、 公司报告期内注册变更情况

(一) 基本情况

公司报告期内注册情况未变更。

(二) 公司首次注册情况的相关查询索引

公司首次注册情况详见 2002 年年度报告公司基本情况。

(三) 公司上市以来，主营业务的变化情况

2002 年年底公司首次公开发行股票，主营珍珠首饰、珍珠化妆品及海洋生物药品制造销售，

生物农药生产和销售，酒店业务。

2003 年，公司主营业务增加药品的批发零售，化学农药的生产销售及投资担保业务。

2004 年，公司主营业务减少珍珠首饰、担保业务。

2007 年，公司主营增加酒精的生产、销售。

2009 年，公司主营减少珍珠化妆品的生产、销售；

2010 年，公司主营减少酒精的生产、销售。

2012 年底，公司主营减少生物农药的生产销售，增加文化产业。

目前，公司主营业务为海洋生物药品制造销售，药品的批发零售，化学农药生产、销售，酒店业务及文化业务。

(四)公司上市以来,历次控股股东的变更情况

经中国证券监督管理委员会证监发行字[2002]134 号文件核准，公司于 2002 年 12 月 27 日向社会公众发行人民币普通股 4,500 万股，经上海证券交易所上证上字[2003]1 号文件核准，股票于 2003 年 1 月 14 日在上海证券交易所挂牌上市交易。公司自上市以来，控股股东未发生变化，一直为广西国发投资集团有限公司。但控股股东的持股比例和实际控制人曾经发生如下变化：

1、控股股东持股变化

控股股东在 2003 年公司上市之初，持有本公司股份 24.17%，

2006 年 1 月，公司实施股权分置改革后，控股股东持有本公司的股份减少为 19.16% ；

2009 年，执行司法裁定后，控股股东持有本公司的股份减少为 15.58%；

2011 年，控股股东归还股权分置改革代垫股份，持股比例减少为 14.98% ；

2012 年，控股股东进行约定购回式证券交易，持股比例减少为 10.04%。

2、实际控制人变化

2009 年 8 月 25 日，控股股东的股东转让股权，公司的实际控制人由王世全先生变更为潘利斌先生。

七、 其他有关资料

公司聘请的会计师事务所名称（境内）	名称	中磊会计师事务所有限责任公司
	办公地址	北京丰台区星火路 1 号昌宁大厦 8 层
	签字会计师姓名	樊娟华 邹宏文

第三节 会计数据和财务指标摘要

一、报告期末公司近三年主要会计数据和财务指标

(一) 主要会计数据

单位：元 币种：人民币

主要会计数据	2012 年	2011 年	本期比上年同期增减(%)	2010 年
营业收入	542,982,704.54	528,702,660.24	2.70	363,298,576.39
归属于上市公司股东的净利润	-109,567,461.81	-39,041,807.56	不适用	16,403,146.40
归属于上市公司股东的扣除非经常性损益的净利润	-92,817,560.32	-41,889,782.12	不适用	-86,104,610.30
经营活动产生的现金流量净额	-24,086,549.86	-15,949,664.14	不适用	-14,713,589.14
	2012 年末	2011 年末	本期末比上年同期末增减(%)	2010 年末
归属于上市公司股东的净资产	28,145,816.00	137,713,277.81	-79.56	176,755,085.37
总资产	613,977,379.15	696,542,540.82	-11.85	706,756,670.67

(二) 主要财务数据

主要财务指标	2012 年	2011 年	本期比上年同期增减(%)	2010 年
基本每股收益(元/股)	-0.39	-0.14	不适用	0.06
稀释每股收益(元/股)	-0.39	-0.14	不适用	0.06
扣除非经常性损益后的基本每股收益(元/股)	-0.33	-0.15	不适用	-0.31
加权平均净资产收益率(%)	-132.12	-24.83	不适用	9.73
扣除非经常性损益后的加权平均净资产收益率(%)	-111.92	-26.64	不适用	-51.08

二、非经常性损益项目和金额

单位：元 币种：人民币

非经常性损益项目	2012 年金额	2011 年金额	2010 年金额
非流动资产处置损益	-16,675,632.68	36,814.08	24,020,471.99
计入当期损益的政府补助,但与公司正常经营业务密切相关,符合国家政策规定、按照一定标准定额或定量持续享受的政府补助除外	1,216,000.00	4,319,856.53	1,600,000.00
债务重组损益			77,812,297.91
除上述各项之外的其他营业外收入和支出	-616,440.68	120,505.74	240,957.51
税收减免		873,561.91	
少数股东权益影响额	-444,712.28	-1,826,530.03	-310,476.87
所得税影响额	-229,115.85	-676,233.67	-855,493.84
合计	-16,749,901.49	2,847,974.56	102,507,756.70

第四节 董事会报告

一、 董事会关于公司报告期内经营情况的讨论与分析

2012 年, 面对国际政治经济环境复杂多变, 国内经济增速明显放缓和市场需求不旺、原材料价格上涨、能源成本不断增加、环保压力日益显著以及公司本身经营困境的严峻考验, 公司董事会和经营班子团结广大干部员工, 坚持稳健经营的战略思路, 以优化结构为主线, 以改革创新为动力, 以拓展市场、增加营业收入和现金流为契机, 扎实推进安全生产, 着力强化内部管理, 克服重重困难, 在严峻复杂的经济形势下, 保持了公司平稳发展。2012 年, 公司实现主营业务收入 5.43 亿元, 比去年同期增加 2.7%, 实现归属于上市公司股东的净利润-1.09 亿元。2012 年突出的工作有以下几个方面:

1、盘活存量资产, 整合产业, 培育新的经济增长点。

一是对药业大楼资产进行了处置, 盘活了闲置的存量资产, 收回了资金, 缓解了公司资金紧张局面; 二是对连续几年都处于亏损的控股子公司生物农药公司进行了全面停产, 对其资产进行了清理并计提了减值准备的会计处理, 减轻了公司负担; 三是成立了全资子公司国发思源(北京)文化传播有限公司, 为培育公司新的经济增长点, 提高盈利能力提供了平台。同时, 成立了湖南国发控股的孙公司德嘉科技公司和德泽环保公司, 使公司在农药营销上迈进了一大步, 并且涉足了朝阳的环保行业。

2、强化管理, 充分发挥财务核算和财务监督的作用。

一是开展了财务会计基础工作自查自纠和整改工作, 修订《财务管理制度》、《会计核算管理制度》、《公司财务总监管理办法》, 使公司的财务会计制度不断得到健全和完善, 财务信息系统的效率、安全性明显提高。二是强化对分子公司财务的垂直管理。通过统一执行公司财务管理制度和会计核算制度, 实施对分子公司财务人员的垂直管理, 加强对下属企业财务人员的管理和工作绩效的考核, 强化财务人员的教育和培训, 定期对各分子公司进行实地检查、内部审计等, 规范公司财务核算, 切实有效地执行会计准则。三是开始实施内部控制规范建设, 提高公司治理水平。

3、规范信息披露, 切实保障全体股东利益。

报告期内, 公司真实、准确、及时、完整地履行了信息披露义务, 确保所有股东平等地获得信息。董事会按照中国证监会《关于进一步落实上市公司现金分红有关事项的通知》的相关规定, 对《公司章程》进行了修订, 明确了公司的分红政策, 规定了最低现金分红比例。公司严格按照内幕信息管理制度做好内幕信息知情人的登记工作, 有效防范内幕交易等证券违法违规行为。公司董事、监事和高管参加了中国证监会授权广西证监局举办的上市公司高级管理人员培训班的学习, 独立董事和监事参加了广西证监局组织的座谈会, 增强了法律意识。公司参加了广西证监局和深圳证券信息有限公司共同举办的"广西上市公司投资者关系互动平台开通仪式暨投资者网上接待日"活动, 加强了投资者对公司的了解, 提高了公司透明度。

4、突出抓好两药(医药农药)产业, 并在困境中实现稳定增长。

北海医药、钦州医药严格按照 GSP 的相关规定规范工作流程, 完善管理制度, 提高公司的经营管理效率。明确市场定位, 注重客户的培育工作, 尤其是重点抓好医院的销售业务, 取得了良好的成效。根据市场变化, 做好经营策略、商品结构和人员结构的调整, 大大提高了工作效率和经营绩效。加大新农合的管理, 利用平台优势做好乡镇卫生院的开发, 取得了较高的配送占有量。通过新成立器械部, 做好医疗器械市场的开发, 推广中药小包装系列产品, 培植新的销售增长点。在继续推行门店特色服务的同时, 通过增设会员管理及开展大型促销活动增强终端市场网络的掌控能力。积极拓展采购合作渠道, 增加区域代理, 调整配送产品, 严格执行采购问责制和采购管理流程, 降低采购成本, 为公司的整体营销采购奠定基础。

制药厂顺利通过了企业清洁生产达标验收和危险化学品企业安全标准化三级达标工作。列入广西省级基本药物目录的产品"珍珠明目滴眼液"和"陈香露白露片"实施了电子监管码。完成了

复方牛磺酸滴液批量生产的工艺摸索，形成成熟的工艺规程，推出了新规格 80ml/瓶乙醇消毒液喷剂的批量生产及销售。

湖南国发全年生产农药原药 5,906 吨、3G 呋喃丹 4,622 吨、精细化工产品 1,658 吨。

一是调整产品结构和研发方向，建成立体、快速反应的研发体系和团队。2012 年取得了 6 项发明专利，使产品的核心竞争力得到进一步提高。坚持技术创新，节能减排创效益。将 CO 制造工艺改造成新的环保工艺，对光气反应系统进行技术改造，引进目前国内最先进的光气反应器，将光气产量扩大至 3 万吨/年；开展环境治理，实施了清污分流工程，新增了一套大型的尾气处理系统，对冷冻系统进行了大规模的改造。

二是通过在国外进行产地登记走国际化道路、来料加工等建立新型的营销网络，形成多元化的供销体系。2012 年，湖南国发在美国完成了克百威产品的产地登记工作，在印度登记了 95% 的甲维盐，在泰国登记了 98% 的杀螟丹原药，在台湾登记了 98% 的杀螟丹原药，为走国际化道路奠定了良好的基础。除成立精细化工产品销售部门，还在长沙市成立了专门从事农药产品、精细化工产品进出口贸易的全资子公司“湖南德嘉生化科技有限公司”，搭建跨企业、多品种的营销渠道。

三是基础管理尤其是安全环保管理不断完善和提高。2012 年湖南国发坚持以人才为中心，延伸上下游产品配套链条，延伸销售链条，建立安全、环保、安保、健康（责任关怀）等 HSSE 体系，建立全面质量管理、基础管理体系和科技创新体系，收到了很大的成效。2012 年，HSSE 巡查工作查出隐患 1130 项，整改了 1128 项，整改率达 99.82%，巡查的内容在不断的提升，整改的方案和速度在不断的提高。公司全年未出现一例重大安全、环保事故，还顺利通过了德国、美国公司年度安全、环保例行检查。

四是成立了控股 51% 的子公司湖南德泽环保科技有限公司，争取到 9000 吨/年危险固体废物渣焚烧处理余热利用项目，使公司进入环保领域，拓展新的增长点。

（一）主营业务分析

1、 利润表及现金流量表相关科目变动分析表

单位：元 币种：人民币

科目	本期数	上年同期数	变动比例（%）
营业收入	542,982,704.54	528,702,660.24	2.70
营业成本	461,188,636.19	455,530,276.18	1.24
销售费用	47,281,915.08	39,969,584.31	18.29
管理费用	52,795,882.42	45,194,623.51	16.82
财务费用	11,204,596.13	11,607,881.18	-3.47
经营活动产生的现金流量净额	-24,086,549.86	-15,949,664.14	
投资活动产生的现金流量净额	-6,976,861.12	7,874,319.93	-188.60
筹资活动产生的现金流量净额	37,709,103.95	-8,070,673.44	
研发支出	3,205,517.62	5,159,832.95	-37.88

2、 收入

（1）驱动业务收入变化的因素分析

公司 2012 年度营业收入为 5.43 亿元，比上年同期增加 2.7%，主要是公司加强医药市场管理，开拓市场，医药业务销售收入同比增长较快；另农药产品由于因设备改造，产品转型，销售收入较去年同期略有下降。公司年度营业收入总体呈上升趋势。

(2) 以实物销售为主的公司产品收入影响因素分析

单位：元 币种：人民币

分产品	2012 年销售收入	2011 年销售收入	变动金额	变动幅度(%)
农药产品	357,320,952.45	364,872,073.03	-7,551,120.58	-2.07
医药产品	170,552,684.40	145,218,643.44	25,334,040.96	17.45
酒店服务	14,963,149.10	18,542,565.80	-3,579,416.70	-19.30
合计	542,836,785.95	528,633,282.27	14,203,503.68	2.69

公司以实物销售为主的产品收入是农药产品和医药产品。农药产品由于因设备改造时间较长，且处于产品转型中，销售收入较去年同期略有下降。医药产品由于公司加强医药市场管理，积极开拓市场，医药业务销售收入同比增长较快。酒店行业由于本地区新增酒店较多，市场竞争激烈，收入较上年同期相比下降。

(3) 主要销售客户的情况

公司前五名销售客户销售金额合计:288,162,516.85 元，占公司全部营业收入的 53.08%。

3、成本

(1) 成本分析表

单位:元

分行业情况						
分行业	成本构成项目	本期金额	本期占总成本比例(%)	上年同期金额	上年同期占总成本比例(%)	本期金额较上年同期变动比例(%)
农药生产	原材料	265,907,212.58	85.59	284,855,999.74	87.41	-6.65
	人工工资	8,864,340.15	2.85	8,253,370.85	2.53	7.40
	折旧	4,898,424.63	1.58	4,200,441.42	1.29	16.62
	外购动力	17,910,713.81	5.76	16,164,706.76	4.96	10.80
	其他	13,103,114.33	4.22	12,394,916.31	3.80	5.71
	合计	310,683,805.50	100.00	325,869,435.08	100.00	-4.66
医药流通	购入成本	126,441,887.92	100.00	105,932,816.33	100.00	19.36
	合计	126,441,887.92	100.00	105,932,816.33	100.00	19.36
医药制造	原材料	6,458,753.15	34.06	6,631,462.58	36.58	-2.60
	包装物	3,615,525.80	19.07	2,856,492.25	15.76	26.57
	人工工资	1,398,096.61	7.37	1,318,587.52	7.27	6.03
	折旧	5,581,015.20	29.43	5,095,990.05	28.11	9.52
	其他	1,908,440.49	10.06	2,225,842.18	12.28	-14.26
	合计	18,961,831.25	100.00	18,128,374.58	100.00	4.60
酒店服务	餐饮	5,056,708.22	99.13	5,569,293.21	99.46	-9.20
	其他	44,403.30	0.87	30,356.98	0.54	46.27
	合计	5,101,111.52	100.00	5,599,650.19	100.00	-8.90
总计		461,188,636.19		455,530,276.18		1.24

(2) 主要供应商情况

公司前五名供应商采购金额合计:214,291,511.50 元，占公司全部采购总额比例为：48.02%。

4、费用

单位：元 币种：人民币

项目名称	2012 年 1-12 月	2011 年 1-12 月	变动金额	变动幅度(%)
销售费用	47,281,915.08	39,969,584.31	7,312,330.77	18.29
管理费用	52,795,882.42	45,194,623.51	7,601,258.91	16.82
财务费用	11,204,596.13	11,607,881.18	-403,285.05	-3.47
所得税费用	3,282,881.69	1,164,899.31	2,117,982.38	181.82
合计	114,565,275.32	97,936,988.31	16,628,287.01	16.98

所得税变动较大，是因为本期应交企业所得税增加。

5、研发支出

(1) 研发支出情况表

单位：元

本期费用化研发支出	3,205,517.62
研发支出合计	3,205,517.62
研发支出总额占净资产比例 (%)	3.50
研发支出总额占营业收入比例 (%)	0.59

(2) 情况说明

公司报告期内研发费用支出主要是控股子公司湖南国发进行产品技术改造的投入，研发支出主要用于氯甲酸酯项目、专利申请登记、购买新产品正丁基异氰酸酯技术、购买新产品灭多威技术、新产品试验相关费用等。

研发的目的是为了突破公司发展瓶颈，解决利润的增长乏力与农药行业的周期发展以及农药市场受季节、国家政策、自然条件影响波动的关键问题，加速产品结构调整，提升企业综合实力。

氯甲酸酯项目目前已经研制成功的光气化产品有：氯甲酸苄酯、氯甲酸氯乙酯、氯甲酸正丁酯、氯甲酸异丁酯、氯甲酸辛硫酯、月桂酰氯等，涉及的行业有医药、农药、日化化工、涂料、选矿药剂等行业。正丁基异氰酸酯、灭多威项目，2013 年拟建设生产线进行生产。

6、现金流

单位：元 币种：人民币

	2012 年 1-12 月	2011 年 1-12 月	变动金额	变动幅度	情况说明
经营活动产生的现金流量净额	-24,086,549.86	-15,949,664.14	-8,136,885.72		主要是本期加强市场管理，费用增加
投资活动产生的现金流量净额	-6,976,861.12	7,874,319.93	-14,851,181.05	-188.60%	子公司湖南国发对新项目进行投入
筹资活动产生的现金流量净额	37,709,103.95	-8,070,673.44	45,779,777.39		本期新增短期贷款
现金及现金等价物净增加额	6,655,792.05	-16,146,017.65	22,801,809.70		

7、其它

(1) 公司利润构成或利润来源发生重大变动的详细说明

单位：元 币种：人民币

项目名称	2012 年 1-12 月	2011 年 1-12 月	变动金额	变动幅度(%)	情况说明
资产减值损失	52,534,378.57	11,633,889.31	40,900,489.26	351.56	会计估计变更, 坏帐计提比率提高, 以及固定资产计提减值准备
营业外收入	2,009,208.73	6,024,198.15	-4,014,989.42	-66.65	上年同期收到生产线技术改造政府项目补助
营业外支出	18,085,282.09	673,459.89	17,411,822.20	2,585.43	处置公司产业大楼形成固定资产处置损失
所得税费用	3,282,881.69	1,164,899.31	2,117,982.38	181.82	当期应纳所得税增加

2012 年公司产生较大亏损的主要原因是: ①全资子公司北海国发海洋生物农药有限公司停产, 按照会计准则计提了固定资产减值准备; ②2012 年公司变更了应收款项坏帐的估计比例, 坏帐准备计提增加; ③因委托借款产生纠纷发生诉讼, 法院主持处置公司位于北海市北部湾东路 78 号的"北海国发药业大楼"住宅用房地产, 形成处置损失; ④人工成本、原材料成本和能源成本持续上升, 流动资金短缺, 生产经营受到影响。

(2) 其他

公司在 2011 年度报告中披露的 2012 年度销售、费用的经营计划为: 2012 年计划实现销售收入 5.6 亿元, 费用控制在 1.3 亿元以内。

经审计, 2012 年度公司实现营业总收入 5.43 亿元, 费用 1.15 亿元。公司 2012 年度营业总收入未达计划的原因是: 农药产品由于因设备改造, 产品转型, 加之控股子公司生物农药停产, 导致销售收入较去年同期略有下降。

(二) 行业、产品或地区经营情况分析

1、 主营业务分行业、分产品情况

单位:元 币种:人民币

主营业务分行业情况						
分行业	营业收入	营业成本	毛利率 (%)	营业收入比上年增减(%)	营业成本比上年增减(%)	毛利率比上年增减 (%)
农药行业	357,320,952.45	310,683,805.50	13.05	-2.07	-4.66	增加 2.36 个百分点
医药行业	170,552,684.40	145,394,201.79	14.75	17.45	17.20	增加 0.18 个百分点
酒店行业	14,963,149.10	5,088,157.92	66.00	-19.30	-9.03	减少 3.84 个百分点
合计	542,836,785.95	461,166,165.21	15.05	2.69	1.24	增加 1.22 个百分点

①农药行业: 报告期内, 控股子公司湖南国发因设备改造时间较长, 且处于产品转型中, 销售收入较去年同期略有下降, 同时公司采取有力措施降低生产成本, 毛利率略有提高。

②医药行业: 公司不断加强医药市场的销售管理, 积极提升产品市场份额, 致医药行业收入、成本同比增加;

③酒店行业由于本地区新增酒店较多, 市场竞争激烈, 收入较上年同期相比下降。

2、 主营业务分地区情况

单位:元 币种:人民币

地区	营业收入	营业收入比上年增减 (%)
华南区	207,294,721.36	-6.98
华东区	29,095,493.17	-51.09
华中区	28,987,257.34	-55.59

华北区	11,980,866.72	-72.53
出口	233,126,761.18	118.63
其他	32,351,686.18	5.09
合计	542,836,785.95	2.69

报告期内，控股子公司湖南国发加大海外市场开拓，加大产品直接出口，原部分间接出口产品在本期直接出口，导致内销业务相对减少，国内各地区收入比重较上年同期大幅下降。

(三) 资产、负债情况分析

1、 资产负债情况分析表

单位:元

项目名称	本期期末数	本期期末数占总资产的比例(%)	上期期末数	上期期末数占总资产的比例(%)	本期期末金额较上期期末变动比例(%)
货币资金	34,211,830.30	5.57	24,730,538.25	3.55	38.34
应收账款	80,987,717.88	13.19	95,809,671.31	13.76	-15.47
预付款项	32,484,747.83	5.29	34,235,286.88	4.92	-5.11
其他应收款	12,047,904.96	1.96	20,513,552.88	2.95	-41.27
存货	65,016,766.45	10.59	61,503,059.63	8.83	5.71
其他流动资产	17,116,224.75	2.79	7,620,270.92	1.09	124.61
长期股权投资	1,600,000.00	0.26	1,600,000.00	0.23	0.00
固定资产	290,344,380.78	47.29	375,743,724.97	53.94	-22.73
在建工程	6,062,777.68	0.99	3,151,639.04	0.45	92.37
无形资产	65,058,365.86	10.60	66,967,262.69	9.61	-2.85
短期借款	54,125,584.15	8.82	171,877,557.00	24.68	-68.51
应付账款	64,308,295.88	10.47	57,174,114.33	8.21	12.48
预收款项	32,198,805.33	5.24	41,334,593.00	5.93	-22.10
应交税费	11,580,687.34	1.89	5,765,816.51	0.83	100.85
其他应付款	346,990,534.85	56.52	214,567,563.74	30.80	61.72
未分配利润	-371,249,054.16	-60.47	-261,110,279.00	-37.49	
归属于母公司所有者权益	28,145,816.00	4.58	137,713,277.81	19.77	-79.56

货币资金：期末处置固定资产收回部分现金

其他应收款：同比减少主要原因是会计估计变更，坏帐计提比例提高，坏帐增加，净值减少。

其他流动资产：同比增加主要原因为待抵扣进项税，出品业务大幅增长，待抵扣进项税增加。

固定资产：同比减少原因是处置公司药业大楼所致。

在建工程：同比增加主要原因是控股子公司湖南国发增加新项目投资。

短期借款：同比减少原因是向关联方广西汉高盛投资有限公司的委托贷款转为直接借款。

应交税费：同比增加原因是计提固定资产处置营业税。

其他应付款：同比增加原因是向广西汉高盛投资有限公司借款。

归属于母公司所有者权益：大幅下降原因是经营亏损、计提资产减值准备、处置固定资产。

(四) 核心竞争力分析

公司的主营业务主要涉及农药、医药产业。医药产业包括制药和医药流通。

1、制药企业具有品牌优势、技术优势和资源优势。公司制药厂从事药品的生产和销售。生产用的主要原材料珍珠及其贝壳是北部湾丰富的海洋生物资源。中间体珍珠液的提取技术先进，

其生产的“海宝”牌珍珠明目滴眼液已有 20 多年的历史，是 1999 年国家重点技术创新项目，曾获得北海市及广西科技进步奖，是广西名牌产品。珍珠明目滴眼液已列入国家医保目录，市场、消费者反映良好，有一定的竞争力。

2、医药流通配送企业具有地域优势和品牌优势。北海医药和钦州医药为药品流通企业，以药品批发零售为主。两公司分别是由原国有企业北海医药总公司和钦州医药总公司改制而来，经过多年的经营积累，在北海、钦州有较稳定的客户资源，在钦州、北海有一定的竞争力。但随着国家医改政策的深入推动，全国新农合卫生院全部实行“医药”分开零差率。同时国家对药品的大幅降价限价，药品毛利率越来越低。

3、农药产业中，湖南国发是全国最大的氨基甲酸酯原药生产企业和国内精细化工行业最大的光气生产厂家，拥有氨基甲酸酯类系列农药产品、基础化工原料、精细化工产品、医药中间体四大类 30 多个品种。具有光气资源优势和技术吸收开发优势。(1) 光气是活性很强的化合物，下游能开发 180 多种精细化工产品。光气的生产受到国家和联合国的严格限制和监控，1998 年国家已经停止审批新的光气生产定点。湖南国发拥有 30000 吨/年 95% 光气生产能力。(2) 湖南国发已取得 8 项发明的专利证书，拥有实力雄厚的技术中心、2 个实验室，负责开发新产品和课题研究。技术中心有三个课题组同时进行新产品研发，已研发出具有国际领先水平的光气系列新材料产品和新的杀菌剂等系列产品。技术中心还与科研院所及高校进行技术及人员的合作培训，目前已与清华大学、南开大学、湖南农业大学、北京工大及海南大学等建立了技术研发及人员培训机制。同时光气化的上、下游产品均可开发，产品开发空间大，开发方向也符合生物化、精细化和环保化的发展方向，具有较强的技术吸收开发能力。

(五) 投资状况分析

1、 对外股权投资总体分析

(1) 报告期内，公司对外股权投资情况：

报告期内投资额（万元）	900.00
报告期内投资额增减变动数（万元）	900.00
上年同期投资额	
投资额增减幅度(%)	100.00

(2) 报告期内，被投资公司的情况：

被投资单位	主要业务	投资金额（万元）	占被投资公司的权益比例(%)
国发思源（北京）文化传播有限公司	文化艺术交流	200	100
湖南德嘉生化科技有限公司	农药、化工产品的研发、销售	200	100
湖南德泽环保科技有限公司	危险废料的焚烧和再生利用	500	51
合计		900	

(3) 投资简介

① 投资设立 100% 控股子公司国发思源（北京）文化传播有限公司。

报告期内，经 2012 年 9 月 17 日公司召开的第七届董事会十二次会议审议通过，公司拟以现金 1,000 万元在北京投资设立 100% 控股的子公司国发思源（北京）文化传播有限公司，主要从事组织文化艺术交流活动（不含演出）、企业策划、销售工艺品、家具等。详见 2013 年 9 月 18 日《上海证券报》、《中国证券报》、《证券时报》、《证券日报》和上海证券交易所网站《对外投资公告》（临 2012-20）。报告期末，该公司工商注册登记手续已办妥，注册资本为 200 万元。

② 控股子公司湖南国发设立 100% 控股子公司湖南德嘉生化科技有限公司。

报告期内，湖南国发在长沙市设立了 100% 控股子公司湖南德嘉生化科技有限公司，注册资本 200 万元，主要从事农药、化工产品的研发、销售，商品和技术的进出口等业务。

③控股子公司湖南国发设立控股 51% 的子公司湖南德泽环保科技有限公司。

报告期内，经公司第七届董事会十三次会议审议通过，湖南国发设立了控股 51% 的子公司湖南德泽环保科技有限公司，该公司注册资本 3,000 万元（实收资本 941 万元），主要从事危险废料（含固体废料）的焚烧和再生综合利用及循环经济综合利用。详见 2013 年 10 月 16 日《上海证券报》、《中国证券报》、《证券时报》、《证券日报》和上海证券交易所网站《关于控股子公司湖南国发精细化工科技有限公司对外投资的公告》（临 2012-24）。

2、非金融类公司委托理财及衍生品投资的情况

(1) 委托理财情况

本年度公司无委托理财事项。

(2) 委托贷款情况

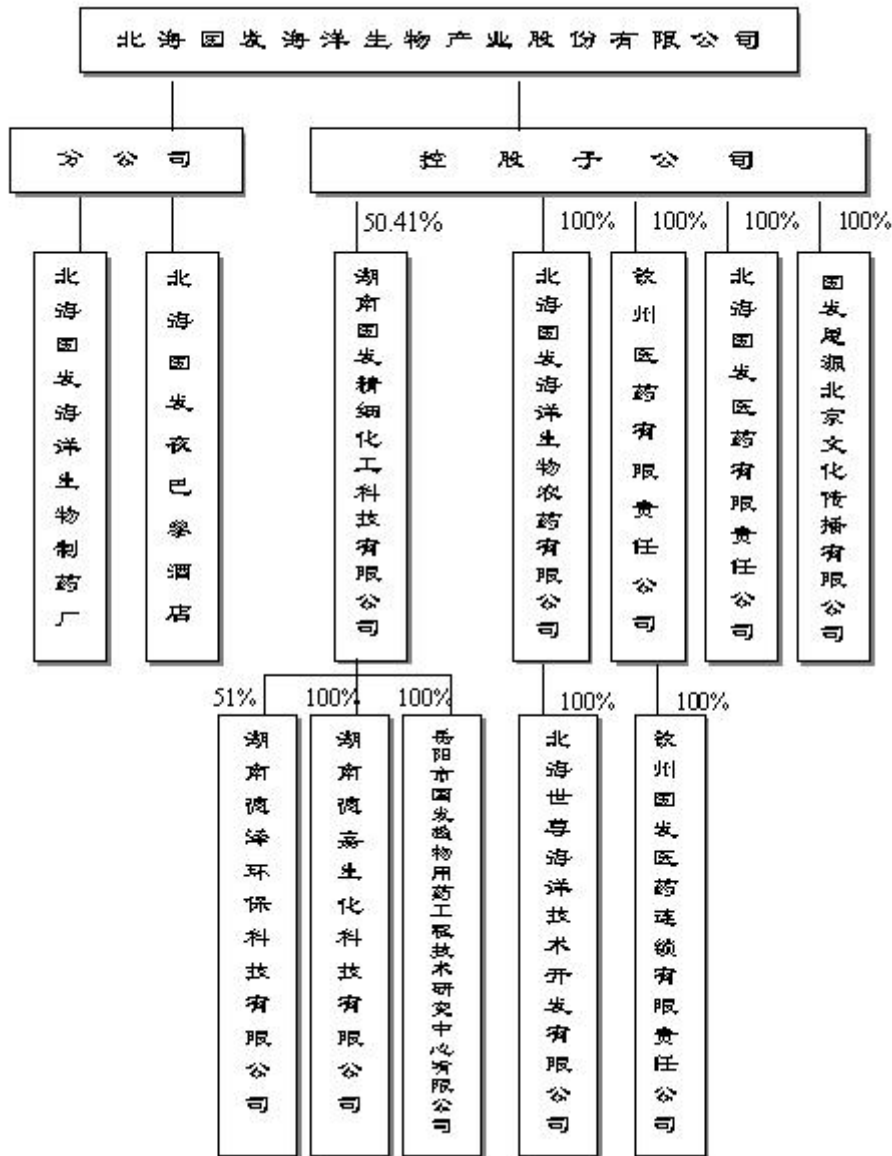
本年度公司无委托贷款事项。

3、募集资金使用情况

报告期内，公司无募集资金或前期募集资金使用到本期的情况。

4、主要子公司、参股公司分析

(1) 公司下属企业股权结构图如下：



(2) 各控股子公司和孙公司情况简介

湖南国发精细化工科技有限公司

公司地址：湖南临湘市儒溪镇，注册资本：人民币 7,400 万元，法定代表人：李再升，企业类型：有限责任公司，经营范围：制造，销售进出口本企业的氨基甲酸酯类系列农药产品（克百威、异丙威、仲丁威、速灭威及其制剂产品；农药半成品、农药乳化剂、农药中间体、精细化工产品、原辅材料、机械设备、仪器仪表及其它农药产品（甲维盐、巴丹、功夫）和化工产品。

国发思源（北京）文化传播有限公司

法定代表人：潘利斌，注册资本：200 万元，成立日期：2012 年 11 月 6 日，住所：北京市朝阳区东三环中路 55 号楼 15 层，经营范围：组织文化艺术交流活动（不含演出）；企业策划；会议及展览服务；技术推广服务；制作、代理、发布广告；销售工艺品、家具、文具用品、日

用品。

北海国发医药有限责任公司

注册资本：1680 万元，法定代表人：潘利斌，住所：北海市北部湾东路 78 号，经营范围：中药材、中成药、中药饮片、化学原料药及其制剂、抗生素、生化药品、生物制品（除疫苗）、麻醉药品、第一类精神药品、第二类精神药品、罂粟壳、医疗用毒性药品、蛋白同化制剂、肽类激素药品的批发（凭药品经营许可证经营）；II III类医疗器械：6815 注射穿刺器械；6854 手术室、急救室、诊疗室设备及器具；6864 医用卫生材料及敷料；6865 医用缝合材料及粘合剂；6866 医用高分子材料及制品；II类：6801 基础外科手术器械；6807 胸腔心血管外科手术器械；6831 医用 X 射线附属设备及部件；6857 消毒和灭菌设备及器具的销售；硝酸钾、二甲苯、酒石酸、硅酸钾、甲酸、草酸、硫酸钾、正丁、乙二醇、乙酸钠、钠石灰的批发；批发零售保健食品；玻璃仪器、化妆品的销售；普通货运（凭《道路运输经营许可证》经营）。

北海国发海洋生物农药有限公司

法定代表人：潘利斌，注册资本 1,000 万元，住所：北海市北海大道东工业园区，经营范围：0.5%氨基寡糖素水剂的加工，水溶肥料、有机肥料的生产及自产品销售，自营和代理各类商品和技术的进出口。

钦州医药有限责任公司

住所：钦州市安州大道，法定代表人：潘利斌，注册资本 800 万元，经营范围：中药材、中成药、中药饮片、化学原料药、化学药制剂、抗生素、生化药品、生物制品（除疫苗）、麻醉药品、第一类精神药品、第二类精神药品、医疗用毒性药品、罂粟壳、蛋白同化制剂、肽类激素的批发；预包装食品；I I类、I I I类：注射穿刺器械；医用高分子材料及制品。I I类：基础外科手术器械；普通诊室器械；医用高频仪设备；物理治疗及康复设备；中医器械；临床检验分析仪器；医用卫生材料及敷料；化妆品、玻璃仪器、保健用品、消毒剂、化学试剂的销售；普通货物运输。

钦州国发医药连锁有限责任公司（钦州医药的全资控股子公司）

法定代表人：潘利斌，住所：钦州市安州大道，注册资本：壹佰万元，经营范围：中药饮片、中成药、化学药制剂、生化药品、抗生素、生物制品（除疫苗）零售。定型包装食品。I II类医疗器械零售，玻璃仪器、化学试剂（除危险化学品），化妆品销售。

北海世尊海洋技术开发有限公司（农药公司的全资控股子公司）

法定代表人：潘利斌，注册资本 3,000 万元，住所：北海市北京路 9 号，主营业务：海洋生物科技产品开发、研究及技术服务，电子产品及设备、土特产品、农副产品、水产品、日用百货、文化用品的销售）。

湖南德泽环保科技有限公司（湖南国发控股 51%的子公司）

公司地址：湖南临湘市儒溪镇白马矶居委会一组，法定代表人：胡晓珊，注册资本：人民币 3,000 万元（实收资本 941 万元），企业类型：有限责任公司，经营范围：危险废料（含固体废料）的焚烧和再生综合利用及循环经济综合利用。

湖南德嘉生化科技有限公司（湖南国发全资控股子公司）

住所：长沙市芙蓉区五一大道 766 号，法定代表人：胡晓珊，企业类型：有限责任公司，注册资本 200 万元，经营范围：农药、化工产品的研发、销售；化肥销售；农业技术咨询及推广；农林病虫害防治服务；自营及代理各类商品和技术的进出口。

岳阳市国发植物用药工程技术研究中心有限公司（湖南国发全资控股子公司）

住所：湖南省临湘市儒溪镇陆城新港原轧花厂院内。法人代表：陈朝辉，注册资本：50 万元。经营范围：植物用药（农药）原药及制剂技术开发、技术咨询与服务；精细化工产品、农药和医药中间体的开发、中试与服务；化工及农药生产的安全、环保、节能技术咨询与服务；植物用药农统防统治的技术咨询与服务；相关产品配套有偿服务等。

(3) 各控股子公司财务指标

单位：人民币元

指标	生物农药公司	北海医药	湖南国发	钦州医药	北京文化公司
2012 年 12 月 31 日总资产	14,011,387.68	61,476,293.09	223,427,686.60	31,071,411.43	1,867,458.19
2012 年 12 月 31 日净资产	-14,760,288.20	19,009,563.89	123,486,760.74	1,031,196.32	1,618,147.29
2012 年度营业收入	5,065,700.81	96,347,110.18	352,255,251.64	47,729,191.57	
2012 年度净利润	-26,931,398.19	510,018.18	10,390,841.34	-5,715,545.29	-381,852.71

(4) 参股公司情况介绍

北海国发房地产开发有限公司：成立于 2010 年 6 月 28 日，注册资本为 3,200 万元，法定代表人简一平，住所为北海市北京路 9 号，经营范围：房地产开发经营，房地产营销策划，自有物业租赁。本公司持有其 5% 的股权。

银湾科技产业股份有限公司：成立于 1999 年 9 月，住所广西北海市云南路 58 号，法定代表人胡祝帮，注册资本 4,034 万元，经营范围：软件开发，银湾家庭网络多面手信控机及个人信息控制系统的生产销售，安全技术防范工程设计、施工。本公司持有其 3.06% 的股权，因该公司经营亏损，本公司 2008 年度已对该长期投资全额计提了减值准备。

5、非募集资金项目情况

报告期内，公司无非募集资金投资项目。

二、董事会关于公司未来发展的讨论与分析

(一) 行业竞争格局和发展趋势

2013 年，从宏观形势看，全球经济仍处于欧债危机后的调整期，欧洲经济可能继续下滑、美国经济复苏依然乏力、日本经济拉动恢复逐步减缓，世界经济复苏缓慢，外需严重萎缩；国内经济增速放缓，需求疲软，各类矛盾和风险明显增多，经济发展仍面临诸多不确定因素。面对复杂的国际和国内形势，公司所处行业的发展既有挑战，也有机遇。目前，公司的主营业务主要是医药和农药两大行业：

(1) 医药产业：从国际看，预计未来 4-5 年全球药品销售将保持 3%~6% 的增速，到 2015 年达到约 11000 亿美元。美欧日等发达国家市场仍居全球药品消费主导地位，但市场增速将放缓至 1%~4%。以金砖国家巴西、俄罗斯和印度为代表的十几个新兴医药市场受经济快速发展、居民收入增加、医保体系健全等因素驱动，预计将以 14%~17% 的速度增长，成为拉动全球药品消费增长的主要力量（数据来源于《医药工业“十二五”发展规划》）。从国内来看，随着医改的深入，医保范围的不断扩大，人口老龄化及城镇化趋势加快，药品消费水平的提高等因素将使医药需求持续释放，医药市场规模增长加快，医药行业发展前景持续看好；另一方面，国家对医保的支出不断加大，也为医药行业的快速发展奠定了坚实的基础。

同时，在政策挤压和日益加剧的市场竞争下，行业整合将使优质企业得到更大的发展空间。对于公司所处 OTC 药品及医药流通细分领域，虽并不能直接受益于新医改，但医改带来“全民医保”将极大地增强城镇及农村居民对非医保目录药品的剩余购买力，人们生活水平的不断提升以及医改带来的医疗服务价格的提高，都将促使人们自我保健意识和自我“药疗”意识的增强。中国的 OTC 药品直接面向消费者，不需要医生开处方，比处方药显出更多的一般消费品的特征。

小病进药店、大病去医院已经成为一种普遍现象，自我药疗成为了人们的一种生活方式。这都给公司的制药和医药流通带来机遇。

但是 2013 年，公司也面临在国家对医药行业宏观调控的加强、行业集中度提高的大趋势下，医药行业竞争将加剧，公立医院改革、新 GMP 逐步实施、基本药物制度的持续深入以及原材料价格的大幅上涨等运行成本的增加，将给制药和医药流通带来挑战。

面对机遇和挑战，公司将密切关注国家政策的走势，以战略为导向，积极抓住机遇，向内做好内控建设，新产品研发、营销创新、成本控制与人才培养，提高核心产品竞争力和企业品牌效应，增强企业内力；对外，做好产业升级，争取优势资源，保障企业外延式发展战略的实现。

(2) 农药产业：国家“十二五”规划中对农药行业明确指出，大力发展绿色、安全、高效、可持续的新型农药产品，进一步规范行业行为，促进行业整合，鼓励采取兼并重组的方式做大做强。具有综合优势的农药企业将赢得更多发展机遇。

从国际看，随着经济全球化的深入发展，发达国家的农药生产能力逐步向发展中国家转移，国内企业可以利用国外优良的人力资源、先进技术和管理经验，不断提升技术、管理和国际化水平，提高农药产品质量和市场占有率。发达国家继续保持在农药创制领域的优势地位，产品、技术、市场竞争更趋激烈。随着《斯德哥尔摩公约》、《鹿特丹公约》等国际公约的推进实施，安全环保要求越来越高，对我国农药生产企业提出了更高的要求。全球分工协作带动农药生产的转移，跨国农药巨头在全球进行资源配置，为新兴市场国家的优质农药企业提供了良好的发展机遇。

从国内看，农药需求增长放缓，受人民币升值、劳动力成本上升、原材料价格的不确定性、市场不规范的影响，农药行业已进入微利时代。但农药的需求受宏观经济影响小于普通化工产品，主要与气候、自然环境变化、耕作方式影响下发生的病虫害直接相关。随着国家粮食安全战略的实施，现代农业的快速发展，强农惠农政策力度不断加大，农村发展活力不断增强，新农村建设的不断推进，农民收入的持续增长，农民种粮积极性的不断提高，农药的刚性需求将会持续增加。这对国内农药市场发展有较强的支撑作用。

但是，2013 年农药市场整体产能过剩不会改变，供大于求依然存在；国际农药产品持续冲击国内市场，使竞争更加激烈；随着全社会环境保护和食品安全意识的不断增强，农药的生产和使用对环境的负面影响日益引起人们的关注，环保法规将日益严格，农产品中农药残留限量标准门槛将不断提高。这使得农药生产企业将面临着越来越严峻的挑战。

(二) 公司发展战略

1、2013 年工作的总体思路

按照公司既定的发展战略，继续坚持以质量效益为中心，加强内控制度建设，完善考评、激励与约束机制，加大对下属企业的管控力度；调整产业结构和产品结构，不断开拓新兴市场，促进医药和农药产业的快速发展；着力解决经营资金短缺问题，使公司走出困境，步入健康、良性的发展轨道，逐步实现公司的长期战略目标：“效益国发、实力国发、文化国发、祥和国发、富裕国发、高贵国发”。

2、2013 年度生产经营计划

(1) 经营目标：实现销售收入 6.56 亿元，同比增长 20%；费用控制在 0.97 亿元以内；成本控制在 5.42 亿元以内。努力实现扭亏为盈

(2) 安全目标：无工伤死亡事故，无重大安全、环保事故。

(3) 研发计划：

药品生产企业制药厂：继续跟踪北京中医药大学海蛇药酒临床推广项目的进展，完成珍珠明目滴眼液包装外观设计专利的申报工作，完成养血当归精生产工艺的各项试验和试产工作。

农药生产企业湖南国发：完成 5 个发明专利的申报；完成 2 个市级项目、3 个省级项目的申报；开展 3 个节能降耗项目攻关，对噻菌酯、硫双威、噻唑磷、噻虫胺、噻虫啉、异菌脲 6 个课题组进行技术攻关。作好以下项目的研发和技改工作：①继续完成 5000 吨/年氯甲酸酯类透光产品项目建设，配套现有光气产能，扩大氯甲酸酯类产品及酰氯类产品种类，投资新建光气

化生产车间两栋、配套建设仓库一栋。②充分利用公司已有的辅助工程、公用工程设施，投资建设 500 吨/年正丁基异氰酸酯生产装置。③利用公司现有富余的公用设施，投资建设 1000 吨/年灭多威原药生产装置。

(三) 经营计划

为实现 2013 年度经营目标计划采取的措施

(1) 继续以质量、效益为中心，切实提高经营管理水平。

要完成今年的经营目标，必须向管理要效益，让管理创造更多价值。这就要求我们深化管理，强化管理，做到精细化管理，促进管理由量变到质变的提高，向管理出效益的转变。一是建立清晰、严密有序的业务流程，明确科学合理的权责关系，形成决策、执行、监督、稽核相互制衡的管理秩序，从而提升企业的管理水平，从而加强对下属公司的管控，增强执行力。二是继续搭建各产业的标准成本管理体系平台，进一步完善标准成本体系。根据各产业市场的不断变化，通过历史数据对比分析、现场实测核实等手段，不断修正标准成本指标体系，使标准成本指标更科学、更合理，促进公司标准成本指标的确定原则，由历史数据分析向定额的科学设定转变。三是继续进一步强化综合绩效考核。公司将继续完善综合绩效指标考核体系，加大指标完成的考核力度，突出指标的可操作性，使经营班子成员、中层干部及每位员工都关心企业的绩效，关心企业经营利润目标的实现。四是切实加强安全风险防控管理。强化安全生产管理执行力，切实落实安全生产责任，严格控制人的不安全行为、设备的不安全状态、环境的不安全因素。五是提高环保风险防控管理意识。特别是湖南国发公司，要强化污染源的管理与治理工作，加强各类环境保护设施及设备的运行管理，健全各项环境保护设施及设备的运行管理制度和操作规程，确保各类环境保护设施及设备的正常运行，避免发生各类污染事故，降低公司生产经营过程中的环保风险。

(2) 创新经营模式，实现公司农药、医药和文化产业都有新的突破。

要实现 2013 年的经营目标，这就要求我们必须转变经营观念，创新经营模式、创新经营办法，以适应不断变化的市场环境。我们要紧紧抓住国家把海洋产业、文化产业列入新兴战略产业和对海洋产业、文化产业大力支持的优惠政策，充分利用海洋生物资源，突出抓好农药、医药和文化产业。积极寻求并促进公司现有医药、农药的上下游产业的整合，延长产业链，增强核心竞争力，尽快使医药和农药产业发展成为公司极具竞争力的主业。

第一、积极推进产品、产业的整合，做强做大医药产业。

制药厂：一是按时完成新版 GMP 重新认证工作。按照新版 GMP 要求，滴眼剂要从普通外用药上升为无菌制剂，且必须在 2013 年底通过国家级验收。因此必须抓紧对滴眼剂车间的硬件和软件进行升级整改。二是狠抓生产管理，积极开展节能降耗；严格控制原材料质量和价格，保证药品质量安全。三是重点加大产品的营销力度，不断拓展市场，增加销售收入；要加强营销队伍建设和调整，要树立品牌经营意识，树立品牌形象，增加市场占有率。

北海医药和钦州医药是医药流通配送企业，在整合后要充分利用现有的优势，立足北部湾市场，实现快速发展。

第二、以国家惠农政策为契机，实现农药产业发展的新突破。

农药产业以湖南国发为核心，要紧紧抓住国家实施惠农政策的良好机遇，加快发展，实现新突破。一是要继续充分利用好光气这一优势资源，采取多种办法和渠道，做好产业整合，延长产业链，不断研究开发高附加值产品，形成企业的核心竞争力。二是在保证质量与安全的前提下，要转变重生产、轻盈利的现状，严格科学组织生产，大力开展节能降耗、开源节流活动，降低生产成本，不断提高盈利能力；三是要不断拓展新市场，拓宽原材料供应渠道，加大营销力度，构建多层次的营销网络，达到满负荷生产，从而降低单位成本，使销售收入再上新台阶；四是要充分利用同国外公司合作机会，不断拓展国际市场；五是要调整产品结构，加大技术改造力度，提高产品质量，降低产品成本，这也是当前湖南国发公司面临的较大的难题；六是要开展光气系统的技术改造，引进先进的造气技术，降低员工劳动强度，提高光气含量和品质，扩大生产能力；七是加快 9000 吨/年危险固体废渣焚烧处理余热利用项目建设，争取尽快建成

达产。

第三、文化产业：北京国发思源文化公司是公司经济增长的新亮点，要充分利用广西（北海）的文化特色，结合作为首都北京这个文化中心的优势文化资源，逐步建设成为具有核心竞争力的、可持续发展的文化品牌公司。要尽快开展经营，争取在今年旗开得胜。

另外，酒店是公司的形象和窗口。要优化人员结构、优化岗位职能、优化资源配置、优化服务流程；要提升餐饮对接市场和拉动市场的运作能力，提升客户关系管理的能力，提升质量管理 and 产品创新的能力；整合资源，开辟新的收入来源和利润增长点；加大产品的营销力度，提高市场占有率和影响力。

（3）强化预算管理，大力降本增效，确保实现经营目标

一是继续强化预算管理。要加强全面预算管理，不断提高预算编制和执行分析的科学化水平。着力加强年度业务计划、日常运营调度与财务预算之间的相互协调，增强预算的可靠性、约束性以及可考核性，提高全面预算对企业经营管理的导向作用。二是继续下大力气降本增效。无论是项目投资、生产消耗，还是各项成本费用支出，都要本着厉行节约的原则，从严从紧控制。2013 年将严格控制业务招待费、会议费、行政车辆费、办公费、差旅费、宣传费等支出。按照财务制度相关规定，严格执行，严禁超标支出。三是要继续加强应收账款的管理，建立明晰的债权管理平台。四是要进一步完善财务类经营目标考核机制，深化价值管理理念，逐步将固定成本纳入各下属企业的考核体系，制订固定成本指标及考核办法，解决固定资产与绩效考核之间的关系问题。从而提高现有资产的使用效率。

（4）强化人力资源管理，构建适应公司快速发展的员工团队。

一是着力打造勇担重任的下属企业领导团队。要完成今年经营目标任务，核心在班子，关键在干部。要加强产业政策、财税政策、市场规则的研究，注重养成系统性、多维性、创造性思维，增强认识高度、研究深度、观察广度和预测跨度，以前瞻视野、战略眼光审时度势，加快由传统的企业领导干部向职业经理人转变；要增强担当能力，坚定不移贯彻公司决策部署，不变通、不打折、不懈怠；要坚持德才兼备、以德为先的用人导向，注重选拔敢担当、会落实、善操作、有业绩的优秀干部。二是抓好人才队伍建设。要将进一步突出以人为本的发展理念，通过各种渠道，引进公司发展所需要的各类人才，培养和储备后续人才资源，增强公司发展后劲和公司核心竞争力。有计划地组织各专业职业资格考前培训和岗位培训，将职工继续教育和人才培养有机结合，做好企业人力资源的管理、培训、再教育、激励、使用、晋升工作，形成制度化、机制化，增强员工的发展观、价值观、归属感，谋求人才开发绩效最大化。三是完善定员标准，核实编制定员，进一步优化人力资源配置。

（5）进一步提高上市公司质量，规范运作，树立社会公众公司的良好形象。

严格按照《证券法》、《公司法》和监管部门的规定和要求，完善公司法人治理结构和内部控制机制，杜绝违法违规的行为，建立起风险预警和处理机制。一是规范运作。公司及下属企业的重大投资、重大决策、重大合同等都必须按法律法规的规定权限，严格履行相关的报批和审批程序。二是注重投资者关系管理，加强与投资者的沟通与协调，拓宽与投资者沟通交流的渠道，进一步改善公司投资者关系，促进公司投资者关系管理良性健康发展。三是不断加强公司董监高对资本市场相关法律法规的学习，遵守相关法规，提高履职水平。四是严格按照《股票上市规则》和公司《信息披露管理制度》，履行信息披露义务，保证信息披露的真实、准确、完整、及时、公平，提高公司经营管理的透明度，维护公司、股东、债权人及其他利益相关人的合法权益。五是严格做好公司内幕信息知情人档案的登记和报送工作，防止内幕交易。六是规范关联方资金往来，严禁违规占用和泄露公司内幕信息以及其他损害股东利益的行为。

（四）因维持当前业务并完成在建投资项目公司所需的资金需求

2013 年，公司维持正常生产经营活动及技术改造所需资金主要通过企业自有资金、银行融资来解决。公司将在经营活动中加大应收账款的清收力度、加速资金周转，严格控制成本，提高盈利能力，增强偿债能力；同时，密切关注国家政策，积极申请产业扶持，申报专项优惠资金，降低公司财务费用；并依靠控股股东及其关联方的资金支持，确保企业的持续、稳定、健康发

展，努力实现 2013 年的经营目标。

(五) 可能面对的风险

1、主业不突出、盈利能力不强的风险

公司在产业整合方面虽做了许多工作，但现在涉及的产业仍然较多，主要是制药及医药流通、农药原药、酒店及文化产业。具有竞争力的拳头产品或核心服务仍然欠缺，各个产业经营规模都较小，主营业务不突出，盈利能力不强，这仍然是制约公司良性健康发展的瓶颈。

风险对策：公司将长远战略和中短期发展相结合，制定出主业突出、规模较大、盈利较强的战略规划和实施计划，积极寻求新的产业，培育核心竞争力，从根本上改变长期以来的主业不突出、盈利不强的被动局面，树立公司资本市场新形象。

2、原材料价格波动带来的风险

由于受宏观经济、自然气候、需求增长、游资炒作等多种因素影响，中药材价格和化工原料价格持续走高，现在仍在高位运行，这对公司医药、农药的产品生产成本带来较大压力，从而影响公司正常经营和盈利水平。

风险对策：公司将坚持“以需定进、勤进快出、以质定价、质在价先”的原则加强采购管理，一是加大市场研究，加强市场价格监控及分析，及时掌握市场行情，合理安排库存及采购周期，进一步加强生产规划，做到统筹安排、优化资源。二是以产地采购、集中采购、招投标等多渠道、多模式的采购方式，确保采购商品的优质优价，切实提高采购质量，降低采购成本。三是继续强化预算管理，增收节支，并积极开展营销方式创新，寻找多角度、多途径地落实各项增收节支措施，实现降费降本。四是加强技术创新和管理创新提高材料利用率和工艺水平，有效地降低原材料价格波动带来的风险。

3、价格控制风险

公司制药厂生产的主要药品价格受到国家有关部门的管制，随着医改的持续深入，国家不断下调部分药品价格，其中进入国家基本医保目录的药品国家实施最高限价；未进入国家基本医保目录的药品，对其可计入药品生产成本的项目及企业销售、批发、零售等各个环节均规定了最高利润率。虽然公司可根据生产成本变化情况，在报经有关政府部门批准后调整产品价格，但其调整幅度有限，公司盈利水平可能受到一定限制。

风险对策：一方面公司将加大市场拓展力度，增加销售规模；另一方面将不断研发新产品，严格控制成本费用，保证毛利率水平的稳定增长。

4、环境安全风险

公司的农药产业特别是湖南国发，对安全生产要求较高，同时也是国家环保监管要求较高的行业。《国民经济和社会发展规划纲要》中明确提出十二五期间要“加强综合治理，明显改善环境质量”。预计未来五年内，国内环保治理要求将不断提高，从而增加公司农药产业环保安全治理成本。

风险对策：公司一直严格按照国家环保法律法规、环保标准进行生产，生产过程中产生的废水、废气、废渣（“三废”）均按照国家相关规定进行处理后排放。一是积极引进先进环境保护设备与技术措施，加强回收和综合利用，进一步提升清洁生产水平；二是建立安全、环保、安保、健康（责任关怀）等 HSSE 体系，建立全面质量管理、全覆盖的高效率的基础管理体系和科技创新体系；三是严把安全生产关，在全公司范围内进行违章纠错、安全隐患排查、安全操作的巡查，对发现的安全隐患进行及时整改，保障企业安全生产。

5、公司股票可能面临暂停上市的风险

由于公司 2011 年、2012 年连续两年亏损，根据上交所《上市规则》，如果 2013 年公司继续亏损，公司股票将存在被暂停上市的风险。

风险对策：为努力实现 2013 年盈利，一是签订目标责任书进行绩效考核，将经营目标分解到各个产业、各个下属企业，让每个下属企业，每位员工都关心企业盈利，关心企业绩效；二是开展增收节支活动，降低成本支出；三是突出抓好公司的农药、医药及文化酒店产业，增加销售收入，提高盈利能力。

三、 董事会对会计师事务所“非标准审计报告”的说明

(一) 董事会、监事会对会计师事务所“非标准审计报告”的说明

√ 不适用

(二) 董事会对会计政策、会计估计或核算方法变更的原因和影响的分析说明

报告期，由于公司生产的医药产品和农药产品有效期通常为 2-3 年，过期产品公司需要作回收或销毁处理。根据公司近几年经营及市场状况，结合所属分子公司应收款项的可收回实际情况和超期应收款项的历史损失经验，为更加准确、客观地反映公司的财务状况和经营成果，更合理的估计风险，经第七届董事会第十七次会议和 2012 年第三次临时股东大会审议通过，从 2012 年 12 月 1 日起对公司应收款项账龄分析法的坏账计提比例进行变更。具体详见《上海证券报》、《中国证券报》、《证券时报》、《证券日报》和上海证券交易所网站的 2012 年 12 月 13 日《第七届董事会第十七次会议决议公告》和 2012 年 12 月 29 日《2012 年第三次临时股东大会决议公告》。

因坏账计提比例变更，本报告期增加资产减值损失 12,364,427.78 元，相应减少净利润 12,364,427.78。

(三) 董事会对重要前期差错更正的原因及影响的分析说明

√ 不适用

四、 利润分配或资本公积金转增预案

(一) 现金分红政策的制定、执行或调整情况

根据中国证券监督管理委员会《关于进一步落实上市公司现金分红有关事项的通知》及广西证监局《关于强化回报股东意识完善分红机制的通知》（桂证监发〔2012〕23 号）要求，公司对章程中利润分配的相关条款进行修订，明确了现金分红原则、标准和比例、决策程序，并经公司 2012 年第一次临时股东大会审议通过。

A、公司利润分配政策的基本原则

1、公司的利润分配政策保持连续性和稳定性，重视对投资者的合理投资回报，兼顾全体股东的整体利益及公司的可持续发展。

2、公司对利润分配政策的决策和论证应当充分考虑独立董事和公众投资者的意见。

3、公司按照合并报表当年实现的归属于上市公司股东的可供分配利润的规定比例向股东分配股利。

4、公司优先采用现金分红的利润分配方式。

B、公司利润分配具体政策

1、利润分配的形式：公司采用现金、股票或者现金与股票相结合的方式分配利润。在有条件的情况下，公司可以进行中期利润分配。

2、公司现金分红的具体条件和比例：除特殊情况外，公司在当年盈利且累计未分配利润为正的条件下，采取现金方式分配股利，每年以现金方式分配的利润不少于合并报表当年实现的归属于上市公司股东的可供分配利润的 10%。

特殊情况是指：

(1) 公司拟回购股份；

(2) 公司未来 12 个月内有重大投资计划或重大现金支出等事项。重大投资计划或重大现金支出指以下情形：拟对外投资、收购资产或购买设备累计支出达到或超过公司最近一期经审计净资产的 30%，且绝对金额在 3000 万元以上；

3、公司发放股票股利的条件：公司在满足上述现金分红的条件下，可以提出股票股利分配预案。

4、存在股东违规占用公司资金情况的，公司应当扣减该股东所分配的现金红利，以偿还其占用的资金。

C、公司利润分配方案的审议程序

1、公司董事会就利润分配方案的合理性进行充分讨论并形成详细会议记录。独立董事应当就利润分配方案发表明确意见。利润分配方案形成专项决议后提交股东大会审议。

2、公司当年盈利且累计未分配利润为正的情况下，不采取现金方式分红或拟定的现金分红比例未达到前款规定的，股东大会审议利润分配方案时，公司为股东提供网络投票方式。

3、公司因前款规定的特殊情况而不进行现金分红时，董事会就不进行现金分红的具体原因、公司留存收益的确切用途及预计投资收益等事项进行专项说明，经独立董事发表意见后提交股东大会审议，并在公司指定媒体上予以披露。

D、公司利润分配政策的变更

如遇战争、自然灾害等不可抗力，或者公司外部经营环境发生重大变化并对公司生产经营造成重大影响，或公司自身经营状况发生较大变化时，公司可对利润分配政策进行调整。

经中磊会计师事务所审计，2011 年度公司实现的净利润为负数且 2011 年度累计可供投资者分配的利润为为负数，故报告期内，公司未进行现金分配，也未进行资本公积金转增股本。

(二) 报告期内盈利且母公司未分配利润为正，但未提出现金红利分配预案的，公司应当详细披露原因以及未分配利润的用途和使用计划

√ 不适用

(三) 公司近三年（含报告期）的利润分配方案或预案、资本公积金转增股本方案或预案

单位：元 币种：人民币

分红年度	每 10 股送红股数(股)	每 10 股派息数(元)(含税)	每 10 股转增数 (股)	现金分红的数额(含税)	分红年度合并报表中归属于上市公司股东的净利润	占合并报表中归属于上市公司股东的净利润的比率(%)
2012 年	0	0	0	0	-109,567,461.81	0
2011 年	0	0	0	0	-39,041,807.56	0
2010 年	0	0	0	0	16,403,146.40	0

五、 积极履行社会责任的工作情况

(一) 社会责任工作情况

公司始终将依法规范经营作为公司运行的基本原则，在各业务环节过程中均遵从法律法规及相关规定，合法经营，足额缴纳各项税费。在环保责任及安全生产上，公司定期开展安全、环保、消防、处理突发事故的演练，预防和降低事故造成的危害。

公司注重员工权益保护，在休假制度上：公司制订了考勤及假期管理规定，员工按照国家规定和公司制度享受带薪年假，并对婚假、丧假、病假、工伤假、产假等等条件、时间等做出规定，并严格执行；在员工保险方面：公司在平等、自愿、协商的基础上与员工签订劳动合同，依法为员工提供合理薪酬及法定福利，涵盖养老、医疗、工伤和失业保险；在员工培训方面：公司注重提升员工队伍的整体素质，按照综合管理体系的实际情况，采用外聘与内训教育相结合，提高员工的工作技能。

另外公司通过开展“送温暖”等活动，帮助解决职工及其家属的生活困难。

第五节 重要事项

一、 重大诉讼、仲裁和媒体普遍质疑的事项

(一) 诉讼、仲裁或媒体质疑事项已在临时公告披露且无后续进展的

事项概述及类型	查询索引
本公司向北海顺龙发投资有限公司委托借款 2,500 万元产生纠纷发生诉讼，为了化解纠纷，在广西壮族自治区北海市中级人民法院的主持下，本公司与北海顺龙发投资有限公司达成调解协议。本公司以位于北海市北部湾东路 78 号的“北海国发药业大楼”住宅用房地产进行抵债。该案已调解执行完毕。	《诉讼进展公告》临 2013-001 刊登在 2013 年 1 月 8 日《中国证券报》、《上海证券报》、《证券时报》、《证券日报》和上海证券交易所网站。

二、 报告期内资金被占用情况及清欠进展情况

√ 不适用

三、 破产重整相关事项

本年度公司无破产重整相关事项。

四、 资产交易、企业合并事项

(一) 公司收购、出售资产和企业合并事项已在临时公告披露且后续实施无变化的

事项概述及类型	查询索引
报告期，公司投资设立了 100% 控股子公司国发思源（北京）文化传播有限公司，本期纳入合并报表范围。	详见 2013 年 9 月 18 日《上海证券报》、《中国证券报》、《证券时报》、《证券日报》和上海证券交易所网站《对外投资公告》（临 2012-20）。
报告期，本公司控股 50.41% 的子公司湖南国发设立控股 51% 的子公司湖南德泽环保科技有限公司，本期纳入合并报表范围。	详见 2013 年 10 月 16 日《上海证券报》、《中国证券报》、《证券时报》、《证券日报》和上海证券交易所网站《关于控股子公司湖南国发精细化工科技有限公司对外投资的公告》（临 2012-24）。
报告期，本公司控股 50.41% 的子公司湖南国发在长沙市设立了 100% 控股子公司湖南德嘉生化科技有限公司，注册资本 200 万元，主要从事农药、化工产品的研发、销售，商品和技术的进出口等业务。本期纳入合并报表范围。	

(二) 临时公告未披露或有后续进展的情况

1、 出售资产情况

单位:万元 币种:人民币

交易对方	被出售资产	出售日	出售价格	本年初起至出售日该资产为上市公司贡献的净利润	出售产生的损益	是否为关联交易（如是，说明定价原则）	资产出售定价原则	所涉及的资产产权是否已全部过户	所涉及的债权债务是否已全部转移	该资产出售贡献的净利润占上市公司净利润的比例(%)	关联关系
北海顺龙	北海市北部湾东路 78 号	2012 年 12	4,155		-1,667.56	否	以法院委托评估机	否	否	15.97	

发投资有 限公司	的"北海国 发药业大楼 "住宅用房 地产	月 28 日					构的评估 价为基 础, 适当 折价				
-------------	-------------------------------	-----------	--	--	--	--	----------------------------	--	--	--	--

北海市北部湾东路 78 号的"北海国发药业大楼"住宅用房地产(包括 6624.80 平方米住宅用地及地上 21348.87 平方米房屋建筑物)评估价值为 4,329.55 万元, 估价报告号码: 桂公大评报房字[2012](北海)第 047 号, 估价的时点为 2012 年 11 月 23 日。

出售上述资产是因为公司欠北海顺龙发投资有限公司的借款未归还导致法院诉讼, 上述事项经法院主持调解并经公司第七届董事会第八次会议和 2012 年第三次临时股东大会审议通过。详见 2012 年 12 月 13 日、2013 年 1 月 8 日《中国证券报》、《上海证券报》、《证券时报》、《证券日报》和上海证券交易所网站的《诉讼进展公告》。

截至本报告日, 产权过户手续尚在办理中, 北海顺龙发投资有限公司还有 40 万元差价款未支付给公司。

五、 公司股权激励情况及其影响

√ 不适用

六、 重大关联交易

(一) 关联债权债务往来

1、 已在临时公告披露且后续实施无进展或变化的事项

事项概述	查询索引
经本公司第七届董事会第十三次会议和 2012 年第二次临时股东大会审议通过, 本公司向关联方广西汉高盛投资有限公司借款 137,196,876.44 元, 借款期限 1 年, 借款年利率为 0%。期初余额为 0, 期末数 137,196,876.44 元, 本期发生额 137,196,876.44 元。	具体见 2012 年 10 月 16 日、2012 年 11 月 1 日《上海证券报》、《中国证券报》、《证券时报》、《证券日报》和上海证券交易所网站的《关联交易公告》(临 2012-22)、《董事会决议公告》(临 2012-21)及《股东大会决议公告》(临 2012-27)。
经本公司第七届董事会第十三次会议和 2012 年第二次临时股东大会审议通过, 本公司继续在 1 年内向第一大股东广西国发投资集团有限公司累计借款不超过人民币 2 亿元, 借款期限为 1 年, 借款利率为 0 利率。期末数 165,960,993.91 元, 期初数 169,484,647.70 元, 本期发生额-3,523,653.79 元。	具体见 2012 年 10 月 16 日、2012 年 11 月 1 日《上海证券报》、《中国证券报》、《证券时报》、《证券日报》和上海证券交易所网站的《关联交易公告》(临 2012-23)、《董事会决议公告》(临 2012-21)及《股东大会决议公告》(临 2012-27)。

2、 临时公告未披露的事项

单位: 元 币种: 人民币

关联方	关联关系	向关联方提供资金			关联方向上市公司提供资金		
		期初余额	发生额	期末余额	期初余额	发生额	期末余额
北海国发远洋渔业有限公司	母公司的控股子公司	0	0	0	16,519,000	-5,800,000	10,719,000
合计		0	0	0	16,519,000	-5,800,000	10,719,000
报告期内公司向控股股东及其子公司提供资金的发生额(元)					0		
公司向控股股东及其子公司提供资金的余额(元)					0		
关联债权债务形成原因				公司资金紧张, 向其的借款。			

七、 重大合同及其履行情况

(一) 托管、承包、租赁事项

√ 不适用

(二) 担保情况

√ 不适用

(三) 其他重大合同

本年度公司无其他重大合同。

八、 承诺事项履行情况

√ 不适用

九、 聘任、解聘会计师事务所情况

单位:万元 币种:人民币

是否改聘会计师事务所:	否
	现聘任
境内会计师事务所名称	中磊会计师事务所有限责任公司
境内会计师事务所报酬	45
境内会计师事务所审计年限	8 年

十、 上市公司及其董事、监事、高级管理人员、持有 5%以上股份的股东、实际控制人、收购人处罚及整改情况

本年度公司及其董事、监事、高级管理人员、持有 5%以上股份的股东、实际控制人、收购人均未受中国证监会的稽查、行政处罚、通报批评及证券交易所的公开谴责。

十一、 其他重大事项的说明

1、本公司 2012 年 3 月 5 日召开的第七届董事会第八次会议审议通过了以公司位于北海市北海大道东、香港路南的一宗土地为控股 100%的子公司北海国发医药有限责任公司向北海市区农村信用合作联社申请 1,000 万元的借款提供担保的议案。截止本公告日，上述担保尚未实施。

2、国发集团于 2012 年 12 月 24 日通过约定购回式证券交易售出本公司股份 1,380 万股股份给国海证券股份有限公司。公告详见 2012 年 12 月 26 日和 2013 年 1 月 4 日《上海证券报》、《中国证券报》、《证券时报》、《证券日报》和上海证券交易所网站。

3、报告期内，公司变更会计估计，对公司应收款项账龄分析法的坏账计提比例进行变更。该事项经第七届董事会第十七次会议和 2012 年第 3 次临时股东大会审议通过。具体详见《上海证券报》、《中国证券报》、《证券时报》、《证券日报》和上海证券交易所网站的 2012 年 12 月 13 日《第七届董事会第十七次会议决议公告》和 2012 年 12 月 29 日《2012 年第三次临时股东大会决议公告》。

4、公司 2011 年度股东大会审议通过了关于聘请天健会计师事务所为公司 2012 年度内部控制审计机构的议案。但由于公司正处于战略规划调整期，经营处于亏损的状态，人员较少，资金紧张，结合《关于 2012 年主板上市公司分类分批实施企业内部控制规范体系的通知》（财办会[2012]30 号）的相关规定，2012 年度公司未开展内控自我评价和内控审计工作。

第六节 股份变动及股东情况

一、股本变动情况

(一) 股份变动情况表

1、 股份变动情况表

单位：股

	本次变动前		本次变动增减（+，-）					本次变动后	
	数量	比例 (%)	发行 新股	送 股	公积金 转股	其 他	小 计	数量	比例 (%)
一、有限售条件股份									
1、国家持股									
2、国有法人持股									
3、其他内资持股									
其中：境内非国有法人 持股									
境内自然人持股									
4、外资持股									
其中：境外法人持股									
境外自然人持股									
二、无限售条件流通股 份	279,216,000	100						279,216,000	100
1、人民币普通股	279,216,000	100						279,216,000	100
2、境内上市的外资股									
3、境外上市的外资股									
4、其他									
三、股份总数	279,216,000	100						279,216,000	100

(二) 限售股份变动情况

报告期内，本公司限售股份无变动情况。

二、 证券发行与上市情况

(一) 截至报告期末近 3 年历次证券发行情况

截止本报告期末至前三年，公司未有证券发行与上市情况。

(二) 公司股份总数及股东结构变动及公司资产和负债结构的变动情况

报告期内没有因送股、配股等原因引起公司股份总数及结构的变动。

(三) 现存的内部职工股情况

本报告期末公司无内部职工股。

三、 股东和实际控制人情况

(一) 股东数量和持股情况

单位：股

截止报告期末股东总数		28,857		年度报告披露日前第 5 个交易日末股东总数		30,818	
前十名股东持股情况							
股东名称	股东性质	持股比例(%)	持股总数	报告期内增减	持有有限售条件股份数量	质押或冻结的股份数量	
广西国发投资集团有限公司	境内非国有法人	10.04	28,029,441	-13,800,000	0	冻结	18,341,321
北海市路港建设投资开发有限公司	国有法人	6.93	19,353,064	19,353,064	0	无	
国海证券股份有限公司约定购回式证券交易专用证券账户	境内非国有法人	4.94	13,800,000	13,800,000	0	无	
中国建设银行－华夏红利混合型开放式证券投资基金	其他	3.69	10,300,000	10,300,000	0	无	
叶明珍	境内自然人	1.32	3,672,610	3,672,610	0	无	
泰和证券投资基金	其他	1.26	3,532,144	3,532,144	0	无	
吴珊	境内自然人	0.58	1,605,987	0	0	无	
中国银行－华夏行业精选股票型证券投资基金(LOF)	其他	0.54	1,499,938	1,499,938	0	无	
姜建全	境内自然人	0.47	1,316,251	1,316,251	0	无	
钟耀栋	境内自然人	0.46	1,292,000	1,292,000	0	无	
前十名无限售条件股东持股情况							
股东名称				持有无限售条件股份的数量	股份种类及数量		
广西国发投资集团有限公司				28,029,441	人民币普通股		
北海市路港建设投资开发有限公司				19,353,064	人民币普通股		
国海证券股份有限公司约定购回式证券交易专用证券账户				13,800,000	人民币普通股		
中国建设银行－华夏红利混合型开放式证券投资基金				10,300,000	人民币普通股		
叶明珍				3,672,610	人民币普通股		
泰和证券投资基金				3,532,144	人民币普通股		
吴珊				1,605,987	人民币普通股		
中国银行－华夏行业精选股票型证券投资基金(LOF)				1,499,938	人民币普通股		
姜建全				1,316,251	人民币普通股		
钟耀栋				1,292,000	人民币普通股		
上述 股东 关联 关系	1、报告期内，北海市国资委所持本公司的 19,353,064 股股份无偿划转给北海市路港建设投资开发有限公司的过户手续办理完成。公告详见 2012 年 9 月 18 日《上海证券报》、《中国证券报》、《证券时报》、《证券日报》和上海证券交易所网站。 2、国发集团于 2012 年 12 月 24 日通过约定购回式证券交易售出本公司股份 1,380 万股股份						

或一致行动的说明	<p>给国海证券股份有限公司，购回期限为 365 天。公告详见 2012 年 12 月 26 日和 2013 年 1 月 4 日《上海证券报》、《中国证券报》、《证券时报》、《证券日报》和上海证券交易所网站。国海证券持有公司 1,380 万股的股份，按照《约定购回式证券交易客户协议》的约定，待购回期间，国海证券按照国发集团的意见行使基于股东或持有人身份而享有的出席股东大会、提交提案和表决的权利。</p> <p>3、前 10 名股东中，第一大股东国发集团与其他股东之间不存在关联关系；公司未知其他股东之间是否存在关联关系或属于《上市公司持股变动信息披露管理办法》规定的一致行动人。</p> <p>4、国发集团持有本公司的股票冻结、质押的数量为 18,341,321 股，其中 13,341,321 股质押给广西汉高盛投资有限公司，5,000,000 股被司法冻结。</p>
----------	---

四、控股股东及实际控制人情况

(一) 控股股东情况

1、法人

单位：万元 币种：人民币

名称	广西国发投资集团有限公司
单位负责人或法定代表人	潘利斌
成立日期	1998 年 11 月 6 日
组织机构代码	19933642-4
注册资本	5,000
主要经营业务	房地产投资开发、经营，对工业生产项目、旅游开发项目及加工项目的投资。
经营成果	2012 年度净利润为-2,394 万元，比 2011 年减亏 4%，实现营业收入 2,244.51 万，比 2011 年增长 298%。（以上数据未经审计）
财务状况	2012 年 12 月底资产总计 41,142 万（其中流动资产 21,807 万），负债总计 40,165 万（其中流动负债 27,765 万），净资产 976 万，资产负债率 97.62%（以上数据未经审计）
现金流和未来发展战 略	现金流：2012 年底账面货币资金 1,416.41 万，全部为现金及银行存款。2012 年经营活动现金流入小计 5,237.5 万，经营活动现金流出小计 6,370.96 万，经营活动产生的现金净流量为-1,133.46 万；筹资活动现金流入小计 3,680 万，筹资活动现金流出小计 1,430.85 万，筹资活动产生的现金净流量为 2,249.15 万。（以上数据未经审计） 未来发展战略：对远洋渔业项目及其他投资。
报告期内控股和参 股的其他境内外上市 公司的股权情况	无

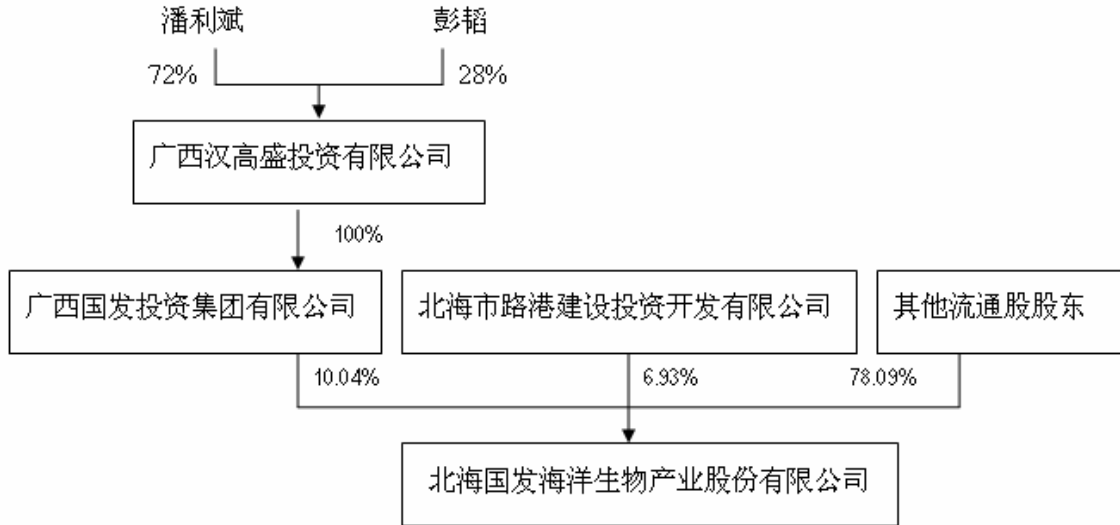
(二) 实际控制人情况

1、自然人

姓名	潘利斌
国籍	中国
是否取得其他国家或地 区居留权	否
最近 5 年内的职业及职 务	2008 年 1 月至 2009 年 9 月任深圳汉银担保投资有限公司和深圳汉高盛创业投资有限公司董事、总裁，广西汉高盛投资有限公司董事长兼总裁。现任本公司董事长、总裁，广西国发投资集团有限公司董事长。

过去 10 年曾控股的境内外上市公司情况	无
----------------------	---

2、 公司与实际控制人之间的产权及控制关系的方框图



五、 其他持股在百分之十以上的法人股东

截止本报告期末公司无其他持股在百分之十以上的法人股东。

第七节 董事、监事、高级管理人员和员工情况

一、 持股变动及报酬情况

(一) 现任及报告期内离任董事、监事和高级管理人员持股变动及报酬情况

单位：股

姓名	职务	性别	年龄	任期起始日期	任期终止日期	年初持股数	年末持股数	年度内股份增减变动量	增减变动原因	报告期内从公司领取的应付报酬总额（万元）（税前）	报告期从股东单位获得的应付报酬总额（万元）
潘利斌	董事长、总裁	男	49	2011年4月8日	2014年4月8日					65.5	0
金笛	董事	男	49	2011年4月8日	2014年4月8日					6	0
尹志波	董事、副总裁、财务总监	男	46	2011年4月8日	2014年4月8日					39.67	0
李勇	董事、副总裁、董事会秘书	男	48	2011年4月8日	2014年4月8日					30.16	0
侯宇奇	独立董事	男	51	2011年4月8日	2014年4月8日					9	0
韩旭	独立董事	女	37	2011年4月8日	2014年4月8日					9	0
陈凤娇	独立董事	女	49	2011年4月8日	2014年4月8日					9	0
刘雄伟	董事	男	40	2011年4月8日	2012年10月23日					0	3.77
胡晓珊	董事	男	48	2012年5月16日	2014年4月8日					21.5	0
甄青	董事	女	32	2012年12月28日	2014年4月8日					0	4.75
陆华浩	监事会主席	男	51	2011年4月8日	2014年4月8日					6	0
方明智	监事	男	47	2011年4月8日	2014年4月8日					3	0
陈燕	监事	女	30	2011年4月7日	2014年4月8日					6.82	0
何兴浩	副总裁	男	54	2011年4月8日	2014年4月8日					21.03	0
合计	/	/	/	/	/				/	226.68	8.52

潘利斌：博士，曾任广东三正集团公司首任集团总经理、麦道理(MEDALLION)投资管理有限公司（中国）执行董事，USA INTERNATIONAL FINANCE GROUP CO.,Ltd.亚太区总裁。现任广西国发投资集团有限公司董事长。自 2009 年 9 月起任本公司总裁，2010 年 2 月起任本公司董事长。

金笛：中共党员，大学本科学历，曾分别在武汉大学 EMBA 班和湖南大学金融学院金融专业研究生班学习。曾任东方人寿保险公司副总经理。2010 年 5 月起任本公司董事。

尹志波：会计学专业本科学历，会计师。曾任湖南高溪集团公司投资部部长、湖南新五丰股份有限公司财务部经理、远大空调有限公司财务副总经理。自 2010 年 5 月 18 日起任本公司副总裁、财务总监，自 2010 年 9 月起任本公司董事。

李勇：中共党员，经济学博士，高级经济师。2001 年起至今任本公司副总裁、董事会秘书，2008 年 4 月 24 日起任本公司董事。

侯宇奇：美国埃默里大学化学博士、美国佐治亚理工大学化学博士后。现任杭州宇林数码打印材料有限公司董事长。2011 年 4 月起任本公司独立董事。

韩旭：律师、牛津大学法学硕士。现任北京市浩风律师事务所主任、海洋互动（北京）科

技有限公司常年法律顾问。2011 年 4 月起任本公司独立董事。

陈凤娇：注册会计师、注册税务师、香港浸会大学工商管理硕士，北京师范大学政治与国际关系学院工商管理博士研究生。现任深圳泓兴会计师事务所所长。2011 年 4 月起任本公司独立董事。

刘雄伟：中共党员，大学本科，审计师。现任北海市国资委国有资产监管营运中心科长。2010 年 9 月至 2012 年 10 月任本公司董事。

胡晓珊：大学文化,清华大学 MBA。现任湖南国发精细化工科技有限公司总经理、湖南德泽环保科技有限公司董事长兼总经理、湖南德嘉生化科技有限公司董事长。2012 年 5 月起任本公司董事。

甄青：工商管理硕士。现任北海市路港建设投资开发有限公司融资与资产管理部副经理。2012 年 12 月 28 日起任本公司董事。

陆华浩：中共党员，南方医科大学毕业，广东省社会科学院在职经济学研究生课程班毕业，广州大学现代产业学院客座教授。现任广东省模特行业协会法人代表、会长，广东省经济学家企业家联谊会常务副会长。2011 年 4 月起任本公司监事会主席。

方明智：大学本科。现任广西国发投资集团有限公司、广西汉高盛投资有限公司、深圳市汉银担保投资有限公司、深圳汉高盛创业投资有限公司董事，湖南国发精细化工科技有限公司监事。2011 年 4 月起任本公司监事。

陈燕：曾在北京城乡建设集团有限责任公司广西分公司和广西汉高盛投资有限公司工作。本科学历，会计师。现任本公司财务部会计主管。2011 年 4 月起任本公司职工监事。

何兴浩：研究生学历，高级会计师。2006 年 4 月 15 日起任公司副总裁。

二、 现任及报告期内离任董事、监事和高级管理人员的任职情况

(一) 在股东单位任职情况

任职人员姓名	股东单位名称	在股东单位担任的职务	任期起始日期	任期终止日期
潘利斌	广西国发投资集团有限公司	董事长	2009 年 12 月 31 日	
刘雄伟	北海市人民政府国有资产管理委员会	资产营运中心科长	2003 年 8 月 1 日	
甄青	北海市路港建设投资开发有限公司	任融资与资产管理部副经理	2009 年 7 月 1 日	

(二) 在其他单位任职情况

任职人员姓名	其他单位名称	在其他单位担任的职务	任期起始日期	任期终止日期
潘利斌	广西汉高盛投资有限公司、 深圳市汉银担保投资有限公司、 深圳市汉高盛创业投资有限公司、 湖南国发精细化工科技有限公司、 北海国发海洋生物农药有限公司、 北海国发医药有限责任公司、 钦州医药有限责任公司、 国发思源（北京）文化传播有限公司	董事长		
胡晓珊	湖南海源投资咨询有限公司	董事长		
胡晓珊	湖南国发精细化工科技有限公司	总经理、董事		
尹志波	湖南国发精细化工科技有限公司	董事		

陈燕	北海国发海洋生物农药有限公司	监事	2012 年 11 月 19 日	
----	----------------	----	------------------	--

三、 董事、监事、高级管理人员报酬情况

董事、监事、高级管理人员报酬的决策程序	公司董事、监事的报酬由股东大会决定，高级管理人员的报酬由董事会决定。
董事、监事、高级管理人员报酬确定依据	由公司董事、监事、高级管理人员依据其承担的职责在公司领取报酬，实行年薪制。
董事、监事和高级管理人员报酬的应付报酬情况	报告期内，公司应付董事、监事和高级管理人员报酬 226.68 万元。
报告期末全体董事、监事和高级管理人员实际获得的报酬合计	报告期内，全体董事、监事和高级管理人员实际获得的报酬合计 226.68 万元。

四、 公司董事、监事、高级管理人员变动情况

姓名	担任的职务	变动情形	变动原因
刘雄伟	董事	离任	个人原因辞职
甄青	董事	聘任	2012 年第三次临时股东大会选举
胡晓珊	董事	聘任	2011 年度股东大会选举

五、 公司核心技术团队或关键技术人员情况

公司新产品产业化试验、产品工艺改进和技术质量攻关等关键技术人员在报告期内人员稳定，没有重大变化。

六、 母公司和主要子公司的员工情况

(一) 员工情况

母公司在职员工的数量	337
主要子公司在职员工的数量	553
在职员工的数量合计	890
母公司及主要子公司需承担费用的离退休职工人数	0
专业构成	
专业构成类别	专业构成人数
生产人员	424
销售人员	148
技术人员	68
财务人员	50
行政人员	200
合计	890
教育程度	
教育程度类别	数量（人）
博士	4
硕士	12
大学	204
高中或中专及以下	670
合计	890

(二) 薪酬政策

公司的薪酬管理原则：依据岗位价值及员工能力确定员工薪资标准，按照员工工作绩效和贡献大小分配收入。

薪酬结构：由基本工资+岗位工资+绩效工资+津贴组成，其中，基本工资确保员工最低生活保障，岗位工资与岗位价值和员工能力相关，绩效工资与员工考核结果挂钩，津贴则是因工作需要所给付的相关补贴。

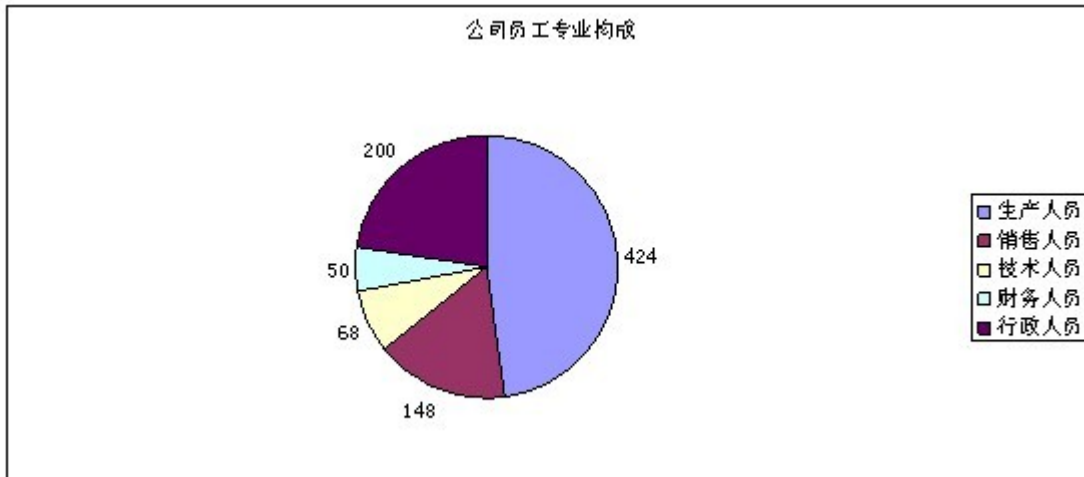
薪酬支付：采用月薪制，每月 15 号左右发放上月工资。由公司人力资源部负责按制度规定编制、呈请审批、发放。

(三) 培训计划

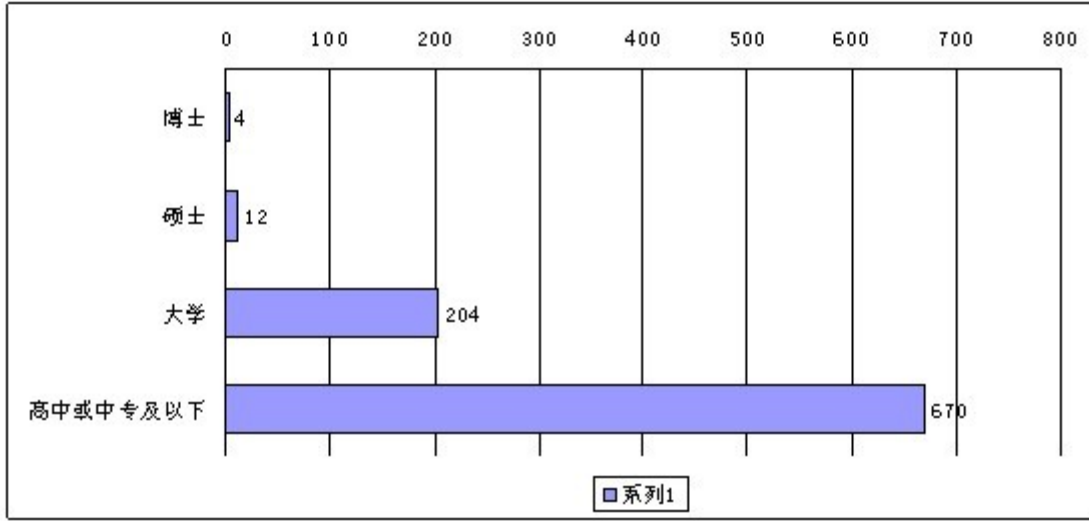
公司每年组织新员工进行岗前培训，使员工尽快熟悉工作环境和岗位要求。公司还根据各部门及分子公司综合管理及生产经营等实际情况，采用外聘与内训教育相结合，提高员工的工作技能。

为充分落实各级领导对培养人才梯队的责任，同时也为了建立起公司自己的培训师队伍，加强员工之间的互动交流。2013 年，公司将结合员工岗位技能的现状和薄弱点，以“交互式培训”为主，大力开展公司内部交互开展培训活动，同时结合必要的外部培训及拓展训练，提高员工工作技能及个人素质。

(四) 专业构成统计图：



(五) 教育程度统计图：



(六) 劳务外包情况

劳务外包的工时总数	0
劳务外包支付的报酬总额	0

第八节 公司治理

一、 公司治理及内幕知情人登记管理等相关情况说明

报告期内，公司根据《公司法》、《上市公司治理准则》、《企业内部控制基本规范》以及中国证监会、上海证券交易所最新法律法规的要求，进一步完善公司法人治理结构，健全公司内部控制制度，公司股东大会、董事会、监事会及经理层之间权责明确，各司其职、各尽其责、相互制衡、相互协调。

报告期内，公司修订了《财务管理制度》和《会计核算管理制度》，制定了《公司财务总监管理办法》，使公司的财务会计制度不断得到健全和完善，财务信息系统的效率、安全性明显提高。

根据中国证监会发布了《关于上市公司建立内幕信息知情人登记管理制度的规定》（证监会公告[2011]30 号文）的要求，公司第七届董事会第七次会议审议通过了修订的《内幕信息知情人登记管理制度》。公司根据制度的要求，在内幕信息依法公开披露前，均按照规定填写内幕信息知情人档案。

二、 股东大会情况简介

会议届次	召开日期	会议议案名称	决议情况	决议刊登的指定网站的查询索引	决议刊登的披露日期
2011 年度股东大会	2012 年 5 月 16 日	《公司 2011 年度董事会工作报告》、《公司 2011 年度监事会工作报告》、《公司 2011 年度财务决算报告》、《关于公司 2011 年度利润分配的预案》、《公司 2011 年度报告全文及年度报告摘要》、《关于支付 2011 年度会计师事务所审计费用及聘请 2012 年度会计师事务所的议案》、《关于增选公司董事的议案》、《关于聘请 2012 年度内部控制体系建设工作审计机构的议案》、《独立董事述职报告》	全部通过	www.sse.com.cn	2012 年 5 月 17 日
2012 年第一次临时股东大会	2012 年 8 月 8 日	《修改公司章程》	通过	www.sse.com.cn	2012 年 8 月 9 日
2012 年第二次临时股东大会	2012 年 10 月 31 日	《关于向广西汉高盛投资有限公司承借 13,719 万元的关联交易议案》、《关于向控股股东广西国发投资集团有限公司续借 2 亿元的关联交易议案》	全部通过	www.sse.com.cn	2012 年 11 月 1 日
2012 年第三次临时股东大会	2012 年 12 月 28 日	《关于增选甄青女士为公司董事的议案》、《关于与北海顺龙发投资有限公司签订调解协议的议案》、《关于控股孙公司北海世尊海洋科技开发有限公司计提资产减值准备的议案》、《关于会计估计变更的议案》、《关于修改公司章程的议案》	全部通过	www.sse.com.cn	2012 年 12 月 29 日

三、 董事履行职责情况

(一) 董事参加董事会和股东大会的情况

董事姓名	是否	参加董事会情况	参加股东大会
------	----	---------	--------

名	独立董事							大会情况
		本年应参加 董事会次数	亲自出 席次数	以通讯方式参 加次数	委托出 席次数	缺席 次数	是否连续两次未亲 自参加会议	出席股东大 会的次数
潘利斌	否	10	10	7	0	0	否	4
金笛	否	10	10	7	0	0	否	4
尹志波	否	10	10	7	0	0	否	4
李勇	否	10	10	7	0	0	否	4
侯宇奇	是	10	9	7	1	0	否	3
韩旭	是	10	10	7	0	0	否	4
陈凤娇	是	10	10	7	0	0	否	4
刘雄伟	否	6	6	5	0	0	否	2
胡晓珊	否	8	8	6	0	0	否	4
甄青	否	0	0	0	0	0	否	1

年内召开董事会会议次数	10
其中：现场会议次数	3
通讯方式召开会议次数	7
现场结合通讯方式召开会议次数	0

(二) 独立董事对公司有关事项提出异议的情况

报告期内，公司独立董事未对公司本年度的董事会议案及其他非董事会议案事项提出异议。

四、 监事会发现公司存在风险的说明

监事会对报告期内的监督事项无异议。

五、 公司就其与控股股东在业务、人员、资产、机构、财务等方面存在的不能保证独立性、不能保持自主经营能力的情况说明

控股股东没有超越股东大会直接或间接干预公司的决策和经营活动，公司与控股股东在业务、人员、资产、机构、财务等方面相互分开、相互独立，不存在不能保证独立性、不能保持自主经营能力的情况。

六、 报告期内对高级管理人员的考评机制，以及激励机制的建立、实施情况

公司已经建立了全员绩效考评机制，对高级管理人员实施年度目标责任考核，依照公司年度经营目标的完成情况，结合年度个人考核测评，对高级管理人员的年度工作进行考评。

公司高级管理人员薪酬分为基本薪酬和绩效薪酬两部分，基本薪酬按月发放，绩效薪酬根据年终高级管理人员的述职和对其个人德能勤绩廉的综合考评后的结果进行发放。

董事会下设薪酬与考核委员会，严格按照有关法律法规和《公司章程》、《薪酬与考核委员会实施细则》的有关规定，对 2012 年度公司高级管理人员的薪酬情况进行了认真审核，认为 2012 年度公司对高级管理人员支付的薪酬公平、合理，符合公司有关薪酬政策及考核标准，未有违反公司薪酬管理制度的情况发生。

公司目前尚未制定高级管理人员的长期激励机制。

第九节 内部控制

一、 内部控制责任声明及内部控制制度建设情况

1、 内部控制责任的声明

建立健全并有效实施内部控制是公司董事会的责任；监事会对董事会建立与实施内部控制进行监督；经理层负责组织领导公司内部控制的日常运行。

为规范经营管理，降低内控风险，公司制定了一系列内控管理制度，搭建了有效的内控管理体系。通过对各项管理制度的规范与落实，公司治理水平不断提高，有效保证了公司的各项经营目标的实现。

2、 建立财务报告内部控制的依据

依据会计法规和国家统一的企业会计准则，公司制定了适合自身特点的会计制度。

3、 公司内控制度建设情况

公司内部控制制度主要由公司法人治理制度和基本管理制度两部分组成。公司法人治理制度主要由公司章程、股东大会规则、董事会议事规则、监事会议事规则、总经理工作细则、独立董事工作细则、董事会专门委员会实施细则、信息披露制度、对外担保管理办法、关联交易管理办法等构成。公司法人治理制度规范公司的组织和行为，保护公司、股东和债权人的合法权益，构建公司基本的组织架构和授权、监督体系，保证了公司法人治理的高效运转。基本管理控制制度主要由财务会计制度、劳动人事薪酬管理制度、内部审计制度、程序文件等构成。基本管理控制制度为制定及实施公司整个具体管理系统和程序提供了规则方法，是对法人治理制度的落实和细化。

报告期，公司根据广西证监局的相关要求，开展了财务会计基础工作自查自纠和整改工作，制定了《公司财务总监管理办法》，修订了《财务管理制度》和《会计核算管理制度》，涵盖公司财务管理、会计系统的方方面面，从管理制度到资产管理、财务报告、会计档案管理、会计人员职责等各方面都做了详细的规定。使公司的财务会计制度不断得到健全和完善，财务信息系统的效率、安全性明显提高。

2012年3月5日召开的公司第七届董事会第八次会议审议通过了内部控制体系建设实施工作方案》，具体包括组织架构、内控规范工作组织机构保障、内控建设工作计划、内控自我评价工作计划、内控审计工作计划等内容。根据内控实施工作方案，公司于2012年4月21日召开的第七届董事会第九次会议审议通过了关于聘请天健会计师事务所为公司2012年度内部控制审计机构以及聘请浙江凯通企业管理咨询有限公司为公司内控体系实施的咨询机构，协助公司完成内控实施工作。报告期内，公司制定了内部控制建设实施工作方案，召开了内控实施动员大会，成立了内控建设组织机构并明确了相关职责，召开了咨询机构的内控实施沟通协调会，组织开展对企业内控基本规范相关内容的培训。公司对现有制度、部门岗位职责、流程等相关资料进行整理，确定了内控实施范围和业务流程，并对现有流程进行梳理与风险识别评估，编制了《内部控制手册》（初稿）。

由于公司正处于战略规划调整期，经营处于亏损的状态，人员较少，资金紧张，结合《关于2012年主板上市公司分类分批实施企业内部控制规范体系的通知》（财办会[2012]30号）的相关规定，公司决定稳步推进内控规范实施工作，2012年度内控实施工作重点放在前期内控规范的建设上面，巩固落实已完成的工作，故将内控自我评价和内控审计工作推迟进行。

二、 年度报告重大差错责任追究制度及相关执行情况说明

《年报信息披露重大差错责任追究制度》经公司第六届董事会第十二次会议审议通过，对年报信息责任的认定与追究做了具体规定，明确了对年报信息披露责任人的问责措施。

- 1、 报告期内无重大会计差错更正情况
- 2、 报告期内无重大遗漏信息补充情况
- 3、 报告期内无业绩预告修正情况

第十节 财务会计报告

公司年度财务报告已经中磊会计师事务所有限责任公司 注册会计师樊娟华、邹宏文审计，并出具了标准无保留意见的审计报告。

一、 审计报告

审 计 报 告

(2013) 中磊 (审 A) 字第 0045 号

北海国发海洋生物产业股份有限公司股东：

我们审计了后附的北海国发海洋生物产业股份有限公司（以下简称北海国发公司）财务报表，包括 2012 年 12 月 31 日、2012 年 12 月 31 日的合并及公司资产负债表、2012 年度的合并及公司利润表、合并及公司现金流量表和合并及公司股东权益变动表，以及财务报表附注。

一、管理层对财务报表的责任

编制和公允列报财务报表是北海国发公司管理层的责任，这种责任包括：（1）按照企业会计准则的规定编制财务报表，并使其实现公允反映；（2）设计、执行和维护必要的内部控制，以使财务报表不存在由于舞弊或错误导致的重大错报。

二、注册会计师的责任

我们的责任是在执行审计工作的基础上对财务报表发表审计意见。我们按照中国注册会计师审计准则的规定执行了审计工作。中国注册会计师审计准则要求我们遵守职业道德守则，计划和执行审计工作以对财务报表是否不存在重大错报获取合理保证。

审计工作涉及实施审计程序，以获取有关财务报表金额和披露的审计证据。选择的审计程序取决于注册会计师的判断，包括对由于舞弊或错误导致的财务报表重大错报风险的评估。在进行风险评估时，注册会计师考虑与财务报表编制和公允列报相关的内部控制，以设计恰当的审计程序，但目的并非对内部控制的有效性发表意见。审计工作还包括评价管理层选用会计政策的恰当性和作出会计估计的合理性，以及评价财务报表的总体列报。

我们相信，我们获取的审计证据是充分、适当的，为发表审计意见提供了基础。

三、审计意见

我们认为，北海国发公司财务报表在所有重大方面按照企业会计准则的规定编制，公允反映了北海国发公司 2012 年 12 月 31 日的合并及公司财务状况以及 2012 年度的合并及公司经营成果和现金流量。

中磊会计师事务所有限责任公司

中国注册会计师： 樊娟华

中国 · 北京

中国注册会计师： 邹宏文

二〇一三年三月二十七日

二、 财务报表

合并资产负债表

2012 年 12 月 31 日

编制单位:北海国发海洋生物产业股份有限公司

单位:元 币种:人民币

项目	附注	期末余额	年初余额
流动资产:			
货币资金	七(一)	34,211,830.30	24,730,538.25
结算备付金			
拆出资金			
交易性金融资产			
应收票据	七(二)	6,535,069.75	1,920,931.70
应收账款	七(三)	80,987,717.88	95,809,671.31
预付款项	七(五)	32,484,747.83	34,235,286.88
应收保费			
应收分保账款			
应收分保合同准备金			
应收利息			
应收股利			
其他应收款	七(四)	12,047,904.96	20,513,552.88
买入返售金融资产			
存货	七(六)	65,016,766.45	61,503,059.63
一年内到期的非流动资产			
其他流动资产	七(七)	17,116,224.75	7,620,270.92
流动资产合计		248,400,261.92	246,333,311.57
非流动资产:			
发放委托贷款及垫款			
可供出售金融资产			
持有至到期投资			
长期应收款			
长期股权投资	七(八)	1,600,000.00	1,600,000.00
投资性房地产			
固定资产	七(九)	290,344,380.78	375,743,724.97
在建工程	七(十)	6,062,777.68	3,151,639.04
工程物资			
固定资产清理			
生产性生物资产			
油气资产			
无形资产	七(十一)	65,058,365.86	66,967,262.69
开发支出			
商誉			
长期待摊费用	七(十二)	246,126.93	284,276.08
递延所得税资产	七(十三)	2,265,465.98	1,682,593.58
其他非流动资产			779,732.89
非流动资产合计		365,577,117.23	450,209,229.25
资产总计		613,977,379.15	696,542,540.82
流动负债:			
短期借款	七(十五)	54,125,584.15	171,877,557.00

向中央银行借款			
吸收存款及同业存放			
拆入资金			
交易性金融负债			
应付票据	七（十六）	2,825,500.00	3,415,500.00
应付账款	七（十七）	64,308,295.88	57,174,114.33
预收款项	七（十八）	32,198,805.33	41,334,593.00
卖出回购金融资产款			
应付手续费及佣金			
应付职工薪酬	七（十九）	7,879,153.28	6,065,521.36
应交税费	七（二十）	11,580,687.34	5,765,816.51
应付利息	七（二十一）		2,041,259.86
应付股利	七（二十二）	598,991.05	598,991.05
其他应付款	七（二十三）	346,990,534.85	214,567,563.74
应付分保账款			
保险合同准备金			
代理买卖证券款			
代理承销证券款			
一年内到期的非流动负债			
其他流动负债			
流动负债合计		520,507,551.88	502,840,916.85
非流动负债：			
长期借款			
应付债券			
长期应付款			
专项应付款			
预计负债			
递延所得税负债			
其他非流动负债	七（二十四）	1,870,000.00	2,090,000.00
非流动负债合计		1,870,000.00	2,090,000.00
负债合计		522,377,551.88	504,930,916.85
所有者权益（或股东权益）：			
实收资本（或股本）	七（二十五）	279,216,000.00	279,216,000.00
资本公积	七（二十六）	83,581,242.54	83,581,242.54
减：库存股			
专项储备			
盈余公积	七（二十七）	36,597,627.62	36,026,314.27
一般风险准备			
未分配利润	七（二十八）	-371,249,054.16	-261,110,279.00
外币报表折算差额			
归属于母公司所有者权益合计		28,145,816.00	137,713,277.81
少数股东权益		63,454,011.27	53,898,346.16
所有者权益合计		91,599,827.27	191,611,623.97
负债和所有者权益总计		613,977,379.15	696,542,540.82

法定代表人：潘利斌 主管会计工作负责人：尹志波 会计机构负责人：李斌斌

母公司资产负债表

2012 年 12 月 31 日

编制单位:北海国发海洋生物产业股份有限公司

单位:元 币种:人民币

项目	附注	期末余额	年初余额
流动资产:			
货币资金		17,109,738.50	3,909,863.77
交易性金融资产			
应收票据		2,488,389.75	1,920,931.70
应收账款	十二(一)	11,302,546.87	30,656,927.60
预付款项		1,749,472.19	2,270,777.42
应收利息			
应收股利			
其他应收款	十二(二)	29,037,940.01	30,291,047.20
存货		4,841,641.65	9,781,298.11
一年内到期的非流动资产			
其他流动资产			
流动资产合计		66,529,728.97	78,830,845.80
非流动资产:			
可供出售金融资产			
持有至到期投资			
长期应收款			
长期股权投资	十二(三)	97,402,167.49	150,178,271.74
投资性房地产			
固定资产		198,826,816.76	266,750,127.41
在建工程			148,983.20
工程物资			
固定资产清理			
生产性生物资产			
油气资产			
无形资产		48,293,767.99	49,701,189.91
开发支出			
商誉			
长期待摊费用			
递延所得税资产			
其他非流动资产			
非流动资产合计		344,522,752.24	466,778,572.26
资产总计		411,052,481.21	545,609,418.06
流动负债:			
短期借款		5,600,000.00	137,000,000.00

交易性金融负债			
应付票据			
应付账款		4,500,626.07	3,872,890.58
预收款项		1,610,400.35	836,839.27
应付职工薪酬		1,469,444.10	928,071.32
应交税费		7,194,753.15	4,359,023.54
应付利息			2,041,259.86
应付股利		598,991.05	598,991.05
其他应付款		333,061,651.77	202,665,496.33
一年内到期的非流动负债			
其他流动负债			
流动负债合计		354,035,866.49	352,302,571.95
非流动负债：			
长期借款			
应付债券			
长期应付款			
专项应付款			
预计负债			
递延所得税负债			
其他非流动负债			
非流动负债合计			
负债合计		354,035,866.49	352,302,571.95
所有者权益（或股东权益）：			
实收资本（或股本）		279,216,000.00	279,216,000.00
资本公积		81,052,183.62	81,052,183.62
减：库存股			
专项储备			
盈余公积		24,575,377.13	24,575,377.13
一般风险准备			
未分配利润		-327,826,946.03	-191,536,714.64
所有者权益（或股东权益）合计		57,016,614.72	193,306,846.11
负债和所有者权益（或股东权益）总计		411,052,481.21	545,609,418.06

法定代表人：潘利斌 主管会计工作负责人：尹志波 会计机构负责人：李斌斌

合并利润表
2012 年 1—12 月

单位:元 币种:人民币

项目	附注	本期金额	上期金额
一、营业总收入		542,982,704.54	528,702,660.24
其中：营业收入	七（二十九）	542,982,704.54	528,702,660.24
利息收入			
已赚保费			
手续费及佣金收入			
二、营业总成本		627,265,813.30	566,235,989.11
其中：营业成本	七（二十九）	461,188,636.19	455,530,276.18
利息支出			
手续费及佣金支出			
退保金			
赔付支出净额			
提取保险合同准备金净额			
保单红利支出			
分保费用			
营业税金及附加	七（三十）	2,260,404.91	2,299,734.62
销售费用	七（三十一）	47,281,915.08	39,969,584.31
管理费用	七（三十二）	52,795,882.42	45,194,623.51
财务费用	七（三十三）	11,204,596.13	11,607,881.18
资产减值损失	七（三十五）	52,534,378.57	11,633,889.31
加：公允价值变动收益（损失以“－”号填列）			
投资收益（损失以“－”号填列）	七（三十四）	-779,732.89	-478,849.64
其中：对联营企业和合营企业的投资收益			
汇兑收益（损失以“－”号填列）			
三、营业利润（亏损以“－”号填列）		-85,062,841.65	-38,012,178.51
加：营业外收入	七（三十六）	2,009,208.73	6,024,198.15
减：营业外支出	七（三十七）	18,085,282.09	673,459.89
其中：非流动资产处置损失		16,675,632.68	97,923.23
四、利润总额（亏损总额以“－”号填列）		-101,138,915.01	-32,661,440.25
减：所得税费用	七（三十八）	3,282,881.69	1,164,899.31
五、净利润（净亏损以“－”号填列）		-104,421,796.70	-33,826,339.56
归属于母公司所有者的净利润		-109,567,461.81	-39,041,807.56
少数股东损益		5,145,665.11	5,215,468.00
六、每股收益：			
（一）基本每股收益	七（三十九）	-0.39	-0.14
（二）稀释每股收益	七（三十九）	-0.39	-0.14
七、其他综合收益			
八、综合收益总额		-104,421,796.70	-33,826,339.56
归属于母公司所有者的综合收益总额		-109,567,461.81	-39,041,807.56
归属于少数股东的综合收益总额		5,145,665.11	5,215,468.00

法定代表人：潘利斌 主管会计工作负责人：尹志波 会计机构负责人：李斌斌

母公司利润表
2012 年 1—12 月

单位:元 币种:人民币

项目	附注	本期金额	上期金额
一、营业收入	十二(四)	41,585,450.34	43,043,712.27
减: 营业成本	十二(四)	24,062,942.77	23,728,024.77
营业税金及附加		1,759,015.83	1,918,940.06
销售费用		24,356,761.01	20,770,995.09
管理费用		24,489,096.83	18,587,208.19
财务费用		8,113,772.71	7,140,863.93
资产减值损失		78,215,845.73	9,514,475.26
加: 公允价值变动收益(损失以“—”号填列)			
投资收益(损失以“—”号填列)			
其中: 对联营企业和合营企业的投资收益			
二、营业利润(亏损以“—”号填列)		-119,411,984.54	-38,616,795.03
加: 营业外收入		261,842.56	1,105,921.89
减: 营业外支出		17,140,089.41	144,970.04
其中: 非流动资产处置损失		16,675,632.68	74,299.87
三、利润总额(亏损总额以“—”号填列)		-136,290,231.39	-37,655,843.18
减: 所得税费用			
四、净利润(净亏损以“—”号填列)		-136,290,231.39	-37,655,843.18
五、每股收益:			
(一) 基本每股收益			
(二) 稀释每股收益			
六、其他综合收益			
七、综合收益总额		-136,290,231.39	-37,655,843.18

法定代表人: 潘利斌 主管会计工作负责人: 尹志波 会计机构负责人: 李斌斌

合并现金流量表
2012 年 1—12 月

单位:元 币种:人民币

项目	附注	本期金额	上期金额
一、经营活动产生的现金流量:			
销售商品、提供劳务收到的现金		583,816,040.00	573,822,220.97
客户存款和同业存放款项净增加额			
向中央银行借款净增加额			
向其他金融机构拆入资金净增加额			
收到原保险合同保费取得的现金			
收到再保险业务现金净额			
保户储金及投资款净增加额			
处置交易性金融资产净增加额			
收取利息、手续费及佣金的现金			
拆入资金净增加额			
回购业务资金净增加额			
收到的税费返还		30,198,187.44	9,502,944.13
收到其他与经营活动有关的现金	七(四十)	5,912,249.85	2,622,808.95
经营活动现金流入小计		619,926,477.29	585,947,974.05
购买商品、接受劳务支付的现金		534,826,119.24	506,115,223.87
客户贷款及垫款净增加额			
存放中央银行和同业款项净增加额			
支付原保险合同赔付款项的现金			
支付利息、手续费及佣金的现金			
支付保单红利的现金			
支付给职工以及为职工支付的现金		38,909,005.33	34,168,126.85
支付的各项税费		11,817,920.92	12,120,448.38
支付其他与经营活动有关的现金	七(四十)	58,459,981.66	49,493,839.09
经营活动现金流出小计		644,013,027.15	601,897,638.19
经营活动产生的现金流量净额		-24,086,549.86	-15,949,664.14
二、投资活动产生的现金流量:			
收回投资收到的现金			19,090,000.00
取得投资收益收到的现金			

处置固定资产、无形资产和其他长期资产收回的现金净额		14,000,000.00	1,039,035.54
处置子公司及其他营业单位收到的现金净额			
收到其他与投资活动有关的现金			
投资活动现金流入小计		14,000,000.00	20,129,035.54
购建固定资产、无形资产和其他长期资产支付的现金		20,976,861.12	12,237,415.61
投资支付的现金			17,300.00
质押贷款净增加额			
取得子公司及其他营业单位支付的现金净额			
支付其他与投资活动有关的现金			
投资活动现金流出小计		20,976,861.12	12,254,715.61
投资活动产生的现金流量净额		-6,976,861.12	7,874,319.93
三、筹资活动产生的现金流量：			
吸收投资收到的现金		4,410,000.00	
其中：子公司吸收少数股东投资收到的现金		4,410,000.00	
取得借款收到的现金		102,556,330.77	68,384,668.48
发行债券收到的现金			
收到其他与筹资活动有关的现金		3,730,000.00	
筹资活动现金流入小计		110,696,330.77	68,384,668.48
偿还债务支付的现金		68,788,711.49	57,520,244.58
分配股利、利润或偿付利息支付的现金		4,198,515.33	18,567,186.34
其中：子公司支付给少数股东的股利、利润			1,541,592.00
支付其他与筹资活动有关的现金			367,911.00
筹资活动现金流出小计		72,987,226.82	76,455,341.92
筹资活动产生的现金流量净额		37,709,103.95	-8,070,673.44
四、汇率变动对现金及现金等价物的影响		10,099.08	
五、现金及现金等价物净增加额		6,655,792.05	-16,146,017.65
加：期初现金及现金等价物余额		24,730,538.25	40,876,555.90
六、期末现金及现金等价物余额		31,386,330.30	24,730,538.25

法定代表人：潘利斌 主管会计工作负责人：尹志波 会计机构负责人：李斌斌

母公司现金流量表
2012 年 1—12 月

单位:元 币种:人民币

项目	附注	本期金额	上期金额
一、经营活动产生的现金流量:			
销售商品、提供劳务收到的现金		47,625,373.88	45,571,149.57
收到的税费返还			873,561.91
收到其他与经营活动有关的现金		4,433,612.64	1,738,869.18
经营活动现金流入小计		52,058,986.52	48,183,580.66
购买商品、接受劳务支付的现金		18,819,621.35	17,984,953.30
支付给职工以及为职工支付的现金		15,541,551.17	13,970,272.08
支付的各项税费		5,363,033.45	5,355,710.62
支付其他与经营活动有关的现金		29,302,971.86	31,283,913.41
经营活动现金流出小计		69,027,177.83	68,594,849.41
经营活动产生的现金流量净额		-16,968,191.31	-20,411,268.75
二、投资活动产生的现金流量:			
收回投资收到的现金			19,090,000.00
取得投资收益收到的现金			
处置固定资产、无形资产和其他长期资产收回的现金净额		14,000,000.00	
处置子公司及其他营业单位收到的现金净额			
收到其他与投资活动有关的现金			
投资活动现金流入小计		14,000,000.00	19,090,000.00
购建固定资产、无形资产和其他长期资产支付的现金		1,138,252.24	2,086,064.24
投资支付的现金		2,000,000.00	17,300.00
取得子公司及其他营业单位支付的现金净额			
支付其他与投资活动有关的现金			
投资活动现金流出小计		3,138,252.24	2,103,364.24
投资活动产生的现金流量净额		10,861,747.76	16,986,635.76
三、筹资活动产生的现金流量:			
吸收投资收到的现金			
取得借款收到的现金		25,000,000.00	9,000,000.00
发行债券收到的现金			
收到其他与筹资活动有关的现金			
筹资活动现金流入小计		25,000,000.00	9,000,000.00
偿还债务支付的现金		4,915,681.72	14,413,133.10
分配股利、利润或偿付利息支付的现金		778,000.00	14,046,064.04
支付其他与筹资活动有关的现金			
筹资活动现金流出小计		5,693,681.72	28,459,197.14
筹资活动产生的现金流量净额		19,306,318.28	-19,459,197.14
四、汇率变动对现金及现金等价物的影响			
五、现金及现金等价物净增加额		13,199,874.73	-22,883,830.13
加: 期初现金及现金等价物余额		3,909,863.77	26,793,693.90
六、期末现金及现金等价物余额		17,109,738.50	3,909,863.77

法定代表人: 潘利斌 主管会计工作负责人: 尹志波 会计机构负责人: 李斌斌

合并所有者权益变动表
2012 年 1—12 月

单位:元 币种:人民币

项目	本期金额									
	归属于母公司所有者权益							少数股东权益	所有者权益合计	
	实收资本(或股本)	资本公积	减:库存股	专项储备	盈余公积	一般风险准备	未分配利润			其他
一、上年年末余额	279,216,000.00	83,581,242.54			36,026,314.27		-261,110,279.00		53,898,346.16	191,611,623.97
加:会计政策变更										
前期差错更正										
其他										
二、本年初余额	279,216,000.00	83,581,242.54			36,026,314.27		-261,110,279.00		53,898,346.16	191,611,623.97
三、本期增减变动金额 (减少以“-”号填列)					571,313.35		-110,138,775.16		9,555,665.11	-100,011,796.70
(一) 净利润							-109,567,461.81		5,145,665.11	-104,421,796.70
(二) 其他综合收益										
上述(一)和(二)小计							-109,567,461.81		5,145,665.11	-104,421,796.70
(三) 所有者投入和减少资本									4,410,000.00	4,410,000.00
1. 所有者投入资本									4,410,000.00	4,410,000.00
2. 股份支付计入所有者权益的金额										
3. 其他										
(四) 利润分配					571,313.35		-571,313.35			
1. 提取盈余公积					571,313.35		-571,313.35			
2. 提取一般风险准备										
3. 对所有者(或股东)的分配										
4. 其他										
(五) 所有者权益内部结转										
1. 资本公积转增资本(或股本)										
2. 盈余公积转增资本(或股本)										
3. 盈余公积弥补亏损										
4. 其他										
(六) 专项储备										
1. 本期提取										
2. 本期使用										
(七) 其他										
四、本期期末余额	279,216,000.00	83,581,242.54			36,597,627.62		-371,249,054.16		63,454,011.27	91,599,827.27

单位:元 币种:人民币

项目	上年同期金额									
	归属于母公司所有者权益							少数股东权益	所有者权益合计	
	实收资本(或股本)	资本公积	减:库存股	专项储备	盈余公积	一般风险准备	未分配利润			其他
一、上年年末余额	279,216,000.00	83,581,242.54			35,271,843.06		-221,314,000.23		48,713,966.45	225,469,051.82
加:会计政策变更										
前期差错更正										
其他										
二、本年初余额	279,216,000.00	83,581,242.54			35,271,843.06		-221,314,000.23		48,713,966.45	225,469,051.82
三、本期增减变动金额(减少以“-”号填列)					754,471.21		-39,796,278.77		5,184,379.71	-33,857,427.85
(一)净利润							-39,041,807.56		5,215,468.00	-33,826,339.56
(二)其他综合收益										
上述(一)和(二)小计							-39,041,807.56		5,215,468.00	-33,826,339.56
(三)所有者投入和减少资本									-31,088.29	-31,088.29
1.所有者投入资本									-31,088.29	-31,088.29
2.股份支付计入所有者权益的金额										
3.其他										
(四)利润分配					754,471.21		-754,471.21			
1.提取盈余公积					754,471.21		-754,471.21			
2.提取一般风险准备										
3.对所有者(或股东)的分配										
4.其他										
(五)所有者权益内部结转										
1.资本公积转增资本(或股本)										
2.盈余公积转增资本(或股本)										
3.盈余公积弥补亏损										
4.其他										
(六)专项储备										
1.本期提取										
2.本期使用										
(七)其他										
四、本期期末余额	279,216,000.00	83,581,242.54			36,026,314.27		-261,110,279.00		53,898,346.16	191,611,623.97

法定代表人:潘利斌 主管会计工作负责人:尹志波 会计机构负责人:李斌斌

母公司所有者权益变动表
2012 年 1—12 月

单位:元 币种:人民币

项目	本期金额							
	实收资本(或股本)	资本公积	减:库存股	专项储备	盈余公积	一般风险准备	未分配利润	所有者权益合计
一、上年年末余额	279,216,000.00	81,052,183.62			24,575,377.13		-191,536,714.64	193,306,846.11
加:会计政策变更								
前期差错更正								
其他								
二、本年初余额	279,216,000.00	81,052,183.62			24,575,377.13		-191,536,714.64	193,306,846.11
三、本期增减变动金额(减少以“-”号填列)							-136,290,231.39	-136,290,231.39
(一)净利润							-136,290,231.39	-136,290,231.39
(二)其他综合收益								
上述(一)和(二)小计							-136,290,231.39	-136,290,231.39
(三)所有者投入和减少资本								
1.所有者投入资本								
2.股份支付计入所有者权益的金额								
3.其他								
(四)利润分配								
1.提取盈余公积								
2.提取一般风险准备								
3.对所有者(或股东)的分配								
4.其他								
(五)所有者权益内部结转								
1.资本公积转增资本(或股本)								
2.盈余公积转增资本(或股本)								
3.盈余公积弥补亏损								
4.其他								
(六)专项储备								
1.本期提取								
2.本期使用								
(七)其他								
四、本期期末余额	279,216,000.00	81,052,183.62			24,575,377.13		-327,826,946.03	57,016,614.72

单位:元 币种:人民币

项目	上年同期金额							
	实收资本(或股本)	资本公积	减:库存股	专项储备	盈余公积	一般风险准备	未分配利润	所有者权益合计
一、上年年末余额	279,216,000.00	81,052,183.62			24,575,377.13		-153,880,871.46	230,962,689.29
加:会计政策变更								
前期差错更正								
其他								
二、本年初余额	279,216,000.00	81,052,183.62			24,575,377.13		-153,880,871.46	230,962,689.29
三、本期增减变动金额 (减少以“-”号填列)							-37,655,843.18	-37,655,843.18
(一)净利润							-37,655,843.18	-37,655,843.18
(二)其他综合收益								
上述(一)和(二)小计							-37,655,843.18	-37,655,843.18
(三)所有者投入和减少资本								
1.所有者投入资本								
2.股份支付计入所有者权益的金额								
3.其他								
(四)利润分配								
1.提取盈余公积								
2.提取一般风险准备								
3.对所有者(或股东)的分配								
4.其他								
(五)所有者权益内部结转								
1.资本公积转增资本(或股本)								
2.盈余公积转增资本(或股本)								
3.盈余公积弥补亏损								
4.其他								
(六)专项储备								
1.本期提取								
2.本期使用								
(七)其他								
四、本期期末余额	279,216,000.00	81,052,183.62			24,575,377.13		-191,536,714.64	193,306,846.11

法定代表人:潘利斌 主管会计工作负责人:尹志波 会计机构负责人:李斌斌

三、 公司基本情况

本公司原名北海国际经济发展股份有限公司，系经广西壮族自治区经济体制改革委员会以桂体改股字[1992]50号文件批准，于1993年1月22日成立的定向募集股份有限公司，注册资本为人民币6,580万元，注册地。经广西壮族自治区经济体制改革委员会以桂体改股字[1998]31号文件批准，于1998年12月18日更名为北海国发海洋生物产业股份有限公司。

经中国证券监督管理委员会证监发行字[2002]134号文件核准，本公司于2002年12月27日向社会公众发行人民币普通股4,500万股，发行价每股6.69元，缴款日2003年1月3日。经上海证券交易所以上证上字[2003]1号文件核准，本公司4,500万股人民币普通股于2003年1月14日在上海证券交易所挂牌上市交易。股票发行后，本公司于2003年1月6日在广西壮族自治区工商行政管理局办理了变更注册登记，注册资本变更为11,080万元。

本公司经2005年5月21日实施资本公积金转增股本10股转增8股，2006年1月6日实施股权分置改革，2006年5月26日实施资本公积金转增股本10股转增4股后，股本总额为27,921.6万股，注册资本为27,921.6万元。

本公司营业执照注册号：45050000008877，法定代表人为潘利斌，公司住所：广西北海市北京路西侧九号。本公司的母公司为广西国发投资集团有限公司。本公司设立了股东大会、董事会和监事会，拥有4家全资子公司、1家控股子公司，5家孙公司，公司主要经营医药、农药两大行业。

本公司属生物医药制造业，经营范围为：藻类、贝类、甲壳类等海洋生物系列产品的研究、开发、生产和销售。对文化产业、房地产业、医药工程项目、乙醇工业生产项目、生物农药农肥项目及其他加工项目的投资（限国家政策允许范围）；房地产开发、经营，建筑材料、装饰材料、灯饰、家具、仿古木艺术品、工艺美术品、五金交电、电子产品的购销代理；进出口贸易（国家有专项规定的除外）。滴眼剂、散剂、片剂、胶囊剂、颗粒剂、丸剂、酒剂、糖浆剂、合剂（含中药前处理和提取）的生产及销售本厂产品（按药品生产许可证的范围经营）、消毒剂（75%单方乙醇消毒液）的生产（凭有效《消毒产品生产企业卫生许可证》经营），酒精批发（酒精储罐1*20立方米，凭有效《危险化学品经营许可证》经营）（以上项目仅限北海国发海洋生物产业股份有限公司制药厂经营）；旅游酒店服务（仅限北海国发海洋生物产业股份有限公司夜巴黎酒店经营）。

本财务报表业经本公司董事会2013年3月27日审议批准报出。

四、 公司主要会计政策、会计估计和前期差错：

（一）财务报表的编制基础：

本公司财务报表以持续经营为编制基础。

（二）遵循企业会计准则的声明：

本公司所编制的财务报表符合企业会计准则的要求，真实、完整地反映了公司的财务状况、经营成果、股东权益变动和现金流量等有关信息。

（三）会计期间：

本公司会计年度自公历1月1日起至12月31日止。

（四）记账本位币：

本公司的记账本位币为人民币。

(五) 同一控制下和非同一控制下企业合并的会计处理方法

(1) 同一控制下企业合并

参与合并的企业在合并前后均受同一方或相同的多方最终控制且该控制并非暂时性的，为同一控制下的企业合并。

合并方在企业合并中取得的资产和负债，应当按照合并日在被合并方的账面价值计量。合并方取得的净资产账面价值与支付的合并对价账面价值（或发行股份面值总额）的差额，应当调整资本公积；资本公积不足冲减的，调整留存收益。

本公司为进行企业合并而发生的各项直接相关费用，包括为进行企业合并而支付的审计费用、评估费用、法律服务费等，于发生时计入当期损益。

企业合并中发行权益性证券发生的手续费、佣金等，抵减权益性证券溢价收入，溢价收入不足冲减的，冲减留存收益。

被合并各方采用的会计政策与本公司不一致的，本公司在合并日按照本公司会计政策进行调整，在此基础上按照企业会计准则规定确认。

(2) 非同一控制下企业合并

参与合并的各方在合并前后不受同一方或相同的多方最终控制的，为非同一控制下的企业合并。

购买的合并成本为在购买日为取得对被购买方的控制权而付出的资产、发生或承担的负债以及发行的权益性证券的公允价值。在购买日对作为企业合并对价付出的资产、发生或承担的负债按照公允价值计量，公允价值与其账面价值的差额，计入当期损益。

本公司在购买日对合并成本进行分配。

本公司对合并成本大于合并中取得的被购买方可辨认净资产公允价值份额的差额，确认为商誉。对合并成本小于合并中取得的被购买方可辨认净资产公允价值份额的差额，计入当期损益。

(六) 合并财务报表的编制方法：

1、

1、合并财务报表的编制方法：

1)合并范围确认原则：合并财务报表的合并范围以控制为基础予以确定。控制是指本公司能够决定被投资单位的财务和经营政策，并能据以从被投资单位的经营活动中获取利益的权利。本公司对拥有被投资单位半数以上表决权，或虽不超过半数但具有实际控制权的被投资单位合并其财务报表。

2)合并财务报表编制方法：以母公司及纳入合并范围的各子公司的财务报表为基础，根据其有关资料，按照权益法调整对子公司的长期股权投资，将母公司与各子公司相互间的投资、往来、存货购销等内部交易及其未实现利润抵销后逐项合并，并计算少数股东权益。

3)子公司会计政策：公司控股子公司执行的会计政策与本公司一致。

2、对同一子公司的股权在连续两个会计年度买入再卖出，或卖出再买入的应披露相关的会计处理方法

在报告期内，若因非同一控制下企业合并增加子公司的，则不调整合并资产负债表期初数；将子公司自购买日至报告期末的收入、费用、利润纳入合并利润表；该子公司自购买日至报告期末的现金流量纳入合并现金流量表。

在报告期内，本公司处置子公司，则该子公司期初至处置日的收入、费用、利润纳入合并利润表；该子公司期初至处置日的现金流量纳入合并现金流量表。

(七) 现金及现金等价物的确定标准：

现金等价物是指企业持有的期限短（一般指从购买日起三个月内到期）、流动性强、易于转换为

已知金额现金、价值变动风险很小的投资。

(八) 外币业务和外币报表折算：

会计年度内涉及外币的经济业务，采用交易发生日的即期汇率将外币金额折算为记账本位币金额。

公司在资产负债表日，按照下列规定对外币货币性项目和外币非货币性项目进行处理：

(1) 外币货币性项目，采用资产负债表日即期汇率折算。因资产负债表日即期汇率与初始确认时或者前一资产负债表日即期汇率不同而产生的汇兑差额，按用途及性质计入当期财务费用或予以资本化。

(2) 以历史成本计量的外币非货币性项目，仍采用交易发生日的即期汇率折算，不改变其记账本位币金额。

(九) 金融工具：

(1)分类：金融工具分为下列五类：

1)以公允价值计量且其变动计入当期损益的金融资产或金融负债，包括交易性金融资产或交易性金融负债、指定为以公允价值且其变动计入当期损益的金融资产或金融负债；

2)持有至到期投资；

3)贷款和应收款项；

4)可供出售金融资产；

5)其他金融负债。

(2)初始确认和后续计量

1)以公允价值计量且其变动计入当期损益的金融资产或金融负债：按照取得时的公允价值作为初始确认金额，相关的交易费用在发生时计入当期损益。支付的价款中包含已宣告发放的现金股利或债券利息，单独确认为应收项目。持有期间取得的利息或现金股利，确认为投资收益。资产负债表日，将其公允价值变动计入当期损益。

公司的金属期货合约，归类为衍生金融工具，公司在资产负债表日对其以公允价值计量，其变动除套保业务之外计入当期损益，套保业务形成的利得或损失，直接计入所有者权益。

2)持有至到期投资：按取得时的公允价值和相关交易费用之和作为初始确认金额。支付的价款中包含已宣告发放债券利息的，单独确认为应收项目。持有期间按照实际的利率法确认利息收入，计入投资收益。

3)应收款项：按从购货方应收的合同或协议价款作为初始入账金额。

4)可供出售金融资产：按取得该金融资产的公允价值和相关交易费用之和作为初始确认金额。支付的价款中包含了已宣告发放的债券利息或现金股利的，单独确认为应收项目。持有期间取得的利息或现金股利，计入投资收益。期末，可供出售金融资产以公允价值计量，且公允价值变动计入资本公积。

5)其他金融负债：按其公允价值和相关交易费用之和作为初始入账金额，按摊余成本进行后续计量。

(3)主要金融资产和金融负债的公允价值确定方法

1)存在活跃市场的金融资产或金融负债，活跃市场中的报价应当用于确定其公允价值。

2)金融工具不存在活跃市场的，公司采用估值技术确定其公允价值。

3)初始取得或衍生的金融资产或承担的金融负债，应当以市场交易价格作为确定其公允价值的基础。

4)企业采用未来现金流量折现法确定金融工具公允价值的，应当使用合同条款和特征在实质相同的其他金融工具的市场收益率作为折现率。没有标明利率的短期应收款项和应付款项的现值与实际交易价格相差很小的，可以按照实际交易价格计量。

(4)金融资产减值的处理

1)期末，对于持有至到投资，有客观证据表明其发生了减值的，根据其账面价值与预计未来

现金流量现值之间差额计算确认减值损失。

2)期末, 如果可供出售金融资产的公允价值发生较大幅度下降, 或在综合考虑各种相关因素后, 预期这种下降趋势属于非暂时性的, 则按其公允价值低于其账面价值的差额, 确认减值损失, 计提减值准备。

(十) 应收款项:

1、 单项金额重大并单项计提坏账准备的应收款项:

单项金额重大的判断依据或金额标准	应收款项余额在 300 万元(含 300 万元)以上的款项。
单项金额重大并单项计提坏账准备的计提方法	期末对于单项金额重大的应收款项(包括应收账款、其他应收款)单独进行减值测试,如未发现减值则按账龄计提坏帐准备; 如有客观证据表明其发生了减值, 根据其未来现金流量现值低于其账面价值的差额, 确认为减值损失, 计提坏账准备。

2、 按组合计提坏账准备应收款项:

确定组合的依据:	
组合名称	依据
账龄组合	对单项金额不重大的应收款项, 与经单独减值测试后未减值的应收款项, 以账龄为信用风险特征进行组合
公司内部企业之间	纳入合并报表范围的内部企业往来
按组合计提坏账准备的计提方法:	
组合名称	计提方法
账龄组合	账龄分析法
公司内部企业之间	其他方法

组合中, 采用账龄分析法计提坏账准备的:

账龄	应收账款计提比例说明	其他应收款计提比例说明
1 年以内 (含 1 年)	5%	5%
1—2 年	10%	10%
2—3 年	20%	20%
3—4 年	50%	50%
4—5 年	100%	100%
5 年以上	100%	100%

组合中, 采用其他方法计提坏账准备的:

组合名称	方法说明
公司内部企业之间	不计提

3、 单项金额虽不重大但单项计提坏账准备的应收账款:

单项计提坏账准备的理由	有明显迹象表明应收款项收回风险很大
坏账准备的计提方法	单独进行减值测试, 有客观证据表明其发生了减值, 根据其未来现金流量现值低于其账面价值的差额, 确认减值损失, 计提坏账准备。

(十一) 存货:

1、 存货的分类

本公司的存货主要包括原材料、在产品、库存商品、低值易耗品、包装物、自制半成品等。

2、发出存货的计价方法

加权平均法

3、存货可变现净值的确定依据及存货跌价准备的计提方法

可变现净值是指在正常生产经营过程中，以存货的估计售价减去至完工估计将要发生的成本、估计的销售费用以及相关税金后的金额。

存货跌价准备计提方法：本公司期末存货按成本与可变现净值孰低计价，当其可变现净值低于成本时，提取存货跌价准备。存货计提跌价准备按单个存货项目的成本高于其可变现净值的差额计提，计提的存货跌价准备计入当期损益。

4、存货的盘存制度

永续盘存制

5、低值易耗品和包装物的摊销方法

(1) 低值易耗品

一次摊销法

(2) 包装物

一次摊销法

(十二) 长期股权投资：

1、投资成本确定

长期股权投资包括对子公司、合营企业、联营企业的投资以及对被投资单位不具有控制、共同控制或重大影响，且在活跃市场中没有报价、公允价值不能可靠计量的权益性投资。

公司合并形成的长期股权投资，按照下列规定确定其初始投资成本：

a、同一控制下的企业合并，公司在企业合并中取得的资产和负债，按照合并日在被合并方的账面价值计量。

b、非同一控制下的企业合并，长期股权投资的初始投资成本按如下方法认定：

1)一次交换交易实现的企业合并，合并成本为购买方在购买日为取得对被购买方的控制权而付出的资产、发生或承担的负债以及发行的权益性证券的公允价值。

2)通过多次交换交易分步实现的企业合并，合并成本为每一单项交易成本之和。

3)为进行企业合并发生的各项直接相关费用计入合并成本。

4)在合并合同或协议中对可能影响合并成本的未来事项作出约定的，购买日如果估计未来事项很可能发生并且对合并成本的影响金额能够可靠计量的，将其计入合并成本。

除公司合并形成的长期股权投资以外，其他方式取得的长期股权投资，按照下列规定确定其初始投资成本：

1)以支付现金取得的长期股权投资，按照实际支付的购买价款作为初始投资成本。初始投资成本包括与取得长期股权投资直接相关的费用、税金及其他必要支出。

2)以发行权益性证券取得的长期股权投资，按照发行权益性证券的公允价值作为初始投资成本。

3)投资者投入的长期股权投资，按照投资合同或协议约定的价值作为初始投资成本，但合同或协议约定价值不公允的除外。

4)通过非货币性资产交换取得的长期股权投资，以公允价值和应支付的相关税费作为初始投资成本。

5)通过债务重组取得的长期股权投资，按受让的长期股权投资的公允价值作为初始投资成本。

2、 后续计量及损益确认方法

公司对能够对被投资单位实施控制的长期股权投资、对被投资单位不具有共同控制或重大影响，并且在活跃市场中没有报价、公允价值不能可靠计量的长期股权投资，采用成本法核算；对被投资单位具有共同控制或重大影响的长期股权投资，采用权益法核算。

公司对能够对被投资单位实施控制的长期股权投资，编制合并财务报表时按照权益法进行调整。

采用成本法核算的长期股权投资，确认的投资收益仅限于被投资单位接受投资后产生的累积净利润的分配额，所获得的利润或现金股利超过上述数额的部分作为初始投资成本的收回。

采用权益法核算的长期股权投资，按照应享有或应分担的被投资单位实现的净损益的份额，确认投资损益并调整长期股权投资的账面价值。根据被投资单位宣告分派的利润或现金股利计算应分得的部分，相应减少长期股权投资的账面价值。

3、 确定对被投资单位具有共同控制、重大影响的依据

根据被投资单位有关法律文件，从股权结构、董事会人员构成、生产经营财务的控制权来确定是否对被投资单位具有共同控制、重大影响。

4、 减值测试方法及减值准备计提方法

资产负债表日对长期股权投资逐项进行检查，判断长期股权投资是否存在可能发生减值的迹象。如果存在被投资单位经营状况恶化等减值迹象的，则估计其可收回金额。可收回金额的计量结果表明，长期股权投资的可收回金额低于其账面价值的，将长期股权投资的账面价值减记至可收回金额，减记的金额确认为资产减值损失，计入当期损益，同时计提相应的长期投资减值准备。长期投资减值损失一经确认，在以后会计期间不再转回。

(十三) 投资性房地产：

投资性房地产包括已出租的土地使用权、持有并准备增值后转让的土地使用权、已出租的建筑物。

公司投资性房地产按照成本进行初始计量。外购入的投资性房地产的成本，包括购买价款、相关税费和可直接归属于该资产的其他支出。自行建造投资性房地产的成本，由建造该项资产达到预定可使用状态前所发生的必要支出构成。以其他方式取得的投资性房地产的成本，按照相关会计准则的规定确定。

公司采用成本模式对投资性房地产进行后续计量。核算时按照公司固定资产和无形资产的核算方法，对投资性房地产进行计量，计提折旧或摊销；存在减值迹象的，按照公司资产减值准备的规定进行处理。

(十四) 固定资产：

1、 固定资产确认条件、计价和折旧方法：

固定资产是指为生产商品、提供劳务、出租或经营管理而持有的，使用年限超过一年，单位价值较高的有形资产。

固定资产以取得时的实际成本入账，并从其达到预定可使用状态的次月起，采用直线法(年限平均法)提取折旧。

2、 各类固定资产的折旧方法：

类别	折旧年限（年）	残值率（%）	年折旧率（%）
房屋及建筑物	10-40	3	9.7-2.4
机器设备	8-20	3	4.8-12.1

电子设备	5-10	3	19.4-9.7
运输设备	7-10	3	13.9-9.7
其他设备	5-10	3	19.4-9.7

3、 固定资产的减值测试方法、减值准备计提方法

资产负债表日判断固定资产是否存在可能发生减值的迹象。如果存在资产市价持续下跌，或技术陈旧、损坏、长期闲置等减值迹象的，则估计其可收回金额。可收回金额的计量结果表明，固定资产的可收回金额低于其账面价值的，将固定资产的账面价值减记至可收回金额，减记的金额确认为资产减值损失，计入当期损益，同时计提相应的固定资产减值准备。固定资产减值损失一经确认，在以后会计期间不再转回。

4、 融资租入固定资产的认定依据、计价方法

如果与某项租入固定资产有关的全部风险和报酬实质上已经转移，本公司认定为融资租赁。融资租入固定资产需按租赁开始日租赁资产的公允价值与最低租赁付款额现值两者中的较低者，加上可直接归属于租赁项目的初始直接费用，作为租入资产的入账价值，将最低租赁付款额作为长期应付款的入账价值，其差额作为未确认融资费用。未确认融资费用采用实际利率法在租赁期内分摊。租入固定资产按租赁期和估计净残值确定折旧率，计提折旧。

(十五) 在建工程：

在建工程指兴建中的厂房及设备及其他固定资产，并按成本值入账。包括固定资产新建工程、改扩建工程和大修理工程、技改工程、安装工程等。在建工程按照实际发生的支出确定其工程成本。为购建固定资产的专门借款所发生的借款费用，按照借款费用的处理原则处理。在建工程在完工交付使用后，按实际发生的全部支出结转固定资产；若所建造的固定资产已达到预定可使用状态，但尚未办理竣工决算的，应自达到预定可使用状态之日起，根据工程预算、造价或工程实际成本等，按估计的价值转入固定资产并按规定计提折旧，待办理竣工决算手续后再行调整。

(十六) 借款费用：

公司发生的借款费用，可直接归属于符合资本化条件的资产的购建或者生产的，应当予以资本化，计入相关资产成本；其他借款费用，应当在发生时根据其发生额确认为费用，计入当期损益。符合资本化条件的资产，是指需要经过相当长时间的购建或者生产活动才能达到可使用或者可销售状态的资产，包括固定资产和需要经过相当长时间的购建或者生产活动才能达到可使用或可销售状态的存货、投资性房产等。

公司借款费用资本化期间：

借款费用同时满足以下三个条件时开始资本化：1) 资产支出已经发生，资产支出只包括为购建或者生产符合资本化条件的资产而以支付现金、转移非现金资产或者承担带息债务形式发生的支出；2) 借款费用已经发生；3) 为使资产达到预定可使用或者可销售状态所必要的购建或者生产活动已经开始。

符合资本化条件的资产在购建或者生产过程中发生的非正常中断、且中断时间连续超过 3 个月的，暂停借款费用的资本化。在中断期间发生的借款费用确认为费用，计入当期损益，直至资产的购建或者生产活动重新开始。

(十七) 无形资产：

(1) 研究与开发费用核算方法

公司内部研究开发项目研究阶段的支出，于发生时计入当期损益；开发阶段的支出，同时满足下列条件的确认为无形资产：

- 1)完成该无形资产以使其能够使用或出售在技术上具有可行性;
 - 2)具有完成该无形资产并使用或出售的意图;
 - 3)无形资产产生经济利益的方式能够证明:运用该无形资产生产的产品存在市场或无形资产自身存在市场。
 - 4)有足够的技术、财务资源和其他资源支持,以完成该无形资产的开发,并有能力使用或出售该无形资产;
 - 5)归属于该无形资产开发阶段的支出能够可靠地计量。
- 归属于该无形资产开发阶段的支出,使用寿命有限的,按该无形资产使用寿命的年限采用直线法进行摊销;使用寿命不确定的,不予摊销。

(2)土地使用权的核算方法

土地使用权按取得时的实际成本入账,按受益年限采用直线法摊销。

(十八) 长期待摊费用:

企业已经发生但应由本期和以后各期负担的分摊期限在 1 年以上的各项费用。如果长期待摊费用项目不能使以后的会计期间受益,则将尚未摊销的该项目的摊余价值全部转入当期损益。

(十九) 预计负债:

若与或有事项相关的义务同时符合以下条件,则将其确认为负债:

- 1)该义务是企业承担的现时义务;
- 2)该义务的履行很可能导致经济利益流出企业;
- 3)该义务的金额能够可靠地计量。

预计负债按照履行现时义务所需支出的最佳估计数进行初始计量。所需支出存在一个连续范围,且该范围内各种结果发生的可能性相同的最佳估计数按该范围的中间值确定;在其他情况下,最佳估计数按如下方法确定:

- 1)或有事项涉及单个项目时,最佳估计数按最可能发生金额确定;
- 2)或有事项涉及多个项目时,最佳估计数按各种可能发生额及其发生概率计算确定。

公司清偿预计负债所需支出全部或部分预期由第三方或其他方补偿的,则补偿金额在基本确定能收到时,作为资产单独确认。确认的补偿金额不超过所确认预计负债的账面价值。

(二十) 收入:

(1) 销售商品

公司已将商品所有权上的重要风险和报酬转移给购买方;既没有保留通常与所有权相联系的继续管理权,也没有对已售出的商品实施有效控制;收入的金额能够可靠地计量;相关的经济利益很可能流入企业;相关的已发生或将发生的成本能够可靠地计量时,确认营业收入实现。

(2) 提供劳务

A、在资产负债表日提供劳务交易的结果能够可靠估计的,应当采用完工百分比法确认提供劳务收入。

提供劳务交易的结果能够可靠估计,是指同时满足下列条件:

- 1)收入的金额能够可靠地计量;
- 2)相关的经济利益很可能流入企业;
- 3)交易的完工进度能够可靠地确定;
- 4)交易中已发生和将发生的成本能够可靠地计量。

B、在资产负债表日提供劳务交易结果不能够可靠估计的,应当分别下列情况处理:

1)已经发生的劳务成本预计能够得到补偿的,按照已经发生的劳务成本金额确认提供劳务收入,并按相同金额结转劳务成本。

2)已经发生的劳务成本预计不能够得到补偿的,应当将已经发生的劳务成本计入当期损益,

不确认提供劳务收入。

(3) 让渡资产使用权

与交易相关的经济利益很可能流入企业，收入的金额能可靠地计量时，按合同或协议规定确认为收入。

(二十一) 政府补助：

包括财政拨款、财政贴息、税收返还和无偿划拨非货币性资产。本公司收到的与资产相关的政府补助，确认为递延收益，自相关资产达到预定可使用状态时起，在该资产使用寿命内平均计入各期损益。相关资产在使用寿命结束前被出售、转让、报废或发生毁损的，将递延收益余额一次性转入资产处置当期的损益。收到的与收益相关的政府补助，用于补偿以后期间的相关费用或损失的，确认为递延收益，在确认相关费用的期间计入当期损益；用于补偿已经发生的相关费用或损失的，取得时直接计入当期损益。

(二十二) 递延所得税资产/递延所得税负债：

公司所得税的会计处理采用资产负债表债务法核算，将当期和以前期间应交未交的所得税确认为负债，将已支付的所得税超过应支付的部分确认为资产。存在应纳税暂时性差异或可抵扣暂时性差异的，分别确定递延所得税负债或递延所得税资产。

资产负债表日，对于当期和以前期间形成的当期所得税负债（或资产），应当按照税法规定计算的预期应交纳（或返还）的所得税金额计量，对于递延所得税资产和递延所得税负债，应当依据税法规定，按照预期收回该资产或清偿该负债期间的适用税率计量。适用税率发生变化的，应对已确认的递延所得税资产和递延所得税负债进行重新计量，除直接在权益中确认的交易或者事项产生的递延所得税资产和递延所得税负债应当计入权益以外，应当将其影响数计入变化当期的所得税费用。

(二十三) 经营租赁、融资租赁：

(1) 经营租赁

经营租赁中承租人，对于经营租赁的租金，在租赁期内各个期间按照直线法计入相关资产成本或当期损益；发生的初始直接费用，计入当期损益；或有租金在实际发生时计入当期损益。

经营租赁中出租人按资产的性质，将用作经营租赁的资产包括在资产负债表中的相关项目内；对于经营租赁的租金，在租赁期内各个期间按照直线法确认为当期损益；发生的初始直接费用，计入当期损益；对于经营租赁资产中的固定资产，出租人应当采用类似资产的折旧政策计提折旧；对于其他经营租赁资产，应当采用系统合理的方法进行摊销；或有租金在实际发生时计入当期损益。

(2) 融资租赁

融资租赁中承租人，在租赁期开始日将租赁开始日租赁资产公允价值与最低租赁付款额现值两者中较低者作为租入资产的入账价值，将最低租赁付款额作为长期应付款的入账价值，其差额作为未确认融资费用；承租人在租赁谈判和签订租赁合同过程中发生的，可归属于租赁项目的手续费、律师费、差旅费、印花税等初始直接费用，应当计入租入资产价值；未确认融资费用在租赁期内各个期间进行分摊，采用实际利率法计算确认当期的融资费用；或有租金应当在实际发生时计入当期损益。

承租人采用与自有固定资产相一致的折旧政策计提租赁资产折旧。能够合理确定租赁期届满时取得租赁资产所有权的，在租赁资产使用寿命内计提折旧。无法合理确定租赁期届满时能够取得租赁资产所有权的，在租赁期与租赁资产使用寿命两者中较短的期间内计提折旧。

融资租赁中出租人在租赁期开始日，将租赁开始日最低租赁收款额与初始直接费用之和作为应收融资租赁款的入账价值，同时记录未担保余值；将最低租赁收款额、初始直接费用及未担保余值之和与其现值之和的差额确认为未实现融资收益；未实现融资收益应当在租赁期内各个期间进行分配；采用实际利率法计算确认当期的融资收入；或有租金在实际发生时计入当期

损益。

(二十四) 主要会计政策、会计估计的变更

1、 会计政策变更

无

2、 会计估计变更

单位：元 币种：人民币

会计估计变更的内容和原因	审批程序	受影响的报表项目名称	影响金额
应收款项账龄分析法的坏账计提比例	第七届董事会第十七次会议和 2012 年第三次临时股东大会审批通过	资产减值损失	12,364,427.78

会计估计变更情况说明

由于公司生产的医药产品和农药产品有效期通常为 2-3 年，过期产品公司需要作回收或销毁处理。根据公司近几年经营及市场状况，结合所属分子公司应收款项的可收回实际情况和超期应收款项的历史损失经验，为更加准确、客观地反映公司的财务状况和经营成果，更合理的估计风险，经公司第七届董事会第十七次会议决议通过，从 2012 年 12 月 1 日起对公司应收款项账龄分析法的坏账计提比例进行变更。具体情况如下：

账龄	变更前计提比例 (%)	变更后计提比例 (%)
1 年以内 (含 1 年)	5%	5%
1-2 年	10%	10%
2-3 年	20%	20%
3-4 年	30%	50%
4-5 年	50%	100%
5 年以上	100%	100%

本次会计估计变更，增加 2012 年度合并报表中的资产减值损失 1236.44 万元，减少合并净利润 1236.44 万元，其中减少归属母公司的净利润 1233.44 万元。

(二十五) 前期会计差错更正

1、 追溯重述法

无

2、 未来适用法

无

五、 税项：

(一) 主要税种及税率

税种	计税依据	税率
增值税	药品、酒精、农药销售收入	17% 、 13%
消费税	酒精、药酒销售收入	10% 、 5%
营业税	客房、餐饮类收入、出租收入	5%

城市维护建设税	流转税额	7%
企业所得税	应纳税所得额	15%、25%

(二) 税收优惠及批文

1) 公司控股子公司湖南国发精细化工科技有限公司，2011 年被湖南省科学技术厅、湖南省财政厅、湖南省国家税务局、湖南省地方税务局认定为高新技术企业，并获得"高新技术企业证书"，证书编号：GR201143000271，发证时间为 2011 年 11 月 4 日，有效期三年。根据企业所得税法相关规定，从 2011 年 1 月 1 日开始湖南国发精细化工科技有限公司减按 15% 的税率征收企业所得税。

2) 根据《广西壮族自治区人民政府关于促进广西北部湾经济区开放开发的若干政策规定》(桂政发[2008]61 号)，本公司主管税务机关备案减免公司 2012 年房产税和城镇土地使用税。

六、 企业合并及合并财务报表

(一) 子公司情况

1、 通过设立或投资等方式取得的子公司

单位:万元 币种:人民币

子公司全称	子公司类型	注册地	业务性质	注册资本	经营范围	期末实际出资额	实质上构成对子公司净投资的其他项目余额	持股比例 (%)	表决权比例 (%)	是否合并报表	少数股东权益	少数股东权益中用于冲减少数股东损益的金额	从母公司所有者权益冲减子公司少数股东分担的本期亏损超过少数股东在该子公司期初所有者权益中所享有份额后的余额
北海国发海洋生物农药有限公司	全资子公司	北海市	生产批发	1,000	农药生产、批发、零售	1,000.73		100	100	是			
湖南国发精细化工科技有限公司	控股子公司	岳阳市	生产批发	7,400	生化农药生产、销售	1,680.80		50.41	50.41	是	6,345.40		
北海国发医药有限责任公司	全资子公司	北海市	批发零售	1,680	药品批发、零售	2,189.81		100	100	是			
钦州医药有限责任公司	全资子公司	钦州市	批发零售	800	药品批发、零售	864.06		100	100	是			
国发思源(北京)文化传播有限公司	全资子公司	北京市	文化艺术交流、企业策划	200	文化艺术交流	200.00		100	100	是			

(二) 合并范围发生变更的说明

1、 本公司控股子公司湖南国发精细化工科技有限公司于 2012 年 1 月出资设立湖南德嘉生化科技有限公司，持有其 100% 的股权。湖南德嘉生化科技有限公司于 2012 年 1 月 10 日取得企业法人营业执照，注册资本 200 万元，实收资本 200 万元。出资金额已经湖南宏丰益联合会计师事务所审验并出具湘宏丰验字(2012)A011001 号验资报告。本公司在 2012 年将湖南德嘉生化科技有限公司纳入合并范围。

2、 本公司下属子公司湖南国发精细化工科技有限公司投资设立控股 51% 的子公司湖南德泽环保科技有限公司。湖南德泽环保科技有限公司于注册资本 3,000 万元，实收资本 941 万元。出资金额已经湖南恒兴联合会计师事务所审验并出具湘恒兴验字(2012)第 144 号验资报告。本公司在 2012 年将湖南德泽环保科技有限公司纳入合并范围。

3、 本公司于 2012 年 10 月出资设立国发思源(北京)文化传播有限公司，持有其 100% 的股权。国发思源(北京)文化传播有限公司于 2012 年 11 月 19 日取得企业法人营业执照，注册资本 200 万元，实收资本 200 万元。出资金额已经北京中美利鑫会计师事务所审验并出具中美利鑫[2012]验字第 X3982 号验资报告。本公司在 2012 年将国发思源(北京)文化传播有限公司纳入合并范围。

(三) 本期新纳入合并范围的主体和本期不再纳入合并范围的主体

1、 本期新纳入合并范围的子公司、特殊目的主体、通过受托经营或承租等方式形成控制权的经营实体

单位:元 币种:人民币

名称	期末净资产	本期净利润
湖南德嘉生化科技有限公司	2,062,477.66	62,477.66
湖南德泽环保科技有限公司	9,380,654.03	-29,345.97
国发思源(北京)文化传播有限公司	1,618,147.29	-381,852.71

七、 合并财务报表项目注释

(一) 货币资金

单位: 元

项目	期末数			期初数		
	外币金额	折算率	人民币金额	外币金额	折算率	人民币金额
现金:	/	/	209,655.94	/	/	426,513.42
人民币	/	/	209,655.94	/	/	426,513.42
银行存款:	/	/	31,168,365.58	/	/	20,883,339.88
人民币	/	/	30,586,199.99	/	/	15,810,448.76
美元	92,620.41	6.2855	582,165.59	802,366.96	6.3009	5,072,891.12
其他货币资金:	/	/	2,833,808.78	/	/	3,420,684.95
人民币	/	/	2,833,808.78	/	/	3,420,684.95
合计	/	/	34,211,830.30	/	/	24,730,538.25

截至 2012 年 12 月 31 日, 本公司不存在质押、冻结, 或有潜在收回风险的款项。期末其他货币资金中的 2,825,500.00 元属银行承兑汇票保证金, 不列入现金和现金等价物。

(二) 应收票据:

1、 应收票据分类

单位: 元 币种: 人民币

种类	期末数	期初数
银行承兑汇票	6,535,069.75	1,920,931.70
合计	6,535,069.75	1,920,931.70

2、 因出票人无力履约而将票据转为应收账款的票据, 以及期末公司已经背书给他方但尚未到期的票据情况

单位: 元 币种: 人民币

出票单位	出票日期	到期日	金额	备注
公司已经背书给其他方但尚未到期的票据				
邹平恒昌物流配载中心	2012 年 12 月 6 日	2013 年 6 月 5 日	1,000,000.00	
江西正邦生物化工股份有限公司	2012 年 11 月 30 日	2013 年 5 月 30 日	500,000.00	
江西正邦生物化工股份有限公司	2012 年 11 月 30 日	2013 年 5 月 30 日	500,000.00	
潍坊龙腾热力有限责任公司	2012 年 12 月 7 日	2013 年 6 月 7 日	500,000.00	
潍坊龙腾热力有限责任公司	2012 年 12 月 7 日	2013 年 6 月 7 日	500,000.00	
合计	/	/	3,000,000.00	/

(三) 应收账款:

1、 应收账款按种类披露:

单位: 元 币种: 人民币

种类	期末数				期初数			
	账面余额		坏账准备		账面余额		坏账准备	
	金额	比例(%)	金额	比例(%)	金额	比例(%)	金额	比例(%)
按组合计提坏账准备的应收账款:								
账龄组合	102,741,613.91	58.19	44,978,945.63	47.23	104,755,459.12	61.14	25,312,831.92	33.51
单项金额重大单独进行减值测试未发现减值按账龄组合	24,447,420.63	13.85	1,222,371.03		17,228,467.48	10.05	861,423.37	1.14
组合小计	127,189,034.54	72.04	46,201,316.66	48.35	121,983,926.60	71.19	26,174,255.29	34.65
单项金额虽不重大但单项计提坏账准备的应收账款	49,361,959.78	27.96	49,361,959.78	51.65	49,361,959.78	28.81	49,361,959.78	65.35
合计	176,550,994.32	/	95,563,276.44	/	171,345,886.38	/	75,536,215.07	/

期末余额中 300 万元(含 300 万元)以上的应收账款确定为单项金额重大的应收款项。

组合中, 按账龄分析法计提坏账准备的应收账款:

单位: 元 币种: 人民币

账龄	期末数			期初数		
	账面余额		坏账准备	账面余额		坏账准备
	金额	比例(%)		金额	比例(%)	
1 年以内小计	79,650,124.10	62.62	3,982,105.17	75,600,083.04	61.98	3,780,004.13
1 至 2 年	2,396,227.75	1.88	239,622.78	2,067,100.51	1.69	206,710.05
2 至 3 年	2,311,661.65	1.82	462,332.33	4,376,612.91	3.59	875,322.58
3 至 4 年	2,627,529.33	2.07	1,313,764.67	16,727,750.35	13.71	5,018,325.11
4 至 5 年	15,499,924.00	12.19	15,499,924.00	13,836,972.76	11.34	6,918,486.39
5 年以上	24,703,567.71	19.42	24,703,567.71	9,375,407.03	7.69	9,375,407.03
合计	127,189,034.54	100.00	46,201,316.66	121,983,926.60	100.00	26,174,255.29

期末单项金额虽不重大但单项计提坏账准备的应收账款

单位: 元 币种: 人民币

应收账款内容	账面余额	坏账准备	计提比例(%)	计提理由
1.广东康生药业有限公司	1,970,999.24	1,970,999.24	100	回收难度大
2.上海九州通医药有限公司	946,410.30	946,410.30	100	回收难度大
3.常州人寿天医药连锁有限公司	707,751.20	707,751.20	100	回收难度大
4.方学文	672,465.20	672,465.20	100	回收难度大
5.苏州礼安医药连锁总店有限公司	614,371.00	614,371.00	100	回收难度大
6.其他	44,449,962.84	44,449,962.84	100	回收难度大
合计	49,361,959.78	49,361,959.78	/	/

2、 本报告期应收账款中持有公司 5%(含 5%)以上表决权股份的股东单位情况

本报告期应收账款中无持有公司 5%(含 5%)以上表决权股份的股东单位的欠款。

3、 应收账款金额前五名单位情况

单位: 元 币种: 人民币

单位名称	与本公司关系	金额	年限	占应收账款总额的比例 (%)
北海市人民医院	客户	10,714,715.44	1 年以内	6.07
北海市中医院	客户	5,934,655.69	1 年以内	3.36
钦州市中医院	客户	4,762,217.91	1 年以内	2.70
深圳易普乐化工有限公司	客户	3,035,831.59	1 年以内	1.72
北海市第二人民医院	客户	2,266,168.46	1 年以内	1.28
合计	/	26,713,589.09	/	15.13

(四) 其他应收款:

1、 其他应收款按种类披露:

单位: 元 币种: 人民币

种类	期末数				期初数			
	账面余额		坏账准备		账面余额		坏账准备	
	金额	比例 (%)	金额	比例 (%)	金额	比例 (%)	金额	比例 (%)
按组合计提坏账准备的其他应收账款:								
账龄组合	14,637,556.91	32.10	7,046,071.69	29.69	13,954,823.52	32.23	2,981,236.69	13.08
单项金额重大单独进行减值测试未发现减值按账龄组合	10,190,968.15	22.35	5,734,548.41	17.09	11,489,437.95	26.53	1,949,471.90	8.27
组合小计	24,828,525.06	54.44	12,780,620.10	46.78	25,444,261.47	58.76	4,930,708.59	21.35
单项金额虽不重大但单项计提坏账准备的其他应收账款	20,774,847.39	45.56	20,774,847.39	53.22	17,856,973.83	41.24	17,856,973.83	75.72
合计	45,603,372.45	/	33,555,467.49	/	43,301,235.30	/	22,787,682.42	/

组合中, 按账龄分析法计提坏账准备的其他应收账款:

单位: 元 币种: 人民币

账龄	期末数			期初数		
	账面余额		坏账准备	账面余额		坏账准备
	金额	比例 (%)		金额	比例 (%)	
1 年以内小计	11,042,892.21	44.48	552,144.62	13,282,279.74	52.21	661,657.11
1 至 2 年	767,593.82	3.09	76,759.39	777,006.67	3.05	77,700.67
2 至 3 年	704,588.61	2.84	140,917.72	1,423,284.24	5.59	284,656.86
3 至 4 年	605,304.13	2.44	302,652.08	8,021,916.33	31.53	2,406,574.91
4 至 5 年	7,935,798.19	31.96	7,935,798.19	879,310.93	3.45	439,655.48
5 年以上	3,772,348.10	15.19	3,772,348.10	1,060,463.56	4.17	1,060,463.56
合计	24,828,525.06	100.00	12,780,620.10	25,444,261.47	100	4,930,708.59

期末单项金额虽不重大但单项计提坏账准备的其他应收账款

单位: 元 币种: 人民币

其他应收款内容	账面余额	坏账准备	计提比例 (%)	计提理由
1.南方迈迪森药业公司	2,529,070.00	2,529,070.00	100	回收难度大
2.中国科学院南海海洋研究所	1,600,000.00	1,600,000.00	100	回收难度大
3.农药北京分公司	1,453,269.20	1,453,269.20	100	回收难度大
4.张春飞	1,166,337.12	1,166,337.12	100	回收难度大
5.武汉大学	900,000.00	900,000.00	100	回收难度大
6.其他	13,126,171.07	13,126,171.07	100	回收难度大
合计	20,774,847.39	20,774,847.39	/	/

2、本报告期其他应收款中持有公司 5%(含 5%)以上表决权股份的股东单位情况

本报告期其他应收账款中无持有公司 5%(含 5%)以上表决权股份的股东单位的欠款。

3、其他应收款金额前五名单位情况

单位：元 币种：人民币

单位名称	与本公司关系	金额	年限	占其他应收款总额的比例(%)
南宁万安特有限公司		5,500,000.00	4 年以上	12.06
应收出口退税		4,690,112.15	1 年以内	10.28
南方迈迪森药业公司		2,529,070.00	4 年以上	5.55
中国科学院南海海洋研究所		1,600,000.00	4 年以上	3.51
南宁农化有限责任公司		1,050,000.00	4 年以上	2.30
合计	/	15,369,182.15	/	

(五) 预付款项：

1、预付款项按账龄列示

单位：元 币种：人民币

账龄	期末数		期初数	
	金额	比例(%)	金额	比例(%)
1 年以内	27,014,198.97	83.16	33,212,035.16	97.01
1 至 2 年	4,635,349.42	14.27	37,714.16	0.11
2 至 3 年	82,285.57	0.25	303,571.22	0.89
3 年以上	752,913.87	2.32	681,966.34	1.99
合计	32,484,747.83	100.00	34,235,286.88	100.00

2、预付款项金额前五名单位情况

单位：元 币种：人民币

单位名称	与本公司关系	金额	时间	未结算原因
福州浩伦东方资源物产有限公司	供应商	2,826,694.07	1 年以内	预付货款
沈阳东方钛业有限公司	供应商	2,079,000.00	1 年以内	预付货款
荆州琪乐化工有限公司	供应商	1,777,404.00	1 年以内	预付货款
岳阳三同环保科技有限公司	供应商	1,710,000.00	1 年以内	预付建筑工程施工款
中国张家港外轮代理有限公司	供应商	1,428,222.57	1 年以内	预付报关关税费
合计	/	9,821,320.64	/	/

3、本报告期预付款项中持有公司 5%(含 5%)以上表决权股份的股东单位情况

本报告期预付账款中无持有公司 5%(含 5%)以上表决权股份的股东单位的欠款。

(六) 存货：

1、存货分类

单位：元 币种：人民币

项目	期末数			期初数		
	账面余额	跌价准备	账面价值	账面余额	跌价准备	账面价值
原材料	19,211,967.70	177,644.83	19,034,322.87	21,759,179.27	19,865.85	21,739,313.42
在产品	3,732,274.63	485,166.08	3,247,108.55	3,471,890.15	485,166.08	2,986,724.07
库存商品	39,568,546.58	7,413,792.73	32,154,753.85	27,822,592.22	2,969,520.90	24,853,071.32
发出商品	7,550,002.46		7,550,002.46	8,798,767.14		8,798,767.14
包装物	2,280,353.08	114,336.62	2,166,016.46	2,376,561.50	29,021.17	2,347,540.33
其他存货	864,562.26		864,562.26	777,643.35		777,643.35
合计	73,207,706.71	8,190,940.26	65,016,766.45	65,006,633.63	3,503,574.00	61,503,059.63

2、 存货跌价准备

单位：元 币种：人民币

存货种类	期初账面余额	本期计提额	本期减少		期末账面余额
			转回	转销	
原材料	19,865.85	157,778.98			177,644.83
在产品	485,166.08				485,166.08
库存商品	2,969,520.90	4,444,271.83			7,413,792.73
包装物	29,021.17	85,315.45			114,336.62
合计	3,503,574.00	4,687,366.26			8,190,940.26

3、 存货跌价准备情况

项目	计提存货跌价准备的依据	本期转回存货跌价准备的原因	本期转回金额占该项存货期末余额的比例（%）
原材料	产品已停产		
在产品	不合格品		
库存商品	存货陈旧过时，无使用价值		
包装物	陈旧过时		

(七) 其他流动资产：

单位：元 币种：人民币

项目	期末数	期初数
待抵扣进项税	17,061,163.08	7,620,270.92
待摊费用	55,061.67	
合计	17,116,224.75	7,620,270.92

公司控股子公司湖南国发精细化工有限公司出口业务免征增值税，出口产品所对应进项税待抵扣。本期出口业务大幅扩大，对应待抵进项税增加。

(八) 长期股权投资：

1、 长期股权投资情况

按成本法核算：

单位：万元 币种：人民币

被投资单位	投资成本	期初余额	增减变动	期末余额	减值准备	在被投资单位持股比例 (%)	在被投资单位表 决权比例 (%)
北海银湾科技产业股份有限公司	110.00	110.00		110.00	110.00	3.06	3.06
北海国发房地产开发有限公司	160.00	160.00		160.00		5.00	5.00

(九) 固定资产:

1、 固定资产情况

单位: 元 币种: 人民币

项目	期初账面余额	本期增加		本期减少	期末账面余额
一、账面原值合计:	527,779,654.48	12,163,437.35		81,336,384.13	458,606,707.70
其中: 房屋及建筑物	338,481,191.05	2,023,032.63		66,425,878.51	274,078,345.17
机器设备	159,158,627.71	8,114,615.59		7,231,893.86	160,041,349.44
运输工具	8,556,706.61	1,296,388.44			9,853,095.05
电子及其他设备	21,583,129.11	729,400.69		7,678,611.76	14,633,918.04
		本期新增	本期计提		
二、累计折旧合计:	149,605,929.51	24,207,795.25		22,603,563.71	151,210,161.05
其中: 房屋及建筑物	75,787,257.70	10,818,069.29		13,634,364.96	72,970,962.03
机器设备	55,252,146.72	10,944,649.40		3,231,888.02	62,964,908.10
运输工具	6,170,991.40	511,573.45		15,428.84	6,667,136.01
电子及其他设备	12,395,533.69	1,933,503.11		5,721,881.89	8,607,154.91
三、固定资产账面净值合计	378,173,724.97	/		/	307,396,546.65
其中: 房屋及建筑物	262,693,933.35	/		/	201,107,383.14
机器设备	103,906,480.99	/		/	97,076,441.34
运输工具	2,385,715.21	/		/	3,185,959.04
电子设备及其他设备	9,187,595.42	/		/	6,026,763.13
四、减值准备合计	2,430,000.00	/		/	17,052,165.87
其中: 房屋及建筑物	2,430,000.00	/		/	13,068,572.98
机器设备		/		/	3,975,904.29
运输工具		/		/	
电子及其他设备		/		/	7,688.60
五、固定资产账面价值合计	375,743,724.97	/		/	290,344,380.78
其中: 房屋及建筑物	260,263,933.35	/		/	188,038,810.16
机器设备	103,906,480.99	/		/	93,100,537.05
运输工具	2,385,715.21	/		/	3,185,959.04
电子及其他设备	9,187,595.42	/		/	6,019,074.53

本期折旧额: 24,207,795.25 元。

本期由在建工程转入固定资产原价为: 2,411,336.43 元。

期末用于抵押的固定资产账面价值为 5698 万元。

(1) 本期固定资产及减值准备减少的情况说明:

本公司向北海顺龙发投资有限公司委托借款本金 2500 万元产生纠纷发生诉讼, 在广西壮族自治区北海市中级人民法院的调解下, 北海顺龙发投资有限公司 (甲方)、北海国发海洋生物产业股份有限公司 (乙方)、中国工商银行股份有限公司北海分行 (丙方) 签订了调解协议书, 甲方

同意乙方以座落于北部湾东路 78 号商住楼及土地资产抵债，抵顶借款本金 25,000,000.00 元及截止 2012 年 11 月 30 日的利息 2,154,109.00 元，在抵顶借款本金及利息后，甲方应按法院委托评估机构作出的评估价款基础上确定的 4,155.00 万元向乙方返还差价款 14,395,891.00 元。截至 2012 年 12 月 31 日，本公司已收到差价款 1400 万元，并将该项已计提减值准备 243 万元的抵债房地产交付给甲方，相关产权变更手续正在办理中。此事项处置的固定资产损失约 1667.56 万元。

(2) 本期固定资产及减值准备计提情况：

本公司的全资子公司北海国发海洋生物农药有限公司（以下简称“农药公司”），经其董事会审议，鉴于农药公司生产的生物农药类产品成本较高，随着害虫抗药性的增加、生物农药防治效果慢及受农户传统耕种观念的影响导致市场推广应用难度大，且农药公司连续多年处于亏损状态，决定自 2012 年 11 月 21 日起全面停产。

截至 2012 年 12 月 31 日，该公司生物农药生产线资产原值为 3,893.88 万元，累计折旧为 1,229.61 万元，净值为 2,664.27 万元。受停产影响，生物农药生产线已出现减值。根据《企业会计准则第 8 号-资产减值》的规定：存在“资产已经或者将被闲置、终止使用或者计划提前处置”的迹象时，表明资产可能发生了减值，应当估计其可收回金额，资产的可收回金额低于账面价值的差额，应计提资产的减值准备。公司委托中铭国际资产评估（北京）有限责任公司对世尊公司生物农药生产线进行减值评估。经评估（评估报告号码：中铭评询字[2012]第 8002 号），评估基准日为 2012 年 11 月 30 日，其可收回金额为 959.86 万元。为了准确反映企业的财务状况和资产价值，董事会同意对世尊公司的固定资产计提减值准备。2012 年 12 月 31 日，公司以评估报告为依据对该资产计提了资产减值准备 1705.22 万元。

(十) 在建工程：

1、 在建工程情况

单位：元 币种：人民币

项目	期末数			期初数		
	账面余额	减值准备	账面净值	账面余额	减值准备	账面净值
在建工程	6,062,777.68		6,062,777.68	3,151,639.04		3,151,639.04

2、 重大在建工程项目变动情况：

单位：元 币种：人民币

项目名称	期初数	本期增加	转入固定资产	其他减少	资金来源	期末数
湖南国发车间改造	3,002,655.84	3,071,198.35	1,723,353.23	214,600.00	自有资金	4,135,900.96
湖南德泽公司危废焚烧项目		1,884,063.65			自有资金	1,884,063.65
其他	148,983.20	581,813.07	687,983.20		自有资金	42,813.07
合计	3,151,639.04	5,537,075.07	2,411,336.43	214,600.00	/	6,062,777.68

湖南国发车间改造支出明细	金额（元）	备注
新征土地	439,103.00	
氯甲酸酯项目	665,991.88	
新光气反应器安装	103,510.88	
专利技术申请登记	214,600.00	在建工程核算后转为费用化支出
CO 造气安装改造	100,116.07	

新建仓库(设计、报建等费用)	115,916.00	
新增车间设备	1,431,960.52	
合计	3,071,198.35	

湖南德泽环保科技有限公司投资建设危废焚烧及余热利用项目，经公司第七届董事会第十三次会议审议通过。详见上海证券交易所《关于控股子公司湖南国发精细化工科技有限公司对外投资的公告》（临 2012-24）。

(十一) 无形资产：

1、 无形资产情况：

单位：元 币种：人民币

项目	期初账面余额	本期增加	本期减少	期末账面余额
一、账面原值合计	89,112,904.15	441,100.00	4,102.56	89,549,901.59
土地使用权	76,060,698.88		-390,432.60	76,451,131.48
专有技术	12,606,019.35	237,100.00	396,918.60	12,446,200.75
其他	446,185.92	204,000.00	-2,383.44	652,569.36
二、累计摊销合计	22,145,641.46	2,345,894.27		24,491,535.73
土地使用权	12,903,465.71	1,591,740.12	-79,416.60	14,574,622.43
专有技术	8,847,710.41	712,357.97	6,927.95	9,553,140.43
其他	394,465.34	41,796.18	72,488.65	363,772.87
三、无形资产账面净值合计	66,967,262.69	-1,904,794.27	4,102.56	65,058,365.86
土地使用权	63,157,233.17	-1,591,740.12	-311,016.00	61,876,509.05
专有技术	3,758,308.94	-475,257.97	389,990.65	2,893,060.32
其他	51,720.58	162,203.82	-74,872.09	288,796.49
四、减值准备合计				
五、无形资产账面价值合计	66,967,262.69	-1,904,794.27	4,102.56	65,058,365.86
土地使用权	63,157,233.17	-1,591,740.12	-311,016.00	61,876,509.05
专有技术	3,758,308.94	-475,257.97	389,990.65	2,893,060.32
其他	51,720.58	162,203.82	-74,872.09	288,796.49

本期摊销额：2,345,894.27 元。

期末用于抵押的土地使用权价值为 1050 万元。本期减少是因为年初明细分类有误而进行调整。

(十二) 长期待摊费用：

单位：元 币种：人民币

项目	期初额	本期增加额	本期摊销额	其他减少额	期末额
固定资产改良支出	284,276.08	104,865.00	143,014.15		246,126.93
合计	284,276.08	104,865.00	143,014.15		246,126.93

(十三) 递延所得税资产/递延所得税负债：

1、 递延所得税资产和递延所得税负债不以抵销后的净额列示

(1) 已确认的递延所得税资产和递延所得税负债

单位：元 币种：人民币

项目	期末数	期初数
递延所得税资产：		
资产减值准备	1,984,965.98	1,268,601.09
递延收益	280,500.00	313,500.00
小计	2,265,465.98	1,582,101.09

(十四) 资产减值准备明细：

单位：元 币种：人民币

项目	期初账面余额	本期增加	本期减少		期末账面余额
			转回	转销	
一、坏账准备	98,323,897.49	30,794,846.44			129,118,743.93
二、存货跌价准备	3,503,574.00	4,687,366.26			8,190,940.26
三、可供出售金融资产减值准备					
四、持有至到期投资减值准备					
五、长期股权投资减值准备	1,100,000.00				1,100,000.00
六、投资性房地产减值准备					
七、固定资产减值准备	2,430,000.00	17,052,165.87		2,430,000.00	17,052,165.87
八、工程物资减值准备					
九、在建工程减值准备					
十、生产性生物资产减值准备					
其中：成熟生产性生物资产减值准备					
十一、油气资产减值准备					
十二、无形资产减值准备					
十三、商誉减值准备					
十四、其他					
合计	105,357,471.49	52,534,378.57		2,430,000.00	155,461,850.06

(十五) 短期借款：

1、 短期借款分类：

单位：元 币种：人民币

项目	期末数	期初数
抵押借款	44,514,050.00	34,877,557.00
保证借款	9,611,534.15	137,000,000.00
合计	54,125,584.15	171,877,557.00

2、 已逾期未偿还的短期借款情况：

单位：元 币种：人民币

贷款单位	贷款金额	贷款利率（%）	贷款资金用途	未按期偿还原因	预计还款期
北海市合盈小额贷款股份有限公司	5,600,000.00	12	日常经营周转	资金周转困难	2013年1月31日
合计	5,600,000.00	/	/	/	/

资产负债表日后已偿还金额 5,600,000.00 元。

(十六) 应付票据：

单位：元 币种：人民币

种类	期末数	期初数
银行承兑汇票	2,825,500.00	3,415,500.00
合计	2,825,500.00	3,415,500.00

下一会计期间将到期的金额 2,825,500.00 元。

(十七) 应付账款：

1、 应付账款情况

单位：元 币种：人民币

项目	期末数	期初数
应付账款合计	64,308,295.88	57,174,114.33
合计	64,308,295.88	57,174,114.33

2、 本报告期应付账款中应付持有公司 5%(含 5%)以上表决权股份的股东单位或关联方的款项情况

本报告期应付账款中无应付持有公司 5%(含 5%)以上表决权股份的股东单位或关联方的款项。

3、 账龄超过 1 年的大额应付账款情况的说明

应付账款年末余额中无账龄超过一年的大额应付账款。

(十八) 预收账款：

1、 预收账款情况

单位：元 币种：人民币

项目	期末数	期初数
预收账款合计	32,198,805.33	41,334,593.00
合计	32,198,805.33	41,334,593.00

2、 本报告期预收款项中预收持有公司 5%(含 5%)以上表决权股份的股东单位或关联方情况：

本报告期预收账款中无预收持有公司 5%(含 5%)以上表决权股份的股东单位或关联方的款项。

3、 账龄超过 1 年的大额预收账款情况的说明

年末余额中无账龄超过一年的大额预收款项。

(十九) 应付职工薪酬

单位：元 币种：人民币

项目	期初账面余额	本期增加	本期减少	期末账面余额
一、工资、奖金、津贴和补贴	3,760,291.91	33,724,411.77	32,192,815.55	5,291,888.13
二、职工福利费		2,102,211.06	2,102,211.06	
三、社会保险费	2,301,563.30	4,390,183.64	4,384,420.44	2,307,326.50
其中：1.医疗保险费	8,914.50	675,410.75	684,325.25	
2.基本养老保险费	2,279,157.75	3,503,268.44	3,475,099.69	2,307,326.50
3.生育保险费	2,698.21	28,881.27	31,579.48	
4.失业保险费	8,094.63	149,806.25	157,900.88	
5.工伤保险费	2,698.21	32,816.93	35,515.14	
四、住房公积金				

五、辞退福利		283,003.50	5,000.00	278,003.50
六、其他	3,666.15	246,886.81	248,617.81	1,935.15
合计	6,065,521.36	40,746,696.78	38,933,064.86	7,879,153.28

工会经费和职工教育经费金额 234,644.81 元，因解除劳动关系给予补偿 283,003.50 元。

本公司的全资子公司农药公司自 2012 年 11 月 21 日起全面停产，公司已按劳动法的规定计算了离职员工的经济补偿计入辞退福利。

(二十) 应交税费：

单位：元 币种：人民币

项目	期末数	期初数
增值税	2,889,252.60	3,081,007.78
消费税	26,116.72	69,146.99
营业税	2,129,193.33	81,316.52
企业所得税	3,604,991.86	924,251.56
个人所得税	114,413.74	42,829.93
城市维护建设税	361,714.83	221,104.63
教育费附加	168,027.22	100,159.77
房产税	2,014,557.70	1,210,121.15
其他	272,419.34	35,878.18
合计	11,580,687.34	5,765,816.51

(二十一) 应付利息：

单位：元 币种：人民币

项目	期末数	期初数
短期借款应付利息		2,041,259.86
合计		2,041,259.86

(二十二) 应付股利：

单位：元 币种：人民币

单位名称	期末数	期初数	超过 1 年未支付原因
应付股利	598,991.05	598,991.05	
合计	598,991.05	598,991.05	/

(二十三) 其他应付款：

1、其他应付款情况

单位：元 币种：人民币

项目	期末数	期初数
其他应付款	346,990,534.85	214,567,563.74
合计	346,990,534.85	214,567,563.74

2、本报告期其他应付款中应付持有公司 5%(含 5%)以上表决权股份的股东单位或关联方情况

单位：元 币种：人民币

单位名称	期末数	期初数
广西国发投资集团有限公司	165,960,993.91	169,484,647.70
北海国发远洋渔业有限公司	10,719,000.00	16,519,000.00
广西汉高盛投资有限公司	137,196,876.44	
合计	313,876,870.35	186,003,647.70

3、 账龄超过 1 年的大额其他应付款情况的说明

单位名称	金额	性质内容
广西国发投资集团有限公司	165,960,993.91	借款
北海国发远洋渔业有限公司	10,719,000.00	往来款
合计	176,679,993.91	

(二十四) 其他非流动负债:

单位: 元 币种: 人民币

项目	期末账面余额	期初账面余额
递延收益	1,870,000.00	2,090,000.00
合计	1,870,000.00	2,090,000.00

2009 年 4 月, 公司控股子公司湖南国发精细化工科技有限公司与环境保护部对外经济合作领导小组办公室(以下简称"环境保护部")签订了"四氯化碳消费淘汰赠款协议书", 环境保护部遵循中国政府与世界银行编制的并经多边基金执委会批准的中国加工助剂二期消费淘汰行业计划的原则, 按协议规定的条件将多边基金的赠款转赠湖南国发精细化工科技有限公司, 赠款金额为 1,202,205 美元。公司用该款进行生产线技术改造, 形成资产 220 万元, 按使用年限十年进行分摊, 本年度摊余价值为 187 万元。

(二十五) 股本:

单位: 元 币种: 人民币

	期初数	本次变动增减(+、-)					期末数
		发行新股	送股	公积金转股	其他	小计	
股份总数	279,216,000.00						279,216,000.00

(二十六) 资本公积:

单位: 元 币种: 人民币

项目	期初数	本期增加	本期减少	期末数
资本溢价(股本溢价)	73,593,128.43			73,593,128.43
其他资本公积	9,988,114.11			9,988,114.11
合计	83,581,242.54			83,581,242.54

(二十七) 盈余公积:

单位: 元 币种: 人民币

项目	期初数	本期增加	本期减少	期末数
法定盈余公积	36,026,314.27	571,313.35		36,597,627.62
合计	36,026,314.27	571,313.35		36,597,627.62

(二十八) 未分配利润:

单位：元 币种：人民币

项目	金额	提取或分配比例（%）
调整前 上年末未分配利润	-261,110,279.00	/
调整后 年初未分配利润	-261,110,279.00	/
加：本期归属于母公司所有者的净利润	-109,567,461.81	/
减：提取法定盈余公积	571,313.35	
期末未分配利润	-371,249,054.16	/

(二十九) 营业收入和营业成本：

1、 营业收入、营业成本

单位：元 币种：人民币

项目	本期发生额	上期发生额
主营业务收入	542,836,785.95	528,633,282.27
其他业务收入	145,918.59	69,377.97
营业成本	461,188,636.19	455,530,276.18

2、 主营业务（分行业）

单位：元 币种：人民币

行业名称	本期发生额		上期发生额	
	营业收入	营业成本	营业收入	营业成本
农药行业	357,320,952.45	310,683,805.50	364,872,073.03	325,869,435.08
医药行业	170,552,684.40	145,394,201.79	145,218,643.44	124,061,607.29
酒店行业	14,963,149.10	5,088,157.92	18,542,565.80	5,593,173.39
合计	542,836,785.95	461,166,165.21	528,633,282.27	455,524,215.76

3、 主营业务（分地区）

单位：元 币种：人民币

地区名称	本期发生额		上期发生额	
	营业收入	营业成本	营业收入	营业成本
华南区	207,294,721.36	169,984,267.54	222,843,655.73	183,543,747.19
华东区	29,095,493.17	23,367,119.54	59,484,072.01	52,300,421.73
华中区	28,987,257.34	24,001,368.48	65,271,913.51	57,697,853.11
华北区	11,980,866.72	11,065,278.00	43,616,892.08	40,094,113.91
出口	233,126,761.18	208,698,532.80	106,632,113.53	97,821,153.33
其他	32,351,686.18	24,049,598.85	30,784,635.41	24,066,926.49
合计	542,836,785.95	461,166,165.21	528,633,282.27	455,524,215.76

4、 公司前五名客户的营业收入情况

单位：元 币种：人民币

客户名称	营业收入	占公司全部营业收入的比例（%）
贝达化工有限公司	216,627,925.76	39.90
北海市人民医院	34,905,130.90	6.43
钦州市中医院	14,037,648.74	2.59
苏州富美实植物保护剂有限公司	12,375,707.03	2.28
北海市第二人民医院	10,216,104.42	1.88
合计	288,162,516.85	53.08

贝达化工有限公司（BETA CHEMICALS LTD）于 1993 年成立于香港，主营农药生产、加工及销售，是湖南国发产品进出口代理商，与湖南国发不存在关联关系。

(三十) 营业税金及附加：

单位：元 币种：人民币

项目	本期发生额	上期发生额	计缴标准
消费税	540,734.33	526,075.93	酒精、药酒销售收入
营业税	763,438.39	927,325.32	客房、餐饮类收入、出租收入
城市维护建设税	555,299.61	504,690.01	流转税额
教育费附加	371,041.39	341,625.72	
防洪保安费	3,429.91		
其他	26,461.28	17.64	
合计	2,260,404.91	2,299,734.62	/

(三十一) 销售费用

单位：元 币种：人民币

项目	本期发生额	上期发生额
工资	11,281,491.58	9,833,828.92
福利费	1,155,483.82	760,406.47
办公费	234,029.13	258,542.43
租赁费	1,166,122.00	990,376.79
水电费	1,148,541.70	929,626.05
招待费	2,159,192.18	841,380.38
社会保险费	279,206.63	227,662.80
广告宣传费	1,421,592.28	1,042,050.00
修理费	1,707,786.84	179,653.34
运输费	5,843,646.95	5,605,299.73
差旅费	2,749,456.68	1,808,940.50
折旧费	4,530,023.59	4,572,225.34
业务费用	2,298,757.28	5,153,921.90
物料消耗	1,079,353.32	1,324,808.34
报关费	1,012,330.44	1,274,389.48
佣金	6,697,041.80	2,678,109.69
其他	2,517,858.86	2,488,362.15
合计	47,281,915.08	39,969,584.31

(三十二) 管理费用

单位：元 币种：人民币

项目	本期发生额	上期发生额
工资	9,929,292.91	10,676,101.49
福利费	2,227,360.35	1,425,699.66
办公费	1,563,257.58	674,436.44
差旅费	2,012,521.33	1,389,938.95
招待费	3,879,625.10	1,871,451.85

社会保险费	2,667,184.25	3,748,444.33
顾问费	100,000.00	150,000.00
董事会费	967,608.30	788,856.25
咨询费	1,486,471.95	1,137,908.00
审计评估费	629,912.00	571,556.00
税金	1,908,024.53	1,623,794.76
宣传费	1,258,663.92	597,957.00
律师费	498,939.70	79,914.50
诉讼费	88,785.50	252,293.06
会务费	1,343,882.00	212,633.00
折旧费	7,728,633.09	7,912,767.22
无形资产摊销	2,345,894.27	2,247,926.08
车辆使用费	981,597.13	963,119.90
租赁费	895,834.82	636,634.81
水电费	326,270.21	280,547.86
排污费	410,000.00	637,000.00
技术改造费	3,205,517.62	2,707,506.77
财产保险费	566,881.42	537,736.60
修理费	2,061,853.76	133,015.93
部门规费	821,000.00	980,940.00
其他	2,890,870.68	2,956,443.05
合计	52,795,882.42	45,194,623.51

(三十三) 财务费用

单位：元 币种：人民币

项目	本期发生额	上期发生额
利息支出	12,151,518.47	9,618,878.96
利息收入	-206,520.96	-64,326.74
汇兑损益	-1,623,847.72	1,499,110.30
其他	883,446.34	554,218.66
合计	11,204,596.13	11,607,881.18

(三十四) 投资收益：

1、 投资收益明细情况：

单位：元 币种：人民币

	本期发生额	上期发生额
其他	-779,732.89	-478,849.64
合计	-779,732.89	-478,849.64

(三十五) 资产减值损失：

单位：元 币种：人民币

项目	本期发生额	上期发生额
一、坏账损失	30,794,846.44	8,130,315.31
二、存货跌价损失	4,687,366.26	3,503,574.00

三、可供出售金融资产减值损失		
四、持有至到期投资减值损失		
五、长期股权投资减值损失		
六、投资性房地产减值损失		
七、固定资产减值损失	17,052,165.87	
八、工程物资减值损失		
九、在建工程减值损失		
十、生产性生物资产减值损失		
十一、油气资产减值损失		
十二、无形资产减值损失		
十三、商誉减值损失		
十四、其他		
合计	52,534,378.57	11,633,889.31

(三十六) 营业外收入:

1、 营业外收入情况

单位: 元 币种: 人民币

项目	本期发生额	上期发生额	计入当期非经常性损益的金额
非流动资产处置利得合计		134,737.31	
其中: 固定资产处置利得		134,737.31	
政府补助	1,216,000.00	4,319,856.53	1,216,000.00
违约赔偿收入	94,163.00	53,819.20	94,163.00
税收减免		873,561.91	
其他	699,045.73	642,223.20	699,045.73
合计	2,009,208.73	6,024,198.15	2,009,208.73

2、 政府补助明细

单位: 元 币种: 人民币

项目	本期发生额	上期发生额	说明
MIC 生产线技术改造项目		4,319,856.53	
高新技术资金款	1,100,000.00		
其他	116,000.00		
合计	1,216,000.00	4,319,856.53	/

政府补助批准情况

项目名称	拨款文件及文号	金额(元)
湖南省 2012 年第二批企业技术项目补助资金	湖南省财政厅、湖南省经济和信息化委员会关于下达湖南省 2012 年第二批企业技术改造项目补助资金的通知 湘财企[2012]66 号	100,000.00
产业转移专项补助资金	湖南省财政厅关于下达支持承接产业转移专项资金的通知 湘财外指[2012]112 号	300,000.00
机电和高新技术产品技改及研发资金补助	湖南省财政厅关于下达 2012 年机电和高新技术产品技改及研发资金的通知 湘财外指[2012]86 号	800,000.00

(三十七) 营业外支出:

单位：元 币种：人民币

项目	本期发生额	上期发生额	计入当期非经常性损益的金额
非流动资产处置损失合计	16,675,632.68	97,923.23	16,675,632.68
其中：固定资产处置损失	16,675,632.68	97,923.23	16,675,632.68
对外捐赠	250,500.00	250,200.00	250,500.00
盘亏损失	895.28		895.28
资产报废、毁损损失	438,663.94		438,663.94
赔偿金、违约金及罚款支出	29,762.74	217.38	29,762.74
其他	689,827.45	325,119.28	689,827.45
合计	18,085,282.09	673,459.89	18,085,282.09

报告期内因抵债处置公司固定资产-药业大楼，形成固定资产处置损失 16,675,632.68 元。

(三十八) 所得税费用：

单位：元 币种：人民币

项目	本期发生额	上期发生额
按税法及相关规定计算的当期所得税	3,865,754.09	1,238,643.94
递延所得税调整	-582,872.40	-73,744.63
合计	3,282,881.69	1,164,899.31

(三十九) 基本每股收益和稀释每股收益的计算过程：

(1) 基本每股收益的计算过程

基本每股收益的计算公式为 $P0 \div S$ ($S = S0 + S1 + Si \times Mi \div M0 - Sj \times Mj \div M0 - Sk$)

归属于公司普通股股东的净利润即 $P0 = -109,567,461.81$ 元，期初股份总数为即 $S0 = 279,216,000$ 股。报告期，公司没有转增股本、未进行股份期权分配、未发行新股或债转股，也未回购股份及缩股，即 $S1$ 、 Si 、 Sj 、 Sk 均为 0， $S = S0$

所以，基本每股收益 = $P0 \div S = -109,567,461.81 \div 279,216,000 = -0.39$ 元/股

(2) 稀释每股收益的计算过程

稀释每股收益 = $P1 / (S0 + S1 + Si \times Mi \div M0 - Sj \times Mj \div M0 - Sk + \text{认股权证、股份期权、可转换债券等增加的普通股加权平均数})$

报告期，公司未发行可转换债券、股份期权、认股权证，所以稀释每股收益 = $-109,567,461.81 \div 279,216,000 = -0.39$ 元/股

(四十) 现金流量表项目注释：

1、收到的其他与经营活动有关的现金：

单位：元 币种：人民币

项目	金额
1、政府补助	1,216,000.00
2、收到的其他营业外收入款项	573,208.73
3、利息收入	206,520.96
4、往来款及其他	3,916,520.16
合计	5,912,249.85

2、支付的其他与经营活动有关的现金：

单位：元 币种：人民币

项目	金额
1、支付管理费用	19,512,441.85
2、支付销售费用	26,213,610.78
3、支付往来款及其他	12,733,929.03
合计	58,459,981.66

(四十一) 现金流量表补充资料:

1、 现金流量表补充资料:

单位: 元 币种: 人民币

补充资料	本期金额	上期金额
1. 将净利润调节为经营活动现金流量:		
净利润	-104,421,796.70	-33,826,339.56
加: 资产减值准备	52,534,378.57	11,633,889.31
固定资产折旧、油气资产折耗、生产性生物资产折旧	24,207,795.25	23,251,890.57
无形资产摊销	2,345,894.27	2,247,926.08
长期待摊费用摊销	143,014.15	35,534.92
处置固定资产、无形资产和其他长期资产的损失(收益以“-”号填列)	16,675,632.68	-334,737.31
固定资产报废损失(收益以“-”号填列)	438,663.94	97,923.23
公允价值变动损失(收益以“-”号填列)		
财务费用(收益以“-”号填列)	9,777,833.40	10,008,473.58
投资损失(收益以“-”号填列)	779,732.89	478,849.64
递延所得税资产减少(增加以“-”号填列)	-582,872.40	-73,744.63
递延所得税负债增加(减少以“-”号填列)		
存货的减少(增加以“-”号填列)	-7,318,741.27	-20,840,477.48
经营性应收项目的减少(增加以“-”号填列)	-13,791,426.00	-31,713,165.01
经营性应付项目的增加(减少以“-”号填列)	-4,874,658.64	23,084,312.52
其他		
经营活动产生的现金流量净额	-24,086,549.86	-15,949,664.14
2. 不涉及现金收支的重大投资和筹资活动:		
债务转为资本		
一年内到期的可转换公司债券		
融资租入固定资产		
3. 现金及现金等价物净变动情况:		
现金的期末余额	31,386,330.30	24,730,538.25
减: 现金的期初余额	24,730,538.25	40,876,555.90
加: 现金等价物的期末余额		
减: 现金等价物的期初余额		
现金及现金等价物净增加额	6,655,792.05	-16,146,017.65

2、 现金和现金等价物的构成

单位: 元 币种: 人民币

项目	期末数	期初数
一、现金	31,386,330.30	24,730,538.25
其中：库存现金	209,655.94	426,513.42
可随时用于支付的银行存款	31,168,365.58	20,883,339.88
可随时用于支付的其他货币资金	8,308.78	3,420,684.95
可用于支付的存放中央银行款项		
存放同业款项		
拆放同业款项		
二、现金等价物		
其中：三个月内到期的债券投资		
三、期末现金及现金等价物余额	31,386,330.30	24,730,538.25

八、关联方及关联交易

(一) 本企业的母公司情况

单位:万元 币种:人民币

母公司名称	企业类型	注册地	法人代表	业务性质	注册资本	母公司对本企业的持股比例(%)	母公司对本企业的表决权比例(%)	本企业最终控制方	组织机构代码
广西国发投资集团有限公司	有限责任公司	广西北海	潘利斌	投资开发	5,000.00	10.04	14.98	潘利斌	19933642-4

国发集团于 2012 年 12 月 24 日通过约定购回式证券交易售出本公司股份 1,380 万股股份给国海证券股份有限公司，购回期限为 365 天。公告详见 2012 年 12 月 26 日和 2013 年 1 月 4 日《上海证券报》、《中国证券报》、《证券时报》、《证券日报》和上海证券交易所网站。

国海证券持有公司 1,380 万股的股份，按照《约定购回式证券交易客户协议》的约定，待购回期间，国海证券按照国发集团的意见行使基于股东或持有人身份而享有的出席股东大会、提交提案和表决的权利。

(二) 本企业的子公司情况

单位:万元 币种:人民币

子公司全称	企业类型	注册地	法人代表	业务性质	注册资本	持股比例(%)	表决权比例(%)	组织机构代码
湖南国发精细化工科技有限公司	有限责任公司	岳阳市	李再升	生产、批发	7,400	50.41	50.41	75336847-5
北海国发医药有限责任公司	有限责任公司	北海市	潘利斌	批发、零售	1,680	100	100	19930255-8
钦州医药有限责任公司	有限责任公司	钦州市	潘利斌	批发、零售	800	100	100	75976161-4
北海国发海洋生物农药有限公司	有限责任公司	北海市	潘利斌	生产、批发	1,000	100	100	71146872-6
国发思源(北京)文化传播有限公司	有限责任公司	北京市	潘利斌	业务策划	200	100	100	05736862-3

(三) 本企业的其他关联方情况

其他关联方名称	其他关联方与本公司关系	组织机构代码
北海国发远洋渔业有限公司	母公司的控股子公司	75977076-4
广西汉高盛投资有限公司	关联人(与公司同一董事长)	67504115-0

深圳市汉银担保投资有限公司	关联人（与公司同一董事长）	67000105-3
深圳市汉高盛创业投资有限公司	关联人（与公司同一董事长）	67297312-0

(四) 关联交易情况

1、 关联方资金拆借

单位：元 币种：人民币

关联方	拆借金额	起始日	到期日	说明
	拆入			
广西国发投资集团有限公司	200,000,000.00	2012 年 10 月 15 日	2013 年 10 月 15 日	注 1
广西汉高盛投资有限公司	137,196,876.44	2012 年 10 月 15 日	2013 年 10 月 15 日	注 2

关联方资金拆借说明：

(1) 经公司第六届董事会第十四次会议和 2010 年第一次临时股东大会审议通过，同意本公司在 1 年内向控股股东广西国发投资集团有限公司累计借款不超过人民币 2 亿元，借款期限为 1 年，借款利率为 0 利率。该借款已经到期，经公司第七届董事会第十三次会议和 2012 年第二次临时股东大会审议通过，同意本公司在 1 年内向控股股东广西国发投资集团有限公司累计借款不超过人民币 2 亿元，借款期限为 1 年，借款利率为 0 利率。报告期，公司向国发集团借款的期初余额为 169,484,647.70 元，期末余额为 165,960,993.91 元。

(2) 经本公司第六届董事会第十八次会议和 2010 年度股东大会审议通过，广西汉高盛投资有限公司通过中国银行股份有限公司南宁市邕州支行委托贷款 1.3 亿元给本公司，贷款期限为 1 年，利率按人民银行同期贷款基准利率执行。于 2012 年 10 月 15 日，广西汉高盛投资有限公司、中国银行股份有限公司南宁市邕州支行与本公司签订了《人民币贷款补充协议》，终止以上委托贷款。经本公司第七届董事会第十三次会议和 2012 年第二次临时股东大会审议通过，同意本公司继续向广西汉高盛投资有限公司承借人民币 137,196,876.44 元，借款期限 1 年，借款年利率为 0%。

(五) 关联方应收应付款项

上市公司应付关联方款项：

单位：元 币种：人民币

项目名称	关联方	期末账面余额	期初账面余额
其他应付款	广西国发投资集团有限公司	165,960,993.91	169,484,647.70
其他应付款	北海国发远洋渔业有限公司	10,719,000.00	16,519,000.00
其他应付款	广西汉高盛投资有限公司	137,196,876.44	

九、 股份支付：

无

十、 或有事项：

无

十一、 承诺事项：

无

十二、 母公司财务报表主要项目注释

(一) 应收账款：

1、 应收账款按种类披露：

单位：元 币种：人民币

种类	期末数				期初数			
	账面余额		坏账准备		账面余额		坏账准备	
	金额	比例 (%)	金额	比例 (%)	金额	比例 (%)	金额	比例 (%)
按组合计提坏账准备的应收账款：								
账龄组合	48,327,196.52	72.29	37,738,598.34	67.07	49,687,947.56	72.18	19,657,195.65	51.48
公司内部企业之间	713,948.69	1.06			626,175.69	0.91		
组合小计	49,041,145.21	72.58	37,738,598.34	67.07	50,314,123.25	73.09	19,657,195.65	51.48
单项金额虽不重大但单项计提坏账准备的应收账款	18,528,384.53	27.42	18,528,384.53	32.93	18,528,384.53	27.37	18,528,384.53	58.96
合计	67,569,529.74	/	56,266,982.87	/	68,842,507.78	/	38,185,580.18	/

组合中，按账龄分析法计提坏账准备的应收账款：

单位：元 币种：人民币

账龄	期末数			期初数		
	账面余额		坏账准备	账面余额		坏账准备
	金额	比例 (%)		金额	比例 (%)	
1 年以内小计	8,565,187.14	17.72	428,214.10	9,827,245.34	19.78	491,362.26
1 至 2 年	638,519.06	1.32	63,851.91	1,499,245.84	3.02	149,924.58
2 至 3 年	1,181,555.37	2.44	236,311.07	2,365,844.01	4.76	473,168.80
3 至 4 年	1,863,427.38	3.86	931,713.69	15,120,448.83	30.43	4,536,134.65
4 至 5 年	15,372,985.11	31.81	15,372,985.11	13,737,116.37	27.65	6,868,558.19
5 年以上	20,705,522.46	42.85	20,705,522.46	7,138,047.17	14.36	7,138,047.17
合计	48,327,196.52	100.00	37,738,598.34	49,687,947.56	100	19,657,195.65

组合中，采用其他方法计提坏账准备的应收账款：

单位：元 币种：人民币

组合名称	账面余额	坏账准备
公司内部企业之间	713,948.69	
合计	713,948.69	

期末单项金额虽不重大但单项计提坏账准备的应收账款

单位：元 币种：人民币

应收账款内容	账面余额	坏账准备	计提比例 (%)	计提理由
1.广东康生药业有限公司	1,970,999.24	1,970,999.24	100	预计无法收回
2.上海九州通医药有限公司	946,410.30	946,410.30	100	预计无法收回
3.常州人寿天医药连锁有限公司	707,751.20	707,751.20	100	预计无法收回
4.云南天龙药业有限公司	679,939.00	679,939.00	100	预计无法收回
5.苏州礼安医药连锁总店有限公司	614,371.00	614,371.00	100	预计无法收回
6.其他	13,608,913.79	13,608,913.79	100	预计无法收回
合计	18,528,384.53	18,528,384.53	/	/

2、 本报告期应收账款中持有公司 5%(含 5%)以上表决权股份的股东单位情况

本报告期应收账款中无持有公司 5%(含 5%)以上表决权股份的股东单位的欠款。

3、 应收账款金额前五名单位情况

单位：元 币种：人民币

单位名称	与本公司关系	金额	年限	占应收账款总额的比例(%)
广东康生药业有限公司	客户	1,970,999.24	5 年以上	2.92
宁波市五环医药有限公司	客户	1,808,192.00	3 至 5 年	2.68
北海市珍珠有限责任公司南珠宫	客户	1,465,562.93	4 年以上	2.17
福建省厦门医药采购供应站	客户	1,033,828.20	4 年以上	1.53
江苏省无锡医药股份有限公司	客户	716,995.82	4 年以上	1.06
合计	/	6,995,578.19	/	10.36

(二) 其他应收款：

1、 其他应收款按种类披露：

单位：元 币种：人民币

种类	期末数				期初数			
	账面余额		坏账准备		账面余额		坏账准备	
	金额	比例 (%)	金额	比例 (%)	金额	比例 (%)	金额	比例 (%)
按组合计提坏账准备的其他应收账款：								
账龄组合	3,236,619.83	7.89	1,810,477.56	15.11	2,737,685.71	6.63	847,523.58	7.69
公司内部企业之间	27,611,797.74	67.32			28,400,885.07	68.75		
组合小计	30,848,417.57	75.21	1,810,477.56	15.11	31,138,570.78	75.38	847,523.58	7.69
单项金额虽不重大但单项计提坏账准备的其他应收账款	10,168,806.91	24.79	10,168,806.91	84.89	10,168,806.91	24.62	10,168,806.91	92.31
合计	41,017,224.48	/	11,979,284.47	/	41,307,377.69	/	11,016,330.49	/

组合中，按账龄分析法计提坏账准备的其他应收账款：

单位：元 币种：人民币

账龄	期末数			期初数		
	账面余额		坏账准备	账面余额		坏账准备
	金额	比例(%)		金额	比例(%)	
1 年以内小计	922,958.91	28.52	46,147.950	495,890.39	18.11	24,794.51
1 至 2 年	153,853.20	4.75	15,385.320	513,348.37	18.75	51,334.84
2 至 3 年	464,552.65	14.35	92,910.530	81,483.33	2.98	16,296.67
3 至 4 年	78,442.63	2.42	39,221.320	1,247,787.78	45.58	374,336.34
4 至 5 年	1,247,636.60	38.55	1,247,636.60	36,829.25	1.35	18,414.63
5 年以上	369,175.84	11.41	369,175.84	362,346.59	13.23	362,346.59
合计	3,236,619.83	100.00	1,810,477.56	2,737,685.71	100.00	847,523.58

组合中，采用其他方法计提坏账准备的其他应收账款：

单位：元 币种：人民币

组合名称	账面余额	坏账准备
公司内部企业之间	27,611,797.74	
合计	27,611,797.74	

期末单项金额虽不重大但单项计提坏账准备的其他应收账款

单位：元 币种：人民币

其他应收款内容	账面余额	坏账准备	计提比例(%)	计提理由
1.南方迈迪森药业公司	2,529,070.00	2,529,070.00	100	回收难度大
2.中国科学院南海海洋研究所	1,600,000.00	1,600,000.00	100	回收难度大
3.武汉大学	900,000.00	900,000.00	100	回收难度大
4.北海中元物业发展有限公司	400,000.00	400,000.00	100	回收难度大
5.国家安全政策委员会	300,000.00	300,000.00	100	回收难度大
6.其他	4,439,736.91	4,439,736.91	100	回收难度大
合计	10,168,806.91	10,168,806.91	/	/

2、本报告期其他应收款中持有公司 5%(含 5%)以上表决权股份的股东单位情况

本报告期其他应收账款中无持有公司 5%(含 5%)以上表决权股份的股东单位的欠款。

3、其他应收账款金额前五名单位情况

单位：元 币种：人民币

单位名称	与本公司关系	金额	年限	占其他应收账款总额的比例(%)
北海世尊海洋科技开发有限公司	孙公司	19,060,834.91	2-4 年	46.47
北海国发海洋生物农药有限公司	全资子公司	6,193,747.38	2-3 年	15.10
南方迈迪森药业公司		2,529,070.00	5 年以上	6.17
钦州医药有限责任公司	全资子公司	2,296,684.95	5 年以上	5.60
中国科学院南海海洋研究所		1,600,000.00	5 年以上	3.90
合计	/	31,680,337.24	/	77.24

说明

2012 年 12 月 31 日，根据公司应收款项坏账计提政策，公司内部企业之间不计提坏账准备，对应收全资子公司—北海国发海洋生物农药有限公司 6,193,747.38 元、应收孙公司—北海世尊海洋科技开发有限公司 19,060,834.91 元的内部企业款项没有计提坏账准备。

(三) 长期股权投资

按成本法核算

单位：元 币种：人民币

被投资单位	投资成本	期初余额	增减变动	期末余额	减值准备	本期计提减值准备	在被投资单位持股比例(%)	在被投资单位表决权比例(%)
北海国发海洋生物农药有限公司	54,776,104.25	54,776,104.25		54,776,104.25		54,776,104.25	100.00	100.00
北海国发医药有限责任公司	24,962,008.31	24,962,008.31		24,962,008.31			100.00	100.00
钦州医药有限责任公司	12,664,129.86	12,664,129.86		12,664,129.86			100.00	100.00
湖南国发精细化工科技有限公司	56,176,029.32	56,176,029.32		56,176,029.32			50.41	50.41
北海银湾科技产业股份有限公司	1,100,000.00	1,100,000.00		1,100,000.00	1,100,000.00		3.06	3.06
北海国发房地产开发有限公司	1,600,000.00	1,600,000.00		1,600,000.00			5.00	5.00
国发思源（北京）文化传播有限公司	2,000,000.00		2,000,000.00	2,000,000.00			100.00	100.00

因公司的全资子公司北海国发海洋生物农药有限公司截止 2012 年 12 月 31 日的账面净资产为负值，且其于 2012 年 11 月 21 起全面停产，公司预计该投资在短期内难以收回。为了更全面的反映母公司的财务状况，公司对该项投资全额计提了减值准备。

(四) 营业收入和营业成本:

1、 营业收入、营业成本

单位：元 币种：人民币

项目	本期发生额	上期发生额
主营业务收入	41,505,306.75	42,991,471.28
其他业务收入	80,143.59	52,240.99
营业成本	24,062,942.77	23,728,024.77

2、 主营业务（分行业）

单位：元 币种：人民币

行业名称	本期发生额		上期发生额	
	营业收入	营业成本	营业收入	营业成本
医药行业	26,542,157.65	18,957,094.27	24,448,905.48	18,116,010.73
酒店行业	14,963,149.10	5,088,157.92	18,542,565.80	5,593,173.39
合计	41,505,306.75	24,045,252.19	42,991,471.28	23,709,184.12

3、 主营业务（分地区）

单位：元 币种：人民币

地区名称	本期发生额		上期发生额	
	营业收入	营业成本	营业收入	营业成本
华南区	34,792,833.98	19,251,030.83	35,681,248.54	18,292,496.91
其他地区	6,712,472.77	4,794,221.36	7,310,222.74	5,416,687.21
合计	41,505,306.75	24,045,252.19	42,991,471.28	23,709,184.12

4、 公司前五名客户的营业收入情况

单位：元 币种：人民币

客户名称	营业收入总额	占公司全部营业收入的比例（%）
深圳市汇华医药有限公司	1,803,931.79	4.34
上海市农工商长征医药有限公司	1,211,153.85	2.91
云南鸿济药业有限公司	1,069,418.80	2.57
深圳市海王星辰医药有限公司	796,936.38	1.92
揭阳市金石药业有限公司	768,773.50	1.85
合计	5,650,214.32	13.59

(五) 现金流量表补充资料:

单位：元 币种：人民币

补充资料	本期金额	上期金额
1. 将净利润调节为经营活动现金流量:		
净利润	-136,290,231.39	-37,655,843.18

加：资产减值准备	78,215,845.73	9,514,475.26
固定资产折旧、油气资产折耗、生产性生物资产折旧	14,029,138.17	14,007,317.30
无形资产摊销	1,407,421.92	1,407,421.92
长期待摊费用摊销		
处置固定资产、无形资产和其他长期资产的损失（收益以“-”号填列）	16,675,632.68	-51,849.37
固定资产报废损失（收益以“-”号填列）	436,325.24	74,299.87
公允价值变动损失（收益以“-”号填列）		
财务费用（收益以“-”号填列）	8,087,725.58	7,110,116.28
投资损失（收益以“-”号填列）		
递延所得税资产减少（增加以“-”号填列）		
递延所得税负债增加（减少以“-”号填列）		
存货的减少（增加以“-”号填列）	544,271.65	-561,862.07
经营性应收项目的减少（增加以“-”号填列）	3,664,098.07	-7,883,069.24
经营性应付项目的增加（减少以“-”号填列）	-3,738,418.96	-6,372,275.52
其他		
经营活动产生的现金流量净额	-16,968,191.31	-20,411,268.75
2. 不涉及现金收支的重大投资和筹资活动：		
债务转为资本		
一年内到期的可转换公司债券		
融资租入固定资产		
3. 现金及现金等价物净变动情况：		
现金的期末余额	17,109,738.50	3,909,863.77
减：现金的期初余额	3,909,863.77	26,793,693.90
加：现金等价物的期末余额		
减：现金等价物的期初余额		
现金及现金等价物净增加额	13,199,874.73	-22,883,830.13

十三、 补充资料

(一) 当期非经常性损益明细表

单位：元 币种：人民币

非经常性损益项目	2012 年金额	2011 年金额	2010 年金额
非流动资产处置损益	-16,675,632.68	36,814.08	24,020,471.99
计入当期损益的政府补助，但与公司正常经营业务密切相关，符合国家政策规定、按照一定标准定额或定量持续享受的政府补助除外	1,216,000.00	4,319,856.53	1,600,000.00
债务重组损益			77,812,297.91
除上述各项之外的其他营业外收入和支出	-616,440.68	120,505.74	240,957.51
税收减免		873,561.91	
少数股东权益影响额	-444,712.28	-1,826,530.03	-310,476.87
所得税影响额	-229,115.85	-676,233.67	-855,493.84
合计	-16,749,901.49	2,847,974.56	102,507,756.70

(二) 净资产收益率及每股收益

报告期利润	加权平均净资产收益率(%)	每股收益	
		基本每股收益	稀释每股收益
归属于公司普通股股东的净利润	-132.12	-0.39	-0.39
扣除非经常性损益后归属于公司普通股股东的净利润	-111.92	-0.33	-0.33

(三) 公司主要会计报表项目的异常情况及原因的说明

1、资产负债项目 单位：元 币种：人民币

会计项目	2012 年 12 月 31 日	2011 年 12 月 31 日	增减额	增减比例%	增减变动原因
货币资金	34,211,830.30	24,730,538.25	9,481,292.05	38.34	期末处置固定资产收回部分现金
应收票据	6,535,069.75	1,920,931.70	4,614,138.05	240.20	使用票据付款的业务增加
应收账款	80,987,717.88	95,809,671.31	-14,821,953.43	-15.47	会计估计变更, 3 年以上坏帐计提比率提高, 坏帐增加, 净值减少
其他应收款	12,047,904.96	20,513,552.88	-8,465,647.92	-41.27	
其他流动资产	17,116,224.75	7,620,270.92	9,495,953.83	124.61	为待抵扣进项税, 出口业务大幅增长, 待抵扣进项税增加
固定资产	290,344,380.78	375,743,724.97	-85,399,344.19	-22.73	处置公司药业大楼减少
在建工程	6,062,777.68	3,151,639.04	2,911,138.64	92.37	子公司湖南国发增加新项目投资
短期借款	54,125,584.15	171,877,557.00	-117,751,972.85	-68.51	原汉高盛公司的委托贷款由短期借款转为直接借款列入其他应付款项目
其他应付款	346,990,534.85	214,567,563.74	132,422,971.11	61.72	
应交税费	11,580,687.34	5,765,816.51	5,814,870.83	100.85	计提固定资产处置营业税

2、损益项目： 单位：元 币种：人民币

会计项目	2012 年 1-12 月	2011 年 1-12 月	增减额	增减比例%	增减变动原因
资产减值损失	52,534,378.57	11,633,889.31	40,900,489.26	351.56	会计估计变更, 坏帐计提比率提高, 以及固定资产计提减值准备
营业外收入	2,009,208.73	6,024,198.15	-4,014,989.42	-66.65	上年同期收到生产线技术改造政府项目补助
营业外支出	18,085,282.09	673,459.89	17,411,822.20	2,585.43	处置公司产业大楼形成固定资产处置损失
所得税费用	3,282,881.69	1,164,899.31	2,117,982.38	181.82	子公司当期应纳所得税增加

第十一节 备查文件目录

- 一、 载有法定代表人、主管会计工作负责人、会计机构负责人签名并盖章的财务报表。
- 二、 载有会计师事务所盖章、注册会计师签名并盖章的审计报告原件。
- 三、 报告期内在中国证监会指定报纸上公开披露过的所有公司文件的正本及公告的原稿。

董事长：潘利斌

北海国发海洋生物产业股份有限公司

2013 年 3 月 27 日