



**西安交大博通资讯股份有限公司**

**600455**

**2012 年半年度报告**

# 目录

一、重要提示	2
二、公司基本情况	2
三、股本变动及股东情况	4
四、董事、监事和高级管理人员情况	5
五、董事会报告	6
六、重要事项	9
七、财务会计报告（未经审计）	15
八、备查文件目录	89

## 一、重要提示

(一) 本公司董事会、监事会及其董事、监事、高级管理人员保证本报告所载资料不存在任何虚假记载、误导性陈述或者重大遗漏，并对其内容的真实性、准确性和完整性承担个别及连带责任。

(二) 公司全体董事出席董事会会议。

(三) 公司半年度财务报告未经审计。

(四)

公司负责人姓名	韩东升
主管会计工作负责人姓名	韩崇华
会计机构负责人（会计主管人员）姓名	王长娟

公司负责人韩东升、主管会计工作负责人韩崇华及会计机构负责人（会计主管人员）王长娟声明：保证本半年度报告中财务报告的真实、完整。

(五) 是否存在被控股股东及其关联方非经营性占用资金情况？

否

(六) 是否存在违反规定决策程序对外提供担保的情况？

否

## 二、公司基本情况

(一) 公司信息

公司的法定中文名称	西安交大博通资讯股份有限公司
公司的法定中文名称缩写	交大博通
公司的法定英文名称	But'one Information Corporation, Xi'an
公司的法定英文名称缩写	But'one
公司法定代表人	韩东升

(二) 联系人和联系方式

	董事会秘书	证券事务代表
姓名	蔡启龙	王长娟
联系地址	西安市高新技术开发区东区火炬路 3 号楼 10 层 C 座	西安市高新技术开发区东区火炬路 3 号楼 10 层 C 座
电话	029-82693206	029-82693206
传真	029-82693206	029-82693206
电子信箱	caiq1@butone.com	wangcj@butone.com

## (三) 基本情况简介

注册地址	西安市经济技术开发区未央路 130 号凯鑫大厦
注册地址的邮政编码	710016
办公地址	西安市高新技术开发区东区火炬路 3 号楼 10 层 C 座
办公地址的邮政编码	710043
公司国际互联网网址	http://www.butone.com
电子信箱	stock@butone.com

## (四) 信息披露及备置地点

公司选定的信息披露报纸名称	中国证券报
登载半年度报告的中国证监会指定网站的网址	http://www.sse.com.cn
公司半年度报告备置地点	公司证券投资部

## (五) 公司股票简况

公司股票简况				
股票种类	股票上市交易所	股票简称	股票代码	变更前股票简称
A 股	上海证券交易所	ST 博通	600455	交大博通、*ST 博通

## (六) 主要财务数据和指标

## 1、主要会计数据和财务指标

单位:元 币种:人民币

	本报告期末	上年度期末	本报告期末比上年度 期末增减(%)
总资产	696,466,732.80	768,296,981.01	-9.35
所有者权益(或股东权益)	104,590,342.19	98,227,226.84	6.48
归属于上市公司股东的每股 净资产(元/股)	1.6746	1.5727	6.48
	报告期(1-6月)	上年同期	本报告期比上年同期 增减(%)
营业利润	7,241,284.14	-10,676,808.09	不适用
利润总额	8,994,842.89	1,596,843.50	463.29
归属于上市公司股东的净 利润	6,363,115.35	1,738,534.51	266.01
归属于上市公司股东的扣 除非经常性损益的净利润	4,583,470.39	-10,508,539.68	不适用
基本每股收益(元)	0.10	0.03	233.33
扣除非经常性损益后的基 本每股收益(元)	0.07	-0.17	不适用
稀释每股收益(元)	0.10	0.03	233.33
加权平均净资产收益率 (%)	6.28	2.06	增加 4.22 个百分点
经营活动产生的现金流量	-46,956,670.98	-28,592,733.43	不适用

净额			
每股经营活动产生的现金流量净额（元）	-0.7518	-0.4578	不适用

## 2、非经常性损益项目和金额

单位：元 币种：人民币

非经常性损益项目	金额
非流动资产处置损益	54,449.63
计入当期损益的政府补助，但与公司正常经营业务密切相关，符合国家政策规定、按照一定标准定额或定量持续享受的政府补助除外	1,596,000.00
除上述各项之外的其他营业外收入和支出	180,381.27
少数股东权益影响额（税后）	-51,185.94
合计	1,779,644.96

## 三、股本变动及股东情况

## (一) 股份变动情况表

报告期内，公司股份总数及股本结构未发生变化。

## (二) 股东和实际控制人情况

## 1、股东数量和持股情况

单位：股

报告期末股东总数				7,011 户		
前十名股东持股情况						
股东名称	股东性质	持股比例 (%)	持股总数	报告期内增减	持有有限售条件股份数量	质押或冻结的股份数量
西安经发集团有限责任公司	国有法人	20.40	12,740,232	0	12,740,232	无
西安经发经贸实业有限责任公司	境内非国有法人	6.35	3,969,085	0	0	无
钟坚龙	境内自然人	4.42	2,760,471	0	0	未知
罗瑞云	境内自然人	3.43	2,143,795	0	0	未知
胡兰平	境内自然人	3.20	2,000,000	0	0	未知
邹瀚枢	境内自然人	1.76	1,100,000	0	0	未知
徐敏慧	境内自然人	1.60	1,000,000	0	0	未知
山东省国际信托有限公司—泽熙瑞金 1 号	其他	1.60	999,900	0	0	未知
林学灿	境内自然人	1.45	902,315	0	0	未知
蔡文革	境内自然人	1.28	800,072	0	0	未知
前十名无限售条件股东持股情况						
股东名称	持有无限售条件股份的数量	股份种类及数量				
西安经发经贸实业有限责任公司	3,969,085	人民币普通股 3,969,085				
钟坚龙	2,760,471	人民币普通股 2,760,471				

罗瑞云	2,143,795	人民币普通股	2,143,795
胡兰平	2,000,000	人民币普通股	2,000,000
邹瀚枢	1,100,000	人民币普通股	1,100,000
徐敏慧	1,000,000	人民币普通股	1,000,000
山东省国际信托有限公司—泽熙瑞金 1 号	999,900	人民币普通股	999,900
林学灿	902,315	人民币普通股	902,315
蔡文革	800,072	人民币普通股	800,072
潘春玉	552,351	人民币普通股	552,351
上述股东关联关系或一致行动的说明	<p>本公司第一股东西安经发集团有限责任公司与第二股东西安经发经贸实业有限责任公司为关联股东和一致行动人，西安经发集团有限责任公司为西安经发经贸有限责任公司的控股股东。</p> <p>公司不知晓前十名无限售条件股东之间是否有关联关系或是一致行动。</p>		

## 前十名有限售条件股东持股数量及限售条件

单位:股

序号	有限售条件股东名称	持有的有限售条件股份数量	有限售条件股份可上市交易情况		限售条件
			可上市交易时间	新增可上市交易股份数量	
1	西安经发集团有限责任公司	12,740,232	2009年7月25日 2010年7月25日 2011年7月25日	3,122,900 3,122,900 6,494,432	自获得流通权之日起，三年内不上市流通，在前项承诺期满后，通过证券交易所挂牌交易出售的股份，出售数量占交大博通股份总数的比例在十二个月内不得超过百分之五，且减持价格不低于10元；出售数量占交大博通股份总数的比例在二十四个月内不得超过百分之十，且减持价格不低于10元。

## 2、控股股东及实际控制人变更情况

本报告期内公司控股股东及实际控制人没有发生变更。

## 四、董事、监事和高级管理人员情况

## (一) 董事、监事和高级管理人员持股变动

报告期内公司董事、监事、高级管理人员持股未发生变化。

## (二) 新聘或解聘公司董事、监事、高级管理人员的情况

1、因个人身体原因，公司独立董事方燕 2012 年 2 月初向公司董事会书面辞去独立董事职务，公司董事会接受方燕的辞职，该事项已于 2012 年 2 月 11 日在《中国证券报》和上海证券交易所网站 ([www.sse.com.cn](http://www.sse.com.cn)) 披露公告。

2、因工作原因，公司副总经理钱志逵 2012 年 2 月初向公司董事会书面辞去副总经理

职务，公司董事会接受钱志逵的辞职，该事项已于 2012 年 2 月 11 日在《中国证券报》和上海证券交易所网站 ([www.sse.com.cn](http://www.sse.com.cn)) 披露公告。

3、公司 2012 年 2 月 10 日召开第四届董事会第十次会议，同意提名陈希敏为公司第四届董事会独立董事候选人，任期截止日与第四届董事会任期相同；公司 2012 年 2 月 28 日召开 2012 年第一次临时股东大会，同意选举陈希敏为公司第四届董事会独立董事；该事项已分别于 2012 年 2 月 11 日、2 月 29 日在《中国证券报》和上海证券交易所网站 ([www.sse.com.cn](http://www.sse.com.cn)) 披露公告。

## 五、董事会报告

### (一) 报告期内整体经营情况的讨论与分析

#### 1、报告期内公司经营情况的回顾

本报告期期初，公司主营业务范围为拥有自主知识产权应用软件产品、行业解决方案的研发销售和计算机系统集成、软件服务外包、教育投资及市政基础设施建设等业务。

2012 年 1 月 13 日公司将所持全资子公司西安博通国际软件有限公司（主营业务为软件服务外包）的 100% 股权予以全部转让，1 月 31 日该次出售股权事项的付款、交割过户等手续都已全部完成。

报告期内，公司加大主营业务经营管理水平和盈利能力，主营业务实现盈利，实现营业收入 95,348,216.80 元，比上年同期减少 7%，实现营业利润 7,241,284.14 元，上年同期为 -10,676,808.09 元，实现归属于母公司所有者的净利润 6,363,115.35 元，比上年同期增加 266%。

2、2012 年 4 月 21 日公司披露了 2011 年年度报告，信永中和会计师事务所有限责任公司对公司 2011 年年度财务报告出具了标准无保留意见的审计报告，2011 年度归属于上市公司股东的净利润为 14,872,819.97 元。公司于 2012 年 4 月 25 日向上海证券交易所书面报送了公司股票恢复上市的申请，6 月 26 日上海证券交易所出具《关于同意西安交大博通资讯股份有限公司股票恢复上市申请的通知》（上证公字〔2012〕24 号），决定同意公司被暂停上市的 49,717,768 股无限售流通 A 股股票在上海证券交易所恢复上市流通。公司股票自 2012 年 7 月 3 日起恢复上市流通，并被撤销“警示存在终止上市风险的特别处理”，实行“其他特别处理”，股票简称变为“ST 博通”，证券代码仍为“600455”，涨跌幅限制为 5%。

### (二) 公司主营业务及其经营状况

#### 1、主营业务分行业、产品情况表

单位：元 币种：人民币

分行业或分产品	营业收入	营业成本	营业利润率 (%)	营业收入比上年同期增减 (%)	营业成本比上年同期增减 (%)	营业利润率比上年同期增减 (%)
分行业						
计算机信息技术	19,236,373.84	10,731,452.57	44.21	-20.82	-50.71	增加 33.83 个百分点
教育	59,868,810.26	22,370,448.08	62.63	36.49	19.30	增加 5.38 个百分点
基础建设	16,243,032.70	14,498,705.25	10.74	-2.62	-6.26	增加 3.46 个百

						分点
分产品						
软件开发	11,673,602.00	2,470,560.00	78.84	27.32	-61.67	增加 49.13 个百分点
系统集成	7,513,851.60	7,000,533.81	6.83	-35.75	-33.93	减少 2.57 个百分点
学费及住宿费收入	59,868,810.26	22,370,448.08	62.63	36.49	19.30	增加 5.38 个百分点
工程施工	16,243,032.70	14,498,705.25	10.74	-2.62	-6.26	增加 3.46 个百分点
服务费收入	48,920.24	1,260,358.76	-2,476.35	-98.57	-73.37	不适用

其中：报告期内上市公司向控股股东及其子公司销售产品和提供劳务的关联交易总金额 207.51 万元。

(1) 软件开发收入系指本公司承揽软件设计、开发项目取得的收入。

(2) 系统集成收入系指本公司向客户提供计算机应用系统的安装、调试服务以及向客户销售与该系统有关的计算机硬件产品取得的收入。

(3) 学费收入及住宿费收入系指子公司西安交通大学城市学院组织教学形成的收入。

(4) 工程施工收入系指子公司西安经发基础设施建设工程有限公司从事工程施工取得的收入。

(5) 服务费收入主要系原子公司西安博通国际软件有限公司 2012 年 1 月向客户提供软件外包服务取得的收入。

(6) 2012 年 1-6 月、2011 年 1-6 月向前五名客户销售的收入总额分别为 15,528,560.52 元、28,594,361.44 元，各占当期收入的比例分别为 16.29%、25.04%。

(7) 2012 年 1-6 月向前五名供应商采购总额为 18,722,227.19 元，占总采购额的 43.12%。

## 2、主营业务盈利能力（毛利率）与上年相比发生重大变化的原因说明

报告期内，对于计算机软件开发业务，通过业务调整和优化，公司调整了整体的收入结构，减少了毛利率较低的项目，同时依托现有成熟先进的技术平台，重点拓展云计算等国土资源电子政务领域。

## 3、公司经营情况分析

报告期内，公司紧紧抓住市场机遇，出售盈利能力不强的子公司，集中资源做好主营业务，加大经营管理工作力度，努力提高市场竞争力，软件业务情况向好，城市学院在校学生规模扩大，通过努力工作，报告期内公司实现营业收入 95,348,216.80 元，实现营业利润 7,241,284.14 元，实现归属于母公司所有者的净利润 6,363,115.35 元，比上年同期增加 266%。

公司 2012 年度下半年工作指导思想为：努力发展现有业务，拓展市场发展空间，在条件成熟时积极推进资产重组，努力提高盈利能力和持续经营能力。

2012 年下半年，公司将继续主要做好以下几方面工作：

- (1) 加大技术研发和市场销售力度，不断提升竞争能力和市场占有率。
- (2) 做好内部控制规范实施工作。
- (3) 在条件成熟时积极推进资产重组。
- (4) 进一步加强内部管理，完善激励和约束机制。



## 4、占公司主营业务收入或主营业务利润总额的 10% 以上的主要业务

单位：元 币种：人民币

项目	营业收入	营业成本	毛利率 (%)
软件开发	11,673,602.00	2,470,560.00	78.84
学费及住宿费收入	59,868,810.26	22,370,448.08	62.63
工程施工	16,243,032.70	14,498,705.25	10.74

## 5、单个子公司净利润对公司净利润影响达到 10% 以上的公司

单位：元 币种：人民币

单位名称	营业收入	营业利润	净利润
西安交通大学城市学院	59,868,810.26	8,550,478.09	8,721,195.82
西安经发基础设施建设工程有限公司	16,243,032.70	-1,170,928.55	-1,117,292.55

## 6、利润构成与上年度相比发生重大变化的原因分析

公司不断加大主营业务经营管理水平和盈利能力，报告期内主营业务实现盈利，实现营业利润 7,241,284.14 元、归属于母公司所有者的净利润 6,363,115.35 元；上年度主要是依靠政府补助等营业外收入实现盈利，上年同期实现营业利润-10,676,808.09 元、营业外收入 12,300,668.21 元（其中收到政府补助 12,197,130.40 元）、归属于母公司所有者的净利润 1,738,534.51 元。

## (三) 公司投资情况

## 1、募集资金使用情况

报告期内，公司无募集资金或前期募集资金使用到本期的情况。

## 2、非募集资金项目情况

报告期内，公司无非募集资金投资项目。

## (四) 报告期内现金分红政策的制定及执行情况

按照中国证监会《关于进一步落实上市公司现金分红有关事项的通知》（证监发〔2012〕37 号）、中国证监会陕西监管局《转发〈关于进一步落实上市公司现金分红有关事项的通知〉的通知》（陕证监发〔2012〕36 号）和《印发〈关于上市公司完善现金分红政策的指导意见〉的通知》（陕证监发〔2012〕45 号），公司高度重视，认真研究了公司现有现金分红政策，为了使本次对现金分红政策的修订更为科学、合理，能够更加充分反映广大投资者的利益诉求、更好地维护投资者合法利益，公司 2012 年 7 月 19 日在《中国证券报》和上海证券交易所网站（www.sse.com.cn）公开披露了《交大博通关于就现金分红政策修订事项征求投资者意见的公告》，并在此之后认真听取了广大投资者关于修订现金分红政策的意见。与此同时，公司也就现金分红政策的修订事项充分征求了公司独立董事的意见，根据公司实际情况，对公司章程的有关内容进行了调整。公司分别于 2012 年 7 月 27 日、8 月 15 日召开第四届董事会第十六次会议、2012 年第二次临时股东大会，审议通过了《关于修订〈西安交大博通资讯股份有限公司公司章程〉的议案》。

该事项公司已分别于 7 月 28 日、8 月 16 日在《中国证券报》和上海证券交易所网站（www.sse.com.cn）公开披露。

## 六、重要事项

### （一）公司治理的情况

报告期内，公司持续开展上市公司治理专项活动，坚持严格按照《公司法》、《证券法》等法律法规和中国证监会有关规范性文件的要求，不断树立规范运作、稳健经营的公司治理理念，完善法人治理结构和内控制度，规范股东大会、董事会、监事会和经营层的运作，强化公司董事、监事、高管人员勤勉尽职的履职意识，加强信息披露工作，规范公司运作。

1、本报告期内，公司坚持严格按照《公司法》、《证券法》等法律法规和中国证监会、交易所有关规范性文件的要求，不断提高规范运作意识，建立健全各项管理制度，促进公司持续、健康、快速地发展。

2、本公司现有内部控制制度能够适应公司管理的要求，为编制真实、完整、公允的财务报表提供合理保证，为公司各项业务活动的健康运行及国家有关法律、法规和公司内部规章制度的贯彻执行提供保证，能够保护公司资产的安全、完整。公司根据实际需要不定期对各项内部控制进行分析，公司董事会及审计委员会高度重视内控制度的建设和执行，时常对公司内控事项予以监督和检查。

3、报告期内在以前年度治理及整改的基础上，公司不断细化内控制度，规范业务流程，公司将持续改进和完善公司治理结构和管理水平，以促进公司持续健康发展。

4、根据财政部、证监会、审计署、银监会、保监会联合发布的《企业内部控制基本规范》（财会〔2008〕7号）、中国证监会公告（2011）41号要求，公司从2012年开始启动内控规范实施工作，制定了详实可行的内控规范实施工作方案并认真贯彻执行，积极完善现有内部控制体系与基本规范的对接、修正，认真做好计划、方案、自查、整改、自我评价、内控审计、总结等各项工作，不断提升公司内控水平。

5、公司与第一大股东不存在同业竞争问题。关联交易主要是公司为第一大股东及关联单位提供业务，交易价格公允，不存在交易对方非正常占用公司资金的情形，公司将不断提升业务能力、减少关联交易。

### （二）报告期实施的利润分配方案执行情况

经公司2011年年度股东大会审议批准，2011年度公司实现净利润14,872,819.97元，根据《公司法》和《公司章程》的规定，盈利应先弥补亏损，鉴于公司2008、2009、2010年度亏损，截至2011年12月31日，未分配利润仍为-117,238,834.27元，因此2011年度利润分配方案为利润不分配，也不以公积金弥补亏损或转增股本，将2011年度净利润全部用于弥补亏损。

因2011年度利润分配方案为利润不分配，也不以公积金弥补亏损或转增股本，故本报告期内公司利润未做分配（包括现金分配），也无公积金弥补亏损或转增股本。

### （三）半年度拟定的利润分配预案、公积金转增股本预案

2012年1-6月公司实现净利润6,363,115.35元，根据《公司法》和《公司章程》的规定，盈利应先弥补亏损，截至2012年6月30日，公司未分配利润仍为-110,875,718.92元，因此2012年半年度公司利润不分配，也不以公积金弥补亏损或转增股本，将2012年1-6月净利润全部用于弥补亏损。

## (四) 重大诉讼仲裁事项

单位:万元 币种:人民币

起诉(申请)方	应诉(被申请)方	承担连带责任方	诉讼仲裁类型	诉讼(仲裁)基本情况	诉讼(仲裁)涉及金额	诉讼(仲裁)进展	诉讼(仲裁)审理结果及影响	诉讼(仲裁)判决执行情况
西安点石投资管理有限公司和西安天元房地产开发有限责任公司				原告因股权纠纷向陕西高院提起民事诉讼。	10,190.30	法院一审已判决,公司胜诉,对方又提起上诉。	法院一审已判决,公司胜诉。	对方又提起上诉。

1、(1) 2009年4月本公司收到陕西省高级人民法院(简称“陕西高院”)的应诉通知书(2009)陕民二初字第1号,案由是西安点石投资管理有限公司(简称“西安点石”)、西安天元房地产开发有限责任公司(简称“西安天元”)因股权纠纷向陕西高院提起民事诉讼,其诉讼请求为:a、请求确认西安博捷科技发展有限公司(简称“西安博捷”)是西安交通大学城市学院(简称“城市学学院”)的举办人之一;b、请求本公司将持有城市学院70%的法人财产权、管理权以及经营权等返还给西安博捷;c、请求本公司从城市学院经营管理活动中取得的全部收益(上述诉讼请求数额共计10190.3万元)返还给西安博捷;d、请求本公司承担本案的全部诉讼费用。

该事项公司已于2009年4月4日在《上海证券报》、《中国证券报》和上海证券交易所网站([www.sse.com.cn](http://www.sse.com.cn))披露公告。

(2) 2012年6月6日本公司收到陕西高院(2009)陕民二初字第00001号《民事判决书》,该判决书的主要内容为:原告西安点石、西安天元,因与被告交大博通、及第三人城市学院、第三人西安交通大学股东损害公司利益赔偿纠纷一案,陕西高院对本案现已审理终结。陕西高院认为:城市学院的举办者是西安交通大学和交大博通,西安交通大学享有城市学院30%的投资者权益,交大博通享有城市学院70%的投资者权益,西安博捷虽然向城市学院投入了520万元,但其并不是城市学院的举办者,不享有举办者权益。故本案中交大博通没有损害西安博捷的权益,西安点石、西安天元以股东代表诉讼提出的主张不能成立,应依法驳回其诉讼请求。本案判决如下:驳回原告西安点石、西安天元的诉讼请求。案件受理费551315元,由西安点石、西安天元承担。如不服本判决,可在判决书送达之日起十五日内,向陕西高院递交上诉状,并按对方当事人的人数提出副本,上诉于中华人民共和国最高人民法院。

该事项公司已于2012年6月8日在《中国证券报》和上海证券交易所网站([www.sse.com.cn](http://www.sse.com.cn))披露公告。

(3) 2012年6月27日本公司收到民事上诉状,上诉人西安点石和西安天元已就陕西高院(2009)陕民二初字第00001号《民事判决书》向最高人民法院提出上诉,本公司为被上诉人,城市学院、西安交通大学为第三人。

西安点石、西安天元的上诉请求为:1、请求撤销陕西高院(2009)陕民二初字第00001号民事一审判决书,重新审理判决本案。2、请求确认西安博捷是城市学院70%股权的举办人之一。3、请求判令被上诉人给西安博捷返还其所侵占西安博捷拥有的城市学院法人财产权、管理权以及经营权等全部权利。4、请求判令被上诉人给西安博捷返还其从城市学院非法取得的全部收益。5、请求判令被上诉人承担本案一、二审的全部诉讼费用。

对于城市学院70%股权,本公司已经履行了城市学院合作办学的全部法定必要程序,

本公司作为城市学院的举办者并享有 70% 的投资者权益，是具有法律事实和法律依据的，对于本案，本公司将积极应诉，维护公司及广大投资者的合法利益。

该事项公司已于 2012 年 6 月 29 日在《中国证券报》和上海证券交易所网站 ([www.sse.com.cn](http://www.sse.com.cn)) 披露公告。

2、除上述之外，报告期内公司无其他重大诉讼和仲裁事项。

#### (五) 破产重整相关事项

本报告期公司无破产重整相关事项。

#### (六) 公司持有其他上市公司股权、参股金融企业股权情况

本报告期公司无持有其他上市公司股权、参股金融企业股权的情况。

#### (七) 资产交易事项

##### 1、出售资产情况

单位:万元 币种:人民币

交易对方	被出售资产	出售日	出售价格	本年初起至出售日该出售资产为上市公司贡献的净利润	出售产生的损益	是否为关联交易(如是,说明定价原则)	资产出售定价原则	所涉及的资产产权是否已全部过户	所涉及的债权债务是否已全部转移	资产出售为上市公司贡献的净利润占利润总额的比例(%)	关联关系
周亚平	西安博通国际软件有限公司 100% 股权	2012 年 1 月 31 日	213	-0.23	7.73	否	根据审计、评估报告,同意按照西安博通国际软件有限公司截至 2011 年 12 月 31 日的评估报告所反映的博通国际净资产值为股权转让定价依据,确定股权转让价格为人民币 213 万元。	是	是		无

2012 年 1 月 13 日,公司召开了第四届董事会第九次会议和第四届监事会第五次会议,审议同意将所持西安博通国际软件有限公司 100% 股权全部转让给自然人周亚平,转让价格为人民币 213 万元,同意公司与周亚平签订《西安博通国际软件有限公司股权转让协议》。截至 2012 年 1 月 31 日,公司已收到受让方周亚平支付的全部 213 万元股权转让款,完成博通国际 100% 股权过户的工商变更登记手续,本次出售股权事项的付款、交割过户等手续都已全部完成。

该事项公司已分别于 2012 年 1 月 14 日、2 月 2 日在《中国证券报》和上海证券交易所网站 ([www.sse.com.cn](http://www.sse.com.cn)) 披露。

#### (八) 重大关联交易

本报告期公司无重大关联交易事项。

#### (九) 重大合同及其履行情况

## 1、为公司带来的利润达到公司本期利润总额 10%以上（含 10%）的托管、承包、租赁事项

## (1) 托管情况

本报告期公司无托管事项。

## (2) 承包情况

本报告期公司无承包事项。

## (3) 租赁情况

本报告期公司无租赁事项。

## 2、担保情况

本报告期公司无担保事项。

## 3、委托理财及委托贷款情况

## (1) 委托理财情况

本报告期公司无委托理财事项。

## (2) 委托贷款情况

本报告期公司无委托贷款事项。

## 4、其他重大合同

本报告期公司无其他重大合同。

## (十) 承诺事项履行情况

## 1、上市公司、控投股东及实际控制人在报告期内或持续到报告期内的承诺事项

承诺背景	承诺类型	承诺方	承诺内容	是否有履行期限	是否及时严格履行
与股改相关的承诺	股份限售	西安经发集团有限责任公司	公司 2006 年实施股权分置改革时，公司第一大股东西安经发集团有限责任公司承诺：其所持有的暂不流通股股份自获得上市流通权之日起，三十六个月内不上市交易或者转让。在前项承诺期满后，通过证券交易所挂牌交易出售的股份，出售数量占公司股份总数的比例在十二个月内不得超过百分之五且减持价格不低于 10 元，在二十四个月内不超过公司股本总数的百分之十且减持价格不低于 10 元。	是	是

## (十一) 聘任、解聘会计师事务所情况

单位:万元 币种:人民币

是否改聘会计师事务所:	否
	现聘任
境内会计师事务所名称	信永中和会计师事务所有限责任公司
境内会计师事务所报酬	40
境内会计师事务所审计年限	2 年

经公司 2011 年年度股东大会审议批准，同意续聘信永中和会计师事务所有限责任公司为公司 2012 年度财务报告年审会计师事务所。

(十二) 上市公司及其董事、监事、高级管理人员、公司股东、实际控制人处罚及整改情况

本报告期内，公司及其董事、监事、高级管理人员、公司股东、实际控制人均未受到中国证监会的处罚及上海证券交易所的处罚。

(十三) 其他重大事项的说明

1、2012 年 1 月 13 日，公司召开了第四届董事会第九次会议和第四届监事会第五次会议，审议同意将所持西安博通国际软件有限公司 100%股权全部转让给自然人周亚平，转让价格为人民币 213 万元，同意公司与周亚平签订《西安博通国际软件有限公司股权转让协议》。截至 2012 年 1 月 31 日，公司已收到受让方周亚平支付的全部 213 万元股权转让款，完成博通国际 100%股权过户的工商变更登记手续，本次出售股权事项的付款、交割过户等手续都已全部完成。

该事项公司已分别于 2012 年 1 月 14 日、2 月 2 日在《中国证券报》和上海证券交易所网站 ([www.sse.com.cn](http://www.sse.com.cn)) 披露。

2、公司股票自 2012 年 7 月 3 日起恢复上市流通。

因 2008 年、2009 年、2010 年连续三年亏损，2011 年 5 月 16 日起公司股票被上海证券交易所实施暂停上市。2012 年 4 月 21 日公司披露了 2011 年年度报告，信永中和会计师事务所有限责任公司对公司 2011 年年度财务报告出具了标准无保留意见的审计报告，2011 年度归属于上市公司股东的净利润为 14,872,819.97 元。公司于 2012 年 4 月 25 日向上海证券交易所书面报送了公司股票恢复上市的申请，上海证券交易所 5 月 3 日予以受理并 5 月 9 日提出审核意见，6 月 20 日公司将补充文件报送至上海证券交易所，6 月 25 日上海证券交易所上市委员会作出了同意公司股票恢复上市申请的审核意见，6 月 26 日上海证券交易所出具《关于同意西安交大博通资讯股份有限公司股票恢复上市申请的通知》(上证公字(2012)24 号)，决定同意公司被暂停上市的 49,717,768 股无限售流通 A 股股票在上海证券交易所恢复上市流通。公司股票自 7 月 3 日起恢复上市流通，并被撤销“警示存在终止上市风险的特别处理”，实行“其他特别处理”，股票简称变为“ST 博通”，证券代码仍为“600455，涨跌幅限制为 5%。

该事项已于 2012 年 6 月 27 日在《中国证券报》和上海证券交易所网站([www.sse.com.cn](http://www.sse.com.cn))披露公告。

3、按照中国证监会及中国证监会陕西监管局的统一要求，公司应于 2012 年度开始内部控制规范实施工作。2012 年 3 月 30 日公司召开第四届董事会第十二次会议，审议通过了《交大博通内部控制规范实施工作方案》。该事项公司已于 2012 年 3 月 31 日在《中国证券报》和上海证券交易所网站 ([www.sse.com.cn](http://www.sse.com.cn)) 披露。

该项工作按照方案正常进行，7 月 10 日在上海证券交易所网站 ([www.sse.com.cn](http://www.sse.com.cn)) 披露了《交大博通内部控制规范实施工作阶段性报告》。公司将按照相关规定做好内部控制规范实施工作。

4、按照中国证监会《关于进一步落实上市公司现金分红有关事项的通知》(证监发(2012)37 号)、中国证监会陕西监管局《转发〈关于进一步落实上市公司现金分红有关事项的通知〉的通知》(陕证监发(2012)36 号)和《印发〈关于上市公司完善现金分红政策的指导意见〉的通知》(陕证监发(2012)45 号)，公司高度重视，认真研究了公司现有现金分红政策，为了使本次对现金分红政策的修订更为科学、合理，能够更加充分反映广大投资者的利益诉求、更好地维护投资者合法利益，公司 2012 年 7 月 19 日在《中国证券报》和上海

证券交易所网站 ([www.sse.com.cn](http://www.sse.com.cn)) 公开披露了《交大博通关于就现金分红政策修订事项征求投资者意见的公告》，并在此之后认真听取了广大投资者关于修订现金分红政策的意见。与此同时，公司也就现金分红政策的修订事项充分征求了公司独立董事的意见，根据公司实际情况，对公司章程的有关内容进行了调整。公司分别于 2012 年 7 月 27 日、8 月 15 日召开第四届董事会第十六次会议、2012 年第二次临时股东大会，审议通过了《关于修订〈西安交大博通资讯股份有限公司公司章程〉的议案》。

该事项公司已分别于 7 月 28 日、8 月 16 日在《中国证券报》和上海证券交易所网站 ([www.sse.com.cn](http://www.sse.com.cn)) 公开披露。

5、2012 年 7 月 17 日，经西安市工商局核准，本公司全资子公司西安博通系统集成有限责任公司名称变更为西安博通科技有限责任公司，

#### (十四) 信息披露索引

事项	刊载的报刊名称及版面	刊载日期	刊载的互联网网站及检索路径
2012-01 交大博通第四届董事会第九次会议决议公告	《中国证券报》B002	2012 年 1 月 14 日	上海证券交易所网站 ( <a href="http://www.sse.com.cn">www.sse.com.cn</a> )
2012-02 交大博通第四届监事会第五次会议决议公告	《中国证券报》B002	2012 年 1 月 14 日	上海证券交易所网站 ( <a href="http://www.sse.com.cn">www.sse.com.cn</a> )
2012-03 交大博通关于出售西安博通国际软件有限公司 100% 股权的公告	《中国证券报》B002	2012 年 1 月 14 日	上海证券交易所网站 ( <a href="http://www.sse.com.cn">www.sse.com.cn</a> )
2012-04 交大博通 2011 年度业绩预盈公告	《中国证券报》A36	2012 年 1 月 31 日	上海证券交易所网站 ( <a href="http://www.sse.com.cn">www.sse.com.cn</a> )
“2012-05 交大博通关于出售所持西安博通国际软件有限公司 100% 股权事项的后续进展公告”	《中国证券报》A22	2012 年 2 月 2 日	上海证券交易所网站 ( <a href="http://www.sse.com.cn">www.sse.com.cn</a> )
2012-06 交大博通第四届董事会第十次会议决议公告	《中国证券报》B023	2012 年 2 月 11 日	上海证券交易所网站 ( <a href="http://www.sse.com.cn">www.sse.com.cn</a> )
2012-07 交大博通关于召开 2012 年度第一次临时股东大会的通知	《中国证券报》B023	2012 年 2 月 11 日	上海证券交易所网站 ( <a href="http://www.sse.com.cn">www.sse.com.cn</a> )
2012-08 交大博通 2012 年度第一次临时股东大会会议决议公告	《中国证券报》B012	2012 年 2 月 29 日	上海证券交易所网站 ( <a href="http://www.sse.com.cn">www.sse.com.cn</a> )
2012-09 交大博通第四届董事会第十一次会议决议公告	《中国证券报》B012	2012 年 2 月 29 日	上海证券交易所网站 ( <a href="http://www.sse.com.cn">www.sse.com.cn</a> )
2012-10 交大博通第四届董事会第十二次会议决议公告	《中国证券报》A11	2012 年 3 月 31 日	上海证券交易所网站 ( <a href="http://www.sse.com.cn">www.sse.com.cn</a> )
2012-11 交大博通关于与西部证券签订推荐恢复上市、委托代办股份转让协议书等事项的公告	《中国证券报》B023	2012 年 4 月 7 日	上海证券交易所网站 ( <a href="http://www.sse.com.cn">www.sse.com.cn</a> )
2012-12 交大博通第四届董事会第十三次会议决议公告	《中国证券报》B121	2012 年 4 月 21 日	上海证券交易所网站 ( <a href="http://www.sse.com.cn">www.sse.com.cn</a> )
2012-13 交大博通第四届监事会第六次会议决议公告	《中国证券报》B121	2012 年 4 月 21 日	上海证券交易所网站 ( <a href="http://www.sse.com.cn">www.sse.com.cn</a> )
2011 年年度报告	《中国证券报》B121	2012 年 4 月 21 日	上海证券交易所网站 ( <a href="http://www.sse.com.cn">www.sse.com.cn</a> )
2012 年第一季度报告	《中国证券报》B121	2012 年 4 月 21 日	上海证券交易所网站 ( <a href="http://www.sse.com.cn">www.sse.com.cn</a> )

2012-14 交大博通关于已提出公司股票恢复上市申请的公告	《中国证券报》A29	2012年4月26日	上海证券交易所网站 (www.sse.com.cn)
2012-15 交大博通第四届董事会第十四次会议决议公告	《中国证券报》A11	2012年4月28日	上海证券交易所网站 (www.sse.com.cn)
2012-16 交大博通关于上海证券交易所受理公司股票恢复上市申请的公告	《中国证券报》B007	2012年5月5日	上海证券交易所网站 (www.sse.com.cn)
2012-17 交大博通关于收到上海证券交易所对公司2011年报及恢复上市申请材料审核意见的公告	《中国证券报》A03	2012年5月11日	上海证券交易所网站 (www.sse.com.cn)
2012-18 交大博通第四届董事会第十五次会议决议公告	《中国证券报》B003	2012年6月8日	上海证券交易所网站 (www.sse.com.cn)
2012-19 交大博通关于召开2011年年度股东大会的通知	《中国证券报》B003	2012年6月8日	上海证券交易所网站 (www.sse.com.cn)
2012-20 交大博通关于法院对股权纠纷诉讼案件民事判决书的公告	《中国证券报》B003	2012年6月8日	上海证券交易所网站 (www.sse.com.cn)
2012-21 交大博通关于公司股票恢复上市的公告	《中国证券报》B024	2012年6月27日	上海证券交易所网站 (www.sse.com.cn)
2012-22 交大博通关于公司2012年度盈利预测及相关事项的公告	《中国证券报》B024	2012年6月27日	上海证券交易所网站 (www.sse.com.cn)
2012-23 交大博通关于点石公司、天元公司不服一审判决上诉的公告	《中国证券报》B037	2012年6月29日	上海证券交易所网站 (www.sse.com.cn)
2012-24 交大博通2011年年度股东大会会议决议公告	《中国证券报》B003	2012年6月30日	上海证券交易所网站 (www.sse.com.cn)

## 七、财务会计报告（未经审计）

### （一）财务报表

#### 合并资产负债表

2012年6月30日

编制单位：西安交大博通资讯股份有限公司

单位：元 币种：人民币

项目	附注	期末余额	年初余额
<b>流动资产：</b>			
货币资金	(九).1	104,492,486.92	190,119,918.49
结算备付金			
拆出资金			
交易性金融资产			
应收票据	(九).2	100,000.00	940,000.00
应收账款	(九).3	21,992,126.60	24,518,635.22
预付款项	(九).4	11,522,974.34	3,202,067.03
应收保费			
应收分保账款			
应收分保合同准备金			



应收利息			
应收股利			
其他应收款	(九). 5	13, 776, 112. 73	10, 405, 278. 35
买入返售金融资产			
存货	(九). 6	23, 153, 021. 03	9, 996, 232. 95
一年内到期的非流动资产			
其他流动资产	(九). 7	949, 062. 92	591, 941. 88
流动资产合计		175, 985, 784. 54	239, 774, 073. 92
<b>非流动资产:</b>			
发放委托贷款及垫款			
可供出售金融资产			
持有至到期投资			
长期应收款			
长期股权投资	(九). 8	5, 687, 807. 94	6, 013, 732. 03
投资性房地产			
固定资产	(九). 9	452, 693, 449. 45	464, 026, 550. 98
在建工程	(九). 10	6, 976, 740. 34	3, 071, 040. 36
工程物资			
固定资产清理			
生产性生物资产			
油气资产			
无形资产	(九). 11	53, 392, 781. 33	53, 431, 629. 25
开发支出			
商誉	(九). 12	16, 273. 29	16, 273. 29
长期待摊费用			
递延所得税资产	(九). 13	1, 713, 895. 91	1, 963, 681. 18
其他非流动资产			
非流动资产合计		520, 480, 948. 26	528, 522, 907. 09
资产总计		696, 466, 732. 80	768, 296, 981. 01
<b>流动负债:</b>			
短期借款	(九). 15	20, 000, 000. 00	12, 000, 000. 00
向中央银行借款			
吸收存款及同业存放			
拆入资金			
交易性金融负债			
应付票据			
应付账款	(九). 16	89, 840, 927. 81	112, 884, 935. 96
预收款项	(九). 17	29, 901, 996. 83	83, 120, 565. 07
卖出回购金融资产款			
应付手续费及佣金			
应付职工薪酬	(九). 18	3, 634, 498. 48	7, 735, 532. 57
应交税费	(九). 19	916, 811. 80	1, 513, 264. 87
应付利息			
应付股利	(九). 20	1, 260, 472. 60	1, 260, 472. 60
其他应付款	(九). 21	305, 479, 425. 33	313, 069, 165. 22
应付分保账款			

保险合同准备金			
代理买卖证券款			
代理承销证券款			
一年内到期的非流动负债	(九). 22	3,000,000.00	3,000,000.00
其他流动负债			
流动负债合计		454,034,132.85	534,583,936.29
<b>非流动负债:</b>			
长期借款	(九). 23	98,000,000.00	98,000,000.00
应付债券			
长期应付款			
专项应付款			
预计负债			
递延所得税负债			
其他非流动负债			
非流动负债合计		98,000,000.00	98,000,000.00
负债合计		552,034,132.85	632,583,936.29
<b>所有者权益(或股东权益):</b>			
实收资本(或股本)	(九). 24	62,458,000.00	62,458,000.00
资本公积	(九). 25	145,663,447.66	145,663,447.66
减: 库存股			
专项储备			
盈余公积	(九). 26	7,344,613.45	7,344,613.45
一般风险准备			
未分配利润	(九). 27	-110,875,718.92	-117,238,834.27
外币报表折算差额			
归属于母公司所有者权益合计		104,590,342.19	98,227,226.84
少数股东权益	(九). 28	39,842,257.76	37,485,817.88
所有者权益合计		144,432,599.95	135,713,044.72
负债和所有者权益总计		696,466,732.80	768,296,981.01

法定代表人: 韩东升

主管会计工作负责人: 韩崇华

会计机构负责人: 王长娟

**母公司资产负债表**

2012年6月30日

编制单位: 西安交大博通资讯股份有限公司

单位: 元 币种: 人民币

项目	附注	期末余额	年初余额
<b>流动资产:</b>			
货币资金		42,106,338.93	43,535,461.87
交易性金融资产			
应收票据			400,000.00
应收账款	(十五).1	7,461,227.37	6,897,642.04
预付款项		1,984,657.62	1,180,673.56

应收利息			
应收股利			
其他应收款	(十五).2	3,159,979.52	1,061,404.79
存货		5,718,242.52	2,320,666.96
一年内到期的非流动资产			
其他流动资产			
流动资产合计		60,430,445.96	55,395,849.22
<b>非流动资产:</b>			
可供出售金融资产			
持有至到期投资			
长期应收款			
长期股权投资	(十五).3	120,194,799.72	126,640,432.64
投资性房地产			
固定资产		7,260,290.34	9,018,367.64
在建工程			
工程物资			
固定资产清理			
生产性生物资产			
油气资产			
无形资产		15,804.67	26,304.61
开发支出			
商誉			
长期待摊费用			
递延所得税资产			
其他非流动资产			
非流动资产合计		127,470,894.73	135,685,104.89
资产总计		187,901,340.69	191,080,954.11
<b>流动负债:</b>			
短期借款			
交易性金融负债			
应付票据			
应付账款		16,370,148.57	16,654,343.47
预收款项		5,429,926.23	3,799,684.64
应付职工薪酬		1,654,946.81	2,548,432.16
应交税费		-1,092,264.62	-1,042,707.00
应付利息			
应付股利		1,260,472.60	1,260,472.60
其他应付款		70,742,986.79	70,937,223.53
一年内到期的非流动负债			
其他流动负债			
流动负债合计		94,366,216.38	94,157,449.40
<b>非流动负债:</b>			
长期借款			
应付债券			
长期应付款			

专项应付款			
预计负债			
递延所得税负债			
其他非流动负债			
非流动负债合计			
负债合计		94,366,216.38	94,157,449.40
<b>所有者权益（或股东权益）：</b>			
实收资本（或股本）		62,458,000.00	62,458,000.00
资本公积		145,663,447.66	145,663,447.66
减：库存股			
专项储备			
盈余公积		7,344,613.45	7,344,613.45
一般风险准备			
未分配利润		-121,930,936.80	-118,542,556.40
所有者权益（或股东权益）合计		93,535,124.31	96,923,504.71
负债和所有者权益（或股东权益）总计		187,901,340.69	191,080,954.11

法定代表人：韩东升 主管会计工作负责人：韩崇华 会计机构负责人：王长娟

### 合并利润表

2012 年 1—6 月

单位：元 币种：人民币

项目	附注	本期金额	上期金额
一、营业总收入		95,348,216.80	102,531,581.78
其中：营业收入	(九).29	95,348,216.80	102,531,581.78
利息收入			
已赚保费			
手续费及佣金收入			
二、营业总成本		87,858,280.72	112,903,494.05
其中：营业成本	(九).29	47,600,605.90	72,651,003.52
利息支出			
手续费及佣金支出			
退保金			
赔付支出净额			
提取保险合同准备金净额			
保单红利支出			
分保费用			
营业税金及附加	(九).30	600,538.01	1,262,961.58
销售费用	(九).31	5,132,010.55	4,515,859.78
管理费用	(九).32	23,879,192.04	26,066,762.98
财务费用	(九).33	9,898,107.44	9,287,647.80
资产减值损失	(九).34	747,826.78	-880,741.61
加：公允价值变动收益（损失以“－”号填列）			

投资收益（损失以“-”号填列）	(九).35	-248,651.94	-304,895.82
其中：对联营企业和合营企业的投资收益		-325,924.09	-304,895.82
汇兑收益（损失以“-”号填列）			
三、营业利润（亏损以“-”号填列）		7,241,284.14	-10,676,808.09
加：营业外收入	(九).36	1,833,432.89	12,300,668.21
减：营业外支出	(九).37	79,874.14	27,016.62
其中：非流动资产处置损失			
四、利润总额（亏损总额以“-”号填列）		8,994,842.89	1,596,843.50
减：所得税费用	(九).38	275,287.66	342,296.65
五、净利润（净亏损以“-”号填列）		8,719,555.23	1,254,546.85
归属于母公司所有者的净利润		6,363,115.35	1,738,534.51
少数股东损益		2,356,439.88	-483,987.66
六、每股收益：			
（一）基本每股收益		0.10	0.03
（二）稀释每股收益		0.10	0.03
七、其他综合收益			
八、综合收益总额		8,719,555.23	1,254,546.85
归属于母公司所有者的综合收益总额		6,363,115.35	1,738,534.51
归属于少数股东的综合收益总额		2,356,439.88	-483,987.66

法定代表人：韩东升 主管会计工作负责人：韩崇华 会计机构负责人：王长娟

### 母公司利润表

2012 年 1—6 月

单位：元 币种：人民币

项目	附注	本期金额	上期金额
一、营业收入	(十五).4	18,531,670.27	20,376,919.97
减：营业成本	(十五).4	9,403,401.50	15,826,775.88
营业税金及附加		98,586.43	436,150.33
销售费用		5,080,535.99	3,188,858.02
管理费用		2,986,215.58	2,739,669.37
财务费用		-278,210.51	125,604.68
资产减值损失		299,330.29	-411,979.25
加：公允价值变动收益（损失以“-”号填列）			
投资收益（损失以“-”号填列）	(十五).5	-4,315,632.92	-304,895.82
其中：对联营企业和合营企业的投资收益		-325,924.09	-304,895.82
二、营业利润（亏损以“-”号填列）		-3,373,821.93	-1,833,054.88
加：营业外收入			10,001,759.08
减：营业外支出		14,558.47	1,992.34
其中：非流动资产处置损失			1,992.34

三、利润总额（亏损总额以“-”号填列）		-3,388,380.40	8,166,711.86
减：所得税费用			102,994.82
四、净利润（净亏损以“-”号填列）		-3,388,380.40	8,063,717.04
五、每股收益：			
（一）基本每股收益			
（二）稀释每股收益			
六、其他综合收益			
七、综合收益总额		-3,388,380.40	8,063,717.04

法定代表人：韩东升      主管会计工作负责人：韩崇华      会计机构负责人：王长娟

### 合并现金流量表

2012 年 1—6 月

单位：元 币种：人民币

项目	附注	本期金额	上期金额
<b>一、经营活动产生的现金流量：</b>			
销售商品、提供劳务收到的现金		43,229,832.99	65,558,221.12
客户存款和同业存放款项净增加额			
向中央银行借款净增加额			
向其他金融机构拆入资金净增加额			
收到原保险合同保费取得的现金			
收到再保险业务现金净额			
保户储金及投资款净增加额			
处置交易性金融资产净增加额			
收取利息、手续费及佣金的现金			
拆入资金净增加额			
回购业务资金净增加额			
收到的税费返还			3,158,037.88
收到其他与经营活动有关的现金	(九).40.(1).①	8,980,099.82	15,431,922.37
经营活动现金流入小计		52,209,932.81	84,148,181.37
购买商品、接受劳务支付的现金		44,016,788.10	61,799,758.53
客户贷款及垫款净增加额			
存放中央银行和同业款项净增加额			
支付原保险合同赔付款项的现金			
支付利息、手续费及佣金的现金			
支付保单红利的现金			
支付给职工以及为职工支付的现金		28,292,517.39	24,335,630.57
支付的各项税费		1,150,808.60	1,945,847.62
支付其他与经营活动有关的现金	(九).40.(1).②	25,706,489.70	24,659,678.08
经营活动现金流出小计		99,166,603.79	112,740,914.80
经营活动产生的现金流量净额		-46,956,670.98	-28,592,733.43

<b>二、投资活动产生的现金流量：</b>			
收回投资收到的现金			
取得投资收益收到的现金			
处置固定资产、无形资产和其他长期资产收回的现金净额		10,955.56	38,409.17
处置子公司及其他营业单位收到的现金净额		266,165.64	
收到其他与投资活动有关的现金			
投资活动现金流入小计		277,121.20	38,409.17
购建固定资产、无形资产和其他长期资产支付的现金		22,739,604.11	29,599,057.82
投资支付的现金			
质押贷款净增加额			
取得子公司及其他营业单位支付的现金净额			
支付其他与投资活动有关的现金			
投资活动现金流出小计		22,739,604.11	29,599,057.82
投资活动产生的现金流量净额		-22,462,482.91	-29,560,648.65
<b>三、筹资活动产生的现金流量：</b>			
吸收投资收到的现金			
其中：子公司吸收少数股东投资收到的现金			
取得借款收到的现金		20,000,000.00	124,000,000.00
发行债券收到的现金			
收到其他与筹资活动有关的现金			71,000,000.00
筹资活动现金流入小计		20,000,000.00	195,000,000.00
偿还债务支付的现金		12,000,000.00	36,000,000.00
分配股利、利润或偿付利息支付的现金		4,208,277.68	6,172,414.79
其中：子公司支付给少数股东的股利、利润			
支付其他与筹资活动有关的现金	(九).40.(1).3	20,000,000.00	87,000,000.00
筹资活动现金流出小计		36,208,277.68	129,172,414.79
筹资活动产生的现金流量净额		-16,208,277.68	65,827,585.21
<b>四、汇率变动对现金及现金等价物的影响</b>			
<b>五、现金及现金等价物净增加额</b>		-85,627,431.57	7,674,203.13
加：期初现金及现金等价物余额		190,119,918.49	78,456,945.13
<b>六、期末现金及现金等价物余额</b>		104,492,486.92	86,131,148.26

法定代表人：韩东升

主管会计工作负责人：韩崇华

会计机构负责人：王长娟

## 母公司现金流量表

2012 年 1—6 月

单位:元 币种:人民币

项目	附注	本期金额	上期金额
<b>一、经营活动产生的现金流量:</b>			
销售商品、提供劳务收到的现金		20,599,873.03	17,874,859.42
收到的税费返还			
收到其他与经营活动有关的现金		901,295.08	10,190,467.52
经营活动现金流入小计		21,501,168.11	28,065,326.94
购买商品、接受劳务支付的现金		12,434,454.81	12,108,860.37
支付给职工以及为职工支付的现金		4,664,461.21	3,713,722.48
支付的各项税费		178,552.92	1,014,366.22
支付其他与经营活动有关的现金		7,161,133.27	3,002,138.28
经营活动现金流出小计		24,438,602.21	19,839,087.35
经营活动产生的现金流量净额		-2,937,434.10	8,226,239.59
<b>二、投资活动产生的现金流量:</b>			
收回投资收到的现金			
取得投资收益收到的现金			
处置固定资产、无形资产和其他长期资产收回的现金净额			6,509.17
处置子公司及其他营业单位收到的现金净额		2,130,000.00	
收到其他与投资活动有关的现金			
投资活动现金流入小计		2,130,000.00	6,509.17
购建固定资产、无形资产和其他长期资产支付的现金		621,688.84	3,007,992.60
投资支付的现金			
取得子公司及其他营业单位支付的现金净额			
支付其他与投资活动有关的现金			
投资活动现金流出小计		621,688.84	3,007,992.60
投资活动产生的现金流量净额		1,508,311.16	-3,001,483.43
<b>三、筹资活动产生的现金流量:</b>			
吸收投资收到的现金			
取得借款收到的现金			
发行债券收到的现金			
收到其他与筹资活动有关的现金			
筹资活动现金流入小计			
偿还债务支付的现金			
分配股利、利润或偿付利息支付			



的现金			
支付其他与筹资活动有关的现金			10,300,000.00
筹资活动现金流出小计			10,300,000.00
筹资活动产生的现金流量净额			-10,300,000.00
四、汇率变动对现金及现金等价物的影响			
五、现金及现金等价物净增加额		-1,429,122.94	-5,075,243.84
加：期初现金及现金等价物余额		43,535,461.87	19,095,898.13
六、期末现金及现金等价物余额		42,106,338.93	14,020,654.29

法定代表人：韩东升

主管会计工作负责人：韩崇华

会计机构负责人：王长娟

## 合并所有者权益变动表

2012 年 1—6 月

单位：元 币种：人民币

项目	本期金额									
	归属于母公司所有者权益							少数股东权益	所有者权益合计	
	实收资本(或股本)	资本公积	减：库存股	专项储备	盈余公积	一般风险准备	未分配利润			其他
一、上年年末余额	62,458,000.00	145,663,447.66			7,344,613.45		-117,238,834.27		37,485,817.88	135,713,044.72
加：会计政策变更										
前期差错更正										
其他										
二、本年初余额	62,458,000.00	145,663,447.66			7,344,613.45		-117,238,834.27		37,485,817.88	135,713,044.72
三、本期增减变动金额(减少以“—”号填列)							6,363,115.35		2,356,439.88	8,719,555.23
(一)净利润							6,363,115.35		2,356,439.88	8,719,555.23
(二)其他综合收益										
上述(一)和(二)小计							6,363,115.35		2,356,439.88	8,719,555.23
(三)所有者投入和减少资本										
1.所有者投入资本										
2.股份支付计入所有者权益										

的金额									
3. 其他									
(四) 利润分配									
1. 提取盈余公 积									
2. 提取一般风 险准备									
3. 对所有者(或 股东)的分配									
4. 其他									
(五) 所有者权 益内部结转									
1. 资本公积转 增资本(或股 本)									
2. 盈余公积转 增资本(或股 本)									
3. 盈余公积弥 补亏损									
4. 其他									
(六) 专项储备									
1. 本期提取									
2. 本期使用									
(七) 其他									
四、本期末余 额	62,458,000.00	145,663,447.66			7,344,613.45		-110,875,718.92	39,842,257.76	144,432,599.95

单位:元 币种:人民币

项目	上年同期金额									
	归属于母公司所有者权益							少数股东权益	所有者权益合计	
	实收资本 (或股本)	资本公积	减: 库存股	专项 储备	盈余公积	一般 风险 准备	未分配利润			其他
一、上年年末 余额	62,458,000.00	145,663,447.66			7,344,613.45		-132,111,654.24		38,455,211.41	121,809,618.28
加: 会计政 策变更										
前期差错 更正										
其他										
二、本年年 初余额	62,458,000.00	145,663,447.66			7,344,613.45		-132,111,654.24		38,455,211.41	121,809,618.28
三、本期增 减变动金 额(减)							1,738,534.51		-483,987.66	1,254,546.85

少以“一”号填列)										
(一) 净利润						1,738,534.51		-483,987.66	1,254,546.85	
(二) 其他综合收益										
上述(一)和(二)小计						1,738,534.51		-483,987.66	1,254,546.85	
(三) 所有者投入和减少资本										
1. 所有者投入资本										
2. 股份支付计入所有者权益的金额										
3. 其他										
(四) 利润分配										
1. 提取盈余公积										
2. 提取一般风险准备										
3. 对所有者(或股东)的分配										
4. 其他										
(五) 所有者权益内部结转										
1. 资本公积转增资本(或股本)										
2. 盈余公积转增资本(或股本)										
3. 盈余公积弥补亏损										
4. 其他										
(六) 专项储备										
1. 本期提取										
2. 本期使用										
(七) 其他										
四、本期期末余额	62,458,000.00	145,663,447.66			7,344,613.45			-130,373,119.73	37,971,223.75	123,064,165.13

法定代表人：韩东升 主管会计工作负责人：韩崇华 会计机构负责人：王长娟

## 母公司所有者权益变动表

2012 年 1—6 月

单位:元 币种:人民币

项目	本期金额							所有者权益合计
	实收资本(或股本)	资本公积	减:库存股	专项储备	盈余公积	一般风险准备	未分配利润	
一、上年年末余额	62,458,000.00	145,663,447.66			7,344,613.45		-118,542,556.40	96,923,504.71
加:会计政策变更								
前期差错更正								
其他								
二、本年初余额	62,458,000.00	145,663,447.66			7,344,613.45		-118,542,556.40	96,923,504.71
三、本期增减变动金额(减少以“-”号填列)							-3,388,380.40	-3,388,380.40
(一)净利润							-3,388,380.40	-3,388,380.40
(二)其他综合收益								
上述(一)和(二)小计							-3,388,380.40	-3,388,380.40
(三)所有者投入和减少资本								
1.所有者投入资本								
2.股份支付计入所有者权益的金额								
3.其他								
(四)利润分配								
1.提取盈余公积								
2.提取一般风险准备								
3.对所有者(或股东)的分配								
4.其他								

(五) 所有者权益内部结转								
1. 资本公积转增资本(或股本)								
2. 盈余公积转增资本(或股本)								
3. 盈余公积弥补亏损								
4. 其他								
(六) 专项储备								
1. 本期提取								
2. 本期使用								
(七) 其他								
四、本期期末余额	62,458,000.00	145,663,447.66			7,344,613.45		-121,930,936.80	93,535,124.31

单位:元 币种:人民币

项目	上年同期金额							
	实收资本(或股本)	资本公积	减:库存股	专项储备	盈余公积	一般风险准备	未分配利润	所有者权益合计
一、上年年末余额	62,458,000.00	145,663,447.66			7,344,613.45		-112,740,494.28	102,725,566.83
加:会计政策变更								
前期差错更正								
其他								
二、本年年年初余额	62,458,000.00	145,663,447.66			7,344,613.45		-112,740,494.28	102,725,566.83
三、本期增减变动金额(减少以“—”号填列)							8,063,717.04	8,063,717.04
(一) 净利润							8,063,717.04	8,063,717.04
(二) 其他综合收益								
上述(一)							8,063,717.04	8,063,717.04

和（二）小计								
（三）所有者投入和减少资本								
1. 所有者投入资本								
2. 股份支付计入所有者权益的金额								
3. 其他								
（四）利润分配								
1. 提取盈余公积								
2. 提取一般风险准备								
3. 对所有者（或股东）的分配								
4. 其他								
（五）所有者权益内部结转								
1. 资本公积转增资本（或股本）								
2. 盈余公积转增资本（或股本）								
3. 盈余公积弥补亏损								
4. 其他								
（六）专项储备								
1. 本期提取								
2. 本期使用								
（七）其他								
四、本期期末余额	62,458,000.00	145,663,447.66			7,344,613.45		-104,676,777.24	110,789,283.87

法定代表人：韩东升      主管会计工作负责人：韩崇华      会计机构负责人：王长娟

## （二）公司的基本情况

西安交大博通资讯股份有限公司（以下简称“本公司”或“公司”，在包含子公司时统称“本集团”）是依照《中华人民共和国公司法》，经陕西省人民政府“陕政函[2000]136号”文件批复，由西安博通资讯有限责任公司依法变更组织形式设立的股份有限公司。公司发起人股东包括西安交通大学产业(集团)总公司、新疆特变电工股份有限公司、西安计算机软件

产业推进中心、谢晓、张敬朝、赵桂霞等自然人。公司于2000年7月16日取得企业法人营业执照，注册号为6101012110210。

2001年3月经股东大会批准，公司实施每10股送1股（每股人民币1元）的利润分配方案，公司注册资本由原来的36,780,000.00元增加至40,458,000.00元。

2004年3月经中国证券监督管理委员会证监发[2004]25号文核准，公司通过上海证券交易所每股8.26元的发行价格，向社会公开发行了面值为1元的社会公众股2,200.00万股，发行完成后公司的注册资本变更为62,458,000.00元。

2005年4月15日，自然人股东赵桂霞、舒燕伶和孟进娥与西安交通大学产业（集团）总公司（简称“产业集团”）签署了《股权转让协议》，将其三人持有的本公司5342634自然人股（占总股本8.55%）协议转让给产业集团。转让完成后，赵桂霞、舒燕伶和孟进娥不再持有本公司股份，产业集团持有公司15052554股，占公司总股本的24.10%；王卫东、于雷、邬树新、刘斌和郭征旭与西安经发国际实业有限公司（简称“经发国际”）签署了《股权转让协议》，将其五人持有的公司4457563自然人股（占总股本7.14%）协议转让给经发国际。转让完成后，王卫东、于雷、邬树新、刘斌和郭征旭不再持有公司股份，经发国际持有公司4457563股，占公司总股本的7.14%。

2006年2月22日和3月6日，新疆特变电工股份有限公司、谢晓、郭俊香与西安经发集团有限责任公司（简称“经发集团”）签署了《股权转让协议》，分别将其持有的本公司8,496,180、4,851,000、644,160股协议转让给经发集团。转让完成后，新疆特变电工股份有限公司、谢晓、郭俊香不再持有本公司股份，经发集团持有本公司13,991,340股，占公司总股本的22.40%。2006年2月28日和3月10日，产业集团、张敬朝、胡养雄与上海昊太投资有限公司（简称“上海昊太”）签署了《股权转让协议》，分别将其持有的本公司5,342,634、2,919,510、330,000股（占总股本的13.76%）协议转让给上海昊太，转让完成后，张敬朝、胡养雄不再持有本公司股份，产业集团持有本公司9,709,920股，占公司总股本的15.55%，上海昊太持有本公司8,592,144股，占公司总股本的13.76%。上述转让完成后，经发集团成为本公司第一大股东。

本公司股权分置改革方案已于2006年7月10日经公司2006年第二次临时股东大会审议通过，并于2006年度完成，四家非流通股股东经发集团、产业集团、上海昊太、经发国际向全体流通股股东按每10股流通股送1.3股的比例支付非流通股的流通权对价，共计支付2,860,000.00股。其中对于未明确表示同意参加股改并承担相应对价安排的非流通股股东西安计算机软件产业推进中心、李台元、王进芝、魏霞云，由经发集团代其支付对价。

根据陕西省西安市中级人民法院（2007）西中法执民字第21-1号《协助执行通知书》，中国证券登记结算有限责任公司上海分公司2008年1月18日将本公司股东产业集团所持有的本公司3,120,000股股份划转至产业集团的债权人中国工商银行股份有限公司陕西省分行，该股份性质由国有法人股变更为法人股。本次股权司法划转完成后，产业集团持有本公司5,903,520股股份，占总股本的9.46%；中国工商银行股份有限公司陕西省分行持有本公司3,120,000股股份，占总股本的4.99%。

根据陕西省西安市中级人民法院（2007）西证执字第102-2号、103-2号、104-2号协助执行通知书，中国证券登记结算有限责任公司上海分公司2009年3月23日将本公司股东产业集团所持有的本公司3,120,000股股份划转至产业集团的债权人中国工商银行股份有限公司陕西省分行，该股份性质由国有法人股变更为法人股。该3,120,000股为有限售条件流通股。

本次股权司法划转完成后，产业集团持有本公司2,783,520股（为有限售条件流通股），占公司总股本的4.46%；中国工商银行股份有限公司陕西省分行持有本公司3,328,583股（其中有限售条件流通股3,120,000股，无限售条件流通股208,583股），占公司总股本的5.33%。

根据陕西省西安市中级人民法院（2007）西证执字第102-3号、103-3号、104-3号协助执行通知书，2010年3月17日，中国证券登记结算有限责任公司上海分公司根据本公司股东西安交通大学产业（集团）总公司之债权人中国工商银行股份有限公司陕西省分行的申请，将西安交通大学产业（集团）总公司所持本集团的2,783,520股股份全部划转至西安康桥后勤产业有限公司名下，该2,783,520股仍为有限售条件流通股。

根据中国证监会和上海证券交易所关于上市公司股权分置改革的有关文件，经审核通过，公司股东上海昊太、经发经贸、中国工商银行股份有限公司陕西省分行、西安计算机软件产业推进中心、李台元、王进芝、魏霞云等七位有限售条件流通股股东分别所持有的本公司3,122,900股、3,120,000股、3,120,000股、2,022,900股、1,152,319股、366,814股、165,000股从2008年1月28日开始流通，合计13,069,933股有限售条件股份解除限售条件，使有限售的流通股减至24,528,067股，无限售条件的流通股份增加至37,929,933股，但股本总数未发生变化。

根据中国证监会和上海证券交易所关于上市公司股权分置改革的有关文件，经审核通过，公司股东上海昊太、经发经贸、中国工商银行股份有限公司陕西省分行共三位有限售条件流通股股东分别所持有的本公司3,122,900股、1,022,455股、3,120,000股，从2009年5月4日开始流通，合计7,265,355股有限售条件股份解除限售条件，使有限售的流通股减至17,262,712股，无限售条件的流通股份增加至45,195,288股，但股本总数未发生变化。

根据中国证监会和上海证券交易所关于上市公司股权分置改革的有关文件，经审核通过，公司股东上海昊太持有的本公司1,738,960股有限售条件股份解除限售条件，从2009年9月15日开始流通，使有限售的流通股减至15,523,752股，无限售条件的流通股增至46,934,248股，但股本总数未发生变化。

根据中国证监会和上海证券交易所关于股权分置改革的相关规定，经审核通过，公司有限售条件流通股股东西安康桥后勤产业有限公司所持有本集团的2,783,520股从2010年4月9日开始流通，使有限售条件的流通股减至12,740,232股，无限售条件的流通股增至49,717,768股，但股本总数未发生变化。

截至2012年6月30日，本公司总股本为62,458,000.00股，其中有限售条件股份12,740,232.00股，占总股本的20.4%；无限售条件股份49,717,768.00股，占总股本的79.60%。

本集团的控股股东为西安经发集团有限责任公司。本集团实际控制人为西安经济技术开发区管理委员会。股东大会是本公司的权力机构，依法行使公司经营方针、筹资、投资、利润分配等重大事项决议权。董事会对股东大会负责，依法行使公司的经营决策权。监事会对公司行使监督职能。经理层负责组织实施股东大会、董事会决议事项，主持企业的生产经营管理工作。

2012年1月13日本集团将所持全资子公司西安博通国际软件有限公司（以下简称“博通国际”）的100%股权予以全部转让，1月31日该次出售股权事项的付款、交割过户等手续都已全部完成。

截止2012年6月30日，本集团有一家分公司，西安交大博通资讯股份有限公司北京分

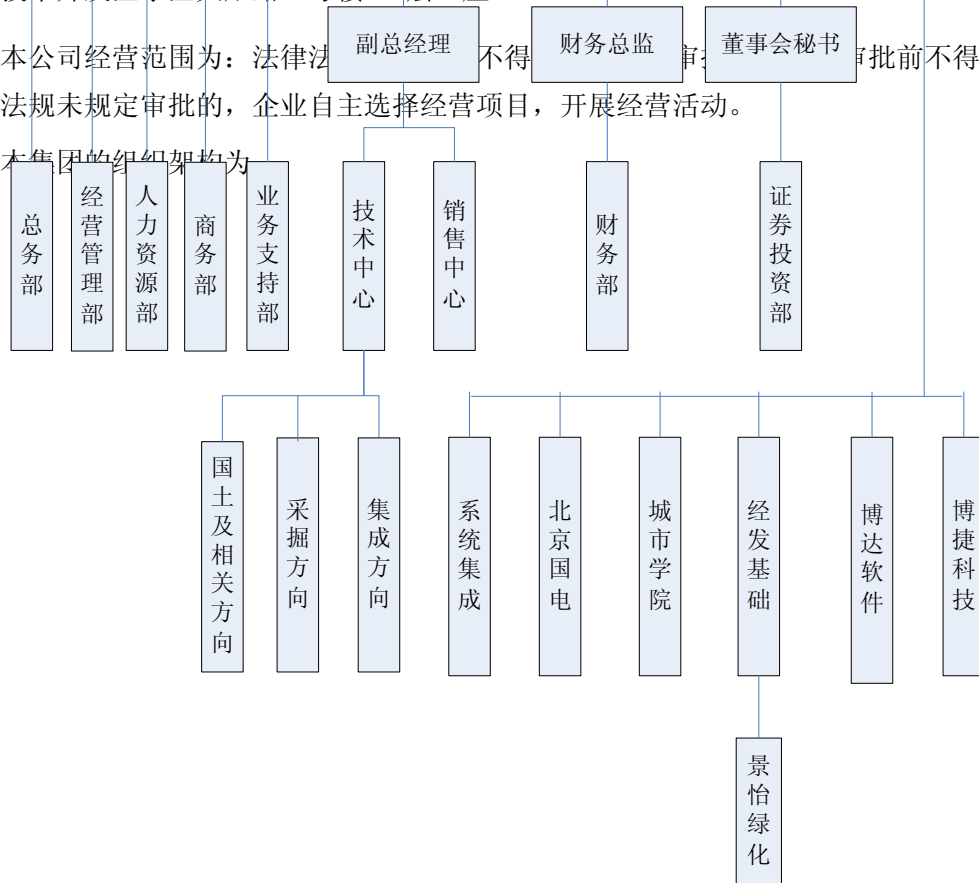


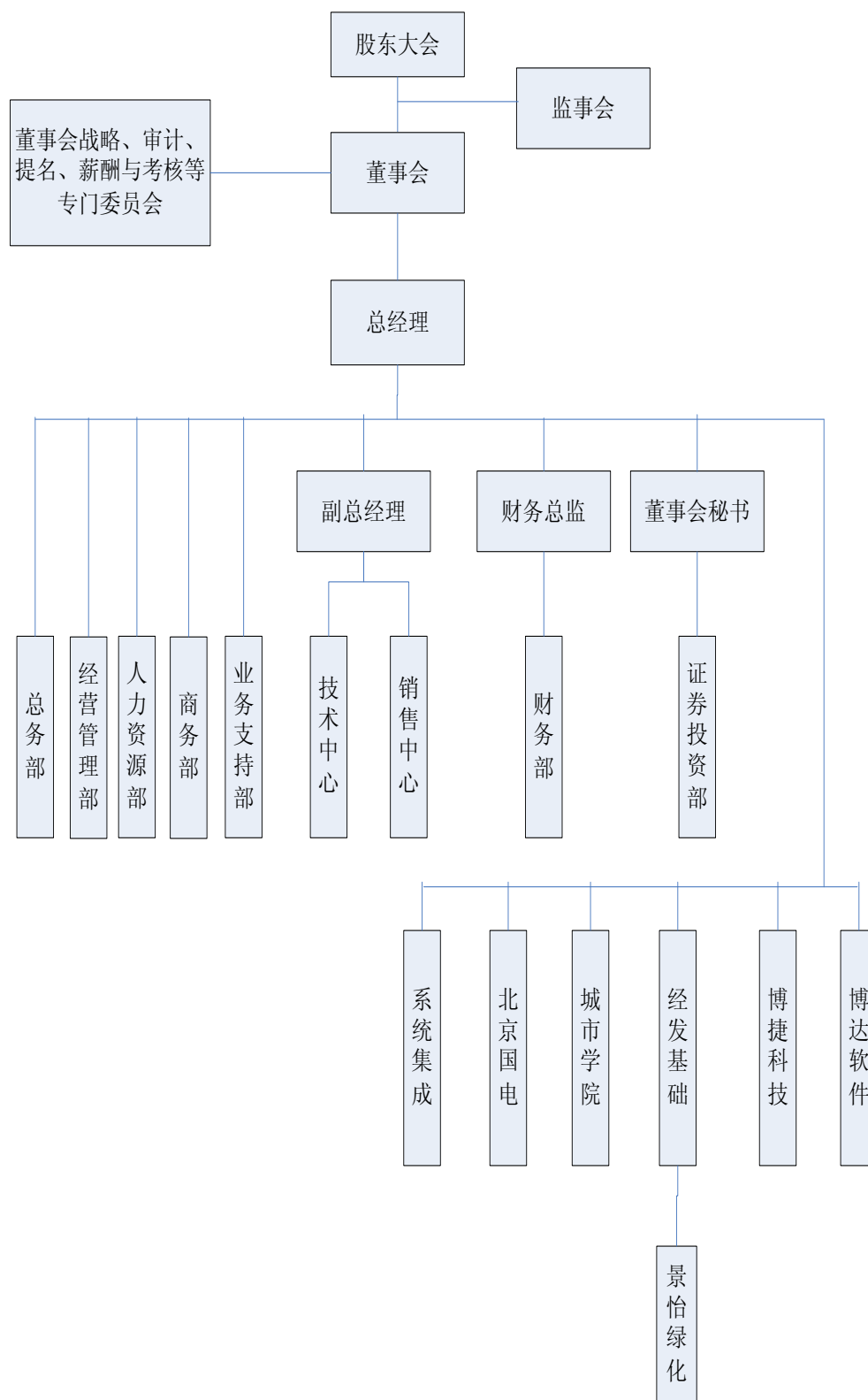
公司，分别为：西安交通大学城市学院(以下简称“城市学院”)、西安经发基础有限公司(以下简称“经发基础”)、西安博通系统集成有限责任公司(以下简称“博通集成”)、北京国电博达软件有限公司(以下简称“北京国电”)。一家孙公司陕西景怡绿化景观有限公司(其为经发基础全资子公司，以下简称“景怡绿化”)；两家联营公司，为西安博达软件有限公司(以下简称“博达软件”)、西安博捷科技发展有限公司(以下简称“博捷科技”)。

本公司注册地址为西安市经济技术开发区未央路130号凯鑫大厦，办公地址为：西安市高新技术开发区东区火炬路3号楼10层C座。

本公司经营范围为：法律法...不得...财务总监...董事会秘书...审批前不得经营；法律法规未规定审批的，企业自主选择经营项目，开展经营活动。

本集团的组织架构为





### (三) 财务报表的编制基础

本集团财务报表以持续经营为基础, 根据实际发生的交易和事项, 按照财政部颁布的《企业会计准则》及相关规定, 并基于本附注四“重要会计政策、会计估计和合并财务报表的编制方法”所述会计政策和估计编制。

### (四) 遵循企业会计准则的声明

本公司编制的财务报表符合企业会计准则的要求, 真实、完整地反映了本公司及本集团的财务状况、经营成果和现金流量等有关信息。

### (五) 重要会计政策、会计估计和合并财务报表的编制方法

#### 1、会计期间

本集团的会计期间为公历 1 月 1 日至 12 月 31 日。

#### 2、记账本位币

本集团以人民币为记账本位币。

#### 3、记账基础和计价原则

本集团会计核算以权责发生制为记账基础, 除交易性金融资产、可供出售金融资产等以公允价值计量外, 以历史成本为计价原则。

#### 4、现金及现金等价物

本集团现金流量表之现金指库存现金以及可以随时用于支付的存款。现金流量表之现金等价物指持有期限不超过 3 个月、流动性强、易于转换为已知金额现金且价值变动风险很小的投资。

#### 5、外币业务和外币财务报表折算

##### (1) 外币交易

本集团外币交易按交易发生日的即期汇率将外币金额折算为人民币金额。于资产负债表日, 外币货币性项目采用资产负债表日的即期汇率折算为人民币, 所产生的折算差额除了为购建或生产符合资本化条件的资产而借入的外币专门借款产生的汇兑差额按资本化的原则处理外, 直接计入当期损益。以公允价值计量的外币非货币性项目, 采用公允价值确定日的即期汇率折算为人民币, 所产生的折算差额, 作为公允价值变动直接计入当期损益。以历史成本计量的外币非货币性项目, 仍采用交易发生日的即期汇率折算, 不改变其人民币金额。

#### 6、金融资产和金融负债

### (1) 金融资产

本集团按投资目的和经济实质对拥有的金融资产分为以公允价值计量且其变动计入当期损益的金融资产、持有至到期投资、贷款和应收款项及可供出售金融资产四大类。

① 以公允价值计量且其变动计入当期损益的金融资产是指持有的主要目的为短期内出售的金融资产，在资产负债表中以交易性金融资产列示。

② 持有至到期投资是指到期日固定、回收金额固定或可确定，且管理层有明确意图和能力持有至到期的非衍生金融资产。

③ 贷款和应收款项是指在活跃市场中没有报价，回收金额固定或可确定的非衍生金融资产。

④ 可供出售金融资产包括初始确认时即被指定为可供出售的非衍生金融资产及未被划分为其他类的金融资产。

金融资产以公允价值进行初始确认。以公允价值计量且其变动计入当期损益的金融资产，取得时发生的相关交易费用直接计入当期损益，其他金融资产的相关交易费用计入初始确认金额。当某项金融资产收取现金流量的合同权利已终止或与该金融资产所有权上几乎所有的风险和报酬已转移至转入方的，终止确认该金融资产。

以公允价值计量且其变动计入当期损益的金融资产和可供出售金融资产按照公允价值进行后续计量；贷款和应收款项以及持有至到期投资采用实际利率法，以摊余成本列示。

以公允价值计量且其变动计入当期损益的金融资产的公允价值变动计入公允价值变动损益；在资产持有期间所取得的利息或现金股利，确认为投资收益；处置时，其公允价值与初始入账金额之间的差额确认为投资损益，同时调整公允价值变动损益。

可供出售金融资产的公允价值变动计入股东权益；持有期间按实际利率法计算的利息，计入投资收益；可供出售权益工具投资的现金股利，于被投资单位宣告发放股利时计入投资收益；处置时，取得的价款与账面价值扣除原直接计入股东权益的公允价值变动累计额之后的差额，计入投资损益。

除以公允价值计量且其变动计入当期损益的金融资产外，本集团于资产负债表日对其他金融资产的账面价值进行检查，如果有客观证据表明某项金融资产发生减值的，计提减值准备。如果可供出售金融资产的公允价值发生较大幅度或非暂时性下降，原直接计入股东权益的因公允价值下降形成的累计损失计入减值损失。

### (2) 金融负债

本集团的金融负债于初始确认时分类为以公允价值计量且其变动计入当期损益的金融负债和其他金融负债。

以公允价值计量且其变动计入当期损益的金融负债，包括交易性金融负债和初始确认时指定为以公允价值计量且其变动计入当期损益的金融负债，按照公允价值进行后续计量，公允价值变动形成的利得或损失以及与该金融负债相关的股利和利息支出计入当期损益。

其他金融负债采用实际利率法，按照摊余成本进行后续计量。

### (3) 金融资产和金融负债的公允价值确定方法

① 金融工具存在活跃市场的，活跃市场中的市场报价用于确定其公允价值。在活跃市场上，本集团已持有的金融资产或拟承担的金融负债以现行出价作为相应资产或负债的公允价值；本集团拟购入的金融资产或已承担的金融负债以现行要价作为相应资产或负债的公允价值。金融资产或金融负债没有现行出价和要价，但最近交易日后经济环境没有发生重大变化的，则采用最近交易的市场报价确定该金融资产或金融负债的公允价值。

② 金融工具不存在活跃市场的，采用估值技术确定其公允价值。估值技术包括参考熟悉情况并自愿交易的各方最近进行的市场交易中使用的价格、参照实质上相同的其他金融资产的当前公允价值、现金流量折现法和期权定价模型等。

### 7、应收款项坏账准备

本集团将下列情形作为应收款项坏账损失确认标准：（1）债务单位撤销、破产、资不抵债、现金流量严重不足、发生严重自然灾害等导致停产而在可预见的时间内无法偿付债务等；（2）债务人破产或死亡，以其破产财产或遗产清偿后仍无法收回的货款；（3）因债务人逾期未履行偿债义务并有确凿证据表明，确实无法收回的应收款项；（4）其他确凿证据表明确实无法收回或收回的可能性不大。

对可能发生的坏账损失采用备抵法核算，期末单独或按组合进行减值测试，计提坏账准备，计入当期损益。对于有确凿证据表明确实无法收回的应收款项，经本公司按规定程序批准后作为坏账损失，冲销提取的坏账准备。坏账准备不足冲销的差额，计入当期损益。

#### (1) 单项金额重大并单项计提坏账准备的应收款项

单项金额重大的判断依据或金额标准	将应收款项余额前五名且占应收款项余额 10%以上的款项视为单项金额重大应收款项
单项金额重大并单项计提坏账准备的计提方法	根据其未来现金流量现值低于其账面价值的差额，计提坏账准备

#### (2) 按组合计提坏账准备应收款项

确定组合的依据	
账龄组合	以应收款项的账龄为信用风险特征划分组合
按组合计提坏账准备的计提方法	
账龄组合	按账龄分析法计提坏账准备

采用账龄分析法的应收款项坏账准备计提比例如下：

账龄	应收账款计提比例 (%)	其他应收款计提比例 (%)
1 年以内	5	5
1-2 年	10	10

账龄	应收账款计提比例 (%)	其他应收款计提比例 (%)
2-3 年	30	30
3-4 年	50	50
4-5 年	80	80

### (3) 单项金额虽不重大但单项计提坏账准备的应收款项

单项金额虽不重大但单项计提坏账准备的应收款项是指账龄在 5 年以上或者账龄在 5 年以内但经单独测试为高风险全额计提坏账准备的应收款项。

单项计提坏账准备的理由	单项金额不重大且按照组合计提坏账准备不能反映其风险特征的应收款项
坏账准备的计提方法	根据其未来现金流量现值低于其账面价值的差额, 计提坏账准备

## 8、存货

本集团存货主要包括原材料、周转材料、在产品、库存商品、工程施工等。

存货实行永续盘存制, 存货在取得时按实际成本计价; 领用或发出存货, 采用加权平均法确定其实际成本。低值易耗品和包装物采用一次转销法进行摊销。

期末存货按成本与可变现净值孰低原则计价, 对于存货因遭受毁损、全部或部分陈旧过时或销售价格低于成本等原因, 预计其成本不可收回的部分, 提取存货跌价准备。库存商品及大宗原材料的存货跌价准备按单个存货项目的成本高于其可变现净值的差额提取; 其他数量繁多、单价较低的原辅材料按类别提取存货跌价准备。

库存商品、在产品和用于出售的材料等直接用于出售的商品存货, 其可变现净值按该存货的估计售价减去估计的销售费用和相关税费后的金额确定; 用于生产而持有的材料存货, 其可变现净值按所生产的产成品的估计售价减去至完工时估计将要发生的成本、估计的销售费用和相关税费后的金额确定。

## 9、长期股权投资

长期股权投资主要包括本集团持有的能够对被投资单位实施控制、共同控制或重大影响的权益性投资, 以及对被投资单位不具有控制、共同控制或重大影响, 并且在活跃市场中没有报价、公允价值不能可靠计量的权益性投资。

共同控制是指按合同约定对某项经济活动所共有的控制。共同控制的确定依据主要为任何一个合营方均不能单独控制合营企业的生产经营活动; 涉及合营企业基本经营活动的决策需要各合营方一致同意等。

重大影响是指对被投资单位的财务和经营政策有参与决策的权力, 但并不能控制或与其他方一起共同控制这些政策的制定。重大影响的确定依据主要为本集团直接或通过子公司间接拥有被投资单位 20% (含) 以上但低于 50% 的表决权股份, 如果有明确证据表明该种情况下不能参与被投资单位的生产经营决策, 则不能形成重大影响。

通过同一控制下的企业合并取得的长期股权投资, 在合并日按照取得被合并方所有者权益账面价值的份额作为长期股权投资的投资成本。通过非同一控制下的企业合并取得的长期股权投资, 以在合并 (购买) 日为取得对被合并 (购买) 方的控制权而付出的资产、发生或

承担的负债以及发行的权益性证券的公允价值作为合并成本。

除上述通过企业合并取得的长期股权投资外，以支付现金取得的长期股权投资，按照实际支付的购买价款作为投资成本；以发行权益性证券取得的长期股权投资，按照发行权益性证券的公允价值作为投资成本；投资者投入的长期股权投资，按照投资合同或协议约定的价值作为投资成本；以债务重组、非货币性资产交换等方式取得的长期股权投资，按相关会计准则的规定确定投资成本。

本集团对子公司投资采用成本法核算，编制合并财务报表时按权益法进行调整；对合营企业及联营企业投资采用权益法核算；对不具有控制、共同控制或重大影响并且在活跃市场中没有报价、公允价值不能可靠计量的长期股权投资，采用成本法核算；对不具有控制、共同控制或重大影响，但在活跃市场中有报价、公允价值能够可靠计量的长期股权投资，作为可供出售金融资产核算。

采用成本法核算时，长期股权投资按初始投资成本计价，追加或收回投资时调整长期股权投资的成本。采用权益法核算时，当期投资损益为应享有或应分担的被投资单位当年实现的净损益的份额。在确认应享有被投资单位净损益的份额时，以取得投资时被投资单位各项可辨认资产等的公允价值为基础，按照本集团的会计政策及会计期间，并抵销与联营企业及合营企业之间发生的内部交易损益按照持股比例计算归属于投资企业的部分，对被投资单位的净利润进行调整后确认。对于首次执行日之前已经持有的对联营企业及合营企业的长期股权投资，如存在与该投资相关的股权投资借方差额，还应扣除按原剩余期限直线摊销的股权投资借方差额，确认投资损益。

本集团对因减少投资等原因对被投资单位不再具有共同控制或重大影响，并且在活跃市场中没有报价、公允价值不能可靠计量的长期股权投资，改按成本法核算；对因追加投资等原因能够对被投资单位实施控制的长期股权投资，也改按成本法核算；对因追加投资等原因能够对被投资单位实施共同控制或重大影响但不构成控制的，或因处置投资等原因对被投资单位不再具有控制但能够对被投资单位实施共同控制或重大影响的长期股权投资，改按权益法核算。

处置长期股权投资，其账面价值与实际取得价款的差额，计入当期投资收益。采用权益法核算的长期股权投资，因被投资单位除净损益以外所有者权益的其他变动而计入所有者权益的，处置该项投资时将原计入所有者权益的部分按相应比例转入当期投资收益。

## 10、固定资产

本集团固定资产是指同时具有以下特征，即为生产商品、提供劳务、出租或经营管理而持有的，使用年限超过一年的有形资产。

固定资产包括房屋建筑物、机器设备、通讯、电子电器设备、运输设备、图书和其他设备，按其取得时的成本作为入账的价值，其中，外购的固定资产成本包括买价和进口关税等相关税费，以及为使固定资产达到预定可使用状态前所发生的可直接归属于该资产的其他支出；自行建造固定资产的成本，由建造该项资产达到预定可使用状态前所发生的必要支出构成；投资者投入的固定资产，按投资合同或协议约定的价值作为入账价值，但合同或协议约定价值不公允的按公允价值入账；融资租赁租入的固定资产，按租赁开始日租赁资产公允价值与最低租赁付款额现值两者中较低者作为入账价值。

与固定资产有关的后续支出，包括修理支出、更新改造支出等，符合固定资产确认条件的，计入固定资产成本，对于被替换的部分，终止确认其账面价值；不符合固定资产确认条件的，于发生时计入当期损益。

除已提足折旧仍继续使用的固定资产和单独计价入账的土地外，本公司对所有固定资产计提折旧。计提折旧时采用平均年限法，并根据用途分别计入相关资产的成本或当期费用。本公司固定资产的分类折旧年限、预计净残值率、折旧率如下：

序号	类别	折旧年限(年)	预计残值率(%)	年折旧率(%)
1	房屋建筑物	20-50 年	3	4.85-1.94
2	机器设备	5-12 年	3	19.40-8.08
3	通讯、电子电器设备	5-8 年	3	19.40-12.13
4	运输设备	8-12 年	3	12.13-8.08
5	图书	5-8 年	3	19.40-12.13
6	其他设备	5-8 年	3	19.40-12.13

本公司于每年年度终了，对固定资产的预计使用寿命、预计净残值和折旧方法进行复核，如发生改变，则作为会计估计变更处理。

当固定资产被处置、或者预期通过使用或处置不能产生经济利益时，终止确认该固定资产。固定资产出售、转让、报废或毁损的处置收入扣除其账面价值和相关税费后的金额计入当期损益。

#### 11、在建工程

在建工程按实际发生的成本计量。自营建筑工程按直接材料、直接工资、直接施工费等计量；出包建筑工程按应支付的工程价款等计量；设备安装工程按所安装设备的价值、安装费用、工程试运转等所发生的支出等确定工程成本。在建工程成本还包括应当资本化的借款费用和汇兑损益。

在建工程在达到预定可使用状态之日起，根据工程预算、造价或工程实际成本等，按估计的价值结转固定资产，次月起开始计提折旧，待办理了竣工决算手续后再对固定资产原值差异进行调整。

#### 12、借款费用

借款费用包括借款利息、折价或溢价的摊销、辅助费用以及因外币借款而发生的汇兑差额等。可直接归属于符合资本化条件的资产的购建或者生产的借款费用，在资产支出已经发生、借款费用已经发生、为使资产达到预定可使用或可销售状态所必要的购建或生产活动已经开始时，开始资本化；当购建或生产符合资本化条件的资产达到预定可使用或可销售状态时，停止资本化。其余借款费用在发生当期确认为费用。

专门借款当期实际发生的利息费用，扣除尚未动用的借款资金存入银行取得的利息收入或进行暂时性投资取得的投资收益后的金额予以资本化；一般借款根据累计资产支出超过专门借款部分的资产支出加权平均数乘以所占用一般借款的资本化率，确定资本化金额。资本



化率根据一般借款加权平均利率计算确定。

符合资本化条件的资产，是指需要经过相当长时间（通常指 1 年以上）的购建或者生产活动才能达到预定可使用或者可销售状态的固定资产、投资性房地产和存货等资产。

如果符合资本化条件的资产在购建或者生产过程中发生非正常中断、且中断时间连续超过 3 个月，暂停借款费用的资本化，直至资产的购建或生产活动重新开始。

### 13、无形资产

本集团无形资产包括土地使用权、软件、其他等，按取得时的实际成本计量，其中，购入的无形资产，按实际支付的价款和相关的其他支出作为实际成本；投资者投入的无形资产，按投资合同或协议约定的价值确定实际成本，但合同或协议约定价值不公允的，按公允价值确定实际成本。

土地使用权从出让起始日起，按其出让年限平均摊销；专利技术、非专利技术和其他无形资产按预计使用年限、合同规定的受益年限和法律规定的有效年限三者中最短者分期平均摊销。摊销金额按其受益对象计入相关资产成本和当期损益。

对使用寿命有限的无形资产的预计使用寿命及摊销方法于每年年度终了进行复核，如发生改变，则作为会计估计变更处理。在每个会计期间对使用寿命不确定的无形资产的预计使用寿命进行复核，如有证据表明无形资产的使用寿命是有限的，则估计其使用寿命并在预计使用寿命内摊销。

### 14、研究与开发

本集团的研究开发支出根据其性质以及研发活动最终形成无形资产是否具有较大不确定性，分为研究阶段支出和开发阶段支出。研究阶段的支出，于发生时计入当期损益；开发阶段的支出，同时满足下列条件的，确认为无形资产：

- (1) 完成该无形资产以使其能够使用或出售在技术上具有可行性；
- (2) 具有完成该无形资产并使用或出售的意图；
- (3) 运用该无形资产生产的产品存在市场或无形资产自身存在市场；
- (4) 有足够的技术、财务资源和其他资源支持，以完成该无形资产的开发，并有能力使用或出售该无形资产；
- (5) 归属于该无形资产开发阶段的支出能够可靠地计量。

不满足上述条件的开发阶段的支出，于发生时计入当期损益。前期已计入损益的开发支出在以后期间不再确认为资产。已资本化的开发阶段的支出在资产负债表上列示为开发支出，自该项目达到预定可使用状态之日起转为无形资产列报。

### 15、非金融长期资产减值

本集团于每一资产负债表日对长期股权投资、固定资产、在建工程、使用寿命有限的无形资产等项目进行检查，当存在下列迹象时，表明资产可能发生了减值，本集团将进行减值

测试。对商誉和使用寿命不确定的无形资产，无论是否存在减值迹象，每期末均进行减值测试。难以对单项资产的可收回金额进行测试的，以该资产所属的资产组或资产组组合为基础测试。

减值测试后，若该资产的账面价值超过其可收回金额，其差额确认为减值损失，上述资产的减值损失一经确认，在以后会计期间不予转回。资产的可收回金额是指资产的公允价值减去处置费用后的净额与资产预计未来现金流量的现值两者之间的较高者。

出现减值的迹象如下：

(1) 资产的市价当期大幅度下跌，其跌幅明显高于因时间的推移或者正常使用而预计的下跌；

(2) 企业经营所处的经济、技术或者法律等环境以及资产所处的市场在当期或者将在近期发生重大变化，从而对企业产生不利影响；

(3) 市场利率或者其他市场投资报酬率在当期已经提高，从而影响企业计算资产预计未来现金流量现值的折现率，导致资产可收回金额大幅度降低；

(4) 有证据表明资产已经陈旧过时或者其实体已经损坏；

(5) 资产已经或者将被闲置、终止使用或者计划提前处置；

(6) 企业内部报告的证据表明资产的经济绩效已经低于或者将低于预期，如资产所创造的净现金流量或者实现的营业利润（或者亏损）远远低于（或者高于）预计金额等；

(7) 其他表明资产可能已经发生减值的迹象。

## 16、职工薪酬

本集团在职工提供服务的会计期间，将应付的职工薪酬确认为负债，并根据职工提供服务的受益对象计入相关资产成本和费用。因解除与职工的劳动关系而给予的补偿，计入当期损益。

职工薪酬主要包括工资、奖金、津贴和补贴、职工福利费、社会保险费及住房公积金、工会经费和职工教育经费等与获得职工提供的服务相关的支出。

如在职工劳动合同到期之前决定解除与职工的劳动关系，或为鼓励职工自愿接受裁减而提出给予补偿的建议，如果本集团已经制定正式的解除劳动关系计划或提出自愿裁减建议，并即将实施，同时本集团不能单方面撤回解除劳动关系计划或裁减建议的，确认因解除与职工劳动关系给予补偿产生的预计负债，计入当期损益。

## 17、收入确认原则

本集团的营业收入主要包括销售商品收入、定制软件收入、系统集成收入、工程施工收入、学费收入和住宿费收入等，收入确认原则如下：

(1) 销售商品收入：本集团在已将商品所有权上的主要风险和报酬转移给购货方、本集团既没有保留通常与所有权相联系的继续管理权、也没有对已售出的商品实施有效控制、收入的金额能够可靠地计量、相关的经济利益很可能流入企业、相关的已发生或将发生的成本能够可靠地计量时，确认销售商品收入的实现。

本集团对于销售自行研制开发的软件产品取得的收入，如向客户承诺免费维护或免费升级的，在确认收入的同时，合理地估计并预提可能发生的支出计入主营业务成本。

(2) 定制软件收入，本公司向客户提供定制软件开发服务，按下列方法确认收入：

① 在同一会计期间内开始并完成的定制软件项目，在该项目开发完成时确认收入；

② 定制软件项目的开始和完成分属不同会计期间，在提供劳务交易的结果能够可靠估计的情况下，在资产负债表日按完工百分比法确认相关的定制软件开发收入；

③ 对于在资产负债表日，劳务交易结果不能可靠估计的定制软件开发项目，如果已经发生的开发成本预计能够得到补偿，按照已经发生的开发成本金额确认收入；同时，按相同的金额结转成本，不确认利润。如果已经发生的开发成本预计不能得到补偿，则按照能够得到补偿的开发成本确认收入，并按已经发生的开发成本结转成本，确认的收入金额小于已经发生的开发成本的金额，确认为当期损失。

对于采用完工百分比法确认收入的定制软件开发项目，以同时满足下列条件作为风险和报酬转移的具体标准：I、在定制软件开发过程中，根据以往的开发经验和定制软件开发工作的实际进展情况，可以确信定制软件项目能够如期完成；II、已经按照定制软件项目的完工进度收到开发款项或经客户确认后取得收款权利。

(3) 系统集成收入，本公司系统集成业务收入在系统集成项目完工验收后确认收入。

(4) 工程施工收入，根据《企业会计准则—建造合同》的规定确认工程施工收入。

工程施工收入，对于工程项目在同一个会计年度内开始并完成的，在项目完工并交付，收到价款或取得收取价款凭据时确认收入；对于工程项目的开始和完成分属不同的会计年度的，如果建造合同的结果能够可靠地估计，即在工程的总收入、工程的完成程度能够可靠的确定，与交易相关的价款能够流入，已经发生的成本和为完成项目将要发生的成本能够可靠计量时，按完工百分比法确认工程收入。如果建造合同的结果不能可靠地估计，按以下原则处理：合同成本能够收回的，合同收入根据能够收回的实际合同成本加以确认，合同成本在其发生的当期确认为费用；合同成本不可能收回的，应在发生时立即确认为费用，不确认收入。

本公司按累计实际发生的合同成本占合同预计总成本的比例确定完工百分比。

本公司按完工百分比法确认收入的两个计算步骤：

①根据累计实际发生的合同成本占合同预计总成本的比例确定完工百分比。

②根据完工百分比计量和确认当期的收入和费用。

如果合同预计总成本将超过合同预计总收入，将预计损失确认为当期费用。

#### (5) 学费收入及住宿费收入

本公司按权责发生制确认学费及住宿费收入。于实际收到学员缴纳的学费及住宿费收入时计入预收款项，按在学年确认相关收入。

#### 18、政府补助

政府补助在本集团能够满足其所附的条件以及能够收到时予以确认。政府补助为货币性资产的，按照实际收到的金额计量，对于按照固定的定额标准拨付的补助，按照应收的金额计量；政府补助为非货币性资产的，按照公允价值计量，公允价值不能可靠取得的，按照名义金额(1元)计量。

与资产相关的政府补助确认为递延收益，并在相关资产使用寿命内平均分配计入当期损益。与收益相关的政府补助，用于补偿以后期间的相关费用或损失的，确认为递延收益，并在确认相关费用的期间计入当期损益；用于补偿已发生的相关费用或损失的，直接计入当期损益。

#### 19、递延所得税资产和递延所得税负债

本集团递延所得税资产和递延所得税负债根据资产和负债的计税基础与其账面价值的差额(暂时性差异)计算确认。对于按照税法规定能够于以后年度抵减应纳税所得额的可抵扣亏损和税款抵减，视同暂时性差异确认相应的递延所得税资产。于资产负债表日，递延所得税资产和递延所得税负债，按照预期收回该资产或清偿该负债期间的适用税率计量。

本集团以很可能取得用来抵扣可抵扣暂时性差异的应纳税所得额为限，确认由可抵扣暂时性差异产生的递延所得税资产。对已确认的递延所得税资产，当预计到未来期间很可能无法获得足够的应纳税所得额用以抵扣递延所得税资产时，应当减记递延所得税资产的账面价值。在很可能获得足够的应纳税所得额时，减记的金额予以转回。

#### 20、租赁

本集团在租赁开始日将租赁分为融资租赁和经营租赁。

融资租赁是指实质上转移了与资产所有权有关的全部风险和报酬的租赁。本集团作为承租方时，在租赁开始日，按租赁开始日租赁资产的公允价值与最低租赁付款额的现值两者中较低者，作为融资租入固定资产的入账价值，将最低租赁付款额作为长期应付款的入账价值，将两者的差额记录为未确认融资费用。

经营租赁是指除融资租赁以外的其他租赁。本集团作为承租方的租金在租赁期内的各个期间按直线法计入相关资产成本或当期损益，本集团作为出租方的租金在租赁期内的各个期间按直线法确认为收入。

#### 21、所得税的会计核算

所得税的会计核算采用资产负债表债务法。所得税费用包括当年所得税和递延所得税。除将与直接计入股东权益的交易和事项相关的当年所得税和递延所得税计入股东权益,以及企业合并产生的递延所得税调整商誉的账面价值外,其余的当期所得税和递延所得税费用或收益计入当期损益。

当年所得税是指企业按照税务规定计算确定的针对当期发生的交易和事项,应纳给税务部门的金额,即应交所得税;递延所得税是指按照资产负债表债务法应予确认的递延所得税资产和递延所得税负债在期末应有的金额相对于原已确认金额之间的差额。

## 22、企业合并

企业合并是指将两个或两个以上单独的企业合并形成一个报告主体的交易或事项。本集团在合并日或购买日确认因企业合并取得的资产、负债,合并日或购买日为实际取得被合并方或被购买方控制权的日期。

对于同一控制下的企业合并,作为合并方在企业合并中取得的资产和负债,按照合并日在被合并方的账面价值计量,取得的净资产账面价值与支付的合并对价账面价值的差额,调整资本公积;资本公积不足冲减的,调整留存收益。

对于非同一控制下企业合并,合并成本为本集团在购买日为取得对被购买方的控制权而付出的资产、发生或承担的负债以及发行的权益性证券的公允价值。合并成本大于合并中取得的被购买方可辨认净资产公允价值份额的差额,确认为商誉;合并成本小于合并中取得的被购买方可辨认净资产公允价值份额的,经复核确认后,计入当期损益。

## 23、合并财务报表的编制方法

### (1) 合并范围的确定原则

本集团将拥有实际控制权的子公司及特殊目的主体纳入合并财务报表范围。

### (2) 合并财务报表所采用的会计方法

本集团合并财务报表是按照《企业会计准则第 33 号—合并财务报表》及相关规定的要求编制,合并时合并范围内的所有重大内部交易和往来业已抵销。子公司的股东权益中不属于母公司所拥有的部分,作为少数股东权益在合并财务报表中股东权益项下单独列示。

子公司与本公司采用的会计政策或会计期间不一致的,在编制合并财务报表时,按照本公司的会计政策或会计期间对子公司财务报表进行必要的调整。

对于非同一控制下企业合并取得的子公司,在编制合并财务报表时,以购买日可辨认净资产公允价值为基础对其个别财务报表进行调整;对于同一控制下企业合并取得的子公司,视同该企业于合并当期的年初已经存在,从合并当期的年初起将其资产、负债、经营成果和现金流量,按原账面价值纳入合并财务报表。

## (六) 会计政策、会计估计变更和前期差错更正

本公司本报告期无需要披露的会计政策、会计估计变更和前期差错更正。

## (七) 税项

税种	计税依据	税率
增值税	应纳增值税额	17%
营业税	应纳营业税额	5%
城市维护建设税	应缴流转税额	7%
企业所得税	应纳税所得额	25%

本集团的孙公司陕西景怡绿化景观有限公司所得税的会计核算采用核定征收，按收入核定所得税，核定率为 10%。

(八) 企业合并及合并财务报表

1、子公司

单位:万元

公司名称	公司类型	注册地	业务性质	注册资本(万元)	经营范围	期末投资金额(万元)	实质上构成对子公司净投资的其他项目余额	持股比例(%)	表决权比例(%)	是否合并报表	少数股东权益	少数股东权益中用于冲减少数股东损益的金额
同一控制下企业合并取得的子公司												
西安经发基础设施建设工程有限公司	有限公司	西安市	基础设施建设	2,000.00	基础设施项目投资、工程承包、市政道路建设	1,484.72		76.00	76.00	是	632.27	
陕西景怡绿化景观有限公司	有限公司	西安市	基础设施建设	1,000.00	景观设计、绿化	1,000.00		76.00	100.00	是		
通过设立或投资等方式取得的子公司												
北京国电博通科技有限责任公司	有限公司	北京市	计算机信息	1,000.00	计算机软硬件研制开发等	600.00		60.00	60.00	是	0.82	
西安交通大学城市学院	学院	西安市	高等教育	10,000.00	本科层次的高等学历教育	7,000.00		70.00	70.00	是	3,351.13	
西安博通系统集成	有限	西安	计算机	3,000.00	政务信息、管理软件、企业应用软件的开	3,000.00		100.00	100.00	是		

公司名称	公司 类型	注册 地	业务 性质	注册 资本 (万元)	经营 范围	期末投 资金额 (万元)	实质上构成 对子公司净 投资的其他 项目余额	持股比 例 (%)	表决 权 比例 (%)	是否 合并 报表	少数股 东 权益	少数股东权 益中用于冲 减少数股东 损益的金额
有限责任公司	公司	市	系统集 成		发、销售、服务；计算机软硬件的开发、 销售、服务；系统集成服务；监控设计施 工；弱电设计施工；计算机及外围设备销 售；网站建设；项目咨询							

注：陕西景怡绿化景观有限公司系本集团子公司西安经发基础设施建设工程有限公司之全资子公司。本公司持有经发基础 76%的股权，经发基础持有景怡绿化 100%的股权。



2、本期合并财务报表合并范围的变动

本期不再纳入合并范围的公司情况

单位：元

公司名称	不再纳入合并范围的原因	持股比例 (%)	2012年1月31日净资产	2012年1月1日-2012年1月31日净利润
西安博通国际软件有限公司	转让	100.00	2,054,978.30	-2,250.45

其中本期因出售股权丧失控制权而减少的子公司

子公司	出售日	损益确认方法
西安博通国际软件有限公司	2012年1月31日	按交割日账面价值与投资成本的差异

(九) 合并财务报表主要项目注释

下列所披露的财务报表数据，除特别注明之外，“年初”系指2012年1月1日，“期末”系指2012年6月30日，“本期”系指2012年1月1日至6月30日，“上期”系指2011年1月1日至6月30日，货币单位为人民币元。

1、货币资金

项目	期末金额			年初金额		
	原币	折算汇率	折合人民币	原币	折算汇率	折合人民币
库存现金			252,264.37			174,557.44
人民币			252,264.37			174,557.44
银行存款			104,240,222.55			189,945,361.05
人民币			104,240,222.55			189,945,341.83
美元				3.05	6.3009	19.22
其他货币资金						
人民币						
合计			104,492,486.92	—	—	190,119,918.49

2、应收票据

(1) 应收票据种类

票据种类	期末金额	年初金额
银行承兑汇票	100,000.00	940,000.00
商业承兑汇票		

票据种类	期末金额	年初金额
合计	100,000.00	940,000.00

## 3、应收账款

## (1) 应收账款分类

类别	期末金额			
	账面余额		坏账准备	
	金额	比例 (%)	金额	比例 (%)
单项金额重大并单项计提坏账准备的应收账款	6,277,463.27	21.57	353,426.90	5.63
按组合计提坏账准备的应收账款				
账龄组合	17,937,246.70	61.64	1,869,156.47	10.42
组合小计	17,937,246.70	61.64	1,869,156.47	10.42
单项金额虽不重大但单项计提坏账准备的应收账款	4,884,455.01	16.79	4,884,455.01	100.00
合计	29,099,164.98		7,107,038.38	

(续)

类别	年初金额			
	账面余额		坏账准备	
	金额	比例 (%)	金额	比例 (%)
单项金额重大并单项计提坏账准备的应收账款	7,466,923.23	23.64	373,346.16	5.00
按组合计提坏账准备的应收账款	—	—	—	—
账龄组合	19,238,712.15	60.90	1,813,654.00	9.43
组合小计	19,238,712.15	60.90	1,813,654.00	9.43
单项金额虽不重大但单项计提坏账准备的应收账款	4,884,455.01	15.46	4,884,455.01	100.00
合计	31,590,090.39	—	7,071,455.17	—

## ① 期末单项金额重大并单独计提坏账准备的应收账款

单位名称	账面余额	坏账金额	计提比例 (%)	计提原因
西安经济技术开发区管委会	6,277,463.27	353,426.90	5.63	单独测试, 按照账龄分析法计提
合计	6,277,463.27	353,426.90	5.63	—

## ② 组合中, 按账龄分析法计提坏账准备的应收账款

账龄	期末金额		年初金额	
	账面余额	坏账准备	账面余额	坏账准备

	金额	比例 (%)		金额	比例 (%)	
1 年以内	9,012,463.57	50.24	450,623.18	12,743,222.97	66.23	637,161.15
1-2 年	7,606,165.63	42.41	760,616.56	5,183,886.87	26.95	518,388.68
2-3 年	773,133.86	4.31	231,940.16	761,534.67	3.96	228,460.40
3-4 年	34,701.14	0.19	17,350.57	34,701.14	0.18	17,350.57
4-5 年	510,782.50	2.85	408,626.00	515,366.50	2.68	412,293.20
合计	17,937,246.70	100.00	1,869,156.47	19,238,712.15	100.00	1,813,654.00

## ③ 期末单项金额虽不重大但单独计提坏账准备的应收账款

单位名称	账面余额	坏账金额	计提比例 (%)	计提原因
客户 1	792,649.00	792,649.00	100.00	预计无法收回,按 100%计提坏账。
客户 2	609,700.00	609,700.00	100.00	账龄 5 年以上,预计无法收回,按 100%计提坏账。
客户 3	400,000.00	400,000.00	100.00	账龄 5 年以上,按 100%计提坏账。
客户 4	390,000.00	390,000.00	100.00	账龄 5 年以上,预计无法收回,按 100%计提坏账。
客户 5	351,000.00	351,000.00	100.00	账龄 5 年以上,预计无法收回,按 100%计提坏账。
其他客户	2,341,106.01	2,341,106.01	100.00	账龄 5 年以上,预计无法收回,按 100%计提坏账。
合计	4,884,455.01	4,884,455.01	—	—

## (2) 持有本集团 5% (含 5%) 以上表决权股份股东单位的欠款

单位名称	期末金额		年初金额	
	欠款金额	计提坏账金额	欠款金额	计提坏账金额
西安经发集团有限责任公司	408,814.66	24,498.86	772,574.43	60,037.42
合计	408,814.66	24,498.86	772,574.43	60,037.42

## (3) 应收账款金额前五名单位情况

单位名称	与本公司关系	金额	账龄	占应收账款总额的比例 (%)
客户 1	关联方	6,277,463.27	1 年以内	21.57
客户 2	关联方	2,160,284.13	1-2 年	7.42
客户 3	非关联方	1,882,279.73	1 年以内	6.47
客户 4	非关联方	1,292,600.00	1-2 年	4.44
客户 5	非关联方	1,258,732.50	1 年以内	4.33

单位名称	与本公司关系	金额	账龄	占应收账款总额的比例 (%)
合计		12,871,359.63		44.23

## (4) 应收关联方账款情况

详见本附注 (十)、3、(1)。

## 4、预付款项

## (1) 预付款项账龄

项目	期末金额		年初金额	
	金额	比例 (%)	金额	比例 (%)
1 年以内	10,666,327.72	92.57	2,673,111.23	83.49
1—2 年	571,840.82	4.96	291,150.00	9.09
2—3 年	284,055.80	2.47	236,105.80	7.37
3 年以上	750.00	—	1,700.00	0.05
合计	11,522,974.34	100.00	3,202,067.03	100.00

注：预付账款期末较年初增加了 8,320,907.31 元，增幅 259.86%，主要原因系子公司经发基础预付工程款增加所致。

单位名称	与本公司关系	金额	账龄	未结算原因
供应商 1	非关联方	2,865,900.00	1 年以内	未到结算期
供应商 2	非关联方	2,592,758.41	1 年以内	未到结算期
供应商 3	非关联方	1,441,825.65	1 年以内	未到结算期
供应商 4	非关联方	800,000.00	1 年以内	未到结算期
供应商 5	非关联方	510,000.00	1-2 年	未到结算期
合计		8,210,484.06		

(2) 期末预付款项中不含持本集团 5% (含 5%) 以上表决权股份的股东单位欠款。

## 5、其他应收款

## (1) 其他应收款分类

类别	期末金额			
	账面余额		坏账准备	
	金额	比例 (%)	金额	比例 (%)
单项金额重大并单项计提坏账准备的其他应收款	2,783,210.96	16.52	834,963.29	30.00
按组合计提坏账准备的其他应收款				

类别	期末金额			
	账面余额		坏账准备	
	金额	比例 (%)	金额	比例 (%)
账龄组合	12,962,433.52	76.91	1,134,568.46	8.75
组合小计	12,962,433.52	76.91	1,134,568.46	8.75
单项金额虽不重大但单项计提坏账准备的其他应收款	1,107,953.15	6.57	1,107,953.15	100.00
合计	16,853,597.63		3,077,484.90	

(续)

类别	年初金额			
	账面余额		坏账准备	
	金额	比例 (%)	金额	比例 (%)
单项金额重大并单项计提坏账准备的其他应收款	4,629,059.07	34.60	973,776.75	21.04
按组合计提坏账准备的其他应收款	—	—	—	—
账龄组合	7,643,030.33	57.12	893,034.30	11.68
组合小计	7,643,030.33	57.12	893,034.30	11.68
单项金额虽不重大但单项计提坏账准备的其他应收款	1,107,953.15	8.28	1,107,953.15	100.00
合计	13,380,042.55	—	2,974,764.20	—

## ① 期末单项金额重大并单独计提坏账准备的其他应收款

单位名称	账面余额	坏账金额	计提比例 (%)	计提原因
单位 1	2,783,210.96	834,963.29	30.00%	单独测试, 按照账龄分析法计提
合计	2,783,210.96	834,963.29	30.00%	

## ② 组合中, 按账龄分析法计提坏账准备的其他应收款

账龄	期末金额			年初金额		
	账面余额		坏账准备	账面余额		坏账准备
	金额	比例 (%)		金额	比例 (%)	
1 年以内	9,618,836.53	74.21	480,941.82	6,316,097.93	82.63	315,803.89
1-2 年	2,617,602.30	20.19	261,760.23	478,856.49	6.27	47,885.65
2-3 年	160,485.59	1.24	48,145.68	80,066.81	1.05	24,020.03
3-4 年	362,288.50	2.79	181,144.25	363,608.50	4.76	181,804.25
4-5 年	203,220.60	1.57	162,576.48	404,400.60	5.29	323,520.48
合计	12,962,433.52	100.00	1,134,568.46	7,643,030.33	100.00	893,034.30

## ③ 期末单项金额虽不重大但单独计提坏账准备的其他应收款

单位名称	账面余额	坏账金额	计提比例 (%)	计提原因
单位 1	434,442.52	434,442.52	100.00	账龄 5 年以上, 预计无法收回, 按 100% 计提坏账。
单位 2	222,216.91	222,216.91	100.00	账龄 5 年以上, 预计无法收回, 按 100% 计提坏账。
单位 3	127,478.00	127,478.00	100.00	账龄 5 年以上, 预计无法收回, 按 100% 计提坏账。
单位 4	60,000.00	60,000.00	100.00	账龄 5 年以上, 预计无法收回, 按 100% 计提坏账。
单位 5	50,000.00	50,000.00	100.00	账龄 5 年以上, 预计无法收回, 按 100% 计提坏账。
其他单位	213,815.72	213,815.72	100.00	账龄 5 年以上, 预计无法收回, 按 100% 计提坏账。
合计	1,107,953.15	1,107,953.15	—	—

(2) 本期无实际核销的其他应收款

(3) 期末其他应收款中不含持本集团 5% (含 5%) 以上表决权股份的股东单位欠款。

(4) 其他应收款金额前五名单位情况

单位名称	与本公司关系	金额	账龄	占其他应收款总额的比例 (%)	性质或内容
单位1	非关联方	2,783,210.96	2-3 年	16.51	往来借款及利息
单位2	非关联方	1,495,848.17	1-2 年	8.88	项目款
单位3	非关联方	500,000.00	1 年以内	2.97	保证金
单位4	非关联方	434,442.52	5 年以上	2.58	项目款
单位5	非关联方	427,890.16	1 年以内及 1-2 年	2.54	备用金
合计		5,641,391.81		33.48	

(5) 应收关联方款项

详见本附注 (十)、3、(2)。

## 6、存货

## (1) 存货分类

项目	期末金额			年初金额		
	账面余额	跌价准备	账面价值	账面余额	跌价准备	账面价值
原材料	1,358,602.58		1,358,602.58	1,358,602.58		1,358,602.58
在产品	2,335,606.96		2,335,606.96	509,916.52		509,916.52

项目	期末金额			年初金额		
	账面余额	跌价准备	账面价值	账面余额	跌价准备	账面价值
库存商品	3,591,011.08	241,050.86	3,349,960.22	2,035,156.26	241,050.86	1,794,105.40
周转材料	123,382.84		123,382.84	106,502.68		106,502.68
工程施工	15,985,468.43		15,985,468.43	6,227,105.77		6,227,105.77
合计	23,394,071.89	241,050.86	23,153,021.03	10,237,283.81	241,050.86	9,996,232.95

## (2) 存货跌价准备

项目	年初金额	本期增加	本期减少		期末金额
			转回	其他转出	
原材料					
库存商品	241,050.86				241,050.86
合计	241,050.86				241,050.86

## (3) 存货跌价准备计提

项目	计提依据	本期转回原因	本期转回金额占该项存货期末余额的比例
库存商品	库存商品更新换代，无法使用		
合计			

## 7、其他流动资产

项目	期末金额	年初金额	性质
待摊费用	949,062.92	591,941.88	奖助学金、教育网使用费等
合计	949,062.92	591,941.88	

## 8、长期股权投资

## (1) 长期股权投资分类

项目	期末金额	年初金额
按成本法核算的长期股权投资		
按权益法核算的长期股权投资	5,687,807.94	6,013,732.03
长期股权投资合计	5,687,807.94	6,013,732.03
减：长期股权投资减值准备		
长期股权投资价值	5,687,807.94	6,013,732.03

## (2) 按权益法核算的长期股权投资

被投资单位名称	持股比例 (%)	表决权比例 (%)	投资成本	年初金额	本期增加	本期减少	期末金额	本期现金红利 (万元)
1 西安博达软件有限公司	40.00	40.00	400,000.00	942,606.89		325,546.76	617,060.14	

被投资单位名称	持股比 例 (%)	表决权 比例 (%)	投资成本	年初 金额	本期 增加	本期 减少	期末 金额	本期现金红利 (万元)
2 西安博捷科技发展 有限公司	40.00	40.00	16,000,000.00	5,071,125.14		377.33	5,070,747.80	
合计			16,400,000.00	6,013,732.03		325,924.09	5,687,807.94	

## 9、固定资产

### (1) 固定资产明细表

项目	年初金额	本期增加	本期减少	期末金额
固定资产原值合计	530,124,011.09	1,695,971.23	4,223,334.41	527,596,647.91
房屋建筑物	432,644,482.37	22,557.00	427,831.24	432,239,208.13
机器设备	26,738,005.50	278,488.43	758,106.32	26,258,387.61
通讯、电子电器设备	52,767,796.36	394,547.32	1,842,670.37	51,319,673.31
运输设备	8,483,499.96	488,651.55	789,085.21	8,183,066.30
图书	3,893,186.61	258,574.00	-	4,151,760.61
其他设备	5,597,040.29	253,152.93	405,641.27	5,444,551.95
累计折旧合计	65,149,348.50	11,121,657.19	2,153,286.46	74,117,719.23
房屋建筑物	23,992,236.69	4,526,519.40	-	28,518,756.09
机器设备	12,594,380.07	3,868,894.34	396,582.27	16,066,692.14
通讯、电子电器设备	20,307,432.17	1,687,633.35	1,182,220.22	20,812,845.30
运输设备	3,347,891.13	326,461.50	295,836.31	3,378,516.32
图书	1,624,450.48	238,525.96	-	1,862,976.44
其他设备	3,282,957.96	473,622.64	278,647.66	3,477,932.94
账面净值合计	464,974,662.59			453,478,928.68
房屋建筑物	408,652,245.68			403,720,452.04
机器设备	14,143,625.43			10,191,695.47
通讯、电子电器设备	32,460,364.19			30,506,828.01
运输设备	5,135,608.83			4,804,549.98
图书	2,268,736.13			2,288,784.17
其他设备	2,314,082.33			1,966,619.01
减值准备合计	948,111.61		162,632.38	785,479.23
房屋建筑物	229,634.09			229,634.09
机器设备				
通讯、电子电器设备				
运输设备	694,677.52		162,632.38	532,045.14
图书				



项目	年初金额	本期增加	本期减少	期末金额
其他设备	23,800.00			23,800.00
账面价值合计	464,026,550.98			452,693,449.45
房屋建筑物	408,422,611.59			403,490,817.95
机器设备	14,143,625.43			10,191,695.47
通讯、电子电器设备	32,460,364.19			30,506,828.01
运输设备	4,440,931.31			4,272,504.84
图书	2,268,736.13			2,288,784.17
其他设备	2,290,282.33			1,942,819.01

注:①本期增加的累计折旧中,本期计提 11,121,657.19 元。

②本期减少的固定资产主要系处置博通国际导致。

#### (2) 未办妥产权证书的固定资产

项目	未办妥产权证书原因	预计办结产权证书时间
经发基础办公楼	尚未办理完毕	尚不能合理预计
城市学院教学楼	尚未办理完毕	尚不能合理预计

### 10、在建工程

#### (1) 在建工程明细表

项目	期末金额			年初金额		
	账面余额	减值准备	账面价值	账面余额	减值准备	账面价值
城市学院新校区二期建设工程	6,976,740.34		6,976,740.34	3,071,040.36		3,071,040.36
仓库						
合计	6,976,740.34		6,976,740.34	3,071,040.36		3,071,040.36

#### (2) 重大在建工程项目变动情况

工程名称	年初金额	本期增加	本期减少		期末金额
			转入固定资产	其他减少	
城市学院新校区二期建设工程	3,071,040.36	3,905,699.98			6,976,740.34
合计	3,071,040.36	3,905,699.98			6,976,740.34

(续表)

工程名称	预算数	工程投入占预算比例 (%)	工程进度	利息资本化累计金额	其中:本期利息资本化金额	本期利息资本化率 (%)	资金来源
------	-----	---------------	------	-----------	--------------	--------------	------

工程名称	预算数	工程投入占预算比例 (%)	工程进度	利息资本化累计金额	其中:本期利息资本化金额	本期利息资本化率 (%)	资金来源
城市学院新校区二期建设工程	151,336,414.19	98.20	98.20	10,145,545.25			自筹及借款
合计	151,336,414.19	98.20	98.20	10,145,545.25			

## 11、无形资产

项目	年初金额	本期增加	本期减少	期末金额
原价	62,144,599.11	284,250.00	135,100.00	62,293,749.11
土地使用权	25,150,466.00			25,150,466.00
软件	36,904,133.11	284,250.00	45,100.00	37,143,283.11
其他	90,000.00		90,000.00	
累计摊销	6,362,134.98	313,097.90	125,099.98	6,550,132.90
土地使用权	2,226,819.88	261,939.70		2,488,759.58
软件	4,045,315.10	51,158.20	35,099.98	4,061,373.32
其他	90,000.00		90,000.00	
账面净值	55,782,464.13	-28,847.90	10,000.02	55,743,616.21
土地使用权	22,923,646.12	-261,939.70		22,661,706.42
软件	32,858,818.01	233,091.80	10,000.02	33,081,909.79
其他		-	-	
减值准备	2,350,834.88			2,350,834.88
土地使用权				
软件	2,350,834.88			2,350,834.88
其他				
账面价值	53,431,629.25	-8,847.90	10,000.02	53,392,781.33
土地使用权	22,923,646.12	-61,939.70		22,661,706.42
软件	30,507,983.13	233,091.80	10,000.02	30,731,074.91
其他				

本期增加的累计摊销中，本期摊销 313,097.90 元。

## 12、商誉

形成商誉事项	年初金额	本期增加	本期减少	期末金额	期末减值准备
西安经发基础设施建设工程有限公司报表合并形成	16,273.29			16,273.29	
合计	16,273.29			16,273.29	

## 13、递延所得税资产和递延所得税负债

## (1) 已确认递延所得税资产

项目	期末金额	年初金额
递延所得税资产		
资产减值准备	901,735.73	1,045,255.41
未实现内部交易损益	812,160.18	918,425.77
合计	1,713,895.91	1,963,681.18

## (2) 未确认递延所得税资产明细

项目	期末金额	年初金额
可抵扣暂时性差异	11,004,528.36	10,084,819.45
可抵扣亏损	17,267,840.32	17,267,840.32
合计	28,272,368.68	27,352,659.77

## (3) 未确认递延所得税资产的可抵扣亏损将于以下年度到期

项目	期末金额	年初金额
2012	2,948.12	2,948.12
2013	4,543,880.16	4,543,880.16
2014	5,936,541.19	5,936,541.19
2015	1,839,403.76	1,839,403.76
2016	4,945,067.09	4,945,067.09
合计	17,267,840.32	17,267,840.32

## (4) 可抵扣差异项目明细

项目	金额
可抵扣差异项目	
资产减值准备	14,594,350.46
未实现内部交易	3,248,640.72
小计	17,842,991.18

## 14、资产减值准备明细表

项目	年初金额	本期增加	本期减少		期末金额
			转回	转销	

项目	年初金额	本期增加	本期减少		期末金额
			转回	转销	
坏账准备	10,619,454.63	762,038.92	14,212.14	150,295.92	11,216,985.49
存货跌价准备	241,050.86				241,050.86
固定资产减值准备	948,111.61			162,632.38	785,479.23
无形资产减值准备	2,350,834.88				2,350,834.88
合计	14,159,451.98	762,038.92	14,212.14	312,928.30	14,594,350.46

## 15、短期借款

## 短期借款分类

借款类别	期末金额	年初金额
抵押借款		
保证借款	20,000,000.00	12,000,000.00
信用借款		
合计	20,000,000.00	12,000,000.00

注：（1）期末保证借款 20,000,000.00 元，系城市学院向重庆银行西安分行营业部借款，担保方为西安经发集团有限责任公司。

## 16、应付账款

## （1）应付账款

项目	期末金额	年初金额
合计	89,840,927.81	112,884,935.96
其中：1 年以上	75,484,862.41	64,154,267.36

注：账龄超过 1 年的大额应付账款未结转的原因系未到结算期。

（2）期末应付账款中不含应付持本集团 5%（含 5%）以上表决权股份的股东单位款项。

## 17、预收款项

## （1）预收款项

项目	期末金额	年初金额
合计	29,901,996.83	83,120,565.07
其中：1 年以上	1,725,782.29	1,309,028.00

注：账龄超过 1 年的大额预收款项未结转的原因系未到结算期。

(2) 期末预收款项中不含预收持本集团 5% (含 5%) 以上表决权股份的股东单位款项。

(3) 预收账项期末较年初减少了 53,218,568.24 元，减幅 64.03%，主要原因系子公司城市学院 2011/2012 学年学费收入分期确认所致。

#### 18、应付职工薪酬

项目	年初金额	本期增加	本期减少	期末金额
工资、奖金、津贴和补贴	4,206,852.41	20,888,279.44	24,884,594.14	210,537.71
职工福利费		212,735.50	212,735.50	
社会保险费	1,979,110.00	542,972.33	573,068.37	1,949,013.96
其中：医疗保险费		127,203.06	127,203.06	
基本养老保险费	1,979,110.00	365,520.16	395,616.20	1,949,013.96
失业保险费		37,983.70	37,983.70	
工伤保险费		5,170.88	5,170.88	
生育保险费		7,094.53	7,094.53	
住房公积金	150,300.00	102,945.00	253,245.00	
工会经费和职工教育经费	1,399,270.16	127,553.89	51,877.24	1,474,946.81
合计	7,735,532.57	21,874,486.16	25,975,520.25	3,634,498.48

注：应付职工薪酬期末余额中无拖欠性质的职工薪酬。

#### 19、应交税费

项目	期末金额	年初金额
增值税	-1,356,413.14	-1,197,354.93
营业税	1,214,647.88	1,486,956.27
城市维护建设税	120,077.76	147,361.63
企业所得税	839,069.95	975,679.95
代扣个人所得税	50,608.19	25,166.15
教育费附加	42,755.67	61,588.59
水利建设基金	3,854.81	8,281.31
印花税	2,210.68	5,585.90
合计	916,811.80	1,513,264.87

#### 20、应付股利

单位名称	期末金额	年初金额	超过1年未支付原因
新疆变电工股份有限公司	26,913.36	26,913.36	为 2000 年度、2002 年度利润分配，股东尚未领取

单位名称	期末金额	年初金额	超过1年未支付原因
西安计算机及软件产业推进中心	208,697.94	208,697.94	为 2000 年度、2002 年度利润分配, 股东尚未领取
赵桂霞等 11 个自然人	1,024,861.30	1,024,861.30	为 2000 年度、2002 年度利润分配, 股东尚未领取
合计	1,260,472.60	1,260,472.60	

## 21、其他应付款

## (1) 其他应付款

项目	期末金额	年初金额
合计	305,479,425.33	313,069,165.22
其中：1 年以上	279,176,440.44	206,905,924.09

注：账龄超过 1 年的大额其他应付款未偿还的原因主要系城市学院和经发基础向西安经发集团有限责任公司的借款及利息所致。

## (2) 应付持有本集团 5%（含 5%）以上表决权股份股东单位的款项

单位名称	期末金额	年初金额
西安经发集团有限责任公司	248,209,450.50	261,304,187.60
合计	248,209,450.50	261,304,187.60

## (3) 期末大额其他应付款

项目	金额	账龄	性质或内容
西安经发集团有限责任公司	248,209,450.50	1 年以内至 3 年以上	借款及利息
合计	248,209,450.50		

## 22、一年内到期的非流动负债

## (1) 一年内到期的非流动负债

项目	期末金额	年初金额
一年内到期的长期借款	3,000,000.00	3,000,000.00
合计	3,000,000.00	3,000,000.00

## (2) 一年内到期的长期借款

## ① 一年内到期的长期借款分类

借款类别	期末金额	年初金额
质押借款		
抵押借款		
保证借款	3,000,000.00	3,000,000.00
信用借款		
合计	3,000,000.00	3,000,000.00

## ② 一年内到期的长期借款明细:

贷款单位	借款 起始日	借款 终止日	币种	利率 (%)	期末金额		年初金额	
					外币金额	本币金额	外币金额	本币金额
上海浦东发展银行西安未央路支行	2011-3-11	2012-11-20	人民币	6.71		3,000,000.00		3,000,000.00

注: (1) 期末借款 3,000,000.00 元系城市学院借款。

(2) 期末无逾期借款。

## 23、长期借款

## (1) 长期借款分类

借款类别	期末金额	年初金额
保证借款	98,000,000.00	98,000,000.00
合计	98,000,000.00	98,000,000.00

注: ①期末借款 98,000,000.00 元系城市学院借款。

②期末无逾期借款。

## (2) 期末金额中前五名长期借款

贷款单位	借款 起始日	借款 终止日	币种	利率 (%)	期末金额		年初金额	
					外币 金额	本币 金额	外币 金额	本币 金额
西安银行城北支行	2011-4-29	2016-4-28	人民币	7.32		66,000,000.00		66,000,000.00
上海浦东发展银行	2011-3-11	2013-3-7	人民币	6.71		12,000,000.00		12,000,000.00
	2011-3-11	2013-11-20	人民币	6.71		5,000,000.00		5,000,000.00
西安未央路支行	2011-3-11	2014-3-11	人民币	6.71		15,000,000.00		15,000,000.00

## 24、股本

股东名称/类别	年初金额		本期变动					期末金额	
	金额	比例 (%)	发行 新股	送 股	公积金 转股	其 他	小 计	金额	比例 (%)
有限售条件股份									
国有法人持股	12,740,232.00	20.40						12,740,232.00	20.40
有限售条件股份合计	12,740,232.00	20.40						12,740,232.00	20.40
无限售条件股份									
人民币普通股	49,717,768.00	79.60						49,717,768.00	79.60
无限售条件股份合计	49,717,768.00	79.60						49,717,768.00	79.60
股份总额	62,458,000.00	100.00						62,458,000.00	100.00

## 25、资本公积

项目	年初金额	本期增加	本期减少	期末金额
股本溢价	144,448,606.80			144,448,606.80
原制度资本公积转入 (股权投资准备)	460,300.00			460,300.00
其他资本公积	754,540.86			754,540.86
合计	145,663,447.66			145,663,447.66

## 26、盈余公积

项目	年初金额	本期增加	本期减少	期末金额
法定盈余公积	7,344,613.45			7,344,613.45
合计	7,344,613.45			7,344,613.45

## 27、未分配利润

项目	金额	提取或分配比例 (%)
上期期末金额	-117,238,834.27	
本期年初金额	-117,238,834.27	
加：本期归属于母公司股东的净利润	6,363,115.35	
减：提取法定盈余公积		
应付普通股股利		
转作股本的普通股股利		
本期期末金额	-110,875,718.92	

## 28、少数股东权益

子公司名称	少数股权比例 (%)	期末金额	年初金额
北京国电	40.00	8,200.00	-31.35
城市学院	30.00	33,511,329.16	30,894,970.42
经发基础	24.00	6,322,728.60	6,590,878.81
合计		39,842,257.76	37,485,817.88

## 29、营业收入、营业成本

项目	本期金额	上期金额
主营业务收入	94,833,389.37	102,531,581.78
其他业务收入	514,827.43	
合计	95,348,216.80	102,531,581.78
主营业务成本	47,600,605.90	72,651,003.52
其他业务成本	-	
合计	47,600,605.90	72,651,003.52

## (1) 主营业务—按行业分类



行业名称	本期金额		上期金额	
	营业收入	营业成本	营业收入	营业成本
计算机信息技术	19,236,373.84	10,731,452.57	24,294,136.08	21,773,332.26
果汁			17,694,790.70	16,659,484.62
基础建设	16,243,032.70	14,498,705.25	16,680,623.93	15,466,166.31
教育	59,868,810.26	22,370,448.08	43,862,031.07	18,752,020.33
合计	95,348,216.80	47,600,605.90	102,531,581.78	72,651,003.52

## (2) 主营业务—按产品分类

产品名称	本期金额		上期金额	
	营业收入	营业成本	营业收入	营业成本
系统集成	7,513,851.60	7,000,533.81	11,694,248.48	10,595,400.85
软件开发	11,673,602.00	2,470,560.00	9,168,948.41	6,445,141.31
浓缩果汁			17,694,790.70	16,659,484.62
工程施工	16,243,032.70	14,498,705.25	16,680,623.93	15,466,166.31
学费及住宿费收入	59,868,810.26	22,370,448.08	43,862,031.07	18,752,020.33
服务费收入	48,920.24	1,260,358.76	3,430,939.19	4,732,790.10
合计	95,348,216.80	47,600,605.90	102,531,581.78	72,651,003.52

## (3) 前五名客户的营业收入情况

客户名称	营业收入	占全部营业收入的比例 (%)
客户 1	7,684,246.52	8.06
客户 2	2,190,000.00	2.30
客户 3	2,015,314.00	2.11
客户 4	2,000,000.00	2.10
客户 5	1,639,000.00	1.72
合计	15,528,560.52	16.29

## 30、营业税金及附加

项目	本期金额	上期金额	计缴标准
营业税	525,038.69	1,148,035.31	应税营业额的 5%
城市维护建设税	44,138.81	80,448.41	营业税及增值税的 7%
教育费附加	31,360.51	34,477.86	营业税及增值税的 3% (地方教育费附加 2%)
合计	600,538.01	1,262,961.58	

## 31、销售费用

项目	本期金额	上期金额
职工薪酬	2,351,142.08	2,209,168.78

项目	本期金额	上期金额
运杂费	439.60	606,398.61
差旅费	913,750.23	403,800.52
业务招待费	853,818.90	309,712.50
办公费	446,319.62	450,539.28
咨询费用	57,919.00	
外协费	71,000.00	
仓储费	-	70,505.49
保险费	191,094.30	170,886.78
汽车费用	94,848.88	115,136.96
广告宣传费	-	39,687.00
会议费	22,473.00	
租赁费	-	
通讯费	28,720.88	36,162.36
培训费	-	
产品认证费	-	
招聘费用	7,606.00	
折旧费	85,607.89	
其他费用	7,270.17	103,861.50
合计	5,132,010.55	4,515,859.78

## 32、管理费用

项目	本期金额	上期金额
条件占用费	5,206,755.00	7,572,300.00
折旧费	9,230,460.72	7,397,918.46
职工薪酬	5,568,717.14	6,360,376.62
房租、水电及物业费	153,623.51	635,273.85
交通费	670,075.75	755,926.69
业务招待费	395,604.74	453,461.92
办公费	479,436.68	869,286.95
通讯费	358,086.05	382,390.18
中介费	832,700.01	307,465.00
无形资产摊销	313,097.90	349,733.98
差旅费	117,543.70	130,585.00
各项税费	126,252.26	95,454.97
董事会费	110,833.00	57,500.00
修理费	153,172.00	164,227.80
咨询费	27,500.00	
广告宣传费	13,876.00	

项目	本期金额	上期金额
装修费摊销		
会议费	40,953.00	48,772.70
招聘费用	24,010.00	
其他	56,494.58	486,088.86
合计	23,879,192.04	26,066,762.98

## 33、财务费用

项目	本期金额	上期金额
利息支出	11,113,540.58	9,440,284.71
减：利息收入	1,228,917.85	276,225.10
加：汇兑损失	279.32	106,359.35
加：其他支出	13,205.39	17,228.84
合计	9,898,107.44	9,287,647.80

## 34、资产减值损失

项目	本期金额	上期金额
坏账损失	747,826.78	-880,741.61
存货跌价损失		
固定资产减值损失		
合计	747,826.78	-880,741.61

## 35、投资收益

## (1) 投资收益来源

项目	本期金额	上期金额
成本法核算的长期股权投资收益		
权益法核算的长期股权投资收益	-325,924.09	-304,895.82
处置长期股权投资产生的投资收益	77,272.15	
合计	-248,651.94	-304,895.82

## (2) 权益法核算的长期股权投资收益

项目	本期金额	上期金额	本期比上期增 减变动的 原因
合计	-325,924.09	-304,895.82	
其中：			
西安博捷科技发展有限公司	-377.33	-1,288.36	
西安博达软件有限公司	-325,546.76	-303,607.46	

## 36、营业外收入

## (1) 营业外收入明细

项目	本期金额	上期金额	计入本期非经常性损益的金额
非流动资产处置利得	1,791.89	1,159.08	1,791.89
其中：固定资产处置利得	1,791.89	1,159.08	1,791.89
债务重组利得			
接受捐赠	232,000.00	13,680.00	232,000.00
政府补助	1,596,000.00	12,197,130.40	1,596,000.00
其他	3,641.00	88,698.73	3,641.00
合计	1,833,432.89	12,300,668.21	1,833,432.89

## (2) 政府补助明细

项目	本期金额	上期金额	来源和依据
外经贸发展促进资金		82,600.00	发文单位：陕西省财政厅，文号：陕财办企专（2011）019号
促进主导产业发展资金		10,000,000.00	发文单位：经开区管委会，文号：西经开发（2011）283号
软件园补贴款		373,530.40	发文单位：西安市高新管委会，文号：开发区通报
西安市财政局专项基金		1,071,000.00	发文单位：西安市财政局，文号：市财发（2010）1737号
陕西省外经贸促进发展基金		180,000.00	发文单位：陕西省财政局，文号：陕财办企专（2011）005号
西安市财政局专项基金		490,000.00	发文单位：西安市财政局，文号：市财发（2011）17号
高校毕业生就业见习工作先进单位补贴	26,000.00		西安经济技术开发区管理委员会（西经开发【2012】328号）
西安市财政局专项基金关于电子商务在出版中的应用项目	920,000.00		发文机关：西安市财政局，文号：市发（2011）1581号
西安市财政局专项基金	300,000.00		发文机关：西安市财政局，文号：市发（2011）1407号
西安投资控股有限公司关于技术改造项目	350,000.00		发文机关：西安投资控股有限公司，文号：市发（2011）1415号

合计	1,596,000.00	12,197,130.40	
----	--------------	---------------	--

## 37、营业外支出

项目	本期金额	上期金额	计入本期非经常性损益的金额
非流动资产处置损失	24,614.41	24,916.62	24,614.41
其中：固定资产处置损失	24,614.41	24,916.62	24,614.41
其他	55,259.73	2,100.00	55,259.73
合计	79,874.14	27,016.62	79,874.14

## 38、所得税费用

项目	本期金额	上期金额
当年所得税	25,502.39	
递延所得税	249,785.27	342,296.65
合计	275,287.66	342,296.65

## 39、基本每股收益和稀释每股收益的计算过程

项目	序号	本期金额	上期金额
归属于母公司股东的净利润	1	6,363,115.35	1,738,534.51
归属于母公司的非经常性损益	2	1,779,644.96	12,247,074.19
归属于母公司股东、扣除非经常性损益后的净利润	3=1-2	4,583,470.39	-10,508,539.68
年初股份总数	4	62,458,000.00	62,458,000.00
公积金转增股本或股票股利分配等增加股份数（I）	5		
发行新股或债转股等增加股份数（II）	6		
增加股份（II）下一月份起至期末的累计月数	7		
因回购等减少股份数	8		
减少股份下一月份起至期末的累计月数	9		

项目	序号	本期金额	上期金额
缩股减少股份数	10		
报告期月份数	11		
发行在外的普通股加权平均数	$12=4+5+6\times 7\div 11-8\times 9\div 11-10$	62,458,000.00	62,458,000.00
基本每股收益 (I)	$13=1\div 12$	0.10	0.03
基本每股收益 (II)	$14=3\div 12$	0.07	-0.17
已确认为费用的稀释性潜在普通股利息	15		
转换费用	16		
所得税率	17		
认股权证、期权行权、可转换债券等增加的普通股加权平均数	18		
稀释每股收益 (I)	$19=[1+(15-16)\times(1-17)]\div(12+18)$	0.10	0.03
稀释每股收益 (II)	$19=[3+(15-16)\times(1-17)]\div(12+18)$	0.07	-0.17

## 40 现金流量表项目

## (1) 收到/支付的其他与经营/筹资活动有关的现金

## ① 收到的其他与经营活动有关的现金

项目	本期金额
收到的政府补助款	1,596,000.00
收到的投标等各项保证金	2,111,290.00
收到的银行存款利息收入	1,228,917.85
与其他公司的往来款	2,847,043.00
其他	1,196,848.97
合计	8,980,099.82

## ② 支付的其他与经营活动有关的现金

项目	本期金额
支付的各项费用	12,400,827.67
广告宣传费	73,831.00
支付学生相关费用	5,210,399.28

项目	本期金额
支付的投标等各项保证金	2,812,512.59
教学专用材料购置费	387,111.96
教学科研项目支出	223,083.80
与其他单位往来款	4,493,463.67
其他	105,259.73
合计	25,706,489.70

## ③ 支付的其他与筹资活动有关的现金

项目	本期金额
城市学院偿还西安经发集团有限责任公司借款	20,000,000.00
合计	20,000,000.00

## (2) 合并现金流量表补充资料

项目	本期金额	上期金额
1. 将净利润调节为经营活动现金流量:		
净利润	8,719,555.23	1,254,546.85
加: 资产减值准备	747,826.78	-880,741.61
固定资产折旧、油气资产折耗、生产性生物资产折旧	9,355,736.65	9,439,447.32
无形资产摊销	313,097.90	353,108.98
长期待摊费用摊销	-	153,459.84
处置固定资产、无形资产和其他长期资产的损失(收益以“-”填列)	12,766.58	23,279.54
固定资产报废损失(收益以“-”填列)	10,055.94	478.00
公允价值变动损益(收益以“-”填列)	-	
财务费用(收益以“-”填列)	11,013,771.41	9,359,767.35
投资损失(收益以“-”填列)	248,651.94	304,895.82
递延所得税资产的减少(增加以“-”填列)	249,785.27	342,296.65
递延所得税负债的增加(减少以“-”填列)	-	
存货的减少(增加以“-”填列)	-13,161,637.22	1,054,221.05
经营性应收项目的减少(增加以“-”填列)	-10,343,256.56	-61,565,480.87
经营性应付项目的增加(减少以“-”填列)	-54,123,024.90	11,567,987.65
其他		
经营活动产生的现金流量净额	-46,956,670.98	-28,592,733.43
2. 不涉及现金收支的重大投资和筹资活动:		
债务转为资本		

项目	本期金额	上期金额
一年内到期的可转换公司债券		
融资租入固定资产		
3. 现金及现金等价物净变动情况：		
现金的期末余额	104,492,486.92	86,131,148.26
减：现金的期初余额	190,119,918.49	78,456,945.13
加：现金等价物的期末余额		
减：现金等价物的期初余额		
现金及现金等价物净增加额	-85,627,431.57	7,674,203.13

## (3) 当年取得或处置子公司及其他营业单位的有关信息

项目	本期金额	上期金额
处置子公司及其他营业单位的有关信息		
1. 处置子公司及其他营业单位的价格	2,130,000.00	
2. 处置子公司及其他营业单位收到的现金和现金等价物	2,130,000.00	
减：子公司及其他营业单位持有的现金和现金等价物	1,863,834.36	
3. 处置子公司及其他营业单位收到的现金净额	266,165.64	
4. 处置子公司的净资产	2,052,727.85	
流动资产	3,829,758.80	
非流动资产	1,328,270.46	
流动负债	3,105,301.41	

## (4) 现金和现金等价物

项目	期末金额	年初金额
现金	104,492,486.92	190,119,918.49
其中：库存现金	252,264.37	174,557.44
可随时用于支付的银行存款	104,240,222.55	189,945,361.05
可随时用于支付的其他货币资金		
现金等价物		
其中：三个月内到期的债券投资		
期末现金和现金等价物余额	104,492,486.92	190,119,918.49
其中：母公司或集团内子公司使用受限制的现金和现金等价物		

## (十) 关联方及关联交易



## 1、关联方关系

## (1) 母公司及实际控制人

## ① 母公司及实际控制人

母公司及实际控制人名称	企业类型	注册地	业务性质	法人代表	组织机构代码
西安经发集团有限责任公司	国有独资公司	西安市	投资与管理	贾生林	729953308
西安经济技术开发区管理委员会	行政事业单位	西安市	政府部门	贾生林	43720597-3

注：西安经济技术开发区管理委员会是实际控制人，西安经发集团有限责任公司是本集团的控股股东。

## ② 母公司的注册资本及其变化（单位：万元）

母公司	年初金额	本期增加	本期减少	期末金额
西安经发集团有限责任公司	52,000.00			52,000.00

## ③ 母公司的所持股份或权益及其变化

母公司	持股金额		持股比例 (%)	
	期末金额	年初金额	期末比例	年初比例
西安经发集团有限责任公司	12,740,232.00	12,740,232.00	20.4	20.4

西安经发集团有限责任公司对本公司的期初表决权比例为 26.75%，表决权比例较持股比例增加部分为西安经发集团有限责任公司子公司西安经发经贸实业有限责任公司持有的本公司股权。

## (2) 子公司

企业名称	企业类型	注册地址	法定代表人	业务性质	注册资本	持股比例 (%)	表决权比例 (%)	组织机构代码
北京国电博通科技有限公司	有限责任公司	北京市	高昆	计算机信息	1000 万元	60	60	75771043-4
西安交通大学城市学院	民办非企业单位	西安市	韩东升	高等教育	10000 万元	70	70	76258466-3
西安经发基础设施建设工程有限公司	有限责任公司	西安市	刘民	基础设施建设	2000 万元	76	76	73504004-6
西安景怡绿化景观有限公司	一人有限责任公司 (法人)	西安市	樊卫平	基础设施建设	1000 万元	76	100	78369280-7

西安博通国际软件有限公司	一人有限责任公司 (法人)	西安市	王萍	计算机软件服务外包	1000 万元	100	100	66869385-5
西安博通系统集成有限责任公司	一人有限责任公司 (法人)	西安市	王萍	计算机系统集成	3000 万元	100	100	66319080-2

## (3) 联营企业

被投资单位名称	企业类型	注册地	业务性质	法人代表	注册资本	持股比例 (%)	表决权比例 (%)	关联关系	组织机构代码
联营企业									
西安博达软件有限公司	有限公司	西安市	计算机信息产业	王萍	1,000,000.00	40.00	40.00		72491093-1
西安博捷科技发展有限公司	有限公司	西安市	投资	邬树新	40,000,000.00	40.00	40.00		75783375-X

## (4) 其他关联方

关联关系类型	关联方名称	主要交易内容	组织机构代码
控股股东的控股子公司	西安经发经贸实业有限责任公司		735048363
控股股东的控股子公司	西安出口加工区投资建设有限公司		775943573
控股股东的控股子公司	西安经发新能源有限公司		757819261
控股股东的控股子公司	西安经济技术开发区建设有限责任公司		294461848
控股股东的控股子公司	西安经发高级中学		783595863
控股股东的控股子公司	西安经发学校		783577227
控股股东的控股子公司	西安经发地产有限公司		294467596
实际控制人的控股子公司	西安现代农业综合开发总公司		29425382-X

## 2、关联交易

## (1) 销售商品、提供劳务的关联交易

关联方类型及关联方名称	本期		上期	
	金额	占同类交易金额的比例 (%)	金额	占同类交易金额的比例 (%)
母公司及实际控制人			3,803,310.43	28.41
其中：西安经济技术开发区管理委员会	9,455,592.22	58.21	3,317,033.51	25.03
西安经发集团有限责任公司	59,829.06	0.80	486,276.92	3.38

关联方类型及关联方名称	本期		上期	
	金额	占同类交易金额的比例 (%)	金额	占同类交易金额的比例 (%)
合营及联营企业			266,548.06	3.84
其中：西安博达软件有限公司			266,548.06	3.84
其他关联关系方			313,054.00	2.18
西安经发学校			313,054.00	2.18
西安经发地产有限公司	2,015,314.00	0.12		
合计	11,530,735.28		4,382,912.49	

## (2) 关联担保情况

担保方名称	被担保方名称	担保金额	担保起始日	担保到期日	担保是否已经履行完毕
西安经发集团有限责任公司	西安交通大学城市学院	12,000,000.00	2011-3-11	2012-3-8	是
西安经发集团有限责任公司	西安交通大学城市学院	3,000,000.00	2011-3-11	2012-11-20	否
西安经发集团有限责任公司	西安交通大学城市学院	12,000,000.00	2011-3-11	2013-3-7	否
西安经发集团有限责任公司	西安交通大学城市学院	5,000,000.00	2011-3-11	2013-11-20	否
西安经发集团有限责任公司	西安交通大学城市学院	15,000,000.00	2011-3-11	2014-3-11	否
西安经发集团有限责任公司	西安交通大学城市学院	66,000,000.00	2011-4-29	2016-4-28	否
西安经发集团有限责任公司	西安交通大学城市学院	20,000,000.00	2012-4-20	2013-4-19	否

## (3) 关联方资金拆借

关联方名称	拆借金额	起始日	到期日	备注
拆入				
西安经发集团有限责任公司	248,209,450.50			借款及利息
西安博捷科技发展有限公司	11,402,000.00			资金拆借

## 3、关联方往来余额

## (1) 关联方应收账款

关联方(项目)	期末金额		年初金额	
	账面余额	坏账准备	账面余额	坏账准备
母公司及实际控制人	6,686,277.93	377,925.76	8,239,497.66	433,383.58
其中：西安经济技术开发区管理委员会	6,277,463.27	353,426.90	7,466,923.23	373,346.16
西安经发集团有限责任公司	408,814.66	24,498.86	772,574.43	60,037.42

关联方（项目）	期末金额		年初金额	
	账面余额	坏账准备	账面余额	坏账准备
其他关联关系方	2,482,461.09	247,035.16	2,482,461.09	232,137.26
其中：西安出口加工区投资建设有限公司	109,087.25	10,908.73	109,087.25	5,454.36
西安经济技术开发区建设有限责任公司	2,160,284.13	216,028.41	2,160,284.13	216,028.41
西安经发学校	24,219.00	1,210.95	24,219.00	1,210.95
西安现代农业综合开发总公司	188,870.71	18,887.07	188,870.71	9,443.54
合计	9,168,739.02	624,960.92	10,721,958.75	665,520.84

## (2) 关联方其他应收款

关联方（项目）	期末金额		年初金额	
	账面余额	坏账准备	账面余额	坏账准备
母公司及实际控制人	692,520.60	42,516.48	692,520.60	42,516.48
其中：西安经济技术开发区管委会	692,520.60	42,516.48	692,520.60	42,516.48
合营及联营企业	150,000.00	7,500.00	80,000.00	4,000.00
其中：西安博达软件有限公司	150,000.00	7,500.00	80,000.00	4,000.00
其他关联关系方	3,600.00	1,800.00		
其中：西安出口加工区投资建设有限公司	3,600.00	1,800.00		
合计	846,120.60	51,816.48	772,520.60	46,516.48

## (3) 关联方预付账款

关联方（项目）	期末金额		年初金额	
	账面余额	坏账准备	账面余额	坏账准备
合营及联营企业	268,690.69	17,754.07	148,590.69	7,429.53
其中：西安博达软件有限公司	268,690.69	17,754.07	148,590.69	7,429.53
合计	268,690.69	17,754.07	148,590.69	7,429.53

## (4) 关联方应付账款

关联方（项目）	期末金额	年初金额
母公司及实际控制人	17,292,815.11	17,292,815.11
其中：西安经济技术开发区管理委员会	17,292,815.11	17,292,815.11
其他关联关系方	658,075.85	192,402.80
其中：西安现代农业综合开发总公司	658,075.85	192,402.80
合计	17,950,890.96	17,485,217.91

## (5) 关联方其他应付款

关联方（项目）	期末金额	年初金额
母公司及实际控制人	248,209,450.50	261,304,187.60
其中：西安经发集团有限责任公司	248,209,450.50	261,304,187.60
合营及联营企业	11,402,000.00	11,402,000.00
其中：西安博捷科技发展有限公司	11,402,000.00	11,402,000.00
其他关联关系方	22,000,000.00	22,020,593.90
其中：西安经发经贸实业有限责任公司	22,000,000.00	22,000,000.00
西安出口加工区投资建设有限公司		20,593.90
合计	281,611,450.50	294,726,781.50

## (十一) 或有事项

## 1、未决诉讼或仲裁形成的或有负债

(1) 2009 年 4 月本公司收到陕西省高级人民法院（简称“陕西高院”）的应诉通知书（2009）陕民二初字第 1 号，案由是西安点石投资管理有限公司（简称“西安点石”）、西安天元房地产开发有限责任公司（简称“西安天元”）因股权纠纷向陕西高院提起民事诉讼，其诉讼请求为：a、请求确认西安博捷科技发展有限公司（简称“西安博捷”）是西安交通大学城市学院（简称“城市学学院”）的举办人之一；b、请求本公司将持有城市学院 70%的法人财产权、管理权以及经营权等返还给西安博捷；c、请求本公司从城市学院经营管理活动中取得的全部收益（上述诉讼请求数额共计 10190.3 万元）返还给西安博捷；d、请求本公司承担本案的全部诉讼费用。

该事项已于 2009 年 4 月 4 日在《上海证券报》、《中国证券报》和上海证券交易所网站（www.sse.com.cn）披露公告。

(2) 2012 年 6 月 6 日本公司收到陕西高院（2009）陕民二初字第 00001 号《民事判决书》，该判决书的主要内容为：原告西安点石、西安天元，因与被告交大博通、及第三人城

市学院、第三人西安交通大学股东损害公司利益赔偿纠纷一案，陕西高院对本案现已审理终结。陕西高院认为：城市学院的举办者是西安交通大学和交大博通，西安交通大学享有城市学院 30%的投资者权益，交大博通享有城市学院 70%的投资者权益，西安博捷虽然向城市学院投入了 520 万元，但其并不是城市学院的举办者，不享有举办者权益。故本案中交大博通没有损害西安博捷的权益，西安点石、西安天元以股东代表诉讼提出的主张不能成立，应依法驳回其诉讼请求。本案判决如下：驳回原告西安点石、西安天元的诉讼请求。案件受理费 551315 元，由西安点石、西安天元承担。如不服本判决，可在判决书送达之日起十五日内，向陕西高院递交上诉状，并按对方当事人的人数提出副本，上诉于中华人民共和国最高人民法院。

该事项已于 2012 年 6 月 8 日在《中国证券报》和上海证券交易所网站([www.sse.com.cn](http://www.sse.com.cn))披露公告。

(3) 2012 年 6 月 27 日本公司收到民事上诉状，上诉人西安点石和西安天元已就陕西高院(2009)陕民二初字第 00001 号《民事判决书》向最高人民法院提出上诉，本公司为被上诉人，城市学院、西安交通大学为第三人。

西安点石、西安天元的上诉请求为：1、请求撤销陕西高院(2009)陕民二初字第 00001 号民事一审判决书，重新审理判决本案。2、请求确认西安博捷是城市学院 70%股权的举办人之一。3、请求判令被上诉人给西安博捷返还其所侵占西安博捷拥有的城市学院法人财产权、管理权以及经营权等全部权利。4、请求判令被上诉人给西安博捷返还其从城市学院非法取得的全部收益。5、请求判令被上诉人承担本案一、二审的全部诉讼费用。

对于城市学院 70%股权，本公司已经履行了城市学院合作办学的全部法定必要程序，本公司作为城市学院的举办者并享有 70%的投资者权益，是具有法律事实和法律依据的，对于本案，本公司将积极应诉，维护公司及广大投资者的合法利益。

该事项已于 2012 年 6 月 29 日在《中国证券报》和上海证券交易所网站([www.sse.com.cn](http://www.sse.com.cn))披露公告。

2. 除存在上述或有事项外，截至 2012 年 06 月 30 日，本集团无其他重大或有事项。

## (十二) 承诺事项

截至 2012 年 06 月 30 日，本集团无需要披露的重大承诺事项。

## (十三) 资产负债表日后事项

2012 年 7 月 17 日，经西安市工商局核准，本公司全资子公司西安博通系统集成有限责任公司名称变更为西安博通科技有限责任公司，

#### （十四）其他重要事项

1、2012 年 1 月 13 日，公司分别召开了第四届董事会第九次会议、第四届监事会第五次会议，审议同意将所持西安博通国际软件有限公司 100%股权全部转让给自然人周亚平，转让价格为人民币 213 万元，同意公司与周亚平签订《西安博通国际软件有限公司股权转让协议》。截至 2012 年 1 月 31 日，公司已收到受让方周亚平支付的全部 213 万元股权转让款，完成博通国际 100%股权过户的工商变更登记手续，本次出售股权事项的付款、交割过户等手续都已全部完成。

2、2012 年 3 月 30 日，公司与西安交通大学签订了“关于西安交通大学城市学院合作办学事宜的补充协议”，补充协议中对西安交通大学城市学院向西安交通大学支付管理费及分配利润等事项进行了补充约定。

3、公司股票自 2012 年 7 月 3 日起恢复上市流通。

因 2008 年、2009 年、2010 年连续三年亏损，2011 年 5 月 16 日起公司股票被上海证券交易所实施暂停上市。2012 年 4 月 21 日公司披露了 2011 年年度报告，信永中和会计师事务所有限责任公司对公司 2011 年年度财务报告出具了标准无保留意见的审计报告，2011 年度归属于上市公司股东的净利润为 14,872,819.97 元。公司于 2012 年 4 月 25 日向上海证券交易所书面报送了公司股票恢复上市的申请，上海证券交易所 5 月 3 日予以受理并 5 月 9 日提出审核意见，6 月 20 日公司将补充文件报送至上海证券交易所，6 月 25 日上海证券交易所上市委员会作出了同意公司股票恢复上市申请的审核意见，6 月 26 日上海证券交易所出具《关于同意西安交大博通资讯股份有限公司股票恢复上市申请的通知》（上证公字〔2012〕24 号），决定同意公司被暂停上市的 49,717,768 股无限售流通 A 股股票在上海证券交易所恢复上市流通。

公司股票自 7 月 3 日起恢复上市流通，并被撤销“警示存在终止上市风险的特别处理”，实行“其他特别处理”，股票简称变为“ST 博通”，证券代码仍为“600455，涨跌幅限制为 5%。

该事项公司已于 2012 年 6 月 27 日在《中国证券报》和上海证券交易所网站（www.sse.com.cn）披露公告。

4、按照中国证监会及中国证监会陕西监管局的统一要求，公司应于 2012 年度开始内部控制规范实施工作。2012 年 3 月 30 日公司召开第四届董事会第十二次会议，审议通过了《交大博通内部控制规范实施工作方案》。该事项公司已于 2012 年 3 月 31 日在《中国证券报》和上海证券交易所网站（www.sse.com.cn）披露。

该项工作按照方案正常进行，7 月 10 日在上海证券交易所网站（www.sse.com.cn）披露了《交大博通内部控制规范实施工作阶段性报告》。公司将按照相关规定做好内部控制规范实施工作。

#### （十五）母公司财务报表主要项目注释

##### 1、应收账款

## (1) 应收账款分类

类别	期末金额			
	账面余额		坏账准备	
	金额	比例 (%)	金额	比例 (%)
单项金额重大并单项计提坏账准备的应收账款	1,158,502.38	10.29	115,850.24	10.00
按组合计提坏账准备的应收账款				
账龄组合	6,834,698.72	60.70	416,123.49	6.09
组合小计	6,834,698.72	60.70	416,123.50	6.09
单项金额虽不重大但单项计提坏账准备的应收账款	3,266,955.01	29.01	3,266,955.01	100.00
合计	11,260,156.11		3,798,928.74	

类别	年初金额			
	账面余额		坏账准备	
	金额	比例 (%)	金额	比例 (%)
单项金额重大并单项计提坏账准备的应收账款	1,158,502.38	10.94	57,925.12	5.00
按组合计提坏账准备的应收账款				
账龄组合	6,167,097.24	58.22	370,032.46	6.00
组合小计	6,167,097.24	58.22	370,032.46	6.00
单项金额虽不重大但单项计提坏账准备的应收账款	3,266,955.01	30.84	3,266,955.01	100.00
合计	10,592,554.63		3,694,912.59	

## ① 期末单项金额重大并单独计提坏账准备的应收账款

单位名称	账面余额	坏账金额	计提比例 (%)	计提原因
客户 1	1,158,502.38	115,850.24	10.00	单独测试, 按照账龄分析法计提
合计	1,158,502.38	115,850.24		

## ② 组合中, 按账龄分析法计提坏账准备的应收账款

账龄	期末金额			年初金额		
	账面余额		坏账准备	账面余额		坏账准备
	金额	比例 (%)		金额	比例 (%)	
1 年以内	6,185,727.52	90.50	309,286.37	5,258,121.21	85.26	262,906.06
1-2 年	485,771.20	7.11	48,577.12	885,792.03	14.36	88,579.20
2-3 年	144,600.00	2.12	43,380.00			
3-4 年						



账龄	期末金额			年初金额		
	账面余额		坏账准备	账面余额		坏账准备
	金额	比例 (%)		金额	比例 (%)	
4-5 年	18,600.00	0.27	14,880.00	23,184.00	0.38	18,547.20
合计	6,834,698.72	100.00	416,123.49	6,167,097.24	100.00	370,032.46

## ③ 期末单项金额虽不重大但单独计提坏账准备的应收账款

单位名称	账面余额	坏账金额	计提比例 (%)	计提原因
客户 1	792,649.00	792,649.00	100.00	预计无法收回, 全额计提坏账准备
客户 2	400,000.00	400,000.00	100.00	账龄 5 年以上, 预计无法收回, 全额计提坏账准备
客户 3	390,000.00	390,000.00	100.00	账龄 5 年以上, 预计无法收回, 全额计提坏账准备
客户 4	351,000.00	351,000.00	100.00	账龄 5 年以上, 预计无法收回, 全额计提坏账准备
客户 5	284,000.00	284,000.00	100.00	账龄 5 年以上, 预计无法收回, 全额计提坏账准备
其他客户	1,049,306.01	1,049,306.01	100.00	账龄 5 年以上, 预计无法收回, 全额计提坏账准备
合计	3,266,955.01	3,266,955.01		

(2) 期末应收账款中不含持本公司 5% (含 5%) 以上表决权股份的股东单位欠款。

## (3) 应收账款金额前五名单位情况

单位名称	与本公司关系	金额	账龄	占应收账款总额的比例 (%)
客户 1	客户	1,158,502.38	1-2 年	10.29
客户 2	客户	908,112.70	1 年以内	8.06
客户 3	客户	840,540.00	1 年以内	7.46
客户 4	客户	792,649.00	2-3 年	7.04
客户 5	客户	714,000.00	1 年以内	6.34
合计		4,413,804.08		39.19

## (4) 应收关联方账款情况

单位名称	与本公司关系	金额	占应收账款总额的比例 (%)
西安经发学校	控股股东之控股子公司	24,219.00	0.22
合计		24,219.00	0.22

## 2、其他应收款

## (1) 其他应收款分类

类别	期末金额			
	账面余额		坏账准备	
	金额	比例 (%)	金额	比例 (%)
单项金额重大并单项计提坏账准备的其他应收款	434,442.52	9.72	434,442.52	100.00
按组合计提坏账准备的其他应收款				
账龄组合	3,362,338.01	75.21	202,358.49	6.02
组合小计	3,362,338.01	75.21	202,358.49	6.02
单项金额虽不重大但单项计提坏账准备的其他应收款	673,510.63	15.07	673,510.63	100.00
合计	4,470,291.16		1,310,311.64	

类别	年初金额			
	账面余额		坏账准备	
	金额	比例 (%)	金额	比例 (%)
单项金额重大并单项计提坏账准备的其他应收款	434,442.52	19.26	434,442.52	100.00
按组合计提坏账准备的其他应收款				
账龄组合	1,147,705.08	50.88	86,300.29	7.52
组合小计	1,147,705.08	50.88	86,300.29	7.52
单项金额虽不重大但单项计提坏账准备的其他应收款	673,510.63	29.86	673,510.63	100.00
合计	2,255,658.23		1,194,253.44	

## ① 期末单项金额重大并单独计提坏账准备的其他应收款

单位名称	账面余额	坏账金额	计提比例 (%)	计提原因
单位 1	434,442.52	434,442.52	100.00	单独测试, 按照账龄分析法计提
合计	434,442.52	434,442.52	—	—

## ② 组合中, 按账龄分析法计提坏账准备的其他应收款

账龄	期末金额			年初金额		
	账面余额		坏账准备	账面余额		坏账准备
	金额	比例 (%)		金额	比例 (%)	
1 年以内	3,005,767.92	89.40	150,288.40	854,449.32	74.45	42,722.46
1-2 年	324,504.69	9.65	32,450.47	271,994.49	23.7	27,199.45

账龄	期末金额			年初金额		
	账面余额		坏账准备	账面余额		坏账准备
	金额	比例 (%)		金额	比例 (%)	
2-3 年	12,065.40	0.36	3,619.62	1,261.27	0.11	378.38
3-4 年	-		-			
4-5 年	20,000.00	0.59	16,000.00	20,000.00	1.74	16,000.00
合计	3,362,338.01	100.00	202,358.49	1,147,705.08	100.00	86,300.29

③ 期末单项金额虽不重大但单独计提坏账准备的其他应收款

单位名称	账面余额	坏账金额	计提比例 (%)	计提原因
单位 1	222,216.91	222,216.91	100.00	账龄为 5 年以上, 预计无法收回, 按 100% 计提坏账
单位 2	127,478.00	127,478.00	100.00	账龄为 5 年以上, 预计无法收回, 按 100% 计提坏账
单位 3	60,000.00	60,000.00	100.00	账龄为 5 年以上, 预计无法收回, 按 100% 计提坏账
单位 4	50,000.00	50,000.00	100.00	账龄为 5 年以上, 预计无法收回, 按 100% 计提坏账
单位 5	44,886.00	44,886.00	100.00	账龄为 5 年以上, 预计无法收回, 按 100% 计提坏账
其他单位	168,929.72	168,929.72	100.00	账龄为 5 年以上, 预计无法收回, 按 100% 计提坏账
合计	673,510.63	673,510.63	—	—

(2) 期末其他应收款中不含持本公司 5% (含 5%) 以上表决权股份的股东单位欠款。

(3) 其他应收款金额前五名单位情况

单位名称	与本公司关系	金额	账龄	占其他应收款总额的比例 (%)	性质或内容
单位 1	非关联方	500,000.00	1 年以内	11.18	员工借款
单位 2	非关联方	434,442.52	5 年以上	9.72	保证金
单位 3	非关联方	427,890.16	1 年以内及 1-2 年	9.57	保证金
单位 4	非关联方	300,000.00	1 年以内	6.71	员工借款
单位 5	非关联方	260,000.00	1 年以内	5.82	保证金
合计		1,922,332.68		43.00	

(4) 应收关联方款项

单位名称	与本公司关系	金额	占其他应收款总额的比例 (%)
西安博达软件有限公司	联营企业	150,000.00	3.36
合计		150,000.00	3.36

### 3、长期股权投资

#### (1) 长期股权投资分类

项目	期末金额	年初金额
按成本法核算长期股权投资	120,673,693.23	130,673,693.23
按权益法核算长期股权投资	5,687,807.94	6,013,732.03
长期股权投资合计	126,361,501.17	136,687,425.26
减：长期股权投资减值准备	6,166,701.45	10,046,992.62
长期股权投资价值	120,194,799.72	126,640,432.64

#### (2) 按成本法、权益法核算的长期股权投资

被投资单位名称	持股比例 (%)	表决权比例 (%)	投资成本
成本法核算			
北京国电博通科技有限责任公司	60.00	60.00	6,000,000.00
西安交通大学城市学院	70.00	70.00	70,000,000.00
西安经发基础设施建设工程有限公司	76.00	76.00	14,673,693.23
西安博通系统集成有限责任公司	100.00	100.00	30,000,000.00
西安博通国际软件有限公司	100.00	100.00	10,000,000.00
小计			130,673,693.23
权益法核算			
西安博达软件有限责任公司	40.00	40.00	1,234,745.25
西安博捷科技发展有限公司	40.00	40.00	15,974,131.81
小计			17,208,877.06
合计			147,882,570.29

被投资单位名称	年初金额	本期增加	本期减少	期末金额	本期现金股利
成本法核算					
北京国电博通科技有限责任公司	6,000,000.00			6,000,000.00	
西安交通大学城市学院	70,000,000.00			70,000,000.00	
西安经发基础设施建设工程有限公司	14,673,693.23			14,673,693.23	

被投资单位名称	年初金额	本期增加	本期减少	期末金额	本期现金股利
西安博通系统集成有限责任公司	30,000,000.00			30,000,000.00	
西安博通国际软件有限公司	10,000,000.00		10,000,000.00		
小计	130,673,693.23		10,000,000.00	120,673,693.23	
权益法核算					
西安博达软件有限责任公司	942,606.90	-325,546.76		617,060.14	
西安博捷科技发展有限公司	5,071,125.13	-377.33		5,070,747.80	
小计	6,013,732.03	-325,924.09		5,687,807.94	
合计	136,687,425.26	-325,924.09	10,000,000.00	126,361,501.17	

## (3) 对合营企业、联营企业投资

被投资单位名称	持股比例(%)	表决权比例(%)	期末资产总额	期末负债总额	期末净资产总额	本期营业收入总额	本期净利润
联营企业							
西安博达软件有限责任公司	40.00	40.00	4,303,708.54	2,783,998.91	1,519,709.63	3,348,801.70	-813,866.90
西安博捷科技发展有限公司	40.00	40.00	12,936,929.50	260,060.00	12,676,869.50		-943.33
合计			17,240,638.04	3,044,058.91	14,196,579.13	3,348,801.70	-814,810.23

## (1) 长期股权投资减值准备

被投资单位名称	年初金额	本期增加	本期减少	期末金额
北京国电博通科技有限责任公司	4,395,112.18			4,395,112.18
西安交通大学城市学院	1,754,942.15			1,754,942.15
西安博通系统集成有限责任公司	16,647.12			16,647.12
西安博通国际软件有限公司	3,880,291.17		3,880,291.17	
合计	10,046,992.62		3,880,291.17	6,166,701.45

## 4、营业收入、营业成本

项目	本期金额	上期金额
主营业务收入	18,531,670.27	20,376,919.97
其他业务收入		
合计	18,531,670.27	20,376,919.97
主营业务成本	9,403,401.50	15,826,775.88
其他业务成本		

项目	本期金额	上期金额
合计	9,403,401.50	15,826,775.88

## (1) 主营业务—按行业分类

行业名称	本期金额		上期金额	
	营业收入	营业成本	营业收入	营业成本
计算机信息技术	18,531,670.27	9,403,401.50	20,376,919.97	15,826,775.88
合计	18,531,670.27	9,403,401.50	20,376,919.97	15,826,775.88

## (2) 主营业务—按产品分类

产品名称	本期金额		上期金额	
	营业收入	营业成本	营业收入	营业成本
系统集成	7,258,068.27	6,932,841.50	17,053,971.91	14,951,675.88
软件开发	11,273,602.00	2,470,560.00	3,322,948.06	875,100.00
合计	18,531,670.27	9,403,401.50	20,376,919.97	15,826,775.88

## (3) 前五名客户的营业收入情况

客户名称	营业收入	占全部营业收入的比例 (%)
客户 1	1,639,000.00	8.84
客户 2	1,600,000.00	8.63
客户 3	1,394,880.00	7.53
客户 4	1,298,722.00	7.01
客户 5	900,000.00	4.86
合计	6,832,602.00	36.87

## 5、投资收益

## (1) 投资收益来源

项目	本期金额	上期金额
权益法核算的长期股权投资收益	-325,924.09	-304,895.82
处置长期股权投资产生的投资收益	-3,989,708.83	
合计	-4,315,632.92	-304,895.82

## (2) 权益法核算的长期股权投资收益

项目	本期金额	上期金额	本期比上期增减变动的原因
合计	-325,924.09	-304,895.82	
其中：			
西安博达软件有限责任公司	-325,546.76	-303,607.46	被投资单位本期经营亏损导致
西安博捷科技发展	-377.33	-1,288.36	

项目	本期金额	上期金额	本期比上期增减变动的原因
有限公司			

## 6、母公司现金流量表补充资料

项目	本期金额	上期金额
1. 将净利润调节为经营活动现金流量：		
净利润	-3,388,380.40	8,063,717.04
加：资产减值准备	299,330.29	-411,979.25
固定资产折旧、油气资产折耗、生产性生物资产折旧	117,207.91	1,962,807.55
无形资产摊销	10,499.94	10,499.94
长期待摊费用摊销	-	
处置固定资产、无形资产和其他长期资产的损失（收益以“-”填列）	14,558.47	833.26
固定资产报废损失（收益以“-”填列）	-	
公允价值变动损益（收益以“-”填列）	-	
财务费用（收益以“-”填列）	216,166.52	200,086.25
投资损失（收益以“-”填列）	4,315,632.92	304,895.82
递延所得税资产的减少（增加以“-”填列）	-	102,994.82
递延所得税负债的增加（减少以“-”填列）	-	
存货的减少（增加以“-”填列）	-3,397,575.56	-890,538.97
经营性应收项目的减少（增加以“-”填列）	-2,407,302.82	-2,638,433.27
经营性应付项目的增加（减少以“-”填列）	1,282,428.63	1,521,356.40
其他	-	
经营活动产生的现金流量净额	-2,937,434.10	8,226,239.59
2. 不涉及现金收支的重大投资和筹资活动：		
债务转为资本		
一年内到期的可转换公司债券		
融资租入固定资产		
3. 现金及现金等价物净变动情况：		
现金的期末余额	42,106,338.93	14,020,654.29
减：现金的期初余额	43,535,461.87	19,095,898.13
加：现金等价物的期末余额	-	
减：现金等价物的期初余额	-	
现金及现金等价物净增加额	-1,429,122.94	-5,075,243.84

## (十六) 补充资料

## 1、本期非经营性损益表

按照中国证券监督管理委员会《公开发行证券的公司信息披露解释性公告第 1 号—非经常性损益（2008）》的规定，本公司 2011 年度非经营性损益如下：

项目	本期金额	上期金额	说明
非流动资产处置损益	54,449.63	-23,757.54	
越权审批或无正式批准文件或偶发性的税收返还、减免			
计入当期损益的政府补助	1,596,000.00	12,197,130.40	
计入当期损益的对非金融企业收取的资金占用费			
企业取得子公司、联营企业及合营企业的投资成本小于取得投资时应享有被投资单位可辨认净资产公允价值产生的收益			
非货币性资产交换损益			
委托他人投资或管理资产的损益			
因不可抗力因素，如遭受自然灾害而计提的各项资产减值准备			
债务重组损益			
企业重组费用			
交易价格显失公允的交易产生的超过公允价值部分的损益			
同一控制下企业合并产生的子公司期初至合并日的当期净损益			
与公司正常经营业务无关的或有事项产生的损益			
除同公司正常经营业务相关的有效套期保值业务外，持有交易性金融资产、交易性金融负债产生的公允价值变动损益，以及处置交易性金融资产、交易性金融负债和可供出售金融资产取得的投资收益			
除上述各项之外的其他营业外收入和支出	180,381.27	99,678.73	
其他符合非经常性损益定义的损益项目			
小计	1,830,830.90	12,273,051.59	
所得税影响额			
少数股东权益影响额（税后）	-51,185.94	-25,977.40	
合计	1,779,644.96	12,247,074.19	

## 2、净资产收益率及每股收益

报告期利润	加权平均净资产收益率（%）	每股收益	
		基本每股收益	稀释每股收益
归属于母公司股东的净利润	6.28	0.10	0.10



报告期利润	加权平均净资产收益率 (%)	每股收益	
		基本每股收益	稀释每股收益
扣除非经常性损益后归属于母公司股东的净利润	4.52	0.07	0.07

## 3、主要财务报表项目的异常情况及原因的说明

## (1) 资产负债表项目

项目	期末数	期初数	增减额	增减幅度 (%)	主要原因
货币资金	104,492,486.92	190,119,918.49	-85,627,431.57	-45.04	系子公司城市学院、经发基础支付工程款增加所致
应收票据	100,000.00	940,000.00	-840,000.00	-89.36	系银行承兑汇票到期解付所致
预付款项	11,522,974.34	3,202,067.03	8,320,907.31	259.86	系子公司经发基础预付工程款增加所致
其他应收款	13,776,112.73	10,405,278.35	3,370,834.38	32.40	系支付工程项目履约保证金增加所致
存货	23,153,021.03	9,996,232.95	13,156,788.08	131.62	系子公司经发基础待结转工程成本增加所致
其他流动资产	949,062.92	591,941.88	357,121.04	60.33	系子公司城市学院支付学生奖助学金增加所致
在建工程	6,976,740.34	3,071,040.36	3,905,699.98	127.18	系子公司城市学院增加校园建设所致
短期借款	20,000,000.00	12,000,000.00	8,000,000.00	66.67	系子公司城市学院增加银行借款所致
预收款项	29,901,996.83	83,120,565.07	-53,218,568.24	-64.03	系子公司城市学 2011/2012 学年学费收入分期确认所致
应付职工薪酬	3,634,498.48	7,735,532.57	-4,101,034.09	-53.02	系出售子公司博通国际及子公司城市学院发放计提薪资所致
应交税费	916,811.80	1,513,264.87	-596,453.07	-39.41	系出售子公司博通国际及子公司经发基础缴纳税金所致

## (2) 利润表项目

项目	本期数	上期数	增减额	增减幅度 (%)	主要原因
营业成本	47,600,605.90	72,651,003.52	-25,050,397.62	-34.48	系公司主要业务结构变化所致

项目	本期数	上期数	增减额	增减幅度 (%)	主要原因
营业税金及附加	600,538.01	1,262,961.58	-662,423.57	-52.45	系公司主要业务结构变化所致
资产减值损失	747,826.78	-880,741.61	1,628,568.39	184.91	系本期应收款项增加所致
营业外收入	1,833,432.89	12,300,668.21	-10,467,235.32	-85.09	系本期收到政府补助减少所致

## 八、备查文件目录

- 1、载有公司法定代表人签名的 2012 年半年度报告文本；
- 2、载有公司法定代表人、主管会计工作负责人、会计机构负责人签名并盖章的 2012 年半年度财务报告文本；
- 3、报告期所有在中国证监会指定报刊上披露过的所有文件的正本及公告的原稿。

董事长：韩东升  
 西安交大博通资讯股份有限公司  
 2012 年 8 月 16 日