

山东金晶科技股份有限公司

600586

2011 年年度报告

目录

一、 重要提示	3
二、 公司基本情况	3
三、 会计数据和业务数据摘要	4
四、 股本变动及股东情况	5
五、 董事、监事和高级管理人员	9
六、 公司治理结构	13
七、 股东大会情况简介	15
八、 董事会报告	15
九、 监事会报告	26
十、 重要事项	- 26 -
十一、 财务报告	30
十一、 备查文件目录	105

一、重要提示

(一) 本公司董事会、监事会及其董事、监事、高级管理人员保证本报告所载资料不存在任何虚假记载、误导性陈述或者重大遗漏，并对其内容的真实性、准确性和完整性负个别及连带责任。

(二) 公司全体董事出席董事会会议。

(三) 大信会计师事务所有限公司为本公司出具了标准无保留意见的审计报告。

(四)

公司负责人姓名	王刚
主管会计工作负责人姓名	曹廷发
会计机构负责人（会计主管人员）姓名	栾尚运

公司负责人王刚、主管会计工作负责人曹廷发及会计机构负责人（会计主管人员）栾尚运声明：保证年度报告中财务报告的真实、完整。

(五) 是否存在被控股股东及其关联方非经营性占用资金情况？否

(六) 是否存在违反规定决策程序对外提供担保的情况？否

二、公司基本情况

(一) 公司信息

公司的法定中文名称	山东金晶科技股份有限公司
公司的法定中文名称缩写	金晶科技
公司法定代表人	王刚

(二) 联系人和联系方式

	董事会秘书	证券事务代表
姓名	董保森	吕超
联系地址	山东淄博高新区宝石镇王庄	山东淄博高新区宝石镇王庄
电话	0533-3586666	0533-3586666
传真	0533-3585586	0533-3585586
电子信箱	dongbaosen@cnggg.cn	lvchao@cnggg.cn

(三) 基本情况简介

注册地址	山东淄博高新技术开发区宝石镇王庄
注册地址的邮政编码	255086
办公地址	山东淄博高新技术开发区宝石镇王庄
办公地址的邮政编码	255086
公司国际互联网网址	www.cnggg.cn
电子信箱	www.jkj600586@cnggg.cn

(四) 信息披露及备置地点

公司选定的信息披露报纸名称	中国证券报、上海证券报、证券时报
登载年度报告的中国证监会指定网站的网址	www.sse.com.cn
公司年度报告备置地点	公司董秘办

(五) 公司股票简况

公司股票简况				
股票种类	股票上市交易所	股票简称	股票代码	变更前股票简称
A 股	上海证券交易所	金晶科技	600586	

(六) 其他有关资料

公司首次注册登记日期	1999 年 12 月 31 日	
公司首次注册登记地点	山东省工商局	
公司变更注册登记日期	2011 年 8 月 5 日	
公司变更注册登记地点	山东省工商局	
首次变更	企业法人营业执照注册号	3700001804915
	税务登记号码	370303265127242
	组织机构代码	26512724-2
公司聘请的会计师事务所名称	大信会计师事务所有限公司	

三、 会计数据和业务数据摘要

(一) 主要会计数据

单位：元 币种：人民币

项目	金额
营业利润	208,971,633.64
利润总额	281,794,220.62
归属于上市公司股东的净利润	187,693,390.81
归属于上市公司股东的扣除非经常性损益后的净利润	136,534,371.68
经营活动产生的现金流量净额	523,480,899.45

(二) 非经常性损益项目和金额

单位：元 币种：人民币

非经常性损益项目	2011 年金额	2010 年金额	2009 年金额
非流动资产处置损益	1,506,911.88	-862,464.92	1,189,389.84
越权审批，或无正式批准文件，或偶发性的税收返还、减免	2,724,166.70	14,244,583.37	
计入当期损益的政府补助，但与公司正常经营业务密切相关，符合国家政策规定、按照一定标准定额或定量持续享受的政府补助除外	25,032,677.00	33,914,436.00	7,372,729.64
企业取得子公司、联营企业及合营企业的投资成本小于取得投资时应享有被投资单位可辨认净资产公允价值产生的收益	43,842,469.66	2,234,053.70	
除上述各项之外的其他营业外收入和支出	-283,638.26	54,227.85	97,638.41
其他符合非经常性损益定义的损益项目			
少数股东权益影响额	-4,493,980.64	-1,123,856.62	-255,518.87
所得税影响额	-17,169,587.21	-10,323,785.73	-1,444,198.41
合计	51,159,019.13	38,137,193.65	6,960,040.61

(三) 报告期末公司前三年主要会计数据和财务指标

单位：元 币种：人民币

主要会计数据	2011 年	2010 年	本年比上年增减 (%)	2009 年
营业总收入	3,295,508,722.78	3,146,413,034.51	4.74	2,313,644,846.06
营业利润	208,971,633.64	396,949,263.00	-47.36	178,211,347.26
利润总额	281,794,220.62	444,300,045.30	-36.58	186,871,105.15
归属于上市公司股东的净利润	187,693,390.81	360,091,717.34	-47.88	117,319,282.33

归属于上市公司股东的扣除非经常性损益的净利润	136,534,371.68	321,960,238.97	-57.59	110,359,241.72
经营活动产生的现金流量净额	523,480,899.45	482,053,844.40	8.59	247,013,257.24
	2011 年末	2010 年末	本年末比上年末增减 (%)	2009 年末
资产总额	8,208,536,735.42	6,039,346,004.61	35.92	6,151,599,382.88
负债总额	3,697,728,135.58	3,267,021,150.90	13.18	3,606,661,175.04
归属于上市公司股东的所有者权益	4,426,295,647.88	2,694,922,457.07	64.25	2,483,435,035.29
总股本	1,422,707,400.00	590,083,700.00	141.10	590,083,700.00

主要财务指标	2011 年	2010 年	本年比上年增减 (%)	2009 年
基本每股收益 (元 / 股)	0.13	0.61	-78.69	0.20
稀释每股收益 (元 / 股)	0.13	0.61	-78.69	0.20
用最新股本计算的每股收益 (元/股)	0.13	/	/	/
扣除非经常性损益后的基本每股收益 (元 / 股)	0.10	0.55	-81.83	0.19
加权平均净资产收益率 (%)	4.76	13.81	减少 9.05 个百分点	5.07
扣除非经常性损益后的加权平均净资产收益率 (%)	3.46	12.34	减少 8.88 个百分点	4.77
每股经营活动产生的现金流量净额 (元 / 股)	0.37	0.82	-54.88	0.42
	2011 年末	2010 年末	本年末比上年末增减 (%)	2009 年末
归属于上市公司股东的每股净资产 (元 / 股)	3.11	4.57	-31.95	4.02
资产负债率 (%)	45.05	54.10	减少 9.05 个百分点	50.31

四、股本变动及股东情况

(一) 股本变动情况

1、 股份变动情况表 (单位: 股)

	本次变动前		本次变动增减 (+, -)					本次变动后	
	数量	比例 (%)	发行新股	送股	公积金转股	其他	小计	数量	比例 (%)
一、有限售条件股份	227,799,000	38.60	121,270,000		349,069,000		470,339,000	698,138,000	49.07
1、国家持股									
2、国有法人持股									
3、其他内资持股	227,799,000	38.60	121,270,000		349,069,000		470,339,000	698,138,000	49.07
其中: 境内非国有法人持股	227,799,000	38.60	121,270,000		349,069,000		470,339,000	698,138,000	49.07
境内自然人持股									
4、外资持股									
其中: 境外法人持股									
境外自然人持股									
二、无限售条件流通股份	362,284,700	61.40			362,284,700		362,284,700	724,569,400	50.93
1、人民币普通股	362,284,700	61.40			362,284,700		362,284,700	724,569,400	50.93
2、境内上市的外资股									
3、境外上市的外资股									

4、其他									
三、股份总数	590,083,700	100	121,270,000		711,353,700		832,623,700	1,422,707,400	100

股份变动的批准情况

1、经中国证监会《关于核准山东金晶科技股份有限公司非公开发行股票批复》（证监许可[2011]192号），公司于2011年3月3日以非公开发行股票的方式向7名特定投资者发行了12,127万股人民币普通股（A股）。

2、根据2011年5月16日召开的金晶科技2010年度股东大会批准，公司以上述增发后的总股本71135.37万股为基数，按照每10股转增10股的比例实施资本公积金转增股本方案，该方案已于2011年6月7日实施完毕。

2、限售股份变动情况（单位：万股）

股东名称	年初限售股数	本年解除限售股数	本年增加限售股数	年末限售股数	限售原因	解除限售日期
华宝信托有限责任公司	3,160	0	3,160	6,320	定向增发限售	2012年3月15日
中新融创资本管理有限公司	2,200	0	2,200	4,400	定向增发限售	2012年3月15日
中国人保资产管理股份有限公司	2,000	0	2,000	4,000	定向增发限售	2012年3月15日
浙江天银投资有限公司	1,270	0	1,270	2,540	定向增发限售	2012年3月15日
中国银河金融控股有限责任公司	1,260	0	1,260	2,520	定向增发限售	2012年3月15日
航天科工财务有限责任公司	1,260	0	1,260	2,520	定向增发限售	2012年3月15日
中国人寿资产管理有限公司	977	0	977	1,954	定向增发限售	2012年3月15日
合计	12,127	0	12,127	24,254	/	/

(二) 证券发行与上市情况

1、前三年历次证券发行情况（单位：万股 币种：人民币）

股票及其衍生证券的种类	发行日期	发行价格（元）	发行数量	上市日期	获准上市交易数量	交易终止日期
股票类						
定向增发新股	2011年3月15日	13	12,127	2012年3月15日	12,127	

2、公司股份总数及结构的变动情况：见“股份变动情况表”

3、现存的内部职工股情况：本报告期末公司无内部职工股。

(三) 股东和实际控制人情况

1、股东数量和持股情况（单位：股）

2011年末股东总数	125,034户	本年度报告公布日前一个月末股东总数	123,658户
前十名股东持股情况			

股东名称	股东性质	持股比例(%)	持股总数	报告期内增减	持有有限售条件股份数量	质押或冻结的股份数量
山东金晶节能玻璃有限公司	境内非国有法人	32.17	457,635,278		455,598,000	质押 456,500,000
华宝信托有限责任公司	未知	4.44	63,200,000		63,200,000	未知
中新融创资本管理有限公司	未知	3.09	44,000,000		44,000,000	质押 44,000,000
中国银河金融控股有限责任公司	未知	1.79	25,500,050		25,200,000	未知
浙江天银投资有限公司	未知	1.79	25,400,000		25,400,000	未知
航天科工财务有限责任公司	未知	1.77	25,200,000		25,200,000	未知
中国人民人寿保险股份有限公司一分红一个险分红	未知	1.41	20,000,000		20,000,000	未知
中国人民财产保险股份有限公司—传统—普通保险产品—008C—CT001 沪	未知	1.41	20,000,000		20,000,000	未知
中国人寿保险股份有限公司一分红—个人分红—005L—FH002 沪	未知	0.87	12,400,000		12,400,000	未知
博山科利达软件开发有限公司	境内非国有法人	0.23	3,221,546		0	未知

前十名无限售条件股东持股情况

股东名称	持有无限售条件股份的数量	股份种类及数量
博山科利达软件开发有限公司	3,221,546	人民币普通股
马利军	3,180,300	人民币普通股
华泰证券—招行—华泰紫金 3 号集合资产管理计划	3,103,584	人民币普通股
中国工商银行股份有限公司—上证新兴产业交易型开放式指数证券投资基金	2,495,890	人民币普通股
中国农业银行股份有限公司—南方中证 500 指数证券投资基金(LOF)	2,311,950	人民币普通股
山东金晶节能玻璃有限公司	2,037,278	人民币普通股
中国农业银行股份有限公司—东吴中证新兴产业指数证券投资基金	1,993,513	人民币普通股
蒋勇	1,719,547	人民币普通股
周后刚	1,715,417	人民币普通股
中国工商银行股份有限公司—广发中证 500 指数证券投资基金(LOF)	1,656,838	人民币普通股
上述股东关联关系或一致行动的说明	公司未知上述股东之间存在关联关系或一致行动	

山东金晶节能玻璃有限公司为公司控股股东，与本表格中其余股东不存在关联关系。

前十名有限售条件股东持股数量及限售条件（单位：股）

序号	有限售条件股东名称	持有的有限售条件股份数量	有限售条件股份可上市交易情况		限售条件
			可上市交易时间	新增可上市交易股份数量	
1	山东金晶节能玻璃有限公司	455,598,000	2012 年 1 月 10 日	71,135,370	出售价格不低于 9.97 元/股
			2013 年 1 月 10 日	71,135,370	出售价格不低于 9.97 元/股
			2014 年 1 月 10 日	313,327,260	出售价格不低于 9.97

					元/股
2	华宝信托有限责任公司	63,200,000	2012年3月15日	63,200,000	
3	中新融创资本管理有限公司	44,000,000	2012年3月15日	44,000,000	
4	浙江天银投资有限公司	25,400,000	2012年3月15日	25,400,000	
5	中国银河金融控股有限责任公司	25,320,000	2012年3月15日	25,320,000	
6	航天科工财务有限责任公司	25,200,000	2012年3月15日	25,200,000	
7	中国人民人寿保险股份有限公司—分红—一个险分红	20,000,000	2012年3月15日	20,000,000	
8	中国人民财产保险股份有限公司—传统—普通保险产品—008C—CT001 沪	20,000,000	2012年3月15日	20,000,000	
9	中国人寿保险股份有限公司—分红—个人分红—005L—FH002 沪	12,400,000	2012年3月15日	12,400,000	
10	中国人寿保险股份有限公司—传统—普通保险产品—005L—CT001 沪	2,400,000	2012年3月15日	2,400,000	

2、控股股东及实际控制人情况

(1) 控股股东及实际控制人具体情况介绍

公司控股股东为山东金晶节能玻璃有限公司、实际控制人自然人丁茂良。

(2) 控股股东情况

○ 法人(单位：元 币种：人民币)

名称	山东金晶节能玻璃有限公司
单位负责人或法定代表人	王刚
成立日期	2003年11月30日
注册资本	568,777,800
主要经营业务或管理活动	建材行业

(3) 实际控制人情况

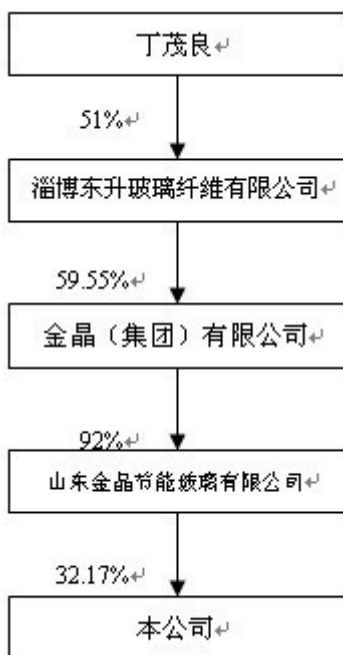
○ 自然人

姓名	丁茂良
国籍	中国

(4) 控股股东及实际控制人变更情况

本报告期内公司控股股东及实际控制人没有发生变更。

公司与实际控制人之间的产权及控制关系的方框图



3、其他持股在百分之十以上的法人股东

截止本报告期末公司无其他持股在百分之十以上的法人股东。

五、董事、监事和高级管理人员

(一) 董事、监事和高级管理人员持股变动及报酬情况(单位：股)

姓名	职务	性别	年龄	任期起始日期	任期终止日期	年初持股数	年末持股数	变动原因	报告期内从公司领取的报酬总额(万元)(税前)	是否在股东单位或其他关联单位领取报酬、津贴
王刚	董事长	男	52	2009年5月23日	2012年5月22日	0	0			是
曹廷发	董事、总经理	男	50	2009年5月23日	2012年5月22日	0	0		40.6	否
邓伟	董事、副总经理	男	52	2009年5月23日	2012年5月22日	0	0		34.2	否
孙明	董事	女	52	2009年5月23日	2012年5月22日	0	0			是
张明	董事	男	59	2009年5月23日	2012年5月22日	0	0			是
朱永强	董事	男	52	2009年5月23日	2012年5月22日	0	0			是
王兵舰	独立董事	男	35	2009年5月23日	2012年5月22日	0	0		3	否

				日	日					
梁俊	独立董事	男	47	2009年 5月23 日	2012年 5月22 日	0	0		3	否
赵文波	独立董事	男	50	2009年 5月23 日	2012年 5月22 日	0	0		3	否
王化忠	监事会 主席	男	61	2009年 5月23 日	2012年 5月22 日	0	0			是
翟木贵	监事	男	47	2009年 5月23 日	2012年 5月22 日	0	0			是
姚明舒	监事	男	36	2009年 5月23 日	2012年 5月22 日	0	0		11.4	否
李海杰	监事	男	36	2009年 5月23 日	2012年 5月22 日	0	0		8.5	否
宋成俊	监事	男	37	2009年 5月23 日	2012年 5月22 日	0	0		13.2	否
葛风忠	副总理	男	42	2009年 5月23 日	2012年 5月22 日	0	0		17.8	否
谷社华	副总理	男	48	2009年 5月23 日	2012年 5月22 日	0	0		16	否
崔文传	副总理	男	39	2009年 5月23 日	2012年 5月22 日	0	0		16	否
蔡耀琪	副总理	男	39	2009年 5月23 日	2012年 5月22 日	0	0		16	否
乔英珠	副总理	男	54	2009年 5月23 日	2012年 5月22 日	0	0		7.9	否
董保森	董事会 秘书	男	48	2009年 5月23 日	2012年 5月22 日	0	0		15.1	否
栾尚运	财务总监	男	47	2009年 5月23 日	2012年 5月22 日	0	0		13.7	否
李宗业	总工程师	男	37	2009年 5月23 日	2012年 5月22 日	0	0		12.3	否
合计	/	/	/	/	/			/	231.7	/

王刚：工商管理硕士（MBA）学历，高级工程师，五一劳动奖章获得者，享受国务院特殊津贴，第九届、十届、十一届全国人大代表，山东省劳动模范。曾任淄博平板玻璃厂副厂长、厂长，山东玻璃总公司法定代表人；现任本公司董事长，兼任金晶（集团）有限公司董事长，山东金晶节能玻璃有限公司董事长、总经理，淄博金星玻璃有限公司董事，山东海天生物化工有限公司董事长，滕州金晶玻璃有限公司执行董事。

曹廷发：本科学历，工程师。曾任淄博平板玻璃厂厂长助理兼熔制车间主任，山东玻璃总公司总经理助理、淄博金晶浮法玻璃厂厂长，现任本公司董事、总经理，兼任淄博金星玻璃有限公司董事。

邓伟：本科学历，高级会计师。曾任淄博平板玻璃厂总会计师兼财务科科长，山东玻璃总公司总会计师，现任本公司董事，副总经理，兼任金晶（集团）有限公司董事、山东金晶节能玻璃有限公司董事。

孙明：本科学历，高级经济师。曾任淄博平板玻璃厂总经济师、调度室主任，山东玻璃总公司总经济师，现

任本公司董事，兼任金晶（集团）有限公司董事、山东金晶节能玻璃有限公司董事。

张明：本科学历，经济师。曾任淄博平板玻璃厂厂长助理兼供销科科长、山东玻璃总公司总经理助理、目前担任山东海天生物化工有限公司总经理，全面主持海天公司生产经营管理工作。

朱永强：本科学历，经济师，曾任淄博平板玻璃厂综合办公室副主任、主任，山东玻璃总公司总经理助理，本公司董事长，现任本公司董事、兼任山东海天生物化工有限公司董事、淄博金星玻璃有限公司董事，山东金晶节能玻璃有限公司董事。

王兵舰：男，汉族，1976年10月出生。毕业于山东政法学院法学专业，本科学历。专职律师，自2000年7月起，先后在山东致公律师事务所、山东天矩律师事务所执业。现为山东天矩律师事务所合伙人、副主任。获得2005年度“淄博优秀青年”称号。

梁俊：男，汉族，1964年3月出生，中南财经政法大学会计学研究生，注册会计师，中国民主建国会会员。曾任襄樊职业技术学院会计经贸系教师、会计教研室主任，编著教科书多部；湖北东方金钰股份有限公司董事长高级顾问；深圳市弘海实业有限公司副董事长、总经理；历任大信会计师事务所部门高级经理等职务，负责十多家上市公司财务审计、管理咨询等业务，有着丰富的审计、管理咨询经验；现任中国对外建设有限公司副总裁、财务总监。

赵文波：男，1961年3月出生，教授级高级工程师，毕业于武汉理工大学自动化专业，同年就职于国家建材局秦皇岛玻璃工业研究设计院从事工程设计研究开发工作，主持了多项国家重点工程设计项目，获得了国家级科技进步二等奖2项，三等奖2项，国家级优秀设计金奖1项，部级优秀设计一等奖2项，二等奖3项。河北省科技进步二等奖1项，发明奖1项。1997年被国家建材总局授予有突出贡献的中青年专家，1999年被聘任为河北省科技成果评审专家，1999年获得享受国务院政府特殊津贴。现任秦皇岛惠科机电装备有限公司总经理。

王化忠：大专学历，政工师。曾任淄博平板玻璃厂劳资处长、工会主席，山东玻璃总公司工会主席，现任本公司监事会召集人、金晶（集团）有限公司监事、工会主席、山东金晶节能玻璃有限公司监事。

翟木贵：大专学历，审计师。曾任淄博平板玻璃厂财务科会计，淄博平板玻璃厂加工分厂副厂长、淄博平板玻璃厂玛赛克分厂办主任；现任本公司监事、金晶（集团）有限公司监事、审计中心主任、山东金晶节能玻璃有限公司监事。

姚明舒：男，1975年10月出生，1996年毕业于郑州航空工业管理学院物资经贸系，1996年7月至今任职于本公司，负责公司产品销售工作。

李海杰：男，1975年2月生人，硕士学历，无机非金属材料专业，2000年7月至今任职于本公司，负责本公司生产工艺、技术研发等工作。

宋成俊：男，1974年1月出生，1995年毕业于上海大学材料科学与工程系硅酸盐专业，大专学历。2004年获山东省“富民兴鲁”劳动奖章荣誉称号。1995年至今，在本公司工作，任生产部经理。

葛风忠：本科学历，工程师。先后淄博金晶浮法玻璃厂施工员、工程现场副指挥、调度中心主任、本公司副总经理等职务。

谷社华：本科学历，工程师。1996年进入本公司工作，曾担任工段长、车间主任、总经理助理，滕州金彪玻璃有限公司总经理。

崔文传：1996年7月进入本公司从事浮法玻璃的技术研发工作，主要负责技术攻关、研发、生产管理等工作，曾任公司监事。

蔡耀琪：本科学历，1994年进入本公司，先后担任公司生产技术科科长、淄博金星玻璃有限公司总工程师、滕州金晶玻璃有限公司总经理。

乔英珠：大专学历，政工师。曾任淄博平板玻璃厂技术员、车间副主任、主任，淄博金晶浮法玻璃厂办公室主任、副厂长，本公司副总经理兼任金星公司董事长及法定代表人。

董保森：本科学历，工艺美术师。曾任淄博平板玻璃厂办公室主任，山东玻璃总公司总经理助理兼公关部主任，本公司董事，现任本公司董事会秘书，兼任金星公司董事。

栾尚运：本科学历，会计师。曾任淄博平板玻璃厂财务科会计主管，山东玻璃总公司会计主管，淄博金晶浮法玻璃厂财务科长，本公司财务总监。

李宗业：本科学历。曾任本公司生产技术科科长、公司监事、总工程师。

(二) 在股东单位任职情况

姓名	股东单位名称	担任的职务	任期起始日期	任期终止日期	是否领取报酬津贴
王刚	山东金晶节能玻璃有限公司	董事长			是
孙明	山东金晶节能玻璃有限公司	董事			是
王化忠	山东金晶节能玻璃有限公司	工会主席			是
翟木贵	山东金晶节能	监事			是

	玻璃有限公司				
邓伟	山东金晶节能玻璃有限公司	董事			否
张明	山东金晶节能玻璃有限公司	董事			否
曹廷发	山东金晶节能玻璃有限公司	董事			否
董保森	山东金晶节能玻璃有限公司	董事			否
朱永强	山东金晶节能玻璃有限公司	董事			是

在其他单位任职情况

姓名	其他单位名称	担任的职务	任期起始日期	任期终止日期	是否领取报酬津贴
王刚	金晶(集团)有限公司	董事长			否
王刚	山东海天生物化工有限公司	董事长			否
王刚	淄博金星玻璃有限公司	董事			否
王刚	滕州金晶玻璃有限公司	执行董事、法定代表人			否
张明	山东海天生物化工有限公司	总经理			是
朱永强	淄博金星玻璃有限公司	董事			否
朱永强	滕州金晶玻璃有限公司	董事			否
曹廷发	淄博金星玻璃有限公司	董事			否
董保森	淄博金星玻璃有限公司	董事			否
乔英珠	淄博金星玻璃有限公司	董事长、法定代表人			否
王兵舰	山东天矩律师事务所	律师、副主任			是
梁俊	湖北东方金钰股份有限公司/深圳市弘海实业有限公司	董事长高级顾问/副董事长、总经理			是
赵文波	秦皇岛惠科机电装备有限公司	总经理			是

(三) 董事、监事、高级管理人员报酬情况

董事、监事、高级管理人员报酬的决策程序	高管人员工资的确定原则和依据：贯彻组织目标与个人目标相结合、物质激励与精神激励相结合以及奖罚分明、适当、公正原则；依据岗位责任重要程度、风险大小、工作量等以及年度资产保值增值及经营成果考核确定。
董事、监事、高级管理人员报酬确定依据	依据公司年度经营情况确定
董事、监事和高级管理人员报酬的实际支付情况	与实际披露数值一致

(四) 公司董事、监事、高级管理人员变动情况

本报告期内公司无董事、监事、高管人员变动。

(五) 公司员工情况

在职员工总数	1,618
专业构成	
专业构成类别	专业构成人数
生产人员	1,231
销售人员	83
技术人员	128
财务人员	26
管理及行政人员	150
教育程度	
教育程度类别	数量(人)
大中专以上	1,541
中专以下	77

六、 公司治理结构

(一) 公司治理的情况

报告期内，公司严格按照《公司法》、《证券法》和中国证监会有关法律法規要求，建立健全法人治理结构，按照中国证监会发布的有关上市公司治理的规范性文件，规范公司运作，建立完善的现代企业制度。

报告期内，公司及时履行信息披露义务，信息披露做到公平、及时、准确、真实、完整。公司董事、监事勤勉尽责，公司高级管理人员忠实履行职责，维护公司和全体股东的最大利益。

今后将继续按照监管部门的要求，不断完善公司治理结构，持续提高规范运作水平，实现公司持续、稳定、健康的发展。

(二) 董事履行职责情况

1、 董事参加董事会的出席情况

董事姓名	是否独立董事	本年应参加董事会次数	亲自出席次数	以通讯方式参加次数	委托出席次数	缺席次数	是否连续两次未亲自参加会议
王刚	否	7	7	3	0	0	否
曹廷发	否	7	7	3	0	0	否
邓伟	否	7	7	3	0	0	否
孙明	否	7	7	3	0	0	否
朱永强	否	7	7	3	0	0	否
张明	否	7	7	3	0	0	否
王兵舰	是	7	7	3	0	0	否
梁俊	是	7	7	3	0	0	否
赵文波	是	7	6	3	1	0	否

年内召开董事会会议次数	7
-------------	---

其中：现场会议次数	4
通讯方式召开会议次数	3
现场结合通讯方式召开会议次数	0

2、 独立董事对公司有关事项提出异议的情况

报告期内，公司独立董事未对公司本年度的董事会议案及其他非董事会议案事项提出异议。

3、 独立董事相关工作制度的建立健全情况、主要内容及独立董事履职情况

公司制订了《独立董事工作制度》，规范独立董事行为，同时公司制定的《独立董事年报工作制度》，主要对独立董事在年报编制和披露过程中享有的权利以及与年报审计注册会计师之间的沟通、监督、检查等内容进行了细化。

公司独立董事自任职以来，严格按照有关法律、法规、规范性文件和公司《独立董事工作制度》要求，通过出席股东大会、董事会和董事会各专业委员会会议等方式，认真履行职责，对公司关联交易、担保等事项发表了独立、专项意见。独立董事勤勉尽责，独立、有效履行职责，保证了关联交易等事项决策的公平、公正、公允，保障了董事会决策的科学性，促进了董事会建设和公司的规范运作及发展。

(三) 公司相对于控股股东在业务、人员、资产、机构、财务等方面的独立完整情况

	是否独立完整	情况说明
业务方面独立完整情况	是	公司拥有完整独立的产、供、销系统，完全具备独立开展业务的能力，原材料的采购、产品的销售不依赖于公司的控股股东。
人员方面独立完整情况	是	本公司董事、监事由公司股东大会选举产生（其中：职工代表监事由公司职工代表大会选举产生），高级管理人员由董事会聘任并由独立董事发表独立意见。本公司高级管理人员均未在股东单位兼职；公司的劳动、工资及人事管理完全独立。
资产方面独立完整情况	是	公司拥有独立于控股股东的生产系统、配套设施和非专利技术和无形资产。
机构方面独立完整情况	是	本公司的生产经营和办公机构与控股股东山东金晶节能玻璃有限公司之间完全独立，不存在混合经营、合署办公的情况。山东金晶节能玻璃有限公司与本公司的职能部门之间不存在上下级关系，未发生山东金晶节能玻璃有限公司干预本公司正常生产经营活动的现象。
财务方面独立完整情况	是	公司拥有独立的财务部门和财务人员，建立了独立的会计核算体系和财务管理制度；公司独立做出财务决策，在银行独立开户，依法独立纳税；公司独立对外签订合同。

(四) 高级管理人员的考评及激励情况

根据公司年度经营业绩情况对高级管理人员实施年度兑现。

(五) 公司披露内部控制的相关报告：

- 1、公司是否披露内部控制的自我评价报告：否
- 2、公司是否披露审计机构出具的财务报告内部控制审计报告：否
- 3、公司是否披露社会责任报告：否

(六) 公司建立年报信息披露重大差错责任追究制度的情况

公司四届八次董事会审议通过了《年报信息披露重大差错责任追究制度》。

- 1、报告期内无重大会计差错更正情况
- 2、报告期内无重大遗漏信息补充情况
- 3、报告期内无业绩预告修正情况

七、股东大会情况简介

(一) 年度股东大会情况

会议届次	召开日期	决议刊登的信息披露报纸	决议刊登的信息披露日期
2010 年度股东大会	2011 年 5 月 16 日	中国证券报、上海证券报、证券时报	2011 年 5 月 17 日

本次会议通过了如下事项：《公司 2010 年度董事会工作报告》、《公司 2010 年度监事会工作报告》、《公司 2010 年年度报告及其摘要》、《公司 2010 年度财务决算报告》、《公司 2010 年度利润分配方案以及资本公积金转增股本的议案》、《关于聘请 2010 年度审计机构及确定其报酬的议案》等议案。

(二) 临时股东大会情况

会议届次	召开日期	决议刊登的信息披露报纸	决议刊登的信息披露日期
2011 年第一次临时股东大会	2011 年 12 月 22 日	中国证券报、上海证券报、证券时报	2011 年 12 月 23 日

本次会议审议通过了如下议案：关于由本公司控股子公司——滕州金晶玻璃有限公司收购滕州汇业玻璃有限公司二条浮法玻璃生产线以及相关资产的议案。

八、董事会报告

(一) 管理层讨论与分析

2011 年，公司秉持使命愿景，遵循战略思想，围绕战略重点，立足公司实际，坚定不移咬定经济目标这个中心，突出抓好战略任务各项重点。在产业发展上，我们沿着“打造循环产业链”的战略目标，统筹布局核心业务、战略业务、新兴业务，培育具有自主知识产权的高附加值产品。

对所处行业 2011 年运营的回顾

2011 年，世界经济形势错综复杂，欧债危机愈演愈烈，经济复苏乏力，主要经济体增速下滑，而国内，中国经济面临着产能过剩，货币政策持续收紧等一系列问题，在此大环境影响下，玻璃行业供需失衡，价格下调，盈利水平整体呈现下滑走势。行业运行出现如下特点：

- 1、产能过快增长，出现市场供过于求矛盾。

由于 2011 年上半年投产生产线较多、下游需求增速放缓，平板玻璃的增长速度超过了房地产的增幅，行业发展总体上仍旧处于靠增加投资、扩张规模的粗放型发展模式，发展路径窄，导致出现供需失衡，市场竞争更加激烈。

- 2、终端需求增速减缓。

房地产调控措施持续收紧，直接导致了玻璃终端需求的大幅萎缩。70% 玻璃用量与房地产行业息息相关，2011 年是房地产调控最为严厉的一年，“新国八条”、“房产税试点”等多项调控措施密集出台，使得国内房地产业的发展速度迅速降温，在此背景下，建筑玻璃市场的需求也随之大幅减少，直接导致玻璃行业市场出现低迷。

同时，汽车、家电优惠措施取消，间接影响了玻璃终端市场的需求。

- 3、利润空间受到挤压。

供过于求矛盾的持续性决定了玻璃市场价格的低迷，与此同时，重油、天然气等燃料价格均处于历史高位状态，造成玻璃制造成本的直接上升。在产品价格下降和燃料价格上涨的双重挤压之下，玻璃行业的利润空间受到挤压。

玻璃行业上游——纯碱行业在 2011 年受益于下游需求旺盛和出口火暴的拉动，纯碱行业的整体效益较好。

2011 年纯碱行业之所以整体形势很好，与上半年下游平板玻璃新浮法生产线开工多、以轻质碱为原料的五大类产品出口强劲、联碱厂氯化铵及二元复合肥大量出口、节能减排限电降低部分企业产量等因素密切相关。

I、2011 年公司整体运行情况的综述

2011 年，公司实现销售收入 329550.87 万元，实现净利润 18769.34 万元。

1、主营业务按行业分项列示如下

行业名称	本期发生额			上期发生额		
	主营业务收入	主营业务成本	主营业务利润	主营业务收入	主营业务成本	主营业务利润
玻璃	1,882,755,908.67	1,591,922,531.32	290,833,377.35	2,111,754,712.09	1,500,682,678.10	611,072,033.99
纯碱	1,317,542,103.19	1,012,844,430.30	304,697,672.89	1,006,672,696.97	906,482,293.58	100,190,403.39
合计	3,200,298,011.86	2,604,766,961.62	595,531,050.24	3,118,427,409.06	2,407,164,971.68	711,262,437.38

2、主营业务按地区分项列示如下

地区名称	本期发生额			上期发生额		
	主营业务收入	主营业务成本	主营业务利润	主营业务收入	主营业务成本	主营业务利润
国内地区	2,710,529,635.78	2,171,778,259.41	538,751,376.37	2,736,721,376.14	2,097,350,991.47	639,370,384.67
国外地区	489,768,376.08	432,988,702.21	56,779,673.87	381,706,032.92	309,813,980.21	71,892,052.71
合计	3,200,298,011.86	2,604,766,961.62	595,531,050.24	3,118,427,409.06	2,407,164,971.68	711,262,437.38

3、收入、利润变动以及影响因素

项目	2011 年度	2010 年度	增减变化	变化原因分析
营业收入	3,295,508,722.78	3,146,413,034.51	4.74%	——
营业利润	208,971,633.64	396,949,263.00	-47.36%	玻璃售价下滑、原材料价格上涨所致
净利润	187,693,390.81	360,091,717.34	-47.88%	玻璃售价下滑、原材料价格上涨所致

4、公司主要供应商、客户情况

公司 2011 年度向前 5 名供应商采购金额	939,177,982.25	占年度采购的比重	31.98%
公司 2011 年度向前 5 名客户销售金额	461,536,749.63	占年度销售的比重	14.42%

5、报告期内同比发生重大变动的资产项目以及原因

项目	期末数	期初数	变动率	原因
货币资金	1,671,011,940.88	621,831,963.95	168.72%	本年度完成非公开发新股，募集资金增加所致
预付款项	442,295,669.22	263,784,354.84	67.67%	募集资金投资项目预付工程款
在建工程	532,724,102.64	132,122,694.18	303.20%	北京金晶智慧太阳能电池基板及 LOW-E 玻璃项目、海天公司制碱余热制盐项目建设投入所致。
无形资产	249,616,235.11	179,753,938.29	38.87%	北京金晶智慧太阳能材料有限公司购买土地使用权所致。
应付票据	117,842,510.00	239,000,000.00	-50.69%	票据结算业务减少所致
应付账款	678,581,813.04	427,814,645.23	58.62%	北京金晶项目应付工程款增加所致
应付利息	22,600,547.95	9,345,985.40	141.82%	计提应付债券利息

一年内到期的非流动负债	507,975,000.00	287,335,000.00	76.79%	长期借款在一年内到期金额增加所致。
长期借款	569,650,000.00	867,850,000.00	-34.36%	长期借款在一年内到期金额增加所致。
应付债券	793,458,950.10	396,049,635.04	100.34%	公司第二期中期票据公开发行人
股本	1,422,707,400.00	590,083,700.00	141.10%	非公开发行新股以及转增股本
资本公积	1,873,561,886.50	1,162,505,786.50	61.17%	非公开发行股票、资本公积转增股本

6、报告期公司现金流量构成同比发生重大变动的情况及原因说明

项目	2011 年度	2010 年度	变动金额	原因分析
收到的税费返还	9,519,148.97	14,244,583.37	-4,725,434.40	外销收入的减少
收到其他与经营活动有关的现金	37,599,399.54	96,495,540.17	-58,896,140.63	收到的往来款项及政府补助减少
支付其他与经营活动有关的现金	107,452,657.76	70,151,028.62	37,301,629.14	公司规模扩大导致费用增加
取得投资收益收到的现金	6,060,114.40	9,565,000.00	-3,504,885.60	本年度收到的股利减少
处置固定资产、无形资产和其他长期资产收回的现金净额	45,420,000.00	2,101,672.80	43,318,327.20	处置余热发电项目
购建固定资产、无形资产和其他长期资产支付的现金	1,070,260,036.59	608,811,403.44	461,448,633.15	北京金晶项目支付工程款增加所致
吸收投资收到的现金	1,543,679,800.00	1,000,000.00	1,542,679,800.00	非公开发行新股募集资金
收到其他与筹资活动有关的现金	-	70,000,000.00	-70,000,000.00	收回的用于银行借款质押的保证金
偿还债务支付的现金	1,086,740,000.00	1,598,270,000.00	-511,530,000.00	长期借款同比下降

7、公司主要控股公司及参股公司的经营情况及业绩分析

①淄博金星玻璃有限公司，注册资本 3000 万元，主要从事建筑玻璃、光学玻璃的生产销售，公司持股比例 53.33%，截至 2011 年 12 月 31 日，公司资产总计 88,245,419.08 元，报告期内净利润 484,886.42 元。

②滕州金晶玻璃有限公司，注册资本 2000 万元，主要从事浮法玻璃、镀膜玻璃及玻璃深加工产品的制造、销售，公司持股比例 90%，截至 2011 年 12 月 31 日，公司资产总计 1,029,542,782.60 元，报告期内净利润 26,907,620.36 元。

③山东海天生物化公司有限公司，注册资本 1,369,116,810.00 元，主要从事工业用纯碱、小苏打、水玻璃、氯化钙的生产销售，公司持股比例 100%，截至 2011 年 12 月 31 日，公司资产总计 2,599,903,774.24 元，报告期内净利润 203,739,096.79 元。

④中材金晶玻纤有限公司，注册资本 20000 万元，主要从事玻璃纤维及制品的生产销售，公司参股比例 49%，截至 2011 年 12 月 31 日，公司资产总计 443,279,061.89 元，报告期内净利润 10,154,205.98 元。

⑤河北金彪玻璃有限公司，注册资本 14933.33 万元，主要从事浮法玻璃的生产销售，公

司参股比例 45%，截至 2011 年 12 月 31 日，公司资产总计 485,558,156.52 元，报告期内净利润 14,510,045.61 元。

⑥滕州福民建材有限公司，注册资本 1000 万元，主要从事浮法玻璃的生产销售，由滕州金晶玻璃有限公司控股 90%，截至 2011 年 12 月 31 日，公司资产总计 267,947,107.53 元，报告期内净利润 21,521,739.27 元。

⑦北京金晶智慧太阳能新材料有限公司，注册资本 159,367.98 万元，主要从事浮法玻璃的生产销售，截至 2011 年 12 月 31 日，公司资产总计 1,629,087,432.79 元，报告期内净利润 597,095.54 元。

8、公司是否披露过盈利预测或经营计划：否

II、2011 年生产经营运行情况的描述

2011 年各公司运行情况

★公司本部成功开发了 12mm、15mm，18000*3300mm 世界最大板面超白玻璃，开发出水晶灰玻璃和 2mm 汽车玻璃；通过更换配方，调整燃料结构，改进生产工艺等手段，超白玻璃实现了品质提升、生产成本下降的目标；博山分公司在正确的思路和策略指导下，积极动脑筋筹划并实施新的营销策略，在生产工艺趋于稳定的形势下，产量实现了翻番。

★滕州公司积极生产超厚、超大板，以满足市场需求；成功运行石油焦系统，挖掘潜力降消耗；完成福民建材生产线冷修放水工作。

★北京项目以其全氧、余热发电、除尘、脱硫等高端技术的运用，环保指标达到世界先进水平。目前金晶智慧在建工程进展顺利，能够确保按计划投产。

★金星深加工以“重质量、抓管理、提素质”为主体工作思路，完善质量管理体系，提升内控质量标准，把生产线员工变成在线“质检员”，使产品品质明显提高，客户满意率直线上升。

★海天公司对外把握市场机遇，主动协调行业联动，大力开拓市场，努力争取最大效益，对内以现场管理为突破口，下大气力对基础管理进行了完善，员工精神面貌发生很大变化，行业地位和影响力明显提升。

★技改项目有序推进。滕州福民建材生产线按计划放水冷修；公司本部余热发电“四炉一机”并网运行，基本满足自我供电，成本降低；滕州余热发电项目开始办理前期手续。

在抓好生产、做好项目运作的同时，公司营销、供应、研发也积极推进：

★营销团队通过调整组织架构，适应发展需求，加强资源整合与渠道工作的融合度，同时尝试性的探寻“全球纵向一体化”的营销模式，对组织架构进行调整；实施寄售方式。及时调整工作重心，加大渠道销售型工作的精力投入，资源整合工作除重点工程、潜力项目外继续深入跟进。

★供应团队积极应对市场变化，全力以赴保证原材料价格的稳定，克服困难严格按照预算和月度采购计划要求，完成原燃料、辅助材料和其它材料的采购任务；逐步开发新供应商，降低主要原燃料成本。面对低迷的玻璃市场实施循环降价措施，交流价格信息和经验，进行横向比较，同时要求保证原材料品质。

★研发团队在新产品的研制上取得诸多突破性成果，颜色玻璃在线阳光膜达到规模化生产。产学研合作模式不断推进，为运筹公司战略业务和新兴业务打下了坚实基础。

2011 年公司运营中遇到的相关困难以及采取的对策

1、公司内部下游加工产品配套不足，一定程度上对“由原片销售向成品营销转移”的销售思路的落实有所制约。

对策：通过公司内部产业链的逐步完善、提升深加工比率得以解决。

2、产品结构调整还不能与市场需求同步。

对策：营销中心加强市场信息的收集、分析，对市场变化提前做出预警，及时根据市场需求提报产品计划；研发部门加快研发速度；生产部门尽快组织落实并控制产品质量；通过各环节的共同努力，及时根据市场需求对产品结构快速调整到位。

III、未来规划、展望以及 2012 年工作计划

1、公司所处行业的发展趋势

2011 年乃至整个 2012 年都将是玻璃行业所面临的挑战。由市场调节所带来的企业自身发展的合理性调节将是未来的必然趋势，一是通过市场的手段对落后产能的自我淘汰，无资金运作能力、无产品竞争力的企业必将会被淘汰；二是优化产业结构，增加差异化产品、提高产品深加工率的产品结构自我升级，将是未来可持续发展的必然趋势；三是，以并购重组求发展，重视资本市场的运作将加速企业间并购进程，集团化竞争将是未来的必然趋势；四是，基于产品竞争力的前提下，服务意识、服务水平的竞争将会越来越重要，谁能赢得客户谁就能赢得市场。

建材行业“十二五规划”提出要重点发展屏显基板玻璃、光伏玻璃、镀膜玻璃、防火基板玻璃等高附加值玻璃，限制普通平板玻璃产能扩张，提高玻璃深加工率 9 个百分点至 45%，规划预计平板玻璃未来 5 年增长率仅 2.6%，低辐射镀膜、光伏、超薄屏显基板玻璃年均增长率将达到 18%、24% 和 28%，提高行业集中度将是未来发展方向，前 10 家企业集中度提高 18 个百分点至 75%。

在“十二五”期间结构调整将出现重大提升与变化，从当前国内玻璃行业的现实情况看，节能玻璃与电子信息显示玻璃的发展可能会加速。

2、2012 年玻璃行业的发展状况及公司面临的市场竞争格局

2012 年是我国玻璃行业“产业转型升级、调整结构”的关键之年，也是实施“十二五”规划承上启下重要一年，行业发展面临新的机遇和挑战。一是市场的变化面临难得的结构调整；二是“十二五”时期将面临生产要素成本上升，国内外市场竞争加剧等诸多新挑战；三是建筑市场和居民生活对玻璃质量、品种和功能提出更高需求；四是国家对节能、环保和低碳发展提出了新要求；五是出口政策及国际经济环境调整，将加大企业竞争压力。

(1) 产能供需以及产品结构矛盾

预期行业产能过快增长的势头在 2012 年会得到有效的抑制，但结构性供大于求的供需矛盾仍将延续。目前全国已有生产线 263 条，基于 2011 年低迷行情的影响或自身生产经营状况问题，已有 50 多条放水冷修或停产，但仍解决不了供大于求的主要矛盾，剩余的 210 多条线仍旧是产能过剩，而且产能增长仍存在潜在放量的可能。同时产品同质化严重，超薄、超厚、low-e、TCO 等功能玻璃比例较小，因此该类产品存有较大的市场空间。超白玻璃从长远来看对市场需求会起到一个较大的推动作用，但阶段性的市场竞争在所难免。

通过政策的调整，产能扩张的态势可能会得到一定程度的遏制，但从目前来看产品结构调整仍将需要一段时间来过渡。

(2) 未来市场需求结构：

(1) LOW-E 玻璃市场成熟期渐进，发展空间巨大，机遇挑战并存。

《绿色建筑评价标准》要求今后的公共住宅和民用住宅都将大量使用节能型建筑材料。今后 10 年，中国城镇建设并投入使用的民用建筑每年至少 8 亿 m²，另有 370 亿 m² 的既有建筑若更新改造，也扩大了对节能玻璃的需求。

随着国家对于建筑节能标准的要求愈来愈严格，节能玻璃市场需求会持续呈较快上升态势，因此，以 Low-E、中空玻璃为代表的节能玻璃将成为未来市场中的最“耀眼”的亮点。

(2) 光伏玻璃：现状不容乐观，前景仍然可期。

现状：光伏组件价格的迅速下跌将导致 2011 及 2012 年全球产业收益缩水。2011 年光伏组件严重供应过剩，激烈竞争导致价格大幅下跌，预期 2012 年还将会延续。目前国内一些超白压延线已经被迫停产，一些在建的生产线也迅速停建。短时期内，欧洲光伏产业难以迅速恢复，对于中国光伏业来说，来自国内光伏行业的鼓励政策可能给光伏玻璃产业带来新的发展机遇。

前景：即将出台的《可再生能源发展“十二五”规划》，有望大幅提升我国光伏发电装机容量(900 万 KW 提升至 1500 万 KW)；可再生能源电价附加也有望获得突破。大幅提升装机容量和补贴，意味着光伏业期盼已久的国内市场启动将获重大突破。

3、公司未来发展面临的机遇、挑战

机遇：随着不可再生能源的日益枯竭，全社会对节能减排以及可再生能源的开发利用越

来越重视，社会对节能玻璃、绿色建筑需求越来越迫切，low-e 玻璃、太阳能玻璃、呼吸式幕墙等具有明显节能效果的产品和工艺将会得到广泛的认可，甚至会通过政策性的推动得到迅速的普及。

随着公司规模的不扩大和产品种类的不断丰富，“金晶”品牌市场一线地位已经得到广泛认可，为公司的新产品推广、中高端市场开发奠定了良好的基础。

市场的低迷必然会加速行业内的优胜劣汰，这就为行业内的并购提供了机会和条件，更利于行业的集约化发展，未来大集团化的发展趋势更加清晰。

挑战：（1）产业布局不合理。目前我公司产业基地主要立足于鲁、京冀等地，在经济较发达的珠三角、长三角以及具有极大发展潜力的西南地区缺乏核心竞争力，因布局不合理造成运输成本高、供货不及时等问题，对市场的快速反应形成较大的制约。

（2）产业链不完善。公司目前原片产品占据绝大多数比重，对产品的销售渠道和销售范围有所限制，同时由于下游深加工产能不足，降低了产品的附加值，整体盈利能力需要进一步提升。

4、公司的发展规划

公司未来发展规划将以引领中国低碳技术变革与创新，打造实业和服务协调发展、具有国际影响力的领军企业为目标，为社会提供更先进的绿色材料、更经济的绿色建筑、更高效的绿色能源，走低碳发展、绿色发展、功能复合化之路，逐步建立起金晶商业模式、运营模式、管理模式。

5、2012 年公司工作计划

（1）确保全面完成预算的各项经济指标。

（2）项目建设团队要科学规划，合理安排，保证北京金晶智慧、技改项目的顺利进行。

（3）继续推进技术交流和创新活动，提高技术水准，提升工作质量。

（4）提高管理执行力，通过学习现代管理理念和手段，不断丰富企业文化内涵。

（5）生产部门降低成本，实施节能减排，用技术改进推动节能降耗，通过有效控制成本提升效益，向管理和规范化推进，通过细节量化和规范操作降低成本，通过提升班组管理开展全员成本管理，追求利润最大化。

（6）加强和规范公司的内部控制体系建设，提高企业经营管理水平和风险防范能力，有序推进内部控制规范实施工作方案。

（二）公司投资情况

单位:万元

报告期内投资额	162,467.98
投资额增减变动数	157,467.98
上年同期投资额	5,000
投资额增减幅度(%)	3149.36

被投资的公司情况

被投资的公司名称	主要经营活动	占被投资公司权益的比例 (%)	备注
北京金晶智慧太阳能材料有限公司	太阳能电池基板、LOW-E 玻璃	100	
滕州市农村商业银行股份有限公司	银行、信贷	6.10	
山东滕州建信村镇银行有限责任公司	银行、信贷	6.00	

（三）项目投资情况

1、募集资金使用情况

（1）总体使用情况

募集年	募集方	募集资金	本年度已使用募	已累计使用募	尚未使用募	尚未使用募集

份	式	总额	集资金总额	集资金总额	集资金总额	资金用途及去向
2011	非公开发行	154,367.98	72,167.81	72,167.81	82,200.17	存放于募集资金专户
合计	/	154,367.98	72,167.81	72,167.81	82,200.17	/

(2) 承诺项目使用情况

单位:万元 币种:人民币

承诺项目名称	是否变更项目	募集资金拟投入金额	募集资金实际投入金额	是否符合计划进度	项目进度	预计收益	产生收益情况
太阳能电池基板项目及 Low-E 镀膜玻璃项目	否	154,367.98	72,167.81	是	46.75%	项目投产后, 预计年均销售收入约为 12.85 亿元, 年均利润总额约为 4.71 亿元。	项目在建, 未竣工投产
合计	/	154,367.98	72,167.81	/	/		/

2、非募集资金项目情况单位:万元 币种:人民币

项目名称	项目金额	项目进度	项目收益情况
减反射生产线	1000	1105.84	在建
制碱余热综合利用工程	14100	8019.84	在建

(四) 委托理财、委托贷款、公司会计政策、会计估计变更的原因及影响的讨论结果

- 1、委托理财及委托贷款情况：本年度公司无委托理财事项。
- 2、委托贷款情况：本年度公司无委托贷款事项。
- 3、陈述董事会对公司会计政策、会计估计变更的原因及影响的讨论结果：报告期内，公司无会计政策、会计估计变更。

(五) 董事会日常工作情况

1、董事会会议情况及决议内容

会议届次	召开日期	决议内容	决议刊登的信息披露报纸	决议刊登的信息披露日期
四届十七次	2011 年 3 月 22 日	审议通过《关于以募集资金置换预先投入募集资金投资项目的自筹资金的议案》、关于修订《公司章程》部分条款的议案、关于对北京金晶智慧太阳能材料有限公司增资的议案	中国证券报、上海证券报、证券时报	2011 年 3 月 24 日
四届十八次	2011 年 4 月 24 日	审议通过《山东金晶科技股份有限公司 2010 年度总经理工作报告》、《山东金晶科技股份有限公司 2010 年度董事会工作报告》、《山东金晶科技股份有限公司 2010 年年度报告以及摘要》、	中国证券报、上海证券报、证券时报	2011 年 4 月 26 日

		《山东金晶科技股份有限公司 2010 年财务决算报告》、《山东金晶科技股份有限公司 2010 年利润分配以及资本公积金转增股本的预案》、《关于续聘审计机构并支付上一年度报酬的议案》、《山东金晶科技股份有限公司 2011 年第一季度报告的议案》、《关于为控股子公司提供担保的议案》、《关于召开本公司 2010 年度股东大会的议案》		
四届十九次	2011 年 5 月 13 日	审议通过《山东金晶科技股份有限公司董事会秘书工作制度》	中国证券报、上海证券报、证券时报	2011 年 5 月 14 日
四届二十次	2011 年 7 月 7 日	审议通过《山东金晶科技股份有限公司余热发电项目转让的议案》、《关于签订合同能源管理节能服务协议的议案》	中国证券报、上海证券报、证券时报	2011 年 7 月 9 日
四届二十一次	2011 年 8 月 29 日	审议通过山东金晶科技股份有限公司 2011 年半年度报告以及摘要、关于山东金晶科技股份有限公司募集资金存放与使用情况专项报告的议案	中国证券报、上海证券报、证券时报	2011 年 8 月 31 日
四届二十二次	2011 年 10 月 28 日	审议通过《山东金晶科技股份有限公司 2011 年第三季度报告》、《山东金晶科技股份有限公司董事、监事和高级管理人员所持本公司股份及其变动管理制度》	中国证券报、上海证券报、证券时报	2011 年 10 月 31 日
四届二十三次	2011 年 12 月 5 日	审议通过关于由本公司控股子公司——滕州金晶玻璃有限公司收购滕州汇业玻璃有限公司二条浮法玻璃生产线以及相关资产的议案、通过修订《金晶科技内幕信息知情人登记管理制度》的议案、审议通过召开公司 2011 年度第一次临时股东大会的议案	中国证券报、上海证券报、证券时报	2011 年 12 月 7 日

2、董事会对股东大会决议的执行情况

报告期内，公司董事会按照股东大会的决议和授权情况，认真履行职责。

3、董事会下设的审计委员会相关工作制度的建立健全情况、主要内容以及履职情况汇总报告

公司董事会审计委员会由 3 名董事组成，其中 2 名独立董事，召集人由独立董事担任，公司制定了《山东金晶科技股份有限公司专业委员会工作细则》。审计委员会成立以来，对于公司内部控制制度的建设及其实施，以及与外部审计师的沟通和督促方面做了很多工作。报告期内，审计委员会根据《上市公司治理准则》、《公司章程》、《董事会议事规则》和《审计委员会工作细则》以及董事会赋予的职权和义务，勤勉尽职、切实履行了相应的职责和义务，充分发挥了审计委员会在定期报告编制和信息披露方面的监督作用。

作为董事会下属机构，在 2011 年公司财务会计报表的审计过程中的相关工作汇报如下：

(1) 审计委员会于 2012 年 1 月 16 日召开现场会议，与负责公司 2011 年度财务审计工作的大信会计师事务所有限公司项目负责人协商确定了 2011 年度财务审计工作总体计划，公司财务总监列席了会议。同时根据审计委员会已审阅的公司财务部编制的公司 2011 年度财务报表发表意见，认为公司财务报表客观、真实、准确，未发现重大错报、漏报情况，同意提交注册会计师进行审计。

(2) 在审计过程中与项目负责人保持联系和沟通，督促其按照工作计划进行。

(3) 2012 年 4 月 25 日，审计委员会再次召开年报审计工作会议，审议通过了审计后的公司 2011 年度财务报告、续聘大信会计师事务所有限公司为公司 2012 年度审计机构等事项，同意将上述事项提交四届二十五次董事会审议。

4、董事会下设的薪酬委员会的履职情况汇总报告

作为公司第四届董事会下设机构，本委员会主要负责研究董事与经理人员考核的标准、薪酬政策，进行考核并提出建议以及审查上述政策的执行情况，经对 2011 年度披露的公司高管人员报酬情况进行核查，认为：公司披露的报酬与其实际发送数额相符。

5、公司对外部信息使用人管理制度的建立健全情况

为规范公司向外部单位报送信息的管理,加强内幕信息的保密工作,以维护信息披露的公平,根据《中华人民共和国证券法》和证券监管部门相关规定以及公司章程制定并经公司四届八次董事会审议通过,公司制订了《山东金晶科技股份有限公司外部单位报送信息管理制度》,并严格执行。

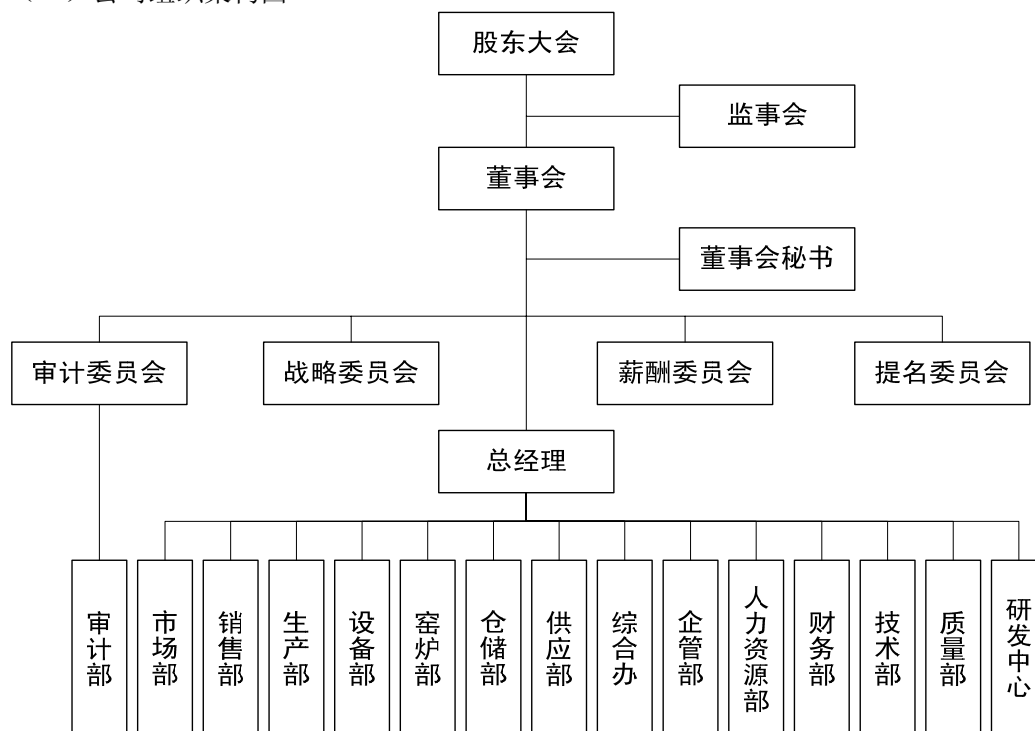
6、应于 2012 年开始实施内部控制规范的主板上市公司披露建立健全内部控制体系的工作计划和实施方案

为了贯彻落实财政部、证监会等部门联合发布的《企业内部控制基本规范》、《企业内部控制配套指引》等文件的要求，加强和规范公司的内部控制体系建设，提高企业经营管理水平和风险防范能力，维护投资者的合法权益，促进公司可持续发展，公司董事会和经营管理层高度重视，特此制定内部控制规范实施工作方案如下：

一、公司基本情况介绍

山东金晶科技股份有限公司是经山东省政府鲁政股字[1999]第 57 号文批准，由山东玻璃总公司为主要发起人，通过发起设立方式，于 1999 年 12 月 31 日成立的股份有限公司。经中国证券监督管理委员会发行字[2002]75 号文核准，公司于 2002 年 7 月 31 日向境内社会公众发行 3500 万股人民币普通股，并自 2002 年 8 月 15 日起在上海证券交易所挂牌上市交易，经历次股权变更，公司股本总额变更为 142270.74 万股。股票简称：金晶科技，股票代码：600586。

(一) 公司组织架构图



（二）内控建设工作组织领导

为扎实有效地开展各项工作，公司成立编写企业内部控制基本规范领导小组。

组 长：王刚

副组长：曹廷发、孙明、邓伟、朱永强、董保森、栾尚运

成 员：上市公司各职能与业务部门负责人

领导小组下设办公室，办公室设在企管部，办公室主任由企管部负责人兼任，成员由各职能及业务部门负责人、公司所属各单位、各控股子公司领导组成，

办公室全面负责《内控规范》的实施工作，具体负责牵头组织规范制定过程中的各项工作，协调各专业工作进度，解决出现的各种问题，指导各子公司制定内控规范。内部控制自我评价工作由审计部负责，内部控制审计工作聘请咨询机构进行。同时，为保证内控体系建设项目的顺利实施，公司聘请中京睿信管理咨询有限公司作为内控体系建设的顾问机构。

二、内部控制建设工作计划

（一）范围与流程

本公司确定《内部控制》实施范围为山东金晶科技股份有限公司、山东海天生物化工有限公司、淄博金星玻璃有限公司、滕州金晶玻璃有限公司、滕州福民建材有限公司、山东金晶减反射玻璃有限公司、北京金晶智慧太阳能材料有限公司共计 7 家公司；重要业务流程包括投资决策等 18 项。

（二）内部控制建设工作计划

1、公司组织对中高层管理人员、项目组成员乃至全员进行企业内部控制培训，传达有关内部控制的相关法规，提高全体员工对内控规范体系建设的重要性和必要性的认识。2012 年 3 月底以前，各责任单位责任人按照分工，完成各自所负责业务流程的风险梳理工作，编制出风险清单。

2、2012 年 4 月 15 日前完成内控缺陷查找工作，各责任单位责任人完成对所负责业务流程现有政策、制度等与风险清单的比对工作，查找并列出现有的内控缺陷；

3、2012 年 4 月底完成内控缺陷整改方案制定工作，各责任单位责任人根据查找出的内控缺陷，按照《内控规范》要求，结合工作实际，制定出各业务流程的内控缺陷整改方案；

4、2012 年 5 月底以前各责任单位责任人完成缺陷整改落实工作，包括调整机构设置和流程、修订政策及制度、调配人员等；

5、2012 年 6 月底以前，相关责任人完成检查内控缺陷整改效果工作，做出工作报告；

6、披露 2012 年半年报以前，相关责任人完成内控实施工作情况披露工作。

三、内部控制自我评价工作计划

公司内部控制自我评价工作由公司审计部组织，成立内部控制评价工作组，主要责任人为审计部经理，成员为公司重要业务流程的业务骨干。内部控制自我评价工作计划如下：

（一）内控自我评价范围

山东金晶科技股份有限公司、山东海天生物化工有限公司等 7 家公司；重要业务流程包括投资决策等 18 项。

（二）内控评价时间安排

1、2012 年 8 月底以前，审计部负责编制出自控评价工作计划，确定内部控制评价工作组的人员分工；

2、2012 年 9 月底以前，内部控制评价工作组完成内部控制缺陷评价标准的确定工作，包括定性标准和定量标准，缺陷分为一般缺陷、重要缺陷、重大缺陷；

3、2012 年 11 月底以前，内部控制评价工作组通过对被评价单位的现场测试，收集被评价单位内部控制设计和运行是否有效的证据，编制出内部控制评价工作底稿，完成自我评价的实施工作；

4、2012 年 12 月底以前，内部控制评价工作组根据现场测试获取的证据，研究分析查找出的内部控制缺陷，根据确定的评价标准，完成对发现缺陷的评价工作，编制出缺陷评价汇总表，同时提出整改建议，编制出整改任务单；

5、2012 年年报披露以前，根据内部控制及评价结果，结合内部控制评价工作底稿和风险清单、内部控制缺陷汇总表及整改方案等资料，完成内部控制自我评价报告的编制工作；

6、2012 年年报披露同时，披露内部控制自我评价报告。

四、内部控制审计工作计划

内部控制审计工作由公司聘请会计师事务所完成。

- 1、公司 2012 年度拟聘请的会计师事务所由董事会审议批准，由分管领导负责；
- 2、按照要求与年报同时披露内部控制审计报告，由董秘负责。

7、内幕信息知情人登记管理制度的建立和执行情况

为了进一步规范公司内幕信息管理行为，加强公司内幕信息保密工作，维护信息披露的公平原则，根据《公司法》、《证券法》、《上海证券交易所股票上市规则》、《上市公司信息披露管理办法》等有关法律、法规的规定及《山东金晶科技股份有限公司章程》、《山东金晶科技股份有限公司信息披露管理制度》，制定了《山东金晶科技股份有限公司内幕信息及知情人管理制度》，并经四届八次董事会审议通过；经公司四届二十三次董事会审议通过对此制度作了修订，进一步完善了该管理制度。

8、公司及其子公司是否列入环保部门公布的污染严重企业名单：否

9、现金分红政策的制定及执行情况

根据公司章程规定，公司利润分配政策为：

（一）公司的利润分配应重视对投资者的合理投资回报，利润分配政策应保持连续性和稳定性；

（二）在公司现金流满足公司正常经营和长期发展的前提下，公司可以采取现金或者股票方式分配股利，可以进行中期现金分红，但利润分配不得超过累计可分配利润的范围；

（三）公司最近三年以现金方式累计分配的利润应不少于最近三年实现的年均可分配利润的百分之三十，具体分红比例由公司董事会根据中国证监会的有关规定和公司经营情况拟定，由公司股东大会审议决定；

（四）公司董事会未做出现金利润分配预案的，应当在定期报告中披露未分红的原因、未用于分红的资金留存公司的用途，独立董事应当对此发表独立意见。

10、公司前三年股利分配情况或资本公积转增股本和分红情况：(单位：元 币种：人民币)

分红年度	每 10 股送红股数 (股)	每 10 股派息数(元) (含税)	每 10 股转增数 (股)	现金分红的数额 (含税)	分红年度合并报表中归属于上市公司股东的净利润	占合并报表中归属于上市公司股东的净利润的比率(%)
2008	0	0	0	0	114,139,817.49	0
2009	0	0.6	0	35,405,022.00	117,319,282.33	30.18
2010	0	0	10	0	360,091,717.34	0

11、2011 年度资本公积转增股本和分红情况

经大信会计师事务所有限公司审计，母公司 2011 年度实现税后利润 92,057,722.52 元，按 10% 的比例计提法定盈余公积金 9,205,772.25 元，加年初未分配利润 575,702,689.40 元，截至本报告期末，本公司可供股东分配的利润为 658,554,639.67 元。按照如下方案实施利润分配和资本公积金转增股本预案：以 2011 年 12 月 31 日，公司总股本 1422707400 股为基数，每 10 股派发现金红利 0.25 元（含税），共计派发 35,567,685.00 元。剩余未分配利润结转下一年度。本年度不进行资本公积金转增股本。

九、监事会报告

(一)监事会的工作情况

召开会议的次数	4
监事会会议情况	监事会会议议题
2011.03.22 召开四届八次监事会	审议通过《关于以募集资金置换预先投入募集资金投资项目

	目的自筹资金的议案》，并发表了意见。
2011.04.24 召开四届九次监事会	审议通过《山东金晶科技股份有限公司 2010 年度监事会工作报告》、审议通过《山东金晶科技股份有限公司 2010 年度报告以及摘要》并发表审核意见、审议通过《山东金晶科技股份有限公司 2011 年第一季度报告》并发表审核意见
2011.08.29 召开四届十次监事会	审议通过《山东金晶科技股份有限公司 2011 年半年度报告以及摘要》并发表审核意见
2011.10.28 召开四届十一次监事会	审议通过《山东金晶科技股份有限公司 2011 年第三季度报告》并发表审核意见

(二) 监事会对公司依法运作情况的独立意见

在报告期内，公司能够严格遵守国家各项法律、法规和公司章程，依法运作。公司决策严格按照《公司法》和《公司章程》规定的程序进行，并建立完善的内部控制制度。公司董事、经理认真履行股东大会决议和公司章程规定的义务，在执行公司职务中遵纪守法，没有违反公司章程或损害公司行为。

(三) 监事会对检查公司财务情况的独立意见

在报告期内，公司监事对公司财务进行了内部审计和监督，认为财务报告如实的反映了公司的财务状况和经营成果。大信会计师事务所有限公司对公司出具的标准无保留意见的审计报告是客观的。

(四) 监事会对公司收购、出售资产情况的独立意见

报告期内，公司在收购资产时，没有发现内幕交易，没有损害股东的权益或造成公司资产流失的情况。

(五) 监事会对公司关联交易情况的独立意见

报告期内公司发生的关联交易价格合理、买卖公平，无损害公司利益的情形。

(六) 监事会对公司最近一次募集资金实际投入情况的独立意见

公司 2011 年非公开发行新股募集资金投资建设太阳能电池基板及 LOW-E 玻璃项目，募集资金于 2011 年 3 月份到账，公司募集资金按照承诺项目运用，没有变更项目的行为，尚未使用完毕的募集资金存放于募集资金专户。

2011 年 3 月 22 日公司四届十七次董事会审议通过了《关于以募集资金置换预先已投入募投项目的自筹资金的议案》，同意以募集资金中的 26,996.93 万元置换上述公司预先已投入募集资金投资项目的自筹资金 26,996.93 万元。资金置换履行了相应的程序。

十、重要事项

- 1、重大诉讼仲裁事项：本年度公司无重大诉讼、仲裁事项。
- 2、破产重整相关事项及暂停上市或终止上市情况：无此情形。
- 3、公司持有其他上市公司股权、参股金融企业股权情况
 - (1) 本年度公司无持有其他上市公司股权之情形
 - (2) 参股金融企业股权的情况。

所持对象名称	最初投资成本 (元)	持有数量(股)	占该公司股权 比例(%)	期末账面价值 (元)	股份 来源
滕州市农村商业银行股份有限公司	30,000,000.00	32,100,000.00	6.10	32,100,000.00	购买
山东滕州建信村镇银行有限	6,000,000.00	6,000,000.00	6	6,000,000.00	购买

责任公司					
------	--	--	--	--	--

4、资产交易事项

经 2011 年度第一次临时股东大会批准，由本公司控股子公司——滕州金晶玻璃有限公司收购滕州汇业玻璃有限公司二条浮法玻璃生产线以及相关资产。

收购资产情况表(单位:万元 币种:人民币)

交易对方或最终控制方	被收购资产	购买日	资产收购价格	自收购日起至本年末为上市公司贡献的净利润	自本年初至本年末为上市公司贡献的净利润(适用于同一控制下的企业合并)	是否为关联交易(如是,说明定价原则)	资产收购定价原则	所涉及的资产产权是否已全部过户	所涉及的债权债务是否已全部转移	该资产贡献的净利润占上市公司净利润的比例(%)	关联关系
滕州汇业玻璃有限公司	二条浮法玻璃生产线以及相关资产	2011年12月28日	44,377.78	—	—	否	账面价值收购上述资产	是	—	—	无

5、报告期内公司重大关联交易事项：本年度公司无重大关联交易事项。

6、重大合同及其履行情况：无此情况

7、为公司带来的利润达到公司本期利润总额 10%以上（含 10%）的托管、承包、租赁事项

(1) 托管情况：本年度公司无托管事项。

(2) 承包情况：本年度公司无承包事项。

(3) 租赁情况：本年度公司无租赁事项。

8、担保情况

公司对控股子公司的担保情况	
报告期内对子公司担保发生额合计	3,000
报告期末对子公司担保余额合计(B)	51,000
公司担保总额情况(包括对控股子公司的担保)	
担保总额(A+B)	51,000
担保总额占公司净资产的比例(%)	11.52
其中:	
为股东、实际控制人及其关联方提供担保的金额(C)	0
直接或间接为资产负债率超过70%的被担保对象提供的债务	0

担保金额 (D)	
担保总额超过净资产 50% 部分的金额 (E)	0
上述三项担保金额合计 (C+D+E)	0

9、与日常经营相关的关联交易情况

关联交易方	关联关系	关联交易类型	关联交易内容	关联交易定价原则	关联交易金额	占同类交易金额的比例(%)
廊坊金彪玻璃有限公司	联营公司	销售商品	销售纯碱	市场价格	66,944,184.38	3.81
廊坊金彪玻璃有限公司	联营公司	提供劳务	检测费	市场价格	71,900.00	43.90
合计				/	67,016,084.38	——

10、关联债权债务往来

关联方	关联关系	向关联方提供资金		关联方向上市公司提供资金	
		发生额	余额	发生额	余额
中材金晶玻纤有限公司	联营公司		3,000		0
合计			3,000		0
报告期内公司向控股股东及其子公司提供资金的发生额(元)		0			
公司向控股股东及其子公司提供资金的余额(元)		0			

11、承诺事项履行情况

上市公司、控股股东及实际控制人在报告期内或持续到报告期内的承诺事项

承诺背景	承诺类型	承诺方	承诺内容	是否有履行期限	是否及时严格履行	如未能及时履行应说明未完成履行的具体原因	如未能及时履行应说明下一步计划
与股改相关的承诺	股份限售	山东金晶节能玻璃有限公司	注解	否	是，承诺履行中	——	——

注解：为了促进资本市场的健康发展，本着对公司股东特别是中小股东负责的态度，金晶节能就其持有的金晶科技股份限售期和限售价格事宜特别承诺如下：1、对限售期的承诺：在原可上市交易时间的基础上延长2年；2、在经修改后的禁售期满后，在二级市场上通过上海证券交易所交易系统出售金晶科技股票的价格不低于20元/股，若发生派息、送股、资本公积转增股本等导致股价除权的情况发生，则该承诺出售价格相应除权（截至报告日，该价格为9.97元）。

12、聘任、解聘会计师事务所情况

是否改聘会计师事务所：	否
	现聘任
境内会计师事务所名称	大信会计师事务所有限公司
境内会计师事务所报酬	120万
境内会计师事务所服务年限	12年

13、上市公司及其董事、监事、高级管理人员、公司股东、实际控制人处罚及整改情况

本年度公司及其董事、监事、高级管理人员、公司股东、实际控制人均未受中国证监会的稽查、行政处罚、通报批评及证券交易所的公开谴责。

14、其他重大事项的说明：本年度公司无其他重大事项。

15、信息披露索引

事项	刊载的报刊名称及版面	刊载日期	刊载的互联网网站及检索路径
山东金晶科技股份有限公司全年业绩预增公告	中国证券报、上海证券报、证券时报	2011 年 1 月 6 日	www.sse.com.cn
山东金晶科技股份有限公司关于非公开发行 A 股股票申请获得中国证监会发审会审核通过的公告	中国证券报、上海证券报、证券时报	2011 年 1 月 13 日	www.sse.com.cn
山东金晶科技股份有限公司关于解除对外担保的公告	中国证券报、上海证券报、证券时报	2011 年 2 月 1 日	www.sse.com.cn
山东金晶科技股份有限公司关于非公开发行股票申请获得中国证监会核准的公告	中国证券报、上海证券报、证券时报	2011 年 2 月 12 日	www.sse.com.cn
山东金晶科技股份有限公司关于限售流通股股权质押解除的公告	中国证券报、上海证券报、证券时报	2011 年 2 月 25 日	www.sse.com.cn
山东金晶科技股份有限公司非公开发行股票发行情况报告书		2011 年 3 月 17 日	www.sse.com.cn
山东金晶科技股份有限公司非公开发行股票发行结果暨股份变动公告	中国证券报、上海证券报、证券时报	2011 年 3 月 17 日	www.sse.com.cn
山东金晶科技股份有限公司关于以募集资金置换预先已投入募投项目的自筹资金的公告	中国证券报、上海证券报、证券时报	2011 年 3 月 24 日	www.sse.com.cn
山东金晶科技股份有限公司四届八次监事会决议公告	中国证券报、上海证券报、证券时报	2011 年 3 月 24 日	www.sse.com.cn
山东金晶科技股份有限公司四届十七次董事会决议公告	中国证券报、上海证券报、证券时报	2011 年 3 月 24 日	www.sse.com.cn
山东金晶科技股份有限公司关于签署募集资金专户存储三方监管协议的公告	中国证券报、上海证券报、证券时报	2011 年 3 月 25 日	www.sse.com.cn
山东金晶科技股份有限公司关于限售流通股股权质押的公告	中国证券报、上海证券报、证券时报	2011 年 3 月 31 日	www.sse.com.cn
山东金晶科技股份有限公司关于解除对外担保的公告	中国证券报、上海证券报、证券时报	2011 年 3 月 31 日	www.sse.com.cn
金晶科技 2010 年度报告		2011 年 4 月 26 日	www.sse.com.cn
金晶科技 2010 年度报告摘要	中国证券报、上海证券报、证券时报	2011 年 4 月 26 日	www.sse.com.cn
金晶科技 2011 年第一季度报告	中国证券报、上海证券报、证券时报	2011 年 4 月 26 日	www.sse.com.cn
金晶科技控股股东及关联方占用资金申审核情况专项报告		2011 年 4 月 26 日	www.sse.com.cn
山东金晶科技股份有限公司四届十八次董事会决议公告暨召开 2010 年度股东大会的通知	中国证券报、上海证券报、证券时报	2011 年 4 月 26 日	www.sse.com.cn
山东金晶科技股份有限公司对外担保公告	中国证券报、上海证券报、证券时报	2011 年 4 月 26 日	www.sse.com.cn
山东金晶科技股份有限公司四届九次监事会决议公告	中国证券报、上海证券报、证券时报	2011 年 4 月 26 日	www.sse.com.cn
山东金晶科技股份有限公司四届十九次董事会决议公告	中国证券报、上海证券报、证券时报	2011 年 5 月 14 日	www.sse.com.cn
山东金晶科技股份有限公司 2010 年度股东大会决议公告	中国证券报、上海证券报、证券时报	2011 年 5 月 17 日	www.sse.com.cn
山东金晶科技股份有限公司 2010 年度资本公积金转增股本实施公告	中国证券报、上海证券报、证券时报	2011 年 5 月 30 日	www.sse.com.cn
山东金晶科技股份有限公司四届二十次董事会决议公告	中国证券报、上海证券报、证券时报	2011 年 7 月 9 日	www.sse.com.cn
山东金晶科技股份有限公司关于发行 2011 年第一期中期票据的提示性公告	中国证券报、上海证券报、证券时报	2011 年 8 月 17 日	www.sse.com.cn
山东金晶科技股份有限公司关于限售流通股股权质押解除的公告	中国证券报、上海证券报、证券时报	2011 年 8 月 19 日	www.sse.com.cn
金晶科技 2011 年半年度报告		2011 年 8 月 31 日	www.sse.com.cn

金晶科技 2011 年半年度报告摘要	中国证券报、上海证券报、证券时报	2011 年 8 月 31 日	www.sse.com.cn
山东金晶科技股份有限公司四届十次监事会决议公告	中国证券报、上海证券报、证券时报	2011 年 8 月 31 日	www.sse.com.cn
山东金晶科技股份有限公司关于 2011 年 1-6 月募集资金存放与使用情况的专项报告	中国证券报、上海证券报、证券时报	2011 年 8 月 31 日	www.sse.com.cn
山东金晶科技股份有限公司四届二十一次董事会决议公告	中国证券报、上海证券报、证券时报	2011 年 8 月 31 日	www.sse.com.cn
山东金晶科技股份有限公司关于控股子公司滕州金晶玻璃有限公司生产线停产冷修的公告	中国证券报、上海证券报、证券时报	2011 年 10 月 26 日	www.sse.com.cn
金晶科技 2011 年第三季度报告	中国证券报、上海证券报、证券时报	2011 年 10 月 31 日	www.sse.com.cn
山东金晶科技股份有限公司四届二十二次董事会决议公告	中国证券报、上海证券报、证券时报	2011 年 10 月 31 日	www.sse.com.cn
山东金晶科技股份有限公司股权质押公告	中国证券报、上海证券报、证券时报	2011 年 11 月 22 日	www.sse.com.cn
山东金晶科技股份有限公司关于控股子公司对外收购资产的公告	中国证券报、上海证券报、证券时报	2011 年 12 月 7 日	www.sse.com.cn
山东金晶科技股份有限公司四届二十三次董事会决议公告暨召开 2011 年第一次临时股东大会的通知	中国证券报、上海证券报、证券时报	2011 年 12 月 7 日	www.sse.com.cn
山东金晶科技股份有限公司关于控股股东增持本公司股份的公告	中国证券报、上海证券报、证券时报	2011 年 12 月 14 日	www.sse.com.cn
山东金晶科技股份有限公司 2011 年度第一次临时股东大会决议公告	中国证券报、上海证券报、证券时报	2011 年 12 月 23 日	www.sse.com.cn

十一、财务报告

审 计 报 告

大信审字[2012]第 3-0308 号

山东金晶科技股份有限公司全体股东：

我们审计了后附的山东金晶科技股份有限公司（以下简称贵公司）财务报表，包括 2011 年 12 月 31 日的合并及母公司资产负债表，2011 年度的合并及母公司利润表、合并及母公司现金流量表、合并及母公司股东权益变动表，以及财务报表附注。

一、管理层对财务报表的责任

编制和公允列报财务报表是贵公司管理层的责任，这种责任包括：（1）按照企业会计准则的规定编制财务报表，并使其实现公允反映；（2）设计、执行和维护必要的内部控制，以使财务报表不存在由于舞弊或错误导致的重大错报。

二、注册会计师的责任

我们的责任是在执行审计工作的基础上对财务报表发表审计意见。我们按照中国注册会计师审计准则的规定执行了审计工作。中国注册会计师审计准则要求我们遵守中国注册会

师职业道德守则，计划和执行审计工作以对财务报表是否不存在重大错报获取合理保证。

审计工作涉及实施审计程序，以获取有关财务报表金额和披露的审计证据。选择的审计程序取决于注册会计师的判断，包括对由于舞弊或错误导致的财务报表重大错报风险的评估。在进行风险评估时，注册会计师考虑与财务报表编制和公允列报相关的内部控制，以设计恰当的审计程序，但目的并非对内部控制的有效性发表意见。审计工作还包括评价管理层选用会计政策的恰当性和作出会计估计的合理性，以及评价财务报表的总体列报。

我们相信，我们获取的审计证据是充分、适当的，为发表审计意见提供了基础。

三、审计意见

我们认为，贵公司财务报表在所有重大方面按照企业会计准则的规定编制，公允反映了贵公司 2011 年 12 月 31 日的合并及母公司财务状况以及 2011 年度的合并及母公司经营成果和现金流量。

大信会计师事务所有限公司

中国注册会计师：胡咏华

中国·北京

中国注册会计师：徐茂

2012 年 4 月 25 日

财务报表

合并资产负债表

2011 年 12 月 31 日

编制单位：山东金晶科技股份有限公司

单位：元

币种：人民币

项目	附注	期末余额	年初余额
流动资产：			
货币资金	五、1	1,671,011,940.88	621,831,963.95
结算备付金			
拆出资金			
交易性金融资产			
应收票据	五、2	214,387,302.32	179,077,391.39
应收账款	五、3	144,091,489.47	133,081,691.82
预付款项	五、4	442,295,669.22	263,784,354.84
应收保费			
应收分保账款			
应收分保合同准备金			
应收利息			
应收股利	五、5		3,491,657.80
其他应收款	五、6	50,803,010.16	51,482,216.73
买入返售金融资产			
存货	五、7	703,511,806.48	602,633,251.33
一年内到期的非流动资产			
其他流动资产			

流动资产合计		3,226,101,218.53	1,855,382,527.86
非流动资产：			
发放委托贷款及垫款			
可供出售金融资产			
持有至到期投资			
长期应收款			
长期股权投资	五、9	329,178,403.75	310,138,243.85
投资性房地产			
固定资产	五、10	3,738,149,198.48	3,433,034,593.52
在建工程	五、11	532,724,102.64	132,122,694.18
工程物资	五、12	234,888.22	350,703.74
固定资产清理			
生产性生物资产			
油气资产			
无形资产	五、13	249,616,235.11	179,753,938.29
开发支出			
商誉	五、14	31,272,366.48	31,272,366.48
长期待摊费用			
递延所得税资产	五、15	7,207,374.59	3,237,989.07
其他非流动资产	五、18	94,052,947.62	94,052,947.62
非流动资产合计		4,982,435,516.89	4,183,963,476.75
资产总计		8,208,536,735.42	6,039,346,004.61
流动负债：			
短期借款	五、19	744,680,000.00	789,180,000.00
向中央银行借款			
吸收存款及同业存放			
拆入资金			
交易性金融负债			
应付票据	五、20	117,842,510.00	239,000,000.00
应付账款	五、21	678,581,813.04	427,814,645.23
预收款项	五、22	106,093,729.32	99,803,223.64
卖出回购金融资产款			
应付手续费及佣金			
应付职工薪酬	五、23	5,278,078.82	4,965,801.33
应交税费	五、24	37,702,814.15	36,421,548.60
应付利息	五、25	22,600,547.95	9,345,985.40
应付股利	五、26		
其他应付款	五、27	87,529,074.78	93,105,311.66
应付分保账款			
保险合同准备金			
代理买卖证券款			
代理承销证券款			
一年内到期的非流动负债	五、28	507,975,000.00	287,335,000.00
其他流动负债			
流动负债合计		2,308,283,568.06	1,986,971,515.86
非流动负债：			
长期借款	五、29	569,650,000.00	867,850,000.00

应付债券	五、30	793,458,950.10	396,049,635.04
长期应付款			
专项应付款			
预计负债			
递延所得税负债	五、15	10,960,617.42	
其他非流动负债	五、31	15,375,000.00	16,150,000.00
非流动负债合计		1,389,444,567.52	1,280,049,635.04
负债合计		3,697,728,135.58	3,267,021,150.90
所有者权益（或股东权益）：			
实收资本（或股本）	五、32	1,422,707,400.00	590,083,700.00
资本公积	五、33	1,873,561,886.50	1,162,505,786.50
减：库存股			
专项储备			
盈余公积	五、34	108,103,318.41	98,897,546.16
一般风险准备			
未分配利润	五、35	1,021,923,042.97	843,435,424.41
外币报表折算差额			
归属于母公司所有者权益合计		4,426,295,647.88	2,694,922,457.07
少数股东权益		84,512,951.96	77,402,396.64
所有者权益合计		4,510,808,599.84	2,772,324,853.71
负债和所有者权益总计		8,208,536,735.42	6,039,346,004.61

法定代表人：王刚

主管会计工作负责人：曹廷发

会计机构负责人：栾尚运

母公司资产负债表

2011年12月31日

编制单位：山东金晶科技股份有限公司

单位：元

币种：人民币

项目	附注	期末余额	年初余额
流动资产：			
货币资金		513,604,145.48	391,395,495.45
交易性金融资产			
应收票据		83,291,688.51	120,326,025.07
应收账款	十、1	41,538,700.21	32,645,941.73
预付款项		133,496,103.12	69,807,765.77
应收利息			
应收股利		142,000,000.00	3,491,657.80
其他应收款	十、2	535,783,550.09	447,112,298.81
存货		239,927,221.56	181,190,597.44
一年内到期的非流动资产			
其他流动资产			
流动资产合计		1,689,641,408.97	1,245,969,782.07
非流动资产：			
可供出售金融资产			
持有至到期投资			
长期应收款			
长期股权投资	十、3	3,324,162,170.08	1,769,542,210.18
投资性房地产			

固定资产		1,258,578,495.77	1,365,119,417.14
在建工程		19,766,719.30	54,645,357.69
工程物资		21,089.57	323,008.98
固定资产清理			
生产性生物资产			
油气资产			
无形资产		83,817,197.41	91,215,193.75
开发支出			
商誉			
长期待摊费用			
递延所得税资产		5,055,137.10	3,787,565.06
其他非流动资产		64,892,152.30	64,892,152.30
非流动资产合计		4,756,292,961.53	3,349,524,905.10
资产总计		6,445,934,370.50	4,595,494,687.17
流动负债：			
短期借款		626,680,000.00	556,180,000.00
交易性金融负债			
应付票据		30,000,000.00	239,000,000.00
应付账款		159,716,669.48	149,853,873.72
预收款项		39,138,575.22	54,054,730.76
应付职工薪酬		3,874,903.67	2,569,259.69
应交税费		-11,173,733.90	11,915,116.85
应付利息		22,600,547.95	9,345,985.40
应付股利			
其他应付款		67,372,241.19	60,437,391.44
一年内到期的非流动负债		407,200,000.00	226,560,000.00
其他流动负债			
流动负债合计		1,345,409,203.61	1,309,916,357.86
非流动负债：			
长期借款		229,650,000.00	447,850,000.00
应付债券		793,458,950.10	396,049,635.04
长期应付款			
专项应付款			
预计负债			
递延所得税负债			
其他非流动负债			
非流动负债合计		1,023,108,950.10	843,899,635.04
负债合计		2,368,518,153.71	2,153,815,992.90
所有者权益（或股东权益）：			
实收资本（或股本）		1,422,707,400.00	590,083,700.00
资本公积		1,888,050,858.71	1,176,994,758.71
减：库存股			
专项储备			
盈余公积		108,103,318.41	98,897,546.16
一般风险准备			

未分配利润		658,554,639.67	575,702,689.40
所有者权益（或股东权益）合计		4,077,416,216.79	2,441,678,694.27
负债和所有者权益（或股东权益）总计		6,445,934,370.50	4,595,494,687.17

法定代表人：王刚

主管会计工作负责人：曹廷发

会计机构负责人：栾尚运

合并利润表

2011 年 1—12 月

单位：元 币种：人民币

项目	附注	本期金额	上期金额
一、营业总收入		3,295,508,722.78	3,146,413,034.51
其中：营业收入	五、36	3,295,508,722.78	3,146,413,034.51
利息收入			
已赚保费			
手续费及佣金收入			
二、营业总成本		3,100,045,705.64	2,784,053,143.00
其中：营业成本	五、36	2,679,178,675.68	2,425,466,186.89
利息支出			
手续费及佣金支出			
退保金			
赔付支出净额			
提取保险合同准备金净额			
保单红利支出			
分保费用			
营业税金及附加	五、37	19,683,856.61	20,838,541.09
销售费用	五、38	95,783,611.16	83,163,998.32
管理费用	五、39	141,127,613.90	110,980,647.41
财务费用	五、40	161,445,808.58	141,167,138.43
资产减值损失	五、41	2,826,139.71	2,436,630.86
加：公允价值变动收益（损失以“-”号填列）			
投资收益（损失以“-”号填列）	五、42	13,508,616.50	34,589,371.49
其中：对联营企业和合营企业的投资收益		11,408,616.50	34,524,371.49
汇兑收益（损失以“-”号填列）			
三、营业利润（亏损以“-”号填列）		208,971,633.64	396,949,263.00
加：营业外收入	五、43	75,350,771.86	49,544,007.21
减：营业外支出	五、44	2,528,184.88	2,193,224.91
其中：非流动资产处置损失		-1,506,911.88	-862,464.92
四、利润总额（亏损总额以“-”号填列）		281,794,220.62	444,300,045.30
减：所得税费用	五、45	86,990,274.49	69,309,103.87
五、净利润（净亏损以“-”号填列）		194,803,946.13	374,990,941.43
归属于母公司所有者的净利润		187,693,390.81	360,091,717.34
少数股东损益		7,110,555.32	14,899,224.09
六、每股收益：			
（一）基本每股收益		0.13	0.61
（二）稀释每股收益		0.13	0.61
七、其他综合收益			
八、综合收益总额		194,803,946.13	374,990,941.43
归属于母公司所有者的综合收益总额		187,693,390.81	360,091,717.34
归属于少数股东的综合收益总额		7,110,555.32	14,899,224.09

法定代表人：王刚

主管会计工作负责人：曹廷发

会计机构负责人：栾尚运

母公司利润表
2011 年 1—12 月

单位:元 币种:人民币

项目	附注	本期金额	上期金额
一、营业收入	十、4	1,319,759,922.16	1,529,505,598.03
减：营业成本	十、4	1,148,873,553.84	1,150,820,921.20
营业税金及附加		6,938,963.93	14,036,559.65
销售费用		55,009,306.82	52,813,558.91
管理费用		56,276,410.11	47,664,055.87
财务费用		118,473,271.72	88,568,952.11
资产减值损失		7,167,477.26	3,601,553.53
加：公允价值变动收益（损失以“－”号填列）			
投资收益（损失以“－”号填列）	十、5	153,408,616.50	34,524,371.49
其中：对联营企业和合营企业的投资收益		11,408,616.50	34,524,371.49
二、营业利润（亏损以“－”号填列）		80,429,554.98	206,524,368.25
加：营业外收入		11,977,039.55	16,595,498.73
减：营业外支出		1,616,444.05	1,470,688.56
其中：非流动资产处置损失		-1,009,447.85	-460,904.74
三、利润总额（亏损总额以“－”号填列）		90,790,150.48	221,649,178.42
减：所得税费用		-1,267,572.04	28,531,753.00
四、净利润（净亏损以“－”号填列）		92,057,722.52	193,117,425.42
五、每股收益：			
（一）基本每股收益		0.16	0.33
（二）稀释每股收益		0.16	0.33
六、其他综合收益			
七、综合收益总额		92,057,722.52	193,117,425.42

法定代表人：王刚

主管会计工作负责人：曹廷发

会计机构负责人：栾尚运

合并现金流量表
2011 年 1—12 月

单位:元 币种:人民币

项目	附注	本期金额	上期金额
一、经营活动产生的现金流量：			
销售商品、提供劳务收到的现金		3,797,768,884.56	3,761,989,446.93
客户存款和同业存放款项净增加额			
向中央银行借款净增加额			
向其他金融机构拆入资金净增加额			
收到原保险合同保费取得的现金			
收到再保险业务现金净额			
保户储金及投资款净增加额			
处置交易性金融资产净增加额			
收取利息、手续费及佣金的现金			
拆入资金净增加额			
回购业务资金净增加额			
收到的税费返还		9,519,148.97	14,244,583.37
收到其他与经营活动有关的现金	五、46	37,599,399.54	96,495,540.17
经营活动现金流入小计		3,844,887,433.07	3,872,729,570.47
购买商品、接受劳务支付的现金		2,749,561,571.61	2,883,276,539.93
客户贷款及垫款净增加额			
存放中央银行和同业款项净增加额			
支付原保险合同赔付款项的现金			
支付利息、手续费及佣金的现金			
支付保单红利的现金			
支付给职工以及为职工支付的现金		183,648,997.42	146,304,263.52
支付的各项税费		280,743,306.83	290,943,894.00
支付其他与经营活动有关的现金	五、46	107,452,657.76	70,151,028.62
经营活动现金流出小计		3,321,406,533.62	3,390,675,726.07
经营活动产生的现金流量净额		523,480,899.45	482,053,844.40

二、投资活动产生的现金流量：			
收回投资收到的现金			
取得投资收益收到的现金		6,060,114.40	9,565,000.00
处置固定资产、无形资产和其他长期资产收回的现金净额		45,420,000.00	2,101,672.80
处置子公司及其他营业单位收到的现金净额			
收到其他与投资活动有关的现金			
投资活动现金流入小计		51,480,114.40	11,666,672.80
购建固定资产、无形资产和其他长期资产支付的现金		1,070,260,036.59	608,811,403.44
投资支付的现金		8,100,000.00	
质押贷款净增加额			
取得子公司及其他营业单位支付的现金净额			137,182,729.86
支付其他与投资活动有关的现金			
投资活动现金流出小计		1,078,360,036.59	745,994,133.30
投资活动产生的现金流量净额		-1,026,879,922.19	-734,327,460.50
三、筹资活动产生的现金流量：			
吸收投资收到的现金		1,543,679,800.00	1,000,000.00
其中：子公司吸收少数股东投资收到的现金			1,000,000.00
取得借款收到的现金		964,680,000.00	1,234,180,000.00
发行债券收到的现金		395,200,000.00	395,200,000.00
收到其他与筹资活动有关的现金	五、46		70,000,000.00
筹资活动现金流入小计		2,903,559,800.00	1,700,380,000.00
偿还债务支付的现金		1,086,740,000.00	1,598,270,000.00
分配股利、利润或偿付利息支付的现金		151,233,310.33	179,109,765.84
其中：子公司支付给少数股东的股利、利润			
支付其他与筹资活动有关的现金			
筹资活动现金流出小计		1,237,973,310.33	1,777,379,765.84
筹资活动产生的现金流量净额		1,665,586,489.67	-76,999,765.84
四、汇率变动对现金及现金等价物的影响			
五、现金及现金等价物净增加额		1,162,187,466.93	-329,273,381.94
加：期初现金及现金等价物余额		476,831,963.95	806,105,345.89
六、期末现金及现金等价物余额		1,639,019,430.88	476,831,963.95

法定代表人：王刚

主管会计工作负责人：曹廷发

会计机构负责人：栾尚运

母公司现金流量表
2011 年 1—12 月

单位:元 币种:人民币

项目	附注	本期金额	上期金额
一、经营活动产生的现金流量:			
销售商品、提供劳务收到的现金		1,567,615,000.82	1,793,477,970.29
收到的税费返还			
收到其他与经营活动有关的现金		14,799,812.54	26,512,711.74
经营活动现金流入小计		1,582,414,813.36	1,819,990,682.03
购买商品、接受劳务支付的现金		1,285,228,740.33	1,240,889,718.86
支付给职工以及为职工支付的现金		82,765,077.05	62,711,805.07
支付的各项税费		101,628,757.47	157,045,469.07
支付其他与经营活动有关的现金		65,607,405.18	80,484,552.50
经营活动现金流出小计		1,535,229,980.03	1,541,131,545.50
经营活动产生的现金流量净额		47,184,833.33	278,859,136.53
二、投资活动产生的现金流量:			
收回投资收到的现金			
取得投资收益收到的现金		3,960,114.40	9,500,000.00
处置固定资产、无形资产和其他长期资产收		45,420,000.00	2,101,672.80
处置子公司及其他营业单位收到的现金净			
收到其他与投资活动有关的现金			
投资活动现金流入小计		49,380,114.40	11,601,672.80
购建固定资产、无形资产和其他长期资产支		104,954,687.70	118,097,035.81
投资支付的现金		1,543,679,800.00	50,000,000.00
取得子公司及其他营业单位支付的现金净			137,182,729.86
支付其他与投资活动有关的现金		65,000,000.00	
投资活动现金流出小计		1,713,634,487.70	305,279,765.67
投资活动产生的现金流量净额		-1,664,254,373.30	-293,678,092.87
三、筹资活动产生的现金流量:			
吸收投资收到的现金		1,543,679,800.00	
取得借款收到的现金		816,680,000.00	961,180,000.00
发行债券收到的现金		395,200,000.00	395,200,000.00
收到其他与筹资活动有关的现金			70,000,000.00
筹资活动现金流入小计		2,755,559,800.00	1,426,380,000.00
偿还债务支付的现金		783,740,000.00	1,332,270,000.00
分配股利、利润或偿付利息支付的现金		102,541,610.00	123,352,515.34
支付其他与筹资活动有关的现金			
筹资活动现金流出小计		886,281,610.00	1,455,622,515.34
筹资活动产生的现金流量净额		1,869,278,190.00	-29,242,515.34
四、汇率变动对现金及现金等价物的影响			
五、现金及现金等价物净增加额		252,208,650.03	-44,061,471.68
加: 期初现金及现金等价物余额		246,395,495.45	290,456,967.13
六、期末现金及现金等价物余额		498,604,145.48	246,395,495.45

法定代表人: 王刚

主管会计工作负责人: 曹廷发

会计机构负责人: 栾尚运

合并所有者权益变动表

2011 年 1—12 月

单位:元 币种:人民币

项目	本期金额									
	归属于母公司所有者权益								少数股东权益	所有者权益合计
	实收资本(或股本)	资本公积	减:库存股	专项储备	盈余公积	一般风险准备	未分配利润	其他		
一、上年年末余额	590,083,700.00	1,162,505,786.50			98,897,546.16		843,435,424.41		77,402,396.64	2,772,324,853.71
加:会计政策变更										
前期差错更正										
其他										
二、本年初余额	590,083,700.00	1,162,505,786.50			98,897,546.16		843,435,424.41		77,402,396.64	2,772,324,853.71
三、本期增减变动金额(减少以“-”号填列)	832,623,700.00	711,056,100.00			9,205,772.25		178,487,618.56		7,110,555.32	1,738,483,746.13
(一)净利润							187,693,390.81		7,110,555.32	194,803,946.13
(二)其他综合收益										
上述(一)和(二)小计							187,693,390.81		7,110,555.32	194,803,946.13
(三)所有者投入和减少资本	121,270,000.00	1,422,409,800.00								1,543,679,800.00
1.所有者投入资本	121,270,000.00	1,422,409,800.00								1,543,679,800.00
2.股份支付计入所有者										

权益的金额										
3. 其他										
(四)利润分配					9,205,772.25		-9,205,772.25			
1. 提取盈余公积					9,205,772.25		-9,205,772.25			
2. 提取一般风险准备										
3. 对所有者(或股东)的分配										
4. 其他										
(五)所有者权益内部结转	711,353,700.00	-711,353,700.00								
1. 资本公积转增资本(或股本)	711,353,700.00	-711,353,700.00								
2. 盈余公积转增资本(或股本)										
3. 盈余公积弥补亏损										
4. 其他										
(六)专项储备										
1. 本期提取										
2. 本期使用										
(七)其他										
四、本期期末余额	1,422,707,400.00	1,873,561,886.50			108,103,318.41		1,021,923,042.97		84,512,951.96	4,510,808,599.84

单位:元 币种:人民币

项目	上年同期金额									
	归属于母公司所有者权益								少数股东权益	所有者权益合计
	实收资本(或股本)	资本公积	减:库存股	专项储备	盈余公积	一般风险准备	未分配利润	其他		
一、上年年末余额	590,083,700.00	1,273,471,006.36			79,585,803.62		540,294,525.31		61,503,172.55	2,544,938,207.84
加:										
会计政策变更										
前期差错更正										
其他										
二、本年初余额	590,083,700.00	1,273,471,006.36			79,585,803.62		540,294,525.31		61,503,172.55	2,544,938,207.84
三、本期增减变动金额(减少以“—”号填列)		-110,965,219.86			19,311,742.54		303,140,899.10		15,899,224.09	227,386,645.87
(一)净利润							360,091,717.34		14,899,224.09	374,990,941.43
(二)其他综合收益										
上述(一)和(二)小计							360,091,717.34		14,899,224.09	374,990,941.43
(三)所有者投入和减少资本		1,394,540.74							1,000,000.00	2,394,540.74
1.所有者投入资本									1,000,000.00	1,000,000.00
2.股份支付计入所有者权益的金额										
3.其他		1,394,540.74								1,394,540.74
(四)利润分配					19,311,742.54		-54,716,764.54			-35,405,022.00
1.提取盈余公积					19,311,742.54		-19,311,742.54			
2.提取一般风险准备										

3. 对所有者(或股东)的分配							-35,405,022.00			-35,405,022.00
4. 其他										
(五) 所有者权益内部结转										
1. 资本公积转增资本(或股本)										
2. 盈余公积转增资本(或股本)										
3. 盈余公积弥补亏损										
4. 其他										
(六) 专项储备										
1. 本期提取										
2. 本期使用										
(七) 其他		-112,359,760.60					-2,234,053.70			-114,593,814.30
四、本期期末余额	590,083,700.00	1,162,505,786.50			98,897,546.16		843,435,424.41		77,402,396.64	2,772,324,853.71

法定代表人：王刚

主管会计工作负责人：曹廷发

会计机构负责人：栾尚运

母公司所有者权益变动表

2011 年 1—12 月

单位：元 币种：人民币

项目	本期金额							
	实收资本(或股本)	资本公积	减：库存股	专项储备	盈余公积	一般风险准备	未分配利润	所有者权益合计
一、上年年末余额	590,083,700.00	1,176,994,758.71			98,897,546.16		575,702,689.40	2,441,678,694.27
加：会计政策变更								
前期差错更正								

其他								
二、本年年初余额	590,083,700.00	1,176,994,758.71			98,897,546.16		575,702,689.40	2,441,678,694.27
三、本期增减变动金额(减少以“-”号填列)	832,623,700.00	711,056,100.00			9,205,772.25		82,851,950.27	1,635,737,522.52
(一)净利润							92,057,722.52	92,057,722.52
(二)其他综合收益								
上述(一)和(二)小计							92,057,722.52	92,057,722.52
(三)所有者投入和减少资本	121,270,000.00	1,422,409,800.00						1,543,679,800.00
1. 所有者投入资本	121,270,000.00	1,422,409,800.00						1,543,679,800.00
2. 股份支付计入所有者权益的金额								
3. 其他								
(四)利润分配					9,205,772.25		-9,205,772.25	
1. 提取盈余公积					9,205,772.25		-9,205,772.25	
2. 提取一般风险准备								
3. 对所有者(或股东)的分配								
4. 其他								
(五)所有者权益内部结	711,353,700.00	-711,353,700.00						

转								
1. 资本公积 转增资本(或 股本)	711,353,700.00	-711,353,700.00						
2. 盈余公积 转增资本(或 股本)								
3. 盈余公积 弥补亏损								
4. 其他								
(六)专项储 备								
1. 本期提取								
2. 本期使用								
(七)其他								
四、本期期末 余额	1,422,707,400.00	1,888,050,858.71			108,103,318.41		658,554,639.67	4,077,416,216.79

单位:元 币种:人民币

项目	上年同期金额							
	实收资本(或股本)	资本公积	减:库存股	专项储备	盈余公积	一般风险准备	未分配利润	所有者权益合计
一、上年年末 余额	590,083,700.00	1,175,600,217.97			79,585,803.62		437,302,028.52	2,282,571,750.11
加:会 计政策变更								
前 期差错更正								
其 他								
二、本年年 初余额	590,083,700.00	1,175,600,217.97			79,585,803.62		437,302,028.52	2,282,571,750.11
三、本期增 减变动金额(减)		1,394,540.74			19,311,742.54		138,400,660.88	159,106,944.16

少以“一”号填列)								
(一)净利润							193,117,425.42	193,117,425.42
(二)其他综合收益								
上述(一)和(二)小计							193,117,425.42	193,117,425.42
(三)所有者投入和减少资本		1,394,540.74						1,394,540.74
1. 所有者投入资本								
2. 股份支付计入所有者权益的金额								
3. 其他		1,394,540.74						1,394,540.74
(四)利润分配					19,311,742.54		-54,716,764.54	-35,405,022.00
1. 提取盈余公积					19,311,742.54		-19,311,742.54	
2. 提取一般风险准备								
3. 对所有者(或股东)的分配							-35,405,022.00	-35,405,022.00
4. 其他								
(五)所有者权益内部结转								
1. 资本公积转增资本(或股本)								
2. 盈余公积转增资本(或股本)								

3. 盈余公积 弥补亏损								
4. 其他								
(六)专项储 备								
1. 本期提取								
2. 本期使用								
(七)其他								
四、本期期末 余额	590,083,700.00	1,176,994,758.71			98,897,546.16		575,702,689.40	2,441,678,694.27

法定代表人：王刚

主管会计工作负责人：曹廷发

会计机构负责人：栾尚运

山东金晶科技股份有限公司财务报表附注

2011 年 1 月 1 日——2011 年 12 月 31 日

(除特别注明外, 本附注金额单位均为人民币元)

一、公司的基本情况

山东金晶科技股份有限公司(以下简称“公司”或“本公司”)是经山东省政府鲁政股字[1999]第 57 号文批准, 由山东玻璃总公司为主要发起人, 通过发起设立方式, 于 1999 年 12 月 31 日成立的股份有限公司。经中国证券监督管理委员会证监发行字[2002]75 号文核准, 公司于 2002 年 7 月 31 日向境内社会公众发行 3,500 万股人民币普通股, 并自 2002 年 8 月 15 日起在上海证券交易所挂牌上市交易, 股票简称: 金晶科技, 股票代码: 600586。公司发行 3500 万股社会公众股后, 总股本增至 9,685 万股。

2003 年 6 月 30 日, 经公司 2002 年度股东大会审议通过, 公司以 2002 年末总股本 9,685 万股为基数, 向全体股东每 10 股送红股 3 股, 共计增加股本 2,905.50 万股, 送股后公司股本总额变更为 12,590.50 万股。

2005 年 5 月 23 日, 经公司 2004 年度股东大会审议通过, 公司以 2004 年末总股本 12,590.50 万股为基数, 以资本公积每 10 股转增 5 股, 共计转增 6,295.25 万股, 转增后公司总股本增至 18,885.75 万股。

2005 年 12 月 19 日, 经公司股权分置改革相关股东会议表决通过, 公司实施股权分置改革: 以股权分置改革时流通股股份 6825 万股为基数, 非流通股股东向全体流通股股东每 10 股送 3 股, 共计送出 2,047.50 万股股份, 并于 2006 年 1 月 10 日实施完毕。股权分置改革完成后, 公司股本总额仍为 18,885.75 万股, 其中有限售条件流通股 10,013.25 万股, 占公司总股本的 53.02%、无限售条件流通股 8,872.50 万股, 占公司总股本的 46.98%。

2006 年 6 月 6 日, 经公司 2005 年度股东大会审议通过, 公司以 2005 年度末总股本 18,885.75 万股为基数, 向全体股东每 10 股送红股 1.8 股, 共计增加股本 3,399.435 万股, 送股后公司股本总额变更为 22,285.185 万股。

2007 年 8 月 4 日, 根据公司 2007 年第一次临时股东大会决议, 经中国证监会证监发行字〔2007〕193 号文批准, 公司向兴业基金管理有限公司等九家机构投资者非公开发行境内人民币普通股(A 股) 7,219 万股, 增资后公司股本总额变更为 29,504.185 万股。

2008 年 4 月 28 日, 经公司 2007 年度股东大会审议通过, 公司以 2007 年度末总股本 29,504.185 万股为基数, 以资本公积向全体股东每 10 股转增 10 股共计增加股本 29,504.185 万股, 转增后公司股本总额变更为 59,008.37 万股。

根据公司 2010 年第 2 次临时股东大会决议, 经中国证券监督管理委员会“证监许可[2011]192 号”文《关于核准山东金晶科技股份有限公司非公开发行股票批复》核准, 公司于 2011 年 3 月 8 日之前向华宝信托有限责任公司等 7 家机构投资者非公开发行境内人民币普通股(A 股) 12,127 万股, 每股面值 1 元, 每股发行价格人民币 13 元, 增资后公司股本增至

711,353,700 股。

2011 年 6 月 2 日，经公司 2010 年度股东大会决议和修改后的章程规定，公司总股本 71,135.37 万股为基数，以资本公积向全体股东每 10 股转增 10 股共计增加股本 71,135.37 万股，转增后公司股本总额变更为 142,270.74 万股。

公司注册资本：1,422,707,400.00 元

公司法定代表人：王刚

公司营业执照注册号：37000018049151

公司注册地：淄博市高新技术开发区宝石镇王庄

公司经营范围：浮法玻璃、在线镀膜玻璃和超白玻璃的生产、销售；资格证书批准范围内的自营进出口业务。

二、公司主要会计政策、会计估计和前期差错

1. 财务报表的编制基础

本公司财务报表以持续经营为基础，根据实际发生的交易和事项，按照财政部 2006 年 2 月 15 日颁布的《企业会计准则-基本准则》和 38 项具体会计准则、其后颁布的企业会计准则应用指南、企业会计准则解释及其他规定（以下合称“企业会计准则”），并基于以下所述重要会计政策、会计估计进行编制。

2. 遵循企业会计准则的声明

本公司编制的财务报表符合《企业会计准则》的要求，真实、完整地反映了本公司 2011 年 12 月 31 日的财务状况、2011 年度的经营成果和现金流量等相关信息。

3. 会计期间

本公司会计年度为公历年度，即每年 1 月 1 日起至 12 月 31 日止。

4. 记账本位币

本公司以人民币为记账本位币。

5. 同一控制下和非同一控制下企业合并的会计处理方法

（1）同一控制下的企业合并

对于同一控制下的企业合并，合并方在企业合并中取得的资产和负债，按照合并日在被合并方的账面价值计量。合并方取得的净资产账面价值与支付的合并对价账面价值（或发行股份面值总额）的差额，调整资本公积；资本公积不足冲减的，调整留存收益。

合并方为进行企业合并发生的直接相关费用计入当期损益。

（2）非同一控制下的企业合并

对于非同一控制下的企业合并，合并成本为购买方在购买日为取得对被购买方的控制权而付出的资产、发生或承担的负债以及发行的权益性证券的公允价值。通过多次交换交易分步实现的企业合并，合并成本为每一单项交易成本之和。购买方为进行企业合并发生的审计、法律服务、评估咨询等中介费用以及其他相关管理费用，于发生时计入当期损益。在合并合

同中对可能影响合并成本的未来事项作出约定的，购买日如果估计未来事项很可能发生并且对合并成本的影响金额能够可靠计量的，也计入合并成本。

非同一控制下企业合并中所取得的被购买方符合确认条件的可辨认资产、负债及或有负债，在购买日以公允价值计量。购买方对合并成本大于合并中取得的被购买方可辨认净资产公允价值份额的差额，确认为商誉。购买方对合并成本小于合并中取得的被购买方可辨认净资产公允价值份额的，经复核后合并成本仍小于合并中取得的被购买方可辨认净资产公允价值份额的差额，计入当期损益。

6. 合并财务报表的编制方法

本公司将拥有实际控制权的子公司和特殊目的主体纳入合并财务报表范围。

本公司合并财务报表按照《企业会计准则第 33 号—合并财务报表》及相关规定的要求编制，合并时抵销合并范围内的所有重大内部交易和往来。子公司的股东权益中不属于母公司所拥有的部分作为少数股东权益在合并财务报表中单独列示。

子公司与本公司采用的会计政策或会计期间不一致的，在编制合并财务报表时，按照本公司的会计政策或会计期间对子公司财务报表进行必要的调整。

对于非同一控制下企业合并取得的子公司，在编制合并财务报表时，以购买日可辨认净资产公允价值为基础对其个别财务报表进行调整；对于同一控制下企业合并取得的子公司，视同该企业合并于合并当期的年初已经发生，从合并当期的年初起将其资产、负债、经营成果和现金流量纳入合并财务报表。

7. 现金及现金等价物的确定标准

本公司在编制现金流量表时所确定的现金，是指本公司库存现金以及可以随时用于支付的存款。

本公司在编制现金流量表时所确定的现金等价物，是指本公司持有的期限短、流动性强、易于转换为已知金额现金、价值变动风险很小的投资。

8. 外币业务及外币财务报表折算

(1) 外币业务折算

本公司对发生的外币交易，采用与交易发生日即期汇率折合本位币入账。

资产负债表日，外币货币性项目按资产负债表日即期汇率折算，因该日的即期汇率与初始确认时或者前一资产负债表日即期汇率不同而产生的汇兑差额，除符合资本化条件的外币专门借款的汇兑差额在资本化期间予以资本化计入相关资产的成本外，均计入当期损益。

以历史成本计量的外币非货币性项目，仍采用交易发生日的即期汇率折算，不改变其记账本位币金额。以公允价值计量的外币非货币性项目，采用公允价值确定日的即期汇率折算，折算后的记账本位币金额与原记账本位币金额的差额，作为公允价值变动(含汇率变动)处理，计入当期损益或确认为其他综合收益并计入资本公积。

(2) 外币财务报表折算

本公司的控股子公司、合营企业、联营企业等，若采用与本公司不同的记账本位币，需

对其外币财务报表折算后，再进行会计核算及合并财务报表的编报。

资产负债表中的资产和负债项目，采用资产负债表日的即期汇率折算，所有者权益项目除“未分配利润”项目外，其他项目采用发生时的即期汇率折算。利润表中的收入和费用项目，采用交易发生日的即期汇率折算。折算产生的外币财务报表折算差额，在资产负债表中所有者权益项目下单独列示。

外币现金流量按照系统合理方法确定的，采用交易发生日的即期汇率折算。汇率变动对现金的影响额，在现金流量表中单独列示。

处置境外经营时，与该境外经营有关的外币报表折算差额，全部或按处置该境外经营的比例转入处置当期损益。

9. 金融工具

(1) 金融工具的分类、确认和计量

金融工具划分为金融资产或金融负债。

金融资产于初始确认时分类为：以公允价值计量且其变动计入当期损益的金融资产（包括交易性金融资产和指定为以公允价值计量且其变动计入当期损益的金融资产）、持有至到期投资、贷款和应收款项、可供出售金融资产。除应收款项以外的金融资产的分类取决于本公司及其子公司对金融资产的持有意图和持有能力等。

金融负债于初始确认时分类为：以公允价值计量且其变动计入当期损益的金融负债（包括交易性金融负债和指定为以公允价值计量且其变动计入当期损益的金融负债）以及其他金融负债。

本公司成为金融工具合同的一方时，确认为一项金融资产或金融负债。

本公司金融资产或金融负债初始确认按公允价值计量。后续计量则分类进行处理：以公允价值计量且其变动计入当期损益的金融资产、可供出售金融资产及以公允价值计量且其变动计入当期损益的金融负债按公允价值计量；财务担保合同及以低于市场利率贷款的贷款承诺，在初始确认后按照《企业会计准则第 13 号—或有事项》确定的金额和初始确认金额扣除按照《企业会计准则第 14 号—收入》的原则确定的累计摊销额后的余额之中的较高者进行后续计量；持有到期投资、贷款和应收款项以及其他金融负债按摊余成本计量。

本公司金融资产或金融负债后续计量中公允价值变动形成的利得或损失，除与套期保值有关外，按照如下方法处理：①以公允价值计量且其变动计入当期损益的金融资产或金融负债公允价值变动形成的利得或损失，计入公允价值变动损益；在资产持有期间所取得的利息或现金股利，确认为投资收益；处置时，将实际收到的金额与初始入账金额之间的差额确认为投资收益，同时调整公允价值变动损益。②可供出售金融资产的公允价值变动计入资本公积；持有期间按实际利率法计算的利息，计入投资收益；可供出售权益工具投资的现金股利，于被投资单位宣告发放股利时计入投资收益；处置时，将实际收到的金额与账面价值扣除原直接计入资本公积的公允价值变动累计额之后的差额确认为投资收益。

(2) 金融资产转移的确认依据和计量方法

本公司金融资产转移的确认依据：金融资产所有权上几乎所有的风险和报酬转移时，或既没有转移也没有保留金融资产所有权上几乎所有的风险和报酬，但放弃了对该金融资产控制的，应当终止确认该项金融资产。

本公司金融资产转移的计量：金融资产满足终止确认条件，应进行金融资产转移的计量，即将所转移金融资产的账面价值与因转移而收到的对价和原直接计入资本公积的公允价值变动累计额之和的差额部分，计入当期损益。

金融资产部分转移满足终止确认条件的，将所转移金融资产整体的账面价值，在终止确认部分和未终止确认部分之间，按照各自的相对公允价值进行分摊，并将终止确认部分的账面价值与终止确认部分的收到对价和原直接计入资本公积的公允价值变动累计额之和的差额部分，计入当期损益。

(3) 金融负债终止确认条件

本公司金融负债终止确认条件：金融负债的现时义务全部或部分已经解除的，则应终止确认该金融负债或其一部分。

(4) 金融资产和金融负债的公允价值确认方法

本公司对金融资产和金融负债的公允价值的确认方法：如存在活跃市场的金融工具，以活跃市场中的报价确定其公允价值；如不存在活跃市场的金融工具，采用估值技术确定其公允价值。

估值技术包括参考熟悉情况并自愿交易的各方最近进行的市场交易中使用的价格、参照实质上相同的其他金融资产的当前公允价值、现金流量折现法等。采用估值技术时，优先最大程度使用市场参数，减少使用与本公司及其子公司特定相关的参数。

(5) 金融资产减值

本公司在资产负债日对除以公允价值计量且变动计入当期损益的金融资产以外的金融资产的账面价值进行减值检查，当客观证据表明金融资产发生减值，则应当对该金融资产进行减值测试，以根据测试结果计提减值准备。

本公司对单项金额重大的金融资产单独进行减值测试；对单项金额不重大的金融资产，单独进行减值测试或包括在具有类似信用风险特征的金融资产组合中进行减值测试。单独测试未发生减值的金融资产(包括单项金额重大和不重大的金融资产)，包括在具有类似信用风险特征的金融资产组合中再进行减值测试。已单项确认减值损失的金融资产，不包括在具有类似信用风险特征的金融资产组合中进行减值测试。

持有至到期投资、贷款和应收款项发生减值时，将其账面价值减记至预计未来现金流量现值，减记金额确认为减值损失，计入当期损益。可供出售金融资产发生减值时，将原直接计入资本公积的因公允价值下降形成的累计损失予以转出并计入当期损益，该转出的累计损失为该资产初始取得成本扣除已收回本金和已摊销金额、当前公允价值和原已计入损益的减值损失后的余额。

(6) 金融资产重分类

尚未到期的持有至到期投资重分类为可供出售金融资产主要判断依据：

1) 没有可利用的财务资源持续地为该金融资产投资提供资金支持，以使该金融资产投资持有至到期；

2) 管理层没有意图持有至到期；

3) 受法律、行政法规的限制或其他原因，难以将该金融资产持有至到期；

4) 其他表明本公司没有能力持有至到期。

重大的尚未到期的持有至到期投资重分类为可供出售金融资产需经董事会审批后决定。

10. 应收款项

本公司应收款项主要包括应收账款和其他应收款。在资产负债表日有客观证据表明其发生了减值的，本公司根据其账面价值与预计未来现金流量现值之间差额确认减值损失。

(1) 单项金额重大并单项计提坏账准备的应收款项：

单项金额重大的应收款项的确认标准	应收款项账面余额超过 100 万元（含 100 万）以上的款项
单项金额重大的应收款项坏账准备的计提方法	如有客观证据表明其发生了减值的，根据其未来现金流量现值低于其账面价值的差额，确认减值损失，计提坏账准备。

(2) 按组合计提坏账准备的应收款项：

确定组合的依据	
账龄组合	除单项金额重大并已单项计提坏账准备的应收款项之外，其余应收款项按账龄划分组合
按组合计提坏账准备的计提方法	
账龄组合	公司根据期末余额的 5% 计提坏账准备

(3) 单项金额虽不重大但单项计提坏账准备的应收款项

单项计提坏账准备的理由	账龄时间较长且存在客观证据表明发生了减值
坏账准备的计提方法	单独进行减值测试，根据其未来现金流量现值低于其账面价值的差额计提坏账准备。

11. 存货

(1) 存货的分类

存货是指本公司在日常活动中持有以备出售的产成品或商品、处在生产过程中的在产品、在生产过程或提供劳务过程中耗用的材料和物料等。主要包括原材料、低值易耗品、包装物、库存商品等。

(2) 发出存货的计价方法

存货发出时，采取加权平均法确定其发出的实际成本。

(3) 存货可变现净值的确定依据及存货跌价准备的计提方法

资产负债表日，存货按照成本与可变现净值孰低计量，并按单个存货项目计提存货跌价准备，但对于数量繁多、单价较低的存货，按照存货类别计提存货跌价准备。

存货可变现净值的确定依据：①产成品可变现净值为估计售价减去估计的销售费用和相

关税费后金额；②为生产而持有的材料等，当用其生产的产成品的可变现净值高于成本时按照成本计量；当材料价格下降表明产成品的可变现净值低于成本时，可变现净值为估计售价减去至完工时估计将要发生的成本、估计的销售费用以及相关税费后的金额确定。③持有待售的材料等，可变现净值为市场售价。

(4) 存货的盘存制度

本公司的存货盘存制度为永续盘存制。

(5) 低值易耗品和包装物的摊销方法

低值易耗品及包装物采用一次转销法摊销。

12. 长期股权投资

(1) 投资成本的确定

①对于企业合并取得的长期股权投资，如为同一控制下的企业合并，应当按照取得被合并方所有者权益账面价值的份额确认为初始成本；非同一控制下的企业合并，应当按购买日确定的合并成本确认为初始成本；

②以支付现金取得的长期股权投资，初始投资成本为实际支付的购买价款；

③以发行权益性证券取得的长期股权投资，初始投资成本为发行权益性证券的公允价值；

④投资者投入的长期股权投资，初始投资成本为合同或协议约定的价值；

⑤非货币性资产交换取得或债务重组取得的，初始投资成本根据准则相关规定确定。

(2) 后续计量及损益确认方法

长期股权投资后续计量分别采用权益法或成本法。采用权益法核算的长期股权投资，按照应享有或应分担的被投资单位实现的净损益的份额，确认投资收益并调整长期股权投资。当宣告分派的利润或现金股利计算应分得的部分，相应减少长期股权投资的账面价值。

采用成本法核算的长期股权投资，除追加或收回投资外，账面价值一般不变。当宣告分派的利润或现金股利计算应分得的部分，确认投资收益。

长期股权投资具有共同控制、重大影响的采用权益法核算，其他采用成本法核算。

(3) 确定对被投资单位具有共同控制、重大影响的依据

①确定对被投资单位具有共同控制的依据：两个或多个合营方通过合同或协议约定，对被投资单位的财务和经营政策必须由投资双方或若干方共同决定的情形。

②确定对被投资单位具有重大影响的依据：当持有被投资单位 20%以上至 50%的表决权资本时，具有重大影响。或虽不足 20%，但符合下列条件之一时，具有重大影响：

①. 在被投资单位的董事会或类似的权力机构中派有代表；

②. 参与被投资单位的政策制定过程；

③. 向被投资单位派出管理人员；

④. 被投资单位依赖投资公司的技术或技术资料；

⑤. 其他能足以证明对被投资单位具有重大影响的情形。

(4) 减值测试方法及减值准备计提方法

资产负债表日，本公司对长期股权投资检查是否存在可能发生减值的迹象，当存在减值迹象时应进行减值测试确认其可收回金额，如果可收回金额的计量结果表明，该项长期股权投资的可收回金额低于其账面价值的，将差额确认为减值损失。减值损失一经计提，在以后会计期间不再转回。

可收回金额按照长期股权投资出售的公允价值净额与预计未来现金流量的现值之间孰高确定。长期股权投资出售的公允价值净额，如存在公平交易的协议价格，则按照协议价格减去相关税费；若不存在公平交易销售协议但存在资产活跃市场或同行业类似资产交易价格，按照市场价格减去相关税费。

13. 固定资产

(1) 固定资产确认条件

固定资产指为生产商品、提供劳务、出租或经营管理而持有的，使用寿命超过一个会计年度的有形资产。同时满足以下条件时予以确认：

- ①与该固定资产有关的经济利益很可能流入企业；
- ②该固定资产的成本能够可靠地计量。

(2) 固定资产分类和折旧方法

本公司固定资产主要分为：房屋及建筑物、机器设备、仪器仪表、运输设备、铁路专用线等；折旧方法采用年限平均法。根据各类固定资产的性质和使用情况，确定固定资产的使用寿命和预计净残值。并在年度终了，对固定资产的使用寿命、预计净残值和折旧方法进行复核，如与原先估计数存在差异的，进行相应的调整。除已提足折旧仍继续使用的固定资产和单独计价入账的土地之外，本公司对所有固定资产计提折旧。

类 别	预计可使用年（年）	残值率（%）	年折旧率（%）
房屋及建筑物	30-40	3	3.23-2.43
机器设备	10-12	3	9.7-8.08
仪器仪表	5-8	3	19.4-12.13
运输设备	8-12	3	12.13-8.08
铁路专用线	50	3	1.94
其 他	5-15	3	19.4-6.47

(3) 固定资产的减值测试方法、减值准备计提方法

资产负债表日，本公司对固定资产检查是否存在可能发生减值的迹象，当存在减值迹象时应进行减值测试确认其可收回金额，如果可收回金额的计量结果表明，固定资产的可收回金额低于其账面价值的，将差额确认为减值损失。减值损失一经计提，在以后会计期间不再转回。

固定资产可收回金额根据资产公允价值减去处置费用后净额与资产预计未来现金流量的现值两者孰高确定。固定资产的公允价值减去处置费用后净额，如存在公平交易中的销售协议价格，则按照销售协议价格减去可直接归属该资产处置费用的金额确定；或不存在公平交

易销售协议但存在资产活跃市场或同行业类似资产交易价格，按照市场价格减去处置费用后的金额确定。

(4) 融资租入固定资产的认定依据、计价方法

融资租入固定资产的认定依据：实质上转移了与资产所有权有关的全部风险和报酬的租赁。具体认定依据为符合下列一项或数项条件的：①在租赁期届满时，租赁资产的所有权转移给承租人；②承租人有购买租赁资产的选择权，所订立的购买价款预计将远低于行使选择权时租赁资产的公允价值，因而在租赁开始日就可以合理确定承租人将行使这种选择权；③即使资产的所有权不转移，但租赁期占租赁资产使用寿命的大部分；④承租人在租赁开始日的最低租赁付款额现值，几乎相当于租赁开始日租赁资产公允价值；⑤租赁资产性质特殊，如不作较大改造只有承租人才能使用。

融资租入固定资产的计价方法：融资租入固定资产初始计价为租赁期开始日租赁资产公允价值与最低租赁付款额现值较低者作为入账价值；

融资租入固定资产后续计价采用与自有固定资产相一致的折旧政策计提折旧及减值准备。

14. 在建工程

(1) 在建工程的类别

本公司在建工程分为自营方式建造和出包方式建造两种。

(2) 在建工程结转固定资产的标准和时点

本公司在建工程在工程完工达到预定可使用状态时，结转固定资产。预定可使用状态的判断标准，应符合下列情况之一：

- ①. 固定资产的实体建造（包括安装）工作已经全部完成或实质上已经全部完成；
- ②. 已经试生产或试运行，并且其结果表明资产能够正常运行或能够稳定地生产出合格产品，或者试运行结果表明其能够正常运转或营业；
- ③. 该项建造的固定资产上的支出金额很少或者几乎不再发生；
- ④. 所购建的固定资产已经达到设计或合同要求，或与设计或合同要求基本相符。

(3) 在建工程减值测试方法、减值准备计提方法

资产负债表日，本公司对在建工程检查是否存在可能发生减值的迹象，当存在减值迹象时应进行减值测试确认其可收回金额，如果可收回金额的计量结果表明，该项长期股权投资的可收回金额低于其账面价值的，将差额确认为减值损失。

在建工程可收回金额根据资产公允价值减去处置费用后的净额与资产预计未来现金流量的现值两者孰高确定。

15. 借款费用

(1) 借款费用资本化的确认原则

本公司发生的借款费用，可直接归属于符合资本化条件的资产的购建或者生产的，予以资本化，计入相关资产成本；其他借款费用，在发生时根据其发生额确认为费用，计入当期

损益。符合资本化条件的资产，是指需要经过相当长时间的购建或者生产活动才能达到预定可使用或者可销售状态的固定资产、投资性房地产和存货等资产。

（2）资本化金额计算方法

资本化期间：指从借款费用开始资本化时点到停止资本化时点的期间。借款费用暂停资本化的期间不包括在内。

暂停资本化期间：在购建或生产过程中发生非正常中断、且中断时间连续超过 3 个月的，应当暂停借款费用的资本化期间。

资本化金额计算：①借入专门借款，按照专门借款当期实际发生的利息费用，减去将尚未动用的借款资金存入银行取得的利息收入或进行暂时性投资取得的投资收益后的金额确定；②占用一般借款按照累计资产支出超过专门借款部分的资产支出加权平均数乘以所占用一般借款的资本化率计算确定，资本化率为一般借款的加权平均利率；③借款存在折价或溢价的，按照实际利率法确定每一会计期间应摊销的折价或溢价金额，调整每期利息金额。

实际利率法是根据借款实际利率计算其摊余折价或溢价或利息费用的方法。其中实际利率是借款在预期存续期间的未来现金流量，折现为该借款当前账面价值所使用的利率。

16. 无形资产

（1）无形资产的计价方法

本公司无形资产按照成本进行初始计量。购入的无形资产，按实际支付的价款和相关支出作为实际成本。投资者投入的无形资产，按投资合同或协议约定的价值确定实际成本，但合同或协议约定价值不公允的，按公允价值确定实际成本。自行开发的无形资产，其成本为达到预定用途前所发生的支出总额。

本公司无形资产后续计量，分别为①使用寿命有限无形资产采用直线法摊销，并在年度终了，对无形资产的使用寿命和摊销方法进行复核，如与原先估计数存在差异的，进行相应的调整。②使用寿命不确定的无形资产不摊销，但在年度终了，对使用寿命进行复核，当有确凿证据表明其使用寿命是有限的，则估计其使用寿命，按直线法进行摊销。

（2）使用寿命有限的无形资产使用寿命估计

本公司对使用寿命有限的无形资产，估计其使用寿命时通常考虑以下因素：①运用该资产生产的产品通常的寿命周期、可获得的类似资产使用寿命的信息；②为维持该资产带来经济利益能力的预期维护支出，以及公司预计支付有关支出的能力；③对该资产控制期限的相关法律规定或类似限制，如特许使用期、租赁期等；

（3）使用寿命不确定的判断依据

本公司将无法预见该资产为公司带来经济利益的期限，或使用期限不确定等无形资产确定为使用寿命不确定的无形资产。

使用寿命不确定的判断依据：①来源于合同性权利或其他法定权利，但合同规定或法律规定无明确使用年限；②综合同行业情况或相关专家论证等，仍无法判断无形资产为公司带来经济利益的期限。

每年年末，对使用寿命不确定无形资产使用寿命进行复核，主要采取自下而上的方式，由无形资产使用相关部门进行基础复核，评价使用寿命不确定判断依据是否存在变化等。

(4) 无形资产的减值测试方法及减值准备计提方法

资产负债表日，本公司对无形资产检查是否存在可能发生减值的迹象，当存在减值迹象时应进行减值测试确认其可收回金额，如果可收回金额的计量结果表明，该项长期股权投资的可收回金额低于其账面价值的，将差额确认为减值损失。

无形资产可收回金额根据资产公允价值减去处置费用后的净额与资产预计未来现金流量的现值两者孰高确定。

(5) 内部研究开发项目的研究阶段和开发阶段具体标准，以及开发阶段支出符合资本化条件的具体标准

研究阶段是指为获取新的技术和知识等进行的有计划的调查。开发阶段是指在进行商业性生产或使用前，将研究成果或其他知识应用于某项计划或设计，以生产出新的或具有实质性改进的材料、装置、产品等。

内部研究开发项目研究阶段的支出，于发生时计入当期损益。

内部研究开发项目开发阶段的支出，同时满足下列条件的，确认为无形资产：

- ① 完成该无形资产以使其能够使用或出售在技术上具有可行性；
- ② 具有完成该无形资产并使用或出售的意图；
- ③ 无形资产产生经济利益的方式，包括能够证明运用该无形资产生产的产品存在市场或无形资产自身存在市场，无形资产将在内部使用的，可证明其有用性；
- ④ 有足够的技术、财务资源和其他资源支持，以完成该无形资产的开发，并有能力使用或出售该无形资产；
- ⑤ 归属于该无形资产开发阶段的支出能够可靠地计量。

17. 长期待摊费用

本公司长期待摊费用是指已经支出，但受益期限在一年以上（不含一年）的各项费用，主要包括车位使用费、房屋装修费等。长期待摊费用按费用项目的受益期限分期摊销。若长期待摊的费用项目不能使以后会计期间受益，则将尚未摊销的该项目的摊余价值全部转入当期损益。

18. 预计负债

(1) 预计负债的确认标准

当与或有事项相关的义务是公司承担的现时义务，且履行该义务很可能导致经济利益流出，同时其金额能够可靠地计量时确认该义务为预计负债。

(2) 预计负债的计量方法

按照履行相关现时义务所需支出的最佳估计数进行初始计量，如所需支出存在一个连续范围，且该范围内各种结果发生的可能性相同，最佳估计数按照该范围内的中间值确定；如涉及多个项目，按照各种可能结果及相关概率计算确定最佳估计数。

资产负债表日应当对预计负债账面价值进行复核，有确凿证据表明该账面价值不能真实反映当前最佳估计数，应当按照当前最佳估计数对该账面价值进行调整。

19. 收入

(1) 销售商品

本公司销售的商品在同时满足下列条件时，按从购货方已收或应收的合同或协议价款的金额确认销售商品收入：①已将商品所有权上的主要风险和报酬转移给购货方；②既没有保留通常与所有权相联系的继续管理权，也没有对已售出的商品实施有效控制；③收入的金额能够可靠地计量；④相关的经济利益很可能流入企业；⑤相关的已发生或将发生的成本能够可靠地计量。

合同或协议价款的收取采用递延方式，实质上具有融资性质的，按照应收的合同或协议价款的公允价值确定销售商品收入金额。

(2) 提供劳务

在资产负债表日提供劳务交易的结果能够可靠估计的，采用完工百分比法确认提供劳务收入。本公司根据已完工作的测量确定提供劳务交易的完工进度（完工百分比）。

在资产负债表日提供劳务交易结果不能够可靠估计的，分别下列情况处理：①已经发生的劳务成本预计能够得到补偿的，按照已经发生的劳务成本金额确认提供劳务收入，并按相同金额结转劳务成本；②已经发生的劳务成本预计不能够得到补偿的，将已经发生的劳务成本计入当期损益，不确认提供劳务收入。

(3) 让渡资产使用权

本公司在让渡资产使用权相关的经济利益很可能流入并且收入的金额能够可靠地计量时确认让渡资产使用权收入。

(4) 建造合同收入

(1) 建造合同的结果在资产负债表日能够可靠估计的，根据完工百分比法确认合同收入和合同费用。建造合同的结果在资产负债表日不能够可靠估计的，若合同成本能够收回的，合同收入根据能够收回的实际合同成本予以确认，合同成本在其发生的当期确认为合同费用；若合同成本不可能收回的，在发生时立即确认为合同费用，不确认合同收入。

(2) 建造合同在同时满足下列条件的情况下，表明其结果能够可靠估计：

- a. 与合同相关的经济利益很可能流入企业；
- b. 实际发生的合同成本能够清楚地区分和可靠地计量；
- c. 固定造价合同还必须同时满足合同总收入能够可靠计量及合同完工进度和为完成合同尚需发生的成本能够可靠地确定。

(3) 本公司按累计实际发生的合同成本占合同预计总成本的比例确定合同完工进度。

(4) 资产负债表日，合同预计总成本超过合同总收入的，将预计损失确认为当期费用。

20. 政府补助

(1) 政府补助类型

政府补助主要包括与资产相关的政府补助和与收益相关的政府补助两种类型。

(2) 政府补助会计处理

与资产相关的政府补助，确认为递延收益，并在相关资产使用寿命内平均分配，计入当期损益；按照名义金额计量的政府补助，直接计入当期损益。与收益相关的政府补助，分别下列情况处理：①用于补偿企业以后期间的相关费用或损失的，确认为递延收益，并在确认相关费用的期间，计入当期损益；②用于补偿企业已发生的相关费用或损失的，直接计入当期损益。

21. 递延所得税资产和递延所得税负债

本公司递延所得税资产和递延所得税负债的确认：

(1) 根据资产、负债的账面价值与其计税基础之间的差额（未作为资产和负债确认的项目按照税法规定可以确定其计税基础的，确定该计税基础为其差额），按照预期收回该资产或清偿该负债期间的适用税率计算确认递延所得税资产或递延所得税负债。

(2) 递延所得税资产的确认以很可能取得用来抵扣可抵扣暂时性差异的应纳税所得额为限。资产负债表日，有确凿证据表明未来期间很可能获得足够的应纳税所得额用来抵扣可抵扣暂时性差异的，确认以前会计期间未确认的递延所得税资产。如未来期间很可能无法获得足够的应纳税所得额用以抵扣递延所得税资产的，则减记递延所得税资产的账面价值。

(3) 对与子公司及联营企业投资相关的应纳税暂时性差异，确认递延所得税负债，除非本公司能够控制暂时性差异转回的时间且该暂时性差异在可预见的未来很可能不会转回。对与子公司及联营企业投资相关的可抵扣暂时性差异，当该暂时性差异在可预见的未来很可能转回且未来很可能获得用来抵扣可抵扣暂时性差异的应纳税所得额时，确认递延所得税资产。

22. 租赁

如果租赁条款在实质上将与租赁资产所有权有关的全部风险和报酬转移给承租人，该租赁为融资租赁，其他租赁则为经营租赁。

本公司无融资租赁业务。

23. 主要会计政策变更、会计估计变更的说明

(1) 主要会计政策变更说明

公司本期无会计政策变更。

(2) 主要会计估计变更说明

公司本期无会计估计变更。

24. 前期会计差错更正

公司本期无会计差错变更。

三、税项

主要税种及税率：

税种	计 税 依 据	税(费)率
1、增值税	当期销项税额减当期可抵扣的进项税额	17%
2、营业税	租赁收入或劳务收入	5%
3、城市维护建设税	应纳流转税额	7%
4、教育费附加	应纳流转税额	3%
5、地方教育费附加	应纳流转税额	2%
6、企业所得税	应纳税所得额	25%、15%

注：本期企业所得税税率及税收优惠政策较上期没有发生变化。

税收优惠及批文：

(1) 根据鲁科高字[2011]206 号文，本公司被复审认定为高新技术企业，认定有效期 3 年，公司自 2011 年 1 月 1 日起执行 15%的所得税税率；

(2) 根据山东省民政厅批准，本公司控股子公司淄博金星玻璃有限公司、滕州福民建材有限公司被认定为社会福利企业。

根据财税[2007]92 号文《关于促进残疾人就业税收优惠政策的通知》、国税发[2007]67 号《关于促进残疾人就业税收优惠政策征管办法的通知》的文件精神，淄博金星玻璃有限公司及滕州福民建材有限公司生产销售的产品实行由税务机关按单位实际安置残疾人的人数，限额即征即退增值税的优惠政策，对单位支付给残疾人的实际工资可在企业所得税前据实扣除，并可按支付给残疾人实际工资的 100% 加计扣除，按照相关规定取得的增值税退税或营业税减税收收入，免征企业所得税。

四、企业合并及合并财务报表

本公司将拥有实际控制权的子公司和特殊目的主体纳入合并财务报表范围。

本公司合并财务报表按照《企业会计准则第 33 号—合并财务报表》及相关规定的要求编制，合并时抵销合并范围内的所有重大内部交易和往来。子公司的股东权益中不属于母公司所拥有的部分作为少数股东权益在合并财务报表中股东权益项下单独列示。

子公司与本公司采用的会计政策或会计期间不一致的，在编制合并财务报表时，按照本公司的会计政策或会计期间对子公司财务报表进行必要的调整。

对于非同一控制下企业合并取得的子公司，在编制合并财务报表时，以购买日可辨认净资产公允价值为基础对其个别财务报表进行调整；对于同一控制下企业合并取得的子公司，视同该企业合并于合并当期的年初已经发生，从合并当期的年初起将其资产、负债、经营成果和现金流量纳入合并财务报表。

1. 子公司情况

(1) 通过设立或投资等方式取得的子公司

子公司全称	子公司类型	注册地	业务性质	注册资本 (万元)	经营范围	期末 实际 出资额 (万元)	实质上构成对子公司净投资的其他项目余额	持股比例 (%)	表决权比例 (%)	是否合并 报表	少数股东 权益 (万元)	少数股东权益中 用于冲减少数股 东损益的金额
山东金晶减反射玻璃有限公司	有限公司	山东淄博	玻璃生产、销售	500.00	减反射玻璃、镀膜玻璃的制造、销售	400.00		80.00	80.00	是	97.23	
北京金晶智慧太阳能材料有限公司	有限公司	北京市大兴区青云镇	玻璃生产、销售	159,367.98	制造销太阳能电池基板、Low_E玻璃	159,367.98		100.00	100.00	是		
合计				159,867.98		159,767.98					97.23	

(2) 同一控制下企业合并取得的子公司

子公司全称	子公司类型	注册地	业务性质	注册资本 (万元)	经营范围	期末实际 出资额 (万元)	实质上构成对子公司净投资的其他项目余额	持股比例 (%)	表决权比例 (%)	是否合并 报表	少数 股东 权益	少数股 东权益 中用于 冲减少 数股东 损益的 金额
山东海天生物化工有限公司	有限公司	山东省昌邑市卜庄镇	化工行业	136,912.00	工业纯碱的生产、销售	139,525.06		100.00	100.00	是		

(3) 非同一控制下企业合并取得的子公司

子公司 全称	子公司类 型	注册地	业务性 质	注册资本 (万元)	经营 范围	期末实际出 资额 (万元)	实质上构 成对子公 司净投资 的其他项 目余额	持股比 例 (%)	表决权比 例(%)	是否合并报 表	少数 股东权益 (万元)	少数股 东权益 中用于 冲减少 数股东 损益的 金额
淄博金星玻璃有限公 司	有限 公司	淄博开发区 宝石镇王北 村	建材行 业	3,000.00	玻璃生 产、销售	2,387.17		53.33	53.33	是	3,496.46	
滕州金晶玻璃有限公 司	有限 公司	滕州市鲍沟 镇南沙河东 站西厂区	建材行 业	2,000.00	玻璃生 产、销售	2,028.17		90.00	90.00	是	2,640.07	
滕州福民建材有限公 司	有限 公司	滕州市鲍沟 镇	建材行 业	1,000.00	玻璃生 产、销售	2,467.56		90.00	90.00	是	1,417.54	
合计				6,000.00		6,882.90					7,554.07	

2. 合并范围发生变更的说明

本期合并范围未发生变更。

3. 本期发生的非同一控制下业务合并

根据公司 2011 年度第一次临时股东大会决议，公司控股子公司—滕州金晶玻璃有限公司（以下简称“滕州金晶”）收购滕州汇业玻璃有限公司（以下简称“滕州汇业”）二条浮法玻璃生产线以及相关资产（以下简称“被收购资产”）。滕州金晶与滕州汇业于 2011 年 12 月 28 日完成资产交割。根据交易双方签订的《资产转让协议》的规定，被收购资产以滕州汇业在资产交接日的账面价值确定交易对价，双方交割日确定的交易对价为 443,377,779.10 元（不含税）；

由于滕州金晶此次收购之前，与滕州汇业之间不存在关联关系，由此滕州金晶按照非同一控制下业务合并的原则对本次交易予以处理。于合并日将被收购资产的报表进行了合并。合并时，滕州金晶按照公允价值为基础对其报表进行调整，使其反映为在购买日公允价值基础上确定的可辨认净资产在期末资产负债表日的金额，合并对价与被收购资产按照上述公允价值调整后的净资产之间产生的差异 43,842,469.66 元，计入合并报表营业外收入；

在合并日，被收购资产的报表中资产的计税基础与账面价值差异，确认递延所得税负债 10,960,617.42 元。

五、合并财务报表重要项目注释

1. 货币资金

(1) 货币资金按类别列示如下

项 目	期末余额			年初余额		
	外币金额	折算率	人民币金额	外币金额	折算率	人民币金额
现金：			1,944,407.15			1,157,942.95
其中：人民币			1,944,407.15			1,157,942.95
银行存款：			1,477,858,295.88			374,730,644.20
其中：人民币			1,473,357,575.63			370,986,473.19
美 元	714,293.10	1:6.30	4,500,689.40	565,354.06	1:6.62	3,744,170.31
欧 元	3.78	1:8.16	30.85	0.08	1:8.81	0.70
其他货币资金：			191,209,237.85			245,943,376.80
其中：人民币			191,209,237.85			245,943,376.80
合 计			1,671,011,940.88			621,831,963.95

(2) 其他货币资金按明细列示如下

项 目	期末余额	年初余额
银行承兑保证金	103,942,510.00	227,800,000.00
信用证保证金	87,266,727.85	18,143,376.80
合 计	191,209,237.85	245,943,376.80

注：(1)其他货币资金中超过三个月以上的票据保证金为 31,992,510.00 元；

(2) 货币资金期末余额较年初余额增加 168.72 %，主要系公司本期非公开增发股票及发行中期票据所致。

2. 应收票据

(1) 应收票据按类别列示如下

项 目	期末余额	年初余额
银行承兑汇票	214,387,302.32	179,077,391.39
合 计	214,387,302.32	179,077,391.39

(2) 用于质押的应收票据情况

公司期末无用于质押的应收票据。

(3) 转为应收账款的金额最大前五项应收票据列示如下

出票单位	出票日期	到期日	金额	备注
1、丹东郑泰化工有限公司	2011.6.28	2011.12.28	1,487,535.78	银行承兑汇票
2、江苏索拉特光伏有限公司	2011.6.8	2011.12.8	682,500.00	银行承兑汇票
3、石家庄鑫宏诺化工有限公司	2011.6.30	2011.12.30	662,500.00	银行承兑汇票
4、丹东郑泰化工有限公司	2011.6.27	2011.12.27	600,000.00	银行承兑汇票
5、上海芳邻商贸有限公司	2011.6.29	2011.12.29	510,000.00	银行承兑汇票

(4) 已背书但尚未到期的金额最大前五项应收票据列示如下

出票单位	出票日期	到期日	金额	备注
广东玉峰玻璃集团股份有限公司	2011.10.20	2012.4.20	10,000,000.00	银行承兑汇票
广东玉峰玻璃集团股份有限公司	2011.11.11	2012.5.11	10,000,000.00	银行承兑汇票
广东玉峰玻璃集团股份有限公司	2011.12.16	2012.6.16	9,500,000.00	银行承兑汇票
广东玉峰玻璃集团股份有限公司	2011.7.8	2012.1.8	7,500,000.00	银行承兑汇票
江苏秀强玻璃工艺股份有限公司	2011.7.27	2012.1.22	7,000,000.00	银行承兑汇票

3. 应收账款

(1) 应收账款按种类列示如下

种 类	期末余额			
	账面余额		坏账准备	
	金额	比例(%)	金额	比例(%)

种 类	期末余额			
	账面余额		坏账准备	
	金额	比例(%)	金额	比例(%)
1. 单项金额重大并单项计提坏账准备的应收账款				
2. 按组合计提坏账准备的应收账款				
账龄组合	151,675,252.08	100.00	7,583,762.61	5.00
组合小计	151,675,252.08	100.00	7,583,762.61	5.00
3. 单项金额虽不重大但单项计提坏账准备的应收账款				
合 计	151,675,252.08	100.00	7,583,762.61	5.00

种 类	年初余额			
	账面余额		坏账准备	
	金额	比例(%)	金额	比例(%)
1. 单项金额重大并单项计提坏账准备的应收账款				
2. 按组合计提坏账准备的应收账款				
账龄组合	140,085,991.39	100.00	7,004,299.57	5.00
组合小计	140,085,991.39	100.00	7,004,299.57	5.00
3. 单项金额虽不重大但单项计提坏账准备的应收账款				
合 计	140,085,991.39	100.00	7,004,299.57	5.00

组合中，按账龄分析法计提坏账准备的应收账款情况

账 龄	期末余额			年初余额		
	账面余额	比例(%)	坏账准备	账面余额	比例(%)	坏账准备
1 年以内	137,642,123.91	90.75	6,882,106.19	133,961,515.08	95.63	6,698,075.76
1 至 2 年	9,341,064.80	6.16	467,053.24	5,985,545.65	4.27	299,277.28
2 至 3 年	4,692,063.37	3.09	234,603.18	138,930.66	0.10	6,946.53
合 计	151,675,252.08	100.00	7,583,762.61	140,085,991.39	100.00	7,004,299.57

(2) 本报告期实际核销的应收账款情况

单位名称	应收账款性质	核销金额	核销原因	是否因关联交易产生
大连物华天宝节能材料有限公司	纯碱款	123,425.00	账龄较长且催收无望	否
东莞市耀辉玻璃有限公司	纯碱款	99,320.00	账龄较长且催收无望	否
河南安彩高科股份有限公司	纯碱款	21,900.00	账龄较长且催收无望	否
青岛海洋化工有限公司	玻璃款	5,250.00	账龄较长且催收无望	否
合 计		249,895.00		

注：本期公司在报经批准核销了账龄较长且催收无望的非关联方应收账款 249,895.00 元。

(3) 应收账款无持有公司 5%(含 5%)以上表决权股份的股东单位款项

(4) 应收账款金额前五名单位情况

单位名称	与本公司关系	金额	账龄	占应收账款总额的比例(%)
第一名	非关联方	16,850,358.72	1 年以内	11.11
第二名	非关联方	13,000,000.00	1 年以内	8.57
第三名	非关联方	5,185,550.11	1 年以内	3.42
第四名	非关联方	4,994,138.50	1 年以内	3.29
第五名	非关联方	4,802,480.00	1 年以内	3.17
合 计		44,832,527.33		29.56

(5) 应收关联方账款情况

单位名称	期末余额		年初余额	
	金额	计提坏账金额	金额	计提坏账金额
廊坊金彪玻璃有限公司	3,467,918.88	173,395.94	6,944,295.20	347,214.76
合 计	3,467,918.88	173,395.94	6,944,295.20	347,214.76

4. 预付款项

(1) 预付款项按账龄列示如下

账 龄	期末余额		年初余额	
	金额	比例(%)	金额	比例(%)
1 年以内	350,045,789.34	79.14	217,347,624.24	82.40
1 至 2 年	79,523,857.85	17.98	26,563,043.38	10.07
2 至 3 年	10,697,898.87	2.42	16,781,732.51	6.36
3 年以上	2,028,123.16	0.46	3,091,954.71	1.17
合 计	442,295,669.22	100.00	263,784,354.84	100.00

注：预付账款期末余额较年初余额增加 67.67%，主要系本期北京金晶智慧太阳能电池基板及 LOW-E 玻璃项目建设投入所致

(2) 账龄超过 1 年且金额重大的预付款项

单位名称	期末余额	账龄	款项性质
美国 PPG 公司	33,392,430.00	1-2 年	北京金晶技术转让费
合 计	33,392,430.00		

(3) 预付款项金额前五名单位情况

单位名称	与本公司关系	金额	占预付款项总额的比例 (%)	账龄	款项性质
美国 PPG 公司	非关联方	68,578,874.71	15.51	2 年以内	技术转让费
中建城市建设发展有限公司	非关联方	66,542,044.80	15.04	1 年以内	工程款
美国泰克曼公司	非关联方	54,913,790.97	12.42	1 年以内	设备款
北京大东建业集团有限公司	非关联方	31,141,088.00	7.04	1 年以内	设备款
GRENZEBACHMASCHINENBAUGMBH	非关联方	30,771,003.45	6.96	1 年以内	设备款
合计		251,946,801.93	56.97		

(4) 预付款项中无持有公司 5%(含 5%)以上表决权股份的股东单位款项

5. 应收股利

应收股利变动情况如下

项目	年初余额	本期增加额	本期减少额	期末余额
账龄一年以上的应收股利	3,491,657.80		3,491,657.80	
其中：中材金晶玻纤有限公司	3,491,657.80		3,491,657.80	
合计	3,491,657.80		3,491,657.80	

注:应收股利本期减少系收到中材金晶玻纤有限公司股利款所致。

6. 其他应收款

(1) 其他应收款按种类列示如下

种类	期末余额			
	账面余额		坏账准备	
	金额	比例(%)	金额	比例(%)
1. 单项金额重大并单项计提坏账准备的其他应收款				
2. 按组合计提坏账准备的其他应收款				
账龄组合	53,476,852.79	100.00	2,673,842.63	5.00
组合小计	53,476,852.79	100.00	2,673,842.63	5.00
3. 单项金额虽不重大但单项计提坏账准备的其他应收款				
合计	53,476,852.79	100.00	2,673,842.63	5.00

种类	年初余额	
	账面余额	坏账准备

	金额	比例(%)	金额	比例(%)
1. 单项金额重大并单项计提坏账准备的其他应收款				
2. 按组合计提坏账准备的其他应收款				
账龄组合	54,191,807.07	100.00	2,709,590.34	5.00
组合小计	54,191,807.07	100.00	2,709,590.34	5.00
3. 单项金额虽不重大但单项计提坏账准备的其他应收款				
合 计	54,191,807.07	100.00	2,709,590.34	5.00

组合中，按账龄分析法计提坏账准备的其他应收款情况

账 龄	期末余额			年初余额		
	账面余额	比例(%)	坏账准备	账面余额	比例(%)	坏账准备
1 年以内	18,823,556.71	35.20	941,177.82	16,864,352.94	31.12	843,217.64
1 至 2 年	2,529,912.90	4.73	126,495.65	5,773,294.13	10.65	288,664.70
2 至 3 年	2,123,383.18	3.97	106,169.16	31,554,160.00	58.23	1,577,708.00
3 至 4 年	30,000,000.00	56.10	1,500,000.00			
合 计	53,476,852.79	100.00	2,673,842.63	54,191,807.07	100.00	2,709,590.34

(2) 前期已核销本期收回的其他应收款情况

无本报告期前已全额计提坏账准备，或计提坏账准备的比例较大，但在本期又全额收回或转回，或在本期收回或转回比例较大的其他应收款。

(3) 本报告期实际核销的其他应收款情况

本报告期内无核销的其他应收款。

(4) 其他应收款中无持有公司 5%(含 5%)以上表决权股份的股东单位款项

(5) 其他应收款金额前五名单位情况

单位名称	与本公司关系	金额	年限	占其他应收款总额的比例(%)
中材金晶玻纤有限公司	联营企业	30,000,000.00	3-4 年	56.10
滕州市土地储备中心	非关联方	5,400,000.00	1 年以内	10.10
昌邑市财政局	非关联方	1,000,000.00	1 年以内	1.87
杭州大明玻璃有限公司	非关联方	810,600.00	1 年以内	1.52
青岛中远物流有限公司潍坊分公司	非关联方	75,610.80	1 年以内	0.14
合 计		37,286,210.80		69.73

注：应收中材金晶玻纤有限公司款项系公司于 2008 年年末投入该公司出资款项，因该公司对外投资计划暂停，经中材金晶玻纤有限公司各方股东同意，各出资方按持股比例对该公司的投资款暂不办理验资增资手续，留在企业待条件成熟时

转为该公司注册资本，故本公司与联营企业其他股东的出资款暂时未办理验资手续。

(6) 应收关联方账款情况

单位名称	与本公司关系	金额	占其他应收款总额的比例(%)
中材金晶玻纤有限公司	联营企业	30,000,000.00	56.10
合 计		30,000,000.00	56.10

7. 存货

(1) 按存货种类分项列示如下

存货项目	期末余额			年初余额		
	账面余额	跌价准备	账面价值	账面余额	跌价准备	账面价值
原材料	468,215,754.12		468,215,754.12	417,619,335.49		417,619,335.49
低值易耗品	76,532.25		76,532.25	20,291.61		20,291.61
包装物	9,013,457.40		9,013,457.40	14,030,293.18		14,030,293.18
库存商品	228,238,592.09	2,032,529.38	226,206,062.71	170,963,331.05		170,963,331.05
合 计	705,544,335.86	2,032,529.38	703,511,806.48	602,633,251.33		602,633,251.33

(2) 各项存货跌价准备的增减变动情况列示如下

存货项目	年初余额	本期计提额	本期减少额		期末余额
			转回	转销	
库存商品		2,032,529.38			2,032,529.38
合 计		2,032,529.38			2,032,529.38

(3) 存货跌价准备情况说明如下

项目	计提存货跌价准备的依据	本期转回存货跌价准备的原因	本期转回金额占该项存货期末余额的比例
库存商品	成本低于可变现净值的金额		

(4) 用于贷款担保的存货

类 别	数量 (吨)	金额	减值准备	账面价值
纯碱	30,000.00	41,400,000.00		41,400,000.00
原盐	70,000.00	16,579,500.00		16,579,500.00
合 计		57,979,500.00		57,979,500.00

(5) 存货的其他说明

存货期末余额中无借款费用资本化金额。

8. 对合营投资和联营企业投资

联营企业基本情况

被投资单位名称	企业类型	注册地	法人代表	业务性质	注册资本	本企业持股比例 (%)	本企业在被投资单位表决权比例 (%)	期末资产总额	期末负债总额	期末净资产总额	本期营业收入总额	本期净利润
廊坊金彪玻璃有限公司	有限公司	河北廊坊	陈国彪	建材行业	149,333,300.00	45.00	45.00	485,558,156.52	168,550,543.85	317,007,612.67	472,495,165.18	14,510,045.61
中材金晶玻纤有限公司	有限公司	山东淄博	王宝国	建材行业	200,000,000.00	48.05	48.05	443,279,061.89	134,382,125.27	308,896,936.62	133,589,594.71	10,135,335.39

9. 长期股权投资

(1) 长期股权投资情况

被投资单位	核算方法	投资成本	年初余额	增减变动	期末余额	在被投资单位持股比例 (%)	在被投资单位表决权比例 (%)	本期现金红利
廊坊金彪玻璃有限公司	权益法	66,037,452.39	136,123,920.18	6,529,505.52	142,653,425.70	45.00	45.00	
中材金晶玻纤有限公司	权益法	126,029,268.62	144,014,323.67	4,410,654.38	148,424,978.05	48.05	48.05	468,456.60
滕州市农村商业银行股份有限公司	成本法	32,100,000.00	30,000,000.00	2,100,000.00	32,100,000.00	6.10	6.10	2,100,000.00
山东滕州建信村镇银行有限责任公司	成本法	6,000,000.00		6,000,000.00	6,000,000.00	6.00	6.00	
合计		230,166,721.01	310,138,243.85	19,040,159.90	329,178,403.75			2,568,456.60

注：(1) 对廊坊金彪玻璃有限公司与中材金晶玻纤有限公司之投资本期变动金额系损益调整及现金分红，其中：中材金晶玻纤有限公司分配现金红利致使长期股权投资减少 468,456.60 元；

(2) 对山东滕州农村商业银行股份有限公司（注：山东滕州农村商业银行股份有限公司系滕州市农村信用合作联社于 2011 年改制而成）之投资本期变动金额系被投资单位现金分红后转增资本；

(3) 对山东滕州建信村镇银行有限责任公司之投资本期变动金额系本期增加投资成本。

(2) 长期股权投资的说明

期末对长期股权投资进行减值测试，未发现投资有减值迹象。

10. 固定资产

(1) 固定资产及其累计折旧明细项目和增减变动如下

项 目	年初余额	本期增加额		本期减少额	期末余额
一、账面原值合计	4,457,013,643.65	665,716,979.09		130,653,018.78	4,992,077,603.96
房屋及建筑物	1,290,631,320.57	254,542,128.30		3,713,471.61	1,541,459,977.26
机器设备	2,701,455,538.14	397,959,578.64		116,713,994.98	2,982,701,121.80
仪器仪表	58,552,332.29	1,348,059.07		-	59,900,391.36
运输设备	27,254,493.99	3,977,139.28		10,220,096.19	21,011,537.08
铁路专用线	58,154,174.97	5,949,012.39		-	64,103,187.36
其 他	320,965,783.69	1,941,061.41		5,456.00	322,901,389.10
		本期新增	本期计提		
二、累计折旧合计	1,022,696,047.23	6,724,776.72	288,462,885.48	65,238,306.85	1,252,645,402.58
房屋及建筑物	151,865,344.23	1,440,997.14	33,078,101.20	1,165,169.28	185,219,273.29
机器设备	699,872,984.35	5,237,543.55	220,180,920.21	60,619,662.35	864,671,785.76
仪器仪表	31,782,368.50	8,321.51	3,024,694.14	-	34,815,384.15
运输设备	8,246,371.29	6,158.04	2,566,821.33	3,451,358.78	7,367,991.88
铁路专用线	5,467,153.26		7,109,630.75	-	12,576,784.01
其 他	125,461,825.60	31,756.48	22,502,717.85	2,116.44	147,994,183.49
三、固定资产账面净值合计	3,434,317,596.42				3,739,432,201.38
房屋及建筑物	1,138,765,976.34				1,356,240,703.97
机器设备	2,001,582,553.79				2,118,029,336.04
仪器仪表	26,769,963.79				25,085,007.21
运输设备	19,008,122.70				13,643,545.20
铁路专用线	52,687,021.71				51,526,403.35
其 他	195,503,958.09				174,907,205.61
四、减值准备合计	1,283,002.90				1,283,002.90
房屋及建筑物	123,015.66				123,015.66
机器设备	1,155,101.94				1,155,101.94
仪器仪表	4,885.30				4,885.30
运输设备					
铁路专用线					
其 他					
五、固定资产账面价值合计	3,433,034,593.52				3,738,149,198.48
房屋及建筑物	1,138,642,960.68				1,356,117,688.31

项 目	年初余额	本期增加额	本期减少额	期末余额
机器设备	2,000,427,451.85			2,116,874,234.10
仪器仪表	26,765,078.49			25,080,121.91
运输设备	19,008,122.70			13,643,545.20
铁路专用线	52,687,021.71			51,526,403.35
其 他	195,503,958.09			174,907,205.61

注：（1）本期折旧的新增金额 6,724,776.72 元系滕州金晶收购滕州汇业的玻璃生产线及相关资产评估基准日到资产实际交割日之间的折旧；

（2）本期累计折旧计提金额为 288,462,885.48 元。

(2)未办妥产权证书的固定资产

项 目	未办妥产权证书原因	预计办结产权证书时间
山东海天生物化工有限公司工业用房产	正在办理	2012 年度
山东金晶科技股份有限公司博山分公司节能玻璃车间	正在办理	2012 年度

(3) 用于贷款担保的固定资产

类 别	账面原值	累计折旧	减值准备	账面价值
机器设备	460,326,366.00	111,488,029.83		348,838,336.17
合 计	460,326,366.00	111,488,029.83		348,838,336.17

注：（1）固定资产减值准备系于期末按单个固定资产项目可收回金额低于其账面价值的差额计提；

（2）固定资产原值类别“其他”主要为工业用窑炉。

11.在建工程

(1) 在建工程基本情况

项 目	期末余额			年初余额		
	账面余额	减值准备	账面价值	账面余额	减值准备	账面价值
制碱余热综合利用工程	80,198,421.59		80,198,421.59	30,210,461.32		30,210,461.32
小苏打工程				7,601,594.23		7,601,594.23
余热发电项目				47,220,664.90		47,220,664.90
零星工程	21,360,315.21		21,360,315.21	10,530,192.56		10,530,192.56
减反射生产线	11,058,422.37		11,058,422.37	5,690,111.82		5,690,111.82
太阳能电池基板及 LOW-E 玻璃项目	356,759,089.26		356,759,089.26	30,869,669.35		30,869,669.35
滕州金晶冷修	63,347,854.21		63,347,854.21			
合 计	532,724,102.64		532,724,102.64	132,122,694.18		132,122,694.18

(2) 重大在建工程项目变动情况

项目名称	预算数	年初数	本期增加	转入固定 资产	其他减少	期末数	工程投 入占预 算比例 (%)
制碱余热综合利用工程	141,000,000.00	30,210,461.32	49,987,960.27			80,198,421.59	56.88
小苏打工程		7,601,594.23	38,805,526.82	46,407,121.05			
余热发电项目	65,840,000.00	47,220,664.90	10,923,971.66		58,144,636.56		
减反射生产线	1,000.00	5,690,111.82	5,368,310.55			11,058,422.37	110.58
太阳能电池基板及 LOW-E 玻璃项目	1,576,550,000.00	30,869,669.35	325,889,419.91			356,759,089.26	22.63
滕州金晶冷修	106,000,000.00		63,347,854.21			63,347,854.21	59.76
合计		121,592,501.62	494,323,043.42	46,407,121.05	58,144,636.56	511,363,787.43	

注: (1) 本期公司以 5,800.00 万元的价格将公司余热发电项目转让给淄博天壕新能源有限公司;

(2) 未发现期末在建工程存在应计提减值准备之情形;

(3) 本期在建工程增加金额中无利息资本化金额;

(4) 在建工程期末余额较年初余额增加 303.20%, 主要系本期滕州金晶冷修项目、北京金晶智慧太阳能电池基板及 LOW-E 玻璃项目建设投入所致。

12. 工程物资

项 目	年初余额	期末余额
专用材料	350,703.74	234,888.22
合 计	350,703.74	234,888.22

13. 无形资产

(1) 无形资产明细项目

项 目	年初余额	本期增加额	本期减少额	期末余额
一、账面原值合计	224,118,842.10	81,195,226.00		305,314,068.10
土地使用权	176,325,957.85	81,195,226.00		257,521,183.85
非专利技术	35,121,089.36			35,121,089.36
专利技术实施许可权	12,671,794.89			12,671,794.89
二、累计摊销额合计	44,364,903.81	11,332,929.18		55,697,832.99
土地使用权	24,961,477.25	6,671,008.53		31,632,485.78
非专利技术	16,868,566.56	3,405,393.98		20,273,960.54
专利技术实施许可权	2,534,860.00	1,256,526.67		3,791,386.67
三、无形资产账面价值合计	179,753,938.29			249,616,235.11

项 目	年初余额	本期增加额	本期减少额	期末余额
土地使用权	151,364,480.60			225,888,698.07
非专利技术	18,252,522.80			14,847,128.82
专利技术实施许可权	10,136,934.89			8,880,408.22

(2) 用于贷款担保的无形资产

类 别	账面原值	累计摊销额	减值准备	账面价值
土地使用权	171,663,135.96	27,622,322.51		144,040,813.45
合 计	171,663,135.96	27,622,322.51		144,040,813.45

注：(1) 未发现期末无形资产存在应计提减值准备之情形；

(2) 专利技术实施许可权系山东海天生物化工有限公司取得的“液相水合法重灰”及“制碱用结晶器”专利技术实施许可权；

(3) 非专利技术系山东金晶科技股份有限公司博山分公司取得“年产 200 万平米 LOW-E 节能镀膜玻璃技术改进项目”及山东金晶减反射玻璃有限公司取得的“100 万平米减反射镀膜玻璃生产技术”；

(4) 本期累计摊销金额为 11,332,929.18 元；

(5) 无形资产期末余额较年初余额增加 38.87%，主要系本期北京金晶智慧太阳能材料有限公司购买土地使用权所致。

14. 商誉

被投资单位名称	年初余额	本期增加额	本期减少额	期末余额	期末 减值准备
山东海天生物化工有限公司	31,272,366.48			31,272,366.48	
合 计	31,272,366.48			31,272,366.48	

注：公司期末对商誉进行减值测试，未发现减值情形。

15. 递延所得税资产、递延所得税负债

(1) 已确认的递延所得税资产、递延所得税负债

项 目	期末余额	年初余额
递延所得税资产：		
计提资产减值准备产生的所得税影响	2,660,085.85	2,177,983.95
未实现内部销售利润产生的所得税影响	4,547,288.74	1,060,005.12
小 计	7,207,374.59	3,237,989.07
递延所得税负债：		
资产收购产生的所得税影响	10,960,617.42	
小 计	10,960,617.42	

(2) 期末引起暂时性差异的资产项目或负债项目对应的暂时性差异

项 目	金 额
计提资产减值准备产生的暂时性差异	13,573,137.52
未实现内部销售利润	20,751,229.91
资产收购产生的暂时性差异	43,842,469.66
小 计	78,166,837.09

16. 资产减值准备明细

项 目	年初余额	本期计提额	本期变动额		期末余额
			转回	转销	
一、坏账准备	9,713,889.91	793,610.33		249,895.00	10,257,605.24
二、存货跌价准备		2,032,529.38			2,032,529.38
三、固定资产减值准备	1,283,002.90				1,283,002.90
合 计	10,996,892.81	2,826,139.71		249,895.00	13,573,137.52

17. 所有权受到限制的资产

项 目	期末数	所有权或使用权受限制的原因
货币资金	31,992,510.00	银行承兑汇票保证金
固定资产	348,838,336.17	借款抵押
无形资产	144,040,813.45	借款抵押
其他非流动资产	64,892,152.30	借款抵押
存货	57,979,500.00	借款抵押
合 计	647,743,311.92	

18. 其他非流动资产

项 目	期末余额	年初余额
玻璃生产线锡液	94,052,947.62	94,052,947.62
合 计	94,052,947.62	94,052,947.62

注：（1）生产用锡液系公司生产浮法玻璃工艺过程中所用锡液，该锡液可长期使用，生产消耗极少，对实际发生的消耗直接列入当期损益。如果公司停止生产，锡液将变成固体锡，其数量不会发生变化，因此公司把生产用锡液纳入“其他非流动资产”核算，包括浮法玻璃、超白玻璃生产线锡液；

（2）公司以锡液 64,892,152.30 元作为抵押物向银行贷款；

（3）期末其他非流动资产不存在应计提减值准备之情形。

19. 短期借款

(1) 短期借款按分类列示如下

借款条件	期末余额	年初余额
信用借款		40,000,000.00
保证借款	671,680,000.00	588,180,000.00
抵押借款	73,000,000.00	161,000,000.00
合 计	744,680,000.00	789,180,000.00

(2) 保证借款中担保金额及担保方如下

借款单位	借款金额	担保方
滕州金晶玻璃有限公司	20,000,000.00	金晶（集团）有限公司
滕州福民建材有限公司	8,000,000.00	山东金晶节能玻璃有限公司
山东海天生物化工有限公司	90,000,000.00	山东金晶科技股份有限公司
山东金晶科技股份有限公司	100,000,000.00	山东金晶节能玻璃有限公司
山东金晶科技股份有限公司	176,680,000.00	金晶（集团）有限公司
山东金晶科技股份有限公司	147,000,000.00	青岛金晶玻璃有限公司
山东金晶科技股份有限公司	80,000,000.00	金晶集团/山东金晶节能玻璃有限公司
山东金晶科技股份有限公司	50,000,000.00	青岛金建玻璃有限公司
合 计	671,680,000.00	

注：抵押借款详见本附注“五、7”、“五、10”、“五、13”、“五、17”及本附注“五、18”。

20. 应付票据

项 目	期末余额	年初余额
银行承兑汇票	117,842,510.00	239,000,000.00
合 计	117,842,510.00	239,000,000.00

注：应付票据期末余额较年初余额减少 50.69%，主要系本期票据结算业务减少所致。

21. 应付账款

(1) 应付账款按账龄列示如下

项 目	期末余额		年初余额	
	金额	比例(%)	金额	比例(%)
1 年以内	559,997,450.46	82.52	222,309,070.83	51.96
1 至 2 年	87,049,496.94	12.83	136,756,095.39	31.97
2 至 3 年	31,534,865.64	4.65	68,635,828.01	16.04
3 年以上			113,651.00	0.03

项 目	期末余额		年初余额	
	金额	比例(%)	金额	比例(%)
合 计	678,581,813.04	100.00	427,814,645.23	100.00

注：应付账款期末余额较年初余额增加 58.62%，主要系期末北京金晶项目建设投入和滕州金晶应付滕州汇业资产收购款所致

(2) 应付账款中无应付持有公司 5%(含 5%)以上表决权股份的股东单位之款项。

(3) 账龄超过一年的大额应付账款情况

单位名称	期末余额	账龄	款项性质	未结算原因
昆山半岛水处理有限公司	14,280,000.00	2-3 年	工程款	未支付工程尾款
宝鸡钛业股份有限公司	8,729,985.00	2-3 年	工程款	未支付工程尾款
中国化学工程第十一建设有限公司	7,871,181.73	1-2 年	工程款	未支付工程尾款
昌邑市金达建筑有限公司	4,028,751.60	1-2 年	工程款	未支付工程尾款
天津渤海化工有限公司天津碱厂	3,690,000.00	1-2 年	材料款	未支付的材料款
合 计	38,599,918.33			

(4) 期末无应付其他关联方款项情况

22. 预收款项

(1) 预收款项按账龄列示如下

项 目	期末余额		年初余额	
	金额	比例(%)	金额	比例(%)
1 年以内	96,038,804.92	90.52	89,392,319.45	89.57
1 至 2 年	5,677,254.09	5.35	9,848,841.80	9.87
2 至 3 年	4,115,855.52	3.88	392,937.75	0.39
3 年以上	261,814.79	0.25	169,124.64	0.17
合 计	106,093,729.32	100.00	99,803,223.64	100.00

(2) 预收款项中无预收持有公司 5%(含 5%)以上表决权股份的股东单位之款项。

(3) 账龄超过一年的大额预收款项情况

期末余额无账龄超过 1 年的大额预收款项, 1 年以上预收款项系销售尾款。

23. 应付职工薪酬

项 目	年初余额	本期增加额	本期减少额	期末余额
一、工资、奖金、津贴和补贴	161,460.01	134,650,002.46	134,722,524.56	88,937.91
二、职工福利费		8,175,108.92	8,175,108.92	
三、社会保险费		33,852,472.71	33,851,808.21	664.50
四、工会经费和职工教育经费	4,804,341.32	1,311,955.39	1,006,149.30	5,110,147.41
五、住房公积金		6,306,674.39	6,228,345.39	78,329.00
合 计	4,965,801.33	184,296,213.87	183,983,936.38	5,278,078.82

注：期末无属于拖欠性质的应付职工薪酬。

24. 应交税费

税 种	期末余额	年初余额
增值税	-10,486,073.34	-16,572,985.09
营业税	2,158,898.46	2,125,910.84
城市维护建设税	534,710.11	1,720,930.55
企业所得税	42,084,407.95	45,949,264.05
个人所得税	-18,136.06	99,516.15
房产税	2,259,852.01	1,137,788.54
土地使用税	927,987.23	1,147,705.16
教育费附加	254,647.46	748,866.92
地方教育费附加	95,621.92	234,521.96
代扣代缴税金及其他	-109,101.59	-169,970.48
合 计	37,702,814.15	36,421,548.60

25. 应付利息

项 目	期末余额	年初余额
应付债券利息	22,600,547.95	9,345,985.40
合 计	22,600,547.95	9,345,985.40

注：计提应付债券利息，债券发行情况详见本附注“五、29”。

26. 其他应付款

(1) 其他应付款按账龄列示如下

项 目	期末余额	年初余额
-----	------	------

	金额	比例(%)	金额	比例(%)
1 年以内	81,510,428.50	93.12	80,999,507.67	87.00
1 至 2 年	2,773,398.48	3.17	7,767,322.84	8.34
2 至 3 年	577,447.57	0.66	1,841,258.75	1.98
3 年以上	2,667,800.23	3.05	2,497,222.40	2.68
合 计	87,529,074.78	100.00	93,105,311.66	100.00

(2) 其他应付款中无应付持有公司 5%(含 5%)表决权股份的股东单位之款项。

(3) 账龄超过一年的大额其他应付款情况

无账龄超过 1 年的大额其他应付款项。

(4) 金额较大的其他应付款说明

单位名称	金额	其他应付款性质或内容
山东淄博中玻镜业有限公司	3,964,000.00	押金
滕州市鲍沟镇宏达玻璃销售处	3,856,850.00	押金
江苏秀强玻璃工艺股份有限公司	2,515,850.00	押金
合 计	10,336,700.00	

(5) 应付其他关联方往来情况

单位名称	期末余额	期初余额
廊坊金彪玻璃有限公司	1,735,774.07	1,735,774.07
合 计	1,735,774.07	1,735,774.07

27. 一年内到期的非流动负债

(1) 一年内到期的非流动负债按类别列示如下

类 别	期末余额	年初余额
一年内到期的长期借款	507,200,000.00	286,560,000.00
一年内到期摊销的递延收益	775,000.00	775,000.00
合 计	507,975,000.00	287,335,000.00

注：一年内到期的非流动负债期末余额较年初余额增加 76.79%，主要系公司长期借款在一年内到期金额增加所致。

(2) 一年内到期的长期借款

a. 一年内到期的长期借款

借款条件	期末余额	年初余额
------	------	------

借款条件	期末余额	年初余额
质押借款		60,000,000.00
抵押借款	156,700,000.00	150,800,000.00
保证借款	350,500,000.00	75,760,000.00
合 计	507,200,000.00	286,560,000.00

注：(1) 保证借款担保明细详见本附注“六、(二)”，抵押借款详见本附注“五、7”、“五、10”、“五、13”、“五、17”及本附注“五、18”；

(2) 一年内到期的长期借款中无属于逾期借款获得展期的款项。

b. 金额前五名的一年内到期的长期借款

贷款单位	借款起始日	借款终止日	币种	期末数
1、中信银行淄博分行	2010.01.06	2012.01.05	人民币	50,000,000.00
2、中信银行淄博分行	2010.01.12	2012.01.11	人民币	50,000,000.00
3、交通银行淄博分行	2010.02.02	2012.01.23	人民币	48,000,000.00
4、交通银行淄博分行	2010.01.28	2012.01.26	人民币	46,000,000.00
5、交通银行淄博分行	2010.02.05	2012.01.18	人民币	45,000,000.00
合 计				239,000,000.00

28. 长期借款

(1) 长期借款按分类列示如下

借款条件	期末余额	年初余额
抵押借款	168,900,000.00	178,850,000.00
保证借款	90,750,000.00	299,000,000.00
质押借款	310,000,000.00	390,000,000.00
合 计	569,650,000.00	867,850,000.00

注：(1) 保证借款担保明细详见本附注“六、(二)”，抵押借款详见本附注“五、7”、“五、10”、“五、13”、“五、17”及本附注“五、18”。

(2) 长期借款期末余额较年初余额减少 34.36%，主要系公司长期借款在一年内到期金额增加所致。

(2) 金额前五名的长期借款

贷款单位	借款起始日	借款终止日	币种	期末余额 (本币金额)
1、国家开发银行山东省分行	2009.4.22	2017.4.21	人民币	155,000,000.00
2、中国进出口银行青岛分行	2011.01.24	2013.01.14	人民币	140,000,000.00
3、中国银行昌邑支行	2009.4.22	2017.4.21	人民币	93,000,000.00

4、交通银行潍坊东风街支行	2009.4.22	2017.4.21	人民币	62,000,000.00
5、中国银行淄博分行	2011.02.17	2014.02.16	人民币	47,000,000.00
合计				497,000,000.00

29. 应付债券

项 目	期末余额	年初余额
面值	800,000,000.00	400,000,000.00
利息调整	-6,541,049.90	-3,950,364.96
合计	793,458,950.10	396,049,635.04

注：经中国银行间市场交易商协会《接受注册通知书》（中市协注[2010]MTN51 号）注册通过，核定公司发行中期票据注册金额为 8 亿元，在注册有效期内可分期发行。公司第一期中期票据于 2010 年 6 月 21 日在全国银行间债券市场公开发行，发行金额为 4 亿元人民币，期限为 3 年，每张面值为 100 元，每年付息一次，于到期日一次性兑付本金及最后一期利息。

公司第二期中期票据于 2011 年 8 月 15 日在全国银行间债券市场公开发行，发行金额为 4 亿元人民币，期限为 3 年，每张面值为 100 元，每年付息一次，于到期日一次性兑付本金及最后一期利息。

30. 其他非流动负债

种 类	项 目	年初余额	本年增加	本年减少	期末余额
递延收益（注 1）	海水直接利用项目	7,750,000.00		775,000.00	6,975,000.00
递延收益（注 2）	制碱余热项目	8,400,000.00			8,400,000.00
合计		16,150,000.00		775,000.00	15,375,000.00

注 1：系全资子公司山东海天生物化工有限公司 2008 年收到的国家下拨海水直接利用项目国债资金，本年减少详见本“附注五、42”；

注 2：系全资子公司山东海天生物化工有限公司 2010 年收到国家下拨制碱余热项目补助资金。

31. 股本

项 目	期初数	本年变动（+、-）			期末数
	股数	公积金转股	发行新股	小计	股数
一、有限售条件股份	227,799,000.00	121,270,000.00	349,069,000.00	470,339,000.00	698,138,000.00
国家持股					
国有法人持股					
其他内资持股	227,799,000.00	121,270,000.00	349,069,000.00	470,339,000.00	698,138,000.00

项 目	期初数	本年变动 (+、-)			期末数
	股数	公积金转股	发行新股	小计	股数
-境内非国有法人持股	227,799,000.00	121,270,000.00	349,069,000.00	470,339,000.00	698,138,000.00
-境内自然人持股					
外资持股					
-境外法人持股					
-境外自然人持股					
二 无限售条件流通股	362,284,700.00		362,284,700.00	362,284,700.00	724,569,400.00
人民币普通股	362,284,700.00		362,284,700.00	362,284,700.00	724,569,400.00
境内上市的外资股					
境外上市的外资股					
其他					
三 股份总数	590,083,700.00	121,270,000.00	711,353,700.00	832,623,700.00	1,422,707,400.00

注：截止报告报出日，山东金晶节能玻璃有限公司将持有的本公司 8600 万股限售流通股质押给中国农业银行股份有限公司淄博博山支行，10000 万股质押给中国银行股份有限公司淄博分行，14350 万股质押给交通银行股份有限公司淄博分行，12700 万股质押给青岛进出口银行。

32. 资本公积

项 目	年初余额	本期增加额	本期减少额	期末余额
资本溢价	1,153,205,945.00	1,422,409,800.00	711,353,700.00	1,864,262,045.00
其他资本公积	9,299,841.50			9,299,841.50
合 计	1,162,505,786.50	1,422,409,800.00	711,353,700.00	1,873,561,886.50

注：(1) 资本溢价本期增加额系公司本期定向增发股票金额；

(2) 资本溢价本期减少额系本期公司以资本公积转增股本金额。

33. 盈余公积

项 目	年初余额	本期增加额	本期减少额	期末余额
法定盈余公积	98,897,546.16	9,205,772.25		108,103,318.41
合 计	98,897,546.16	9,205,772.25		108,103,318.41

34. 未分配利润

未分配利润明细如下

项 目	金 额	提取或分配比例
调整前上年末未分配利润	843,435,424.41	
调整年初未分配利润合计数（调增+，调减-）		
调整后年初未分配利润	843,435,424.41	
加：本期归属于母公司所有者的净利润	187,693,390.81	
减：提取法定盈余公积	9,205,772.25	10%
期末未分配利润	1,021,923,042.97	

注：按母公司净利润 10%提取法定盈余公积。

35. 营业收入和营业成本

(1) 营业收入明细如下

项 目	本期发生额	上期发生额
主营业务收入	3,200,298,011.86	3,118,427,409.06
其他业务收入	95,210,710.92	27,985,625.45
营业收入合计	3,295,508,722.78	3,146,413,034.51

注：本期营业收入较上期增加 4.74%，主要系公司之子公司山东海天生物化工有限公司本期产品售价上升所致。

(2) 营业成本明细如下

项 目	本期发生额	上期发生额
主营业务成本	2,604,766,961.62	2,407,164,971.68
其他业务成本	74,411,714.06	18,301,215.21
营业成本合计	2,679,178,675.68	2,425,466,186.89

注：本期营业成本较上期增加 10.46%，主要系公司本期原材料价格上涨所致。

(3) 主营业务按行业分项列示如下

行 业 名 称	本期发生额			上期发生额		
	主营业务收入	主营业务成本	主营业务利润	主营业务收入	主营业务成本	主营业务利润
玻 璃	1,882,755,908.67	1,591,922,531.32	290,833,377.35	2,111,754,712.09	1,500,682,678.10	611,072,033.99
纯 碱	1,317,542,103.19	1,012,844,430.30	304,697,672.89	1,006,672,696.97	906,482,293.58	100,190,403.39

行业名称	本期发生额			上期发生额		
	主营业务收入	主营业务成本	主营业务利润	主营业务收入	主营业务成本	主营业务利润
合计	3,200,298,011.86	2,604,766,961.62	595,531,050.24	3,118,427,409.06	2,407,164,971.68	711,262,437.38

(4) 主营业务按地区分项列示如下

地区名称	本期发生额			上期发生额		
	主营业务收入	主营业务成本	主营业务利润	主营业务收入	主营业务成本	主营业务利润
国内地区	2,710,529,635.78	2,171,778,259.41	538,751,376.37	2,736,721,376.14	2,097,350,991.47	639,370,384.67
国外地区	489,768,376.08	432,988,702.21	56,779,673.87	381,706,032.92	309,813,980.21	71,892,052.71
合计	3,200,298,011.86	2,604,766,961.62	595,531,050.24	3,118,427,409.06	2,407,164,971.68	711,262,437.38

(5) 本期公司前五名客户的营业收入情况

项 目	营业收入	占公司全部营业收入的比例(%)
客户 1	214,502,063.02	6.70
客户 2	90,042,793.67	2.81
客户 3	54,064,746.44	1.69
客户 4	52,377,258.12	1.64
客户 5	50,549,888.38	1.58
合 计	461,536,749.63	14.42

36. 营业税金及附加

项 目	计缴标准	本期发生额	上期发生额
营业税	5%	582,169.54	
城市建设税	7%	10,645,029.27	13,260,889.77
教育费附加	3%	4,608,257.25	5,683,238.48
地方教育费附加	2%	3,848,400.55	1,894,412.84
合 计		19,683,856.61	20,838,541.09

37. 销售费用

项 目	本期发生额	上期发生额
职工薪酬	28,528,383.43	24,174,150.59
办公费	1,714,741.44	1,641,123.83
差旅费	1,994,834.46	3,133,369.74

项 目	本期发生额	上期发生额
招待费	1,893,122.46	1,871,805.35
广告费	5,610,025.24	4,729,799.62
包装费	9,805,869.63	11,083,903.61
运费	37,481,787.97	29,545,618.70
会务费、咨询费	3,294,069.00	3,811,249.40
租赁费	1,698,401.14	1,117,811.57
折旧费	889,443.95	849,241.47
其他	2,872,932.44	1,205,924.44
合 计	95,783,611.16	83,163,998.32

38.管理费用

项 目	本期发生额	上期发生额
职工薪酬	53,247,921.20	32,983,856.67
办公费	3,249,661.06	2,667,872.34
保险费	3,528,501.19	4,137,241.65
差旅费	3,124,756.20	991,848.46
会务费	2,122,564.90	4,567,146.20
机物料消耗	2,699,808.00	1,912,176.24
技术开发费	2,004,649.28	2,726,900.96
排污费	3,695,869.26	3,369,094.00
评估咨询费	4,049,148.63	1,155,897.45
税金	34,961,523.74	32,443,815.75
汽车费用	2,646,845.93	2,114,432.23
招待费	3,337,648.34	2,892,535.58
折旧摊销费	19,463,181.91	13,377,772.20
租赁费	1,326,061.27	1,624,150.83
其它	1,669,472.99	4,015,906.85
合 计	141,127,613.90	110,980,647.41

注：本期管理费用较上期增加 27.16%，主要系公司本期职工薪酬增加所致。

39.财务费用

项 目	本期发生额	上期发生额
利息支出	164,487,872.88	148,095,194.90
减：利息收入	12,742,951.54	12,915,197.39

项 目	本期发生额	上期发生额
汇兑损失	4,757,193.53	3,944,937.81
减：汇兑收益	351,584.21	825,189.39
手续费支出	5,295,277.92	1,771,152.65
其他支出		1,096,239.85
合 计	161,445,808.58	141,167,138.43

40. 资产减值损失

项目	本期发生额	上期发生额
一、坏账损失	793,610.33	2,436,630.86
二、存货跌价损失	2,032,529.38	
合 计	2,826,139.71	2,436,630.86

41. 投资收益

(1) 投资收益明细情况

项 目	本期发生额	上期发生额
权益法核算的长期股权投资收益	11,408,616.50	34,524,371.49
成本法核算的长期股权投资收益	2,100,000.00	65,000.00
合 计	13,508,616.50	34,589,371.49

(2) 按权益法核算的长期股权投资收益

被投资单位	本期发生额	上期发生额	本期比上期增减变动的原因
中材金晶玻纤有限公司	4,879,110.98	641,395.67	
廊坊金彪玻璃有限公司	6,529,505.52	33,882,975.82	本期玻璃行业较上年不景气
合 计	11,408,616.50	34,524,371.49	

注：投资收益不存在汇回的重大限制；

(3) 按成本法核算的长期股权投资收益

被投资单位	本期发生额	上期发生额
滕州市商业银行股份有限公司	2,100,000.00	65,000.00
合 计	2,100,000.00	65,000.00

42. 营业外收入

(1) 营业外收入明细如下

项 目	本期发生额		上期发生额	
	金额	计入当期非经常性损益的金额	金额	计入当期非经常性损益的金额
非流动资产处置利得合计	2,605,916.28	2,605,916.28	482,194.88	482,194.88
其中：固定资产处置利得	2,605,916.28	2,605,916.28	482,194.88	482,194.88
政府补助利得（注 1）	25,032,677.00	25,032,677.00	33,914,436.00	33,914,436.00
税收返还	2,724,166.70	2,724,166.70	14,244,583.37	14,244,583.37
非同一控制下合并利得（注 2）	43,842,469.66	43,842,469.66		
其他	1,145,542.22	1,145,542.22	902,792.96	902,792.96
合 计	75,350,771.86	75,350,771.86	49,544,007.21	49,544,007.21

注：（1）政府补助利得项目中有 775,000.00 元系因山东海天生物化工有限公司前期收到的国家下拨海水直接利用项目款项，按照该资产的预计使用期限，将递延收益平均分摊转入本期损益；

（2）非一同控制下合并利得见本附注“四、3”。

（2）政府补助明细如下

项 目	本期发生额	上期发生额
节能技术改造项目补贴款		27,440,000.00
政府奖励补助款项	24,257,677.00	5,699,436.00
递延收益摊销	775,000.00	775,000.00
合 计	25,032,677.00	33,914,436.00

43. 营业外支出

项 目	本期发生额		上期发生额	
	金额	计入当期非经常性损益的金额	金额	计入当期非经常性损益的金额
非流动资产处置损失合计	1,099,004.40	1,099,004.40	1,344,659.80	1,344,659.80
其中：固定资产处置损失	954,367.84	954,367.84	1,344,659.80	1,344,659.80
在建工程处置损失	144,636.56	144,636.56		
对外捐赠支出	999,000.00	999,000.00	713,000.00	713,000.00
其他	430,180.48	430,180.48	135,565.11	135,565.11
合 计	2,528,184.88	2,528,184.88	2,193,224.91	2,193,224.91

44. 所得税费用

项 目	本期发生额	上期发生额
按税法及相关规定计算的当期所得税	79,999,042.59	70,253,512.39
递延所得税调整	6,991,231.90	-944,408.52

项 目	本期发生额	上期发生额
合 计	86,990,274.49	69,309,103.87

45.基本每股收益和稀释每股收益的计算过程

本公司按照中国证监会《公开发行证券的公司信息披露编报规则第 9 号——净资产收益率和每股收益的计算及披露（2010 年修订）》（“中国证券监督管理委员会公告[2010]2 号”）、《公开发行证券的公司信息披露解释性公告第 1 号——非经常性损益（2008）》（“中国证券监督管理委员会公告[2008]43 号”）要求计算的每股收益如下：

项 目	代码	本期发生额	上期发生额
归属于公司普通股股东的净利润(I)	P0	187,693,390.81	360,091,717.34
扣除非经常性损益后归属于普通股股东的净利润(II)	P0	136,534,371.68	321,960,238.97
期初股份总数	S0	590,083,700.00	590,083,700.00
报告期因公积金转增股本或股票股利分配等增加股份数	S1	711,353,700.00	590,083,700.00
报告期因发行新股或债转股等增加股份数	Si	121,270,000.00	
报告期因回购等减少股份数	Sj		
报告期缩股数	Sk		
报告期月份数	M0	12	12
增加股份次月起至报告期期末的累计月数	Mi	9	
减少股份次月起至报告期期末的累计月数	Mj		
发行在外的普通股加权平均数	S	1,392,389,900.00	1,180,167,400.00
基本每股收益(I)		0.13	0.31
基本每股收益(II)		0.10	0.27
调整后的归属于普通股股东的当期净利润(I)	P1	187,693,390.81	360,091,717.34
调整后扣除非经常性损益后归属于普通股股东的净利润(II)	P1	136,534,371.68	321,960,238.97
认股权证、股份期权、可转换债券等增加的普通股加权平均数			
稀释后的发行在外普通股的加权平均数		1,392,389,900.00	1,180,167,400.00
稀释每股收益(I)		0.13	0.31
稀释每股收益(II)		0.10	0.27

注：本期根据公司公积金转增股本的情况，对上期的每股收益数据进行了重算。

(1) 基本每股收益

基本每股收益 = $P0 \div S$

$S = S0 + S1 + Si \times Mi \div M0 - Sj \times Mj \div M0 - Sk$

其中：P0 为归属于公司普通股股东的净利润或扣除非经常性损益后归属于普通股股东的

净利润；S 为发行在外的普通股加权平均数；S0 为期初股份总数；S1 为报告期因公积金转增股本或股票股利分配等增加股份数；Si 为报告期因发行新股或债转股等增加股份数；Sj 为报告期因回购等减少股份数；Sk 为报告期缩股数；M0 报告期月份数；Mi 为增加股份次月起至报告期期末的累计月数；Mj 为减少股份次月起至报告期期末的累计月数。

(2) 稀释每股收益

稀释每股收益= $P1 / (S0 + S1 + Si \times Mi \div M0 - Sj \times Mj \div M0 - Sk + \text{认股权证、股份期权、可转换债券等增加的普通股加权平均数})$

其中，P1 为归属于公司普通股股东的净利润或扣除非经常性损益后归属于公司普通股股东的净利润，并考虑稀释性潜在普通股对其影响，按《企业会计准则》及有关规定进行调整。公司在计算稀释每股收益时，考虑所有稀释性潜在普通股对归属于公司普通股股东的净利润或扣除非经常性损益后归属于公司普通股股东的净利润和加权平均股数的影响，按照其稀释程度从大到小的顺序计入稀释每股收益，直至稀释每股收益达到最小值。

46. 现金流量表项目注释

(1) 收到的其他与经营活动有关的现金

项 目	本期金额	上期金额
利息收入	12,742,951.54	12,912,227.04
政府补助	24,257,677.00	41,539,436.00
往来款项		41,146,809.45
其他	598,771.00	897,067.68
合 计	37,599,399.54	96,495,540.17

(2) 支付的其他与经营活动有关的现金

项 目	本期金额	上期金额
往来款项	5,821,786.51	634,047.14
金融手续费等	3,085,962.86	2,864,422.15
费用中的付现支出	97,120,962.83	65,803,994.22
其他	1,423,945.56	848,565.11
合 计	107,452,657.76	70,151,028.62

(3) 收到的其他与筹资活动有关的现金

项 目	本期金额	上期金额
-----	------	------

项 目	本期金额	上期金额
收回的用于银行借款质押的保证金		70,000,000.00
合 计		70,000,000.00

47. 现金流量表补充资料

(1) 现金流量表补充资料

项 目	本期金额	上期金额
1、将净利润调节为经营活动现金流量：		
净利润	194,803,946.13	374,990,941.43
加：资产减值准备	2,826,139.71	2,436,630.86
固定资产折旧、油气资产折耗、生产性生物资产折旧	288,462,885.48	287,369,699.74
无形资产摊销	11,332,929.18	10,065,710.78
长期待摊费用摊销		
处置固定资产、无形资产和其他长期资产的损失（收益以“－”号填列）	-1,506,911.88	862,464.92
固定资产报废损失（收益以“－”号填列）		
公允价值变动损失（收益以“－”号填列）		
财务费用（收益以“－”号填列）	166,697,187.94	148,095,194.90
投资损失（收益以“－”号填列）	-13,508,616.50	-34,589,371.49
递延所得税资产减少（增加以“－”号填列）	-3,969,385.52	-944,408.52
递延所得税负债增加（减少以“－”号填列）	10,960,617.42	
存货的减少（增加以“－”号填列）	-102,911,084.53	-169,032,558.92
经营性应收项目的减少（增加以“－”号填列）	99,852,434.92	63,216,134.06
经营性应付项目的增加（减少以“－”号填列）	-85,716,773.24	-200,416,593.36
其他（注）	-43,842,469.66	
经营活动产生的现金流量净额	523,480,899.45	482,053,844.40
2、不涉及现金收支的重大投资和筹资活动：		
债务转为资本		
一年内到期的可转换公司债券		
融资租入固定资产		
3、现金及现金等价物净变动情况：		
现金的期末余额	1,639,019,430.88	476,831,963.95
减：现金的期初余额	476,831,963.95	806,105,345.89
加：现金等价物的期末余额		
减：现金等价物的期初余额		

项 目	本期金额	上期金额
现金及现金等价物净增加额	1,162,187,466.93	-329,273,381.94

注:系本期公司之子公司滕州金晶收购滕州汇业玻璃生产线所致。

(2) 现金及现金等价物

项 目	本期金额	上期金额
一、现金	1,639,019,430.88	476,831,963.95
其中：库存现金	1,944,407.15	1,157,942.95
可随时用于支付的银行存款	1,477,858,295.88	374,730,644.20
可随时用于支付的其他货币资金	159,216,727.85	100,943,376.8
二、现金等价物		
其中：三个月内到期的债券投资		
三、期末现金及现金等价物余额	1,639,019,430.88	476,831,963.95

(3) 使用权受到限制现金情况

项 目	期末余额	期初余额
超过三个月以上的票据保证金	31,992,510.00	145,000,000.00
合计	31,992,510.00	145,000,000.00

注：期末公司其他货币资金中超过三个月以上的票据保证金未作为现金及现金等价物列示。

六、关联方及关联交易

1. 本企业的母公司情况

母公司名称	关联关系	企业类型	注册地	法定代表人	业务性质	注册资本(万元)	母公司对本企业的持股比例(%)	母公司对本企业的表决权比例(%)	本企业最终控制方	组织机构代码
山东金晶节能玻璃有限公司	本公司之母公司	有限	山东省淄博市	王刚	建材行业	56,877.78	32.17	32.17	丁茂良	75746288-0
金晶(集团)有限公司	母公司之母公司	有限	山东省淄博市	王刚	建材行业	44,500.00			丁茂良	75637151-4

2. 本企业的子公司情况

子公司全称	企业类型	注册地	法定代表人	业务性质	注册资本(万元)	持股比例(%)	表决权比例(%)	组织机构代码
淄博金星玻璃有限公司	有限责任	山东淄博	乔英珠	建材行业	3,000.00	53.33	53.33	72385427-X

子公司全称	企业类型	注册地	法定代表人	业务性质	注册资本(万元)	持股比例(%)	表决权比例(%)	组织机构代码
山东海天生物化工有限公司	有限责任	山东昌邑	王刚	化工行业	136,912.00	100.00	100.00	75446217-2
滕州金晶玻璃有限公司	有限责任	山东滕州	王刚	建材行业	2,000.00	90.00	90.00	79393303-7
滕州福民建材有限公司	有限责任	山东滕州	王荣博	建材行业	1,000.00	90.00	90.00	76779545-1
山东金晶减反射玻璃有限公司	有限责任	山东淄博	王刚	建材行业	500.00	80.00	80.00	56250296-9
北京金晶智慧太阳能材料有限公司	有限责任	北京大兴	王刚	建材行业	159,367.98	100.00	100.00	56208837-4

3. 本企业的合营和联营企业情况

被投资单位名称	关联关系	组织机构代码
中材金晶玻纤有限公司	联营企业	75746288-0
廊坊金彪玻璃有限公司	联营企业	75025053-5

4. 本企业的其他关联方情况

其他关联方名称	其他关联方与本公司关系	组织机构代码
山东金晶贸易有限公司	同一实际控制人	75089154-3
淄博楼依镀膜有限公司	同一实际控制人	74335576-9

5. 关联交易情况

(1) 采购商品、接受劳务的关联交易

关联方名称	关联交易类型	关联交易内容	本期发生额		
			金额	占同类销货的比例(%)	定价政策及决策程序
廊坊金彪玻璃有限公司	销售	销售纯碱	66,944,184.38	3.81	市场价
廊坊金彪玻璃有限公司	提供劳务	检测费	71,900.00	43.90	市场价
合计			67,016,084.38		
关联方名称	关联交易类型	关联交易内容	上期发生额		
			金额	占同类销货	定价政策及决

				的比例(%)	策程序
廊坊金彪玻璃有限公司	销售	销售纯碱	37,232,801.13	3.70	市场价
中材金晶玻纤有限公司	提供劳务	装卸服务费	1,436,352.71	84.35	市场价
廊坊金彪玻璃有限公司	提供劳务	检测费	56,900.00	52.12	市场价
合计			38,726,053.84		

(2) 关联担保情况

a. 关联方向本公司提供的担保情况

担保方	被担保方	担保金额	担保起始日	担保到期日	担保是否已经履行完毕
山东金晶节能玻璃有限公司	滕州福民建材有限公司	8,000,000.00	2011.11.18	2012.11.15	否
金晶(集团)有限公司	山东金晶科技股份有限公司	25,000,000.00	2011.8.22	2012.8.21	否
金晶(集团)有限公司	山东金晶科技股份有限公司	32,000,000.00	2011.2.25	2012.2.24	否
金晶(集团)有限公司	山东金晶科技股份有限公司	31,000,000.00	2011.10.20	2012.10.19	否
金晶(集团)有限公司	山东金晶科技股份有限公司	29,000,000.00	2011.2.12	2012.2.8	否
金晶(集团)有限公司	山东金晶科技股份有限公司	39,680,000.00	2011.12.1	2012.11.27	否
金晶(集团)有限公司	山东金晶科技股份有限公司	20,000,000.00	2011.12.14	2012.12.12	否
金晶(集团)有限公司	滕州金晶玻璃有限公司	20,000,000.00	2011/8/25	2012/8/24	否
金晶集团/山东金晶节能玻璃有限公司	山东金晶科技股份有限公司	20,000,000.00	2011.8.19	2012.8.19	否
金晶集团/山东金晶节能玻璃有限公司	山东金晶科技股份有限公司	40,000,000.00	2011.3.4	2012.3.3	否
金晶集团/山东金晶节能玻璃有限公司	山东金晶科技股份有限公司	20,000,000.00	2011.6.17	2012.6.16	否
金晶集团/山东金晶节能玻璃有限公司	山东金晶科技股份有限公司	49,000,000.00	2011.2.17	2014.2.16	否
山东金晶节能玻璃有限公司	山东金晶科技股份有限公司	60,000,000.00	2011.9.19	2012.9.18	否
山东金晶节能玻璃有限公司	山东金晶科技股份有限公司	40,000,000.00	2011.8.24	2012.2.23	否
山东金晶节能玻璃有限公司	山东金晶科技股份有限公司	50,000,000.00	2010.1.6	2012.1.5	否
山东金晶节能玻璃有限公司	山东金晶科技股份有限公司	50,000,000.00	2010.1.12	2012.1.11	否
山东金晶节能玻璃有限公司	山东金晶科技股份有限公司	31,250,000.00	2008.3.31	2013.3.31	否
山东金晶节能玻璃有限公司	山东金晶科技股份有限公司	22,500,000.00	2010.6.13	2013.6.13	否
合计		587,430,000.00			

b. 本公司为本公司的子公司提供的担保情况

担保方	被担保方	担保金额	担保起始日	担保到期日	担保是否已经履行完毕
山东金晶科技股份有限公司	山东海天生物化工有限公司	450,000,000.00	2009.04.22	2017.04.21	否
山东金晶科技股份有限公司	山东海天生物化工有限公司	30,000,000.00	2010.04.01	2012.03.22	否
山东金晶科技股份有限公司	山东海天生物化工有限公司	30,000,000.00	2011.01.07	2013.01.16	否
合计		510,000,000.00			

6. 关联方应收应付款项

项目名称	关联方	期末余额		年初余额	
		账面余额	坏账准备	账面余额	坏账准备
其他应收款	中材金晶玻纤有限公司	30,000,000.00	1,500,000.00	30,000,000.00	1,500,000.00
应收股利	中材金晶玻纤有限公司			3,491,657.80	
应收账款	廊坊金彪玻璃有限公司	3,467,918.88	173,395.94	6,944,295.20	347,214.76
其他应付款	廊坊金彪玻璃有限公司	1,735,774.07		1,735,774.07	
预收款项	山东金晶节能玻璃有限公司	2,829,397.97		2,829,417.97	
应付账款	山东金晶节能玻璃有限公司			92,414.72	
其他应付款	山东金晶节能玻璃有限公司	223,500.00		289,500.00	

七、或有事项

截止 2011 年 12 月 31 日，公司对子公司提供的担保余额为 510,000,000.00 元。

八、资产负债表日后事项

1. 2012 年 3 月 29 日，公司与自然人刘永锋、刘立顺签订《股权转让协议》，以自有资金 28,058,746.27 元收购自然人刘永锋、刘立顺持有的临沂亚虹经贸有限公司 100% 股权。

临沂亚虹经贸有限公司拥有山东省国土资源厅 2010 年 1 月 7 日核发 C3700002010017110052703 号采矿许可证，矿山名称：临沂亚虹经贸有限公司沙地水泥配料用砂岩矿，开采方式为露天开采，生产规模为 50 万吨/年，矿区面积 1.1726 平方公里，采矿许可证有效期为五年，自 2010 年 1 月 7 日至 2015 年 1 月 7 日。

根据中京民信(北京)资产评估有限公司出具的京信评报字[2012]第 041 号资产评估报告，按照评估基准日 2011 年 12 月 31 日，选用折现现金流量法为评估方法，确定“临沂亚虹经贸有限公司沙地水泥配料用砂岩矿项目采矿权”评估价值为 3317.82 万元。

本次收购完成后，公司将拥有制造玻璃的上游原材料-砂岩资源，有利于公司稳定发展。

2. 公司全资子公司山东海天生物化工有限公司于 2012 年 3 月收到山东省昌邑市政府财政补贴款人民币 7266.98 万元。

3、资产负债表日后利润分配情况说明

拟分配的利润或股利	35,567,685.00
-----------	---------------

注：2012 年 4 月 25 日，公司第四届董事会第二十五次会议决议通过了本公司 2011 年度利润分配预案：以 2011 年末总股本 1,422,707,400 股为基数向全体股东每 10 股派发现金 0.25 元（含税）。根据本公司章程，

本预案将提交股东大会审议。

九、承诺事项

截止财务报告批准报出日，公司无需要披露的承诺事项。

十、母公司财务报表重要项目注释

1. 应收账款

(1) 应收账款按种类列示如下

种 类	期末余额			
	账面余额		坏账准备	
	金额	比例(%)	金额	比例(%)
1. 单项金额重大并单项计提坏账准备的应收账款				
2. 按组合计提坏账准备的其他应收款				
账龄组合	43,724,947.59	100.00	2,186,247.38	5.00
组合小计	43,724,947.59	100.00	2,186,247.38	5.00
3. 单项金额虽不重大但单项计提坏账准备的应收账款				
合 计	43,724,947.59	100.00	2,186,247.38	5.00

种 类	年初余额			
	账面余额		坏账准备	
	金额	比例(%)	金额	比例 (%)
1. 单项金额重大并单项计提坏账准备的应收账款				
2. 按组合计提坏账准备的应收账款				
账龄组合	34,364,149.20	100.00	1,718,207.47	5.00
组合小计	34,364,149.20	100.00	1,718,207.47	5.00
3. 单项金额虽不重大但单项计提坏账准备的应收账款				
合 计	34,364,149.20	100.00	1,718,207.47	5.00

组合中，按账龄分析法计提坏账准备的应收账款情况

账 龄	期末余额		年初余额	
	账面余额	坏账准备	账面余额	坏账准备
1 年以内	35,366,756.12	1,768,337.80	32,093,599.66	1,604,679.99
1 至 2 年	7,704,018.15	385,200.91	2,165,518.36	108,275.92
2 至 3 年	654,173.32	32,708.67	105,031.18	5,251.56
合 计	43,724,947.59	2,186,247.38	34,364,149.20	1,718,207.47

(2) 前期已核销本期收回的应收账款情况

无本报告期前已全额计提坏账准备，或计提坏账准备的比例较大，但在本期又全额收回或转回，或在本期收回或转回比例较大的应收账款。

(3) 应收账款金额前五名单位情况

单位名称	与本公司关系	金额	年限	占应收账款总额的比例(%)
第一名	非关联方	13,000,000.00	1 年以内	29.73
淄博金星玻璃有限公司	本公司之控股子公司	4,515,256.45	1-2 年	10.33
第三名	非关联方	3,262,672.71	1 年以内	7.46
第四名	非关联方	1,411,895.86	1 年以内	3.23
第五名	非关联方	1,391,156.87	1 年以内	3.18
合 计		23,580,981.89		53.93

(4) 应收关联方账款情况

单位名称	与本公司关系	金额	占应收账款总额的比例(%)
淄博金星玻璃有限公司	本公司之控股子公司	4,515,256.45	10.33
合 计		4,515,256.45	10.33

2. 其他应收款

(1) 其他应收款按种类列示如下

种 类	期末余额			
	账面余额		坏账准备	
	金额	比例(%)	金额	比例(%)
1. 单项金额重大并单项计提坏账准备的其他应收款				
2. 按组合计提坏账准备的其他应收款				
账龄组合	563,982,684.31	100.00	28,199,134.22	5.00
组合小计	563,982,684.31	100.00	28,199,134.22	5.00
3. 单项金额虽不重大但单项计提坏账准备的其他应收款				
合 计	563,982,684.31	100.00	28,199,134.22	5.00

种 类	年初余额			
	账面余额		坏账准备	
	金额	比例(%)	金额	比例(%)
1. 单项金额重大并单项计提坏账准备的其他应收款				

种 类	年初余额			
	账面余额		坏账准备	
	金额	比例(%)	金额	比例(%)
2. 按组合计提坏账准备的其他应收款				
账龄组合	470,644,525.06	100.00	23,532,226.25	5.00
组合小计	470,644,525.06	100.00	23,532,226.25	5.00
3. 单项金额虽不重大但单项计提坏账准备的其他应收款				
合 计	470,644,525.06	100.00	23,532,226.25	5.00

组合中，按账龄分析法计提坏账准备的其他应收款情况

账 龄	期末余额		年初余额	
	账面余额	坏账准备	账面余额	坏账准备
1 年以内	499,222,349.21	24,961,117.46	158,746,583.10	7,937,329.15
1 至 2 年	32,673,621.22	1,633,681.06	280,365,781.96	14,018,289.10
2 至 3 年	2,086,713.88	104,335.69	31,532,160.00	1,576,608.00
3 至 4 年	30,000,000.00	1,500,000.00		
合 计	563,982,684.31	28,199,134.21	470,644,525.06	23,532,226.25

(2) 前期已核销本期收回的其他应收款情况

无本报告期前已全额计提坏账准备，或计提坏账准备的比例较大，但在本期又全额收回或转回，或在本期收回或转回比例较大的其他应收款。

(3) 其他应收款金额前五名单位情况

单位名称	与本公司关系	金额	1 年以内	3-4 年	占其他应收款总额的比例(%)
滕州金晶玻璃有限公司	本公司之控股子公司	313,632,828.65	313,632,828.65		55.61
山东海天生物化工有限公司	本公司之全资子公司	198,501,912.22	198,501,912.22		35.20
中材金晶玻纤有限公司	联营企业	30,000,000.00		30,000,000.00	5.32
滕州福民建材有限公司	本公司之控股子公司	8,195,957.42	8,195,957.42		1.45
杭州大明玻璃有限公司	非关联方	810,600.00	810,600.00		0.14
合 计		551,141,298.29	521,141,298.29	30,000,000.00	97.72

(4) 应收关联方账款情况

单位名称	与本公司关系	金额	占其他应收款总额的比例(%)
滕州金晶玻璃有限公司	本公司之控股子公司	313,632,828.65	55.61
山东海天生物化工有限公司	本公司之全资子公司	198,501,912.22	35.20

单位名称	与本公司关系	金额	占其他应收款总额的比例(%)
中材金晶玻纤有限公司	联营企业	30,000,000.00	5.32
滕州福民建材有限公司	本公司之控股子公司	8,195,957.42	1.45
山东金晶减反射玻璃有限公司	本公司之子公司之子公司	17,497.43	0.00
合计		550,348,195.72	97.58

3. 长期股权投资

被投资单位	核算方法	投资成本	期初余额	增减变动	期末余额	在被投资单位持股比例(%)	在被投资单位表决权比例(%)	本期现金红利
淄博金星玻璃有限公司	成本法	23,871,688.46	23,871,688.46		23,871,688.46	53.33	53.33	
山东海天生物化工有限公司	成本法	1,395,250,611.78	1,395,250,611.78		1,395,250,611.78	100.00	100.00	
滕州金晶玻璃有限公司	成本法	12,000,000.00	20,281,666.09		20,281,666.09	90.00	90.00	
北京金晶智慧太阳能材料有限公司	成本法	50,000,000.00	50,000,000.00	1,543,679,800.00	1,593,679,800.00	100.00	100.00	
廊坊金彪玻璃有限公司	权益法	67,150,939.61	136,123,920.18		142,653,425.70	45.00	45.00	
中材金晶玻纤有限公司	权益法	126,013,072.34	144,014,323.67		148,424,978.05	48.05	48.05	468,456.60
合计		1,674,286,312.19	1,769,542,210.18	1,543,679,800.00	3,324,162,170.08			468,456.60

4. 营业收入和营业成本

(1) 营业收入明细如下

项 目	本期发生额	上期发生额
主营业务收入	1,287,100,584.93	1,501,030,030.21
其他业务收入	32,659,337.23	28,475,567.82
营业收入合计	1,319,759,922.16	1,529,505,598.03

(2) 营业成本明细如下

项 目	本期发生额	上期发生额
主营业务成本	1,127,293,805.87	1,131,047,762.26
其他业务成本	21,579,747.97	19,773,158.94
营业成本合计	1,148,873,553.84	1,150,820,921.20

5. 投资收益

(1) 投资收益明细情况

项 目	本期发生额	上期发生额
权益法核算的长期股权投资收益	11,408,616.50	34,524,371.49
成本法核算的长期股权投资收益	142,000,000.00	
合 计	153,408,616.50	34,524,371.49

(2) 按成本法核算的长期股权投资收益

被投资单位	本期发生额	上期发生额	本期比上期增减变动的原因
山东海天生物化工有限公司	142,000,000.00		上期子公司未分配股利
合 计	142,000,000.00		

(3) 按权益法核算的长期股权投资收益

被投资单位	本期发生额	上期发生额
中材金晶玻纤有限公司	4,879,110.98	641,395.67
廊坊金彪玻璃有限公司	6,529,505.52	33,882,975.82
合 计	11,408,616.50	34,524,371.49

注：投资收益不存在汇回的重大限制。

6. 母公司现金流量表有关情况说明

(1) 现金流量表补充资料

补充资料	本期金额	上期金额

补充资料	本期金额	上期金额
1.将净利润调节为经营活动现金流量:		
净利润	92,057,722.52	193,117,425.42
加: 资产减值准备	7,167,477.26	3,601,553.53
固定资产折旧、油气资产折耗、生产性生物资产折旧	128,966,088.96	132,234,904.32
无形资产摊销	7,397,996.34	6,351,952.24
长期待摊费用摊销		
处置固定资产、无形资产和其他长期资产的损失(收益以“-”号填列)	-1,009,447.85	460,904.74
固定资产报废损失(收益以“-”号填列)		
公允价值变动损失(收益以“-”号填列)		
财务费用(收益以“-”号填列)	118,005,487.61	96,430,137.18
投资损失(收益以“-”号填列)	-153,408,616.50	-34,524,371.49
递延所得税资产减少(增加以“-”号填列)	-1,267,572.04	-447,359.90
递延所得税负债增加(减少以“-”号填列)		
存货的减少(增加以“-”号填列)	-60,769,153.50	8,795,583.02
经营性应收项目的减少(增加以“-”号填列)	124,114,909.01	44,950,139.98
经营性应付项目的增加(减少以“-”号填列)	-214,070,058.48	-172,111,732.51
其他		
经营活动产生的现金流量净额	47,184,833.33	278,859,136.53
2.不涉及现金收支的重大投资和筹资活动:		
债务转为资本		
一年内到期的可转换公司债券		
融资租入固定资产		
3.现金及现金等价物净变动情况:		
现金的期末余额	498,604,145.48	246,395,495.45
减: 现金的期初余额	246,395,495.45	290,456,967.13
加: 现金等价物的期末余额		
减: 现金等价物的期初余额		
现金及现金等价物净增加额	252,208,650.03	-44,061,471.68

(2) 使用权受到限制现金情况

项 目	期末余额	期初余额
-----	------	------

超过三个月以上的票据保证金	15,000,000.00	145,000,000.00
合计	15,000,000.00	145,000,000.00

注：2011 年度母公司现金流量表“现金的期末余额”为 498,604,145.48 元，2011 年 12 月 31 日母公司资产负债表“货币资金”余额为 513,604,145.48 元，差异 15,000,000.00 元，系现金流量表“现金的期末余额”扣除了不符合现金及现金等价物标准的保证金。

(3) 支付其他与投资活动有关的现金

母公司现金流量表中“支付其他与投资活动有关的现金”系本期向子公司滕州金晶玻璃有限公司支付的投资性借款。

十一、补充资料

1. 当期非经常性损益明细表

根据中国证监会《公开发行证券的公司信息披露解释性公告第 1 号——非经常性损益（2008）》[证监会公告（2008）43 号]，本公司非经常性损益如下：

项 目	金 额	说 明
1. 非流动资产处置损益，包括已计提资产减值准备的冲销部分	1,506,911.88	
2. 越权审批，或无正式批准文件，或偶发性的的税收返还、减免	2,724,166.70	
3. 计入当期损益的政府补助（与企业业务密切相关，按照国家统一标准定额或定量享受的政府补助除外）	25,032,677.00	
4. 计入当期损益的对非金融企业收取的资金占用费		
5. 企业取得子公司、联营企业及合营企业的投资成本小于取得投资时应享有被投资单位可辨认净资产公允价值产生的收益	43,842,469.66	
6. 非货币性资产交换损益		
7. 委托他人投资或管理资产的损益		
8. 因不可抗力因素，如遭受自然灾害而计提的各项资产减值准备		
9. 债务重组损益		
10. 企业重组费用，如安置职工的支出、整合费用等		
11. 交易价格显失公允的交易产生的超过公允价值部分的损益		
12. 同一控制下企业合并产生的子公司期初至合并日的当期净损益		
13. 与公司正常经营业务无关的或有事项产生的损益		
14. 除同公司正常经营业务相关的有效套期保值业务外，持有交易性金融资产、交易性金融负债产生的公允价值变动损益，以及处置交易性金融资产、交易性金融负债和可供出售金融资产取得的投资收益		
15. 单独进行减值测试的应收款项减值准备转回		
16. 对外委托贷款取得的损益		

项 目	金 额	说 明
17. 采用公允价值模式进行后续计量的投资性房地产公允价值变动产生的损益		
18. 根据税收、会计等法律、法规的要求对当期损益进行一次性调整对当期损益的影响		
19. 受托经营取得的托管费收入		
20. 除上述各项之外的其他营业外收入和支出	-283,638.26	
21. 其他符合非经常性损益定义的损益项目		
22. 少数股东权益影响额	-4,493,980.64	以负数表示
23. 所得税影响额	-17,169,587.21	以负数表示
合 计	51,159,019.13	

2. 净资产收益率和每股收益

本公司按照中国证券监督管理委员会《公开发行证券的公司信息披露编报规则第 9 号——净资产收益率和每股收益的计算及披露（2010 年修订）》（“中国证券监督管理委员会公告[2010]2 号）、《公开发行证券的公司信息披露解释性公告第 1 号——非经常性损益》（“中国证券监督管理委员会公告[2008]43 号”）要求计算的净资产收益率和每股收益如下：

(1) 本年度

报告期利润	加权平均净资产收益率（%）	每股收益	
		基本每股收益	稀释每股收益
归属于公司普通股股东的净利润	4.76	0.13	0.13
扣除非经常性损益后归属于公司普通股股东的净利润	3.46	0.10	0.10

(2) 上年度

报告期利润	加权平均净资产收益率（%）	每股收益	
		基本每股收益	稀释每股收益
归属于公司普通股股东的净利润	13.81	0.31	0.31
扣除非经常性损益后归属于公司普通股股东的净利润	12.34	0.27	0.27

注：本期根据公司公积金转增股本的情况，对上期的每股收益数据进行了重算。

十二、财务报表的批准

本财务报表业经本公司董事会于 2012 年 4 月 25 日决议批准。

根据本公司章程，本财务报表将提交股东大会审议。

十二、备查文件目录

- 1、载有法定代表人、主管会计工作负责人、会计机构负责人签名并盖章的会计报表。
- 2、载有会计师事务所盖章、注册会计师签名并盖章的公司 2011 年审计报告原件
- 3、报告期内在中国证监会指定报纸上公开披露过的所有公司文件的正本及公告的原稿

董事长：王刚
山东金晶科技股份有限公司
2012 年 4 月 27 日