

株洲旗滨集团股份有限公司

601636

2011 年年度报告

目录

一、 重要提示.....	2
二、 公司基本情况.....	2
三、 会计数据和业务数据摘要.....	3
四、 股本变动及股东情况.....	5
五、 董事、监事和高级管理人员.....	10
六、 公司治理结构.....	14
七、 股东大会情况简介.....	18
八、 董事会报告.....	19
九、 监事会报告.....	31
十、 重要事项.....	32
十一、 财务会计报告.....	38
十二、 备查文件目录.....	92

一、重要提示

(一) 本公司董事会、监事会及其董事、监事、高级管理人员保证本报告所载资料不存在任何虚假记载、误导性陈述或者重大遗漏，并对其内容的真实性、准确性和完整性负个别及连带责任。

(二) 公司全体董事出席董事会会议。

(三) 中审国际会计师事务所有限公司为本公司出具了标准无保留意见的审计报告。

(四)

公司负责人姓名	俞其兵
主管会计工作负责人姓名	季学林
会计机构负责人（会计主管人员）姓名	戴利娟

公司负责人俞其兵、主管会计工作负责人季学林及会计机构负责人（会计主管人员）戴利娟声明：保证年度报告中财务报告的真实、完整。

(五) 是否存在被控股股东及其关联方非经营性占用资金情况？

否

(六) 是否存在违反规定决策程序对外提供担保的情况？

否

二、公司基本情况

(一) 公司信息

公司的法定中文名称	株洲旗滨集团股份有限公司
公司的法定中文名称缩写	旗滨集团
公司的法定英文名称	Zhuzhou Kibing Group Co., Ltd
公司法定代表人	俞其兵

(二) 联系人和联系方式

	董事会秘书
姓名	钟碰辉
联系地址	福建省东山县西埔镇环岛路 8 号
电话	0596-5699668
传真	0596-5699660
电子信箱	phy99@163.com

(三) 基本情况简介

注册地址	湖南省株洲市石峰区石峰头居委会
------	-----------------

注册地址的邮政编码	412005
办公地址	福建省东山县西埔镇环岛路 8 号
办公地址的邮政编码	363400
公司国际互联网网址	www.kibinggroup.com
电子信箱	phy99@163.com

(四) 信息披露及备置地点

公司选定的信息披露报纸名称	中国证券报、上海证券报、证券时报、 证券日报
登载年度报告的中国证监会指定网站的网址	www.sse.com.cn
公司年度报告备置地点	公司董秘办

(五) 公司股票简况

公司股票简况				
股票种类	股票上市交易所	股票简称	股票代码	变更前股票简称
A 股	上海证券交易所	旗滨集团	601636	

(六) 其他有关资料

公司首次注册登记日期	2005 年 7 月 8 日	
公司首次注册登记地点	石峰区石峰头居委会	
首次变更	公司变更注册登记日期	2005 年 9 月 14 日
	公司变更注册登记地点	石峰区石峰头居委会
	企业法人营业执照注册号	4302002003468
	税务登记号码	430204776779744
	组织机构代码	776779744
最近一次变更	公司变更注册登记日期	2011 年 12 月 12 日
	公司变更注册登记地点	石峰区石峰头居委会
	企业法人营业执照注册号	430200000033448
	税务登记号码	430204776779744
	组织机构代码	776779744
公司聘请的会计师事务所名称	中审国际会计师事务所有限公司	
公司聘请的会计师事务所办公地址	北京市海淀区阜成路 73 号裕惠大厦 12 层 1202	
公司其他基本情况	2008 年 12 月 11 日, 依据工商行政管理注册号编制规则, 公司注册号由 4302002003468 变更为 430200000033448	

三、 会计数据和业务数据摘要

(一) 主要会计数据

单位：元 币种：人民币

项目	金额
营业利润	204,029,385.84
利润总额	238,439,810.20
归属于上市公司股东的净利润	208,236,246.80
归属于上市公司股东的扣除非经常性损益后的净利润	179,052,694.09
经营活动产生的现金流量净额	45,692,909.05

(二) 非经常性损益项目和金额

单位：元 币种：人民币

非经常性损益项目	2011 年金额	2010 年金额	2009 年金额
非流动资产处置损益	122,489.87	-2,733,462.18	-384,442.13
计入当期损益的政府补助，但与公司正常经营业务密切相关，符合国家政策规定、按照一定标准定额或定量持续享受的政府补助除外	33,918,430.00	11,409,154.00	3,040,000.00
除上述各项之外的其他营业外收入和支出	299,968.99	-1,827,740.36	482,471.54
所得税影响额	-5,157,336.15	-2,027,383.61	-869,435.38
合计	29,183,552.71	4,820,567.85	2,268,594.03

(三) 报告期末公司前三年主要会计数据和财务指标

单位：元 币种：人民币

主要会计数据	2011 年	2010 年	本年比上年增减 (%)	2009 年
营业总收入	2,035,818,327.97	1,905,030,825.13	6.87	1,175,062,776.98
营业利润	204,029,385.84	397,782,298.33	-48.71	217,498,767.92
利润总额	238,439,810.20	404,797,211.33	-41.10	220,636,797.33
归属于上市公司股东的净利润	208,236,246.80	328,275,818.41	-36.57	220,636,797.33
归属于上市公司股东的扣除非经常性损益的净利润	179,052,694.09	323,455,250.56	-44.64	176,919,175.26
经营活动产生的现金流量净额	45,692,909.05	347,414,956.35	-86.85	194,274,767.02
	2011 年末	2010 年末	本年末比上年末增减 (%)	2009 年末
资产总额	4,789,244,733.68	2,842,870,564.84	68.47	2,284,439,638.21
负债总额	2,248,126,172.20	1,971,042,950.16	14.06	1,740,887,841.94
归属于上市公司股东的所有者权益	2,541,118,561.48	871,827,614.68	191.47	543,551,796.27
总股本	668,000,000.00	500,000,000.00	33.60	250,000,000.00

主要财务指标	2011 年	2010 年	本年比上年增减 (%)	2009 年
基本每股收益 (元 / 股)	0.375	0.657	-42.92	1.195
稀释每股收益 (元 / 股)	0.375	0.657	-42.92	1.195
用最新股本计算的每股收益 (元/股)	不适用	不适用	不适用	不适用
扣除非经常性损益后的基本每股收益 (元 / 股)	0.322	0.647	-50.23	1.179
加权平均净资产收益率 (%)	14.23	46.39	减少 32.16 个百分点	68.47
扣除非经常性损益后的加权平均净资产收益率 (%)	12.24	45.71	减少 33.47 个百分点	67.60
每股经营活动产生的现金流量净额 (元 / 股)	0.068	0.695	-90.22	1.295
	2011 年 末	2010 年 末	本年末比上年末增减 (%)	2009 年 末
归属于上市公司股东的每股净资产 (元 / 股)	3.80	1.74	118.39	2.17
资产负债率 (%)	46.94	69.33	减少 22.39 个百分点	76.21

报告期内，公司首次向社会公众公开发行 1.68 亿股 A 股股票，公司的总股本由原来的 5 亿股变更为 6.68 亿股，导致报告期末公司资产总额、归属于上市公司股东的每股净资产较上年有大幅增加，同时也导致每股收益、加权平均净资产收益率、资产负债率下降。

四、股本变动及股东情况

(一) 股本变动情况

1、 股份变动情况表

单位：股

	本次变动前		本次变动增减 (+, -)					本次变动后	
	数量	比例 (%)	发行新股	送股	公积金转股	其他	小计	数量	比例 (%)
一、有限售条件股份	500,000,000	100						500,000,000	74.85
1、国家持股									
2、国有法人持股									
3、其他内资持股	500,000,000	100						500,000,000	74.85
其中： 境内非国有法人持股	339,000,000	67.8						339,000,000	50.748
境内自然人持股	161,000,000	32.2						161,000,000	24.102
4、外资持股									
其中： 境外法人持股									

境外自然人持股									
二、无限售条件流通股			168,000,000				168,000,000	168,000,000	25.15
1、人民币普通股			168,000,000				168,000,000	168,000,000	25.15
2、境内上市的外资股									
3、境外上市的外资股									
4、其他									
三、股份总数	500,000,000	100	168,000,000				168,000,000	668,000,000	100

股份变动的批准情况

经中国证券监督管理委员会证监许可【2011】1127号《关于核准株洲旗滨集团股份有限公司首次公开发行股票的批复》的核准，公司向社会公开发行人民币普通股（A股）16,800万股，并于2011年8月12日在上海证券交易所挂牌交易，公司本次首次公开发行股票前的股本总额为50,000万元，首次公开发行后，公司注册资本由人民币50,000万元变更为人民币66,800万元，公司总股本由50,000万股增加至66,800万股。

股份变动对最近一年和最近一期每股收益、每股净资产等财务指标的影响

报告期内，公司首次向社会公众公开发行16,800万股A股，导致公司归属于上市公司股东的每股净资产由2010年末的1.74元/股上升到2011年末的3.80元/股，基本每股收益由2010年的0.657元/股下降到2011年的0.375元/股。

2、限售股份变动情况

单位：股

股东名称	年初限售股数	本年解除限售股数	本年增加限售股数	年末限售股数	限售原因	解除限售日期
福建旗滨集团有限公司			336,500,000	336,500,000	公司首次公开发行A股时承诺自愿锁定所持股份	2014年8月12日
俞其兵			161,000,000	161,000,000	公司首次公开发行A股时承诺自愿锁定所持股份	2014年8月12日
建银国际资本管理（天津）有限公司			2,500,000	2,500,000	公司首次公开发行A股时承诺自愿锁定所持股份	2012年8月12日
合计			500,000,000	500,000,000	/	/

(二) 证券发行与上市情况

1、 前三年历次证券发行情况

单位：股 币种：人民币

股票及其衍生证券的种类	发行日期	发行价格(元)	发行数量	上市日期	获准上市交易数量	交易终止日期
股票类						
人民币普通股(A股)	2011年8月4日	9	168,000,000	2011年8月12日	168,000,000	

2、 公司股份总数及结构的变动情况

公司 2011 年首次公开发行 A 股引起的股本结构变动情况：

股东名称	本次发行前股本结构		本次发行后股本结构	
	股本数量(万股)	所占比例(%)	股本数量(万股)	所占比例(%)
福建旗滨集团有限公司	33650	67.30	33650	50.374
俞其兵	16100	32.20	16100	24.102
建银国际资本管理(天津)有限公司	250	0.50	250	0.374
社会公众股			16800	25.150
合计	50000	100.00	66800	100.000

公司首次公开发行 A 股引起的资产负债结构的变化情况：

单位：元

报表项目	期末余额	年初余额	变动幅度(%)	变动原因说明
货币资金	641,208,963.24	211,175,205.52	203.64	主要系本期发行新股募集资金增加
股本	668,000,000.00	500,000,000.00	33.60	系本期发行新股增加
资本公积	1,312,183,467.80	19,128,767.80	6759.74	系本期发行新股溢价增加

3、 现存的内部职工股情况

本报告期末公司无内部职工股。

(三) 股东和实际控制人情况

1、 股东数量和持股情况

单位：股

2011 年末股东总数		36,859 户	本年度报告公布日前一个月末股东总数		31,342 户	
前十名股东持股情况						
股东名称	股东性质	持股比例(%)	持股总数	报告期内增减	持有有限售条件股份数量	质押或冻结的股份数量
福建旗滨集团有限公司	境内非国有法人	50.374	336,500,000		336,500,000	无
俞其兵	境内自然人	24.102	161,000,000		161,000,000	无
湖南省电力公司企业年金计划-交通银行	未知	0.47	3,137,722	3,137,722		未知
建银国际资本管理(天津)有限公司	境内非国有法人	0.374	2,500,000		2,500,000	无
中国烟草总公司四川省公司企业年金计划-中国工商银行	未知	0.23	1,526,120	1,526,120		未知
中国建设银行股份有限公司企业年金计划-工行	未知	0.16	1,084,071	1,084,071		未知
大连华信信托股份有限公司-环球 1 号结构化证券投资集合资金信托	未知	0.16	1,069,638	1,069,638		未知
东北电网有限公司企业年金计划-招商银行	未知	0.16	1,059,200	1,059,200		未知
山东电力集团公司(B 计划)企业年金计划-农行	未知	0.14	956,100	956,100		未知
沈阳铁路局企业年金计划-建行	未知	0.14	914,457	914,457		未知
前十名无限售条件股东持股情况						
股东名称	持有无限售条件股份的数量		股份种类及数量			
湖南省电力公司企业年金计划-交通银行	3,137,722		人民币普通股	3,137,722		
中国烟草总公司四川省公司企业年金计划-中国工商银行	1,526,120		人民币普通股	1,526,120		
中国建设银行股份有限公司企业年金计划-工行	1,084,071		人民币普通股	1,084,071		
大连华信信托股份有限公司-环球 1 号结构化证券投资集合资金信托	1,069,638		人民币普通股	1,069,638		
东北电网有限公司企业年金计划-招商银行	1,059,200		人民币普通股	1,059,200		
山东电力集团公司(B 计划)企业年金计划-农行	956,100		人民币普通股	956,100		
沈阳铁路局企业年金计划-建行	914,457		人民币普通股	914,457		
中国远洋运输(集团)总公司企业年金计划-中行	842,805		人民币普通股	842,805		
东风汽车公司企业年金计划-中国工商银行	827,167		人民币普通股	827,167		
中国民生银行股份有限公司企业年金计划-民生银行	827,100		人民币普通股	827,100		
上述股东关联关系或一致行动的说明	俞其兵是控股股东福建旗滨集团有限公司的实际控制人，因此俞其兵是公司的实际控制人；除此之外未知其它股东之间是否存在关联关系，也未知其它股东是否属于《上市公司股东持股变动信息披露管理办法》规定的一致行动人。					

前十名有限售条件股东持股数量及限售条件

单位:股

序号	有限售条件股东名称	持有的有限售条件股份数量	有限售条件股份可上市交易情况		限售条件
			可上市交易时间	新增可上市交易股份数量	
1	福建旗滨集团有限公司	336,500,000	2014年8月12日		自公司股票上市之日起三十六个月内,不转让或者委托他人管理其已直接和间接持有的公司股份,也不由公司回购该部分股份。
2	俞其兵	161,000,000	2014年8月12日		自公司股票上市之日起三十六个月内,不转让或者委托他人管理其已直接和间接持有的公司股份,也不由公司回购该部分股份。上述禁售承诺期过后,在其任职期间每年转让的股份不超过其所持有公司股份的百分之二十五,离职后半年内,不转让其所持有的公司股份。
3	建银国际资本管理(天津)有限公司	2,500,000	2012年8月12日		自公司股票上市之日起十二个月内,不转让或者委托他人管理其持有的公司股份,也不由公司回购该部分股份。
上述股东关联关系或一致行动的说明					俞其兵是控股股东福建旗滨集团有限公司的实际控制人,因此俞其兵是株洲旗滨集团股份有限公司的实际控制人。

2、 控股股东及实际控制人情况

(1) 控股股东及实际控制人具体情况介绍

俞其兵是控股股东福建旗滨集团有限公司的实际控制人,因此俞其兵是株洲旗滨集团股份有限公司的实际控制人。

俞其兵,男,1965年11月出生,中国国籍,无永久境外居留权,专科学历。

(2) 控股股东情况

○ 法人

单位:万元 币种:人民币

名称	福建旗滨集团有限公司
单位负责人或法定代表人	俞其兵
成立日期	2009年2月25日
注册资本	32,000
主要经营业务或管理活动	房地产开发经营(以上经营范围涉及许可经营项目的,应在取得有关部门的许可后方可经营)

(3) 实际控制人情况

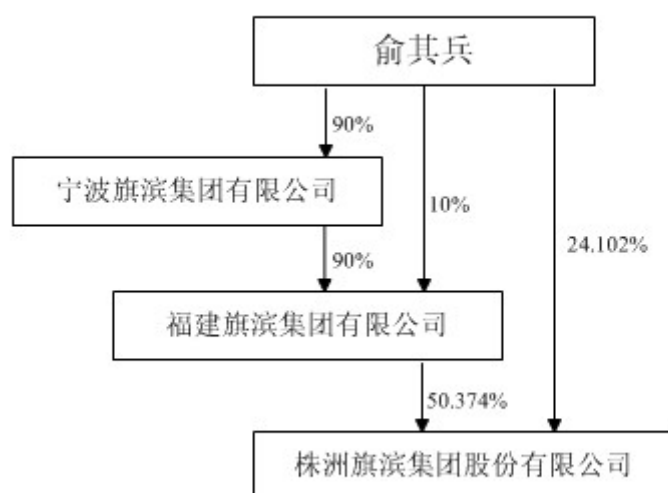
○ 自然人

姓名	俞其兵
国籍	中国
是否取得其他国家或地区居留权	否
最近 5 年内的职业及职务	2005 年 7 月至 2010 年 3 月任株洲旗滨玻璃集团有限公司董事长、总裁；2010 年 3 月至 2011 年 8 月任株洲旗滨集团股份有限公司董事长、总裁；2011 年 8 月至今任株洲旗滨集团股份有限公司董事长。

(4) 控股股东及实际控制人变更情况

本报告期内公司控股股东及实际控制人没有发生变更。

公司与实际控制人之间的产权及控制关系的方框图



3、其他持股在百分之十以上的法人股东

截止本报告期末公司无其他持股在百分之十以上的法人股东。

五、董事、监事和高级管理人员

(一) 董事、监事和高级管理人员持股变动及报酬情况

单位：股

姓名	职务	性别	年龄	任期起始日期	任期终止日期	年初持股数	年末持股数	变动原因	报告期内从公司领取的报酬总额（万元）（税前）	是否在股东单位或其他关联单位领取报酬、津贴

										贴
俞其兵	董事长	男	47	2010年 3月18 日	2013年 3月17 日	161,000,000	161,000,000			否
俞桂林	董事	男	81	2010年 3月18 日	2011年 11月4 日					否
陈回振	董事	女	74	2010年 3月18 日	2011年 11月4 日					否
葛文耀	董事、 总裁	男	49	2010年 3月18 日	2013年 3月17 日				46.68	否
邵景楚	董事、 技术研 发总监	男	48	2010年 3月18 日	2013年 3月17 日				47.23	否
林宝达	董事、 人力资 源总监	男	63	2010年 3月18 日	2013年 3月17 日				47.27	否
何立红	董事	男	53	2011年 12月5 日	2013年 3月17 日				12	否
候英兰	董事	女	50	2011年 12月5 日	2013年 3月17 日				40.02	否
刘建华	独立董 事	男	48	2010年 3月18 日	2013年 3月17 日				6	否
曾纪发	独立董 事	男	59	2010年 3月18 日	2013年 3月17 日				6	否
赖国华	独立董 事	男	47	2010年 3月18 日	2011年 12月5 日				5.5	否
陈隆峰	独立董 事	男	54	2011年 12月5 日	2013年 3月17 日				0.5	否
刘永忠	监事	男	43	2010年 3月18 日	2013年 3月17 日				19.81	否
张伟	监事	男	46	2010年 3月18 日	2013年 3月17 日					是

刘力武	监事	男	43	2010年 3月18 日	2013年 3月17 日				25.47	否
季学林	财务总监	男	55	2010年 3月18 日	2013年 3月17 日				40.42	否
钟碰辉	董事会 秘书	男	35	2010年 3月18 日	2013年 3月17 日				17.71	否
合计	/	/	/	/	/	161,000,000	161,000,000	/	314.61	/

俞其兵：2005年7月至2010年3月任株洲旗滨玻璃集团有限公司董事长、总裁；2010年3月至2011年8月任株洲旗滨集团股份有限公司董事长、总裁；2011年8月至今任株洲旗滨集团股份有限公司董事长。

俞桂林：2005年7月至2010年3月任株洲旗滨玻璃集团有限公司董事；2010年3月至2011年11月任株洲旗滨集团股份有限公司董事。

陈回振：2005年7月至2010年3月任株洲旗滨玻璃集团有限公司董事；2010年3月至2011年11月任株洲旗滨集团股份有限公司董事。

葛文耀：2008年2月至2010年3月任株洲旗滨玻璃集团有限公司执行总裁；2010年3月至2011年8月任株洲旗滨集团股份有限公司执行总裁；2011年8月至今任株洲旗滨集团股份有限公司总裁。

邵景楚：2008年3月至2010年3月任株洲旗滨玻璃集团有限公司技术研发中心总经理。2010年3月至今任株洲旗滨集团股份有限公司技术研发中心总监。

林宝达：2007年11月至2010年3月任株洲旗滨玻璃集团有限公司人力资源部总经理；2010年3月至今任株洲旗滨集团股份有限公司人力资源部总监。

何立红：2005年4月至2007年11月任安源实业股份公司董事、总经理；2007年11月至2009年10月任安源实业股份公司副董事长；2009年10月至2010年9月任江西省煤炭集团公司总经理助理；2011年12月至今任本公司董事。

候英兰：2003年至2009年任秦皇岛耀华玻璃股份公司总工程师；2009年11月至今任本公司技术研发中心副总经理、漳州旗滨玻璃副总经理；2011年12月至今任本公司董事。

刘建华：2007年至今任中国建筑材料联合会副秘书长兼行业部主任、中国石材工业协会副会长兼秘书长。

曾纪发：2003年5月至2009年7月，任安源实业股份有限公司独立董事；2003年7月至今历任江西省财政决策咨询研究中心副主任、书记。

赖国华：2007年2月至2011年11月任漳州片仔癀集团公司总经理助理兼财务负责人；2008年5月至2011年11月任福建红旗股份有限公司董事；2009年9月至2011年11月任漳州蓝田开发区有限公司董事；1999年12月至2011年11月任漳州片仔癀药业股份有限公司董事。

陈隆峰：1998年至今，任漳州三丰水产公司副董事长、总经理；2009年3月至今兼任福建省、漳州市、漳浦县人民法院调解员；2010年4月至今兼任漳州市台商协会副会长、漳浦台商联谊会会长等职。

刘永忠：2006年至2008年就职于株洲旗滨玻璃集团有限公司。2009年任株洲旗滨玻璃集团有限公司玻璃管理部物资管理组组长。2010年1月至今任漳州旗滨玻璃有限公司副总经理。

张伟：2003年至2009年9月历任宁波旗滨集团会计、财务部经理、财务总监助理；2009年10月至今任漳州旗滨置业有限公司财务部总经理。

刘力武：2006 年 10 月进入株洲旗滨玻璃集团有限公司工作，历任制造一课课长、总裁办成员、株洲旗滨玻璃集团有限公司总经理助理等职，现任漳州旗滨玻璃有限公司总经理。

季学林：2004 年 9 月至 2008 年 12 月年任宁波旗滨集团财务部经理、财务总监；2005 年 8 月至 2010 年 3 月任株洲旗滨玻璃集团有限公司财务总监；2010 年 3 月至今任株洲旗滨集团股份有限公司财务总监。

钟碰辉：2003 年 5 月至 2009 年 7 月任漳州片仔癀药业股份有限公司董事会证券事务代表；2008 年 7 月至 2009 年 7 月兼任漳州片仔癀日化有限责任公司监事；2009 年 4 月至 2009 年 7 月兼任陕西片仔癀麝业有限责任公司监事；2009 年 7 月至 2011 年 12 月任株洲旗滨玻璃集团有限公司证券管理部总经理；2010 年 3 月至今任株洲旗滨集团股份有限公司董事会秘书。

(二) 在股东单位任职情况

姓名	股东单位名称	担任的职务	任期起始日期	任期终止日期	是否领取报酬津贴
俞其兵	福建旗滨集团有限公司	董事长	2010 年 11 月 9 日	至今	否
张伟	福建旗滨集团有限公司	财务部总经理	2010 年 1 月 1 日	至今	是

在其他单位任职情况

姓名	其他单位名称	担任的职务	任期起始日期	任期终止日期	是否领取报酬津贴
俞其兵	宁波旗滨集团有限公司	执行董事	2003 年 9 月 1 日	至今	否
俞其兵	宁波诚森物资有限公司	执行董事	2004 年 4 月 5 日	至今	否
俞其兵	株洲旗滨置业有限公司	执行董事	2006 年 6 月 1 日	至今	否
俞其兵	宁波永大集团南京投资有限公司	执行董事	2010 年 9 月 10 日	至今	否
俞其兵	株洲旗滨特种玻璃有限公司	董事长兼总经理	2007 年 5 月 8 日	至今	否
俞其兵	漳州旗滨玻璃有限公司	董事长	2007 年 6 月 13 日	至今	否
俞其兵	漳州旗滨物流有限公司	执行董事	2009 年 2 月 13 日	至今	否
俞其兵	河源旗滨置业有限公司	执行董事	2010 年 11 月 15 日	至今	否
俞其兵	漳州旗滨物业有限公司	执行董事	2010 年 9 月 19 日	至今	否
俞其兵	漳州旗滨投资有限公司	执行董事	2010 年 11 月 4 日	至今	否
俞其兵	宁波永大置业有限公司	执行董事	2003 年 1 月 14 日	至今	否
俞其兵	河源旗滨硅业有限公司	执行董事兼总经理	2011 年 1 月 1 日	至今	否
张伟	宁波旗滨集团有限公司	总经理	2010 年 8 月 5 日	至今	否
张伟	宁波诚森物资有限公司	总经理	2010 年 8 月 5 日	至今	否
张伟	宁波永大置业有限公司	总经理	2010 年 8 月 2 日	至今	否
张伟	株洲旗滨置业有限公司	总经理	2006 年 6 月 1 日	至今	否
张伟	河源旗滨置业有限公司	监事	2010 年 11 月 15 日	至今	否
张伟	漳州旗滨物流有限公司	监事	2010 年 6 月 24 日	至今	否

刘力武	漳州旗滨玻璃有限公司	总经理	2011年9月13日	至今	否
刘力武	漳州旗滨物流有限公司	总经理	2011年9月13日	至今	否
季学林	株洲旗滨特玻有限公司	监事	2008年5月8日	至今	否
季学林	漳州旗滨玻璃有限公司	董事	2011年9月7日	至今	否
候英兰	漳州旗滨玻璃有限公司	副总经理	2011年1月1日	至今	否
刘永忠	漳州旗滨玻璃有限公司	副总经理	2010年1月1日	至今	否

(三) 董事、监事、高级管理人员报酬情况

董事、监事、高级管理人员报酬的决策程序	公司董事会薪酬与考核委员会提出公司薪酬计划或方案，经公司董事会或股东大会审议通过后执行。
董事、监事、高级管理人员报酬确定依据	根据公司董事及高级管理人员管理岗位的主要范围、职责、重要性及考核经营业绩。
董事、监事和高级管理人员报酬的实际支付情况	报告期内合计支付董事、监事及高级管理人员的工资共计 314.61 万元。

(四) 公司董事、监事、高级管理人员变动情况

姓名	担任的职务	变动情形	变动原因
赖国华	独立董事	离任	个人工作原因
俞桂林	董事	离任	个人原因
陈回振	董事	离任	个人原因
陈隆峰	独立董事	聘任	补选独立董事
何立红	董事	聘任	补选董事
候英兰	董事	聘任	补选董事

(五) 公司员工情况

在职员工总数	3,670
专业构成	
专业构成类别	专业构成人数
生产人员	2,781
财务人员	70
营销人员	68
技术人员	324
行政管理人员	427
教育程度	
教育程度类别	数量(人)
初中及以下	1,028
高中	685
中专及技校	850
大专	706
本科及以上	401

六、 公司治理结构

(一) 公司治理的情况

公司按照《公司法》、《证券法》、《上市公司治理准则》、中国证监会有关规定和《上海证券交易所股票上市规则》的要求，结合公司实际情况，不断完善法人治理结构，规范公司运作。公司董事、监事、独立董事工作勤勉尽责，公司经理层等高级管理人员严格按照董事会授权忠实履行职务，很好地维护了公司利益和广大股东的合法权益。公司董事会认为公司法人治理结构的实际状况基本符合《上市公司治理准则》的要求，不存在差异。

1、关于股东和股东大会

公司按照《公司章程》和《股东大会议事规则》的要求，规范实施股东大会的召集、召开和议事程序，确保所有股东尤其是中小股东的合法权益。公司股东大会对关联交易严格按照规定的程序进行，关联股东在表决时实行回避，保证关联交易符合公开、公平、公正、合理的原则。

2、关于控股股东与上市公司的关系

公司具有独立的业务及自主经营能力，公司控股股东严格规范自己的行为，通过股东大会行使出资人的权利，没有超越股东大会直接或间接干预公司的决策和经营活动，公司与控股股东在人员、资产、财务、机构、业务做到了五独立，公司董事会、监事会和内部机构能够独立运作。

3、关于董事与董事会

公司严格按照《公司法》、《公司章程》规定的选聘程序选举董事，公司董事会由 9 名董事组成，其中 3 名为独立董事，符合相关法律法规的要求；董事会下设战略与投资委员会、提名委员会、审计委员会和薪酬与考核委员会，并制订了相应的实施细则。公司董事均能认真、诚信、勤勉地履行职责，对董事会和股东大会负责。

4、关于监事与监事会

公司严格按照《公司法》、《公司章程》规定的选聘程序选举监事，公司监事会由三名监事组成，公司监事会的人数和人员构成符合相关法律、法规和《公司章程》的要求，公司监事能够认真履行自己的职责，本着为股东负责的态度，对公司财务和公司董事及高级管理人员履行职责的合法合规性进行监督。

5、关于绩效评价与激励约束机制

本公司高级管理人员按公司章程规定的任职条件和选聘程序由提名委员会审查，董事会聘任。董事和高级管理人员的绩效评价由薪酬与考核委员会进行年终考评；独立董事和监事的评价采取自我评价与相互评价相结合的方式。公司在章程和公司基本管理制度中，对高级管理人员的履职行为、权限、职责等作了相应的约束。

6、利益相关者

公司能够充分尊重和维护银行及其他债权人、职工、客户、供应商、消费者等利益相关者的合法权益，共同推进公司持续健康发展。

7、关于信息披露与透明度

公司制定并严格执行信息披露制度，明确了信息披露的责任人，能够保证信息披露的真实、准确、完整、及时、公平。公司指定董事会秘书负责信息披露、接待股东来访与咨询，加强与股东的交流；公司制定了《信息披露制度》和《投资者关系管理制度》，规范本公司信息披露行为和投资者关系管理行为，充分履行上市公司信息披露义务，维护公司和投资者的合法权益。

(二) 董事履行职责情况

1、董事参加董事会的出席情况

董事姓名	是否独立董事	本年应参加董事会次数	亲自出席次数	以通讯方式参加次数	委托出席次数	缺席次数	是否连续两次未亲自参加会议
俞其兵	否	5	5	0	0	0	否
俞桂林	否	3	0	0	3	0	是
陈回振	否	3	0	0	3	0	是
何立红	否	1	1	0	0	0	否
候英兰	否	1	1	0	0	0	否
葛文耀	否	5	5	0	0	0	否
邵景楚	否	5	5	0	0	0	否
林宝达	否	5	5	0	0	0	否
刘建华	是	5	3	1	1	0	否
曾纪发	是	5	4	1	0	0	否
赖国华	是	4	4	0	0	0	否
陈隆峰	是	1	1	0	0	0	否

董事俞桂林、陈回振因年龄原因，不便亲自出席董事会会议，均委托董事俞其兵代为行使表决权。

年内召开董事会会议次数	5
其中：现场会议次数	4
通讯方式召开会议次数	0
现场结合通讯方式召开会议次数	1

2、独立董事对公司有关事项提出异议的情况

报告期内，公司独立董事未对公司本年度的董事会议案及其他非董事会议案事项提出异议。

3、独立董事相关工作制度的建立健全情况、主要内容及独立董事履职情况

公司建立了《独立董事工作制度》，对独立董事的任职条件和独立性，独立董事的提名、选举和更换，独立董事的职责，独立董事的独立意见，独立董事的工作条件，独立董事年报工作制度等做出了详细的规定，为独立董事充分履行职责提供了制度保障。报告期内，公司独立董事本着对全体股东负责的态度，按照法律法规的要求，勤勉尽职，积极并认真参加公司董事会和股东大会，为公司的长远发展和有效管理出谋划策，对公司关联交易等重大事项发表了专业性独立意见，对董事会的科学决策、规范运作以及公司发展起到了积极作用，有效地维护了广大中小股东的利益。

(三) 公司相对于控股股东在业务、人员、资产、机构、财务等方面的独立完整情况

	是否独立完整	情况说明	对公司产生的影响	改进措施
业务方面独立完整情况	是	公司具有完整的业务及自主经营能力，业务上完全独立于控股股东。		

人员方面独立完整情况	是	公司在劳动、人事及工资管理等方面独立，公司董事长、总裁及其他高级管理人员均在公司领取报酬，未在控股股东领取薪酬。		
资产方面独立完整情况	是	公司资产完整，与控股股东及其他股东产权明确。		
机构方面独立完整情况	是	公司设立了完全独立于控股股东的组织机构，公司董事会、监事会和内部机构能够独立运作。		
财务方面独立完整情况	是	公司建立了独立的财务核算体系，能够独立作出财务决策，具有规范的财务会计制度和对子公司的财务管理制度；公司在银行单独开立账户，拥有独立的银行账号，依法独立纳税，没有与控股股东、实际控制人及其控制的其他企业共用银行账户。		

(四) 公司内部控制制度的建立健全情况

内部控制建设的总体方案	公司董事会依据《企业内部控制基本规范》、《企业内部控制应用指引》、《上海证券交易所上市公司内部控制指引》等法律法规的要求，同时结合自身行业所处特点，切实承担起建立健全和有效实施内控的责任，在遵循内控全面性、重要性、制衡性、适应性和成本效益等原则的基础上，充分考虑内部环境、风险评估、控制活动、信息与沟通、监督等因素，建立健全的内部控制制度，并在后续内控运行中不断完善。
内部控制制度建立健全的工作计划及其实施情况	公司根据法令、市场环境和企业实际需要加强内控控制的建设，公司及各子公司遵循统一的业务标准和操作要求，结合各业务的具体情况制定全面、系统、成文的政策、制度和程序。目前公司已依法修订并完善公司法人治理与规范运作制度和内部运行管理规定，后续将根据内外环境变化、风险管理需要和业务执行情况等不断跟进完善。
内部控制检查监督部门的设置情况	公司董事会依据法令要求专设审计委员会，下设审计监察部，主要对公司内部控制制度的执行情况进行检查和监督，确保内部控制制度得到贯彻实施，切实保障公司规章制度的执行，降低公司的经营风险，强化内部控制，优化公司资源配置，完善公司的经营管理工作。目前审计监察部按工作职责分为两个小组，财务内控组和综合内控组，已配置专业审计人员履行内审工作，切实强化内部风险控制能力。
内部监督和内部控制自我评价工作开展情况	公司坚持风险导向审计，在风险评估的基础上编制年度审计计划，上报董事会审计委员会决议后，依据安排履行内部审计业务，发现内控缺陷及时提出整改意见并持续追踪直至完成，同时将内审情况定期、不定期上报董事会审计委员会和管理层。
董事会对内部控制有关工作的安排	公司每年年底开展内控自我评价工作，作为编制内控自评报告的基础，自评工作涵盖公司所有部门和所有业务环节，各部门对各自负责的业务环节进行评价，同时审计监察部通过抽样、访谈、流程测试等一系列程序进行复核，结合年度内部审计的情况，最终形成内部控制自我评价报告。
与财务报告相	公司董事会每年审查内部控制自我评价报告，并提出健全和完善的意

关的内部控制制度的建立和运行情况	见。通过下设审计委员会，指导审计监察部的内部审计的业务开展，定期听取公司各项制度和流程的执行情况，对各项制度、流程的补充和完善提出了严格的要求，持续完善公司的内部控制体系。
内部控制存在的缺陷及整改情况	为规范公司财务运作，降低财务风险，保证财务报告真实公允，公司已修订了诸多财务相关控制制度如：《财务管理制度》、《对外担保制度》、《关联交易决策制度》、《对外投资管理制度》等，从年度的运行情况和内审结果来看，财务相关业务运行良好，未存在重大违规事项，能够保证财务报表的真实性、完整性、及时性。

(五) 高级管理人员的考评及激励情况

公司高级管理人员的考评由董事会下设的薪酬委员会依据《董事会薪酬与考核委员会实施细则》及公司内部绩效考核分配管理办法，每年对高管人员的业绩考评后确定薪酬。

(六) 公司披露内部控制的相关报告：

- 1、公司是否披露内部控制的自我评价报告：是
- 2、公司是否披露审计机构出具的财务报告内部控制审计报告：否
- 3、公司是否披露社会责任报告：否

上述报告的披露网址：www.sse.com.cn

(七) 公司建立年报信息披露重大差错责任追究制度的情况

为了提高公司的规范运作水平，加大对年报信息披露责任人的问责力度，提高年报信息披露的质量和透明度，公司制定了《株洲旗滨集团股份有限公司年报信息披露重大差错责任追究办法》，并经公司一届七次董事会审议通过。制度对年报信息披露重大差错、适用范围、遵循原则、责任的认定及追究等内容做出了明确要求。

- 1、报告期内发生重大会计差错更正情况
报告期内无重大会计差错更正情况。
- 2、报告期内发生重大遗漏信息补充情况
报告期内无重大遗漏信息补充情况。
- 3、报告期内业绩预告修正情况
报告期内无业绩预告修正情况。

七、 股东大会情况简介

(一) 年度股东大会情况

会议届次	召开日期	决议刊登的信息披露报纸	决议刊登的信息披露日期
2010 年年度股东大会	2011 年 3 月 15 日		

2010 年年度股东大会在公司上市前召开，决议没有公告。

(二) 临时股东大会情况

会议届次	召开日期	决议刊登的信息披露报纸	决议刊登的信息披露日期
2011 年第一次临时股东大会	2011 年 9 月 7 日	《中国证券报》、《上海证券报》、《证券时报》、《证券日报》	2011 年 9 月 8 日
2011 年第二次临时股东大会	2011 年 12 月 5 日	《中国证券报》、《上海证券报》、《证券时报》、《证券日报》	2011 年 12 月 6 日

公司 2011 年第一次临时股东大会由通力律师事务所魏懿杰、程晶晶律师现场见证，并出具法律意见书，证明股东大会召开的程序及形成的决议合法、有效。2011 年第二次临时股东大会由北京市中瑞律师事务所许军利、陆彤彤律师现场见证，并出具法律意见书，证明股东大会召开的程序及形成的决议合法、有效。

八、 董事会报告

(一) 管理层讨论与分析

1、报告期内经营情况讨论和回顾

进入 2011 年以来，国家出台了一系列政策持续加强了对房地产市场的调控，影响到与房地产相关的一系列行业，平板玻璃受到影响很大，主要体现在下游需求疲软、市场价格下滑、行业内产能过剩、竞争加剧。同时由于全球性的资源紧张导致原燃材料价格不断上涨，使得整个玻璃行业利润空间缩小。公司董事会及经营团队认清形势，秉承“效益第一、诚实守信、不懈进取、持续创新”的经营理念，积极应对市场变化，强化管理创新，挖掘内部优势和潜力，合理组织生产和通过差异化经营，力求取得市场最大回报和减小业绩下滑幅度。在全体员工的共同努力下，企业规模不断扩大，竞争能力得到提升。报告期公司实现营业收入 203,581.83 万元，同比增长 6.87%；实现归属于上市公司股东净利润 20,823.62 万元，同比下降 36.57%；实现每股收益 0.375 元。2011 年完成的主要工作如下：

(1)、加快新生产线的建设，实现经营规模的快速增长。

报告期内漳州 600 吨在线 TCO 玻璃生产线和 800 吨超白光伏基片生产线分别于 2 月和 9 月投入生产，完成投资总额 80,263.42 万元，新增产量 468 万重箱，占全年总产量的 17.03%。公司产能由原来的 3200 吨/天增至 4,600 吨/天，新增产能 43.75%，市场占有率稳步提升。

(2)、持续推进新产品的研发与投入，加速产品结构升级，提高产品附加值。

公司秉承向节能玻璃、光伏玻璃等高端产品领域发展的经营理念，持续推进新产品新技术的研发与推广，4 月份公司实现了在线 TCO 光伏镀膜玻璃产业化生产的突破，10 月份实现超白玻璃的批量生产。目前公司已批量生产的在线 LOW-E 节能镀膜玻璃、在线 TCO 光伏太阳能镀膜玻璃、阳光控制镀膜玻璃（旗滨蓝）、阳光控制低辐射镀膜玻璃（Solar-KB）、3-15mm 超白光伏基片、LOW-E 基片，以及各种着色（蓝、灰、绿）玻璃、热反射镀膜玻璃等，大幅提高了产品附加值，已成为在国内节能玻璃领域、薄膜太阳能电池组用导电玻璃领域技术领先、产品齐全的企业。

(3)、促进节能降耗工作的推进，加强产品成本控制。

公司大力推行清洁生产，减少污染物的排放，推进环保节能型社会的建设；持续推进生产工艺优化和燃烧工艺改进，充分利用余热资源，提高能源的利用率，综合降低能源消耗。公司对生产线外排废气余热进行回收，实施余热发电项目改造，所有窑炉都实现了余热发电的综合利用，已建成成套装机容量 4,500—7,500KW 不等的纯低温余热发电站 3 个，报告期内余热发电总量 7,938 万千瓦时，占总耗电量的 46.15%。株洲公司三条浮法生产线以天然气为主体燃料，全年使用天然气 8,695 万立方米，占总燃料用量的 74.75%。通过各项努力，

公司单位油耗及综合能耗得到有效下降。

(4)、合理整合资源，强化费用控制，提高管理效益。

公司采取了一系列节支措施，减少浪费，提高效益，合理整合资源，提高营运资金使用效率，各项费用得到有效控制。报告期内公司期间费用总额为 22,892.49 万元，期间费用率为 11.24%，同比下降 0.83 个百分点。

(5)、持续推进技术创新，促进经营成果转化。

A、报告期漳州公司二线（600 吨 LOW-E 玻璃生产线）CVD 系统对外合同执行完毕，实现了 LOW-E 玻璃、阳光控制玻璃、TCO 玻璃的产业化；与福州大学材料与工程学院进行产学研合作，持续进行电致变色玻璃等项目的研发。

B、报告期 2011 年度申报专利 7 项，其中申请发明专利 5 项，获得国家专利授权 2 项，其中 1 项发明专利；新产品鉴定和标准备案 6 项，其中：2 个企业标准已完成，3 个新产品鉴定正在进行中。

C、报告期在株洲公司一、二线分别实施的熔窑鼓泡技术取得了实质性效果，特别是二线班产量提升和重油单耗下降明显。

D、报告期在株洲公司一线开发了欧洲蓝、欧洲灰玻璃，并形成了规范的转色程序。在漳州公司三线（600 吨在线 TCO 玻璃生产线）成功试生产出超白玻璃，并试验了三种配方，均取得了成功，透过率最高的为 91.5%（4mm），一等品率最高达 90%，为后续规模生产超白玻璃打下了良好基础。

2、主营业务及其经营状况

本公司主营业务为玻璃及制品生产、销售，玻璃加工，装卸劳务；主要产品分为：优质浮法玻璃、在线 LOW-E 镀膜玻璃和 LOW-E 镀膜玻璃基片、超白光伏玻璃基片、超白 TCO 玻璃、深加工玻璃产品。

玻璃生产与加工业：受国家房地产政策调控及原燃材料价格居高不下的影响，浮法玻璃行业处境艰难。公司发挥自有优势，通过贴近原料市场、多燃料替代、节能降耗等措施降低产品成本，持续推进产品差异化经营，化解市场风险，通过精细管理、技术创新提高产出效率。漳州 600 吨在线 TCO 玻璃生产线和 800 吨超白光伏基片生产线的相继投产，促进了公司产品产能的增长、产品结构的提升以及行业地位的稳步攀升。经过诸多努力，报告期营业利润率同比下降 11.57 个百分点，其中主营业务收入同比增长 6.51%，营业成本同比增长 24.92%。

装卸劳务业：公司装卸劳务主要为子公司漳州旗滨玻璃有限公司服务，承接其货物在码头装卸劳务。

(1)、主营业务分行业产品情况表

单位:元 币种:人民币

分行业	营业收入	营业成本	营业利润率(%)	营业收入比上年同期增减(%)	营业成本比上年同期增减(%)	营业利润率比上年同期增减(%)
玻璃生产加工	2,002,756,074.61	1,572,915,677.45	21.46	6.51	24.92	-11.57
装卸劳务	773,120.86	2,276,789.74	-194.49	347.53	153.89	224.62
合计	2,003,529,195.47	1,575,192,467.19	21.38	6.54	25.01	-11.61
分产品						
玻璃原片	1,969,033,156.18	1,544,806,952.66	21.54	7.20	26.55	-12.00
玻璃加工	33,722,918.43	28,108,724.79	16.65	-22.60	-26.89	4.89
装卸劳务	773,120.86	2,276,789.74	-194.49	347.53	153.89	224.62

合计	2,003,529,195.47	1,575,192,467.19	21.38	6.54	25.01	-11.61
----	------------------	------------------	-------	------	-------	--------

(2)、主营业务分地区情况

单位:元 币种:人民币

地区	本期营业收入	上期营业收入	营业收入比上年增减(%)
华南	946,914,428.51	933,253,943.99	1.46
华东	490,147,028.03	377,359,725.51	29.89
华中	513,751,593.62	523,873,827.90	-1.93
华北	8,162,680.56	7,506,563.33	8.74
国外	44,553,464.75	38,506,615.00	15.70
合计	2,003,529,195.47	1,880,500,675.73	6.54

(3)、报告期内资产结构及主要财务数据发生重大变化的说明:

A、报告期资产结构分析

单位:元 币种:人民币

项目	本期金额	上期金额	变动幅度 (%)	变动原因
货币资金	641,208,963.24	211,175,205.52	203.64	主要原因系公司首次发行股票,募集资金增加所致
应收账款	60,661,520.48	19,385,044.63	212.93	主要原因系本报告期内销售市场发生变化及产能增加销售收入增长所致
预付款项	219,865,796.53	117,043,194.59	87.85	主要原因系本期预付漳州玻璃生产线土建工程款,东源县财政局砂矿保证金和土地款等影响所致
其他应收款	3,246,061.68	10,429,069.40	-68.87	主要原因系收回征地保证金及施工保证金所致
存货	719,249,783.53	443,702,634.83	62.10	主要原因系公司报告期内新增两条生产线产能,增加原燃料储备所致
固定资产	2,226,955,283.30	1,472,692,828.07	51.22	主要原因系报告期漳玻 600 吨在线 TCO 镀膜玻璃生产线和 800 吨超白光伏玻璃基片生产线竣工转固所致
在建工程	442,250,909.91	199,091,934.24	122.13	主要原因系公司投资新建漳州五、六线及配套设施、河源砂加工生产线及 800T 在线 TCO 镀膜生产线所致
工程物资	75,235,716.71	27,029,346.79	178.35	主要原因系公司新建漳州五、六线及配套设施、河源砂加工生产线及 800T 在线 TCO 镀膜生产线工程设备和材料增加所致
短期借款	1,109,900,000.00	724,000,000.00	53.30	主要原因系公司报告期内产能增加、增加流动资金借款所致
应付票据	93,000,000.00	45,260,000.00	105.48	主要原因系公司向供应商开具承兑汇票所致
预收款项	45,271,953.39	84,290,051.11	-46.29	主要原因系公司报告期内销售市场情况发生变化、客户预交货款减少所致
应付职工薪酬	4,731,824.77	1,901,707.15	148.82	主要原因系公司计提的应发未发的管理层年

				薪所致
应交税费	2,862,002.37	28,513,639.12	-89.96	主要原因系子公司漳州旗滨玻璃有限公司未抵扣增值税进项税大幅增加和本期缴纳 2010 年所得税的影响所致
应付利息	3,652,359.77	2,704,105.22	35.07	主要原因系公司报告期内贷款总额增加及利率上调所致
其他应付款	85,592,346.37	49,411,864.22	73.22	主要原因系公司报告期内工程施工及设备采购质保金增加所致

B、报告期内销售费用、财务费用、所得税等财务数据发生重大变动的情况及主要影响因素

单位:元 币种:人民币

项目	本期金额	上期金额	变动幅度 (%)	变动原因
销售费用	21,456,603.49	18,591,496.41	15.41	主要原因系公司产能增加所致
财务费用	100,813,789.76	85,742,663.41	17.58	主要原因系公司借款总额增加及利率上调所致。
营业税金及附加	6,868,963.83	10,750,840.69	-36.11	主要原因系公司报告期内新增固定资产可抵扣增值税增加, 应交增值税额减少所致
营业外收入	34,511,340.27	13,190,609.01	161.64	主要原因系公司报告期内收到的政府补贴增加所致
营业外支出	100,915.91	6,175,696.01	-98.37	主要原因系公司报告期内处置固定资产减少所致
所得税费用	30,203,563.40	76,521,392.92	-60.53	主要原因系报告期净利润比上期减少, 母公司享受高新技术企业税率, 税率从 25% 降为 15% 所致

C、报告期内现金流量同比发生重大变动情况说明

单位:元 币种:人民币

项目	本期金额	上期金额	变动幅度 (%)	变动原因
经营活动产生的现金流量净额	45,692,909.05	347,414,956.35	-86.85	主要原因系报告期经营效益较上期下滑、生产规模扩大增加原燃材料储备所致
投资活动产生的现金流量净额	-1,226,989,527.17	-484,003,539.24	153.51	主要原因系报告期公司新增投资所致
筹资活动产生的现金流量净额	1,585,838,884.57	172,661,878.89	818.46	主要原因系报告期公司公开发行股票募集资金及生产规模扩大增加流动资金贷款所致
现金及现金等价物净增加额	404,477,843.96	36,109,185.44	1,020.15	

(4)、主要控股子公司经营情况及业绩

单位：万元 币种：人民币

公司名称	主要产品或劳务	注册资本	总资产	净资产	净利润
漳州旗滨玻璃有限公司	生产销售玻璃及其制品和其他建筑材料（危险化学品除外）、相关原辅材料	50,000.00	305,004.09	161,224.62	14,570.36
株洲旗滨特种玻璃有限公司	玻璃及玻璃制品、铝合金门窗、塑钢门窗设计、加工、制作、安装、销售、售后服务	3,000.00	3,281.59	2,893.48	110.79
漳州物流有限公司	普通货运；大型物件运输；货物装卸、搬运、堆存；货运代理（限国内），物流中介；集装箱装卸、保管；港口设施、设备、机械的租赁；码头经营管理	3,000.00	2,657.74	2,646.31	-367.17
河源旗滨硅业有限公司	硅产品生产、销售	10,000.00	27,263.10	9,745.06	-254.94

注：控股子公司均为全资子公司。

(5)、主要供应商、客户情况

A、前五名供应商采购金额合计 742,117,075.06 元,占采购总额比重 40.84%

B、前五名销售客户销售金额合计 257,863,307.78 元,占销售总额比重 12.67 %。

3、对公司未来发展的展望

国内外经济形势错综复杂，欧债危机更为 2012 年全球经济的回暖增添了许多不确定性。受此影响，预计世界经济复苏将是一个缓慢而反复的过程，因此，企业所处的内外部环境将十分复杂多变，总体判断是机遇与挑战并存，挑战或大于机遇。

(1) 企业所处行业的发展趋势

A、国民经济的持续快速发展，形成潜力巨大的市场需求。当前我国经济回升向好的态势不断巩固，预计“十二五”期间仍将保持稳定较快增长。房地产调控政策已趋于平缓，人多房少的格局短期之内较难被打破，且国家将持续加大对保障性住房的扶持与投入力度，建材玻璃的需求将进入平稳的发展期。

B、2012 年是“十二五”规划的开局之年，各种对行业的扶持政策相继出台。国家已将提高资源利用率、减少能源消耗和环境污染、大力发展节能玻璃和光伏太阳能玻璃提升到了战略高度。节能环保的建材玻璃、光伏太阳能玻璃等深加工的玻璃产品将成为下一轮行业竞争格局中的主角。

C、随着全球经济一体化进程的加快以及公司对外贸易和交往的日益频繁，必将加快企业国际化的进程，也有利于企业的经营管理、运作机制、人才培养与国际接轨。借鉴国外优秀公司的管理经验，将成为国内玻璃企业推进思维、技术、体制创新的重要途径，无疑是国内企业全面提高产品档次、降低运营成本、改进营销策略、加强品牌建设的重要契机，借此成功的将公司的制造优势稳步转化为技术优势和品牌优势。

D、玻璃行业的定价机制受市场影响还比较大，企业建线及产能释放没有一个可参考的

标准,玻璃行业面临的产能过剩危机较为严峻。玻璃期货的推出有助于玻璃行业的健康发展,其特有的价格发现功能,也将对行业价格进行很好的指导,使行业建线和产能释放更加有序,为玻璃企业合理调配产能创造了有利条件,在优化行业资源配置的同时,也将行业由无序原始的价格竞争引入有序科学的品质比拼。

(2) 企业所具备的竞争优势

A、技术优势。公司生产线采用美国阿克玛先进的在线镀膜技术、国外先进的浮法生产工艺技术及国内的新技术、新工艺,公司于 2011 年度已经完成了与英国玻璃咨询公司的全面对接,利用国外超前的生产经营理念、先进的研发技术不断完善企业。节能玻璃、太阳能镀膜玻璃等新型材料的应用领域不断拓展,为玻璃产业发展不断创造出新的经济增长点。前期重点投资建设的节能玻璃生产线和光伏太阳能玻璃生产线,让公司在下一轮技术竞争中占据了良好的态势。

B、产品优势。公司漳州三线(在线 TCO 玻璃生产线)、四线(超白光伏玻璃基片生产线)的产能已逐步实现。公司的产品品种越发多样化,产品附加值也得到较大提升。目前公司已发展成为生产超白玻璃、节能建材玻璃、太阳能镀膜玻璃等多品种,多层次的玻璃企业集团。

C、生产优势。公司在线 LOW-E 镀膜生产线可以根据市场需求,灵活调节产品品种,既可以生产在线 LOW-E 镀膜玻璃,也可以生产 LOW-E 镀膜玻璃基片和优质浮法玻璃,达产达效后,还可以生产 TCO 镀膜玻璃(非超白 TCO 镀膜玻璃)。公司 600t/d 在线 TCO 镀膜玻璃生产线,以及两条在线镀膜生产线柔性化生产优势,在降低公司库存方面具有积极作用,使得企业能够更加合理化生产,优化产品结构。

(3) 公司的发展战略

A、加快产品结构升级,竭力提高产品附加值,持续加大对节能玻璃材料和光伏太阳能玻璃材料等新型材料的研发投入是公司未来发展战略的主线。在进一步巩固传统建材玻璃市场,全力提升产品附加值的同时,形成以新型玻璃材料、特种精细玻璃等产品为主导的核心竞争力。

B、引进专业技能的金融人才,加强期货、资本市场的参与力度。秉承以“锁定利润为主,套期保值为辅”的操作理念,利用期货市场为企业实现套期保值、规避市场价格风险与现货市场履约风险创造条件,运用期货市场的相关功能为企业生产经营提供决策依据;依照未雨绸缪的融资理念,严格遵循“事前谨慎规划、事中细致操作、事后严格披露”融资步骤,借助资本市场,在现今良好的融资环境下,为企业实现“做百年企业”目标提供资金方面的保障。在新一轮竞争格局下,实现企业“期--现--资”三方市场的良性互动,使得企业顺利踏上新的产业台阶。

C、在依靠投资兴建新的项目扩大产能代价较大,且收效不明显;玻璃行业整体产能过剩的双重背景,兼并与重组在后期将会成为市场的主题。企业将会依据客观的市场调研情况对公司战略做出适当且必要的调整。在奠定公司原有产品优势的同时,参与行业内或关联产业链企业的兼并重组,加强行业内潜力型企业、技术资源等的整合。

(4) 实现公司战略的具体举措

A、加强团队建设,实施深度人力资源管理。

人是企业最宝贵的财富。在今后一段时期,公司将围绕管理、生产、技术、财务、销售等“五大团队”建设实施更加科学、合理、深入的人力资源管理。加大人才引进、培养力度,主动寻找源头活水;加强员工教育培训,提升企业员工整体知识、技能、素养;深化绩效考核,促进企业效益节节攀升;适当调整薪酬体系,利用更加公正、科学的薪资报酬激励员工爱岗敬业、勤奋工作。

B、实施精细化管理,确保现有生产经营工作做到稳中有升。

a、与时俱进做好制度建设，对在企业生产经营实践中形成的好的措施做法，及时形成制度，为以后解决相同或类似问题提供有效指导和依据，推进企业规范化管理水平。

b、注重应用信息化技术和工具，对生产流程进行优化固化，提高信息传递效率，提升数据统计分析水平，为管理决策提供更有效的参考。

C、加大科技投入，切实提高企业自主创新能力。

a、加大科技人才的引进和培养力度，建立健全企业创新管理体系，为科技人才在企业发挥作用创造良好环境。

b、积极与高校、科研单位以及国内外主流设备制造商、工程设计院所建立紧密合作关系，加强创新平台建设，争取在今后一段时期取得重大科技成果 2~3 项，并有效推进科技成果的产业化。

c、实施高技术产业化项目，加强新产品开发，在今后一段时期，研究开发并投产一批具有自主知识产权、有自有知名品牌、有较高附加值、有市场竞争力的新产品。

D、加强销售及服务网络建设，大力实施品牌战略。

a、在今后一段时期，要基于对市场需求分布、产品定位、客户稳定性等因素的综合考虑，有计划、有针对性地建立起一个稳定、高效的销售及服务网络，使之能够及时消化公司的新增产能，并有效解决好产品售前、售中、售后出现的各种问题。

b、进一步加大国际市场开拓力度，扩大产品出口。在条件成熟时，积极谋划境外办厂，进一步拓展国际市场份额。注重提高政策水平，减少国际贸易摩擦。

c、积极参与使用产品信息发布和市场交易电子平台，发展电子商务，降低营销成本。

E、进一步加强企业内控建设，实现企业稳健经营和发展。

a、切实提升财务管理水平，严格按照上市公司内部控制指引的要求和规范来开展工作。一是要储备一批优秀的财务管理人才，二是加强对上市公司有关财务管理方面业务知识的学习，三是提高财务管理中信息化系统的集成和应用水平。

b、加强对项目建设的预算管理和投资成本控制。今后一段时期，公司在建和拟建的项目投资巨大，再加上原材料采购规模也有大幅增长，必须认真做好项目建设的预算管理和投资成本控制，减少超支和浪费，同时对资金的使用做到统筹安排、科学调度，有效降低财务成本，提高资金使用效率。

c、进一步强化监管，发挥内部审计监督作用。随着公司的生产经营规模越来越大，相关职能部门必须按照内控制度要求切实履行好监管职能，提高发现问题、解决问题的能力，避免小疏忽而造成大损失，有效规避和处置企业经营风险。

F、把握玻璃期货的契机，确保公司在下一轮竞争中的有利态势

a、加大对期货市场的参与力度，利用其特有的价格发现功能，合理安排原油等原材料的采购时机、在市场允许的条件下完成原材料和产品的套期保值。

b、由于玻璃行业的定价机制受市场影响还比较大，企业建线及产能释放没有一个可参考的标准，借助对玻璃期货市场的分析，让企业更加合理使用资源、释放产能。

c、利用期货市场交割期强制交割的制度，保障公司产品的顺利销售，规避现货交易中的违约风险。

公司是否披露过盈利预测或经营计划：是

公司实际经营业绩较曾公开披露过的本年度盈利预测或经营计划是否低 20% 以上或高 20% 以上：否

1、 对公司未来发展的展望

(1) 新年度经营计划

收入 计划 (亿元)	为达目标拟采取的策略和行动
28	<p>A、充分发挥公司株洲、漳州以及河源三大基地的区域优势，进一步强化公司的规模优势，深度开发并提升市场占有率。</p> <p>B、公司研发的新产品具有技术含量高、市场认可度高、产品附加值高等特点，为顺利实现年度计划，公司将继续加大对 LOW-E 镀膜玻璃、超白光伏玻璃基片、在线 TCO 镀膜玻璃等新产品的研发投入，增强产品的市场竞争力。</p> <p>C、有效把握玻璃期货推出的契机，提升公司知名度；合理利用厂商交割的优势，尽可能的规避现货交割违约风险；积极谨慎的参与玻璃期货套期保值，适当弱化价格波动给公司带来的不利影响。</p> <p>D、开源节流，从工艺流程的设计出发，到原材料采购，产品生产与销售等经营环节，实行系统化、精细化的全过程管理，使每道工序、各个流程的管理都做到责任明确，在稳步提升公司效益的同时，确保经济增长的质量。</p> <p>E、严格目标责任制考核，进一步加强财务管理与分析，提高经营效率。</p>

(2) 公司是否编制并披露新年度的盈利预测：否

(二) 公司投资情况

单位:万元

报告期内投资额	94,235.47
投资额增减变动数	94,235.47
上年同期投资额	21,000
投资额增减幅度(%)	348.74

被投资的公司情况

被投资的公司名称	主要经营活动	占被投资公司权益的比例(%)	备注
漳州旗滨玻璃有限公司	生产销售玻璃及制品和其他建筑材料	100	系为公司募投项目进行增资
河源旗滨硅业有限公司	硅产品生产销售	100	受让子公司漳州旗滨玻璃持有河源旗滨硅业 100% 股权

1、委托理财及委托贷款情况

(1) 委托理财情况

本年度公司无委托理财事项。

(2) 委托贷款情况

本年度公司无委托贷款事项。

2、募集资金总体使用情况

单位:万元 币种:人民币

募集年份	募集方式	募集资金总额	本年度已使用募集资金总额	已累计使用募集资金总额	尚未使用募集资金总额	尚未使用募集资金用途及去向
2011	首次发行	146,105.47	101,336.73	101,336.73	45,398.75	700 吨生产线在线 LOW-E 技术改造及 800t/d 超白光伏基片生产线质保金和尾款
合计	/	146,105.47	101,336.73	101,336.73	45,398.75	/

详见公司披露的《关于 2011 年度募集资金存放与使用的专项报告》。

3、 承诺项目使用情况

单位:万元 币种:人民币

承诺项目名称	是否变更项目	募集资金拟投入金额	募集资金实际投入金额	是否符合计划进度	项目进度	预计收益(收入)	产生收益情况(收入)	是否符合预计收益	未达到计划进度和收益说明	变更原因及募集资金变更程序说明
700 吨生产线在线 LOW-E 技术改造	否	52,729.58		是						
800t/d 超白光伏基片生产线	否	84,235.47	54,010.31	是	90.89	65,100	7,122.95	是		
与主营业务相关的运营资金(超募资金)		9,140.42	9,140.42	是	100					
800t/d 超白光伏基片生产线节余资金			24,186.00	是	100					
募集资金暂时补充流动资金			14,000.00	是	100					
合计	/	146,105.47	101,336.73	/	/		/	/	/	/

详见公司披露的《关于 2011 年度募集资金存放与使用的专项报告》。

4、非募集资金项目情况

单位:元 币种:人民币

项目名称	项目金额	项目进度	项目收益情况
砂矿二线扩大改造	2,897,940.14	38.57%	
漳州一、二线配套工程	26,380,624.21	88.14%	
2.5 万吨码头	6,713,518.40	4.66%	
漳州五线（在线 LOW-E 镀膜生产线）前期土建工程	107,612,864.37	60.86%	
漳州五线（在线 LOW-E 镀膜生产线）设备	12,408,476.97	3.51%	
漳州六线（超白光伏玻璃基片生产线）前期土建工程	107,603,904.32	53.13%	
漳州六线（超白光伏玻璃基片生产线）设备	3,183,238.98	0.63%	
漳州 21 万吨储油罐工程	56,018,458.20	77.80%	
株洲一、二、三线配套工程	5,183,500.93	92.21%	
河源超白砂加工一线	3,203,174.08	8.90%	
800T 在线 TCO 镀膜生产线（河源一线）	111,045,209.31	15.74%	
合计	442,250,909.91	/	/

(三) 陈述董事会对公司会计政策、会计估计变更的原因及影响的讨论结果
报告期内，公司无会计政策、会计估计变更。

(四) 董事会日常工作情况

1、董事会会议情况及决议内容

会议届次	召开日期	决议内容	决议刊登的信息披露报纸	决议刊登的信息披露日期
第一届董事会第四次次会议	2011 年 2 月 22 日	会议通过了以下决议:一、公司 2010 年总裁工作报告二、公司 2010 年度董事会工作报告三、公司独立董事 2010 年度述职报告四、公司 2010 年度财务决算报告五、公司 2010 年度利润分配预案六、公司 2008 年、2009 年、2010 年审计报告七、公司 2010 年度内部控制自我评价报告八、关于 2010 年第四季度公司新增的关联交易的议案九、关于 2011 年度公司新增、续贷银行贷款授信额度的议案十、关于公司接受关联方为公司及子公司 2011 年度新增、续贷银行贷款授信额度提供担保的议案十一、关于 2011 年度公司与关联方进行玻璃销售的议案十二、关于公司 2011 年度财务预算报告的议案十三、关于聘用中审国际为公司 2011 年度外部审计机构的议案十四、		

		关于召开公司 2010 年年度股东大会的议案		
第一届董 事会第 五次 会议	2011 年 8 月 21 日	决议内容已在公司指定信息披露报纸上详细刊登	《中国证券报》、《上海证券报》、《证券日报》、《证券时报》	2011 年 8 月 23 日
第一届董 事会第 六次 会议	2011 年 10 月 24 日	审议通过《公司 2011 年第三季度报告》。	《中国证券报》、《上海证券报》、《证券日报》、《证券时报》	2011 年 10 月 25 日
第一届董 事会第 七次 会议	2011 年 11 月 18 日	决议内容已在公司指定信息披露报纸上详细刊登	《中国证券报》、《上海证券报》、《证券日报》、《证券时报》	2011 年 11 月 19 日
第一届董 事会第 八次 会议	2011 年 12 月 5 日	决议内容已在公司指定信息披露报纸上详细刊登	《中国证券报》、《上海证券报》、《证券日报》、《证券时报》	2011 年 12 月 6 日

第一届董事会第四次会议在公司上市前召开，决议没有公告；第一届董事会第六次会议只审议一个议案：公司第三季度报告，只公告公司第三季度报告。

2、 董事会对股东大会决议的执行情况

2011 年，公司共召开 3 次股东大会，包括一次年度股东大会和两次临时股东大会。公司董事会按照股东大会的决议和授权，认真履行职责，逐步完善公司法人治理结构，保证各项工作的顺利进行。

3、 董事会下设的审计委员会相关工作制度的建立健全情况、主要内容以及履职情况汇总报告

公司董事会审计委员会，2011 年度主要对公司内控制度的建设及其实施、外部审计等方面进行监督。报告期内，审计委员会根据《上市公司治理准则》、《公司章程》、《董事会议事规则》和《审计委员会实施细则》以及董事会赋予的职权和义务，勤勉尽职、切实履行了相应的职责和义务，充分发挥了审计委员会在定期报告编制和信息披露方面的监督作用。

4、 董事会下设的薪酬委员会的履职情况汇总报告

经对公司 2011 年度薪酬情况进行核查，认为：公司董事、监事和高级管理人员薪酬决策程序符合规定，公司披露的薪酬与其实际发放数额相符。

5、 公司对外部信息使用人管理制度的建立健全情况

为加强公司定期报告、临时公告及重大事项在编制、审议和披露期间的外部信息使用人管理，规范外部信息报送管理事务，维护信息披露的公平原则，保护投资者的合法权益，依

据《公司法》、《证券法》、《上市公司信息披露管理办法》等法律、法规、规范性文件和《公司章程》、公司《信息披露制度》的有关要求，2011年11月18日，公司第一届董事会第七次会议审议通过了公司《对外信息报送和使用管理制度》、《外部信息使用人管理制度》。

6、 董事会对于内部控制责任的声明

董事会已按照《企业内部控制基本规范》要求对财务报告相关内部控制进行了评价，并认为在2011年1月1日起至2011年12月31日，评估未发现本公司存在内部控制设计或执行方面的重大缺陷。本公司内部控制制度是健全的，执行是有效的。

7、 应于2012年开始实施内部控制规范的主板上市公司披露建立健全内部控制体系的工作计划和实施方案

为进一步加强和规范株洲旗滨集团股份有限公司（以下简称“公司”）内部控制，提高公司管理水平和风险控制能力，保障广大利益相关者的利益，促进公司长期可持续发展，根据《企业内部控制基本规范》及相关配套指引和中国证监会湖南监管局《关于做好上市公司内部控制规范实施有关工作的通知》（湘证监公司字[2012]2号）的要求，公司制定了《株洲旗滨集团股份有限公司2012年度内部控制规范实施工作方案》。具体内容详见公司2012年3月30日上海证券交易所网站（www.sse.com.cn）公告。

8、 内幕信息知情人登记管理制度的建立和执行情况

2011年11月18日，公司第一届董事会第七次会议审议通过了公司《内幕信息知情人登记备案制度》，公司内幕信息管理工作由董事会负责，董事会秘书组织实施。

9、 公司及其子公司是否列入环保部门公布的污染严重企业名单：否

公司不存在重大环保问题。

公司不存在其他重大社会安全问题。

(五) 现金分红政策的制定及执行情况

根据公司章程第158条的规定,公司利润分配政策为: 采取现金或股票方式分配股利。在公司经营状况良好、现金流能够满足公司正常经营和长期发展的前提下, 公司可以积极地实施现金利润分配政策, 公司的利润分配政策应保持连续性和稳定性。公司可以进行中期现金利润分配。

(六) 利润分配或资本公积金转增股本预案

经中审国际会计师事务所有限公司审计, 公司(母公司)2011年度实现的净利润56,776,792.01元, 加上年初未分配利润115,532,397.64元, 减去提取10%法定盈余公积5,677,679.2元后, 本年度可供股东分配的利润166,631,510.45元。公司拟以2011年末总股本668,000,000股为基数, 向全体股东每10股派发现金股利1.5元(含税), 共计派发现金红利100,200,000.00元, 剩余未分配利润66,431,510.45元结转下年度。本年度不进行资本公积金转增股本。

(七) 公司前三年股利分配情况或资本公积转增股本和分红情况:

单位: 元 币种: 人民币

分红年度	每 10 股送红股数 (股)	每 10 股派息数(元) (含税)	每 10 股转增数 (股)	现金分红的数额 (含税)	分红年度合并报表中归属于上市公司股东的净利润	占合并报表中归属于上市公司股东的净利润的比率(%)
2010	0	0	0	0	328,275,818.41	100
2009	0	0	0	0	179,187,769.29	100
2008	0	0	0	0	10,156,277.19	100

九、 监事会报告

(一) 监事会的工作情况

召开会议的次数	4
监事会会议情况	监事会会议议题
2011 年 2 月 22 日, 公司监事会召开第一届第三次会议	1、关于审议公司 2010 年总裁工作报告的议案; 2、关于审议公司 2010 年度财务决算报告的议案; 3、关于审议公司 2010 年度利润分配预案的议案; 4、关于审议公司 2008 年、2009 年、2010 年审计报告; 5、关于审议公司 2010 年度内部控制自我评价报告; 6、关于审议 2010 年第四季度公司新增的关联交易的议案; 7、关于审议公司接受关联方为公司及子公司 2011 年度新增、续贷银行贷款授信额度提供担保的议案; 8、关于审议 2011 年度公司与关联方进行玻璃销售的议案; 9、关于审议公司 2011 年度财务预算报告的议案; 10、关于审议公司 2010 年度监事会工作报告; 11、关于审议召开公司 2010 年年度股东大会的议案。
2011 年 8 月 21 日, 公司监事会召开第一届第四次会议	1、关于审议设立募集资金专项账户的议案; 2、关于审议签署募集资金三方监管协议的议案; 3、关于审议使用超募资金提前偿还银行贷款暨永久性补充流动资金的议案; 4、关于审议用募集资金置换预先已投入募集资金项目自筹资金的议案; 5、关于审议使用闲置募集资金暂时补充流动资金的议案; 6、关于审议公司 2011 年半年度报告全文及摘要; 7、关于审议召开 2011 年第一次临时股东大会的议案。
2011 年 10 月 24 日, 公司监事会召开第一届第五次会议	公司 2011 年第三季度报告
2011 年 11 月 18 日, 公司监事会召开第一届第六次会议	1、关于审议将部分项目节余募集资金永久补充流动资金的议案; 2、关于审议召开公司 2011 年第二次临时股东大会的议案。

在公司股东的大力支持下, 监事会在 2011 年度认真履行各项监督职能, 依法行使职权, 为维护股东利益, 促进公司稳健发展, 发挥了监事会应有的作用。我们认为 2011 年度董事会成员忠于职守, 全面落实了股东大会的各项决议, 未出现损害股东利益的行为。同时, 公司建立了较为完善的内部控制制度, 高管人员勤勉尽责, 经营中至今没有发现违规操作行为。

(二) 监事会对公司依法运作情况的独立意见

报告期内, 公司依照《公司法》和《公司章程》及有关政策法规规范运作, 至今没有发现违法违规经营情况。公司已建立较为完善的内部控制制度, 相关决策程序合法。公司董事及高级管理人员在履行公司职务时, 遵守国家法律法规、公司章程和内部制度的规定, 没有出现违反法律、法规、公司章程或损害公司利益的行为。

(三) 监事会对检查公司财务情况的独立意见

报告期内，公司监事会对公司财务状况实施了有效的监督和检查，认为公司的财务体系完善、制度健全；财务状况良好，资产质量优良，收入、费用和利润的确认与计量真实准确，公司定期财务报告真实、准确、完整地反映了公司的财务状况、经营成果和现金流量情况，不存在虚假记载、误导性陈述或者重大遗漏。

(四) 监事会对公司最近一次募集资金实际投入情况的独立意见

报告期内，公司严格根据《公司法》、《证券法》、《公司募集资金管理办法》等使用募集资金，对公司上市后设立募集资金专项账户、签署募集资金三方监管协议、使用超募资金提前偿还银行贷款暨永久性补充流动资金、用募集资金置换预先已投入募集资金项目自筹资金、使用闲置募集资金暂时补充流动资金、将部分项目节余募集资金永久补充流动资金等议案，按照既定的审核审批程序进行提报讨论并通过后执行，保护了投资者的利益，不存在违规操作事项。

(五) 监事会对公司收购、出售资产情况的独立意见

报告期内，公司没有发生收购、出售资产情况，没有发现内幕交易和损害部分股东的权益或造成公司资产流失的行为。

(六) 监事会对公司关联交易情况的独立意见

报告期内，公司严格根据《公司法》、《证券法》、《关联交易决策制度》执行关联交易事项，关联交易制度已明确关联方的范围、履行关联交易原则及决策、回避程序。报告期内，公司关联交易事项严格依法执行，均未发生违规事项。

(七) 监事会对内部控制自我评价报告的审阅情况及意见

根据《企业内部控制基本规范》和《上海证券交易所上市公司内部控制指引》的有关规定，公司监事会对公司内部控制自我评价发表意见如下：

1、公司根据中国证监会、上海证券交易所的有关规定，遵循内部控制的基本原则，按照自身的实际情况，建立健全了覆盖公司各环节的内部控制制度，保证了公司业务活动的正常运行，保护公司的资产的安全和完整。

2、公司的内部控制组织机构完整，内部审计部门及人员配备齐全到位，保证了公司内部控制重点活动的执行及监督充分有效。

3、2011 年度，公司未有违反《企业内部控制基本规范》和《上海证券交易所上市公司内部控制指引》及公司内部控制制度的重大事项发生。综上所述，监事会认为，公司内部控制在重大事项上符合全面、真实、准确的要求，反映了公司内部控制工作的实际情况。

十、重要事项

(一) 重大诉讼仲裁事项

本年度公司无重大诉讼、仲裁事项。

(二) 破产重整相关事项及暂停上市或终止上市情况

本年度公司无破产重整相关事项。

(三) 公司持有其他上市公司股权、参股金融企业股权情况

本年度公司无持有其他上市公司股权、参股金融企业股权的情况。

(四) 报告期内公司收购及出售资产、吸收合并事项

本年度公司无收购及出售资产、吸收合并事项。

(五) 报告期内公司重大关联交易事项

1、与日常经营相关的关联交易

单位:元 币种:人民币

关联交易方	关联关系	关联交易类型	关联交易内容	关联交易定价原则	关联交易价格	关联交易金额	占同类交易金额的比例 (%)	关联交易结算方式	市场价格	交易价格与市场参考价格差异较大的原因
福建旗滨集团有限公司	母公司	其它流出	房屋租赁	按投资回报率计算		465,031.00	100.00	现金		
福建旗滨集团有限公司	母公司	销售商品	玻璃加工	按市场价格		5,895,471.91	16.74	现金		
株洲旗滨置业有限公司	母公司的控股子公司	销售商品	玻璃加工	按市场价格		3,320,080.21	9.43	现金		

2、关联债权债务往来

单位:元 币种:人民币

关联方	关联关系	向关联方提供资金		关联方向上市公司提供资金	
		发生额	余额	发生额	余额
福建旗滨集团有限公司	母公司	6,897,692.56	267,176.65		
俞其兵	参股股东	11,247,882.49	0.00		
株洲旗滨置业有限公司	母公司的控股子公司	3,487,279.00	356,576.00		
河源旗滨置业有限公司	母公司的控股子公司			778,071.54	0.00
合计		21,632,854.05	623,752.65	778,071.54	0.00
报告期内公司向控股股东及其子公司提供资金的发生额(元)		21,632,854.05			
公司向控股股东及其子公司提供资金的余额(元)		623,752.65			
关联债权债务形成原因		子公司株洲特玻对福建旗滨集团及株洲旗滨置业出售门窗产生的质保金。			

(六) 重大合同及其履行情况

- 1、为公司带来的利润达到公司本期利润总额 10%以上(含 10%)的托管、承包、租赁事项

(1) 托管情况

本年度公司无托管事项。

(2) 承包情况

本年度公司无承包事项。

(3) 租赁情况

本年度公司无租赁事项。

2、担保情况

单位:万元 币种:人民币

公司对控股子公司的担保情况	
报告期内对子公司担保发生额合计	57,000
报告期末对子公司担保余额合计 (B)	57,000
公司担保总额情况 (包括对控股子公司的担保)	
担保总额 (A+B)	57,000
担保总额占公司净资产的比例(%)	22.43

3、其他重大合同

本年度公司无其他重大合同。

(七) 承诺事项履行情况

1、上市公司、控股股东及实际控制人在报告期内或持续到报告期内的承诺事项

承诺背景	承诺类型	承诺方	承诺内容	是否有履行期限	是否及时严格履行	如未能及时履行应说明未完成履行的具体原因	如未能及时履行应说明下一步计划
与首次公开发行相关的承诺	股份限售	福建旗滨集团有限公司	自公司股票上市之日起三十六个月内, 不转让或者委托他人管理其已直接和间接持有的公司股份, 也不由公司回购该部分股份。	是	是		
	股份限售	俞其兵	自公司股票上市之日起三十六个月内, 不转让或者委托他人管理其已直接和间接持有的公司股份, 也不由公司回购该部分股份。上述禁售承诺期过后, 在其任职期间每年转让的股份不超过其所持有公司股份的百分之二十五, 离职后半年内, 不转让其所持有的公司股份。	是	是		
	股份限售	建银国际资本管理 (天津) 有限公司	自公司股票上市之日起十二个月内, 不转让或者委托他人管理其持有的公司股份, 也不由公司回购该部分股份。	是	是		

(八) 聘任、解聘会计师事务所情况

单位:万元 币种:人民币

是否改聘会计师事务所:	否
	现聘任
境内会计师事务所名称	中审国际会计师事务所有限公司
境内会计师事务所报酬	50
境内会计师事务所审计年限	4 年

(九) 上市公司及其董事、监事、高级管理人员、公司股东、实际控制人处罚及整改情况

本年度公司及其董事、监事、高级管理人员、公司股东、实际控制人均未受中国证监会的稽查、行政处罚、通报批评及证券交易所的公开谴责。

(十) 其他重大事项的说明

本年度公司无其他重大事项。

(十一) 信息披露索引

事项	刊载的报刊名称及版面	刊载日期	刊载的互联网网站及检索路径
旗滨集团第一届董事会第五次会议决议公告暨召开 2011 年第一次临时股东大会的通知(2011-001)	《中国证券报》、《上海证券报》、《证券时报》、《证券日报》	2011 年 8 月 23 日	上海证券交易所网站 www.sse.com.cn
旗滨集团第一届监事会第四次会议决议公告(2011-002)	《中国证券报》、《上海证券报》、《证券时报》、《证券日报》	2011 年 8 月 23 日	上海证券交易所网站 www.sse.com.cn
旗滨集团关于设立募集资金专项账户及签订募集资金三方监管协议的公告(2011-003)	《中国证券报》、《上海证券报》、《证券时报》、《证券日报》	2011 年 8 月 23 日	上海证券交易所网站 www.sse.com.cn
旗滨集团关于使用超募资金偿还银行贷款暨永久性补充流动资金的公告(2011-004)	《中国证券报》、《上海证券报》、《证券时报》、《证券日报》	2011 年 8 月 23 日	上海证券交易所网站 www.sse.com.cn
旗滨集团关于用募集资金置换预先已投入募集资金投资项目自筹资金的公告(2011-005)	《中国证券报》、《上海证券报》、《证券时报》、《证券日报》	2011 年 8 月 23 日	上海证券交易所网站 www.sse.com.cn
旗滨集团关于将部分闲置募集资金暂时补充流动资金的公告(2011-006)	《中国证券报》、《上海证券报》、《证券时报》、《证券日报》	2011 年 8 月 23 日	上海证券交易所网站 www.sse.com.cn
旗滨集团关于漳州旗滨玻璃拟投资建设在线 Low-E 镀膜和超白光伏基片生产线的公告(2011-007)	《中国证券报》、《上海证券报》、《证券时报》、《证券日报》	2011 年 8 月 23 日	上海证券交易所网站 www.sse.com.cn
旗滨集团关于河源旗滨硅业拟投资建设在线 TCO 镀膜生	《中国证券报》、《上海证券报》、《证券时报》、	2011 年 8 月 23 日	上海证券交易所网站 www.sse.com.cn

产线的公告(2011-008)	《证券日报》		
旗滨集团关于变更公司网址的公告(2011-009)	《中国证券报》、《上海证券报》、《证券时报》、《证券日报》	2011年9月2日	上海证券交易所网站 www.sse.com.cn
旗滨集团 2011 年第一次临时股东大会决议公告(2011-010)	《中国证券报》、《上海证券报》、《证券时报》、《证券日报》	2011年9月8日	上海证券交易所网站 www.sse.com.cn
旗滨集团关于子公司超白光伏基片生产线点火投产的公告(2011-011)	《中国证券报》、《上海证券报》、《证券时报》、《证券日报》	2011年9月16日	上海证券交易所网站 www.sse.com.cn
旗滨集团关于控股股东与东山县人民政府签署合作协议的公告(2011-012)	《中国证券报》、《上海证券报》、《证券时报》、《证券日报》	2011年9月28日	上海证券交易所网站 www.sse.com.cn
旗滨集团关于受让漳州玻璃持有的河源硅业 100%股权的公告(2011-013)	《中国证券报》、《上海证券报》、《证券时报》、《证券日报》	2011年10月10日	上海证券交易所网站 www.sse.com.cn
旗滨集团关于为全资子公司提供担保的公告(2011-014)	《中国证券报》、《上海证券报》、《证券时报》、《证券日报》	2011年10月19日	上海证券交易所网站 www.sse.com.cn
旗滨集团关于控股股东更名的提示性公告(2011-015)	《中国证券报》、《上海证券报》、《证券时报》、《证券日报》	2011年10月19日	上海证券交易所网站 www.sse.com.cn
旗滨集团关于控股股东及实际控制人为公司银行借款提供担保的关联交易公告(2011-016)	《中国证券报》、《上海证券报》、《证券时报》、《证券日报》	2011年10月26日	上海证券交易所网站 www.sse.com.cn
旗滨集团关于为全资子公司提供担保的公告(2011-017)	《中国证券报》、《上海证券报》、《证券时报》、《证券日报》	2011年10月26日	上海证券交易所网站 www.sse.com.cn
旗滨集团关于为全资子公司提供担保的公告(2011-018)	《中国证券报》、《上海证券报》、《证券时报》、《证券日报》	2011年11月2日	上海证券交易所网站 www.sse.com.cn
旗滨集团关于全资子公司新增抵押担保暨解除公司部分担保的公告(2011-019)	《中国证券报》、《上海证券报》、《证券时报》、《证券日报》	2011年11月5日	上海证券交易所网站 www.sse.com.cn
旗滨集团关于为全资子公司银行承兑汇票业务提供担保的公告(2011-020)	《中国证券报》、《上海证券报》、《证券时报》、《证券日报》	2011年11月5日	上海证券交易所网站 www.sse.com.cn
旗滨集团关于董事辞职的公告(2011-021)	《中国证券报》、《上海证券报》、《证券时报》、《证券日报》	2011年11月5日	上海证券交易所网站 www.sse.com.cn
旗滨集团关于独立董事辞职的公告(2011-022)	《中国证券报》、《上海证券报》、《证券时报》、《证券日报》	2011年11月5日	上海证券交易所网站 www.sse.com.cn
旗滨集团关于首次公开发行股票网下配售股份上市流通的提示性公告(2011-023)	《中国证券报》、《上海证券报》、《证券时报》、《证券日报》	2011年11月9日	上海证券交易所网站 www.sse.com.cn
旗滨集团关于为全资子公司	《中国证券报》、《上海	2011年11月19日	上海证券交易所网

提供担保的公告 (2011-024)	证券报》、《证券时报》、 《证券日报》	日	站 www.sse.com.cn
旗滨集团关于控股股东及实际控制人为公司银行借款提供担保的关联交易公告 (2011-025)	《中国证券报》、《上海证券报》、《证券时报》、 《证券日报》	2011年11月19日	上海证券交易所网站 www.sse.com.cn
旗滨集团关于保荐机构变更名称的公告 (2011-026)	《中国证券报》、《上海证券报》、《证券时报》、 《证券日报》	2011年11月19日	上海证券交易所网站 www.sse.com.cn
旗滨集团第一届董事会第七次会议决议公告暨召开 2011 年第二次临时股东大会的通知 (2011-027)	《中国证券报》、《上海证券报》、《证券时报》、 《证券日报》	2011年11月19日	上海证券交易所网站 www.sse.com.cn
旗滨集团第一届监事会第六次会议决议公告 (2011-028)	《中国证券报》、《上海证券报》、《证券时报》、 《证券日报》	2011年11月19日	上海证券交易所网站 www.sse.com.cn
旗滨集团关于使用部分项目节余募集资金永久性补充流动资金的公告(2011-029)	《中国证券报》、《上海证券报》、《证券时报》、 《证券日报》	2011年11月19日	上海证券交易所网站 www.sse.com.cn
旗滨集团关于控股股东及实际控制人为公司银行借款提供担保的关联交易公告 (2011-030)	《中国证券报》、《上海证券报》、《证券时报》、 《证券日报》	2011年11月25日	上海证券交易所网站 www.sse.com.cn
旗滨集团关于实际控制人为公司银行借款提供担保的关联交易公告 (2011-031)	《中国证券报》、《上海证券报》、《证券时报》、 《证券日报》	2011年11月26日	上海证券交易所网站 www.sse.com.cn
旗滨集团 2011 年第二次临时股东大会决议公告 (2011-032)	《中国证券报》、《上海证券报》、《证券时报》、 《证券日报》	2011年12月6日	上海证券交易所网站 www.sse.com.cn
旗滨集团第一届董事会第八次会议决议公告 (2011-033)	《中国证券报》、《上海证券报》、《证券时报》、 《证券日报》	2011年12月6日	上海证券交易所网站 www.sse.com.cn
旗滨集团关于实际控制人为全资子公司银行借款提供担保的关联交易公告 (2011-034)	《中国证券报》、《上海证券报》、《证券时报》、 《证券日报》	2011年12月16日	上海证券交易所网站 www.sse.com.cn
旗滨集团关于全资子公司取得采矿许可证的公告 (2011-035)	《中国证券报》、《上海证券报》、《证券时报》、 《证券日报》	2011年12月20日	上海证券交易所网站 www.sse.com.cn
旗滨集团关于全资子公司获得政府补贴的公告 (2011-036)	《中国证券报》、《上海证券报》、《证券时报》、 《证券日报》	2011年12月24日	上海证券交易所网站 www.sse.com.cn
旗滨集团关于全资子公司承包门窗制作安装工程的关联交易公告 (2011-037)	《中国证券报》、《上海证券报》、《证券时报》、 《证券日报》	2011年12月27日	上海证券交易所网站 www.sse.com.cn
旗滨集团关于实际控制人为公司银行借款提供担保的关联交易公告 (2011-038)	《中国证券报》、《上海证券报》、《证券时报》、 《证券日报》	2011年12月31日	上海证券交易所网站 www.sse.com.cn

十一、 财务会计报告

公司年度财务报告已经中审国际会计师事务所有限公司注册会计师周俊杰、陈志审计，并出具了标准无保留意见的审计报告。

(一) 审计报告

审 计 报 告

中审国际 审字【2012】第 01020109 号

株洲旗滨集团股份有限公司全体股东：

我们审计了后附的株洲旗滨集团股份有限公司（以下简称贵公司）财务报表，包括 2011 年 12 月 31 日的合并及母公司资产负债表，2011 年度的合并及母公司的利润表、现金流量表和所有者权益变动表以及财务报表附注。

一、管理层对财务报表的责任

编制和公允列报财务报表是管理层的责任，这种责任包括：（1）按照企业会计准则的规定编制财务报表，并使其实现公允反映；（2）设计、执行和维护必要的内部控制，以使财务报表不存在由于舞弊或错误导致的重大错报。

二、注册会计师的责任

我们的责任是在执行审计工作的基础上对财务报表发表审计意见。我们按照中国注册会计师审计准则的规定执行了审计工作。中国注册会计师审计准则要求我们遵守职业道德守则，计划和执行审计工作以对财务报表是否不存在重大错报获取合理保证。

审计工作涉及实施审计程序，以获取有关财务报表金额和披露的审计证据。选择的审计程序取决于注册会计师的判断，包括对由于舞弊或错误导致的财务报表重大错报风险的评估。在进行风险评估时，注册会计师考虑与财务报表编制和公允列报相关的内部控制，以设计恰当的审计程序，但目的并非对内部控制的有效性发表意见。审计工作还包括评价管理层选用会计政策的恰当性和作出会计估计的合理性，以及评价财务报表的总体列报。

我们相信，我们获取的审计证据是充分、适当的，为发表审计意见提供了基础。

三、审计意见

我们认为，贵公司财务报表在所有重大方面按照企业会计准则的规定编制，公允反映了公司 2011 年 12 月 31 日的合并及母公司财务状况以及 2011 年度的合并及母公司经营成果和现金流量。

中审国际会计师事务所
有限公司

中国北京

中国注册会计师 周俊杰

中国注册会计师 陈 志

2012 年 4 月 5 日

(二) 财务报表

合并资产负债表
2011年12月31日

编制单位:株洲旗滨集团股份有限公司

单位:元 币种:人民币

项目	附注	期末余额	年初余额
流动资产:			
货币资金	七(1)	641,208,963.24	211,175,205.52
结算备付金			
拆出资金			
交易性金融资产			
应收票据	七(2)	153,212,044.80	122,295,279.87
应收账款	七(3)	60,661,520.48	19,385,044.63
预付款项	七(5)	219,865,796.53	117,043,194.59
应收保费			
应收分保账款			
应收分保合同准备金			
应收利息			
应收股利			
其他应收款	七(4)	3,246,061.68	10,429,069.40
买入返售金融资产			
存货	七(6)	719,249,783.53	443,702,634.83
一年内到期的非流动资产			
其他流动资产	七(7)	348,773.25	348,773.25
流动资产合计		1,797,792,943.51	924,379,202.09
非流动资产:			
发放委托贷款及垫款			
可供出售金融资产			
持有至到期投资			
长期应收款			
长期股权投资			
投资性房地产			
固定资产	七(8)	2,226,955,283.30	1,472,692,828.07
在建工程	七(9)	442,250,909.91	199,091,934.24
工程物资	七(10)	75,235,716.71	27,029,346.79
固定资产清理			
生产性生物资产			
油气资产			
无形资产	七(11)	225,502,134.65	193,271,779.65
开发支出			
商誉			
长期待摊费用	七(12)	18,857,336.83	23,222,996.54
递延所得税资产	七(13)	2,650,408.77	3,182,477.46
其他非流动资产			
非流动资产合计		2,991,451,790.17	1,918,491,362.75
资产总计		4,789,244,733.68	2,842,870,564.84

流动负债：			
短期借款	七(15)	1,109,900,000.00	724,000,000.00
向中央银行借款			
吸收存款及同业存放			
拆入资金			
交易性金融负债			
应付票据	七(16)	93,000,000.00	45,260,000.00
应付账款	七(17)	133,015,685.53	128,461,583.34
预收款项	七(18)	45,271,953.39	84,290,051.11
卖出回购金融资产款			
应付手续费及佣金			
应付职工薪酬	七(19)	4,731,824.77	1,901,707.15
应交税费	七(20)	2,862,002.37	28,513,639.12
应付利息	七(21)	3,652,359.77	2,704,105.22
应付股利			
其他应付款	七(22)	85,592,346.37	49,411,864.22
应付分保账款			
保险合同准备金			
代理买卖证券款			
代理承销证券款			
一年内到期的非流动负债	七(23)	100,000,000.00	110,000,000.00
其他流动负债	七(24)	100,000.00	
流动负债合计		1,578,126,172.20	1,174,542,950.16
非流动负债：			
长期借款	七(25)	670,000,000.00	796,500,000.00
应付债券			
长期应付款			
专项应付款			
预计负债			
递延所得税负债			
其他非流动负债			
非流动负债合计		670,000,000.00	796,500,000.00
负债合计		2,248,126,172.20	1,971,042,950.16
所有者权益（或股东权益）：			
实收资本（或股本）	七(26)	668,000,000.00	500,000,000.00
资本公积	七(27)	1,312,183,467.80	19,128,767.80
减：库存股			
专项储备			
盈余公积	七(28)	57,270,458.43	37,022,419.59
一般风险准备			
未分配利润	七(29)	503,664,635.25	315,676,427.29
外币报表折算差额			
归属于母公司所有者权益合计		2,541,118,561.48	871,827,614.68
少数股东权益			
所有者权益合计		2,541,118,561.48	871,827,614.68
负债和所有者权益总计		4,789,244,733.68	2,842,870,564.84

法定代表人：俞其兵

主管会计工作负责人：季学林

会计机构负责人：戴利娟

母公司资产负债表

2011 年 12 月 31 日

编制单位:株洲旗滨集团股份有限公司

单位:元 币种:人民币

项目	附注	期末余额	年初余额
流动资产:			
货币资金		496,913,952.09	52,557,384.86
交易性金融资产			
应收票据		97,882,313.91	85,271,626.51
应收账款	十三(1)	18,252,098.49	668,200.42
预付款项		47,992,978.44	25,996,067.69
应收利息			
应收股利			
其他应收款	十三(2)	163,408,117.78	32,768,479.64
存货		249,434,083.29	160,974,277.85
一年内到期的非流动资产			
其他流动资产		348,773.25	348,773.25
流动资产合计		1,074,232,317.25	358,584,810.22
非流动资产:			
可供出售金融资产			
持有至到期投资			
长期应收款			
长期股权投资	十三(3)	1,402,354,700.00	460,000,000.00
投资性房地产			
固定资产		470,747,553.12	508,782,215.67
在建工程		5,183,500.93	1,070,300.00
工程物资		2,981,824.13	
固定资产清理			
生产性生物资产			
油气资产			
无形资产		55,546,966.44	56,850,385.92
开发支出			
商誉			
长期待摊费用		8,338,995.69	13,295,553.68
递延所得税资产		1,679,079.44	1,197,664.93
其他非流动资产			
非流动资产合计		1,946,832,619.75	1,041,196,120.20
资产总计		3,021,064,937.00	1,399,780,930.42

流动负债：			
短期借款		710,000,000.00	524,000,000.00
交易性金融负债			
应付票据		50,000,000.00	
应付账款		35,776,561.59	49,121,921.95
预收款项		19,348,125.05	63,059,993.03
应付职工薪酬		3,993,850.75	1,836,394.15
应交税费		21,170,054.13	48,909,956.33
应付利息		1,337,181.11	794,027.78
应付股利			
其他应付款		12,356,360.59	12,807,325.41
一年内到期的非流动负债			50,000,000.00
其他流动负债			
流动负债合计		853,982,133.22	750,529,618.65
非流动负债：			
长期借款			
应付债券			
长期应付款			
专项应付款			
预计负债			
递延所得税负债			
其他非流动负债			
非流动负债合计			
负债合计		853,982,133.22	750,529,618.65
所有者权益（或股东权益）：			
实收资本（或股本）		668,000,000.00	500,000,000.00
资本公积		1,312,183,467.80	19,128,767.80
减：库存股			
专项储备			
盈余公积		20,267,825.53	14,590,146.33
一般风险准备			
未分配利润		166,631,510.45	115,532,397.64
所有者权益（或股东权益）合计		2,167,082,803.78	649,251,311.77
负债和所有者权益（或股东权益）总计		3,021,064,937.00	1,399,780,930.42

法定代表人：俞其兵

主管会计工作负责人：季学林

会计机构负责人：戴利娟

合并利润表

2011 年 1—12 月

单位:元 币种:人民币

项目	附注	本期金额	上期金额
一、营业总收入		2,035,818,327.97	1,905,030,825.13
其中：营业收入	七（30）	2,035,818,327.97	1,905,030,825.13
利息收入			
已赚保费			
手续费及佣金收入			
二、营业总成本		1,831,788,942.13	1,507,257,382.98
其中：营业成本	七（30）	1,593,916,898.70	1,265,856,921.50
利息支出			
手续费及佣金支出			
退保金			
赔付支出净额			
提取保险合同准备金净额			
保单红利支出			
分保费用			
营业税金及附加	七（31）	6,868,963.83	10,750,840.69
销售费用	七（32）	21,456,603.49	18,591,496.41
管理费用	七（33）	106,654,477.43	125,619,357.30
财务费用	七（34）	100,813,789.76	85,742,663.41
资产减值损失	七（36）	2,078,208.92	696,103.67
加：公允价值变动收益（损失以“－”号填列）			
投资收益（损失以“－”号填列）	七（35）		8,856.18
其中：对联营企业和合营企业的投资收益			
汇兑收益（损失以“－”号填列）			
三、营业利润（亏损以“－”号填列）		204,029,385.84	397,782,298.33
加：营业外收入	七（37）	34,511,340.27	13,190,609.01
减：营业外支出	七（38）	100,915.91	6,175,696.01
其中：非流动资产处置损失		75,612.02	3,061,909.61
四、利润总额（亏损总额以“－”号填列）		238,439,810.20	404,797,211.33
减：所得税费用	七（39）	30,203,563.40	76,521,392.92
五、净利润（净亏损以“－”号填列）		208,236,246.80	328,275,818.41
归属于母公司所有者的净利润		208,236,246.80	328,275,818.41
少数股东损益			
六、每股收益：			
（一）基本每股收益	七（40）	0.375	0.657
（二）稀释每股收益	七（40）	0.375	0.657
七、其他综合收益			
八、综合收益总额		208,236,246.80	328,275,818.41
归属于母公司所有者的综合收益总额		208,236,246.80	328,275,818.41
归属于少数股东的综合收益总额			

法定代表人：俞其兵

主管会计工作负责人：季学林

会计机构负责人：戴利娟

母公司利润表

2011 年 1—12 月

单位:元 币种:人民币

项目	附注	本期金额	上期金额
一、营业收入	十三（4）	853,450,951.78	945,991,123.21
减：营业成本	十三（4）	683,434,003.60	657,931,256.20
营业税金及附加		4,657,569.97	7,041,269.38
销售费用		7,155,662.51	8,003,854.48
管理费用		54,179,854.38	55,673,405.63
财务费用		38,032,483.13	32,242,216.29
资产减值损失		7,763,922.96	1,645,709.05
加：公允价值变动收益（损失以“－”号填列）			
投资收益（损失以“－”号填列）	十三（5）		5,476.71
其中：对联营企业和合营企业的投资收益			
二、营业利润（亏损以“－”号填列）		58,227,455.23	183,458,888.89
加：营业外收入		6,516,204.04	9,948,502.94
减：营业外支出		81,548.45	3,073,997.17
其中：非流动资产处置损失		68,058.45	3,045,307.17
三、利润总额（亏损总额以“－”号填列）		64,662,110.82	190,333,394.66
减：所得税费用		7,885,318.81	44,431,931.37
四、净利润（净亏损以“－”号填列）		56,776,792.01	145,901,463.29
五、每股收益：			
（一）基本每股收益			
（二）稀释每股收益			
六、其他综合收益			
七、综合收益总额			

法定代表人：俞其兵

主管会计工作负责人：季学林

会计机构负责人：戴利娟

合并现金流量表

2011 年 1—12 月

单位:元 币种:人民币

项目	附注	本期金额	上期金额
一、经营活动产生的现金流量:			
销售商品、提供劳务收到的现金		1,617,388,203.83	1,832,049,020.50
客户存款和同业存放款项净增加额			
向中央银行借款净增加额			
向其他金融机构拆入资金净增加额			
收到原保险合同保费取得的现金			
收到再保险业务现金净额			
保户储金及投资款净增加额			
处置交易性金融资产净增加额			
收取利息、手续费及佣金的现金			
拆入资金净增加额			
回购业务资金净增加额			
收到的税费返还			
收到其他与经营活动有关的现金	七(41)	69,757,245.19	32,446,448.89
经营活动现金流入小计		1,687,145,449.02	1,864,495,469.39
购买商品、接受劳务支付的现金		1,337,001,633.24	1,155,840,142.00
客户贷款及垫款净增加额			
存放中央银行和同业款项净增加额			
支付原保险合同赔付款项的现金			
支付利息、手续费及佣金的现金			
支付保单红利的现金			
支付给职工以及为职工支付的现金		104,094,887.72	92,131,292.01
支付的各项税费		157,562,043.46	192,219,655.25
支付其他与经营活动有关的现金	七(41)	42,793,975.55	76,889,423.78
经营活动现金流出小计		1,641,452,539.97	1,517,080,513.04
经营活动产生的现金流量净额		45,692,909.05	347,414,956.35
二、投资活动产生的现金流量:			
收回投资收到的现金			20,200,000.00
取得投资收益收到的现金			8,856.18
处置固定资产、无形资产和其他长期资产收回的现金净额		242,211.00	693,873.09
处置子公司及其他营业单位收到的现金净额			

收到其他与投资活动有关的现金	七(41)	3,000,706.00	
投资活动现金流入小计		3,242,917.00	20,902,729.27
购建固定资产、无形资产和其他长期资产支付的现金		1,230,232,444.17	484,906,268.51
投资支付的现金			20,000,000.00
质押贷款净增加额			
取得子公司及其他营业单位支付的现金净额			
支付其他与投资活动有关的现金			
投资活动现金流出小计		1,230,232,444.17	504,906,268.51
投资活动产生的现金流量净额		-1,226,989,527.17	-484,003,539.24
三、筹资活动产生的现金流量：			
吸收投资收到的现金		1,469,664,000.00	
其中：子公司吸收少数股东投资收到的现金			
取得借款收到的现金		2,108,031,003.28	1,439,432,200.00
发行债券收到的现金			
收到其他与筹资活动有关的现金			
筹资活动现金流入小计		3,577,695,003.28	1,439,432,200.00
偿还债务支付的现金		1,858,631,003.28	1,179,993,114.64
分配股利、利润或偿付利息支付的现金		126,245,815.43	86,477,206.47
其中：子公司支付给少数股东的股利、利润			
支付其他与筹资活动有关的现金	七(41)	6,979,300.00	300,000.00
筹资活动现金流出小计		1,991,856,118.71	1,266,770,321.11
筹资活动产生的现金流量净额		1,585,838,884.57	172,661,878.89
四、汇率变动对现金及现金等价物的影响		-64,422.49	35,889.44
五、现金及现金等价物净增加额		404,477,843.96	36,109,185.44
加：期初现金及现金等价物余额		166,191,132.38	130,081,946.94
六、期末现金及现金等价物余额		570,668,976.34	166,191,132.38

法定代表人：俞其兵

主管会计工作负责人：季学林

会计机构负责人：戴利娟

母公司现金流量表

2011 年 1—12 月

单位:元 币种:人民币

项目	附注	本期金额	上期金额
一、经营活动产生的现金流量:			
销售商品、提供劳务收到的现金		592,574,580.25	923,850,903.36
收到的税费返还			
收到其他与经营活动有关的现金		156,997,145.87	35,028,568.95
经营活动现金流入小计		749,571,726.12	958,879,472.31
购买商品、接受劳务支付的现金		595,955,638.21	629,786,616.79
支付给职工以及为职工支付的现金		46,631,883.48	46,208,148.24
支付的各项税费		98,932,854.77	106,245,521.02
支付其他与经营活动有关的现金		206,996,182.32	33,722,105.00
经营活动现金流出小计		948,516,558.78	815,962,391.05
经营活动产生的现金流量净额	十三(6)	-198,944,832.66	142,917,081.26
二、投资活动产生的现金流量:			
收回投资收到的现金			10,200,000.00
取得投资收益收到的现金			5,476.71
处置固定资产、无形资产和其他长期资产收回的现金净额		242,211.00	693,873.09
处置子公司及其他营业单位收到的现金净额			
收到其他与投资活动有关的现金			
投资活动现金流入小计		242,211.00	10,899,349.80
购建固定资产、无形资产和其他长期资产支付的现金		21,537,727.26	45,480,260.58
投资支付的现金		942,354,700.00	210,000,000.00
取得子公司及其他营业单位支付的现金净额			
支付其他与投资活动有关的现金			
投资活动现金流出小计		963,892,427.26	255,480,260.58
投资活动产生的现金流量净额		-963,650,216.26	-244,580,910.78
三、筹资活动产生的现金流量:			
吸收投资收到的现金		1,469,664,000.00	
取得借款收到的现金		1,090,000,000.00	643,000,000.00
发行债券收到的现金			
收到其他与筹资活动有关的现金			
筹资活动现金流入小计		2,559,664,000.00	643,000,000.00
偿还债务支付的现金		954,000,000.00	528,500,000.00
分配股利、利润或偿付利息支付的现金		42,170,796.44	30,720,882.54
支付其他与筹资活动有关的现金		6,979,300.00	
筹资活动现金流出小计		1,003,150,096.44	559,220,882.54
筹资活动产生的现金流量净额		1,556,513,903.56	83,779,117.46
四、汇率变动对现金及现金等价物的影响			
五、现金及现金等价物净增加额		393,918,854.64	-17,884,712.06
加: 期初现金及现金等价物余额		52,061,534.86	69,946,246.92
六、期末现金及现金等价物余额	十三(6)	445,980,389.50	52,061,534.86

法定代表人: 俞其兵

主管会计工作负责人: 季学林

会计机构负责人: 戴利娟

合并所有者权益变动表
2011年1—12月

单位:元 币种:人民币

项目	本期金额									
	归属于母公司所有者权益								少数股东权益	所有者权益合计
	实收资本(或股本)	资本公积	减:库存股	专项储备	盈余公积	一般风险准备	未分配利润	其他		
一、上年年末余额	500,000,000.00	19,128,767.80			37,022,419.59		315,676,427.29			871,827,614.68
加:会计政策变更										
前期差错更正										
其他										
二、本年年初余额	500,000,000.00	19,128,767.80			37,022,419.59		315,676,427.29			871,827,614.68
三、本期增减变动金额(减少以“-”号填列)	168,000,000.00	1,293,054,700.00			20,248,038.84		187,988,207.96			1,669,290,946.80
(一)净利润							208,236,246.80			208,236,246.80
(二)其他综合收益										
上述(一)和(二)小计							208,236,246.80			208,236,246.80
(三)所有者投入和减少资本	168,000,000.00	1,293,054,700.00								1,461,054,700.00
1.所有者投入资本	168,000,000.00	1,293,054,700.00								1,461,054,700.00
2.股份支付计入所有者权益的金额										
3.其他										
(四)利润分配					20,248,038.84		-20,248,038.84			0
1.提取盈余公积					20,248,038.84		-20,248,038.84			0
2.提取一般风险准备										
3.对所有者(或股东)的分配										
4.其他										
(五)所有者权益内部结转										
1.资本公积转增资本(或股本)										
2.盈余公积转增资本(或股本)										
3.盈余公积弥补亏损										
4.其他										
(六)专项储备										
1.本期提取										
2.本期使用										
(七)其他										
四、本期期末余额	668,000,000.00	1,312,183,467.80			57,270,458.43		503,664,635.25			2,541,118,561.48

单位:元 币种:人民币

项目	上年同期金额									
	归属于母公司所有者权益									
	实收资本（或股本）	资本公积	减：库存股	专项储备	盈余公积	一般风险准备	未分配利润	其他	少数股东权益	所有者权益合计
一、上年年末余额	250,000,000.00	92,253,054.85			20,375,409.09		180,923,332.33			543,551,796.27
加：会计政策变更										
前期差错更正										
其他										
二、本年年初余额	250,000,000.00	92,253,054.85			20,375,409.09		180,923,332.33			543,551,796.27
三、本期增减变动金额（减少以“-”号填列）	250,000,000.00	-73,124,287.05			16,647,010.50		134,753,094.96			328,275,818.41
（一）净利润							328,275,818.41			328,275,818.41
（二）其他综合收益										
上述（一）和（二）小计							328,275,818.41			328,275,818.41
（三）所有者投入和减少资本										
1. 所有者投入资本										
2. 股份支付计入所有者权益的金额										
3. 其他										
（四）利润分配					32,756,689.86		-32,756,689.86			0
1. 提取盈余公积					32,756,689.86		-32,756,689.86			0
2. 提取一般风险准备										
3. 对所有者（或股东）的分配										
4. 其他										
（五）所有者权益内部结转	250,000,000.00	-73,124,287.05			-16,109,679.36		-160,766,033.59			0
1. 资本公积转增资本（或股本）	73,124,287.05	-73,124,287.05								0
2. 盈余公积转增资本（或股本）	16,109,679.36				-16,109,679.36					0
3. 盈余公积弥补亏损										
4. 其他	160,766,033.59						-160,766,033.59			0
（六）专项储备										
1. 本期提取										
2. 本期使用										
（七）其他										
四、本期期末余额	500,000,000.00	19,128,767.80			37,022,419.59		315,676,427.29			871,827,614.68

法定代表人：俞其兵

主管会计工作负责人：季学林

会计机构负责人：戴利娟

母公司所有者权益变动表

2011 年 1—12 月

单位:元 币种:人民币

项目	本期金额							
	实收资本(或股本)	资本公积	减:库存股	专项储备	盈余公积	一般风险准备	未分配利润	所有者权益合计
一、上年年末余额	500,000,000.00	19,128,767.80			14,590,146.33		115,532,397.64	649,251,311.77
加:会计政策变更								
前期差错更正								
其他								
二、本年初余额	500,000,000.00	19,128,767.80			14,590,146.33		115,532,397.64	649,251,311.77
三、本期增减变动金额(减少以“—”号填列)	168,000,000.00	1,293,054,700.00			5,677,679.20		51,099,112.81	1,517,831,492.01
(一)净利润							56,776,792.01	56,776,792.01
(二)其他综合收益								
上述(一)和(二)小计							56,776,792.01	56,776,792.01
(三)所有者投入和减少资本	168,000,000.00	1,293,054,700.00						1,461,054,700
1.所有者投入资本	168,000,000.00	1,293,054,700.00						1,461,054,700
2.股份支付计入所有者权益的金额								
3.其他								
(四)利润分配					5,677,679.20		-5,677,679.20	0
1.提取盈余公积					5,677,679.20		-5,677,679.20	0
2.提取一般风险准备								
3.对所有者(或股东)的分配								
4.其他								
(五)所有者权益内部结转								
1.资本公积转增资本(或股本)								
2.盈余公积转增资本(或股本)								
3.盈余公积弥补亏损								
4.其他								
(六)专项储备								
1.本期提取								
2.本期使用								
(七)其他								
四、本期末余额	668,000,000.00	1,312,183,467.80			20,267,825.53		166,631,510.45	2,167,082,803.78

单位:元 币种:人民币

项目	上年同期金额
----	--------

	实收资本（或股本）	资本公积	减：库存股	专项储备	盈余公积	一般风险准备	未分配利润	所有者权益合计
一、上年年末余额	250,000,000	92,253,054.85			16,109,679.36		144,987,114.27	503,349,848.48
加：会计政策变更								
前期差错更正								
其他								
二、本年年初余额	250,000,000.00	92,253,054.85			16,109,679.36		144,987,114.27	503,349,848.48
三、本期增减变动金额（减少以“-”号填列）	250,000,000.00	-73,124,287.05			-1,519,533.03		-29,454,716.63	145,901,463.29
（一）净利润							145,901,463.29	145,901,463.29
（二）其他综合收益								
上述（一）和（二）小计							145,901,463.29	145,901,463.29
（三）所有者投入和减少资本								
1. 所有者投入资本								
2. 股份支付计入所有者权益的金额								
3. 其他								
（四）利润分配					14,590,146.33		-14,590,146.33	0
1. 提取盈余公积					14,590,146.33		-14,590,146.33	0
2. 提取一般风险准备								
3. 对所有者（或股东）的分配								
4. 其他								
（五）所有者权益内部结转	250,000,000.00	-73,124,287.05			-16,109,679.36		-160,766,033.59	0
1. 资本公积转增资本（或股本）	73,124,287.05	-73,124,287.05						0
2. 盈余公积转增资本（或股本）	16,109,679.36				-16,109,679.36			0
3. 盈余公积弥补亏损								
4. 其他	160,766,033.59						-160,766,033.59	0
（六）专项储备								
1. 本期提取								
2. 本期使用								
（七）其他								
四、本期期末余额	500,000,000.00	19,128,767.80			14,590,146.33		115,532,397.64	649,251,311.77

法定代表人：俞其兵

主管会计工作负责人：季学林

会计机构负责人：戴利娟

(三) 公司概况

株洲旗滨集团股份有限公司(简称本公司或公司)前身为株洲旗滨玻璃集团有限公司,成立于2005年7月8日。2010年3月18日,公司创立大会通过决议,以截至2010年1月31日止原株洲旗滨玻璃集团有限公司股权所对应的净资产按照1:0.96729的比例折合出资设立股份公司,经株洲市工商局批准登记注册,取得430200000033448号企业法人营业执照。股本50,000.00万元,净资产与折合股本的差额作为资本公积。股权结构为:福建旗滨集团有限公司(原漳州旗滨置业有限公司)出资33,650.00万元,占公司注册资本的67.30%;俞其兵出资16,100.00万元,占公司注册资本的32.20%;建银国际资本管理(天津)有限公司出资250.00万元,占公司注册资本的0.50%。

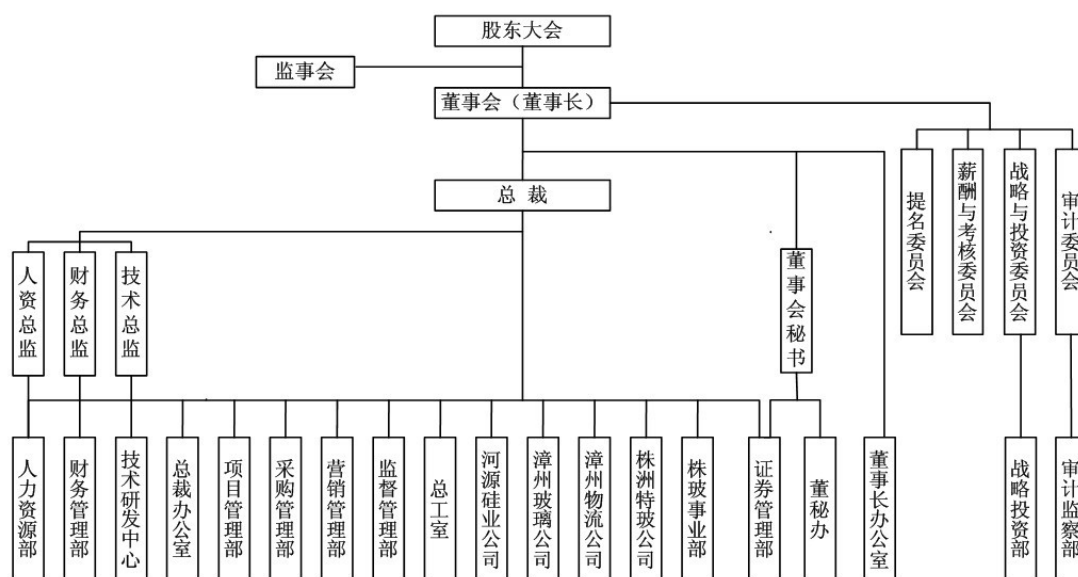
经中国证券监督管理委员会证监许可[2011]1127号文核准,公司于2011年8月4日通过上海证券交易所,采用网下向股票配售对象询价配售和网上向社会公众投资者定价发行相结合的方式,公开发行16,800.00万股,发行后总股本66,800.00万元。已于2011年8月12日在上海证券交易所上市流通。

公司行业性质:建材行业。

公司经营范围:玻璃及制品生产、销售;建筑材料、原辅材料批零兼营。普通货运,在港区内从事普通货物装卸、仓储,堆码,货运代理。

主要产品或提供的劳务:优质浮法玻璃、在线LOW-E镀膜玻璃及基片、超白光伏玻璃基片、超白TCO玻璃、门窗幕墙安装、中空玻璃、钢化玻璃、夹层玻璃及石英砂等。

公司基本架构如下:



公司2008-2009年财务报表主体为:本公司及各子公司,根据占子公司股份的比例确定合并范围。公司2008-2009年所有者权益变化如下表:

项目	2009年度	2008年度	变动金额	变动幅度(%)
实收资本(或股本)	250,000,000.00	150,000,000.00	100,000,000.00	66.67
资本公积	92,253,054.85		92,253,054.85	100.00
盈余公积	20,375,409.09	2,660,670.30	17,714,738.79	665.80
未分配利润	180,923,332.33	19,450,301.83	161,473,030.50	830.18
小计	543,551,796.27	172,110,972.13	371,440,824.14	215.81

(四) 公司主要会计政策、会计估计和前期差错:

1、 财务报表的编制基础:

本财务报表按照财政部于 2006 年 2 月 16 日颁布的《企业会计准则-基本准则》和 38 项具体准则、其后颁布的企业会计准则应用指南、企业会计准则解释及其他相关规定（以下“合称会计准则”）、以及中国证券监督管理委员会《公开发行证券的公司信息披露编报规则第 15 号--财务报告的一般规定》（2010 年修订）的披露规定进行编制。

本公司财务报表以持续经营为编制基础。

2、 遵循企业会计准则的声明：

本公司所编制的财务报表符合企业会计准则的要求，真实、完整地反映了公司的财务状况、经营成果、股东权益变动和现金流量等有关信息。

3、 会计期间：

本公司会计年度自公历 1 月 1 日起至 12 月 31 日止。

4、 记账本位币：

本公司的记账本位币为人民币。

5、 同一控制下和非同一控制下企业合并的会计处理方法

企业合并，是指将两个或者两个以上单独的企业合并形成一个报告主体的交易或事项。企业合并包括同一控制下的企业合并和非同一控制下的企业合并两种类型。

（1）同一控制下的企业合并

参与合并的企业合并前后均受同一方或相同多方最终控制且该控制并非暂时性的，为同一控制下的企业合并。合并方在企业合并中取得的资产和负债，按照合并日被合并方的账面价值计量。合并方取得的净资产账面价值与支付的合并对价账面价值（或发行股份面值总额）的差额，调整资本公积中的股本溢价（或资本溢价）；资本公积中的股本溢价（或资本溢价）不足冲减的，调整留存收益。

合并方为进行企业合并发生的各项直接相关费用，包括为进行企业合并而支付的审计费用、评估费用、法律服务费用等，于发生时计入当期损益。为企业合并发行的债券或承担其他债务支付的手续费、佣金等，计入所发行债券及其他债务的初始计量金额。企业合并中发行权益性证券发生的手续费、佣金等费用，抵减权益性证券溢价收入，溢价收入不足冲减的，冲减留存收益。合并日为合并方实际取得对被合并方控制权的日期。

（2）非同一控制下企业合并

参与合并的各方在合并前后不受同一方或相同的多方最终控制，为非同一控制下企业合并。购买方支付的合并成本为进行企业合并支付的现金或非现金资产、发生或承担的负债、发行的权益性证券等在购买日的公允价值以及企业合并中发生的各项直接相关的费用之和。支付的非现金资产的公允价值与其账面价值的差额，计入当期损益。

合并成本大于合并中取得的被购买方于购买日可辨认净资产公允价值份额的差额，确认为商誉；合并成本小于合并中取得的被购买方可辨认净资产公允价值份额的差额时，对取得的被购买方各项可辨认资产、负债及或有负债的公允价值以及合并成本的计量进行复核；经复核后合并成本仍小于合并中取得的被购买方可辨认净资产公允价值份额的，其差额计入当期损益。

购买日为购买方实际取得对被购买方控制权的日期。购买方在购买日对合并成本进行分配，确认所取得的被购买方各项可辨认资产、负债及或有负债。

6、 合并财务报表的编制方法：

（1） 合并财务报表的合并范围包括本公司及本公司的子公司。控制是指有权决定一个公司的财务和经营政策，并能据以从该公司的经营活动中获取利益。

本公司通过同一控制下企业合并取得的子公司，在编制合并当期财务报表时，视同被合并子公司在本公司最终控制方对其开始实施控制时纳入本公司合并范围。因此本公司在编制合并当期财务报表时，将被合并子公司的经营成果自本公司最终控制方开始实施控制时起纳入本公司合并利润表中，并对合并财务报表的年初数以及前期比较报表进行相应调整。

本公司通过非同一控制下企业合并取得的子公司，在编制合并当期财务报表时，以购买日确定的各项可辨认资产、负债的公允价值为基础对子公司的财务报表进行调整，并自购买日起将被购买子公司的资产、负债及经营成果纳入本公司合并财务报表中，并不调整合并财务报表年初数以及前期比较报表。

子公司少数股东应占的权益和损益分别在合并资产负债表中股东权益项目下和合并利润表中净利润项目下单独列示。

子公司少数股东分担的当期亏损超过了少数股东在该子公司期初所有者权益中所享有的份额的，其余额冲减少数股东权益。

当子公司所采用的会计期间或会计政策与本公司不一致时，合并时已按照本公司的会计期间或会计政策对子公司财务报表进行必要的调整。合并时所有公司内重大交易，包括内部实现利润及往来余额均已抵销。

7、 现金及现金等价物的确定标准：

现金等价物是指企业持有的期限短（一般指从购买日起三个月内到期）、流动性强、易于转换为已知金额现金、价值变动风险很小的投资。

8、 外币业务和外币报表折算：

（1）外币交易

外币交易按交易发生当日的即期汇率折合为人民币入帐。

于资产负债表日，外币货币性项目采用资产负债表日的即期汇率折算为人民币，所产生的汇兑差额除与购建或者生产符合资本化条件的资产而借入的外币专门借款产生的汇兑差额按借款费用的原则处理外，计入当期损益。以历史成本计量的外币非货币性项目，以资产负债表日采用交易发生日的即期汇率折算。

（2）外币财务报表的折算

境外经营的资产负债表中的资产和负债项目，采用资产负债表日的即期汇率折算，所有者权益中除未分配利润项目外，其他项目采用发生时的即期汇率折算。境外经营的利润表中的收入和费用项目，采用交易发生日的即期汇率。上述折算产生的外币报表折算差额，在资产负债表中所有者权益中项目下单独列示。境外经营的现金流量项目，采用现金流量发生日的即期汇率折算。汇率变动对现金的影响额，在现金流量表中单独列示。

9、 金融工具：

（1）金融资产和金融负债的分类

金融资产和金融负债在初始确认时划分为以下几类：以公允价值计量且其变动计入当期损益的金融资产或金融负债；持有至到期投资；贷款及应收款项；可供出售金融资产；其它金融负债。

（2）金融资产和金融负债的确认

金融资产的确认是指将符合金融资产定义和金融资产确认条件的项目记入资产负债表的过程。金融负债的确认是指将符合金融负债定义和金融负债确认条件的项目记入资产负债表的过程。

（3）金融资产和金融负债的计量

初始确认时，金融资产及金融负债均以公允价值计量。对于以公允价值计量且其变动计入当期损益的金融资产或金融负债，相关交易费用直接计入当期损益；对于其他类别的金融资产或金融负债，相关交易费用计入初始确认金额。

除贷款和应收款项、持有至到期投资和其他金融负债外，金融资产和金融负债均以公允价值进行后续计量，其他金融负债采用实际利率法按摊余成本进行后续计量。

以公允价值计量且其变动计入当期损益的金融资产或金融负债公允价值变动形成的损益计入当期损益。可供出售的金融资产公允价值变动形成的得利或损失，除减值损失和外币货币性金融资产形成的汇兑差额外，直接计入资本公积，在该金融资产终止确认时转出，计入当期损益。

可供出售外币货币性金融资产形成的汇兑差额，计入当期损益。采用实际利率法计算的可供出售金融资产的利息，计入当期损益。可供出售权益工具投资的现金股利，在被投资单位宣告发放股利时计入当期损益。

以摊余成本计量的金融资产或金融负债，在发生减值、摊销或终止确认时产生的利得和或损失计入当期损益。

（4）金融资产和金融负债的终止

金融资产终止确认，是指将金融资产从企业的账户和资产负债表内予以转销。当收取金融资产现金流量的合同权利终止，或金融资产已经转移，且符合《企业会计准则第 23 号--金融资产转移》规定的金融资产终止确认条件的，终止确认该金融资产。

金融负债终止确认，是指将金融负债从企业的账户和资产负债表内予以转销。当金融负债的现时义务全部或部分已经解除的，才能终止确认该金融负债或其一部分。

（5）主要金融资产和金融负债的公允价值确定方法

（a）存在活跃市场的金融资产和金融负债，活跃市场中的报价用于确定其公允价值；

（b）金融工具不存在活跃市场的，采用估值技术确定其公允价值；

（c）初始取得或衍生的金融资产或承担的金融负债，以市场交易价格作为确定其公允价值的基础；

（d）采用未来现金流量折现法确定金融工具公允价值的，使用合同条款和特征在实质上相同的其他金融

工具的市场收益率作为折现率。没有表明利率的短期应收款项和应付款项的现值与实际交易价格相差很小的，按照实际交易价格计量。

(6) 金融资产的减值

资产负债表日对以公允价值计量且变动计入当期损益金融资产以外的的金融资产的帐面价值进行检查，有客观证据表明该金融资产其发生了减值的，计提减值准备。

(a) 持有至到期投资

资产负债表日有客观证据表明其发生了减值，根据其账面价值与预计未来现金流量现值之间的差额确认为减值损失，计入当期损益。

(b) 可供出售金融资产

资产负债表日，公司对可供出售金融资产的减值情况进行分析，如果可供出售金融资产的公允价值发生较大幅度下降，或在综合考虑各种相关因素后，预期这种下降趋势属于非暂时性的，则按其预计未来现金流量现值低于其账面价值的差额，计提减值准备。

可供出售金融资产发生减值时，将原直接计入所有者权益的公允价值下降形成的的累计损失一并转出，确认减值损失，计提减值准备。

10、 应收款项：

(1) 单项金额重大并单项计提坏账准备的应收款项：

单项金额重大的判断依据或金额标准	单笔余额 200 万元以上（含 200 万元）的应收账款和单项余额 100 万元以上（含 100 万元）的其他应收款。
单项金额重大并单项计提坏账准备的计提方法	对单项金额重大的应收款项单独进行减值测试，根据其未来现金流量现值低于其账面价值的差额，确认为减值损失，计入当期损益，单独测试未发生减值的，按账龄组合计提坏账准备。

(2) 按组合计提坏账准备应收款项：

确定组合的依据：	
组合名称	依据
账龄组合	账龄

组合中，采用账龄分析法计提坏账准备的：

账龄	应收账款计提比例说明	其他应收款计提比例说明
1 年以内（含 1 年）	5%	5%
1—2 年	10%	10%
2—3 年	20%	20%
3 年以上	30%	30%
3—4 年	50%	50%
4—5 年	100%	100%

(3) 单项金额虽不重大但单项计提坏账准备的应收账款：

单项计提坏账准备的理由	账龄 3 年以上的应收款项或有客观证据表明该债务人资不抵债、濒临破产、债务重组、兼并收购及其他财务状况恶化的情形。
坏账准备的计提方法	单独进行减值测试，根据其预计未来现金流量低于其账面价值的差额，确认为减值损失，计提坏账准备。

11、 存货：

(1) 存货的分类

存货分为原材料、包装物、在产品、库存商品、低值易耗品等。

(2) 发出存货的计价方法

加权平均法

(3) 存货可变现净值的确定依据及存货跌价准备的计提方法

存货可变现净值的确定：产成品、商品和用于出售的材料等直接用于出售的商品存货，以该存货的估计售价减去估计的销售费用和相关税费后的金额，确定其可变现净值；需要经过加工的材料存货，以所生产的产品的估计售价减去至完工时估计将要发生的成本、估计的销售费用和相关税费后的金额，确定其可变现净值。

存货跌价准备的计提方法：资产负债表日，按单个存货可变现净值低于账面价值的差额计提存货跌价准备，计入当期损益。确定存货的可变现净值时，以资产负债表日取得最可靠的证据估计的售价为基础并考虑持有存货的目的，资产负债表日至财务报告批准报出日之间存货售价发生波动的，如有确凿证据表明其对资产负债表日存货已经存在的情况提供了新的或进一步的证据，作为调整事项进行处理；否则，作为非调整事项。

(4) 存货的盘存制度

永续盘存制

(5) 低值易耗品和包装物的摊销方法

1) 低值易耗品

一次摊销法

2) 包装物

一次摊销法

12、 长期股权投资：

(1) 投资成本确定

A、企业合并形成的长期股权投资

同一控制下的企业合并形成的对子公司的长期股权投资，按照取得被合并方所有者权益账面价值的份额作为长期股权投资的初始投资成本，长期股权投资的初始投资成本与支付对价的帐面价值的差额，调整资本公积中的股本溢价（或资本溢价）；资本公积中股本溢价（或资本溢价）不足冲减时，调整留存收益。为进行企业合并发生的各项直接相关费用于发生时计入当期损益；

非同一控制下的企业合并形成的对子公司的长期股权投资，按照取得对被购买方的控制权而付出的资产、发生或承担的负债以及发行的权益性证券的公允价值作为长期股权投资的初始投资成本，进行企业合并发生的各项直接相关费用计入初始投资成本。

B、其他方式取得的长期投资

以支付现金取得的长期股权投资，按照实际支付的购买价款作为初始投资成本。初始投资成本包括与取得长期股权投资直接相关的费用、税金及其他必要支出，但实际支付的价款中包含的已宣告但尚未领取的现金股利，作为应收项目单独核算。

以发行权益性证券取得的长期股权投资，按照发行权益性证券的公允价值作为初始投资成本。投资者投入的长期股权投资，按照投资合同或协议约定的价值作为初始投资成本，但合同或协议约定价值不公允的除外。

以非货币资产交换方式取得的长期股权投资，如果该项交换具有商业实质且换入资产或换出资产的公允价值能可靠计量，则以换出资产的公允价值和相关税费作为初始投资成本，换出资产的公允价值与账面价值之间的差额计入当期损益；若非货币资产交换不同时具备上述两个条件，则按换出资产的账面价值和相关税费作为初始投资成本。

以债务重组方式取得的长期股权投资，按取得的股权的公允价值作为初始投资成本，初始投资成本与债权账面价值之间的差额计入当期损益。

(2) 后续计量及损益确认方法

本公司对子公司长期股权投资和其他股权投资采用成本法核算。在编制合并报表时按照权益法对子公司长期股权投资进行调整。对合营企业、联营企业长期股权投资采用权益法核算。

采用成本法核算的长期股权投资按照初始投资成本计价，除取得投资时实际支付的价款或对价中包含的已宣告但尚未发放的现金股利或利润外，投资企业按照享有被投资单位宣告发放的现金股利或利润确认投资收益。

采用权益法核算的长期股权投资，以取得投资时被投资单位各项可辨认资产等的公允价值为基础调整后实现的净损益的份额，确认投资损益并调整长期股权投资的账面价值。按照被投资单位宣告分派的利润或

现金股利计算应分得的部分，相应减少长期股权投资的账面价值。对于被投资单位除净损益以外所有者权益的其他变动，调整长期股权投资的账面价值并计入所有者权益。

处置长期股权投资，其账面价值与实际取得价款的差额，计入当期损益。采用权益法核算的长期股权投资，因被投资单位除净损益以外所有者权益的其他变动而计入所有者权益的，处置该项投资时将原计入所有者权益的部分按相应比例转入当期损益。

(3) 确定对被投资单位具有共同控制、重大影响的依据

A、确定对被投资单位具有共同控制的依据

共同控制是指按照合同约定对某项经济活动共有的控制。在合营企业设立时，合营各方在投资合同或协议中约定在所设立合营企业的重要财务和生产经营决策制定过程中，必须由合营各方均同意才能通过。

B、确定对被投资单位具有重大影响的依据

重大影响，是指对一个企业的财务和经营政策有参与决策的权力，但并不能够控制或者与其他方一起共同控制这些政策的制定。一般情况下本公司直接或通过子公司间接拥有被投资单位 20% 以上但低于 50% 的表决权股份时认定对被投资单位具有重大影响。

(4) 减值测试方法及减值准备计提方法

资产负债表日，若对子公司、对合营企业、对联营企业的长期股权投资存在减值迹象，估计其可收回金额，可收回金额低于账面价值的，确认减值损失，计入当期损益，同时计提长期股权投资减值准备。其他股权投资发生减值时，按类似的金融资产的市场收益率对未来现金流量确定的现值与投资的账面价值之间的差额确认为减值损失，计入当期损益。同时计提长期股权投资减值准备。上述长期股权投资减值准备在以后期间均不予转回。

13、 投资性房地产：

(1) 投资性房地产的种类

投资性房地产分为：已出租的土地使用权、持有并准备增值后转让的土地使用权、已出租的建筑物。

(2) 投资性房地产的计量模式

投资性房地产按照取得时的成本进行初始计量，在资产负债表日采用成本模式对投资性房地产进行后续计量。其中建筑物的折旧方法和减值准备的确定方法与固定资产的核算方法一致，土地使用权的摊销方法和减值准备的确定方法与无形资产的核算方法一致。

14、 固定资产：

(1) 固定资产确认条件、计价和折旧方法：

固定资产是指为生产商品、提供劳务、出租或经营管理而持有的，使用年限超过一年，单位价值较高的有形资产。

固定资产以取得时的实际成本入账，并从其达到预定可使用状态的次月起，采用直线法(年限平均法)提取折旧。

(2) 各类固定资产的折旧方法：

类别	折旧年限(年)	残值率(%)	年折旧率(%)
房屋及建筑物	20	5	4.75
机器设备	10	5	9.5
电子设备	5	5	19
运输设备	5	5	19

(3) 固定资产的减值测试方法、减值准备计提方法

资产负债表日，固定资产存在减值迹象，估计其可收回金额。可收回金额按固定资产的公允价值减去处置费用后的净额与固定资产预计未来现金流量的现值之间的较高者确定。可收回金额的计量结果表明，固定资产的可收回金额低于其账面价值的，将固定资产的账面价值减记至可收回金额，减记的金额确认为资产减值损失，计入当期损益，同时计提相应的资产减值准备。减值准备一旦计提，在以后会计期间不予转回。

(4) 融资租入固定资产的认定依据、计价方法

符合下列一项或数项标准的，本公司将其认定为融资租入固定资产：

A、在租赁期届满时，租赁固定资产的所有权转移给承租人。

B、承租人有购买租赁资产的选择权，所订立的购买价款预计将远低于行使选择权时租赁资产的公允价值，因而在租赁开始日就可以合理确定承租人将会行使这种选择权。

C、即使资产的所有权不转移，但租赁期占资产使用寿命的大部分。

D、承租人在租赁开始日的最低租赁付款额现值，几乎相当于租赁开始日租赁资产公允价值；出租人在租赁开始日的最低租赁收款额现值，几乎相当于租赁开始日租赁资产公允价值。

E、租赁资产性质特殊，如果不作较大改造，只有承租人才能使用。

在租赁期开始日，将租赁资产的公允价值与最低租赁付款额现值两者中较低者作为租入资产的入账价值，将最低租赁付款额作为长期应付款的入账价值，其差额作为未确认融资费用。在租赁谈判和签订租赁合同过程中发生的可归属于租赁资产的初始直接费用计入租入资产的价值。

在计算最低租赁付款额的现值时，能够取得出租人的租赁内含利率的，采用出租人的租赁内含利率作为折现率；否则，采用租赁合同规定的利率作为折现率。无法取得出租人的租赁内含利率且租赁合同没有规定利率，采用同期银行贷款利率作为折现率。未确认的融资费用采用实际利率法在租赁期内各个期间进行分摊。

对租赁资产采用与自有应折旧资产相一致的折旧政策。能够合理确定租赁期满时取得租赁资产所有权的，在租赁资产使用寿命内计提折旧。无法合理确定租赁期满时取得租赁资产所有权的，在租赁期与租赁资产使用寿命两者中较短的期间内计提折旧。或有租金在实际发生时计入当期损益。

15、 在建工程：

在建工程包括施工前期准备、正在施工中的建筑工程、安装工程、技术改造工程、大修理工程等，并按实际发生的支出确定工程成本。在建工程完工达到预定可使用状态时，按实际发生的全部支出转入固定资产核算。

资产负债表日，对在建工程进行全面检查，如果有证据表明在建工程已经发生了减值，则对其计提在建工程减值准备。当存在下列一项或若干项情况时，对在建工程计提在建工程减值准备：一是长期停建且预计在未来 3 年内不会重新开工的在建工程；二是在建项目无论在性能上，还是在技术上已经落后，并且给企业带来的经济利益具有很大的不确定性；三是其他足以证明在建工程已经发生了减值的情形。减值准备一旦计提，在以后会计期间不予转回。

16、 借款费用：

借款费用包括借款账面发生的利息、折价或溢价的摊销和辅助费用以及因外币借款而发生的汇兑差额等。公司发生的借款费用，可直接归属于符合资本化条件的资产的购建或者生产的，予以资本化，计入相关资产成本；其他借款费用，在发生时根据其发生额确认为费用，计入当期损益。

(1) 资本化的条件

在同时具备下列三个条件时，借款费用予以资本化：

A、资产支出已经发生；

B、借款费用已经发生；

C、为使资产达到预定可使用状态或可销售状态所必要的购建或生产活动已经开始。

(2) 资本化金额的确定

为购建或者生产符合资本化条件的资产而借入专门借款，以专门借款当期实际发生的利息费用，减去尚未动用的借款资金存入银行取得的利息收入或进行暂时性投资取得收益后的金额确定。

为购建或者生产符合资本化条件的资产而占用一般借款的，根据累计资产支出超过专门借款部分的资产支出加权平均数乘以所占用一般借款的资本化率，计算确定一般借款予以资本化的利息金额。资本化率根据一般借款加权平均利率计算确定。

(3) 暂停资本化

若固定资产的购建活动发生非正常中断，且时间连续超过 3 个月，则暂停借款费用的资本化，将其确认为当期费用，直至资产的购建活动重新开始。如果中断是该资产达到预定可使用状态或者可销售状态必要的程序，借款费用不暂停资本化。

(4) 停止资本化

当所购建的固定资产达到预定可使用状态或者可销售状态时，停止其借款费用的资本化，以后发生的借款费用于发生当期确认费用。

17、 无形资产：

无形资产包括使用寿命有限的无形资产和使用寿命不确定的无形资产。

(1) 无形资产计价

无形资产按实际成本进行初始计量。

自行开发的无形资产，其成本包括自满足一定条件后至达到预定用途前所发生的支出总额。

(2) 无形资产摊销

A、使用寿命有限的无形资产，在使用寿命期限内，采用与该无形资产有关经济利益的预期实现方式一致的方法摊销，无法可靠确定预期实现方式的，采用直线法摊销；

B、使用寿命不确定的无形资产不摊销。

(3) 无形资产减值准备

对使用寿命不确定的无形资产以及尚未达到可使用状态的无形资产，于资产负债表日进行减值测试。

对使用寿命有限的无形资产，于资产负债表日，存在减值迹象，估计其可收回金额。可收回金额低于其账面价值的，将无形资产的账面价值减记至可收回金额，减记的金额确认为无形资产减值损失，计入当期损益，同时计提相应的无形资产减值准备。

无形资产减值损失一经确认，在以后会计期间不予转回。

(4) 研究与开发费用的核算方法

公司内部研究开发项目研究阶段的支出，于发生时计入当期损益。

企业内部研究开发项目开发阶段的支出，同时满足下列条件的，确认为无形资产：

A 从技术上来讲，完成该无形资产以使其能够使用或出售具有可行性；

B 具有完成该无形资产并使用或出售的意图；

C 无形资产产生未来经济利益的方式，包括能够证明运用该无形资产生产的产品存在市场或无形资产自身存在市场；无形资产将在内部使用时，应证明其有用性；

D 有足够的技术、财务资源和其他资源支持，以完成该无形资产的开发，并有能力使用或出售该无形资产；

E 归属于该无形资产开发阶段的支出能够可靠计量。

18、 长期待摊费用：

长期待摊费用能确定受益期限的，按受益期限分期平均摊销，不能确定受益期限的按不超过十年的期限平均摊销。本公司的集装架使用期限为五年，分五年平均摊销。

19、 预计负债：

若与或有事项相关的义务同时符合以下条件，确认为预计负债：

(1) 该义务是企业承担的现时义务；

(2) 该义务的履行很可能导致经济利益流出企业；

(3) 该义务的金额能够可靠地计量。

预计负债按照履行相关现时义务所需支出的最佳估计数进行初始计量，企业清偿预计负债所需支出全部或部分预期由第三方补偿的，补偿金额只有在基本确定能够收到时才能作为资产单独确认。确认的补偿金额不超过预计负债的账面价值。

本公司亏损合同产生的义务和因重组而承担的重组义务同时符合上述条件的，确认为预计负债。只有在承诺出售部分业务（即签订约束性出售协议）时，才能确认因重组而承担了重组义务。

20、 股份支付及权益工具：

(1) 股份支付的种类：

股份支付分为以权益结算的股份支付和以现金结算的股份支付。

(2) 权益工具公允价值的确定方法

权益工具的公允价值，按照《企业会计准则第 22 号-金融工具确认和计量》确定。

(3) 确认可行权权益工具最佳估计的依据

在等待期内每个资产负债表日，根据最新取得的可行权职工人数变动等后续信息做出最佳估计，修正预计可行权的权益工具数量。

(4) 实施、修改、终止股份支付计划的相关会计处理

股份支付的实施

A、以权益结算的股份支付换取职工提供服务的

以授予职工权益工具的公允价值计量。授予后立即可行权的换取职工服务的以权益结算的股份支付，在授予日按照权益工具的公允价值计入相关成本或费用，相应增加资本公积。完成等待期内的服务或达到规定业绩条件才可行权的换取职工服务的以权益结算的股份支付，在等待期内的每个资产负债表日，以对可

行权权益工具数量的最佳估计为基础，按照权益工具授予日的公允价值，将当期取得的服务计入相关成本或费用和资本公积。在资产负债表日，后续信息表明可行权权益工具的数量与以前估计不同的，进行调整，并在可行权日调整至实际可行权的权益工具数量。对于可行权条件为规定服务期间的股份支付，等待期为授予日至可行权日的期间；对于可行权条件为规定业绩的股份支付，在授予日根据最可能的业绩结果预计等待期的长度。企业在可行权日之后不再对已确认的相关成本或费用和所有者权益总额进行调整。

B、以权益结算的股份支付换取其他方服务的，分别下列情况处理：

其他方服务的公允价值能够可靠计量的，按照其他方服务在取得日的公允价值，计入相关成本或费用，相应增加所有者权益。

其他方服务的公允价值不能可靠计量但权益工具公允价值能够可靠计量的，按照权益工具在服务取得日的公允价值，计入相关成本或费用，相应增加所有者权益。

在行权日，企业根据实际行权的权益工具数量，计算确定应转入实收资本或股本的金额，将其转入实收资本或股本。

C、以现金结算的股份支付

按照企业承担的以股份或其他权益工具为基础计算确定的负债的公允价值计量。授予后立即可行权的以现金结算的股份支付，在授予日以企业承担负债的公允价值计入相关成本或费用，相应增加负债。完成等待期内的服务或达到规定业绩条件以后才可行权的以现金结算的股份支付，在等待期内的每个资产负债表日，以对可行权情况的最佳估计为基础，按照企业承担负债的公允价值金额，将当期取得的服务计入成本或费用和相应的负债。在资产负债表日，后续信息表明企业当期承担债务的公允价值与以前估计不同的，进行调整，并在可行权日调整至实际可行权水平。企业在相关负债结算前的每个资产负债表日以及结算日，对负债的公允价值重新计量，其变动计入当期损益。

股份支付的修改

A、修改增加了所授予的权益工具的公允价值，按照权益工具公允价值的增加相应地确认取得服务的增加。修改发生在等待期内，在确认修改日至修改后的可行权日之间取得服务的公允价值时，既包括在剩余原等待期内以原权益工具授予日公允价值为基础确定的服务金额，也包括权益工具公允价值的增加。修改发生在可行权日之后，立即确认权益工具公允价值的增加。如果股份支付协议要求职工只有先完成更长期间的服务才能取得修改后的权益工具，则在整个等待期内确认权益工具公允价值的增加。

B、修改增加了所授予的权益工具的数量，将增加的权益工具的公允价值相应地确认为取得服务的增加。如果修改发生在等待期内，在确认修改日至增加的权益工具可行权日之间取得服务的公允价值时，既包括在剩余原等待期内以原权益工具授予日公允价值为基础确定的服务金额，也包括权益工具公允价值的增加。

C、如果按照有利于职工的方式修改可行权条件，如缩短等待期、变更或取消业绩条件（而非市场条件），在处理可行权条件时，考虑修改后的可行权条件。

D、修改减少了所授予的权益工具的公允价值，继续以权益工具在授予日的公允价值为基础，确认取得服务的金额，而不考虑权益工具公允价值的减少。

E、修改减少了授予的权益工具的数量，将减少部分作为已授予的权益工具的取消来进行处理。

F、以不利于职工的方式修改了可行权条件，如延长等待期、增加或变更业绩条件（而非市场条件），在处理可行权条件时，不考虑修改后的可行权条件。

股份支付的终止

A、将取消或结算作为加速可行权处理，立即确认原本应在剩余等待期内确认的金额。

B、在取消或结算时支付给职工的所有款项均应作为权益的回购处理，回购支付的金额高于该权益工具在回购日公允价值的部分，计入当期费用。

C、如果向职工授予新的权益工具，并在新权益工具授予日认定所授予的新权益工具是用于替代被取消的权益工具的，企业应以处理原权益工具条款和条件修改相同的方式，对所授予的替代权益工具进行处理。企业如果回购其职工已可行权的权益工具，借记所有者权益，回购支付的金额高于该权益工具在回购日公允价值的部分，计入当期费用。

21、收入：

(1) 销售商品收入同时满足下列条件的，予以确认：

- (A) 公司已将商品所有权上的主要风险和报酬转移给购货方；
- (B) 公司既没有保留通常与所有权相联系的继续管理权，也没有对已售出的商品实施有效控制；
- (C) 收入的金额能够可靠地计量；
- (D) 相关的经济利益很可能流入企业；
- (E) 相关的已发生或将发生的成本能够可靠地计量。

(2) 提供劳务，在资产负债表日提供劳务交易的结果能够可靠估计的，采用完工百分比法确认提供劳务收入。

公司采用已完工作的测量（已经提供的劳务占应提供劳务总量的比例，或已经发生的成本占估计总成本的比例）确定提供劳务交易的完工进度。

在资产负债表日提供劳务交易结果不能够可靠估计的，已经发生的劳务成本预计能够得到补偿的，按照已经发生的劳务成本金额确认提供劳务收入，并按相同金额结转劳务成本；已经发生的劳务成本预计不能够得到补偿的，将已经发生的劳务成本计入当期损益，不确认提供劳务收入。

（3）让渡资产使用权，相关的经济利益很可能流入企业，且收入的金额能够可靠地计量的，确认收入。利息收入金额，按照他人使用本企业货币资金的时间和实际利率计算确定。使用费收入金额，按照有关合同或协议约定的收费时间和方法计算确定。

（4）在资产负债表日，建造合同的结果能够可靠估计的，根据完工百分比法确认合同收入和合同费用。公司采用已经完成的合同工作量占合同预计总工作量的比例或实际测定的完工进度确定合同完工进度。

建造合同的结果不能可靠估计的，合同成本能够收回的，合同收入根据能够收回的实际合同成本予以确认，合同成本在其发生的当期确认为合同费用；合同成本不可能收回的，在发生时立即确认为合同费用，不确认合同收入。

22、 政府补助：

政府补助，是指本公司从政府无偿取得货币性资产或非货币性资产，但不包括政府作为企业所有者投入的资本。本公司政府补助分为与资产相关的政府补助和与收益相关的政府补助。

取得与资产相关的政府补助，确认为递延收益，自相关资产达到预定可使用状态时起，在该资产使用寿命内平均分配，分次计入以后各期的营业外收入。相关资产在使用寿命结束前被出售、转让、报废或发生毁损的，将尚未分配的递延收益余额一次性转入资产处置当期的营业外收入。

与收益相关的政府补助，用于补偿企业以后期间的相关费用或损失的，取得时确认为递延收益，在确认相关费用的期间计入当期营业外收入；用于补偿企业已经发生的费用或损失的，取得时直接计入当期营业外收入。

23、 递延所得税资产/递延所得税负债：

本公司的所得税费用采用资产负债表债务法核算。递延所得税资产和递延所得税负债根据资产和负债的计税基础与账面价值的差额（暂时性差异），于资产负债表日按照预期收回该资产或清偿该负债期间的适用税率计量确认递延所得税资产和递延所得税负债。

对子公司及联营企业及合营企业投资相关的应纳税暂时性差异确认相应的递延所得税负债，但能够控制暂时性差异转回时间且该暂时性差异在可预见的未来很可能不会转回的，不予确认。

递延所得税资产的确认以本公司未来期间很可能取得用来抵扣可抵扣暂时性差异的应纳税所得额为限。

对子公司及联营企业及合营企业投资相关的可抵扣暂时性差异同时满足暂时性差异在可预见的未来很可能转回且未来很可能获得用来抵扣暂时性差异的应纳税所得额时确认相应的递延所得税资产。

对于能够结转以后年度的可抵扣亏损和税款抵减，以很可能获得用来抵扣可抵扣亏损和税款抵减的未来应纳税所得额为限，确认相应的递延所得税资产。

24、 经营租赁、融资租赁：

（1）经营租赁：经营租赁是指除融资租赁以外的其它租赁。

（A）承租人：对于经营租赁的租金，在租赁期内各个期间按照直线法计入相关资产成本或当期损益，发生的初始直接费用计入当期损益。或有租金在实际发生时计入当期损益。

出租人提供免租期的，将租金总额在不扣除免租期的整个租赁期内，按直线法或其他合理的方法进行分摊，免租期内确认租金费用。

出租人承担了某些费用的，将该费用从租金费用总额中扣除，按扣除后的租金费用余额在租赁期内进行分摊。

企业的售后租回交易认定为经营租赁的，分别以下情况处理：

有确凿证据表明售后租回交易是按照公允价值达成的，售价与资产账面价值的差额计入当期损益。

售后租回交易如果不是按照公允价值达成的，售价低于公允价值的差额，应计入当期损益；但若该损失将由低于市价的未来租赁付款额补偿时，有关损失应予以递延（递延收益），并按与确认租金费用相一致的方法在租赁期内进行分摊；如果售价大于公允价值，其大于公允价值的部分应计入递延收益，并在租赁期内分摊。

（B）出租人：按资产的性质将用作经营租赁的资产包括在资产负债表中的相关项目内。

对于经营租赁的租金，在租赁期内各个期间按照直线法确认为当期损益。发生的初始直接费用计入当期损益，金额较大的资本化，在整个经营租赁期间内按照与确认租金收入相同的基础分期计入当期损益。对于经营租赁资产中的固定资产，采用类似资产的折旧政策计提折旧，对于其它经营租赁资产，采用系统合理的方法进行摊销。或有租金在实际发生时计入当期损益。

提供免租期的，将租金总额在不扣除免租期的整个租赁期内，按直线法或其他合理的方法进行分配，免租期内出租人确认租金收入。承担了承租人某些费用的，将该费用自租金收入总额中扣除，按扣除后的租金收入余额在租赁期内进行分配。

(2) 融资租赁：融资租赁是指实质上转移了与资产所有权有关的全部风险和报酬的租赁。其所有权最终可能转移也可能不转移。

(A) 承租人：在租赁期开始日，将租赁开始日租赁资产公允价值与最低租赁付款额现值两者中较低者作为租入资产的入账价值，将最低租赁付款额作为长期应付款的入账价值，其差额作为未确认融资费用。在租赁谈判和签订租赁合同过程中发生的可归属于租赁项目的初始直接费用计入租入资产价值。

在计算最低租赁付款额的现值时，能够取得出租人的租赁内含利率的，采用出租人的租赁内含利率作为折现率；否则，采用租赁合同规定的利率作为折现率。无法取得出租人的租赁内含利率且租赁合同没有规定利率，采用同期银行贷款利率作为折现率。未确认的融资费用采用实际利率法在租赁期内各个期间进行分摊。

对租赁资产采用与自有应折旧资产相一致的折旧政策。能够合理确定租赁期满时取得租赁资产所有权的，在租赁资产使用寿命内计提折旧。无法合理确定租赁期满时取得租赁资产所有权的，在租赁期与租赁资产使用寿命两者中较短的期间内计提折旧。

或有租金在实际发生时计入当期损益。

(B) 出租人：在租赁期开始日，将租赁开始日最低租赁收款额与初始直接费用之和作为应收融资租赁款的入帐价值，同时记录未担保余值；将最低租赁收款额、初始直接费用及未担保余值之和与其现值之和的差额确认为未实现融资收益。未实现融资收益采用实际利率法在租赁期内各个期间进行分配。

每年年度终了，对未担保余值进行复核。未担保余值增加的，不作调整。有证据表明未担保余值已经减少的，重新计算租赁内含利率，由此引起的租赁投资净额的减少计入当期损益；以后各期根据修正后的租赁投资净额和重新计算的租赁内含利率确认融资收入。租赁投资净额是融资租赁中最低租赁收款额及未担保余值之和与未实现融资收益之间的差额。

已确认损失的未担保余值得以恢复的，在原已确认的损失金额内转回，并重新计算租赁内含利率，以后各期根据修正后的租赁投资净额和重新计算的租赁内含利率确认融资收入。

或有租金在实际发生时计入当期损益。

25、 持有待售资产：

同时满足下列条件的非流动资产划分为持有待售：一是企业已经就处置该非流动资产作出决议；二是企业已经与受让方签订了不可撤销的转让协议；三是该项转让将在一年内完成。

对于持有待售的固定资产，调整该项固定资产的预计净残值，使该项固定资产的预计净残值能够反映其公允价值减去处置费用后的金额，但不得超过符合持有待售条件时该项固定资产的原账面价值，原账面价值高于调整后预计净残值的差额，应作为资产减值损失计入当期损益。

持有待售的固定资产不计提折旧，按照账面价值与公允价值减去处置费用后的净额孰低进行计量。某项资产被划归为持有待售，但后来不再满足持有待售的固定资产的确认条件，停止将其划归为持有待售，并按照下列两项金额中较低者计量：

(1) 该资产被划归为持有待售之前的账面价值，按照其假定在没有被划归为持有待售的情况下原应确认的折旧、摊销或减值进行调整后的金额；

(2) 决定不再出售之日的再收回金额。

符合持有待售条件的无形资产等其他非流动资产，比照上述原则处理，其他非流动资产不包括递延所得税资产、《企业会计准则第 22 号--金融工具确认和计量》规范的金融资产、以公允价值计量的投资性房地产和生物资产、保险合同中产生的合同权利。

26、 主要会计政策、会计估计的变更

(1) 会计政策变更

无

(2) 会计估计变更

无

27、 前期会计差错更正

(1) 追溯重述法

无

(2) 未来适用法

无

(五) 税项:

1、 主要税种及税率

税种	计税依据	税率
增值税	按销售收入计算销项税额并抵扣当期可抵扣进项税额后计缴	17%
营业税	劳务收入	5%
城市维护建设税	应交流转税额	7%、5%
企业所得税	应纳税所得额	15%、25%
教育费附加	应交流转税额	4.5%、5%、4%
资源税	精砂产量	3 元/吨

注 1: 城市维护建设税: 母公司按 7%, 子公司株洲旗滨特种玻璃有限公司按 7%, 其他子公司按 5% 申报缴纳。

注 2: 教育费附加: 母公司和子公司株洲旗滨特种玻璃有限公司 2008 年 3 月 1 日至 2011 年 1 月 31 日按 4.5% 申报缴纳, 2011 年 2 月 1 日开始按 5% 申报缴纳; 其他子公司 2010 年按 4% 申报缴纳, 2011 年开始按 5% 申报缴纳。

注 3: 企业所得税: 子公司漳州旗滨玻璃有限公司 2010 年 1 月 1 日起按 15% 的税率计算缴纳企业所得税, 母公司 2011 年 1 月 1 日开始按 15% 的税率计算缴纳企业所得税, 其他子公司均按 25% 的税率计算缴纳企业所得税。

2、 税收优惠及批文

(1) 本公司于 2011 年 5 月 5 日经湖南省科学技术厅、湖南省财政厅、湖南省国家税务局、湖南省地方税务局湘科高办字【2011】74 号文件认定为 2010 年第二批高新技术企业, 发证日期为 2010 年 12 月 29 日, 证书编号: GR2010043000185, 有效期三年。经报株洲市石峰区地税局减免备【2011】4327 号文件备案, 备案起止从 2011 年 1 月 1 日起至 2011 年 12 月 31 日止。

(2) 本公司子公司漳州旗滨玻璃有限公司于 2010 年 11 月 20 日经福建省科学技术厅、福建省财政厅、福建省国家税务局、福建省地方税务局闽科高【2010】47 号文件认定为 2010 年第二批高新技术企业, 证书编号: GR2010035000038, 有效期三年。经报福建省东山县国家税务局减免备【2011】001 号文件备案, 从 2010 年 1 月 1 日起至 2012 年 12 月 31 日止按 15% 的税率缴纳企业所得税。

(六) 企业合并及合并财务报表

1、 子公司情况

(1) 通过设立或投资等方式取得的子公司

单位: 万元 币种: 人民币

子公司全称	子公司类型	注册地	业务性质	注册资本	经营范围	期末实际出资额	实质上构成对子公司净投资的其他项目余额	持股比例 (%)	表决权比例 (%)	是否合并报表
株洲旗滨特种玻璃有限公司	全资子公司	湖南省株洲市石峰区铜塘湾	玻璃加工	3,000.00	玻璃及玻璃制品、铝合金门窗等的加工、安装、制作	3,000.00		100	100	是
漳州旗滨玻璃有限公司	全资子公司	福建省东山县康美镇城垵路	玻璃生产销售	50,000.00	生产销售玻璃及制品及其他建筑材料、相关原辅料。	50,000.00		100	100	是
漳州旗滨物流有限公司	全资子公司	福建省东山县康美镇城垵村	物流	3,000.00	货物装卸、搬运、货运代理、物流中介、码头经营管理	3,000.00		100	100	是
河源旗滨硅业有限公司	全资子公司	广东省河源市蓝口镇	硅产品生产销售	10,000.00	硅产品生产及销售	10,000.00		100	100	是

2、合并范围发生变更的说明

2011 年 1 月，本公司子公司漳州旗滨玻璃有限公司投资设立全资子公司河源旗滨硅业有限公司，于 2011 年 1 月 12 日办妥工商设立登记手续，并取得注册号为 441625000011453 的企业法人营业执照，注册资本：壹亿元人民币；经营范围：硅产品生产、销售；法人代表：俞其兵；住所：河源县蓝口镇。公司于 2011 年 9 月以壹亿元整购买子公司漳州旗滨玻璃有限公司持有河源旗滨硅业有限公司的全部股权，并于 2011 年 9 月 29 日办理了工商变更登记。本期将该公司纳入合并财务报表范围。

3、本期新纳入合并范围的主体和本期不再纳入合并范围的主体

(1) 本期新纳入合并范围的子公司、特殊目的主体、通过受托经营或承租等方式形成控制权的经营实体

单位:元 币种:人民币

名称	期末净资产	本期净利润
河源旗滨硅业有限公司	97,450,609.76	-2,549,390.24

(七) 合并财务报表项目注释

1、货币资金

单位：元

项目	期末数			期初数		
	外币金额	折算率	人民币金额	外币金额	折算率	人民币金额
现金：	/	/	881,101.73	/	/	1,015,049.53
人民币	/	/	881,101.73	/	/	1,015,049.53
银行存款：	/	/	569,787,874.61	/	/	165,176,082.85
人民币	/	/	565,944,212.40	/	/	162,980,086.71
澳元	6.40	6.4093	41.02	223.13	6.7139	1,498.07
美元	610,011.42	6.3009	3,843,621.19	331,360.03	6.6227	2,194,498.07
其他货币资金：	/	/	70,539,986.90	/	/	44,984,073.14
人民币	/	/	70,102,264.31	/	/	44,984,073.14
英镑	45,072.14	9.7116	437,722.59			
合计	/	/	641,208,963.24	/	/	211,175,205.52

2、应收票据：

(1) 应收票据分类

单位：元 币种：人民币

种类	期末数	期初数
银行承兑汇票	153,212,044.80	122,295,279.87
合计	153,212,044.80	122,295,279.87

(2) 因出票人无力履约而将票据转为应收账款的票据，以及期末公司已经背书给他方但尚未到期的票据情况

单位：元 币种：人民币

出票单位	出票日期	到期日	金额	备注
公司已经背书给其他方但尚未到期的票据				
广州市阳光普照玻璃实业有限公司	2011 年 7 月 18 日	2012 年 1 月 28 日	3,500,000.00	
广州市阳光普照玻璃实业有限公司	2011 年 9 月 27 日	2012 年 3 月 27 日	3,300,000.00	
广州市阳光普照玻璃实业有限公司	2011 年 9 月 27 日	2012 年 3 月 27 日	3,000,000.00	
广州保税区天易达国际贸易有限公司	2011 年 8 月 10 日	2012 年 2 月 10 日	2,950,000.00	
惠州市穗江贸易有限公司	2011 年 7 月 19 日	2012 年 1 月 19 日	2,000,000.00	
合计	/	/	14,750,000.00	/

3、 应收账款:

(1) 应收账款按种类披露:

单位: 元 币种: 人民币

种类	期末数				期初数			
	账面余额		坏账准备		账面余额		坏账准备	
	金额	比例 (%)	金额	比例 (%)	金额	比例 (%)	金额	比例 (%)
单项金额重大并单项计提坏账准备的应收账款	29,585,306.23	46.13	1,479,265.31	5.00	2,709,411.77	13.25	135,470.59	5.00
按组合计提坏账准备的应收账款:								
账龄组合	34,552,335.69	53.87	1,996,856.13	5.78	17,731,928.80	86.75	920,825.35	5.19
组合小计	34,552,335.69	53.87	1,996,856.13	5.78	17,731,928.80	86.75	920,825.35	5.19
合计	64,137,641.92	/	3,476,121.44	/	20,441,340.57	/	1,056,295.94	/

单项金额重大并单项计提坏帐准备的应收账款

单位: 元 币种: 人民币

应收账款内容	账面余额	坏账金额	计提比例 (%)	理由
客户 A	5,573,138.11	278,656.91	5	经测试未发现明显减值迹象, 按账龄计提
客户 B	5,509,210.86	275,460.54	5	经测试未发现明显减值迹象, 按账龄计提
客户 C	3,998,571.47	199,928.57	5	经测试未发现明显减值迹象, 按账龄计提
客户 D	3,690,091.43	184,504.57	5	经测试未发现明显减值迹象, 按账龄计提
客户 E	3,322,054.66	166,102.73	5	经测试未发现明显减值迹象, 按账龄计提
客户 F	7,492,239.70	374,611.99	5	经测试未发现明显减值迹象, 按账龄计提
合计	29,585,306.23	1,479,265.31	/	/

组合中, 按账龄分析法计提坏账准备的应收账款:

单位: 元 币种: 人民币

账龄	期末数			期初数		
	账面余额		坏账准备	账面余额		坏账准备
	金额	比例 (%)		金额	比例 (%)	
1 年以内						
其中:						
1 年以内	29,458,762.29	45.93	1,455,109.31	16,780,174.09	82.09	825,649.88
1 年以内小计	29,458,762.29	45.93	1,455,109.31	16,780,174.09	82.09	825,649.88
1 至 2 年	4,502,501.90	7.02	423,532.52	951,754.71	4.66	95,175.47
2 至 3 年	591,071.50	0.92	118,214.30			
合计	34,552,335.69	53.87	1,996,856.13	17,731,928.80	86.75	920,825.35

(2) 本报告期应收账款中持有公司 5%(含 5%)以上表决权股份的股东单位情况

单位: 元 币种: 人民币

单位名称	期末数		期初数	
	金额	计提坏账金额	金额	计提坏账金额

福建旗滨集团有限公司	267,176.65	26,717.67	267,176.65	13,808.83
合计	267,176.65	26,717.67	267,176.65	13,808.83

(3) 应收账款金额前五名单位情况

单位：元 币种：人民币

单位名称	与本公司关系	金额	年限	占应收账款总额的比例 (%)
客户 A	独立第三方	5,573,138.11	1 年以内	8.69
客户 B	独立第三方	5,509,210.86	1 年以内	8.59
客户 C	独立第三方	3,998,571.47	1 年以内	6.23
客户 D	独立第三方	3,690,091.43	1 年以内	5.75
客户 E	独立第三方	3,322,054.66	1 年以内	5.18
合计	/	22,093,066.53	/	34.44

(4) 应收关联方账款情况

单位：元 币种：人民币

单位名称	与本公司关系	金额	占应收账款总额的比例 (%)
株洲旗滨置业有限公司	同一实际控制人	356,576.00	0.56
合计	/	356,576.00	0.56

4、其他应收款：

(1) 其他应收款按种类披露：

单位：元 币种：人民币

种类	期末数				期初数			
	账面余额		坏账准备		账面余额		坏账准备	
	金额	比例 (%)	金额	比例 (%)	金额	比例 (%)	金额	比例 (%)
单项金额重大并单项计提坏账准备的其他应收账款	1,344,763.00	38.54	134,476.30	10.00	8,783,506.00	79.74	439,175.30	5.00
按组合计提坏账准备的其他应收账款：								
账龄组合	2,144,394.72	61.46	108,619.74	5.07	2,231,276.02	20.26	146,537.32	6.57
组合小计	2,144,394.72	61.46	108,619.74	5.07	2,231,276.02	20.26	146,537.32	6.57
合计	3,489,157.72	/	243,096.04	/	11,014,782.02	/	585,712.62	/

单项金额重大并单项计提坏帐准备的其他应收账款

单位：元 币种：人民币

其他应收款内容	账面余额	坏账金额	计提比例 (%)	理由
客户 A	1,344,763.00	134,476.30	10	经测试未发现明显减值迹象，按账龄计提
合计	1,344,763.00	134,476.30	/	/

组合中，按账龄分析法计提坏账准备的其他应收账款：

单位：元 币种：人民币

账龄	期末数		坏账准备	期初数	
	账面余额			账面余额	
	金额	比例 (%)		金额	比例 (%)

1 年以内						
其中：						
1 年内	2,116,394.72	60.66	105,819.74	1,517,876.02	13.78	75,197.32
1 年以内小计	2,116,394.72	60.66	105,819.74	1,517,876.02	13.78	75,197.32
1 至 2 年	28,000.00	0.80	2,800.00	713,400.00	6.48	71,340.00
合计	2,144,394.72	61.46	108,619.74	2,231,276.02	20.26	146,537.32

(2) 本报告期其他应收款中持有公司 5%(含 5%)以上表决权股份的股东单位情况

本报告期其他应收账款中无持有公司 5%(含 5%)以上表决权股份的股东单位的欠款。

(3) 其他应收款金额前五名单位情况

单位：元 币种：人民币

单位名称	与本公司关系	金额	年限	占其他应收款总额的比例(%)
第一名	独立第三方	1,344,763.00	1-2 年	38.54
第二名	独立第三方	320,939.07	1 年以内	9.20
第三名	独立第三方	312,000.00	1 年以内	8.94
第四名	独立第三方	265,239.57	1 年以内	7.60
第五名	独立第三方	135,051.00	1 年以内	3.87
合计	/	2,377,992.64	/	68.15

5、 预付款项：

(1) 预付款项按账龄列示

单位：元 币种：人民币

账龄	期末数		期初数	
	金额	比例(%)	金额	比例(%)
1 年以内	206,601,161.16	93.96	116,392,090.87	99.44
1 至 2 年	13,113,110.00	5.97	632,308.55	0.54
2 至 3 年	132,730.20	0.06	10,795.17	0.01
3 年以上	18,795.17	0.01	8,000.00	0.01
合计	219,865,796.53	100.00	117,043,194.59	100.00

(2) 预付款项金额前五名单位情况

单位：元 币种：人民币

单位名称	与本公司关系	金额	时间	未结算原因
第一名	独立第三方	37,000,000.00	2011 年	预付砂矿保证金和土地款
第二名	独立第三方	29,593,111.16	2011 年	预付货款
第三名	独立第三方	22,268,227.00	2011 年	预付土建工程款
第四名	独立第三方	14,744,860.00	2011 年	预付土地款
第五名	独立第三方	12,960,000.00	2010 年	预付土地款
合计	/	116,566,198.16	/	/

(3) 本报告期预付款项中持有公司 5%(含 5%)以上表决权股份的股东单位情况

本报告期预付账款中无持有公司 5%(含 5%)以上表决权股份的股东单位的欠款。

6、 存货：

(1) 存货分类

单位：元 币种：人民币

项目	期末数	期初数
----	-----	-----

	账面余额	跌价准备	账面价值	账面余额	跌价准备	账面价值
原材料	490,210,811.29	856,630.14	489,354,181.15	305,123,285.22	856,630.14	304,266,655.08
在产品	145,923,494.62		145,923,494.62	77,712,004.46		77,712,004.46
库存商品	77,692,396.86		77,692,396.86	57,042,098.95		57,042,098.95
低值易耗品	1,071,529.84		1,071,529.84	474,451.99		474,451.99
包装物	5,265,201.53	57,020.47	5,208,181.06	4,264,444.82	57,020.47	4,207,424.35
合计	720,163,434.14	913,650.61	719,249,783.53	444,616,285.44	913,650.61	443,702,634.83

(2) 存货跌价准备

单位：元 币种：人民币

存货种类	期初账面余额	本期计提额	本期减少		期末账面余额
			转回	转销	
原材料	856,630.14				856,630.14
低值易耗品					
包装物	57,020.47				57,020.47
合计	913,650.61				913,650.61

(3) 存货跌价准备情况

项目	计提存货跌价准备的依据	本期转回存货跌价准备的原因	本期转回金额占该项存货期末余额的比例（%）
原材料	用于熔窑改造的砖材不适用		
低值易耗品			
包装物	包装物规格型号不适用现有产品以及待报废包装物。		

7、其他流动资产：

单位：元 币种：人民币

项目	期末数	期初数
办公楼租金	348,773.25	348,773.25
合计	348,773.25	348,773.25

2011 年 12 月 31 日其他流动资产余额系本公司租用母公司福建旗滨集团有限公司综合写字楼待摊的租金。

8、固定资产：

(1) 固定资产情况

单位：元 币种：人民币

项目	期初账面余额	本期增加		本期减少	期末账面余额
一、账面原值合计：	1,745,403,550.30	913,625,640.82		1,256,207.32	2,657,772,983.80
其中：房屋及建筑物	986,363,547.33	538,848,879.54		99,876.66	1,525,112,550.21
机器设备	624,846,709.68	328,821,683.77		215,971.86	953,452,421.59
运输工具	21,531,684.88	4,720,859.59		398,226.85	25,854,317.62
电子设备	112,661,608.41	41,234,217.92		542,131.95	153,353,694.38
		本期新增	本期计提		
二、累计折旧合计：	271,903,940.67		158,434,869.61	258,355.84	430,080,454.44

其中：房屋及建筑物	93,659,094.17		57,172,756.65	9,684.05	150,822,166.77
机器设备	125,065,743.09		72,169,187.40	71,485.24	197,163,445.25
运输工具	9,274,911.13		4,297,025.23	94,071.64	13,477,864.72
电子设备	43,904,192.28		24,795,900.33	83,114.91	68,616,977.70
三、固定资产账面净值合计	1,473,499,609.63		/	/	2,227,692,529.36
其中：房屋及建筑物	892,704,453.16		/	/	1,374,290,383.44
机器设备	499,780,966.59		/	/	756,288,976.34
运输工具	12,256,773.75		/	/	12,376,452.90
电子设备	68,757,416.13		/	/	84,736,716.68
四、减值准备合计	806,781.56		/	/	737,246.06
其中：房屋及建筑物			/	/	
机器设备	364,267.53		/	/	305,589.05
运输工具			/	/	
电子设备	442,514.03		/	/	431,657.01
五、固定资产账面价值合计	1,472,692,828.07		/	/	2,226,955,283.30
其中：房屋及建筑物	892,704,453.16		/	/	1,374,290,383.44
机器设备	499,416,699.06		/	/	755,983,387.29
运输工具	12,256,773.75		/	/	12,376,452.90
电子设备	68,314,902.10		/	/	84,305,059.67

本期折旧额：158,434,869.61 元。

本期由在建工程转入固定资产原价为：885,737,216.00 元。

9、 在建工程：

(1) 在建工程情况

单位：元 币种：人民币

项目	期末数			期初数		
	账面余额	减值准备	账面净值	账面余额	减值准备	账面净值
在建工程	442,250,909.91		442,250,909.91	199,091,934.24		199,091,934.24

(2) 重大在建工程项目变动情况：

单位：元 币种：人民币

项目名称	预算数	期初数	本期增加	转入固定资产	其他减少	工程投入占预算比例 (%)	工程进度	利息资本化累计金额	其中：本期利息资本化金额	本期利息资本化率 (%)	资金来源	期末数
漳州线（在线TCO玻璃生产线）前期土建工程	147,488,950.00	89,903,271.74	63,273,053.11	153,138,991.95	37,332.90	103.83	100.00%	1,676,250.00	1,318,650.00	5.36	自筹和借款	
漳州线（在线TCO玻璃生产线）设备	295,042,100.00	17,078,863.79	151,169,727.21	168,248,591.00		57.03	100.00%				自筹	
漳州线（超白光伏玻璃片生产线）前期土建工程	147,888,950.00	16,850,547.00	265,844,181.27	282,694,728.27		191.15	100.00%	18,686,326.37	18,328,726.37	5.93	募集资金	

漳州四线（超白光伏玻璃生产线）设备	393,343,500.00	1,390,000.66	197,161,934.37	198,551,935.03		50.48	100.00%				募集资金	
码头9#泊位	60,000,000.00	12,829,804.41	7,402,548.85	20,232,353.26		33.72	100.00%	1,189,595.26			自筹和借款	
砂矿二线扩大改造	10,000,000.00	947,666.67	2,137,835.08	187,561.61		30.86	38.57%				自筹	2,897,940.14
漳州一、二线配套工程	95,246,300.00	59,021,479.97	8,141,647.13	40,782,502.89		70.52	88.14%				自筹	26,380,624.21
2.5万吨码头	180,000,000.00		6,713,518.40	0.00		3.73	4.66%				自筹	6,713,518.40
漳州五线（在线LOW-E镀膜生产线）	221,040,000.00		107,612,864.37	0.00		48.68	60.86%	1,916.34	1,916.34	6.90	自筹和借款	107,612,864.37

前期 土建 工程												
漳州 五线 (在 线 LOW -E 镀膜 生产 线) 设备	442,080,000.00		12,408,476.97	0.00		2.81	3.51%				自筹 和借 款	12,408,476.97
漳州 六线 (超 白光 玻基 生 产 线) 前期 土建 工程	253,160,000.00		107,603,904.32	0.00		42.50	53.13%				自筹 和借 款	107,603,904.32
漳州 六线 (超 白光 玻基 生 产 线) 设备	631,000,000.00		3,183,238.98	0.00		0.50	0.63%				自筹 和借 款	3,183,238.98
漳玻	90,000,000.00		56,018,458.20	0.00		62.24	77.80%				自	56,018,458.20

21 万吨储油罐工程											筹和募集资金	
株洲、一二三配套工程	11,850,061.54	1,070,300.00	7,671,724.99	3,558,524.06		73.77	92.21%				自筹	5,183,500.93
河源白加一超砂生产线	45,000,000.00		3,203,174.08	0		7.12	8.90%				自筹	3,203,174.08
800T 在线 TCO 镀膜生产线（河源线）	882,000,000.00		111,045,209.31	0		12.59	15.74%				自筹	111,045,209.31
河源综合楼食堂及宿舍建筑工程	28,400,000.00		18,342,027.93	18,342,027.93		64.58	80.73%				自筹	
合计	3,933,539,861.54	199,091,934.24	1,128,933,524.57	885,737,216.00	37,332.90	/	/	21,554,087.97	19,649,292.71	/	/	442,250,909.91

10、工程物资：

单位：元 币种：人民币

项目	期初数	本期增加	本期减少	期末数
专用设备	23,777,877.12	168,084,072.56	120,141,706.94	71,720,242.74
专用材料	3,251,469.67	333,568.37	69,564.07	3,515,473.97
合计	27,029,346.79	168,417,640.93	120,211,271.01	75,235,716.71

11、无形资产：

(1) 无形资产情况：

单位：元 币种：人民币

项目	期初账面余额	本期增加	本期减少	期末账面余额
一、账面原值合计	201,267,148.37	36,933,601.89		238,200,750.26
软件	524,922.25	34,951.46		559,873.71
土地使用权	181,187,726.12	22,201,412.43		203,389,138.55
海域使用权		9,731,200.00		9,731,200.00
专利权	250,000.00			250,000.00
砂矿采矿权	19,304,500.00	4,966,038.00		24,270,538.00
二、累计摊销合计	7,995,368.72	4,703,246.89		12,698,615.61
软件	187,223.36	115,233.48		302,456.84
土地使用权	7,406,549.00	3,813,675.74		11,220,224.74
海域使用权		51,799.64		51,799.64
专利权	25,466.11	35,084.76		60,550.87
砂矿采矿权	376,130.25	687,453.27		1,063,583.52
三、无形资产账面净值合计	193,271,779.65	32,230,355.00		225,502,134.65
软件	337,698.89	-80,282.02		257,416.87
土地使用权	173,781,177.12	18,387,736.69		192,168,913.81
海域使用权		9,679,400.36		9,679,400.36
专利权	224,533.89	-35,084.76		189,449.13
砂矿采矿权	18,928,369.75	4,278,584.73		23,206,954.48
四、减值准备合计				
软件				
土地使用权				
海域使用权				
专利权				
砂矿采矿权				
五、无形资产账面价值合计	193,271,779.65	32,230,355.00		225,502,134.65
软件	337,698.89	-80,282.02		257,416.87
土地使用权	173,781,177.12	18,387,736.69		192,168,913.81
海域使用权		9,679,400.36		9,679,400.36
专利权	224,533.89	-35,084.76		189,449.13
砂矿采矿权	18,928,369.75	4,278,584.73		23,206,954.48

本期摊销额：4,703,246.89 元。

12、长期待摊费用：

单位：元 币种：人民币

项目	期初额	本期增加额	本期摊销额	其他减少额	期末额	其他减少的原因
玻璃集装架	21,527,163.21	5,710,841.62	8,109,711.00	1,350,123.72	17,778,170.11	处置
装修费	1,695,833.33		616,666.61		1,079,166.72	
合计	23,222,996.54	5,710,841.62	8,726,377.61	1,350,123.72	18,857,336.83	

13、递延所得税资产/递延所得税负债：

(一) 递延所得税资产和递延所得税负债不以抵销后的净额列示

(1) 已确认的递延所得税资产和递延所得税负债

单位：元 币种：人民币

项目	期末数	期初数
递延所得税资产：		
资产减值准备	872,392.30	727,946.06
可抵扣亏损	556,445.03	890,088.76
技术服务费	1,221,571.44	1,564,442.64
小计	2,650,408.77	3,182,477.46

(2) 应纳税差异和可抵扣差异项目明细

单位：元 币种：人民币

项目	金额
可抵扣差异项目：	
应收账款坏账准备	3,476,121.44
其他应收款坏账准备	243,096.04
存货跌价准备	913,650.61
固定资产减值准备	737,246.06
小计	5,370,114.15

14、资产减值准备明细：

单位：元 币种：人民币

项目	期初账面余额	本期增加	本期减少		期末账面余额
			转回	转销	
一、坏账准备	1,642,008.56	2,078,208.92		1,000.00	3,719,217.48
二、存货跌价准备	913,650.61				913,650.61
三、可供出售金融资产减值准备					
四、持有至到期投资减值准备					
五、长期股权投资减值准备					
六、投资性房地产减值准备					
七、固定资产减值准备	806,781.56			69,535.50	737,246.06
八、工程物资减值准备					
九、在建工程减值准备					
十、生产性生物资产减值准备					
其中：成熟生产性生物资产减值准备					
十一、油气资产减值准备					
十二、无形资产减值准备					
十三、商誉减值准备					
十四、其他					
合计	3,362,440.73	2,078,208.92		70,535.50	5,370,114.15

15、短期借款：

(1) 短期借款分类：

单位：元 币种：人民币

项目	期末数	期初数
抵押借款	376,000,000.00	240,000,000.00
保证借款	733,900,000.00	484,000,000.00
合计	1,109,900,000.00	724,000,000.00

16、 应付票据：

单位：元 币种：人民币

种类	期末数	期初数
银行承兑汇票	93,000,000.00	45,260,000.00
合计	93,000,000.00	45,260,000.00

下一会计期间将到期的金额 93,000,000.00 元。

17、 应付账款：

(1) 应付账款情况

单位：元 币种：人民币

项目	期末数	期初数
1 年以内	132,350,154.37	124,518,024.36
1-2 年	564,660.16	3,815,864.88
2-3 年	100,871.00	97,895.10
3-4 年		29,799.00
合计	133,015,685.53	128,461,583.34

(2) 本报告期应付账款中应付持有公司 5%(含 5%)以上表决权股份的股东单位或关联方的款项情况

本报告期应付账款中无应付持有公司 5%(含 5%)以上表决权股份的股东单位或关联方的款项。

18、 预收账款：

(1) 预收账款情况

单位：元 币种：人民币

项目	期末数	期初数
1 年以内	45,271,953.39	84,290,051.11
合计	45,271,953.39	84,290,051.11

(2) 本报告期预收款项中预收持有公司 5%(含 5%)以上表决权股份的股东单位或关联方情况：

本报告期预收账款中无预收持有公司 5%(含 5%)以上表决权股份的股东单位或关联方的款项。

19、 应付职工薪酬

单位：元 币种：人民币

项目	期初账面余额	本期增加	本期减少	期末账面余额
一、工资、奖金、津贴和补贴		91,299,279.47	88,400,376.66	2,898,902.81
二、职工福利费		4,933,965.02	4,933,965.02	
三、社会保险费		13,909,796.95	13,688,881.14	220,915.81
养老保险		8,094,566.26	8,094,566.26	
医疗保险		3,862,907.24	3,657,991.43	204,915.81
失业保险		829,302.86	829,302.86	
工伤保险		632,851.96	632,851.96	
生育保险		490,168.63	474,168.63	16,000.00
四、住房公积金	65,313.00	2,015,560.00	2,005,261.00	75,612.00
五、辞退福利		479,479.47	479,479.47	
六、其他		225,609.49	225,609.49	
七、工会经费和职工教育经费	1,836,394.15	1,273,435.11	1,573,435.11	1,536,394.15
合计	1,901,707.15	114,137,125.51	111,307,007.89	4,731,824.77

工会经费和职工教育经费金额 1,536,394.15 元。

20、 应交税费：

单位：元 币种：人民币

项目	期末数	期初数
增值税	-2,161,945.97	-10,706,112.84
营业税	8,894.95	4,541.88
企业所得税	2,993,918.84	36,218,921.92
个人所得税	59,776.41	1,620,005.12
城市维护建设税	415,168.91	411,564.88
印花税	143,585.83	83,262.42
房产税	653,170.68	236,971.24
教育费附加	295,431.54	264,613.11
土地使用税	233,781.26	259,336.19
资源税	220,219.92	120,535.20
合计	2,862,002.37	28,513,639.12

21、 应付利息：

单位：元 币种：人民币

项目	期末数	期初数
短期借款应付利息	2,167,303.94	1,160,178.83
长期借款应付利息	1,485,055.83	1,543,926.39
合计	3,652,359.77	2,704,105.22

22、 其他应付款：

(1) 其他应付款情况

单位：元 币种：人民币

项目	期末数	期初数
1 年以内	71,876,765.48	45,946,074.26
1-2 年	12,120,609.43	3,116,863.46
2-3 年	1,536,244.96	218,926.50
3-4 年	58,726.50	130,000.00
合计	85,592,346.37	49,411,864.22

(2) 本报告期其他应付款中应付持有公司 5%(含 5%)以上表决权股份的股东单位或关联方情况

本报告期其他应付款中无应付持有公司 5%(含 5%)以上表决权股份的股东单位或关联方的款项。

23、 1 年内到期的非流动负债：

(1) 1 年内到期的非流动负债情况

单位：元 币种：人民币

项目	期末数	期初数
1 年内到期的长期借款	100,000,000.00	110,000,000.00
合计	100,000,000.00	110,000,000.00

(2) 1 年内到期的长期借款

1) 1 年内到期的长期借款

单位：元 币种：人民币

项目	期末数	期初数
抵押借款	100,000,000.00	50,000,000.00
保证借款		60,000,000.00
合计	100,000,000.00	110,000,000.00

2) 金额前五名的 1 年内到期的长期借款

单位：元 币种：人民币

贷款单位	借款起始	借款	币种	利率 (%)	期末数	期初数
------	------	----	----	--------	-----	-----

	日	终止日			本币金额	本币金额
中信银行厦门分行清算中心	2009年4月28日	2012年12月31日	人民币	6.048	60,000,000.00	
中国农业银行东山支行	2008年7月10日	2012年1月10日	人民币	6.336	15,000,000.00	
中国农业银行东山支行	2008年8月6日	2012年1月10日	人民币	6.336	25,000,000.00	
中国建设银行株洲城北支行	2009年4月30日	2011年4月29日	人民币	5.400		50,000,000.00
中信银行厦门分行清算中心	2009年4月28日	2011年12月31日	人民币	6.048		60,000,000.00
合计	/	/	/	/	100,000,000.00	110,000,000.00

24、其他流动负债

单位：元 币种：人民币

项目	期末账面余额	期初账面余额
引智项目经费	100,000.00	
合计	100,000.00	

(1)、根据福建省外国专家局闽人外专【2011】20号关于下达2011年度国家引进国外技术、管理人才项目及经费预算计划的通知，2011年12月27日，公司收到漳州市人事局关于600T/d在线TCO镀膜生产线和800T/d超白光伏基片生产线引智项目经费2万元整，用于公司以后引智项目引进国外技术、管理人才经费开支，本期确认为递延收益。

(2)、根据福建省外国专家局闽人外专【2011】43号关于下达2011-2012年度省重点引智项目和省重点引智成果示范推广项目及经费预算计划的通知，2011年12月27日，公司收到漳州市人事局关于超白玻璃在线TCO镀膜产品专有技术引智项目经费款8万元整，用于公司以后引智项目专项资助经费开支，本期确认为递延收益。

25、长期借款：

(1) 长期借款分类：

单位：元 币种：人民币

项目	期末数	期初数
抵押借款	500,887,600.00	403,000,000.00
保证借款	169,112,400.00	393,500,000.00
合计	670,000,000.00	796,500,000.00

(2) 金额前五名的长期借款：

单位：元 币种：人民币

贷款单位	借款起始日	借款终止日	币种	利率(%)	期末数	期初数
					本币金额	本币金额
银行A	2010年12月16日	2015年12月16日	人民币	5.364	125,000,000.00	300,000,000.00
银行B	2008年7月10日	2013年7月10日	人民币	6.336	120,000,000.00	170,000,000.00
银行C	2008年9月16日	2013年9月10日	人民币	6.336	50,000,000.00	50,000,000.00
银行D	2009年4月28日	2013年12月31日	人民币	6.048	50,000,000.00	50,000,000.00
银行E	2011年5月27日	2016年5月27日	人民币	7.315	50,000,000.00	
银行F	2009年4月28日	2012年12月31日	人民币	6.048		60,000,000.00
合计	/	/	/	/	395,000,000.00	630,000,000.00

26、股本：

单位：元 币种：人民币

	期初数	本次变动增减(+、-)					期末数
		发行新股	送股	公积金转股	其他	小计	
股份总数	500,000,000	168,000,000				168,000,000	668,000,000

本公司前身为株洲旗滨玻璃集团有限公司，成立于 2005 年 7 月 8 日。2010 年 3 月 18 日，公司创立大会通过决议，以截至 2010 年 1 月 31 日止原株洲旗滨玻璃集团有限公司股权所对应的净资产按照 1:0.96729 的比例折合出资设立股份公司，经株洲市工商局批准登记注册，取得 430200000033448 号企业法人营业执照。股本 50,000.00 万元，净资产与折合股本的差额作为资本公积。股权结构为：福建旗滨集团有限公司（原漳州旗滨置业有限公司）出资 33,650.00 万元，占公司注册资本的 67.30%；俞其兵出资 16,100.00 万元，占公司注册资本的 32.20%；建银国际资本管理（天津）有限公司出资 250.00 万元，占公司注册资本的 0.50%。

本报告期内公司因首次上市增加股本 1.68 亿元，上述股本已经中审国际会计师事务所出具的中审国际验字【2011】第 01020268 号验资报告验证。

27、资本公积：

单位：元 币种：人民币

项目	期初数	本期增加	本期减少	期末数
资本溢价（股本溢价）	19,128,767.80	1,293,054,700		1,312,183,467.80
合计	19,128,767.80	1,293,054,700		1,312,183,467.80

本期增加系公司本年度首次公开发行股票溢价扣除发行费用后的净额。

28、盈余公积：

单位：元 币种：人民币

项目	期初数	本期增加	本期减少	期末数
法定盈余公积	37,022,419.59	20,248,038.84		57,270,458.43
合计	37,022,419.59	20,248,038.84		57,270,458.43

29、未分配利润：

单位：元 币种：人民币

项目	金额	提取或分配比例（%）
调整前 上年末未分配利润	315,676,427.29	/
调整后 年初未分配利润	315,676,427.29	/
加：本期归属于母公司所有者的净利润	208,236,246.80	/
减：提取法定盈余公积	20,248,038.84	10
期末未分配利润	503,664,635.25	/

2010 年 11 月 18 日，公司 2010 年第二次临时股东大会对公司利润分配作出决议，若公司本次公开发行股票并上市成功，则首次公开发行股票前滚存的未分配利润由发行后新老股东依其所持股份比例共同享有。

30、营业收入和营业成本：

(1) 营业收入、营业成本

单位：元 币种：人民币

项目	本期发生额	上期发生额
主营业务收入	2,003,529,195.47	1,880,500,675.73
其他业务收入	32,289,132.50	24,530,149.40
营业成本	1,593,916,898.70	1,265,856,921.50

(2) 主营业务（分行业）

单位：元 币种：人民币

行业名称	本期发生额		上期发生额	
	营业收入	营业成本	营业收入	营业成本
玻璃生产加工业	2,002,756,074.61	1,572,915,677.45	1,880,327,923.03	1,259,183,714.40
物流业	773,120.86	2,276,789.74	172,752.70	896,768.48
合计	2,003,529,195.47	1,575,192,467.19	1,880,500,675.73	1,260,080,482.88

(3) 主营业务（分产品）

单位：元 币种：人民币

产品名称	本期发生额		上期发生额	
	营业收入	营业成本	营业收入	营业成本
玻璃原片	1,969,033,156.18	1,544,806,952.66	1,836,759,229.06	1,220,738,739.51
玻璃加工	33,722,918.43	28,108,724.79	43,568,693.97	38,444,974.89
装卸劳务	773,120.86	2,276,789.74	172,752.70	896,768.48
合计	2,003,529,195.47	1,575,192,467.19	1,880,500,675.73	1,260,080,482.88

(4) 主营业务（分地区）

单位：元 币种：人民币

地区名称	本期发生额		上期发生额	
	营业收入	营业成本	营业收入	营业成本
华南	946,914,428.51	739,347,788.79	933,253,943.99	612,521,987.29
华东	490,147,028.03	386,819,231.97	377,359,725.51	248,923,490.11
华中	513,751,593.62	412,032,149.90	523,873,827.90	368,419,395.02
华北	8,162,680.56	7,004,352.13	7,506,563.33	5,261,365.73
国外	44,553,464.75	29,988,944.40	38,506,615.00	24,954,244.73
合计	2,003,529,195.47	1,575,192,467.19	1,880,500,675.73	1,260,080,482.88

(5) 公司前五名客户的营业收入情况

单位：元 币种：人民币

客户名称	营业收入	占公司全部营业收入的比例（%）
客户 A	72,575,265.11	3.56
客户 B	49,564,992.43	2.43
客户 C	48,131,924.28	2.36
客户 D	45,136,204.71	2.22
客户 E	42,454,921.25	2.09
合计	257,863,307.78	12.66

31、 营业税金及附加：

单位：元 币种：人民币

项目	本期发生额	上期发生额	计缴标准
营业税	102,077.56	78,218.34	劳务收入
城市维护建设税	3,777,970.20	5,886,061.99	应交流转税额
教育费附加	2,833,179.26	4,012,487.70	应交流转税额
资源税	155,736.81	774,072.66	精砂销量
合计	6,868,963.83	10,750,840.69	/

32、 销售费用

单位：元 币种：人民币

项目	本期发生额	上期发生额
职工薪酬	2,800,478.57	2,327,869.79
返空费	176,391.58	1,287,930.00
差旅费	477,884.60	259,568.20
电话费	295,487.64	217,697.00

办公费及会务费	397,047.22	111,448.50
小车费及调车费	365,086.11	303,090.42
业务招待费	330,492.20	168,704.30
运输及装卸	6,203,866.26	4,759,681.11
折旧及摊销	8,208,519.60	8,074,058.62
其他	2,201,349.71	1,081,448.47
合计	21,456,603.49	18,591,496.41

33、管理费用

单位：元 币种：人民币

项目	本期发生额	上期发生额
职工薪酬	40,189,554.88	33,324,638.06
差旅费	1,052,351.55	5,410,308.09
办公费	2,233,063.49	2,584,878.68
折旧费	15,030,708.71	12,629,619.01
税费	13,300,970.36	8,520,483.68
业务招待费	1,922,224.70	6,737,575.08
无形资产摊销	4,673,246.89	3,117,266.66
技术研发费用	12,562,082.28	31,405,002.42
环保费用	1,621,539.35	2,611,973.87
采矿费	1,365,603.00	4,736,650.88
水电、电话及会务费	3,040,789.62	2,416,282.08
物料消耗	2,614,166.97	1,508,893.04
修理、检测及维护费	2,091,244.58	3,936,727.15
小车费	1,375,725.21	1,757,880.62
咨询费	382,649.00	1,759,062.38
其他	3,198,556.84	3,162,115.60
合计	106,654,477.43	125,619,357.30

34、财务费用

单位：元 币种：人民币

项目	本期发生额	上期发生额
利息支出	107,544,776.94	84,852,079.03
利息收入	-8,834,341.65	-3,733,180.89
汇兑损失	176,138.97	-97,987.20
其他	1,927,215.50	4,721,752.47
合计	100,813,789.76	85,742,663.41

35、投资收益：

(1) 投资收益明细情况：

单位：元 币种：人民币

	本期发生额	上期发生额
其他		8,856.18
合计		8,856.18

36、资产减值损失：

单位：元 币种：人民币

项目	本期发生额	上期发生额
一、坏账损失	2,078,208.92	146,979.13
二、存货跌价损失		31,256.80
三、可供出售金融资产减值损失		

四、持有至到期投资减值损失		
五、长期股权投资减值损失		
六、投资性房地产减值损失		
七、固定资产减值损失		517,867.74
八、工程物资减值损失		
九、在建工程减值损失		
十、生产性生物资产减值损失		
十一、油气资产减值损失		
十二、无形资产减值损失		
十三、商誉减值损失		
十四、其他		
合计	2,078,208.92	696,103.67

37、营业外收入：

(1) 营业外收入情况

单位：元 币种：人民币

项目	本期发生额	上期发生额	计入当期非经常性损益的金额
非流动资产处置利得合计	267,637.39	495,408.97	267,637.39
其中：固定资产处置利得	267,637.39	495,408.97	267,637.39
政府补助	33,918,430.00	11,409,154.00	33,918,430.00
罚款收入	70,444.75		70,444.75
其他	254,828.13	1,286,046.04	254,828.13
合计	34,511,340.27	13,190,609.01	34,511,340.27

(2) 政府补助明细

单位：元 币种：人民币

项目	本期发生额	上期发生额	说明
各种奖励	27,260,000.00	4,873,834.00	
水体、排污资金		1,775,320.00	
财政补助资金	6,658,430.00	4,760,000.00	
合计	33,918,430.00	11,409,154.00	/

38、营业外支出：

单位：元 币种：人民币

项目	本期发生额	上期发生额	计入当期非经常性损益的金额
非流动资产处置损失合计	75,612.02	3,061,909.61	75,612.02
其中：固定资产处置损失	75,612.02	3,061,909.61	75,612.02
对外捐赠	11,000.00	3,078,000.00	11,000.00
罚款支出	12,490.00		12,490.00
其它	1,813.89	35,786.40	1,813.89
合计	100,915.91	6,175,696.01	100,915.91

39、所得税费用：

单位：元 币种：人民币

项目	本期发生额	上期发生额
按税法及相关规定计算的当期	29,671,494.71	77,798,819.37

所得税		
递延所得税调整	532,068.69	-1,277,426.45
合计	30,203,563.40	76,521,392.92

40、基本每股收益和稀释每股收益的计算过程:

项目	2011 年度	2010 年度
归属于公司普通股股东的净利润	208,236,246.80	328,275,818.41
已发行的普通股加权平均数	556,000,000.00	500,000,000.00
基本每股收益 (每股人民币元)	0.375	0.657
稀释每股收益 (每股人民币元)	0.375	0.657

41、现金流量表项目注释:

(1) 收到的其他与经营活动有关的现金:

单位: 元 币种: 人民币

项目	金额
政府补助	33,918,430.00
利息收入	8,834,341.65
往来和其他	27,004,473.54
合计	69,757,245.19

(2) 支付的其他与经营活动有关的现金:

单位: 元 币种: 人民币

项目	金额
差旅费	1,530,236.15
办公费	2,539,703.22
电话费	1,307,627.32
交通费	1,743,442.75
业务招待费	2,252,716.90
运费	1,445,773.35
咨询费	382,649.00
往来和其他	31,591,826.86
合计	42,793,975.55

(3) 收到的其他与投资活动有关的现金:

单位: 元 币种: 人民币

项目	金额
基建项目履约保证金	3,000,706.00
合计	3,000,706.00

(4) 支付的其他与筹资活动有关的现金:

单位: 元 币种: 人民币

项目	金额
股票发行费用	6,979,300.00
合计	6,979,300.00

42、现金流量表补充资料:

(1) 现金流量表补充资料:

单位: 元 币种: 人民币

补充资料	本期金额	上期金额
1. 将净利润调节为经营活动现金流量:		
净利润	208,236,246.80	328,275,818.41

加：资产减值准备	2,078,208.92	696,103.67
固定资产折旧、油气资产折耗、生产性生物资产折旧	158,434,869.61	119,453,216.55
无形资产摊销	4,703,246.89	3,117,266.66
长期待摊费用摊销	8,726,377.61	10,054,230.99
处置固定资产、无形资产和其他长期资产的损失（收益以“-”号填列）	-25,480.58	2,566,500.64
固定资产报废损失（收益以“-”号填列）	-166,544.79	
公允价值变动损失（收益以“-”号填列）		
财务费用（收益以“-”号填列）	107,609,199.43	84,852,079.03
投资损失（收益以“-”号填列）		-8,856.18
递延所得税资产减少（增加以“-”号填列）	532,068.69	-1,277,426.45
递延所得税负债增加（减少以“-”号填列）		
存货的减少（增加以“-”号填列）	-275,547,148.70	-174,904,828.75
经营性应收项目的减少（增加以“-”号填列）	-84,407,666.81	18,624,781.13
经营性应付项目的增加（减少以“-”号填列）	-84,480,468.02	-44,033,929.35
其他		
经营活动产生的现金流量净额	45,692,909.05	347,414,956.35
2. 不涉及现金收支的重大投资和筹资活动：		
债务转为资本		
一年内到期的可转换公司债券		
融资租入固定资产		
3. 现金及现金等价物净变动情况：		
现金的期末余额	570,668,976.34	166,191,132.38
减：现金的期初余额	166,191,132.38	130,081,946.94
加：现金等价物的期末余额		
减：现金等价物的期初余额		
现金及现金等价物净增加额	404,477,843.96	36,109,185.44

(2) 现金和现金等价物的构成

单位：元 币种：人民币

项目	期末数	期初数
一、现金	570,668,976.34	166,191,132.38
其中：库存现金	881,101.73	1,015,049.53
可随时用于支付的银行存款	569,787,874.61	165,176,082.85
可随时用于支付的其他货币资金		
可用于支付的存放中央银行款项		
存放同业款项		
拆放同业款项		
二、现金等价物		
其中：三个月内到期的债券投资		
三、期末现金及现金等价物余额	570,668,976.34	166,191,132.38

(八) 关联方及关联交易

1、本企业的母公司情况

单位：万元 币种：人民币

母公司名称	企业类型	注册地	法人代表	业务性质	注册资本	母公司对本企业的持股比例(%)	母公司对本企业的表决权比例(%)	本企业最终控制方	组织机构代码
福建旗滨	有限	漳州	俞其	房地	32,000	50.374	50.374	俞其	68506509-2

集团有限 公司	责 任 公司	市	兵	产 开 发 经 营				兵	
------------	-----------	---	---	-----------------	--	--	--	---	--

福建旗滨集团有限公司持有本公司 50.374% 的股份，为本公司第一大股东，其法人代表俞其兵同时持有本公司 24.102% 的股份，俞其兵是本公司实际控制人。

2、本企业的子公司情况

单位:万元 币种:人民币

子公司 全称	企业类 型	注册地	法人代 表	业务性质	注册资 本	持股比 例(%)	表决权 比例(%)	组织机构代码
株 洲 旗 滨 特 种 玻 璃 有 限 公 司	有 限 责 任 公 司	湖 南 省 株 洲 市 石 峰 区 铜 塘 湾	俞其兵	玻 璃 及 玻 璃 制 品、铝 合 金 门 窗 设 计、加 工、制 作、安 装、销 售、售 后 服 务。	3,000	100	100	66166668-6
漳 州 旗 滨 玻 璃 有 限 公 司	有 限 责 任 公 司	福 建 省 东 山 县 康 美 镇 城 垵 路	俞其兵	生 产 销 售 玻 璃 及 制 品 和 其 他 建 筑 材 料	50,000	100	100	66282269-5
漳 州 旗 滨 物 流 有 限 公 司	有 限 责 任 公 司	福 建 省 东 山 县 康 美 镇 城 垵 村	俞其兵	货 物 装 卸、搬 运、堆 存 等	3,000	100	100	68505548-4
河 源 旗 滨 硅 业 有 限 公 司	有 限 责 任 公 司	广 东 省 东 源 县 蓝 口 镇	俞其兵	硅 产 品 生 产 销 售	10,000	100	100	56821252-4

3、本企业的其他关联方情况

其他关联方名称	其他关联方与本公司关系	组织机构代码
宁波旗滨集团有限公司	关联人（与公司同一董事长）	75327302-X
株洲旗滨置业有限公司	母公司的全资子公司	75061802-9
河源旗滨置业有限公司	母公司的全资子公司	55916976-3
漳州旗滨物业服务有限公司	母公司的全资子公司	56169089-X
漳州旗滨投资有限公司	母公司的全资子公司	56338746-4
宁波诚森物资有限公司	关联人（与公司同一董事长）	76145539-2
宁波永大置业有限公司	关联人（与公司同一董事长）	71721084-9
宁波永大集团南京投资有限公司	关联人（与公司同一董事长）	74536848-3
宁波永大集团泰兴投资发展有限公司	关联人（与公司同一董事长）	75002226-8
宁波双贝建材有限公司	其他	72406732-3

宁波永大集团泰兴投资发展有限公司于 2011 年 12 月 16 日经江苏省泰州市泰兴工商局（12830272）公司注销[2011]第 12160001 号注销登记通知书批准注销。根据谨慎性原则，本报告期作为关联方予以披露。

4、关联交易情况

(1) 采购商品/接受劳务情况表

单位：元 币种：人民币

关联方	关联交易内	关联交易定	本期发生额	上期发生额
-----	-------	-------	-------	-------

	容	价方式及决策程序	金额	占同类交易金额的比例 (%)	金额	占同类交易金额的比例 (%)
福建旗滨集团有限公司	房屋租赁	按投资回报率计算	465,031.00	100.00	116,257.75	100.00

出售商品/提供劳务情况表

单位:元 币种:人民币

关联方	关联交易内容	关联交易定价方式及决策程序	本期发生额		上期发生额	
			金额	占同类交易金额的比例 (%)	金额	占同类交易金额的比例 (%)
株洲旗滨置业有限公司	玻璃加工	按市场价格计价	3,320,080.21	9.43	4,154,635.73	9.54
福建旗滨集团有限公司	玻璃加工	按市场价格计价	5,895,471.91	16.74	4,567,122.26	10.48

5、关联方应收应付款项

上市公司应收关联方款项:

单位:元 币种:人民币

项目名称	关联方	期末		期初	
		账面余额	坏账准备	账面余额	坏账准备
应收账款	福建旗滨集团有限公司	267,176.65	26,717.17	267,176.65	13,808.83
应收账款	株洲旗滨置业有限公司	356,576.00	17,828.80		

(九) 股份支付:

无

(十) 或有事项:

无

(十一) 承诺事项:

无

(十二) 资产负债表日后事项:

1、其他资产负债表日后事项说明

(1)、2012年2月13日公司董事会审议通过了《关于河源旗滨硅业拟投资建设在线 SUN-E 镀膜生产线的议案》，拟在广东省河源市东源县投资一条 600t/d 在线 SUN-E 镀膜生产线，预计总投资 78,873.18 万元人民币。

(2)、2012年2月13日公司董事会审议通过了《关于审议〈株洲旗滨集团股份有限公司 2012 年 A 股限制性股票激励计划（草案）〉及其摘要的议案》和《关于审议〈株洲旗滨集团股份有限公司 2012 年 A 股限制性股票激励计划激励对象考核办法（草案）〉的议案》，拟一次性授予激励对象 3,200 万股限制性股票，其中预留 310 万股，有效期为自限制性股票首次授予日起的 60 个月。首次授予的限制性股票的授予价格为每股 3.82 元。2012 年 3 月 14 日公司董事会审议通过了上述议案涉及的草案修订稿并进行了披露，上述股权激励事项已经中国证券监督管理委员会备案无异议，尚需提交公司 2012 年第一次临时股东大会审议。

(3)、2012年2月13日公司董事会审议通过了《关于继续使用闲置募集资金暂时补充流动资金的议案》，公司使用闲置募集资金 14,000 万元继续用于补充公司流动资金，使用期限为自董事会批准之日起不超过 6 个月。

(4)、2012年4月5日公司董事会审议通过了《公司关于 2011 年度利润分配的议案》，拟以公司 2011 年 12 月 31 日总股本 66,800 万股为基数，向全体股东每 10 股派发 1.5 元现金红利（含税），拟不进行资本公积转增股本。该利润分配议案尚需提交公司 2011 年度股东大会审议通过。

(十三) 母公司财务报表主要项目注释

1、应收账款:

(1) 应收账款按种类披露:

单位: 元 币种: 人民币

种类	期末数				期初数			
	账面余额		坏账准备		账面余额		坏账准备	
	金额	比例 (%)	金额	比例 (%)	金额	比例 (%)	金额	比例 (%)
单项金额重大并单项计提坏账准备的应收账款	12,138,854.24	63.18	606,942.71	5.00				
按组合计提坏账准备的应收账款:								
账龄组合	7,073,881.01	36.82	353,694.05	5.00	703,368.86	100.00	35,168.44	5.00
组合小计	7,073,881.01	36.82	353,694.05	5.00	703,368.86	100.00	35,168.44	5.00
合计	19,212,735.25	/	960,636.76	/	703,368.86	/	35,168.44	/

组合中, 按账龄分析法计提坏账准备的应收账款:

单位: 元 币种: 人民币

账龄	期末数			期初数		
	账面余额		坏账准备	账面余额		坏账准备
	金额	比例 (%)		金额	比例 (%)	
1 年以内						
其中:						
1 年以内	7,073,881.01	36.82	353,694.05	703,368.86	100	35,168.44
1 年以内小计	7,073,881.01	36.82	353,694.05	703,368.86	100	35,168.44
合计	7,073,881.01	36.82	353,694.05	703,368.86	100	35,168.44

(2) 本报告期应收账款中持有公司 5%(含 5%)以上表决权股份的股东单位情况

本报告期应收账款中无持有公司 5%(含 5%)以上表决权股份的股东单位的欠款。

(3) 应收账款金额前五名单位情况

单位: 元 币种: 人民币

单位名称	与本公司关系	金额	年限	占应收账款总额的比例 (%)
客户 A	独立第三方	5,509,210.86	1 年以内	28.67
客户 B	独立第三方	3,998,571.47	1 年以内	20.81
客户 C	独立第三方	2,631,071.91	1 年以内	13.69
客户 D	独立第三方	1,653,306.13	1 年以内	8.61
客户 E	独立第三方	1,291,463.52	1 年以内	6.72
合计	/	15,083,623.89	/	78.50

2、其他应收款:

(1) 其他应收款按种类披露:

单位: 元 币种: 人民币

种类	期末数				期初数			
	账面余额		坏账准备		账面余额		坏账准备	
	金额	比例 (%)	金额	比例 (%)	金额	比例 (%)	金额	比例 (%)
单项金额重大并单项计提坏账准备的其他	171,122,486.64	99.48	8,556,124.33	5.00	32,894,755.77	95.26	1,644,737.79	5.00

应收账款								
按组合计提坏账准备的其他应收账款:								
账龄组合	886,111.02	0.52	44,355.55	5.01	1,635,749.11	4.74	117,287.45	7.17
组合小计	886,111.02	0.52	44,355.55	5.01	1,635,749.11	4.74	117,287.45	7.17
合计	172,008,597.66	/	8,600,479.88	/	34,530,504.88	/	1,762,025.24	/

组合中，按账龄分析法计提坏账准备的其他应收账款：

单位：元 币种：人民币

账龄	期末数			期初数		
	账面余额		坏账准备	账面余额		坏账准备
	金额	比例(%)		金额	比例(%)	
1 年以内						
其中：						
1 年以内	885,111.02	0.51	44,255.55	925,749.11	2.68	46,287.45
1 年以内小计	885,111.02	0.51	44,255.55	925,749.11	2.68	46,287.45
1 至 2 年	1,000.00	0.01	100.00	710,000.00	2.06	71,000.00
合计	886,111.02	0.52	44,355.55	1,635,749.11	4.74	117,287.45

(2) 本报告期其他应收款中持有公司 5%(含 5%)以上表决权股份的股东单位情况

本报告期其他应收账款中无持有公司 5%(含 5%)以上表决权股份的股东单位的欠款。

(3) 其他应收账款金额前五名单位情况

单位：元 币种：人民币

单位名称	与本公司关系	金额	年限	占其他应收账款总额的比例(%)
第一名	子公司	169,544,886.76	1 年以内	98.57
第二名	子公司	1,577,599.88	1 年以内	0.92
第三名	独立第三方	320,939.07	1 年以内	0.19
第四名	独立第三方	312,000.00	1 年以内	0.18
第五名	独立第三方	20,000.00	1 年以内	0.01
合计	/	171,775,425.71	/	99.87

(4) 其他应收关联方款项情况

单位：元 币种：人民币

单位名称	与本公司关系	金额	占其他应收账款总额的比例(%)
河源旗滨硅业有限公司	子公司	169,544,886.76	98.57
株洲旗滨特种玻璃有限公司	子公司	1,577,599.88	0.92
合计	/	171,122,486.64	99.49

3、长期股权投资

按成本法核算

单位：元 币种：人民币

被投资单位	投资成本	期初余额	增减变动	期末余额	减值准备	本期计提减值准备	在被投资单位持股比例(%)	在被投资单位表决权比例(%)
株洲旗滨特种玻璃有	30,000,000.00	30,000,000.00		30,000,000.00			100	100

限公司								
漳州旗滨玻璃有限公司	400,000,000.00	400,000,000.00	842,354,700.00	1,242,354,700.00			100	100
漳州旗滨物流有限公司	30,000,000.00	30,000,000.00		30,000,000.00			100	100
河源旗滨硅业有限公司			100,000,000.00	100,000,000.00			100	100

4、营业收入和营业成本：

(1) 营业收入、营业成本

单位：元 币种：人民币

项目	本期发生额	上期发生额
主营业务收入	842,130,952.54	940,662,232.53
其他业务收入	11,319,999.24	5,328,890.68
营业成本	683,434,003.60	657,931,256.20

(2) 主营业务（分行业）

单位：元 币种：人民币

行业名称	本期发生额		上期发生额	
	营业收入	营业成本	营业收入	营业成本
玻璃生产	842,130,952.54	674,308,398.08	940,662,232.53	653,926,099.27
合计	842,130,952.54	674,308,398.08	940,662,232.53	653,926,099.27

(3) 主营业务（分产品）

单位：元 币种：人民币

产品名称	本期发生额		上期发生额	
	营业收入	营业成本	营业收入	营业成本
玻璃原片	842,130,952.54	674,308,398.08	940,662,232.53	653,926,099.27
合计	842,130,952.54	674,308,398.08	940,662,232.53	653,926,099.27

(4) 主营业务（分地区）

单位：元 币种：人民币

地区名称	本期发生额		上期发生额	
	营业收入	营业成本	营业收入	营业成本
华南	216,400,225.30	168,064,514.55	295,846,835.30	205,911,150.71
华东	142,436,923.83	117,636,333.64	145,019,041.32	99,436,557.67
华中	483,293,803.41	388,607,549.89	499,796,355.91	348,578,390.89
合计	842,130,952.54	674,308,398.08	940,662,232.53	653,926,099.27

(5) 公司前五名客户的营业收入情况

单位：元 币种：人民币

客户名称	营业收入总额	占公司全部营业收入的比例 (%)
客户 A	72,575,265.11	8.50
客户 B	37,509,829.06	4.40
客户 C	33,084,163.02	3.88

客户 D	23,220,013.09	2.72
客户 E	21,217,304.42	2.49
合计	187,606,574.70	21.99

5、投资收益：

(1) 投资收益明细

单位：元 币种：人民币

	本期发生额	上期发生额
其它		5,476.71
合计		5,476.71

6、现金流量表补充资料：

单位：元 币种：人民币

补充资料	本期金额	上期金额
1. 将净利润调节为经营活动现金流量：		
净利润	56,776,792.01	145,901,463.29
加：资产减值准备	7,763,922.96	1,645,709.05
固定资产折旧、油气资产折耗、生产性生物资产折旧	50,364,903.07	50,065,865.82
无形资产摊销	1,303,419.48	1,242,538.48
长期待摊费用摊销	5,311,805.84	4,826,854.42
处置固定资产、无形资产和其他长期资产的损失（收益以“-”号填列）		2,549,898.20
固定资产报废损失（收益以“-”号填列）	-166,544.79	
公允价值变动损失（收益以“-”号填列）		
财务费用（收益以“-”号填列）	42,713,949.77	30,805,822.82
投资损失（收益以“-”号填列）		-5,476.71
递延所得税资产减少（增加以“-”号填列）	-481,414.51	-683,793.19
递延所得税负债增加（减少以“-”号填列）		
存货的减少（增加以“-”号填列）	-88,459,805.44	-24,828,377.84
经营性应收项目的减少（增加以“-”号填列）	-173,956,863.84	-44,243,554.65
经营性应付项目的增加（减少以“-”号填列）	-100,114,997.21	-24,359,868.43
其他		
经营活动产生的现金流量净额	-198,944,832.66	142,917,081.26
2. 不涉及现金收支的重大投资和筹资活动：		
债务转为资本		
一年内到期的可转换公司债券		
融资租入固定资产		
3. 现金及现金等价物净变动情况：		
现金的期末余额	445,980,389.50	52,061,534.86
减：现金的期初余额	52,061,534.86	69,946,246.92
加：现金等价物的期末余额		
减：现金等价物的期初余额		
现金及现金等价物净增加额	393,918,854.64	-17,884,712.06

(十四) 补充资料

1、当期非经常性损益明细表

单位：元 币种：人民币

非经常性损益项目	2011 年金额	2010 年金额	2009 年金额
非流动资产处置损益	122,489.87	-2,733,462.18	-384,442.13
计入当期损益的政府补	33,918,430.00	11,409,154.00	3,040,000.00

助, 但与公司正常经营业务密切相关, 符合国家政策规定、按照一定标准定额或定量持续享受的政府补助除外			
除上述各项之外的其他营业外收入和支出	299,968.99	-1,827,740.36	482,471.54
所得税影响额	-5,157,336.15	-2,027,383.61	-869,435.38
合计	29,183,552.71	4,820,567.85	2,268,594.03

2、净资产收益率及每股收益

报告期利润	加权平均净资产收益率 (%)	每股收益	
		基本每股收益	稀释每股收益
归属于公司普通股股东的净利润	14.23	0.375	0.375
扣除非经常性损益后归属于公司普通股股东的净利润	12.24	0.322	0.322

3、公司主要会计报表项目的异常情况及原因的说明

一、资产负债表项目

项目	本期金额	上期金额	变动幅度 (%)	变动原因
货币资金	641,208,963.24	211,175,205.52	203.64	主要原因系公司首次发行股票, 募集资金增加所致
应收账款	60,661,520.48	19,385,044.63	212.93	主要原因系本报告期内销售市场发生变化及产能增加销售收入增长所致
预付款项	219,865,796.53	117,043,194.59	87.85	主要原因系本期预付漳州玻璃生产线土建工程款, 东源县财政局砂矿保证金和土地款等影响所致
其他应收款	3,246,061.68	10,429,069.40	-68.87	主要原因系收回征地保证金及施工保证金所致
存货	719,249,783.53	443,702,634.83	62.10	主要原因系公司报告期内新增两条生产线产能, 增加原燃料储备所致
固定资产	2,226,955,283.30	1,472,692,828.07	51.22	主要原因系报告期漳玻 600 吨在线 TCO 镀膜玻璃生产线和 800 吨超白光伏玻璃基片生产线竣工转固所致
在建工程	442,250,909.91	199,091,934.24	122.13	主要原因系公司投资新建漳州五、六线及配套设施、河源砂加工生产线及 800T 在线 TCO 镀膜生产线所致
工程物资	75,235,716.71	27,029,346.79	178.35	主要原因系公司新建漳州五、六线及配套设施、河源砂加工生产线及 800T 在线 TCO 镀膜生产线工程设备和材料增加所致
短期借款	1,109,900,000.00	724,000,000.00	53.30	主要原因系公司报告期内产能增加、增加流动资金借款所致
应付票据	93,000,000.00	45,260,000.00	105.48	主要原因系公司为减少资金成本向供应商开具承兑汇票结算所致
预收款项	45,271,953.39	84,290,051.11	-46.29	主要原因系公司报告期内销售市场情况发生变化、客户预交货款减少所致
应付职工薪酬	4,731,824.77	1,901,707.15	148.82	主要原因系公司计提的应发未发的管理层年薪所致
应交税费	2,862,002.37	28,513,639.12	-89.96	主要原因系子公司漳州旗滨玻璃有限公司未抵扣增值税进项税大幅增加和本期缴纳 2010 年所得税的影响所致

应付利息	3,652,359.77	2,704,105.22	35.07	主要原因系公司报告期内贷款总额增加及利率上调所致
其他应付款	85,592,346.37	49,411,864.22	73.22	主要原因系公司报告期内工程施工及设备采购质保金增加所致

二、利润表项目

项目	本期金额	上期金额	变动幅度 (%)	变动原因
销售费用	21,456,603.49	18,591,496.41	15.41	主要原因系公司产能增加所致
财务费用	100,813,789.76	85,742,663.41	17.58	主要原因系公司借款总额增加及利率上调所致。
营业税金及附加	6,868,963.83	10,750,840.69	-36.11	主要原因系公司报告期内新增固定资产可抵扣增值税增加，应交增值税额减少所致
营业外收入	34,511,340.27	13,190,609.01	161.64	主要原因系公司报告期内收到的政府补贴增加所致
营业外支出	100,915.91	6,175,696.01	-98.37	主要原因系公司报告期内处置固定资产减少所致
所得税费用	30,203,563.40	76,521,392.92	-60.53	主要原因系报告期净利润比上期减少，母公司享受高新技术企业税率，税率从 25% 降为 15% 所致

十二、 备查文件目录

- 1、 载有法定代表人、主管会计工作负责人、会计机构负责人签名并盖章的会计报表。
- 2、 载有中审国际会计师事务所有限公司盖章、注册会计师签名并盖章的审计报告原件。
- 3、 报告期内在中国证监会指定报纸上公开披露过的所有公司文件的正本及公告的原稿。

董事长：俞其兵
 株洲旗滨集团股份有限公司
 2012 年 4 月 5 日