

杭州钢铁股份有限公司

600126

2011 年年度报告

目录

一、 重要提示	2
二、 公司基本情况	2
三、 会计数据和业务数据摘要	4
四、 股本变动及股东情况	5
五、 董事、监事和高级管理人员	9
六、 公司治理结构	12
七、 股东大会情况简介	16
八、 董事会报告	17
九、 监事会报告	30
十、 重要事项	31
十一、 财务会计报告	36
十二、 备查文件目录	111

一、重要提示

(一) 本公司董事会、监事会及其董事、监事、高级管理人员保证本报告所载资料不存在任何虚假记载、误导性陈述或者重大遗漏，并对其内容的真实性、准确性和完整性负个别及连带责任。

(二) 公司董事长李世中先生因公出差，委托副董事长汤民强先生出席会议代为行使表决权。

(三) 天健会计师事务所(特殊普通合伙)为本公司出具了标准无保留意见的审计报告。

(四)

公司负责人姓名	李世中
主管会计工作负责人姓名	姜增平
会计机构负责人（会计主管人员）姓名	曹永华

公司负责人李世中、主管会计工作负责人姜增平及会计机构负责人（会计主管人员）曹永华声明：保证年度报告中财务报告的真实、完整。

(五) 是否存在被控股股东及其关联方非经营性占用资金情况？ 否

(六) 是否存在违反规定决策程序对外提供担保的情况？ 否

二、公司基本情况

(一) 公司信息

公司的法定中文名称	杭州钢铁股份有限公司
公司的法定中文名称缩写	杭钢股份
公司的法定英文名称	Hang Zhou Iron & Steel Co., Ltd.
公司的法定英文名称缩写	HZIS
公司法定代表人	李世中

(二) 联系人和联系方式

	董事会秘书	证券事务代表
姓名	周尧福	吴继华
联系地址	杭州市拱墅区半山路 178 号	杭州市拱墅区半山路 178 号
电话	(0571) 88132917	(0571) 88132917
传真	(0571) 88132919	(0571) 88132919
电子信箱	hggf@hzsteel.com	hggf@hzsteel.com

(三) 基本情况简介

注册地址	杭州市拱墅区半山路 178 号
注册地址的邮政编码	310022
办公地址	杭州市拱墅区半山路 178 号

办公地址的邮政编码	310022
公司国际互联网网址	http://www.hzsteel.com
电子信箱	hggf@hzsteel.com

(四) 信息披露及备置地点

公司选定的信息披露报纸名称	中国证券报、上海证券报
登载年度报告的中国证监会指定网站的网址	http://www.sse.com.cn
公司年度报告备置地点	杭州钢铁股份有限公司证券部

(五) 公司股票简况

公司股票简况				
股票种类	股票上市交易所	股票简称	股票代码	变更前股票简称
A 股	上海证券交易所	杭钢股份	600126	G 杭钢

(六) 其他有关资料

公司首次注册登记日期		1998 年 2 月 26 日
公司首次注册登记地点		浙江省杭州市拱墅区半山镇
首次变更	公司变更注册登记日期	1999 年 2 月 26 日
	公司变更注册登记地点	浙江省杭州市拱墅区半山镇
	企业法人营业执照注册号	3300001001438
	税务登记号码	330000704200860
	组织机构代码	70420086-0
第二次变更	公司变更注册登记日期	2001 年 2 月 26 日
	公司变更注册登记地点	浙江省杭州市拱墅区半山镇
	企业法人营业执照注册号	3300001001438
	税务登记号码	330000704200860
	组织机构代码	70420086-0
第三次变更	公司变更注册登记日期	2004 年 12 月 2 日
	公司变更注册登记地点	杭州市拱墅区半山路 178 号
	企业法人营业执照注册号	3300001001438
	税务登记号码	330000704200860
	组织机构代码	70420086-0
第四次变更	公司变更注册登记日期	2008 年 6 月 6 日
	公司变更注册登记地点	杭州市拱墅区半山路 178 号
	企业法人营业执照注册号	330000000025370
	税务登记号码	330165704200860
	组织机构代码	70420086-0
第五次变更	公司变更注册登记日期	2009 年 1 月 20 日
	公司变更注册登记地点	杭州市拱墅区半山路 178 号
	企业法人营业执照注册号	330000000025370
	税务登记号码	330165704200860

组织机构代码	70420086-0
公司聘请的会计师事务所名称	天健会计师事务所(特殊普通合伙)
公司聘请的会计师事务所办公地址	杭州市西溪路 128 号新湖商务大厦 4-10 层

三、 会计数据和业务数据摘要

(一) 主要会计数据

单位：元 币种：人民币

项目	金额
营业利润	417,872,217.89
利润总额	424,194,117.73
归属于上市公司股东的净利润	299,855,497.85
归属于上市公司股东的扣除非经常性损益后的净利润	279,975,654.15
经营活动产生的现金流量净额	-410,762,698.69

(二) 非经常性损益项目和金额

单位：元 币种：人民币

非经常性损益项目	2011 年金额	附注 (如适用)	2010 年金额	2009 年金额
非流动资产处置损益	775,955.72		-193,252.61	2,684,365.62
计入当期损益的政府补助, 但与公司正常经营业务密切相关, 符合国家政策规定、按照一定标准定额或定量持续享受的政府补助除外	4,704,000.00		4,865,600.00	10,777,600.00
除同公司正常经营业务相关的有效套期保值业务外, 持有交易性金融资产、交易性金融负债产生的公允价值变动损益, 以及处置交易性金融资产、交易性金融负债和可供出售金融资产取得的投资收益			140,156.89	11,428,466.32
除上述各项之外的其他营业外收入和支出	1,529,196.33		172,509.09	136,307.62
其他符合非经常性损益定义的损益项目	20,159,097.88		16,381,104.65	22,674,644.41
少数股东权益影响额	-494,229.95		-142,150.42	-368,697.14
所得税影响额	-6,794,176.28		-5,341,529.51	-11,929,778.78
合计	19,879,843.70		15,882,438.09	35,402,908.05

(三) 报告期末公司前三年主要会计数据和财务指标

单位：元 币种：人民币

主要会计数据	2011 年	2010 年	本年比上年增 减 (%)	2009 年
营业总收入	22,326,442,996.97	19,410,396,965.26	15.02	15,711,241,779.72
营业利润	417,872,217.89	479,444,673.57	-12.84	203,714,066.00
利润总额	424,194,117.73	476,520,266.44	-10.98	216,560,494.92

归属于上市公司股东的净利润	299,855,497.85	348,196,933.60	-13.88	146,559,363.49
归属于上市公司股东的扣除非经常性损益的净利润	279,975,654.15	332,314,495.51	-15.75	111,156,455.44
经营活动产生的现金流量净额	-410,762,698.69	-22,240,609.55	不适用	619,728,886.21
	2011 年末	2010 年末	本年末比上年末增减 (%)	2009 年末
资产总额	9,051,992,463.79	8,936,202,613.82	1.30	7,853,634,051.28
负债总额	5,046,649,600.53	5,140,868,699.32	-1.83	4,140,439,475.01
归属于上市公司股东的所有者权益	3,705,800,704.55	3,511,843,026.27	5.52	3,432,217,582.67
总股本	838,938,750.00	838,938,750.00	0	838,938,750.00

主要财务指标	2011 年	2010 年	本年比上年增减 (%)	2009 年
基本每股收益 (元 / 股)	0.36	0.42	-14.29	0.17
稀释每股收益 (元 / 股)	0.36	0.42	-14.29	0.17
用最新股本计算的每股收益 (元/股)	0.36	0.42	-14.29	0.17
扣除非经常性损益后的基本每股收益 (元 / 股)	0.33	0.40	-17.50	0.13
加权平均净资产收益率 (%)	8.26	9.75	减少 1.49 个百分点	4.30
扣除非经常性损益后的加权平均净资产收益率 (%)	7.72	9.30	减少 1.58 个百分点	3.26
每股经营活动产生的现金流量净额 (元 / 股)	-0.49	-0.03	不适用	0.74
	2011 年末	2010 年末	本年末比上年末增减 (%)	2009 年末
归属于上市公司股东的每股净资产 (元 / 股)	4.42	4.19	5.49	4.09
资产负债率 (%)	55.75	57.53	减少 1.78 个百分点	52.72

四、股本变动及股东情况

(一) 股本变动情况

1、 股份变动情况表

单位：股

	本次变动前		本次变动增减 (+, -)					本次变动后	
	数量	比例 (%)	发行新股	送股	公积金转股	其他	小计	数量	比例 (%)

一、有限售条件股份	427,858,763	51.00				-427,858,763	-427,858,763	0	0
1、国家持股									
2、国有法人持股	427,858,763	51.00				-427,858,763	-427,858,763	0	0
3、其他内资持股									
其中：境内非国有法人持股									
境内自然人持股									
4、外资持股									
其中：境外法人持股									
境外自然人持股									
二、无限售条件流通股	411,079,987	49.00				427,858,763	427,858,763	838,938,750	100
1、人民币普通股	411,079,987	49.00				427,858,763	427,858,763	838,938,750	100
2、境内上市的外资股									
3、境外上市的外资股									
4、其他									
三、股份总数	838,938,750	100.00						838,938,750	100

股份变动的批准情况

2011 年 1 月 4 日，杭州钢铁集团公司根据公司股改时的承诺及上海证券交易所批准，所持有的公司有限售条件股份中的 427,858,763 股解除限售上市流通，公司所有股份均已上市流通。

2、限售股份变动情况

单位：股

股东名称	年初限售股数	本年解除限售股数	本年增加限售股数	年末限售股数	限售原因	解除限售日期
杭州钢铁集团公司	427,858,763	427,858,763	0	0	股改承诺	2011 年 1 月 4 日
合计	427,858,763	427,858,763	0	0	/	/

(二) 证券发行与上市情况

1、前三年历次证券发行情况

单位：股 币种：人民币

股票及其衍生证券的种类	发行日期	发行价格(元)	发行数量	上市日期	获准上市交易数量	交易终止日期
可转换公司债券、分离交易可转债、公司债类						
2011 年杭州钢铁股份有限公司公司债	2011 年 8 月 24 日	100	14,000,000	2011 年 9 月 14 日	14,000,000	2014 年 8 月 15 日

经中国证券监督管理委员会《关于核准杭州钢铁股份有限公司公开发行公司债券的批复》(证监许可〔2011〕1072 号)核准，本公司于 2011 年 8 月 24 日至 2011 年 8 月 26 日向社会公开发行面值 14 亿元的公司债券，债券期限为 3 年期，债券票面利率为 6.35%，净募

集资金 138,475 万元。此次募集资金经天健会计师事务所有限公司审验，并出具《验证报告》（天健验〔2011〕370 号）。本公司发行的公司债券业经上海证券交易所同意，于 2011 年 9 月 14 日起在上海证券交易所挂牌交易，证券简称“11 杭钢债”，证券代码“122095”。

2、 公司股份总数及结构的变动情况

报告期内没有因送股、配股等原因引起公司股份总数及结构的变动。

3、 现存的内部职工股情况

本报告期末公司无内部职工股。

(三) 股东和实际控制人情况

1、 股东数量和持股情况

单位：股

2011 年末股东总数		50,837 户	本年度报告 公布日前一 个月末股东 总数	51,117 户		
前十名股东持股情况						
股东名称	股东性质	持股比例(%)	持股总数	报 告 期 内 增 减	持有 有限 售条 件股 份数 量	质押或冻 结的股份 数量
杭州钢铁集团公司	国有法人	65.07	545,892,750	0		无
华润深国投信托有限公司一福麟 1 号信托计划	其他	0.87	7,300,000			无
中国工商银行一富国天鼎中证红利指数增强型证券投资基金	其他	0.65	5,428,060			无
平安信托有限责任公司一睿富二号	其他	0.62	5,160,000			无
张新明	境内自然人	0.35	2,926,782			无
毛菲兰	境内自然人	0.30	2,520,640			无
潘小彦	境内自然人	0.30	2,492,042			无
吴兴妹	境内自然人	0.29	2,460,300			无
杭淑娟	境内自然人	0.29	2,444,000			无
唐山方信投资有限责任公司	其他	0.28	2,347,305			无

前十名无限售条件股东持股情况		
股东名称	持有无限售条件股份的数量	股份种类及数量
杭州钢铁集团公司	545,892,750	人民币普通股
华润深国投信托有限公司－福麟 1 号信托计划	7,300,000	人民币普通股
中国工商银行－富国天鼎中证红利指数增强型证券投资基金	5,428,060	人民币普通股
平安信托有限责任公司－睿富二号	5,160,000	人民币普通股
张新明	2,926,782	人民币普通股
毛菲兰	2,520,640	人民币普通股
潘小彦	2,492,042	人民币普通股
吴兴妹	2,460,300	人民币普通股
杭淑娟	2,444,000	人民币普通股
唐山方信投资有限责任公司	2,347,305	人民币普通股
上述股东关联关系或一致行动的说明	公司未发现上述其他股东之间存在关联关系或属于《上市公司股东持股变动信息披露管理办法》规定的一致行动人。	

2、控股股东及实际控制人情况

(1) 控股股东及实际控制人具体情况介绍

杭州钢铁集团公司系本公司的控股股东，该公司是浙江省人民政府授权经营国有资产的国有独资公司。

(2) 控股股东情况

○ 法人

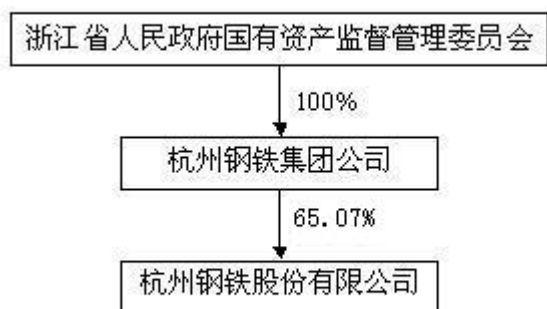
单位：元 币种：人民币

名称	杭州钢铁集团公司
单位负责人或法定代表人	李世中
成立日期	1963 年 8 月 16 日
注册资本	1,208,200,000
主要经营业务或管理活动	许可经营项目：汽车运输。一般经营项目：钢、铁（包括压延），焦炭，耐火材料及副产品、金属丝、绳及制品、化工产品（不含化学危险品及易制毒化学品）的销售，铸造，建筑施工，起重机械安装，进出口业务范围（除国家法律、法规禁止和限制的项目）。

(3) 控股股东及实际控制人变更情况

本报告期内公司控股股东及实际控制人没有发生变更。

公司与实际控制人之间的产权及控制关系的方框图



3、其他持股在百分之十以上的法人股东

截止本报告期末公司无其他持股在百分之十以上的法人股东。

五、董事、监事和高级管理人员

(一) 董事、监事和高级管理人员持股变动及报酬情况

单位：股

姓名	职务	性别	年龄	任期起始日期	任期终止日期	年初持股数	年末持股数	报告期内从公司领取的报酬总额（万元）（税前）	是否在股东单位或其他关联单位领取报酬、津贴
李世中	董事长	男	57	2010年2月26日	2013年2月25日	6,206	6,206		是
汤民强	副董事长	男	55	2010年2月26日	2013年2月25日	884	884		是
何光辉	副董事长	男	61	2010年2月26日	2012年3月15日	12,411	12,411		是
任海杭	董事	男	54	2010年2月26日	2013年2月25日				是
寿云来	董事	男	59	2010年2月26日	2013年2月25日	6,507	6,507		是
姜增平	董事、总经理	男	46	2010年2月26日	2013年2月25日			30.47	否
周尧福	董事、董事会秘书	男	50	2010年2月26日	2013年2月25日			25.19	否
程惠芳	独立董事	女	59	2010年2月26日	2013年2月25日			5	否
陶久华	独立董事	男	59	2010年2月26日	2013年2月25日			5	否
邵瑜	独立董事	男	49	2010年2月26日	2013年2月25日			5	否

				月 26 日	月 25 日				
薛加玉	独立董事	男	45	2011 年 11 月 9 日	2013 年 2 月 25 日			0.7	否
杜世源	原独立董事	男	49	2010 年 2 月 26 日	2011 年 11 月 9 日			4.3	否
王安平	监事会主席	男	46	2010 年 2 月 26 日	2013 年 2 月 25 日				是
吴东明	监事	男	41	2010 年 2 月 26 日	2013 年 2 月 25 日				是
王健	监事	女	51	2010 年 2 月 26 日	2013 年 2 月 25 日			24.2454	否
朱远星	副总经理	男	55	2010 年 2 月 26 日	2013 年 2 月 25 日			33	否
朱初标	副总经理	男	47	2010 年 2 月 26 日	2013 年 2 月 25 日			33	否
曹永华	财务总监	男	55	2010 年 2 月 26 日	2013 年 2 月 25 日			22.5335	否
合计	/	/	/	/	/	26,008	26,008	188.4389	/

李世中：2006 年 12 月至 2010 年 12 月任杭州钢铁集团公司总经理、副董事长；2010 年 12 月至今任杭州钢铁集团公司董事长、党委书记；2007 年 2 月至 2008 年 12 月任杭州钢铁股份有限公司副董事长；2008 年 12 月至今任杭州钢铁股份有限公司董事长；2007 年 6 月被选举为中国共产党浙江省第十二届委员会候补委员。

汤民强：2005 年 2 月至 2011 年 2 月任杭州钢铁集团公司副总经理、总会计师；2011 年 2 月至今任杭州钢铁集团公司董事、总经理、党委委员、总会计师。2007 年 2 月至 2008 年 12 月任杭州钢铁股份有限公司董事；2008 年 12 月至今任杭州钢铁股份有限公司副董事长。

何光辉：1995 年 10 月至 2012 年 1 月任杭州钢铁集团公司副总经理；1998 年 2 月至 2000 年 1 月任杭州钢铁股份有限公司总经理；1998 年 2 月至 2012 年 3 月任杭州钢铁股份有限公司副董事长。

任海杭：曾任杭州钢铁集团公司党办、公司办副主任、主任、杭州钢铁集团公司党委组织部部长、杭州钢铁集团公司纪委书记等职务。2007 年 9 月至今任杭州钢铁集团公司董事、党委副书记；2007 年 2 月至 2008 年 12 月任杭州钢铁股份有限公司监事会主席；2009 年 1 月至今任杭州钢铁股份有限公司董事。

寿云来：曾任杭州钢铁集团公司党委组织部部长、杭州钢铁集团公司纪委书记等职务。2005 年 11 月至今任杭州钢铁集团公司工会主席；2003 年 4 月至 2007 年 2 月任杭州钢铁股份有限公司监事会主席；2007 年 2 月至今任杭州钢铁股份有限公司董事。

姜增平：曾任杭州钢铁厂小型轧钢股份有限公司技改装备部副主任、机修车间主任，浙江杭钢高速线材有限公司总经理助理、副总经理、副总经理（主持工作）、总经理、党委书记等职务。现任杭州钢铁股份有限公司董事、总经理，浙江杭钢高速线材有限公司董事长。

周尧福：曾任杭州钢铁股份有限公司证券部（董事会秘书处）主任助理、副主任、杭州钢铁股份有限公司证券事务代表等职务。现任杭州钢铁股份有限公司董事、董事会秘书、证券部主任。

程惠芳：曾任浙江工业大学经贸管理学院院长助理、经贸管理学院常务副院长、院长、副教授、教授、第八、九届浙江省政协委员。现任经贸管理学院教授，党委委员，博士生导师，浙江省高校人文社会科学省级重点研究基地主任，国际贸易博士点负责人、浙商创新发

展研究院院长，浙江省科技发展战略研究院副院长，浙江长三角创新管理研究院院长，浙江省人民政府咨询委员会专家咨询委员、国家级教学名师。浙江省金融工程学会理事长、浙江省企业家协会副会长、浙江省民营企业国际合作促进会理事长、中国世界经济学会常务理事等职务，第十一届全国人大代表。享受国务院政府特殊津贴，浙江省突出贡献中青年专家，浙江省十大杰出女性。2007年2月至今任杭州钢铁股份有限公司独立董事。

陶久华：曾任杭州市建筑技工学校教师、校长，浙江省经济体制改革委员会副处长、处长，中国证监会浙江监管局（原杭州特派办）副主任，浙江星韵律师事务所执业律师。现任浙江广策律师事务所专职律师。2010年2月至今任杭州钢铁股份有限公司独立董事。

邵瑜：曾任杭州市财税局科员、税政科副科长，杭州市地税局税政处副处长、处长等职务。现任中汇会计师事务所有限公司副总经理。2010年2月至今任杭州钢铁股份有限公司独立董事。

薛加玉：曾任江苏巨龙水泥集团有限公司团委书记、财务处长、副总经济师，长城证券有限公司投资银行部副总经理，亚洲控股有限公司投资银行部总经理，北京华创投资管理有限公司执行总裁。现任上海德汇集团有限公司董事长、总裁，2011年11月至今任杭州钢铁股份有限公司独立董事。

王安平：曾任杭州钢铁集团公司团委书记、杭州钢铁集团公司建筑安装工程有限公司党委书记、杭州钢铁集团公司总经理助理等职务。1998年至今任杭州钢铁集团公司党委委员；2008年1月至2009年3月任党委组织部部长；2009年3月至今任杭州钢铁集团公司纪委书记、党委组织部部长；2009年1月至今任杭州钢铁股份有限公司监事会主席。

吴东明：曾任杭州钢铁集团公司财务部基建财务科副科长、科长、资产科科长、杭州钢铁集团公司财务部副部长等职务。2007年9月至今任杭州钢铁集团公司财务部部长；2011年12月至今任杭州钢铁集团公司副总会计师；2007年2月至今任杭州钢铁股份有限公司监事。

王健：曾任杭钢修建部团委副书记、团委书记、纪检监察员、组织员、党办主任，杭钢维检中心办公室党群主管兼组织员等职务。2008年5月至今任杭钢工会副主席；2010年2月至今任杭州钢铁股份有限公司监事。

朱远星：曾任杭州钢铁股份有限公司炼铁厂厂长助理、副厂长、杭州钢铁股份有限公司生产处副处长、杭州钢铁股份有限公司炼铁厂厂长等职务。现任杭州钢铁股份有限公司副总经理。

朱初标：曾任杭州钢铁股份有限公司控股子公司杭州钢铁厂小型轧钢股份有限公司生产技术部主任、副总经理、总经理等职务。现任杭州钢铁股份有限公司副总经理，杭州钢铁厂小型轧钢股份有限公司董事长。

曹永华：曾任杭州钢铁股份有限公司财务处处长助理、主任会计师等职务，现任杭州钢铁股份有限公司财务总监。

(二) 在股东单位任职情况

姓名	股东单位名称	担任的职务	任期起始日期	是否领取报酬津贴
李世中	杭州钢铁集团公司	董事长、党委书记	2010-12	是
汤民强	杭州钢铁集团公司	总经理	2011-02	是
寿云来	杭州钢铁集团公司	工会主席	2005-11	是
任海杭	杭州钢铁集团公司	党委副书记	2007-09	是
王安平	杭州钢铁集团公司	纪委书记	2009-03	是
吴东明	杭州钢铁集团公司	副总会计师	2011-12	是

在其他单位任职情况

姓名	其他单位名称	担任的职务	任期起始日期	是否领取报酬津贴
李世中	富春有限公司	董事长	2011-04	否
汤民强	浙江省冶金研究院有限公司	董事长	2011-09	否
吴东明	浙江东菱股份有限公司	董事长	2011-09	否

(三) 董事、监事、高级管理人员报酬情况

董事、监事、高级管理人员报酬的决策程序	经董事会薪酬与考核委员会考核评价、董事会确认。
董事、监事、高级管理人员报酬确定依据	公司制订的绩效管理考核办法。
董事、监事和高级管理人员报酬的实际支付情况	在公司领取报酬的董事、监事、高级管理人员，公司根据制订的绩效管理考核办法对其进行了考核并确定了报酬数额，经公司董事会薪酬与考核委员会考核评价、董事会确认后如数发放了报酬。

(四) 公司董事、监事、高级管理人员变动情况

姓名	担任的职务	变动情形	变动原因
杜世源	独立董事	离任	因工作原因，辞去公司独立董事及相应董事会专门委员会委员职务。
薛加玉	独立董事	聘任	

(五) 公司员工情况

在职员工总数（人）	5,886
公司需承担费用的离退休职工人数（人）	0
专业构成	
专业构成类别	专业构成人数（人）
生产工人	5,005
销售人员	120
技术人员	547
财务人员	51
行政人员	163
教育程度	
教育程度类别	数量（人）
大学及以上学历	471
大中专学历	2,237

六、 公司治理结构

(一) 公司治理的情况

报告期内，公司严格按照《公司法》、《证券法》、《上市公司治理准则》和《公司章程》以及中国证监会、上海证券交易所、浙江证监局有关规范性文件的规定和要求，结合公司实际，进一步完善公司治理制度，积极履行信息披露义务，不断提高上市公司治理水平和运行质量，促进公司规范稳健发展。公司股东大会、董事会、监事会均能按规定的程序和内容召

开，行使法律和《公司章程》规定的决策、监督职能。董事会、监事会人员构成符合相关法律法规和《公司章程》规定，信息披露做到了真实、准确、完整、及时；董事会专门委员会均能够按照各自的职责开展工作，独立董事在公司就关联交易、对外担保等方面都出具了独立意见，切实维护了公司和股东权益。公司董事会认为公司的实际运作情况符合中国证监会发布的有关上市公司治理规范的要求。

报告期内根据新的法律法规要求和公司实际情况，公司修订了《杭州钢铁股份有限公司章程》和《杭州钢铁股份有限公司董事会秘书工作条例》，进一步健全和完善了公司的治理制度；根据浙江证监局（浙证监上市字（2011）156 号）文件要求，积极开展上市公司财务会计工作规范自查；按照证监会《关于在上市公司建立独立董事制度的指导意见》、上交所《上市公司独立董事备案及培训工作指引》和《公司章程》的规定积极做好独立董事增补工作，按董事选举程序依次召开董事会提名委员会会议、董事会会议和临时股东会，顺利完成公司独立董事增补工作，确保公司规范运作。

（二）董事履行职责情况

1、董事参加董事会的出席情况

董事姓名	是否独立董事	本年应参加董事会次数	亲自出席次数	以通讯方式参加次数	委托出席次数	缺席次数	是否连续两次未亲自参加会议
李世中	否	6	6	5	0	0	否
汤民强	否	6	6	5	0	0	否
何光辉	否	6	6	5	0	0	否
任海航	否	6	6	5	0	0	否
寿云来	否	6	6	5	0	0	否
姜增平	否	6	6	5	0	0	否
周尧福	否	6	6	5	0	0	否
程惠芳	是	6	6	5	0	0	否
杜世源	是	5	5	4	0	0	否
陶久华	是	6	6	5	0	0	否
邵瑜	是	6	6	5	0	0	否
薛加玉	是	1	1	1	0	0	否

年内召开董事会会议次数	6
其中：现场会议次数	1
通讯方式召开会议次数	5
现场结合通讯方式召开会议次数	0

2、独立董事对公司有关事项提出异议的情况

报告期内，公司独立董事未对公司本年度的董事会议案及其他非董事会议案事项提出异议。

3、独立董事相关工作制度的建立健全情况、主要内容及独立董事履职情况

(1) 独立董事相关工作制度的建立健全情况:

为规范独立董事行为,增强独立董事的独立性,保障其知情权和调查权,公司制定有《杭州钢铁股份有限公司独立董事工作制度》、《杭州钢铁股份有限公司独立董事年报工作制度》,明确了独立董事的职责和义务,规范了独立董事的工作。

(2) 独立董事相关工作制度的主要内容:

《杭州钢铁股份有限公司独立董事工作制度》主要从独立董事的任职条件、独立董事提名、选举和更换程序,独立董事职责和权利等方面对独立董事相关工作作出了明确的规定。《杭州钢铁股份有限公司独立董事年报工作制度》主要对独立董事在年报编制过程与披露过程中了解公司经营以及与年审注册会计师保持沟通、检查监督及对年审会计师事务所的资质审查等方面进行了规范及要求。

(3) 独立董事履职情况:

报告期内,公司独立董事按照相关规范性文件的规定和要求,认真、勤勉、忠实地履行独立董事的职责,加强同公司其他董事、监事、经营管理层之间的沟通与合作,为公司董事会决策提供参考建议,维护公司整体利益和中小股东合法权益不受损害。

公司独立董事对须经董事会决议的重大事项均要求事先提供相关资料,坚持事先进行认真审核,并独立审慎、客观地行使了表决权,积极为公司的经营发展和风险管理提出专业性意见。对关联交易、对外担保等事项发表了独立意见,对发行公司债的必要性及可行性进行充分的论证,加强与年审注册会计师的持续沟通交流,督促做好 2011 年度报告编制、审计和披露工作,充分发挥了独立董事的独立作用。公司独立董事未受到公司大股东或者其他与公司存在利害关系的单位或个人的影响,特别关注保护中小股东的合法权益,监督公司公平履行信息披露工作和投资者关系管理活动,保障了广大投资者的知情权。

(三) 公司相对于控股股东在业务、人员、资产、机构、财务等方面的独立完整情况

	是否独立完整	情况说明
业务方面独立完整情况	是	公司在业务方面独立于控股股东,具有独立完整的业务体系,在研产销等各方面都具有自主经营能力,与控股股东没有同业竞争的情况发生。
人员方面独立完整情况	是	公司在劳动、人事及工资管理等方面完全独立,公司的总经理、副总经理、财务总监、董事会秘书等高级管理人员在公司工作并领取薪酬,未在控股股东单位任职。
资产方面独立完整情况	是	公司产、供、销系统资产独立完整,拥有商标、非专利技术等无形资产。部分辅助生产系统和配套设施方面的服务由杭州钢铁集团公司提供,双方依据已经签定的有关合同按市场化原则进行关联交易。
机构方面独立完整情况	是	公司按照精简、高效、必须的原则设置职能部门,组织管理系统健全,机构、业务独立。
财务方面独立完整情况	是	公司设立了独立的财务部门,建立了独立的会计核算体系和财务管理制度,独立进行财务决策,在银行独立开户,依法独立纳税。

(四) 公司内部控制制度的建立健全情况

内部控制建设的总体方案	公司根据《公司法》,《证券法》等相关法律法规的规定,结合财政部、证监会、银监会、保监会和审计署五部委联合发布的《企业内部控制基本规范》、《企业内部控制应用指引》、《企业内部控制评价指引》和《上海证券交易所上市公司内部控制指
-------------	---

	引》的相关要求,结合公司自身实际情况,建立符合现代管理要求的内部组织结构,完善公司治理,健全内部约束机制,建立科学的决策机制,强化重大决策执行力,提升重大风险控制与防范能力,确保公司持续、健康、稳定、规范发展。
内部控制制度建立健全的工作计划及其实施情况	根据相关法律法规和按照持续改进和完善的总体计划要求,从公司所属行业特点和实际经营情况出发,建立涵盖公司各部门、控股子公司相关管理活动的各个环节的内控体系,有效的强化了公司的内控管理。同时,公司通过深化管理升级,提高了内控制度的执行力,确保各项工作有章可循,从而保证公司内部控制目标的实现。
内部控制检查监督部门的设置情况	公司董事会下设立了专门的审计委员会,由独立董事担任主任委员,研究公司内部控制的重大事项和管理措施,指导和推动公司各部门建立和完善内部控制程序和管理措施。公司设立了审计处,作为内部控制检查监督机构,对公司内部控制制度的执行情况进行有效的监督,定期对内部控制制度的健全有效性进行评估并提出意见,确保各项内部控制措施得到有效执行。
内部监督和内部控制自我评价工作开展情况	公司审计处负责对公司及公司所属子公司的经营活动、财务收支、经济效益等进行内部审计监督,对内部控制制度的建立和执行情况进行检查和评价向董事会汇报情况。
董事会对内部控制有关工作的安排	公司董事会严格要求公司根据《企业内部控制基本规范》、《企业内部控制应用指引》等法律法规和规范性文件的规定,结合审计处对内部控制制度检查结果和评价继续完善内部控制制度,并进一步强化各部门的执行力,切实提高经营管理和内部控制效能。
与财务报告相关的内部控制制度的建立和运行情况	公司依据《会计法》、《企业会计准则》等有关法律法规的规定,结合公司实际制定和完善了《财务管理制度》和相应的内部控制体系,规范了会计核算、财务管理、财务报告方面的职责和权限,健全了相互制约、相互监督的控制关系。公司与财务报告相关的内控制度执行有效,运行规范,强化了财务对公司生产经营过程的有效监督和控制,提升了会计工作质量,保证了会计资料的真实、准确、完整,有效防范财务报告报送和信息披露的风险。
内部控制存在的缺陷及整改情况	公司目前未发现存在内控制度设计或执行方面的重大缺陷,内部控制制度能有效的建立并执行。公司将结合实际情况,不断优化业务流程,强化公司内部控制的实施。

(五) 高级管理人员的考评及激励情况

公司高级管理人员的考核评价由董事会薪酬与考核委员会根据绩效管理办法按年度对公司高级管理人员的业绩和履职情况进行考评,由董事会确认;并根据考评结果决定其薪酬定级、岗位安排及聘用与否;并通过内部管理制度,对高级管理人员的履职行为、权限、职责等作了相应的约束。

(六) 公司披露内部控制的相关报告:

- 1、公司是否披露内部控制的自我评价报告: 否
- 2、公司是否披露审计机构出具的财务报告内部控制审计报告: 否
- 3、公司是否披露社会责任报告: 否

(七) 公司建立年报信息披露重大差错责任追究制度的情况

公司制订有《杭州钢铁股份有限公司年报信息披露重大差错责任追究制度》，对公司年报信息披露工作中有关人员不履行或者不正确履行职责、义务或其他个人原因，对公司造成重大经济损失或造成不良社会影响的情况，规定了差错责任的认定和追究以及责任的形式和种类，明确了对年报信息披露责任人的问责措施，增强了信息披露的真实性、准确性、完整性和及时性，提高了年报信息披露的质量和透明度。报告期内，公司未发生重大会计差错更正、重大遗漏信息补充及业绩预告更正等情况。

1、报告期内无重大会计差错更正情况

2、报告期内无重大遗漏信息补充情况

3、报告期内无业绩预告修正情况

(八) 公司是否存在因部分改制、行业特性、国家政策或收购兼并等原因导致的同业竞争和关联交易问题：是

公司是由杭州钢铁集团公司以部分资产投入独家发起，采用募集方式设立，在上海证券交易所上市的股份有限公司。由于钢铁行业生产工艺的连续性和改制等原因，公司从成立之日起，就不可避免地与控股股东及其实际控制的公司存在着关联交易。为减少关联交易，公司利用部分募集资金先后收购了杭州钢铁厂小型轧钢股份有限公司 60% 股权、浙江杭钢动力有限公司 95.56% 股权和浙江杭钢高速线材有限公司 66% 股权，对这三家公司实行控股经营，极大地减少了公司关联交易。目前，除浙江杭钢电炉炼钢有限公司和杭州紫金实业有限公司外，控股股东的钢铁资产已全部集中到了上市公司。公司分别与浙江杭钢电炉炼钢有限公司和杭州紫金实业有限公司签订《委托加工协议》和《经销加工合同》。因此，公司与控股股东及其实际控制的公司之间不存在同业竞争。

对目前生产经营中必须发生的日常关联交易，公司已按照市场原则与关联方签订关联交易协议或合同，明确交易品种、定价原则、双方的权利和义务，同时，将严格按照《公司关联交易管理办法》和关联交易协议的规定开展关联交易，严格履行相关决策程序和信息披露义务，明确独立董事事前审查义务以及事后责任追究机制，提高关联交易运作的规范性。

七、 股东大会情况简介

(一) 年度股东大会情况

会议届次	召开日期	决议刊登的信息披露报纸	决议刊登的信息披露日期
2010 年度股东大会	2011 年 4 月 20 日	《中国证券报》、《上海证券报》	2011 年 4 月 21 日

会议记名方式投票表决，逐项审议通过了《2010 年度董事会工作报告》、《2010 年度监事会工作报告》、《2010 年度财务决算报告》、《2010 年度利润分配预案》、《2010 年度报告及其摘要》、《关于向银行申请综合授信额度的议案》、《关于修改公司章程的议案》、《关于追认 2010 年度日常关联交易超出预计金额的议案》、《关于 2011 年日常关联交易的议案》、《关于续聘会计师事务所及其报酬事项的议案》。

(二) 临时股东大会情况

会议届次	召开日期	决议刊登的信息披露报纸	决议刊登的信息披露日期
------	------	-------------	-------------

			露日期
2011 年第一次临时股东大会	2011 年 5 月 10 日	《中国证券报》、《上海证券报》	2011 年 5 月 11 日
2011 年第二次临时股东大会	2011 年 11 月 9 日	《中国证券报》、《上海证券报》	2011 年 11 月 10 日

2011 年第一次临时股东大会审议通过了《关于发行公司债券的议案》。

2011 年第二次临时股东大会审议通过了《关于补选公司第五届董事会独立董事的议案》。

八、 董事会报告

(一) 管理层讨论与分析

1、报告期内公司经营情况的回顾

(1) 总体经营情况

2011 年，中国经济既要面对外围经济不确定性的冲击，又要应对国内通胀持续加大的压力，形势复杂多变。国内钢铁行业呈现前高后低、长周期谷底运行的特点，原燃材料价格上涨导致钢铁企业成本大幅上升，企业利润率下降，市场经营环境十分严峻。面对极为严峻的外部形势，公司紧紧围绕全年奋斗目标和工作部署，以“降成本、提质量、拓市场、优结构、控风险、增效益”为重点，进一步拓宽工作思路，创新工作举措，深挖内部潜力，狠抓工作落实，实现了“十二五”发展的良好开局。

2011 年公司铁、钢、材产量分别为 293.97 万吨、364.81 万吨和 265.83 万吨。全年实现营业收入 223.26 亿元，同比增长 15.02%，实现利润总额 4.24 亿元，同比下降 10.98%，归属于母公司所有者的净利润 3.00 亿元，同比下降 13.88%。回顾一年来的工作，重点抓了以下四个方面：

1) 紧紧抓住降本增效这个关键点，对标挖潜成效显著。深入实施低成本战略，创新成本管理机制，建立完善模拟法人考核、模拟市场核算制度，全方位开展学先进对标挖潜活动。一是加强源头控制，着力降低采购成本。根据不同资源在不同时段的市场价格变化，灵活调整采购策略，合理控制库存结构，大力实施快节奏、多批次、小批量的采购方式，努力抢抓市场机会，千方百计降低采购成本。针对铁矿石价格居高不下的实际情况，充分发挥配矿小组作用，以狠抓用料结构调整为突破口，加大低价低品位非主流矿采购力度，全年共采购低价低品位矿 52.5 万吨，与公司下达的采购成本指标相比，多降低采购成本 1485 万元。二是强化过程管理，着力降低工序成本。通过完善内部管理和工艺技术创新，各工序深入开展节能降耗技术攻关、积极优化配煤、合金、耐材以及其它辅料的品种结构，主要经济技术指标明显改善。与 2010 年相比，在高炉入炉品位下降 1.06% 的情况下，综合焦比下降 2.62kg/t，喷煤比提高 19.04kg/t，用料结构不断优化，降低铁水成本 1.22 亿元，全年铁水成本行业排名提升了 14 位；转炉吨钢综合加工成本比上年下降 14.42 元；热带、高线钢耗分别比上年下降 2.20kg/t、1.52kg/t。三是严控费用支出，着力降低管理成本。成功发行了 14 亿元公司债，降低了公司财务成本。同时坚持勤俭办企业，强化全年预算管理，加大资金集中管理力度，广泛开展增收节支、修旧利废、清仓查库等活动，大力压缩可控费用支出。通过全方面的努力，全年降低成本费用 1.61 亿元。

2) 紧紧抓住提质拓市这个着力点，市场竞争力稳步提升。把优化品种结构、提升产品质量和开拓市场渠道作为提高市场竞争力的有效手段，全面推进研发、营销和质量管理体系建设。在新产品研发方面，以加大高附加值产品研发为重点，成功开发 HGS55 热轧钢带，完成 50CrV4 等品种向转炉转移工作，全年累计开发新产品 99 项，产量 57.09 万吨。在质量管理方面，以严格原料验收、稳定实物质量、满足客户需求为重点，大力开展工艺技术改进

和质量缺陷整改,与2010年相比,原料验收合格率、铁水内控优质率、轧钢综合顶锻完好率分别提高3.94%、12.11%、0.45%,内部质量损失下降10.7%,外部质量异议次数下降2.01%,优钢比达到83.38%;弹簧钢盘条顺利通过全国冶金产品实物质量金杯奖复评,轻轨55Q、合金结构钢盘条荣获全国冶金产品卓越奖,CrMo合金钢、A105阀门钢获杭州市名牌产品称号,品牌建设取得明显成效。在市场营销方面,以扩量促销为重点,主动跑市场、跑用户,加强与重点用户和经销大户的沟通协调,积极实施“一厂一策、一单一策”的营销策略,努力维护区域市场稳定,切实做到厂商互动、进退有序,较好地抓住了不同阶段、不同品种的市场行情。全年销售钢材355.89万吨,开发新客户39家;履带板、弹簧钢、CrMo钢等重点盈利产品分别比2010年增长6.13%、2.10%和14.06%。

3)紧紧抓住精细管理这个切入点,生产组织稳定顺行。把精细管理作为提升专业管理水平的重要支撑,狠抓各项工作落实,着力建立快速响应市场的生产组织新秩序。在生产管理上,贯彻“以销定产、以效定产、以产促销”的工作思路,加强研产销一体化运作。针对低价、低品位原料有害元素多、生产影响大,以及批量小、规格多、产销矛盾十分突出的情况,大力开展工艺技术攻关,科学安排生产计划,努力满足市场需求,生产组织保持稳定顺行。在安全管理上,加强生产、技改和检修现场安全监管,加大冶炼、液态金属吊运、煤气等高风险系统的隐患排查整改力度,深入开展“安全环保伴我行”主题宣传活动,全年实现内部工亡、职业病事故为零的目标。在设备管理上,重点抓好设备使用、维护和保养工作,加大设备“三定”点检和隐患排查整改力度,设备故障停机率比2010年下降12%,吨钢维修费用比目标值下降1.11元,库存备件资金占用额比2010年下降2%。在节能减排上,以加强项目建设和管理为抓手,完成3号高炉脱湿鼓风、烧结烟气余热发电、焦化工业废水回收利用等一大批节能技改项目,1号、2号烧结机烟气脱硫工程已试运行。主要节能环保指标明显改善,废水排放合格率、废气排放合格率、废水重复利用率、含铁尘泥综合利用率分别达到100%、99.73%、98.24%和100%。

4)紧紧抓住人力资源这个支撑点,发展软实力进一步提升。大力实施人才强企战略,制定下发了“十二五”人力资源工作意见,确立了管理思路、工作目标和主要工作内容。打通专业技术人员和操作技能人才晋升通道,首次聘任主任技术专家和主任技师,继续开展竞争性选拔科级岗位,有效调动广大员工的积极性。通过继续教育、学历教育、专业培训等方式,推进员工素质工程建设,全年参加培训8152人次,公司1人获浙江省首席技师、浙江省钱江技能大奖称号。统筹抓好经营管理人才、专业技术人才、党群工作人才和高技能人才“四支队伍”建设,逐步营造了尊重劳动、尊重知识、尊重人才、尊重创造的良好氛围。

(2) 公司主营业务及其经营状况

1) 公司是否披露过盈利预测或经营计划: 否。

2) 公司主营业务经营情况的说明

公司经营范围为:钢铁及压延产品、焦炭及其副产品的生产、销售;冶金、焦化的技术开发、协作、咨询、服务与培训,经营进出口业务(国家法律法规限制或禁止的项目除外),建筑施工,起重机械、压力容器管道特种设备制作、安装、检修(凭有效许可证件经营)。主要产品为棒材、线材、带钢、型材等。

3) 主营业务分行业、产品情况

单位:元 币种:人民币

主营业务分行业情况						
分行业	营业收入	营业成本	营业利润率(%)	营业收入比上年增减(%)	营业成本比上年增减(%)	营业利润率比上年增减(%)
黑色金属	20,541,718,211.87	19,465,092,000.92	5.24	14.27	14.86	减少 0.49

冶炼及压 延加工						个百分点
主营业务分产品情况						
分产品	营业收入	营业成本	营业利润率(%)	营业收入比上年增减(%)	营业成本比上年增减(%)	营业利润率比上年增减(%)
钢材	16,052,677,851.67	15,269,902,100.14	4.88	13.79	14.76	减少 0.79 个百分点
钢坯	5,327,141,172.38	5,106,880,541.11	4.13	17.47	17.02	增加 0.36 个百分点

4) 主要供应商、客户情况

单位: 万元 币种:人民币

前五名供应商采购金额合计	940,305.56	占采购总额比重(%)	63.18
前五名销售客户销售金额合计	1,037,383.40	占销售总额比重(%)	46.47

5) 主营业务分地区情况

单位: 元 币种:人民币

地区	营业收入	营业收入比上年增减(%)
华东	21,833,473,317.12	14.87
华北	10,465,364.03	-4.29
华南	71,057,517.07	-40.04
西南	60,130,792.59	-27.29
中南	49,302,070.02	93.29
西北	16,277,146.46	77.25
东北	5,473,146.32	-51.22
合计	22,046,179,353.61	14.43

6) 报告期内资产构成变化情况

单位:元 币种:人民币

项目	2011 年 12 月 31 日		2010 年 12 月 31 日	
	数额	占总资产比重(%)	数额	占总资产比重(%)
货币资金	368,454,185.10	4.07	540,153,820.29	6.04
应收账款	29,830,207.25	0.33	108,598,605.87	1.22
预付款项	458,180,686.61	5.06	218,474,891.67	2.44
在建工程	91,420,981.32	1.01	137,197,095.27	1.54
工程物资	2,267,883.32	0.03	14,547,425.25	0.16
递延所得税资产	15,048,098.42	0.17	60,774,051.51	0.68
短期借款	975,000,000.00	10.77	1,680,000,000.00	18.80
应付票据	170,000,000.00	1.88	1,020,000,000.00	11.41
应付债券	1,386,555,859.97	15.32	0	0.00

变动原因:

货币资金占总资产比重比期初减少, 主要系应付票据减少相应的票据保证金减少所致。

应收账款占总资产比重比期初减少, 主要系控股子公司浙江新世纪金属材料现货市场开发有限公司应收贸易钢坯款同比减少所致。

预付款项占总资产比重比期初增加, 主要系控股子公司浙江新世纪金属材料现货市场开发有限公司期末贸易钢坯采购预付款同比增加所致。

在建工程占总资产比重比期初减少, 主要系本期工程项目完工转入固定资产所致。

工程物资占总资产比重比期初减少，主要是当期项目物资采购减少所致。

递延所得税资产占总资产比重比期初减少，主要系原根据尚未发放的一次性住房补贴确认的递延所得税资产冲销所致。

短期借款占总资产比重比期初减少，主要系本期发行公司债券，部分用于偿还流动资金贷款所致。

应付票据占总资产比重比期初减少，主要系本期采购商品采用票据结算方式的交易减少所致。

应付债券占总资产比重比期初增加，主要系本期发行公司债券所致。

7) 报告期内利润表项目变化情况

单位:元 币种:人民币

项目	2011 年度	2010 年度	增减幅度 (%)
营业收入	22,326,442,996.97	19,410,396,965.26	15.02
营业成本	21,206,433,756.06	18,343,781,977.10	15.61
财务费用	149,240,365.53	123,435,801.93	20.91
管理费用	450,024,139.63	413,440,893.69	8.85
所得税费用	98,779,536.34	112,767,828.21	-12.40
资产减值损失	43,689,919.87	1,425,128.57	2965.68
归属于母公司所有者的净利润	299,855,497.85	348,196,933.60	-13.88

变动原因:

营业收入同比增长 15.02%，主要系报告期公司钢材产品平均销售价格同比有所上升等影响所致。

营业成本同比增长 15.61%，主要系报告期公司主要原燃材料采购价格同比上升等影响所致。

财务费用同比增长 20.91%，主要系本期公司受银行利率同比上升等因素影响，致使融资成本同比有所增加。

管理费用同比增加 8.85%，主要系本期公司职工薪酬、修理费用、研发费用等同比有所增加所致。

所得税费用同比减少 12.40%，主要系本期公司利润总额减少导致当期所得税费用相应减少所致。

资产减值损失同比增加 29.66 倍,主要系本期公司计提存货跌价准备所致。

归属于母公司所有者的净利润同比减少 13.88%，主要系本期净利润减少所致。

8) 报告期内现金流量情况

单位:元 币种:人民币

项目	2011 年度	2010 年度	增减额
经营活动产生的现金流量净额	-410,762,698.69	-22,240,609.55	-388,522,089.14
投资活动产生的现金流量净额	-157,512,505.29	-226,966,384.66	69,453,879.37
筹资活动产生的现金流量净额	547,429,035.46	131,926,292.76	415,502,742.70

变动原因:

经营活动产生的现金流量净额较上期减少 3.89 亿元，主要是由于公司销售产品、提供劳务收到的现金同比增长比例低于购买商品、接受劳务支付现金同比增长比例及支付的各项税费同比增加等因素共同影响所致。

投资活动产生的现金流量净额较上期增加 0.69 亿元，主要是公司本期购建固定资产、无形资产及其他长期资产支付的现金较上期减少所致。

筹资活动产生的现金流量净额较上期增加 4.16 亿元，主要是公司本期发行公司债及归还了部分短期借款等因素共同影响所致。

公司经营活动产生的现金流量与报告期净利润存在重大差异原因:

报告期内经营活动产生的现金流量合并净额为-4.11 亿元，合并净利润为 3.25 亿元。两者存在差异的主要原因是：报告期内财务费用、处置固定资产处置收益、投资收益等不在经营活动产生的现金流量中反映的项目共计 0.96 亿元，应在净利润基础上增加；计提固定资产折旧、无形资产及长期资产摊销、资产减值准备增加、递延所得税资产减少等不涉及现金流量项目共计 3.6 亿元，应在净利润基础上增加。经营性应收项目增加、存货增加、经营性应付项目减少等共计 11.92 亿元，应在净利润基础上减少。

9) 主要控股公司及参股公司的经营情况及业绩

单位: 元 币种:人民币

公司名称	主要产品或服务	注册资本	资产规模	净利润
杭州钢铁厂小型轧钢股份有限公司	小型棒材	25,000 万元	369,161,587.02	29,265,855.41
浙江杭钢动力有限公司	水、电、风、汽、气	22,500 万元	547,005,161.30	54,831,310.21
浙江兰贝斯信息技术有限公司	计算机软、硬件，计算机信息技术咨询、培训服务	2,000 万元	17,382,278.70	-70,363.99
浙江杭钢高速线材有限公司	高速线材	25,000 万元	345,363,252.04	15,352,496.87
浙江新世纪金属材料现货市场开发有限公司	营业房出租、木材及制品、钢材及制品的销售	4,000 万元	188,386,669.04	24,800,565.45

对公司净利润影响达 10% 以上的主要控股子公司的经营情况

单位: 元 币种:人民币

公司名称	营业收入	营业利润	净利润	占上市公司净利润的比重
浙江杭钢动力有限公司	1,273,570,087.10	62,256,591.20	54,831,310.21	17.47%

10) 公司节能减排和技术创新情况详细内容见“总体经营情况”。

2、对公司未来发展的展望

(1) 公司是否编制并披露新年度的盈利预测：否

(2) 所处行业的发展趋势及面临的市场竞争格局

全球性金融危机的深层次影响持续显现，国际经济环境短期内难于明显好转。受国际经济形势影响，国内经济增长下行压力、物价上涨压力和宏观调控的复杂性不可低估，发展环境复杂化趋势更加凸显。钢铁行业面临高产能、高成本、低效益的生存困境，需求增速减缓、下游产业升级、环境资源制约、同质化竞争加剧等考验将长期存在。

(3) 未来的发展机遇和发展战略

2012年是实施“十二五”规划承上启下的重要一年，总体看来，公司未来发展面临的总体形势是机遇与挑战并存。一方面，经济工作的总基调是“稳中求进”，明确将继续实施积极的财政政策和稳健的货币政策，把保持经济平稳较快发展作为重要目标，这为公司实现平稳发展创造了有利条件。另一方面，公司自上市以来取得的持续稳健发展，使公司在资产质量、盈利能力及抗市场风险能力等方面均得到大幅提高，产品结构、工艺结构得到持续优化，“棒、线、型、带”四大类别产品完成了“普转优”及部分产品“优转特”的结构优化升级，初步形成了以机械加工用钢、汽车用钢、标准件用钢及特色型材等特钢品种为特色的产品序列，这将为公司发展带来新的机遇。

面对市场竞争逐步升级的严峻形势，公司今后一个时期的总体工作思路和发展战略是：以科学发展为主题，以深化管理升级、转变发展方式为主线，以推进持续改善、提升公司绩效为方针，以“降本增效、提质拓市、节能减排”为重点，全面推进研产销一体化模式，不断增强企业核心竞争力，进一步提升市场竞争力，努力建设成为敏捷、高效、经济、有持续

发展能力的优特钢精品基地。

(4) 2012 年经营计划和措施

2012 年经营目标：铁 277 万吨，钢 358 万吨，钢材 263 万吨，实现营业收入 210 亿元。为实现上述目标，要重点做好以下几个方面的工作：

1) 成本支撑。要创新成本管理方式，建立完善低成本运行体系，全面降低采购成本、工序制造成本和各类费用支出。一是全面推行绩效考核体系，在继续深化模拟法人考核、模拟市场核算制度的基础上，不断优化指标设置，完善考核方案，把领导班子和员工收入与本单位绩效紧密结合起来，进一步增强各单位提升生产经营绩效的积极性。二是健全行业对标和目标成本“倒逼”机制，科学确定学先进目标体系，加大对标挖潜工作力度，努力赶超标杆企业先进水平。三是科学研判市场形势，充分发挥配矿小组作用，把握阶段性市场机遇，加大低价适用原料采购力度，动态调整库存结构，进一步优化高炉用料结构，努力降低采购成本。四是进一步加强钢铁料、合金辅料、燃料及动力消耗控制，切实降低各工序制造成本。五是进一步加强资金管理，严格控制各类费用支出，加速资金周转，切实提高资金使用效率。

2) 营销拉动。要坚持“市场导向、效益优先”的原则，充分发挥营销的龙头作用，主动跑市场，积极抓订单，进一步提高产品市场占有率。一是加强市场研判，根据市场变化，及时调整营销策略，切实建立贴近市场、深入客户的营销机制。二是加大区域市场和行业市场维护力度，充分发挥杭州优钢协会等平台的作用，加强与主流钢厂、经销大户的沟通协调，努力维护市场稳定。三是提升服务创效能力，深化客户关系管理，加强客户信息对接和工艺指导服务工作，加大重点市场拓展和重点盈利产品促销力度，不断提高产品盈利能力。四是加强营销队伍建设，加大营销人员培训力度，创新营销工作激励机制，充分调动广大营销人员的积极性。

3) 质量保证。要紧紧围绕提高产品实物质量这个重点，以稳定操作、稳定工艺为抓手，加强工艺技术攻关，切实提升产品市场竞争力。一是加强进厂原料质量检验，规范检验程序，提高检验数据的准确性和科学性，努力为冶炼单位提高产品质量提供有力保障。二是加强过程控制，不断优化、细化工艺参数，切实提高冶炼、轧制工艺控制精度。三是完善质量异议理赔机制，不断提高质量异议处理的快速性和有效性，进一步提升客户满意度。

4) 研发驱动。要充分发挥人才和技术优势，加大有市场需求的高附加值产品研发力度，着力提升品种创效能力和市场竞争力。一是花大力气开发市场前景好，用户需求大，盈利能力强的新品种，全方位深入市场寻找“蓝海”，做到人无我有、人有我优、人优我精。二是重点突破轴承钢、环保型易切削钢、碳素工具钢等关键品种的技术瓶颈，加快轻量化弹簧钢、工模具钢开发进度。三是做好含硼钢系列、新型工程机械用钢等品种开发，进一步优化转炉钢品种结构。

5) 合力推动。要充分发挥各专业管理的协同能力，确保生产经营安全稳定高效。在生产组织上，以建立完善快速响应市场的调控机制为重点，进一步强化产销衔接管理，加强各环节的沟通协调，确保生产组织安全经济、稳定顺行。在安全管理上，重点加强冶炼、液态金属、煤气等重点危险源的监控管理，启动企业安全标准化建设，坚决杜绝重特大事故发生。在设备管理上，以降低设备故障停机率和吨钢维修费用为重点，不断提高检修质量，提升设备运行效率，积极探索备品备件外包等业务，减少库存资金占用。在节能降耗上，加强烧结烟气余热发电系统维护管理，不断提高钢坯热装热送比例和高炉、转炉、焦炉煤气回收量，确保工业增加值能耗、电耗指标全面完成。在环境保护上，深化环境管理体系和应急救援体系建设，开展厂区扬尘治理专项行动，加强环保设施运行管理，强化污染物排放监管与考核，严格控制无组织排放。在人才队伍建设上，深入实施人才强企战略，统筹抓好“四支队伍”建设，加大人才培养力度和引进力度，创新人才使用和评价方式，充分发挥主任技术专家、主任技师和首席技师的带头作用，重点解决制约生产经营的工艺技术瓶颈问题。进一步优化

人才评价和激励机制，畅通人才成长成才渠道。

(5) 公司 2012 年资金需求、使用计划以及资金来源情况

公司 2012 年度计划投资 9974 万元，用于 10 项以节能减排、降本增效、提升市场竞争力为中心的技术改造项目。

资金来源：公司自有资金、金融机构贷款。

(6) 主要风险与对策

1) 主要风险因素

进口铁矿石等大宗原燃材料价格一直处于高位，成本推动资金、能源、资源等要素价格上涨呈长期化趋势，加上同质化竞争进一步加剧，成本居高不下在短期内难于改变，产品盈利能力受到较大影响；随着城市化进程的不断加快，周边企业搬迁以及撤村建居的深入推进，对节能减排工作提出了更高要求，节能减排任务十分繁重。

2) 采取的主要对策措施

公司将以降低采购成本、工序成本、物流成本为重点，创新成本管理思路，通过深入开展学先进对标挖潜活动，健全完善成本控制体系，拓展公司盈利空间。狠抓营销服务体系建设，大力倡导“服务先行”的营销理念，不断创新服务方式，深入开展技术营销，进一步提升服务创效能力，推进向材料服务商、方案解决商转型。严格落实节能减排工作责任制，深入推动先进技术应用，加强重点技改项目建设，不断提高节能减排装备水平，积极推行单位能耗和能耗总量“双控”制度，确保全面完成节能目标任务。

(二) 公司投资情况

单位:万元

报告期内投资额	11,870.21
投资额增减变动数	-8,215.08
上年同期投资额	20,085.29
投资额增减幅度(%)	-40.90

1、 委托理财及委托贷款情况

(1) 委托理财情况

本年度公司无委托理财事项。

(2) 委托贷款情况

本年度公司无委托贷款事项。

2、 募集资金使用情况

报告期内，公司无募集资金或前期募集资金使用到本期的情况。

3、 非募集资金项目情况

单位:元 币种:人民币

项目名称	项目金额	项目进度
烧结余热回收	27,514,502.50	投入试运行
转炉 5 号和 6 号 LF 精炼炉	14,596,771.92	投入试运行
1 号和 2 号烧结机烟气脱硫	26,507,716.00	投入试运行

除上述项目外，报告期内公司围绕节能减排、资源综合利用先后实施了转炉 1 号和 2 号水处理系统改造、转炉 OG 风机放散塔等技改项目。

(三) 陈述董事会对公司会计政策、会计估计变更的原因及影响的讨论结果
报告期内，公司无会计政策、会计估计变更。

(四) 董事会日常工作情况

1、 董事会会议情况及决议内容

会议届次	召开日期	决议内容	决议刊登的信息披露报纸	决议刊登的信息披露日期
第五届董事会第六次会议	2011 年 3 月 17 日	审议通过《2010 年度总经理工作报告》、《2010 年度董事会工作报告》、《2010 年度财务决算报告》、《2010 年度利润分配预案》、《2010 年度报告及其摘要》、《2011 年度技术改造计划》、《关于向银行申请综合授信额度的议案》、《关于修改公司章程的议案》、《关于追认 2010 年度日常关联交易超出预计金额的议案》、《关于 2011 年日常关联交易的议案》、《关于续聘会计师事务所及其报酬事项的议案》、《关于续聘上海方达律师事务所为公司法律顾问的议案》、《关于公司召开 2010 年度股东大会的议案》。	《中国证券报》、《上海证券报》	2011 年 3 月 19 日
第五届董事会第七次会议	2011 年 4 月 21 日	审议通过《公司 2011 年第一季度报告》、《关于发行公司债券的议案》、《关于召开公司 2011 年第一次临时股东大会的议案》。	《中国证券报》、《上海证券报》	2011 年 4 月 23 日
第五届董事会第八次会议	2011 年 5 月 26 日	审议通过《关于修订〈杭州钢铁股份有限公司董事会秘书工作条例〉的议案》。	《中国证券报》、《上海证券报》	2011 年 5 月 28 日
第五届董事会第九次会议	2011 年 8 月 18 日	会议审议通过《杭州钢铁股份有限公司 2011 年半年度报告及摘要》。		
第五届董事会第十次会议	2011 年 10 月 20 日	审议通过《公司 2011 年第三季度报告》、《关于补选公司第五届董事会独立董事的议案》、《关于召开公司 2011 年第二次临时股东大会的议案》。	《中国证券报》、《上海证券报》	2011 年 10 月 22 日
第五届董事会第十一次会议	2011 年 12 月 29 日	审议通过《关于调整公司第五届董事会专门委员会成员的议案》。	《中国证券报》、《上海证券报》	2011 年 12 月 31 日

2、 董事会对股东大会决议的执行情况

报告期内，公司董事会根据《公司法》、《证券法》和《公司章程》等有关法律法规的要求，严格按照股东大会的决议和授权，认真执行股东大会通过的决议。

2011 年 4 月 20 日公司 2010 年年度股东大会审议通过了 2010 年度利润分配方案，按 2010 年末公司总股本 838,938,750 股为基数，向全体股东每 10 股派发现金红利 0.60 元人民币（含税）。公司于 2011 年 5 月 16 日在《上海证券报》和《中国证券报》刊登分红派息实施公告，确定了本次利润分配的实施细则和实施办法。该项利润分配方案已于 2011 年 5 月 26 日实施完毕。

2011 年 5 月 10 日，公司 2011 年第一次临时股东大会审议通过了发行 14 亿公司债的议案，经中国证券监督管理委员会《关于核准杭州钢铁股份有限公司公开发行公司债券的批复》（证

监许可〔2011〕1072号)核准,公司于2011年8月24日至2011年8月26日向社会公开发行面值14亿元的公司债券,债券期限为3年期,债券票面利率为6.35%,净募集资金138,475万元。此次募集资金经天健会计师事务所有限公司审验,并出具《验证报告》(天健验〔2011〕370号)。本公司发行的公司债券业经上海证券交易所同意,于2011年9月14日起在上海证券交易所挂牌交易,证券简称“11杭钢债”,证券代码“122095”。

3、 董事会下设的审计委员会相关工作制度的建立健全情况、主要内容以及履职情况汇总报告

(1) 审计委员会工作制度的建立健全情况和主要内容:

根据法律法规和公司实际情况,公司制订了《董事会审计委员会工作条例》、《董事会审计委员会年报工作规程》。公司《董事会审计委员会工作条例》主要从人员组成、职责权限、决策程序、议事规则等方面对公司审计委员会的相关工作作了规定;《董事会审计委员会年报工作规程》主要对审计委员会委员在年报编制和披露过程中了解公司经营情况以及与年审会计师保持沟通、监督检查等方面进行了要求。

(2) 审计委员会履职情况:

2011年,审计委员会根据《公司章程》、《董事会审计委员会工作条例》、《董事会审计委员会年报工作规程》和相关法律法规积极开展工作,认真审查各期定期报告,指导和推动公司建立和完善内部控制和管理措施,密切与公司的内审机构和外审机构进行沟通,充分发挥了审计委员会监督检查的作用。在年审注册会计师进场前,审计委员会就年报审计计划和进度、审计工作小组的人员构成、风险判断、风险及舞弊的测试和评价方法、关注的重点问题等与年审注册会计师进行了沟通。审计委员会在听取了公司管理层关于2011年经营情况、财务情况的汇报及认真审阅2011年财务会计报表后发表了审核意见,认为公司会计报表的编制符合《企业会计准则》和其他相关规定的要求,反映了公司的资产情况、经营情况及现金流量情况,同意提交会计师事务所进行审计。在年审注册会计师出具初步审计意见后,审计委员会与年审注册会计师又再次进行了面对面的沟通,全面了解了公司的审计情况,再一次审核公司会计报表并发表审核意见,认为公司2011年度的会计报表编制符合《企业会计准则》的要求,真实、准确、完整地反映了公司的财务状况、经营成果和现金流量情况,并同意提交公司董事会审议;天健会计师事务所(特殊普通合伙)在对公司2011年度会计报表审计过程中尽职、尽责,能按照中国注册会计师审计准则要求,客观、公正地对公司会计报表发表了意见。建议下一年度续聘天健会计师事务所(特殊普通合伙)为公司提供审计服务。

4、 董事会下设的薪酬委员会的履职情况汇总报告

报告期内公司董事会薪酬与考核委员会根据《公司章程》和《董事会薪酬与考核委员会工作条例》积极开展工作,对公司董事、监事和高级管理人员薪酬确定依据进行了审核,听取了公司对董事、监事和高级管理人员年度考核薪酬发放情况汇报,核查了薪酬发放的决策程序,发表了审核意见,认为公司董事、监事和高级管理人员完成了公司年度经营目标,薪酬发放水平合理。

5、 公司对外部信息使用人管理制度的建立健全情况

报告期内公司对定期报告及重大事项在编制、审议和披露期间公司外部信息使用人管理严格按照已制订《公司外部信息使用人管理办法》执行,公司对外报送相关信息及外部信息使用人使用公司信息的相关行为进一步规范,未发生违规情况。

6、 董事会对于内部控制责任的声明

报告期公司以《企业内部控制基本规范》和《企业内部控制应用指引》为指导，进一步落实内部控制制度建设，健全完善内部控制体系，保证企业经营管理合法合规、资产安全、财务报告及相关信息真实完整，提高经营效率和效果，促进企业实现发展战略。2012 年公司将根据监管部门的要求全面推进《企业内部控制基本规范》实施。

7、 应于 2012 年开始实施内部控制规范的主板上市公司披露建立健全内部控制体系的工作计划和实施方案

为贯彻落实财政部、证监会、审计署、银监会、保监会联合发布的《企业内部控制基本规范》（财会[2008]7 号文）以及《企业内部控制配套指引》（财会[2010]11 号文），进一步加强和规范公司内部控制，保证公司内部控制制度的完整性、合理性及实施的有效性，提高公司经营管理水平和风险防范能力，促进公司战略发展目标的实现和可持续发展，根据浙江证监局的统一部署和相关要求，杭州钢铁股份有限公司（“本公司”或“公司”）结合公司实际情况，制定本实施工作方案。

一、公司基本情况介绍

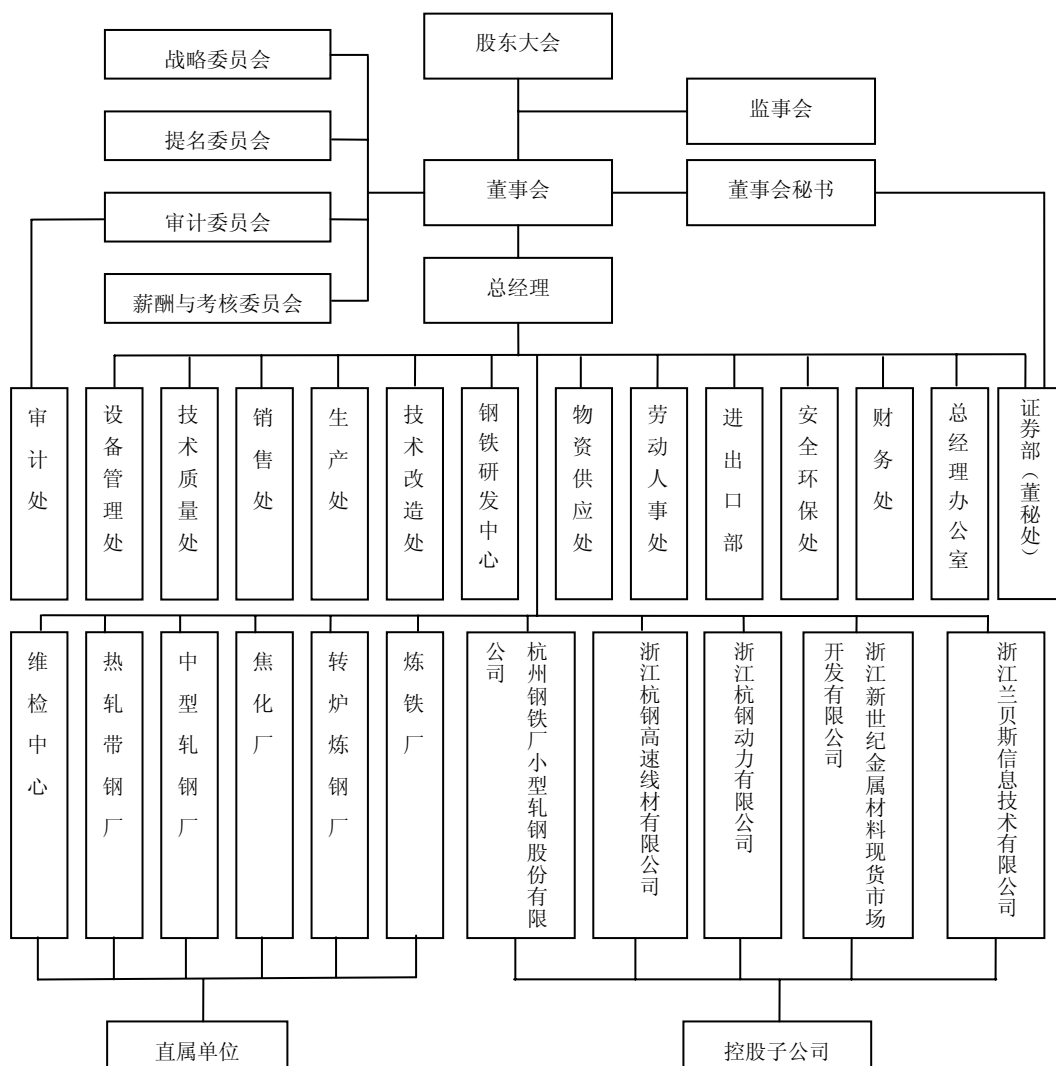
本公司成立于 1998 年 2 月 26 日，是经浙江省人民政府浙政发〔1997〕164 号文批准，由杭州钢铁集团公司作为独家发起人，以其所属的焦化厂、炼铁厂、转炉炼钢厂、电炉炼钢厂、中型轧钢厂、热轧带钢厂、无缝钢管厂、热轧薄板厂等八个生产厂和杭州钢铁集团公司部分管理部门等经营性资产投入，采用募集方式设立的股份有限公司。公司成立时注册资本 40,000 万元，目前公司总股本为 83,893.875 万股，其中杭州钢铁集团公司持有 54,589.275 万股，占总股本的 65.07%。公司拥有杭州钢铁厂小型轧钢股份有限公司、浙江杭钢动力有限公司、浙江杭钢高速线材有限公司、浙江新世纪金属材料现货市场开发有限公司、浙江兰贝斯信息技术有限公司等 5 家控股子公司。

1998 年 3 月 11 日，公司股票在上海证券交易所挂牌上市，公司简称“杭钢股份”，股票代码“600126”。

公司经营范围：钢铁及压延产品、焦炭及其副产品的生产、销售；冶金、焦化的技术开发、协作、咨询、服务与培训，经营进出口业务(国家法律法规限制或禁止的项目除外)，建筑施工，起重机械、压力容器管道特种设备制作、安装、检修(凭有效许可证件经营)。

(一) 公司组织架构

公司根据《中华人民共和国公司法》等有关法律法规设立了较为健全的组织架构，具体情况见下图：



(二) 内部控制建设的组织保障

为切实做好内部控制建设工作，成立了由董事长担任组长，副董事长、监事会主席、总经理担任副组长的内部控制建设工作的领导小组，成员由公司领导、主要职能部门的负责人组成，主要负责健全完善内部控制建设的组织领导、工作协调和推动实施；领导小组下设内部控制建设办公室作为日常办事机构，负责健全完善内控相关制度、流程、控制活动的具体工作。办公室成员由制定、修订和完善内部控制制度涉及的职能部门派员参加，按各自承担的管理职能及制定、修订和完善内部控制制度的要求，分头分块地落实有关工作任务。董事会秘书处和财务处为具体落实的主要职能部门，负责落实公司其他职能部门共同开展内部控制规范建设工作，具体联系人为董事会秘书和财务负责人。公司审计处对公司内部控制实施情况的有效性进行检查和评价。公司目前尚无聘请咨询机构的计划。

二、内部控制建设工作计划

根据财政部、证监会等五部委联合发布的《企业内部控制基本规范》及配套指引的要求，

结合公司实际情况，全面梳理内部控制体系，完成风险识别、查找内部控制缺陷，制定整改方案，编制内部控制手册与流程图，逐步落实内部控制规范，完善公司内部控制体系。

（一）确定内部控制实施的范围。结合公司实际，本次内部控制实施范围为公司及控股子公司。公司结合《企业内部控制基本规范》及相关配套指引，对公司的重要业务流程进行梳理，从风险发生的可能性和影响程度，综合分析关键控制点，识别固有风险，评价风险等级，编制风险清单。责任人：董事会秘书、财务负责人。计划完成时间 2012 年 2 月至 2012 年 4 月。

（二）查找内控缺陷。按照《企业内部控制基本规范》及配套指引的相关规定，对公司的组织机构、岗位设置、岗位分工和职责实施情况进行全面分析和梳理，将公司现有制度和控制措施与风险清单进行比对，查找内部控制缺陷。责任人：董事会秘书、财务负责人和各部门负责人。计划完成时间 2012 年 5 月-2012 年 6 月。

（三）制定内控缺陷整改方案。基于公司整体内控制度体系和流程的构建，在风险识别和风险分析的基础上，确定内控缺陷的重要性程度，区分设计缺陷和运行有效性缺陷，针对不同的内控缺陷类型，判断风险可能给公司带来的影响和后果，制定内控缺陷整改方案，并上报内控领导小组审核。责任人：董事会秘书、财务负责人和各部门负责人。计划完成时间 2012 年 7 月-2012 年 8 月。

（四）落实缺陷整改工作。各相关部门按照内控缺陷整改方案进行逐一整改，包括调整组织机构、明确岗位职责等，设计并撰写内控制度及重要业务工作流程，健全完善内控管理制度和控制措施，形成《内部控制缺陷整改报告》，提交内控领导小组，积极推动并监督整改工作的有效执行。责任人：董事会秘书、财务负责人和各部门负责人。计划完成时间 2012 年 9 月-2012 年 11 月。

（五）检查整改效果。公司内控建设办公室针对公司内部控制缺陷的整改情况进行检查复核，判断整改效果。对因人为因素未落实或落实不到位的单位在公司内进行通报，督促进一步地整改，并跟踪整改结果。责任人：董事会秘书、财务负责人和内控办公室成员。计划完成时间 2012 年 11 月-2012 年 12 月。

（六）内控建设成果固化。根据风险清单和各项内控文档等资料，编制《内部控制手册》，以记录关键性的内部控制活动，主要内容包括固有风险描述及评级、控制目标、控制活动、控制实施部门等，从而确保及时总结内控建设经验，有效的促进内部控制长效机制的建立。责任人：董事会秘书、财务负责人。计划完成时间 2013 年 1 月-2013 年 2 月。

（七）按照要求披露内控实施工作情况。根据公司内控建设的实际开展情况，形成专项

报告，按监管要求披露相关内部控制的建设进展情况并报送浙江证监局和上海证券交易所。

责任人：董事会秘书、财务负责人和各部门负责人。计划完成时间 2013 年 2 月-2013 年 3 月。

三、内部控制自我评价工作计划

公司内部控制领导小组组织审计处定期对各部门和单位内部控制设计与运行情况的有效性进行全面评价，形成书面报告，必要时依靠外部专业机构进行合理性评价，提出对内部控制的改进和实施意见，并跟踪落实。责任人：审计处负责人和各部门负责人。计划完成时间 2012 年 10 月-2013 年 2 月。

（一）编制自我评价工作计划。按照《企业内部控制基本规范》和监管部门的有关规定，结合公司的实际情况，将于 2012 年 10 月开始内部控制自我评价工作，编制公司《内控自我评价工作计划》，确定评价工作的具体时间表和人员分工。组建内控自我评价工作小组（以下简称“内控评价组”）具体实施评价工作。

（二）确定内部控制缺陷的评价标准。按定性标准和定量标准作参照比对明确重要性水平，将缺陷分一般缺陷、重要缺陷和重大缺陷。

（三）组织实施自我评价工作。内控评价组对被评价单位进行现场测试，充分收集被评价单位内部控制设计和运行是否有效的证据，编制内部控制评价工作底稿。

（四）对发现的缺陷进行评价。编制缺陷评价汇总表，提出整改建议，编制整改任务单。督促各单位落实整改，并以适当形式向公司董事会报告。

（五）编制内部控制自我评价报告。根据内部控制自我评价工作结果，结合评价工作底稿和内控缺陷汇总表等资料，按照企业内部控制基本规范和配套指引的要求编制内部控制自我评价报告。

（六）内部控制自我评价报告经董事会审议通过后，在 2012 年年报披露的同时披露年度内控自我评价报告。

四、内部控制审计工作计划

（一）确定将聘请进行内部控制审计的会计师事务所对公司以 2012 年 12 月 31 日为基准日的内部控制设计与运行有效性进行审计，发表审计意见，出具内部控制审计报告。

（二）在 2012 年年报披露的同时披露年度内控审计报告。

8、内幕信息知情人登记管理制度的建立和执行情况

公司五届二次董事会审议通过了《公司内幕信息及知情人管理制度》，报告期内公司严

格执行公司对内幕信息及知情人管理制度，保证信息披露的公平。

9、公司及其子公司是否列入环保部门公布的污染严重企业名单：否

公司不存在重大环保问题。

公司不存在其他重大社会安全问题。

(五) 现金分红政策的制定及执行情况

根据中国证监会发布的《关于修改上市公司现金分红若干规定的决定》（中国证监会令[2008]57号），公司对《公司章程》进行了修订，把公司现金分红的政策在《公司章程》予以明确：公司可以采取现金或者股票方式分配股利。公司实施积极的利润分配办法，重视对投资者的合理投资回报。在公司盈利、现金流满足公司正常经营和长期发展的前提下，公司最近三年以现金方式累计分配的利润不少于最近三年实现的年均可分配利润的百分之三十。公司利润分配政策应保持连续性和稳定性，公司可以进行中期现金分红。

公司历年来均能按《公司章程》规定执行。

(六) 利润分配或资本公积金转增股本预案

经天健会计师事务所(特殊普通合伙)审计，2011年度母公司实现净利润 212,852,793.29 元。根据《公司章程》提 10%法定公积金 21,285,279.33 元后，本年度可供股东分配的利润为 191,567,513.96 元；为兼顾股东利益和公司发展，2011 年度公司利润分配预案为：拟以 2011 年年末公司总股本 838,938,750 股为基数，向全体股东按每 10 股派现金股利 0.50 元(含税)分配，共计分配股利 41,946,937.50 元。此次股利分配后，公司剩余未分配利润结转以后年度。本次不进行资本公积金转增股本。

(七) 公司前三年股利分配情况或资本公积转增股本和分红情况：

单位：元 币种：人民币

分红年度	每 10 股送红股数(股)	每 10 股派息数(元)(含税)	每 10 股转增数(股)	现金分红的数额(含税)	分红年度合并报表中归属于上市公司股东的净利润	占合并报表中归属于上市公司股东的净利润的比率(%)
2008 年		1		83,893,875.00	36,717,740.56	228.48
2009 年		0.8		67,115,100.00	146,559,363.49	45.79
2010 年		0.6		50,336,325.00	348,196,933.60	14.46

九、 监事会报告

(一) 监事会的工作情况

召开会议的次数	4
监事会会议情况	监事会会议议题
公司第五届监事会第六次会议于 2011 年 3 月 17 日在公司办公大楼五楼会议室召开	会议主要审议通过了《2010 年度监事会工作报告》和《2010 年度报告及其摘要》。监事会同意公司五届六次董事会审议通过的《关于追认

	2010 年度日常关联交易超出预计金额的议案》、《关于 2011 年日常关联交易的议案》等各项议案。
公司第五届监事会第七次会议于 2011 年 4 月 21 日以通讯表决的方式召开	会议审议通过了《公司 2011 年第一季度报告》和《关于发行公司债券的议案》。
公司第五届监事会第八次会议于 2011 年 8 月 18 日以通讯表决的方式召开	会议审议通过了《杭州钢铁股份有限公司 2011 年半年度报告及摘要》。
公司第五届监事会第九次会议于 2011 年 10 月 20 日以通讯表决的方式召开	会议审议通过了《公司 2011 年第三季度报告》。

报告期内，公司监事会召开了 4 次监事会会议，严格按照《公司法》、《公司章程》和《监事会工作条例》的有关规定，列席各次董事会会议，加强了对公司经营管理的监督。

(二) 监事会对公司依法运作情况的独立意见

报告期内，公司监事会依法对公司经营管理的合法性、合规性进行检查监督，对公司董事和高级管理人员的工作状况进行了监督。认为公司依法运作，经营、决策符合法律规定，公司董事、高级管理人员工作勤勉尽责、廉洁自律，具有很强的责任心和业务能力，未发现上述人员在执行公司职务时有违法法律、法规和《公司章程》的行为。

(三) 监事会对检查公司财务情况的独立意见

报告期内，监事会认真审核了各期财务报告，对公司财务制度的执行情况进行了监督，认为公司财务核算规范，内控制度较为健全，各财务管理制度能得到有效落实，财务报告真实反映了公司的财务状况和经营成果。监事会同意天健会计师事务所(特殊普通合伙)就公司 2011 年度财务报告出具的标准无保留意见的审计报告。

(四) 监事会对公司关联交易情况的独立意见

监事会认为公司发生的关联交易是在公平、互利的基础上进行的，符合上市规则的规定，关联交易信息披露及时充分，关联交易合同履行遵循公开、公平、公正的原则，关联交易行为有助于发挥公司与控股股东专业化协作、资源互补的优势，实现资源合理配置，降低运作成本，保障公司生产经营的长期、安全、稳定运行，确保公司及全体股东的合法权益。未发现有害公司利益的行为。

十、重要事项

(一) 重大诉讼仲裁事项

本年度公司无重大诉讼、仲裁事项。

(二) 破产重整相关事项及暂停上市或终止上市情况

本年度公司无破产重整相关事项。

(三) 公司持有其他上市公司股权、参股金融企业股权情况

本年度公司无持有其他上市公司股权、参股金融企业股权的情况。

(四) 报告期内公司收购及出售资产、吸收合并事项

本年度公司无收购及出售资产、吸收合并事项。

(五) 报告期内公司重大关联交易事项

1、与日常经营相关的关联交易

单位:万元 币种:人民币

关联交易方	关联关系	关联交易类型	关联交易内容	关联交易定价原则	关联交易金额	占同类交易金额的比例(%)
杭州钢铁集团公司	控股股东	购买商品	原燃材料、计量与煤气加工等	市场价	231,349.30	23.34
杭州杭钢对外经济贸易有限公司	母公司的控股子公司	购买商品	铁矿石、废钢	市场价	218,539.56	28.78
浙江杭钢电炉炼钢有限公司	母公司的控股子公司	接受劳务	动力、钢坯加工	市场价	78,313.27	50.53
浙江新世纪再生资源开发有限公司	母公司的控股子公司	购买商品	废钢、燃料	市场价	99,138.93	16.72
杭州紫金实业有限公司	母公司的控股子公司	购买商品	钢材、废钢	市场价	407,512.14	63.79
浙江富春物贸中心	母公司的控股子公司	购买商品	钢坯、铁矿石、燃料	市场价	21,971.15	2.11
杭州钢铁集团公司	控股股东	销售商品	钢材、钢坯、水电汽等	市场价	839,200.92	38.44
浙江杭钢电炉炼钢有限公司	母公司的控股子公司	销售商品	水电汽等	市场价	21,208.51	49.97

公司是由杭州钢铁集团公司以部分优质资产投入独家发起募集设立的股份有限公司,属大型冶金联合企业,生产经营和资源配置必须具有高度的协调性。由于钢铁行业生产工艺连续性和历史的原因,公司与杭州钢铁集团公司及其实际控制的公司不可避免地存在着关联交易。多年来公司虽然通过收购杭州钢铁集团公司控股子公司的股权、调整采购和销售方式等措施极大地减少了关联交易。但是为提高公司经营效率,在公司已形成独立运行供、产、销体系的基础上,与控股股东及其实际控制的公司开展部分关联交易有助于优化资源配置,充分发挥关联方各种资源和渠道优势,降低公司的运营成本,该等关联交易将长期适度存在。

关联交易对上市公司独立性没有影响。

(六) 重大合同及其履行情况

1、为公司带来的利润达到公司本期利润总额 10%以上(含 10%)的托管、承包、租赁事项

(1) 托管情况

本年度公司无托管事项。

(2) 承包情况

本年度公司无承包事项。

(3) 租赁情况

本年度公司无租赁事项。

2、担保情况

单位:万元 币种:人民币

公司对外担保情况（不包括对控股子公司的担保）													
担保方	担保方与上市公司的关系	被担保方	担保金额	担保发生日期（协议签署日）	担保起始日	担保到期日	担保类型	担保是否已经履行完毕	担保是否逾期	担保逾期金额	是否存在反担保	是否为关联方担保	关联关系
杭州钢铁股份有限公司	公司本部	临涣焦化股份有限公司	14,000.00	2006年6月15日	2006年6月15日	2013年12月31日	连带责任担保	否	否		是	否	
报告期内担保发生额合计（不包括对子公司的担保）								0					
报告期末担保余额合计（A）（不包括对子公司的担保）								14,000.00					
公司对控股子公司的担保情况													
报告期内对子公司担保发生额合计								0					
报告期末对子公司担保余额合计（B）								0					
公司担保总额情况（包括对控股子公司的担保）													
担保总额（A+B）								14,000.00					
担保总额占公司净资产的比例（%）								3.78					
其中：													
为股东、实际控制人及其关联方提供担保的金额（C）								0					
直接或间接为资产负债率超过70%的被担保对象提供的债务担保金额（D）								0					
担保总额超过净资产50%部分的金额（E）								0					
上述三项担保金额合计（C+D+E）								0					

3、其他重大合同

本年度公司无其他重大合同。

(七) 承诺事项履行情况

1、上市公司、控股股东及实际控制人在报告期内或持续到报告期内的承诺事项

承诺事项	承诺内容	履行情况
股改承诺	公司控股股东杭州钢铁集团公司承诺自所持非流通股获得"上市流通权"之日起,在 12 个月内不上市交易或者转让;在前项承诺期期满后,通过证券交易所挂牌交易出售的股份数量占公司股份总数的比例在 12 个月内不超过 5%,在 24 个月内不超过 10%。自 2005 年开始连续三年提出公司现金分红比例不低于当年实现可供股东分配利润的 50%的年度股东大会预案,并保证在股东大会表决时对该议案投赞成票。股权分置改革完成后至 2010 年,杭州钢铁集团公司所持有的杭钢股份的股份比例不低于杭钢股份总股本的 51%。	按承诺履行。

(八) 聘任、解聘会计师事务所情况

单位:万元 币种:人民币

是否改聘会计师事务所:	否	
	原聘任	现聘任
境内会计师事务所名称	天健会计师事务所(特殊普通合伙)	天健会计师事务所(特殊普通合伙)
境内会计师事务所报酬		75
境内会计师事务所审计年限		14

(九) 上市公司及其董事、监事、高级管理人员、公司股东、实际控制人处罚及整改情况

本年度公司及其董事、监事、高级管理人员、公司股东、实际控制人均未受中国证监会的稽查、行政处罚、通报批评及证券交易所的公开谴责。

(十) 其他重大事项的说明

1、根据公司与浙江省国土资源厅签订的《国有土地使用权租赁合同》及有关补充协议,公司生产经营用地 90.2408 公顷以租赁方式使用,租赁期限为 50 年,自 1997 年 9 月 1 日起至 2047 年 8 月 31 日止,租金为 4,512,040.00 元/年,并由其授权杭州钢铁集团公司征收该租金。公司本年实际已支付租金 4,512,040.00 元。

2、根据子公司浙江杭钢动力有限公司(以下简称动力公司)1998 年 10 月 16 日与浙江省国土资源厅签订的土地租赁合同,动力公司生产经营用地 222,818.64 m²,以租赁方式使用,租赁期限为 50 年,自申领土地使用权证之日起算,年租金为 1,114,093.00 元。动力公司本年已实际支付租金 1,114,093.00 元。

3、根据子公司杭州钢铁厂小型轧钢股份有限公司(以下简称小轧公司)和浙江杭钢高速线材有限公司(以下简称高线公司)于 2004 年 8 月分别与浙江省国土资源厅签订的土地租赁合同,小轧公司生产经营用地 240,146.46 m²和高线公司生产经营用地 121,392 m²均以租赁方式使用,租赁期限均为 50 年,自申领土地使用权证之日起算,年租金分别为 43.13 万元和 17.95 万元。小轧公司和高线公司本年实际已分别支付租金 43.13 万元和 17.95 万元。

4、经中国证券监督管理委员会《关于核准杭州钢铁股份有限公司公开发行公司债券的批复》(证监许可〔2011〕1072 号)核准,本公司于 2011 年 8 月 24 日至 2011 年 8 月 26 日

向社会公开发行面值 14 亿元的公司债券，债券期限为 3 年期，债券票面利率为 6.35%，净募集资金 138,475 万元。此次募集资金经天健会计师事务所有限公司审验，并出具《验证报告》（天健验（2011）370 号）。本公司发行的公司债券业经上海证券交易所同意，于 2011 年 9 月 14 日起在上海证券交易所挂牌交易，证券简称“11 杭钢债”，证券代码“122095”。

(十一) 信息披露索引

事项	刊载的报刊名称及版面	刊载日期	刊载的互联网网站及检索路径
杭钢股份 2010 年度业绩预增公告	《中国证券报》、 《上海证券报》	2011 年 1 月 25 日	http://www.sse.com.cn
杭钢股份第五届董事会第六次会议决议公告暨关于召开 2010 年度股东大会的通知	《中国证券报》、 《上海证券报》	2011 年 3 月 19 日	
杭钢股份第五届监事会第六次会议决议公告	《中国证券报》、 《上海证券报》	2011 年 3 月 19 日	
杭钢股份关于追认 2010 年日常关联交易超出预计金额及 2011 年度日常关联交易预计的公告	《中国证券报》、 《上海证券报》	2011 年 3 月 19 日	
杭钢股份非经营性资金占用及其他关联资金往来情况的专项审计说明		2011 年 3 月 19 日	
杭钢股份年报		2011 年 3 月 19 日	
杭钢股份年报摘要	《中国证券报》、 《上海证券报》	2011 年 3 月 19 日	
杭钢股份 2010 年度股东大会会议资料		2011 年 4 月 12 日	
杭钢股份 2010 年度股东大会所涉相关问题之法律意见书		2011 年 4 月 21 日	
杭钢股份 2010 年度股东大会决议公告	《中国证券报》、 《上海证券报》	2011 年 4 月 21 日	
杭钢股份第五届董事会第七次会议决议公告暨关于召开 2011 年第一次临时股东大会的通知	《中国证券报》、 《上海证券报》	2011 年 4 月 23 日	
杭钢股份第五届监事会第七次会议决议公告	《中国证券报》、 《上海证券报》	2011 年 4 月 23 日	
杭钢股份第一季度季报	《中国证券报》、 《上海证券报》	2011 年 4 月 23 日	
杭钢股份公司章程（2011 修订）		2011 年 4 月 27 日	
杭钢股份 2011 年第一次临时股东大会会议资料		2011 年 4 月 29 日	
杭钢股份 2011 年第一次临时股东大会所涉相关问题之法律意见书		2011 年 5 月 11 日	
杭钢股份 2011 年第一次临时股东大会决议公告	《中国证券报》、 《上海证券报》	2011 年 5 月 11 日	

杭钢股份 2010 年度利润分配实施公告	《中国证券报》、 《上海证券报》	2011 年 5 月 16 日
杭钢股份第五届董事会第八次会议决议公告	《中国证券报》、 《上海证券报》	2011 年 5 月 28 日
杭钢股份董事会秘书工作条例		2011 年 5 月 28 日
杭钢股份关于发行公司债券申请获得中国证券监督管理委员会发行审核委员会审核通过的公告	《中国证券报》、 《上海证券报》	2011 年 6 月 29 日
杭钢股份独立董事辞职公告	《中国证券报》、 《上海证券报》	2011 年 7 月 9 日
杭钢股份关于获得中国证券监督管理委员会核准公开发行人公司债券批复的公告	《中国证券报》、 《上海证券报》	2011 年 7 月 14 日
杭钢股份半年报		2011 年 8 月 20 日
杭钢股份半年报摘要	《中国证券报》、 《上海证券报》	2011 年 8 月 20 日
杭钢股份公开发行公司债券募集说明书		2011 年 8 月 22 日
杭钢股份公开发行公司债券募集说明书摘要	《中国证券报》、 《上海证券报》	2011 年 8 月 22 日
杭钢股份 2011 年公司债券发行公告	《中国证券报》、 《上海证券报》	2011 年 8 月 22 日
杭钢股份 2011 年公司债券票面利率公告	《中国证券报》、 《上海证券报》	2011 年 8 月 24 日
杭钢股份 2011 年公司债券发行结果公告	《中国证券报》、 《上海证券报》	2011 年 8 月 29 日
杭钢股份关于“11 杭钢债”上市公告书	《中国证券报》、 《上海证券报》	2011 年 9 月 13 日
杭钢股份第五届董事会第十次会议决议公告暨关于召开 2011 年第二次临时股东大会的通知	《中国证券报》、 《上海证券报》	2011 年 10 月 22 日
杭钢股份第三季度季报	《中国证券报》、 《上海证券报》	2011 年 10 月 22 日
杭钢股份 2011 年第二次临时股东大会会议资料		2011 年 11 月 2 日
杭钢股份 2011 年第二次临时股东大会所涉相关问题之法律意见书		2011 年 11 月 10 日
杭钢股份 2011 年第二次临时股东大会决议公告	《中国证券报》、 《上海证券报》	2011 年 11 月 10 日
杭钢股份第五届董事会第十一次会议决议公告	《中国证券报》、 《上海证券报》	2011 年 12 月 31 日

十一、 财务会计报告

公司年度财务报告已经注册会计师审计，并出具了标准无保留意见的审计报告。

(一) 审计报告

审 计 报 告

天健审〔2012〕968 号

杭州钢铁股份有限公司全体股东：

我们审计了后附的杭州钢铁股份有限公司（以下简称杭钢股份公司）财务报表，包括 2011 年 12 月 31 日的合并及母公司资产负债表，2011 年度的合并及母公司利润表、合并及母公司现金流量表、合并及母公司所有者权益变动表，以及财务报表附注。

一、管理层对财务报表的责任

编制和公允列报财务报表是管理层的责任，这种责任包括：（1）按照企业会计准则的规定编制财务报表，并使其实现公允反映；（2）设计、执行和维护必要的内部控制，以使财务报表不存在由于舞弊或错误导致的重大错报。

二、注册会计师的责任

我们的责任是在执行审计工作的基础上对财务报表发表审计意见。我们按照中国注册会计师审计准则的规定执行了审计工作。中国注册会计师审计准则要求我们遵守中国注册会计师职业道德守则，计划和执行审计工作以对财务报表是否不存在重大错报获取合理保证。

审计工作涉及实施审计程序，以获取有关财务报表金额和披露的审计证据。选择的审计程序取决于注册会计师的判断，包括对由于舞弊或错误导致的财务报表重大错报风险的评估。在进行风险评估时，注册会计师考虑与财务报表编制和公允列报相关的内部控制，以设计恰当的审计程序，但目的并非对内部控制的有效性发表意见。审计工作还包括评价管理层选用会计政策的恰当性和作出会计估计的合理性，以及评价财务报表的总体列报。

我们相信，我们获取的审计证据是充分、适当的，为发表审计意见提供了基础。

三、审计意见

我们认为，杭钢股份公司财务报表在所有重大方面按照企业会计准则的规定编制，公允反映了杭钢股份公司 2011 年 12 月 31 日的合并及母公司财务状况以及 2011 年度的合并及母公司经营成果和现金流量。

天健会计师事务所（特殊普通合伙）

中国注册会计师：陈 曙

中国·杭州

中国注册会计师：叶卫民

中国注册会计师：沈佳盈

二〇一二年三月十五日

(二) 财务报表

合并资产负债表

2011 年 12 月 31 日

编制单位:杭州钢铁股份有限公司

单位:元 币种:人民币

项目	附注	期末余额	年初余额
流动资产：			
货币资金	1	368,454,185.10	540,153,820.29
结算备付金			
拆出资金			
交易性金融资产			
应收票据	2	3,740,174,701.98	3,409,294,199.25
应收账款	3	29,830,207.25	108,598,605.87
预付款项	4	458,180,686.61	218,474,891.67
应收保费			
应收分保账款			
应收分保合同准备金			
应收利息			
应收股利			
其他应收款	5	856,235.69	1,188,056.51
买入返售金融资产			
存货	6	1,717,036,227.98	1,644,120,702.77
一年内到期的非流动资产	7	156,000.00	156,000.00
其他流动资产			
流动资产合计		6,314,688,244.61	5,921,986,276.36

非流动资产：			
发放委托贷款及垫款			
可供出售金融资产			
持有至到期投资			
长期应收款			
长期股权投资	9	106,649,350.49	106,375,228.68
投资性房地产			
固定资产	10	2,486,709,555.63	2,658,990,866.75
在建工程	11	91,420,981.32	137,197,095.27
工程物资	12	2,267,883.32	14,547,425.25
固定资产清理			
生产性生物资产			
油气资产			
无形资产	13	35,065,350.00	36,032,670.00
开发支出			
商誉			
长期待摊费用	14	143,000.00	299,000.00
递延所得税资产	15	15,048,098.42	60,774,051.51
其他非流动资产			
非流动资产合计		2,737,304,219.18	3,014,216,337.46
资产总计		9,051,992,463.79	8,936,202,613.82
流动负债：			
短期借款	17	975,000,000.00	1,680,000,000.00
向中央银行借款			
吸收存款及同业存放			
拆入资金			
交易性金融负债			
应付票据	18	170,000,000.00	1,020,000,000.00
应付账款	19	1,703,804,640.77	1,650,644,968.06
预收款项	20	421,958,530.11	380,875,261.14
卖出回购金融资产款			
应付手续费及佣金			
应付职工薪酬	21	179,552,847.37	247,396,597.60
应交税费	22	141,042,777.13	129,488,745.83
应付利息	23	39,175,770.03	1,850,835.30
应付股利	24	2,455,737.80	2,230,198.80

其他应付款	25	24,303,437.35	22,782,092.59
应付分保账款			
保险合同准备金			
代理买卖证券款			
代理承销证券款			
一年内到期的非流动负债			
其他流动负债			
流动负债合计		3,657,293,740.56	5,135,268,699.32
非流动负债：			
长期借款			
应付债券	26	1,386,555,859.97	
长期应付款			
专项应付款			
预计负债			
递延所得税负债			
其他非流动负债	27	2,800,000.00	5,600,000.00
非流动负债合计		1,389,355,859.97	5,600,000.00
负债合计		5,046,649,600.53	5,140,868,699.32
所有者权益（或股东权益）：			
实收资本（或股本）	28	838,938,750.00	838,938,750.00
资本公积	29	735,770,950.18	735,770,950.18
减：库存股			
专项储备			
盈余公积	30	526,960,554.88	505,675,275.55
一般风险准备			
未分配利润	31	1,604,130,449.49	1,431,458,050.54
外币报表折算差额			
归属于母公司所有者权益合计		3,705,800,704.55	3,511,843,026.27
少数股东权益		299,542,158.71	283,490,888.23
所有者权益合计		4,005,342,863.26	3,795,333,914.50
负债和所有者权益总计		9,051,992,463.79	8,936,202,613.82

法定代表人：李世中

主管会计工作负责人：姜增平

会计机构负责人：曹永华

母公司资产负债表

2011 年 12 月 31 日

编制单位:杭州钢铁股份有限公司

单位:元 币种:人民币

项目	附注	期末余额	年初余额
流动资产:			
货币资金		331,422,301.63	505,869,625.08
交易性金融资产			
应收票据		3,740,174,701.98	3,409,294,199.25
应收账款	1	15,447,219.20	29,993,116.03
预付款项		277,998,487.50	198,413,011.02
应收利息			
应收股利			
其他应收款	2	850,326.93	1,008,297.32
存货		1,692,294,960.51	1,615,836,606.67
一年内到期的非流动资产			
其他流动资产			
流动资产合计		6,058,187,997.75	5,760,414,855.37
非流动资产:			
可供出售金融资产			
持有至到期投资			
长期应收款			
长期股权投资	3	712,682,098.45	712,407,976.64
投资性房地产			
固定资产		1,898,719,654.48	2,046,968,138.49
在建工程		47,558,076.01	76,966,972.66
工程物资		2,267,883.32	14,547,425.25
固定资产清理			
生产性生物资产			
油气资产			
无形资产			
开发支出			
商誉			
长期待摊费用			
递延所得税资产		12,619,853.17	46,804,846.85
其他非流动资产			
非流动资产合计		2,673,847,565.43	2,897,695,359.89

资产总计		8,732,035,563.18	8,658,110,215.26
流动负债：			
短期借款		975,000,000.00	1,680,000,000.00
交易性金融负债			
应付票据		689,500,000.00	1,429,500,000.00
应付账款		1,680,987,928.40	1,620,282,715.70
预收款项		343,817,617.76	372,938,881.94
应付职工薪酬		147,682,738.69	202,484,191.01
应交税费		110,623,961.38	109,231,763.44
应付利息		39,175,770.03	1,850,835.30
应付股利			
其他应付款		20,991,663.90	17,512,039.82
一年内到期的非流动负债			
其他流动负债			
流动负债合计		4,007,779,680.16	5,433,800,427.21
非流动负债：			
长期借款			
应付债券		1,386,555,859.97	
长期应付款			
专项应付款			
预计负债			
递延所得税负债			
其他非流动负债		2,800,000.00	5,600,000.00
非流动负债合计		1,389,355,859.97	5,600,000.00
负债合计		5,397,135,540.13	5,439,400,427.21
所有者权益（或股东权益）：			
实收资本（或股本）		838,938,750.00	838,938,750.00
资本公积		735,853,011.30	735,853,011.30
减：库存股			
专项储备			
盈余公积		517,997,911.55	496,712,632.22
一般风险准备			
未分配利润		1,242,110,350.20	1,147,205,394.53
所有者权益（或股东权益）合计		3,334,900,023.05	3,218,709,788.05
负债和所有者权益（或股东权益）总计		8,732,035,563.18	8,658,110,215.26

法定代表人：李世中

主管会计工作负责人：姜增平

会计机构负责人：曹永华

合并利润表
2011 年 1—12 月

单位:元 币种:人民币

项目	附注	本期金额	上期金额
一、营业总收入		22,326,442,996.97	19,410,396,965.26
其中：营业收入	1	22,326,442,996.97	19,410,396,965.26
利息收入			
已赚保费			
手续费及佣金收入			
二、营业总成本		21,908,844,900.89	18,931,445,715.20
其中：营业成本	1	21,206,433,756.06	18,343,781,977.10
利息支出			
手续费及佣金支出			
退保金			
赔付支出净额			
提取保险合同准备金净额			
保单红利支出			
分保费用			
营业税金及附加	2	50,451,881.47	40,510,540.79
销售费用	3	9,004,838.33	8,851,373.12
管理费用	4	450,024,139.63	413,440,893.69
财务费用	5	149,240,365.53	123,435,801.93
资产减值损失	6	43,689,919.87	1,425,128.57
加：公允价值变动收益（损失以“-”号填列）			
投资收益（损失以“-”号填列）	7	274,121.81	493,423.51
其中：对联营企业和合营企业的投资收益		274,121.81	353,266.62
汇兑收益（损失以“-”号填列）			
三、营业利润（亏损以“-”号填列）		417,872,217.89	479,444,673.57
加：营业外收入	8	7,055,346.13	5,214,220.17
减：营业外支出	9	733,446.29	8,138,627.30
其中：非流动资产处置损失		35,072.08	312,201.22
四、利润总额（亏损总额以“-”号填列）		424,194,117.73	476,520,266.44
减：所得税费用	10	98,779,536.34	112,767,828.21
五、净利润（净亏损以“-”号填列）		325,414,581.39	363,752,438.23
归属于母公司所有者的净利润		299,855,497.85	348,196,933.60

少数股东损益		25,559,083.54	15,555,504.63
六、每股收益：			
（一）基本每股收益	11	0.36	0.42
（二）稀释每股收益		0.36	0.42
七、其他综合收益			
八、综合收益总额		325,414,581.39	363,752,438.23
归属于母公司所有者的综合收益总额		299,855,497.85	348,196,933.60
归属于少数股东的综合收益总额		25,559,083.54	15,555,504.63

本期发生同一控制下企业合并的，被合并方在合并前实现的净利润为：99,449,662.49 元。

法定代表人：李世中 主管会计工作负责人：姜增平 会计机构负责人：曹永华

母公司利润表

2011 年 1—12 月

单位：元 币种：人民币

项目	附注	本期金额	上期金额
一、营业收入	1	20,801,754,596.70	18,047,752,728.65
减：营业成本	1	19,939,877,171.29	17,173,990,892.88
营业税金及附加		39,788,255.96	31,792,347.31
销售费用		7,051,077.91	6,914,285.42
管理费用		362,945,605.44	331,078,243.30
财务费用		140,612,678.61	120,453,132.09
资产减值损失		48,252,130.61	-1,480,503.34
加：公允价值变动收益（损失以“-”号填列）			
投资收益（损失以“-”号填列）	2	12,274,121.81	9,858,837.54
其中：对联营企业和合营企业的投资收益		274,121.81	353,266.62
二、营业利润（亏损以“-”号填列）		275,501,798.69	394,863,168.53
加：营业外收入		4,553,146.68	5,178,974.87
减：营业外支出		15,575.75	
其中：非流动资产处置损失		15,575.75	
三、利润总额（亏损总额以“-”号填列）		280,039,369.62	400,042,143.40
减：所得税费用		67,186,576.33	97,227,665.19
四、净利润（净亏损以“-”号填列）		212,852,793.29	302,814,478.21
五、每股收益：			
（一）基本每股收益			
（二）稀释每股收益			
六、其他综合收益			
七、综合收益总额		212,852,793.29	302,814,478.21

法定代表人：李世中 主管会计工作负责人：姜增平 会计机构负责人：曹永华

合并现金流量表
2011 年 1—12 月

单位:元 币种:人民币

项目	附注	本期金额	上期金额
一、经营活动产生的现金流量:			
销售商品、提供劳务收到的现金		25,854,812,966.11	21,604,979,181.79
客户存款和同业存放款项净增加额			
向中央银行借款净增加额			
向其他金融机构拆入资金净增加额			
收到原保险合同保费取得的现金			
收到再保险业务现金净额			
保户储金及投资款净增加额			
处置交易性金融资产净增加额			
收取利息、手续费及佣金的现金			
拆入资金净增加额			
回购业务资金净增加额			
收到的税费返还			
收到其他与经营活动有关的现金	1	236,373,097.29	356,733,607.57
经营活动现金流入小计		26,091,186,063.40	21,961,712,789.36
购买商品、接受劳务支付的现金		24,876,768,067.13	20,521,839,316.15
客户贷款及垫款净增加额			
存放中央银行和同业款项净增加额			
支付原保险合同赔付款项的现金			
支付利息、手续费及佣金的现金			
支付保单红利的现金			
支付给职工以及为职工支付的现金		850,810,834.84	736,553,364.38
支付的各项税费		567,443,009.53	384,917,118.14
支付其他与经营活动有关的现金	2	206,926,850.59	340,643,600.24
经营活动现金流出小计		26,501,948,762.09	21,983,953,398.91
经营活动产生的现金流量净额		-410,762,698.69	-22,240,609.55
二、投资活动产生的现金流量:			
收回投资收到的现金			4,021,451.89
取得投资收益收到的现金			
处置固定资产、无形资产和其他长期资产收回的现金		1,019,474.43	316,841.32

净额			
处置子公司及其他营业单位收到的现金净额			
收到其他与投资活动有关的现金	3	10,272,264.33	10,348,849.44
投资活动现金流入小计		11,291,738.76	14,687,142.65
购建固定资产、无形资产和其他长期资产支付的现金		168,804,244.05	237,772,232.31
投资支付的现金			3,881,295.00
质押贷款净增加额			
取得子公司及其他营业单位支付的现金净额			
支付其他与投资活动有关的现金			
投资活动现金流出小计		168,804,244.05	241,653,527.31
投资活动产生的现金流量净额		-157,512,505.29	-226,966,384.66
三、筹资活动产生的现金流量：			
吸收投资收到的现金			
其中：子公司吸收少数股东投资收到的现金			
取得借款收到的现金		1,480,000,000.00	2,020,000,000.00
发行债券收到的现金		1,386,000,000.00	
收到其他与筹资活动有关的现金			
筹资活动现金流入小计		2,866,000,000.00	2,020,000,000.00
偿还债务支付的现金		2,185,000,000.00	1,756,000,000.00
分配股利、利润或偿付利息支付的现金		132,320,964.54	132,073,707.24
其中：子公司支付给少数股东的股利、利润		7,774,461.00	6,408,601.20
支付其他与筹资活动有关的现金	4	1,250,000.00	
筹资活动现金流出小计		2,318,570,964.54	1,888,073,707.24
筹资活动产生的现金流量净额		547,429,035.46	131,926,292.76
四、汇率变动对现金及现金等价物的影响			
五、现金及现金等价物净增加额		-20,846,168.52	-117,280,701.45
加：期初现金及现金等价物余额		352,153,820.29	469,434,521.74
六、期末现金及现金等价物余额		331,307,651.77	352,153,820.29

法定代表人：李世中

主管会计工作负责人：姜增平

会计机构负责人：曹永华

母公司现金流量表

2011 年 1—12 月

单位：元 币种：人民币

项目	附注	本期金额	上期金额
一、经营活动产生的现金流量：			
销售商品、提供劳务收到的现金		23,946,530,458.02	20,090,537,068.49

收到的税费返还			
收到其他与经营活动有关的现金		235,572,809.61	356,494,465.40
经营活动现金流入小计		24,182,103,267.63	20,447,031,533.89
购买商品、接受劳务支付的现金		23,309,353,022.24	19,260,604,540.15
支付给职工以及为职工支付的现金		682,760,914.48	583,054,410.97
支付的各项税费		461,618,759.90	309,829,078.17
支付其他与经营活动有关的现金		198,432,666.21	329,205,725.44
经营活动现金流出小计		24,652,165,362.83	20,482,693,754.73
经营活动产生的现金流量净额		-470,062,095.20	-35,662,220.84
二、投资活动产生的现金流量：			
收回投资收到的现金			2,790,590.92
取得投资收益收到的现金		12,000,000.00	9,447,000.00
处置固定资产、无形资产和其他长期资产收回的现金净额		268,786.67	142,609.40
处置子公司及其他营业单位收到的现金净额			
收到其他与投资活动有关的现金		10,103,340.41	10,106,849.99
投资活动现金流入小计		22,372,127.08	22,487,050.31
购建固定资产、无形资产和其他长期资产支付的现金		132,562,007.62	194,203,566.32
投资支付的现金			2,732,020.00
取得子公司及其他营业单位支付的现金净额			
支付其他与投资活动有关的现金			
投资活动现金流出小计		132,562,007.62	196,935,586.32
投资活动产生的现金流量净额		-110,189,880.54	-174,448,536.01
三、筹资活动产生的现金流量：			
吸收投资收到的现金			
取得借款收到的现金		1,430,000,000.00	2,020,000,000.00
发行债券收到的现金		1,386,000,000.00	
收到其他与筹资活动有关的现金			
筹资活动现金流入小计		2,816,000,000.00	2,020,000,000.00
偿还债务支付的现金		2,135,000,000.00	1,756,000,000.00
分配股利、利润或偿付利息支付的现金		123,091,881.04	125,665,106.04
支付其他与筹资活动有关的现金		1,250,000.00	
筹资活动现金流出小计		2,259,341,881.04	1,881,665,106.04
筹资活动产生的现金流量净额		556,658,118.96	138,334,893.96
四、汇率变动对现金及现金等价物的影响			
五、现金及现金等价物净增加额		-23,593,856.78	-71,775,862.89

加：期初现金及现金等价物余额		317,869,625.08	389,645,487.97
六、期末现金及现金等价物余额		294,275,768.30	317,869,625.08

法定代表人：李世中 主管会计工作负责人：姜增平 会计机构负责人：曹永华

合并所有者权益变动表

2011 年 1—12 月

单位：元 币种：人民币

项目	本期金额									
	归属于母公司所有者权益							少数股东权益	所有者权益合计	
	实收资本（或股本）	资本公积	减：库存股	专项储备	盈余公积	一般风险准备	未分配利润			其他
一、上年年末余额	838,938,750.00	735,770,950.18			505,675,275.55		1,431,458,050.54		283,490,888.23	3,795,333,914.50
加：会计政策变更										
前期差错更正										
其他										
二、本年初余额	838,938,750.00	735,770,950.18			505,675,275.55		1,431,458,050.54		283,490,888.23	3,795,333,914.50
三、本期增减变动金额 (减少以“-”号填列)					21,285,279.33		172,672,398.95		16,051,270.48	210,008,948.76
(一) 净利润							299,855,497.85		25,559,083.54	325,414,581.39
(二) 其他综合收益										
上述(一)和(二)小计							299,855,497.85		25,559,083.54	325,414,581.39
(三) 所有者投入和减少资本										
1. 所有者投入资本										
2. 股份支付计入所有者权益的金额										
3. 其他										
(四) 利润分配					21,285,279.33		-71,621,604.33		-8,000,000.00	-58,336,325.00
1. 提取盈余公积					21,285,279.33		-21,285,279.33			
2. 提取一般风险准备										
3. 对所有者(或股东)的分配							-50,336,325.00		-8,000,000.00	-58,336,325.00
4. 其他										
(五) 所有者权益内部结转										
1. 资本公积转增资本(或股本)										

2. 盈余公积转增资本(或股本)									
3. 盈余公积弥补亏损									
4. 其他									
(六) 专项储备									
1. 本期提取									
2. 本期使用									
(七) 其他							-55,561,494.57	-1,507,813.06	-57,069,307.63
四、本期期末余额	838,938,750.00	735,770,950.18			526,960,554.88		1,604,130,449.49	299,542,158.71	4,005,342,863.26

单位:元 币种:人民币

项目	上年同期金额									
	归属于母公司所有者权益							少数股东权益	所有者权益合计	
	实收资本(或股本)	资本公积	减:库存股	专项储备	盈余公积	一般风险准备	未分配利润			其他
一、上年年末余额	838,938,750.00	735,770,950.18			475,393,827.73		1,382,114,054.76		280,976,993.60	3,713,194,576.27
加:会计政策变更										
前期差错更正										
其他										
二、本年初余额	838,938,750.00	735,770,950.18			475,393,827.73		1,382,114,054.76		280,976,993.60	3,713,194,576.27
三、本期增减变动金额(减少以“-”号填列)					30,281,447.82		49,343,995.78		2,513,894.63	82,139,338.23
(一) 净利润							348,196,933.60		15,555,504.63	363,752,438.23
(二) 其他综合收益										
上述(一)和(二)小计							348,196,933.60		15,555,504.63	363,752,438.23
(三) 所有者投入和减少资本										
1. 所有者投入资本										
2. 股份支付计入所有者权益的金额										
3. 其他										
(四) 利润分配					30,281,447.82		-97,396,547.82		-6,298,000.00	-73,413,100.00
1. 提取盈余公积					30,281,447.82		-30,281,447.82			
2. 提取一般风险准备										
3. 对所有者(或股东)的分配							-67,115,100.00		-6,298,000.00	-73,413,100.00

4. 其他									
(五)所有者权益内部结转									
1. 资本公积转增资本(或股本)									
2. 盈余公积转增资本(或股本)									
3. 盈余公积弥补亏损									
4. 其他									
(六)专项储备									
1. 本期提取									
2. 本期使用									
(七)其他							-201,456,390.00	-6,743,610.00	-208,200,000.00
四、本期期末余额	838,938,750.00	735,770,950.18			505,675,275.55		1,431,458,050.54	283,490,888.23	3,795,333,914.50

法定代表人：李世中

主管会计工作负责人：姜增平

会计机构负责人：曹永华

母公司所有者权益变动表

2011 年 1—12 月

单位:元 币种:人民币

项目	本期金额							
	实收资本(或股本)	资本公积	减:库存股	专项储备	盈余公积	一般风险准备	未分配利润	所有者权益合计
一、上年年末余额	838,938,750.00	735,853,011.30			496,712,632.22		1,147,205,394.53	3,218,709,788.05
加: 会计政策变更								
前期差错更正								
其他								
二、本年年初余额	838,938,750.00	735,853,011.30			496,712,632.22		1,147,205,394.53	3,218,709,788.05
三、本期增减变动金额(减少以“—”号填列)					21,285,279.33		94,904,955.67	116,190,235.00
(一) 净利润							212,852,793.29	212,852,793.29
(二) 其他综合收益								
上述(一)和(二)小计							212,852,793.29	212,852,793.29
(三) 所有者投入和减少资本								
1. 所有者投入资本								
2. 股份支付计入所有者权益的金额								
3. 其他								
(四) 利润分配					21,285,279.33		-71,621,604.33	-50,336,325.00
1. 提取盈余公积					21,285,279.33		-21,285,279.33	
2. 提取一般风险准备								
3. 对所有者(或股东)的分配							-50,336,325.00	-50,336,325.00

4. 其他								
(五) 所有者权益内部结转								
1. 资本公积转增资本(或股本)								
2. 盈余公积转增资本(或股本)								
3. 盈余公积弥补亏损								
4. 其他								
(六) 专项储备								
1. 本期提取								
2. 本期使用								
(七) 其他							-46,326,233.29	-46,326,233.29
四、本期期末余额	838,938,750.00	735,853,011.30			517,997,911.55		1,242,110,350.20	3,334,900,023.05

单位:元 币种:人民币

项目	上年同期金额							
	实收资本(或股本)	资本公积	减:库存股	专项储备	盈余公积	一般风险准备	未分配利润	所有者权益合计
一、上年年末余额	838,938,750.00	735,853,011.30			466,431,184.40		1,107,724,964.14	3,148,947,909.84
加: 会计政策变更								
前期差错更正								
其他								
二、本年初余额	838,938,750.00	735,853,011.30			466,431,184.40		1,107,724,964.14	3,148,947,909.84
三、本期增减变动金额(减少以“-”号填列)					30,281,447.82		39,480,430.39	69,761,878.21
(一) 净利润							302,814,478.21	302,814,478.21
(二) 其他综合收益								
上述(一)和(二)小计							302,814,478.21	302,814,478.21
(三) 所有者投入和减少资本								
1. 所有者投入资本								
2. 股份支付计入所有者权益的金额								
3. 其他								
(四) 利润分配					30,281,447.82		-97,396,547.82	-67,115,100.00
1. 提取盈余公积					30,281,447.82		-30,281,447.82	
2. 提取一般风险准备								
3. 对所有者(或股东)的分配							-67,115,100.00	-67,115,100.00
4. 其他								
(五) 所有者权益内部结转								
1. 资本公积转增资本(或股本)								
2. 盈余公积转增资本(或股本)								
3. 盈余公积弥补亏损								

4. 其他								
(六) 专项储备								
1. 本期提取								
2. 本期使用								
(七) 其他							-165,937,500.00	-165,937,500.00
四、本期期末余额	838,938,750.00	735,853,011.30			496,712,632.22		1,147,205,394.53	3,218,709,788.05

法定代表人：李世中

主管会计工作负责人：姜增平

会计机构负责人：曹永华

(三)公司主要会计政策、会计估计和前期差错：

1、 主要会计政策、会计估计的变更

(1) 会计政策变更

无

(2) 会计估计变更

无

2、 前期会计差错更正

(1) 追溯重述法

无

(2) 未来适用法

无

(四)财务报表附注

杭州钢铁股份有限公司**财务报表附注**

2011 年度

金额单位：人民币元

一、公司基本情况

杭州钢铁股份有限公司(以下简称公司或本公司)系经浙江省人民政府浙政发(1997)164号文批准,由杭州钢铁集团公司独家发起并以社会募集方式设立的股份有限公司,于1998年2月26日在浙江省工商行政管理局登记注册,取得注册号为14294740-0的《企业法人营业执照》,注册资本40,000万元。经历次增资后,公司取得变更后注册号为330000000025370的《企业法人营业执照》,现有注册资本838,938,750.00元,股份总数838,938,750股(每股面值1元)。2011年1月4日,原有限售条件流通股427,858,763股上市后,公司股份均为无限售条件的A股流通股。

本公司属冶金行业。经营范围：钢铁及压延产品、焦炭及其副产品的生产、销售；冶金、

焦化的技术开发、协作、咨询、服务与培训，经营进出口业务(国家法律法规限制或禁止的项目除外)，建筑施工，起重机械、压力容器管道特种设备制作、安装、检修(凭有效许可证件经营)。主要产品或提供的劳务：棒材、线材、带钢、型材、轻轨等。

二、公司主要会计政策和会计估计

(一) 财务报表的编制基础

本公司财务报表以持续经营为编制基础。

(二) 遵循企业会计准则的声明

本公司所编制的财务报表符合企业会计准则的要求，真实、完整地反映了公司的财务状况、经营成果和现金流量等有关信息。

(三) 会计期间

会计年度自公历 1 月 1 日起至 12 月 31 日止。

(四) 记账本位币

采用人民币为记账本位币。

(五) 同一控制下和非同一控制下企业合并的会计处理方法

1. 同一控制下企业合并的会计处理方法

公司在企业合并中取得的资产和负债，按照合并日在被合并方的账面价值计量。公司取得的净资产账面价值与支付的合并对价账面价值（或发行股份面值总额）的差额，调整资本公积；资本公积不足冲减的，调整留存收益。

2. 非同一控制下企业合并的会计处理方法

公司在购买日对合并成本大于合并中取得的被购买方可辨认净资产公允价值份额的差额，确认为商誉；如果合并成本小于合并中取得的被购买方可辨认净资产公允价值份额，首先对取得的被购买方各项可辨认资产、负债及或有负债的公允价值以及合并成本的计量进行复核，经复核后合并成本仍小于合并中取得的被购买方可辨认净资产公允价值份额的，其差额计入当期损益。

(六) 合并财务报表的编制方法

母公司将其控制的所有子公司纳入合并财务报表的合并范围。合并财务报表以母公司及其子公司的财务报表为基础，根据其他有关资料，按照权益法调整对子公司的长期股权投资后，由母公司按照《企业会计准则第 33 号——合并财务报表》编制。

(七) 现金及现金等价物的确定标准

列示于现金流量表中的现金是指库存现金以及可以随时用于支付的存款。现金等价物是指企业持有的期限短、流动性强、易于转换为已知金额现金、价值变动风险很小的投资。

(八) 外币业务折算

外币交易在初始确认时,采用交易发生日的即期汇率折算为人民币金额。资产负债表日,外币货币性项目采用资产负债表日即期汇率折算,因汇率不同而产生的汇兑差额,除与购建符合资本化条件资产有关的外币专门借款本金及利息的汇兑差额外,计入当期损益;以历史成本计量的外币非货币性项目仍采用交易发生日的即期汇率折算,不改变其人民币金额;以公允价值计量的外币非货币性项目,采用公允价值确定日的即期汇率折算,差额计入当期损益或资本公积。

(九) 金融工具

1. 金融资产和金融负债的分类

金融资产在初始确认时划分为以下四类:以公允价值计量且其变动计入当期损益的金融资产(包括交易性金融资产和指定为以公允价值计量且其变动计入当期损益的金融资产)、持有至到期投资、贷款和应收款项、可供出售金融资产。

金融负债在初始确认时划分为以下两类:以公允价值计量且其变动计入当期损益的金融负债(包括交易性金融负债和指定为以公允价值计量且其变动计入当期损益的金融负债)、其他金融负债。

2. 金融资产和金融负债的确认依据、计量方法和终止确认条件

公司成为金融工具合同的一方时,确认一项金融资产或金融负债。初始确认金融资产或金融负债时,按照公允价值计量;对于以公允价值计量且其变动计入当期损益的金融资产和金融负债,相关交易费用直接计入当期损益;对于其他类别的金融资产或金融负债,相关交易费用计入初始确认金额。

公司按照公允价值对金融资产进行后续计量,且不扣除将来处置该金融资产时可能发生的交易费用,但下列情况除外:(1)持有至到期投资以及贷款和应收款项采用实际利率法,按摊余成本计量;(2)在活跃市场中没有报价且其公允价值不能可靠计量的权益工具投资,以及与该权益工具挂钩并须通过交付该权益工具结算的衍生金融资产,按照成本计量。

公司采用实际利率法,按摊余成本对金融负债进行后续计量,但下列情况除外:(1)以公允价值计量且其变动计入当期损益的金融负债,按照公允价值计量,且不扣除将来结清金融负债时可能发生的交易费用;(2)与在活跃市场中没有报价、公允价值不能可靠计量的权益工具挂钩并须通过交付该权益工具结算的衍生金融负债,按照成本计量;(3)不属于指定

为以公允价值计量且其变动计入当期损益的金融负债的财务担保合同,或没有指定为以公允价值计量且其变动计入当期损益并将以低于市场利率贷款的贷款承诺,在初始确认后按照下列两项金额之中的较高者进行后续计量:1) 按照《企业会计准则第 13 号——或有事项》确定的金额;2) 初始确认金额扣除按照《企业会计准则第 14 号——收入》的原则确定的累积摊销额后的余额。

金融资产或金融负债公允价值变动形成的利得或损失,除与套期保值有关外,按照如下方法处理:(1) 以公允价值计量且其变动计入当期损益的金融资产或金融负债公允价值变动形成的利得或损失,计入公允价值变动损益;在资产持有期间所取得的利息或现金股利,确认为投资收益;处置时,将实际收到的金额与初始入账金额之间的差额确认为投资收益,同时调整公允价值变动损益。(2) 可供出售金融资产的公允价值变动计入资本公积;持有期间按实际利率法计算的利息,计入投资收益;可供出售权益工具投资的现金股利,于被投资单位宣告发放股利时计入投资收益;处置时,将实际收到的金额与账面价值扣除原直接计入资本公积的公允价值变动累计额之后的差额确认为投资收益。

当收取某项金融资产现金流量的合同权利已终止或该金融资产所有权上几乎所有的风险和报酬已转移时,终止确认该金融资产;当金融负债的现时义务全部或部分解除时,相应终止确认该金融负债或其一部分。

3. 金融资产转移的确认依据和计量方法

公司已将金融资产所有权上几乎所有的风险和报酬转移给了转入方的,终止确认该金融资产;保留了金融资产所有权上几乎所有的风险和报酬的,继续确认所转移的金融资产,并将收到的对价确认为一项金融负债。公司既没有转移也没有保留金融资产所有权上几乎所有的风险和报酬的,分别下列情况处理:(1) 放弃了对该金融资产控制的,终止确认该金融资产;(2) 未放弃对该金融资产控制的,按照继续涉入所转移金融资产的程度确认有关金融资产,并相应确认有关负债。

金融资产整体转移满足终止确认条件的,将下列两项金额的差额计入当期损益:(1) 所转移金融资产的账面价值;(2) 因转移而收到的对价,与原直接计入所有者权益的公允价值变动累计额之和。金融资产部分转移满足终止确认条件的,将所转移金融资产整体的账面价值,在终止确认部分和未终止确认部分之间,按照各自的相对公允价值进行分摊,并将下列两项金额的差额计入当期损益:(1) 终止确认部分的账面价值;(2) 终止确认部分的对价,与原直接计入所有者权益的公允价值变动累计额中对应终止确认部分的金额之和。

4. 主要金融资产和金融负债的公允价值确定方法

存在活跃市场的金融资产或金融负债，以活跃市场的报价确定其公允价值；不存在活跃市场的金融资产或金融负债，采用估值技术（包括参考熟悉情况并自愿交易的各方最近进行的市场交易中使用的价格、参照实质上相同的其他金融工具的当前公允价值、现金流量折现法和期权定价模型等）确定其公允价值；初始取得或源生的金融资产或承担的金融负债，以市场交易价格作为确定其公允价值的基础。

5. 金融资产的减值测试和减值准备计提方法

资产负债表日对以公允价值计量且其变动计入当期损益的金融资产以外的金融资产的账面价值进行检查，如有客观证据表明该金融资产发生减值的，计提减值准备。

对单项金额重大的金融资产单独进行减值测试；对单项金额不重大的金融资产，可以单独进行减值测试，或包括在具有类似信用风险特征的金融资产组合中进行减值测试；单独测试未发生减值的金融资产（包括单项金额重大和不重大的金融资产），包括在具有类似信用风险特征的金融资产组合中再进行减值测试。

按摊余成本计量的金融资产，期末有客观证据表明其发生了减值的，根据其账面价值与预计未来现金流量现值之间的差额确认减值损失。在活跃市场中没有报价且其公允价值不能可靠计量的权益工具投资，或与该权益工具挂钩并须通过交付该权益工具结算的衍生金融资产发生减值时，将该权益工具投资或衍生金融资产的账面价值，与按照类似金融资产当时市场收益率对未来现金流量折现确定的现值之间的差额，确认为减值损失。可供出售金融资产的公允价值发生较大幅度下降，或在综合考虑各种相关因素后，预期这种下降趋势属于非暂时性的，确认其减值损失，并将原直接计入所有者权益的公允价值累计损失一并转出计入减值损失。

（十）应收款项

1. 单项金额重大并单项计提坏账准备的应收款项

单项金额重大的判断依据或金额标准	占应收款项账面余额 10%以上的款项
单项金额重大并单项计提坏账准备的计提方法	单独进行减值测试，根据其未来现金流量现值低于其账面价值的差额计提坏账准备。

2. 按组合计提坏账准备的应收款项

（1）确定组合的依据及坏账准备的计提方法

确定组合的依据

账龄分析法组合	相同账龄的应收款项具有类似信用风险特征
按组合计提坏账准备的计提方法	
账龄分析法组合	账龄分析法

(2) 账龄分析法

账 龄	应收账款计提比例 (%)	其他应收款计提比例 (%)
1 年以内 (含 1 年, 以下同)	6	6
1-2 年	10	10
2-3 年	30	30
3-4 年	50	50
4-5 年	80	80
5 年以上	100	100

3. 单项金额虽不重大但单项计提坏账准备的应收款项

单项计提坏账准备的理由	应收款项的未来现金流量现值与以账龄为信用风险特征的应收款项组合的未来现金流量现值存在显著差异
坏账准备的计提方法	单独进行减值测试, 根据其未来现金流量现值低于其账面价值的差额计提坏账准备

对应收票据、预付款项、应收利息、长期应收款等其他应收款项, 根据其未来现金流量现值低于其账面价值的差额计提坏账准备。

(十一) 存货

1. 存货的分类

存货包括在日常活动中持有以备出售的产成品或商品、处在生产过程中的在产品、在生产过程或提供劳务过程中耗用的材料和物料等。

2. 发出存货的计价方法

发出存货采用月末一次加权平均法。

3. 存货可变现净值的确定依据及存货跌价准备的计提方法

资产负债表日, 存货采用成本与可变现净值孰低计量, 按照存货类别成本高于可变现净值的差额计提存货跌价准备。直接用于出售的存货, 在正常生产经营过程中以该存货的估计售价减去估计的销售费用和相关税费后的金额确定其可变现净值; 需要经过加工的存货, 在正常生产经营过程中以所生产的产成品的估计售价减去至完工时估计将要发生的成本、估计

的销售费用和相关税费后的金额确定其可变现净值；资产负债表日，同一项存货中一部分有合同价格约定、其他部分不存在合同价格的，分别确定其可变现净值，并与其对应的成本进行比较，分别确定存货跌价准备的计提或转回的金额。

4. 存货的盘存制度

存货的盘存制度为永续盘存制。

5. 低值易耗品和包装物的摊销方法

(1) 低值易耗品

按照一次转销法进行摊销。

(2) 包装物

按照一次转销法进行摊销。

(十二) 长期股权投资

1. 投资成本的确定

(1) 同一控制下的企业合并形成的，合并方以支付现金、转让非现金资产、承担债务或发行权益性证券作为合并对价的，在合并日按照取得被合并方所有者权益账面价值的份额作为其初始投资成本。长期股权投资初始投资成本与支付的合并对价的账面价值或发行股份的面值总额之间的差额调整资本公积；资本公积不足冲减的，调整留存收益。

(2) 非同一控制下的企业合并形成的，在购买日按照支付的合并对价的公允价值作为其初始投资成本。

(3) 除企业合并形成以外的：以支付现金取得的，按照实际支付的购买价款作为其初始投资成本；以发行权益性证券取得的，按照发行权益性证券的公允价值作为其初始投资成本；投资者投入的，按照投资合同或协议约定的价值作为其初始投资成本（合同或协议约定价值不公允的除外）。

2. 后续计量及损益确认方法

对被投资单位能够实施控制的长期股权投资采用成本法核算，在编制合并财务报表时按照权益法进行调整；对不具有共同控制或重大影响，并且在活跃市场中没有报价、公允价值不能可靠计量的长期股权投资，采用成本法核算；对具有共同控制或重大影响的长期股权投资，采用权益法核算。

3. 确定对被投资单位具有共同控制、重大影响的依据

按照合同约定，与被投资单位相关的重要财务和经营决策需要分享控制权的投资方一致同意的，认定为共同控制；对被投资单位的财务和经营政策有参与决策的权力，但并不能够

控制或者与其他方一起共同控制这些政策的制定的，认定为重大影响。

4. 减值测试方法及减值准备计提方法

对子公司、联营企业及合营企业的投资，在资产负债表日有客观证据表明其发生减值的，按照账面价值与可收回金额的差额计提相应的减值准备；对被投资单位不具有共同控制或重大影响、在活跃市场中没有报价、公允价值不能可靠计量的长期股权投资，按照《企业会计准则第 22 号——金融工具确认和计量》的规定计提相应的减值准备。

(十三) 固定资产

1. 固定资产确认条件、计价和折旧方法

固定资产是指为生产商品、提供劳务、出租或经营管理而持有的，使用年限超过一个会计年度的有形资产。

固定资产以取得时的实际成本入账，并从其达到预定可使用状态的次月起采用双倍余额递减法计提折旧。

2. 各类固定资产的折旧方法

项 目	折旧年限(年)	残值率(%)
房屋及建筑物	20-30	3
通用设备	5	3
专用设备	10-15	3
运输工具	5	3

3. 固定资产的减值测试方法、减值准备计提方法

资产负债表日，有迹象表明固定资产发生减值的，按照账面价值与可收回金额的差额计提相应的减值准备。

(十四) 在建工程

1. 在建工程同时满足经济利益很可能流入、成本能够可靠计量则予以确认。在建工程按建造该项资产达到预定可使用状态前所发生的实际成本计量。

2. 在建工程达到预定可使用状态时，按工程实际成本转入固定资产。已达到预定可使用状态但尚未办理竣工决算的，先按估计价值转入固定资产，待办理竣工决算后再按实际成本调整原暂估价值，但不再调整原已计提的折旧。

3. 资产负债表日，有迹象表明在建工程发生减值的，按照账面价值与可收回金额的差额计提相应的减值准备。

(十五) 借款费用

1. 借款费用资本化的确认原则

公司发生的借款费用，可直接归属于符合资本化条件的资产的购建或者生产的，予以资本化，计入相关资产成本；其他借款费用，在发生时确认为费用，计入当期损益。

2. 借款费用资本化期间

(1) 当借款费用同时满足下列条件时，开始资本化：1) 资产支出已经发生；2) 借款费用已经发生；3) 为使资产达到预定可使用或可销售状态所必要的购建或者生产活动已经开始。

(2) 若符合资本化条件的资产在购建或者生产过程中发生非正常中断，并且中断时间连续超过 3 个月，暂停借款费用的资本化；中断期间发生的借款费用确认为当期费用，直至资产的购建或者生产活动重新开始。

(3) 当所购建或者生产符合资本化条件的资产达到预定可使用或可销售状态时，借款费用停止资本化。

3. 借款费用资本化金额

为购建或者生产符合资本化条件的资产而借入专门借款的，以专门借款当期实际发生的利息费用（包括按照实际利率法确定的折价或溢价的摊销），减去将尚未动用的借款资金存入银行取得的利息收入或进行暂时性投资取得的投资收益后的金额，确定应予资本化的利息金额；为购建或者生产符合资本化条件的资产占用了一般借款的，根据累计资产支出超过专门借款的资产支出加权平均数乘以占用一般借款的资本化率，计算确定一般借款应予资本化的利息金额。

(十六) 无形资产

1. 无形资产包括土地使用权、专利权及非专利技术等，按成本进行初始计量。

2. 使用寿命有限的无形资产，在使用寿命内按照与该项无形资产有关的经济利益的预期实现方式系统合理地摊销，无法可靠确定预期实现方式的，采用直线法摊销。具体年限如下：

项 目	摊销年限(年)
土地使用权	50

3. 使用寿命确定的无形资产，在资产负债表日有迹象表明发生减值的，按照账面价值与可收回金额的差额计提相应的减值准备；使用寿命不确定的无形资产和尚未达到可使用状态的无形资产，无论是否存在减值迹象，每年均进行减值测试。

4. 内部研究开发项目研究阶段的支出，于发生时计入当期损益。内部研究开发项目开

发阶段的支出，同时满足下列条件的，确认为无形资产：（1）完成该无形资产以使其能够使用或出售在技术上具有可行性；（2）具有完成该无形资产并使用或出售的意图；（3）无形资产产生经济利益的方式，包括能够证明运用该无形资产生产的产品存在市场或无形资产自身存在市场，无形资产将在内部使用的，能证明其有用性；（4）有足够的技术、财务资源和其他资源支持，以完成该无形资产的开发，并有能力使用或出售该无形资产；（5）归属于该无形资产开发阶段的支出能够可靠地计量。

（十七）长期待摊费用

长期待摊费用按实际发生额入账，在受益期或规定的期限内分期平均摊销。如果长期待摊的费用项目不能使以后会计期间受益则将尚未摊销的该项目的摊余价值全部转入当期损益。

（十八）预计负债

1. 因对外提供担保、诉讼事项、产品质量保证、亏损合同等或有事项形成的义务成为公司承担的现时义务，履行该义务很可能导致经济利益流出公司，且该义务的金额能够可靠的计量时，公司将该项义务确认为预计负债。

2. 公司按照履行相关现时义务所需支出的最佳估计数对预计负债进行初始计量，并在资产负债表日对预计负债的账面价值进行复核。

（十九）收入

1. 销售商品

销售商品收入在同时满足下列条件时予以确认：（1）将商品所有权上的主要风险和报酬转移给购货方；（2）公司不再保留通常与所有权相联系的继续管理权，也不再对已售出的商品实施有效控制；（3）收入的金额能够可靠地计量；（4）相关的经济利益很可能流入；（5）相关的已发生或将发生的成本能够可靠地计量。

2. 提供劳务

提供劳务交易的结果在资产负债表日能够可靠估计的（同时满足收入的金额能够可靠地计量、相关经济利益很可能流入、交易的完工进度能够可靠地确定、交易中已发生和将发生的成本能够可靠地计量），采用完工百分比法确认提供劳务的收入，并按已经发生的成本占估计总成本的比例确定提供劳务交易的完工进度。提供劳务交易的结果在资产负债表日不能够可靠估计的，若已经发生的劳务成本预计能够得到补偿，按已经发生的劳务成本金额确认提供劳务收入，并按相同金额结转劳务成本；若已经发生的劳务成本预计不能够得到补偿，将已经发生的劳务成本计入当期损益，不确认劳务收入。

3. 让渡资产使用权

让渡资产使用权在同时满足相关的经济利益很可能流入、收入金额能够可靠计量时，确认让渡资产使用权的收入。利息收入按照他人使用本公司货币资金的时间和实际利率计算确定；使用费收入按有关合同或协议约定的收费时间和方法计算确定。

(二十) 政府补助

1. 政府补助包括与资产相关的政府补助和与收益相关的政府补助。

2. 政府补助为货币性资产的，按照收到或应收的金额计量；政府补助为非货币性资产的，按照公允价值计量，公允价值不能可靠取得的，按照名义金额计量。

3. 与资产相关的政府补助，确认为递延收益，在相关资产使用寿命内平均分配，计入当期损益。与收益相关的政府补助，用于补偿以后期间的相关费用或损失的，确认为递延收益，在确认相关费用的期间，计入当期损益；用于补偿已发生的相关费用或损失的，直接计入当期损益。

(二十一) 递延所得税资产、递延所得税负债

1. 根据资产、负债的账面价值与其计税基础之间的差额（未作为资产和负债确认的项目按照税法规定可以确定其计税基础的，该计税基础与其账面数之间的差额），按照预期收回该资产或清偿该负债期间的适用税率计算确认递延所得税资产或递延所得税负债。

2. 确认递延所得税资产以很可能取得用来抵扣可抵扣暂时性差异的应纳税所得额为限。资产负债表日，有确凿证据表明未来期间很可能获得足够的应纳税所得额用来抵扣可抵扣暂时性差异的，确认以前会计期间未确认的递延所得税资产。

3. 资产负债表日，对递延所得税资产的账面价值进行复核，如果未来期间很可能无法获得足够的应纳税所得额用以抵扣递延所得税资产的利益，则减记递延所得税资产的账面价值。在很可能获得足够的应纳税所得额时，转回减记的金额。

4. 公司当期所得税和递延所得税作为所得税费用或收益计入当期损益，但不包括下列情况产生的所得税：（1）企业合并；（2）直接在所有者权益中确认的交易或者事项。

(二十二) 经营租赁、融资租赁

1. 经营租赁

公司为承租人时，在租赁期内各个期间按照直线法将租金计入相关资产成本或确认为当期损益，发生的初始直接费用，直接计入当期损益。或有租金在实际发生时计入当期损益。

公司为出租人时，在租赁期内各个期间按照直线法将租金确认为当期损益，发生的初始直接费用，除金额较大的予以资本化并分期计入损益外，均直接计入当期损益。或有租金在

实际发生时计入当期损益。

2. 融资租赁

公司为承租人时，在租赁期开始日，公司以租赁开始日租赁资产公允价值与最低租赁付款额现值中两者较低者作为租入资产的入账价值，将最低租赁付款额作为长期应付款的入账价值，其差额为未确认融资费用，发生的初始直接费用，计入租赁资产价值。在租赁期各个期间，采用实际利率法计算确认当期的融资费用。

公司为出租人时，在租赁期开始日，公司以租赁开始日最低租赁收款额与初始直接费用之和作为应收融资租赁款的入账价值，同时记录未担保余值；将最低租赁收款额、初始直接费用及未担保余值之和与其现值之和的差额确认为未实现融资收益。在租赁期各个期间，采用实际利率法计算确认当期的融资收入。

三、税项

(一) 主要税种及税率

税 种	计 税 依 据	税 率
增值税	销售货物或提供应税劳务	17%、13%
营业税	应纳税营业额	5%、3%
房产税	从价计征的，按房产原值一次减除 30% 后余值的 1.2% 计缴；从租计征的，按租金收入的 12% 计缴	1.2%、12%
城市维护建设税	应缴流转税税额	7%
教育费附加	应缴流转税税额	3%
地方教育附加	应缴流转税税额	2%
企业所得税	应纳税所得额	25%

(二) 税收优惠及批文

子公司浙江杭钢动力有限公司根据财政部财税〔2008〕47 号文和财税〔2008〕117 号文规定，资源综合利用收入减按 90% 计缴企业所得税，本期共实际减计应税收入 29,666,605.88 元。

四、企业合并及合并财务报表

(一) 通过设立或投资等方式取得的子公司

子公司全称	子公司类型	注册地	业务性质	注册资本	经营范围	组织机构代码
浙江兰贝斯信息技术有限公司	控股子公司	杭州市	计算机应用服务业	2,000万元	计算机软、硬件的研究开发、生产、销售；承接计算机网络工程	72008321-1
浙江新世纪金属材料现货市场开发有限公司	控股子公司	杭州市	商品流通	4,000万元	金属材料、化工产品、冶金材料、钢材及制品销售，市场经营管理	74050627-7

(续上表)

子公司全称	期末实际出资额	实质上构成对子公司净投资的其他项目余额	持股比例(%)	表决权比例(%)	是否合并报表
浙江兰贝斯信息技术有限公司	18,625,712.46		97.50	97.50	是
浙江新世纪金属材料现货市场开发有限公司	30,000,000.00		75.00	75.00	是

(续上表)

子公司全称	少数股东权益	少数股东权益中用于冲减少数股东损益的金额	从母公司所有者权益中冲减子公司少数股东分担的本期亏损超过少数股东在该子公司期初所有者权益中所享有份额后的余额
浙江兰贝斯信息技术有限公司	423,184.27		
浙江新世纪金属材料现货市场开发有限公司	25,992,468.28		

(二) 同一控制下企业合并取得的子公司

子公司全称	子公司类型	注册地	业务性质	注册资本	经营范围	组织机构代码
杭州钢铁厂小型轧钢股份有限公司	控股子公司	杭州市	制造业	25,000万元	钢铁压延产品制造等	14292778-4
浙江杭钢动力有限公司	控股子公司	杭州市	制造业	22,500万元	水、电、气(汽)的生产、销售；机械加工；动力技术的开发、服务和培训等	70420324-4
浙江杭钢高速线材有限公司	控股子公司	杭州市	制造业	25,000万元	金属材料制造、加工及销售；冶金炉料、建筑材料销售	72719059-7

(续上表)

子公司全称	期末实际出资额	实质上构成对子公司净投资的其他项目余额	持股比例(%)	表决权比例(%)	是否合并报表
-------	---------	---------------------	---------	----------	--------

杭州钢铁厂小型轧钢股份有限公司	183,980,767.66		60.00	60.00	是
浙江杭钢动力有限公司	219,215,425.67		95.56	95.56	是
浙江杭钢高速线材有限公司	154,210,842.17		66.00	66.00	是

(续上表)

子公司全称	少数股东权益	少数股东权益中用于冲减少数股东损益的金额	从母公司所有者权益中冲减子公司少数股东分担的本期亏损超过少数股东在该子公司期初所有者权益中所享有份额后的余额
杭州钢铁厂小型轧钢股份有限公司	140,045,666.18		
浙江杭钢动力有限公司	21,103,723.40		
浙江杭钢高速线材有限公司	111,977,116.58		

五、合并财务报表项目注释

(一) 合并资产负债表项目注释

1. 货币资金

(1) 明细情况

项 目	期末数			期初数		
	原币金额	汇率	折人民币金额	原币金额	汇率	折人民币金额
库存现金：						
人民币			31,412.59			31,621.39
小 计			31,412.59			31,621.39
银行存款：						
人民币			331,276,239.18			302,122,198.90
小 计			331,276,239.18			302,122,198.90
其他货币资金：						
人民币			37,146,533.33			238,000,000.00
小 计			37,146,533.33			238,000,000.00
合 计			368,454,185.10			540,153,820.29

(2) 货币资金期末数包含 3 个月以上的银行承兑汇票保证金 5,000,000.00 元, 3 个月

以上的信用证保证金 32,146,533.33 元。

2. 应收票据

(1) 明细情况

种 类	期末数			期初数		
	账面余额	坏账准备	账面价值	账面余额	坏账准备	账面价值
银行承兑汇票	2,269,628,267.38		2,269,628,267.38	1,914,042,722.15		1,914,042,722.15
商业承兑汇票	1,470,546,434.60		1,470,546,434.60	1,495,251,477.10		1,495,251,477.10
合 计	3,740,174,701.98		3,740,174,701.98	3,409,294,199.25		3,409,294,199.25

(2) 期末公司已质押的应收票据情况（金额前 5 名情况）

出票单位	出票日	到期日	金额(万元)	备注
浙江致强物资集团有限公司	2011.9.27	2012.3.27	100.00	银行承兑汇票
浙江致强物资集团有限公司	2011.9.27	2012.3.27	100.00	银行承兑汇票
杭州通铁实业有限公司	2011.9.28	2012.3.28	100.00	银行承兑汇票
杭州成钢物产有限公司	2011.10.17	2012.4.17	100.00	银行承兑汇票
苏州市鑫溢成精密金属材料有限公司	2011.11.28	2012.5.28	100.00	银行承兑汇票
小 计			500.00	

(3) 期末公司已经背书给他方但尚未到期的票据情况（金额前 5 名情况）

出票单位	出票日	到期日	金额（万元）	备注
杭州钢铁集团公司	2011.12.31	2012.6.30	7,000.00	商业承兑汇票
杭州钢铁集团公司	2011.12.31	2012.6.30	6,000.00	商业承兑汇票
杭州钢铁集团公司	2011.12.31	2012.6.30	6,000.00	商业承兑汇票
杭州钢铁集团公司	2011.12.31	2012.6.30	6,000.00	商业承兑汇票
宁波宝都商贸有限公司	2011.10.9	2012.4.9	1,000.00	银行承兑汇票
小 计			26,000.00	

3. 应收账款

(1) 明细情况

1) 类别明细情况

种 类	期末数				期初数			
	账面余额		坏账准备		账面余额		坏账准备	
	金额	比例 (%)	金额	比例 (%)	金额	比例 (%)	金额	比例 (%)
单项金额重大并 单项计提坏账准 备								
按组合计提坏账 准备								
账龄分析法组合	31,813,313.93	100.00	1,983,106.68	6.23	116,011,287.95	100.00	7,412,682.08	6.39
小 计	31,813,313.93	100.00	1,983,106.68	6.23	116,011,287.95	100.00	7,412,682.08	6.39
单项金额虽不重 大但单项计提坏 账准备								
合 计	31,813,313.93	100.00	1,983,106.68	6.23	116,011,287.95	100.00	7,412,682.08	6.39

2) 组合中, 采用账龄分析法计提坏账准备的应收账款

账 龄	期末数			期初数		
	账面余额		坏账准备	账面余额		坏账准备
	金额	比例 (%)		金额	比例 (%)	
1 年以内	31,734,263.03	99.75	1,904,055.78	115,257,988.05	99.35	6,915,479.28
1-2 年						
2-3 年				2,491.00	0.01	747.30
3-4 年				447,432.00	0.39	223,716.00
4-5 年				153,187.00	0.13	122,549.60
5 年以上	79,050.90	0.25	79,050.90	150,189.90	0.12	150,189.90
小 计	31,813,313.93	100.00	1,983,106.68	116,011,287.95	100.00	7,412,682.08

(2) 应收持有公司 5%以上 (含 5%) 表决权股份的股东单位款项

单位名称	期末数		期初数	
	账面余额	坏账准备	账面余额	坏账准备
杭州钢铁集团公司	1,253,484.37	75,209.06	2,629,502.80	535,645.77
小 计	1,253,484.37	75,209.06	2,629,502.80	535,645.77

(3) 应收账款金额前 5 名情况

单位名称	与本公司关系	账面余额	账龄	占应收账款余 额 的比例 (%)
淮南矿业集团煤业有限责任公司	非关联方	8,337,281.54	1 年以内	26.21

淮北矿业集团煤业有限责任公司	非关联方	7,510,357.97	1 年以内	23.61
杭州协和液化气体有限公司	非关联方	4,405,303.22	1 年以内	13.85
杭州紫金实业有限公司	关联方	3,651,517.87	1 年以内	11.48
浙江杭钢电炉炼钢有限公司	关联方	3,424,551.56	1 年以内	10.76
小 计		27,329,012.16		85.91

(4) 其他应收关联方账款情况

单位名称	与本公司关系	账面余额	占应收账款余额的比例 (%)
杭州杭钢工程机械有限公司	关联方	307,550.88	0.97
浙江冶钢储运有限公司	关联方	193,610.57	0.61
浙江杭钢紫鼎工贸有限公司	关联方	107,983.40	0.34
杭州紫云能源综合利用开发有限公司	关联方	19,887.83	0.06
小 计		629,032.68	1.98

4. 预付款项

(1) 账龄分析

1) 账龄列示

账 龄	期末数				期初数			
	账面余额	比例 (%)	坏账准备	账面价值	账面余额	比例 (%)	坏账准备	账面价值
1 年以内	451,799,634.22	98.61		451,799,634.22	216,412,368.87	99.06		216,412,368.87
1-2 年	4,318,529.59	0.94		4,318,529.59	2,062,522.80	0.94		2,062,522.80
2-3 年	2,062,522.80	0.45		2,062,522.80				
合 计	458,180,686.61	100.00		458,180,686.61	218,474,891.67	100.00		218,474,891.67

(2) 预付款项金额前 5 名情况

单位名称	与本公司关系	期末数	账龄	未结算原因
淮北矿业信盛国际贸易有限公司	非关联方	107,901,303.58	1 年以内	预付钢坯款
江阴新西港物流有限公司	非关联方	72,280,895.53	1 年以内	预付钢坯款
江苏省华贸进出口有限公司	非关联方	51,000,000.00	1 年以内	预付矿粉款
淮北矿业集团大树煤炭运输有限公司	非关联方	30,100,000.00	1 年以内	预付煤炭款

宁波保税区杭钢外贸发展有限公司	关联方	26,500,000.00	1 年以内	预付矿粉款
小 计		287,782,199.11		

(3) 无预付持有公司 5%以上（含 5%）表决权股份的股东单位款项。

(4) 账龄 1 年以上且金额重大的预付款项未及时结算的原因说明

单位名称	期末数	未结算原因
杭州四海环境科技有限公司	5,119,711.80	预付设备款
杭州劲力节能科技有限公司	1,053,872.59	预付设备款
小 计	6,173,584.39	

5. 其他应收款

(1) 明细情况

1) 类别明细情况

种 类	期末数				期初数			
	账面余额		坏账准备		账面余额		坏账准备	
	金额	比例 (%)	金额	比例 (%)	金额	比例 (%)	金额	比例 (%)
单项金额重大并单项计提坏账准备								
按组合计提坏账准备								
账龄分析法组合	1,666,735.35	100.00	810,499.66	48.63	2,072,480.90	100.00	884,424.39	42.67
小 计	1,666,735.35	100.00	810,499.66	48.63	2,072,480.90	100.00	884,424.39	42.67
单项金额虽不重大但单项计提坏账准备								
合 计	1,666,735.35	100.00	810,499.66	48.63	2,072,480.90	100.00	884,424.39	42.67

2) 组合中，采用账龄分析法计提坏账准备的其他应收款

账 龄	期末数			期初数		
	账面余额		坏账准备	账面余额		坏账准备
	金额	比例 (%)		金额	比例 (%)	
1 年以内	905,144.35	54.31	54,308.66	1,263,889.90	60.98	75,833.39
1-2 年	6,000.00	0.36	600.00			
5 年以上	755,591.00	45.33	755,591.00	808,591.00	39.02	808,591.00
小 计	1,666,735.35	100.00	810,499.66	2,072,480.90	100.00	884,424.39

(2) 无应收持有公司 5%以上（含 5%）表决权股份的股东单位款项。

(3) 金额较大的其他应收款金额情况

单位名称	与本公司关系	账面余额	账龄	占其他应收款余额的比例(%)	款项性质或内容
嵊州市三江大酒店有限公司	非关联方	730,000.00	5年以上	43.80	以前年度未收回的委贷款
杭州市铁路北站	非关联方	375,534.47	1年以内	22.53	履约定金
小计		1,105,534.47		66.33	

(4) 无其他应收关联方款项。

6. 存货

(1) 明细情况

项目	期末数			期初数		
	账面余额	跌价准备	账面价值	账面余额	跌价准备	账面价值
原材料	741,684,466.16		741,684,466.16	817,549,737.26		817,549,737.26
自制半成品	759,651,302.24	42,582,156.53	717,069,145.71	616,487,714.52		616,487,714.52
库存商品	155,225,810.48	6,911,263.47	148,314,547.01	115,760,773.26		115,760,773.26
委托加工物资	56,208,584.90		56,208,584.90	38,775,961.29		38,775,961.29
其他周转材料	53,759,484.20		53,759,484.20	55,546,516.44		55,546,516.44
合计	1,766,529,647.98	49,493,420.00	1,717,036,227.98	1,644,120,702.77		1,644,120,702.77

(2) 存货跌价准备

项目	期初数	本期增加	本期减少		期末数
			转回	转销	
自制半成品		42,582,156.53			42,582,156.53
库存商品		6,911,263.47			6,911,263.47
小计		49,493,420.00			49,493,420.00

7. 一年内到期的非流动资产

项目	期末数			期初数		
	账面余额	减值准备	账面价值	账面余额	减值准备	账面价值
土地租赁费	156,000.00		156,000.00	156,000.00		156,000.00
合计	156,000.00		156,000.00	156,000.00		156,000.00

8. 对合营企业和联营企业投资

被投资单位	持股比例 (%)	表决权比例 (%)	期末资产总额	期末负债总额	期末净资产总额	本期营业收入总额	本期净利润
联营企业							
浙江钱塘港口物流有限公司	20.00	20.00	48,903,189.91	861,703.84	48,041,486.07	9,795,628.27	1,370,609.04

9. 长期股权投资

(1) 明细情况

被投资单位	核算方法	投资成本	期初数	增减变动	期末数
浙江钱塘港口物流有限公司	按权益法核算	2,400,000.00	3,476,240.69	274,121.81	3,750,362.50
浙江富春紫光环保股份有限公司	按成本法核算	42,045,909.27	42,045,909.27		42,045,909.27
杭州紫元置业有限公司	按成本法核算	853,078.72	853,078.72		853,078.72
临涣焦化股份有限公司	按成本法核算	60,000,000.00	60,000,000.00		60,000,000.00
合计		105,298,987.99	106,375,228.68	274,121.81	106,649,350.49

(续上表)

被投资单位	持股比例 (%)	表决权比例 (%)	持股比例与表决权比例不一致的说明	减值准备	本期计提减值准备	本期现金红利
浙江钱塘港口物流有限公司	20.00	20.00				
浙江富春紫光环保股份有限公司	18.66	18.66				
杭州紫元置业有限公司	14.20	14.20				
临涣焦化股份有限公司	10.00	10.00				
合计						

(2) 其他

公司在浙江钱塘港口物流有限公司的董事会中派有 2 名董事，对其具有重大影响，故对其投资采用权益法核算。

10. 固定资产

(1) 明细情况

项目	期初数	本期增加	本期减少	期末数
----	-----	------	------	-----

1) 账面原值小计	6,297,693,615.27	154,430,133.57	7,171,433.92	6,444,952,314.92
房屋及建筑物	1,816,300,884.41	23,798,569.22		1,840,099,453.63
通用设备	322,017,334.68	13,878,819.45	1,125,903.60	334,770,250.53
专用设备	4,129,920,011.87	115,111,504.48	4,706,059.52	4,240,325,456.83
运输工具	29,455,384.31	1,641,240.42	1,339,470.80	29,757,153.93
	—	本期转入	本期计提	—
2) 累计折旧小计	3,638,702,748.52		326,467,925.98	6,927,915.21
房屋及建筑物	940,470,715.64		66,009,035.14	1,006,479,750.78
通用设备	266,161,551.96		25,979,282.42	291,048,841.58
专用设备	2,405,454,897.37		233,449,000.06	2,634,367,261.70
运输工具	26,615,583.55		1,030,608.36	26,346,905.23
3) 账面净值小计	2,658,990,866.75	—	—	2,486,709,555.63
房屋及建筑物	875,830,168.77	—	—	833,619,702.85
通用设备	55,855,782.72	—	—	43,721,408.95
专用设备	1,724,465,114.50	—	—	1,605,958,195.13
运输工具	2,839,800.76	—	—	3,410,248.70

本期折旧额为 326,467,925.98 元；本期固定资产增加数中包含由在建工程转入固定资产原值为 164,478,207.14 元，以及决算完成冲减原暂估额 49,338,380.83 元。。

(2) 未办妥产权证书的固定资产的情况

截至 2011 年 12 月 31 日，本公司部分房屋及建筑物(账面原值 650,239,978.88 元，账面价值 332,805,136.62 元)权属证明尚未办妥。

11. 在建工程

(1) 明细情况

工程名称	期末数			期初数		
	账面余额	减值准备	账面价值	账面余额	减值准备	账面价值
1#2#烧结机烟气脱硫	26,507,716.00		26,507,716.00			
LF 炉专用变压器及外线	11,738,256.57		11,738,256.57	7,714,597.98		7,714,597.98
220KV 钢铁变压器增设 63MVA 动力仪	9,741,376.37		9,741,376.37	9,415,646.37		9,415,646.37

3#高炉脱湿鼓风机项目	6,564,628.56		6,564,628.56	4,696,873.00		4,696,873.00
工业废水集中处理工程	5,122,626.70		5,122,626.70	2,954,421.24		2,954,421.24
转炉 0G 风机放散塔	4,842,744.76		4,842,744.76			
高线厂房改造工程	4,227,739.74		4,227,739.74			
焦化废水零排放	2,514,148.00		2,514,148.00	1,093,000.00		1,093,000.00
原料检测中心 X 荧光光谱仪	2,381,300.00		2,381,300.00			
1#高炉软水泵房增设蒸发冷却器	2,133,165.98		2,133,165.98			
转炉 2#连铸机增设断面	1,800,000.01		1,800,000.01			
2#烧结机降温漏风率改造	1,435,996.68		1,435,996.68	760,683.76		760,683.76
转炉 LF 炉 CAS 炉工位烟尘治理钢	1,319,642.30		1,319,642.30	1,020,242.30		1,020,242.30
220KV 钢铁变能源优化控制系统	319,330.00		319,330.00			
烧结余热回收				36,115,497.50		36,115,497.50
进出口水管改造、外排水治理及河道变更				20,216,386.76		20,216,386.76
转炉 5#6#LF 精炼炉				18,143,228.08		18,143,228.08
公司用电负荷线路优化				8,540,734.40		8,540,734.40
高炉跨河通廊				5,041,412.61		5,041,412.61
烧结机移地改造整改				3,779,801.74		3,779,801.74
增设烧结机成品缓冲仓工程				2,650,819.94		2,650,819.94
一热电站锅炉煤气进口管移位				2,582,612.36		2,582,612.36
转炉 1#、2#水处理系统改造				158,743.00		158,743.00
热带成品跨增设缓冷坑						
零星	10,772,309.65		10,772,309.65	12,312,394.23		12,312,394.23
合计	91,420,981.32		91,420,981.32	137,197,095.27		137,197,095.27

(2) 增减变动情况

工程名称	预算数 (万元)	期初数	本期增加	转入固定 资产	其他 减少	工程投入占预算 比例 (%)
1#2#烧结机烟气脱硫	6,000.00		26,507,716.00			44.18

LF 炉专用变压器及外线	1,220.00	7,714,597.98	4,023,658.59		96.22
220KV 钢铁变压器增设 63MVA 动力仪	1,757.00	9,415,646.37	325,730.00		55.44
3#高炉脱湿鼓风项目	1,042.00	4,696,873.00	1,867,755.56		63.00
工业废水集中处理工程	900.00	2,954,421.24	2,168,205.46		56.92
转炉 OG 风机放散塔	575.00		4,842,744.76		84.22
高线厂房改造工程	630.00		4,227,739.74		67.11
焦化废水零排放	336.00	1,093,000.00	1,421,148.00		74.83
原料检测中心 X 荧光光 谱仪	240.00		2,381,300.00		99.22
1#高炉软水泵房增设蒸 发冷却器	500.00		2,133,165.98		42.66
转炉 2#连铸机增设断面	300.00		1,800,000.01		60.00
2#烧结机降温漏风率改 造	210.00	760,683.76	675,312.92		68.38
转炉 LF 炉 CAS 炉工位烟 尘治理钢	200.00	1,020,242.30	299,400.00		65.98
220KV 钢铁变能源优化 控制系统	250.00		319,330.00		12.77
烧结余热回收	7,300.00	36,115,497.50	27,514,502.50	63,630,000.00	87.16
进出口水管改造、外排水 治理及河道变更	2,126.00	20,216,386.76		20,216,386.76	95.09
转炉 5#6#LF 精炼炉	4,400.00	18,143,228.08	14,596,771.92	32,740,000.00	74.41
公司用电负荷线路优化	1,150.00	8,540,734.40	3,176,547.00	11,717,281.40	101.89
高炉跨河通廊	800.00	5,041,412.61		5,041,412.61	63.02
烧结机移地改造整改	注	3,779,801.74		3,779,801.74	
增设烧结机成品缓冲仓 工程	359.00	2,650,819.94	400,814.00	3,051,633.94	85.00
一热电站炉煤气进口管 移位	320.00	2,582,612.36		2,582,612.36	80.71
转炉 1#、2#水处理系统 改造	1,000.00	158,743.00	9,311,257.00	9,470,000.00	94.70
热带成品跨增设缓冷坑	120.00		1,195,448.82	1,195,448.82	99.62
零星		12,312,394.23	9,513,544.93	11,053,629.51	
合 计		137,197,095.27	118,702,093.19	164,478,207.14	

(续上表)

工程名称	工程进度 (%)	利息资本化 累计金额	本期利息资本化 金额	本期利息资本化 年率 (%)	资金来源	期末数
1#2#烧结机烟气脱硫	90.00				其他	26,507,716.00
LF 炉专用变压器及外线	95.00				其他	11,738,256.57
220KV 钢铁变压器增设 63MVA 动力仪	65.00				其他	9,741,376.37
3#高炉脱湿鼓风机项目	70.00				其他	6,564,628.56
工业废水集中处理工程	65.00				其他	5,122,626.70
转炉 OG 风机放散塔	90.00				其他	4,842,744.76
高线厂房改造工程	70.00				其他	4,227,739.74
焦化废水零排放	90.00				其他	2,514,148.00
原料检测中心 X 荧光光谱仪	90.00				其他	2,381,300.00
1#高炉软水泵房增设蒸发冷却器	55.00				其他	2,133,165.98
转炉 2#连铸机增设断面	80.00				其他	1,800,000.01
2#烧结机降温漏风率改造	90.00				其他	1,435,996.68
转炉 LF 炉 CAS 炉工位烟尘治理钢	90.00				其他	1,319,642.30
220KV 钢铁变能源优化控制系统	10.00				其他	319,330.00
烧结余热回收	100.00				其他	
进出口水管改造、外排水治理及河道变更	100.00				其他	
转炉 5#6#LF 精炼炉	100.00				其他	
公司用电负荷线路优化	100.00				其他	
高炉跨河通廊	70.00				其他	
增设烧结机成品缓冲仓工程	100.00				其他	
烧结机移地改造整改	100.00				其他	
一热电锅炉煤气进口管移位	100.00				其他	
转炉 1#、2#水处理系统改造	100.00				其他	
热带成品跨增设缓冷坑	100.00				其他	
零星					其他	10,772,309.65
合计						91,420,981.32

[注]：系烧结机移地及二次料场改造工程的后续工程，未单独作预算。

12. 工程物资

项 目	期初数	本期增加	本期减少	期末数
专用设备	14,547,425.25	12,319,180.24	24,598,722.17	2,267,883.32
合 计	14,547,425.25	12,319,180.24	24,598,722.17	2,267,883.32

13. 无形资产

项 目	期初数	本期增加	本期减少	期末数
1) 账面原值小计	48,366,000.00			48,366,000.00
土地使用权	48,366,000.00			48,366,000.00
2) 累计摊销小计	12,333,330.00	967,320.00		13,300,650.00
土地使用权	12,333,330.00	967,320.00		13,300,650.00
3) 账面净值小计	36,032,670.00		967,320.00	35,065,350.00
土地使用权	36,032,670.00		967,320.00	35,065,350.00

本期摊销额 967,320.00 元。

14. 长期待摊费用

项 目	期初数	本期增加	本期摊销	其他减少	期末数	其他减少的原因
土地租赁费	299,000.00			156,000.00	143,000.00	根据收益期限，转至一年内到期的非流动资产项目列示
合 计	299,000.00			156,000.00	143,000.00	

15. 递延所得税资产

(1) 已确认的递延所得税资产和递延所得税负债

项 目	期末数	期初数
递延所得税资产		
资产减值准备	12,849,368.94	1,728,869.82
预收摊位租赁费期末余额	2,198,729.48	1,975,874.06
待支付的员工一次性住房补贴		57,069,307.63

合 计	15,048,098.42	60,774,051.51
-----	---------------	---------------

(2) 应纳税差异和可抵扣差异项目明细

项 目	金 额
应纳税差异项目	
资产减值准备	51,397,475.80
预收摊位租赁费期末余额	8,794,917.90
小 计	60,192,393.70

16. 资产减值准备明细

项 目	期初数	本期计提	本期减少		期末数
			转回	转销	
坏账准备	8,297,106.47	-5,803,500.13	-300,000.00		2,793,606.34
存货跌价准备		49,493,420.00			49,493,420.00
合 计	8,297,106.47	43,689,919.87	-300,000.00		52,287,026.34

17. 短期借款

项 目	期末数	期初数
保证借款	775,000,000.00	880,000,000.00
信用借款	200,000,000.00	400,000,000.00
商业承兑汇票贴现借款		400,000,000.00
合 计	975,000,000.00	1,680,000,000.00

18. 应付票据

种 类	期末数	期初数
商业承兑汇票		200,000,000.00
银行承兑汇票	170,000,000.00	820,000,000.00
合 计	170,000,000.00	1,020,000,000.00

下一会计期间将到期的金额为 170,000,000.00 元。

19. 应付账款

(1) 明细情况

项 目	期末数	期初数
货款	1,476,052,740.03	1,371,462,864.65
工程设备款	185,882,202.23	241,915,761.26
未结算电价款	18,548,800.00	16,750,000.00
加工款	7,105,001.26	3,939,128.38
运输装卸费	16,215,897.25	15,318,213.77
其他		1,259,000.00
合 计	1,703,804,640.77	1,650,644,968.06

(2) 应付持有公司 5%以上(含 5%)表决权股份的股东单位和其他关联方款项情况

单位名称	期末数	期初数
杭州钢铁集团公司	43,412,950.80	147,632,343.80
杭州紫金实业有限公司	18,830,519.82	875,644.98
浙江冶钢储运有限公司	16,215,897.25	15,318,213.77
浙江杭钢建筑安装工程有限公司	14,943,316.00	16,143,316.00
浙江新世纪再生资源开发有限公司	4,931,537.76	69,237,742.20
浙江杭钢电炉炼钢有限公司	1,195,577.01	1,938,457.73
杭州紫云能源综合利用开发有限公司	157,574.44	739,440.14
杭州杭钢电子工程有限公司	63,347.00	169,808.00
杭州杭钢对外经济贸易有限公司	24,190.00	
杭州钢铁厂新事业发展总公司	4,500.00	4,500.00
杭州杭钢新事业建筑公司	352.00	2,852.00
小 计	99,779,762.08	252,062,318.62

(3) 无账龄超过 1 年的大额应付账款。

20. 预收款项

(1) 明细情况

项 目	期末数	期初数
货款	413,158,952.21	372,955,856.30

摊位租赁款	8,794,917.90	7,903,496.25
其他	4,660.00	15,908.59
合 计	421,958,530.11	380,875,261.14

(2) 预收持有公司 5%以上(含 5%)表决权股份的股东单位和其他关联方款项情况

单位名称	期末数	期初数
杭州钢铁集团公司	86,970,776.54	107,032,918.16
浙江杭钢冷轧带钢有限公司	7,084,122.06	7,619,621.45
杭州紫恒矿微粉有限公司	3,648,957.26	1,340,894.22
浙江杭钢紫鼎工贸有限公司	730,428.21	1,378,765.98
杭州杭钢工程机械有限公司	147,722.16	1,283,402.31
浙江省冶金物资有限公司		183,000.00
杭州杭钢对外经济贸易有限公司		15,600.00
小 计	98,582,006.23	118,854,202.12

(3) 无账龄超过 1 年的大额预收款项。

21. 应付职工薪酬

(1) 明细情况

项 目	期初数	本期增加	本期减少	期末数
工资、奖金、津贴和补贴		477,140,071.54	477,140,071.54	
职工福利费		62,148,879.64	62,148,879.64	
社会保险费	1,388,432.40	157,839,373.55	157,617,130.15	1,610,675.80
其中：医疗保险费		53,933,175.32	53,933,175.32	
基本养老保险费		65,047,287.70	65,047,287.70	
失业保险费		9,379,619.96	9,379,619.96	
工伤保险费		3,394,612.42	3,394,612.42	
生育保险费		3,633,433.74	3,633,433.74	
年金	1,388,432.40	22,451,244.41	22,229,001.01	1,610,675.80
住房公积金		69,679,842.00	69,679,842.00	
一次性住房补贴	228,277,230.53		58,798,823.77	169,478,406.76

工会经费	6,969,472.22	9,563,592.63	16,496,353.67	36,711.18
职工教育经费	10,761,462.45	154,666.34	2,489,075.16	8,427,053.63
合 计	247,396,597.60	776,526,425.70	844,370,175.93	179,552,847.37

期末无属于拖欠性质的职工薪酬。工会经费和职工教育经费金额 8,463,764.81 元。

一次性住房补贴 169,478,406.76 元系根据公司 2010 年 11 月 10 日召开的 2010 年度第二次临时股东大会审议通过的《关于公司实施员工住房补贴的议案》，公司预计需支付一次性住房补贴 277,600,000.00 元，累计已实际支付 108,121,593.24 元，余额 169,478,406.76 元。

22. 应交税费

项 目	期末数	期初数
增值税	82,400,700.85	60,695,838.38
营业税	351,416.04	584,172.31
企业所得税	34,679,088.26	41,945,643.62
代扣代缴个人所得税	4,823,849.78	11,264,508.69
城市维护建设税	6,583,584.25	4,363,457.20
教育费附加	2,891,538.00	1,028,123.96
地方教育附加	1,811,022.18	1,246,702.05
印花税	5,395,128.58	31,795.62
水利建设专项资金	1,873,350.49	1,757,366.56
房产税	233,098.70	
国家重大水利工程建设基金		6,571,137.44
合 计	141,042,777.13	129,488,745.83

23. 应付利息

项 目	期末数	期初数
短期借款应付利息	1,677,276.89	1,850,835.30
信用证贴现应付利息	5,916,666.67	
公司债券应付利息	31,581,826.47	

合 计	39,175,770.03	1,850,835.30
-----	---------------	--------------

24. 应付股利

单位名称	期末数	期初数	超过 1 年未支付原因
法人股股利	2,455,737.80	2,230,198.80	均系子公司杭州钢铁厂小型轧钢股份有限公司的股东尚未领取的现金股利
合 计	2,455,737.80	2,230,198.80	

25. 其他应付款

(1) 明细情况

项 目	期末数	期初数
押金保证金	21,950,024.68	16,032,821.52
其他	2,353,412.67	6,749,271.07
合 计	24,303,437.35	22,782,092.59

(2) 应付持有公司 5%以上(含 5%)表决权股份的股东单位和其他关联方款项情况

单位名称	期末数	期初数
杭州杭钢新事业建筑公司	53,519.00	53,519.00
杭州杭钢电子工程有限公司	31,810.00	84,660.00
杭州钢铁厂新事业发展总公司	26,018.00	
浙江杭钢紫鼎工贸有限公司	5,000.00	5,000.00
浙江省冶金物资有限公司	5,000.00	
小 计	121,347.00	143,179.00

(3) 无账龄超过 1 年的大额其他应付款。

26. 应付债券

债券名称	面值	发行日期	债券期限	发行金额	期初利息调整	本期应计利息调整	本期摊销	期末利息调整	期末数
11 杭钢债	14 亿元	2011-8-24	3 年	14 亿元		15,250,000.00	1,805,859.97	13,444,140.03	1,386,555,859.97
合 计						15,250,000.00	1,805,859.97	13,444,140.03	1,386,555,859.97

27. 其他非流动负债

(1) 明细情况

项 目	期末数	期初数
递延收益	2,800,000.00	5,600,000.00
合 计	2,800,000.00	5,600,000.00

(2) 其他说明

根据浙江省财政厅浙财企一字〔2005〕5号文和浙财建字〔2005〕38号文，公司收到的干熄焦工程国债专项补助1,400万元，本期转销280万元，余额280万元账挂本项目。

28. 股本

项 目	期初数	本期增加	本期减少	期末数
股份总数	838,938,750.00			838,938,750.00

29. 资本公积

项 目	期初数	本期增加	本期减少	期末数
股本溢价	718,929,237.52			718,929,237.52
其他资本公积	16,841,712.66			16,841,712.66
合 计	735,770,950.18			735,770,950.18

30. 盈余公积

(1) 明细情况

项 目	期初数	本期增加	本期减少	期末数
法定盈余公积	505,675,275.55	21,285,279.33		526,960,554.88
合 计	505,675,275.55	21,285,279.33		526,960,554.88

(2) 其他说明

本期增加21,285,279.33元，均系根据公司第五届董事会第十二次会议确定的2011年度利润分配预案，按本期母公司实现净利润10%提取的法定盈余公积21,285,279.33元。

31. 未分配利润

(1) 明细情况

项 目	金 额	提取或分配比例
调整前上期末未分配利润	1,431,458,050.54	——
调整期初未分配利润合计数（调增+，调减-）		——
调整后期初未分配利润	1,431,458,050.54	——
加：本期归属于母公司所有者的净利润	299,855,497.85	——
减：提取法定盈余公积	21,285,279.33	
应付普通股股利	50,336,325.00	每 10 股派发现金股利 0.6 元（含税）
职工一次性住房补贴	55,561,494.57	
期末未分配利润	1,604,130,449.49	——

(2) 其他说明

1) 根据公司 2010 年度股东大会审议通过的 2010 年度利润分配方案，每 10 股派发现金股利 0.60 元（含税），合计分配普通股股利 50,336,325.00 元。

2) 如本财务报表附注五（一）21 所述，公司预计需支付员工一次性住房补贴 277,600,000.00 元，扣除相应所得税影响 69,400,000.00 元后的金额为 208,200,000.00 元，其中由母公司所有者承担 201,456,390.00 元，少数股东承担 6,743,610.00 元。根据财政部《关于企业住房制度改革中有关财务处理问题的通知》（财企〔2000〕295 号）和《关于企业住房制度改革中有关财务处理问题的补充通知》（财企〔2000〕878 号）的相关规定，直接冲减公司未分配利润。截至 2010 年 12 月 31 日，公司已实际支付 49,322,769.47 元，余额 178,277,230.53 元，相应确认的递延所得税资产为 57,069,307.63 元，其中母公司所有者和少数股东各享有 55,561,494.57 元和 1,507,813.06 元。根据国家税务总局发布的《关于公布全文失效废止 部分条款失效废止的税收规范性文件目录的公告》（国家税务总局公告 2011 年第 2 号），尚未支付的员工一次性住房补贴预计所得税前扣除的可能性较小，故将原确认的递延所得税资产母公司所有者享有部分直接冲减未分配利润。

(二) 合并利润表项目注释

1. 营业收入/营业成本

(1) 明细情况

项 目	本期数	上年同期数
-----	-----	-------

主营业务收入	22,046,179,353.61	19,265,282,080.86
其他业务收入	280,263,643.36	145,114,884.40
营业成本	21,206,433,756.06	18,343,781,977.10

(2) 主营业务收入/主营业务成本（分行业）

行业名称	本期数		上年同期数	
	收入	成本	收入	成本
制造业	20,541,718,211.87	19,465,092,000.92	17,976,731,552.59	16,946,866,939.35
社会服务业	1,800,000.00	385,529.60	1,250,000.00	299,427.99
其他	1,502,661,141.74	1,468,367,598.36	1,287,300,528.27	1,257,058,366.84
小 计	22,046,179,353.61	20,933,845,128.88	19,265,282,080.86	18,204,224,734.18

(3) 主营业务收入/主营业务成本（分产品）

产品名称	本期数		上年同期数	
	收入	成本	收入	成本
钢 材	16,052,677,851.67	15,269,902,100.14	14,107,018,964.94	13,306,478,151.38
钢 坯	5,327,141,172.38	5,106,880,541.11	4,534,873,432.12	4,364,132,261.13
煤 气	79,044,247.06	79,270,595.58	75,968,480.56	78,935,705.72
水电气	329,123,913.80	301,860,953.24	345,819,913.49	325,672,139.66
其 他	258,192,168.70	175,930,938.81	201,601,289.75	129,006,476.29
小 计	22,046,179,353.61	20,933,845,128.88	19,265,282,080.86	18,204,224,734.18

(4) 公司前 5 名客户的营业收入情况

客户名称	营业收入	占公司全部营业收入的比例 (%)
杭州钢铁集团公司	8,392,009,118.94	37.59
扬州市环州船用材料有限公司	642,117,302.39	2.88
浙江致强物资集团有限公司	484,876,726.77	2.17
杭州大通钢铁有限公司	435,595,339.94	1.95
杭州凯业金属材料有限公司	419,235,550.35	1.88
小 计	10,373,834,038.39	46.47

2. 营业税金及附加

项 目	本期数	上年同期数	计缴标准
-----	-----	-------	------

营业税	1,811,661.63	1,695,978.27	详见本财务报表附注税项之说明
城市维护建设税	28,373,461.55	22,641,828.11	
教育费附加	12,160,054.99	9,703,640.64	
地方教育附加	8,106,703.30	6,469,093.77	
合 计	50,451,881.47	40,510,540.79	

3. 销售费用

项 目	本期数	上年同期数
职工薪酬	1,899,108.72	1,937,087.70
运费	4,454,289.06	4,129,520.67
广告费		100,000.00
化工产品灌装费	2,067,342.55	1,929,054.35
订货会费用	584,098.00	755,710.40
合 计	9,004,838.33	8,851,373.12

4. 管理费用

项 目	本期数	上年同期数
职工薪酬	120,526,705.32	112,256,600.52
修理费	166,372,534.84	159,536,187.06
技术开发费	79,089,064.36	65,425,110.84
税费	21,119,557.83	15,674,383.54
土地使用费	6,392,932.00	6,333,349.00
折旧及无形资产摊销	15,595,023.31	18,509,533.78
绿化费	5,854,388.48	5,838,368.38
办公、招待费	3,171,270.32	3,382,052.20
水电费	3,421,552.24	3,309,203.66
劳动保护费	2,465,643.52	2,316,283.28
机物料消耗	2,466,669.88	2,396,238.46
其他	23,548,797.53	18,463,582.97

合 计	450,024,139.63	413,440,893.69
-----	----------------	----------------

5. 财务费用

项 目	本期数	上年同期数
利息支出	107,424,306.57	59,301,376.34
贴现费用	50,358,706.15	73,115,272.49
减：利息收入	10,272,264.33	10,348,849.44
手续费	1,729,617.14	1,368,002.54
合 计	149,240,365.53	123,435,801.93

6. 资产减值损失

项 目	本期数	上年同期数
坏账损失	-5,803,500.13	1,425,128.57
存货跌价损失	49,493,420.00	
合 计	43,689,919.87	1,425,128.57

7. 投资收益

(1) 明细情况

项 目	本期数	上年同期数
权益法核算的长期股权投资收益	274,121.81	353,266.62
处置交易性金融资产取得的投资收益		140,156.89
合 计	274,121.81	493,423.51

(2) 按权益法核算的长期股权投资收益

被投资单位	本期数	上年同期数	本期比上期增减变动的原因
浙江钱塘港口物流有限公司	274,121.81	353,266.62	本期被投资单位的净利润减少
小 计	274,121.81	353,266.62	

(3) 本公司不存在投资收益汇回的重大限制。

8. 营业外收入

(1) 明细情况

项 目	本期数	上年同期数	计入本期非经常性损益的金额
非流动资产处置利得合计	811,027.80	118,948.61	811,027.80
其中：固定资产处置利得	811,027.80	118,948.61	811,027.80
政府补助	4,704,000.00	4,865,600.00	4,704,000.00
罚没收入	16,893.80	59,575.00	16,893.80
无法支付款项	1,433,181.72	156,351.26	1,433,181.72
其他	90,242.81	13,745.30	90,242.81
合 计	7,055,346.13	5,214,220.17	7,055,346.13

(2) 政府补助明细

项 目	本期数	上年同期数	说明
浙江省节能财政专项资金	1,100,000.00		浙财企(2011)345号
流通业发展财政专项资金	400,000.00		浙财企(2011)351号
宁波港航发展专项补助资金	380,000.00		甬财政工(2011)1118号
干熄焦工程国债专项补助	2,800,000.00	2,800,000.00	递延收益本期分摊
省工业转型升级专项资金		2,000,000.00	
其他	24,000.00	65,600.00	
小 计	4,704,000.00	4,865,600.00	

9. 营业外支出

(1) 明细情况

项 目	本期数	上年同期数	计入本期非经常性损益的金额
非流动资产处置损失合计	35,072.08	312,201.22	35,072.08
其中：固定资产处置损失	35,072.08	312,201.22	35,072.08
水利建设专项资金	687,252.21	1,198,126.17	-20,159,097.88
国家重大水利工程建设基金		6,571,137.44	
对外捐赠		50,000.00	

其他	11,122.00	7,162.47	11,122.00
合 计	733,446.29	8,138,627.30	-20,112,903.80

(2) 其他说明

根据浙江省地方税务局(浙地税直减)(2011)510号减免税(费)批复,本公司减免2011年度水利建设专项资金计18,047,752.73元;子公司浙江新世纪金属材料现货市场开发有限公司根据杭州市地方税务局下城税务分局(浙地税政)(2011)3750号减免税(费)批复规定,减免2010年度水利建设专项资金的90%计1,161,332.33元;子公司浙江杭钢动力有限公司根据浙江省地方税务局直属一分局(浙地直减)(2011)507号减免税(费)批复,减免2011年度应缴纳水利建设专项资金的80%计950,012.82元。

10. 所得税费用

项 目	本期数	上年同期数
按税法及相关规定计算的当期所得税	110,122,890.88	101,111,203.79
递延所得税调整	-11,343,354.54	11,656,624.42
合 计	98,779,536.34	112,767,828.21

11. 基本每股收益和稀释每股收益的计算过程

(1) 基本每股收益的计算过程

项 目	序号	2011 年度
归属于公司普通股股东的净利润	A	299,855,497.85
非经常性损益	B	19,879,843.70
扣除非经常性损益后的归属于公司普通股股东的净利润	C=A-B	279,975,654.15
期初股份总数	D	838,938,750.00
因公积金转增股本或股票股利分配等增加股份数	E	
发行新股或债转股等增加股份数	F	
增加股份次月起至报告期期末的累计月数	G	
因回购等减少股份数	H	

减少股份次月起至报告期期末的累计月数	I	
报告期缩股数	J	
报告期月份数	K	
发行在外的普通股加权平均数	$L=D+E+F \times G/K-H \times I/K-J$	838,938,750.00
基本每股收益	$M=A/L$	0.36
扣除非经常损益基本每股收益	$N=C/L$	0.33

(2) 稀释每股收益的计算过程

稀释每股收益的计算过程与基本每股收益的计算过程相同。

(三) 合并现金流量表项目注释

1. 收到其他与经营活动有关的现金

项 目	本期数
收回质押的定期存款	173,000,000.00
收回代垫运费	44,561,635.96
收回的信用证保证金	15,000,000.00
收到政府补助	1,904,000.00
其他	1,907,461.33
合计	236,373,097.29

2. 支付其他与经营活动有关的现金

项 目	本期数
技术开发费	79,089,064.36
代垫运费	44,230,019.19
存出的信用证保证金	32,146,533.33
土地使用费	6,236,932.00
绿化费	5,854,388.48
存出的银行承兑汇票保证金	5,000,000.00

运输费	4,574,697.28
水电费	3,421,552.24
办公、招待费等	3,171,270.32
咨询审计诉讼费	2,542,600.00
计量过磅费	2,312,338.29
化工产品灌装费	2,067,342.55
银行手续费	1,729,617.14
其他	14,550,495.41
合 计	206,926,850.59

3. 收到其他与投资活动有关的现金

项 目	本期数
利息收入	10,272,264.33
合 计	10,272,264.33

4. 支付其他与筹资活动有关的现金

项 目	本期数
发行债券手续费	1,250,000.00
合 计	1,250,000.00

5. 现金流量表补充资料

(1) 现金流量表补充资料

补充资料	本期数	上年同期数
1) 将净利润调节为经营活动现金流量:		
净利润	325,414,581.39	363,752,438.23
加: 资产减值准备	43,689,919.87	1,425,128.57
固定资产折旧、油气资产折耗、生产性生物资产折旧	326,467,925.98	340,928,523.80
无形资产摊销	967,320.00	967,320.00

长期待摊费用摊销	156,000.00	96,417.00
处置固定资产、无形资产和其他长期资产的损失(收益以“-”号填列)	-775,955.72	193,252.61
固定资产报废损失(收益以“-”号填列)		
公允价值变动损失(收益以“-”号填列)		
财务费用(收益以“-”号填列)	97,152,042.24	48,952,526.90
投资损失(收益以“-”号填列)	-274,121.81	-493,423.51
递延所得税资产减少(增加以“-”号填列)	-11,343,354.54	11,656,624.42
递延所得税负债增加(减少以“-”号填列)		
存货的减少(增加以“-”号填列)	-122,431,722.99	-470,030,278.33
经营性应收项目的减少(增加以“-”号填列)	-439,497,102.87	-831,745,987.17
经营性应付项目的增加(减少以“-”号填列)	-630,288,230.24	512,056,847.93
其他		
经营活动产生的现金流量净额	-410,762,698.69	-22,240,609.55
2) 不涉及现金收支的重大投资和筹资活动:		
债务转为资本		
一年内到期的可转换公司债券		
融资租入固定资产		
3) 现金及现金等价物净变动情况:		
现金的期末余额	331,307,651.77	352,153,820.29
减: 现金的期初余额	352,153,820.29	469,434,521.74
加: 现金等价物的期末余额		
减: 现金等价物的期初余额		
现金及现金等价物净增加额	-20,846,168.52	-117,280,701.45
(2) 现金和现金等价物的构成		
项 目	期末数	期初数
1) 现金	331,307,651.77	352,153,820.29
其中: 库存现金	31,412.59	31,621.39
可随时用于支付的银行存款	331,276,239.18	302,122,198.90

可随时用于支付的其他货币资金		50,000,000.00
可用于支付的存放中央银行款项		
存放同业款项		
拆放同业款项		
2) 现金等价物		
其中：三个月内到期的债券投资		
3) 期末现金及现金等价物余额	331,307,651.77	352,153,820.29

(4) 现金流量表补充资料的说明

现金及现金等价物的期末余额为 331,307,651.77 元，与资产负债表中货币资金项目期末数 368,454,185.10 元差异 37,146,533.33 元，系 3 个月以上的信用证保证金 32,146,533.33 元和 3 个月以上的票据保证金 5,000,000.00 元不属于现金及现金等价物。

现金及现金等价物的期初余额为 352,153,820.29 元，与资产负债表中货币资金项目期末数 540,153,820.29 元差异 188,000,000.00 元，系 3 个月以上的信用证保证金 15,000,000.00 元和用于质押的定期存款 173,000,000.00 元不属于现金及现金等价物。

六、关联方及关联交易

(一) 关联方情况

1. 本公司的母公司情况

母公司名称	关联关系	企业类型	注册地	法人代表	业务性质
杭州钢铁集团公司	母公司	国有企业	杭州市	李世中	资产经营管理

(续上表)

母公司名称	注册资本 (万元)	母公司对本 公司的持股 比例(%)	母公司对本 公司的表决 权比例(%)	本公司最 终控制方	组织机构代 码
杭州钢铁集团公司	120,820	65.07	65.07	浙江省国 有资产监 督管理委 员会	14304903-9

2. 本公司的子公司情况详见本财务报表附注企业合并及合并财务报表之说明。

3. 本公司的合营和联营企业情况

被投资 单位	企业 类型	注册地	法人 代表	业务 性质	注册 资本	持股 比例(%)	表决权 比例(%)	关联 关系	组织机构代码
-----------	----------	-----	----------	----------	----------	-------------	--------------	----------	--------

联营企业									
浙江钱塘港口物流有限公司	有限责任公司	嘉兴市	陈树法	码头港口设施经营	6,000万元	20.00	20.00	联营企业	66056047-6

3. 本公司的其他关联方情况

其他关联方名称	其他关联方与本公司关系	组织机构代码
杭州杭钢对外经济贸易有限公司	母公司的控股子公司	70421875-3
浙江杭钢电炉炼钢有限公司	母公司的控股子公司	60910433-6
浙江冶钢储运有限公司	母公司的控股子公司	70420759-5
浙江新世纪再生资源开发有限公司	母公司的控股子公司	74506238-8
杭州紫金实业有限公司	母公司的控股子公司	74346479-7
杭州钢铁厂工贸总公司	母公司的全资子公司	14308095-X
浙江杭钢国贸有限公司	母公司的控股子公司	72362981-4
杭州钢铁厂合金钢铸造分厂	母公司控制的经营实体	14305266-8
杭州杭钢电子工程有限公司	母公司的控股子公司	25390822-8
浙江杭钢紫鼎工贸有限公司	母公司的控股子公司	14294585-1
杭州杭钢工程机械有限公司	母公司的控股子公司	6829000-13
杭州钢铁厂新事业发展总公司	母公司的全资子公司	14309893-0
杭州杭钢新事业建筑公司	母公司的控股子公司	25390021-8
杭州东菱物资有限公司	母公司的控股子公司	73241586-9
浙江省冶金物资有限公司	母公司的控股子公司	14291101-0
浙江杭钢冷轧带钢有限公司	母公司的控股子公司	70420328-7
浙江杭钢建筑安装工程有限公司	母公司的控股子公司	70420759-5
杭州梦之伴冷制品厂	母公司控制的经营实体	14310295-2
杭州紫恒矿微粉有限公司	母公司的控股子公司	75722106-7
杭州紫云能源综合利用开发有限公司	母公司的控股子公司	76546304-X
浙江杭钢物流有限公司	母公司的控股子公司	75115921-5
宁波保税区杭钢外贸发展有限公司	母公司的控股子公司	14411909-4
杭州杭钢三江矿业有限公司	母公司的控股子公司	68292226-3
浙江富春紫光环保股份有限公司	母公司的控股子公司	72362993-7

浙江富春物贸中心	母公司控制的经营实体	14294322-3
----------	------------	------------

(二) 关联交易情况

1. 购销商品、提供和接受劳务的关联交易

(1) 明细情况

1) 采购商品和接受劳务的关联交易

关联方	关联交易内容	关联交易定价方式及决策程序	本期数		上期同期数	
			金额(万元)	占同类交易金额的比例(%)	金额(万元)	占同类交易金额的比例(%)
杭州钢铁集团公司	原材料、燃料	协议价	226,360.71	24.86	258,020.40	25.22
杭州钢铁集团公司	动力	协议价	1,329.18	1.73	905.73	1.19
杭州钢铁集团公司	计量与煤气加工	协议价	3,659.41	100.00	4,640.32	100.00
杭州杭钢对外经济贸易有限公司	铁矿石、废钢	协议价	218,539.56	28.78	169,997.32	23.07
浙江杭钢电炉炼钢有限公司	动力	协议价	153.85	0.20	162.31	0.21
浙江杭钢电炉炼钢有限公司	钢坯加工	协议价	78,159.42	100.00	79,070.32	100.00
浙江冶钢储运有限公司	运输服务	协议价	8,137.42	100.00	10,291.12	96.56
浙江新世纪再生资源开发有限公司	废钢	协议价	97,701.34	41.81	67,715.17	21.97
浙江新世纪再生资源开发有限公司	燃料	协议价	1,437.59	0.40	5,442.28	1.9
杭州紫金实业有限公司	钢材	协议价	404,679.25	100.00	344,024.10	100.00
杭州紫金实业有限公司	废钢	协议价	2,832.89	1.21	2,854.71	0.93
宁波保税区杭钢外贸发展有限公司	铁矿石	协议价	8,961.88	1.70	1,945.81	0.45
杭州紫云能源综合利用开发有限公司	动力	协议价	839.00	1.09	734.73	0.96
杭州钢铁厂工贸总公司	燃料	协议价	1,649.12	0.46	2,272.54	0.79
杭州钢铁厂工贸总公司	铁矿石	协议价	1,591.83	0.30		
浙江杭钢国贸有限公司	钢坯	协议价			2,636.14	1.61
杭州杭钢三江矿业有限公司	石灰粉	协议价	974.44	100.00		
浙江杭钢紫鼎工贸有限公司	废钢	协议价	495.00	0.21		
浙江省冶金物资有限公司	钢坯	协议价			4,503.21	2.75
浙江富春物贸中心	钢坯	协议价	2,372.32	1.54	4,092.37	2.5

浙江富春物贸中心	燃料	协议价	9,192.81	2.55	1,156.84	0.4
浙江富春物贸中心	铁矿石	协议价	10,406.02	1.98		
浙江杭钢建筑安装工程有限公司	工程施工	协议价			535.41	88.5
杭州杭钢电子工程有限公司	工程施工	协议价			69.57	11.5
浙江富春紫光环保股份有限公司	污水处理	协议价	2,189.45	100.00	2,182.69	100.00
杭州东菱物资有限公司	钢坯	协议价	1,209.75	0.78		

2) 出售商品和提供劳务的关联交易

关联方	关联交易内容	关联交易定价方式及决策程序	本期数		上期同期数	
			金额(万元)	占同类交易金额的比例(%)	金额(万元)	占同类交易金额的比例(%)
杭州钢铁集团公司	钢材	协议价	444,410.53	27.68	361,780.28	25.65
杭州钢铁集团公司	钢坯	协议价	384,645.23	71.80	326,563.43	72.01
杭州钢铁集团公司	备品备件	协议价	49.32	75.62	125.22	77.81
杭州钢铁集团公司	焦炭	协议价	17.26	100.00	15.60	19.39
杭州钢铁集团公司	回收料	协议价	7,158.12	92.76	2,006.15	81.68
杭州钢铁集团公司	水电汽	协议价	2,649.24	8.03	2,540.75	7.23
杭州钢铁集团公司	软件服务	协议价	145.00	80.56	90.00	72.00
杭州钢铁集团公司	设备维修	协议价	126.22	13.61	142.18	15.19
杭州杭钢对外经济贸易有限公司	备品备件	协议价			3.64	2.26
浙江杭钢电炉炼钢有限公司	水电汽	协议价	19,424.35	58.89	20,953.73	59.63
浙江杭钢电炉炼钢有限公司	煤气	协议价	958.98	12.13	1,010.85	13.31
浙江杭钢电炉炼钢有限公司	活性石灰	协议价	442.92	100.00	383.05	100.00
浙江杭钢电炉炼钢有限公司	软件服务	协议价	15.00	8.33	15.00	12.00
浙江杭钢电炉炼钢有限公司	设备维修	协议价	367.26	39.61	375.32	40.09
杭州钢铁厂工贸总公司	水电汽	协议价	1,227.17	3.72	1,737.64	4.94
浙江杭钢冷轧带钢有限公司	钢材	协议价	18,251.62	1.14	18,842.74	1.34
浙江杭钢冷轧带钢有限公司	煤	协议价	101.30	0.57	158.09	100.00
杭州东菱物资有限公司	钢材	协议价			4,405.06	0.31
浙江新世纪再生资源开发有限公司	煤	协议价	17,587.76	99.43		

浙江新世纪再生资源开发有限公司	钢材	协议价			797.66	0.06
浙江新世纪再生资源开发有限公司	材料	协议价			9,072.50	100.00
杭州紫金实业有限公司	煤气	协议价	6,129.27	77.54	5,767.52	75.92
杭州紫金实业有限公司	水电汽	协议价	3,319.82	10.06	3,219.17	9.16
杭州紫金实业有限公司	备品备件	协议价			0.12	0.07
杭州紫金实业有限公司	软件服务	协议价	10.00	5.56	10.00	8.00
杭州紫金实业有限公司	设备维修	协议价	357.11	38.52	345.77	36.93
杭州紫恒矿微粉有限公司	水渣	协议价	9,708.38	100.00	5,990.35	100.00
杭州紫恒矿微粉有限公司	煤气	协议价	512.64	6.49	522.38	6.88
杭州紫恒矿微粉有限公司	水电汽	协议价	1,737.43	5.27	1,761.14	5.01
杭州紫恒矿微粉有限公司	设备维修	协议价	73.50	7.93	55.13	5.89
浙江杭钢紫鼎工贸有限公司	钢材	协议价	3,058.24	0.19	2,514.32	0.18
浙江杭钢紫鼎工贸有限公司	水电汽	协议价	194.45	0.59	297.10	0.85
浙江杭钢紫鼎工贸有限公司	焦炭	协议价			0.92	1.14
杭州杭钢工程机械有限公司	钢材	协议价	5,954.15	0.37	2,745.56	0.19
杭州杭钢工程机械有限公司	钢坯	协议价			795.77	0.18
杭州杭钢工程机械有限公司	水电汽	协议价	280.51	0.85	212.54	0.60
杭州钢铁厂合金钢铸造分厂	水电汽	协议价	269.76	0.82	136.57	0.39
杭州钢铁厂合金钢铸造分厂	回收料	协议价			6.92	0.28
浙江冶钢储运有限公司	水电汽	协议价	152.36	0.46	165.43	0.47
浙江冶钢储运有限公司	软件服务	协议价	10.00	5.56	10.00	8.00
浙江冶钢储运有限公司	设备维修	协议价	3.07	0.33	7.89	0.84
杭州紫云能源综合利用开发有限公司	水电汽	协议价	23.78	0.07	24.36	0.07
浙江杭钢物流有限公司	水电汽	协议价	65.72	0.20	78.91	0.22
杭州梦之伴冷制品厂	水电汽	协议价	31.86	0.10	31.52	0.09
浙江富春紫光环保股份有限公司	液碱	协议价	261.85	100.00	321.54	100.00
浙江富春紫光环保股份有限公司	水电汽	协议价	815.11	2.47	802.00	2.28

2. 关联租赁情况

(1) 根据公司与杭州钢铁集团公司签订的《办公用房租赁协议》，公司租用杭州钢铁集

团的办公大楼三个楼层，本期计付租金 15 万元，上年同期支付租金为 15 万元。

(2)根据公司和子公司浙江杭钢动力有限公司分别与浙江富春紫光环保股份有限公司签订的《国有土地转租合同》，分别将面积为 13,214.13 平方米和 5,554.60 平方米的租赁土地使用权以年租制方式出租给浙江富春紫光环保股份有限公司，本期共收取租金 93,845.00 元。

3. 许可协议

杭州钢铁集团公司许可将其拥有的“15 吨转炉倾动机变频调速装置技术”和“8 平方米竖炉球团工艺技术”提供给本公司使用，本公司每年分别支付 5 万元和 10 万元的技术服务费。公司本年度已支付上述款项。

4. 关联担保情况

担保方	被担保方	担保金额 (万元)	担保 起始日	担保 到期日	担保是否已 经履行完毕	备注
杭州钢铁集团公司	本公司	5,000	2011-1-17	2012-1-13	否	银行借款
杭州钢铁集团公司	本公司	15,000	2011-3-11	2012-3-1	否	银行借款
杭州钢铁集团公司	本公司	10,000	2011-3-1	2012-3-1	否	银行借款
杭州钢铁集团公司	本公司	5,000	2011-6-13	2012-3-13	否	银行借款
杭州钢铁集团公司	本公司	5,000	2011-10-10	2012-9-28	否	银行借款
杭州钢铁集团公司	本公司	5,000	2011-11-1	2012-11-1	否	银行借款
杭州钢铁集团公司	本公司	10,000	2011-1-18	2012-1-17	否	银行借款
杭州钢铁集团公司	本公司	10,000	2011-12-6	2012-6-5	否	银行借款
杭州钢铁集团公司	本公司	500	2011-8-31	2012-2-29	否	银行借款
杭州钢铁集团公司	本公司	4,000	2011-1-12	2012-1-12	否	银行借款
杭州钢铁集团公司	本公司	2,000	2011-9-20	2012-3-20	否	银行借款
杭州钢铁集团公司	本公司	1,000	2011-11-4	2012-5-3	否	银行借款
杭州钢铁集团公司	本公司	5,000	2011-11-1	2012-11-1	否	银行借款
杭州钢铁集团公司	本公司	2,500	2011-10-20	2012-4-10	否	国内信用证
杭州钢铁集团公司	本公司	5,000	2011-11-7	2012-5-7	否	国内信用证
杭州钢铁集团公司	本公司	5,000	2011-8-24	2012-8-24	否	国内信用证
杭州钢铁集团公司	本公司	5,000	2011-11-29	2012-5-27	否	国内信用证
杭州钢铁集团公司	本公司	3,000	2011-12-15	2012-6-13	否	国内信用证

杭州钢铁集团公司	本公司	140,000	2011-8-24	2014-8-24	否	公司债券
----------	-----	---------	-----------	-----------	---	------

(三) 关联方应收应付款项

1. 应收关联方款项

项目名称	关联方	期末数		期初数	
		账面余额	坏账准备	账面余额	坏账准备
应收票据					
	杭州钢铁集团公司	1,516,700,431.41		1,194,752,206.33	
	浙江杭钢冷轧带钢有限公司	38,110,924.34		35,941,125.90	
	杭州杭钢工程机械有限公司	6,020,000.00		1,886,500.00	
	浙江杭钢紫鼎工贸有限公司	1,940,000.00		2,512,858.68	
	杭州紫恒矿微粉有限公司			1,750,000.00	
小计		1,562,771,355.75		1,236,842,690.91	
应收账款					
	杭州紫金实业有限公司	3,651,517.87	219,091.07	2,877,721.62	172,663.30
	浙江杭钢电炉炼钢有限公司	3,424,551.56	205,473.09	4,544,359.00	274,685.54
	杭州钢铁集团公司	1,253,484.37	75,209.06	2,629,502.80	535,645.77
	杭州杭钢工程机械有限公司	307,550.88	18,453.05		
	浙江冶钢储运有限公司	193,610.57	11,616.63	218,818.99	13,129.14
	浙江杭钢紫鼎工贸有限公司	107,983.40	6,479.00	2,400,000.00	144,000.00
	杭州紫云能源综合利用开发有限公司	19,877.83	1,192.67	17,278.60	1,036.72
	浙江杭钢冷轧带钢有限公司			256,022.33	15,361.34
	杭州钢铁厂新事业发展总公司			334.00	100.20
小计		8,958,576.48	537,514.57	12,944,037.34	1,156,622.01
预付款项					
	宁波保税区杭钢外贸发展有限公司	26,500,000.00			
	浙江富春物贸中心	8,000,000.00		14,782,432.45	
	杭州钢铁厂工贸总公司			18,000,000.00	
小计		34,500,000.00		32,782,432.45	

2. 应付关联方款项

项目名称	关联方	期末数	期初数
应付票据			
	杭州紫金实业有限公司	111,000,000.00	1,020,000,000.00
	杭州杭钢对外经济贸易有限公司	59,000,000.00	
小 计		170,000,000.00	1,020,000,000.00
应付账款			
	杭州钢铁集团公司	43,412,950.80	147,632,343.80
	杭州紫金实业有限公司	18,830,519.82	875,644.98
	浙江冶钢储运有限公司	16,215,897.25	15,318,213.77
	浙江杭钢建筑安装工程有限责任公司	14,943,316.00	16,143,316.00
	浙江新世纪再生资源开发有限公司	4,931,537.76	69,237,742.20
	杭州钢铁电炉炼钢有限公司	1,195,577.01	1,938,457.73
	杭州紫云能源综合利用开发有限公司	157,574.44	739,440.14
	杭州杭钢电子工程有限公司	63,347.00	169,808.00
	杭州杭钢对外经济贸易有限公司	24,190.00	
	杭州钢铁厂新事业发展总公司	4,500.00	4,500.00
	杭州杭钢新事业建筑公司	352.00	2,852.00
小 计		99,779,762.08	252,062,318.62
预收款项			
	杭州钢铁集团公司	86,970,776.54	107,032,918.16
	浙江杭钢冷轧带钢有限公司	7,084,122.06	7,619,621.45
	杭州紫恒矿微粉有限公司	3,648,957.26	1,340,894.22
	浙江杭钢紫鼎工贸有限公司	730,428.21	1,378,765.98
	杭州杭钢工程机械有限公司	147,722.16	1,283,402.31
	浙江省冶金物资有限公司		183,000.00
	杭州杭钢对外经济贸易有限公司		15,600.00
小 计		98,582,006.23	118,854,202.12
其他应付款			

	杭州杭钢新事业建筑公司	53,519.00	
	杭州杭钢电子工程有限公司	31,810.00	84,660.00
	杭钢新事业发展公司	26,018.00	
	浙江杭钢紫鼎工贸有限公司	5,000.00	5,000.00
	浙江省冶金物资有限公司	5,000.00	
	杭州杭钢新事业建筑公司		53,519.00
小 计		121,347.00	143,179.00

(四) 关键管理人员薪酬

2011 年度和 2010 年度，本公司关键管理人员报酬总额分别为 188.44 万元和 170.55 万元。

七、或有事项

(一) 无为关联方提供担保的事项。

(二) 为非关联方提供的担保事项

保证

担保单位	被担保单位	贷款 金融机构	担保 借款金额(万元)	借款 到期日	备注
本公司	临涣焦化股份有限公司	中国银行淮北分行	14,000.00	2013-12-31	临涣焦化股份有限公司为公司提供反担保
小 计			14,000.00		

(三) 截至 2011 年 12 月 31 日，公司未到期已背书转让的商业承兑汇票 176 份计 1,013,850,000.00 元。

八、承诺事项

截至资产负债表日，本公司不存在需要披露的重大承诺事项。

九、资产负债表日后事项

资产负债表日后利润分配情况说明

拟分配的利润或股利	根据 2012 年 3 月 15 日公司第五届董事会第十二次会议通过的 2011 年度利润分配预案，拟以 2011 年年末公司总股本 838,938,750 股为基数，向全体股东按每 10 股派现金股利 0.5
-----------	---

	元（含税）分配，共计分配股利 41,946,937.50 元。上述利润分配预案尚待股东大会审议批准。
--	--

十、其他重要事项

（一）租赁

根据公司与浙江省国土资源厅签订的《国有土地使用权租赁合同》及有关补充协议，公司生产经营用地 90.2408 公顷以租赁方式使用，租赁期限为 50 年，自 1997 年 9 月 1 日起至 2047 年 8 月 31 日止，租金为 4,512,040.00 元/年，并由其授权杭州钢铁集团公司征收该租金。公司本年实际已支付租金 4,512,040.00 元。

根据子公司浙江杭钢动力有限公司（以下简称动力公司）1998 年 10 月 16 日与浙江省国土资源厅签订的土地租赁合同，动力公司生产经营用地 222,818.64 m²，以租赁方式使用，租赁期限为 50 年，自申领土地使用权证之日起算，年租金为 1,114,093.00 元。动力公司本年已实际支付租金 1,114,093.00 元。

根据子公司杭州钢铁厂小型轧钢股份有限公司（以下简称小轧公司）和浙江杭钢高速线材有限公司（以下简称高线公司）于 2004 年 8 月分别与浙江省国土资源厅签订的土地租赁合同，小轧公司生产经营用地 240,146.46 m²和高线公司生产经营用地 121,392 m²均以租赁方式使用，租赁期限均为 50 年，自申领土地使用权证之日起算，年租金分别为 43.13 万元和 17.95 万元。小轧公司和高线公司本年实际已分别支付租金 43.13 万元和 17.95 万元。

（二）经中国证券监督管理委员会《关于核准杭州钢铁股份有限公司公开发行公司债券的批复》（证监许可〔2011〕1072 号）核准，本公司于 2011 年 8 月 24 日至 2011 年 8 月 26 日向社会公开发行面值 14 亿元的公司债券，债券期限为 3 年期，债券票面利率为 6.35%，净募集资金 138,475 万元。此次募集资金经天健会计师事务所有限公司审验，并出具《验证报告》（天健验〔2011〕370 号）。本公司发行的公司债券业经上海证券交易所同意，于 2011 年 9 月 14 日起在上海证券交易所挂牌交易，证券简称“11 杭钢债”，证券代码“122095”。

十一、母公司财务报表项目注释

（一）母公司资产负债表项目注释

1. 应收账款

（1）明细情况

1) 类别明细情况

种类	期末数				期初数			
	账面余额		坏账准备		账面余额		坏账准备	
	金额	比例(%)	金额	比例(%)	金额	比例(%)	金额	比例(%)
单项金额重大并单项计提坏账准备								
按组合计提坏账准备								
账龄分析法组合	16,433,211.92	100.00	985,992.72	6.00	31,907,570.25	100.00	1,914,454.22	6.00
小计	16,433,211.92	100.00	985,992.72	6.00	31,907,570.25	100.00	1,914,454.22	6.00
单项金额虽不重大但单项计提坏账准备								
合计	16,433,211.92	100.00	985,992.72	6.00	31,907,570.25	100.00	1,914,454.22	6.00

2) 组合中, 采用账龄分析法计提坏账准备的应收账款

账龄	期末数			期初数		
	账面余额		坏账准备	账面余额		坏账准备
	金额	比例(%)		金额	比例(%)	
1 年以内	16,433,211.92	100.00	985,992.72	31,907,570.25	100.00	1,914,454.22
小计	16,433,211.92	100.00	985,992.72	31,907,570.25	100.00	1,914,454.22

(2) 应收账款金额前 5 名情况

单位名称	与本公司关系	账面余额	账龄	占应收账款余额的比例(%)
淮南矿业集团煤业有限责任公司	非关联方	8,337,281.54	1 年以内	50.73
淮北矿业集团煤业有限责任公司	非关联方	7,510,357.97	1 年以内	45.70
浙江杭钢电炉炼钢有限公司	关联方	350,876.45	1 年以内	2.14
浙江杭钢高速线材有限公司	控股子公司	188,914.33	1 年以内	1.15
杭州钢铁集团公司	母公司	25,903.80	1 年以内	0.16
小计		16,413,334.09		99.88

(3) 其他应收关联方账款情况

单位名称	与本公司关系	账面余额	占应收账款余额的比例(%)
杭州紫云能源综合利用开发有限公司	关联方	19,877.83	0.12
小计		19,877.83	0.12

2. 其他应收款

(1) 明细情况

1) 类别明细情况

种类	期末数				期初数			
	账面余额		坏账准备		账面余额		坏账准备	
	金额	比例(%)	金额	比例(%)	金额	比例(%)	金额	比例(%)
单项金额重大并单项计提坏账准备								
按组合计提坏账准备								
账龄分析法组合	904,858.44	100.00	54,531.51	6.01	1,075,656.72	100.00	67,359.40	6.26
小计	904,858.44	100.00	54,531.51	6.01	1,075,656.72	100.00	67,359.40	6.26
单项金额虽不重大但单项计提坏账准备								
合计	904,858.44	100.00	54,531.51	6.01	1,075,656.72	100.00	67,359.40	6.26

2) 组合中, 采用账龄分析法计提坏账准备的其他应收款

账龄	期末数			期初数		
	账面余额		坏账准备	账面余额		坏账准备
	金额	比例(%)		金额	比例(%)	
1 年以内	898,858.44	99.70	53,931.51	1,072,656.72	99.72	64,359.40
1-2 年	6,000.00	0.30	600.00			
5 年以上				3,000.00	0.28	3,000.00
小计	904,858.44	100.00	54,531.51	1,075,656.72	100.00	67,359.40

(2) 无应收持有公司 5%以上(含 5%)表决权股份的股东单位款项。

(3) 金额较大的其他应收款金额情况

单位名称	与本公司关系	账面余额	账龄	占其他应收款余额的比例(%)	款项性质或内容
杭州市铁路北站	非关联方	375,534.47	1 年以内	41.50	履约定金
小计		375,534.47		41.50	

(5) 无其他应收关联方款项。

3. 长期股权投资

(1) 明细情况

被投资单位	核算方法	初始投资成本	期初数	增减变动	期末数
杭州钢铁厂小型轧钢股份有限公司	按成本法核算	183,980,767.66	183,980,767.66		183,980,767.66
浙江杭钢动力有限公司	按成本法核算	219,215,425.67	219,215,425.67		219,215,425.67
浙江杭钢高速线材有限公司	按成本法核算	154,210,842.17	154,210,842.17		154,210,842.17
浙江兰贝斯信息技术有限公司	按成本法核算	18,625,712.46	18,625,712.46		18,625,712.46
浙江新世纪金属材料现货市场开发有限公司	按成本法核算	30,000,000.00	30,000,000.00		30,000,000.00
浙江富春紫光环保股份有限公司	按成本法核算	28,694,000.00	42,045,909.27		42,045,909.27
临涣焦化股份有限公司	按成本法核算	60,000,000.00	60,000,000.00		60,000,000.00
杭州紫元置业有限公司	按成本法核算	853,078.72	853,078.72		853,078.72
浙江钱塘港口物流有限公司	按权益法核算	2,400,000.00	3,476,240.69	274,121.81	3,750,362.50
合计		697,979,826.68	712,407,976.64	274,121.81	712,682,098.45

(续上表)

被投资单位	持股比例 (%)	表决权比例 (%)	持股比例与表决权比例不一致的说明	减值准备	本期计提减值准备	本期现金红利
杭州钢铁厂小型轧钢股份有限公司	60.00	60.00				12,000,000.00
浙江杭钢动力有限公司	95.56	95.56				
浙江杭钢高速线材有限公司	66.00	66.00				
浙江兰贝斯信息技术有限公司	97.50	97.50				
浙江新世纪金属材料现货市场开发有限公司	75.00	75.00				
浙江富春紫光环保股份有限公司	18.66	18.66				
临涣焦化股份有限公司	10.00	10.00				
杭州紫元置业有限公司	14.20	14.20				
浙江钱塘港口物流有限公司	20.00	20.00				

合 计						12,000,000.00
-----	--	--	--	--	--	---------------

(二) 母公司利润表项目注释

1. 营业收入/营业成本

(1) 明细情况

项 目	本期数	上年同期数
主营业务收入	20,492,738,961.99	17,881,884,998.84
其他业务收入	309,015,634.71	165,867,729.81
营业成本	19,939,877,171.29	17,173,990,892.88

(2) 主营业务收入/主营业务成本（分行业）

行业名称	本期数		上年同期数	
	收入	成本	收入	成本
制造业	20,492,738,961.99	19,633,891,839.60	17,881,884,998.84	17,010,508,301.45
小 计	20,492,738,961.99	19,633,891,839.60	17,881,884,998.84	17,010,508,301.45

(3) 主营业务收入/主营业务成本（分产品）

产品名称	本期数		上年同期数	
	收入	成本	收入	成本
钢材	16,052,677,851.67	15,444,469,494.55	14,107,018,964.94	13,403,270,561.59
钢坯	3,854,230,641.01	3,653,659,262.68	3,272,811,542.64	3,138,818,949.23
煤气	359,189,110.99	360,217,673.16	326,941,840.30	339,711,742.33
其他	226,641,358.32	175,545,409.21	175,112,650.96	128,707,048.30
小 计	20,492,738,961.99	19,633,891,839.60	17,881,884,998.84	17,010,508,301.45

(4) 公司前 5 名客户的营业收入情况

客户名称	营业收入	占公司全部营业收入的比例 (%)
杭州钢铁集团公司	8,367,102,091.39	40.22
浙江致强物资集团有限公司	484,876,726.77	2.33
杭州大通钢铁有限公司	435,595,339.94	2.09
杭州凯业金属材料有限公司	419,235,550.35	2.02
杭州天行物资有限公司	359,858,227.27	1.73

小 计	10,066,667,935.72	48.39
-----	-------------------	-------

2. 投资收益

(1) 明细情况

项 目	本期数	上年同期数
成本法核算的长期股权投资收益	12,000,000.00	9,447,000.00
权益法核算的长期股权投资收益	274,121.81	353,266.62
处置交易性金融资产取得的投资收益		58,570.92
合 计	12,274,121.81	9,858,837.54

(2) 按成本法核算的长期股权投资收益

被投资单位	本期数	上年同期数	本期比上期增减变动的原因
杭州钢铁厂小型轧钢股份有限公司	12,000,000.00	9,447,000.00	本期分配的现金股利增加
小 计	12,000,000.00	9,447,000.00	

(3) 按权益法核算的长期股权投资收益

被投资单位	本期数	上年同期数	本期比上期增减变动的原因
浙江钱塘港口物流有限公司	274,121.81	353,266.62	本期被投资单位的净利润减少
小 计	274,121.81	353,266.62	

(4) 本公司不存在投资收益汇回的重大限制。

(三) 母公司现金流量表补充资料

补充资料	本期数	上年同期数
1. 将净利润调节为经营活动现金流量:		
净利润	212,852,793.29	302,814,478.21
加: 资产减值准备	48,252,130.61	-1,480,503.34
固定资产折旧、油气资产折耗、生产性生物资产折旧	251,559,188.99	257,375,443.43
无形资产摊销		
长期待摊费用摊销		
处置固定资产、无形资产和其他长期资产的损	-130,480.13	-118,948.61

失(收益以“-”号填列)		
固定资产报废损失(收益以“-”号填列)		
公允价值变动损失(收益以“-”号填列)		
财务费用(收益以“-”号填列)	95,866,343.66	49,194,526.35
投资损失(收益以“-”号填列)	-12,274,121.81	-9,858,837.54
递延所得税资产减少(增加以“-”号填列)	-12,141,239.61	9,365,487.52
递延所得税负债增加(减少以“-”号填列)		
存货的减少(增加以“-”号填列)	-125,951,773.84	-467,364,745.90
经营性应收项目的减少(增加以“-”号填列)	-234,887,827.29	-724,289,909.35
经营性应付项目的增加(减少以“-”号填列)	-693,207,109.07	548,700,788.39
其他		
经营活动产生的现金流量净额	-470,062,095.20	-35,662,220.84
2. 不涉及现金收支的重大投资和筹资活动:		
债务转为资本		
一年内到期的可转换公司债券		
融资租入固定资产		
3. 现金及现金等价物净变动情况:		
现金的期末余额	294,275,768.30	317,869,625.08
减: 现金的期初余额	317,869,625.08	389,645,487.97
加: 现金等价物的期末余额		
减: 现金等价物的期初余额		
现金及现金等价物净增加额	-23,593,856.78	-71,775,862.89

不属于现金及现金等价物的货币资金情况的说明:

现金及现金等价物的期末余额为 294,275,768.30 元,与资产负债表中货币资金项目期末数 331,422,301.63 元差异 37,146,533.33 元,系 3 个月以上的信用证保证金 32,146,533.33 元和 3 个月以上的票据保证金 5,000,000.00 元不属于现金及现金等价物。

现金及现金等价物的期初余额为 317,869,625.08 元,与资产负债表中货币资金项目期末数 505,869,625.08 元差异 188,000,000.00 元,系 3 个月以上的信用证保证金 15,000,000.00 元和用于质押的定期存款 173,000,000.00 元不属于现金及现金等价物。

十四、其他补充资料

(一) 非经常性损益

项 目	金 额	说 明
非流动性资产处置损益，包括已计提资产减值准备的冲销部分	775,955.72	
越权审批，或无正式批准文件，或偶发性的税收返还、减免		
计入当期损益的政府补助（与公司正常经营业务密切相关，符合国家政策规定、按照一定标准定额或定量持续享受的政府补助除外）	4,704,000.00	
计入当期损益的对非金融企业收取的资金占用费		
企业取得子公司、联营企业及合营企业的投资成本小于取得投资时应享有被投资单位可辨认净资产公允价值产生的收益		
非货币性资产交换损益		
委托他人投资或管理资产的损益		
因不可抗力因素，如遭受自然灾害而计提的各项资产减值准备		
债务重组损益		
企业重组费用，如安置职工的支出、整合费用等		
交易价格显失公允的交易产生的超过公允价值部分的损益		
同一控制下企业合并产生的子公司期初至合并日的当期净损益		
与公司正常经营业务无关的或有事项产生的损益		
除同公司正常经营业务相关的有效套期保值业务外，持有交易性金融资产、交易性金融负债产生的公允价值变动损益，以及处置交易性金融资产、交易性金融负债和可供出售金融资产取得的投资收益		
单独进行减值测试的应收款项减值准备转回		
对外委托贷款取得的损益		
采用公允价值模式进行后续计量的投资性房地产公允价值变动产生的损益		
根据税收、会计等法律、法规的要求对当期损益进行一次性调整对当期损益的影响		
受托经营取得的托管费收入		
除上述各项之外的其他营业外收入和支出	1,529,196.33	
其他符合非经常性损益定义的损益项目	20,159,097.88	

小 计	27,168,249.93	
减：企业所得税影响数（所得税减少以“-”表示）	6,794,176.28	
少数股东权益影响额(税后)	494,229.95	
归属于母公司所有者的非经常性损益净额	19,879,843.70	

(二) 净资产收益率及每股收益

1. 明细情况

报告期利润	加权平均净资产收益率(%)	每股收益(元/股)	
		基本每股收益	稀释每股收益
归属于公司普通股股东的净利润	8.26	0.36	0.36
扣除非经常性损益后归属于公司普通股股东的净利润	7.72	0.33	0.33

2. 加权平均净资产收益率的计算过程

项 目	序号	本期数
归属于公司普通股股东的净利润	A	299,855,497.85
非经常性损益	B	19,879,843.70
扣除非经常性损益后的归属于公司普通股股东的净利润	C=A-B	279,975,654.15
归属于公司普通股股东的期初净资产	D	3,511,843,026.27
发行新股或债转股等新增的、归属于公司普通股股东的净资产	E	-
新增净资产次月起至报告期期末的累计月数	F	
回购或现金分红等减少的、归属于公司普通股股东的净资产	G	50,336,325.00
减少净资产次月起至报告期期末的累计月数	H	8
因其他交易或事项引起的归属于公司普通股股东的净资产增减变动	I	-55,561,494.57
发生其他净资产变动次月至报告期期末的累计月数	J	0
报告期月份数	K	12
加权平均净资产	$L = D + A/2 + E \times F/K - G \times H/K \pm I \times J/K$	3,628,213,225.20
加权平均净资产收益率	$M = A/L$	8.26%

扣除非经常损益加权平均净资产收益率	N=C/L	7.72%
-------------------	-------	-------

(三) 公司主要财务报表项目的异常情况及原因说明

资产负债表项目	期末数	期初数	变动幅度	变动原因说明
货币资金	368,454,185.10	540,153,820.29	-31.79%	主要系应付票据减少相应的票据保证金减少所致。
应收票据	3,740,174,701.98	3,409,294,199.25	9.71%	主要系本期销售商品采用票据结算方式的交易量增加以及票据贴现减少所致。
应收账款	29,830,207.25	108,598,605.87	-72.53%	主要期初应收贸易钢坯款本期收回所致。
预付款项	458,180,686.61	218,474,891.67	109.72%	主要系期末贸易钢坯采购预付款增加所致。
在建工程	91,420,981.32	137,197,095.27	-33.37%	主要系本期工程项目完工转入固定资产所致。
递延所得税资产	15,048,098.42	60,774,051.51	-75.24%	主要系原根据尚未发放的一次性住房补贴确认的递延所得税资产冲销所致。
短期借款	975,000,000.00	1,680,000,000.00	-41.96%	主要系本期发行公司债券,部分用于偿还流动资金贷款所致。
应付票据	170,000,000.00	1,020,000,000.00	-83.33%	主要系本期采购商品采用票据结算方式的交易减少所致。
应付债券	1,386,555,859.97			系本期发行公司债券所致。
利润表项目	本期数	上年同期数	变动幅度	变动原因说明
营业收入	22,326,442,996.97	19,410,396,965.26	15.02%	主要系本期钢材平均销售价格上涨所致。
营业成本	21,206,433,756.06	18,343,781,977.10	15.61%	主要系本期原材料价格上涨导致产品成本相应上涨。
资产减值损失	43,689,919.87	1,425,128.57	2965.68%	主要系本期公司计提存货跌价准备所致。

十二、 备查文件目录

- 1、载有公司法定代表人、主管会计工作的负责人、会计机构负责人签名并盖章的会计报表；
- 2、载有会计师事务所盖章、注册会计师签名并盖章的审计报告原件；
- 3、报告期内在中国证监会指定报纸上公开披露过的所有公司文件的正本及公告原稿。

董事长：李世中
杭州钢铁股份有限公司
2012 年 3 月 15 日