

**重庆万里控股（集团）股份有限公司**

**600847**

**2011 年年度报告**

## 目录

一、 重要提示 .....	2
二、 公司基本情况 .....	2
三、 会计数据和业务数据摘要 .....	3
四、 股本变动及股东情况 .....	5
五、 董事、监事和高级管理人员 .....	8
六、 公司治理结构 .....	12
七、 股东大会情况简介 .....	16
八、 董事会报告 .....	16
九、 监事会报告 .....	28
十、 重要事项 .....	29
十一、 财务会计报告 .....	32
十二、 备查文件目录 .....	101

**一、重要提示**

(一) 本公司董事会、监事会及其董事、监事、高级管理人员保证本报告所载资料不存在任何虚假记载、误导性陈述或者重大遗漏，并对其内容的真实性、准确性和完整性负个别及连带责任。

(二) 如有董事未出席董事会，应当单独列示其姓名

未出席董事姓名	未出席董事职务	未出席董事的说明	被委托人姓名
刘悉承	董事长	因公出差	张应文
孟兆胜	独立董事	因公出差	杨正书

(三) 天健正信会计师事务所有限公司为本公司出具了标准无保留意见的审计报告。

(四)

公司负责人姓名	刘悉承
主管会计工作负责人姓名	张晶
会计机构负责人（会计主管人员）姓名	杜正洪

公司负责人刘悉承、主管会计工作负责人张晶及会计机构负责人（会计主管人员）杜正洪声明：保证年度报告中财务报告的真实、完整。

(五) 是否存在被控股股东及其关联方非经营性占用资金情况？

否

(六) 是否存在违反规定决策程序对外提供担保的情况？

否

**二、公司基本情况**

(一) 公司信息

公司的法定中文名称	重庆万里控股（集团）股份有限公司
公司的法定中文名称缩写	万里电池
公司的法定英文名称	WANLI GROUP CO., LTD. CHONGQING
公司的法定英文名称缩写	WANLI GROUP
公司法定代表人	刘悉承

(二) 联系人和联系方式

	董事会秘书	证券事务代表
姓名	张晶	田翔宇
联系地址	重庆市江津区双福街道创业大道 2 号	重庆市江津区双福街道创业大道 2 号
电话	023-47268815	023-47268815
传真	023-47268798	023-47268798
电子信箱	cqwanli2010@126.com	cqwanli2010@126.com

## (三) 基本情况简介

注册地址	重庆市江津区双福街道创业大道 2 号
注册地址的邮政编码	4002247
办公地址	重庆市江津区双福街道创业大道 2 号
办公地址的邮政编码	4002247
公司国际互联网网址	www.cqwanli.net.cn
电子信箱	info@wanlibattery.com

## (四) 信息披露及备置地点

公司选定的信息披露报纸名称	上海证券报、证券时报
登载年度报告的中国证监会指定网站的网址	www.sse.com.cn
公司年度报告备置地点	公司证券部

## (五) 公司股票简况

公司股票简况				
股票种类	股票上市交易所	股票简称	股票代码	变更前股票简称
A 股	上海证券交易所	ST 渝万里	600847	

## (六) 其他有关资料

公司首次注册登记日期	1992 年 7 月 18 日	
公司首次注册登记地点	重庆市工商行政管理局	
首次变更	公司变更注册登记日期	1994 年 12 月 22 日
	公司变更注册登记地点	重庆市工商行政管理局
	企业法人营业执照注册号	20281440-8-3
	税务登记号码	500113202814408
	组织机构代码	20281440-8
最近一次变更	公司变更注册登记日期	2010 年 8 月 12 日
	公司变更注册登记地点	重庆市工商行政管理局
	企业法人营业执照注册号	5000001801876
	税务登记号码	500113202814408
	组织机构代码	20281440-8
公司聘请的会计师事务所名称	天健正信会计师事务所有限公司	
公司聘请的会计师事务所办公地址	北京市东城区北三环东路 36 号环球贸易中心 A 座 22 层	

## 三、 会计数据和业务数据摘要

## (一) 主要会计数据

单位：元 币种：人民币

项目	金额
营业利润	150,580.24
利润总额	2,527,235.89
归属于上市公司股东的净利润	3,504,797.54

归属于上市公司股东的扣除非经常性损益后的净利润	1,128,141.89
经营活动产生的现金流量净额	10,195,537.15

## (二) 非经常性损益项目和金额

单位：元 币种：人民币

非经常性损益项目	2011 年金额	2010 年金额	2009 年金额
非流动资产处置损益		6,189,109.09	
计入当期损益的政府补助，但与公司正常经营业务密切相关，符合国家政策规定、按照一定标准定额或定量持续享受的政府补助除外	464,338.87	898,977.86	3,215,119.23
同一控制下企业合并产生的子公司期初至合并日的当期净损益			-274,501.33
除同公司正常经营业务相关的有效套期保值业务外，持有交易性金融资产、交易性金融负债产生的公允价值变动损益，以及处置交易性金融资产、交易性金融负债和可供出售金融资产取得的投资收益		-1,292,674.45	3,446,593.89
单独进行减值测试的应收款项减值准备转回			1,078,045.50
除上述各项之外的其他营业外收入和支出	1,912,316.78	-14,001,004.55	-11,690.17
少数股东权益影响额		-147,401.10	-1,211,521.97
所得税影响额		-69,980.94	-205,329.96
合计	2,376,655.65	-8,422,974.09	6,036,715.19

## (三) 报告期末公司前三年主要会计数据和财务指标

单位：元 币种：人民币

主要会计数据	2011 年	2010 年	本年比上年增减 (%)	2009 年
营业总收入	124,382,807.76	93,365,757.36	33.22	103,998,074.84
营业利润	150,580.24	-7,540,942.45	不适用	-223,803.28
利润总额	2,527,235.89	-14,453,860.05	不适用	2,979,625.78
归属于上市公司股东的净利润	3,504,797.54	-13,992,134.16	不适用	2,650,720.63
归属于上市公司股东的扣除非经常性损益的净利润	1,128,141.89	-5,569,160.07	不适用	-3,544,977.85
经营活动产生的现金流量净额	10,195,537.15	-38,793,751.57	不适用	51,732,319.86
	2011 年末	2010 年末	本年末比上年末增减 (%)	2009 年末
资产总额	273,761,524.02	295,126,530.57	-7.24	216,244,063.19
负债总额	225,125,073.61	250,617,316.05	-10.17	161,775,611.25
归属于上市公司股东的所有者权益	45,212,898.35	41,708,100.81	8.40	53,383,233.54
总股本	88,660,000.00	88,660,000.00	0.00	88,660,000.00

主要财务指标	2011 年	2010 年	本年比上年增减 (%)	2009 年
基本每股收益 (元 / 股)	0.04	-0.16	不适用	0.03
稀释每股收益 (元 / 股)	0.04	-0.16	不适用	0.03
用最新股本计算的每股收益 (元/股)	不适用	不适用	不适用	不适用
扣除非经常性损益后的基本每股收益 (元 / 股)	0.01	-0.06	不适用	-0.04
加权平均净资产收益率 (%)	8.06	-29.28	不适用	4.94
扣除非经常性损益后的加权平均净资产收益率 (%)	2.60	-11.65	不适用	-7.03
每股经营活动产生的现金流量净额 (元 / 股)	0.11	-0.44	不适用	0.58
	2011 年 末	2010 年 末	本年末比上年末增减 (%)	2009 年 末
归属于上市公司股东的每股净资产 (元 / 股)	0.51	0.47	8.51	0.60
资产负债率 (%)	82.23	84.92	减少 2.68 个百分点	74.81

#### 四、股本变动及股东情况

##### (一) 股本变动情况

##### 1、 股份变动情况表

单位：股

	本次变动前		本次变动增减 (+, -)					本次变动后	
	数量	比例 (%)	发行新股	送股	公积金转股	其他	小计	数量	比例 (%)
一、有限售条件股份									
1、国家持股									
2、国有法人持股									
3、其他内资持股									
其中： 境内非国有法人持股									
境内自然人持股									
4、外资持股									
其中： 境外法人持股									
境外自然人持股									
二、无限售条件流通股	88,660,000	100						88,660,000	100
1、人民币普通股	88,660,000	100						88,660,000	100
2、境内上市的外资股									
3、境外上市的外资股									

4、其他									
三、股份总数	88,660,000	100						88,660,000	100

股份变动的批准情况

报告期内，本公司限售股份无变动情况。

2、 限售股份变动情况

报告期内，本公司限售股份无变动情况。

(二) 证券发行与上市情况

1、 前三年历次证券发行情况

截止报告期末的前三年,公司未发行股票及其他衍生证券。

2、 公司股份总数及结构的变动情况

报告期内没有因送股、配股等原因引起公司股份总数及结构的变动。

3、 现存的内部职工股情况

本报告期末公司无内部职工股。

(三) 股东和实际控制人情况

1、 股东数量和持股情况

单位：股

2011 年末股东总数		4,933 户		本年度报告公布日前一个月末股东总数		4,984 户	
前十名股东持股情况							
股东名称	股东性质	持股比例(%)	持股总数	报告期内增减	持有有限售条件股份数量	质押或冻结的股份数量	
深圳市南方同正投资有限公司	境内非国有法人	25.18	22,327,398		0	质押	14,000,000
重庆机电控股（集团）公司	国有法人	18.63	16,516,023		0	未知	
中国工商银行一诺安价值增长股票证券投资基金	未知	2.71	2,400,618		0	未知	
齐干平	境内自然人	1.73	1,538,200		0	未知	
王燕平	境内自然人	1.56	1,384,600		0	未知	
陈利珍	境内自然人	1.56	1,381,200		0	未知	
李贞香	境内自然人	1.52	1,351,000		0	未知	

付尧	境内自然人	0.72	640,000		0	未知
深圳市长纳长青投资有限公司	未知	0.68	600,000		0	未知
吕加华	境内自然人	0.66	582,589		0	未知
前十名无限售条件股东持股情况						
股东名称		持有无限售条件股份的数量		股份种类及数量		
深圳市南方同正投资有限公司		22,327,398		人民币普通股		22,327,398
重庆机电控股（集团）公司		16,516,023		人民币普通股		16,516,023
中国工商银行—诺安价值增长股票证券投资基金		2,400,618		人民币普通股		2,400,618
齐干平		1,538,200		人民币普通股		1,538,200
王燕平		1,384,600		人民币普通股		1,384,600
陈利珍		1,381,200		人民币普通股		1,381,200
李贞香		1,351,000		人民币普通股		1,351,000
付尧		640,000		人民币普通股		640,000
深圳市长纳长青投资有限公司		600,000		人民币普通股		600,000
吕加华		582,589		人民币普通股		582,589
上述股东关联关系或一致行动的说明		公司控股股东深圳市南方同正投资有限公司与前 10 名股东及前 10 名无限售条件股东之间不存在关联关系,也不属于《上市公司股东持股变动信息披露管理办法》中规定的一致行动人;前 10 名股东中齐干萍、王燕平、陈利珍三位股东系一致行动人,其余股东之间公司未知是否存在关联关系,亦未知是否属于《上市公司股东持股变动信息披露管理办法》中规定的一致行动人。				

2、 控股股东及实际控制人情况

(1) 控股股东及实际控制人具体情况介绍

深圳市南方同正投资有限公司为本公司控股股东,持有本公司股份 22,327,398 股,占本公司总股份的 25.18%。该公司成立日期为 2001 年 8 月 29 日,目前注册资本为 60,006,000 元,法定代表人刘悉承,注册地址为深圳罗湖区红桂路 1029 号天元大厦 5F,经济性质为私有,主要业务为兴办实业;国内商业、物资供销业(不含专营、专控、专卖商品);投资咨询。

刘悉承为本公司实际控制人,持有深圳市南方同正投资有限公司总股份的 83.33%,现任该公司董事长。

(2) 控股股东情况

○ 法人

单位:元 币种:人民币

名称	深圳市南方同正投资有限公司
单位负责人或法定代表人	刘悉承
成立日期	2001 年 8 月 29 日



注册资本	60,006,000
主要经营业务或管理活动	兴办实业；国内商业、物资供销业（不含专营、专控、专卖商品）；投资咨询。

(3) 实际控制人情况

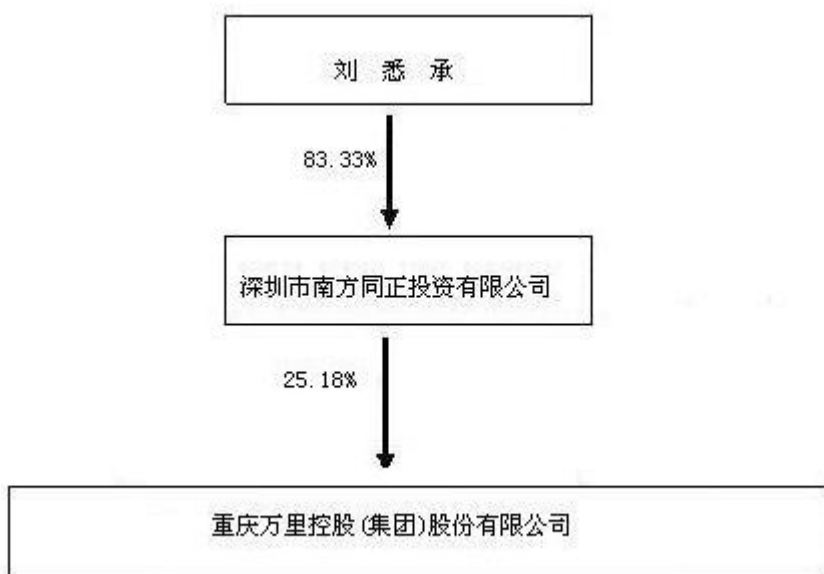
○ 自然人

姓名	刘悉承
国籍	中国
是否取得其他国家或地区居留权	无
最近 5 年内的职业及职务	曾任深圳市南方同正投资有限公司董事长兼总经理、海南海药股份有限公司董事长、重庆万里控股(集团)股份有限公司董事长兼总经理。

(4) 控股股东及实际控制人变更情况

本报告期内公司控股股东及实际控制人没有发生变更。

公司与实际控制人之间的产权及控制关系的方框图



3、其他持股在百分之十以上的法人股东

单位:元 币种:人民币

法人股东名称	法定代表人	成立日期	主要经营业务或管理活动	注册资本
重庆机电控股(集团)公司	谢华骏	2000年8月25日	对重庆市政府授权范围内的国有资产的经营管理	1,136,638,000.00

五、董事、监事和高级管理人员

(一) 董事、监事和高级管理人员持股变动及报酬情况

单位：股

姓名	职务	性别	年龄	任期起始日期	任期终止日期	年初持股数	年末持股数	变动原因	报告期内从公司领取的报酬总额(万元)(税前)	是否在股东单位或其他关联单位领取报酬、津贴
刘悉承	董事长、总经理	男	50	2009年5月25日	2012年5月24日	0	0		0	是
余刚	副董事长	男	48	2009年5月25日	2012年5月24日	0	0		0	是
敖志	董事、常务副总	男	47	2009年5月25日	2012年5月24日	0	0		5.41	否
杨一川	董事	男	57	2009年5月25日	2012年5月24日	0	0		0	是
张应文	董事	男	67	2009年5月25日	2012年5月24日	0	0		0	是
张晶	财务总监、董秘、董事	女	49	2006年11月23日	2012年5月24日	0	0		5.41	否
孟兆胜	独立董事	男	49	2010年7月1日	2012年5月24日	0	0		3	否
何建国	独立董事	男	47	2009年5月25日	2012年5月24日	0	0		3	否
杨正书	独立董事	男	48	2009年5月25日	2012年5月24日	0	0		3	否
尤江甫	监事会主席	男	54	2009年5月25日	2012年5月24日	0	0		0	是
易运伦	监事	男	54	2009年5月25日	2012年5月24日	0	0		0	是
黄双全	职工代表监事	男	58	2009年5月25日	2012年5月24日	0	0		2.65	否
余智慧	副总经理	男	54	2006年11月23日		0	0		5.05	否
任顺福	副总经理	男	48	2006年1月20日		0	0		5.41	否
赵跃	前董事	女	58	2009年5月25日	2011年6月29日	0	0	因个人原因辞职	0	是
刘洪强	前副总经理	男	46	2008年8月18日	2011年12月13日	0	0	因个人原因辞职	0	是
合计	/	/	/	/	/	0	0	/	32.93	/

刘悉承：曾任深圳市南方同正投资有限公司总经理，现任深圳市南方同正投资有限公司董事长、海南海药股份有限公司董事长、重庆万里控股（集团）股份有限公司董事长及总经理  
余刚：曾任重庆江津市政府副市长、重庆机电控股（集团）公司常务副总裁、党委委员，现任重庆机电控股（集团）公司党委副书记、重庆机电股份有限公司总经理、重庆康明斯发动机有限公司董事长、昆仑金融租赁有限责任公司董事。

敖志：重庆万里控股（集团）股份有限公司董事、副总经理、常务副总经理。

杨一川：重庆机电控股（集团）公司财务部部长、总裁助理。

张应文：四川大学顾问教授，中国贸促会四川省分会顾问，中化化肥有限公司高级顾问，上海力声特医学科技有限公司总经理、副董事长。

张晶：重庆万里控股（集团）股份有限公司财务总监、董事会秘书及董事。

孟兆胜：海南中力信资产评估有限公司主任评估师、总经理，海南中博汇财务咨询有限公司总经理。

何建国：重庆工学院会计学院院长、教授、硕士生导师。

杨正书：重庆大学机械工程学院常务副院长、硕士生导师,重庆大学科技园有限责任公司、重庆大学滨江园建设开发公司总经理,重庆大学科技园欣阳科技有限责任公司和重庆大学生物技术发展有限公司、重庆大学科苑大酒店有限责任公司董事长,重庆大学后勤集团总经理。  
 尤江甫：重庆市光学机械研究所副所长,重庆市生物技术研究所有所长,海南海药股份有限公司董事,重庆市科技风险投资有限公司总经理。

易运伦：重庆机电控股(集团)公司办公室秘书、人力资源部副部长、纪检监察审计室主任。

黄双全：重庆万里控股（集团）股份有限公司工会副主席、党群退休支部书记。

余智慧：重庆万里控股（集团）股份有限公司办公室主任、工会主席、纪委书记、党委书记，职工监事、副总经理。

任顺福：重庆万里控股（集团）股份有限公司车间主任、销售部副部长、副总经理。

赵 跃：深圳市南方同正投资有限公司任副总经理、总经济师。

刘洪强：徐州有色金属合金厂企管科长、办公室主任、副厂长,江苏春兴合金（集团）有限公司副总经理兼办公室主任,重庆春兴胜科合金有限公司总经理,重庆万里控股（集团）股份有限公司副总经理。

(二) 在股东单位任职情况

姓名	股东单位名称	担任的职务	任期起始日期	任期终止日期	是否领取报酬津贴
刘悉承	深圳市南方同正投资有限公司	董事长	2007年6月21日		否
余 刚	重庆机电控股（集团）公司	副总裁、党委副书记	2003年10月1日		是
杨一川	重庆机电控股（集团）公司	总裁助理、财务部部长	2000年8月1日		是
易运伦	重庆机电控股（集团）公司	纪检监察审计室主任	2000年8月1日		是
赵 跃	深圳市南方同正投资有限公司	副总经理、总经济师。	2005年7月1日		是

在其他单位任职情况

姓名	其他单位名称	担任的职务	任期起始日期	任期终止日期	是否领取报酬津贴
余刚	重庆康明斯发动机有限公司	董事长			
余刚	昆仑金融租赁有限责任公司	董事			
何建国	重庆理工大学	会计学院院长			是
杨正书	重庆大学	后勤集团总经理			是
孟兆胜	海南中博汇财务咨询有限公司	总经理			是
张应文	上海力声特医学科技有限公司	副董事长			是
尤江甫	重庆市科技风险投资有	总经理			是

限公司				
-----	--	--	--	--

(三) 董事、监事、高级管理人员报酬情况

董事、监事、高级管理人员报酬的决策程序	根据《公司法》、《公司章程》的有关规定，报告期内，公司董事、独立董事、监事的津贴及报酬标准由股东大会决定，高级管理人员的报酬由董事会决定。对在公司领取报酬的董事、监事、高级管理人员根据个人岗位实行月薪或年薪制。																																																				
董事、监事、高级管理人员报酬确定依据	年薪由基薪和年终特别奖励组成,年终特别奖励依据当年经营目标完成情况确定。																																																				
董事、监事和高级管理人员报酬的实际支付情况	<table border="1"> <tr> <td>杨正书</td> <td>独立董事</td> <td>12</td> <td>3</td> </tr> <tr> <td>孟兆胜</td> <td>独立董事</td> <td>12</td> <td>3</td> </tr> <tr> <td>余智慧</td> <td>副总经理</td> <td>12</td> <td>5.05</td> </tr> <tr> <td>任顺福</td> <td>副总经理</td> <td>12</td> <td>5.41</td> </tr> <tr> <td>张晶</td> <td>财务总监</td> <td>12</td> <td>5.41</td> </tr> <tr> <td>黄双全</td> <td>职工代表监事</td> <td>12</td> <td>2.65</td> </tr> <tr> <td colspan="4">合 计 32.93</td> </tr> </table> <p>未在公司领取报酬的董事、监事、高级管理人员情况</p> <table border="1"> <thead> <tr> <th>姓名</th> <th>职务</th> <th>领取报酬单位</th> </tr> </thead> <tbody> <tr> <td>刘悉承</td> <td>董事长</td> <td>其他关联单位</td> </tr> <tr> <td>余刚</td> <td>副董事长</td> <td>重庆机电控股（集团）公司</td> </tr> <tr> <td>杨一川</td> <td>董事</td> <td>重庆机电控股（集团）公司</td> </tr> <tr> <td>赵跃</td> <td>董事</td> <td>深圳市南方同正投资有限公司</td> </tr> <tr> <td>尤江甫</td> <td>监事</td> <td>重庆市科技风险投资有限公司</td> </tr> <tr> <td>易运伦</td> <td>监事</td> <td>重庆机电控股（集团）公司</td> </tr> <tr> <td>刘洪强</td> <td>副总经理</td> <td>其他关联单位</td> </tr> </tbody> </table>	杨正书	独立董事	12	3	孟兆胜	独立董事	12	3	余智慧	副总经理	12	5.05	任顺福	副总经理	12	5.41	张晶	财务总监	12	5.41	黄双全	职工代表监事	12	2.65	合 计 32.93				姓名	职务	领取报酬单位	刘悉承	董事长	其他关联单位	余刚	副董事长	重庆机电控股（集团）公司	杨一川	董事	重庆机电控股（集团）公司	赵跃	董事	深圳市南方同正投资有限公司	尤江甫	监事	重庆市科技风险投资有限公司	易运伦	监事	重庆机电控股（集团）公司	刘洪强	副总经理	其他关联单位
杨正书	独立董事	12	3																																																		
孟兆胜	独立董事	12	3																																																		
余智慧	副总经理	12	5.05																																																		
任顺福	副总经理	12	5.41																																																		
张晶	财务总监	12	5.41																																																		
黄双全	职工代表监事	12	2.65																																																		
合 计 32.93																																																					
姓名	职务	领取报酬单位																																																			
刘悉承	董事长	其他关联单位																																																			
余刚	副董事长	重庆机电控股（集团）公司																																																			
杨一川	董事	重庆机电控股（集团）公司																																																			
赵跃	董事	深圳市南方同正投资有限公司																																																			
尤江甫	监事	重庆市科技风险投资有限公司																																																			
易运伦	监事	重庆机电控股（集团）公司																																																			
刘洪强	副总经理	其他关联单位																																																			

(四) 公司董事、监事、高级管理人员变动情况

姓名	担任的职务	变动情形	变动原因
赵跃	董事	解任	辞职
张晶	董事	聘任	增补
刘洪强	副总经理	解任	辞职

(五) 公司员工情况

在职员工总数	292
公司需承担费用的离退休职工人数	1,345
专业构成	
专业构成类别	专业构成人数
管理人员	26
财务人员	8
销售人员	10
技术人员	17
生产人员	231
教育程度	

教育程度类别	数量（人）
大专以上	35
大专以下	257

## 六、公司治理结构

### （一）公司治理的情况

报告期内，公司严格按照《公司法》、《证券法》等法律法规和中国证监会、上海证券交易所发布的有关公司治理的规范性文件要求，进一步建立健全各项规章制度，2011 年公司修订和完善了《公司章程》、《薪酬与考核委员会工作细则》及《年报信息披露重大差错责任追究制度》及《总经理工作细则》，制定了《募集资金管理办法》、《关联交易管理办法》、《对外担保管理制度》、《董事会秘书工作细则》、《内部审计制度》、《内部信息保密制度》、《内幕信息知情人登记管理制度》及《定期报告的编制和披露制度》，进一步从制度上加强和细化了公司管理。报告期内公司相关治理工作情况如下：

#### 1、股东与股东大会

公司严格按照相关法律法规、《公司章程》及《股东大会议事规则》的有关规定组织及召开股东大会，保证每个股东的权利得到充分发挥。在股东大会召开前，公司及时公布会议资料，确保股东能够公平地了解拟审议事项，维护了股东的知情权；在会议召开过程中，律师对股东审议及表决程序进行现场见证并出具法律意见，保证会议进行的合法性合规性。

#### 2、控股股东与上市公司

公司控股股东行为规范，不存在超越股东大会或违规干预公司决策和经营活动的现象。公司与控股股东之间能够做到人员、资产、财务分开，机构、业务独立。控股股东及其职能部门与公司及其职能部门之间没有上下级关系，公司按照有关法律、法规的要求建立健全了财务、会计管理制度，公司实行独立核算。控股股东充分尊重公司财务的独立性，没有干预公司的财务、会计活动。公司董事会、监事会及内部机构均独立运作。

#### 3、董事与董事会

公司董事会由九名董事组成，其中独立董事三名，董事会人数及成员构成符合法律法规的要求。公司各位董事能够严格按照《公司章程》及《董事会议事规则》的要求，忠实、诚信、勤勉地履行职责。公司董事会始终贯彻对股东大会负责的方针，依法行使职权，平等对待所有股东。

#### 4、监事和监事会

公司共有三名监事，其中职工监事一名，监事会人数和人员构成符合法律、法规的要求。报告期内，监事会按照相关法律法规、《公司章程》及《监事会议事规则》等的规定召开会议，所做决议合法有效。报告期内，公司监事勤勉尽责，依法行使其监督职权，对公司定期报告、财务情况、公司董事和高级管理人员履职行为等方面进行监督。

#### 5、利益相关者

公司能够充分尊重利益相关者的合法权益，实现股东、员工、公司等各方利益的平衡，共同推动公司持续、稳定、健康地发展。

#### 6、信息披露与透明度

公司严格按照法律、法规和公司信息披露管理制度的要求，真实、完整、及时地披露信息。报告期内，公司严格执行《股票上市规则》及公司《信息披露管理制度》，在中国证监会指定的报刊上及时披露信息，使全体股东享有平等获得公司信息权利和机会。

#### 7、投资者关系

公司重视并积极开展投资者关系的管理，指定董事会秘书为公司投资者关系管理的负责人。公司通过接待来访、接听电话、网站回复等途径与投资者保持良好、持续的沟通，并以

股东大会为平台，保证投资者与公司的经营层之间的充分交流。

#### 8、公司治理专项活动

2007 年开展上市公司治理专项活动以来，公司严格按照中国证监会和重庆证监局关于公司治理专项活动的通知要求，严密部署，严格落实。上市公司治理专项活动使得企业公司治理观念得以树立并巩固，进一步增强了公司及实际控制人、控股股东责任意识、规范意识，公司规范运作和企业运行质量有效提高。公司将继续严格按照规范性文件要求，巩固成果，保持并不断改善公司治理水平。

### (二) 董事履行职责情况

#### 1、董事参加董事会的出席情况

董事姓名	是否独立董事	本年应参加董事会次数	亲自出席次数	以通讯方式参加次数	委托出席次数	缺席次数	是否连续两次未亲自参加会议
刘悉承	否	6	6	2	0	0	否
余刚	否	6	5	1	0	1	否
敖志	否	6	6	2	0	0	否
杨一川	否	6	6	2	0	0	否
张应文	否	6	6	2	0	0	否
张晶	否	0	0	0	0	0	否
孟兆胜	是	6	6	2	0	0	否
何建国	是	6	5	2	1	0	否
杨正书	是	6	6	2	0	0	否
赵跃	否	2	2	0	0	0	否

年内召开董事会会议次数	6
其中：现场会议次数	4
通讯方式召开会议次数	2
现场结合通讯方式召开会议次数	0

#### 2、独立董事对公司有关事项提出异议的情况

报告期内独立董未对公司本年度的董事会议案及其他非董事会议案事项提出异议。

#### 3、独立董事相关工作制度的建立健全情况、主要内容及独立董事履职情况

(1) 根据《关于在上市公司建立独立董事制度的指导意见》，结合本单位实际，公司建立了《独立董事工作制度》，并经董事会通过后实施。

(2) 为完善公司内部控制，发挥独立董事作用，根据有关规定，公司建立了《独立董事年报工作制度》，并经董事会通过后实施。

(3) 本公司董事会下设战略委员会、提名委员会、审计委员会、薪酬与考核委员会，各委员会成员中均有独立董事；其中，在提名、审计、薪酬与考核委员会，独立董事占多数并担任主任委员。审计委员会中有一名独立董事为会计专业人士。

(4) 报告期内，独立董事对关联交易、对外担保情况、利润分配及聘任高级管理人员等

事项发表独立意见，很好地履行独立董事职责。在年度报告编制过程中，按照《独立董事工作细则》中年报工作制度的规定，听取管理层汇报经营情况，与年审注册会计师进行沟通，认真审议各项议案，较好的履行诚信与勤勉义务,维护了公司的整体利益和中小股东的合法利益。

(三) 公司相对于控股股东在业务、人员、资产、机构、财务等方面的独立完整情况

	是否独立完整	情况说明	对公司产生的影响	改进措施
业务方面独立完整情况	是	公司与控股股东的主营业务属不同行业，不存在从事相同或相近业务的情况，公司拥有独立的生产、供应、销售和服务体系，公司所有业务不受控股股东控制。		
人员方面独立完整情况	是	公司的劳动、人事及工资方面，设有专门的机构部门进行管理，均与大股东完全分开。除董事长兼总经理刘悉承在股东单位深圳市南方同正投资有限公司任职，副董事长余刚、董事杨一川、监事易运伦分别在股东单位重庆机电控股（集团）公司任职外，其余董事、监事及高级管理人员均未在本公司股东单位兼职。公司经营层在董事会授权范围内，独立开展生产经营，公司员工实行全员劳动合同制，公司享有独立的人事权。公司控股股东历次对公司董事、独立董事、监事候选人的提名，均符合法定程序。		
资产方面独立完整情况	是	公司拥有独立的生产系统、辅助生产系统和配套设施，工业产权商标等无形资产属公司所有，公司的采购和销售系统由公司独立拥有，公司的所有资产独立、完整。		
机构方面独立完整情况	是	公司内部机构及职能部门的设置不受控股股东限制，公司及其内部机构和职能部门与控股股东及其职能部门之间没有上下级关系，独立开展工作。		
财务方面独立完整情况	是	公司拥有独立的财务部，建立了独立的会计核算体系和财务管理制度，并有独立的银行帐号，公司的财务和会计活动不受控股股东干预和控制。		

(四) 公司内部控制制度的建立健全情况

内部控制建设的总体方案	公司严格按照《公司法》、《证券法》、《上海证券交易所股票上市规则》
-------------	-----------------------------------

	及《公司章程》等规定，设立了董事会、监事会，在公司内部建立了与业务性质和规模相匹配的组织机构，各部门职责明确，分工合理。公司将根据财政部等五部委发布的《企业内部控制基本规范》、上海证券交易所《上市公司内部控制指引》等要求为目标，进一步完善内部控制制度，形成较为完善的内部控制体系。
内部控制制度建立健全的工作计划及其实施情况	公司将严格按照《企业内部控制基本规范》及《企业内部控制配套指引》的要求，完善企业内部控制建设、内部控制评价、内部控制审计三个阶段的工作。公司将成立公司内部控制规范实施领导小组和工作小组，按照《公司内部控制建设工作计划表》开展内部控制建设工作。
内部控制检查监督部门的设置情况	公司董事会下设审计委员会、公司监事会等组织协调内部控制系统的监理实施及内部监督检查、评价工作等。公司设置审计部作为内部控制日常检查监督部门，依据国家法律法规与公司制度规定，在公司董事会的领导下行使职权。
内部监督和内部控制自我评价工作开展情况	公司审计部对公司内部控制建立健全情况以及是否有效实施进行审查和监督，加大对公司及控股子公司的监督检查力度，检查内部控制制度是否存在缺陷和实施中是否存在问题，并及时改进，确保内部控制制度的有效性。目前，公司正着手建立涵盖公司生产经营管理的各环节的内部控制体系。
董事会对内部控制有关工作的安排	公司董事会全面负责公司的内部控制及风险管理，建立健全公司风险防范、监控体系，负责推进公司内部控制及风险管理制度建设，督促公司管理层对公司各业务风险的日常管理，对公司经营管理活动中的各类风险实施有效的事前评估和过程监控。
与财务报告相关的内部控制制度的建立和运行情况	公司根据《企业会计准则》和《企业会计制度》等法律法规的要求，制定了相关的内部会计制度和财务管理规定，包括发票管理、成本费用及考核、货币资金及固定资产管理、财务分析及预算、会计报告的编制和信息披露等方面。
内部控制存在的缺陷及整改情况	目前公司暂不存在较大的内部控制风险。公司将根据外部经营环境的变化、相关部门和政策新规定的要求，持续不断地完善公司的内部控制制度，提高内部控制的效率和效益。

#### (五) 高级管理人员的考评及激励情况

公司对高级管理人员的业绩考核激励，由公司根据当年经营业绩、整体管理指标达成状况，坚持以目标考核为核心，将公司经营效益、高级管理人员的工作业绩与高管人员的报酬紧密挂钩。严格执行岗位责任制，充分调动了高管人员以及管理、技术骨干的积极性。

#### (六) 公司披露内部控制的相关报告：

- 1、公司是否披露内部控制的自我评价报告：否
- 2、公司是否披露审计机构出具的财务报告内部控制审计报告：否
- 3、公司是否披露社会责任报告：否



(七) 公司建立年报信息披露重大差错责任追究制度的情况

为提升公司管理水平,根据有关要求,公司对《年报信息披露重大差错责任追究制度》进行了修订,并经第六届董事会第十八次会议审议通过予以执行。

1、报告期内无重大会计差错更正情况

2、报告期内无重大遗漏信息补充情况

3、报告期内无业绩预告修正情况

## 七、股东大会情况简介

(一) 年度股东大会情况

会议届次	召开日期	决议刊登的信息披露报纸	决议刊登的信息披露日期
2010 年年度股东大会	2011 年 6 月 29 日	《证券时报》、《上海证券报》	2011 年 6 月 30 日

公司 2010 年年度股东大会于 2011 年 6 月 29 日上午 10:00 在重庆市江津区恒大酒店召开,出席会议的股东及股东代表共 4 人,代表股份 38,973,421 股,占公司有表决权股份总数 43.95%,本次会议以书面记名表决方式对大会议案逐项审议和表决,本次会议没有否决或修改提案的情况,也没有新提案提交表决。决议公告刊登在 2011 年 6 月 30 日的《证券时报》、《上海证券报》。

(二) 临时股东大会情况

会议届次	召开日期	决议刊登的信息披露报纸	决议刊登的信息披露日期
2011 年第一次临时股东大会	2011 年 12 月 29 日	《证券时报》、《上海证券报》	2011 年 12 月 30 日

公司 2011 年第一次临时股东大会于 2011 年 12 月 29 日上午 10:00 在重庆市江津区恒大酒店召开,出席会议的股东及股东代表共 2 人,代表股份 38,843,421 股,占公司有表决权股份总数 43.81%,本次会议以书面记名表决方式对大会议案逐项审议和表决,本次会议没有否决或修改提案的情况,也没有新提案提交表决。决议公告刊登在 2011 年 12 月 30 日的《证券时报》、《上海证券报》。

## 八、董事会报告

(一) 管理层讨论与分析

1、报告期内公司经营情况的回顾

(1) 报告期内总体经营情况

2011 年,公司全体员工在董事会的坚强领导下,积极应对席卷全国的重金属行业环保专项整治行动,全面完成了环保整治任务,抓住了因环保风暴带来的市场机遇。报告期内,公司销售网络得到较好的恢复与拓展,产品销量增加,价格上涨;同时,公司不断加强技术创新,产品技术降耗成效显著,降低了生产成本,使公司 2011 年业绩实现扭亏为盈。

截止 2011 年 12 月末,经天健正信会计师事务所有限公司审计,本年度公司实现营业收入 12,438.28 万元,同比增长 33.22%;实现净利润 350.48 万元,扣除非经常性损益后实现净利润 112.81 万元,成功实现扭亏为盈。

报告期内公司主要工作完成情况:

① 环保整治任务全面完成

2011 年，公司环保工作通过不断持续改进，各项污染防治和生态环境保护指标达到了环评审批要求；公司整体搬迁工程（一期年产 100 万只汽车启动电池项目）竣工环境保护通过了重庆市环境保护局的审核验收，并取得了正式排污许可证。

② 销售网络得到较好恢复与拓展

2011 年，在严峻的市场环境下，公司通过稳定核心客户开发新客户等措施加大市场拓展力度，取得了配套市场及渠道市场的双增长，提升了产品的市场覆盖率，并初步形成了以成、渝为大本营，以云南、山西、山东、吉林、北京、陕西、广东为中心向周边区域辐射为基本格局的销售网络。

③ 新产品开发卓有成效

2011 年，公司根据市场需求加大了新产品开发力度，全年共开发和完善新产品 40 个，拓宽了产品产品谱系，为市场扩张提供了极大的支撑。

④ 产品技术降耗成效显著

2011 年，公司本着节能降耗的理念，通过新材料应用、产品的优化设计及参照对手的降耗跟进，实现产品成本的降低。

(2) 公司主营业务及其经营状况

① 主营业务收入分行业、分产品情况表

单位:万元 币种:人民币

行业或分产品	营业收入	营业成本	营业利润率 (%)	营业收入比上年增减 (%)	营业成本比上年增减 (%)	营业利润率比上年增减 (%)
分行业						
铅						
酸蓄电池	11,525.33	9,421.96	18.25%	36.96%	29.41%	增加 7.38 个百分点
有色金属回收				-100.00%	-100.00%	

本年度由于子公司废品回收增值税退税的优惠政策到期，公司暂停有色金属回收业务。

② 主营业务分地区情况

单位:万元 币种:人民币

地区	营业收入	营业收入比上年增减 (%)
重庆铅酸蓄电池销售	3,892.78	-14.34
西南铅酸蓄电池销售	914.32	107.43
西北铅酸蓄电池销售	675.95	42.31
华中铅酸蓄电池销售	3,389.47	122.86
东北铅酸蓄电池销售	614.88	110.61
中原铅酸蓄电池销售	804.18	133.72
华南铅酸蓄电池销售	514.25	9.63
华东铅酸蓄电池销售	388.16	485.26
华北铅酸蓄电池销售	331.33	1955.83

③ 主要客户情况

公司前五名客户销售产品的收入为 5,903.80 万元,占年度销售总额的 47.46%。

④ 公司主要财务报表项目的异常情况及原因说明

财务报表数据变动幅度达 30%以上(含 30%)，且占公司报表日资产总额 5%以上(含 5%)或报告期利润总额 10%以上(含 10%)的项目分析：

项 目	2011 年 12 月 31 日(或 2011 年度)	2010 年 12 月 31 日(或 2010 年度)	差异变动金额	差异变动幅度	原因分析

存货	34,978,194.00	21,180,831.70	13,797,362.30	65.14%	注 1
营业收入	124,382,807.76	93,365,757.36	31,017,050.40	33.22%	注 2
销售费用	3,586,807.75	2,448,476.29	1,138,331.46	46.49%	注 3
财务费用	9,599,897.02	1,435,627.23	8,164,269.79	568.69%	注 4
资产减值损失	473,093.93	1,388,421.17	-915,327.24	-65.93%	注 5
营业外收入	2,416,668.87	8,148,027.97	-5,731,359.10	-70.34%	注 6

变动原因分析：

注 1：存货增加主要系销售增加使得增加备货所致。

注 2：营业收入增加主要系本年全国铅酸蓄电池行业环保专项整治导致铅酸蓄电池供给减少、售价上涨；公司完成整体搬迁，产能扩大，同时新厂较好的生产、环保环境使得其把握住本次环保整治带来的市场机遇，公司蓄电池销售量增加、销售价格上涨。

注 3：销售费用增加主要系本年度公司营业收入增加使得销售费用增加。

注 4：财务费用增加主要系公司整体搬迁工程已于 2010 年完工，使得利息资本化大幅减少所致。

注 5：资产减值损失减少主要系 2010 年计提存货跌价准备所致。

注 6：营业外收入减少主要系 2010 年公司新厂搬迁出售设备产生较大收益。

## 2、对公司未来发展的展望

### （1）行业发展趋势及公司面临的市场竞争格局

近年来，随着汽车、电动自行车和通讯等几个主要应用领域的快速增长，铅酸蓄电池行业一直处在高速增长阶段。根据《2012 年中国汽车市场研究预测报告》分析，预计到 2015 年，中国汽车年总产量将达到 3000 万辆，2011-2012 年，将迎来产能投放的平稳增长期，预计每年新增产能 300-400 万辆，潜在的市场给我国铅酸蓄电池行业的发展创造了广阔的市场空间。

在 2011 年政策强力驱动行业洗牌之后，部分环保不达标企业产品停产，加速了产品格局的变化及企业地位的变更。2012 年铅酸蓄电池企业将面临更严峻的挑战，根据该行业将实施准入条件的有关规定，不符合环保标准的企业将不能继续生产经营，龙头企业开始实施并购、优势企业加速整合、资本市场与实体合作力度加大，未来几年规模企业的竞争将更加激烈。

根据以上形势和企业的自身状况，公司 2012 年将紧紧围绕公司全年经营方针和目标，通过持续改进公司环保设施，创造更好的生产环境；通过进一步加大科研投入，加速工艺改进，全面提升产品质量及开发适销对路的新产品；通过继续巩固和完善市场营销网络建设，加强销售队伍管理，进一步提高市场份额；通过人才引进、管理创新、不断完善公司内控制度等手段，努力提高经营决策水平，把握千载难逢的市场机遇，实现万里的腾飞。

### （2）公司经营目标

2012 年公司全年要确保达成产能 89.02 万只蓄电池，实现主营业务收入 2.85 亿元（含税）。另外，在充分发挥公司生产能力，实现利润增长的同时，进一步增强环境保护能力，力争在国家环保政策趋严格、监管力度不断加大的背景下，凭借公司较好的生产条件、环保条件及逐步完善的环保管理体系，淘汰落后产能，不断扩大市场份额。

### （3）2012 年经营计划

#### ① 市场营销计划

公司将针对环保整治后市场环境的变化，及时调整销售策略，完善营销构架体系。渠道市场方面，公司将扶持一批新客户、整合一批老市场，开发新网点，实现零售市场全面上量；配套市场方面，公司将遵循先易后难、先近后远的原则开发新配套客户，寻求现有配套客户

新增配套产品和提高现有份额的双增长。

② 产品研发及改进计划

2012 年，公司将紧贴市场需求，开发适销对路的新产品，加快推动品种结构的调整；进一步强化工序控制，全面提升产品质量。为适应市场的变化和确保公司的可持续发展，公司将引进适合公司生产的拉网设备，以进一步节约生产成本，实现生产规模化、自动化。

③ 人力资源开发计划

人力资源是公司最重要的战略资源之一，2012 年公司将拓展渠道，加快公司人力资源建设，尤其市扩充和培养复合型管理人才、研发人才和营销人才。为此，公司一方面将继续坚持加强人力资源的开发，调整企业人才队伍结构，提高全员素质；另一方面，也将创新管理模式，强化企业文化，增强员工的凝聚力。

④ 进一步加强内部控制计划

在公司治理方面，公司将强化董事会的责任，完善董事会的决策程序，进一步健全公司法人治理结构；公司将根据业务发展的需要适时调整部门设置、工作职责及各部门职员人数。在经营方面，公司将进一步完善安全生产责任人制，加强风险点的监控，完善内部控制体系，为公司发展战略的实现创造良好平台。

(4) 公司未来发展所需的资金需求及使用计划

根据 2012 年的生产经营计划，公司正常经营所需资金通过自筹或银行贷款基本能满足需求。但为实现公司快速发展，需要通过资本市场在融资等多种渠道和方式筹措资金，提升公司核心竞争力。

公司是否披露过盈利预测或经营计划：否

1、 对公司未来发展的展望

(1) 新年度经营计划

收入计划 (亿元)	费用计划 (亿元)	新年度经营目标	为达目标拟采取的策略和行动
		2012 年公司全年要确保达成产能 89.02 万只蓄电池，实现主营业务收入 2.85 亿元（含税）。另外，在充分发挥公司生产能力，实现利润增长的同时，进一步增强环境保护能力，力争在国家环保政策趋严格、监管力度不断加大的背景下，凭借公司较好的生产条件、环保条件及逐步完善的环保管理体系，淘汰落后产能，不断扩大市场份额。	① 市场营销计划 公司将针对环保整治后市场环境的变化，及时调整销售策略，完善营销构架体系。渠道市场方面，公司将扶持一批新客户、整合一批老市场，开发新网点，实现零售市场全面上量；配套市场方面，公司将遵循先易后难、先近后远的原则开发新配套客户，寻求现有配套客户新增配套产品和提高现有份额的双增长。 ② 产品研发及改进计划 2012 年，公司将紧贴市场需求，开发适销对路的新产品，加快推动品种结构的调整；进一步强化工序控制，全面提升产品质量。为适应市场的变化和确保公司的可持续发展，公司将引进适合公司

			<p>生产的拉网设备，以进一步节约生产成本，实现生产规模化、自动化。</p> <p>③ 人力资源开发计划                  人力资源是公司最重要的战略资源之一，2012 年公司将拓展渠道，加快公司人力资源建设，尤其市扩充和培养复合型管理人才、研发人才和营销人才。为此，公司一方面将继续坚持加强人力资源的开发，调整企业人才队伍结构，提高全员素质；另一方面，也将创新管理模式，强化企业文化，增强员工的凝聚力。</p> <p>④ 进一步加强内部控制计划                  在公司治理方面，公司将强化董事会的责任，完善董事会的决策程序，进一步健全公司法人治理结构；公司将根据业务发展的需要适时调整部门设置、工作职责及各部门职员人数。在经营方面，公司将进一步完善安全生产责任人制，加强风险点的监控，完善内部控制体系，为公司发展战略的实现创造良好平台。</p>
--	--	--	--

(2) 公司是否编制并披露新年度的盈利预测：否

(二) 公司投资情况

1、 委托理财及委托贷款情况

(1) 委托理财情况

本年度公司无委托理财事项。

(2) 委托贷款情况

本年度公司无委托贷款事项。

2、 募集资金使用情况

报告期内，公司无募集资金或前期募集资金使用到本期的情况。

3、 非募集资金项目情况

报告期内，公司无非募集资金投资项目。

(三) 陈述董事会对公司会计政策、会计估计变更的原因及影响的讨论结果

报告期内，公司无会计政策、会计估计变更。

## (四) 董事会日常工作情况

## 1、 董事会会议情况及决议内容

会议届次	召开日期	决议内容	决议刊登的信息披露报纸	决议刊登的信息披露日期
第六届董事会第十三次会议	2011年4月26日	会议审议通过了《关于2010年度董事会工作报告的议案》、《关于2010年度经营情况及2011年度经营工作计划的议案》、《关于2010年度经营情况及2011年度经营工作计划的议案》、《关于2010年度财务决算的议案》、《关于2010年度利润分配的预案》、《关于聘请公司2011年度审计机构的议案》、《关于召开2010年年度股东大会的议案》、《关于2011年第一季度报告的议案》	《证券时报》、《上海证券报》	2011年4月27日
第六届董事会第十四次会议	2011年6月29日	会议审议通过了《关于赵跃女士辞去公司董事的议案》、《关于增补张晶女士为公司董事的议案》	《证券时报》、《上海证券报》	2011年6月30日
第六届董事会第十五次会议	2011年8月25日	会议审议通过了《2011年半年度报告》、《2011年半年度报告摘要》及《关于修改公司章程的议案》	《证券时报》、《上海证券报》	2011年8月26日
第六届董事会第十六次会议	2011年10月11日	会议审议通过了《关于公司符合向特定对象非公开发行股票条件的议案》、《关于<公司向特定对象非公开发行股票方案>的议案》、《关于提请股东大会授权董事会及其授权人士全权办理本次向特定对象非公开发行股票相关事宜的议案》、《关于<重庆万里控股（集团）股份有限公司非公开发行A股股票募集资金运用的可行性分析报告>的议案》、《关于<重庆万里控股（集团）股份有限公司非公开发行A股股票预案>的议案》、《关于<重庆万里控股	《证券时报》、《上海证券报》	2011年10月12日

		<p>(集团)股份有限公司关于前次募集资金使用情况报告&gt;的议案》、《关于&lt;重庆万里控股（集团）股份有限公司关于前次募集资金使用情况报告&gt;的议案》、《关于公司与深圳市南方同正投资有限公司签订附条件生效的&lt;非公开发行股票认购合同&gt;的议案》、《关于公司与雷鸣（天津）股权投资基金合伙企业（有限合伙）签订附条件生效的&lt;非公开发行股票认购合同&gt;的议案》、《关于公司与贵州黔庄集团有限公司签订附条件生效的 &lt;非公开发行股票认购合同&gt;的议案》、《关于年产 300 万只汽车起动型免维护蓄电池项目的议案》、《关于建设年产 1500 万只电动车电池项目的议案》、《关于建设年产 1500 万只电动车电池项目的议案》、《关于制订〈重庆万里控股（集团）股份有限公司募集资金管理办法〉的议案》、《关于制订〈重庆万里控股（集团）股份有限公司关联交易管理办法〉的议案》、《关于另行发出临时股东大会会议通知的议案》</p>		
第六届董事会第十七次会议	2011 年 10 月 19 日	会议审议通过了《2011 年第三季度报告》		2011 年 10 月 20 日
第六届董事会第十八次会议	2011 年 12 月 13 日	会议审议通过了《关于修改<重庆万里控股（集团）股份有限公司章程>的议案》、《关于对公司最近三年向关联方借用资金进行确认的议案》、《关于对最近三年关联方向公司提供贷款担保进行确认的议案》、《关于公司聘任总经理的议案》、《关于公司变更证券事务	《证券时报》、《上海证券报》	2011 年 12 月 14 日

		<p>代表的议案》、《关于制定&lt;重庆万里控股（集团）股份有限公司对外担保管理制度&gt;的议案》、《关于制定&lt;重庆万里控股（集团）股份有限公司总经理工作细则&gt;的议案》、《关于制定&lt;重庆万里控股（集团）股份有限公司董事会秘书工作细则&gt;的议案》、《关于制定&lt;重庆万里控股（集团）股份有限公司内部审计制度&gt;的议案》、《关于制定&lt;重庆万里控股（集团）股份有限公司年报信息披露重大差错责任追究制度&gt;的议案》、《关于制定&lt;重庆万里控股（集团）股份有限公司内部信息保密制度&gt;的议案》、《关于制定&lt;重庆万里控股（集团）股份有限公司内幕信息知情人登记管理制度&gt;的议案》、《关于制定&lt;重庆万里控股（集团）股份有限公司定期报告的编制和披露制度&gt;的议案》、《关于修改&lt;重庆万里控股（集团）股份有限公司薪酬与考核委员会工作细则&gt;及调整组成人员的议案》、《关于公司高级管理人员辞职的议案》、《关于召开公司 2011 年第一次临时股东大会的议案》</p>		
--	--	---	--	--

公司第 6 届董事会第十七次会议决议按有关规定免予信息披露。

## 2、 董事会对股东大会决议的执行情况

报告期内，公司共召开了 1 次年度股东大会和 1 次临时股东大会，董事会能够按照《公司法》、《证券法》及公司章程的有关规定，严格在股东大会授权的范围内进行决策，认真履行董事会职责。

## 3、 董事会下设的审计委员会相关工作制度的建立健全情况、主要内容以及履职情况汇总报告

审计委员会由 3 名董事组成，其中两名委员是独立董事。审计委员会严格按照《审计委员会工作细则》和《审计委员会年报工作规程》有关规定履行工作职责。在本年度财务报告审计



工作中，审计委员会通过听取公司相关部门的汇报、查阅公司财务报表等方式对公司的生产经营情况进行审核，完成了本职工作。

公司董事会审计委员会在 2011 年年度报告审计工作中认真履行职责，认真开展工作。在年报审计前期，与公司管理层及天健正信会计师事务所有限公司主审会计师进行了相关沟通，确定公司 2011 年年度财务报告审计工作的时间安排；在年审注册会计师进场后，审计委员会与其就审计过程中德相关工作及报告递交时间等进行了沟通交流；在天健正信会计师事务所对公司 2011 年度财务报表出具初步审计意见后，审计委员会审阅了公司年度财务会计表，并与年审注册会计师进行了讨论；在会计师出具 2011 年年度审计报告后，审计委员会召开了会议，认为公司严格遵守了相关法律、法规和公司章程，没有损害股东权益的事项；天健正信会计师事务所有限公司的审计人员遵循了独立、客观、公正的职业准则，2011 年财务报告真实、准确、完整反映了公司的财务、经营状况及股东权益情况。

#### 4、 董事会下设的薪酬委员会的履职情况汇总报告

报告期内，董事会薪酬与考核委员会依照法律、法规以及《公司章程》、公司《董事会薪酬与考核委员会工作细则》的规定，对 2011 年度公司定期报告中披露的关于公司董事、监事和高级管理人员的薪酬情况履行了考核程序。经评审，董事会薪酬与考核委员会认为：公司定期报告中披露的关于公司董事、监事和高级管理人员的薪酬符合岗位评估要求。

#### 5、 公司对外部信息使用人管理制度的建立健全情况

依据《公司法》、《证券法》等有关法律法规的规定，公司第六届董事会第七次会议审议并通过了《外部信息使用人管理制度》，对定期报告及重大事项编制、审议和披露期间公司外部信息报送和使用人管理进行了详细规定。报告期内，公司严格按照制度执行，对外信息报送和使用过程中未发生重大信息泄露。

#### 6、 董事会对于内部控制责任的声明

公司根据《企业内部控制基本规范》及公司自身的具体情况，制定了内部控制规范实施工作方案，经第六届董事会第二十次会议审议通过后予以实施。本公司董事会申明建立和维护有效的内部控制是董事会的责任。

#### 7、 应于 2012 年开始实施内部控制规范的主板上市公司披露建立健全内部控制体系的工作计划和实施方案

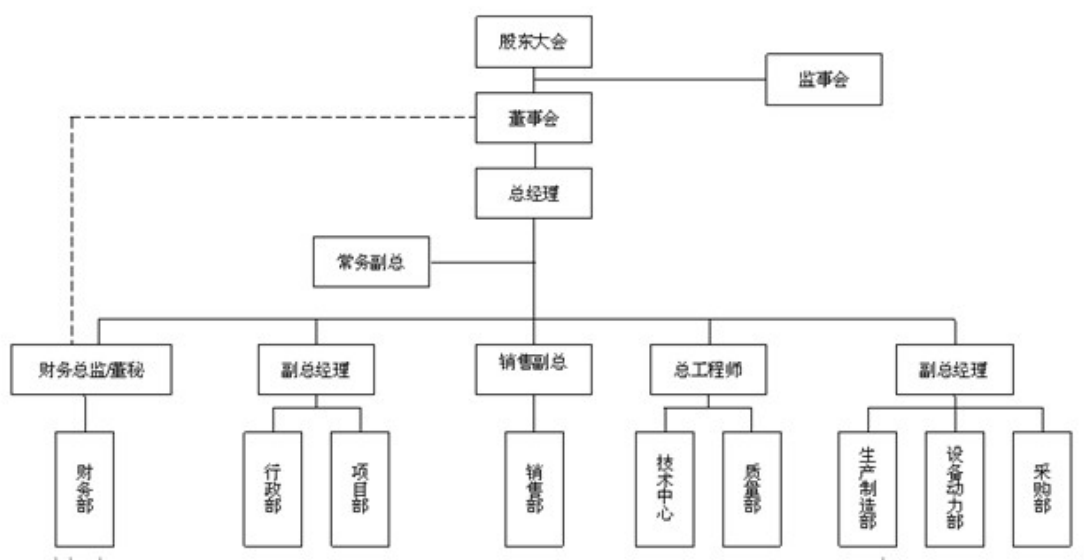
为贯彻实施《企业内部控制基本规范》及《企业内部控制配套指引》，根据中国证监会重庆证监局的《关于做好重庆辖区上市公司内部控制规范实施工作的通知》（渝证监市【2012】3 号）（“《通知》”）相关要求，重庆万里控股（集团）股份有限公司（“公司”）现就内控规范实施工作制定工作方案如下：

##### （1）公司基本情况介绍

① 公司简称“ST 渝万里”，股票代码“600847”，上市地：上海证券交易所。公司始建于 1943 年，前身为重庆蓄电池厂，1982 年经重庆市人民政府批准以该厂为主体组建重庆蓄电池总厂。1992 年 6 月经重庆市经济体制改革委员会渝改委〔1992〕115 号文件批准，改组设立重庆万里蓄电池股份有限公司，1993 年 12 月经中国证券监督管理委员会批准转为社会募集公司，将原公司净资产折为 3,410 万股国家股，定向募集内部职工股 1,240 万股，并于 1994 年 2 月 16 日至 1994 年 3 月 4 日首次向社会公开发行公众股 1,550 万股。1994 年 3 月 24 日公司股票在上海证券交易所挂牌上市。为实现万里电池新的起步、新的跨越，公司于 2006 年 9 月正式更名为“重庆万里控股(集团)股份有限公司”。

公司经营范围是制造、销售各类铅酸蓄电池及零部件、普通机电产品及零部件、普通机械产品及零部件；试生产电动自行车、电动旅游观光车、电动运输车、电动三轮车及零部件（仅供向有关部门办理许可审批，未经许可和变更登记，不得从事经营活动）；销售五金、交电、金属材料（不含稀贵金属）、橡胶制品、塑料制品、化工原料及产品（不含化学危险品）、百货、建筑装饰材料（不含危险化学品）、日用杂品（不含烟花爆竹）；金属结构件、蓄电池回收，货物进出口（法律法规禁止的不得经营，法律法规限制的取得许可后方可从事经营）

② 公司的组织架构如下：



## (2) 内控工作组织机构保障

为确保内控体系建设工作的顺利开展，公司成立内部控制规范实施项目领导小组及工作小组，公司董事长刘悉承先生担任领导小组组长，财务总监兼董事会秘书张晶女士担任工作小组组长；审计部为内控规范建设工作的牵头部门，联合证券部、财务部、行政部等职能部门以及各下属公司协同开展公司的内部建设工作，同时将由审计部牵头完成内控自我评价工作。

为了提高内部控制规范建设工作专业化、规范化的水平，确保在设计上更合理、执行上更具操作性，公司将根据实际情况适时考虑聘请外部专业咨询机构进行内控专题培训或业务咨询，帮助公司识别内部控制存在的薄弱环节和主要风险，从而更好的推进内部控制规范体系的建设工作。

组织机构及人员名单如下：

### ① 领导小组

组长：董事长刘悉承先生，

副组长：副董事长余刚先生

组员：董事兼常务副总敖志先生、董事杨一川先生、董事张应文先生、董事孟兆胜先生、董事杨正书先生、董事何建国先生、董事兼董秘张晶女士

### ② 工作小组

组长：财务总监兼董秘张晶女士

副组长：行政副总余智慧先生、生产副总任顺福先生、总工程师李建科先生

组员：审计部、证券事务代表田翔宇、财务部杜正洪、行政部李明伦、设备动力部冯斌、

生产制造部赵杰、销售部黄河、技术中心罗强、质量部赵东华。

日常办事机构设在审计部

(3)内部控制建设工作计划（2012 年 1 月——2012 年 12 月）

① 第一阶段（2012 年 7 月 31 日以前）

A、动员公司各部门了解、学习内部控制规范制度及其参加相关培训；

B、聘请咨询机构对公司内部控制规范提出指导意见；

C、确定内部控制规范实施的范围包括公司及子公司各项业务流程，详细梳理流程中的风险，评价风险等级，编制风险清单；

D、将现有的政策、制度等与风险清单进行比对，查找内控缺陷；

E、建立内部控制缺陷的报告机制，对发现的重大缺陷及时报告董事会及管理层，协助管理层对发现的内部控制缺陷进行及时整改。

② 第二阶段（2012 年 9 月 30 日以前）

A、根据公司实际情况结合内控规范与要求，确定内控缺陷评价标准，对发现的内控缺陷进行分类分析，针对不同的内控缺陷类型（如：设计缺陷、运行有效性缺陷等）判断其风险可能给公司带来的影响和后果，并提出整改时间表及责任部门、负责人员，形成内控缺陷整改方案。

B、将内控缺陷整改方案提交内控实施项目领导小组审议。

③ 第三阶段（2012 年 11 月 30 日前）

A、要求各相关部门按照内控缺陷整改方案进行逐一整改，完善公司各项内部控制管理制度和控制措施；

B、各业务流程负责人定期汇报内控缺陷整改进度，并由审计部进行针对性的辅导并监督整改完成。

C、审计部对整改结果开展补充测试，形成内控缺陷整改报告，提交内控实施项目领导小组审议。

④ 第四阶段（2012 年 12 月 31 日前）

审计部根据风险清单和各项内控文档等资料，编制《内部控制手册》，以记录关键性的内部控制活动，形成内控建设成果的体系文件，从而确保及时总结内控建设经验，有效的促进内部控制长效机制的建立。

(4) 内控自我评价工作计划（2012 年 12 月-2012 年年报披露前）

审计部在公司审计委员会的领导下根据公司的经营业务特点和调整情况、经营环境变化、业务发展状况、实际风险水平等，围绕内控控制环境、风险评估、控制活动、内部监督等因素，对内控设计和运行情况进行全面评价，在年报披露前完成内部控制自我评价报告的编写，并经董事会批准后与 2012 年年报同时披露。

具体任务如下：

① 编制自我评价工作计划，确定评价工作的具体时间表和人员分工；

② 确定内控缺陷的评价标准，包括定性标准和定量标准。缺陷依据风险程度可以分为一般缺陷、重要缺陷和重大缺陷；

③ 检查整改效果，组织实施自我评价工作，编制内控评价工作底稿，编制内控自我评价报告；

④ 对发现的缺陷进行评价，编制缺陷评价汇总表，同时提出整改建议，编制整改任务单；

⑤ 根据内控自我评价工作编制内控自我评价报告，监事会对自我评价报告进行核查，并出具意见；自我评价报告经董事会审核后与 2012 年年报同时披露、

(5) 内部控制审计工作计划（2012 年年报披露前）

公司计划在 2012 年 11 月 1 日开始进行内部控制的审计工作，预计在 2013 年 4 月 30 日

前披露内控审计报告。内控审计工作将在内部控制实施项目领导小组指导下，由审计部、财务部与证券部负责具体实施和配合。具体工作计划安排如下：

① 确定内控审计会计师事务所（2012 年 8 月 31 日前）：公司将根据审计委员会相关意见并结合实际经营情况，经相关程序审批后聘请内控审计会计师事务所；

② 配合事务所作好内控审计工作（2012 年年报披露日之前）：公司将积极配合内控审计机构做好内控审计工作，确保内部控制审计机构及时、准确完成内部控制审计报告。

③ 按照渝证监市〔2012〕3 号文要求，向监管机构报送公司实施内部控制规范的工作方案及方案实施过程中的相关情况；

④ 在 2012 年年度报告披露工作中，按照上市公司信息披露要求披露内部控制审计报告。

内控规范建设工作将在公司内部控制实施项目领导小组指导下，由内部控制工作小组统筹协调，内审部负责具体实施和推进。实施内控规范将进一步加强公司内部管理，将有利于持续提升本公司治理水平，增强风险防范能力。

#### 8、内幕信息知情人登记管理制度的建立和执行情况

公司第六届董事会第十八次会议审议并通过了《内幕信息知情人登记管理制度》，明确了内幕信息的范围、内幕信息知情人及其范围、登记备案管理、保密及相关的责任追究等。公司严格执行内幕信息知情人管理制度及相关制度，禁止内幕信息知情人在影响公司股价的重大敏感信息披露前买卖公司股份。通过自查，未发现公司内幕信息知情人在敏感期买卖公司股票的行为。

#### 9、公司及其子公司是否列入环保部门公布的污染严重企业名单：否

公司不存在重大环保问题。

公司不存在其他重大社会安全问题。

2011 年 6 月 13 日，重庆市环境保护局在对公司整体搬迁工程进行专项监测过程中，发现公司废气废水存在超标及超临时许可证排放情况。2011 年 7 月 1 日，重庆市环境保护局以《关于责令重庆万里控股（集团）股份有限公司整体搬迁工程（一期年产 100 万只启动电池项目）停产整改的通知》（渝环建函〔2011〕207 号），要求公司停止整体搬迁工程试生产，并按有关要求开展整改工作。

公司发生前述违法行为的原因是，公司整体搬迁后环保设施刚刚建成，公司持有重庆市环境保护局颁发的临时排污许可证，正处于环保试生产阶段。相关环保设备正处于调试期，公司不断根据调试结果总结经验完善环保措施，且相关操作人员也处于对环保设备的熟悉阶段，操作熟悉程度在不断提高。在环保机关指出公司存在的环保问题后，公司积极整改，完善了污水在线检测设备、改进了废气处理装置、进一步加强了员工环保意识培训及公司环保制度的执行力度。经过不断整改，公司整体搬迁项目各项污染防治和生态保护等有关环境保护工作已达到重庆市环保局的环境审批要求，于 2011 年 11 月 28 日正式通过重庆市环境保护局的验收，并于 2011 年 12 月 1 日取得了正式排污许可证。

#### (五) 利润分配或资本公积金转增股本预案

经天健正信会计师事务所有限公司审计，公司 2011 年度实现净利润为 3,504,797.54 元。累计的可供分配的利润为-63,984,232.16 元。公司董事会拟定的本年度利润分配预案为：不分配，不转增。

(六) 公司本报告期内盈利但未提出现金利润分配预案

(七) 公司前三年股利分配情况或资本公积转增股本和分红情况：

单位：元 币种：人民币

分红年度	每 10 股送红股数（股）	每 10 股派息数(元)（含税）	每 10 股转增数（股）	现金分红的数额（含税）	分红年度合并报表中归属于上市公司股东的净利润	占合并报表中归属于上市公司股东的净利润的比率(%)
2008	0	0	0	0		
2009	0	0	0	0		
2010	0	0	0	0		

## 九、 监事会报告

(一) 监事会的工作情况

召开会议的次数	3
监事会会议情况	监事会会议议题
第六届监事会第八次会议	审议通过了《2010 年度监事会工作报告》、《2010 年年度报告》、《2010 年年度报告摘要》、《2011 年第一季度报告》
第六届监事会第九次会议	审议通过了公司《2011 年半年度报告》及《2011 年半年度报告摘要》
第六届监事会第十次会议	审议通过了公司《2011 年第三季度报告》及《2011 年第三季度报告摘要》

(二) 监事会对公司依法运作情况的独立意见

报告期内，公司决策程序合法，董事、高级管理人员执行公司职务时没有违反相关法律、法规以及公司章程的相关规定，没有发生损害公司利益的行为。

(三) 监事会对公司最近一次募集资金实际投入情况的独立意见

报告期内，公司无募集资金投资项目。

(四) 监事会对公司收购、出售资产情况的独立意见

报告期内公司无资产收购事项，也无以前期间发生但延续到本期的资产收购事项。

(五) 监事会对公司关联交易情况的独立意见

公司发生的关联交易是向大股东深圳市南方同正投资有限公司（以下简称“南方同正”）借用资金及南方同正及刘悉承先生我公司提供贷款担保。

2009 年 1 月 1 日至 2011 年 12 月 13 日期间，公司存在向大股东深圳市南方同正投资有限公司借用资金的情形，累计金额 20129 万元，当前余额 5239 万元，南方同正并未向公司收取借款费用。

2009 年 1 月 1 日至 2011 年 12 月 13 日期间，公司的关联方深圳市南方同正投资有限公司及刘悉承先生曾多次为公司提供贷款担保，累计金额 13500 万元，当前余额 8850 万元，南方同正并未收取担保费。

上述资金借用及贷款担保中，部分已经董事会审议通过并履行公告程序，部分担保未履行公告程序，或未经董事会审议及履行公告程序。上述关联交易因公司正常业务需要而发生，并根据市场机制运作，未对公司及全体股东的利益造成损害，亦不构成对公司财务状况及经营成果的不利影响。

为规范公司与关联方的资金借用行为及关联方为公司提供担保行为，公司第六届董事会第十八次会议已补充履行上述资金借用及贷款担保事宜的审议程序并予以公告。

监事会对公司董事会审议上述关联交易事宜并形成决议的过程进行了监督。监事会认为：公司董事会在提出和审议关联交易的过程中履行了诚信义务，审议和表决通过的关联交易事宜的程序符合《上海证券交易所股票上市规则》等法律法规和《公司章程》的有关规定，审议通过的决议合法有效。

## 十、重要事项

### (一) 重大诉讼仲裁事项

本年度公司无重大诉讼、仲裁事项。

### (二) 破产重整相关事项及暂停上市或终止上市情况

本年度公司无破产重整相关事项。

### (三) 公司持有其他上市公司股权、参股金融企业股权情况

本年度公司无持有其他上市公司股权、参股金融企业股权的情况。

### (四) 报告期内公司收购及出售资产、吸收合并事项

本年度公司无收购及出售资产、吸收合并事项。

### (五) 报告期内公司重大关联交易事项

#### 1、 关联债权债务往来

单位：元 币种：人民币

关联方	关联关系	向关联方提供资金		关联方向上市公司提供资金	
		发生额	余额	发生额	余额
深圳市南方同正投资有限公司	控股股东	0	0	129,311,603.62	53,990,000.00
合计				129,311,603.62	53,990,000.00
报告期内公司向控股股东及其子公司提供资金的发生额（元）		0			
公司向控股股东及其子公司提供资金的余额（元）		0			
关联债权债务形成原因		上述借款因公司正常业务需要而发生，有利于满足公司的正常生产经营对资金的需求，有利于公司及全体股东的利益。			
关联债权债务对公司经营成果及财务状况的影响		对公司财务状况及经营成果未产生不利影响。			

### (六) 重大合同及其履行情况

#### 1、 为公司带来的利润达到公司本期利润总额 10%以上（含 10%）的托管、承包、租赁事

项

(1) 托管情况

本年度公司无托管事项。

(2) 承包情况

本年度公司无承包事项。

(3) 租赁情况

本年度公司无租赁事项。

2、担保情况

本年度公司无担保事项。

3、其他重大合同

本年度公司无其他重大合同。

(七) 承诺事项履行情况

1、本年度或持续到报告期内，上市公司、控投股东及实际控制人没有承诺事项。

(八) 聘任、解聘会计师事务所情况

单位:万元 币种:人民币

是否改聘会计师事务所：	否
	现聘任
境内会计师事务所名称	天健正信会计师事务所有限公司
境内会计师事务所报酬	30
境内会计师事务所审计年限	3

(九) 上市公司及其董事、监事、高级管理人员、公司股东、实际控制人处罚及整改情况

本年度公司及其董事、监事、高级管理人员、公司股东、实际控制人均未受中国证监会的稽查、行政处罚、通报批评及证券交易所的公开谴责。

(十) 其他重大事项的说明

本年度公司无其他重大事项。

(十一) 信息披露索引

事项	刊载的报刊名称及版面	刊载日期	刊载的互联网网站及检索路径
ST 渝万里股价异常波动公告	《上海证券报》《证券时报》	2011 年 1 月 25 日	www.sse.com.cn
ST 渝万里 2010 年全年业绩预亏公告	《上海证券报》《证券时报》	2011 年 4 月 16 日	www.sse.com.cn
ST 渝万里第六届董事会第十三次会议决议公告	《上海证券报》《证券时报》	2011 年 4 月 29 日	www.sse.com.cn

ST 渝万里第六届监事会第八次会议决议公告	《上海证券报》《证券时报》	2011 年 4 月 29 日	www.sse.com.cn
ST 渝万里控股股东及其他关联方资金占用情况的专项说明	《上海证券报》《证券时报》	2011 年 4 月 29 日	www.sse.com.cn
ST 渝万里年报摘要	《上海证券报》《证券时报》	2011 年 4 月 29 日	www.sse.com.cn
ST 渝万里第一季度季报	《上海证券报》《证券时报》	2011 年 4 月 29 日	www.sse.com.cn
ST 渝万里 2011 年第一季度报告更正公告、ST 渝万里第一季度季报（修订版）	《上海证券报》《证券时报》	2011 年 5 月 10 日	www.sse.com.cn
ST 渝万里股价异常波动公告	《上海证券报》《证券时报》	2011 年 5 月 26 日	www.sse.com.cn
ST 渝万里关于召开 2010 年度股东大会的通知	《上海证券报》《证券时报》	2011 年 6 月 8 日	www.sse.com.cn
ST 渝万里 2010 年年度股东大会决议公告	《上海证券报》《证券时报》	2011 年 6 月 30 日	www.sse.com.cn
ST 渝万里第六届董事会第十四次会议决议公告	《上海证券报》《证券时报》	2011 年 6 月 30 日	www.sse.com.cn
ST 渝万里实施环保整改停产公告	《上海证券报》《证券时报》	2011 年 7 月 7 日	www.sse.com.cn
ST 渝万里关于恢复试生产的公告	《上海证券报》《证券时报》	2011 年 7 月 22 日	www.sse.com.cn
ST 渝万里半年报摘要	《上海证券报》《证券时报》	2011 年 8 月 29 日	www.sse.com.cn
ST 渝万里第六届董事会第十五次会议决议公告	《上海证券报》《证券时报》	2011 年 8 月 29 日	www.sse.com.cn
ST 渝万里重大事项公告	《上海证券报》《证券时报》	2011 年 9 月 13 日	www.sse.com.cn
ST 渝万里重大事项进展暨继续停牌公告	《上海证券报》《证券时报》	2011 年 9 月 20 日	www.sse.com.cn
ST 渝万里第六届董事会第十六次会议决议公告	《上海证券报》《证券时报》	2011 年 10 月 11 日	www.sse.com.cn



ST 渝万里非公开发行 A 股股票预案	《上海证券报》《证券时报》	2011 年 10 月 11 日	www.sse.com.cn
ST 渝万里第三季度季报	《上海证券报》《证券时报》	2011 年 10 月 24 日	www.sse.com.cn
ST 渝万里关于整体搬迁工程项目竣工环境保护验收的公告	《上海证券报》《证券时报》	2011 年 12 月 2 日	www.sse.com.cn
ST 渝万里第六届董事会第十八次会议决议公告	《上海证券报》《证券时报》	2011 年 12 月 14 日	www.sse.com.cn
ST 渝万里关于召开 2011 年第一次临时股东大会的通知	《上海证券报》《证券时报》	2011 年 12 月 14 日	www.sse.com.cn

## 十一、 财务会计报告

公司年度财务报告已经天健正信会计师事务所有限公司注册会计师张凯、陈应爵审计，并出具了标准无保留意见的审计报告。

### (一) 审计报告

#### 审计报告

天健正信审（2012）GF 字第 030003 号

重庆万里控股（集团）股份有限公司全体股东：

我们审计了后附的重庆万里控股（集团）股份有限公司（以下简称“万里公司”）财务报表，包括 2011 年 12 月 31 日的资产负债表、合并资产负债表，2011 年度的利润表、合并利润表和现金流量表、合并现金流量表及股东权益变动表、合并股东权益变动表，以及财务报表附注。

#### 一、管理层对财务报表的责任

编制和公允列报财务报表是万里公司管理层的责任，这种责任包括：（1）按照企业会计准则的规定编制财务报表，并使其实现公允反映；（2）设计、执行和维护必要的内部控制，以使财务报表不存在由于舞弊或错误导致的重大错报。

#### 二、注册会计师的责任

我们的责任是在执行审计工作的基础上对财务报表发表审计意见。我们按照中国注册会计师审计准则的规定执行了审计工作。中国注册会计师审计准则要求我们遵守中国注册会计师职业道德守则，计划和执行审计工作以对财务报表是否不存在重大错报获取合理保证。审计工作涉及实施审计程序，以获取有关财务报表金额和披露的审计证据。选择的审计程序取决于注册会计师的判断，包括对由于舞弊或错误导致的财务报表重大错报风险的评估。在进行风险评估时，注册会计师考虑与财务报表编制和公允列报相关的内部控制，以设计恰当的审计程序，但目的并非对内部控制的有效性发表意见。审计工作还包括评价管理层选用会计政策的恰当性和作出会计估计的合理性，以及评价财务报表的总体列报。我们相信，我们获取的审计证据是充分、适当的，为发表审计意见提供了基础。

#### 三、审计意见

我们认为，万里公司财务报表在所有重大方面按照企业会计准则的规定编制，公允反映了万里公司 2011 年 12 月 31 日的合并及公司财务状况以及 2011 年度的合并及公司经营成果

和现金流量。

天健正信会计师事务所有限公司  
中国·北京

中国注册会计师 张凯  
中国注册会计师 陈应爵

报告日期：2012 年 2 月 27 日

(二) 财务报表

合并资产负债表

2011 年 12 月 31 日

编制单位:重庆万里控股（集团）股份有限公司

单位:元 币种:人民币

项目	附注	期末余额	年初余额
<b>流动资产：</b>			
货币资金	五、（一）	5,849,582.94	52,881,507.62
结算备付金			
拆出资金			
交易性金融资产			
应收票据	五、（二）	1,633,365.00	2,660,000.00
应收账款	五、（三）	35,577,220.10	33,811,695.22
预付款项	五、（五）	4,675,737.89	2,604,492.55
应收保费			
应收分保账款			
应收分保合同准备金			
应收利息			
应收股利			
其他应收款	五、（四）	20,427,907.73	18,813,851.46
买入返售金融资产			
存货	五、（六）	34,978,194.00	21,180,831.70
一年内到期的非流动资产			
其他流动资产			
流动资产合计		103,142,007.66	131,952,378.55

<b>非流动资产：</b>			
发放委托贷款及垫款			
可供出售金融资产			
持有至到期投资			
长期应收款			
长期股权投资	五、(七)		
投资性房地产			
固定资产	五、(八)	135,802,780.67	139,713,788.89
在建工程	五、(九)	12,131,948.50	184,311.02
工程物资			
固定资产清理			
生产性生物资产			
油气资产			
无形资产	五、(十)	22,624,650.06	23,127,420.02
开发支出			
商誉			
长期待摊费用	五、(十一)	60,137.13	148,632.09
递延所得税资产			
其他非流动资产			
非流动资产合计		170,619,516.36	163,174,152.02
资产总计		273,761,524.02	295,126,530.57
<b>流动负债：</b>			
短期借款	五、(十四)	111,490,000.00	133,390,000.00
向中央银行借款			
吸收存款及同业存放			
拆入资金			
交易性金融负债			
应付票据	五、(十五)		17,000,000.00
应付账款	五、(十六)	18,381,553.27	15,539,616.89
预收款项	五、(十七)	3,757,526.72	1,481,856.72
卖出回购金融资产款			
应付手续费及佣金			

应付职工薪酬	五、（十八）	3,107,113.33	2,949,648.82
应交税费	五、（十九）	1,516,251.32	398,737.79
应付利息			
应付股利			
其他应付款	五、（二十）	82,136,537.14	74,787,025.13
应付分保账款			
保险合同准备金			
代理买卖证券款			
代理承销证券款			
一年内到期的非流动负债			
其他流动负债			
流动负债合计		220,388,981.78	245,546,885.35
<b>非流动负债：</b>			
长期借款			
应付债券			
长期应付款			
专项应付款			
预计负债			
递延所得税负债			
其他非流动负债	五、（二十一）	4,736,091.83	5,070,430.70
非流动负债合计		4,736,091.83	5,070,430.70
负债合计		225,125,073.61	250,617,316.05
<b>所有者权益（或股东权益）：</b>			
实收资本（或股本）	五、（二十二）	88,660,000.00	88,660,000.00
资本公积	五、（二十三）	20,537,130.51	20,537,130.51
减：库存股			
专项储备			
盈余公积			
一般风险准备			
未分配利润	五、（二	-63,984,232.16	-67,489,029.70

	十四)		
外币报表折算差额			
归属于母公司所有者 权益合计		45,212,898.35	41,708,100.81
少数股东权益		3,423,552.06	2,801,113.71
所有者权益合计		48,636,450.41	44,509,214.52
负债和所有者权益 总计		273,761,524.02	295,126,530.57

法定代表人：刘悉承 主管会计工作负责人：张晶 会计机构负责人：杜正洪

### 母公司资产负债表

2011 年 12 月 31 日

编制单位：重庆万里控股（集团）股份有限公司

单位：元 币种：人民币

项目	附注	期末余额	年初余额
<b>流动资产：</b>			
货币资金		4,748,095.83	52,808,133.81
交易性金融资产			
应收票据		1,633,365.00	2,660,000.00
应收账款	十一、 (一)	35,577,220.10	28,845,529.79
预付款项		4,671,737.89	2,600,492.55
应收利息			
应收股利			
其他应收款	十一、 (二)	23,643,658.07	28,172,651.31
存货		34,748,606.71	20,951,244.41
一年内到期的非流动 资产			
其他流动资产			
流动资产合计		105,022,683.60	136,038,051.87
<b>非流动资产：</b>			
可供出售金融资产			
持有至到期投资			
长期应收款			
长期股权投资	十一、 (三)	24,329,546.49	18,949,546.49
投资性房地产			

固定资产		135,607,290.35	139,404,345.90
在建工程		12,131,948.50	184,311.02
工程物资			
固定资产清理			
生产性生物资产			
油气资产			
无形资产			
开发支出			
商誉			
长期待摊费用			
递延所得税资产			
其他非流动资产			
非流动资产合计		172,068,785.34	158,538,203.41
资产总计		277,091,468.94	294,576,255.28
<b>流动负债：</b>			
短期借款		111,490,000.00	133,390,000.00
交易性金融负债			
应付票据			17,000,000.00
应付账款		18,245,533.94	13,704,602.38
预收款项		3,754,186.59	1,478,516.59
应付职工薪酬		3,107,113.33	2,949,648.82
应交税费		356,370.69	416,458.66
应付利息			
应付股利			
其他应付款		90,540,964.92	80,704,625.38
一年内到期的非流动 负债			
其他流动负债			
流动负债合计		227,494,169.47	249,643,851.83
<b>非流动负债：</b>			
长期借款			
应付债券			
长期应付款			
专项应付款			
预计负债			
递延所得税负债			

其他非流动负债		4,736,091.83	5,070,430.70
非流动负债合计		4,736,091.83	5,070,430.70
负债合计		232,230,261.30	254,714,282.53
<b>所有者权益（或股东权益）：</b>			
实收资本（或股本）		88,660,000.00	88,660,000.00
资本公积		20,537,130.51	20,537,130.51
减：库存股			
专项储备			
盈余公积			
一般风险准备			
未分配利润		-64,335,922.87	-69,335,157.76
所有者权益（或股东权益）合计		44,861,207.64	39,861,972.75
负债和所有者权益（或股东权益）总计		277,091,468.94	294,576,255.28

法定代表人：刘悉承 主管会计工作负责人：张晶 会计机构负责人：杜正洪

### 合并利润表

2011 年 1—12 月

单位：元 币种：人民币

项目	附注	本期金额	上期金额
一、营业总收入		124,382,807.76	93,365,757.36
其中：营业收入	五、（二十五）	124,382,807.76	93,365,757.36
利息收入			
已赚保费			
手续费及佣金收入			
二、营业总成本		124,232,227.52	99,614,025.36
其中：营业成本	五、（二十五）	100,503,984.94	85,697,126.18
利息支出			
手续费及佣金支出			
退保金			
赔付支出净额			
提取保险合同准备金净额			
保单红利支出			
分保费用			

营业税金及附加	五、（二十六）	172,098.26	71,838.32
销售费用	五、（二十七）	3,586,807.75	2,448,476.29
管理费用	五、（二十八）	9,896,345.62	8,572,536.17
财务费用	五、（二十九）	9,599,897.02	1,435,627.23
资产减值损失	五、（三十）	473,093.93	1,388,421.17
加：公允价值变动收益（损失以“－”号填列）	五、（三十一）		-91,290.09
投资收益（损失以“－”号填列）	五、（三十二）		-1,201,384.36
其中：对联营企业和合营企业的投资收益			
汇兑收益（损失以“－”号填列）			
三、营业利润（亏损以“－”号填列）		150,580.24	-7,540,942.45
加：营业外收入	五、（三十三）	2,416,668.87	8,148,027.97
减：营业外支出	五、（三十四）	40,013.22	15,060,945.57
其中：非流动资产处置损失			709.02
四、利润总额（亏损总额以“－”号填列）		2,527,235.89	-14,453,860.05
减：所得税费用	五、（三十五）		75,377.37
五、净利润（净亏损以“－”号填列）		2,527,235.89	-14,529,237.42
归属于母公司所有者的净利润		3,504,797.54	-13,992,134.16
少数股东损益		-977,561.65	-537,103.26
六、每股收益：			
（一）基本每股收益		0.04	-0.16
（二）稀释每股收益		0.04	-0.16
七、其他综合收益			
八、综合收益总额		2,527,235.89	-14,529,237.42
归属于母公司所有者的综合收益总额		3,504,797.54	-13,992,134.16
归属于少数股东的综合收益总额		-977,561.65	-537,103.26

法定代表人：刘悉承 主管会计工作负责人：张晶 会计机构负责人：杜正洪



**母公司利润表**  
2011 年 1—12 月

单位:元 币种:人民币

项目	附注	本期金额	上期金额
一、营业收入	十一、 (四)	124,382,807.76	90,903,279.69
减：营业成本	十一、 (四)	100,503,984.94	83,124,716.48
营业税金及附加		172,098.26	38,348.64
销售费用		3,573,939.19	2,435,207.73
管理费用		7,877,240.94	7,889,840.54
财务费用		9,590,035.13	1,417,091.44
资产减值损失		42,930.06	2,782,061.80
加：公允价值变动收益（损失以“—”号填列）			11,504.62
投资收益（损失以“—”号填列）	十一、 (五)		-734,588.42
其中：对联营企业和合营企业的投资收益			
二、营业利润（亏损以“—”号填列）		2,622,579.24	-7,507,070.74
加：营业外收入		2,416,668.87	7,328,619.41
减：营业外支出		40,013.22	14,966,717.35
其中：非流动资产处置损失			709.02
三、利润总额（亏损总额以“—”号填列）		4,999,234.89	-15,145,168.68
减：所得税费用			
四、净利润（净亏损以“—”号填列）		4,999,234.89	-15,145,168.68
五、每股收益：			
（一）基本每股收益			
（二）稀释每股收益			
六、其他综合收益			
七、综合收益总额		4,999,234.89	-15,145,168.68

法定代表人：刘悉承 主管会计工作负责人：张晶 会计机构负责人：杜正洪

**合并现金流量表**  
2011 年 1—12 月

单位:元 币种:人民币

项目	附注	本期金额	上期金额
<b>一、经营活动产生的现金流量:</b>			
销售商品、提供劳务收到的现金		108,165,466.23	72,154,484.43
客户存款和同业存放款项净增加额			
向中央银行借款净增加额			
向其他金融机构拆入资金净增加额			
收到原保险合同保费取得的现金			
收到再保险业务现金净额			
保户储金及投资款净增加额			
处置交易性金融资产净增加额			
收取利息、手续费及佣金的现金			
拆入资金净增加额			
回购业务资金净增加额			
收到的税费返还			1,759,823.67
收到其他与经营活动有关的现金	五、(三十七)	260,531,603.62	184,022,706.69
经营活动现金流入小计		368,697,069.85	257,937,014.79
购买商品、接受劳务支付的现金		119,299,327.60	95,660,677.86
客户贷款及垫款净增加额			
存放中央银行和同业			

款项净增加额			
支付原保险合同赔付款项的现金			
支付利息、手续费及佣金的现金			
支付保单红利的现金			
支付给职工以及为职工支付的现金		8,161,561.25	7,841,980.17
支付的各项税费		1,373,170.68	5,558,833.23
支付其他与经营活动有关的现金	五、（三十七）	229,667,473.17	187,669,275.10
经营活动现金流出小计		358,501,532.70	296,730,766.36
经营活动产生的现金流量净额		10,195,537.15	-38,793,751.57
<b>二、投资活动产生的现金流量：</b>			
收回投资收到的现金			16,175,559.34
取得投资收益收到的现金			
处置固定资产、无形资产和其他长期资产收回的现金净额			7,274,859.00
处置子公司及其他营业单位收到的现金净额			
收到其他与投资活动有关的现金		536,157.32	21,318.45
投资活动现金流入小计		536,157.32	23,471,736.79
购建固定资产、无形资产和其他长期资产支付的现金		10,442,764.95	35,119,009.32
投资支付的现金			4,380,430.02
质押贷款净增加额			
取得子公司及其他营业单位支付的现金净额			

支付其他与投资活动有关的现金			
投资活动现金流出小计		10,442,764.95	39,499,439.34
投资活动产生的现金流量净额		-9,906,607.63	-16,027,702.55
<b>三、筹资活动产生的现金流量：</b>			
吸收投资收到的现金		1,600,000.00	3,200,000.00
其中：子公司吸收少数股东投资收到的现金		1,600,000.00	3,200,000.00
取得借款收到的现金		113,490,000.00	137,390,000.00
发行债券收到的现金			
收到其他与筹资活动有关的现金	五、（三十七）	20,000,000.00	1,370,000.00
筹资活动现金流入小计		135,090,000.00	141,960,000.00
偿还债务支付的现金		135,390,000.00	63,890,000.00
分配股利、利润或偿付利息支付的现金		10,020,854.20	4,538,901.60
其中：子公司支付给少数股东的股利、利润			
支付其他与筹资活动有关的现金	五、（三十七）		20,000,000.00
筹资活动现金流出小计		145,410,854.20	88,428,901.60
筹资活动产生的现金流量净额		-10,320,854.20	53,531,098.40
<b>四、汇率变动对现金及现金等价物的影响</b>			
<b>五、现金及现金等价物净增加额</b>	五、（三十八）	-10,031,924.68	-1,290,355.72
加：期初现金及现金等价物余额	五、（三十八）	14,141,921.86	15,432,277.58
<b>六、期末现金及现金等价物余额</b>	五、（三十八）	4,109,997.18	14,141,921.86

法定代表人：刘悉承 主管会计工作负责人：张晶 会计机构负责人：杜正洪

## 母公司现金流量表

2011 年 1—12 月

单位:元 币种:人民币

项目	附注	本期金额	上期金额
<b>一、经营活动产生的现金流量:</b>			
销售商品、提供劳务收到的现金		102,814,236.52	59,524,731.93
收到的税费返还			
收到其他与经营活动有关的现金		268,399,473.62	209,670,229.06
经营活动现金流入小计		371,213,710.14	269,194,960.99
购买商品、接受劳务支付的现金		117,600,332.42	84,523,971.71
支付给职工以及为职工支付的现金		8,080,006.33	7,687,147.85
支付的各项税费		1,358,125.68	3,869,731.76
支付其他与经营活动有关的现金		227,007,520.91	186,055,413.08
经营活动现金流出小计		354,045,985.34	282,136,264.40
经营活动产生的现金流量净额		17,167,724.80	-12,941,303.41
<b>二、投资活动产生的现金流量:</b>			
收回投资收到的现金			6,490,000.00
取得投资收益收到的现金			
处置固定资产、无形资产和其他长期资产收回的现金净额			7,274,859.00
处置子公司及其他营业单位收到的现金净额			
收到其他与投资活动有关的现金		535,856.37	15,728.65
投资活动现金流入		535,856.37	13,780,587.65

小计			
购建固定资产、无形资产和其他长期资产支付的现金		10,442,764.95	35,119,009.32
投资支付的现金		6,400,000.00	17,180,430.02
取得子公司及其他营业单位支付的现金净额			
支付其他与投资活动有关的现金			
投资活动现金流出小计		16,842,764.95	52,299,439.34
投资活动产生的现金流量净额		-16,306,908.58	-38,518,851.69
<b>三、筹资活动产生的现金流量：</b>			
吸收投资收到的现金			
取得借款收到的现金		113,490,000.00	137,390,000.00
发行债券收到的现金			
收到其他与筹资活动有关的现金		20,000,000.00	1,370,000.00
筹资活动现金流入小计		133,490,000.00	138,760,000.00
偿还债务支付的现金		135,390,000.00	63,890,000.00
分配股利、利润或偿付利息支付的现金		10,020,854.20	4,538,901.60
支付其他与筹资活动有关的现金			20,000,000.00
筹资活动现金流出小计		145,410,854.20	88,428,901.60
筹资活动产生的现金流量净额		-11,920,854.20	50,331,098.40
<b>四、汇率变动对现金及现金等价物的影响</b>			
<b>五、现金及现金等价物净增加额</b>	十一、 (六)	-11,060,037.98	-1,129,056.70
加：期初现金及现金等价物余额	十一、 (六)	14,068,548.05	15,197,604.75

六、期末现金及现金等价物余额	十一、 (六)	3,008,510.07	14,068,548.05
----------------	------------	--------------	---------------

法定代表人：刘悉承 主管会计工作负责人：张晶 会计机构负责人：杜正洪

### 合并所有者权益变动表

2011 年 1—12 月

单位:元 币种:人民币

项目	本期金额									
	归属于母公司所有者权益							少数股东权益	所有者权益合计	
	实收资本(或股本)	资本公积	减：库存股	专项储备	盈余公积	一般风险准备	未分配利润			其他
一、上年年末余额	88,660,000.00	20,537,130.51					-67,489,029.70		2,801,113.71	44,509,214.52
加：会计政策变更										
期差错更正										
其他										
二、本年年年初余额	88,660,000.00	20,537,130.51					-67,489,029.70		2,801,113.71	44,509,214.52
三、本期增减变动金额(减少以“—”号填列)							3,504,797.54		622,438.35	4,127,235.89
(一) 净利润							3,504,797.54		-977,561.65	2,527,235.89
(二)										

其他综合收益										
上述 (一) 和(二) 小计							3,504,797.54		-977,561.65	2,527,235.89
(三) 所有者 投入和 减少资 本									1,600,000.00	1,600,000.00
1.所有者 投入 资本									1,600,000.00	1,600,000.00
2.股份 支付计 入所有 者权益 的金额										
3.其他										
(四) 利润分 配										
1.提取 盈余公 积										
2.提取 一般风 险准备										
3.对所 有者 (或股 东)的 分配										
4.其他										
(五) 所有者 权益内 部结转										
1.资本 公积转 增资本 (或股 本)										



2. 盈余公积转增资本（或股本）										
3. 盈余公积弥补亏损										
4. 其他										
（六） 专项储备										
1. 本期提取										
2. 本期使用										
（七） 其他										
四、本期期末余额	88,660,000.00	20,537,130.51					-63,984,232.16	3,423,552.06	48,636,450.41	

单位:元 币种:人民币

项目	上年同期金额									
	归属于母公司所有者权益								少数股东权益	所有者权益合计
	实收资本（或股本）	资本公积	减：库存股	专项储备	盈余公积	一般风险准备	未分配利润	其他		
一、上年年末余额	88,660,000.00	19,167,130.51					-54,443,896.97	1,085,218.40	54,468,451.94	
：会计政策变更							947,001.43	-947,001.43		
期差错更正										

他									
二、本年初余额	88,660,000.00	19,167,130.51					-53,496,895.54	138,216.97	54,468,451.94
三、本期增减变动金额（减少以“-”号填列）		1,370,000.00					-13,992,134.16	2,662,896.74	-9,959,237.42
（一）净利润							-13,992,134.16	-537,103.26	-14,529,237.42
（二）其他综合收益									
上述（一）和（二）小计							-13,992,134.16	-537,103.26	-14,529,237.42
（三）所有者投入和减少资本		1,370,000.00						3,200,000.00	4,570,000.00
1.所有者投入资本								3,200,000.00	3,200,000.00
2.股份支付计入所有者权益的金额									
3.其他		1,370,000.00							1,370,000.00
（四）利润分配									
1.提取盈余公积									
2.提取一般风									

险准备									
3.对所有者（或股东）的分配									
4.其他									
（五）所有者权益内部结转									
1.资本公积转增资本（或股本）									
2.盈余公积转增资本（或股本）									
3.盈余公积弥补亏损									
4.其他									
（六）专项储备									
1.本期提取									
2.本期使用									
（七）其他									
四、本期期末余额	88,660,000.00	20,537,130.51					-67,489,029.70	2,801,113.71	44,509,214.52

法定代表人：刘悉承 主管会计工作负责人：张晶 会计机构负责人：杜正洪

## 母公司所有者权益变动表

2011 年 1—12 月

单位:元 币种:人民币

项目	本期金额						未分配利润	所有者权益合计
	实收资本（或股本）	资本公积	减：库存股	专项储备	盈余公积	一般风险准备		
一、上年年末余额	88,660,000.00	20,537,130.51					-69,335,157.76	39,861,972.75
加：								
：会计政策变更								
期差错更正								
他								
二、本年年年初余额	88,660,000.00	20,537,130.51					-69,335,157.76	39,861,972.75
三、本期增减变动金额（减少以“—”号填列）							4,999,234.89	4,999,234.89
（一）净利润							4,999,234.89	4,999,234.89
（二）其他综合收益								
上述（一）和（二）小计							4,999,234.89	4,999,234.89

(三) 所有者 投入和 减少资 本								
1.所有 者投入 资本								
2.股份 支付计 入所有 者权益 的金额								
3.其他								
(四) 利润分 配								
1.提取 盈余公 积								
2.提取 一般风 险准备								
3.对所 有者 (或股 东)的 分配								
4.其他								
(五) 所有者 权益内 部结转								
1.资本 公积转 增资本 (或股 本)								
2.盈余 公积转 增资本 (或股 本)								
3.盈余								

公积弥补亏损								
4. 其他								
(六) 专项储备								
1. 本期提取								
2. 本期使用								
(七) 其他								
四、本期期末余额	88,660,000.00	20,537,130.51					-64,335,922.87	44,861,207.64

单位:元 币种:人民币

项目	上年同期金额							未分配利润	所有者权益合计
	实收资本(或股本)	资本公积	减:库存股	专项储备	盈余公积	一般风险准备			
一、上年年末余额	88,660,000.00	19,167,130.51					-54,189,989.08	53,637,141.43	
加: 会计政策变更									
期差错更正									
他									
二、本年初余额	88,660,000.00	19,167,130.51					-54,189,989.08	53,637,141.43	
三、本期增减		1,370,000.00					-15,145,168.68	-13,775,168.68	

变动金额（减少以“-”号填列）								
（一）净利润							-15,145,168.68	-15,145,168.68
（二）其他综合收益								
上述（一）和（二）小计							-15,145,168.68	-15,145,168.68
（三）所有者投入和减少资本		1,370,000.00						1,370,000.00
1.所有者投入资本								
2.股份支付计入所有者权益的金额								
3.其他		1,370,000.00						1,370,000.00
（四）利润分配								
1.提取盈余公积								
2.提取一般风险准备								
3.对所有者（或股东）的分配								
4.其他								

(五) 所有者 权益内 部结转								
1. 资本 公积转 增资本 (或股 本)								
2. 盈余 公积转 增资本 (或股 本)								
3. 盈余 公积弥 补亏损								
4. 其他								
(六) 专项储 备								
1. 本期 提取								
2. 本期 使用								
(七) 其他								
四、本 期期末 余额	88,660,000.00	20,537,130.51					-69,335,157.76	39,861,972.75

法定代表人：刘悉承 主管会计工作负责人：张晶 会计机构负责人：杜正洪

### (三) 公司概况

重庆万里控股（集团）股份有限公司（原名为“重庆万里蓄电池股份有限公司”，以下简称“公司”、“本公司”）前身为重庆蓄电池厂，1982 年经重庆市人民政府批准以该厂为主体组建重庆蓄电池总厂。1992 年 6 月经重庆市经济体制改革委员会渝改委（1992）115 号文件批准，改组设立重庆万里蓄电池股份有限公司。1993 年 12 月经中国证券监督管理委员会批准转为社会募集公司，将原公司净资产折为 3,410 万股国家股，定向募集内部职工股 1,240 万股，并于 1994 年 2 月 16 日至 1994 年 3 月 4 日首次向社会公开发行公众股 1,550 万股。1994 年 3 月 24 日公司股票在上海证券交易所挂牌上市。

公司 1996 年实施的 1995 年度利润分配方案，以 1995 年末总股份 6,200 万股为基数，向全体股东按 10:1 的比例派送红股。1997 年实施的 1996 年度利润分配方案，以 1996 年末总股份 6,820 万股为基数，向全体股东按 10:3 的比例派送红股。经重庆市国有资产监督管理委员会批准，2006 年 5 月 26 日公司股东大会审议并通过了《重庆万里蓄电池股份有限公司股



权分置改革方案的议案》，即深圳市南方同正投资有限公司（以下简称“南方同正”）、重庆机电控股（集团）公司（以下简称“机电控股”）等非流通股股东向流通股股东每 10 股送 2.5 股，公司总股本不变。深圳市南方同正投资有限公司为本公司第一大股东，其实际控制人为刘悉承先生。

公司注册资本为人民币 8,866 万元；法定代表人为刘悉承先生；注册地址为江津区双福街道创业大道 2 号；公司经营范围为：制造、销售各类铅酸蓄电池及零部件、普通机电产品及零部件、普通机械产品及零部件；试生产电动自行车、电动旅游观光车、电动运输车、电动三轮车及零部件等（仅供向有关部门办理许可申请，未经许可和变更登记，不得从事经营活动）。

#### (四) 公司主要会计政策、会计估计和前期差错：

##### 1、 财务报表的编制基础：

本公司以持续经营为基础，根据实际发生的交易和事项，按照《企业会计准则-基本准则》和其他各项具体会计准则、应用指南及准则解释的规定进行确认和计量，在此基础上编制财务报表。编制符合企业会计准则要求的财务报表需要使用估计和假设，这些估计和假设会影响到财务报告日的资产、负债和或有负债的披露，以及报告期间的收入和费用。

##### 2、 遵循企业会计准则的声明：

本公司编制的财务报表符合《企业会计准则》的要求，真实、完整地反映了本公司 2011 年 12 月 31 日的财务状况、2011 年度的经营成果和现金流量等有关信息。

##### 3、 会计期间：

本公司会计年度自公历 1 月 1 日起至 12 月 31 日止。

##### 4、 记账本位币：

本公司的记账本位币为人民币。

##### 5、 同一控制下和非同一控制下企业合并的会计处理方法

###### (1) 同一控制下的企业合并

对于同一控制下的企业合并，合并方在企业合并中取得的资产和负债，按照合并日在被合并方的账面价值计量。合并方取得的净资产账面价值与支付的合并对价账面价值（或发行股份面值总额）的差额，调整资本公积；资本公积不足冲减的，调整留存收益。

###### (2) 非同一控制下的企业合并

对于非同一控制下的企业合并，合并成本为购买方在购买日为取得对被购买方的控制权而付出的资产、发生或承担的负债以及发行的权益性证券的公允价值。

通过多次交换交易分步实现的非同一控制下企业合并，区分个别财务报表和合并财务报表进行相关会计处理：

A.在个别财务报表中，以购买日之前所持被购买方的股权投资的账面价值与购买日新增投资成本之和，作为该项投资的初始投资成本；购买日之前持有的被购买方的股权涉及其他综合收益的，在处置该项投资时将与其相关的其他综合收益（例如，可供出售金融资产公允价值变动计入资本公积的部分，下同）转入当期投资收益。

B.在合并财务报表中，对于购买日之前持有的被购买方的股权，按照该股权在购买日的公允价值进行重新计量，公允价值与其账面价值的差额计入当期投资收益；购买日之前持有的被购买方的股权涉及其他综合收益的，与其相关的其他综合收益转为购买日所属当期投资收

益。

购买方为进行企业合并发生的审计、法律服务、评估咨询等中介费用以及其他相关管理费用，于发生时计入当期损益；购买方作为合并对价发行的权益性证券或债务性证券的交易费用，计入权益性证券或债务性证券的初始确认金额。

购买方对合并成本大于合并中取得的被购买方可辨认净资产公允价值份额的差额，确认为商誉。购买方对合并成本小于合并中取得的被购买方可辨认净资产公允价值份额的，经复核后合并成本仍小于合并中取得的被购买方可辨认净资产公允价值份额的差额，计入当期损益。

#### 6、合并财务报表的编制方法：

##### (1) 本公司将拥有实际控制权的子公司和特殊目的主体纳入合并财务报表范围。

本公司合并财务报表按照《企业会计准则第 33 号—合并财务报表》及相关规定的要求编制，合并时合并范围内的所有重大内部交易和往来业已抵销。子公司的股东权益中不属于母公司所拥有的部分作为少数股东权益在合并财务报表中股东权益项下单独列示。

子公司与本公司采用的会计政策或会计期间不一致的，在编制合并财务报表时，按照本公司的会计政策或会计期间对子公司财务报表进行必要的调整。

对于非同一控制下企业合并取得的子公司，在编制合并财务报表时，以购买日可辨认净资产公允价值为基础对其个别财务报表进行调整；对于同一控制下企业合并取得的子公司，在编制合并财务报表时，视同合并后形成的报告主体自最终控制方开始实施控制时一直是一体化存续下来的，对合并资产负债表的期初数进行调整，同时对比较报表的相关项目进行调整。

#### 7、现金及现金等价物的确定标准：

本公司在编制现金流量表时所确定的现金，是指本公司的库存现金以及可以随时用于支付的存款；现金等价物，是指本公司持有的期限短、流动性强、易于转换为已知金额现金、价值变动风险很小的投资。

#### 8、外币业务和外币报表折算：

##### (1) 外币业务

本公司对发生的外币业务，采用业务发生日中国人民银行授权中国外汇交易中心公布的中间价折合为人民币记账。资产负债表日，外币货币性项目按中国人民银行授权中国外汇交易中心公布的中间价折算，由此产生的汇兑损益，除属于与符合资本化条件资产有关的借款产生的汇兑损益，予以资本化计入相关资产成本外，其余计入当期损益。以历史成本计量的外币非货币性项目，仍采用业务发生日中国人民银行授权中国外汇交易中心公布的中间价折算，不改变其记账本位币金额。

##### (2) 外币财务报表折算

本公司对合并范围内境外经营实体的财务报表(含采用不同于本公司记账本位币的境内子公司、合营企业、联营企业、分支机构等)，折算为人民币财务报表进行编报。

资产负债表中的资产和负债项目，采用资产负债表日中国人民银行授权中国外汇交易中心公布的中间价折算，所有者权益项目除“未分配利润”项目外，其他项目采用发生时中国人民银行授权中国外汇交易中心公布的中间价折算。利润表中的收入和费用项目，采用交易发生日中国人民银行授权中国外汇交易中心公布的中间价折算。折算产生的外币财务报表折算差额，在资产负债表中所有者权益项目下单独列示。外币现金流量采用现金流量发生日中国人民银行授权中国外汇交易中心公布的中间价折算。汇率变动对现金的影响额，在现金流量表中单独列示。

处置境外经营时，与该境外经营有关的外币报表折算差额，按比例转入处置当期损益。

## 9、金融工具：

### 金融工具的分类、确认依据和计量方法

本公司的金融资产包括：以公允价值计量且其变动计入当期损益的金融资产、应收款项（相关说明见附注二之（十））、可供出售金融资产和持有至到期投资。金融资产的分类取决于本公司及其子公司对金融资产的持有意图和持有能力。

本公司的金融负债包括：以公允价值计量且其变动计入当期损益的金融负债和其他金融负债。

#### （1）以公允价值计量且其变动计入当期损益的金融资产

包括交易性金融资产和直接指定为以公允价值计量且其变动计入当期损益的金融资产，按照取得时的公允价值作为初始确认金额，相关的交易费用在发生时计入当期损益。支付的价款中包含已宣告但尚未发放的现金股利或已到付息期但尚未领取的债券利息，单独确认为应收项目。本公司将在持有该等金融资产期间取得的利息或现金股利确认为投资收益。资产负债表日，本公司将该等金融资产的公允价值变动计入当期损益。处置该等金融资产时，该等金融资产公允价值与初始入账金额之间的差额确认为投资收益，同时调整公允价值变动损益。

#### （2）持有至到期投资

指到期日固定、回收金额固定或可确定，且本公司有明确意图和能力持有至到期的非衍生金融资产，该非衍生金融资产有活跃的市场，可以取得其市场价格。本公司对持有至到期投资，按取得时的公允价值和相关交易费用之和作为初始确认金额。支付的价款中包含的已到付息期但尚未领取的债券利息的，单独确认为应收项目。持有至到期投资在持有期间按照摊余成本和实际利率确认利息收入，计入投资收益。实际利率在取得持有至到期投资时确定，在随后期间保持不变。实际利率与票面利率差别很小的，按票面利率计算利息收入，计入投资收益。处置持有至到期投资时，将所取得价款与该投资账面价值之间的差额确认为投资收益。

如本公司因持有意图或能力发生改变，使某项投资不再适合作为持有至到期投资，则将其重分类为可供出售金融资产，并以公允价值进行后续计量。重分类日，该投资的账面价值与公允价值之间的差额计入所有者权益，在该可供出售金融资产发生减值或终止确认时转出，计入当期损益。

#### （3）可供出售金融资产

指初始确认时即被指定为可供出售的非衍生金融资产，即本公司没有划分为以公允价值计量且其变动计入当期损益的金融资产、持有至到期投资、贷款和应收款项的金融资产。

本公司可供出售金融资产按取得时的公允价值和相关交易费用之和作为初始确认金额。支付的价款中包含已到付息期但尚未领取的债券利息或已宣告但尚未发放的现金股利，单独确认为应收项目。本公司可供出售金融资产持有期间取得的利息或现金股利，确认为投资收益。资产负债表日，可供出售资产按公允价值计量，其公允价值变动计入“资本公积—其他资本公积”。

处置可供出售金融资产时，将取得的价款和该金融资产的账面价值之间的差额，计入投资收益，同时，将原直接计入所有者权益的公允价值变动累计额对应处置部分的金额转出，计入投资收益。

#### （4）以公允价值计量且其变动计入当期损益的金融负债

指交易性金融负债和直接指定为以公允价值计量且其变动计入当期损益的金融负债，具体包括：1）为了近期内回购而承担的金融负债；2）本公司基于风险管理、战略投资需要等，

直接指定为以公允价值计量且其变动计入当期损益的金融负债；3）不作为有效套期工具的衍生工具。

本公司持有该类金融负债按公允价值计价，不扣除将来结清金融负债时可能发生的交易费用。如不适合按公允价值计量时，本公司将该类金融负债改按摊余成本计量。

#### （5）其他金融负债

本公司的其他金融负债是指除以公允价值计量且其变动计入当期损益的金融负债以外的金融负债。主要包括企业发行的债券、因购买商品产生的应付账款、长期应付款等。其他金融负债按其公允价值和相关交易费用之和作为初始确认金额。采用摊余成本进行后续计量。

本公司拥有的其他不属于以公允价值计量且其变动计入当期损益的金融负债的财务担保合同等，按其公允价值和相关交易费用之和作为初始确认金额。在初始计量后按照下列两项金额之中的较高者进行后续计量：

- A. 按照《企业会计准则第 13 号--或有事项》确定的金额；
- B. 初始确认金额扣除按照《企业会计准则第 14 号--收入》的原则确定的累计摊销额后的余额。

#### 金融资产转移的确认依据和计量方法

本公司的金融资产转移，包括下列两种情形：

- （1）将收取金融资产现金流量的权利转移给另一方；
- （2）将金融资产转移给另一方，但保留收取金融资产现金流量的权利，并承担将收取的现金流量支付给最终收款方的义务，同时满足下列条件：

A. 从该金融资产收到对等的现金流量时，才有义务将其支付给最终收款方。企业发生短期垫付款，但有权全额收回该垫付款并按照市场上同期银行贷款利率计收利息的，视同满足本条件。

B. 根据合同约定，不能出售该金融资产或作为担保物，但可以将其作为对最终收款方支付现金流量的保证。

C. 有义务将收取的现金流量及时支付给最终收款方。企业无权将该现金流量进行再投资，但按照合同约定在相邻两次支付间隔期内将所收到的现金流量进行现金或现金等价物投资的除外。企业按照合同约定进行再投资的，应当将投资收益按照合同约定支付给最终收款方。

已将金融资产所有权上几乎所有的风险和报酬转移给转入方的，终止确认该金融资产；保留了金融资产所有权上几乎所有的风险和报酬的，不终止确认该金融资产。

既没有转移也没有保留金融资产所有权上几乎所有的风险和报酬的，分别下列情况处理：

- （1）放弃了对该金融资产控制的，终止确认该金融资产。
- （2）未放弃对该金融资产控制的，按照其继续涉入所转移金融资产的程度确认有关金融资产，并相应确认有关负债。

#### 金融负债终止确认条件

金融负债的现时义务全部或部分已经解除的，终止确认该金融负债或其一部分。金融负债全部或部分终止确认的，将终止确认部分的账面价值与支付的对价（包括转出的非现金资产或承担的新金融负债）之间的差额，计入当期损益。

#### 金融工具的公允价值确定方法

存在活跃市场的金融工具，以活跃市场中的报价确定其公允价值。不存在活跃市场的金融工具，采用估值技术确定其公允价值。估值技术包括参考熟悉情况并自愿交易的各方最近进行的市场交易中使用的价格、参照实质上相同的其他金融资产的当前公允价值、现金流量折

现法等。采用估值技术时，尽可能最大程度使用市场参数，减少使用与本公司及其子公司特定相关的参数。

金融资产减值测试方法、减值准备计提方法

资产负债表日，本公司对以公允价值计量且其变动计入当期损益的金融资产以外的金融资产的账面价值进行检查。

对于持有至到期投资，有客观证据表明其发生了减值的，根据其账面价值与预计未来现金流量现值之间差额计算确认减值损失；计提后如有证据表明其价值已恢复，原确认的减值损失可予以转回，记入当期损益，但该转回的账面价值不超过假定不计提减值准备情况下该金融资产在转回日的摊余成本。

对于可供出售金融资产，如果其公允价值出现持续大幅度下降，且预期该下降为非暂时性的，则根据其初始投资成本扣除已收回本金和已摊销金额及当期公允价值后的差额计算确认减值损失；在计提减值损失时将原直接计入所有者权益的公允价值下降形成的累计损失一并转出，计入“资产减值损失”。

10、 应收款项：

(1) 单项金额重大并单项计提坏账准备的应收款项：

单项金额重大的判断依据或金额标准	本公司将在资产负债表日客户欠款前五名的应收账款、在资产负债表日客户欠款前五名的其他应收款，确定为单项金额重大的应收款项。
单项金额重大并单项计提坏账准备的计提方法	在资产负债表日，本公司对单项金额重大的应收款项单独进行减值测试，经测试发生了减值的，按其未来现金流量现值低于其账面价值的差额，确定减值损失，计提坏账准备；对单项测试未减值的应收款项，汇同单项金额非重大的应收款项，以账龄为风险特征划分为信用风险组合计提坏账准备，详见附注二、（十）、2。

(2) 按组合计提坏账准备应收款项：

确定组合的依据：	
组合名称	依据
按组合计提坏账准备的应收款项	对于单项金额不重大的应收款项，与经单独测试后未减值的单项金额重大的应收款项一起按账龄组合计提坏账准备。
按组合计提坏账准备的计提方法：	
组合名称	计提方法
按组合计提坏账准备的应收款项	账龄分析法

组合中，采用账龄分析法计提坏账准备的：

账龄	应收账款计提比例说明	其他应收款计提比例说明
1 年以内（含 1 年）	5%	5%
1—2 年	10%	10%
2—3 年	30%	30%

3—4 年	50%	50%
4—5 年	80%	80%
5 年以上	100%	100%

(3) 单项金额虽不重大但单项计提坏账准备的应收账款：

单项计提坏账准备的理由	本公司对单项金额虽不重大但收回可能性极小的应收款项，根据其收回的可能性单独计提坏账准备。
-------------	--

11、 存货：

(1) 存货的分类

存货是指本公司在日常活动中持有以备出售的产成品或商品、处在生产过程中的在产品、在生产过程或提供劳务过程中耗用的材料和物料等。主要包括原材料、在产品、库存商品等。

(2) 发出存货的计价方法

加权平均法

存货在取得时，按成本进行初始计量，包括采购成本、加工成本和其他成本。存货发出时，采用加权平均成本法确定发出存货的实际成本。

(3) 存货可变现净值的确定依据及存货跌价准备的计提方法

资产负债表日，存货按照成本与可变现净值孰低计量。年末，在对存货进行全面盘点的基础上，对于存货因被淘汰、全部或部分陈旧过时或销售价格低于成本等原因导致成本高于可变现净值的部分，以及承揽工程预计存在的亏损部分，提取存货跌价准备。存货跌价准备按单个存货项目的成本高于其可变现净值的差额提取。其中：对于产成品、商品和用于出售的材料等直接用于出售的商品存货，在正常生产经营过程中，以该存货的估计售价减去估计的销售费用和相关税费后的金额，确定其可变现净值；对于需要经过加工的材料存货，在正常生产经营过程中，以所生产的产成品的估计售价减去至完工时估计将要发生的成本、估计销售费用和相关税费后的金额，确定其可变现净值；对于资产负债表日，同一项存货中一部分有合同价格约定、其他部分不存在合同价格的，分别确定其可变现净值。

(4) 存货的盘存制度

永续盘存制

本公司的存货盘存制度为永续盘存制。本公司定期对存货进行清查，盘盈利得和盘亏损失计入当期损益。

12、 长期股权投资：

(1) 投资成本确定

本公司的长期股权投资包括对子公司的投资、对合营企业的投资、联营企业的投资和其他长期股权投资。

本公司对子公司的投资按照初始投资成本计价，控股合并形成的长期股权投资的初始计量参见本附注二之（五）同一控制下和非同一控制下企业合并的会计处理方法。追加或收回投资调整长期股权投资的成本。

本公司对被投资单位具有共同控制或重大影响的长期股权投资，以及对被投资单位不具有共

同控制或重大影响，并且在活跃市场中没有报价、公允价值不能可靠计量的长期股权投资，均按照初始投资成本计价。

#### (2) 后续计量及损益确认方法

本公司对子公司的投资的后续计量采用成本法核算，编制合并财务报表时按照权益法进行调整。除取得投资时实际支付的价款或对价中包含的已宣告但尚未发放的现金股利或利润外，按照享有被投资单位宣告发放的现金股利或利润确认投资收益。

本公司对被投资单位具有共同控制或重大影响的长期股权投资，后续计量采用权益法核算。长期股权投资的初始投资成本大于投资时应享有被投资单位可辨认净资产公允价值份额的，不调整长期股权投资的初始投资成本；长期股权投资的初始投资成本小于投资时应享有被投资单位可辨认净资产公允价值份额的，其差额计入当期损益，同时调整长期股权投资的成本。取得长期股权投资后，按照应享有或应分担的被投资单位实现的净损益的份额，确认投资损益并调整长期股权投资的账面价值。本公司按照被投资单位宣告分派的利润或现金股利计算应分得的部分，相应减少长期股权投资的账面价值。

本公司对被投资单位不具有共同控制或重大影响，并且在活跃市场中没有报价、公允价值不能可靠计量的长期股权投资，后续计量采用成本法核算。

#### (3) 确定对被投资单位具有共同控制、重大影响的依据

共同控制，是指按照合同约定对某项经济活动所共有的控制，仅在与该项经济活动相关的重要财务和经营决策需要分享控制权的投资方一致同意时存在。投资企业与其他方对被投资单位实施共同控制的，被投资单位为其合营企业；重大影响，是指对一个企业的财务和经营政策有参与决策的权力，但并不能够控制或者与其他方一起共同控制这些政策的制定。投资企业能够对被投资单位施加重大影响的，被投资单位为其联营企业。

#### (4) 减值测试方法及减值准备计提方法

资产负债表日，若因市价持续下跌或被投资单位经营状况恶化等原因使长期股权投资存在减值迹象时，根据单项长期股权投资的公允价值减去处置费用后的净额与长期股权投资预计未来现金流量的现值两者之间较高者确定长期股权投资的可收回金额。长期股权投资的可收回金额低于账面价值时，将资产的账面价值减记至可收回金额，减记的金额确认为资产减值损失，计入当期损益，同时计提相应的资产减值准备。长期股权投资减值损失一经确认，在以后会计期间不再转回。

### 13、 固定资产：

#### (1) 固定资产确认条件、计价和折旧方法：

固定资产是指为生产商品、提供劳务、出租或经营管理而持有的，使用年限超过一年，单位价值较高的有形资产。

固定资产以取得时的实际成本入账，并从其达到预定可使用状态的次月起，采用直线法(年限平均法)提取折旧。

#### (2) 各类固定资产的折旧方法：

类别	折旧年限（年）	残值率（%）	年折旧率（%）
房屋及建筑物	30	0	3.33
运输设备	10	0	10.00
专用设备	5-15	0	6.67-20.00
通用设备	5-15	0	6.67-20.00

### (3) 固定资产的减值测试方法、减值准备计提方法

资产负债表日，固定资产按照账面价值与可收回金额孰低计价。若单项固定资产的可收回金额低于账面价值，将资产的账面价值减记至可收回金额，减记的金额确认为资产减值损失，计入当期损益，同时计提相应的资产减值准备。固定资产减值损失一经确认，在以后会计期间不再转回。

### (4) 融资租入固定资产的认定依据、计价方法

当本公司租入的固定资产符合下列一项或数项标准时，确认为融资租入固定资产：

(1) 在租赁期届满时，租赁资产的所有权转移给本公司。

(2) 本公司有购买租赁资产的选择权，所订立的购买价款预计将远低于行使选择权时租赁资产的公允价值，因而在租赁开始日就可以合理确定本公司将会行使这种选择权。

(3) 即使资产的所有权不转移，但租赁期占租赁资产使用寿命的大部分。

(4) 本公司在租赁开始日的最低租赁付款额现值，几乎相当于租赁开始日租赁资产公允价值。

(5) 租赁资产性质特殊，如果不作较大改造，只有本公司才能使用。

融资租赁租入的固定资产，按租赁开始日租赁资产公允价值与最低租赁付款额的现值两者中较低者，作为入账价值。最低租赁付款额作为长期应付款的入账价值，其差额作为未确认融资费用。在租赁谈判和签订租赁合同过程中发生的，可归属于租赁项目的手续费、律师费、差旅费、印花税等初始直接费用，计入租入资产价值。未确认融资费用在租赁期内各个期间采用实际利率法进行分摊。

本公司采用与自有固定资产相一致的折旧政策计提融资租入固定资产折旧。能够合理确定租赁期届满时取得租赁资产所有权的，在租赁资产使用寿命内计提折旧。无法合理确定租赁期届满时能够取得租赁资产所有权的，在租赁期与租赁资产使用寿命两者中较短的期间内计提折旧。

### (5) 其他说明

本公司固定资产按成本进行初始计量。其中，外购的固定资产的成本包括买价、进口关税等相关税费，以及为使固定资产达到预定可使用状态前所发生的可直接归属于该资产的其他支出。自行建造固定资产的成本，由建造该项资产达到预定可使用状态前所发生的必要支出构成。投资者投入的固定资产，按投资合同或协议约定的价值作为入账价值，但合同或协议约定价值不公允的按公允价值入账。购买固定资产的价款超过正常信用条件延期支付，实质上具有融资性质的，固定资产的成本以购买价款的现值为基础确定。实际支付的价款与购买价款的现值之间的差额，除应予资本化的以外，在信用期间内计入当期损益。

当固定资产被处置、或者预期通过使用或处置不能产生经济利益时，终止确认该固定资产。固定资产出售、转让、报废或毁损的处置收入扣除其账面价值和相关税费后的金额计入当期损益。

### 14、 在建工程：

本公司自行建造在建工程按实际成本计价，实际成本由建造该项资产达到预定可使用状态前所发生的必要支出构成。本公司的在建工程包括综合楼、倒班宿舍、职工食堂工程和零星工程。

已达到预定可使用状态但尚未办理竣工决算的固定资产，按照估计价值确定其成本，并计提折旧；待办理竣工决算后，再按实际成本调整原来的暂估价值，但不调整原已计提的折旧额。



资产负债表日，本公司对在建工程按照账面价值与可收回金额孰低计量，按单项工程可收回金额低于账面价值的差额，计提在建工程减值损失，计入当期损益，同时计提相应的资产减值准备。在建工程减值损失一经确认，在以后会计期间不再转回。

#### 15、 借款费用:

本公司发生的借款费用，可直接归属于符合资本化条件的资产的购建或者生产的，予以资本化，计入相关资产成本；其他借款费用，在发生时根据其发生额确认为费用，计入当期损益。符合资本化条件的资产，是指需要经过相当长时间的购建或者生产活动才能达到预定可使用或者可销售状态的固定资产、投资性房地产和存货等资产。

同时满足下列条件时，借款费用开始资本化：（1）资产支出已经发生，资产支出包括为购建或者生产符合资本化条件的资产而以支付现金、转移非现金资产或者承担带息债务形式发生的支出；（2）借款费用已经发生；（3）为使资产达到预定可使用或者可销售状态所必要的购建或者生产活动已经开始。

在资本化期间内，每一会计期间的资本化金额，为购建或者生产符合资本化条件的资产而借入专门借款的，以专门借款当期实际发生的利息费用，减去将尚未动用的借款资金存入银行取得的利息收入或进行暂时性投资取得的投资收益后的金额确定。为购建或者生产符合资本化条件的资产而占用了一般借款的，根据累计资产支出超过专门借款部分的资产支出加权平均数乘以所占用一般借款的资本化率，计算确定一般借款应予资本化的利息金额。利息资本化金额，不超过当期相关借款实际发生的利息金额。

符合资本化条件的资产在购建或者生产过程中发生非正常中断、且中断时间连续超过 3 个月的，暂停借款费用的资本化。在中断期间发生的借款费用确认为费用，计入当期损益，直至资产的购建或者生产活动重新开始。如果中断是所购建或者生产的符合资本化条件的资产达到预定可使用或者可销售状态必要的程序，借款费用继续资本化。

购建或者生产符合资本化条件的资产达到预定可使用或者可销售状态时，停止借款费用资本化。

#### 16、 无形资产:

无形资产是指本公司拥有或者控制的没有实物形态的可辨认非货币性资产，包括土地使用权等。

无形资产按照成本进行初始计量。购入的无形资产，按实际支付的价款和相关支出作为实际成本。投资者投入的无形资产，按投资合同或协议约定的价值确定实际成本，但合同或协议约定价值不公允的，按公允价值确定实际成本。

本公司在取得无形资产时分析判断其使用寿命，划分为使用寿命有限和使用寿命不确定的无形资产。

使用寿命有限的无形资产，在使用寿命内采用直线法摊销，并在年度终了，对无形资产的使用寿命和摊销方法进行复核，如与原先估计数存在差异的，进行相应的调整。使用寿命有限的无形资产摊销方法如下：

类别	预计使用寿命	摊销年限
土地使用权	50.00	50.00

使用寿命不确定的无形资产不予摊销。本公司在每个会计期间对使用寿命不确定的无形资产的使用寿命进行复核，当有确凿证据表明其使用寿命是有限的，则估计其使用寿命，按直线法进行摊销。使用寿命不确定的无形资产，无论是否存在减值迹象，每年都进行减值测试。资产负债表日，本公司对无形资产按照其账面价值与可收回金额孰低计量，按单项资产可收回金额低于账面价值的差额计提无形资产减值准备，相应的资产减值损失计入当期损益。无

形资产减值损失一经确认，在以后会计期间不再转回。

本公司内部研究开发项目的支出，区分研究阶段支出与开发阶段支出进行相应处理。将为获取并理解相应技术及其相关的新的科学或技术知识而进行的独创性的有计划调查期间确认为研究阶段；将进行公司研发产品商业性生产（或使用）前，将研究成果或其他知识应用于生产计划或设计，以生产出新的或具有实质性改进的产品期间确认为开发阶段。

研究是指为获取并理解新的科学或技术知识而进行的独创性的有计划调查。

开发是指在进行商业性生产或使用前，将研究成果或其他知识应用于某项计划或设计，以生产出新的或具有实质性改进的材料、装置、产品等。

内部研究开发项目研究阶段的支出，于发生时计入当期损益；内部研究开发项目开发阶段的支出，同时满足下列条件的确认为无形资产，否则于发生时计入当期损益：（1）完成该无形资产以使其能够使用或出售在技术上具有可行性；（2）具有完成该无形资产并使用或出售的意图；（3）无形资产产生经济利益的方式，包括能够证明运用该无形资产生产的产品存在市场或无形资产自身存在市场，无形资产将在内部使用的，应当证明其有用性；（4）有足够的技术、财务资源和其他资源支持，以完成该无形资产的开发，并有能力使用或出售该无形资产；（5）归属于该无形资产开发阶段的支出能够可靠地计量。前期已计入损益的开发支出不在以后期间确认为资产。已资本化的开发阶段的支出在资产负债表上列示为开发支出，自该项目达到预定可使用状态之日起转为无形资产。

#### 17、 长期待摊费用：

本公司长期待摊费用是指已经支出，但受益期限在一年以上（不含一年）的各项费用。包括：地坪改造、厂房装修、车间防盗网及线路安装等，其摊销方法如下：

类别	摊销方法	摊销年限
地坪改造	直线法	6年
厂房装修	直线法	6年
车间防盗网及线路安装	直线法	6年

#### 18、 预计负债：

本公司发生与或有事项相关的义务并同时符合以下条件时，在资产负债表中确认为预计负债：（1）该义务是本公司承担的现时义务；（2）该义务的履行很可能导致经济利益流出企业；（3）该义务的金额能够可靠地计量。

预计负债按照履行相关现时义务所需支出的最佳估计数进行初始计量，并综合考虑与或有事项有关的风险、不确定性和货币时间价值等因素。货币时间价值影响重大的，通过对相关未来现金流出进行折现后确定最佳估计数。本公司于资产负债表日对预计负债的账面价值进行复核，并对账面价值进行调整以反映当前最佳估计数。

#### 19、 收入：

##### 销售商品

本公司销售的商品在同时满足下列条件时，按从购货方已收或应收的合同或协议价款的金额确认销售商品收入：（1）已将商品所有权上的主要风险和报酬转移给购货方；（2）既没有保留通常与所有权相联系的继续管理权，也没有对已售出的商品实施有效控制；（3）收入的金额能够可靠地计量；（4）相关的经济利益很可能流入企业；（5）相关的已发生或将发生的成本能够可靠地计量。

合同或协议价款的收取采用递延方式，实质上具有融资性质的，按照应收的合同或协议价款的公允价值确定销售商品收入金额。

#### 提供劳务

在同一会计年度内开始并完成的劳务，在完成劳务时确认收入；如果劳务的开始和完成分属不同的会计年度，在资产负债表日提供劳务交易的结果能够可靠估计的，采用完工百分比法确认提供劳务收入。

在资产负债表日提供劳务交易结果不能够可靠估计的，分别下列情况处理：

（1）已经发生的劳务成本预计能够得到补偿的，按照已经发生的劳务成本金额确认提供劳务收入，并按相同金额结转劳务成本。

（2）已经发生的劳务成本预计不能够得到补偿的，将已经发生的劳务成本计入当期损益，不确认提供劳务收入。

本公司与其他企业签订的合同或协议包括销售商品和提供劳务时，销售商品部分和提供劳务部分能够区分且能够单独计量的，将销售商品的部分作为销售商品处理，将提供劳务的部分作为提供劳务处理。销售商品部分和提供劳务部分不能够区分，或虽能区分但不能够单独计量的，将销售商品部分和提供劳务部分全部作为销售商品处理。

#### 让渡资产使用权

本公司在与让渡资产使用权相关的经济利益能够流入和收入的金额能够可靠的计量时确认让渡资产使用权收入。

利息收入按使用货币资金的使用时间和适用利率计算确定。使用费收入金额，按照有关合同或协议约定的收费时间和方法计算确定。

#### 20、 政府补助：

政府补助，是指本公司从政府无偿取得货币性资产或非货币性资产，但不包括政府作为企业所有者投入的资本。

政府补助为货币性资产的，按照收到或应收的金额计量；政府补助为非货币性资产的，按照公允价值计量；公允价值不能可靠取得的，按照名义金额（人民币 1 元）计量。

与资产相关的政府补助，本公司确认为递延收益，并在相关资产使用寿命内平均分配，计入当期损益。但是，按照名义金额计量的政府补助，直接计入当期损益。

与收益相关的政府补助，用于补偿本公司以后期间的相关费用或损失的，确认为递延收益，并在确认相关费用的期间，计入当期损益；用于补偿本公司已发生的相关费用或损失的，直接计入当期损益。

已确认的政府补助需要返还的，存在相关递延收益的，冲减相关递延收益账面余额，超出部分计入当期损益；不存在相关递延收益的，直接计入当期损益。

#### 21、 递延所得税资产/递延所得税负债：

本公司的所得税采用资产负债表债务法核算。资产、负债的账面价值与其计税基础存在差异的，按照规定确认所产生的递延所得税资产和递延所得税负债。

在资产负债表日，对于当期和以前期间形成的当期所得税负债（或资产），按照税法规定计算的预期应交纳（或返还）的所得税金额计量；对于递延所得税资产和递延所得税负债，根据税法规定，按照预期收回该资产或清偿该负债期间的适用税率计量。

递延所得税资产的确认以本公司很可能取得用来抵扣可抵扣暂时性差异、可抵扣亏损和税款抵减的应纳税所得额为限。在无法明确估计可抵扣暂时性差异预期转回期间可能取得的应纳税所得额时，不确认与可抵扣暂时性差异相关的递延所得税资产。对子公司、联营企业及合营企业投资相关的应纳税暂时性差异产生的递延所得税负债，予以确认，但同时满足能够控

制应纳税暂时性差异转回的时间且该暂时性差异在可预见的未来很可能不会转回的，不予确认；对子公司、联营企业及合营企业投资相关的可抵扣暂时性差异产生的递延所得税资产，该可抵扣暂时性差异同时满足在可预见的未来很可能转回即在可预见的将来有处置该项投资的明确计划，且预计在处置该项投资时，除了有足够的应纳税所得以外，还有足够的投资收益用以抵扣可抵扣暂时性差异时，予以确认。

资产负债表日，对递延所得税资产的账面价值进行复核。除企业合并、直接在所有者权益中确认的交易或者事项产生的所得税外，本公司将当期所得税和递延所得税作为所得税费用或收益计入当期损益。

## 22、 经营租赁、融资租赁：

如果租赁条款在实质上将与租赁资产所有权有关的全部风险和报酬转移给承租人，该租赁为融资租赁，其他租赁则为经营租赁。

### （1）本公司作为出租人

融资租赁中，在租赁开始日本公司按最低租赁收款额与初始直接费用之和作为应收融资租赁款的入账价值，同时记录未担保余值；将最低租赁收款额、初始直接费用及未担保余值之和与其现值之和的差额确认为未实现融资收益。未实现融资收益在租赁期内各个期间采用实际利率法计算确认当期的融资收入。

经营租赁中的租金，本公司在租赁期内各个期间按照直线法确认当期损益。发生的初始直接费用，计入当期损益。

### （2）本公司作为承租人

融资租赁中，在租赁开始日本公司将租赁资产公允价值与最低租赁付款额现值两者中较低者作为租入资产的入账价值，将最低租赁付款额作为长期应付款的入账价值，其差额作为未确认融资费用。初始直接费用计入租入资产价值。未确认融资费用在租赁期内各个期间采用实际利率法计算确认当期的融资费用。本公司采用与自有固定资产相一致的折旧政策计提租赁资产折旧。

经营租赁中的租金，本公司在租赁期内各个期间按照直线法计入相关资产成本或当期损益；发生的初始直接费用，计入当期损益。

## 23、 主要会计政策、会计估计的变更

### （1）会计政策变更

无

### （2）会计估计变更

无

## 24、 前期会计差错更正

### （1）追溯重述法

无

### （2）未来适用法

无

## （五）税项：

### 1、 主要税种及税率

税种	计税依据	税率
增值税	销售货物	17%
营业税	租金	5%
城市维护建设税	应交流转税额	7%
教育费附加	应交流转税额	3%
地方教育费附加	应交流转税额	2%

公司名称	适用税率	备注
本公司	25%	
重庆万极机车有限公司	25%	
重庆万里启动电源有限公司	25%	
重庆万里工业电源有限公司	25%	
重庆万里动力电源有限公司	25%	
铜梁县铜荣有色金属回收有限公司	15%	详见税收优惠及批文

## 2、 税收优惠及批文

(1) 根据财政部 国家税务总局财税[2008]157 号文《财政部 国家税务总局关于再生资源增值税政策的通知》，在 2010 年底以前，对符合条件的增值税一般纳税人销售再生资源缴纳的增值税实行先征后退政策，即 2009 年销售再生资源实现的增值税，按 70% 的比例退回给纳税人；对其 2010 年销售再生资源实现的增值税，按 50% 的比例退回给纳税人。本公司的子公司铜梁县铜荣有色金属回收有限公司享受销售再生资源缴纳的增值税实行先征后退政策。

(2) 根据重庆市铜梁县国家税务局永嘉税务所铜梁国税永减[2009]2 号《减、免税批准通知书》，本公司的子公司铜梁县铜荣有色金属回收有限公司执行财政部 国家税务总局 海关总署财税[2001]202 号文《财政部 国家税务总局 海关总署关于西部大开发税收优惠政策问题的通知》，本公司的子公司铜梁县铜荣有色金属回收有限公司从 2009 年 1 月 4 日起，享受企业所得税减按 15% 征收的优惠政策。根据财税[2011]58 号《关于深入实施西部大开发战略有关税收政策问题的通知》，自 2011 年 1 月 1 日至 2020 年 12 月 31 日，对设在西部地区的鼓励类产业企业减按 15% 的税率征收企业所得税，2011 年度本公司的子公司铜梁县铜荣有色金属回收有限公司经营业务未发生改变，暂仍按 15% 企业所得税税率执行。

## 3、 其他说明

### 房产税

房产税以房产原值的 70% 为纳税基准，税率为 1.2%，或以租金收入为纳税基准，税率为 12%。

### 个人所得税

员工个人所得税由本公司代扣代缴。

## (六) 企业合并及合并财务报表

### 1、 子公司情况

#### (1) 通过设立或投资等方式取得的子公司

单位:万元 币种:人民币

子公司全称	子公司类型	注册地	业务性质	注册资本	经营范围	期末实际出资额	实质上构成对子公司净投资的其他项目余额	持股比例 (%)	表决权比例 (%)	是否合并报表	少数股东权益	少数股东权益中用于冲减少数股东损益的金额	从母公司所有者权益冲减子公司少数股东分担的本期亏损超过少数股东在该子公司期初所有者权益中所享有份额后的余额
重庆万极机车有限公司	控股子公司	重庆市大渡口区建桥工业园（大渡口区金桥路10号）	制造业	200.00	生产、销售：电动自行车。制造、销售普通机械产品及零件；	102.00		51.00	51.00	是	-131.19	-21.69	

					制造、销售电动旅游观光车、电动运输车、电动三轮车、电动牵引车、电动海滩车、电动高尔夫球车及其零部件								
重庆万里启动电源有限公司	控股子公司	重庆市江津区双福工业园区	制造业	1,000.00	制造、销售车用启动铅酸蓄电池及零部件	800.00	80.00	80.00	是	88.98			
重庆万里工业电源有限公司	控股子公司	重庆市江津区双福工业园区	制造业	1,000.00	制造、销售工业铅酸蓄电池及零部件	800.00	80.00	80.00	是	167.77			

重庆万里动力电源有限公司	控股子公司	重庆市江津区双福工业园区	制造业	1,000.00	制造、销售电动自行车铅酸蓄电池及零部件，非公路车动力铅酸蓄电池及零部件	800.00		80.00	80.00	是	129.57	
--------------	-------	--------------	-----	----------	-------------------------------------	--------	--	-------	-------	---	--------	--

(2) 同一控制下企业合并取得的子公司

单位:万元 币种:人民币

子公司全称	子公司类型	注册地	业务性质	注册资本	经营范围	期末实际出资额	实质上构成对子公司净投资的其他项目余额	持股比例 (%)	表决权比例 (%)	是否合并报表	少数股东权益	少数股东权益中用于冲减少数股东损益的金额	从母公司所有者权益冲减子公司少数股东分担的本期亏损超过少数股东在该子公司期初所有者权益中



													所享有份额后的余额
铜梁县铜荣有色金属回收有限公司	控股子公司	铜梁县西河镇河西村六组	有色金属回收	80.00	收购销售废旧金属	32.95		62.50	62.50	是	87.23		

(七) 合并财务报表项目注释

1、货币资金

单位：元

项目	期末数	期初数
	人民币金额	人民币金额
现金：	929,213.68	26,498.03
人民币	929,213.68	26,498.03
银行存款：	3,178,366.73	14,113,007.06
人民币	3,178,366.73	14,113,007.06
其他货币资金：	1,742,002.53	38,742,002.53
人民币	1,742,002.53	38,742,002.53
合计	5,849,582.94	52,881,507.62

货币资金所有权受限情况详见附注五、（十三）。

2、应收票据：

(1) 应收票据分类

单位：元 币种：人民币

种类	期末数	期初数
银行承兑汇票	1,633,365.00	2,660,000.00
合计	1,633,365.00	2,660,000.00

(2) 因出票人无力履约而将票据转为应收账款的票据，以及期末公司已经背书给他方但尚未到期的票据情况

单位：元 币种：人民币

出票单位	出票日期	到期日	金额	备注
公司已经背书给其他方但尚未到期的票据				
重庆长安汽车股份有限公司	2011年12月21日	2012年6月20日	430,000.00	
东风小康汽车有	2011年10月19日	2012年4月19日	330,000.00	

限公司沙坪坝分公司	日			
东风小康汽车有限公司沙坪坝分公司	2011年9月21日	2012年3月21日	230,000.00	
东风小康汽车有限公司沙坪坝分公司	2011年12月21日	2012年6月21日	200,000.00	
东风小康汽车有限公司沙坪坝分公司	2011年12月21日	2012年6月21日	200,000.0	
合计	/	/	1,390,000.00	/

3、 应收账款:

(1) 应收账款按种类披露:

单位: 元 币种: 人民币

种类	期末数				期初数			
	账面余额		坏账准备		账面余额		坏账准备	
	金额	比例 (%)	金额	比例 (%)	金额	比例 (%)	金额	比例 (%)
按组合计提坏账准备的应收账款:								
按组合合计提坏账准备	55,816,808.05	100.00	20,239,587.95	36.26	53,938,060.21	99.88	20,126,364.99	37.31
组合小计	55,816,808.05	100.00	20,239,587.95	36.26	53,938,060.21	99.88	20,126,364.99	37.31
单项金额虽不重大但单	180.46		180.46	100.00	62,393.81	0.12	62,393.81	100.00

项 计 提 坏 账 准 备 的 应 收 账 款								
合 计	55,816,988.51	/	20,239,768.41	/	54,000,454.02	/	20,188,758.80	/

上年度单项金额虽不重大但单项计提坏账准备的应收账款存在 4-5 年的情况，本年度账龄为 5 年以上，未单独计提坏账准备。

组合中，按账龄分析法计提坏账准备的应收账款：

单位：元 币种：人民币

账龄	期末数			期初数		
	账面余额		坏账准备	账面余额		坏账准备
	金额	比例(%)		金额	比例(%)	
1 年以内小计	37,298,367.35	66.82	1,864,918.37	33,137,125.30	61.44	1,656,856.27
1 至 2 年	26,348.28	0.05	2,634.83	2,539,853.80	4.71	253,985.38
2 至 3 年	168,797.96	0.30	50,639.39	3,795.00	0.01	1,138.50
3 至 4 年	3,795.00	0.01	1,897.50	7.99		3.99
4 至 5 年	7.99		6.39	214,486.35	0.40	171,589.08
5 年以上	18,319,491.47	32.82	18,319,491.47	18,042,791.77	33.44	18,042,791.77
合计	55,816,808.05	100.00	20,239,587.95	53,938,060.21	100.00	20,126,364.99

期末单项金额虽不重大但单项计提坏账准备的应收账款

单位：元 币种：人民币

应收账款内容	账面余额	坏账准备	计提比例 (%)	计提理由
其他客户	180.46	180.46	100	预计收回可能性极小
合计	180.46	180.46	/	/

(2) 本报告期应收账款中持有公司 5%(含 5%)以上表决权股份的股东单位情况  
本报告期应收账款中无持有公司 5%(含 5%)以上表决权股份的股东单位的欠款。

(3) 应收账款金额前五名单位情况

单位：元 币种：人民币

单位名称	与本公司关系	金额	年限	占应收账款总额的比例（%）
东风汽车有限公司 东风商用车公司	非关联方	16,292,506.06	1 年以内、5 年以上	29.19
重庆彬丰科技发展有限公司	非关联方	5,331,111.36	1 年以内	9.55
东风小康汽车有限公司	非关联方	3,592,505.37	1 年以内	6.44
重庆渝宗万里电池销售有限公司	非关联方	3,009,700.00	1 年以内	5.39
四川力扬工业有限公司	非关联方	2,287,753.20	1 年以内	4.10
合计	/	30,513,575.99	/	

## 4、其他应收款：

## (1) 其他应收款按种类披露：

单位：元 币种：人民币

种类	期末数				期初数			
	账面余额		坏账准备		账面余额		坏账准备	
	金额	比例（%）	金额	比例（%）	金额	比例（%）	金额	比例（%）
单项金额重大并单项计提坏账准备的其他应收账款	18,844,000.00	81.51	942,200.00	5.00	18,844,000.00	89.38	942,200.00	5.00
组合小计	4,275,443.83	18.49	1,749,336.10	40.92	2,239,303.24	10.62	1,327,251.78	59.27
合计	23,119,443.83	/	2,691,536.10	/	21,083,303.24	/	2,269,451.78	/

## 单项金额重大并单项计提坏账准备的其他应收账款

单位：元 币种：人民币

其他应收款内容	账面余额	坏账金额	计提比例（%）	理由
重庆渝富资产经营管理有限公司	18,844,000.00	942,200.00	5	土地转让款，收回可能性较大
合计	18,844,000.00	942,200.00	/	/

## 组合中，按账龄分析法计提坏账准备的其他应收账款：

单位：元 币种：人民币

账龄	期末数			期初数		
	账面余额		坏账准备	账面余额		坏账准备
	金额	比例(%)		金额	比例(%)	
1 年以内小计	2,053,946.34	48.04	102,697.32	439,908.89	19.64	21,995.44
1 至 2 年	427,103.14	9.99	42,710.31	42,408.14	1.89	4,240.81
2 至 3 年	42,408.14	0.99	12,722.44	260,007.91	11.62	78,002.38
3 至 4 年	260,007.91	6.08	130,003.96	158,881.15	7.10	79,440.58
4 至 5 年	153,881.15	3.60	123,104.92	972,622.88	43.43	778,098.30
5 年以上	1,338,097.15	31.30	1,338,097.15	365,474.27	16.32	365,474.27
合计	4,275,443.83	100.00	1,749,336.10	2,239,303.24	100.00	1,327,251.78

(2) 本报告期其他应收款中持有公司 5%(含 5%)以上表决权股份的股东单位情况

本报告期其他应收账款中无持有公司 5%(含 5%)以上表决权股份的股东单位的欠款。

(3) 其他应收款金额前五名单位情况

单位：元 币种：人民币

单位名称	与本公司关系	金额	年限	占其他应收款总额的比例(%)
重庆渝富资产经营管理有限公司	非关联方	18,844,000.00	4-5 年	81.51
重庆市电力公司江津供电局	非关联方	595,358.90	1 年以内	2.58
重庆市江津双福工业园区管理委员会	非关联方	488,000.00	1 年以内、3-4 年	2.11
重庆惠达公司	非关联方	257,500.00	5 年以上	1.11
台州市黄岩正野科技发展有限公司	非关联方	226,237.50	3-4 年	0.98
合计	/	20,411,096.40	/	88.29

5、预付款项：

(1) 预付款项按账龄列示

单位：元 币种：人民币

账龄	期末数		期初数	
	金额	比例(%)	金额	比例(%)
1 年以内	4,608,926.25	98.56	2,598,044.49	99.76
1 至 2 年	61,080.00	1.31	4,000.00	0.15
2 至 3 年	4,000.00	0.09		
3 年以上	1,731.64	0.04	2,448.06	0.09

合计	4,675,737.89	100	2,604,492.55	100
----	--------------	-----	--------------	-----

无账龄超过一年、金额较大的预付款项。

(2) 预付款项金额前五名单位情况

单位：元 币种：人民币

单位名称	与本公司关系	金额	时间	未结算原因
湖北省金洋冶金股份有限公司	非关联方	932,595.25	1 年以内	尚未结算
个旧市光博电冶厂	非关联方	912,000.00	1 年以内	尚未结算
红河州红铅有色化工股份有限公司	非关联方	909,000.00	1 年以内	尚未结算
重庆兴顺化工有限公司	非关联方	47,800.00	1 年以内	尚未结算
重庆积富物资有限公司	非关联方	39,006.50	1 年以内	尚未结算
合计	/	2,840,401.75	/	/

(3) 本报告期预付款项中持有公司 5%(含 5%)以上表决权股份的股东单位情况

本报告期预付账款中无持有公司 5%(含 5%)以上表决权股份的股东单位的欠款。

6、 存货：

(1) 存货分类

单位：元 币种：人民币

项目	期末数			期初数		
	账面余额	跌价准备	账面价值	账面余额	跌价准备	账面价值
原材料	8,473,760.53	439,796.73	8,033,963.80	3,062,524.17	439,796.73	2,622,727.44
在产品	12,058,263.49		12,058,263.49	10,539,757.66		10,539,757.66
库存商品	15,353,405.25	520,927.56	14,832,477.69	9,241,422.54	1,276,564.96	7,964,857.58
周转材料	53,489.02		53,489.02	53,489.02		53,489.02
合计	35,938,918.29	960,724.29	34,978,194.00	22,897,193.39	1,716,361.69	21,180,831.70

(2) 存货跌价准备

单位：元 币种：人民币

存货种类	期初账面余额	本期计提额	本期减少		期末账面余额
			转回	转销	
原材料	439,796.73				439,796.73
库存商品	1,276,564.96			755,637.40	520,927.56
合计	1,716,361.69			755,637.40	960,724.29

(3) 存货跌价准备情况

项目	计提存货跌价准备的依据	本期转回存货跌价准备的原因	本期转回金额占该项存货期末余额的比例（%）
原材料	可收回金额低于账面价值		
库存商品	可收回金额低于账面价值		

## 7、长期股权投资：

## (1) 长期股权投资情况

按成本法核算：

单位：元 币种：人民币

被投资单位	投资成本	期初余额	增减变动	期末余额	减值准备
重庆惠达实业股份有限公司	600,000.00	600,000.00		600,000.00	600,000.00
四川嘉陵冶化有限公司	731,600.00	731,600.00		731,600.00	731,600.00
西南机械工业联营公司	30,000.00	30,000.00		30,000.00	30,000.00

## 8、固定资产：

## (1) 固定资产情况

单位：元 币种：人民币

项目	期初账面余额	本期增加		本期减少	期末账面余额
一、账面原值合计：	165,290,864.07	2,136,595.78			167,427,459.85
其中：房屋及建筑物	106,984,105.15	628,175.27			107,612,280.42
机器设备					
运输工具	2,769,351.72				2,769,351.72
专用设备	35,146,777.03	1,263,078.74			36,409,855.77
通用设备	20,390,630.17	245,341.77			20,635,971.94
		本期新增	本期计提		
二、累计折旧合计：	24,460,161.58		6,047,604.00		30,507,765.58
其中：房屋及建筑物	594,356.14		3,566,136.84		4,160,492.98
机器设备					
运输工具	1,526,988.65		201,357.47		1,728,346.12
专用设备	19,051,064.29		1,119,743.73		20,170,808.02
通用设备	3,287,752.50		1,160,365.96		4,448,118.46

三、固定资产账面净值合计	140,830,702.49	/	/	136,919,694.27
其中：房屋及建筑物	106,389,749.01	/	/	103,451,787.44
机器设备		/	/	
运输工具	1,242,363.07	/	/	1,041,005.60
专用设备	16,095,712.74	/	/	16,239,047.75
通用设备	17,102,877.67	/	/	16,187,853.48
四、减值准备合计	1,116,913.60	/	/	1,116,913.60
其中：房屋及建筑物		/	/	
机器设备		/	/	
运输工具	9,879.80	/	/	9,879.80
专用设备	1,035,662.86	/	/	1,035,662.86
通用设备	71,370.94	/	/	71,370.94
五、固定资产账面价值合计	139,713,788.89	/	/	135,802,780.67
其中：房屋及建筑物	106,389,749.01	/	/	103,451,787.44
机器设备		/	/	0.00
运输工具	1,232,483.27	/	/	1,031,125.80
专用设备	15,060,049.88	/	/	15,203,384.89
通用设备	17,031,506.73	/	/	16,116,482.54

本期折旧额：6,047,604.00 元。

本期由在建工程转入固定资产原价为：2,136,595.78 元。

截至 2011 年 12 月 31 日止，有原价为 10,761.23 万元的房屋及建筑物尚未完善有关产权手续。

截至 2011 年 12 月 31 日止，无固定资产产权受限情况。

#### 9、 在建工程：

##### (1) 在建工程情况

单位：元 币种：人民币

项目	期末数			期初数		
	账面余额	减值准备	账面净值	账面余额	减值准备	账面净值
在建工程	12,131,948.50		12,131,948.50	184,311.02		184,311.02

##### (2) 重大在建工程项目变动情况：

单位：元 币种：人民币

项目名称	期初数	本期增加	利息资本化累计金额	其中：本期利息资本化金额	本期利息资本化率（%）	资金来源	期末数
综 合	184,311.02	10,527,157.79	215,083.75	215,083.75	6.43	金融机	10,711,468.81



楼、倒班宿舍、职工食堂工程						构贷款及自筹资金	
合计	184,311.02	10,527,157.79	215,083.75	215,083.75	/	/	10,711,468.81

报告期内无应提取在建工程减值准备情况

#### 10、无形资产：

##### (1) 无形资产情况：

单位：元 币种：人民币

项目	期初账面余额	本期增加	本期减少	期末账面余额
一、账面原值合计	25,138,500.00			25,138,500.00
其中：土地使用权	25,138,500.00			25,138,500.00
二、累计摊销合计	2,011,079.98	502,769.96		2,513,849.94
其中：土地使用权	2,011,079.98	502,769.96		2,513,849.94
三、无形资产账面净值合计	23,127,420.02	-502,769.96		22,624,650.06
其中：土地使用权	23,127,420.02	-502,769.96		22,624,650.06
四、减值准备合计				
五、无形资产账面价值合计	23,127,420.02	-502,769.96		22,624,650.06
其中：土地使用权	23,127,420.02	-502,769.96		22,624,650.06

本期摊销额：502,769.96 元。

截至 2011 年 12 月 31 日止，无形资产权利受限情况详见附注五、（十三）。

报告期内无应提取无形资产减值准备情况。

#### 11、长期待摊费用：

单位：元 币种：人民币

项目	期初额	本期增加额	本期摊销额	其他减少额	期末额
地坪改造	61,875.50		39,198.00		22,677.50
厂房装修	47,698.84		28,701.96		18,996.88
车间防盗网及线路安装	39,057.75		20,595.00		18,462.75
合计	148,632.09		88,494.96		60,137.13

#### 12、资产减值准备明细：

单位：元 币种：人民币

项目	期初账面余额	本期增加	本期减少		期末账面余额
			转回	转销	
一、坏账准备	22,458,210.58	473,093.93			22,931,304.51
二、存货跌价准	1,716,361.69			755,637.40	960,724.29

备					
三、可供出售金融资产减值准备					
四、持有至到期投资减值准备					
五、长期股权投资减值准备	1,361,600.00				1,361,600.00
六、投资性房地产减值准备					
七、固定资产减值准备	1,116,913.60				1,116,913.60
八、工程物资减值准备					
九、在建工程减值准备					
十、生产性生物资产减值准备					
其中：成熟生产性生物资产减值准备					
十一、油气资产减值准备					
十二、无形资产减值准备					
十三、商誉减值准备					
十四、其他					
合计	26,653,085.87	473,093.93		755,637.40	26,370,542.40

13、其他非流动资产：

五、（十三）所有权受到限制的资产

所有权受到限制的资产明细如下：

所有权受到限制的资产类别	年初账面余额	本年增加额	本年减少额	年末账面余额	资产受限制的原因
一、用于担保的资产					
1、无形资产	23,127,420.02		502,769.96	22,624,650.06	
其中：土地使用权	23,127,420.02		502,769.96	22,624,650.06	为公司借款提供抵押
二、其他原因造成所有权受到限制的资产					
1、货币资金	38,739,585.76		37,000,000.00	1,739,585.76	
其他货币资金	38,739,585.76		37,000,000.00	1,739,585.76	
其中：银行承兑汇票保证金	17,000,000.00		17,000,000.00		

质押存款	20,000,000.00		20,000,000.00	
合计	61,867,005.78		37,502,769.96	24,364,235.82

14、 短期借款：

(1) 短期借款分类：

单位：元 币种：人民币

项目	期末数	期初数
质押借款		19,500,000.00
抵押借款	51,490,000.00	56,390,000.00
保证借款	60,000,000.00	57,500,000.00
合计	111,490,000.00	133,390,000.00

注 1：年末抵押借款抵押情况详见附注五、（十三）；上述抵押借款中有 2850 万元由深圳市南方同正投资有限公司和刘悉承提供连带责任保证。

注 2：年末保证借款中有 5500 万元由深圳市南方同正投资有限公司以持有的本公司 1400 万股（占公司总股本的 15.79%）上市流通股作为质押，同时由圳市南方同正投资有限公司和刘悉承提供连带责任保证；有 500 万元借款由刘悉承和深圳市南方同正投资有限公司共同提供连带责任保证。

注 3：截至 2011 年 12 月 31 止，无逾期短期借款。

15、 应付票据：

单位：元 币种：人民币

种类	期末数	期初数
银行承兑汇票		17,000,000.00
合计		17,000,000.00

16、 应付账款：

(1) 本报告期应付账款中应付持有公司 5%(含 5%)以上表决权股份的股东单位或关联方的款项情况

本报告期应付账款中无应付持有公司 5%(含 5%)以上表决权股份的股东单位或关联方的款项。

(2) 账龄超过 1 年的大额应付账款情况的说明

截至 2011 年 12 月 31 日止，无账龄超过一年的大额应付账款。

17、 预收账款：

(1) 本报告期预收款项中预收持有公司 5%(含 5%)以上表决权股份的股东单位或关联方情况：

本报告期预收账款中无预收持有公司 5%(含 5%)以上表决权股份的股东单位或关联方的款项。

(2) 账龄超过 1 年的大额预收账款情况的说明

截至 2011 年 12 月 31 日止，无账龄超过一年的大额预收款项。

18、 应付职工薪酬

单位：元 币种：人民币

项目	期初账面余额	本期增加	本期减少	期末账面余额
一、工资、奖金、津贴和补贴	467,133.45	6,619,092.42	6,608,466.57	477,759.30
二、职工福利费		461,553.48	461,553.48	
三、社会保险费	1,140,990.61	858,110.95	930,607.51	1,068,494.05
四、住房公积金	495,890.01	160,956.18		656,846.19
五、辞退福利				
六、其他		48,257.24	48,257.24	
七、工会经费	184,783.64	72,774.46	107,746.45	149,811.65
八、职工教育经费	660,851.11	98,281.03	4,930.00	754,202.14
合计	2,949,648.82	8,319,025.76	8,161,561.25	3,107,113.33

## 19、 应交税费：

单位：元 币种：人民币

项目	期末数	期初数
增值税	175,414.52	341,157.47
营业税	79,200.00	35,928.00
企业所得税	-14,989.25	-14,989.25
个人所得税	-8,255.45	-5,299.87
城市维护建设税	2,520.00	29,359.01
教育费附加	1,080.00	12,582.43
房产税	103,680.00	
土地使用税	1,177,601.50	
合计	1,516,251.32	398,737.79

## 20、 其他应付款：

(1) 本报告期其他应付款中应付持有公司 5%(含 5%)以上表决权股份的股东单位或关联方情况

单位：元 币种：人民币

单位名称	期末数	期初数
深圳市南方同正投资有限公司	53,990,000.00	41,827,130.00
重庆机电控股（集团）公司	1,464,000.00	1,464,000.00
合计	55,454,000.00	43,291,130.00

## (2) 账龄超过 1 年的大额其他应付款情况的说明

账龄超过一年的大额其他应付款的明细如下：

单位名称	年末账面余额	性质或内容	未偿还的原因
重庆机电控股（集团）公司	1,464,000.00	代收代付款	暂未支付
房屋维修基金	1,109,337.16	往来款	维修基金
搬迁环保整治费用	14,722,300.00	搬迁环保整治费用	尚未进行
代付职工安置费用	7,224,257.21	职工安置费用	待支付
合计	24,519,894.37		

(3) 对于金额较大的其他应付款，应说明内容  
金额较大的其他应付款明细列示如下：

项目	年末账面余额	性质或内容
深圳市南方同正投资有限公司	53,990,000.00	往来款
重庆机电控股（集团）公司	1,464,000.00	往来款
搬迁环保整治费用	14,722,300.00	搬迁环保整治费用
代付职工安置费用	7,224,257.21	职工安置费用
合计	77,400,557.21	

21、 其他非流动负债：

单位：元 币种：人民币

项目	期末账面余额	期初账面余额
重点工业污染治理工程补贴	4,736,091.83	5,070,430.70
合计	4,736,091.83	5,070,430.70

环保改造专项资金等与资产相关政府补助，按相应的固定资产折旧率分期计入损益。

22、 股本：

单位：元 币种：人民币

	期初数	本次变动增减（+、-）					期末数
		发行新股	送股	公积金转股	其他	小计	
股份总数	88,660,000.00						88,660,000.00

23、 资本公积：

单位：元 币种：人民币

项目	期初数	本期增加	本期减少	期末数
资本溢价（股本溢价）	12,707,130.51			12,707,130.51
其他资本公积	7,830,000.00			7,830,000.00
合计	20,537,130.51			20,537,130.51

24、 未分配利润：

单位：元 币种：人民币

项目	金额	提取或分配比例（%）
调整前 上年末未分配利润	-67,489,029.70	/
调整后 年初未分配利润	-67,489,029.70	/
加：本期归属于母公司所有者的净利润	3,504,797.54	/
期末未分配利润	-63,984,232.16	/

25、 营业收入和营业成本：

(1) 营业收入、营业成本

单位：元 币种：人民币

项目	本期发生额	上期发生额
主营业务收入	115,253,271.13	84,150,523.05
其他业务收入	9,129,536.63	9,215,234.31
营业成本	100,503,984.94	85,697,126.18

## (2) 主营业务（分行业）

单位：元 币种：人民币

行业名称	本期发生额		上期发生额	
	营业收入	营业成本	营业收入	营业成本
蓄电池	115,253,271.13	94,219,620.90	81,688,045.38	72,809,594.37
有色金属回收			2,462,477.67	2,572,409.70
合计	115,253,271.13	94,219,620.90	84,150,523.05	75,382,004.07

## (3) 公司前五名客户的营业收入情况

单位：元 币种：人民币

客户名称	营业收入	占公司全部营业收入的比例（%）
第一名	31,628,955.92	25.43
第二名	8,417,803.11	6.77
第三名	6,773,193.17	5.44
第四名	6,553,905.43	5.27
第五名	5,664,121.48	4.55
合计	59,037,979.11	47.46

## 26、 营业税金及附加：

单位：元 币种：人民币

项目	本期发生额	上期发生额	计缴标准
营业税	86,400.00		租金
城市维护建设税	49,990.65	47,775.10	应交流转税额
教育费附加	35,707.61	24,063.22	
合计	172,098.26	71,838.32	/

## 27、 销售费用

单位：元 币种：人民币

项目	本期发生额	上期发生额
工资薪酬	518,458.66	492,470.07
产品三包费用	1,598,061.55	1,066,715.24
运输费	806,901.82	492,200.90
广告费	75,353.40	28,300.00
业务招待费	109,182.90	77,102.00
会务费	10,360.00	8,000.00
办公费	46,540.50	41,852.80
仓储及配送费	118,184.46	89,942.20

差旅费	228,646.20	83,733.40
其他	75,118.26	68,159.68
合计	3,586,807.75	2,448,476.29

28、 管理费用

单位：元 币种：人民币

项目	本期发生额	上期发生额
工资薪酬	3,118,403.58	2,362,343.18
税金	1,442,520.50	1,397,477.80
折旧费	388,040.83	259,216.77
修理费	1,011,810.26	670,886.67
办公费	422,795.33	370,125.52
水电费	432,763.32	657,667.52
差旅费	139,584.46	99,136.80
保险费	94,295.55	63,305.98
中介机构服务费	300,000.00	663,650.00
董事会费	220,669.00	265,346.36
业务招待费	288,039.30	258,861.55
研发支出	337,228.65	318,213.48
运输费	196,681.98	110,785.64
材料消耗	142,948.63	109,727.58
其他	1,360,564.23	965,791.32
合计	9,896,345.62	8,572,536.17

29、 财务费用

单位：元 币种：人民币

项目	本期发生额	上期发生额
利息支出	9,805,770.45	872,963.35
利息收入	-536,157.32	-21,318.45
手续费及其他	330,283.89	583,982.33
合计	9,599,897.02	1,435,627.23

30、 公允价值变动收益：

单位：元 币种：人民币

产生公允价值变动收益的来源	本期发生额	上期发生额
交易性金融资产		-91,290.09
合计		-91,290.09

31、 投资收益：

(1) 投资收益明细情况：

单位：元 币种：人民币

	本期发生额	上期发生额
处置交易性金融资产取得的投资收益		-1,201,384.36

合计		-1,201,384.36
----	--	---------------

## 32、资产减值损失：

单位：元 币种：人民币

项目	本期发生额	上期发生额
一、坏账损失	473,093.93	632,783.77
二、存货跌价损失		755,637.40
三、可供出售金融资产减值损失		
四、持有至到期投资减值损失		
五、长期股权投资减值损失		
六、投资性房地产减值损失		
七、固定资产减值损失		
八、工程物资减值损失		
九、在建工程减值损失		
十、生产性生物资产减值损失		
十一、油气资产减值损失		
十二、无形资产减值损失		
十三、商誉减值损失		
十四、其他		
合计	473,093.93	1,388,421.17

## 33、营业外收入：

## (1) 营业外收入情况

单位：元 币种：人民币

项目	本期发生额	上期发生额	计入当期非经常性损益的金额
非流动资产处置利得合计		6,189,818.11	
政府补助	464,338.87	898,977.86	464,338.87
搬迁相关的废旧物资收益	1,952,330.00	1,059,232.00	1,952,330.00
合计	2,416,668.87	8,148,027.97	

## (2) 政府补助明细

单位：元 币种：人民币

项目	本期发生额	上期发生额	说明
增值税税金返还		819,408.56	
递延收益	334,338.87	79,569.30	污水处理专项补助递延收益
政府奖励款	130,000.00		重庆市环境保护局、重庆市财政局
合计	464,338.87	898,977.86	/



## 34、 营业外支出：

单位：元 币种：人民币

项目	本期发生额	上期发生额	计入当期非经常性损益的金额
非流动资产处置损失合计		709.02	
罚款支出	40,013.22	337,936.55	40,013.22
搬迁环保整治费用		14,722,300.00	
合计	40,013.22	15,060,945.57	

## 35、 所得税费用：

单位：元 币种：人民币

项目	本期发生额	上期发生额
按税法及相关规定计算的当期所得税		75,377.37
合计		75,377.37

## 36、 基本每股收益和稀释每股收益的计算过程：

本公司按照中国证监会《公开发行证券的公司信息披露编报规则第 9 号——净资产收益率和每股收益的计算及披露（2010 年修订）》（“中国证券监督管理委员会公告[2010]2 号”）、《公开发行证券的公司信息披露解释性公告第 1 号——非经常性损益（2008）》（“中国证券监督管理委员会公告[2008]43 号”）要求计算的每股收益如下：

## 1、 计算结果

报告期利润	本年数	上年数
	基本每股收益	基本每股收益
归属于公司普通股股东的净利润（I）	0.04	-0.16
扣除非经常性损益后归属于公司普通股股东的净利润（II）	0.01	-0.06

## 2、 每股收益的计算过程

项目	序号	本年数	上年数
归属于本公司普通股股东的净利润	1	3,504,797.54	-13,992,134.16
扣除所得税影响后归属于母公司普通股股东净利润的非经常性损益	2	2,376,655.65	-8,422,974.09
扣除非经常性损益后的归属于本公司普通股股东的净利润	3=1-2	1,128,141.89	-5,569,160.07
年初股份总数	4	88,660,000.00	88,660,000.00
报告期因公积金转增股本或股票股利分配等增加的股份数	5		
报告期因发行新股或债转股等增加的股份数	6		
发行新股或债转股等增加股份下一月份起至报告期年末的月份数	7		

报告期因回购等减少的股份数	8		
减少股份下一月份起至报告期年末的月份数	9		
报告期缩股数	10		
报告期月份数	11	12	12
发行在外的普通股加权平均数（I）	$12=4+5+6 \times 7 \div 11-8 \times 9 \div 11-10$	88,660,000.00	88,660,000.00
因同一控制下企业合并而调整的发行在外的普通股加权平均数（II）	13	88,660,000.00	88,660,000.00
基本每股收益（I）	$14=1 \div 12$	0.04	-0.16
基本每股收益（II）	$15=3 \div 13$	0.01	-0.06
已确认为费用的稀释性潜在普通股利息	16		
所得税率	17		
转换费用	18		
可转换公司债券、认股权证、股份期权等转换或行权而增加的股份数	19		
稀释每股收益（I）	$20=[1+(16-18) \times (1-17)] \div (12+19)$		
稀释每股收益（II）	$21=[3+(16-18) \times (1-17)] \div (13+19)$		

（1）基本每股收益

基本每股收益= $P0 \div S$

$S=S0+S1+Si \times Mi \div M0 - Sj \times Mj \div M0 - Sk$

其中：P0 为归属于公司普通股股东的净利润或扣除非经常性损益后归属于普通股股东的净利润；S 为发行在外的普通股加权平均数；S0 为期初股份总数；S1 为报告期因公积金转增股本或股票股利分配等增加股份数；Si 为报告期因发行新股或债转股等增加股份数；Sj 为报告期因回购等减少股份数；Sk 为报告期缩股数；M0 报告期月份数；Mi 为增加股份次月起至报告期期末的累计月数；Mj 为减少股份次月起至报告期期末的累计月数。

（2）稀释每股收益

稀释每股收益= $P1 / (S0 + S1 + Si \times Mi \div M0 - Sj \times Mj \div M0 - Sk + \text{认股权证、股份期权、可转换债券等增加的普通股加权平均数})$

其中，P1 为归属于公司普通股股东的净利润或扣除非经常性损益后归属于公司普通股股东的净利润，并考虑稀释性潜在普通股对其影响，按《企业会计准则》及有关规定进行调整。公司在计算稀释每股收益时，考虑所有稀释性潜在普通股对归属于公司普通股股东的净利润或扣除非经常性损益后归属于公司普通股股东的净利润和加权平均股数的影响，按照其稀释程度从大到小的顺序计入稀释每股收益，直至稀释每股收益达到最小值。

37、现金流量表项目注释：

(1) 收到的其他与经营活动有关的现金：

单位：元 币种：人民币

项目	金额
----	----

收到铜梁诚信电极板厂往来款	112,490,000.00
收到深圳市南方同正投资有限公司往来款	129,311,603.62
收回银行承兑汇票保证金	17,000,000.00
其他	1,730,000.00
合计	260,531,603.62

## (2) 支付的其他与经营活动有关的现金:

单位: 元 币种: 人民币

项目	金额
支付深圳市南方同正投资有限公司往来款	105,634,260.00
支付铜梁县诚信电极板厂往来款	111,490,000.00
代付职工安置费用	3,288,949.66
其他	9,254,263.51
合计	229,667,473.17

## (3) 收到的其他与筹资活动有关的现金:

单位: 元 币种: 人民币

项目	金额
质押存款	20,000,000.00
合计	20,000,000.00

## 38、现金流量表补充资料:

## (1) 现金流量表补充资料:

单位: 元 币种: 人民币

补充资料	本期金额	上期金额
<b>1. 将净利润调节为经营活动现金流量:</b>		
净利润	2,527,235.89	-14,529,237.42
加: 资产减值准备	473,093.93	1,388,421.17
固定资产折旧、油气资产折耗、生产性生物资产折旧	6,047,604.00	1,791,364.03
无形资产摊销	502,769.96	502,770.00
长期待摊费用摊销	88,494.96	88,494.96
处置固定资产、无形资产和其他长期资产的损失 (收益以“—”号填列)		-6,189,109.09
固定资产报废损失(收益以“—”号填列)		
公允价值变动损失(收益以“—”号填列)		91,290.09
财务费用(收益以“—”号填列)	9,269,613.13	851,644.90
投资损失(收益以“—”号填列)		1,201,384.36
递延所得税资产减少(增加以“—”号填列)		
递延所得税负债增加(减少以“—”号填列)		
存货的减少(增加以“—”号填列)	-13,041,724.90	-638,497.10
经营性应收项目的减少(增加以“—”号填列)	-6,652,892.22	-13,634,926.47
经营性应付项目的增加(减少以“—”号填列)	10,981,342.40	-9,717,351.00

其他		
经营活动产生的现金流量净额	10,195,537.15	-38,793,751.57
<b>2. 不涉及现金收支的重大投资和筹资活动:</b>		
债务转为资本		
一年内到期的可转换公司债券		
融资租入固定资产		
<b>3. 现金及现金等价物净变动情况:</b>		
现金的期末余额	4,109,997.18	14,141,921.86
减: 现金的期初余额	14,141,921.86	15,432,277.58
加: 现金等价物的期末余额		
减: 现金等价物的期初余额		
现金及现金等价物净增加额	-10,031,924.68	-1,290,355.72

(2) 现金和现金等价物的构成

单位: 元 币种: 人民币

项目	期末数	期初数
一、现金	4,109,997.18	14,141,921.86
其中: 库存现金	929,213.68	26,498.03
可随时用于支付的银行存款	3,178,366.73	14,113,007.06
可随时用于支付的其他货币资金	2,416.77	2,416.77
可用于支付的存放中央银行款项		
存放同业款项		
拆放同业款项		
二、现金等价物		
其中: 三个月内到期的债券投资		
三、期末现金及现金等价物余额	4,109,997.18	14,141,921.86

(八) 关联方及关联交易

1、 本企业的母公司情况

单位: 万元 币种: 人民币

母公司名称	企业类型	注册地	法人代表	业务性质	注册资本	母公司对本企业的持股比例 (%)	母公司对本企业的表决权比例 (%)	本企业最终控制方	组织机构代码
深圳市南方同正投资有限公司		深圳	刘悉承	兴办实业、国内商业、物资供销业, 投资咨询	6,000.60	25.18	25.18		73113088-8

深圳市南方同正投资有限公司实际控制人为刘悉承先生。

2、本企业的子公司情况

单位:元 币种:人民币

子公司全称	企业类型	注册地	法人代表	业务性质	注册资本	持股比例(%)	表决权比例(%)	组织机构代码
子公司情况详见(六)企业合并及合并财务报表								

3、本企业的其他关联方情况

其他关联方名称	其他关联方与本公司关系	组织机构代码
重庆机电控股（集团）公司	参股股东	45041726-8

重庆机电控股（集团）公司系本公司第二大股东。

4、关联交易情况

(1) 关联担保情况

担保方	被担保方	担保金额	担保起始日	担保到期日	担保是否已经履行完毕	备注
深圳市南方同正投资有限公司、刘悉承	重庆万里控股（集团）股份有限公司	5,000,000.00	2011-04-06	主合同履行期限满日另加两年	否	详见附注五、（十四）
		30,000,000.00	2011-12-16			
		10,000,000.00	2011-07-26	借款到期日满另加两年		
		18,500,000.00	2011-08-31			
		25,000,000.00	2011-11-22			
合计		88,500,000.00				

(2) 关联方资金拆借

单位：元 币种：人民币

关联方	拆借金额	起始日	到期日	说明
拆入				
深圳市南方同正投资有限公司	129,311,603.62			

(3) 其他关联交易

本年度深圳市南方同正投资有限公司对重庆万里动力电源有限公司增资 160 万元。

5、关联方应收应付款项

上市公司应付关联方款项:

单位:元 币种:人民币

项目名称	关联方	期末账面余额	期初账面余额
其他应付款	深圳市南方同正投资有限公司	53,990,000.00	41,827,130.00
其他应付款	重庆机电控股（集团）公司	1,464,000.00	1,464,000.00

## (九) 股份支付:

无

## (十) 或有事项:

无

## (十一) 承诺事项:

无

## (十二) 资产负债表日后事项:

## 1、 其他资产负债表日后事项说明

根据公司 2012 年 2 月 7 日第六届董事会第十九次会议决议，为理顺公司下属各子公司股权结构，实现各种资源的优化配置，公司决定以 1 元的价格将所持有的重庆万极机车有限公司 51% 的股权出售给南方同正，股权出售后，公司不再持有重庆万极机车有限公司股权；因国家增值税返还政策、环保政策的变化，铜梁县铜荣有色金属回收有限公司的经营环境发生重大变化，同时为理顺公司下属各子公司股权结构，实现各种资源的优化配置，公司决定注销铜梁县铜荣有色金属回收有限公司。

除上述事项外，截至 2012 年 2 月 27 日止，公司没有其他需要披露的重大资产负债表日后事项中的非调整事项。

## (十三) 其他重要事项:

## 1、 其他

(一) 根据重庆市人民政府办公厅 2006 年 6 月“渝法办 [2006]138 号《关于加快实施主城区第二批环境污染安全隐患重点企业搬迁工作的通知》”，本公司被纳入主城区第二批环境污染安全隐患重点企业范围，应在 2009 年完成搬迁工作。2006 年 8 月，公司董事会决定启动搬迁工作，并决定在重庆市江津区双福工业园区内全额投资整体搬迁项目。2007 年，公司的控股子公司重庆万里启动电源有限公司、重庆万里工业电源有限公司、重庆万里动力电源有限公司已支付土地出让金合计 25,138,500.00 元，相应的权证已办理完毕。2010 年，公司完成整体搬迁，地上建筑物及废旧设备已处置完毕，同时新厂区已建成投产，公司预计搬迁环保整治费用 14,722,300.00 元。截至 2011 年 12 月 31 日止，土地整治工作尚未进行。

(二) 根据 2007 年 11 月 22 日重庆市国有资产监督管理委员会渝国资改[2007]111 号《重庆市国有资产监督管理委员会关于重庆万里控股（集团）股份有限公司有关问题的批复》，同意重庆机电控股（集团）公司（以下简称“机电集团”）和深圳市南方同正投资有限公司（以下简称“南方同正”）按股比责任筹资解决本公司的职工安置等历史遗留问题，并指导本公司制定职工安置方案。机电集团和南方同正分别于 2007 年 11 月 23 日、2008 年 1 月 2 日向本公司出具相关函件，承诺本公司的职工安置费用由其分阶段按股比承担。2008 年 1 月 3 日本公司第十六届三次职工代表大会审议通过《重庆万里控股（集团）股份有限公司环保搬迁及解决改制遗留问题职工分流安置实施方案》。经初步测算，上述应付职工安置费用合计 9,762.39 万元。截至 2011 年 12 月 31 日止，本公司已分别收到机电集团和南方同正支付的

款项为 5,181.66 万元、1,019.91 万元，公司已缴付的养老保险费等职工安置费用合计 5,479.14 万元。

(三) 2006 年 12 月 20 日，本公司及重庆机电控股（集团）公司、重庆万里实业开发公司与重庆渝富资产经营管理有限公司（以下简称“渝富公司”）签订《资产收购协议书》：本公司等三方同意渝富公司整体收购三方合法拥有的全部生产经营性用地及地上附着物资产（包括地上现状构、建筑物和附着物资产，不含工业管道和生产设备），土地面积共计 199.70 亩，合同总价款按照土地面积以 52.00 万元/亩价格计算，合计为 10,384.40 万元，但最终国土部门重新确权发证面积计算合同价款；其中本公司的土地使用权转让价款为 9,958 万元（土地面积 191.5 亩，尚须按最终确认的土地面积结算），分三期收款：第一期为协议签署 3 日内收款 2,600 万元，资产过户后二十日再收款 500 万元；第二期为 2007 年 5 月 30 日前收款 1,860 万元，2007 年 10 月 30 日前收款 1,860 万元；第三期为搬迁结束。截至 2011 年 12 月 31 日止，公司应收渝富公司土地转让款余额为 1,884.40 万元（含代重庆机电控股（集团）公司向渝富公司收取的土地转让款 146.40 万元）。

(四) 2011 年 10 月 10 日，本公司第六届董事会第十六次会议通过《关于〈公司向特定对象非公开发行股票方案〉的议案》，会议决定公司拟以 12.59 元/股的价格向南方同正、雷鸣（天津）股权投资基金合伙企业（有限合伙）和贵州黔庄集团有限公司非公开发行股份 5,559.97 万股，合计募集资金 7 亿元，其中：拟向南方同正非公开发行股份 1,985.71 万股，募集资金 2.5 亿元；拟向雷鸣（天津）股权投资基金合伙企业（有限合伙）非公开发行股份 1,985.71 万股，募集资金 2.5 亿元；拟向贵州黔庄集团有限公司非公开发行股份 1,588.55 万股，募集资金 2 亿元。本次拟非公开发行股票募集的资金用于投资以下项目：（1）年产 300 万只汽车起动机免维护蓄电池项目；（2）年产 1,500 万只电动车电池项目；（3）年产 200 万只汽车用铅酸弱混合动力电池项目；（4）补充流动资金。该方案尚需提交公司股东大会审议通过，并经中国证券监督管理委员会核准后方可实施。

#### (十四) 母公司财务报表主要项目注释

##### 1、 应收账款：

##### (1) 应收账款按种类披露：

单位：元 币种：人民币

种类	期末数				期初数			
	账面余额		坏账准备		账面余额		坏账准备	
	金额	比例 (%)	金额	比例 (%)	金额	比例 (%)	金额	比例 (%)
组合小计	55,816,808.05	100.00	20,239,587.95	36.26	48,586,830.50	99.87	19,741,300.71	40.63
单项金额虽不重大但单项计提坏账准备的应收账款	180.46		180.46	100.00	62,393.81	0.13	62,393.81	100.00
合计	55,816,988.51	/	20,239,768.41	/	48,649,224.31	/	19,803,694.52	/

单项金额虽不重大但单项计提坏账准备的应收账款存在 4-5 年的情况，本年度账龄为 5 年以

上，未单独计提坏账准备。

组合中，按账龄分析法计提坏账准备的应收账款：

单位：元 币种：人民币

账龄	期末数			期初数		
	账面余额		坏账准备	账面余额		坏账准备
	金额	比例(%)		金额	比例(%)	
1 年以内小计	37,298,367.35	66.82	1,864,918.37	30,135,951.43	62.02	1,506,797.57
1 至 2 年	26,348.28	0.05	2,634.83	189,797.96	0.39	18,979.80
2 至 3 年	168,797.96	0.30	50,639.39	3,795.00	0.01	1,138.50
3 至 4 年	3,795.00	0.01	1,897.50	7.99		3.99
4 至 5 年	7.99		6.39	214,486.35	0.44	171,589.08
5 年以上	18,319,491.47	32.82	18,319,491.47	18,042,791.77	37.14	18,042,791.77
合计	55,816,808.05	100	20,239,587.95	48,586,830.50	100	19,741,300.71

期末单项金额虽不重大但单项计提坏账准备的应收账款

单位：元 币种：人民币

应收账款内容	账面余额	坏账准备	计提比例(%)	计提理由
其他客户	180.46	180.46	100	预计收回可能性极小
合计	180.46	180.46	/	/

(2) 本报告期应收账款中持有公司 5%(含 5%)以上表决权股份的股东单位情况

本报告期应收账款中无持有公司 5%(含 5%)以上表决权股份的股东单位的欠款。

(3) 应收账款金额前五名单位情况

单位：元 币种：人民币

单位名称	与本公司关系	金额	年限	占应收账款总额的比例(%)
东风汽车有限公司 东风商用车公司	非关联方	16,292,506.06	1 年以内、5 年以上	29.19
重庆彬丰科技发展有限公司	非关联方	5,331,111.36	1 年以内	9.55
东风小康汽车有限公司	非关联方	3,592,505.37	1 年以内	6.44
重庆渝宗万里电池销售有限公司	非关联方	3,009,700.00	1 年以内	5.39
四川力扬工业有限公司	非关联方	2,287,753.20	1 年以内	4.10
合计	/	30,513,575.99	/	54.67

2、其他应收款：



## (1) 其他应收款按种类披露：

单位：元 币种：人民币

种类	期末数				期初数			
	账面余额		坏账准备		账面余额		坏账准备	
	金额	比例 (%)	金额	比例 (%)	金额	比例 (%)	金额	比例 (%)
单项金额重大并单项计提坏账准备的其他应收账款	18,844,000.00	67.54	942,200.00	5.00	18,844,000.00	55.68	942,200.00	5.00
组合小计	9,058,568.35	32.46	3,316,710.28	36.61	15,000,705.42	44.32	4,729,854.11	31.53
合计	27,902,568.35	/	4,258,910.28	/	33,844,705.42	/	5,672,054.11	/

组合中，按账龄分析法计提坏账准备的其他应收账款：

单位：元 币种：人民币

账龄	期末数			期初数		
	账面余额		坏账准备	账面余额		坏账准备
	金额	比例 (%)		金额	比例 (%)	
1 年以内小计	2,074,846.34	22.90	103,742.32	439,086.55	2.93	21,954.33
1 至 2 年	427,103.14	4.72	42,710.31	1,498,008.14	9.99	149,800.81
2 至 3 年	1,498,008.14	16.54	449,402.44	10,784,617.66	71.88	3,235,385.30
3 至 4 年	4,664,827.43	51.50	2,332,413.72	1,911,918.80	12.75	955,959.40
4 至 5 年	26,709.03	0.29	21,367.22	1,600.00	0.01	1,280.00
5 年以上	367,074.27	4.05	367,074.27	365,474.27	2.44	365,474.27
合计	9,058,568.35	100.00	3,316,710.28	15,000,705.42	100.00	4,729,854.11

期末单项金额虽不重大但单项计提坏账准备的其他应收账款

单位：元 币种：人民币

其他应收款内容	账面余额	坏账准备	计提比例 (%)	计提理由
重庆渝富资产经营管理有限公司	18,844,000.00	942,200.00	5	土地转让款，收回可能性较大
合计	18,844,000.00	942,200.00	/	/

(2) 本报告期其他应收款中持有公司 5%(含 5%)以上表决权股份的股东单位情况

本报告期其他应收账款中无持有公司 5%(含 5%)以上表决权股份的股东单位的欠款。

(3) 其他应收账款金额前五名单位情况

单位：元 币种：人民币

单位名称	与本公司关系	金额	年限	占其他应收账款总额的比例(%)
重庆渝富资产经营管理有限公司	非关联方	18,844,000.00	4-5 年	67.54
重庆万里动力电源有限公司	控股子公司	2,901,209.77	1 年以内、3-4 年	10.40
重庆万极机车有限公司	控股子公司	3,036,914.63	1 年以内、2-3 年、3-4 年	10.88
重庆市电力公司江津供电局	非关联方	595,358.90	1 年以内	2.13
重庆市江津双福工业园区管理委员会	非关联方	488,000.00	1 年以内、3-4 年	1.75
合计	/	25,865,483.30	/	92.70

## (4) 其他应收关联方款项情况

单位：元 币种：人民币

单位名称	与本公司关系	金额	占其他应收账款总额的比例(%)
重庆万里动力电源有限公司	控股子公司	2,901,209.77	10.40
重庆万极机车有限公司	控股子公司	3,036,914.63	10.88
合计	/	5,938,124.40	21.28

## 3、长期股权投资

按成本法核算

单位：元 币种：人民币

被投资单位	投资成本	期初余额	增减变动	期末余额	减值准备	本期计提减值准备	在被投资单位持股比例(%)	在被投资单位表决权比例(%)
1、重庆惠达实业股份有限公司	600,000.00	600,000.00		600,000.00	600,000.00			
2、四川嘉陵冶化有限公司	731,600.00	731,600.00		731,600.00	731,600.00			
3、西南机械工	30,000.00	30,000.00		30,000.00	30,000.00			

业联营公司								
4、重庆万极机车有限公司	1,020,000.00	1,020,000.00		1,020,000.00	1,020,000.00	1,020,000.00	51	51
5、重庆万里启动电源有限公司	8,000,000.00	8,000,000.00		8,000,000.00			80	80
6、重庆万里工业电源有限公司	8,000,000.00	8,000,000.00		8,000,000.00			80	80
7、重庆万里动力电源有限公司（注）	8,000,000.00	1,600,000.00	6,400,000.00	8,000,000.00			80	80
8、铜梁县铜荣有色金属回收有限公司	329,546.49	329,546.49		329,546.49			62.5	62.5

本年度公司增加对重庆万里动力电源有限公司的投资。

4、 营业收入和营业成本：

(1) 营业收入、营业成本

单位：元 币种：人民币

项目	本期发生额	上期发生额
主营业务收入	115,253,271.13	81,688,045.38
其他业务收入	9,129,536.63	9,215,234.31
营业成本	100,503,984.94	83,124,716.48

(2) 主营业务（分行业）

单位：元 币种：人民币

行业名称	本期发生额		上期发生额	
	营业收入	营业成本	营业收入	营业成本
蓄电池	115,253,271.13	94,219,620.90	81,688,045.38	72,809,594.37
合计	115,253,271.13	94,219,620.90	81,688,045.38	72,809,594.37

## (3) 公司前五名客户的营业收入情况

单位：元 币种：人民币

客户名称	营业收入总额	占公司全部营业收入的比例 (%)
第一名	31,628,955.92	25.43
第二名	8,417,803.11	6.77
第三名	6,773,193.17	5.44
第四名	6,553,905.43	5.27
第五名	5,664,121.48	4.55
合计	59,037,979.11	47.46

## 5、投资收益：

## (1) 投资收益明细

单位：元 币种：人民币

	本期发生额	上期发生额
处置交易性金融资产取得的投资收益		-734,588.42
合计		-734,588.42

## 6、现金流量表补充资料：

单位：元 币种：人民币

补充资料	本期金额	上期金额
<b>1. 将净利润调节为经营活动现金流量：</b>		
净利润	4,999,234.89	-15,145,168.68
加：资产减值准备	42,930.06	2,782,061.80
固定资产折旧、油气资产折耗、生产性生物资产折旧	5,933,651.33	1,677,375.48
无形资产摊销		
长期待摊费用摊销		
处置固定资产、无形资产和其他长期资产的损失（收益以“-”号填列）		-6,189,109.09
固定资产报废损失（收益以“-”号填列）		
公允价值变动损失（收益以“-”号填列）		-11,504.62
财务费用（收益以“-”号填列）	9,269,914.08	857,234.70
投资损失（收益以“-”号填列）		734,588.42
递延所得税资产减少（增加以“-”号填列）		
递延所得税负债增加（减少以“-”号填列）		
存货的减少（增加以“-”号填列）	-13,041,724.90	-638,497.10

经营性应收项目的减少（增加以“-”号填列）	-4,025,844.27	-6,534,693.92
经营性应付项目的增加（减少以“-”号填列）	13,989,563.61	9,526,409.60
其他		
经营活动产生的现金流量净额	17,167,724.80	-12,941,303.41
<b>2. 不涉及现金收支的重大投资和筹资活动：</b>		
债务转为资本		
一年内到期的可转换公司债券		
融资租入固定资产		
<b>3. 现金及现金等价物净变动情况：</b>		
现金的期末余额	3,008,510.07	14,068,548.05
减：现金的期初余额	14,068,548.05	15,197,604.75
加：现金等价物的期末余额		
减：现金等价物的期初余额		
现金及现金等价物净增加额	-11,060,037.98	-1,129,056.70

## (十五) 补充资料

## 1、 当期非经常性损益明细表

单位：元 币种：人民币

非经常性损益项目	2011 年金额	2010 年金额	2009 年金额
非流动资产处置损益		6,189,109.09	
计入当期损益的政府补助，但与公司正常经营业务密切相关，符合国家政策规定、按照一定标准定额或定量持续享受的政府补助除外	464,338.87	898,977.86	3,215,119.23
同一控制下企业合并产生的子公司期初至合并日的当期净损益			-274,501.33
除同公司正常经营业务相关的有效套期保值业务外，持有交易性金融资产、交易性金融负债产生的公允价值变动损益，以及处置交易性金融资产、交易性金融负债和可供出售金融资产取得的投资收益		-1,292,674.45	3,446,593.89
单独进行减值测试的应收款项减值准备转回			1,078,045.50
除上述各项之外的其他营业外收入和支出	1,912,316.78	-14,001,004.55	-11,690.17
少数股东权益影响额		-147,401.10	-1,211,521.97

所得税影响额		-69,980.94	-205,329.96
合计	2,376,655.65	-8,422,974.09	6,036,715.19

## 2、净资产收益率及每股收益

报告期利润	加权平均净资产收益率（%）	每股收益	
		基本每股收益	稀释每股收益
归属于公司普通股股东的净利润	8.06	0.04	0.04
扣除非经常性损益后归属于公司普通股股东的净利润	2.60	0.01	0.01

## 3、公司主要会计报表项目的异常情况及原因的说明

财务报表数据变动幅度达 30%以上（含 30%），且占公司报表日资产总额 5%以上（含 5%）或报告期利润总额 10%以上（含 10%）的项目分析：

项 目	2011 年 12 月 31 日(或 2011 年度)	2010 年 12 月 31 日(或 2010 年度)	差异变动金额	差异变动幅度	原因分析
存货	34,978,194.00	21,180,831.70	13,797,362.30	65.14%	注 1
营业收入	124,382,807.76	93,365,757.36	31,017,050.40	33.22%	注 2
销售费用	3,586,807.75	2,448,476.29	1,138,331.46	46.49%	注 3
财务费用	9,599,897.02	1,435,627.23	8,164,269.79	568.69%	注 4
资产减值损失	473,093.93	1,388,421.17	-915,327.24	-65.93%	注 5
营业外收入	2,416,668.87	8,148,027.97	-5,731,359.10	-70.34%	注 6

变动原因分析：

注 1：存货增加主要系销售增加使得增加备货所致，详见注 2。

注 2：营业收入增加主要系本年全国铅酸蓄电池行业环保专项整治导致铅酸蓄电池供给减少、售价上涨；公司完成整体搬迁，产能扩大，同时新厂较好的生产、环保环境使得其把握住本次环保整治带来的市场机遇，公司蓄电池销售量增加、销售价格上涨。

注 3：销售费用增加主要系本年度公司营业收入增加使得销售费用增加。

注 4：财务费用增加主要系公司整体搬迁工程已于 2010 年完工，使得利息资本化大幅减少所致。

注 5：资产减值损失减少主要系 2010 年计提存货跌价准备所致。

注 6：营业外收入减少主要系 2010 年公司新厂搬迁出售设备产生较大收益。

## 十二、备查文件目录

- 1、载有法定代表人、财务总监、会计主管人员亲笔签名并盖章的财务报表。
- 2、载有会计师事务所盖章、注册会计师亲笔签名并盖章的审计报告。
- 3、报告期内在《上海证券报》、《证券时报》披露过的所有公司文件的正本及公告原件。

董事长：刘悉承

重庆万里控股（集团）股份有限公司

2012 年 2 月 27 日