

上海大智慧股份有限公司

601519

2011 年半年度报告



目录

一、 重要提示.....	3
二、 公司基本情况	3
三、 股本变动及股东情况	5
四、 董事、监事和高级管理人员情况	8
五、 董事会报告.....	9
六、 重要事项.....	14
七、 财务会计报告	21
八、 备查文件目录	81

一、重要提示

(一) 本公司董事会、监事会及其董事、监事、高级管理人员保证本报告所载资料不存在任何虚假记载、误导性陈述或者重大遗漏，并对其内容的真实性、准确性和完整性承担个别及连带责任。

(二) 公司全体董事出席董事会会议。

(三) 立信会计师事务所有限公司为本公司出具了标准无保留意见的审计报告。

(四)

公司负责人姓名	张长虹
主管会计工作负责人姓名	王日红
会计机构负责人（会计主管人员）姓名	郭仁莉

公司负责人张长虹、主管会计工作负责人王日红及会计机构负责人（会计主管人员）郭仁莉声明：保证本半年度报告中财务报告的真实、完整。

(五) 是否存在被控股股东及其关联方非经营性占用资金情况？否

(六) 是否存在违反规定决策程序对外提供担保的情况？否

二、公司基本情况

(一) 公司信息

公司的法定中文名称	上海大智慧股份有限公司
公司的法定中文名称缩写	大智慧
公司的法定英文名称	Shanghai Great Wisdom Co., Ltd
公司法定代表人	张长虹

(二) 联系人和联系方式

	董事会秘书
姓名	吕沈强
联系地址	上海市浦东新区峨山路 91 弄 20 号陆家嘴软件园 9 号楼南塔 9 楼
电话	021-20219261
传真	021-33848922
电子信箱	Ir@gw.com.cn

(三) 基本情况简介

注册地址	上海市张江高科技园区郭守敬路 498 号浦东软件园 14 幢 22301-130 座
注册地址的邮政编码	201203
办公地址	上海市浦东新区峨山路 91 弄 20 号陆家嘴软件园 9 号楼南塔 9 楼
办公地址的邮政编码	200127
公司国际互联网网址	http://www.gw.com.cn/
电子信箱	Ir@gw.com.cn

(四) 信息披露及备置地点

公司选定的信息披露报纸名称	《中国证券报》、《上海证券报》、《证券时报》
登载半年度报告的中国证监会指定网站的网址	http://www.sse.com.cn
公司半年度报告备置地点	公司董事会办公室

(五) 公司股票简况

公司股票简况				
股票种类	股票上市交易所	股票简称	股票代码	变更前股票简称
A 股	上海证券交易所	大智慧	601519	

(六) 公司其他基本情况

公司首次注册登记日期	2000 年 12 月 14 日	
公司首次注册登记地点	上海市张江高科技园区郭守敬路 498 号浦东软件园 14 幢 22301-130 座	
最近变更	公司变更注册登记日期	2011 年 2 月 15 日
	公司变更注册登记地点	上海市张江高科技园区郭守敬路 498 号浦东软件园 14 幢 22301-130 座
	企业法人营业执照注册号	310115000594375
	税务登记号码	310115703830485
	组织机构代码	70313048-5
公司聘请的会计师事务所名称	立信会计师事务所有限公司	
公司聘请的会计师事务所办公地址	上海市南京东路 61 号新黄浦金融大厦 4 楼	
公司其他基本情况	经中国证监会批准，公司于 2011 年 1 月首次公开发行人民币普通股（A 股）11,000 万股，并于 2011 年 1 月 28 日在上海证券交易所挂牌上市。本次发行后公司总股本由 58,500 万股变更为 69,500 万股，本次发行净募集资金 242,375.57 万元。	

(七) 主要财务数据和指标

1、主要会计数据和财务指标

单位:元 币种:人民币

	本报告期末	上年度期末	本报告期末比上年度期末增减(%)
总资产	3,350,709,810.99	1,000,095,789.42	235.04
所有者权益(或股东权益)	3,196,974,756.94	821,946,871.43	288.95
归属于上市公司股东的每股净资产(元/股)	4.60	1.41	226.24
	报告期(1-6月)	上年同期	本报告期比上年同期增减(%)
营业利润	65,776,075.62	82,950,849.91	-20.70
利润总额	65,996,532.16	89,491,545.15	-26.25
归属于上市公司股东的净	56,751,806.34	76,123,968.52	-25.45

利润			
归属于上市公司股东的扣除非经常性损益的净利润	56,564,609.80	70,557,377.57	-19.83
基本每股收益(元)	0.086	0.130	-33.85
扣除非经常性损益后的基本每股收益(元)	0.086	0.121	-28.93
稀释每股收益(元)	0.086	0.130	-33.85
加权平均净资产收益率(%)	1.99	10.87	-8.88
经营活动产生的现金流量净额	15,328,831.52	140,444,065.56	-89.09
每股经营活动产生的现金流量净额(元)	0.022	0.24	-90.83

2、非经常性损益项目和金额

单位：元 币种：人民币

非经常性损益项目	金额	说明
非流动资产处置损益	-3,543.46	
计入当期损益的政府补助（与企业业务密切相关，按照国家统一标准定额或定量享受的政府补助除外）	224,000	
所得税影响额	-33,260	
合计	187,196.54	

三、股本变动及股东情况

(一) 股份变动情况表

单位：股

	本次变动前		本次变动增减（+，-）					本次变动后	
	数量	比例(%)	发行新股	送股	公积金转股	其他	小计	数量	比例(%)
一、有限售条件股份	585,000,000	100	22,000,000			-22,000,000		585,000,000	84.2
1、国家持股									
2、国有法人持股									
3、其他内资持股	585,000,000	100						585,000,000	84.2
其中：境内非国有法人持股	78,975,871	13.5						78,975,871	11.4
境内	506,024,129	86.5						506,024,129	72.8

自然人持股									
4、外资持股									
其中：境外法人持股									
境外自然人持股									
二、无限售条件流通股份			88,000,000			22,000,000		110,000,000	15.8
1、人民币普通股									
2、境内上市的外资股									
3、境外上市的外资股									
4、其他									
三、股份总数	585,000,000	100	110,000,000					695,000,000	100

股份变动的批准情况

经中国证券监督管理委员会证监许可【2010】1900号《关于核准上海大智慧股份有限公司首次公开发行股票批复》的批准，公司向社会公开发行人民币普通股（A股）11000万股，并于2011年1月28日在上海证券交易所挂牌交易，本次发行后公司总股本变更为69,500万股。

(二) 股东和实际控制人情况

1、 股东数量和持股情况

单位：股

报告期末股东总数						47,423 户
前十名股东持股情况						
股东名称	股东性质	持股比例(%)	持股总数	报告期内增减	持有有限售条件股份数量	质押或冻结的股份数量
张长虹	境内自然人	55.58	386,291,139		386,291,139	无
新湖中宝股份有限公司	境内非国有法人	9.26	64,351,885		64,351,885	无
张婷	境内自然人	5.79	40,218,672		40,218,672	无
张志宏	境内自然人	2.58	17,915,594		17,915,594	无
苏州金沙江创业投资管理有限公司	境内非国有法人	2.10	14,623,986		14,623,986	无
王永辉	境内自然人	1.10	7,678,112		7,678,112	无
陈天	境内自然人	1.10	7,678,112		7,678,112	无
王杰	境内自然人	0.87	6,031,436		6,031,436	无
王玫	境内自然人	0.81	5,630,616		5,630,616	无
李玉民	境内自然人	0.59	4,094,993		4,094,993	无

前十名无限售条件股东持股情况			
股东名称	持有无限售条件股份的数量	股份种类及数量	
中国银行—嘉实沪深 300 指数证券投资基金	732,226	人民币普通股	732,226
中核财务有限责任公司	560,250	人民币普通股	560,250
中国工商银行股份有限公司—华夏沪深 300 指数证券投资基金	534,600	人民币普通股	534,600
中国建设银行股份有限公司—华富收益增强债券型证券投资基金	490,000	人民币普通股	490,000
唐林才	415,000	人民币普通股	415,000
国都证券有限责任公司	381,988	人民币普通股	381,988
青岛国信实业有限公司	381,988	人民币普通股	381,988
新华信托股份有限公司	381,988	人民币普通股	381,988
周俊虎	358,200	人民币普通股	358,200
中国农业银行股份有限公司—招商信用添利债券型证券投资基金	340,565	人民币普通股	340,565

①公司前十名股东、前十名无限售条件股东中，控股股东张长虹先生与公司第三大股东张婷女士系兄妹关系；与公司第四大股东张志宏先生系兄弟关系。

②除上述情况外，其他股东之间无关联关系，也不属于一致行动人。

前十名有限售条件股东持股数量及限售条件

单位:股

序号	有限售条件股东名称	持有的有限售条件股份数量	有限售条件股份可上市交易情况		限售条件
			可上市交易时间	新增可上市交易股份数量	
1	张长虹	386,291,139	2014年1月28日		自公司股票上市之日起三十六个月内，不转让或者委托他人管理其直接或者间接持有的发行人公开发行股票前已发行的股份，也不由发行人回购其直接或者间接持有的发行人公开发行股票前已发行的股份
2	新湖中宝股份有限公司	64,351,885	2012年1月30日		自公司股票上市之日起十二个月内，不转让其所持有的公司股份
3	张婷	40,218,672	2014年1月28日		自公司股票上市之日起三十六个月内，不转让或者委托他人管理其直接或者间接持有的发行人公开发行股票前已发行的股份，也不由发行

				人回购其直接或者间接持有的发行人公开发行股票前已发行的股份
4	张志宏	17,915,594	2014 年 1 月 28 日	自公司股票上市之日起三十六个月内，不转让或者委托他人管理其直接或者间接持有的发行人公开发行股票前已发行的股份，也不由发行人回购其直接或者间接持有的发行人公开发行股票前已发行的股份
5	苏州金沙江创业投资管理有限公司	14,623,986	2012 年 1 月 30 日	自公司股票上市之日起十二个月内，不转让其所持有的公司股份
6	王永辉	7,678,112	2012 年 1 月 30 日	自公司股票上市之日起十二个月内，不转让其所持有的公司股份
7	陈天	7,678,112	2012 年 1 月 30 日	自公司股票上市之日起十二个月内，不转让其所持有的公司股份
8	王杰	6,031,436	2012 年 1 月 30 日	自公司股票上市之日起十二个月内，不转让其所持有的公司股份
9	王玫	5,630,616	2012 年 1 月 30 日	自公司股票上市之日起十二个月内，不转让其所持有的公司股份
10	李玉民	4,094,993	2012 年 1 月 30 日	自公司股票上市之日起十二个月内，不转让其所持有的公司股份
上述股东关联关系或一致行动人的说明			①公司前十名股东、前十名无限售条件股东中，控股股东张长虹先生与公司第三大股东张婷女士系兄妹关系；与公司第四大股东张志宏先生系兄弟关系。 ②除上述情况外，其他股东之间无关联关系，也不属于一致行动人。	

2、 控股股东及实际控制人变更情况

本报告期内公司控股股东及实际控制人没有发生变更。

四、 董事、监事和高级管理人员情况

(一) 董事、监事和高级管理人员持股变动

报告期内公司董事、监事、高级管理人员持股未发生变化。

(二) 新聘或解聘公司董事、监事、高级管理人员的情况

本报告期内公司无新聘或解聘公司董事、监事、高级管理人员的情况。

五、 董事会报告

(一) 报告期内整体经营情况的讨论与分析

1、 报告期内整体经营情况概述

2011 年上半年，公司坚持立足中国金融市场，通过不断的产品创新和技术创新，全面提升公司的服务水平的总体发展目标，公司管理层和全体员工，顺应宏观经济形势的复杂变化，积极开拓创新、加大基础及研发投入，为新产品的规划和上线奠定了有效基础，在巩固原有产品的基础上，新产品的开发取得了很大进展，募投项目进展有序，内部管理不断完善。

报告期内公司实现营业收入 29547.67 万元，同比增加 5.74%；利润总额 6599.65 万元，同比减少 26.25%；归属上市公司股东的净利润 5675.18 万元，同比减少 25.45%。利润同比减少主要是因为公司继续加大了研发、人员储备和品牌建设投入，由于投入大部分为战略性投入，需要足够的时间才能产生效益，且该部分投入一次性计入当期费用，因此影响了当期利润的增长。

2011 年上半年的证券市场是震荡盘整的格局，外部经济体的发展趋缓以及国内货币政策的趋紧，使证券市场的发展受到影响，但公司仍完成了一系列对未来发展非常重要的举措：

(1) 完成了在上海证券交易所发行上市的工作，筹集了发展所需要的资金。

(2) 进一步整合去年收购的香港著名的财经信息公司阿斯达克网络信息有限公司，打通了香港及内地交易所、信息服务商及投资者之间的联系渠道，以形成有效的协同效应。

(3) 继续推进创新优先发展策略，在数据挖掘、统计分析、交易策略等方向的研究取得重大进展。进一步完成了大智慧产品的规模升级，形成了新的产品发展平台，为未来的发展打下了重要的基础。

(4) 数据库整合和丰富，公司收购了上海财汇资讯有限公司，为加强上游数据库方面的发展夯实了基础；对财汇数据库和大智慧数据库进行了整合，加强了客户端的数据服务，提供更丰富、及时和准确的数据。

(5) 为金融终端产品的国际化进程做准备，客户端正在进行适应性的前期改造工作。

(6) 财经视频项目已初具规模，节目制作水平有很大提高。

(7) 加强人员规模扩张和人员业务技能提升相结合，使公司的开发能力和市场拓展能力都有了全面的提升。分批进行北京办公楼的装修布局以及人员的分批入驻，逐步开展面向首都市场及北方市场全面的研发和客户服务。

(8) 继续推进品牌战略。公司将持续进行大规模的研发投入，不断推出创新性产品，扩大客户群体，提高品牌认知度，丰富品牌内涵，提升品牌价值。

(9) 公司按照规划，积极推进公司募集资金投资项目的建设与运行。“大智慧金融终端升级项目”、“金融终端手机版升级项目”、“券商综合服务系统升级项目”、“大智慧专业财经视频项目”建设稳步进行中；“金融终端国际版开发项目”也在积极准备中，所有项目进展平稳。

2、 公司未来发展面临的主要风险及应对措施

由于我国金融市场目前属于新兴市场，与发达国家的成熟市场尚存在一定差距，各个金融子市场发展还不够均衡，其中以股票、基金为主的证券市场仍然是投资者的主要投资渠道。公司面临的主要风险因素为：证券市场变化、证券交易信息实行许可经营、互联网系统安全运行、市场竞争加剧、信息使用费成本增加、知识产权、技术和产品创新、行业法律法规变化等相关风险。公司将加强产品创新、加强市场营销、加强管理与运行来应对风险。

3、 在下半年，公司将重点做好以下几方面的工作：

(1) 继续完善金融终端产品系列，适时推出新的产品，使其成为资本市场高端用户的标配投资工具。

(2) 在证券营业部由佣金战转向服务升级的大背景下，提升营业部金融终端的服务水平。

(3) 继续加强对大智慧手机版产品进行全方位改进与升级，提高系统的稳定性及数据处理的效率；

提供更多的个性化服务，并扩大手机委托客户端对不同券商的覆盖范围。

(4) 继续加强券商综合服务系统的升级与服务。

(5) 大力发展大智慧国际版，国际版将在大智慧金融终端的基础上，通过对客户端进行适应性和适用性开发。

(6) 继续推进财经视频建设，公司以网络视频传播的形式向广大投资者提供更为直观的专业财经资讯，为客户提供更为全面的金融信息服务，更好地满足投资者对网络财经视频的需求。

(7) 公司加强自身内部对已收购企业的整合，进一步形成协同效应的同时，继续择机并购境内外各类优质资源，推动行业整合，带动行业做大做强；由点到面不断加大数据覆盖面，打造全球领先的综合性投资品信息服务平台，培育公司新的利润增长点。

4、财务状况分析:

(1) 公司主营业务及其经营状况

① 主营业务分行业、产品情况

单位:元 币种:人民币

分行业或分产品	营业收入	营业成本	营业利润率 (%)	营业收入比上年增减 (%)	营业成本比上年增减 (%)	营业利润率比上年增减 (%)
分行业						
信息技术业	295,476,745.41	80,580,296.04	72.73	5.74	63.42	-9.62
分产品						
金融资讯及数据 PC 终端服务系统	204,410,587.13	40,235,224.41	80.32	-18.77	-10.72	-1.77
港股服务系统	71,551,626.04	38,651,567.88	45.98			

② 主营业务分地区情况

单位:元 币种:人民币

地区	营业收入	营业收入比上年增减 (%)
上海	223,522,994.10	-20.01
香港	71,953,751.31	

(2) 主要财务数据分析

(单位:人民币 万元)

① 资产负债表项目大幅变动及原因

项目	2011年6月30日	2010年12月31日	增减	变动原因
货币资金	284,183.21	56,718.91	401.04%	货币资金增加 401.04% 主要是因为公司 2011 年 1 月末发行 11,000 万股 A 股, 收到募集资金净额为 2,436,200,000 元。
预付款项	4,863.98	18,841.04	-74.18%	预付账款减少的原因是 2011 年 1 月向北京六合新世纪房地产开发有限公司购买的官苑 8 号 7 号楼写字楼房产已经办妥交接手续, 所以 2010 年末预付账款余额中预付房款 170,201,804 元转入在建工程。

应收利息	2,072.44			应收利息增加 20,724,436.72 元主要是公司 2011 年度募集资金中定期存款应计利息。
在建工程	17,465.92			2011 年 1 月向北京六合新世纪房地产开发有限公司购买的官苑 8 号 7 号楼写字楼房产已经办妥交接手续,所以 2010 年末预付账款余额中预付房款 170,201,804 元转入在建工程.另外按照实预测套内面积差补付的面积差价款人民币 1,340,478 元。
资本公积	231,377.54	8.84	2616949.28%	资本公积增加主要是因为公司 2011 年 1 月末发行 11,000 万股 A 股,收到募集资金净额为 2,436,200,000 元,扣除上市费用后形成资本公积 2,313,755,715.90 元。

② 利润表项目大幅变动及原因

项 目	2011 年 1-6 月	2010 年 1-6 月	增减	变动原因
营业收入	29,547.67	27,944.65	5.74%	主营业务收入增加了 5.74%,主要是因为大智慧金融投资家和分析师产品的上线销售以及香港阿斯达克公司收入并入所致。
营业成本	8,058.03	4,930.88	63.42%	主要是香港阿斯达克公司营业成本(3850.34 万元)并入所致。
管理费用	8,405.66	5,019.11	67.47%	主要是本期招聘人员较多,导致本期人力成本比去年增长较大,同时房屋租赁费增加;另外产品研发投入力度加大,技术开发费用有所增长。
财务费用	-3,222.99	-323.73	895.59%	主要是本期募集资金存款利息增加,导致本期财务费用-利息收入大量增加。
营业外收入	22.40	664.07	-96.63%	2010 年 1 月起至 2010 年 12 月止根据实际所承担的租赁费,将上海陆家嘴(集团)有限公司给予招商引资专项资金 11,329,636.50 元分期确认为营业外收入。
所得税费用	924.47	1,336.76	-30.84%	利润总额减少 23,495,012.99 元,导致所得税费用减少。

③ 现金流量表项目大幅变动及原因

项 目	2011 年 1-6 月	2010 年 1-6 月	增减	变动原因
经营活动产生的现金流量净额	1,532.88	14,044.41	-89.09%	经营活动产生的现金流量净额报告期较上年同期减少 89.09%,主要原因是报告期内购买商品、接受劳务支付的现金增加、支付给职工以及为职工支付的现金增加、支付的各项税费增加所致。
投资活动产生的现金流量净额	-6,146.41	-14,674.22	-58.11%	主要是 2010 年上半年预付北京六合新世纪房地产开发有限公司购买官苑 8 号 7 号楼写字楼房款支付了 136,651,353.00 元。

筹资活动产生的现金流量净额	232,187.68			筹资活动产生的现金流量净额报告期较上年同期增加是因为报告期内发行 A 股，收到募集资金所致。
---------------	------------	--	--	--

5、公司控股子公司情况

(1)上海大智慧软件开发有限公司

上海大智慧软件开发有限公司主营业务：通过互联网以软件平台为载体向国内外资本市场参与者提供金融信息服务。目前公司持有大智慧软件的 100% 股权。经立信会计师事务所审计的上海大智慧软件开发有限公司 2011 年上半年财务数据如下：总资产 2,017.42 万元，净资产 1,227.66 万元；实现营业收入 1,168.17 万元，利润总额 10.49 万元，净利润 8.54 万元。

(2)上海大智慧投资咨询有限公司

上海大智慧投资咨询有限公司主营业务：证券投资咨询服务。目前公司持有上海大智慧投资咨询有限公司的 100% 股权。经立信会计师事务所审计的上海大智慧投资咨询有限公司 2011 年上半年财务数据如下：总资产 3,877.82 万元，净资产 2,415.15 万元；实现营业收入 2,414.56 万元，利润总额 1,417.94 万元，净利润 1,077.45 万元。

(3)上海大智慧信息科技有限公司

上海大智慧信息科技有限公司主营业务：计算机软硬件的开发销售，计算机科技专业领域内的技术咨询、技术服务。目前公司持有上海大智慧信息科技有限公司的 100% 股权。经立信会计师事务所审计的上海大智慧信息科技有限公司 2011 年上半年财务数据如下：总资产 823.71 万元，净资产 715.13 万元；实现营业收入 540.75 万元，利润总额-212.11 万元，净利润-212.11 万元。

(4)阿斯达克网络信息有限公司

公司持有阿斯达克网络信息有限公司 100% 股权。其主要业务为互联网金融信息服务。阿斯达克网络信息有限公司是一家在香港地区提供金融数据和资讯的服务商，其拥有 350 多家机构客户，涵盖国内外著名银行、证券经纪商等，并与其建立良好的合作关系，在香港业内具有重要影响。经立信会计师事务所审计的阿斯达克网络信息有限公司 2011 年上半年财务数据如下：总资产 7,282.57 万元，净资产 5,227.48 万元；实现营业收入 7,195.38 万元，利润总额 968.94 万元，净利润 786.20 万元。

(二) 公司主营业务及其经营状况

1、 主营业务分行业、产品情况表

单位:元 币种:人民币

分行业或分产品	营业收入	营业成本	营业利润率 (%)	营业收入比上年同期增减 (%)	营业成本比上年同期增减 (%)	营业利润率比上年同期增减 (%)
分行业						
信息技术业	295,476,745.41	80,580,296.04	72.73	5.74	63.42	减少 9.62 个百分点
分产品						
金融资讯及数据 PC 终端服务系统	204,410,587.13	40,235,224.41	80.32	-18.77	-10.72	减少 1.77 个百分点
港股服务系统	71,551,626.04	38,651,567.88	45.98			

2、 主营业务分地区情况

单位:元 币种:人民币

地区	营业收入	营业收入比上年增减(%)
上海	223,522,994.10	-20.01
香港	71,953,751.31	

(三) 公司投资情况

3、 募集资金使用情况

单位:万元 币种:人民币

募集年份	募集方式	募集资金总额	本报告期已使用募集资金总额	已累计使用募集资金总额	尚未使用募集资金总额	尚未使用募集资金用途及去向
2011	首次发行	243,620	3,848.63	13,267.04	229,108.53	存于公司专户中待用
合计	/	243,620	3,848.63	13,267.04	229,108.53	/

按公司《首次公开发行股票招股说明书》披露的首次公开发行股票募集资金投资计划,本次募集资金主要投资于五个项目,预计共投入人民币 102,500 万元。截止至 2011 年 6 月 30 日,已投入募集资金共人民币 132,670,361.99 元,其中:本报告期投入募集资金人民币 38,486,261.99 元。目前公司变更用途的募集资金总额为 0,变更用途的募集资金比例为 0。公司募集资金专户余额为人民币 2,295,915,151.71 元。

4、 承诺项目使用情况

单位:万元 币种:人民币

承诺项目名称	是否变更项目	募集资金拟投入金额	募集资金实际投入金额	是否符合计划进度	项目进度	预计收益	产生收益情况	是否符合预计收益	未达到计划进度和收益说明	变更原因及募集资金变更程序说明
大智慧融终端升级项目	否	38,000	8,104.83	是	21.33%					
金融终端手机升级版项目	否	18,500	1,858.48	是	10.05%					
券商	否	12,000	688.02	是	5.73%					

综合服务系统升级项目										
金融终端国际版开发项目	否	12,000		是						
大智慧专业财经视频项目	否	22,000	2,615.71	是	11.89%					
合计	/	102,500	13,267.04	/	/		/	/	/	/

5、非募集资金项目情况

单位:元 币种:人民币

项目名称	项目金额	项目进度	项目收益情况
收购上海财汇信息技术有限公司	105,488,000	已完成工商变更	
合计	105,488,000	/	/

公司收购上海财汇信息技术有限公司收购价格为 16,500,000 美元，折合人民币 105,488,000 元。公司已于 2011 年 4 月 7 日支付人民币 11,788,472.40 元；2011 年 6 月 27 日支付人民币 18,109,618.24 元；2011 年 7 月 13 日支付人民币 74,271,414.01 元；2011 年 8 月 4 日支付人民币 1,318,495.35 元。截至 2011 年 8 月 4 日，上述股权转让款已经全部付清。

六、重要事项

(一) 公司治理的情况

报告期内，公司严格按照《公司法》、《证券法》、《上市公司治理准则》和中国证监会、上海证券交易所发布的有关公司治理的文件要求，不断完善公司法人治理结构，规范公司运作。报告期内，公司的治理实际状况与中国证监会有关文件的要求不存在重大差异。公司治理情况具体如下：

- 1、股东大会、董事会和监事会情况：报告期内，公司共计召开了 1 次年度股东大会、5 次董事会、3 次监事会。会议召开均严格按照有关法律法规、《公司章程》、《股东大会议事规则》、《董事会议事规则》、《监事会议事规则》等要求履行了相应的召集、召开和表决程序。
- 2、信息披露情况：报告期内，公司严格按照法律法规、《公司章程》和《信息披露管理制度》的规定开展信息披露工作，所有信息披露均做到及时、准确、完整、真实。
- 3、投资者关系管理：报告期内，公司通过接待投资者来访，与机构投资者、证券分析师及中小投资者保持经常沟通等方式，积极听取投资者提出的合理建议及意见，有效地与投资者开展互动。
- 4、内部控制和风险管理：报告期内，公司认真按照五部委联合下发《企业内部控制基本规范》和《企业内部控制配套指引》的要求，进一步建立健全和规范了公司的各项管理制度，并经董事会批准，发布

了《风险管理及内部控制标准》，认真开展风险管理和内部控制自我评价以及内控缺陷的整改工作，进一步提高公司经营管理水平，识别、控制与防范公司主要风险，完善公司治理结构。

5、根据《关于依法打击和防控资本市场内幕交易的意见》（国办发[2010]55 号）、《上市公司信息披露管理办法》（证监会令[2007]第 40 号）等有关规定，公司高度重视内幕信息管理工作，不断完善相关制度体系，改进工作流程，做到内幕信息的可控、在控。

(二) 报告期实施的利润分配方案执行情况

公司于 2011 年 4 月 21 日召开了 2010 年年度股东大会，审议通过了公司 2010 年度利润分配方案，即：以本公司首次公开发行股票后的总股本 695,000,000 股为基数，每 10 股派发现金红利 1.50 元（含税），扣税后每 10 股派发现金红利 1.35 元，共计派发股利 10,425 万元。

股权登记日：2011 年 5 月 18 日

除息日：2011 年 5 月 19 日

红利发放日：2011 年 5 月 25 日

分派对象为：截止 2011 年 5 月 18 日下午上海证券交易所收市后，在中国证券登记结算有限责任公司上海分公司登记在册的本公司全体股东。

上述公司 2010 年度利润分配方案已于 2011 年 5 月 25 日实施完毕。

(三) 报告期内现金分红政策的执行情况

公司于 2011 年 4 月 21 日召开了 2010 年年度股东大会，审议通过了公司 2010 年度利润分配方案，即：以本公司首次公开发行股票后的总股本 695,000,000 股为基数，每 10 股派发现金红利 1.50 元（含税）。上述公司 2010 年度利润分配方案已于 2011 年 5 月 25 日实施完毕。

(四) 重大诉讼仲裁事项

本报告期公司无重大诉讼、仲裁事项。

(五) 破产重整相关事项

本报告期公司无破产重整相关事项。

(六) 公司持有其他上市公司股权、参股金融企业股权情况

本报告期公司无持有其他上市公司股权、参股金融企业股权的情况。

(七) 资产交易事项

1、收购资产情况

单位:元 币种:美元

交易对方或最终控制方	被收购资产	购买日	资产收购价格	自收购日起至报告期末为上市公司贡献的净利润	自本年初至本期末为上市公司贡献的净利润（适用于同一控制下的企业合并）	是否为关联交易（如是，说明定价原则）	资产收购定价原则	所涉及的资产产权是否已全部过户	所涉及的债权债务是否已全部转移	该资产为上市公司贡献的净利润占利润总额的比例(%)	关联关系
上海财汇信息	100% 股权	2011 年 7 月	16,500,000			否	以评估价值为定价基	否	否		全资子公司

技 术 有 限 公 司		31 日					础				公 司
----------------------------	--	---------	--	--	--	--	---	--	--	--	--------

公司收购上海财汇信息技术有限公司收购价格为 16,500,000 美元，折合人民币 105,488,000 元。公司已于 2011 年 4 月 7 日支付人民币 11,788,472.40 元；2011 年 6 月 27 日支付人民币 18,109,618.24 元；2011 年 7 月 13 日支付人民币 74,271,414.01 元；2011 年 8 月 4 日支付人民币 1,318,495.35 元。截至 2011 年 8 月 4 日，上述股权转让款已经全部付清。

(八) 重大关联交易

本报告期公司无重大关联交易事项。

(九) 重大合同及其履行情况

1、 为公司带来的利润达到公司本期利润总额 10%以上（含 10%）的托管、承包、租赁事项

(1) 托管情况

本报告期公司无托管事项。

(2) 承包情况

本报告期公司无承包事项。

(3) 租赁情况

本报告期公司无租赁事项。

2、 担保情况

本报告期公司无担保事项。

3、 委托理财及委托贷款情况

(1) 委托理财情况

本报告期公司无委托理财事项。

(2) 委托贷款情况

本报告期公司无委托贷款事项。

4、 其他重大合同

本报告期公司无其他重大合同。

(十) 承诺事项履行情况

1、 公司或持股 5%以上股东在报告期内或持续到报告期内的承诺事项

承诺事项	承诺内容	履行情况
发行时所作承诺	1、本次发行前股东所持股份的流通限制、股东对所持股份自愿锁定的承诺： 公司控股股东、实际控制人张长虹先生承诺： 自公司股票上市之日起三十六个月内，不转让或者委托他人管理其直接或者间接持有的发行人公开发行股票前已发行的股份，也不由发行人回购其直接或者间接持有的发行人公开发行股票前已发行的股份。	履行承诺中

	<p>公司股东张婷女士、张志宏先生承诺： 自公司股票上市之日起三十六个月内，不转让或者委托他人管理其直接或者间接持有的发行人公开发行股票前已发行的股份，也不由发行人回购其直接或者间接持有的发行人公开发行股票前已发行的股份。</p> <p>公司股东沈宇先生等 36 名自然人承诺： 自公司股票上市之日起十二个月内，不转让其所持有的公司股份。</p> <p>公司股东新湖中宝、苏州金沙江承诺： 自公司股票上市之日起十二个月内，不转让其所持有的公司股份。</p> <p>2、担任公司董事、监事、高级管理人员的张长虹先生、张婷女士、沈宇先生、王日红先生、王玫女士、申健先生和吕沈强先生承诺： 除前述锁定期外，在其任职期间，每年转让的其直接或间接持有的发行人股份不超过其所持有本公司股份总数的百分之二十五；离职后半年内，不转让其所持有的本公司股份。</p> <p>3、控股股东、实际控制人张长虹先生与持有本公司 5% 以上的股东作出的关于避免同业竞争的承诺： 为保障本公司及本公司其他股东的合法权益，避免未来可能发生的同业竞争，本公司控股股东、实际控制人张长虹先生，持有本公司 5% 以上股份的股东新湖中宝及张婷女士向本公司出具了《关于避免与上海大智慧股份有限公司同业竞争的承诺函》，承诺如下： “本人（公司）保证在控股或实际控制大智慧期间，本人（公司）直接或间接控制的、与他人共同控制的、或本人（公司）可以施加重大影响的企业不会从事与大智慧相同或类似的业务，以避免对大智慧的生产经营构成可能的直接的或间接的业务竞争。”</p>	
--	---	--

(1) 截至半年报披露日，是否存在尚未完全履行的业绩承诺： 否

(2) 截至半年报披露日，是否存在尚未完全履行的注入资产、资产整合承诺： 否

(十一)聘任、解聘会计师事务所情况

是否改聘会计师事务所：	否
	现聘任
境内会计师事务所名称	立信会计师事务所有限公司

(十二)上市公司及其董事、监事、高级管理人员、公司股东、实际控制人处罚及整改情况

本报告期公司及其董事、监事、高级管理人员、公司股东、实际控制人均未受中国证监会的稽查、行政处罚、通报批评及证券交易所的公开谴责。

(十三)其他重大事项的说明

本报告期公司无其他重大事项。

(十四)信息披露索引

事项	刊载的报刊名称及版面	刊载日期	刊载的互联网网站及检索路径
大智慧第一届董事	《上海证券报》B28;	2011年5月18日	上海证券交易所网站

会第十三次会议决议公告	《证券时报》D20;《中国证券报》A11		(http://www.sse.com.cn/sseportal/cs/zhs/scfw/gg/ssgs/2011-05-18/601519_20110518_1.pdf)
大智慧 2010 年度分红派息实施公告	《上海证券报》B27;《证券时报》D7;《中国证券报》B011	2011 年 5 月 13 日	上海证券交易所网站 (http://www.sse.com.cn/sseportal/cs/zhs/scfw/gg/ssgs/2011-05-13/601519_20110513_1.pdf)
大智慧关于网下配售 A 股股份上市流通的提示性公告	《上海证券报》B111;《证券时报》D11;《中国证券报》B010	2011 年 4 月 26 日	上海证券交易所网站 (http://www.sse.com.cn/sseportal/cs/zhs/scfw/gg/ssgs/2011-04-26/601519_20110426_1.pdf)
大智慧 2010 年度股东大会决议公告	《上海证券报》B189;《证券时报》D9;《中国证券报》B151	2011 年 4 月 22 日	上海证券交易所网站 (http://www.sse.com.cn/sseportal/cs/zhs/scfw/gg/ssgs/2011-04-22/601519_20110422_1.pdf)
大智慧第一季度季报	《上海证券报》B15;《证券时报》D35;《中国证券报》B018	2011 年 4 月 20 日	上海证券交易所网站 (http://www.sse.com.cn/sseportal/cs/zhs/scfw/gg/ssgs/2011-04-20/601519_2011_1.pdf)
大智慧第一届监事会第六次会议决议公告	《上海证券报》51;《证券时报》;《中国证券报》	2011 年 3 月 19 日	上海证券交易所网站 (http://www.sse.com.cn/sseportal/cs/zhs/scfw/gg/ssgs/2011-03-19/601519_20110319_2.pdf)
大智慧第一届董事会第十一次会议决议公告暨召开公司 2010 年年度股东大会的通知	《上海证券报》51;《证券时报》;《中国证券报》	2011 年 3 月 19 日	上海证券交易所网站 (http://www.sse.com.cn/sseportal/cs/zhs/scfw/gg/ssgs/2011-03-19/601519_20110319_1.pdf)
大智慧 2010 年度关联方资金往来审核报告	(仅网上披露)	2011 年 3 月 19 日	上海证券交易所网站 (http://www.sse.com.cn/sseportal/cs/zhs/scfw/gg/ssgs/2011-03-19/601519_20110319_3.pdf)
大智慧 2010 年度社会责任报告	(仅网上披露)	2011 年 3 月 19 日	上海证券交易所网站 (http://www.sse.com.cn/sseportal/cs/zhs/scfw/gg/ssgs/2011-03-19/601519_20110319_5.pdf)
大智慧内部控制鉴证报告	(仅网上披露)	2011 年 3 月 19 日	上海证券交易所网站 (http://www.sse.com.cn/sseportal/cs/zhs/scfw/gg/ssgs/2011-03-19/601519_20110319_4.pdf)
大智慧年报	(仅网上披露)	2011 年 3 月 19 日	上海证券交易所网站 (http://www.sse.com.cn/sseportal/cs/zhs/scfw/gg/ssgs/2011-03-19/601519_2010_n.pdf)
大智慧年报摘要	《上海证券报》	2011 年 3 月 19 日	上海证券交易所网站

	51-52;《证券时报》B58,B59;《中国证券报》B071,B072		(http://www.sse.com.cn/sseportal/cs/zhs/scfw/gg/ssgs/2011-03-19/601519_2010_nzy.pdf)
大智慧关于被认定为国家规划布局内重点软件企业的公告	《上海证券报》45;《证券时报》D70;《中国证券报》B005	2011年2月25日	上海证券交易所网站(http://www.sse.com.cn/sseportal/cs/zhs/scfw/gg/ssgs/2011-02-25/601519_20110225_1.pdf)
大智慧第一届董事会第十次会议决议公告	《上海证券报》B26;《证券时报》B3;《中国证券报》A21	2011年2月19日	上海证券交易所网站(http://www.sse.com.cn/sseportal/cs/zhs/scfw/gg/ssgs/2011-02-19/601519_20110219_1.pdf)
大智慧第一届监事会第五次会议决议公告	《上海证券报》B26;《证券时报》B3;《中国证券报》A21	2011年2月19日	上海证券交易所网站(http://www.sse.com.cn/sseportal/cs/zhs/scfw/gg/ssgs/2011-02-19/601519_20110219_2.pdf)
大智慧关于以首次公开发行募集资金置换已预先投入募集资金投资项目自筹资金的公告	《上海证券报》B26;《证券时报》B3;《中国证券报》A21	2011年2月19日	上海证券交易所网站(http://www.sse.com.cn/sseportal/cs/zhs/scfw/gg/ssgs/2011-02-19/601519_20110219_3.pdf)
大智慧收购资产公告	《上海证券报》66;《证券时报》D2;《中国证券报》B004	2011年2月1日	上海证券交易所网站(http://www.sse.com.cn/sseportal/cs/zhs/scfw/gg/ssgs/2011-02-01/601519_20110201_2.pdf)
大智慧第一届董事会第九次会议决议公告	《上海证券报》66;《证券时报》D2;《中国证券报》B004	2011年2月1日	上海证券交易所网站(http://www.sse.com.cn/sseportal/cs/zhs/scfw/gg/ssgs/2011-02-01/601519_20110201_1.pdf)
大智慧首次公开发行A股股票上市公告书	《上海证券报》B6;《证券时报》D4;《中国证券报》A21	2011年1月27日	上海证券交易所网站(http://www.sse.com.cn/sseportal/cs/zhs/scfw/gg/ssgs/2011-01-27/601519_20110127_1.pdf)
大智慧首次公开发行股票招股说明书	《上海证券报》B6;《证券时报》D4;《中国证券报》A21	2011年1月27日	上海证券交易所网站(http://www.sse.com.cn/sseportal/cs/zhs/scfw/gg/ssgs/2011-01-27/601519_20110127_2.pdf)
大智慧首次公开发行A股网上资金申购发行摇号中签结果公告	《上海证券报》B6;《证券时报》B4;《中国证券报》A19	2011年1月25日	上海证券交易所网站(http://www.sse.com.cn/sseportal/cs/zhs/scfw/gg/ssgs/2011-01-25/601519_20110125_1.pdf)
大智慧首次公开发行A股定价、网下发行结果及网上中签率公告	《上海证券报》20;《证券时报》D2;《中国证券报》A30	2011年1月24日	上海证券交易所网站(http://www.sse.com.cn/sseportal/cs/zhs/scfw/gg/ssgs/2011-01-24/601519_20110124_1.pdf)
大智慧首次公开发	《上海证券报》B6;	2011年1月19日	上海证券交易所网站

行 A 股网上资金申购发行公告	《证券时报》A11;《中国证券报》A27		(http://www.sse.com.cn/sseportal/cs/zhs/scfw/gg/ssgs/2011-01-19/601519_20110119_1.pdf)
大智慧首次公开发行 A 股网下发行公告	《上海证券报》B6;《证券时报》A11;《中国证券报》A27	2011 年 1 月 19 日	上海 证 券 交 易 所 网 站 (http://www.sse.com.cn/sseportal/cs/zhs/scfw/gg/ssgs/2011-01-19/601519_20110119_2.pdf)
大智慧首次公开发行 A 股投资风险特别公告	《上海证券报》B6;《证券时报》A11;《中国证券报》A27	2011 年 1 月 19 日	上海 证 券 交 易 所 网 站 (http://www.sse.com.cn/sseportal/cs/zhs/scfw/gg/ssgs/2011-01-19/601519_20110119_3.pdf)
大智慧首次公开发行 A 股网上路演公告	《上海证券报》B8;《证券时报》A11;《中国证券报》A23	2011 年 1 月 18 日	上海 证 券 交 易 所 网 站 (http://www.sse.com.cn/sseportal/cs/zhs/scfw/gg/ssgs/2011-01-18/601519_20110118_1.pdf)
大智慧首次公开发行股票招股意向书摘要	《上海证券报》B9-B12;《中国证券报》A21-A23	2011 年 1 月 11 日	上海 证 券 交 易 所 网 站 (http://www.sse.com.cn/sseportal/cs/zhs/scfw/gg/ssgs/2011-01-11/601519_20110111_3.pdf)
大智慧首次公开发行股票招股意向书	《上海证券报》B9-B12;《中国证券报》A21-A23	2011 年 1 月 11 日	上海 证 券 交 易 所 网 站 (http://www.sse.com.cn/sseportal/cs/zhs/scfw/gg/ssgs/2011-01-11/601519_20110111_2.pdf)
大智慧首次公开发行股票发行安排及初步询价公告一	《上海证券报》B9-B12;《中国证券报》A21-A23	2011 年 1 月 11 日	上海 证 券 交 易 所 网 站 (http://www.sse.com.cn/sseportal/cs/zhs/scfw/gg/ssgs/2011-01-11/601519_20110111_1.pdf)
大智慧首次公开发行股票招股意向书附录二	《上海证券报》B9-B12;《中国证券报》A21-A23	2011 年 1 月 11 日	上海 证 券 交 易 所 网 站 (http://www.sse.com.cn/sseportal/cs/zhs/scfw/gg/ssgs/2011-01-11/601519_20110111_6.pdf)
大智慧首次公开发行股票招股意向书附录三	《上海证券报》B9-B12;《中国证券报》A21-A23	2011 年 1 月 11 日	上海 证 券 交 易 所 网 站 (http://static.sse.com.cn/sseportal/cs/zhs/scfw/gg/ssgs/2011-01-11/601519_20110111_5.pdf)
大智慧首次公开发行股票招股意向书附录一	《上海证券报》;《证券时报》;《中国证券报》	2011 年 1 月 11 日	上海 证 券 交 易 所 网 站 (http://www.sse.com.cn/sseportal/cs/zhs/scfw/gg/ssgs/2011-01-11/601519_20110111_4.pdf)

七、财务会计报告

公司半年度财务报告已经立信会计师事务所有限公司注册会计师刘桢、黄海审计，并出具了标准无保留意见的审计报告。

(一) 财务报表

合并资产负债表
2011 年 6 月 30 日

编制单位:上海大智慧股份有限公司

单位:元 币种:人民币

项目	附注	期末余额	年初余额
流动资产:			
货币资金	(六) 1	2,841,832,096.83	567,189,079.51
结算备付金			
拆出资金			
交易性金融资产			
应收票据			
应收账款	(六) 3	27,202,551.38	20,339,695.07
预付款项	(六) 5	48,639,773.96	188,410,400.19
应收保费			
应收分保账款			
应收分保合同准备金			
应收利息	(六) 2	20,724,436.72	
应收股利			
其他应收款	(六) 4	8,410,197.13	10,286,320.90
买入返售金融资产			
存货			
一年内到期的非流动资产			
其他流动资产			
流动资产合计		2,946,809,056.02	786,225,495.67
非流动资产:			
发放委托贷款及垫款			
可供出售金融资产	(六) 6	698,560.80	723,290.50
持有至到期投资			
长期应收款			
长期股权投资			
投资性房地产			
固定资产	(六) 7	60,598,557.30	46,874,300.79

在建工程	(六) 8	174,659,238.09	
工程物资			
固定资产清理			
生产性生物资产			
油气资产			
无形资产	(六) 9	1,041,697.96	1,294,167.40
开发支出			
商誉	(六) 10	156,813,713.67	156,813,713.67
长期待摊费用	(六) 11	5,019,517.97	5,744,449.10
递延所得税资产	(六) 12	5,069,469.18	2,420,372.29
其他非流动资产			
非流动资产合计		403,900,754.97	213,870,293.75
资产总计		3,350,709,810.99	1,000,095,789.42
流动负债:			
短期借款			
向中央银行借款			
吸收存款及同业存放			
拆入资金			
交易性金融负债			
应付票据			
应付账款	(六) 14	15,340,536.36	19,534,782.15
预收款项	(六) 15	129,660,633.16	150,367,834.73
卖出回购金融资产款			
应付手续费及佣金			
应付职工薪酬	(六) 16		
应交税费	(六) 17	-1,315,712.48	392,270.84
应付利息			
应付股利			
其他应付款	(六) 18	9,754,415.15	7,716,058.78
应付分保账款			
保险合同准备金			
代理买卖证券款			
代理承销证券款			
一年内到期的非流动 负债			
其他流动负债			
流动负债合计		153,439,872.19	178,010,946.50

非流动负债：			
长期借款			
应付债券			
长期应付款			
专项应付款			
预计负债			
递延所得税负债	(六) 12	295,181.86	137,971.49
其他非流动负债			
非流动负债合计		295,181.86	137,971.49
负债合计		153,735,054.05	178,148,917.99
所有者权益（或股东权益）：			
实收资本（或股本）	(六) 19	695,000,000.00	585,000,000.00
资本公积	(六) 20	2,313,775,402.44	88,411.61
减：库存股			
专项储备			
盈余公积	(六) 21	24,073,390.38	24,073,390.38
一般风险准备			
未分配利润	(六) 22	166,550,315.33	214,048,508.99
外币报表折算差额		-2,424,351.21	-1,263,439.55
归属于母公司所有者 权益合计		3,196,974,756.94	821,946,871.43
少数股东权益			
所有者权益合计		3,196,974,756.94	821,946,871.43
负债和所有者权益 总计		3,350,709,810.99	1,000,095,789.42

法定代表人：张长虹 主管会计工作负责人：王日红 会计机构负责人：郭仁莉

母公司资产负债表

2011 年 6 月 30 日

编制单位:上海大智慧股份有限公司

单位:元 币种:人民币

项目	附注	期末余额	年初余额
流动资产:			
货币资金		2,740,587,557.80	429,429,254.78
交易性金融资产			
应收票据			
应收账款	(十三) 1	12,243,996.82	5,157,895.58
预付款项		42,218,388.64	180,897,450.14
应收利息		20,724,436.72	
应收股利		3,000,000.00	
其他应收款	(十三) 2	5,860,969.11	8,064,795.01
存货			
一年内到期的非流动资产			
其他流动资产			
流动资产合计		2,824,635,349.09	623,549,395.51
非流动资产:			
可供出售金融资产			
持有至到期投资			
长期应收款			
长期股权投资	(十三) 3	215,309,008.50	215,309,008.50
投资性房地产			
固定资产		49,729,321.73	35,438,107.88
在建工程		174,659,238.09	
工程物资			
固定资产清理			
生产性生物资产			
油气资产			
无形资产		955,766.67	1,095,866.67
开发支出			
商誉			
长期待摊费用		2,447,468.89	2,738,333.11
递延所得税资产		4,692,104.08	1,957,483.10
其他非流动资产			
非流动资产合计		447,792,907.96	256,538,799.26
资产总计		3,272,428,257.05	880,088,194.77
流动负债:			

短期借款			
交易性金融负债			
应付票据			
应付账款		1,332,486.50	3,542,089.10
预收款项		107,858,730.18	114,544,757.03
应付职工薪酬			
应交税费		-4,876,182.10	-1,639,532.50
应付利息			
应付股利			
其他应付款		8,508,101.45	5,681,826.60
一年内到期的非流动负债			
其他流动负债			
流动负债合计		112,823,136.03	122,129,140.23
非流动负债：			
长期借款			
应付债券			
长期应付款			
专项应付款			
预计负债			
递延所得税负债			
其他非流动负债			
非流动负债合计			
负债合计		112,823,136.03	122,129,140.23
所有者权益（或股东权益）：			
实收资本（或股本）		695,000,000.00	585,000,000.00
资本公积		2,313,755,715.90	
减：库存股			
专项储备			
盈余公积		24,073,390.38	24,073,390.38
一般风险准备			
未分配利润		126,776,014.74	148,885,664.16
所有者权益（或股东权益）合计		3,159,605,121.02	757,959,054.54
负债和所有者权益（或股东权益）总计		3,272,428,257.05	880,088,194.77

法定代表人：张长虹 主管会计工作负责人：王日红 会计机构负责人：郭仁莉

合并利润表
2011 年 1—6 月

单位:元 币种:人民币

项目	附注	本期金额	上期金额
一、营业总收入		295,476,745.41	279,446,528.11
其中：营业收入	(六) 23	295,476,745.41	279,446,528.11
利息收入			
已赚保费			
手续费及佣金收入			
二、营业总成本		229,700,669.79	196,495,678.20
其中：营业成本	(六) 23	80,580,296.04	49,308,788.23
利息支出			
手续费及佣金支出			
退保金			
赔付支出净额			
提取保险合同准备金净额			
保单红利支出			
分保费用			
营业税金及附加	(六) 24	8,257,526.42	11,632,858.97
销售费用	(六) 25	88,574,008.70	88,086,664.93
管理费用	(六) 26	84,056,597.69	50,191,143.17
财务费用	(六) 27	-32,229,878.85	-3,237,276.48
资产减值损失	(六) 28	462,119.79	513,499.38
加：公允价值变动收益（损失以“－”号填列）			
投资收益（损失以“－”号填列）			
其中：对联营企业和合营企业的投资收益			
汇兑收益（损失以“－”号填列）			
三、营业利润（亏损以“－”号填列）		65,776,075.62	82,950,849.91
加：营业外收入	(六) 29	224,000.00	6,640,695.24
减：营业外支出	(六) 30	3,543.46	100,000.00
其中：非流动资产处置损失		3,543.46	
四、利润总额（亏损总额以“－”号填列）		65,996,532.16	89,491,545.15
减：所得税费用	(六) 31	9,244,725.82	13,367,576.63
五、净利润（净亏损以“－”号填列）		56,751,806.34	76,123,968.52
归属于母公司所有者的净利润		56,751,806.34	76,123,968.52
少数股东损益			
六、每股收益：			

(一) 基本每股收益	(六) 32	0.086	0.130
(二) 稀释每股收益	(六) 32	0.086	0.130
七、其他综合收益	(六) 33	-1,229,636.73	
八、综合收益总额		55,522,169.61	76,123,968.52
归属于母公司所有者的综合收益总额		55,522,169.61	76,123,968.52
归属于少数股东的综合收益总额			

法定代表人：张长虹 主管会计工作负责人：王日红 会计机构负责人：郭仁莉

母公司利润表

2011 年 1—6 月

单位:元 币种:人民币

项目	附注	本期金额	上期金额
一、营业收入	(十三) 4	188,349,737.90	214,215,356.55
减：营业成本	(十三) 4	40,007,118.78	36,738,379.83
营业税金及附加		6,028,358.91	8,100,419.05
销售费用		79,579,698.75	63,928,954.13
管理费用		49,867,830.79	40,397,102.77
财务费用		-31,534,572.26	-2,440,624.97
资产减值损失		478,492.54	-99,664.48
加：公允价值变动收益（损失以“－”号填列）			
投资收益（损失以“－”号填列）	(十三) 5	42,000,000.00	100,000,000.00
其中：对联营企业和合营企业的投资收益			
二、营业利润（亏损以“－”号填列）		85,922,810.39	167,590,790.22
加：营业外收入		210,400.00	6,640,695.24
减：营业外支出			
其中：非流动资产处置损失			
三、利润总额（亏损总额以“－”号填列）		86,133,210.39	174,231,485.46
减：所得税费用		3,992,859.81	10,745,895.18
四、净利润（净亏损以“－”号填列）		82,140,350.58	163,485,590.28
五、每股收益：			
（一）基本每股收益			
（二）稀释每股收益			
六、其他综合收益			
七、综合收益总额			

法定代表人：张长虹 主管会计工作负责人：王日红 会计机构负责人：郭仁莉

合并现金流量表
2011 年 1—6 月

单位:元 币种:人民币

项目	附注	本期金额	上期金额
一、经营活动产生的现金流量:			
销售商品、提供劳务收到的现金		268,039,284.26	324,192,636.92
客户存款和同业存放款项净增加额			
向中央银行借款净增加额			
向其他金融机构拆入资金净增加额			
收到原保险合同保费取得的现金			
收到再保险业务现金净额			
保户储金及投资款净增加额			
处置交易性金融资产净增加额			
收取利息、手续费及佣金的现金			
拆入资金净增加额			
回购业务资金净增加额			
收到的税费返还			8,276,927.11
收到其他与经营活动有关的现金	(六) 34	13,479,795.03	5,437,438.90
经营活动现金流入小计		281,519,079.29	337,907,002.93
购买商品、接受劳务支付的现金		76,567,706.44	53,691,080.54
客户贷款及垫款净增加额			
存放中央银行和同业款项净增加额			
支付原保险合同赔付款项的现金			
支付利息、手续费及佣金的现金			
支付保单红利的现金			
支付给职工以及为职工支付的现金		52,394,866.46	39,004,669.41
支付的各项税费		22,983,572.27	17,628,155.19
支付其他与经营活动有关的现金	(六) 34	114,244,102.60	87,139,032.23
经营活动现金流出小计		266,190,247.77	197,462,937.37
经营活动产生的现金流量净额		15,328,831.52	140,444,065.56
二、投资活动产生的现金流量:			
收回投资收到的现金			
取得投资收益收到的现金			
处置固定资产、无形资产和其他长期资产收回的现金净额			
处置子公司及其他营业单位收到的现金净额			
收到其他与投资活动有关的现金			

投资活动现金流入小计			
购建固定资产、无形资产和其他长期资产支付的现金		31,566,001.60	146,742,173.85
投资支付的现金		29,898,090.64	
质押贷款净增加额			
取得子公司及其他营业单位支付的现金净额			
支付其他与投资活动有关的现金			
投资活动现金流出小计		61,464,092.24	146,742,173.85
投资活动产生的现金流量净额		-61,464,092.24	-146,742,173.85
三、筹资活动产生的现金流量：			
吸收投资收到的现金		2,436,200,000.00	
其中：子公司吸收少数股东投资收到的现金			
取得借款收到的现金			
发行债券收到的现金			
收到其他与筹资活动有关的现金			
筹资活动现金流入小计		2,436,200,000.00	
偿还债务支付的现金			
分配股利、利润或偿付利息支付的现金		104,250,000.00	
其中：子公司支付给少数股东的股利、利润			
支付其他与筹资活动有关的现金		10,073,192.97	
筹资活动现金流出小计		114,323,192.97	
筹资活动产生的现金流量净额		2,321,876,807.03	
四、汇率变动对现金及现金等价物的影响		-1,098,528.99	
五、现金及现金等价物净增加额		2,274,643,017.32	-6,298,108.29
加：期初现金及现金等价物余额		567,189,079.51	744,140,672.45
六、期末现金及现金等价物余额		2,841,832,096.83	737,842,564.16

法定代表人：张长虹 主管会计工作负责人：王日红 会计机构负责人：郭仁莉

母公司现金流量表
2011 年 1—6 月

单位:元 币种:人民币

项目	附注	本期金额	上期金额
一、经营活动产生的现金流量:			
销售商品、提供劳务收到的现金		174,710,689.34	272,054,546.55
收到的税费返还			5,171,476.18
收到其他与经营活动有关的现金		12,252,862.73	4,115,234.01
经营活动现金流入小计		186,963,552.07	281,341,256.74
购买商品、接受劳务支付的现金		36,212,414.85	41,324,065.35
支付给职工以及为职工支付的现金		28,130,185.25	22,477,010.22
支付的各项税费		17,313,993.42	10,945,925.68
支付其他与经营活动有关的现金		95,649,311.70	70,074,871.03
经营活动现金流出小计		177,305,905.22	144,821,872.28
经营活动产生的现金流量净额		9,657,646.85	136,519,384.46
二、投资活动产生的现金流量:			
收回投资收到的现金			
取得投资收益收到的现金		39,000,000.00	100,000,000.00
处置固定资产、无形资产和其他长期资产收回的现金净额			
处置子公司及其他营业单位收到的现金净额			
收到其他与投资活动有关的现金			
投资活动现金流入小计		39,000,000.00	100,000,000.00

购建固定资产、无形资产和其他长期资产支付的现金		29,538,469.09	144,267,432.85
投资支付的现金		29,898,090.64	
取得子公司及其他营业单位支付的现金净额			
支付其他与投资活动有关的现金			
投资活动现金流出小计		59,436,559.73	144,267,432.85
投资活动产生的现金流量净额		-20,436,559.73	-44,267,432.85
三、筹资活动产生的现金流量：			
吸收投资收到的现金		2,436,200,000.00	
取得借款收到的现金			
发行债券收到的现金			
收到其他与筹资活动有关的现金			
筹资活动现金流入小计		2,436,200,000.00	
偿还债务支付的现金			
分配股利、利润或偿付利息支付的现金		104,250,000.00	
支付其他与筹资活动有关的现金		10,012,784.10	
筹资活动现金流出小计		114,262,784.10	
筹资活动产生的现金流量净额		2,321,937,215.90	
四、汇率变动对现金及现金等价物的影响			
五、现金及现金等价物净增加额		2,311,158,303.02	92,251,951.61
加：期初现金及现金等价物余额		429,429,254.78	555,913,086.14
六、期末现金及现金等价物余额		2,740,587,557.80	648,165,037.75

法定代表人：张长虹 主管会计工作负责人：王日红 会计机构负责人：郭仁莉

合并所有者权益变动表
2011年1—6月

单位:元 币种:人民币

项目	本期金额									
	归属于母公司所有者权益								少数股东权益	所有者权益合计
	实收资本(或股本)	资本公积	减:库存股	专项储备	盈余公积	一般风险准备	未分配利润	其他		
一、上年年末余额	585,000,000.00	88,411.61			24,073,390.38		214,048,508.99	-1,263,439.55		821,946,871.43
加:会计政策变更										
前期差错更正										
其他										
二、本年初余额	585,000,000.00	88,411.61			24,073,390.38		214,048,508.99	-1,263,439.55		821,946,871.43
三、本期增减变动金额(减少以“—”号填列)	110,000,000.00	2,313,686,990.83					-47,498,193.66	-1,160,911.66		2,375,027,885.51
(一)净利润							56,751,806.34			56,751,806.34
(二)其他综合收益		-68,725.07						-1,160,911.66		-1,229,636.73
上述(一)和(二)小计		-68,725.07					56,751,806.34	-1,160,911.66		55,522,169.61
(三)所有者投入和减少资本	110,000,000.00	2,313,755,715.90								2,423,755,715.90
1.所有者投入资本	110,000,000.00	2,313,755,715.90								2,423,755,715.90

2. 股份支付计入所有者权益的金额									
3. 其他									
(四) 利润分配							-104,250,000.00		-104,250,000.00
1. 提取盈余公积									
2. 提取一般风险准备									
3. 对所有者(或股东)的分配							-104,250,000.00		-104,250,000.00
4. 其他									
(五) 所有者权益内部结转									
1. 资本公积转增资本(或股本)									
2. 盈余公积转增资本(或股本)									
3. 盈余公积弥补亏损									
4. 其他									
(六) 专项储备									
1. 本期提取									
2. 本期使用									
(七) 其他									
四、本期期末余额	695,000,000.00	2,313,775,402.44			24,073,390.38		166,550,315.33	-2,424,351.21	3,196,974,756.94

项目	上年同期金额									
	归属于母公司所有者权益								少数股东权益	所有者权益合计
	实收资本(或股本)	资本公积	减:库存股	专项储备	盈余公积	一般风险准备	未分配利润	其他		
一、上年年末余额	450,000,000.00	67,225,150.75			1,659,587.59		143,532,242.26			662,416,980.60
加:会计政策变更										
前期差错更正										
其他										
二、本年初余额	450,000,000.00	67,225,150.75			1,659,587.59		143,532,242.26			662,416,980.60
三、本期增减变动金额(减少以“-”号填列)	135,000,000.00	-67,225,150.75					8,349,119.27			76,123,968.52
(一)净利润							76,123,968.52			76,123,968.52
(二)其他综合收益										
上述(一)和(二)小计							76,123,968.52			76,123,968.52
(三)所有者投入和减少资本	67,774,849.25									67,774,849.25
1.所有者投入资本	67,774,849.25									67,774,849.25
2.股份支付计入所有者权益的金额										
3.其他										

(四) 利润分配							-67,774,849.25			-67,774,849.25
1. 提取盈余公积										
2. 提取一般风险准备										
3. 对所有者(或股东)的分配							-67,774,849.25			-67,774,849.25
4. 其他										
(五) 所有者权益内部结转	67,225,150.75	-67,225,150.75								
1. 资本公积转增资本(或股本)	67,225,150.75	-67,225,150.75								
2. 盈余公积转增资本(或股本)										
3. 盈余公积弥补亏损										
4. 其他										
(六) 专项储备										
1. 本期提取										
2. 本期使用										
(七) 其他										
四、本期期末余额	585,000,000.00				1,659,587.59		151,881,361.53			738,540,949.12

法定代表人：张长虹 主管会计工作负责人：王日红 会计机构负责人：郭仁莉

母公司所有者权益变动表

2011 年 1—6 月

单位:元 币种:人民币

项目	本期金额							
	实收资本(或股本)	资本公积	减:库存股	专项储备	盈余公积	一般风险准备	未分配利润	所有者权益合计
一、上年年末余额	585,000,000.00				24,073,390.38		148,885,664.16	757,959,054.54
加: 会计政策变更								
前期差错更正								
其他								
二、本年初余额	585,000,000.00				24,073,390.38		148,885,664.16	757,959,054.54
三、本期增减变动金额(减少以“—”号填列)	110,000,000.00	2,313,755,715.90					-22,109,649.42	2,401,646,066.48
(一) 净利润							82,140,350.58	82,140,350.58
(二) 其他综合收益								
上述(一)和(二)小计							82,140,350.58	82,140,350.58
(三) 所有者投入和减少资本	110,000,000.00	2,313,755,715.90						2,423,755,715.90
1. 所有者投入资本	110,000,000.00	2,313,755,715.90						2,423,755,715.90
2. 股份支付计入所有者权益的金额								
3. 其他								
(四) 利润分配							-104,250,000.00	-104,250,000.00
1. 提取盈余公积								
2. 提取一般风险准备								
3. 对所有者(或股东)的分配							-104,250,000.00	-104,250,000.00
4. 其他								

(五) 所有者权益内部结转								
1. 资本公积转增资本(或股本)								
2. 盈余公积转增资本(或股本)								
3. 盈余公积弥补亏损								
4. 其他								
(六) 专项储备								
1. 本期提取								
2. 本期使用								
(七) 其他								
四、本期期末余额	695,000,000.00	2,313,755,715.90			24,073,390.38		126,776,014.74	3,159,605,121.02

单位:元 币种:人民币

项目	上年同期金额							
	实收资本(或股本)	资本公积	减:库存股	专项储备	盈余公积	一般风险准备	未分配利润	所有者权益合计
一、上年年末余额	450,000,000.00	67,225,150.75			1,659,587.59		14,936,288.26	533,821,026.60
加: 会计政策变更								
前期差错更正								
其他								
二、本年初余额	450,000,000.00	67,225,150.75			1,659,587.59		14,936,288.26	533,821,026.60
三、本期增减变动金额(减少以“-”号填列)	202,774,849.25	-67,225,150.75					95,710,741.03	231,260,439.53
(一) 净利润							163,485,590.28	163,485,590.28
(二) 其他综合收益								
上述(一)和(二)小计							163,485,590.28	163,485,590.28

(三) 所有者投入和减少资本	67,774,849.25						67,774,849.25
1. 所有者投入资本	67,774,849.25						67,774,849.25
2. 股份支付计入所有者权益的金额							
3. 其他							
(四) 利润分配						-67,774,849.25	-67,774,849.25
1. 提取盈余公积							
2. 提取一般风险准备							
3. 对所有者(或股东)的分配						-67,774,849.25	-67,774,849.25
4. 其他							
(五) 所有者权益内部结转	135,000,000.00	-67,225,150.75					67,774,849.25
1. 资本公积转增资本(或股本)	67,225,150.75	-67,225,150.75					
2. 盈余公积转增资本(或股本)							
3. 盈余公积弥补亏损							
4. 其他	67,774,849.25						67,774,849.25
(六) 专项储备							
1. 本期提取							
2. 本期使用							
(七) 其他							
四、本期期末余额	652,774,849.25				1,659,587.59	110,647,029.29	765,081,466.13

法定代表人：张长虹 主管会计工作负责人：王日红 会计机构负责人：郭仁莉

(二) 公司概况

上海大智慧股份有限公司（原名“上海大智慧投资咨询有限公司”、“上海大智慧网络技术有限公司”），成立于2000年12月14日，原注册资本100万元，由张长虹、上海奈心科技发展有限公司（以下简称“奈心科技公司”）分别出资45万元、55万元共同组建。

2002年11月，公司注册资本增加至2,200万元，由张长虹增资1,935万元、张婷增资165万元。2007年6月，奈心科技公司将所持大智慧股份公司的全部股权转让给张婷，转让后张长虹持股1,980万元，占注册资本的90%；张婷持股220万元，占注册资本的10%。

2009年10月，张长虹将所持12.82%股权转让给张志宏、王永辉等33名自然人；张婷将所持1%股权转让给张志宏。转让后，张长虹持股1,697.96万元，占注册资本的77.18%；张婷持股198万元，占注册资本的9%；张志宏、王永辉等33名自然人持股304.04万元，占注册资本的13.82%。

2009年10月，公司注册资本由2,200万元增加至2,514.29万元，增资款由新湖中宝股份有限公司、苏州金沙江创业投资管理有限公司以现金方式投入。新湖中宝股份有限公司投入35,200万元，其中出资款276.58万元，溢价款34,923.42万元；苏州金沙江创业投资管理有限公司投入4,800万元，其中出资款37.71万元，溢价款4,762.29万元。增资后，张长虹持股1,697.96万元，占注册资本的67.53%；张婷持股198万元，占注册资本的7.87%；新湖中宝股份有限公司持股276.58万元，占注册资本的11.00%；苏州金沙江创业投资管理有限公司持股37.71万元，占注册资本的1.50%；张志宏、王永辉等33名自然人持股304.04万元，占注册资本的12.10%。

2009年10月，张婷将所持1%股权转让给苏州金沙江创业投资管理有限公司，张长虹将所持1.5%股权转让给王杰等4名自然人。转让后，张长虹持股1,660.2529万元，占注册资本的66.03%；张婷持股172.8571万元，占注册资本的6.87%；新湖中宝股份有限公司持股276.58万元，占注册资本的11.00%；苏州金沙江创业投资管理有限公司持股62.8529万元，占注册资本的2.50%；张志宏、王永辉等37名自然人持股341.7471万元，占注册资本的13.60%。

2009年12月，公司以2009年10月31日经审计后的净资产517,225,150.75元为依据折股，折合股份45,000万股，每股面值1元，注册资本计人民币45,000万元。2009年12月9日公司整体变更为股份有限公司，公司名称变更为“上海大智慧股份有限公司”。

2010年3月，公司以资本公积人民币67,225,150.75元、未分配利润人民币67,774,849.25元，合计人民币13,500万元转增股本。

2011年根据公司2010年第三次临时股东大会决议，并经中国证券监督管理委员会证监许可(2010)1900号文核准，公司向社会公开发行人民币普通股（A股）增加注册资本人民币1.1亿元人民币，变更后的注册资本为人民币69,500万元。2011年2月15日，公司已办妥了注册变更的工商变更登记手续。

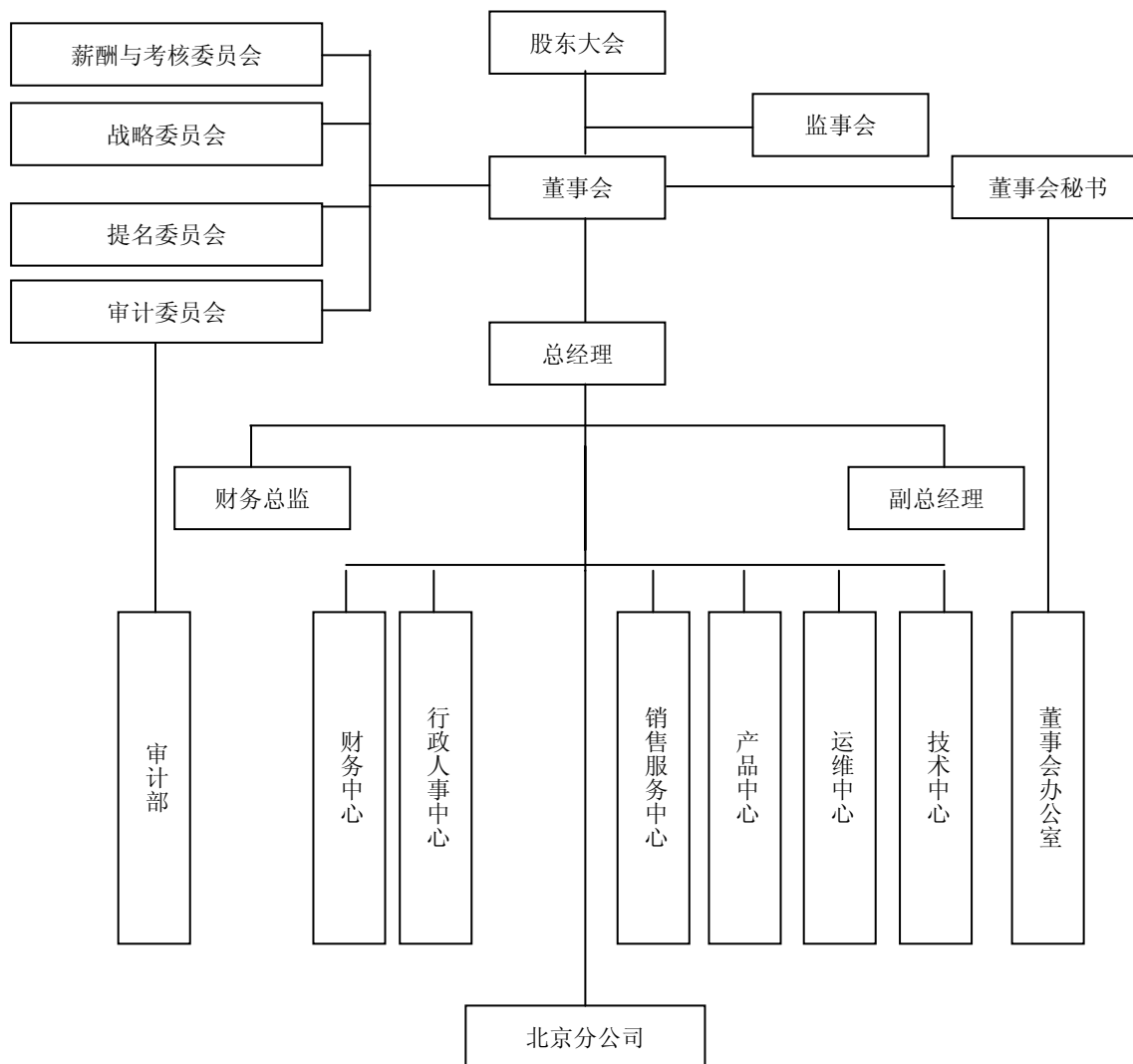
截止2011年6月30日，公司注册资本为人民币69,500万元，其中限售股58,500万元，可流通股11,000万元。经营范围：计算机软件服务，第二类增值电信业务中的信息服务业务（含互联网信息服务、移动信息服务，不含固定网电话信息服务），互联网证券期货资讯类视听节目，计算机系统服务，数据处理，计算机、软件及辅助设备的零售（除计算机信息系统安全专用产品），房地产咨询（不得从事经纪），创意服务、动漫设计，设计、制作各类广告，利用自有媒体发布广告，网络科技（不得从事

科技中介), 投资咨询, 企业策划设计, 电视节目制作、发行。[企业经营涉及行政许可的, 凭许可证件经营]

注册地址: 上海市张江高科技园区郭守敬路 498 号浦东软件园 14 幢 22301-130 座。

法定代表人: 张长虹。

公司的基本组织架构为:



(三)公司主要会计政策、会计估计和前期差错:

1、 财务报表的编制基础:

公司以持续经营为基础, 根据实际发生的交易和事项, 按照《企业会计准则-基本准则》和其他各项会计准则及其他相关规定进行确认和计量, 在此基础上编制财务报表。

2、 遵循企业会计准则的声明:

本公司所编制的财务报表符合企业会计准则的要求, 真实、完整地反映了公司的财务状况、经营成果、股东权益变动和现金流量等有关信息。

3、 会计期间:

本公司会计年度自公历 1 月 1 日起至 12 月 31 日止。

4、 记账本位币：

本公司的记账本位币为人民币。

境外子公司以其经营所处的主要经济环境中的货币为记账本位币，编制财务报表时折算为人民币。

5、 同一控制下和非同一控制下企业合并的会计处理方法

(1)同一控制下企业合并

本公司在企业合并中取得的资产和负债，按照合并日在被合并方的账面价值计量。在合并中取得的净资产账面价值与支付的合并对价账面价值（或发行股份面值总额）的差额，调整资本公积，资本公积不足冲减的，调整留存收益。

本公司为进行企业合并而发生的各项直接相关费用，包括为进行企业合并而支付的审计费用、评估费用、法律服务费等，于发生时计入当期损益。

企业合并中发行权益性证券发生的手续费、佣金等，抵减权益性证券溢价收入，溢价收入不足冲减的，冲减留存收益。

被合并各方采用的会计政策与本公司不一致的，本公司在合并日按照本公司会计政策进行调整，在此基础上按照企业会计准则规定确认。

(2) 非同一控制下的企业合并

本公司在购买日对作为企业合并对价付出的资产、发生或承担的负债按照公允价值计量。公允价值与其账面价值的差额，计入当期损益。

本公司在购买日对合并成本进行分配。

本公司对合并成本大于合并中取得的被购买方可辨认净资产公允价值份额的差额，确认为商誉；合并成本小于合并中取得的被购买方可辨认净资产公允价值份额的差额，计入当期损益。

企业合并中取得的被购买方除无形资产外的其他各项资产（不仅限于被购买方原已确认的资产），其所带来的经济利益很可能流入本公司且公允价值能够可靠计量的，单独确认并按公允价值计量；公允价值能够可靠计量的无形资产，单独确认为无形资产并按公允价值计量；取得的被购买方除或有负债以外的其他各项负债，履行有关义务很可能导致经济利益流出本公司且公允价值能够可靠计量的，单独确认并按照公允价值计量；取得的被购买方或有负债，其公允价值能可靠计量的，单独确认为负债并按照公允价值计量。

6、 合并财务报表的编制方法：

本公司合并财务报表的合并范围以控制为基础确定，所有子公司均纳入合并财务报表。

所有纳入合并财务报表合并范围的子公司所采用的会计政策、会计期间与本公司一致，如子公司采用的会计政策、会计期间与本公司不一致的，在编制合并财务报表时，按本公司的会计政策、会计期间进行必要的调整。

合并财务报表以本公司及子公司的财务报表为基础，根据其他有关资料，按照权益法调整对子公司的长期股权投资后，由本公司编制。

合并财务报表时抵销本公司与各子公司、各子公司相互之间发生的内部交易对合并资产负债表、合并利润表、合并现金流量表、合并所有者权益变动表的影响。

子公司少数股东分担的当期亏损超过了少数股东在该子公司期初所有者权益中所享有份额而形成的余额，冲减少数股东权益。

在报告期内，若因同一控制下企业合并增加子公司的，则调整合并资产负债表的期初数；将子公司合并当期期初至报告期末的收入、费用、利润纳入合并利润表；将子公司合并当期期初至报告期末的现金流量纳入合并现金流量表。

在报告期内，若因非同一控制下企业合并增加子公司的，则不调整合并资产负债表期初数；将子公司自购买日至报告期末的收入、费用、利润纳入合并利润表；该子公司自购买日至报告期末的现金流量

纳入合并现金流量表。

在报告期内，本公司处置子公司，则该子公司期初至处置日的收入、费用、利润纳入合并利润表；该子公司期初至处置日的现金流量纳入合并现金流量表。

7、 现金及现金等价物的确定标准：

在编制现金流量表时，将本公司库存现金以及可以随时用于支付的存款确认为现金。将同时具备期限短（从购买日起三个月内到期）、流动性强、易于转换为已知现金、价值变动风险很小四个条件的投资，确定为现金等价物。

8、 外币业务和外币报表折算：

(1) 外币业务

外币业务采用交易发生日的即期汇率作为折算汇率折合成人民币记账。

外币货币性项目余额按资产负债表日即期汇率折算，由此产生的汇兑差额，除属于与购建符合资本化条件的资产相关的外币专门借款产生的汇兑差额按照借款费用资本化的原则处理外，均计入当期损益。以历史成本计量的外币非货币性项目，仍采用交易发生日的即期汇率折算，不改变其记账本位币金额。以公允价值计量的外币非货币性项目，采用公允价值确定日的即期汇率折算，由此产生的汇兑差额计入当期损益或资本公积。

(2) 外币财务报表的折算

资产负债表中的资产和负债项目，采用资产负债表日的即期汇率折算；所有者权益项目除“未分配利润”项目外，其他项目采用发生时的即期汇率折算。利润表中的收入和费用项目，采用按照系统合理的方法确定的、与交易发生日即期汇率近似的汇率折算。按照上述折算产生的外币财务报表折算差额，在资产负债表所有者权益项目下单独列示。

处置境外经营时，将资产负债表中所有者权益项目下列示的、与该境外经营相关的外币财务报表折算差额，自所有者权益项目转入处置当期损益；部分处置境外经营的，按处置的比例计算处置部分的外币财务报表折算差额，转入处置当期损益。

9、 金融工具：

金融工具包括金融资产、金融负债和权益工具。

(1) 金融工具的分类

管理层按照取得持有金融资产和承担金融负债的目的，将其划分为：以公允价值计量且其变动计入当期损益的金融资产或金融负债，包括交易性金融资产或金融负债（和直接指定为以公允价值计量且其变动计入当期损益的金融资产或金融负债）；持有至到期投资；应收款项；可供出售金融资产；其他金融负债等。

(2) 金融工具的确认依据和计量方法

① 以公允价值计量且其变动计入当期损益的金融资产（金融负债）

取得时以公允价值（扣除已宣告但尚未发放的现金股利或已到付息期但尚未领取的债券利息）作为初始确认金额，相关的交易费用计入当期损益。

持有期间将取得的利息或现金股利确认为投资收益，期末将公允价值变动计入当期损益。

处置时，其公允价值与初始入账金额之间的差额确认为投资收益，同时调整公允价值变动损益。

② 持有至到期投资

取得时按公允价值（扣除已到付息期但尚未领取的债券利息）和相关交易费用之和作为初始确认金额。

持有期间按照摊余成本和实际利率（如实际利率与票面利率差别较小的，按票面利率）计算确认利

息收入，计入投资收益。实际利率在取得时确定，在该预期存续期间或适用的更短期间内保持不变。
处置时，将所取得价款与该投资账面价值之间的差额计入投资收益。

③ 应收款项

公司对外销售商品或提供劳务形成的应收债权，以及公司持有的其他企业的不包括在活跃市场上有报价的债务工具的债权，包括应收账款、其他应收款、应收票据、预付账款、长期应收款等，以向购货方应收的合同或协议价款作为初始确认金额；具有融资性质的，按其现值进行初始确认。

收回或处置时，将取得的价款与该应收款项账面价值之间的差额计入当期损益。

④ 可供出售金融资产

取得时按公允价值（扣除已宣告但尚未发放的现金股利或已到付息期但尚未领取的债券利息）和相关交易费用之和作为初始确认金额。

持有期间将取得的利息或现金股利确认为投资收益。期末以公允价值计量且将公允价值变动计入资本公积（其他资本公积）。

处置时，将取得的价款与该金融资产账面价值之间的差额，计入投资损益；同时，将原直接计入所有者权益的公允价值变动累计额对应处置部分的金额转出，计入投资损益。

⑤ 其他金融负债

按其公允价值和相关交易费用之和作为初始确认金额。采用摊余成本进行后续计量。

(3) 金融资产转移的确认依据和计量方法

公司发生金融资产转移时，如已将金融资产所有权上几乎所有的风险和报酬转移给转入方，则终止确认该金融资产；如保留了金融资产所有权上几乎所有的风险和报酬的，则不终止确认该金融资产。

在判断金融资产转移是否满足上述金融资产终止确认条件时，采用实质重于形式的原则。公司将金融资产转移区分为金融资产整体转移和部分转移。金融资产整体转移满足终止确认条件的，将下列两项金额的差额计入当期损益：

- ① 所转移金融资产的账面价值；
- ② 因转移而收到的对价，与原直接计入所有者权益的公允价值变动累计额（涉及转移的金融资产为可供出售金融资产的情形）之和。

金融资产部分转移满足终止确认条件的，将所转移金融资产整体的账面价值，在终止确认部分和未终止确认部分之间，按照各自的相对公允价值进行分摊，并将下列两项金额的差额计入当期损益：

A 终止确认部分的账面价值；

B 终止确认部分的对价，与原直接计入所有者权益的公允价值变动累计额中对应终止确认部分的金额（涉及转移的金融资产为可供出售金融资产的情形）之和。

金融资产转移不满足终止确认条件的，继续确认该金融资产，所收到的对价确认为一项金融负债。

(4) 金融负债终止确认条件

金融负债的的现时义务全部或部分已经解除的，则终止确认该金融负债或其一部分；本公司若与债权人签定协议，以承担新金融负债方式替换现存金融负债，且新金融负债与现存金融负债的合同条款实质上不同的，则终止确认现存金融负债，并同时确认新金融负债。

对现存金融负债全部或部分合同条款作出实质性修改的，则终止确认现存金融负债或其一部分，同时将修改条款后的金融负债确认为一项新金融负债。

金融负债全部或部分终止确认时，终止确认的金融负债账面价值与支付对价（包括转出的非现金资产或承担的新金融负债）之间的差额，计入当期损益。

本公司若回购部分金融负债的，在回购日按照继续确认部分与终止确认部分的相对公允价值，将该金融负债整体的账面价值进行分配。分配给终止确认部分的账面价值与支付的对价（包括转出的非现金

资产或承担的新金融负债)之间的差额,计入当期损益。

(5) 金融资产和金融负债公允价值的确定方法

本公司采用公允价值计量的金融资产和金融负债全部直接参考活跃市场中的报价。

(6) 金融资产(不含应收款项)减值准备计提

① 可供出售金融资产的减值准备:

期末如果可供出售金融资产的公允价值发生较大幅度下降,或在综合考虑各种相关因素后,预期这种下降趋势属于非暂时性的,就认定其已发生减值,将原直接计入所有者权益的公允价值下降形成的累计损失一并转出,确认减值损失。

② 持有至到期投资的减值准备:

持有至到期投资减值损失的计量比照应收款项减值损失计量方法处理。

10、 应收款项:

(1) 单项金额重大并单项计提坏账准备的应收款项:

单项金额重大的判断依据或金额标准	金额在 200 万元以上。
单项金额重大并单项计提坏账准备的计提方法	单独进行减值测试。如有客观证据表明其发生了减值的,根据其未来现金流量现值低于其账面价值的差额,确认减值损失,计提坏账准备。单独测试未发生减值的应收账款和其他应收款,以账龄分析法计提坏账准备。

(2) 按组合计提坏账准备应收款项:

确定组合的依据:	
组合名称	依据
组合 1	根据账龄分析,估计各账龄应收款项可收回程度确定计提比例
按组合计提坏账准备的计提方法:	
组合名称	计提方法
组合 1	账龄分析法

组合中,采用账龄分析法计提坏账准备的:

账龄	应收账款计提比例说明	其他应收款计提比例说明
1 年以内(含 1 年)	5	5
1—2 年	10	10
2—3 年	30	30
3—4 年	60	60
4—5 年	80	80
5 年以上	100	100

(3) 单项金额虽不重大但单项计提坏账准备的应收账款:

单项计提坏账准备的理由	存在客观证据表明其发生了减值。
坏账准备的计提方法	单独进行减值测试。如有客观证据表明其发生了

	减值的，根据其未来现金流量现值低于其账面价值的差额，确认减值损失，计提坏账准备。单独测试未发生减值的应收账款和其他应收款，以账龄分析法计提坏账准备。
--	--

11、 长期股权投资：

(1) 投资成本确定

① 企业合并形成的长期股权投资

同一控制下的企业合并：公司以支付现金、转让非现金资产或承担债务方式以及以发行权益性证券作为合并对价的，在合并日按照取得被合并方所有者权益账面价值的份额作为长期股权投资的初始投资成本。长期股权投资初始投资成本与支付合并对价之间的差额，调整资本公积；资本公积不足冲减的，调整留存收益。合并发生的各项直接相关费用，包括为进行合并而支付的审计费用、评估费用、法律服务费用等，于发生时计入当期损益。

非同一控制下的企业合并：合并成本为购买日购买方为取得对被购买方的控制权而付出的资产、发生或承担的负债以及发行的权益性证券的公允价值。通过多次交换交易分步实现的企业合并，合并成本为每一单项交易成本之和。在合并合同中对可能影响合并成本的未来事项作出约定的，购买日如果估计未来事项很可能发生并且对合并成本的影响金额能够可靠计量的，也计入合并成本。

② 其他方式取得的长期股权投资

以支付现金方式取得的长期股权投资，按照实际支付的购买价款作为初始投资成本。

以发行权益性证券取得的长期股权投资，按照发行权益性证券的公允价值作为初始投资成本。

投资者投入的长期股权投资，按照投资合同或协议约定的价值（扣除已宣告但尚未发放的现金股利或利润）作为初始投资成本，但合同或协议约定价值不公允的除外。

在非货币性资产交换具备商业实质和换入资产或换出资产的公允价值能够可靠计量的前提下，非货币性资产交换换入的长期股权投资以换出资产的公允价值为基础确定其初始投资成本，除非有确凿证据表明换入资产的公允价值更加可靠；不满足上述前提的非货币性资产交换，以换出资产的账面价值和应支付的相关税费作为换入长期股权投资的初始投资成本。

通过债务重组取得的长期股权投资，其初始投资成本按照公允价值为基础确定。

(2) 后续计量及损益确认方法

① 后续计量

公司对子公司的长期股权投资，采用成本法核算，编制合并财务报表时按照权益法进行调整。

对被投资单位不具有共同控制或重大影响，并且在活跃市场中没有报价、公允价值不能可靠计量的长期股权投资，采用成本法核算。

对被投资单位具有共同控制或重大影响的长期股权投资，采用权益法核算。初始投资成本大于投资时应享有被投资单位可辨认净资产公允价值份额的差额，不调整长期股权投资的初始投资成本；初始投资成本小于投资时应享有被投资单位可辨认净资产公允价值份额的差额，计入当期损益。

被投资单位除净损益以外所有者权益其他变动的处理：对于被投资单位除净损益以外所有者权益的其他变动，在持股比例不变的情况下，公司按照持股比例计算应享有或承担的部分，调整长期股权投资的账面价值，同时增加或减少资本公积（其他资本公积）。

② 损益确认

成本法下，除取得投资时实际支付的价款或对价中包含的已宣告但尚未发放的现金股利或利润外，公司按照享有被投资单位宣告发放的现金股利或利润确认投资收益。

权益法下，在被投资单位账面净利润的基础上考虑：被投资单位与本公司采用的会计政策及会计期间不一致，按本公司的会计政策及会计期间对被投资单位财务报表进行调整；以取得投资时被投资

单位固定资产、无形资产的公允价值为基础计提的折旧额或摊销额以及有关资产减值准备金额等对被投资单位净利润的影响；对本公司与联营企业及合营企业之间发生的未实现内部交易予以抵销等事项的适当调整后，确认应享有或应负担被投资单位的净利润或净亏损。

在公司确认应分担被投资单位发生的亏损时，按照以下顺序进行处理：首先，冲减长期股权投资的账面价值。其次，长期股权投资的账面价值不足以冲减的，以其他实质上构成对被投资单位净投资的长期权益账面价值为限继续确认投资损失，冲减长期应收项目等的账面价值。最后，经过上述处理，按照投资合同或协议约定企业仍承担额外义务的，按预计承担的义务确认预计负债，计入当期投资损失。被投资单位以后期间实现盈利的，公司在扣除未确认的亏损分担额后，按与上述相反的顺序处理，减记已确认预计负债的账面余额、恢复其他实质上构成对被投资单位净投资的长期权益及长期股权投资的账面价值，同时确认投资收益。

(3) 确定对被投资单位具有共同控制、重大影响的依据

按照合同约定对某项经济活动所共有的控制，仅在与该项经济活动相关的重要财务和经营决策需要分享控制权的投资方一致同意时存在，则视为与其他方对被投资单位实施共同控制；对一个企业的财务和经营决策有参与决策的权力，但并不能够控制或者与其他方一起共同控制这些政策的制定，则视为投资企业能够对被投资单位施加重大影响

(4) 减值测试方法及减值准备计提方法

重大影响以下的、在活跃市场中没有报价、公允价值不能可靠计量的长期股权投资，其减值损失是根据其账面价值与按类似金融资产当时市场收益率对未来现金流量折现确定的现值之间的差额进行确定。

除因企业合并形成的商誉以外的存在减值迹象的其他长期股权投资，如果可收回金额的计量结果表明，该长期股权投资的可收回金额低于其账面价值的，将差额确认为减值损失。

因企业合并形成的商誉，无论是否存在减值迹象，每年都进行减值测试。

长期股权投资减值损失一经确认，不再转回。

12、 固定资产：

(1) 固定资产确认条件、计价和折旧方法：

固定资产是指为生产商品、提供劳务、出租或经营管理而持有的，使用年限超过一年，单位价值较高的有形资产。

固定资产以取得时的实际成本入账，并从其达到预定可使用状态的次月起，采用直线法(年限平均法)提取折旧。

(2) 各类固定资产的折旧方法：

类别	折旧年限（年）	残值率（%）	年折旧率（%）
房屋及建筑物	20	5	4.75
运输设备	5-10	5	9.5-19
办公及电子设备	5	5	19

(3) 固定资产的减值测试方法、减值准备计提方法

公司在每期末判断固定资产是否存在可能发生减值的迹象。

固定资产存在减值迹象的，估计其可收回金额。可收回金额根据固定资产的公允价值减去处置费用后的净额与固定资产预计未来现金流量的现值两者之间较高者确定。

当固定资产的可收回金额低于其账面价值的，将固定资产的账面价值减记至可收回金额，减记的金额确认为固定资产减值损失，计入当期损益，同时计提相应的固定资产减值准备。

固定资产减值损失确认后，减值固定资产的折旧在未来期间作相应调整，以使该固定资产在剩余使用寿命内，系统地分摊调整后的固定资产账面价值（扣除预计净残值）。

固定资产的减值损失一经确认，在以后会计期间不再转回。

有迹象表明一项固定资产可能发生减值的，企业以单项固定资产为基础估计其可收回金额。企业难以对单项固定资产的可收回金额进行估计的，以该固定资产所属的资产组为基础确定资产组的可收回金额。

13、 在建工程：

(1) 在建工程的类别

在建工程以立项项目分类核算。

(2) 在建工程结转为固定资产的标准和时点

在建工程项目按建造该项资产达到预定可使用状态前所发生的全部支出，作为固定资产的入账价值。所建造的固定资产在建工程已达到预定可使用状态，但尚未办理竣工决算的，自达到预定可使用状态之日起，根据工程预算、造价或者工程实际成本等，按估计的价值转入固定资产，并按本公司固定资产折旧政策计提固定资产的折旧，待办理竣工决算后，再按实际成本调整原来的暂估价值，但不调整原已计提的折旧额。

(3) 在建工程的减值测试方法、减值准备计提方法

公司在每期末判断在建工程是否存在可能发生减值的迹象。

在建工程存在减值迹象的，估计其可收回金额。可收回金额根据在建工程的公允价值减去处置费用后的净额与在建工程预计未来现金流量的现值两者之间较高者确定。

当在建工程的可收回金额低于其账面价值的，将在建工程的账面价值减记至可收回金额，减记的金额确认为在建工程减值损失，计入当期损益，同时计提相应的在建工程减值准备。

在建工程的减值损失一经确认，在以后会计期间不再转回。

有迹象表明一项在建工程可能发生减值的，企业以单项在建工程为基础估计其可收回金额。企业难以对单项在建工程的可收回金额进行估计的，以该在建工程所属的资产组为基础确定资产组的可收回金额。

14、 借款费用：

(1) 借款费用资本化的确认原则

公司发生的借款费用，可直接归属于符合资本化条件的资产的购建或者生产的，予以资本化，计入相关资产成本；其他借款费用，在发生时根据其发生额确认为费用，计入当期损益。

符合资本化条件的资产，是指需要经过相当长时间的购建或者生产活动才能达到预定可使用或者可销售状态的固定资产、投资性房地产和存货等资产。

借款费用同时满足下列条件时开始资本化：

- ① 资产支出已经发生，资产支出包括为购建或者生产符合资本化条件的资产而以支付现金、转移非现金资产或者承担带息债务形式发生的支出；
- ② 借款费用已经发生；
- ③ 为使资产达到预定可使用或者可销售状态所必要的购建或者生产活动已经开始。

(2) 借款费用资本化期间

资本化期间，指从借款费用开始资本化时点到停止资本化时点的期间，借款费用暂停资本化的期间不包括在内。

当购建或者生产符合资本化条件的资产达到预定可使用或者可销售状态时，借款费用停止资本化。

当购建或者生产符合资本化条件的资产中部分项目分别完工且可单独使用时，该部分资产借款费用

停止资本化。

购建或者生产的资产各部分分别完工，但必须等到整体完工后才可使用或可对外销售的，在该资产整体完工时停止借款费用资本化。

(3) 暂停资本化期间

符合资本化条件的资产在购建或生产过程中发生的非正常中断、且中断时间连续超过 3 个月的，则借款费用暂停资本化；该项中断如是所购建或生产的符合资本化条件的资产达到预定可使用状态或者可销售状态必要的程序，则借款费用继续资本化。在中断期间发生的借款费用确认为当期损益，直至资产的购建或者生产活动重新开始后借款费用继续资本化。

(4) 借款费用资本化金额的计算方法

专门借款的利息费用(扣除尚未动用的借款资金存入银行取得的利息收入或者进行暂时性投资取得的投资收益)及其辅助费用在所购建或者生产的符合资本化条件的资产达到预定可使用或者可销售状态前，予以资本化。

根据累计资产支出超过专门借款部分的资产支出加权平均数乘以所占用一般借款的资本化率，计算确定一般借款应予资本化的利息金额。资本化率根据一般借款加权平均利率计算确定。

借款存在折价或者溢价的，按照实际利率法确定每一会计期间应摊销的折价或者溢价金额，调整每期利息金额。

15、 无形资产：

(1) 无形资产的计价方法

① 公司取得无形资产时按成本进行初始计量：

外购无形资产的成本，包括购买价款、相关税费以及直接归属于使该项资产达到预定用途所发生的其他支出。购买无形资产的价款超过正常信用条件延期支付，实质上具有融资性质的，无形资产的成本以购买价款的现值为基础确定。

债务重组取得债务人用以抵债的无形资产，以该无形资产的公允价值为基础确定其入账价值，并将重组债务的账面价值与该用以抵债的无形资产公允价值之间的差额，计入当期损益；

在非货币性资产交换具备商业实质且换入资产或换出资产的公允价值能够可靠计量的前提下，非货币性资产交换换入的无形资产以换出资产的公允价值为基础确定其入账价值，除非有确凿证据表明换入资产的公允价值更加可靠；不满足上述前提的非货币性资产交换，以换出资产的账面价值和应支付的相关税费作为换入无形资产的成本，不确认损益。

以同一控制下的企业吸收合并方式取得的无形资产按被合并方的账面价值确定其入账价值；以非同一控制下的企业吸收合并方式取得的无形资产按公允价值确定其入账价值。

内部自行开发的无形资产，其成本包括：开发该无形资产时耗用的材料、劳务成本、注册费、在开发过程中使用的其他专利权和特许权的摊销以及满足资本化条件的利息费用，以及为使该无形资产达到预定用途前所发生的其他直接费用。

② 后续计量

在取得无形资产时分析判断其使用寿命。

对于使用寿命有限的无形资产，在为企业带来经济利益的期限内按直线法摊销；无法预见无形资产为企业带来经济利益期限的，视为使用寿命不确定的无形资产，不予摊销。

(2) 使用寿命有限的无形资产的使用寿命估计情况：

项 目	预计使用寿命	依 据
分析家商标	10 年	商标使用证注册有效期限
分析家软件	10 年	根据能为公司带来经济利益的预计期限确定

软件	3 年	根据能为公司带来经济利益的预计期限确定
----	-----	---------------------

每期末，对使用寿命有限的无形资产的使用寿命及摊销方法进行复核。
经复核，本年期末无形资产的使用寿命及摊销方法与以前估计未有不同。

(3) 无形资产减值准备的计提

对于使用寿命确定的无形资产，如有明显减值迹象的，期末进行减值测试。

对于使用寿命不确定的无形资产，每期末进行减值测试。

对无形资产进行减值测试，估计其可收回金额。可收回金额根据无形资产的公允价值减去处置费用后的净额与无形资产预计未来现金流量的现值两者之间较高者确定。

当无形资产的可收回金额低于其账面价值的，将无形资产的账面价值减记至可收回金额，减记的金额确认为无形资产减值损失，计入当期损益，同时计提相应的无形资产减值准备。

无形资产减值损失确认后，减值无形资产的折耗或者摊销费用在未来期间作相应调整，以使该无形资产在剩余使用寿命内，系统地分摊调整后的无形资产账面价值（扣除预计净残值）。

无形资产的减值损失一经确认，在以后会计期间不再转回。

有迹象表明一项无形资产可能发生减值的，公司以单项无形资产为基础估计其可收回金额。公司难以对单项资产的可收回金额进行估计的，以该无形资产所属的资产组为基础确定无形资产组的可收回金额。

(4) 划分公司内部研究开发项目的研究阶段和开发阶段具体标准

研究阶段：为获取并理解新的科学或技术知识等而进行的独创性的有计划调查、研究活动的阶段。

开发阶段：在进行商业性生产或使用前，将研究成果或其他知识应用于某项计划或设计，以生产出新的或具有实质性改进的材料、装置、产品等活动的阶段。

内部研究开发项目研究阶段的支出，在发生时计入当期损益。

(5) 开发阶段支出符合资本化的具体标准

内部研究开发项目开发阶段的支出，同时满足下列条件时确认为无形资产：

- ① 完成该无形资产以使其能够使用或出售在技术上具有可行性；
- ② 具有完成该无形资产并使用或出售的意图；
- ③ 无形资产产生经济利益的方式，包括能够证明运用该无形资产生产的产品存在市场或无形资产自身存在市场，无形资产将在内部使用的，能够证明其有用性；
- ④ 有足够的技术、财务资源和其他资源支持，以完成该无形资产的开发，并有能力使用或出售该无形资产；
- ⑤ 归属于该无形资产开发阶段的支出能够可靠地计量。

16、 长期待摊费用：

(1) 摊销方法

长期待摊费用在受益期内平均摊销

(2) 摊销年限

项 目	摊销年限
经营租入固定资产改良支出	根据租赁期确定

17、 预计负债：

本公司涉及诉讼、债务担保、亏损合同、重组事项时，如该等事项很可能需要未来以交付资产或提供劳务、其金额能够可靠计量的，确认为预计负债。

(1) 预计负债的确认标准

与或有事项相关的义务同时满足下列条件时，本公司确认为预计负债：

该义务是本公司承担的现时义务；

履行该义务很可能导致经济利益流出本公司；

该义务的金额能够可靠地计量。

(2) 预计负债的计量方法

本公司预计负债按履行相关现时义务所需的支出的最佳估计数进行初始计量。

本公司在确定最佳估计数时，综合考虑与或有事项有关的风险、不确定性和货币时间价值等因素。对于货币时间价值影响重大的，通过对相关未来现金流出进行折现后确定最佳估计数。

最佳估计数分别以下情况处理：

所需支出存在一个连续范围（或区间），且该范围内各种结果发生的可能性相同的，则最佳估计数按照该范围的中间值即上下限金额的平均数确定。

所需支出不存在一个连续范围（或区间），或虽然存在一个连续范围但该范围内各种结果发生的可能性不相同的，如或有事项涉及单个项目的，则最佳估计数按照最可能发生金额确定；如或有事项涉及多个项目的，则最佳估计数按各种可能结果及相关概率计算确定。

本公司清偿预计负债所需支出全部或部分预期由第三方补偿的，补偿金额在基本确定能够收到时，作为资产单独确认，确认的补偿金额不超过预计负债的账面价值。

18、收入：

(1) 销售商品收入确认时间的具体判断标准

公司已将商品所有权上的主要风险和报酬转移给购买方；公司既没有保留与所有权相联系的继续管理权，也没有对已售出的商品实施有效控制；收入的金额能够可靠地计量；相关的经济利益很可能流入企业；相关的已发生或将发生的成本能够可靠地计量时，确认商品销售收入实现。

(2) 确认金融信息等服务收入的条件和方法

① 金融资讯及数据终端服务系统：

包括：金融资讯及数据 PC 终端服务系统、金融资讯及数据移动终端服务系统。在提供金融资讯和数据服务前向客户收取全部款项，包括证券信息初始化费用和后继维护运行费。公司收取的证券信息初始化费用，在客户获得软件授权时确认收入，收取的后继维护运行费在提供服务的期间内分期确认收入。

② 证券公司综合服务系统：

证券公司综合服务系统，包括行情及资讯的传送、技术支持、客户支持等服务，在提供服务的期间内分期确认收入。

③ 港股服务系统：

在提供服务的期间内分期确认收入。

④ 其他：

公司提供上述服务之外的其他服务，包括广告、投资咨询等，根据合同内容在提供服务时确认收入。

(3) 确认让渡资产使用权收入的依据

与交易相关的经济利益很可能流入企业，收入的金额能够可靠地计量时。分别下列情况确定让渡资产使用权收入金额：

① 利息收入金额，按照他人使用本企业货币资金的时间和实际利率计算确定。

② 使用费收入金额，按照有关合同或协议约定的收费时间和方法计算确定。

19、 政府补助：

(1) 类型

政府补助，是本公司从政府无偿取得的货币性资产与非货币性资产。分为与资产相关的政府补助和与收益相关的政府补助。

(2) 会计处理方法

与购建固定资产、无形资产等长期资产相关的政府补助，确认为递延收益，按照所建造或购买的资产使用年限分期计入营业外收入；

与收益相关的政府补助，用于补偿企业以后期间的相关费用或损失的，取得时确认为递延收益，在确认相关费用的期间计入当期营业外收入；用于补偿企业已发生的相关费用或损失的，取得时直接计入当期营业外收入。

20、 递延所得税资产/递延所得税负债：

(1) 确认递延所得税资产的依据

公司以很可能取得用来抵扣可抵扣暂时性差异的应纳税所得额为限，确认由可抵扣暂时性差异产生的递延所得税资产。

(2) 确认递延所得税负债的依据

公司将当期与以前期间应交未交的应纳税暂时性差异确认为递延所得税负债。但不包括商誉、非企业合并形成的交易且该交易发生时既不影响会计利润也不影响应纳税所得额或可抵扣亏损所形成的暂时性差异。

21、 经营租赁、融资租赁：

(1) 经营租赁会计处理

① 公司租入资产所支付的租赁费，在不扣除免租期的整个租赁期内，按直线法进行分摊，计入当期费用。公司支付的与租赁交易相关的初始直接费用，计入当期费用。

资产出租方承担了应由公司承担的与租赁相关的费用时，公司将该部分费用从租金总额中扣除，按扣除后的租金费用在租赁期内分摊，计入当期费用。

② 公司出租资产所收取的租赁费，在不扣除免租期的整个租赁期内，按直线法进行分摊，确认为租赁收入。公司支付的与租赁交易相关的初始直接费用，计入当期费用；如金额较大的，则予以资本化，在整个租赁期间内按照与租赁收入确认相同的基础分期计入当期收益。

公司承担了应由承租方承担的与租赁相关的费用时，公司将该部分费用从租金收入总额中扣除，按扣除后的租金费用在租赁期内分配。

(2) 融资租赁会计处理

① 融资租入资产：公司在承租开始日，将租赁资产公允价值与最低租赁付款额现值两者中较低者作为租入资产的入账价值，将最低租赁付款额作为长期应付款的入账价值，其差额作为未确认的融资费用。

公司采用实际利率法对未确认的融资费用，在资产租赁期间内摊销，计入财务费用。

② 融资租出资产：公司在租赁开始日，将应收融资租赁款，未担保余值之和与其现值的差额确认为未实现融资收益，在将来受到租赁的各期间内确认为租赁收入，公司发生的与出租交易相关的初始直接费用，计入应收融资租赁款的初始计量中，并减少租赁期内确认的收益金额。

22、 主要会计政策、会计估计的变更

(1) 会计政策变更

无

(2) 会计估计变更

无

23、 前期会计差错更正

(1) 追溯重述法

无

(2) 未来适用法

无

(四) 税项：

1、 主要税种及税率

税种	计税依据	税率
增值税	软件销售收入	17%
营业税	3%、5%	增值电信业务收入税率为 3%、其他收入税率为 5%
城市维护建设税	1%、7%	
企业所得税	应纳税所得额	12.5%-25%
利得税（香港）	应纳税所得额	16.50%

2、 税收优惠及批文

1、 根据 2007 年 3 月 16 日颁布的《中华人民共和国企业所得税法》第二十八条文国家需要重点扶持的高新技术企业，减按 15%税率征收企业所得税。上海大智慧股份有限公司 2008 年 11 月 25 日经过上海市科学技术委员会、上海市财政局、上海市国家税务局、上海市地方税务局批准，获得高新技术企业证书编号为：GR200831000331。有效期为三年。

2、 根据《财政部、国家税务总局、海关总署关于鼓励软件产业和集成电路产业发展有关税收政策问题的通知》（财税〔2000〕25 号），经上海市浦东新区国家税务局、上海市浦东新区地方税务局沪浦税十五所所减（2007）第 206 号《所得税减免税项目核定通知书》，子公司上海大智慧软件开发有限公司自 2007 年 1 月 1 日起，享受“二免三减半”的税收优惠政策。

3、 根据《国务院关于实施企业所得税过渡优惠政策的通知》（国发[2007]39 号），自 2008 年 1 月 1 日起，原享受低税率优惠政策的企业，在新税法施行后 5 年内逐步过渡到法定税率。子公司上海大智慧投资咨询有限公司系设在浦东新区的内资企业，2011 年按 24%税率征收企业所得税。

4、 其他说明

税/费种	城市维护建设税	教育费附加	地方教育费附加	河道管理费
上海大智慧股份有限公司	1%	3%	2%	1%
上海大智慧软件开发有限公司	1%	3%	2%	1%
上海大智慧投资咨询有限公司	7%	3%	2%	1%
上海大智慧信息科技有限公司	7%	3%	2%	1%

(五) 企业合并及合并财务报表

1、 子公司情况

(1) 通过设立或投资等方式取得的子公司

单位:万元 币种:人民币

子公司全称	子公司类型	注册地	业务性质	注册资本	经营范围	期末实际出资额	实质上构成对子公司净投资的其他项目余额	持股比例 (%)	表决权比例 (%)	是否合并报表	少数股东权益	少数股东权益中用于冲减少数股东损益的金额	从母公司所有者权益冲减子公司少数股东分担的本期亏损超过少数股东在该子公司期初所有者权益中所享有份额后的余额
上海大智慧软件开发有限公司	全资子公司	上海市张江高科技园区郭守敬路 498 号 2 幢 4 层 4402 号	计算机软件的开发与销售	100	计算机软件的开发、销售, 并提供技术咨询、技术服务, 投资咨询	100		100	100	是			
上海大智慧信息科技有限公司	全资子公司	浦东新区峨山路 91 弄 20 号 1 幢 8 层北单元	计算机软件的开发与销售	1,000	计算机软硬件的开发及销售, 计算机科技专业领域的技术咨询、技术服务	1,000		100	100	是			

(2) 同一控制下企业合并取得的子公司

单位:万元 币种:人民币

子公司全称	子公司类型	注册地	业务性质	注册资本	经营范围	期末实际出资	实质上构成对子公司净投资	持股比例 (%)	表决权比例	是否合并报表	少数股东权益	少数股东权益中用于冲减少	从母公司所有者权益冲减子公司少数股东分担的本期亏损超过少数股东在该
-------	-------	-----	------	------	------	--------	--------------	----------	-------	--------	--------	--------------	-----------------------------------

					额	的其他项目余额		(%)			数股东损益的金额	子公司期初所有者权益中所享有份额后的余额
上海大智慧投资咨询有限公司	全资子公司	浦东新区张杨路88号701室	咨询服务	1,000	证券投资咨询, 企业管理咨询, 企业管理咨询, 计算机网络、软件的开发, 广告的设计及制作	1,000	100	100	是			

(3) 非同一控制下企业合并取得的子公司

单位:万元 币种:人民币

子公司全称	子公司类型	注册地	业务性质	注册资本	经营范围	期末实际出资额	实质上构成对子公司净投资的其他项目余额	持股比例 (%)	表决权比例 (%)	是否合并报表	少数股东权益	少数股东权益中用于冲减少数股东损益的金额	从母公司所有者权益冲减子公司少数股东分担的本期亏损超过少数股东在该子公司期初所有者权益中所享有份额后的余额
阿斯达克网络信息有限公司	全资子公司	香港中环德辅道中189号李宝椿大厦19楼	互联网金融信息服务	HKD2413.98 万	互联网行业中的互联网金融信息服务	19,701.72		100	100	是			
阿斯达克有限公司	全资子公司	香港中环德辅道中189号李宝椿大厦19楼	金融数据及分析服务	HKD100 万	金融数据及分析服务	HKD0.1 万		100	100	是			

2、 境外经营实体主要报表项目的折算汇率

阿斯达克网络信息有限公司系在中国香港注册的公司，以港币为记账本位币。该公司 2011 年 1 至 6 月会计报表纳入合并范围，其外币会计报表的折算汇率分别为：

(1) 资产负债表中的资产和负债项目，采用资产负债表日的即期汇率折算（1: 0.83162），所有者权益项目除“未分配利润”项目外，其他项目采用发生时的即期汇率折算。

(2) 利润表中的收入和费用项目，采用交易发生日的即期汇率或即期汇率的近似汇率折算（实际采用合并期间的平均汇率 1: 0.84128）。

(3) 产生的外币财务报表折算差额，在编制合并财务报表时，在合并资产负债表中所有者权益项目下单独作为“外币报表折算差额”项目列示。

(六) 合并财务报表项目注释

1、 货币资金

单位：元

项目	期末数			期初数		
	外币金额	折算率	人民币金额	外币金额	折算率	人民币金额
现金：	/	/	56,692.37	/	/	82,736.32
人民币			54,197.51			80,183.53
港元	3,000.00	0.8316	2,494.86	3,000.00	0.8509	2,552.79
银行存款：	/	/	2,839,828,852.82	/	/	565,986,924.76
人民币			2,790,756,659.78			523,384,940.72
港元	58,873,206.66	0.8316	48,960,136.05	50,035,552.00	0.8509	42,576,752.26
美元	4,528.07	6.4867	29,372.01	3,828.07	6.5913	25,231.78
新加坡元	16,123.65	5.1282	82,684.98			
其他货币资金：	/	/	1,946,551.64	/	/	1,119,418.43
人民币			1,946,551.64			1,119,418.43
合计	/	/	2,841,832,096.83	/	/	567,189,079.51

2、 应收利息

单位：元 币种：人民币

项目	期初数	本期增加	本期减少	期末数
账龄一年以内的 应收利息		20,724,436.72		20,724,436.72
合计		20,724,436.72		20,724,436.72

3、 应收账款：

(1) 应收账款按种类披露：

单位：元 币种：人民币

种类	期末数				期初数			
	账面余额		坏账准备		账面余额		坏账准备	
	金额	比例 (%)	金额	比例 (%)	金额	比例 (%)	金额	比例 (%)
按组合计提坏账准备的应收账款：								
账龄分	28,672,600.03	100.00	1,470,048.65	5.16	21,436,308.22	99.11	1,096,613.15	5.12

析法								
组合小计	28,672,600.03	100.00	1,470,048.65	5.16	21,436,308.22	99.11	1,096,613.15	5.12
单项金额虽不重大但单项计提坏账准备的应收账款					191,677.00	0.89	191,677.00	100.00
合计	28,672,600.03	/	1,470,048.65	/	21,627,985.22	/	1,288,290.15	/

组合中，按账龄分析法计提坏账准备的应收账款：

单位：元 币种：人民币

账龄	期末数			期初数		
	账面余额		坏账准备	账面余额		坏账准备
	金额	比例(%)		金额	比例(%)	
1 年以内小计	28,119,476.35	98.07	1,405,973.83	21,086,155.32	97.48	1,054,307.76
1 至 2 年	534,981.78	1.87	53,498.18	531,049.77	2.46	225,614.28
2 至 3 年	7,561.65	0.03	2,268.49	199.88		59.96
3 至 4 年	780.25	0.00	468.15	780.25	0.01	468.15
4 至 5 年	9,800.00	0.03	7,840.00	9,800.00	0.05	7,840.00
合计	28,672,600.03	100.00	1,470,048.65	21,627,985.22	100.00	1,288,290.15

(2) 本报告期实际核销的应收账款情况

单位：元 币种：人民币

单位名称	应收账款性质	核销金额	核销原因	是否因关联交易产生
中国速递服务公司	应收货款	191,677.00	预计无法收回的款项	否
合计	/	191,677	/	/

(3) 本报告期应收账款中持有公司 5%(含 5%)以上表决权股份的股东单位情况

本报告期应收账款中无持有公司 5%(含 5%)以上表决权股份的股东单位的欠款。

(4) 应收账款金额前五名单位情况

单位：元 币种：人民币

单位名称	与本公司关系	金额	年限	占应收账款总额的比例(%)
国泰君安证券股份有限公司	非关联方	8,984,600.00	1 年以内	31.34
Standard Chartered	非关联方	2,454,165.09	1 年以内	8.56

Bank (Hong Kong) Limited				
HSBC	非关联方	2,082,115.35	1-2 年以内	7.26
Tetris Media Ltd.	非关联方	777,811.69	1 年以内	2.71
Mediacom Limited	非关联方	605,456.95	1 年以内	2.11
合计	/	14,904,149.08	/	51.98

4、其他应收款：

(1) 其他应收款按种类披露：

单位：元 币种：人民币

种类	期末数				期初数			
	账面余额		坏账准备		账面余额		坏账准备	
	金额	比例 (%)	金额	比例 (%)	金额	比例 (%)	金额	比例 (%)
按组合计提坏账准备的其他应收账款：								
账龄分析法	10,636,854.79	100	2,226,657.66	20.93	12,424,294.27	100.00	2,137,973.37	17.21
组合小计	10,636,854.79	100	2,226,657.66	20.93	12,424,294.27	100.00	2,137,973.37	17.21
合计	10,636,854.79	/	2,226,657.66	/	12,424,294.27	/	2,137,973.37	/

组合中，按账龄分析法计提坏账准备的其他应收账款：

单位：元 币种：人民币

账龄	期末数			期初数		
	账面余额		坏账准备	账面余额		坏账准备
	金额	比例 (%)		金额	比例 (%)	
1 年以内小计	1,791,420.57	16.84	89,571.03	5,337,376.91	42.95	266,868.85
1 至 2 年	6,411,686.06	60.28	641,168.61	5,156,321.19	41.50	515,632.12
2 至 3 年	555,170.00	5.22	166,551.00	42,000.00	0.35	12,600.00
3 至 4 年	1,369,784.52	12.88	821,870.71	1,356,990.80	10.92	814,194.48
4 至 5 年	6,486.64	0.06	5,189.31	14,637.25	0.12	11,709.80
5 年以上	502,307.00	4.72	502,307.00	516,968.12	4.16	516,968.12
合计	10,636,854.79	100.00	2,226,657.66	12,424,294.27	100.00	2,137,973.37

(2) 本报告期其他应收款中持有公司 5%(含 5%)以上表决权股份的股东单位情况

本报告期其他应收账款中无持有公司 5%(含 5%)以上表决权股份的股东单位的欠款。

(3) 其他应收款金额前五名单位情况

单位：元 币种：人民币

单位名称	与本公司关系	金额	年限	占其他应收款总额的比例 (%)
上海陆家嘴金融	非关联方	5,551,365.00	1—2 年	52.19

贸易区开发股份有限公司				
上海快钱信息服务有限公司	非关联方	1,200,000.00	2-3 年	11.28
Arracourt Ltd	非关联方	1,146,524.36	3-4 年	10.78
HKEx Information Services Ltd	非关联方	425,465.00	5 年以上	4.00
上海东方广播有限公司	非关联方	250,000.00	1 年内	2.35
合计	/	8,573,354.36	/	80.60

5、预付款项：

(1) 预付款项按账龄列示

单位：元 币种：人民币

账龄	期末数		期初数	
	金额	比例(%)	金额	比例(%)
1 年以内	48,639,773.96	100.00	188,410,400.19	100.00
合计	48,639,773.96	100.00	188,410,400.19	100.00

(2) 预付款项金额前五名单位情况

单位：元 币种：人民币

单位名称	与本公司关系	金额	时间	未结算原因
预付股权转让款	非关联方	29,898,090.64	1 年以内	累计付款比例尚未达到 50%
First Wave Ltd	非关联方	4,603,972.76	1 年以内	预付顾问费
华品电子科技(苏州)有限公司	非关联方	1,250,000.00	1 年以内	预付设备款
高创(苏州)电子有限公司	非关联方	1,010,000.00	1 年以内	预付设备款
上海第一财经传媒有限公司	非关联方	1,000,000.00	1 年以内	预付广告款
合计	/	37,762,063.40	/	/

(3) 本报告期预付款项中持有公司 5%(含 5%)以上表决权股份的股东单位情况

本报告期预付账款中无持有公司 5%(含 5%)以上表决权股份的股东单位的欠款。

6、可供出售金融资产：

(1) 可供出售金融资产情况

单位：元 币种：人民币

项目	期末公允价值	期初公允价值
可供出售权益工具	698,560.80	723,290.50
合计	698,560.80	723,290.50

7、 固定资产:

(1) 固定资产情况

单位: 元 币种: 人民币

项目	期初账面余额	本期增加		本期减少	期末账面余额
一、账面原值合计:	86,317,005.74	20,866,207.51		301,760.93	106,881,452.32
其中: 房屋及建筑物	11,460,000.00				11,460,000.00
机器设备					
运输工具	1,376,631.00				1,376,631.00
办公及电子设备	73,480,374.74	20,866,207.51		301,760.93	94,044,821.32
		本期新增	本期计提		
二、累计折旧合计:	39,442,704.95		7,088,085.57	247,895.50	46,282,895.02
其中: 房屋及建筑物	4,446,480.00		277,905.00		4,724,385.00
机器设备					
运输工具	547,075.26		76,561.32		623,636.58
办公及电子设备	34,449,149.69		6,733,619.25	247,895.50	40,934,873.44
三、固定资产账面净值合计	46,874,300.79	/		/	60,598,557.30
其中: 房屋及建筑物	7,013,520.00	/		/	6,735,615.00
机器设备		/		/	
运输工具	829,555.74	/		/	752,994.42
办公及电子设备	39,031,225.05	/		/	53,109,947.88
四、减值准备合计		/		/	
其中: 房屋及建筑物		/		/	
机器设备		/		/	
运输工具		/		/	
办公及电子设备		/		/	
五、固定资产账面价值合计	46,874,300.79	/		/	60,598,557.30

其中：房屋及建筑物	7,013,520.00	/	/	6,735,615.00
机器设备		/	/	
运输工具	829,555.74	/	/	752,994.42
办公及电子设备	39,031,225.05	/	/	53,109,947.88

本期折旧额：7,088,085.57 元。

8、在建工程：

(1) 在建工程情况

单位：元 币种：人民币

项目	期末数			期初数		
	账面余额	减值准备	账面净值	账面余额	减值准备	账面净值
在建工程	174,659,238.09		174,659,238.09			

(2) 重大在建工程项目变动情况

单位：元 币种：人民币

项目名称	本期增加	工程投入占预算比例（%）	工程进度	资金来源	期末数
装修工程	174,659,238.09	85.00		自筹	174,659,238.09
合计	174,659,238.09	/	/	/	174,659,238.09

注：装修工程系公司向北京六合新世纪房地产开发有限公司购买的官苑 8 号 7 号楼写字楼，面积 7,740.43 平方米，于 2011 年 1 月 11 日完成交接手续，截止 2011 年 6 月 30 日本公司累计已支付上述购房款 171,542,282.00 元，现处于装修进程中。该房产尚未取得产权证。

9、无形资产：

(1) 无形资产情况

单位：元 币种：人民币

项目	期初账面余额	本期增加	本期减少	期末账面余额
一、账面原值合计	8,713,384.87		134,191.37	8,579,193.50
1、软件	5,913,384.87		134,191.37	5,779,193.50
2、分析家软件及商标	2,800,000.00			2,800,000.00
二、累计摊销合计	7,419,217.47	249,222.43	130,944.36	7,537,495.54
1、软件	5,715,084.14	109,122.43	130,944.36	5,693,262.21
2、分析家软件及商标	1,704,133.33	140,100.00		1,844,233.33
三、无形资产账面净值合计	1,294,167.40	-249,222.43	3,247.01	1,041,697.96
1、软件	198,300.73	-109,122.43	3,247.01	85,931.29
2、分析家软件及商标	1,095,866.67	-140,100.00		955,766.67
四、减值准备合计				
1、软件				

2、分析家软件及商标				
五、无形资产账面价值合计	1,294,167.40	-249,222.43	3,247.01	1,041,697.96
1、软件	198,300.73	-109,122.43	3,247.01	85,931.29
2、分析家软件及商标	1,095,866.67	-140,100.00		955,766.67

本期摊销额：249,222.43 元。

10、商誉：

单位：元 币种：人民币

被投资单位名称或形成商誉的事项	期初余额	本期增加	本期减少	期末余额	期末减值准备
上海大智慧投资咨询有限公司	147,793.66			147,793.66	
阿斯达克网络信息有限公司	156,665,920.01			156,665,920.01	
合计	156,813,713.67			156,813,713.67	

11、长期待摊费用：

单位：元 币种：人民币

项目	期初额	本期增加额	本期摊销额	其他减少额	期末额	其他减少的原因
经营租入固定资产改良支出	5,744,449.10	45,000.00	764,406.97	5,524.16	5,019,517.97	外币报表汇率变更差异
合计	5,744,449.10	45,000.00	764,406.97	5,524.16	5,019,517.97	

12、递延所得税资产/递延所得税负债：

(一) 递延所得税资产和递延所得税负债不以抵销后的净额列示

(1) 已确认的递延所得税资产和递延所得税负债

单位：元 币种：人民币

项目	期末数	期初数
递延所得税资产：		
资产减值准备	593,439.28	498,680.52
可供出售交易性金融资产公允价值变动		60,408.87
广告费超支	4,476,029.90	1,861,282.90
小计	5,069,469.18	2,420,372.29
递延所得税负债：		
固定资产折旧年限差异	295,181.86	137,971.49
小计	295,181.86	137,971.49

(2) 未确认递延所得税资产明细

单位：元 币种：人民币

项目	期末数	期初数
可抵扣暂时性差异	86,606.38	43,252.20
可抵扣亏损	2,794,646.22	684,011.86

(3) 未确认递延所得税资产的可抵扣亏损将于以下年度到期

单位：元 币种：人民币

年份	期末数	期初数	备注
2014 年	24,048.40	24,048.40	
2015 年	659,963.46	659,963.46	
2016 年	2,110,634.36		
合计	2,794,646.22	684,011.86	/

(4) 应纳税差异和可抵扣差异项目明细

单位：元 币种：人民币

项目	金额
应纳税差异项目：	
固定资产折旧年限差异	1,788,980.97
可抵扣差异项目：	
资产减值准备	3,610,099.93
广告费超支	29,840,199.33
小计	33,450,299.26

13、资产减值准备明细：

单位：元 币种：人民币

项目	期初账面余额	本期增加	本期减少		期末账面余额
			转回	转销	
一、坏账准备	3,426,263.52	462,119.79		191,677.00	3,696,706.31
二、存货跌价准备					
三、可供出售金融资产减值准备					
四、持有至到期投资减值准备					
五、长期股权投资减值准备					
六、投资性房地产减值准备					
七、固定资产减值准备					
八、工程物资减值准备					
九、在建工程减					

值准备					
十、生产性生物资产减值准备					
其中：成熟生产性生物资产减值准备					
十一、油气资产减值准备					
十二、无形资产减值准备					
十三、商誉减值准备					
十四、其他					
合计	3,426,263.52	462,119.79		191,677.00	3,696,706.31

14、应付账款：

(1) 应付账款情况

单位：元 币种：人民币

项目	期末数	期初数
应付合同款	15,340,536.36	19,534,782.15
合计	15,340,536.36	19,534,782.15

(2) 本报告期应付账款中应付持有公司 5%(含 5%)以上表决权股份的股东单位或关联方的款项情况

本报告期应付账款中无应付持有公司 5%(含 5%)以上表决权股份的股东单位或关联方的款项。

15、预收账款：

(1) 预收账款情况

单位：元 币种：人民币

项目	期末数	期初数
预收服务费	129,660,633.16	150,367,834.73
合计	129,660,633.16	150,367,834.73

(2) 本报告期预收款项中预收持有公司 5%(含 5%)以上表决权股份的股东单位或关联方情况

本报告期预收账款中无预收持有公司 5%(含 5%)以上表决权股份的股东单位或关联方的款项。

16、应付职工薪酬

单位：元 币种：人民币

项目	期初账面余额	本期增加	本期减少	期末账面余额
一、工资、奖金、津贴和补贴		43,485,141.48	43,485,141.48	
二、职工福利费		2,938,133.70	2,938,133.70	
三、社会保险费		3,923,437.04	3,923,437.04	
四、住房公积金		1,082,162.82	1,082,162.82	
五、辞退福利		35,317.00	35,317.00	
六、其他		315,115.60	315,115.60	
合计		51,779,307.64	51,779,307.64	

17、 应交税费：

单位：元 币种：人民币

项目	期末数	期初数
增值税	51,597.16	-436,105.58
营业税	-3,271,187.89	-3,067,214.13
企业所得税	2,520,984.93	3,630,020.74
个人所得税	368,430.66	369,236.16
城市维护建设税	-60,015.44	-55,608.56
房产税	-770,877.58	
土地使用税	-6,984.04	
教育费附加	-100,410.83	-91,798.94
河道管理费	-32,182.62	-30,658.85
地方教育费附加	-18,066.83	
文化教育事业建设费	3,000.00	74,400.00
合计	-1,315,712.48	392,270.84

18、 其他应付款：

(1) 其他应付款情况

单位：元 币种：人民币

项目	期末数	期初数
其他应付款	9,754,415.15	7,716,058.78
合计	9,754,415.15	7,716,058.78

(2) 本报告期其他应付款中应付持有公司 5%(含 5%)以上表决权股份的股东单位或关联方情况

本报告期其他应付款中无应付持有公司 5%(含 5%)以上表决权股份的股东单位或关联方的款项。

(3) 对于金额较大的其他应付款，应说明内容

金额较大的其他应付款

单位名称	期末余额	性质或内容
上海第一财经传媒有限公司	1,700,000.00	预提广告费
上海网迈广告有限公司	860,000.00	预提广告费
上海第一财经传媒有限公司	350,000.00	宣传制作费

19、 股本：

单位：元 币种：人民币

	期初数	本次变动增减 (+、-)					期末数
		发行新股	送股	公积金转股	其他	小计	
股份总数	585,000,000.00	110,000,000.00				110,000,000.00	695,000,000.00

20、 资本公积：

单位：元 币种：人民币

项目	期初数	本期增加	本期减少	期末数
资本溢价（股本溢价）		2,313,755,715.90		2,313,755,715.90
其他资本公积	88,411.61	-68,725.07		19,686.54
合计	88,411.61	2,313,686,990.83		2,313,775,402.44

注 1：2011 年 1 月公司向社会公开发行人民币普通股（A 股）增加注册资本人民币 110,000,000.00 元，募集资金总额为人民币 2,436,200,000.00 元（已扣除承销商发行费用人民币 115,800,000.00 元），扣除其他上市费用人民币 12,444,284.10 元，实际募集资金净额为 2,423,755,715.90 元。其中新增注册资本人民币 110,000,000.00 元，资本溢价人民币 2,313,755,715.90 元。

注 2：其他资本公积为阿斯达克网络信息有限公司可供出售金融资产公允价值变动产生的利得或损失。

21、 盈余公积：

单位：元 币种：人民币

项目	期初数	本期增加	本期减少	期末数
法定盈余公积	24,073,390.38			24,073,390.38
合计	24,073,390.38			24,073,390.38

22、 未分配利润：

单位：元 币种：人民币

项目	金额	提取或分配比例（%）
调整前 上年末未分配利润	214,048,508.99	/
调整后 年初未分配利润	214,048,508.99	/
加：本期归属于母公司所有者的净利润	56,751,806.34	/
应付普通股股利	104,250,000.00	
期末未分配利润	166,550,315.33	/

注：2011 年 5 月，公司实施 2010 年度利润分配方案为：每 10 股派 1.50 元（含税），截至股权登记日 5 月 18 日，公司股本数为 695,000,000.00，分配股利 104,250,000.00 元。

23、 营业收入和营业成本：

(1) 营业收入、营业成本

单位：元 币种：人民币

项目	本期发生额	上期发生额
主营业务收入	295,476,745.41	279,446,528.11
营业成本	80,580,296.04	49,308,788.23

(2) 主营业务（分行业）

单位：元 币种：人民币

行业名称	本期发生额		上期发生额	
	营业收入	营业成本	营业收入	营业成本
信息技术业	295,476,745.41	80,580,296.04	279,446,528.11	49,308,788.23
合计	295,476,745.41	80,580,296.04	279,446,528.11	49,308,788.23

(3) 主营业务（分产品）

单位：元 币种：人民币

产品名称	本期发生额		上期发生额	
	营业收入	营业成本	营业收入	营业成本
金融资讯及数据终端服务系统	204,410,587.13	40,235,224.41	251,652,201.60	45,067,149.45
金融资讯及数据移动终端服务系统	2,557,037.19	810,937.10	12,823,122.24	1,443,716.53
证券公司综合服务系统	15,021,957.05	846,054.61	14,566,608.32	2,788,107.54
港股服务系统	71,551,626.04	38,651,567.88		
其他	1,935,538.00	36,512.04	404,595.95	9,814.71
合计	295,476,745.41	80,580,296.04	279,446,528.11	49,308,788.23

(4) 主营业务（分地区）

单位：元 币种：人民币

地区名称	本期发生额		上期发生额	
	营业收入	营业成本	营业收入	营业成本
上海	223,522,994.10	37,799,449.76	279,446,528.11	49,308,788.23
香港	71,953,751.31	42,780,846.28		
合计	295,476,745.41	80,580,296.04	279,446,528.11	49,308,788.23

(5) 公司前五名客户的营业收入情况

单位：元 币种：人民币

客户名称	营业收入	占公司全部营业收入的比例（%）
HSBC	9,792,414.08	3.31
国泰君安证券股份有限公司	9,159,071.48	3.10
Standard Chartered Bank (Hong Kong) Limited	7,660,461.01	2.59
中国国际金融有限公司	5,066,666.67	1.71
Bank of Communications	2,766,559.03	0.94
合计	34,445,172.27	11.65

24、 营业税金及附加：

单位：元 币种：人民币

项目	本期发生额	上期发生额	计缴标准
营业税	7,744,855.58	11,149,095.80	3%、5%
城市维护建设税	165,337.01		1%、7%
教育费附加	249,332.57	146,290.29	3%
地方教育费附加	75,231.26	334,472.88	2%
文化教育事业建设费	22,770.00	3,000.00	
合计	8,257,526.42	11,632,858.97	/

25、销售费用

单位：元 币种：人民币

项目	本期发生额	上期发生额
业务招待费	149,326.05	89,323.50
差旅费	834,771.08	1,022,022.68
办公费	425,932.11	439,009.14
工资	7,538,324.53	11,517,184.75
福利费	275,786.71	80,765.80
广告费及制作费	41,997,567.28	62,058,863.50
折旧	2,587,295.73	984,313.56
电话费	3,987,583.49	3,010,286.12
快递费	658,654.70	1,719,232.30
交通费	141,122.47	172,656.00
会议费	1,008,251.85	748,447.79
劳务费	28,969,392.70	6,234,259.79
其他	0.00	5,300.00
宣传费	0.00	5,000.00
合计	88,574,008.70	88,086,664.93

26、管理费用

单位：元 币种：人民币

项目	本期发生额	上期发生额
业务招待费	82,711.39	88,373.57
差旅费	1,053,023.83	294,976.94
办公费	1,540,752.04	883,074.75
工资	14,244,704.23	2,755,545.09
福利费	2,784,392.30	710,253.99
社会保险费	4,956,172.55	2,799,971.30
税金	794,552.95	172,120.80
职工餐费	1,771,273.21	1,632,252.00
房屋租赁费	15,168,208.43	7,380,138.09
物业能源费	2,250,235.60	1,291,951.87
教育经费	386,799.60	576,911.23
技术开发费	29,029,318.44	22,301,417.43
无形资产摊销	240,400.95	140,100.00
修理费	42,695.00	32,434.00
中介费	7,315,317.45	2,269,842.33
退工补偿金	35,317.00	16,700.00
劳务费	0.00	6,110,842.69
折旧	1,356,946.62	345,068.34
长期待摊费用摊销	764,406.97	337,801.47
其他	59,369.13	51,367.28
董事费	180,000.00	0.00
合计	84,056,597.69	50,191,143.17

27、 财务费用

单位：元 币种：人民币

项目	本期发生额	上期发生额
利息收入	-33,401,881.55	-4,887,463.85
汇兑损益	13,123.97	22,571.10
其他	1,158,878.73	1,627,616.27
合计	-32,229,878.85	-3,237,276.48

28、 资产减值损失：

单位：元 币种：人民币

项目	本期发生额	上期发生额
一、坏账损失	462,119.79	513,499.38
二、存货跌价损失		
三、可供出售金融资产减值损失		
四、持有至到期投资减值损失		
五、长期股权投资减值损失		
六、投资性房地产减值损失		
七、固定资产减值损失		
八、工程物资减值损失		
九、在建工程减值损失		
十、生产性生物资产减值损失		
十一、油气资产减值损失		
十二、无形资产减值损失		
十三、商誉减值损失		
十四、其他		
合计	462,119.79	513,499.38

29、 营业外收入：

(1) 营业外收入情况

单位：元 币种：人民币

项目	本期发生额	上期发生额	计入当期非经常性损益的金额
政府补助	224,000.00	6,640,695.24	224,000.00
合计	224,000.00	6,640,695.24	224,000.00

(2) 政府补助明细

单位：元 币种：人民币

项目	本期发生额	上期发生额	说明
招商引资专项扶持资金		6,640,695.24	
软件著作权登记资助费	24,000.00		
科技中小企业股份制改造资助专项资金	200,000.00		
合计	224,000.00	6,640,695.24	/

30、 营业外支出：

单位：元 币种：人民币

项目	本期发生额	上期发生额	计入当期非经常性损益的金额
非流动资产处置损失合计	3,543.46		3,543.46
其中：固定资产处置损失	3,543.46		3,543.46
对外捐赠		100,000.00	
合计	3,543.46	100,000.00	3,543.46

31、 所得税费用：

单位：元 币种：人民币

项目	本期发生额	上期发生额
按税法及相关规定计算的当期所得税	11,797,021.21	13,440,579.13
递延所得税调整	-2,552,295.39	-73,002.50
合计	9,244,725.82	13,367,576.63

32、 基本每股收益和稀释每股收益的计算过程：

(1) 基本每股收益

基本每股收益=归属于公司普通股股东的净利润或扣除非经常性损益后归属于普通股股东的净利润÷(期初股份总数+报告期因公积金转增股本或股票股利分配等增加股份数+报告期因发行新股或债转股等增加股份数×增加股份次月起至报告期期末的累计月数÷报告期月份数-报告期因回购等减少股份数×减少股份次月起至报告期期末的累计月数÷报告期月份数-报告期缩股数。

根据《企业会计准则第 34 号-每股收益》，发行在外普通股或潜在普通股的数量因派发股票股利、公积金转增资本、拆股而增加或因并股而减少，但不影响所有者权益金额的，应当按调整后的股数重新计算各列报期间的每股收益。

2011 年 1 至 6 月按归属于公司普通股股东的净利润计算的每股收益=56,751,806.34 ÷ (585,000,000.00+110,000,000.00×4÷6) =0.086

(2) 本公司无不具有稀释性但以后期间很可能具有稀释性的潜在普通股

33、 其他综合收益

单位：元 币种：人民币

项目	本期金额	上期金额
1. 可供出售金融资产产生的利得（损失）金额	-8,316.20	
减：可供出售金融资产产生的所得税影响	60,408.87	
前期计入其他综合收益当期转入损益的净额		
小计	-68,725.07	
2.按照权益法核算的在被投资单位其他综合收益中所享		

有的份额		
减：按照权益法核算的在被投资单位其他综合收益中所享有的份额产生的所得税影响		
前期计入其他综合收益当期转入损益的净额		
小计		
3. 现金流量套期工具产生的利得（或损失）金额		
减：现金流量套期工具产生的所得税影响		
前期计入其他综合收益当期转入损益的净额		
转为被套期项目初始确认金额的调整额		
小计		
4. 外币财务报表折算差额	-1,160,911.66	
减：处置境外经营当期转入损益的净额		
小计	-1,160,911.66	
5. 其他		
减：由其他计入其他综合收益产生的所得税影响		
前期其他计入其他综合收益当期转入损益的净额		
小计		
合计	-1,229,636.73	

34、现金流量表项目注释：

(1) 收到的其他与经营活动有关的现金

单位：元 币种：人民币

项目	金额
经营租赁收入	
财务费用—利息收入	12,677,444.83
政府补助	224,000.00
企业间往来	340,350.20
押金及保证金	238,000.00
合计	13,479,795.03

(2) 支付的其他与经营活动有关的现金

单位：元 币种：人民币

项目	金额
经营租赁支出	11,097,595.02
费用支出	100,421,351.51
财务费用—其他	1,158,878.73
营业外支出	
企业间往来	1,190,536.34
押金及保证金	375,741.00
合计	114,244,102.60

35、现金流量表补充资料：

(1) 现金流量表补充资料

单位：元 币种：人民币

补充资料	本期金额	上期金额
1. 将净利润调节为经营活动现金流量:		
净利润	56,751,806.34	76,123,968.52
加: 资产减值准备	462,119.79	513,499.38
固定资产折旧、油气资产折耗、生产性生物资产折旧	7,088,085.57	3,411,225.78
无形资产摊销	249,222.43	140,100.00
长期待摊费用摊销	764,406.97	337,801.47
处置固定资产、无形资产和其他长期资产的损失 (收益以“-”号填列)	3,543.46	
固定资产报废损失(收益以“-”号填列)		
公允价值变动损失(收益以“-”号填列)		
财务费用(收益以“-”号填列)	13,123.97	22,571.10
投资损失(收益以“-”号填列)		
递延所得税资产减少(增加以“-”号填列)	-2,649,096.89	-73,002.50
递延所得税负债增加(减少以“-”号填列)	157,210.37	
存货的减少(增加以“-”号填列)		
经营性应收项目的减少(增加以“-”号填列)	-22,940,516.18	5,307,332.09
经营性应付项目的增加(减少以“-”号填列)	-24,571,074.31	54,660,569.72
其他		
经营活动产生的现金流量净额	15,328,831.52	140,444,065.56
2. 不涉及现金收支的重大投资和筹资活动:		
债务转为资本		
一年内到期的可转换公司债券		
融资租入固定资产		
3. 现金及现金等价物净变动情况:		
现金的期末余额	2,841,832,096.83	737,842,564.16
减: 现金的期初余额	567,189,079.51	744,140,672.45
加: 现金等价物的期末余额		
减: 现金等价物的期初余额		
现金及现金等价物净增加额	2,274,643,017.32	-6,298,108.29

(2) 现金和现金等价物的构成

单位: 元 币种: 人民币

项目	期末数	期初数
一、现金	2,841,832,096.83	567,189,079.51
其中: 库存现金	56,692.37	82,736.32
可随时用于支付的银行存款	2,839,828,852.82	565,986,924.76
可随时用于支付的其他货币资金	1,946,551.64	1,119,418.43
可用于支付的存放中央银行款项		
存放同业款项		
拆放同业款项		
二、现金等价物		

其中：三个月内到期的债券投资		
三、期末现金及现金等价物余额	2,841,832,096.83	567,189,079.51

(七) 关联方及关联交易

1、 本企业的母公司情况

控制本公司的关联方情况

控制本公司的关联方为张长虹先生，其对本公司的直接持股比例为 55.58%，为本公司的最终实际控制人。

2、 本企业的子公司情况

单位:万元 币种:人民币

子公司全称	企业类型	注册地	法人代表	业务性质	注册资本	持股比例(%)	表决权比例(%)	组织机构代码
上海大智慧软件开发有限公司	有限责任公司	上海市张江高科技园区郭守敬路498号2幢4层4402号	张长虹	计算机软件的开发与销售	100.00	100.00	100.00	78586346-2
上海大智慧投资咨询有限公司	有限责任公司	浦东新区张杨路88号701室	张长虹	咨询服务	1,000.00	100.00	100.00	63087211-0
上海大智慧信息科技有限公司	有限责任公司	浦东新区峨山路91弄20号1幢8层北单元	张长虹	计算机软件的开发与销售	1,000.00	100.00	100.00	69726894-6
阿斯达克网络信息有限公司	有限责任公司	香港中环德辅道中189号李宝椿大厦19楼	蔡锋	互联网行业中的互联网金融信息服务	HKD2413.98万	100.00	100.00	
阿斯达克有限公司	有限责任公司	香港中环德辅道中189号李宝椿大厦19楼	蔡锋	金融数据分析服务	HKD100万	100.00	100.00	

3、 关联交易情况

本报告期公司无关联交易事项。

(八) 股份支付： 无

(九) 或有事项： 无

(十) 承诺事项： 无

(十一) 资产负债表日后事项：

1、 其他资产负债表日后事项说明

2011 年 1 月 28 日，公司与 Loh Boon Fah、Asset Advant Limited、Gay Soon Watt、冯卫强、何滢签订《关于买卖上海财汇信息技术有限公司 100% 注册资本的协议》，公司拟以美金 16,500,000 元的价格收购其合计持有的上海财汇信息技术有限公司（以下简称“财汇资讯”）100% 的股权。截至 2011 年 8 月 4 日，上述股权转让款已经全部付清。

(十二) 其他重要事项：

1、 租赁

2009 年 9 月，本公司与上海陆家嘴金融贸易区开发股份有限公司签订物业租赁合同，本公司向其租赁位于峨山路 91 弄 20 号 1 幢 8 楼北塔、9 楼和 10 楼的房屋，共计 9100 平米，租赁期自 2009 年 12 月 26 日至 2015 年 12 月 25 日。2009 年 12 月 26 日至 2012 年 12 月 25 日日租金标准为 4.10 元/m²、2012 年 12 月 26 日至 2015 年 12 月 25 日日租金标准为 4.50 元/m²，并约定从第二个租赁年度起每年提供一个月的免租期。

2010 年 5 月，本公司与上海陆家嘴金融贸易区开发股份有限公司签订物业租赁合同，本公司向其租赁位于峨山路 91 弄 20 号 1 幢 7 楼北塔东的房屋，共计 1516 平米，租赁期自 2010 年 9 月 1 日至 2015 年 12 月 25 日。2010 年 9 月 1 日至 2013 年 8 月 31 日日租金标准为 4.10 元/m²、2013 年 9 月 1 日至 2015 年 12 月 25 日日租金标准为 4.50 元/m²。

2010 年 6 月，本公司与上海陆家嘴金融贸易区开发股份有限公司签订物业租赁合同，本公司向其租赁位于峨山路 91 弄 20 号 1 幢 7 楼南塔、7 楼连廊、7 楼北塔的房屋，共计 4000 平米，租赁期自 2010 年 10 月 1 日至 2015 年 12 月 25 日。2010 年 10 月 1 日至 2013 年 9 月 31 日日租金标准为 4.10 元/m²、2013 年 10 月 1 日至 2015 年 12 月 25 日日租金标准为 4.50 元/m²。

2011 年 3 月，本公司与上海陆家嘴金融贸易区开发股份有限公司签订物业租赁合同，本公司向其租赁位于峨山路 91 弄 20 号 1 幢 7 楼北塔的房屋，共计 784 平米，租赁期自 2011 年 5 月 15 日至 2015 年 12 月 25 日。2011 年 5 月 15 日至 2014 年 5 月 14 日日租金标准为 4.30 元/m²、2014 年 5 月 15 日至 2015 年 12 月 25 日日租金标准为 4.80 元/m²。

重大经营租赁最低租赁付款额：

剩余租赁期	最低租赁付款额
1 年以内（含 1 年）	23,103,334.00
1 年以上 2 年以内（含 2 年）	23,767,633.00
2 年以上 3 年以内（含 3 年）	25,015,812.40
3 年以上 4 年以内（含 4 年）	25,380,348.00
4 年以上 5 年以内（含 5 年）	12,377,265.60
合 计	109,644,393.00

2、以公允价值计量的资产和负债

单位：元 币种：人民币

项目	期初金额	本期公允价值变动损益	计入权益的累计公允价值变动	本期计提的减值	期末金额
金融资产					
1、以公允价值计量且其变动计入当期损益的金融资产（不含衍生金融资产）					
2、衍生金融资产					
3、可供出售金融资产	723,290.50	-8,316.20			698,560.80
金融资产小计	723,290.50	-8,316.20			698,560.80
上述合计	723,290.50	-8,316.20			698,560.80

3、外币金融资产和外币金融负债

单位：元 币种：人民币

项目	期初金额	本期公允价值变动损益	计入权益的累计公允价值变动	本期计提的减值	期末金额
金融资产					
1、以公允价值计量且其变动计入当期损益的金融资产（不含衍生金融资产）					
2、衍生金融资产					
3、贷款和应收款	20,187,866.38				19,743,806.59
4、可供出售金融资产	723,290.50	-8,316.20			698,560.80
5、持有至到期投资					
金融资产小计	20,911,156.88	-8,316.20			20,442,367.39
金融负债	18,816,471.28				17,167,978.02

4、其他

(1) 公司向北京六合新世纪房地产开发有限公司购买的官苑 8 号 7 号楼写字楼，面积 7,740.43 平方米，于 2011 年 1 月 11 日完成交接手续，截止 2011 年 6 月 30 日本公司累计已支付上述购房款 171,542,282.00

元，现处于装修进程中。该房产尚未取得产权证。

(2) 根据公司 2010 年第三次临时股东大会决议，并经中国证券监督管理委员会证监许可（2010）1900 号文核准，截至 2011 年 1 月 25 日止，公司实际已发行人民币普通股（A 股）110,000,000 股，募集资金总额为人民币 2,436,200,000.00 元（已扣除承销商发行费用人民币 115,800,000.00 元），扣除其他上市费用人民币 12,444,284.10 元，实际募集资金净额为 2,423,755,715.90 元。其中新增注册资本人民币 110,000,000.00 元，资本溢价人民币 2,313,755,715.90 元，计入资本公积。截止至 2011 年 6 月 30 日，公司注册资本为人民币 69,500 万元，其中限售股 58,500 万元，可流通股 11,000 万元。限售股中 444,425,405 股上市流通时间为 2014 年 1 月 28 日，140,574,595 股上市流通时间为 2012 年 1 月 30 日。

(十三) 母公司财务报表主要项目注释

1、 应收账款：

(1) 应收账款按种类披露：

单位：元 币种：人民币

种类	期末数				期初数			
	账面余额		坏账准备		账面余额		坏账准备	
	金额	比例 (%)	金额	比例 (%)	金额	比例 (%)	金额	比例 (%)
按组合计提坏账准备的应收账款：								
账龄分析法	12,888,417.71	100.00	644,420.89	5.00	5,429,363.77	100.00	271,468.19	5.00
组合小计	12,888,417.71	100.00	644,420.89	5.00	5,429,363.77	100.00	271,468.19	5.00
合计	12,888,417.71	/	644,420.89	/	5,429,363.77	/	271,468.19	/

组合中，按账龄分析法计提坏账准备的应收账款：

单位：元 币种：人民币

账龄	期末数			期初数		
	账面余额		坏账准备	账面余额		坏账准备
	金额	比例 (%)		金额	比例 (%)	
1 年以内小计	12,888,417.71	100.00	644,420.89	5,429,363.77	100.00	271,468.19
合计	12,888,417.71	100.00	644,420.89	5,429,363.77	100.00	271,468.19

(2) 本报告期应收账款中持有公司 5%(含 5%)以上表决权股份的股东单位情况

本报告期应收账款中无持有公司 5%(含 5%)以上表决权股份的股东单位的欠款。

(3) 应收账款金额前五名单位情况

单位：元 币种：人民币

单位名称	与本公司关系	金额	年限	占应收账款总额的比例 (%)
国泰君安证券股份有限公司	非关联方	8,684,600.00	1 年以内	67.38
上海顺衡物流有限公司	非关联方	214,744.00	1 年以内	1.67

长城证券有限责任公司	非关联方	126,000.00	1 年以内	0.98
江海证券有限公司	非关联方	120,000.00	1 年以内	0.93
东北证券股份有限公司	非关联方	120,000.00	1 年以内	0.93
合计	/	9,265,344.00	/	71.89

2、其他应收款：

(1) 其他应收款按种类披露：

单位：元 币种：人民币

种类	期末数				期初数			
	账面余额		坏账准备		账面余额		坏账准备	
	金额	比例 (%)	金额	比例 (%)	金额	比例 (%)	金额	比例 (%)
按组合计提坏账准备的其他应收账款：								
账龄分析法	6,657,042.75	100.00	796,073.64	11.96	8,755,328.81	100.00	690,533.80	7.89
组合小计	6,657,042.75	100.00	796,073.64	11.96	8,755,328.81	100.00	690,533.80	7.89
合计	6,657,042.75	/	796,073.64	/	8,755,328.81	/	690,533.80	/

组合中，按账龄分析法计提坏账准备的其他应收账款：

单位：元 币种：人民币

账龄	期末数			期初数		
	账面余额		坏账准备	账面余额		坏账准备
	金额	比例 (%)		金额	比例 (%)	
1 年以内小计	1,539,783.65	23.13	76,989.18	3,699,981.71	42.26	184,999.09
1 至 2 年	4,379,040.00	65.78	437,904.00	5,055,347.10	57.74	505,534.71
2 至 3 年	539,170.00	8.10	161,751.00			
3 至 4 年	199,049.10	2.99	119,429.46			
合计	6,657,042.75	100.00	796,073.64	8,755,328.81	100.00	690,533.80

(2) 本报告期其他应收款中持有公司 5%(含 5%)以上表决权股份的股东单位情况

本报告期其他应收账款中无持有公司 5%(含 5%)以上表决权股份的股东单位的欠款。

(3) 其他应收账款金额前五名单位情况

单位：元 币种：人民币

单位名称	与本公司关系	金额	年限	占其他应收账款总额的比例 (%)
上海陆家嘴金融贸易区开发股份有限公司	非关联方	4,348,176.00	1 年以内、1—2 年	65.32
上海快钱信息服务有限公司	非关联方	1,200,000.00	1—2 年	18.03
上海东方广播有	非关联方	250,000.00	1 年以内	3.76

限公司				
香港交易及结算 所有有限公司	非关联方	197,049.10	3—4 年	2.96
南方兵器装备产 业有限责任公司	非关联方	112,580.40	1 年以内	1.69
合计	/	6,107,805.50	/	91.76

3、长期股权投资

按成本法核算

单位：元 币种：人民币

被投资单位	投资成本	期初余额	增减变动	期末余额	减值准备	本期计提减值准备	在被投资单位持股比例(%)	在被投资单位表决权比例(%)	在被投资单位持股比例与表决权比例不一致的说明
上海大智慧软件开发有限公司	1,000,000.00	1,000,000.00		1,000,000.00			100.00	100.00	
上海大智慧投资咨询有限公司	10,000,000.00	7,291,853.50		7,291,853.50			100.00	100.00	
上海大智慧信息科技有限公司	10,000,000.00	10,000,000.00		10,000,000.00			100.00	100.00	
阿斯达克网络信息有限公司	197,017,155.00	197,017,155.00		197,017,155.00			100.00	100.00	

4、营业收入和营业成本：

(1) 营业收入、营业成本

单位：元 币种：人民币

项目	本期发生额	上期发生额
主营业务收入	188,349,737.90	214,215,356.55
营业成本	40,007,118.78	36,738,379.83

(2) 主营业务（分行业）

单位：元 币种：人民币

行业名称	本期发生额		上期发生额	
	营业收入	营业成本	营业收入	营业成本
信息技术业	188,349,737.90	40,007,118.78	214,215,356.55	36,738,379.83
合计	188,349,737.90	40,007,118.78	214,215,356.55	36,738,379.83

(3) 主营业务（分产品）

单位：元 币种：人民币

产品名称	本期发生额		上期发生额	
	营业收入	营业成本	营业收入	营业成本
金融资讯及数据终端服务系统	184,983,362.14	38,708,967.70	199,116,900.37	33,524,810.62
金融资讯及数据移动终端服务系统	1,270,397.59	701,429.94	5,573,747.07	547,268.28
证券公司综合服务系统	730,338.17	574,541.55	9,137,369.11	2,656,884.48
其他	1,365,640.00	22,179.59	387,340.00	9,416.45
合计	188,349,737.90	40,007,118.78	214,215,356.55	36,738,379.83

(4) 主营业务（分地区）

单位：元 币种：人民币

地区名称	本期发生额		上期发生额	
	营业收入	营业成本	营业收入	营业成本
上海	188,349,737.90	40,007,118.78	214,215,356.55	36,738,379.83
合计	188,349,737.90	40,007,118.78	214,215,356.55	36,738,379.83

(5) 公司前五名客户的营业收入情况

单位：元 币种：人民币

客户名称	营业收入总额	占公司全部营业收入的比例 (%)
国泰君安证券股份有限公司	8,489,124.25	4.51
中国国际金融有限公司	5,066,666.67	2.69
西南证券股份有限公司	2,107,465.24	1.12
广发证券股份有限公司	1,922,395.38	1.02
湘财证券有限责任公司	1,835,090.95	0.97
合计	19,420,742.49	10.31

5、投资收益：

(1) 投资收益明细

单位：元 币种：人民币

	本期发生额	上期发生额
成本法核算的长期股权投资收益	42,000,000.00	100,000,000.00
合计	42,000,000.00	100,000,000.00

(2) 按成本法核算的长期股权投资收益

单位：元 币种：人民币

被投资单位	本期发生额	上期发生额	本期比上期增减变动的原因
上海大智慧软件开发有限公司	25,000,000.00	100,000,000.00	董事会决议分配部分可供分配利润

上海大智慧投资咨询有 限公司	17,000,000.00		
合计	42,000,000.00	100,000,000.00	/

6、现金流量表补充资料：

单位：元 币种：人民币

补充资料	本期金额	上期金额
1. 将净利润调节为经营活动现金流量：		
净利润	82,140,350.58	163,485,590.28
加：资产减值准备	478,492.54	-99,664.48
固定资产折旧、油气资产折耗、生产性生物资产折旧	4,547,461.15	2,033,022.06
无形资产摊销	140,100.00	140,100.00
长期待摊费用摊销	335,864.22	177,878.34
处置固定资产、无形资产和其他长期资产的损失 （收益以“-”号填列）		
固定资产报废损失（收益以“-”号填列）		
公允价值变动损失（收益以“-”号填列）		
财务费用（收益以“-”号填列）		22,571.10
投资损失（收益以“-”号填列）	-42,000,000.00	-100,000,000.00
递延所得税资产减少（增加以“-”号填列）	-2,734,620.98	14,949.68
递延所得税负债增加（减少以“-”号填列）		
存货的减少（增加以“-”号填列）		
经营性应收项目的减少（增加以“-”号填列）	-23,943,996.46	2,344,131.73
经营性应付项目的增加（减少以“-”号填列）	-9,306,004.20	68,400,805.75
其他		
经营活动产生的现金流量净额	9,657,646.85	136,519,384.46
2. 不涉及现金收支的重大投资和筹资活动：		
债务转为资本		
一年内到期的可转换公司债券		
融资租入固定资产		
3. 现金及现金等价物净变动情况：		
现金的期末余额	2,740,587,557.80	648,165,037.75
减：现金的期初余额	429,429,254.78	555,913,086.14
加：现金等价物的期末余额		
减：现金等价物的期初余额		
现金及现金等价物净增加额	2,311,158,303.02	92,251,951.61

(十四) 补充资料

1、 当期非经常性损益明细表

单位：元 币种：人民币

项目	金额	说明
非流动资产处置损益	-3,543.46	
计入当期损益的政府补助（与企业业务密	224,000	

切相关，按照国家统一标准定额或定量享受的政府补助除外)		
所得税影响额	-33,260	
合计	187,196.54	

2、净资产收益率及每股收益

单位：元 币种：人民币

报告期利润	加权平均净资产收益率（%）	每股收益	
		基本每股收益	稀释每股收益
归属于公司普通股股东的净利润	1.99	0.086	0.086
扣除非经常性损益后归属于公司普通股股东的净利润	1.98	0.086	0.086

3、公司主要会计报表项目的异常情况及原因的说明

金额异常或比较期间变动异常的报表项目

报表项目	期末余额(或本期金额)	年初余额(或上期金额)	变动比率	变动原因
货币资金	2,841,832,096.83	567,189,079.51	401.04%	本期货币资金变动主要为收到的募集资金存入银行，导致货币资金大幅度增加。
预付款项	48,639,773.96	188,410,400.19	-74.18%	2010 年预付北京六合新世纪房地产开发有限公司购买官苑 8 号 7 号楼写字楼房款 170,201,804 元于 2011 年交付，交付后由预付账款转入在建工程
在建工程	174,659,238.09			2010 年预付北京六合新世纪房地产开发有限公司购买官苑 8 号 7 号楼写字楼房款 170,201,804 元于 2011 年交付，交付后由预付账款转入在建工程
资本公积	2,313,775,402.44	88,411.61	2616949.28%	主要是上海大智慧股份有限公司根据公司 2010 年第三次临时股东大会决议，并经中国证券监督管理委员会证监许可（2010）1900 号文核准，截至 2011 年 1 月 25 日止，公司实际已发行人民币普通股（A 股）110,000,000 股，募集资金总额为人民币 2,436,200,000.00 元（已扣除承销商发行费用人民币 115,800,000.00 元），扣除其他上市费用人民币 12,444,284.10 元，实际募集资金净额为 2,423,755,715.90 元。其中新增注册资本人民币 110,000,000.00 元，资本溢价人民币 2,313,755,715.90 元，计入资本公积。
营业成本	80,580,296.04	49,308,788.23	63.42%	主要系新收购的香港阿斯达克后新增业务港股服务系统带来的收入相应的

				成本增加 3,850.34 万元。
管理费用	84,056,597.69	50,191,143.17	67.47%	主要是本期招聘人员较多,导致本期人力成本比去年增长较大,同时房屋租赁费增加;另外产品研发投入力度加大,技术开发费用有所增长。
财务费用	-32,229,878.85	-3,237,276.48	895.59%	主要是本期募集资金存款利息增加,导致本期财务费用-利息收入大量增加。
营业外收入	224,000.00	6,640,695.24	-96.63%	2010 年 1 月起至 2010 年 12 月止根据实际所承担的租赁费,将上海陆家嘴(集团)有限公司给予招商引资专项资金 11,329,636.50 元分期确认为营业外收入。
所得税费用	9,244,725.82	13,367,576.63	-30.84%	利润总额减少 23,495,012.99 元,导致所得税费用减少。

八、备查文件目录

- 1、载有公司法定代表人、主管会计工作负责人、会计机构负责人签名并盖章的财务报表。
- 2、载有会计师事务所盖章、注册会计师签名并盖章的审计报告原件。

董事长：张长虹

上海大智慧股份有限公司

2011 年 8 月 25 日