

上海海博股份有限公司

600708

2011 年半年度报告

目录

一、重要提示	2
二、公司基本情况	2
三、股本变动及股东情况	4
四、董事、监事和高级管理人员情况	7
五、董事会报告	8
六、重要事项	14
七、备查文件目录	156

一、重要提示

(一) 本公司董事会、监事会及其董事、监事、高级管理人员保证本报告所载资料不存在任何虚假记载、误导性陈述或者重大遗漏，并对其内容的真实性、准确性和完整性承担个别及连带责任。

(二) 公司全体董事出席董事会会议。

(三) 公司半年度财务报告未经审计。

(四)

公司负责人姓名	洪明德
主管会计工作负责人姓名	汤玉萍
会计机构负责人（会计主管人员）姓名	徐金荣

公司负责人洪明德、主管会计工作负责人汤玉萍及会计机构负责人（会计主管人员）徐金荣声明：保证本半年度报告中财务报告的真实、完整。

(五) 是否存在被控股股东及其关联方非经营性占用资金情况？ 否

(六) 是否存在违反规定决策程序对外提供担保的情况？ 否

二、公司基本情况

(一) 公司信息

公司的法定中文名称	上海海博股份有限公司
公司的法定中文名称缩写	海博股份
公司的法定英文名称	SHANGHAI HAIBO CO.,LTD
公司的法定英文名称缩写	SHB
公司法定代表人	洪明德

(二) 联系人和联系方式

	董事会秘书	证券事务代表
姓名	熊波	郑超
联系地址	上海市徐汇区宜山路 829 号	上海市徐汇区宜山路 829 号

电话	021-61132700	021-61132819
传真	021-61132819	021-61132819
电子信箱	xiongbo-sh@sohu.com	13122451222@126.com

(三) 基本情况简介

注册地址	上海市浦东新区张杨路 838 号 25 楼
注册地址的邮政编码	200122
办公地址	上海市徐汇区宜山路 829 号
办公地址的邮政编码	200233
公司国际互联网网址	http://www.hb600708.com
电子信箱	hbgf@hb600708.com

(四) 信息披露及备置地点

公司选定的信息披露报纸名称	上海证券报
登载半年度报告的中国证监会指定网站的网址	http://www.sse.com.cn
公司半年度报告备置地点	本公司董事会办公室

(五) 公司股票简况

公司股票简况				
股票种类	股票上市交易所	股票简称	股票代码	变更前股票简称
A 股	上海证券交易所	海博股份	600708	东海股份

(六) 公司其他基本情况

公司首次注册登记日期: 1993-05-07
公司首次注册登记地点: 上海市杨高路 555 号
企业法人营业执照注册号: 3100001001541
税务登记号码: 310225132209965
公司聘请的会计师事务所名称: 立信会计师事务所有限公司
公司聘请的会计师事务所办公地址: 上海市南京东路 61 号

(七) 主要财务数据和指标

1、 主要会计数据和财务指标

单位:元 币种:人民币

	本报告期末	上年度期末	本报告期末比上年度期末增 减(%)
总资产	3,443,549,960.65	3,425,505,171.47	0.53
所有者权益（或股东权益）	1,167,453,586.72	1,175,923,807.51	-0.72
归属于上市公司股东的每股净资产（元/ 股）	2.287	2.304	-0.73
	报告期（1—6月）	上年同期	本报告期比上年同期增减(%)
营业利润	60,271,932.35	91,412,108.71	-34.07
利润总额	77,049,347.49	101,440,902.86	-24.05
归属于上市公司股东的净利润	50,336,145.54	70,132,477.18	-28.23
归属于上市公司股东的扣除非经常性损 益的净利润	39,292,140.09	64,269,205.41	-38.86
基本每股收益(元)	0.0986	0.1374	-28.24
扣除非经常性损益后的基本每股收益(元)	0.0770	0.1259	-38.84
稀释每股收益(元)	0.0986	0.1374	-28.24
加权平均净资产收益率(%)	4.19	6.72	减少 2.53 个百分点
经营活动产生的现金流量净额	116,423,717.01	127,703,698.17	-8.83
每股经营活动产生的现金流量净额（元）	0.2281	0.2502	-8.83

2、非经常性损益项目和金额

单位：元 币种：人民币

非经常性损益项目	金额
非流动资产处置损益	3,462,897.64
计入当期损益的政府补助（与企业业务密切相关，按照国家统 一标准定额或定量享受的政府补助除外）	10,555,128.02
除上述各项之外的其他营业外收入和支出	2,759,389.48
所得税影响额	-4,194,353.79
少数股东权益影响额（税后）	-1,539,055.90
合计	11,044,005.45

三、股本变动及股东情况

（一）股份变动情况表

单位：股

	本次变动前	本次变动增减（+，-）	本次变动后
--	-------	-------------	-------

	数量	比例 (%)	发行 新股	送 股	公积金 转股	其他	小计	数量	比例 (%)
一、有限售条件股份	3,634,917	0.712				-1,315,806	-1,315,806	2,319,111	0.454
1、国家持股	125,634	0.025				0	0	125,634	0.025
2、国有法人持股									
3、其他内资持股	3,509,283	0.687				-1,315,806	-1,315,806	2,193,477	0.429
其中：境内非国有法人持股	3,509,283	0.687				-1,315,806	-1,315,806	2,193,477	0.429
境内自然人持股									
4、外资持股									
其中：境外法人持股									
境外自然人持股									
二、无限售条件流通股份	506,735,335	99.288				1,315,806	1,315,806	508,051,141	99.546
1、人民币普通股	506,735,335	99.288				1,315,806	1,315,806	508,051,141	99.546
2、境内上市的外资股									
3、境外上市的外资股									
4、其他									
三、股份总数	510,370,252	100				0	0	510,370,252	100

(二) 股东和实际控制人情况

1、 股东数量和持股情况

单位：股

报告期末股东总数		60,669 户				
前十名股东持股情况						
股东名称	股东性质	持股比例(%)	持股总数	报告期内增 减	持有有限售条件 股份数量	质押或冻结 的股份数量
光明食品（集团）有限公司	国有法人	35.81	182,766,404	143,582		无
中国长城资产管理公司	国有法人	4.99	25,518,058	0		未知
华润深国投信托有限公司－三羊卓越 3 期证券投资集合资金信托计划	境内非国有法人	1.42	7,254,507	7,254,507		未知
中国光大银行股份有限公司－摩根士丹利华鑫资源优选混合型证券投资基金	国有法人	0.71	3,604,920	3,604,920		未知

陈景庚	境内自然人	0.59	3,020,117	1,186,957		未知
中国建设银行—上投摩根阿尔法股票型证券投资基金	国有法人	0.48	2,451,920	2,451,920		未知
莫帆	境内自然人	0.44	2,268,300	-3,658,700		未知
申银万国证券股份有限公司客户信用交易担保证券账户	国有法人	0.26	1,339,080	1,339,080		未知
中国工商银行股份有限公司—嘉实量化阿尔法股票型证券投资基金	国有法人	0.21	1,070,250	1,070,250		未知
黄廷流	境内自然人	0.20	1,017,163	1,017,163		未知
前十名无限售条件股东持股情况						
股东名称	持有无限售条件股份的数量		股份种类及数量			
光明食品（集团）有限公司	182,622,822		人民币普通股			
中国长城资产管理公司	25,518,058		人民币普通股			
华润深国投信托有限公司—三羊卓越3期证券投资集合资金信托计划	7,254,507		人民币普通股			
中国光大银行股份有限公司—摩根士丹利华鑫资源优选混合型证券投资基金	3,604,920		人民币普通股			
陈景庚	3,020,117		人民币普通股			
中国建设银行—上投摩根阿尔法股票型证券投资基金	2,451,920		人民币普通股			
莫帆	2,268,300		人民币普通股			
申银万国证券股份有限公司客户信用交易担保证券账户	1,339,080		人民币普通股			
中国工商银行股份有限公司—嘉实量化阿尔法股票型证券投资基金	1,070,250		人民币普通股			
黄廷流	1,017,163		人民币普通股			
上述股东关联关系或一致行动的说明	以上股东之间未知是否存在关联关系,也未知是否属于《上市公司股东持股变动信息披露管理办法》中规定的一致行动人。					

前十名有限售条件股东持股数量及限售条件

单位:股

序号	有限售条件股东名称	持有的有限售条件股份数量	有限售条件股份可上市交易情况		限售条件
			可上市交易时间	新增可上市交易股份数量	
1	颛桥水厂	411,840			股改后未偿还大股东代为向流通股股东垫付的对价
2	上海奥林匹克酒楼	411,840			股改后未偿还大股东代为向流通股股东垫付的对价
3	上海市农业银行金达综合经营服务部	411,840			股改后未偿还大股东代为向流通股股东垫付的对价
4	该部分证券未经发行人确认	411,840			股改后未偿还大股东代为向流通股股东垫付的对价
5	松江食品	205,920			股改后未偿还大股东代为向流通股股东垫付的对价
6	上海申松实业公司	82,368			股改后未偿还大股东代为向流通股股东垫付的对价
7	凌桥塑料	41,184			股改后未偿还大股东代为向流通股股东垫付的对价
8	昌隆颛桥	10,725			股改后未偿还大股东代为向流通股股东垫付的对价
上述股东关联关系或一致行动人的说明			以上股东之间未知是否存在关联关系,也未知是否属于《上市公司股东持股变动信息披露管理办法》中规定的一致行动人。		

2、控股股东及实际控制人变更情况

本报告期内公司控股股东及实际控制人没有发生变更。

四、董事、监事和高级管理人员情况

(一) 董事、监事和高级管理人员持股变动

报告期内公司董事、监事、高级管理人员持股未发生变化。

(二) 新聘或解聘公司董事、监事、高级管理人员的情况

2011年6月23日,公司召开第六届董事会第十五次会议,会议审议通过:决定聘请熊波同志担任公司副总裁。有关该事项公告分别详见刊登于2011年6月26日的《上海证券报》。

五、董事会报告

（一）管理层讨论与分析

一、报告期内整体经营情况的讨论与分析

2011 年上半年，海博股份坚持两大业态科学发展观，围绕年初董事会提出的工作任务目标，落实了四项主要任务：一是聚焦核心，收购兼并提速；二是坚持创新，化解面临困难；三是对标管理，提升市场竞争；四是加快转型，确保持续发展。在报告期内，公司完成营业收入 10.07 亿元；实现利润总额 7,704.93 万元；归属于母公司所有者的净利润 5,033.62 万元；每股收益 0.0986 元；每股净资产 2.287 元；加权平均净资产收益率为 4.19%。

1、海博出租：

(1)坚持主业拓展，实施有效收购兼并。海博出租坚持有效益地拓展并积极实施全国发展战略，立足上海市区、郊县、外省市，确保实现出租汽车规模一万辆的目标。其中，对外并购了交家出租，通过竞标取得广西钦州出租车经营额度，成立了钦州海博出租。

(2)差异竞争，做强相关产业。

一是海博车辆修理在做好内修业务的基础上，将外修业务定位为以大型客车、锡柴发动机、大客车空调的特色服务，建立了申龙大客车、一汽锡柴发动机和苏州金龙大客车等 3 个特约维修站，取得明显的经济效益。

二是海博租赁通过优化客户与业务的结构和质量，提升业务含金量，大幅提高了车辆使用的效率。

2、海博物流：

(1) 海博物流融入光明食品集团第三方物流工作稳步推进。其中，对接米业的第三方物流框架协议已经签署，预计年内投入运营；对接糖业的第三方物流运作方案正在研讨和策划中。

(2)申宏公司抓住西郊国际发展机遇，与海博西郊冷链物流公司整合经营资源，采取“冷库租赁+自主开发冻品市场”经营模式，利用原铁路专线拆除的场地新建交易门店及小冷库，

拓展了冷链配套物流业务。

(3)海博货迪公司深化经营模式转型，在单一承包经营转型的基础上，积极寻求转型，灵活处理经营方式，促进相关各方积极性，提高了运营效能；同时加速现金的回收，形成新的利润增长点。2011年上半年，海博货迪公司通过竞拍方式成功获得60张BH牌照额度，为拓展货迪规模奠定坚实基础。

此外，思乐得公司以新产品研发为主基调，着重提高新品开发准期率。思乐得公司开展对标管理，进一步深化现场5S管理工作，不断缩小与业内最佳企业之间的差距。

3、资本运作：

公司始终积极寻找物流合作的项目，目前各项工作正在积极有序推进中；

公司依托上海大虹桥开发概念，积极推进西郊冷链项目，该项目将由海博西郊冷链物流公司实施开发，建设低温冷藏、流通加工、配送、信息处理等多功能一体的基础设施，项目的建设将进一步加快公司冷链物流业务的转型步伐。

二、公司主营业务及其经营状况

1、主营业务分行业、产品情况表

单位:元 币种:人民币

分行业或分产品	营业收入	营业成本	营业利润率(%)	营业收入比上年同期增减(%)	营业成本比上年同期增减(%)	营业利润率比上年同期增减(%)
分行业						
(1) 工业	147,878,679.38	124,761,127.02	15.63	-7.33	4.43	减少 9.50 个百分点
(2) 商业	297,778,879.33	267,367,399.23	10.21	-20.77	-24.69	增加 4.68 个百分点
(3) 旅游饮食服务业	76,925,410.62	52,746,267.40	31.43	42.24	130.09	减少 26.18 个百分点
(4) 运输业	456,776,254.73	289,687,534.55	37.08	9.28	14.05	减少 2.63 个百分点
分产品						
销售商品	445,657,558.71	392,128,526.25	12.01	-16.76	-17.36	增加 0.63 个百分点
提供劳务	533,701,665.35	342,433,801.95	35.84	13.06	24.55	减少 5.92 个百分点

2、主营业务分地区情况

单位:元 币种:人民币

地区	营业收入	营业收入比上年增减(%)
上海地区	937,233,952.04	-4.63
江苏地区	15,306,448.15	1.78
广西地区	20,989,412.87	17.13
山东地区	4,768,271.00	110.82
浙江地区	1,061,140.00	--

三、2011年上半年主要指标变动情况及原因

单位:元 币种:人民币

报表项目	期末余额 (或本期金额)	年初余额 (或上期金额)	增减额	变动比率 (%)
应收帐款	113,177,315.15	88,904,516.58	24,272,798.57	27.30
预付款项	138,258,938.87	85,322,425.46	52,936,513.41	62.04
应收股利	5,343,072.85	6,316,972.57	-973,899.72	-15.42
其他应收款	103,645,989.58	77,803,393.04	25,842,596.54	33.22
其他流动资产	0.00	1,423,479.41	-1,423,479.41	-100.00
在建工程	21,282,544.21	50,893,582.39	-29,611,038.18	-58.18
预收帐款	78,446,058.13	102,427,678.33	-23,981,620.20	-23.41
应交税费	18,580,478.62	23,675,401.81	-5,094,923.19	-21.52
长期借款	127,500,000.00	75,000,000.00	52,500,000.00	70.00
销售费用	19,548,129.20	28,305,423.88	-8,757,294.68	-30.94
财务费用	47,534,254.48	39,122,065.49	8,412,188.99	21.50
资产减值损失	2,276,395.49	666,087.37	1,610,308.12	241.76
投资收益	4,782,610.64	6,439,264.29	-1,656,653.65	-25.73
营业外收入	17,309,876.37	14,162,546.63	3,147,329.74	22.22
营业外支出	532,461.23	4,133,752.48	-3,601,291.25	-87.12

- 1、应收帐款增加是应收货款回笼周期加长所致。
- 2、预付款项增加的主要原因是公司本期预付车辆购置款和对外收购款增加所致。
- 3、应收股利减少是本期收到上海美优制药有限公司支付的股利所致。
- 4、其他应收款增加主要是本期支付对外收购车辆牌照费增加所致。
- 5、其他流动资产减少是上海农工商经济贸易有限公司出口退税收回所致。
- 6、在建工程减少是完工工程转入固定资产所致。
- 7、预收帐款减少主要是经贸公司外贸业务调整所致。
- 8、应交税费减少主要是上年末计提各项税金于年初支付所致。

- 9、长期借款增加主要是本期出租公司更新车辆专项借款增加所致。
- 10、销售费用减少主要是下属子公司申宏公司将原销售费用调整至营业成本核算所致。
- 11、财务费用上升主要系本期借款利率上升相应利息支出增加所致。
- 12、资产减值损失上升主要是本期计提的减值准备增加所致。
- 13、投资收益减少主要是去年同期处置广西海博畜牧发展有限公司股权及收到上海新广得利汽车销售有限公司股利而本期无处置收益所致。
- 14、营业外收入增加主要是公司处置固定资产利得增加所致。
- 15、营业外支出减少的原因主要是本期车辆处置损失减少所致。

四、公司面临的挑战与机遇

2011年下半年公司将面临更大挑战，具体表现在三个方面：

- 1、市区出租车驾驶员紧缺，在规模持续扩大后，单班车数量有持续上升的压力；海博出租的规模扩大后，能适应新形势下管理需求的人才不足。
- 2、海博物流专业人才紧缺，与物流业务提速发展的要求不相适应；海博物流在收购兼并、产业转型上有待突破提高。
- 3、趋紧的货币政策将进一步导致企业的财务费用大幅上升。

2011年下半年海博出租的品牌影响力和拓展规模后的管理优势将在全国战略实施中发挥重要作用。中央建设上海航运中心的重大战略决策以及国务院出台推动物流业健康发展“国八条”，给海博物流转型发展带来难得的机遇。

五、2011年下半年经济工作的四项主要任务措施

1、着力推进海博出租全国发展战略

海博出租以打造全国出租汽车行业著名品牌为目标，在发展中注重品牌建设，注重投资效率和社会效益。形成市区车、上海区域性车、外省市中心城市出租车互动发展的新格局，到2011年底海博出租营运车辆总规模力争突破万辆。

2、着力做大海博物流的经营规模

海博物流以打造物流行业知名品牌为目标，围绕“提升、融合、拓展”，加强对米业、糖业供应链的解决方案；积极推进并购战略、实现资源互补、形成竞争优势；依托上海大虹桥开发概念，积极推进青浦区西郊冷链项目的开发，建设低温冷藏、流通加工、配送、信息处理等多功能一体的基础设施。

3、着力推进商业模式转型

海博出租将进一步完善分公司车队大型化管理模式，加强呼叫中心、信息技术和远程刷卡等高科技投入，提升集约化管理的配套技术支持。海博物流将加快向现代物流转型，申宏冷藏与海博西郊物流公司进一步整合资源，打造集大型冷库、低温加工、冷链运输、信息处理为一体的现代冷链物流运营体系；海博斯班赛、海博国际货代和海博全盛整合资源，利用保税物流园区仓储资源与并购社会物流资源相结合，力争形成洋山保税区内结合、跨地区、

面对全国的经营网络。

4、着力提高企业运行质量，推进企业资本运作，加快开发和盘活存量资产，降低财务费用压力，提高资金投资效率，支持主营业务的持续发展。

（二）公司投资情况

1、募集资金使用情况

报告期内，公司无募集资金或前期募集资金使用到本期的情况。

2、非募集资金项目情况

报告期内，公司无非募集资金投资项目。

（三）董事会日常工作情况

2011年上半年，公司各位董事按照相关法律法规赋予的权利，本着认真负责的态度出席公司董事会会议和股东大会会议，并按照《董事会议事规则》忠实、诚信、勤勉地行使权利和履行义务。公司按照《上海证券交易所上市公司董事会秘书管理办法》，新制订了《董事会秘书工作制度》，并于2011年5月12日召开的第六届董事会第十四次会议审议通过。

公司董事会召开了4次董事会会议。公司董事会组织召开了董事会下属四个专业委员会会议6次，其中包括战略委员会会议1次，审计委员会会议3次，薪酬与考核委员会会议1次，提名委员会会议1次。公司治理机制不断完善，为进一步保护中小投资者利益、提升公司治理水平积累了经验、发挥了作用。

一、公司董事会会议情况及决议内容

1、公司于2011年3月28日召开第六届董事会第十二次会议，审议通过了一、《2010年度董事会工作报告》；二、《2010年度财务决算报告》；三、《2010年度报告全文及摘要》；四、《2010年度利润分配方案》；五、《关于续聘立信会计师事务所有限公司的决议》；六、《关于对控股子公司担保的决议》；七、《关于调整独立董事年度津贴的决议》；八、《关于修订〈公司章程〉部分条款的的决议》；九、《关于公司召开2010年度股东大会的决议》。

2、公司于2011年4月25日召开第六届董事会第十三次会议，审议通过了《公司2011

年第一季度报告全文及摘要》。

3、公司于 2011 年 5 月 12 日召开第六届董事会第十四次会议，审议通过了《公司董事会秘书工作制度》。

4、公司于 2011 年 6 月 23 日召开第六届董事会第十五次会议，审议通过决定聘请熊波同志担任公司副总裁。

二、公司董事会对股东大会决议的执行情况

公司董事会根据《公司法》、《证券法》以及《公司章程》等有关法律、法规严格执行股东大会赋予的各项授权，尽责诚信地执行股东大会的各项决议。其中，在 2010 年度股东大会上审议并表决通过的《2010 年度利润分配方案》已于 2011 年 6 月 13 日实施完成。

三、公司董事会下设的审计委员会的履职情况

公司董事会审计委员会在年审注册会计师进场前审阅了公司编制的财务会计报表，认为财务会计报表能够反映公司的财务状况和经营成果。年审注册会计师进场后，审计委员会与会计师事务所协商确定了本年度财务报告审计工作的时间安排。审计委员会在年审会计师审计过程中与其保持持续沟通，亲临审计工作现场就有关审计问题进行沟通，并督促年审会计师在保证审计工作质量的前提下按照约定时限提交审计报告。审计委员会在年审注册会计师出具初步审计意见后再一次审阅了公司财务会计报表，认为公司财务会计报表真实、准确、完整地反映了公司的整体情况，并形成了书面意见。同时，审计委员会审阅并向董事会提交了会计师事务所从事本年度公司审计工作的总结报告和下年度续聘或改聘会计师事务所的决议，通过跟踪、了解立信会计师事务所的年审工作及审阅其提交的 2010 年度审计工作总结报告，审计委员会认为公司聘请的立信会计师事务所在为公司提供的 2010 年度审计服务工作中，恪尽职守，遵循独立、客观、公正的执业准则，较好地完成了公司委托的各项工作，因此，建议公司继续聘请立信会计师事务所作为本公司 2011 年度审计机构。

四、公司董事会下设的薪酬委员会的履职情况

公司董事会薪酬委员会依照法律、法规以及《公司章程》的规定，对 2010 年度报告中

披露的关于公司高级管理人员的薪酬情况进行了审核。经评审，薪酬和考核委员会认为：公司为高级管理人员发放的报酬符合薪酬体系规定，披露的薪酬数据真实、准确、无虚假。

五、2011年6月14至17日，公司董事会接待了上海证监局公司监管一处来公司进行内幕信息专项巡检工作，公司汇报了贯彻落实国务院下发证监会等五部委《关于依法打击和防控资本市场内幕交易的意见》精神的具体工作，包括制订完善信息披露规则、内幕信息知情人管理制度、对外信息报送和使用管理等内控制度等，通过梳理主要财务数据、利润分配等信息的流转路径、涉及名单、获知时间，加强了公司向外部单位报送及接待机构投资者调研所涉信息的监管力度，确保内幕信息知情人一事一记，不断提升公司防范内幕交易的法律意识及内幕信息的管控能级。通过接受上海证监局巡检工作，公司董事会将进一步贯彻落实中国证监会发布的《关于上市公司建立内幕信息知情人登记管理制度的规定》，加强董事、监事及相关内幕信息知情人的相关培训，督促公司做好内幕管理相关工作。

六、重要事项

（一）公司治理的情况

报告期内，公司严格按照《公司法》、《证券法》、《上市公司治理准则》、《上海证券交易所股票上市规则》等法律法规及中国证监会规定和要求，不断完善公司治理结构，加强信息披露工作，规范公司运作。公司股东会、董事会、监事会和经营层权责明确，公司董事、监事、独立董事工作勤勉负责，公司经理层等高级管理人员严格按照董事会授权忠实履行职务，较好维护了公司利益和广大股东的合法权益。具体情况如下：

1、关于股东与股东大会：公司按照《上市公司股东大会规范意见》、《公司章程》、《公司股东大会议事规则》的要求，不断完善公司股东大会的规范运作，从股东大会的召集、召开，到充分保障所有股东的话语权方面均取得了一定的进步。公司于2011年4月20日成功召开了2010年度股东大会，会议的召开和表决程序规范，均经律师现场见证并出具法律意见书，股东大会决议合法有效。对公司的关联交易的决策和程序有明确的规定，并按规定执

行，确保了关联交易的公平合理。

2、关于控股股东与上市公司关系：公司与控股股东在人员、资产、财务、机构和业务方面严格做到了"五分开"，各自独立核算，独立承担责任和风险。公司的董事会、监事会和内部机构均独立运作。控股股东严格按照《公司法》与《公司章程》的规定依法行使出资人的权利并承担义务，行为规范，没有超越股东大会直接或间接干预公司的决策和经营活动，控股股东与公司不存在同业竞争。根据中国证监会要求和上海辖区上市公司监管专题工作会议的精神，公司成立了专门的工作小组，对公司控股股东及其他关联方资金的占用情况进行了自查。根据自查，公司不存在违规资金占用问题。

3、关于董事和董事会：2011年上半年公司各位董事按照相关法律法规赋予的权利，本着认真负责的态度出席公司董事会会议和股东大会会议，并按照《董事会议事规则》忠实、诚信、勤勉地行使权利和履行义务。公司按照《上海证券交易所上市公司董事会秘书管理办法》，新制订了《董事会秘书工作制度》，并于2011年5月12日召开的第六届董事会第十四次会议审议通过。公司董事会召开了4次董事会会议。公司董事会组织召开了董事会下属四个专业委员会会议6次，其中包括战略委员会会议1次，审计委员会会议3次，薪酬与考核委员会会议1次，提名委员会会议1次。公司治理机制不断完善，为进一步保护中小投资者利益、提升公司治理水平积累了经验、发挥了作用。

4、关于监事与监事会：全体监事按照相关法律法规和《公司章程》赋予的权利，本着对股东负责的精神，认真地履行自己的职责，对公司财务状况以及公司董事、总裁和其他高级管理人员履行职责的合法性、合规性进行监督，维护股东的合法权益。2011年上半年，公司监事会召开了2次监事会会议，公司监事会在参与公司各项重要提案和决议的形成的过程中，总体掌握了公司经营的情况和经验的绩效，履行了公司监事会的知情监督检查职能。

5、关于信息披露与透明度：公司根据《信息披露管理制度》和《投资者关系管理制度》，指定董事会秘书负责信息披露工作，接待股东来访、咨询工作。公司指定《上海证券报》为公司信息披露报纸，真实、准确、完整、及时地披露有关公司信息。2011年上半年，公司

现场接待 1 批次机构券商、财经媒体来访，严格按照证监会《上市公司公平信息披露》要求，对所有来访调研机构、媒体进行内容记录与网上报备制度，做到信息披露应当同时向所有投资者公开，确保所有投资者获取信息的公平性。同时，不断对公司官方网站"投资者园地"栏目进行了及时更新，包括公司历史、公司团队、主营业绩等，公司信息的及时增加与变更，有助于提升投资者对海博网站关注度。

（二）报告期实施的利润分配方案执行情况

报告期内,经过公司 2010 年度股东大会审议通过公司以 2010 年末股本总数为 510,370,252 股为基数，向全体股东每 10 股发放红利 1 元（含税）的 2010 年度分配方案。公司于 2011 年 6 月 13 日实施该项分配方案（具体详见 2011 年 6 月 1 日《上海证券报》、上海证券交易所网站 www.sse.com.cn 上刊登的本公司公告）。

（三）报告期内现金分红政策的执行情况

根据中国证监会发布的《关于修改上市公司现金分红若干规定的决定》，公司 2008 年度股东大会，审议通过《关于修改公司章程部分条款的议案》，公司的现金分红政策为最近三年以现金方式累计分配的利润不少于最近三年实现的年均可分配利润的百分之三十。

公司于 2011 年 4 月 20 日召开的 2010 年度股东大会审议通过公司以 2010 年末股本总数为 510,370,252 股为基数，向全体股东每 10 股发放红利 1 元（含税）的 2010 年度分配方案。

公司于 2011 年 6 月 13 日实施该项分配方案（具体详见 2011 年 6 月 1 日《上海证券报》、上海证券交易所网站 www.sse.com.cn 上刊登的本公司公告）。

（四）重大诉讼仲裁事项

本报告期公司无重大诉讼、仲裁事项。

（五）破产重整相关事项

本报告期公司无破产重整相关事项。

(六) 公司持有其他上市公司股权、参股金融企业股权情况

1、 持有其他上市公司股权情况

单位：元

证券代码	证券简称	最初投资成本	占该公司股权比例(%)	期末账面价值	报告期损益	报告期所有者权益变动	会计核算科目	股份来源
600650	锦江投资	104,500.00	0.02	424,452.70			可供出售金融资产	法人股认购
600831	广电网络	38,720.00	0.02	100,247.40			可供出售金融资产	法人股认购
合计		143,220.00	/	524,700.10			/	/

2、 持有非上市金融企业股权情况

所持对象名称	最初投资成本(元)	持有数量(股)	占该公司股权比例(%)	期末账面价值(元)	报告期损益(元)	报告期所有者权益变动(元)	会计核算科目	股份来源
上海银行	147,000.00	178,500		147,000.00			长期股权投资	法人股认购
合计	147,000.00	178,500	/	147,000.00			/	/

(七) 报告期内公司收购及出售资产、吸收合并事项

本报告期公司无收购及出售资产、吸收合并事项。

(八) 重大关联交易

本报告期公司无重大关联交易事项。

(九) 重大合同及其履行情况

1、 为公司带来的利润达到公司本期利润总额 10%以上(含 10%)的托管、承包、租赁事项

(1) 托管情况

本报告期公司无托管事项。

(2) 承包情况

本报告期公司无承包事项。

(3) 租赁情况

本报告期公司无租赁事项。

2、担保情况

单位:元 币种:人民币

公司对控股子公司的担保情况	
报告期内对子公司担保发生额合计	835,000,000.00
报告期末对子公司担保余额合计 (B)	917,749,187.10
公司担保总额情况 (包括对控股子公司的担保)	
担保总额 (A+B)	917,749,187.10
担保总额占公司净资产的比例(%)	65.29

3、委托理财及委托贷款情况

(1) 委托理财情况

本报告期公司无委托理财事项。

(2) 委托贷款情况

本报告期公司无委托贷款事项。

4、其他重大合同

本报告期公司无其他重大合同。

(十) 承诺事项履行情况

1、公司或持股 5%以上股东在报告期内或持续到报告期内的承诺事项

承诺事项	承诺内容	履行情况
股改承诺	如果部分社会法人股股东由于未联络到等原因导致无法提供相应支付对价，其应付对价部分股权将由光明食品（集团）有限公司代为先行支付。	正履行承诺事项中。

(1)截至半年报披露日，是否存在尚未完全履行的业绩承诺：否

(2)截至半年报披露日，是否存在尚未完全履行的注入资产、资产整合承诺：否

(十一) 聘任、解聘会计师事务所情况

是否改聘会计师事务所：	否
-------------	---

(十二) 上市公司及其董事、监事、高级管理人员、公司股东、实际控制人处罚及整改情况

本报告期公司及其董事、监事、高级管理人员、公司股东、实际控制人均未受中国证监会的稽查、行政处罚、通报批评及证券交易所的公开谴责。

(十三) 其他重大事项的说明

1、本公司及上海东方制药有限公司（以下简称东方制药）涉及诉讼事项本年进展

2005年7月19日，上海市南汇区人民法院（以下简称南汇法院）裁定上海东方制药有限公司（以下简称东方制药）破产，并成立破产清算小组，进入破产清算阶段。东方制药股东广州威尔曼药业有限公司不服南汇法院对东方制药破产的裁定，向上海市第一中级人民法院（以下简称一中院）提出申诉。一中院于2009年12月18日作出（2005）沪一中破监字第1号《民事裁定书》，裁定驳回广州威尔曼药业有限公司的再审申请。东方制药公司目前正在破产清算过程中。

2010年4月，海博股份起诉东方制药破产清算组，并于2010年7月30日变更诉讼请求，诉请东方制药破产清算组支付：（1）1999年1月1日至2005年7月19日期间的建筑物使用费人民币1,636,668.00元；（2）支付2005年7月20日至建筑物归还日的使用费1,859,850.00元（暂计至2010年7月19日），该费用应列入破产费用等优先偿还；（3）赔偿拆除海博股份房屋1143平方米的损失，将在拆除场地上所建造的建筑物中1143平方米赔偿归海博股份所有。因广州威尔曼药业有限公司向法院提起申请，要求以第三人的身份参加诉讼，法院通知其为第三人。2011年3月10日，上海市浦东新区人民法院作出民事判决，判决被告上海东方制药有限公司应将冻干粉车间中的1143平方米建筑面积赔偿给原告海博股份所有。

2、本公司股改限售流通股上市本年进展情况

2011年6月有限售条件的流通股1,315,806股上市，上市流通日期为2011年6月30日。本公司有限售条件的流通股第八次申请上市后，自然人贾奎明、蔡月亭、包明春和诸文忠分别偿还大股东光明食品（集团）有限公司代付对价89,739股、17,948股、10,768股和7,179股，偿还代付对价后分别剩余939,861股、187,972股、112,784股和75,189股限售流通股，持股比例分别降为0.18%、0.04%、0.02%和0.01%。光明食品（集团）有限公司受让125,634股后，持股数量为182,748,456股（含国有资产管理办公室帐户），持股比例为35.81%。

自然人贾奎明、蔡月亭、包明春和诸文忠偿还代付对价后分别剩余的 939,861 股、187,972 股、112,784 股和 75,189 股限售流通股此次上市流通。光明食品(集团)有限公司受让 125,634 股按其股改特别承诺履行,此次不上市流通。

本公司有限售条件的流通股第八次申请上市后,光明食品(集团)有限公司持股数量为 182,748,456 股(含国有资产管理办公室帐户),持股比例为 35.81%。

截至 2011 年 6 月 30 日,本公司有限售条件的流通股已八次申请上市,尚有 2,319,111 股未流通上市。

(十四) 信息披露索引

事项	刊载的报刊名称及版面	刊载日期	刊载的互联网网站及检索路径
海博股份第六届董事会第十二次会议决议暨召开 2010 年度股东大会的公告(临 2011-001)	《上海证券报》	2011 年 3 月 28 日	http://www.sse.com.cn http://www.hb600708.com
海博股份第六届监事会第十次会议决议公告(临 2011-002)	《上海证券报》	2011 年 3 月 28 日	http://www.sse.com.cn http://www.hb600708.com
海博股份关于对控股子公司担保的决议公告(临 2011-003)	《上海证券报》	2011 年 3 月 28 日	http://www.sse.com.cn http://www.hb600708.com
海博股份 2010 年度股东大会决议公告(临 2011-004)	《上海证券报》	2011 年 4 月 20 日	http://www.sse.com.cn http://www.hb600708.com
海博股份第六届董事会第十四次会议决议公告(临 2011-005)	《上海证券报》	2011 年 5 月 13 日	http://www.sse.com.cn http://www.hb600708.com
海博股份 2010 年度利润分配实施公告(临 2011-006)	《上海证券报》	2011 年 6 月 1 日	http://www.sse.com.cn http://www.hb600708.com
海博股份为控股子公司提供担保的公告(临 2011-007)	《上海证券报》	2011 年 6 月 9 日	http://www.sse.com.cn http://www.hb600708.com
海博股份第六届董事会第十五次会议决议公告(临 2011-008)	《上海证券报》	2011 年 6 月 25 日	http://www.sse.com.cn http://www.hb600708.com
海博股份股改限售流通股上市公告(临 2011-009)	《上海证券报》	2011 年 6 月 25 日	http://www.sse.com.cn http://www.hb600708.com

上海海博股份有限公司

财务报表及附注

(2011年1月1日至2011年6月30日止)

目 录

一、 财务报表

资产负债表和合并资产负债表

利润表和合并利润表

现金流量表和合并现金流量表

所有者权益变动表和合并所有者权益变动表

二、 财务报表附注

上海海博股份有限公司
 资产负债表
 2011年6月30日
 (除特别注明外, 金额单位均为人民币元)

资 产	附注十一	期末余额	年初余额
流动资产:			
货币资金		25,713,746.40	57,263,940.01
交易性金融资产			
应收票据		150,000.00	250,000.00
应收账款			
预付款项			
应收利息			
应收股利		13,354,919.76	2,354,086.45
其他应收款	(一)	198,101,059.99	191,972,978.54
存货			
一年内到期的非流动资产			
其他流动资产			
流动资产合计		237,319,726.15	251,841,005.00
非流动资产:			
可供出售金融资产			
持有至到期投资			
长期应收款			
长期股权投资	(二)	1,353,869,858.46	1,353,869,858.46
投资性房地产		27,437,764.65	28,037,227.21
固定资产		46,117,834.93	47,158,463.06
在建工程		99,000.00	
工程物资			
固定资产清理			
生产性生物资产			
油气资产			
无形资产		7,242,300.20	7,381,469.72
开发支出			
商誉			
长期待摊费用			
递延所得税资产			
其他非流动资产			
非流动资产合计		1,434,766,758.24	1,436,447,018.45
资产总计		1,672,086,484.39	1,688,288,023.45

后附财务报表附注为财务报表的组成部分。

企业法定代表人: 洪明德

主管会计工作负责人: 汤玉萍

会计机构负责人: 徐金荣

上海海博股份有限公司
资产负债表（续）
2011年6月30日
（除特别注明外，金额单位均为人民币元）

负债和所有者权益（或股东权益）	附注十一	期末余额	年初余额
流动负债：			
短期借款		585,000,000.00	565,000,000.00
交易性金融负债			
应付票据			
应付账款			
预收款项			478,657.23
应付职工薪酬			
应交税费		343,149.14	1,002,971.63
应付利息			
应付股利		13,659,481.88	13,476,850.28
其他应付款		296,385,736.28	272,378,818.48
一年内到期的非流动负债			
其他流动负债			
流动负债合计		895,388,367.30	852,337,297.62
非流动负债：			
长期借款			
应付债券			
长期应付款			
专项应付款			
预计负债			
递延所得税负债			
其他非流动负债			
非流动负债合计			
负债合计		895,388,367.30	852,337,297.62
所有者权益（或股东权益）：			
实收资本（或股本）		510,370,252.00	510,370,252.00
资本公积		27,799,622.10	27,799,622.10
减：库存股			
专项储备			
盈余公积		48,105,871.26	48,105,871.26
一般风险准备			
未分配利润		190,422,371.73	249,674,980.47
所有者权益（或股东权益）合计		776,698,117.09	835,950,725.83
负债和所有者权益（或股东权益）总计		1,672,086,484.39	1,688,288,023.45

后附财务报表附注为财务报表的组成部分。

企业法定代表人：洪明德

主管会计工作负责人：汤玉萍

会计机构负责人：徐金荣

上海海博股份有限公司
合并资产负债表
2011年6月30日
(除特别注明外, 金额单位均为人民币元)

资 产	附注五	期末余额	年初余额
流动资产:			
货币资金	(一)	184,062,857.57	280,986,885.89
结算备付金			
拆出资金			
交易性金融资产			
应收票据	(二)	150,000.00	250,000.00
应收账款	(四)	113,177,315.15	88,904,516.58
预付款项	(六)	138,258,938.87	85,322,425.46
应收保费			
应收分保账款			
应收分保合同准备金			
应收利息			
应收股利	(三)	5,343,072.85	6,316,972.57
其他应收款	(五)	103,645,989.58	77,803,393.04
买入返售金融资产			
存货	(七)	58,212,394.94	58,304,870.81
一年内到期的非流动资产			
其他流动资产	(八)		1,423,479.41
流动资产合计		602,850,568.96	599,312,543.76
非流动资产:			
发放委托贷款及垫款			
可供出售金融资产	(九)	524,700.10	538,346.44
持有至到期投资			
长期应收款			
长期股权投资	(十一)	175,894,332.26	179,082,814.25
投资性房地产	(十二)	72,774,791.36	74,058,975.78
固定资产	(十三)	1,192,588,352.67	1,164,657,910.23
在建工程	(十四)	21,282,544.21	50,893,582.39
工程物资			
固定资产清理			
生产性生物资产			
油气资产			
无形资产	(十五)	1,365,864,387.58	1,345,946,943.90
开发支出			
商誉	(十六)	663,303.20	663,303.20
长期待摊费用	(十七)	6,408,698.97	5,560,206.97
递延所得税资产	(十八)	4,698,281.34	4,790,544.55
其他非流动资产			
非流动资产合计		2,840,699,391.69	2,826,192,627.71
资产总计		3,443,549,960.65	3,425,505,171.47

后附财务报表附注为财务报表的组成部分。

企业法定代表人: 洪明德

主管会计工作负责人: 汤玉萍

会计机构负责人: 徐金荣

上海海博股份有限公司
合并资产负债表（续）
2011年6月30日
（除特别注明外，金额单位均为人民币元）

负债和所有者权益（或股东权益）	附注五	期末余额	年初余额
流动负债：			
短期借款	（二十）	1,478,089,521.92	1,483,506,508.93
向中央银行借款			
吸收存款及同业存放			
拆入资金			
交易性金融负债			
应付票据			
应付账款	（二十一）	46,930,875.93	46,773,208.08
预收款项	（二十二）	78,446,058.13	102,427,678.33
卖出回购金融资产款			
应付手续费及佣金			
应付职工薪酬	（二十三）	18,629,485.20	17,418,093.82
应交税费	（二十四）	18,580,478.62	23,675,401.81
应付利息	（二十五）	50,106.45	88,075.00
应付股利	（二十六）	19,031,049.12	18,606,843.91
其他应付款	（二十七）	202,957,037.60	184,392,893.43
应付分保账款			
保险合同准备金			
代理买卖证券款			
代理承销证券款			
一年内到期的非流动负债	（二十八）	25,000,000.00	25,000,000.00
其他流动负债			
流动负债合计		1,887,714,612.97	1,901,888,703.31
非流动负债：			
长期借款	（二十九）	127,500,000.00	75,000,000.00
应付债券			
长期应付款	（三十）	18,090,222.82	18,097,722.82
专项应付款			
预计负债			
递延所得税负债	（十八）	4,505,404.67	4,508,816.25
其他非流动负债			
非流动负债合计		150,095,627.49	97,606,539.07
负债合计		2,037,810,240.46	1,999,495,242.38
所有者权益（或股东权益）：			
实收资本（或股本）	（三十一）	510,370,252.00	510,370,252.00
资本公积	（三十二）	40,305,126.55	40,315,361.31
减：库存股			
专项储备			
盈余公积	（三十三）	26,315,884.62	30,252,940.83
一般风险准备			
未分配利润	（三十四）	590,462,323.55	594,985,253.37
外币报表折算差额			
归属于母公司所有者权益合计		1,167,453,586.72	1,175,923,807.51
少数股东权益		238,286,133.47	250,086,121.58
所有者权益（或股东权益）合计		1,405,739,720.19	1,426,009,929.09
负债和所有者权益（或股东权益）总计		3,443,549,960.65	3,425,505,171.47

后附财务报表附注为财务报表的组成部分。

企业法定代表人：洪明德

主管会计工作负责人：汤玉萍

会计机构负责人：徐金荣

上海海博股份有限公司
 利润表
 2011年6月末
 (除特别注明外, 金额单位均为人民币元)

项 目	附注十一	本期金额	上期金额
一、营业收入	(三)	6,843,886.49	6,607,076.03
减: 营业成本	(三)	600,891.57	618,335.66
营业税金及附加		362,725.99	346,871.51
销售费用			
管理费用		8,847,245.60	8,016,277.96
财务费用		16,198,457.98	13,060,685.09
资产减值损失		982.20	
加: 公允价值变动收益(损失以“-”号填列)			
投资收益(损失以“-”号填列)	(四)	11,000,833.31	
其中: 对联营企业和合营企业的投资收益			
二、营业利润(亏损以“-”号填列)		-8,165,583.54	-15,435,094.19
加: 营业外收入			
减: 营业外支出		50,000.00	
其中: 非流动资产处置损失			
三、利润总额(亏损总额以“-”号填列)		-8,215,583.54	-15,435,094.19
减: 所得税费用			
四、净利润(净亏损以“-”号填列)		-8,215,583.54	-15,435,094.19
五、每股收益:			
(一) 基本每股收益		-0.0161	-0.0302
(二) 稀释每股收益		-0.0161	-0.0302
六、其他综合收益			
七、综合收益总额		-8,215,583.54	-15,435,094.19

后附财务报表附注为财务报表的组成部分。

企业法定代表人: 洪明德

主管会计工作负责人: 汤玉萍

会计机构负责人: 徐金荣

上海海博股份有限公司
合并利润表
2011年6月末
(除特别注明外, 金额单位均为人民币元)

项 目	附注五	本期金额	上期金额
一、营业总收入		1,006,600,424.68	1,027,848,077.46
其中：营业收入	(三十五)	1,006,600,424.68	1,027,848,077.46
利息收入			
已赚保费			
手续费及佣金收入			
二、营业总成本		951,111,102.97	942,875,233.04
其中：营业成本	(三十五)	752,122,089.46	762,455,513.41
利息支出			
手续费及佣金支出			
退保金			
赔付支出净额			
提取保险合同准备金净额			
保单红利支出			
分保费用			
营业税金及附加	(三十六)	17,401,881.76	15,207,873.67
销售费用	(三十七)	19,548,129.20	28,305,423.88
管理费用	(三十八)	112,228,352.58	97,118,269.22
财务费用	(三十九)	47,534,254.48	39,122,065.49
资产减值损失	(四十一)	2,276,395.49	666,087.37
加：公允价值变动收益（损失以“-”号填列）			
投资收益（损失以“-”号填列）	(四十)	4,782,610.64	6,439,264.29
其中：对联营企业和合营企业的投资收益			
汇兑收益（损失以“-”号填列）			
三、营业利润（亏损以“-”号填列）		60,271,932.35	91,412,108.71
加：营业外收入	(四十二)	17,309,876.37	14,162,546.63
减：营业外支出	(四十三)	532,461.23	4,133,752.48
其中：非流动资产处置损失			
四、利润总额（亏损总额以“-”号填列）		77,049,347.49	101,440,902.86
减：所得税费用	(四十四)	14,721,266.68	19,802,759.46
五、净利润（净亏损以“-”号填列）		62,328,080.81	81,638,143.40
其中：被合并方在合并前实现的净利润			
归属于母公司所有者的净利润		50,336,145.54	70,132,477.18
少数股东损益		11,991,935.27	11,505,666.22
六、每股收益：			
（一）基本每股收益	(四十五)	0.0986	0.1374
（二）稀释每股收益	(四十五)	0.0986	0.1374
七、其他综合收益	(四十六)	-10,234.76	5,217,849.20
八、综合收益总额		62,317,846.05	86,855,992.60
归属于母公司所有者的综合收益总额		50,325,910.78	75,350,326.38
归属于少数股东的综合收益总额		11,991,935.27	11,505,666.22

后附财务报表附注为财务报表的组成部分。

企业法定代表人：洪明德

主管会计工作负责人：汤玉萍

会计机构负责人：徐金荣

上海海博股份有限公司

现金流量表

2011年6月末

(除特别注明外, 金额单位均为人民币元)

项 目	本期金额	上期金额
一、经营活动产生的现金流量		
销售商品、提供劳务收到的现金	4,195,585.26	4,148,145.24
收到的税费返还		
收到其他与经营活动有关的现金	199,981,753.70	2,833,530.50
经营活动现金流入小计	204,177,338.96	6,981,675.74
购买商品、接受劳务支付的现金		
支付给职工以及为职工支付的现金	6,000,820.30	5,135,331.50
支付的各项税费	1,850,626.93	1,386,719.47
支付其他与经营活动有关的现金	181,718,328.60	50,753,676.12
经营活动现金流出小计	189,569,775.83	57,275,727.09
经营活动产生的现金流量净额	14,607,563.13	-50,294,051.35
二、投资活动产生的现金流量		
收回投资收到的现金		
取得投资收益所收到的现金		
处置固定资产、无形资产和其他长期资产收回的现金净额		
处置子公司及其他营业单位收到的现金净额		
收到其他与投资活动有关的现金		
投资活动现金流入小计		
购建固定资产、无形资产和其他长期资产支付的现金	314,478.00	347,125.00
投资支付的现金		70,638,200.00
取得子公司及其他营业单位支付的现金净额		
支付其他与投资活动有关的现金		
投资活动现金流出小计	314,478.00	70,985,325.00
投资活动产生的现金流量净额	-314,478.00	-70,985,325.00
三、筹资活动产生的现金流量		
吸收投资收到的现金		
取得借款收到的现金	300,000,000.00	360,000,000.00
发行债券收到的现金		
收到其他与筹资活动有关的现金		
筹资活动现金流入小计	300,000,000.00	360,000,000.00
偿还债务支付的现金	280,000,000.00	190,000,000.00
分配股利、利润或偿付利息支付的现金	65,843,278.74	13,210,385.59
支付其他与筹资活动有关的现金		
筹资活动现金流出小计	345,843,278.74	203,210,385.59
筹资活动产生的现金流量净额	-45,843,278.74	156,789,614.41
四、汇率变动对现金及现金等价物的影响		
五、现金及现金等价物净增加额	-31,550,193.61	35,510,238.06
加: 期初现金及现金等价物余额	57,263,940.01	25,177,873.96
六、期末现金及现金等价物余额	25,713,746.40	60,688,112.02

后附财务报表附注为财务报表的组成部分。

企业法定代表人: 洪明德

主管会计工作负责人: 汤玉萍

会计机构负责人: 徐金荣

上海海博股份有限公司

合并现金流量表

2011年6月末

(除特别注明外, 金额单位均为人民币元)

项 目	附注五	本期金额	上期金额
一、经营活动产生的现金流量			
销售商品、提供劳务收到的现金		1,001,727,210.54	1,066,820,169.91
客户存款和同业存放款项净增加额			
向中央银行借款净增加额			
向其他金融机构拆入资金净增加额			
收到原保险合同保费取得的现金			
收到再保险业务现金净额			
保户储金及投资款净增加额			
处置交易性金融资产净增加额			
收取利息、手续费及佣金的现金			
拆入资金净增加额			
回购业务资金净增加额			
收到的税费返还		20,057,828.06	7,313,696.94
收到其他与经营活动有关的现金	(四十七)	221,195,271.90	92,727,628.03
经营活动现金流入小计		1,242,980,310.50	1,166,861,494.88
购买商品、接受劳务支付的现金		768,637,657.02	716,138,486.23
客户贷款及垫款净增加额			
存放中央银行和同业款项净增加额			
支付原保险合同赔付款项的现金			
支付利息、手续费及佣金的现金			
支付保单红利的现金			
支付给职工以及为职工支付的现金		198,909,675.52	169,660,994.69
支付的各项税费		57,004,471.53	60,040,520.69
支付其他与经营活动有关的现金	(四十七)	102,004,789.42	93,317,795.10
经营活动现金流出小计		1,126,556,593.49	1,039,157,796.71
经营活动产生的现金流量净额		116,423,717.01	127,703,698.17
二、投资活动产生的现金流量			
收回投资收到的现金			31,883,892.84
取得投资收益所收到的现金		8,944,992.37	7,932,204.08
处置固定资产、无形资产和其他长期资产收回的现金净额		21,908,782.57	42,514,376.86
处置子公司及其他营业单位收到的现金净额			
收到其他与投资活动有关的现金			
投资活动现金流入小计		30,853,774.94	82,330,473.78
购建固定资产、无形资产和其他长期资产支付的现金		162,832,770.91	291,784,919.33
投资支付的现金		21,763,361.14	91,282,800.00
质押贷款净增加额			
取得子公司及其他营业单位支付的现金净额		3,919,443.83	72,620.35
支付其他与投资活动有关的现金			
投资活动现金流出小计		188,515,575.88	383,140,339.68
投资活动产生的现金流量净额		-157,661,800.94	-300,809,865.90
三、筹资活动产生的现金流量			
吸收投资收到的现金			
其中：子公司吸收少数股东投资收到的现金			
取得借款收到的现金		1,326,303,259.58	1,271,868,892.45
发行债券收到的现金			
收到其他与筹资活动有关的现金			
筹资活动现金流入小计		1,326,303,259.58	1,271,868,892.45
偿还债务支付的现金		1,279,220,246.59	1,038,830,714.85
分配股利、利润或偿付利息支付的现金		102,334,679.52	52,483,249.71
其中：子公司支付给少数股东的股利、利润			
支付其他与筹资活动有关的现金			
筹资活动现金流出小计		1,381,554,926.11	1,091,313,964.56
筹资活动产生的现金流量净额		-55,251,666.53	180,554,927.89
四、汇率变动对现金及现金等价物的影响		-434,277.86	-2,663,750.32
五、现金及现金等价物净增加额		-96,924,028.32	4,785,009.84
加：期初现金及现金等价物余额		280,986,885.89	215,829,848.18
六、期末现金及现金等价物余额		184,062,857.57	220,614,858.02

后附财务报表附注为财务报表的组成部分。

企业法定代表人：洪明德

主管会计工作负责人：汤玉萍

会计机构负责人：徐金荣

上海海博股份有限公司

所有者权益变动表

2011年6月30日

(除特别注明外, 金额单位均为人民币元)

项 目	本期金额							
	实收资本(或股本)	资本公积	减:库存股	专项储备	盈余公积	一般风险准备	未分配利润	所有者权益合计
一、上年年末余额	510,370,252.00	27,799,622.10			48,105,871.26		249,674,980.47	835,950,725.83
加: 会计政策变更								
前期差错更正								
其他								
二、本年年初余额	510,370,252.00	27,799,622.10			48,105,871.26		249,674,980.47	835,950,725.83
三、本期增减变动金额(减少以“-”号填列)			-				-59,252,608.74	-59,252,608.74
(一) 净利润							-8,215,583.54	-8,215,583.54
(二) 其他综合收益								
上述(一)和(二)小计							-8,215,583.54	-8,215,583.54
(三) 所有者投入和减少资本								
1. 所有者投入资本								
2. 股份支付计入所有者权益的金额								
3. 其他								
(四) 利润分配							-51,037,025.20	-51,037,025.20
1. 提取盈余公积								
2. 提取一般风险准备								
3. 对所有者(或股东)的分配							-51,037,025.20	-51,037,025.20
4. 其他								
(五) 所有者权益内部结转								
1. 资本公积转增资本(或股本)								
2. 盈余公积转增资本(或股本)								
3. 盈余公积弥补亏损								
4. 其他								
(六) 专项储备								
1. 本期提取								
2. 本期使用								
(七) 其他								
四、本期期末余额	510,370,252.00	27,799,622.10			48,105,871.26		190,422,371.73	776,698,117.09

后附财务报表附注为财务报表的组成部分。

企业法定代表人: 洪明德

主管会计工作负责人: 汤玉萍

会计机构负责人: 徐金荣

上海海博股份有限公司
所有者权益变动表（续）
2011年6月30日

（除特别说明外，金额单位均为人民币元）

项目	上年同期金额							所有者权益合计
	实收资本(或股本)	资本公积	减：库存股	专项储备	盈余公积	一般风险准备	未分配利润	
一、上年年末余额	463,972,956.00	27,799,622.10			34,829,671.66		220,840,478.75	747,442,728.51
加：会计政策变更								
前期差错更正								
其他								
二、本年年初余额	463,972,956.00	27,799,622.10			34,829,671.66		220,840,478.75	747,442,728.51
三、本期增减变动金额（减少以“-”号填列）	46,397,296.00	-					-61,832,390.19	-15,435,094.19
（一）净利润							-15,435,094.19	-15,435,094.19
（二）其他综合收益								
上述（一）和（二）小计							-15,435,094.19	-15,435,094.19
（三）所有者投入和减少资本								
1. 所有者投入资本								
2. 股份支付计入所有者权益的金额								
3. 其他								
（四）利润分配	46,397,296.00						-46,397,296.00	
1. 提取盈余公积								
2. 提取一般风险准备								
3. 对所有者（或股东）的分配	46,397,296.00						-46,397,296.00	
4. 其他								
（五）所有者权益内部结转								
1. 资本公积转增资本（或股本）								
2. 盈余公积转增资本（或股本）								
3. 盈余公积弥补亏损								
4. 其他								
（六）专项储备								
1. 本期提取								
2. 本期使用								
（七）其他								
四、本期期末余额	510,370,252.00	27,799,622.10			34,829,671.66		159,008,088.56	732,007,634.32

后附财务报表附注为财务报表的组成部分。

企业法定代表人：洪明德

主管会计工作负责人：汤玉萍

会计机构负责人：徐金荣

上海海博股份有限公司
合并所有者权益变动表
2011年6月30日
(除特别注明外, 金额单位均为人民币元)

项目	本期金额									
	归属于母公司所有者权益								少数股东权益	所有者权益合计
	实收资本(或股本)	资本公积	减:库存股	专项储备	盈余公积	一般风险准备	未分配利润	其他		
一、上年年末余额	510,370,252.00	40,315,361.31			30,252,940.83		594,985,253.37		250,086,121.58	1,426,009,929.09
加: 会计政策变更										
前期差错更正										
其他										
二、本年初余额	510,370,252.00	40,315,361.31			30,252,940.83		594,985,253.37		250,086,121.58	1,426,009,929.09
三、本期增减变动金额(减少以“-”号填列)		-10,234.76			-3,937,056.21		-4,522,929.82		-11,799,988.11	-20,270,208.90
(一) 净利润							50,336,145.54		11,991,935.27	62,328,080.81
(二) 其他综合收益		-10,234.76								-10,234.76
上述(一)和(二)小计		-10,234.76					50,336,145.54		11,991,935.27	62,317,846.05
(三) 所有者投入和减少资本					-3,937,056.21				-14,506,825.52	-18,443,881.73
1. 所有者投入资本										
2. 股份支付计入所有者权益的金额										
3. 其他					-3,937,056.21				-14,506,825.52	-18,443,881.73
(四) 利润分配							-54,859,075.36		-9,285,097.86	-64,144,173.22
1. 提取盈余公积										
2. 提取一般风险准备										
3. 对所有者(或股东)的分配							-51,037,025.20		-9,285,097.86	-60,322,123.06
4. 其他							-3,822,050.16			-3,822,050.16
(五) 所有者权益内部结转										
1. 资本公积转增资本(或股本)										
2. 盈余公积转增资本(或股本)										
3. 盈余公积弥补亏损										
4. 其他										
(六) 专项储备										
1. 本期提取										
2. 本期使用										
(七) 其他										
四、本期期末余额	510,370,252.00	40,305,126.55			26,315,884.62		590,462,323.55		238,286,133.47	1,405,739,720.19

后附财务报表附注为财务报表的组成部分。

企业法定代表人: 洪明德

主管会计工作负责人: 汤玉萍

会计机构负责人: 徐金荣

上海海博股份有限公司
合并所有者权益变动表（续）

2011年6月30日

（除特别说明外，金额单位均为人民币元）

项目	上年同期金额									
	归属于母公司所有者权益								少数股东权益	所有者权益合计
	实收资本(或股本)	资本公积	减：库存股	专项储备	盈余公积	一般风险准备	未分配利润	其他		
一、上年年末余额	463,972,956.00	34,808,147.44			16,976,741.23		492,906,005.72		300,875,162.13	1,309,539,012.52
加：会计政策变更										
前期差错更正										
其他										
二、本年初余额	463,972,956.00	34,808,147.44			16,976,741.23		492,906,005.72		300,875,162.13	1,309,539,012.52
三、本期增减变动金额（减少以“-”号填列）	46,397,296.00	5,217,849.20					23,735,181.18		-49,594,174.18	25,756,152.20
（一）净利润							70,132,477.18		11,505,666.22	81,638,143.40
（二）其他综合收益		5,217,849.20								5,217,849.20
上述（一）和（二）小计		5,217,849.20					70,132,477.18		11,505,666.22	86,855,992.60
（三）所有者投入和减少资本									-60,029,833.00	-60,029,833.00
1. 所有者投入资本										
2. 股份支付计入所有者权益的金额										
3. 其他									-60,029,833.00	-60,029,833.00
（四）利润分配	46,397,296.00						-46,397,296.00		-1,070,007.40	-1,070,007.40
1. 提取盈余公积										
2. 提取一般风险准备										
3. 对所有者（或股东）的分配	46,397,296.00						-46,397,296.00		-1,070,007.40	-1,070,007.40
4. 其他										
（五）所有者权益内部结转										
1. 资本公积转增资本（或股本）										
2. 盈余公积转增资本（或股本）										
3. 盈余公积弥补亏损										
4. 其他										
（六）专项储备										
1. 本期提取										
2. 本期使用										
（七）其他										
四、本期期末余额	510,370,252.00	40,025,996.64			16,976,741.23		516,641,186.90		251,280,987.95	1,335,295,164.72

后附财务报表附注为财务报表的组成部分。

企业法定代表人：洪明德

主管会计工作负责人：汤玉萍

会计机构负责人：徐金荣

上海海博股份有限公司 二〇一一年上半年度财务报表附注

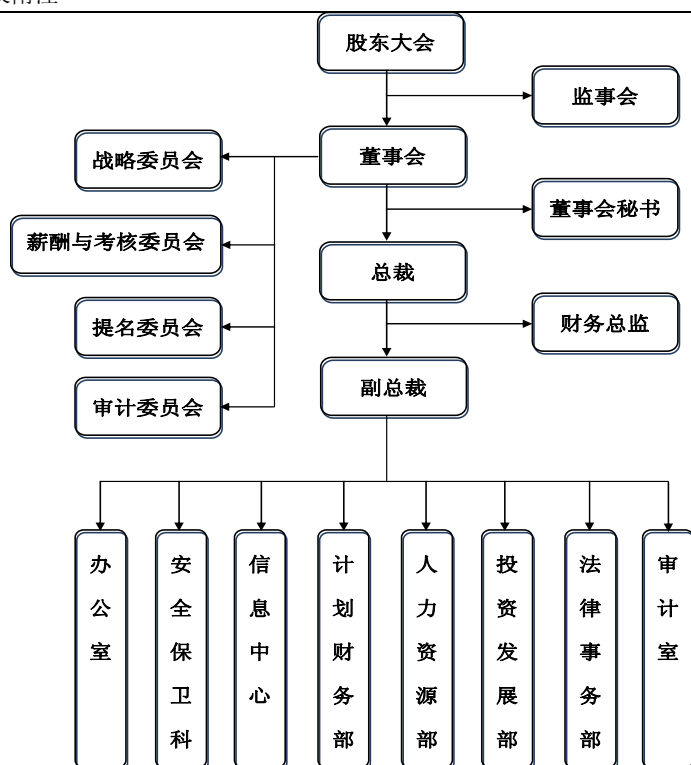
一、 公司基本情况

上海海博股份有限公司（以下简称“本公司”）更名前为上海东海股份有限公司。一九九二年十二月经上海市经济体制改革办公室沪体改办（92）第 15 号文、上海市农业委员会沪东委（92）327 号文批准，由十六家国有农垦骨干企业采用定向募集方式组建成立的。一九九六年五月二十三日，经中国证监会批准，向社会公众公开发行 3,250 万股 A 股，（其中含 540 万股内部职工股占上市额度），于一九九六年六月六日在上海证券交易所正式挂牌上市。公司属于综合类型的股份制企业，目前公司在证券交易所的交易代码为 600708。

2005 年 12 月，公司已完成了股权分置改革，公司非流通股股东上海农工商（集团）有限公司等为获得所持有的公司非流通股上市流通权，向方案实施股权登记日登记在册的流通股股东每 10 股支付 3.5 股的股份对价。实施上述送股对价后，公司股份总数不变，股份结构发生相应变化。

截止 2011 年 6 月 30 日，股本总数为 510,370,252.00 股，其中：有限售条件股份为 2,319,111.00 股，占股份总数的 0.45%，无限售条件股份为 508,051,141.00 股，占股份总数的 99.55%。

公司注册资本为 510,370,252.00 元，经营范围为：工业品加工、批发、零售，有色金属加工、经销，农副产品加工、批发、零售，公司下属企业产品经销（除专项审批外）。公司注册地址：上海市浦东新区张杨路 838 号 25 楼 A 座，公司办公地址：上海市徐汇区宜山路 829 号。公司组织机构如下：



二、 主要会计政策、会计估计和前期差错

(一) 财务报表的编制基础

公司以持续经营为基础，根据实际发生的交易和事项，按照《企业会计准则—基本准则》和其他各项会计准则及其他相关规定进行确认和计量，在此基础上编制财务报表。

(二) 遵循企业会计准则的声明

公司所编制的财务报表符合企业会计准则的要求，真实、完整地反映了报告期公司的财务状况、经营成果、现金流量等有关信息。

(三) 会计期间

自公历1月1日至12月31日止为一个会计年度。

(四) 记账本位币

采用人民币为记账本位币。

(五) 同一控制下和非同一控制下企业合并的会计处理方法

1、 同一控制下企业合并

本公司在企业合并中取得的资产和负债，按照合并日在被合并方的账面价值计量。在合并中取得的净资产账面价值与支付的合并对价账面价值(或发行股份面值总额)的差额，调整资本公积，资本公积不足冲减的，调整留存收益。

本公司为进行企业合并而发生的各项直接相关费用，包括为进行企业合并而支付的审计费用、评估费用、法律服务费等，于发生时计入当期损益。

企业合并中发行权益性证券发生的手续费、佣金等，抵减权益性证券溢价收入，溢价收入不足冲减的，冲减留存收益。

被合并各方采用的会计政策与本公司不一致的，本公司在合并日按照本公司会计政策进行调整，在此基础上按照企业会计准则规定确认。

2、 非同一控制下的企业合并

本公司在购买日对作为企业合并对价付出的资产、发生或承担的负债按照公允价值计量。公允价值与其账面价值的差额，计入当期损益。

本公司在购买日对合并成本进行分配。

本公司对合并成本大于合并中取得的被购买方可辨认净资产公允价值份额的差额，确认为商誉；合并成本小于合并中取得的被购买方可辨认净资产公允价值份额的差额，计入当期损益。

企业合并中取得的被购买方除无形资产外的其他各项资产(不仅限于被购买方原已确认的资产)，其所带来的经济利益很可能流入本公司且公允价值能够可靠计量的，单独确认并按公允价值计量；公允价值能够可靠计量的无形资产，单独确认为无形资产并按公允价值计量；取得的被购买方除或有负债以外的其他各项负债，履行有关义务很可能导致经济利益流出本公司且公允价值能够可靠计量的，单独确认并按照公允价值计量；取得的被购买方或有负债，其公允价值能可靠计量的，单独确认为负债并按照公允价值计量。

(六) 合并财务报表的编制方法

本公司合并财务报表的合并范围以控制为基础确定，所有子公司均纳入合并财务报表。所有纳入合并财务报表合并范围的子公司所采用的会计政策、会计期间与本公司一致，如子公司采用的会计政策、会计期间与本公司不一致的，在编制合并财务报表时，按本公司的会计政策、会计期间进行必要的调整。

合并财务报表以本公司及子公司的财务报表为基础，根据其他有关资料，按照权益法调整对子公司的长期股权投资后，由本公司编制。

合并财务报表时抵销本公司与各子公司、各子公司相互之间发生的内部交易对合并资产负

债表、合并利润表、合并现金流量表、合并所有者权益变动表的影响。

子公司少数股东分担的当期亏损超过了少数股东在该子公司期初所有者权益中所享有份额而形成的余额，冲减少数股东权益。

在报告期内，若因同一控制下企业合并增加子公司的，则调整合并资产负债表的期初数；将子公司合并当期期初至报告期末的收入、费用、利润纳入合并利润表；将子公司合并当期期初至报告期末的现金流量纳入合并现金流量表。

在报告期内，若因非同一控制下企业合并增加子公司的，则不调整合并资产负债表期初数；将子公司自购买日至报告期末的收入、费用、利润纳入合并利润表；该子公司自购买日至报告期末的现金流量纳入合并现金流量表。

在报告期内，本公司处置子公司，则该子公司期初至处置日的收入、费用、利润纳入合并利润表；该子公司期初至处置日的现金流量纳入合并现金流量表。

(七) 现金及现金等价物的确定标准

在编制现金流量表时，将本公司库存现金以及可以随时用于支付的存款确认为现金。将同时具备期限短（从购买日起三个月内到期）、流动性强、易于转换为已知现金、价值变动风险很小四个条件的投资，确定为现金等价物。

(八) 外币业务和外币报表折算

1、 外币业务

外币业务采用交易发生当月 1 日的即期汇率作为折算汇率折合成人民币记账。

外币货币性项目余额按资产负债表日即期汇率折算，由此产生的汇兑差额，除属于与购建符合资本化条件的资产相关的外币专门借款产生的汇兑差额按照借款费用资本化的原则处理外，均计入当期损益。以历史成本计量的外币非货币性项目，仍采用交易发生日的即期汇率折算，不改变其记账本位币金额。以公允价值计量的外币非货币性项目，采用公允价值确定日的即期汇率折算，由此产生的汇兑差额计入当期损益或资本公积。

2、 外币财务报表的折算

资产负债表中的资产和负债项目，采用资产负债表日的即期汇率折算；所有者权益项目除“未分配利润”项目外，其他项目采用发生时的即期汇率折算。利润表中的收入和费用项目，采用交易发生日的即期汇率折算。按照上述折算产生的外币财务报表折算差额，在资产负债表所有者权益项目下单独列示。

处置境外经营时，将资产负债表中所有者权益项目下列示的、与该境外经营相关的外币财务报表折算差额，自所有者权益项目转入处置当期损益；部分处置境外经营的，按处置的比例计算处置部分的外币财务报表折算差额，转入处置当期损益。

(九) 金融工具

金融工具包括金融资产、金融负债和权益工具。

1、 金融工具的分类

管理层按照取得持有金融资产和承担金融负债的目的，将其划分为：以公允价值计量且其变动计入当期损益的金融资产或金融负债，包括交易性金融资产或金融负债（和直接指定为以公允价值计量且其变动计入当期损益的金融资产或金融负债）；持有至到期投资；应收款项；可供出售金融资产；其他金融负债等。

2、 金融工具的确认依据和计量方法

(1) 以公允价值计量且其变动计入当期损益的金融资产（金融负债）

取得时以公允价值（扣除已宣告但尚未发放的现金股利或已到付息期但尚未领取的债券利息）作为初始确认金额，相关的交易费用计入当期损益。

持有期间将取得的利息或现金股利确认为投资收益，期末将公允价值变动计入当期损益。

处置时，其公允价值与初始入账金额之间的差额确认为投资收益，同时调整公允价值变动损益。

(2) 持有至到期投资

取得时按公允价值（扣除已到付息期但尚未领取的债券利息）和相关交易费用之和作为初始确认金额。

持有期间按照摊余成本和实际利率（如实际利率与票面利率差别较小的，按票面利率）计算确认利息收入，计入投资收益。实际利率在取得时确定，在该预期存续期间或适用的更短期间内保持不变。

处置时，将所取得价款与该投资账面价值之间的差额计入投资收益。

(3) 应收款项

公司对外销售商品或提供劳务形成的应收债权，以及公司持有的其他企业的不包括在活跃市场上有报价的债务工具的债权，包括应收账款、其他应收款、应收票据、

预付账款、长期应收款等，以向购货方应收的合同或协议价款作为初始确认金额；具有融资性质的，按其现值进行初始确认。

收回或处置时，将取得的价款与该应收款项账面价值之间的差额计入当期损益。

（4）可供出售金融资产

取得时按公允价值（扣除已宣告但尚未发放的现金股利或已到付息期但尚未领取的债券利息）和相关交易费用之和作为初始确认金额。

持有期间将取得的利息或现金股利确认为投资收益。期末以公允价值计量且将公允价值变动计入资本公积（其他资本公积）。

处置时，将取得的价款与该金融资产账面价值之间的差额，计入投资损益；同时，将原直接计入所有者权益的公允价值变动累计额对应处置部分的金额转出，计入投资损益。

（5）其他金融负债

按其公允价值和相关交易费用之和作为初始确认金额。采用摊余成本进行后续计量。

3、金融资产转移的确认依据和计量方法

公司发生金融资产转移时，如已将金融资产所有权上几乎所有的风险和报酬转移给转入方，则终止确认该金融资产；如保留了金融资产所有权上几乎所有的风险和报酬的，则不终止确认该金融资产。

在判断金融资产转移是否满足上述金融资产终止确认条件时，采用实质重于形式的原则。公司将金融资产转移区分为金融资产整体转移和部分转移。金融资产整体转移满足终止确认条件的，将下列两项金额的差额计入当期损益：

（1）所转移金融资产的账面价值；

（2）因转移而收到的对价，与原直接计入所有者权益的公允价值变动累计额（涉及转移的金融资产为可供出售金融资产的情形）之和。

金融资产部分转移满足终止确认条件的，将所转移金融资产整体的账面价值，在终止确认部分和未终止确认部分之间，按照各自的相对公允价值进行分摊，并将下列两项金额的差额计入当期损益：

（1）终止确认部分的账面价值；

（2）终止确认部分的对价，与原直接计入所有者权益的公允价值变动累计额中对应终止确认部分的金额（涉及转移的金融资产为可供出售金融资产的情形）之和。

金融资产转移不满足终止确认条件的，继续确认该金融资产，所收到的对价确认为

一项金融负债。

4、 金融负债终止确认条件

金融负债的的现时义务全部或部分已经解除的，则终止确认该金融负债或其一部分；本公司若与债权人签定协议，以承担新金融负债方式替换现存金融负债，且新金融负债与现存金融负债的合同条款实质上不同的，则终止确认现存金融负债，并同时确认新金融负债。

对现存金融负债全部或部分合同条款作出实质性修改的，则终止确认现存金融负债或其一部分，同时将修改条款后的金融负债确认为一项新金融负债。

金融负债全部或部分终止确认时，终止确认的金融负债账面价值与支付对价（包括转出的非现金资产或承担的新金融负债）之间的差额，计入当期损益。

本公司若回购部分金融负债的，在回购日按照继续确认部分与终止确认部分的相对公允价值，将该金融负债整体的账面价值进行分配。分配给终止确认部分的账面价值与支付的对价（包括转出的非现金资产或承担的新金融负债）之间的差额，计入当期损益。

5、 金融资产和金融负债公允价值的确定方法

本公司采用公允价值计量的金融资产和金融负债全部直接参考活跃市场中的报价。

6、 金融资产（不含应收款项）减值准备计提

（1）可供出售金融资产的减值准备：

期末如果可供出售金融资产的公允价值发生较大幅度下降，或在综合考虑各种相关因素后，预期这种下降趋势属于非暂时性的，就认定其已发生减值，将原直接计入所有者权益的公允价值下降形成的累计损失一并转出，确认减值损失。

（2）持有至到期投资的减值准备：

持有至到期投资减值损失的计量比照应收款项减值损失计量方法处理。

（十） 应收款项

1、 单项金额重大并单项计提坏账准备的应收款项

单项金额重大的判断依据或金额标准：

金额超过 1,000 万元（不含 1,000 万元）以上的应收款项。

单项金额重大并单项计提坏账准备的计提方法：

对于期末单项金额重大的应收账款、其他应收款单独进行减值测试，按预计未来现金流量现值低于其账面价值的差额计提坏账准备，计入当期损益。

单独测试未发生减值的，包括在具有类似信用风险特征的应收款项组合中再进行减值测试。

2、按组合计提坏账准备应收款项

确定组合的依据	
组合 1	合并范围内的应收账款和其他应收款
组合 2	单独测试未发生减值的，以及合并范围外的应收账款和其他应收款
按组合计提坏账准备的计提方法（账龄分析法、余额百分比法、其他方法）	
组合 1	余额百分比法
组合 2	账龄分析法

公司根据以前年度与之相同或相类似的、按合并范围划分的具有类似信用风险特征的应收款项（应收账款和其他应收款）组合的实际损失率为基础，结合现时情况确定坏账准备计提的比例，组合中，采用余额百分比法计提坏账准备的应收款项：

组合名称	应收账款计提比例(%)	其他应收款计提比例(%)
合并范围内的应收账款和其他应收款	0.00	0.00

除已单独计提减值准备以及合并范围内的应收账款和其他应收款外，公司根据以前年度与之相同或相类似的、按账龄段划分的具有类似信用风险特征的应收款项（应收账款和其他应收款）组合的实际损失率为基础，结合现时情况确定坏账准备计提的比例，组合中，采用账龄分析法计提坏账准备的应收款项：

账龄	应收账款计提比例(%)	其他应收款计提比例(%)
1年以内（含1年）	5	5
1-2年	10	10
2-3年	15	15
3-4年	20	20
4-5年	20	20
5年以上	50	50

3、 单项金额虽不重大但单项计提坏账准备的应收账款：

如有客观证据表明单项金额不重大的应收款项发生减值的，根据其未来现金流量现值低于其账面价值的差额，确认减值损失，计提坏账准备。

期末对于不适用按类似信用风险特征组合的应收票据、预付账款和长期应收款均进行单项减值测试。如有客观证据表明其发生了减值的，根据其未来现金流量现值低于其账面价值的差额，确认减值损失，计提坏账准备。如经减值测试未发现减值的，则不计提坏账准备。

(十一) 存货

1、 存货的分类

存货分类为：在途物资、原材料、周转材料、库存商品、在产品、发出商品、委托加工物资、消耗性生物资产等。

2、 发出存货的计价方法

除上海思乐得不锈钢制品有限公司外日常核算取得时按实际成本计价；发出时按加权平均法计价。

上海思乐得不锈钢制品有限公司原材料取得和发出按计划成本计价，月份终了，按发出原材料的计划成本总额计算应摊销的成本差异。

3、 存货可变现净值的确定依据及存货跌价准备的计提方法

期末对存货进行全面清查后，按存货的成本与可变现净值孰低提取或调整存货跌价准备。

产成品、库存商品和用于出售的材料等直接用于出售的商品存货，在正常生产经营过程中，以该存货的估计售价减去估计的销售费用和相关税费后的金额，确定其可变现净值；需要经过加工的材料存货，在正常生产经营过程中，以所生产的产成品的估计售价减去至完工时估计将要发生的成本、估计的销售费用和相关税费后的金额，确定其可变现净值；为执行销售合同或者劳务合同而持有的存货，其可变现净值以合同价格为基础计算，若持有存货的数量多于销售合同订购数量的，超出部分的存货的可变现净值以一般销售价格为基础计算。

期末按照单个存货项目计提存货跌价准备；但对于数量繁多、单价较低的存货，按照存货类别计提存货跌价准备；与在同一地区生产和销售的产品系列相关、具有相同或类似最终用途或目的，且难以与其他项目分开计量的存货，则合并计提存货跌价准备。

以前减记存货价值的影响因素已经消失的，减记的金额予以恢复，并在原已计提的存货跌价准备金额内转回，转回的金额计入当期损益。

4、 存货的盘存制度

采用永续盘存制。中期末及年末，公司对各种存货予以全面盘点，对于发生盘盈(亏)、毁损的存货的价值计入当年损益。

5、 低值易耗品和包装物的摊销方法

- (1) 低值易耗品采用一次转销法；
- (2) 包装物采用一次转销法。

(十二) 长期股权投资

1、 投资成本确定

(1) 企业合并形成的长期股权投资

同一控制下的企业合并：公司以支付现金、转让非现金资产或承担债务方式以及以发行权益性证券作为合并对价的，在合并日按照取得被合并方所有者权益账面价值的份额作为长期股权投资的初始投资成本。长期股权投资初始投资成本与支付合并对价之间的差额，调整资本公积；资本公积不足冲减的，调整留存收益。合并发生的各项直接相关费用，包括为进行合并而支付的审计费用、评估费用、法律服务费用等，于发生时计入当期损益。

非同一控制下的企业合并：合并成本为购买日购买方为取得对被购买方的控制权而付出的资产、发生或承担的负债以及发行的权益性证券的公允价值。通过多次交换交易分步实现的企业合并，合并成本为每一单项交易成本之和。在合并合同中对可能影响合并成本的未来事项作出约定的，购买日如果估计未来事项很可能发生并且对合并成本的影响金额能够可靠计量的，也计入合并成本。

(2) 其他方式取得的长期股权投资

以支付现金方式取得的长期股权投资，按照实际支付的购买价款作为初始投资成本。以发行权益性证券取得的长期股权投资，按照发行权益性证券的公允价值作为初始投资成本。

投资者投入的长期股权投资，按照投资合同或协议约定的价值（扣除已宣告但尚未发放的现金股利或利润）作为初始投资成本，但合同或协议约定价值不公允的除外。在非货币性资产交换具备商业实质和换入资产或换出资产的公允价值能够可靠计量

的前提下，非货币性资产交换换入的长期股权投资以换出资产的公允价值为基础确定其初始投资成本，除非有确凿证据表明换入资产的公允价值更加可靠；不满足上述前提的非货币性资产交换，以换出资产的账面价值和应支付的相关税费作为换入长期股权投资的初始投资成本。

通过债务重组取得的长期股权投资，其初始投资成本按照公允价值为基础确定。

2、 后续计量及损益确认

（1）后续计量

公司对子公司的长期股权投资，采用成本法核算，编制合并财务报表时按照权益法进行调整。

对被投资单位不具有共同控制或重大影响，并且在活跃市场中没有报价、公允价值不能可靠计量的长期股权投资，采用成本法核算。

对被投资单位具有共同控制或重大影响的长期股权投资，采用权益法核算。初始投资成本大于投资时应享有被投资单位可辨认净资产公允价值份额的差额，不调整长期股权投资的初始投资成本；初始投资成本小于投资时应享有被投资单位可辨认净资产公允价值份额的差额，计入当期损益。

被投资单位除净损益以外所有者权益其他变动的处理：对于被投资单位除净损益以外所有者权益的其他变动，在持股比例不变的情况下，公司按照持股比例计算应享有或承担的部分，调整长期股权投资的账面价值，同时增加或减少资本公积（其他资本公积）。

（2）损益确认

成本法下，除取得投资时实际支付的价款或对价中包含的已宣告但尚未发放的现金股利或利润外，公司按照享有被投资单位宣告发放的现金股利或利润确认投资收益。权益法下，在被投资单位账面净利润的基础上考虑：被投资单位与本公司采用的会计政策及会计期间不一致，按本公司的会计政策及会计期间对被投资单位财务报表进行调整；以取得投资时被投资单位固定资产、无形资产的公允价值为基础计提的折旧额或摊销额以及有关资产减值准备金额等对被投资单位净利润的影响；对本公司与联营企业及合营企业之间发生的未实现内部交易予以抵销等事项的适当调整后，确认应享有或应负担被投资单位的净利润或净亏损。

在公司确认应分担被投资单位发生的亏损时，按照以下顺序进行处理：首先，冲减长期股权投资的账面价值。其次，长期股权投资的账面价值不足以冲减的，以其他实质上构成对被投资单位净投资的长期权益账面价值为限继续确认投资损失，冲减长期应收项目等的账面价值。最后，经过上述处理，按照投资合同或协议约定企业仍承担额外义务的，按预计承担的义务确认预计负债，计入当期投资损失。被投资

单位以后期间实现盈利的，公司在扣除未确认的亏损分担额后，按与上述相反的顺序处理，减记已确认预计负债的账面余额、恢复其他实质上构成对被投资单位净投资的长期权益及长期股权投资的账面价值，同时确认投资收益。

3、 确定对被投资单位具有共同控制、重大影响的依据

按照合同约定对某项经济活动所共有的控制，仅在与该项经济活动相关的重要财务和经营决策需要分享控制权的投资方一致同意时存在，则视为与其他方对被投资单位实施共同控制；对一个企业的财务和经营决策有参与决策的权力，但并不能够控制或者与其他方一起共同控制这些政策的制定，则视为投资企业能够对被投资单位施加重大影响。

4、 减值测试方法及减值准备计提方法

重大影响以下的、在活跃市场中没有报价、公允价值不能可靠计量的长期股权投资，其减值损失是根据其账面价值与按类似金融资产当时市场收益率对未来现金流量折现确定的现值之间的差额进行确定。

除因企业合并形成的商誉以外的存在减值迹象的其他长期股权投资，如果可收回金额的计量结果表明，该长期股权投资的可收回金额低于其账面价值的，将差额确认为减值损失。

因企业合并形成的商誉，无论是否存在减值迹象，每年都进行减值测试。

长期股权投资减值损失一经确认，不再转回。

(十三) 投资性房地产

投资性房地产是指为赚取租金或资本增值，或两者兼有而持有的房地产，包括已出租的土地使用权、持有并准备增值后转让的土地使用权、已出租的建筑物。

公司对现有投资性房地产采用成本模式计量。对按照成本模式计量的投资性房地产一出租用建筑物采用与本公司固定资产相同的折旧政策，出租用土地使用权按与无形资产相同的摊销政策。

公司对存在减值迹象的，估计其可收回金额，可收回金额低于其账面价值的，确认相应的减值损失。

投资性房地产减值损失一经确认，不再转回。

(十四) 固定资产

1、 固定资产确认条件

固定资产指为生产商品、提供劳务、出租或经营管理而持有，并且使用寿命超过一个会计年度的有形资产。固定资产在同时满足下列条件时予以确认：

- (1) 与该固定资产有关的经济利益很可能流入企业；
- (2) 该固定资产的成本能够可靠地计量。

2、 各类固定资产的折旧方法

固定资产折旧采用年限平均法分类计提，根据固定资产类别、预计使用寿命和预计净残值率确定折旧率。

融资租赁方式租入的固定资产，能合理确定租赁期届满时将会取得租赁资产所有权的，在租赁资产尚可使用年限内计提折旧；无法合理确定租赁期届满时能够取得租赁资产所有权的，在租赁期与租赁资产尚可使用年限两者中较短的期间内计提折旧。

各类固定资产折旧年限和年折旧率如下：

类别	折旧年限（年）	残值率（%）	年折旧率（%）
房屋及建筑物	15-35	4	2.74-6.40
专用设备	8-10	4	9.60-12.00
通用设备	4-8	4	12.00-24.00
运输设备	5-8	4	12.00-19.20
固定资产装修费	5-8	4	12.00-19.20
其他设备	5-10	4	9.60-19.20

3、 固定资产的减值测试方法、减值准备计提方法

公司在每期末判断固定资产是否存在可能发生减值的迹象。

固定资产存在减值迹象的，估计其可收回金额。可收回金额根据固定资产的公允价值减去处置费用后的净额与固定资产预计未来现金流量的现值两者之间较高者确定。

当固定资产的可收回金额低于其账面价值的，将固定资产的账面价值减记至可收回金额，减记的金额确认为固定资产减值损失，计入当期损益，同时计提相应的固定资产减值准备。

固定资产减值损失确认后，减值固定资产的折旧在未来期间作相应调整，以使该固定资产在剩余使用寿命内，系统地分摊调整后的固定资产账面价值（扣除预计净残

值)。

固定资产的减值损失一经确认，在以后会计期间不再转回。

有迹象表明一项固定资产可能发生减值的，企业以单项固定资产为基础估计其可收回金额。企业难以对单项固定资产的可收回金额进行估计的，以该固定资产所属的资产组为基础确定资产组的可收回金额。

(十五) 在建工程

1、 在建工程的类别

在建工程以立项项目分类核算。

2、 在建工程结转为固定资产的标准和时点

在建工程项目按建造该项资产达到预定可使用状态前所发生的全部支出，作为固定资产的入账价值。所建造的固定资产在建工程已达到预定可使用状态，但尚未办理竣工决算的，自达到预定可使用状态之日起，根据工程预算、造价或者工程实际成本等，按估计的价值转入固定资产，并按本公司固定资产折旧政策计提固定资产的折旧，待办理竣工决算后，再按实际成本调整原来的暂估价值，但不调整原已计提的折旧额。

3、 在建工程的减值测试方法、减值准备计提方法

公司在每期末判断在建工程是否存在可能发生减值的迹象。

在建工程存在减值迹象的，估计其可收回金额。可收回金额根据在建工程的公允价值减去处置费用后的净额与在建工程预计未来现金流量的现值两者之间较高者确定。

当在建工程的可收回金额低于其账面价值的，将在建工程的账面价值减记至可收回金额，减记的金额确认为在建工程减值损失，计入当期损益，同时计提相应的在建工程减值准备。

在建工程的减值损失一经确认，在以后会计期间不再转回。

有迹象表明一项在建工程可能发生减值的，企业以单项在建工程为基础估计其可收回金额。企业难以对单项在建工程的可收回金额进行估计的，以该在建工程所属的资产组为基础确定资产组的可收回金额。

(十六) 借款费用

1、 借款费用资本化的确认原则

公司发生的借款费用，可直接归属于符合资本化条件的资产的购建或者生产的，予以资本化，计入相关资产成本；其他借款费用，在发生时根据其发生额确认为费用，计入当期损益。

符合资本化条件的资产，是指需要经过相当长时间的购建或者生产活动才能达到预定可使用或者可销售状态的固定资产、投资性房地产和存货等资产。

借款费用同时满足下列条件时开始资本化：

（1）资产支出已经发生，资产支出包括为购建或者生产符合资本化条件的资产而以支付现金、转移非现金资产或者承担带息债务形式发生的支出；

（2）借款费用已经发生；

（3）为使资产达到预定可使用或者可销售状态所必要的购建或者生产活动已经开始。

2、 借款费用资本化期间

资本化期间，指从借款费用开始资本化时点到停止资本化时点的期间，借款费用暂停资本化的期间不包括在内。

当购建或者生产符合资本化条件的资产达到预定可使用或者可销售状态时，借款费用停止资本化。

当购建或者生产符合资本化条件的资产中部分项目分别完工且可单独使用时，该部分资产借款费用停止资本化。

购建或者生产的资产的各部分分别完工，但必须等到整体完工后才可使用或可对外销售的，在该资产整体完工时停止借款费用资本化。

3、 暂停资本化期间

符合资本化条件的资产在购建或生产过程中发生的非正常中断、且中断时间连续超过3个月的，则借款费用暂停资本化；该项中断如是所购建或生产的符合资本化条件的资产达到预定可使用状态或者可销售状态必要的程序，则借款费用继续资本化。在中断期间发生的借款费用确认为当期损益，直至资产的购建或者生产活动重新开始后借款费用继续资本化。

4、 借款费用资本化金额的计算方法

专门借款的利息费用（扣除尚未动用的借款资金存入银行取得的利息收入或者进行暂时性投资取得的投资收益）及其辅助费用在所购建或者生产的符合资本化条件的

资产达到预定可使用或者可销售状态前，予以资本化。

根据累计资产支出超过专门借款部分的资产支出加权平均数乘以所占用一般借款的资本化率，计算确定一般借款应予资本化的利息金额。资本化率根据一般借款加权平均利率计算确定。

借款存在折价或者溢价的，按照实际利率法确定每一会计期间应摊销的折价或者溢价金额，调整每期利息金额。

(十七) 无形资产

1、 无形资产的计价方法

(1) 公司取得无形资产时按成本进行初始计量；

外购无形资产的成本，包括购买价款、相关税费以及直接归属于使该项资产达到预定用途所发生的其他支出。购买无形资产的价款超过正常信用条件延期支付，实质上具有融资性质的，无形资产的成本以购买价款的现值为基础确定。

债务重组取得债务人用以抵债的无形资产，以该无形资产的公允价值为基础确定其入账价值，并将重组债务的账面价值与该用以抵债的无形资产公允价值之间的差额，计入当期损益；

在非货币性资产交换具备商业实质且换入资产或换出资产的公允价值能够可靠计量的前提下，非货币性资产交换换入的无形资产以换出资产的公允价值为基础确定其入账价值，除非有确凿证据表明换入资产的公允价值更加可靠；不满足上述前提的非货币性资产交换，以换出资产的账面价值和应支付的相关税费作为换入无形资产的成本，不确认损益。

以同一控制下的企业吸收合并方式取得的无形资产按被合并方的账面价值确定其入账价值；以非同一控制下的企业吸收合并方式取得的无形资产按公允价值确定其入账价值。

内部自行开发的无形资产，其成本包括：开发该无形资产时耗用的材料、劳务成本、注册费、在开发过程中使用的其他专利权和特许权的摊销以及满足资本化条件的利息费用，以及为使该无形资产达到预定用途前所发生的其他直接费用。

(2) 后续计量

在取得无形资产时分析判断其使用寿命。

对于使用寿命有限的无形资产，在为企业带来经济利益的期限内按直线法摊销；无法预见无形资产为企业带来经济利益期限的，视为使用寿命不确定的无形资产，不予摊销。

2、使用寿命有限的无形资产的使用寿命估计情况

项 目	预计使用寿命	依 据
车辆牌照费（有摊销期限）	5-20年	经营权收益期
土地使用权	50年	土地证上注明年限
软件	5年	收益期

每期末，对使用寿命有限的无形资产的使用寿命及摊销方法进行复核。
经复核，本年期末无形资产的使用寿命及摊销方法与以前估计未有不同。

3、使用寿命不确定的无形资产的判断依据

根据所在地规定，以现有出租运营许可为限，新的运营许可不再授予，在旧出租车报废以后，其运营许可可用于新的出租车。公司估计在有限的未来，将持续经营出租车行业，其为公司带来未来经济利益的期限从目前情况无法可靠估计。因此，公司根据所在地出租运营许可的授予是否规定期限，将无规定期限的出租运营许可确认为使用寿命不确定的无形资产。

每期末，对使用寿命不确定的无形资产的使用寿命进行复核。

经复核，该类无形资产的使用寿命仍为不确定。

4、无形资产减值准备的计提

对于使用寿命确定的无形资产，如有明显减值迹象的，期末进行减值测试。

对于使用寿命不确定的无形资产，每期末进行减值测试。

对无形资产进行减值测试，估计其可收回金额。可收回金额根据无形资产的公允价值减去处置费用后的净额与无形资产预计未来现金流量的现值两者之间较高者确定。

当无形资产的可收回金额低于其账面价值的，将无形资产的账面价值减记至可收回金额，减记的金额确认为无形资产减值损失，计入当期损益，同时计提相应的无形资产减值准备。

无形资产减值损失确认后，减值无形资产的折耗或者摊销费用在未来期间作相应调整，以使该无形资产在剩余使用寿命内，系统地分摊调整后的无形资产账面价值（扣除预计净残值）。

无形资产的减值损失一经确认，在以后会计期间不再转回。

有迹象表明一项无形资产可能发生减值的，公司以单项无形资产为基础估计其可收回金额。公司难以对单项资产的可收回金额进行估计的，以该无形资产所属的资产组为基础确定无形资产组的可收回金额。

5、划分公司内部研究开发项目的研究阶段和开发阶段具体标准

研究阶段：为获取并理解新的科学或技术知识等而进行的独创性的有计划调查、研究活动的阶段。

开发阶段：在进行商业性生产或使用前，将研究成果或其他知识应用于某项计划或设计，以生产出新的或具有实质性改进的材料、装置、产品等活动的阶段。

内部研究开发项目研究阶段的支出，在发生时计入当期损益。

6、开发阶段支出符合资本化的具体标准

内部研究开发项目开发阶段的支出，同时满足下列条件时确认为无形资产：

- (1) 完成该无形资产以使其能够使用或出售在技术上具有可行性；
- (2) 具有完成该无形资产并使用或出售的意图；
- (3) 无形资产产生经济利益的方式，包括能够证明运用该无形资产生产的产品存在市场或无形资产自身存在市场，无形资产将在内部使用的，能够证明其有用性；
- (4) 有足够的技术、财务资源和其他资源支持，以完成该无形资产的开发，并有能力使用或出售该无形资产；
- (5) 归属于该无形资产开发阶段的支出能够可靠地计量。

(十八) 长期待摊费用

1、摊销方法

长期待摊费用在受益期内平均摊销

2、摊销年限

项 目	预计使用寿命	依 据
经营租入固定资产改良及装修费支出	2-11 年	租赁合同年限
场地租赁费	5 年	租赁合同年限
仓库租赁费	10 年	租赁合同年限
其他	1-5 年	预计可使用年限

(十九) 附回购条件的资产转让

公司销售产品或转让其他资产时，与购买方签订了所销售的产品或转让资产回购协议，根据协议条款判断销售商品是否满足收入确认条件。如售后回购属于融资交易，则在交付产品或资产时，本公司不确认销售收入。回购价款大于销售价款的差额，在回购期间按期计提利息，计入财务费用。

(二十) 预计负债

本公司涉及诉讼、债务担保、亏损合同、重组事项时，如该等事项很可能需要未来以交付资产或提供劳务、其金额能够可靠计量的，确认为预计负债。

1、 预计负债的确认标准

与或有事项相关的义务同时满足下列条件时，本公司确认为预计负债：

该义务是本公司承担的现时义务；

履行该义务很可能导致经济利益流出本公司；

该义务的金额能够可靠地计量。

2、 预计负债的计量方法

本公司预计负债按履行相关现时义务所需的支出的最佳估计数进行初始计量。

本公司在确定最佳估计数时，综合考虑与或有事项有关的风险、不确定性和货币时间价值等因素。对于货币时间价值影响重大的，通过对相关未来现金流出进行折现后确定最佳估计数。

最佳估计数分别以下情况处理：

所需支出存在一个连续范围（或区间），且该范围内各种结果发生的可能性相同的，则最佳估计数按照该范围的中间值即上下限金额的平均数确定。

所需支出不存在一个连续范围（或区间），或虽然存在一个连续范围但该范围内各种结果发生的可能性不相同的，如或有事项涉及单个项目的，则最佳估计数按照最可能发生金额确定；如或有事项涉及多个项目的，则最佳估计数按各种可能结果及相关概率计算确定。

本公司清偿预计负债所需支出全部或部分预期由第三方补偿的，补偿金额在基本确定能够收到时，作为资产单独确认，确认的补偿金额不超过预计负债的账面价值。

(二十一) 收入

1、 销售商品收入确认时间的具体判断标准

公司已将商品所有权上的主要风险和报酬转移给购买方；公司既没有保留与所有权相联系的继续管理权，也没有对已售出的商品实施有效控制；收入的金额能够可靠地计量；相关的经济利益很可能流入企业；相关的已发生或将发生的成本能够可靠地计量时，确认商品销售收入实现。

2、 确认让渡资产使用权收入的依据

与交易相关的经济利益很可能流入企业，收入的金额能够可靠地计量时。分别下列情况确定让渡资产使用权收入金额：

- (1) 利息收入金额，按照他人使用本企业货币资金的时间和实际利率计算确定。
- (2) 使用费收入金额，按照有关合同或协议约定的收费时间和方法计算确定。

3、 按完工百分比法确认提供劳务的收入和建造合同收入时，确定合同完工进度的依据和方法

在资产负债表日提供劳务交易的结果能够可靠估计的，采用完工百分比法确认提供劳务收入。提供劳务交易的完工进度，依据已完工作的测量确定。

按照已收或应收的合同或协议价款确定提供劳务收入总额，但已收或应收的合同或协议价款不公允的除外。资产负债表日按照提供劳务收入总额乘以完工进度扣除以前会计期间累计已确认提供劳务收入后的金额，确认当期提供劳务收入；同时，按照提供劳务估计总成本乘以完工进度扣除以前会计期间累计已确认劳务成本后的金额，结转当期劳务成本。

在资产负债表日提供劳务交易结果不能够可靠估计的，分别下列情况处理：

- (1) 已经发生的劳务成本预计能够得到补偿的，按照已经发生的劳务成本金额确认提供劳务收入，并按相同金额结转劳务成本。
- (2) 已经发生的劳务成本预计不能够得到补偿的，将已经发生的劳务成本计入当期损益，不确认提供劳务收入。

(二十二) 政府补助

1、 类型

政府补助，是本公司从政府无偿取得的货币性资产与非货币性资产。分为与资产相

关的政府补助和与收益相关的政府补助。

2、 会计处理方法

与购建固定资产、无形资产等长期资产相关的政府补助，确认为递延收益，按照所建造或购买的资产使用年限分期计入营业外收入；

与收益相关的政府补助，用于补偿企业以后期间的相关费用或损失的，取得时确认为递延收益，在确认相关费用的期间计入当期营业外收入；用于补偿企业已发生的相关费用或损失的，取得时直接计入当期营业外收入。

(二十三) 递延所得税资产和递延所得税负债

1、 确认递延所得税资产的依据

公司以很可能取得用来抵扣可抵扣暂时性差异的应纳税所得额为限，确认由可抵扣暂时性差异产生的递延所得税资产。

2、 确认递延所得税负债的依据

公司将当期与以前期间应交未交的应纳税暂时性差异确认为递延所得税负债。但不包括商誉、非企业合并形成的交易且该交易发生时既不影响会计利润也不影响应纳税所得额所形成的暂时性差异。

(二十四) 经营租赁

(1) 公司租入资产所支付的租赁费，在不扣除免租期的整个租赁期内，按直线法进行分摊，计入当期费用。公司支付的与租赁交易相关的初始直接费用，计入当期费用。

资产出租方承担了应由公司承担的与租赁相关的费用时，公司将该部分费用从租金总额中扣除，按扣除后的租金费用在租赁期内分摊，计入当期费用。

(2) 公司出租资产所收取的租赁费，在不扣除免租期的整个租赁期内，按直线法进行分摊，确认为租赁收入。公司支付的与租赁交易相关的初始直接费用，计入当期费用；如金额较大的，则予以资本化，在整个租赁期间内按照与租赁收入确认相同的基础分期计入当期收益。

公司承担了应由承租方承担的与租赁相关的费用时，公司将该部分费用从租金收入总额中扣除，按扣除后的租金费用在租赁期内分配。

(二十五) 主要会计政策、会计估计的变更

1、 会计政策变更

本报告期主要会计政策未变更。

2、 会计估计变更

会计估计变更的内容和原因	审批程序	受影响的报表项目名称	影响金额
合并范围内关联方的应收款项按期末余额的0.5%计提坏账准备。从2010年开始合并范围内关联方的应收款项不再计提坏帐准备。	第六届董事会第七次会议决议	对合并报表科目无影响	无

(二十六) 前期会计差错更正

1、 追溯重述法

本报告期未发现采用追溯重述法的前期会计差错。

2、 未来适用法

本报告期未发现采用未来适用法的前期会计差错。

三、 税项

(一) 公司主要税种和税率

税种	计税依据	税率	备注
增值税	销售商品取得的增值税	17	
营业税	提供应税劳务所收取的全部价款和价外费用	3、5	注1
企业所得税	应纳税所得额	24、25	注2

注 1：出租汽车的营运根据有关规定，按车辆定额收入的 3% 计征营业税。

注 2：股份公司所得税税率为 24%，详见附注三（二）税收优惠。

（二） 税收优惠及批文

根据《国务院关于实施企业所得税过渡优惠政策的通知》（国发[2007]39 号），自 2008 年 1 月 1 日起，原享受低税率优惠政策的企业，在新税法施行后 5 年内逐步过渡到法定税率。上海海博股份有限公司系享受企业所得税 15% 税率的企业，2011 年度按 24% 税率征收所得税。

上海红旗出租汽车有限公司、上海海博希望出租汽车有限公司、上海海博旧机动车经纪有限公司、上海海博上港出租汽车有限公司、上海奉贤海博出租汽车有限公司、上海华兴出租汽车服务有限公司、上海海信出租汽车有限公司、南京金艺汽车租赁有限公司、南京海博出租汽车有限公司、南京新海博汽车修理有限公司、上海新世纪出租汽车有限公司、上海海博星辉出租汽车有限公司享受注册地企业所得税核定征收政策。

四、 企业合并及合并财务报表

本节下列表式数据中的金额单位，除非特别注明外均为人民币万元。

(一) 子公司情况

1、 通过设立或投资等方式取得的子公司

子公司全称	子公司类型	注册地	业务性质	注册资本	经营范围	期末实际投资额	实质上构成对子公司净投资的其他项目余额	持股比例(%)	表决权比例(%)	是否合并报表	少数股东权益	少数股东权益中用于冲减少数股东损益的金额	从母公司所有者权益冲减子公司少数股东分担的本期亏损超过少数股东在该子公司期初所有者权益中所享有份额后的余额
上海思乐得不锈钢制品有限公司	控股子公司	上海市浦东新区外三灶	工业	USD 380	生产真空类、非真空类全不锈钢保温容器、汽车用电加热保温杯及家庭日用不锈钢制品，销售自产产品，	1,769.87		70.00	70.00	是	1,669.67		

					从事非配额许可证管理和非专营商品的收购出口业务(涉及许可经营的凭许可证经营)								
上海奉贤海博出租汽车有限公司	控股子公司的子公司	上海市奉贤区南桥镇解放东路388号	运输业	1,046	区域性出租汽车(上述经营范围凭许可证经营)	679.90		65.00	65.00	是	458.03		
广西海博出租汽车有限公司	控股子公司的子公司	南宁市高新区科园大道工业园715号	运输业	1,800	小汽车出租客运及汽车租赁;汽车装潢服务(国家有专项规定的除外);汽车一、二级维护及小修(仅限	1,710		95.00	95.00	是	197.66		

					分支机构经营)。								
上海海博投资有限公司	全资子公司	浦东新区康桥开发区康士路31号55室	投资公司	10,918.58	对外投资，控股、参股。(凡涉及行政许可的凭许可证经营)	10,918.58		100.00	100.00	是			
上海海博物流(集团)有限公司	全资子公司	上海市闸北区汶水支路1号1幢108室	投资公司	5,000	物流企业投资及管理，仓储，货运代理，国际海上运输代理服务；国际公路运输代理服务；国际水上运输代理服务。(涉及行政许可的凭许可证经营)	5,000		100.00	100.00	是			
上海农工商经济贸易有限公司	控股子	上海市	商业	500	饲料、五金交	450		90.00	90.00	是	99.39		

公司的 子公司	浦东新 区张扬 路 828 号-838 号华都 大厦 4 楼 H 室			电、家用电器 （除专项规定 外）、电子器 件、建筑五金、 陶瓷制品、日用 百货、针纺织 品、服装鞋帽、 文化用品、照相 器材、机电设 备、电脑及配 件、金属材料、 拖拉机、汽配的 销售，自营和代 理各类商品及 技术的进出口 业务，但国家限 定公司经营和 国家禁止进出 口的商品及技								
------------	--	--	--	--	--	--	--	--	--	--	--	--

					术除外,经营进 料加工和“三来 一补”业务,开 展对销贸易和 转口贸易(以上 涉及许可经营 的凭许可证经 营)							
上海海博货迪物流有限公司	控股子 公司的 子公司	浦东新 区康桥 工业区 康士路 17号 250室	运输业	1,500	道路货物运输 (货运出租), 仓储,货运代 理。(以上涉及 行政许可经营 的凭许可证经 营)	1,350	90.00	90.00	是	215.27		
上海海博汽配经营有限公司	控股子 公司的 子公司	浦东新 区康桥 工业区 沪南路 2502号	商业	100	汽配,有色金 属,五金交电, 建筑材料,装潢 材料,服装的批 发及零售。(以 上涉及行政许	100	100.00	100.00	是			

		409室 -50			可的凭许可证 经营)								
上海思雅特不锈钢制品有限公 司	控股子 公司的 子公司	上海市 崇明县 前哨农 场(原 东旺农 场5街 坊)	工业	380	不锈钢制品生 产、加工、销售 (涉及行政许 可的,凭许可证 经营)	266		70.00	70.00	是	156.53		
上海海博国际货物运输代理有 限公司	控股子 公司的 子公司	浦东新 区康桥 镇康士 路17 号407 室	旅游饮食 服务业	500	货运代理,国际 海上、公路、水 上、航空运输代 理服务,仓储, 物流信息咨询。 (以上凡涉及 行政许可的凭 许可证经营)	500		100.00	100.00	是			
上海海博物业管理有限公司	控股子 公司的 子公司	宜山路 829号 111室	旅游饮食 服务业	50	物业管理及设 备保养(除专 控)和配套服 务。(以上凡涉	50		100.00	100.00	是			

					及行政许可的凭许可证经营)								
上海海博西班牙赛国际物流有限公司	全资子公司	上海市 洋山保税港区 业盛路 218号	旅游饮食 服务业	7,000	保税区内仓储、物流业务；国际贸易、转口贸易、保税区企业间的贸易及区内贸易代理；通过国内有进出口经营权的企业代理与非保税区企业从事贸易业务；保税区内商业性简单加工、保税区内物流贸易方面的咨询业务，从事商品进出口贸易业务（不含分销业务）。 (涉及许可经营的凭许可证经营)	7,000	100.00	100.00	是				

上海海博名威国际物流有限公司	控股子公司的子公司	浦东新区康桥镇康士路25号229室	旅游饮食服务业	1,000	海上国际货物运输代理,公路国际货物运输代理,水上国际货物运输代理,航空国际货物运输代理,物流信息咨询,商务信息咨询。货物专用运输(集装箱A),航空国内货物运输代理服务,货运代理,代理报关。 (以上凡涉及行政许可的凭许可证经营)	510	51.00	51.00	是	549.72		
上海海博君亿汽车销售有限公司	控股子公司的子公司	上海市嘉定区安亭镇安驰路	旅游饮食服务业	1,000	商用车及9座以上乘用车、汽车零配件的销售。二类机动车维修(小型车辆	700	70.00	70.00	是	224.50		

		845号			维修), 机动车辆保险代理, 荣威品牌汽车销售。(涉及行政许可的, 凭许可证经营)							
上海思乐得实业有限公司	控股子公司的子公司	浦东新区芦潮港镇芦潮港路1758号B楼510室	商业	1,200	真空类、非真空类不锈钢保温容器, 家用器皿, 酒店用具, 不锈钢厨具, 金属材料, 塑料制品及材料的销售; 从事货物及技术的进出口业务; 商务信息咨询; 花卉种植; 园林绿化工程; 计算机专业	1,200		100.00	100.00	是		

					领域内的技术咨询、技术服务 (以上凡涉及行政许可的凭许可证经营)							
上海博铁信息技术有限公司	控股子公司	浦东新区康桥镇康士路23号319室	旅游饮食服务业	10	电子信息系统、通信设备、计算机软硬件及系统集成领域的技术开发、技术咨询, 技术服务, 技术成果转化; 网络工程, 计算机软硬件, 通信设备的销售; 通信设备系统的研发及应用软件的开发。 (以上涉及行	5.05	50.50	50.50	是	32.55		

					政许可的凭许可证经营)。								
安吉海博山庄酒店有限公司 (更名前为安吉海博山庄投资有限公司)	全资子公司	浙江省 安吉县 山川乡 高家堂 村	旅游饮食 服务业	500	许可经营项目： 无 一般经营项目： 中型餐馆(含冷菜、不含裱花蛋糕，不含生食水产品)，住宿，日用百货销售，会务服务。(上述经营范围不含国家法律法规规定禁止、限制和许可经营的项目)	500	100.00	100.00	是				
上海申宏冷藏食品交易市场经营管理有限公司	控股子公司的子公司	上海市 杨浦区 军工路	旅游饮食 服务业	100	为本市场内冷藏食用农产品经营者提供市	80	80.00	80.00	是	25.48			

		461号			场管理服务。 (涉及行政许可的,凭许可证经营)								
上海海博西郊物流有限公司	全资子公司	青浦区 华新镇 凤中路 251号 3号楼 202室	旅游饮食 服务业	10,000	搬运装卸服务, 货物运输代理, 仓储,海上国际 货运代理业务、 水上国际货运 代理业务、路上 国际货运代理 业务,物流商务 信息咨询,从事 货物及技术的 进口业务。(企 业经营涉及行 政许可的,凭许 可证件经营)	10,000		100.00	100.00	是			
广西钦州海博出租汽车有限公	控股子	钦州钦	运输业	1,000	出租汽车客运,	950		95.00	95.00	是	44.63		

司	公司的 子公司	北区行 政中心 东侧清 水窝公 路建设 基地			汽车租赁；汽车 装饰装潢；汽车 零配件销售。 (凡涉及许可 证的项目凭许 可证在有效期 限内经营)								
上海海博全盛供应链管理有限 公司	控股子 公司的 子公司	上海市 洋山保 税港区 业盛路 218号 1幢	旅游饮食 服务业	500	仓储，物流服 务，国内货运代 理，国际水路、 陆路、航空货运 代理服务，搬 运，集装箱拆拼 箱，国际贸易， 转口贸易，保税 区企业间的贸 易及贸易代理， 物流信息咨询 (除经纪)，装	290	58.00	58.00	是	134.56			

					配加工及检测服务,从事货物及技术的进出口业务。(企业经营涉及行政许可的,凭许可证件经营)									
--	--	--	--	--	--	--	--	--	--	--	--	--	--	--

2、 通过同一控制下企业合并取得的子公司

子公司全称	子公司类型	注册地	业务性质	注册资本	经营范围	期末实际投资额	实质上构成对子公司净投资的其他项目余额	持股比例 (%)	表决权比例 (%)	是否合并报表	少数股东权益	少数股东权益中用于冲减少数股东损益的金额	从母公司所有者权益冲减子公司少数股东分担的本期亏损超过少数股东在该子公司期初所有者权益中所享有份额后的余额
上海海博出租汽车有限公司	控股子公司	浦东新区康桥工业开发区康	运输业	50,482	汽车安全检测,出租运输及租赁,公交客运专线,汽车配件,	50,482		100.00	100.00	是	230.30		

		士路31号15室			出租业务、培训、服务,跨省市营运(上述经营范围涉及许可经营的凭许可证经营)								
上海海博南浦汽车服务有限公司	控股子公司的子公司	浦东新区康桥镇康士路17号48室	运输业	500	汽车驾驶员技术培训,出租汽车,汽车维修,汽车运输及装卸,汽车配件,停车场,车辆营运托管(领取许可证后经营),车辆租赁。	250	50.00	50.00	是	562.22			
上海海博飞旺汽车修理有限公司	控股子公司的子公司	宝山区真陈路1000号2159室	商业	225	汽车修理,汽配,通用机械及配件、仪器仪表批发零售代购代	225	100.00	100.00	是				

					销。(以上涉及行政许可的凭许可证经营)								
上海海博星辉出租汽车有限公司	控股子公司 的子公司	浦东新区康桥工业区康士路17号-8	运输业	2,027.8	出租汽车经营 (凭许可证经营)	2,027.8	100.00	100.00	是				
上海海博汽车租赁有限公司	控股子 公司的 子公司	浦东新区康桥工业区康士路17号68室	旅游饮食 服务业	3,000	汽车租赁, 汽车出租, 汽车配件, 五金机械, 机械加工。(上述范围涉及许可经营的凭许可证经营)	2,700	90.00	90.00	是	491.93			
上海海博福平出租汽车有限公司	控股子 公司的 子公司	青浦区新业路599号1幢 509	运输业	1,842.5	汽车客运, 汽车配件, 附一支 (涉及行政许可的, 凭许可证	1,842.5	100.00	100.00	是				

		室			经营)								
上海海博汽车销售有限公司	控股子公司的子公司	沪太路1108号	商业	225	汽车(含小轿车连锁经营),有色金属,化工产品(除危险品)五金交电,建筑材料,装潢材料,汽配,服装,小百货。	225		100.00	100.00	是			
上海海博希望出租汽车有限公司	控股子公司的子公司	青浦区白鹤镇外青松公路2550号126室	运输业	1,815	汽车客运服务,汽配。(涉及行政许可的,凭许可证经营)	1,815		100.00	100.00	是			
上海海博绿野出租汽车有限公司	控股子公司的子公司	青浦区新业路599号1	运输业	2,786	出租汽车客运服务,汽车租赁,销售汽车配	2,786		100.00	100.00	是			

		幢 519 室			件, 五金交电, 普通机械, 建 材, 装潢材料, 附设一支(涉 及行政许可的, 凭许可证经营)								
上海海博旧机动车经纪有限公 司	控股子 公司的 子公司	上海市 普陀区 中山北 路 2907 号	旅游饮食 服务业	100	旧机动车经纪 (涉及行政许 可的, 凭许可证 经营)	100		100.00	100.00	是			
上海草原不锈钢制品有限公司	控股子 公司的 子公司	上海市 康桥开 发区康 士路 17 号 46 室	工业	1,200	不锈钢杯、瓶、 壶等餐饮器具、 铝合金系列产 品的生产、销 售, 附设分支机 构。(涉及行政 许可的凭许可 证经营)	1,200		100.00	100.00	是			
上海海博搬场有限公司	控股子	共和新	运输业	200	汽车运输、起重	200		100.00	100.00	是			

	公司的 子公司	路 3671 号			盘路，汽车配件、家用电器、文化用品、日用百货、五金交电、建材、服装鞋帽、机电设备、橡胶制品、钢材、针棉织品、木材销售。 (涉及许可经营的凭许可证经营)								
上海华丰国际集装箱仓储公司 码头	控股子 公司的 子公司	宝山区 联谊路 395弄 20号	旅游饮食 服务业	65	货物储存，码头装卸服务建材，装潢材料零售批发	65		100.00	100.00	是			
上海申宏安达冷藏有限公司	控股子 公司的 子公司	宝山区 鹤岗路 301号	旅游饮食 服务业	1,552.3	储运；含冷冻（冷藏）食品； 仓储（除危险品及专项规定）。 (以上涉及行	797.88		100.00	100.00	是			

					政许可的凭许可证经营)								
上海申宏冷藏储运有限公司	全资子公司	上海市 杨浦区 周家嘴 路 4395 号	旅游饮食 服务业	2,694	冷藏, 杂货储存, 社会货物运输, 汽车维护, 码头装卸, 食品销售管理(非实物方式), 自有场地的租赁。(涉及行政许可的, 凭许可证经营)。	2,694		100.00	100.00	是			

3、 通过非同一控制下企业合并取得的子公司

子公司全称	子公司类型	注册地	业务性质	注册资本	经营范围	期末实际投资额	实质上构成对子公司净投资的其他项目余额	持股比例 (%)	表决权比例 (%)	是否合并报表	少数股东权益	少数股东权益中用于冲减少数股东损益的金额	从母公司所有者权益冲减子公司少数股东分担的本期亏损超过少数股东在该子公司期初所有者权益中所享有份额后的余额

上海海博上港出租汽车有限公司	控股子公司的子公司	青浦区 新业路 599号 70号房	运输业	2,719.84	出租汽车客运， 销售汽车配件。 (涉及许可经营的凭许可证经营)	2,719.84		100.00	100.00	是			
上海日升出租汽车管理有限公司	控股子公司的子公司	新市路 258号	运输业	648	经营出租汽车(二级)，汽车维护，委托管理虹口区个体客，货运工商户(凡涉及许可证经营的凭许可证经营)	648		100.00	100.00	是			
上海海博车辆修理有限公司	控股子公司的子公司	上海市 浦东新区康桥镇康凌	旅游饮食服务业	1,000	一类机动车维修(小型车辆维修、大、中型客车维修；大中型	1,000		100.00	100.00	是			

		路 39 号			货车维修); 汽车配件销售; 汽车及相关产品的信息咨询服务; 电器仪表修理, 汽车零部件的销售; 劳务服务 (除中介)。 (以上凡涉及行政许可的凭许可证经营)								
南京海博出租汽车有限公司	控股子公司的子公司	南京市雨花台区安德门大街 48 号	运输业	1,500	许可经营项目: 出租汽车客运。 一般经营项目: 汽车配件销售。	1,500		100.00	100.00	是			
上海海博广得利汽车销售有限	控股子	浦东新	商业	1,371	金属材料, 建筑	1,371		54.67	54.67	是	849.38		

公司	公司的 子公司	区唐镇 金丰路 18弄32 号201 室			材料,机电产品, 百货,五金交电, 摩托车及配件, 汽车(包括小轿 车),汽车配件的 销售,汽车装潢, 汽车修理(限分 支机构经营), 机动车辆保险 代理(有效期至 2009年6月11 日),附设分支 机构(以上涉及 许可经营的凭 许可证经营)									
上海华兴出租汽车服务有限公 司	控股子 公司的 子公司	沪太支 路668 弄8号	运输业	250	汽车租赁(涉及 许可经营的凭 许可证经营)	250		100.00	100.00	是				

上海海信出租汽车有限公司	控股子 公司的 子公司	东大名 路 1062 弄 2 号	运输业	120	出租汽车营运, 销售汽车配件 (涉及行政许 可的,凭许可证 经营)	120	100.00	100.00	是				
上海外贸汽车服务有限公司	控股子 公司的 子公司	上海市 普陀区 祁连山 路 689 号 1 号 楼 1-088 室	运输业	200	出租汽车营运, 汽车货运、汽车 修理,汽车装 潢,汽车配件, 日用百货,五金 交电(均限分 支)(涉及许可 经营的凭许可 证经营)	200	100.00	100.00	是				
上海瑞丰汽车销售服务有限公司	控股子 公司的 子公司	浦东新 区新陈 路 5 号	旅游饮食 服务业	1,000	汽车(含小汽 车)汽车配件 的销售及售后	1,000	100.00	100.00	是				

					服务, 汽车零配件、汽车装潢件的生产、加工, 二类机动车维修(小型车辆维修)(许可证至2012年10月16日), 机动车辆保险兼业代理(许可证至2010年8月2日)(涉及许可经营的凭许可证经营)								
上海瑞爵商务咨询有限公司	控股子公司的子公司	上海市金山区吕巷镇白漾村6002号	旅游饮食服务业	45	商务咨询、投资咨询、企业管理咨询(除经纪), 汽摩配件, 汽车装潢材料及饰品销售, 保险代理, 会务服务(涉及行政许	45	100.00	100.00	是				

					可的凭许可证经营)								
上海市闸北区汽车运输场	控股子公司的子公司	共和新路 3671 号	运输业	295.2	道路货物运输(普通货物), 道路危险货物运输(国际集装箱); 道路货物运输(国际集装箱); 搬运装卸; 货运代理, 仓储服务。汽车配件、五金, 机械加工。(涉及许可项目的凭许可证经营)	295.2		100.00	100.00	是			
南京恒生出租汽车有限公司	控股子公司的子公司	南京市栖霞区尧化街道尧胜社区上	运输业	100	许可经营项目: 城市出租车营运。一般经营项目: 无。	100		100.00	100.00	是			

		曹组 118号											
南京金艺汽车租赁有限公司	控股子 公司的 子公司	南京市 栖霞区 尧化街 道尧胜 社区上 曹组 118号	运输业	1,280	许可经营项目： 客运（出租汽 车）。一般经营 项目：汽车配件 销售。	1,280	100.00	100.00	是				
青岛经济技术开发区海博出租 汽车有限公司	控股子 公司的 子公司	青岛经 济技术 开发区 长江东 路333 号613 室	运输业	1,000	一般经营项目： 旅游景区、景点 开发经营；出租 客运（许可证有 效期至 2011.1.28）；日 用百货、五金、 建筑材料销售； 停放、看护车辆 服务；公路、铁	680	68.00	68.00	是	1,470.28			

					路货运经纪服务。(以上范围需经许可经营的,须凭许可证经营)。								
上海新世纪出租汽车有限公司	控股子公司的子公司	浦东新区康桥镇康士路17号48室	运输业	1,000	出租汽车客运服务。	1,000		100.00	100.00	是			
上海电话出租汽车服务有限公司	控股子公司的子公司	上海市崇明县新河镇新申路921号	运输业	200	出租汽车客运服务,(企业经营涉及行政许可的,凭许可证件经营)。	200		100.00	100.00	是			
上海锦绣出租汽车有限公司	控股子公司的子公司	上海市闵行区莲花路平南一	运输业	434.8	汽车客运,汽车配件,安装调试。(涉及许可经营的凭许可	434.8		100.00	100.00	是			

		村 96 号			证经营)								
上海东联出租汽车有限公司	控股子 公司的 子公司	龙吴路 400 号 8 幢一楼	运输业	220	出租汽车客运 (附设分支汽 车修理厂)	220		100.00	100.00	是	10.06		
青岛海博中苑出租汽车有限公 司	控股子 公司的 子公司	青 岛 市 市 北 区 敦 化 路 366-368 号	运输业	2,640	许可经营项目: 汽车客运服务, 汽车货运。(以 上范围需经许 可经营的,须凭 许可证经营)。	1,346.4		51.00	51.00	是	1562.42		
上海海博宏通投资发展有限公 司	控股子 公司	青 浦 区 新 业 路 599 号 178 号 房	投资公司	7,000	实业投资,投资 管理咨询,商务 咨询,会展会务 服务,出租汽车 客运服务。(涉 及行政许可的, 凭许可证经营)	5,600		80.00	80.00	是	5,375.12		
上海浦东海博汽车服务有限公 司	控股子 公司	浦 东 新	运输业	1,730	区域性出租汽	1,266.01		73.18	73.18	是	2,111.23		

司（更名前为上海南汇巴士汽车服务有限公司）	公司的子公司	区滨海 旅游度 假区通 源西路 1号2号 楼 203-204 室			车；汽车配件的销售。（涉及许可证的，凭许可证经营）								
上海宝山海博汽车服务有限公司（更名前为上海宝山巴士汽车服务有限公司）	控股子公司的子公司	宝山区 沪太路 5555号 2楼209 室	运输业	3,000	区域性出租汽车；汽车批发零售。（以上涉及行政许可证的凭许可证经营）	2,411.4		80.38	80.38	是	2,666.90		
上海松江巴士汽车服务有限公司	控股子公司的子公司	上海国 际中小 企业城 （松江 区车新	运输业	944	区域性出租车（涉及许可经营的凭许可证经营）	502.96		100.00	100.00	是			

		公路 185号8 幢底层)											
上海青浦海博出租汽车有限公司(更名前为上海青浦巴士汽车服务有限公司)	控股子 公司的 子公司	上海市 青浦区 外青松 公路 5500号 310室	运输业	1,400	区域性出租车 (涉及许可经 营的凭许可证 经营)	700		50.00	50.00	是	3,656.12		
南京新海博汽车修理有限公司	控股子 公司的 子公司	南京市 雨花台 区铁心 桥街道 安德门 大街48 号	旅游饮食 服务业	10	许可经营项目: 机动车维修(按 许可证所列项 目经营)。一般 经营项目:经济 信息咨询。	10		100.00	100.00	是			
上海红旗出租汽车有限公司	控股子 公司的 子公司	上海市 公平路 244号	运输业	2,000	出租汽车客运, 汽车配件销售 (凡涉及许可	2,000		100.00	100.00	是			

		-246号			经营的凭许可证经营)								
上海通达出租汽车有限公司	控股子公司的子公司	上海市奉贤区庄行发展路88号	运输业	100	汽车客运, 汽车配件、装潢材料、百货、家用电器、五金、电动机批发、零售 (上述经营范围涉及许可证经营的凭许可证经营)	100		100.00	100.00	是	164.35		
上海交家出租汽车服务有限公司	控股子公司的子公司	上海市奉贤区光明镇经济园138号	运输业	132.13	经营出租汽车业务, 旅游咨询, 五金交电、汽车配件、摩托车配件、家用电器、(涉及许可证经营的凭许可证经营)	66.065		50.00	50.00	是	870.31		

(二) 无特殊目的主体或通过受托经营或承租等方式形成控制权的经营实体。

(三) 合并范围发生变更的说明

1、与上年相比本年新增合并单位1家，因本年度购买股权而纳入合并报表范围，为：上海交家出租汽车服务有限公司，股权比例为50%。

(四) 本期新纳入合并范围的主体

本期新纳入合并范围的子公司

名称	期末净资产	本期净利润
上海交家汽车服务有限公司	3,737,509.19	1,089,284.18

五、合并财务报表主要项目注释

(以下金额单位若未特别注明者均为人民币元)

(一) 货币资金

项目	期末余额			年初余额		
	外币金额	折算率	人民币金额	外币金额	折算率	人民币金额
现金						
人民币			668,547.93			635,220.64
美元						
欧元						
小计			668,547.93			635,220.64
银行存款						
人民币			158,121,142.95			245,872,897.26
美元	1,728,975.81	6.4712	11,188,447.49	4,222,946.55	6.6227	27,967,275.04
欧元	1,243,082.31	9.3612	11,636,742.11	704,975.39	8.8065	6,208,365.76
小计			180,946,332.55			280,048,538.06
其他货币资金						
人民币			2,447,977.09			303,127.19

美元					
欧元					
小计			2,447,977.09		303,127.19
合 计			184,062,857.57		280,986,885.89

(二) 应收票据

1、 应收票据的分类

种类	期末余额	年初余额
银行承兑汇票	150,000.00	250,000.00
商业承兑汇票		
合计	150,000.00	250,000.00

2、 期末无已质押的应收票据。

3、 无因出票人无力履约而将票据转为应收账款的票据，以及期末公司已经背书给他方但尚未到期的票据。

(三) 应收股利

项 目	年初余额	本期增加	本期减少	期末余额	未收回原因	相关款项是否发生减值
1. 账龄一年以内的应收股利	1,558,591.09			1,558,591.09		否
其中：(1) 上海美优制药有限公司	1,558,591.09			1,558,591.09	2010年度未收股利	否
2. 账龄一年以上的应收股利	4,758,381.48		973,899.72	3,784,481.76		否
其中：(1) 上海美优制药有限公司	4,758,381.48		973,899.72	3,784,481.76	2002-2004、2007-2009年度股利	否

合 计	6,316,972.57		973,899.72	5,343,072.85		
-----	--------------	--	------------	--------------	--	--

注：本年度一年以上应收上海美优制药有限公司股利减少 973,899.72 元，系本期收到股利所致。

(四) 应收账款

1、 应收账款按种类披露

种类	期末余额				年初余额			
	账面余额		坏账准备		账面余额		坏账准备	
	金额	比例(%)	金额	比例(%)	金额	比例(%)	金额	比例(%)
单项金额重大并单项计提坏账准备的应收账款								
按组合计提坏账准备的应收账款								
合并范围内余额百分比法计提的应收账款组合								
非合并范围账龄分析法计提的应收账款组合	119,851,804.94	96.54	6,679,997.79	5.57	94,225,728.26	95.64	5,326,719.68	5.65
组合小计	119,851,804.94	96.54	6,679,997.79	5.57	94,225,728.26	95.64	5,326,719.68	
单项金额虽不重大但单项计提坏账准备的应收账款	4,293,638.90	3.46	4,288,130.90	99.87	4,293,638.90	4.36	4,288,130.90	99.87
合计	124,145,443.84	100.00	10,968,128.69		98,519,367.16	100.00	9,614,850.58	

(1) 期末无单项金额重大并单项计提坏账准备的应收账款。

(2) 组合中，采用账龄分析法计提坏账准备的应收账款

账龄	期末余额			年初余额		
	账面余额		坏账准备	账面余额		坏账准备
	金额	比例(%)		金额	比例(%)	
1年以内	112,230,528.13	93.64	5,611,526.41	87,350,461.85	92.70	4,367,523.08
1—2年	4,185,114.25	3.49	418,511.43	3,814,254.44	4.05	381,425.44
2—3年	1,020,221.26	0.85	153,033.19	963,394.99	1.02	144,509.26
3—4年	1,725,326.04	1.44	345,065.21	1,201,471.48	1.28	240,294.30
4—5年	644,820.26	0.54	128,964.05	850,350.50	0.90	170,070.10

5年以上	45,795.00	0.04	22,897.50	45,795.00	0.05	22,897.50
合计	119,851,804.94	100.00	6,679,997.79	94,225,728.26	100.00	5,326,719.68

(3) 组合中，无采用余额百分比法计提坏账准备的应收账款。

(4) 期末单项金额虽不重大但单项计提坏账准备的应收账款

应收账款内容	账面余额	坏账准备	计提比例	计提理由
上海旭醒工贸有限公司	2,964,553.03	2,964,553.03	100%	账龄较长，预计无法收回
上海侨通货运有限公司	450,655.00	450,655.00	100%	账龄较长，预计无法收回
上海南北物流中心	272,142.60	272,142.60	100%	账龄较长，预计无法收回
上海伊岭国际货运代理有限公司	261,816.75	261,816.75	100%	账龄较长，预计无法收回
中燕物流有限公司	231,500.00	231,500.00	100%	账龄较长，预计无法收回
其他零星客户	101,955.52	101,955.52	100%	账龄较长，预计无法收回
培达公司	11,016.00	5,508.00	50%	2-3年，预计可收回50%
合计	4,293,638.90	4,288,130.90		

2、 本期无转回或收回的应收账款。

3、 本报告期无实际核销的应收账款

4、 期末应收账款中无持本公司5%以上（含5%）表决权股份的股东单位欠款。

5、 应收账款中欠款金额前五名

单位名称	与本公司关系	账面余额	年限	占应收账款总额的比例(%)
上海都市生活企业发展有限公司	客户	15,339,160.00	1年以内	12.36
QIN'S INC	客户	10,808,476.92	1年以内	8.71
江苏易丰不锈钢材料有限公司	客户	5,076,212.80	1年以内	4.09
上海新广得利汽车销售有限公司	客户	4,119,450.00	1年以内	3.32
上海旭醒工贸有限公司	客户	2,964,553.03	2-3年	2.39

6、 本年度应收关联方账款。

单位名称	与本公司关系	账面余额	占应收账款总额的比例(%)
上海都市生活企业发展有限公司	集团兄弟单位	15,339,160.00	12.36

7、 本年度无终止确认的应收款项。

8、 本年度无以应收款项为标的进行证券化的应收账款。

(五) 其他应收款

1、 其他应收款按种类披露

种类	期末余额				年初余额			
	账面余额		坏账准备		账面余额		坏账准备	
	金额	比例(%)	金额	比例(%)	金额	比例(%)	金额	比例(%)
单项金额重大并单项计提坏账准备的其他应收款	14,914,883.16	11.83	14,914,883.16	100.00	14,914,883.16	15.01	14,914,883.16	100.00
按组合计提坏账准备的其他应收款								
合并范围内余额百分比法计提的其他应收款组合								
非合并范围账龄分析法计提的其他应收款组合	111,119,531.61	88.11	7,473,542.03	6.73	84,353,817.69	84.90	6,550,424.65	7.77
组合小计	111,119,531.61	88.11	7,473,542.03		84,353,817.69	84.90	6,550,424.65	
单项金额虽不重大但单项计提坏账准备的其他应收款	83,000.00	0.06	83,000.00	100.00	83,000.00	0.09	83,000.00	100.00
合计	126,117,414.77	100.00	22,471,425.19		99,351,700.85	100.00	21,548,307.81	

(1) 期末单项金额重大并单项计提坏账准备的其他应收款

其他应收款内容	账面余额	坏账准备	计提比例	计提理由
上海东方制药有限公司	14,914,883.16	14,914,883.16	100%	已进入破产清算程序

(2) 组合中，采用账龄分析法计提坏账准备的其他应收款

账龄	期末余额			年初余额		
	账面余额		坏账准备	账面余额		坏账准备
	金额	比例(%)		金额	比例(%)	

1年以内	92,494,445.05	83.24	4,624,722.25	61,109,874.24	72.44	3,055,493.70
1-2年	10,565,031.57	9.51	1,056,503.16	13,544,912.27	16.06	1,354,491.22
2-3年	4,891,325.75	4.40	733,698.86	5,754,500.88	6.82	863,175.14
3-4年	705,910.10	0.64	141,182.02	1,008,444.28	1.20	201,688.85
4-5年	1,046,579.44	0.94	209,315.89	1,308,224.30	1.55	261,644.87
5年以上	1,416,239.70	1.27	708,119.85	1,627,861.72	1.93	813,930.87
合计	111,119,531.61	100.00	7,473,542.03	84,353,817.69	100.00	6,550,424.65

(3) 组合中，无采用余额百分比法计提坏账准备的其他应收款。

(4) 期末单项金额虽不重大但单项计提坏账准备的其他应收款

其他应收款内容	账面余额	坏账准备	计提比例	计提理由
工行南汇支行	80,000.00	80,000.00	100%	年数较长，公司预计无法收回
农工商超市	3,000.00	3,000.00	100%	年数较长，公司预计无法收回
合计	83,000.00	83,000.00		

2、 无本期转回或收回其他应收款。

3、 本报告期无实际核销的其他应收款。

4、 期末其他应收款中无持本公司5%以上（含5%）表决权股份的股东单位欠款。

5、 金额较大的其他应收款的性质或内容：代垫款、保证金和托管费。

6、 其他应收款金额前五名情况

单位名称	与本公司关系	账面余额	年限	占其他应收款总额的比 例(%)	性质或内容
上海新广得利汽车销售有限公司	业务单位	20,142,000.00	1年以内	15.97	代垫款
上海东方制药有限公司	注	14,914,883.16	1年以内 5年以上	11.83	代垫款
青浦区华新镇人民政府	为本公司提 供项目用地	5,000,000.00	1年以内	3.96	保证金

上海上汽大众汽车销售有限公司	业务单位	2,507,306.47	1年以内	1.99	代垫款
上海汽车集团股份有限公司	业务单位	2,335,814.00	1年以内	1.85	代垫款

注：上海东方制药有限公司处于破产清算中。

7、 应收关联方账款情况

单位名称	与本公司关系	账面余额	占其他应收款总额的比例(%)
上海东方制药有限公司	注	14,914,883.16	11.83

注：上海东方制药有限公司处于破产清算中。

8、 本年度无终止确认的其他应收款项。

9、 本年度无以其他应收款为标的进行证券化的其他应收款项。

(六) 预付款项

1、 预付款项按账龄列示

账龄	期末余额		年初余额	
	账面余额	比例(%)	账面余额	比例(%)
1年以内	138,258,938.87	100.00	85,322,425.46	100.00
1至2年				
2至3年				
3年以上				
合计	138,258,938.87	100.00	85,322,425.46	100.00

2、 预付款项金额前五名单位情况

单位名称	与本公司关系	账面余额	时间	未结算原因
上海市规划和国土管理局	供应商	25,142,000.00	1年以内	土地保证金
广西弘德汽车销售服务有限公司	供应商	19,008,575.00	1年以内	预付车款

神龙汽车有限公司	供应商	6,986,382.79	1年以内	预付车款
上海强生出租汽车有限公司	供应商	5,000,000.00	1年以内	预付车牌款
浙江省玉环县大麦屿水产品加工厂	供应商	3,000,000.00	1年以内	预付货款
合计		59,136,957.79		

3、 期末预付款项中无持本公司5%以上（含5%）表决权股份的股东单位欠款。

(七) 存货

1、 存货分类

项目	期末余额			年初余额		
	账面余额	跌价准备	账面价值	账面余额	跌价准备	账面价值
原材料	8,964,639.16		8,964,639.16	8,164,871.11		8,164,871.11
在途物资	1,759.68		1,759.68	5,147,954.31		5,147,954.31
周转材料	178,719.46		178,719.46	496,963.53		496,963.53
委托加工物资						
在产品	9,309,496.15		9,309,496.15	11,607,873.49		11,607,873.49
库存商品	37,740,807.09		37,740,807.09	30,541,912.76		30,541,912.76
发出商品	2,016,973.40		2,016,973.40	2,345,295.61		2,345,295.61
消耗性生物资产						
合计	58,212,394.94		58,212,394.94	58,304,870.81		58,304,870.81

2、 本年度无计入存货成本的借款费用资本化金额。

(八) 其他流动资产

项目	期末余额	年初余额
应收出口退税	---	1,423,479.41

(九) 可供出售金融资产

1、 可供出售金融资产情况

项 目	期末公允价值	期初公允价值
(1) 可供出售债券		
(2) 可供出售权益工具	524,700.10	538,346.44
(3) 其 他		
合 计	524,700.10	538,346.44

2、 本年度不存在有限售期限的可供出售金融资产。

(十) 对联营企业投资

(金额单位：万元)

被投资单位名称	本企业持股比例(%)	本企业在被投资单位表 决权比例(%)	期末资产总额	期末负债总额	期末净资产总额	本期营业收入总额	本期净利润
上海出租汽车信息服务有限公司	50.00	50.00	3,308,894.94	3,063,322.74	245,572.20	---	-220,249.36
青岛海博客运出租汽车有限公司	44.00	44.00	128,165,032.99	57,717,109.28	70,447,923.71	42,482,248.71	7,903,127.76
上海海博南浦汽车驾驶员培训有限公司	50.00	45.00	2,625,732.22	1,311,676.37	1,314,055.85	2,157,810.00	100,430.41
上海美优制药有限公司	23.43	23.43	138,398,113.31	41,242,787.18	97,155,326.13	68,043,619.36	1,021,262.73
常州巴士出租汽车有限公司	36.00	36.00	56,734,705.51	34,058,321.45	22,676,384.06	14,880,824.00	1,098,392.58

(十一) 长期股权投资

1、 长期股权投资明细情况

被投资单位	核算方法	投资成本	年初余额	增减变动	期末余额	在被投资单位持股比例(%)	在被投资单位表决权比例(%)	在被投资单位持股比例与表决权比例不一致的说明	减值准备	本期计提减值准备	本期现金红利
上海出租汽车信息服务有限公司	权益法	600,000.00	122,786.10		122,786.10	50.00	50.00				
上海美优制药有限公司	权益法	26,281,766.98	23,000,000.04	97,377.60	23,097,377.64	23.43	23.43				973,899.72
青岛海博客运出租汽车有限公司	权益法	40,000,000.00	33,708,549.32	-2,711,462.87	30,997,086.45	44.00	44.00				6,188,839.10
上海海博南浦汽车驾驶员培训有限公司	权益法	450,000.00	606,812.72	38,181.96	644,994.68	50.00	50.00				
常州巴士出租汽车有限公司	权益法	7,200,000.00	19,967,988.70	-612,578.68	19,355,410.02	36.00	36.00				1,008,000.00
权益法小计		74,531,766.98	77,406,136.88	-3,188,481.99	74,217,654.89				0.00	0.00	8,170,738.82
上海新广得利汽车销售有限公司	成本法	2,600,000.00	2,600,000.00		2,600,000.00	13.00	13.00				
江苏省太仓市申通宾馆	成本法	600,000.00	600,000.00		600,000.00	30.00	30.00		600,000.00		
上海农工商职工医院	成本法	100,000.00	100,000.00		100,000.00	3.00	3.00		100,000.00		
上海银行南浦支行	成本法	147,000.00	147,000.00		147,000.00						16,030.80
上海市区天天搬场运输	成本法	100,000.00	100,000.00		100,000.00	10.00	10.00				

上海海博股份有限公司
2011年1-6月
财务报表附注

有限公司闸北运输场											
上海金富门酒店有限公司	成本法	10,818,800.00	10,818,800.00		10,818,800.00	16.193	16.193				
长宁巴士出租汽车有限公司	成本法	8,010,877.37	8,010,877.37		8,010,877.37	10.00	10.00				758,222.75
上海临港奉贤经济发展有限公司	成本法	60,000,000.00	60,000,000.00		60,000,000.00	7.50	7.50				
上海农工商房地产置业有限公司	成本法	20,000,000.00	20,000,000.00		20,000,000.00	20.00	20.00				
上海东方制药有限公司	成本法	8,800,000.00	7,191,774.80		7,191,774.80	50.00	50.00		7,191,774.80		
成本法小计		111,176,677.37	109,568,452.17		109,568,452.17				7,891,774.80	0.00	774,253.55
合计		185,708,444.35	186,974,589.05	-3,188,481.99	183,786,107.06				7,891,774.80	0.00	8,944,992.37

2、 本年度向投资企业转移资金的能力未受到限制。

(十二) 投资性房地产

项 目	年初余额	本期增加	本期减少	期末余额
1. 账面原值合计	86,198,031.10			86,198,031.10
(1) 房屋、建筑物	86,198,031.10			86,198,031.10
(2) 土地使用权				
2. 累计折旧和累计摊销合 计	12,139,055.32	1,284,184.42		13,423,239.74
(1) 房屋、建筑物	12,139,055.32	1,284,184.42		13,423,239.74
(2) 土地使用权				
3. 投资性房地产净值合计	74,058,975.78		1,284,184.42	72,774,791.36
(1) 房屋、建筑物	74,058,975.78		1,284,184.42	72,774,791.36
(2) 土地使用权				
4. 投资性房地产减值准备 累计金额合计				
(1) 房屋、建筑物				
(2) 土地使用权				
5. 投资性房地产账面价值 合计	74,058,975.78		1,284,184.42	72,774,791.36
(1) 房屋、建筑物	74,058,975.78		1,284,184.42	72,774,791.36
(2) 土地使用权				

本期折旧和摊销额 1,284,184.42 元。

(十三) 固定资产

1、 固定资产情况

项目	年初余额	本期增加（注1）	本期减少	期末余额
一、账面原值合计：	1,757,216,779.62	240,338,650.88	211,994,983.65	1,785,560,446.85
其中：房屋及建筑物	414,143,409.39	30,753,175.68	612,126.20	444,284,458.87
专用设备	55,319,444.04	2,894,924.14	98,828.00	58,115,540.18

上海海博股份有限公司
2011年1-6月
财务报表附注

通用设备	72,915,458.04		5,762,380.09	7,456,701.44	71,221,136.69
运输设备	1,198,111,897.65		199,813,030.54	203,816,028.01	1,194,108,900.18
固定资产装修费	5,640,664.13		34,499.00		5,675,163.13
其他设备	11,085,906.37		1,080,641.43	11,300.00	12,155,247.80
		本期新增(注1)	本期计提		
二、累计折旧合计:	591,604,836.48	4,922,552.14	108,710,926.27	113,220,253.62	592,018,061.27
其中:房屋及建筑物	62,853,940.73	343,874.17	5,410,269.51	217,650.62	68,390,433.79
专用设备	29,549,144.05	1,027,592.41	1,537,960.83	77,367.28	32,037,330.01
通用设备	49,522,318.00	164,200.36	1,546,192.13	1,441,650.08	49,791,060.41
运输设备	438,412,352.96	3,383,910.82	99,531,401.77	111,414,468.39	429,913,197.16
固定资产装修费	2,703,474.63		273,361.06		2,976,835.69
其他设备	8,563,606.11	2,974.38	411,740.97	69,117.25	8,909,204.21
三、固定资产账面净值合计	1,165,611,943.14		235,416,098.74	207,485,656.30	1,193,542,385.58
其中:房屋及建筑物	351,289,468.66		30,409,301.51	5,804,745.09	375,894,025.08
专用设备	25,770,299.99		1,867,331.73	1,559,421.55	26,078,210.17
通用设备	23,393,140.04		5,598,179.73	7,561,243.49	21,430,076.28
运输设备	759,699,544.69		196,429,119.72	191,932,961.39	764,195,703.02
固定资产装修费	2,937,189.50		34,499.00	273,361.06	2,698,327.44
其他设备	2,522,300.26		1,077,667.05	353,923.72	3,246,043.59
四、减值准备合计	954,032.91				954,032.91
其中:房屋及建筑物					
专用设备					
通用设备	954,032.91				954,032.91
运输设备					
固定资产装修费					
其他设备					
五、固定资产账面价值合计	1,164,657,910.23		235,416,098.74	207,485,656.30	1,192,588,352.67
其中:房屋及建筑物	351,289,468.66		30,409,301.51	5,804,745.09	375,894,025.08
专用设备	25,770,299.99		1,867,331.73	1,559,421.55	26,078,210.17
通用设备	22,439,107.13		5,598,179.73	7,561,243.49	20,476,043.37
运输设备	759,699,544.69		196,429,119.72	191,932,961.39	764,195,703.02
固定资产装修费	2,937,189.50		34,499.00	273,361.06	2,698,327.44
其他设备	2,522,300.26		1,077,667.05	353,923.72	3,246,043.59

注1：本期收购上海交家出租汽车服务有限公司股权纳入合并报表范围，带入的固定资产原价为4,855,269.70元，累计折旧3,378,089.53元。

本期折旧额108,710,926.27元。

本期由在建工程转入固定资产原价为42,123,479.57元。

本期用于抵押的固定资产原价为208,414,217.78元。

(十四) 在建工程

1、

项 目	期末余额			年初余额		
	账面余额	减值准备	账面价值	账面余额	减值准备	账面价值
周家嘴路安装工程	1,080,195.40		1,080,195.40	848,639.40		848,639.40
军工路安装工程	341,460.00		341,460.00	455,529.00		455,529.00
腾越路仓库工程	10,000.00		10,000.00	435,392.00		435,392.00
安吉海博山庄项目	120,778.00		120,778.00	27,678,161.27		27,678,161.27
城市道路排管				100,000.00		100,000.00
待安装车辆				3,354,000.00		3,354,000.00
调度平台				65,000.00		65,000.00
呼叫自动播报系统	100,000.00		100,000.00	100,000.00		100,000.00
其他项目	51,003.00		51,003.00	8,444.00		8,444.00
南浦车间改造工程				214,931.00		214,931.00
广西迎凯路17号办公楼	17,494,243.31		17,494,243.31	17,627,054.72		17,627,054.72
瑞丰二手车区域改造工程	6,431.00		6,431.00	6,431.00		6,431.00
海博园区老大楼消防设备 维修工程	99,000.00		99,000.00			
购营运车	1,546,807.50		1,546,807.50			
海博汽修建仓库	78,000.00		78,000.00			
合 计	21,282,544.21		21,282,544.21	50,893,582.39		50,893,582.39

2、 重大在建工程项目变动情况

工程项目名称	预算数	年初余额	本期增加	转入固定资产	其他减少	工程投入占预算比例(%)	工程进度	利息资本化累计金额	其中：本期利息资本化金额	本期利息资本化率(%)	资金来源	期末余额
周家嘴路安装工程		848,639.40	1,351,390.40	326,111.40	793,723.00						其他	1,080,195.40
军工路安装工程		455,529.00	679,654.00	793,723.00							其他	341,460.00
腾越路仓库工程		435,392.00	114,715.00	490,107.00	50,000.00						其他	10,000.00
安吉海博山庄项目	38,000,000.00	27,678,161.27	7,246,198.10	34,803,581.37							金融机构借款	120,778.00
城市道路排管		100,000.00	254,626.00								其他	354,626.00
购车款		3,354,000.00		3,354,000.00			完工				其他	0
调度平台		65,000.00		65,000.00			完工				其他	0
呼叫自动播报系统		100,000.00									其他	100,000.00
其他项目		8,444.00	85,158.00	42,599.00							其他	51,003.00
南浦车间改造工程		214,931.00	276,456.80	491,387.80			完工				其他	0
广西海博在建办公楼		17,627,054.72	-132,811.41								其他	17,494,243.31
瑞丰二手车区域改造工程		6,431.00									其他	6,431.00
海博园区老大楼消防设备维修工程			99,000.00								其他	99,000.00
海博物业大楼			98,560.00	98,560.00			完工				其他	
购营运车			3,205,217.50	1,658,410.00							其他	1,546,807.50
海博汽修建仓库			78,000.00								其他	78,000.00
合计		50,893,582.39	13,356,164.39	42,123,479.57	843,723.00							21,282,544.21

(十五) 无形资产

1、 无形资产情况

项 目	年初余额	本期增加(注)	本期减少	期末余额
1、账面原值合计	1,441,425,842.75	25,026,495.83		1,466,452,338.58
(1). 车牌	1,246,137,317.41	24,896,495.83		1,271,033,813.24
(2). 车牌(有摊销年限)	113,892,791.30			113,892,791.30
(3). 软件	2,877,523.98	130,000.00		3,007,523.98
(4). 特许经营权	8,352,543.66			8,352,543.66
(5). 土地使用权	43,325,666.40			43,325,666.40
(6). 货运出租车特许经营权	26,840,000.00			26,840,000.00
2、累计摊销合计	92,190,016.16	5,109,052.15		97,299,068.31
(1). 车牌	51,641,277.26			51,641,277.26
(2). 车牌(有摊销年限)	27,953,404.06	3,748,623.54		31,702,027.60
(3). 软件	1,690,479.65	282,104.95		1,972,584.60
(4). 特许经营权	450,997.99			450,997.99
(5). 土地使用权	9,371,697.20	1,078,323.66		10,450,020.86
(6). 货运出租车特许经营权	1,082,160.00			1,082,160.00
3、无形资产账面净值合计	1,349,235,826.59	19,917,443.68		1,369,153,270.27
(1). 车牌	1,194,496,040.15	24,896,495.83		1,219,392,535.98
(2). 车牌(有摊销年限)	85,939,387.24	-3,748,623.54		82,190,763.70
(3). 软件	1,187,044.33	-152,104.95		1,034,939.38
(4). 特许经营权	7,901,545.67			7,901,545.67
(5). 土地使用权	33,953,969.20	-1,078,323.66		32,875,645.54
(6). 货运出租车特许经营权	25,757,840.00			25,757,840.00
4、减值准备合计	3,288,882.69			3,288,882.69
(1). 车牌	3,288,882.69			3,288,882.69
(2). 车牌(有摊销年限)				
(3). 软件				
(4). 特许经营权				
(5). 土地使用权				
(6). 货运出租车特许经营权				
无形资产账面价值合计	1,345,946,943.90	19,917,443.68		1,365,864,387.58
(1). 车牌	1,191,207,157.46	24,896,495.83		1,216,103,653.29

(2). 车牌（有摊销年限）	85,939,387.24	-3,748,623.54		82,190,763.70
(3). 软件	1,187,044.33	-152,104.95		1,034,939.38
(4). 特许经营权	7,901,545.67			7,901,545.67
(5). 土地使用权	33,953,969.20	-1,078,323.66		32,875,645.54
(6). 货运出租车特许经营权	25,757,840.00			25,757,840.00

注：本期收购上海交家出租汽车服务有限公司股权纳入合并报表范围，带入的无形资产为17,354,495.83元。

本期摊销额 5,109,052.15 元。

(十六) 商誉

被投资单位名称或形成商誉的事项	年初余额	本期增加	本期减少	期末余额	期末减值准备
上海瑞丰汽车销售服务有限公司	663,303.20			663,303.20	
上海海博绿野汽车有限公司	420,859.43			420,859.43	420,859.43
上海海博上港出租汽车有限公司	4,965,364.39			4,965,364.39	4,965,364.39
上海日升出租汽车有限公司	9,090,642.62			9,090,642.62	9,090,642.62
合计	15,140,169.64			15,140,169.64	14,476,866.44

(十七) 长期待摊费用

项目	年初余额	本期增加	本期摊销	其他减少	期末余额	其他减少的原因
经营租入固定资产改良及装修费支出	4,926,073.62	706,910.13	656,933.26		4,976,050.49	
场地租赁费	---				---	
仓库租赁费	475,345.00		40,170.00		435,175.00	
其他	158,788.35	1,134,937.00	296,251.87		997,473.48	
合计	5,560,206.97	1,841,847.13	993,355.13		6,408,698.97	

(十八) 递延所得税资产和递延所得税负债

1、 已确认的递延所得税资产和递延所得税负债

项 目	期末余额	年初余额
递延所得税资产：		
应收款坏账准备	2,290,408.75	2,382,671.96
固定资产减值准备	238,508.23	238,508.23
可用以后年度税前利润弥补的亏损		
事故理赔款	769,428.38	769,428.38
应付职工薪酬-工资	1,399,935.98	1,399,935.98
小 计	4,698,281.34	4,790,544.55
递延所得税负债：		
无形资产-牌照摊销	4,410,034.64	4,410,034.64
可供出售金融资产	95,370.03	98,781.61
小 计	4,505,404.67	4,508,816.25

2、 未确认递延所得税资产明细

项 目	期末余额	年初余额
(1) 可抵扣暂时性差异	21,472,161.03	21,472,161.03
(2) 可抵扣亏损	23,999,533.90	23,999,533.90
合计	45,471,694.93	45,471,694.93

3、 未确认递延所得税资产的可抵扣亏损将于以下年度到期

项 目	期末余额	年初余额	备注
2011 年	1,482,601.03	1,482,601.03	
2012 年	1,458,136.61	1,458,136.61	
2013 年	8,130,189.27	8,130,189.27	
2014 年	3,165,623.74	3,165,623.74	
2015 年	9,762,983.25	9,762,983.25	
合计	23,999,533.90	23,999,533.90	

4、 应纳税差异和可抵扣差异项目明细

项目	金额
应纳税差异项目	
无形资产-牌照摊销	17,640,138.56
可供出售金融资产	381,480.12
小计	18,021,618.68
可抵扣差异项目	
应收款坏账准备	9,161,635.00
固定资产减值准备	954,032.91
事故理赔款	3,093,001.71
应付职工薪酬-工资	5,599,743.91
小计	18,808,413.53

(十九) 资产减值准备

项目	年初余额	本期增加	本期减少		期末余额
			转回	转销	
坏账准备	31,163,158.39	2,276,395.49			33,439,553.88
存货跌价准备					
可供出售金融资产减值准备					
持有至到期投资减值准备					
长期股权投资减值准备	7,891,774.80				7,891,774.80
投资性房地产减值准备					
固定资产减值准备	954,032.91				954,032.91
工程物资减值准备					
在建工程减值准备					
无形资产减值准备	3,288,882.69				3,288,882.69
商誉减值准备	14,476,866.44				14,476,866.44
其他					
合计	57,774,715.23	2,276,395.49			60,051,110.72

(二十) 短期借款

1、 短期借款分类

项目	期末余额	年初余额
质押借款		
抵押借款		
保证借款	880,249,187.10	873,227,033.76
信用借款	597,840,334.82	610,279,475.17
合计	1,478,089,521.92	1,483,506,508.93

2、 本年度无已到期未偿还的短期借款。

(二十一) 应付账款

1、

项目	期末余额	年初余额
	46,930,875.93	46,773,208.08

2、 期末数中无欠持本公司5%以上（含5%）表决权股份的股东单位款项。

3、 期末数中无欠关联方款项。

4、 无账龄超过一年的大额应付账款。

(二十二) 预收账款

1、

项目	期末余额	年初余额
	78,446,058.13	102,427,678.33

2、 期末数中无预收持本公司5%以上（含5%）表决权股份的股东单位款项。

3、 期末数中无预收关联方款项。

4、 无账龄超过一年的大额预收款项。

(二十三) 应付职工薪酬

项目	年初余额	本期增加	本期减少	期末余额
(1) 工资、奖金、津贴和补贴	9,745,360.02	95,038,942.79	98,920,543.07	5,863,759.74
(2) 职工福利费		21,966,671.72	20,514,642.28	1,452,029.44
(3) 社会保险费	5,991,874.94	63,941,403.24	63,206,769.55	6,726,508.63
(4) 住房公积金	27,963.24	9,211,461.03	9,216,954.58	22,469.69
(5) 工会经费和职工教育经费	1,183,195.83	6,962,483.69	4,871,141.25	3,274,538.27
(6) 非货币性福利	7,606.41		7,606.41	
(7) 因解除劳动关系给予的补偿		101,247.50	101,247.50	
(8) 其他	61,901.70	6,484,963.11	6,484,007.38	62,857.43
(9) 职工奖福基金(注)	400,191.68	827,130.32		1,227,322.00
合计	17,418,093.82	204,534,303.40	203,322,912.02	18,629,485.20

注：本年度公司子公司上海思乐得不锈钢制品有限公司按净利润的 5% 提取职工奖福基金 827,130.32 元。

(二十四) 应交税费

税费项目	期末余额	年初余额
增值税	1,703,543.61	2,216,392.27
消费税		
营业税	2,968,270.12	4,536,700.60
企业所得税	8,049,615.90	13,685,109.01
个人所得税	4,359,205.31	1,144,971.47
城市维护建设税	396,034.09	169,394.02
房产税	75,569.27	894,783.52
土地使用税	64,661.32	205,208.43
车船使用税	421,827.85	400,186.95
印花税	12,855.20	23,637.93

上海海博股份有限公司
2011年1-6月
财务报表附注

教育费附加	294,076.50	309,421.97
河道管理费	38,274.39	61,886.01
其他	196,545.06	27,709.63
合计	18,580,478.62	23,675,401.81

(二十五) 应付利息

项目	期末余额	年初余额
分期付息到期还本的长期借款利息	49,668.67	77,750.00
企业债券利息		
短期借款应付利息	437.78	10,325.00
合计	50,106.45	88,075.00

(二十六) 应付股利

单位名称	期末余额	年初余额	超过一年未支付原因
1993年	129,918.00	129,918.00	股东尚未领取
1994年	183,101.18	183,101.18	股东尚未领取
1995年	471,286.00	471,286.00	股东尚未领取
1997年	10,616,664.80	10,616,664.80	股东尚未领取
2004年	178,309.00	178,309.00	股东尚未领取
2005年	1,181,115.80	1,207,405.70	股东尚未领取
2007年	310,906.00	345,082.80	股东尚未领取
2008年	310,906.00	345,082.80	股东尚未领取
2010年	277,275.10		股东尚未领取
梁建华等自然人		906,673.13	
上海巴士出租汽车有限公司	853,367.84	853,367.84	
上海聚旺实业发展有限公司		244,372.36	
上海巴士四汽松江公共交通有限公司		945,493.30	
上海众兴汽车旅游客运有限公司		922,981.55	
上海浦西汽车出租有限公司		270,140.94	
上海绿舟出租汽车有限公司		112,558.72	
上海滨海实业发展总公司		874,405.79	
上海思可得贸易有限公司	785,773.81		

香港华都投资有限公司	3,732,425.59	
合计	19,031,049.12	18,606,843.91

(二十七) 其他应付款

1、

项目	期末余额	年初余额
	202,957,037.60	184,392,893.43

2、 期末数中欠持本公司5%以上（含5%）表决权股份的股东单位情况：

单位名称	期末余额	年初余额
光明食品（集团）有限公司	7,499,819.35	7,499,819.35

3、 期末数中欠关联方情况

单位名称	期末余额	年初余额
光明食品（集团）有限公司	7,499,819.35	7,499,819.35
合计	7,499,819.35	7,499,819.35

4、 账龄超过一年的大额其他应付款情况的说明

单位名称	期末余额	未偿还原因
光明食品（集团）有限公司	7,499,819.35	暂收款

5、 金额较大的其他应付款

单位名称	期末余额	性质或内容
光明食品（集团）有限公司	7,499,819.35	暂借款
QIN'S INC	2,937,238.56	模具押金
上海对外经济贸易实业有限公司	2,014,216.52	暂借款

(二十八) 一年内到期的非流动负债

1、

项 目	期末余额	年初余额
一年内到期的长期借款	25,000,000.00	25,000,000.00
一年内到期的应付债券		
一年内到期的长期应付款		
合 计	25,000,000.00	25,000,000.00

2、 一年内到期的长期借款

(1) 一年内到期的长期借款

项目	期末余额	年初余额
质押借款		
抵押借款	25,000,000.00	25,000,000.00
保证借款		
信用借款		
合计	25,000,000.00	25,000,000.00

(2) 一年内到期的长期借款情况:

单位: 币种:

贷款单位	借款起始日	借款终止日	币种	利率(%)	期末余额		年初余额	
					外币金额	本币金额	外币金额	本币金额
交通银行徐汇支行	2007年8月28日	2011年12月26日	人民币	5.3640		3,000,000.00		3,000,000.00
交通银行徐汇支行	2008年4月24日	2011年12月26日	人民币	5.3640		12,000,000.00		12,000,000.00
交通银行徐汇支行	2008年8月28日	2011年12月26日	人民币	5.3640		10,000,000.00		10,000,000.00
合 计						25,000,000.00		25,000,000.00

(3) 本年度一年内到期的长期借款中无逾期借款。

(二十九) 长期借款

1、 长期借款分类

借款类别	期末余额	年初余额
质押借款		
抵押借款	25,000,000.00	25,000,000.00
保证借款	102,500,000.00	50,000,000.00
信用借款		
合计	127,500,000.00	75,000,000.00

2、 金额前五名的长期借款

贷款单位	借款起始日	借款终止日	币种	利率 (%)	期末余额		年初余额	
					外币金额	本币金额	外币金 额	本币金额
交通银行徐汇支行	2007年6月11日	2012年6月10日	人民币	5.3640		24,000,000.00		24,000,000.00
交通银行徐汇支行	2007年8月29日	2012年6月10日	人民币	5.3640		1,000,000.00		1,000,000.00
恒生银行(中国)有限公司上海分行	2010年11月18日	2013年11月17日	人民币	5.0400		50,000,000.00		50,000,000.00
恒生银行(中国)有限公司上海分行	2011年1月14日	2013年1月18日	人民币	5.2700		20,000,000.00		
恒生银行(中国)有限公司上海分行	2011年5月12日	2014年3月31日	人民币	5.7600		32,500,000.00		
合 计						127,500,000.00		75,000,000.00

(三十) 长期应付款:

1、

期末余额	年初余额
18,090,222.82	18,097,722.82

2、 长期应付款情况:

项目	期限	初始金额	利率(%)	应计利息	期末余额	借款条件
承包车款					39,582.82	
车辆风险保证金					18,050,640.00	

(三十一) 股本		本期公司有限售条件的流通股转入无限售条件的流通股为 1,315,806.00 股。					
项目	年初余额	本期变动增 (+) 减 (-)					期末余额
		发行新股	送股	公积金转股	其他	小计	
1. 有限售条件股份							
(1). 国家持股							
(2). 国有法人持股							
(3). 其他内资持股	3,634,917.00				-1,315,806.00		2,319,111.00
其中:							
境内法人持股	3,634,917.00				-1,315,806.00		2,319,111.00
境内自然人持股							
(4). 外资持股							
其中:							
境外法人持股							
境外自然人持股							
有限售条件股份合计	3,634,917.00				-1,315,806.00		2,319,111.00
2. 无限售条件流通股份							
(1). 人民币普通股	506,735,335.00				1,315,806.00		508,051,141.00
(2). 境内上市的外资股							
(3). 境外上市的外资股							
(4). 其他							
无限售条件流通股份合计	506,735,335.00				1,315,806.00		508,051,141.00
合计	510,370,252.00						510,370,252.00

(三十二) 资本公积

项目	年初余额	本期增加	本期减少	期末余额
1.资本溢价（股本溢价）				
(1) 投资者投入的资本				
(2) 同一控制下企业合并的影响				
小计				
2.其他资本公积				
(1) 被投资单位除净损益外所有者 权益其他变动	9,921,481.99		10,234.76	9,911,247.23
其中：可供出售金融资产公允价值 变动产生的利得或损失	271,260.51		10,234.76	261,025.75
(2) 其他	30,393,879.32			30,393,879.32
小计	40,315,361.31		10,234.76	40,305,126.55
合计	40,315,361.31		10,234.76	40,305,126.55

资本公积本年变动说明

子公司可供出售金融资产公允价值本期末比年初减少 13,646.34 元，相应减少递延所得税负债 3,411.58 元，减少资本公积 10,234.76 元。

(三十三) 盈余公积

项目	年初余额	本期增加	本期减少	期末余额
法定盈余公积	20,168,627.22		3,937,056.21	16,231,571.01
任意盈余公积	10,084,313.61			10,084,313.61
合计	30,252,940.83		3,937,056.21	26,315,884.62

盈余公积本年变动说明：

公司本期下属子公司上海海博宏通投资发展有限公司收购其控股子公司上海松江巴士汽车服务有限公司 46.72% 股权，其收购成本与按照新增持股比例计算应享有自购日开始持续计算的可辨认的净资产份额之间的差额，合并财务报表时减少盈余公积 3,937,056.21 元。

(三十四) 未分配利润

项 目	金 额	提取或分配比例
调整前 上年末未分配利润	594,985,253.37	
调整 年初未分配利润合计数 (调增+, 调减-)		
调整后 年初未分配利润	594,985,253.37	
加: 本期归属于母公司所有者的净利润	50,336,145.54	
减: 提取法定盈余公积		10
提取任意盈余公积		5
提取储备基金		
提取企业发展基金		
提取职工奖福基金	827,130.32	5
提取一般风险准备		
应付普通股股利	51,037,025.20	注 1
转作股本的普通股股利		
其他	2,994,919.84	注 2
期末未分配利润	590,462,323.55	

注 1: 2011年3月28日公司召开2010年度股东大会, 审议通过以2010年度末总股本510,370,252股为基数, 向全体股东每10股派发现金红利1.00元(含税), 共计分配红利51,037,025.20元, 2011年6月已实施完毕。

注 2: 公司本期下属子公司上海申宏冷藏储运有限公司收购其控股子公司上海申宏安达冷藏有限公司48.6%股权, 其收购成本与按照新增持股比例计算应享有自购日开始持续计算的可辨认的净资产份额之间的差额, 合并财务报表时减少未分配利润2,994,919.84元。

(三十五) 营业收入和营业成本

1、 营业收入、营业成本

项 目	本期金额	上期金额
主营业务收入	979,359,224.06	1,007,489,091.91
其他业务收入	27,241,200.62	20,358,986.37
营业收入小计	1,006,600,424.68	1,027,848,077.46

主营业务成本	734,562,328.20	749,449,069.95
其他业务成本	17,559,761.26	13,006,443.46
营业成本小计	752,122,089.46	762,455,513.41

2、 主营业务（分行业）

行业名称	本期金额		上期金额	
	营业收入	营业成本	营业收入	营业成本
(1) 工业	147,878,679.38	124,761,127.02	159,571,011.88	119,466,959.46
(2) 商业	297,778,879.33	267,367,399.23	375,849,674.79	355,043,996.72
(3) 房地产业				
(4) 旅游饮食服务业	76,925,410.62	52,746,267.40	54,081,586.87	22,924,205.23
(5) 运输业	456,776,254.73	289,687,534.55	417,986,817.55	252,013,908.54
合计	979,359,224.06	734,562,328.20	1,007,489,091.09	749,449,069.95

3、 主营业务（分产品）

产品名称	本期金额		上期金额	
	营业收入	营业成本	营业收入	营业成本
销售商品	445,657,558.71	392,128,526.25	535,420,686.67	474,510,956.18
提供劳务	533,701,665.35	342,433,801.95	472,068,404.42	274,938,113.77
合计	979,359,224.06	734,562,328.20	1,007,489,091.09	749,449,069.95

4、 主营业务（分地区）

地区名称	本期金额		上期金额	
	营业收入	营业成本	营业收入	营业成本
上海地区	937,233,952.04	715,592,677.41	972,578,173.64	733,841,789.63
江苏地区	15,306,448.15	5,780,534.30	14,891,836.35	5,486,530.73
广西地区	20,989,412.87	9,472,502.44	17,767,975.10	8,566,136.61
山东地区	4,768,271.00	2,958,852.43	2,251,106.00	1,554,612.98
浙江地区	1,061,140.00	757,761.62		
合计	979,359,224.06	734,562,328.20	1,007,489,091.09	749,449,069.95

5、 公司前五名客户的营业收入情况

客户名称	营业收入总额	占公司全部营业收入的比例(%)
QIN'S INC	90,398,442.11	8.98
上海都市生活企业发展有限公司	34,728,459.10	3.45
EMSA GMBH	8,956,777.82	0.89
BRAVILOR BONAMATB,V	8,368,030.26	0.83
ISI GMBH	6,442,593.64	0.64

(三十六) 营业税金及附加

项目	本期金额	上期金额	计缴标准
营业税	15,378,678.77	14,004,556.21	3、5
城市维护建设税	563,664.49	535,048.23	0.5、1
教育费附加	1,134,768.24	494,708.79	3
其他	324,770.26	173,560.44	
合计	17,401,881.76	15,207,873.67	

(三十七) 销售费用

项目	本期金额	上期金额
	19,548,129.20	28,305,423.88

(三十八) 管理费用

项目	本期金额	上期金额
	112,228,352.58	97,118,269.22

(三十九) 财务费用

类别	本期金额	上期金额
利息支出	45,512,760.08	38,129,176.95

减：利息收入	1,940,965.11	3,587,261.07
汇兑损益	3,599,151.21	4,209,135.96
其他	363,308.30	371,013.65
合计	47,534,254.48	39,122,065.49

(四十) 投资收益

1、 投资收益明细情况

项目	本期金额	上期金额
成本法核算的长期股权投资收益	774,253.55	1,029,725.00
权益法核算的长期股权投资收益	4,150,261.35	4,552,287.99
处置长期股权投资产生的投资收益		999,155.56
持有交易性金融资产期间取得的投资收益		
持有至到期投资取得的投资收益期间取得的投资收益		
持有可供出售金融资产等期间取得的投资收益		
处置交易性金融资产取得的投资收益		
持有至到期投资取得的投资收益		
可供出售金融资产等取得的投资收益		
其他	-141,904.26	-141,904.26
合计	4,782,610.64	6,439,264.29

2、 按成本法核算的长期股权投资收益

被投资单位	本期金额	上期金额
上海银行	16,030.80	13,725.00
上海农工商南浦经济发展有限公司		80,000.00
上海新广得利汽车销售有限公司		936,000.00
长宁巴士出租汽车有限公司	758,222.75	
合计	774,253.55	1,029,725.00

3、 按权益法核算的长期股权投资收益：

被投资单位	本期金额	上期金额
上海美优制药有限公司	239,281.86	671,163.81
青岛海博客运出租汽车有限公司	3,477,376.21	3,503,635.47
上海海博南浦汽车驾驶员培训有限公司	38,181.96	
常州巴士出租汽车有限公司	395,421.32	377,488.71
合 计	4,150,261.35	4,552,287.99

4、 投资收益的说明：

本年度投资收益汇回无重大限制。

(四十一) 资产减值损失

项目	本期金额	上期金额
坏账损失	2,276,395.49	666,087.37
存货跌价损失		
可供出售金融资产减值损失		
持有至到期投资减值损失		
长期股权投资减值损失		
投资性房地产减值损失		
固定资产减值损失		
工程物资减值损失		
在建工程减值损失		
生产性生物资产减值损失		
油气资产减值损失		
无形资产减值损失		
商誉减值损失		
其他		
合计	2,276,395.49	666,087.37

(四十二) 营业外收入

1、

项目	本期金额	上期金额	计入当期非经常性损益的金额
非流动资产处置利得合计	3,897,484.78	1,504,538.06	3,897,484.78
其中：处置固定资产利得	3,897,484.78	1,504,538.06	3,897,484.78
处置无形资产利得			
非货币性资产交换利得			
债务重组利得			
接受捐赠			
政府补助	10,555,128.02	10,730,495.38	10,555,128.02
罚款收入	299,263.30	529,043.01	299,263.30
盘盈利得			
其他	2,558,000.27	1,398,470.18	2,558,000.27
合计	17,309,876.37	14,162,546.63	17,309,876.37

2、 政府补助明细

项目	本期金额	上期金额
(1) 财政扶持资金	10,438,128.02	8,346,569.24
(2) 油价补贴		1,722,940.00
(3) 其他	117,000.00	660,986.14
合计	10,555,128.02	10,730,495.38

(四十三) 营业外支出

项目	本期金额	上期金额	计入当期非经常性损益的金额
非流动资产处置损失合计	434,587.14	3,999,714.83	434,587.14
其中：固定资产处置损失	434,587.14	3,999,714.83	434,587.14
无形资产处置损失			
债务重组损失			
非货币性资产交换损失			
对外捐赠	50,000.00	53,000.00	50,000.00
其中：公益性捐赠支出	50,000.00	53,000.00	50,000.00

罚款支出	25,598.06	5,044.58	25,598.06
其他	22,276.03	75,993.07	22,276.03
合计	532,461.23	4,133,752.48	532,461.23

(四十四) 所得税费用

项目	本期金额	上期金额
按税法及相关规定计算的当期所得税	14,632,415.05	20,100,128.97
递延所得税调整	88,851.63	-297,369.51
合计	14,721,266.68	19,802,759.46

(四十五) 基本每股收益和稀释每股收益的计算过程

根据《企业会计准则第34号—每股收益》及《公开发行证券的公司信息披露编报规则第9号—净资产收益率和每股收益的计算及披露》（2010年修订）的规定列示计算公式及相关数据的计算过程如下：

基本每股收益=归属于公司普通股股东的净利润或扣除非经常性损益后归属于普通股股东的净利润÷发行在外的普通股加权平均数。

稀释每股收益=（归属于母公司普通股股东的净利润扣除非经常性损益后归属于普通股股东的净利润+与稀释潜在普通股相关的股利和利息+因稀释性潜在普通股转换引起的收益或费用上的变化）/（当期外发普通股的加权平均数+所有稀释性潜在普通股转换成普通股时的加权平均数）。

项目	金额或月数
归属于公司普通股股东的净利润	50,336,145.54
归属于公司普通股股东的非经常性损益	11,044,005.45
扣除非经常性损益后归属于公司普通股股东的净利润	39,292,140.09
期初股份总数	510,370,252.00
因公积金转增股本或股票股利分配等增加股份数	---
不扣除非经常损益计算的发行在外普通股加权平均数	510,370,252.00
基本每股收益	0.0986
扣除非经常损益计算的发行在外普通股加权平均数	510,370,252.00
扣除非经常损益基本每股收益	0.0770
调整后归属于公司普通股股东的净利润	50,336,145.54

稀释每股收益	0.0986
调整并扣除非经常性损益后归属于公司普通股股东的净利润	39,292,140.09
扣除非经常损益稀释每股收益	0.0770

(四十六) 其他综合收益

项目	本期金额	上期金额
1.可供出售金融资产产生的利得（损失）金额	-13,646.34	-293,438.62
减：可供出售金融资产产生的所得税影响	-3,411.58	-73,359.65
前期计入其他综合收益当期转入损益的净额		
小计	-10,234.76	-220,078.97
2.按照权益法核算的在被投资单位其他综合收益中所享有的份额		
减：按照权益法核算的在被投资单位其他综合收益中所享有的份额产生的所得税影响		
前期计入其他综合收益当期转入损益的净额		
小计		
3.现金流量套期工具产生的利得（或损失）金额		
减：现金流量套期工具产生的所得税影响		
前期计入其他综合收益当期转入损益的净额		
转为被套期项目初始确认金额的调整		
小计		
4.外币财务报表折算差额		
减：处置境外经营当期转入损益的净额		
小计		
5.其他		5,437,928.17
减：由其他计入其他综合收益产生的所得税影响		
前期其他计入其他综合收益当期转入损益的净额		
小计		5,437,928.17
合计	-10,234.76	5,217,849.20

(四十七) 现金流量表附注

1、收到的其他与经营活动有关的现金

项 目	本期金额
-----	------

经营租赁收入	531,014.40
财务费用—利息收入	1,940,965.11
营业外收入	3,085,918.56
政府补助	10,555,128.02
企业间往来	205,082,245.81
合 计	221,195,271.90

2、 支付的其他与经营活动有关的现金

项 目	本期金额
经营租赁支出	7,802,915.25
费用支出	46,180,681.54
财务费用—其他	363,308.30
营业外支出	170,026.51
企业间往来	47,487,857.82
合 计	102,004,789.42

(四十八) 现金流量表补充资料

1、 现金流量表补充资料

项 目	本期金额	上期金额
1、将净利润调节为经营活动现金流量		
净利润	62,328,080.81	81,638,143.40
加：资产减值准备	2,276,395.49	666,087.37
固定资产折旧、油气资产折耗、生产性生物资产折旧	109,995,110.69	105,322,947.14
无形资产摊销	5,109,052.15	3,513,564.81
长期待摊费用摊销	993,355.13	1,272,219.91
处置固定资产、无形资产和其他长期资产的损失 (收益以“—”号填列)	-3,462,897.64	2,495,176.77
固定资产报废损失(收益以“—”号填列)		
公允价值变动损失(收益以“—”号填列)		
财务费用(收益以“—”号填列)	45,512,760.08	42,338,312.91
投资损失(收益以“—”号填列)	-4,782,610.64	-6,439,264.29

递延所得税资产减少（增加以“-”号填列）	92,263.21	-166,521.85
递延所得税负债增加（减少以“-”号填列）	-3,411.58	-130,847.66
存货的减少（增加以“-”号填列）	92,475.87	-28,910,970.49
经营性应收项目的减少（增加以“-”号填列）	-101,978,008.80	-49,291,776.61
经营性应付项目的增加（减少以“-”号填列）	251,152.24	-24,603,373.24
其他		
经营活动产生的现金流量净额	116,423,717.01	127,703,698.17
2、不涉及现金收支的重大投资和筹资活动		
债务转为资本		
一年内到期的可转换公司债券		
融资租入固定资产		
3、现金及现金等价物净变动情况		
现金的期末余额	184,062,857.57	220,614,858.02
减：现金的期初余额	280,986,885.89	215,829,848.18
加：现金等价物的期末余额		
减：现金等价物的期初余额		
现金及现金等价物净增加额	-96,924,028.32	4,785,009.84

2、 本期取得或处置子公司及其他营业单位的相关信息

项 目	本期金额	上期金额
一、取得子公司及其他营业单位的有关信息：		
1、取得子公司及其他营业单位的价格	8,158,455.38	135,063.37
2、取得子公司及其他营业单位支付的现金和现金等价物	8,158,455.38	135,063.37
减：子公司及其他营业单位持有的现金和现金等价物	322,952.97	62,443.02
3、取得子公司及其他营业单位支付的现金净额	7,835,502.41	72,620.35
4、取得子公司的净资产	2,648,225.01	135,063.37
流动资产	4,152,496.43	68,938.02
非流动资产	5,162,990.26	69,274.19
流动负债	6,667,261.68	3,148.84
非流动负债		
二、处置子公司及其他营业单位的有关信息：		
1、处置子公司及其他营业单位的价格		

2、处置子公司及其他营业单位收到的现金和现金等价物		
减：子公司及其他营业单位持有的现金和现金等价物		
3、处置子公司及其他营业单位收到的现金净额		
4、处置子公司的净资产		639,363.77
流动资产		744,517.05
非流动资产		22,700.03
流动负债		127,853.31
非流动负债		

3、 现金和现金等价物的构成：

项 目	期末余额	年初余额
一、现 金	184,062,857.57	280,986,885.89
其中：库存现金	668,547.93	635,220.64
可随时用于支付的银行存款	180,946,332.55	280,048,538.06
可随时用于支付的其他货币资金	2,447,977.09	303,127.19
可用于支付的存放中央银行款项		
存放同业款项		
拆放同业款项		
二、现金等价物		
其中：三个月内到期的债券投资		
三、期末现金及现金等价物余额	184,062,857.57	280,986,885.89

注：现金和现金等价物不含母公司或集团内子公司使用受限制的现金和现金等价物

六、 关联方及关联交易

(一) 本企业的主要股东情况

(金额单位: 万元)

股东名称	关联关系	企业类型	注册地	法定代 表人	业务性质	注册资本	母公司对 本公司的 持股比例 (%)	对本公 司的表 决权比 例(%)	本公司最终 控制方	组织机构代码
光明食品(集团)有限公司	第一大股东(实际控制人)	国有企业	上海市华山路263弄7号	王宗南	食品销售管理(非实物方式), 国有资产经营与管理, 实业投资, 农、林、牧、渔水利及其服务业, 国内商业批发零售(除专项规定), 从事货物进出口及技术进出口业务, 产权经纪(涉及行政许可的凭许可证经营)	343,000	35.81	35.81	上海市国有资产监督管理委员会	13223824-8

(二) 本企业的子公司情况

1、 通过设立或投资等方式取得的子公司

子公司全称	子公司类型	企业类型	注册地	法定代表人	业务性质	注册资本	持股比例(%)	表决权比例(%)	组织机构代码
上海思乐得不锈钢制品有限公司	控股子公司	有限责任公司(台港澳与境内合资)	上海市浦东新区外三灶	王经昆	工业	USD 380	70.00	70.00	60723728-2
上海奉贤海博出租汽车	控股子公司的	有限责任公司(国	上海市奉贤区南桥镇解放东	汤玉萍	运输业	1,046	65.00	65.00	74115953-7

上海海博股份有限公司
2011年1-6月
财务报表附注

子公司全称	子公司类型	企业类型	注册地	法定代表人	业务性质	注册资本	持股比例(%)	表决权比例(%)	组织机构代码
有限公司	子公司	内合资)	路 388 号						
广西海博出租汽车有限公司	控股子公司的子公司	有限责任	南宁市高新区科园大道工业园 715 号	汤玉萍	运输业	1,800	95.00	95.00	76305932-6
上海海博投资有限公司	全资子公司	一人有限责任公司(法人独资)	浦东新区康桥开发区康士路 31 号 55 室	汤玉萍	投资公司	10,918.58	100.00	100.00	74561956-1
上海海博物流(集团)有限公司	全资子公司	一人有限责任公司(法人独资)	上海市闸北区汶水支路 1 号 1 幢 108 室	谢云	投资公司	5,000	100.00	100.00	74928521-2
上海农工商经济贸易有限公司	控股子公司的子公司	有限责任公司(国内合资)	上海市浦东新区张扬路 828 号-838 号华都大厦 4 楼 H 室	谢云	商业	500	90.00	90.00	13220795-1
上海海博货迪物流有限公司	控股子公司的子公司	有限责任公司(国内合资)	浦东新区康桥工业区康士路 17 号 250 室	徐领放	运输业	1,500	90.00	90.00	76835562-6
上海海博汽配经营有限公司	控股子公司的子公司	有限责任公司(国内合资)	浦东新区康桥工业区沪南路 2502 号 409 室-50	陆伟光	商业	100	100.00	100.00	77210184-8
上海思雅特不锈钢制品有限公司	控股子公司的子公司	有限责任公司(外商投资企业与国内合资)	上海市崇明县前哨农场(原东旺农场 5 街坊)	张斌	工业	380	70.00	70.00	77149654-2
上海海博国际货物运输代理有限公司	控股子公司的子公司	一人有限责任公司(法人独资)	浦东新区康桥镇康士路 17 号 407 室	徐领放	旅游饮食服务业	500	100.00	100.00	78429701-6
上海海博物业管理有限公司	控股子公司的子公司	有限责任公司(国内合资)	宜山路 829 号 111 室	徐领放	旅游饮食服务业	50	100.00	100.00	78242737-4

上海海博股份有限公司
2011年1-6月
财务报表附注

子公司全称	子公司类型	企业类型	注册地	法定代表人	业务性质	注册资本	持股比例(%)	表决权比例(%)	组织机构代码
上海海博西班牙赛国际物流有限公司	全资子公司	一人有限责任公司(法人独资)	上海市洋山保税港区业盛路218号	徐领放	旅游饮食服务业	7,000	100.00	100.00	78723161-0
上海海博名威国际物流有限公司	控股子公司的子公司	有限责任公司(国内合资)	浦东新区康桥镇康士路25号229室	谢云	旅游饮食服务业	1,000	51.00	51.00	79560652-3
上海海博君亿汽车销售有限公司	控股子公司的子公司	有限责任公司(国内合资)	上海市嘉定区安亭镇安驰路845号	陆伟光	旅游饮食服务业	1,000	70.00	70.00	66941056-2
上海思乐得实业有限公司	控股子公司的子公司	一人有限责任公司(法人独资)	浦东新区芦潮港镇芦潮港路1758号B楼510室	张斌	商业	1,200	100.00	100.00	67629567-0
上海博轶信息技术有限公司	控股子公司的子公司	有限责任公司(国内合资)	浦东新区康桥镇康士路23号319室	陆伟光	旅游饮食服务业	10	50.50	50.50	67625809-5
安吉海博山庄酒店有限公司(更名前为安吉海博山庄投资有限公司)	全资子公司	有限责任公司(法人独资)	浙江省安吉县山川乡高家堂村	周丽霞	旅游饮食服务业	500	100.00	100.00	67162272-4
上海申宏冷藏食品交易市场经营管理有限公司	控股子公司的子公司	有限责任公司(国内合资)	上海市杨浦区军工路461号	言宏伟	旅游饮食服务业	100	80.00	80.00	78518236-8
上海海博西郊物流有限公司	全资子公司	一人有限责任公司(法人独资)	青浦区华新镇凤中路251号3号楼202室	谢云	旅游饮食服务业	10,000	100.00	100.00	68874936-9
广西钦州海博出租汽车有限公司	控股子公司的子公司	有限责任公司	钦州钦北区行政中心东侧清水窝公路建设基地	汤玉萍	运输业	1,000	95.00	95.00	56401870-8
上海海博全盛供应链管	控股子公司的	有限责任公司(国	上海市洋山保税港区业盛路	谢云	旅游饮食	500	58.00	58.00	55880299-3

子公司全称	子公司类型	企业类型	注册地	法定代表人	业务性质	注册资本	持股比例(%)	表决权比例(%)	组织机构代码
理有限公司	子公司	内合资)	218号1幢		服务业				

2、通过同一控制下企业合并取得的子公司

子公司全称	子公司类型	企业类型	注册地	法定代表人	业务性质	注册资本	持股比例 (%)	表决权比例 (%)	组织机构代码
上海海博出租汽车有限公司	控股子公司	一人有限责任公司 (法人独资)	浦东新区康桥工业开发区康士路31号15室	汤玉萍	运输业	50,482	100.00	100.00	13221065-9
上海海博南浦汽车服务有限公司	控股子公司的 子公司	有限责任公司(国内 合资)	浦东新区康桥镇康士路17号48室	汤玉萍	运输业	500	50.00	50.00	13246329-3
上海海博飞旺汽车修理有限公司	控股子公司的 子公司	一人有限责任公司 (法人独资)	宝山区真陈路1000号2159室	陆伟光	商业	225	100.00	100.00	63033199-8
上海海博星辉出租汽车有限公司	控股子公司的 子公司	一人有限责任公司 (法人独资)	浦东新区康桥工业区康士路17号-8	汤玉萍	运输业	2,027.8	100.00	100.00	13226824-4
上海海博汽车租赁有限公司	控股子公司的 子公司	有限责任公司(国内 合资)	浦东新区康桥工业区康士路17号68室	汤玉萍	旅游饮食服务业	3,000	90.00	90.00	13222918-1
上海海博福平出租汽车有限公司	控股子公司的 子公司	一人有限责任公司 (法人独资)	青浦区新业路599号1幢509室	汤玉萍	运输业	1,842.5	100.00	100.00	13456136-4
上海海博汽车销售有限公司	控股子公司的 子公司	有限责任公司(国内 合资)	沪太路1108号	陆伟光	商业	225	100.00	100.00	13308994-2

上海海博股份有限公司
2011年1-6月
财务报表附注

子公司全称	子公司类型	企业类型	注册地	法定代表人	业务性质	注册资本	持股比例 (%)	表决权比例 (%)	组织机构代码
上海海博希望出租汽车有限公司	控股子公司的子公司	一人有限责任公司 (法人独资)	青浦区白鹤镇外青松公路 2550 号 126 室	汤玉萍	运输业	1,815	100.00	100.00	63080094-2
上海海博绿野出租汽车有限公司	控股子公司的子公司	一人有限责任公司 (法人独资)	青浦区新业路 599 号 1 幢 519 室	汤玉萍	运输业	2,786	100.00	100.00	13306790-3
上海海博旧机动车经纪有限公司	控股子公司的子公司	一人有限责任公司 (法人独资)	上海市普陀区中山北路 2907 号	陆伟光	旅游饮食服务业	100	100.00	100.00	63079510-0
上海草原不锈钢制品有限公司	控股子公司的子公司	一人有限责任公司 (法人独资)	上海市康桥开发区康士路 17 号 46 室	王经昆	工业	1,200	100.00	100.00	63089352-8
上海海博搬场有限公司	控股子公司的子公司	有限责任公司(国内 合资)	共和新路 3671 号	谢云	运输业	200	100.00	100.00	13222594-9
上海华丰国际集装箱仓储公司码头	控股子公司的子公司	国有企业(法人)	宝山区联谊路 395 弄 20 号	徐领放	旅游饮食服务业	65	100.00	100.00	13346612-X
上海申宏安达冷藏有限公司	控股子公司的子公司	有限责任公司(国内 合资)	宝山区鹤岗路 301 号	张盛福	旅游饮食服务业	1,552.3	100.00	100.00	13342673-4
上海申宏冷藏储运有限公司	全资子公司	一人有限责任公司 (法人独资)	上海市杨浦区周家嘴路 4395 号	谢云	旅游饮食服务业	2,694	100.00	100.00	63186425-1

3、通过非同一控制下企业合并取得的子公司

子公司全称	子公司类型	企业类型	注册地	法定代表人	业务性质	注册资本	持股比例 (%)	表决权比例 (%)	组织机构代码
上海海博上港出租汽车有限公司	控股子公司的子公司	一人有限责任公司 (法人独资)	青浦区新业路599号70号房	汤玉萍	运输业	2,719.84	100.00	100.00	13321884-7
上海日升出租汽车管理有限公司	控股子公司的子公司	有限责任公司(国内 合资)	新市路258号	陆伟光	运输业	648	100.00	100.00	13310316-9
上海海博车辆修理有限公司	控股子公司的子公司	一人有限责任公司 (法人独资)	上海市浦东新区康桥镇康凌路39号	陆伟光	旅游饮食服务业	1,000	100.00	100.00	73336356-2
南京海博出租汽车有限公司	控股子公司的子公司	有限公司	南京市雨花台区安德门大街48号	陆伟光	运输业	1,500	100.00	100.00	24966800-6
上海海博广得利汽车销售有限公司	控股子公司的子公司	有限责任公司(国内 合资)	浦东新区唐镇金丰路18弄32号201室	陈效来	商业	1,371	54.67	54.67	13383870-4
上海华兴出租汽车服务有限公司	控股子公司的子公司	有限责任公司(国内 合资)	沪太支路668弄8号	陆伟光	运输业	250	100.00	100.00	13303044-9
上海海信出租汽车有限公司	控股子公司的子公司	一人有限责任公司 (法人独资)	东大名路1062弄2号	陆伟光	运输业	120	100.00	100.00	13318661-1
上海外贸汽车服务有限公司	控股子公司的子公司	一人有限责任公司 (法人独资)	上海市普陀区祁连山路689号1号楼1-088	汤玉萍	运输业	200	100.00	100.00	13233343-X

子公司全称	子公司类型	企业类型	注册地	法定代表人	业务性质	注册资本	持股比例 (%)	表决权比例 (%)	组织机构代码
			室						
上海瑞丰汽车销售服务有限公司	控股子公司的子公司	一人有限责任公司 (法人独资)	浦东新区新陈路5号	陆伟光	旅游饮食服务业	1,000	100.00	100.00	70327668-7
上海瑞爵商务咨询有限公司	控股子公司的子公司	一人有限责任公司 (法人独资)	上海市金山区吕巷镇白漾村6002号	陈效来	旅游饮食服务业	45	100.00	100.00	77666126-0
上海市闸北区汽车运输场	控股子公司的子公司	集体所有制	共和新路3671号	谢云	运输业	295.2	100.00	100.00	13302845-3
南京恒生出租汽车有限公司	控股子公司的子公司	有限公司(法人独资)内资	南京市栖霞区尧化街道尧胜社区上曹组118号	刘立德	运输业	100	100.00	100.00	78067389-7
南京金艺汽车租赁有限公司	控股子公司的子公司	有限公司(法人独资)内资	南京市栖霞区尧化街道尧胜社区上曹组118号	陆伟光	运输业	1,280	100.00	100.00	60892437-5
青岛经济技术开发区海博出租汽车有限公司	控股子公司的子公司	有限责任公司(自然人投资或控股)	青岛经济技术开发区长江东路333号613室	陆伟光	运输业	1,000	68.00	68.00	16362308-5
上海新世纪出租汽车有限公司	控股子公司的子公司	一人有限责任公司 (法人独资)	浦东新区康桥镇康士路17号48室	陆伟光	运输业	1,000	100.00	100.00	13351527-8
上海电话出租汽车服	控股子公司的	一人有限责任公司	上海市崇明县新河镇	汤玉萍	运输业	200	100.00	100.00	63037620-5

子公司全称	子公司类型	企业类型	注册地	法定代表人	业务性质	注册资本	持股比例 (%)	表决权比例 (%)	组织机构代码
务有限公司	子公司	(法人独资)	新申路 921 号						
上海锦绣出租汽车有限公司	控股子公司的 子公司	一人有限责任公司 (法人独资)	上海市闵行区莲花路 平南一村 96 号	陆伟光	运输业	434.8	100.00	100.00	13336568-7
上海东联出租汽车有限公司	控股子公司的 子公司	一人有限责任公司 (法人独资)	龙吴路 400 号 8 幢一 楼	陆伟光	运输业	220	100.00	100.00	13294273-7
青岛海博中苑出租汽车有限公司	控股子公司的 子公司	有限责任公司	青岛市市北区敦化路 366-368 号	陆伟光	运输业	2,640	51.00	51.00	16366833-9
上海海博宏通投资发展有限公司	控股子公司	有限责任公司(国内 合资)	青浦区新业路 599 号 178 号房	陆伟光	投资公司	7,000	80.00	80.00	74877074-2
上海浦东海博汽车服务有限公司(更名前为上海南汇巴士汽车服务有限公司)	控股子公司的 子公司	有限责任公司(国内 合资)	浦东新区滨海旅游度假区通源西路 1 号 2 号楼 203-204 室	储今	运输业	1,730	73.18	73.18	70336437-X
上海宝山海博汽车服务有限公司(更名前为上海宝山巴士汽车服务有限公司)	控股子公司的 子公司	有限责任公司(国内 合资)	宝山区沪太路 5555 号 2 楼 209 室	储今	运输业	3,000	80.38	80.38	70317474-4
上海松江巴士汽车服务有限公司	控股子公司的 子公司	有限责任公司(国内 合资)	上海国际中小企业城 (松江区车新公路	黄伟荣	运输业	944	100.00	100.00	70344713-2

子公司全称	子公司类型	企业类型	注册地	法定代表人	业务性质	注册资本	持股比例 (%)	表决权比例 (%)	组织机构代码
			185号8幢底层)						
上海青浦海博出租汽车有限公司(更名前为上海青浦巴士汽车服务有限公司)	控股子公司的子公司	有限责任公司(国内合资)	上海市青浦区外青松公路5500号310室	储今	运输业	1,400	50.00	50.00	70342100-4
南京新海博汽车修理有限公司	控股子公司的子公司	有限公司(法人独资)	南京市雨花台区铁心桥街道安德门大街48号	陆伟光	旅游饮食服务业	10	100.00	100.00	79370021-7
上海红旗出租汽车有限公司	控股子公司的子公司	一人有限责任公司(法人独资)	上海市公平路244号-246号	陆伟光	运输业	2,000	100.00	100.00	63076389-7
上海通达出租汽车有限公司	控股子公司的子公司	一人有限责任公司(法人独资)	上海市奉贤区庄行发展路88号	陆伟光	运输业	100	100.00	100.00	13266064-1
上海交家出租汽车服务有限公司	控股子公司的子公司	有限责任公司(国内合资)	上海市奉贤区光明镇经济园区138号	陆伟光	运输业	132.13	50.00	50.00	13307705-2

(三) 本企业的联营企业情况

被投资单位名称	企业类型	注册地	法人代表	业务性质	注册资本	本企业持股比例(%)	本企业在被投资单位表决权比例(%)	关联关系	组织机构代码
---------	------	-----	------	------	------	------------	-------------------	------	--------

上海出租汽车信息服务有限公司	有 限 责 任 公 司	上海市南汇区康桥镇康土路17号191室	赵有忠	出租汽车信息调度服务等	1,200,000.00	50.00	50.00	联营企业	76598798-6
青岛海博客运出租汽车有限公司	有 限 责 任 公 司	青岛市四方区重庆南路167号	张涛	汽车出租业务等	60,000,000.00	44.00	44.00	联营企业	67529685-8
上海海博南浦汽车驾驶员培训有限公司	有 限 责 任 公 司	龙吴路56号	叶谢泽	普通机动车驾驶员培训等	900,000.00	50.00	45.00	联营企业	76472569-3
上海美优制药有限公司	有 限 责 任 公 司	上海市奉贤区五四公路10号	罗锡义	生产片剂、颗粒剂等	64,800,000.00	23.43	23.43	联营企业	13405161-2
常州巴士出租汽车有限公司	有 限 责 任 公 司	常州市青龙街22号	蔡健臣	出租客运、汽车租赁等	20,000,000.00	36.00	36.00	联营企业	13715455-3

(四) 本企业的其他关联方情况

其他关联方名称	其他关联方与本公司的关系	组织机构代码
上海市食品进出口公司	同受同一实际控制人控制	13220585-X
上海都市生活企业发展有限公司	同受同一实际控制人控制	77090436-4

(五) 关联交易

- 1、 存在控制关系且已纳入本公司合并会计报表范围的子公司，其相互间交易及母子公司交易已作抵销。
- 2、 本年度无采购商品/接受劳务情况。

本年度出售商品/提供劳务情况

关联方	关联交易内容	关联交易定价方式及决策程序	本期金额		上期金额	
			金额	占同类交易比例(%)	金额	占同类交易比例(%)
上海都市生活企业发展有限公司	销售商品	市价	34,728,845.91			

- 3、 本年度无关联托管/承包情况。
本年度公司无受托管理/承包情况。
本年度公司无委托管理/出包情况。
- 4、 本年度无关联租赁情况。
- 5、 关联担保情况

担保方	被担保方	担保金额	担保起始日	担保到期日	担保是否已经履行完毕
光明食品(集团)有限公司	上海海博股份有限公司	10,000,000.00	2010年11月17日	2011年10月25日	无

光明食品(集团)有限公司	上海海博股份有限公司	25,000,000.00	2010年11月17日	2011年11月10日	无
光明食品(集团)有限公司	上海海博股份有限公司	30,000,000.00	2011年1月11日	2011年7月11日	无
合计		65,000,000.00			

6、 本年度无关联方资金拆借。

7、 本年度无关联方资产转让、债务重组情况。

8、 其他关联交易

本期公司下属子公司上海申宏冷藏储运有限公司以现金方式收购光明食品(集团)有限公司控股公司上海食品进出口公司所持有的上海申宏安达冷藏有限公司48.60%股权,评估基准日为2010年3月31日,上海申宏安达冷藏有限公司评估后净资产为11,633,821.06元,48.60%股权交易价格为5,654,037.04元,已按相关规定办理产权交易事项,自此公司下属子公司上海申宏冷藏储运有限公司持有上海申宏安达冷藏有限公司100%股权。

9、 关联方应收应付款项

上市公司应收关联方款项

项目名称	关联方	期末余额		年初余额	
		账面余额	坏账准备	账面余额	坏账准备
应收股利	上海美优制药有限公司	5,343,072.85		6,316,972.57	
应收帐款					
	上海都市生活企业发展有限公司	15,339,160.00			
其他应收款					
	上海东方制药有限公司	14,914,883.16		14,914,883.16	
预付账款					
	上海市食品进出口公司	---		6,327,151.73	

上市公司应付关联方款项

项目名称	关联方	期末余额	年初余额
其他应付款			
	光明食品（集团）有限公司	7,499,819.35	7,499,819.35

七、或有事项

(一) 本年度无未决诉讼或仲裁形成的或有负债。

(二) 截止2011年6月30日公司为关联方及其他单位提供债务担保形成的或有负债及其财务影响

1、股份公司为控股子公司提供担保的借款

被担保单位	担保金额	债务到期日	对本公司的财务影响	备注
上海海博出租汽车有限公司	40,000,000.00	2011年8月27日	无	
上海海博出租汽车有限公司	30,000,000.00	2011年9月9日	无	
上海海博出租汽车有限公司	30,000,000.00	2011年11月24日	无	
上海海博出租汽车有限公司	40,000,000.00	2011年7月17日	无	
上海海博出租汽车有限公司	40,000,000.00	2011年9月9日	无	
上海海博出租汽车有限公司	20,000,000.00	2011年10月12日	无	
上海海博出租汽车有限公司	50,000,000.00	2011年12月15日	无	
上海海博出租汽车有限公司	40,000,000.00	2011年7月11日	无	
上海海博出租汽车有限公司	40,000,000.00	2012年2月12日	无	
上海海博出租汽车有限公司	30,000,000.00	2012年4月28日	无	
上海海博出租汽车有限公司	40,000,000.00	2011年11月17日	无	
上海海博出租汽车有限公司	30,000,000.00	2012年4月14日	无	
上海海博出租汽车有限公司	50,000,000.00	2011年7月8日	无	
上海海博出租汽车有限公司	50,000,000.00	2011年8月11日	无	
上海海博出租汽车有限公司	70,000,000.00	2013年11月17日	无	注
上海海博出租汽车有限公司	12,500,000.00	2011年12月30日	无	注
上海海博出租汽车有限公司	30,000,000.00	2013年3月31日	无	注
上海海博出租汽车有限公司	40,000,000.00	2014年3月31日	无	注

上海海博股份有限公司
2011年1-6月
财务报表附注

上海海博出租汽车有限公司	30,000,000.00	2014年3月31日	无	注
上海海博出租汽车有限公司	10,000,000.00	2014年3月31日	无	注
上海海博出租汽车有限公司	50,000,000.00	2011年9月1日	无	
上海海博出租汽车有限公司	28,249,187.10	2011年12月31日	无	
合计	800,749,187.10			

注：恒生银行上海分行提供借款共计 19,250 万元人民币。

2、控股子公司为股份公司提供担保的借款

被担保单位	担保金额	债务到期日	对本公司的财务影响
上海海博股份有限公司	20,000,000.00	2011年10月24日	无
上海海博股份有限公司	45,000,000.00	2011年11月23日	无
上海海博股份有限公司	45,000,000.00	2011年11月24日	无
合计	110,000,000.00		

3、控股子公司为控股子公司提供担保的借款

被担保单位	担保金额	债务到期日	对本公司的财务影响
上海海博南浦汽车服务有限公司	7,000,000.00	2011年10月21日	无
合计	7,000,000.00		

(三) 其他或有负债

本公司无需要披露的其他或有事项。

八、 承诺事项

(一) 重大承诺事项

公司长期借款 50,000,000.00 元（其中一年内到期 25,000,000.00 元），以“南汇区区内镇外 2 街坊 21/9 丘的在建物流中心及门卫（建筑面积 57,831.08 平方米）”为抵押物，抵押物作价 16,223.76 万元，抵押时账面净值为 15,823.76 万元。该抵押物已转入固定资产账面原价为 208,414,217.78 元，累计折旧 6,396,798.78 元，账面净值为 202,017,419.00 元。

(二) 前期承诺履行情况

公司无需要披露的前期承诺事项。

九、 资产负债表日后事项

本公司无需要披露的资产负债表日后事项。

十、 其他重要事项说明

(一) 本公司及上海东方制药有限公司（以下简称东方制药）涉及诉讼事项本年进展

2005年7月19日，上海市南汇区人民法院（以下简称南汇法院）裁定上海东方制药有限公司（以下简称东方制药）破产，并成立破产清算小组，进入破产清算阶段。东方制药股东广州威尔曼药业有限公司不服南汇法院对东方制药破产的裁定，向上海市第一中级人民法院（以下简称一中院）提出申诉。一中院于2009年12月18日作出（2005）沪一中破监字第1号《民事裁定书》，裁定驳回广州威尔曼药业有限公司的再审申请。东方制药公司目前正在破产清算过程中。

2010年4月，海博股份起诉东方制药破产清算组，并于2010年7月30日变更诉讼请求，诉请东方制药破产清算组支付：（1）1999年1月1日至2005年7月19日期间的建筑物使用费人民币1,636,668.00元；（2）支付2005年7月20日至建筑物归还日的使用费1,859,850.00元（暂计至2010年7月19日），该费用应列入破产费用等优先偿还；（3）赔偿拆除海博股份房屋1143平方米的损失，将在拆除场地上所建造的建筑物中1143平方米赔偿归海博股份所有。因广州威尔曼药业有限公司向法院提起申请，要求以第三人的身份参加诉讼，法院通知其为第三人。2011年3月10日，上海市浦东新区人民法院作出民事判决，判决被告上海东方制药有限公司应将冻干粉车间中的1143平方米建筑面积赔偿给原告海博股份所有。

(二) 本公司股改限售流通股上市本年进展情况

2011年6月有限售条件的流通股1,315,806股上市，上市流通日期为2011年6月30日。

本公司有限售条件的流通股第八次申请上市后，自然人贾奎明、蔡月亭、包明春和诸文

忠分别偿还大股东光明食品（集团）有限公司代付对价 89,739 股、17,948 股、10,768 股和 7,179 股，偿还代付对价后分别剩余 939,861 股、187,972 股、112,784 股和 75,189 股限售流通股，持股比例分别降为 0.18%、0.04%、0.02%和 0.01%。光明食品（集团）有限公司受让 125,634 股后，持股数量为 182,748,456 股（含国有资产管理办公室帐户），持股比例为 35.81%。

自然人贾奎明、蔡月亭、包明春和诸文忠偿还代付对价后分别剩余的 939,861 股、187,972 股、112,784 股和 75,189 股限售流通股此次上市流通。光明食品（集团）有限公司受让 125,634 股按其股改特别承诺履行，此次不上市流通。

本公司有限售条件的流通股第八次申请上市后，光明食品（集团）有限公司持股数量为 182,748,456 股（含国有资产管理办公室帐户），持股比例为 35.81%。

截至 2011 年 6 月 30 日，本公司有限售条件的流通股已八次申请上市，尚有 2,319,111 股未流通上市。

十一、 母公司财务报表主要项目注释

(一) 其他应收款

1、 其他应收款按种类披露

种类	期末余额				年初余额			
	账面余额		坏账准备		账面余额		坏账准备	
	金额	比例 (%)	金额	比例 (%)	金额	比例 (%)	金额	比例 (%)
单项金额重大并单项计提坏账准备的其他应收款	14,914,883.16	6.98	14,914,883.16	100.00	14,914,883.16	7.19	14,914,883.16	100.00
按组合计提坏账准备的其他应收款								
合并范围内余额百分比法计提的其他应收款组合	193,020,877.64	90.38			186,911,457.99	90.11		
非合并范围账龄分析法计提的其他应收款组合	5,541,746.51	2.60	461,564.16	8.34	5,522,102.51	2.66	460,581.96	8.34
组合小计	198,562,624.15	92.98	461,564.16		192,433,560.50	92.77	460,581.96	
单项金额虽不重大但单项计提坏账准备的其他应收款	83,000.00	0.04	83,000.00	100.00	83,000.00	0.04	83,000.00	100.00
合计	213,560,507.31	100.00	15,459,447.32		207,431,443.66	100.00	15,458,465.12	

(1) 期末单项金额重大并单项计提坏账准备的其他应收款

其他应收款内容	账面余额	坏账准备	计提比例	计提理由
上海东方制药有限公司	14,914,883.16	14,914,883.16	100%	预计无法收回

(2) 组合中，采用账龄分析法计提坏账准备的其他应收款：

账龄	期末余额			年初余额		
	账面余额		坏账准备	账面余额		坏账准备
	金额	比例 (%)		金额	比例 (%)	
1年以内	5,131,798.00	92.60	256,589.90	5,112,154.00	92.58	255,607.70
1-2年						
2-3年						
3-4年						
4-5年						
5年以上	409,948.51	7.40	204,974.26	409,948.51	7.42	204,974.26
合计	5,541,746.51	100.00	461,564.16	5,522,102.51	100.00	460,581.96

(3) 组合中，采用余额百分比法计提坏账准备的其他应收款：

组合名称	账面余额	计提比例(%)	坏账准备
合并范围内余额百分比法计提的其他应收款组合	193,020,877.64	0.00	0.00

(4) 期末单项金额虽不重大但单项计提坏账准备的其他应收款

其他应收款内容	账面余额	坏账准备	计提比例	计提理由
农工商超市	3,000.00	3,000.00	100%	预计无法收回
工行南汇支行	80,000.00	80,000.00	100%	预计无法收回
合计	83,000.00	83,000.00	100%	

2、 本期无转回或收回其他应收款情况

3、 本报告期无实际核销的其他应收款情况

4、 期末其他应收款中无持本公司5%以上(含5%)表决权股份的股东单位欠款。

5、 金额较大的其他应收款的性质或内容：

系子公司暂借款。

6、 其他应收款金额前五名情况

单位名称	与本公司关系	账面余额	年限	占其他应收款 总额的比例 (%)	性质或内容
上海海博斯班赛国际物流有限公司	子公司	90,505,339.94	3年以内	42.38	暂借款
上海海博物流（集团）有限公司	子公司	33,617,973.04	2年以内	15.74	暂借款
安吉海博山庄酒店有限公司	子公司	30,918,028.17	2年以内	14.48	暂借款
上海市闸北区汽车运输场	子公司	22,116,591.44	3年以上	10.36	暂借款
上海东方制药有限公司	注	14,914,883.16	1年以内、 5年以上	6.98	暂借款

注：上海东方制药有限公司处于破产清算中。

7、 应收关联方账款情况

单位名称	与本公司关系	账面余额	占其他应收款总额的比例(%)
上海海博斯班赛国际物流有限公司	子公司	90,505,339.94	42.38
上海海博物流（集团）有限公司	子公司	33,617,973.04	15.74
安吉海博山庄酒店有限公司	子公司	30,918,028.17	14.48
上海市闸北区汽车运输场	子公司	22,116,591.44	10.36
上海东方制药有限公司	注	14,914,883.16	6.98
上海农工商经济贸易有限公司	子公司	9,020,000.00	4.22
上海海博名威国际物流有限公司	子公司	2,736,418.63	1.28

上海海博股份有限公司
2011年1-6月
财务报表附注

上海华丰国际集装箱仓储公司码头	子公司	2,693,606.55	1.26
上海思乐得不锈钢制品有限公司	子公司	652,468.80	0.31
上海草原不锈钢制品有限公司	子公司	350,448.05	0.16
上海海博货迪物流有限公司	子公司	152,738.40	0.07
上海海博物业管理有限公司	子公司	115,830.40	0.05
上海海博国际货物运输代理有限公司	子公司	100,272.62	0.05
上海海博全盛供应链有限公司	子公司	41,161.60	0.02
合计		207,935,760.80	

注：上海东方制药有限公司处于破产清算中。

8、 本年无不符合终止确认条件的其他应收款。

9、 本年无以其他应收款为标的资产进行资产证券化的情况。

(二) 长期股权投资

单位：人民币元

被投资单位	核算方法	投资成本	年初余额	增减变动	期末余额	在被投资单位持股比例(%)	在被投资单位表决权比例(%)	在被投资单位持股比例与表决权比例不一致的说明	减值准备	本期计提减值准备	本期现金红利
子公司：											
上海海博出租汽车有限公司	成本法	184,468,534.79	682,531,108.36		682,531,108.36	100.00	100.00				
上海海博物流(集团)有限公司	成本法	25,000,000.00	40,408,533.54		40,408,533.54	100.00	100.00				
上海海博投资有限公司	成本法	87,348,600.00	111,974,335.86		111,974,335.86	100.00	100.00				
安吉海博山庄酒店有限公司	成本法	5,000,000.00	5,000,000.00		5,000,000.00	100.00	100.00				
上海申宏冷藏储运有限公司	成本法	41,331,266.83	41,331,266.83		41,331,266.83	100.00	100.00				
上海思乐得不锈钢制品有限公司	成本法	30,633,372.15	30,633,372.15		30,633,372.15	70.00	70.00				
上海海博西郊物流有限公司	成本法	100,000,000.00	100,000,000.00		100,000,000.00	100.00	100.00				
上海海博西班牙赛国际物流有限公司	成本法	69,757,841.72	69,757,841.72		69,757,841.72	100.00	100.00				
上海海博宏通投资发展有限	成本法	165,733,400.00	192,233,400.00		192,233,400.00	80.00	80.00				

上海海博股份有限公司
2011年1-6月
财务报表附注

公司											
其他被投资单位											
上海东方制药有限公司	成本法	8,800,000.00	7,191,774.80		7,191,774.80	50.00	50.00		7,191,774.80		
上海临港奉贤经济发展有限公司	成本法	60,000,000.00	60,000,000.00		60,000,000.00	7.50	7.50				
上海农工商房地产置业有限公司	成本法	20,000,000.00	20,000,000.00		20,000,000.00	20.00	20.00				
成本法小计		798,073,015.49	1,361,061,633.26		1,361,061,633.26				7,191,774.80	0.00	
合计		798,073,015.49	1,361,061,633.26		1,361,061,633.26				7,191,774.80	0.00	

(三) 营业收入和营业成本

1、 营业收入、营业成本

项 目	本期金额	上期金额
主营业务收入	---	---
其他业务收入	6,843,886.49	6,607,076.03
营业收入合计	6,843,886.49	6,607,076.03
主营业务成本	---	---
其他业务成本	600,891.57	618,335.66
营业成本合计	600,891.57	618,335.66

(四) 投资收益

1、 投资收益明细

项目	本期金额	上期金额
成本法核算的长期股权投资收益	11,000,833.31	
权益法核算的长期股权投资收益		
处置长期股权投资产生的投资收益		
持有交易性金融资产期间取得的投资收益		
持有至到期投资取得的投资收益期间取得的投资收益		
持有可供出售金融资产等期间取得的投资收益		
处置交易性金融资产取得的投资收益		
持有至到期投资取得的投资收益		
可供出售金融资产等取得的投资收益		
其他		
合 计	11,000,833.31	---

2、按成本法核算的长期股权投资收益

被投资单位	本期金额	上期金额

上海思乐得不锈钢制品有限公司	11,000,833.31	
合计	11,000,833.31	---

投资收益的说明：

投资收益汇回无重大限制。

(五) 现金流量表补充资料

项 目	本期金额	上期金额
1、将净利润调节为经营活动现金流量		
净利润	-8,215,583.54	-15,435,094.19
加：资产减值准备	982.20	
固定资产折旧、油气资产折耗、生产性生物资产折旧	1,855,568.69	2,184,997.68
无形资产摊销	139,169.52	139,169.52
长期待摊费用摊销		
处置固定资产、无形资产和其他长期资产的损失（收益以“—”号填列）		
固定资产报废损失（收益以“—”号填列）		
公允价值变动损失（收益以“—”号填列）		
财务费用（收益以“—”号填列）	16,364,351.13	13,191,456.79
投资损失（收益以“—”号填列）	-11,000,833.31	
递延所得税资产减少（增加以“—”号填列）		
递延所得税负债增加（减少以“—”号填列）		
存货的减少（增加以“—”号填列）		
经营性应收项目的减少（增加以“—”号填列）	-6,128,081.45	-7,707,627.47
经营性应付项目的增加（减少以“—”号填列）	21,591,989.89	-42,666,953.68
其 他		
经营活动产生的现金流量净额	14,607,563.13	-50,294,051.35
2、不涉及现金收支的重大投资和筹资活动		
债务转为资本		
一年内到期的可转换公司债券		
融资租入固定资产		
3、现金及现金等价物净变动情况		
现金的期末余额		

减：现金的期初余额		
加：现金等价物的期末余额	25,713,746.40	60,688,112.02
减：现金等价物的期初余额	57,263,940.01	25,177,873.96
现金及现金等价物净增加额	-31,550,193.61	35,510,238.06

十二、补充资料

(一) 当期非经常性损益明细表

项目	本期金额
非流动资产处置损益	3,462,897.64
越权审批或无正式批准文件的税收返还、减免	
计入当期损益的政府补助（与企业业务密切相关，按照国家统一标准定额或定量享受的政府补助除外）	10,555,128.02
计入当期损益的对非金融企业收取的资金占用费	
企业取得子公司、联营企业及合营企业的投资成本小于取得投资时应享有被投资单位可辨认净资产公允价值产生的收益	
非货币性资产交换损益	
委托他人投资或管理资产的损益	
因不可抗力因素，如遭受自然灾害而计提的各项资产减值准备	
债务重组损益	
企业重组费用，如安置职工的支出、整合费用等	
交易价格显失公允的交易产生的超过公允价值部分的损益	
同一控制下企业合并产生的子公司期初至合并日的当期净损益	
与公司正常经营业务无关的或有事项产生的损益	
除同公司正常经营业务相关的有效套期保值业务外，持有交易性金融资产、交易性金融负债产生的公允价值变动损益，以及处置交易性金融资产、交易性金融负债和可供出售金融资产取得的投资收益	
单独进行减值测试的应收款项减值准备转回	
对外委托贷款取得的损益	
采用公允价值模式进行后续计量的投资性房地产公允价值变动产生的损益	
根据税收、会计等法律、法规的要求对当期损益进行一次性调整对当期损益的影响	
受托经营取得的托管费收入	

除上述各项之外的其他营业外收入和支出	2,759,389.48
其他符合非经常性损益定义的损益项目	
所得税影响额	-4,194,353.79
少数股东权益影响额（税后）	-1,539,055.90
合 计	11,044,005.45

(二) 净资产收益率及每股收益

报告期利润	加权平均净资产收益率（%）	每股收益	
		基本每股收益	稀释每股收益
归属于公司普通股股东的净利润	4.19%	0.0986	0.0986
扣除非经常性损益后归属于公司普通股股东的净利润	3.29%	0.0770	0.0770

十三、 财务报表的批准报出

本财务报表业经公司董事会于 2011 年 8 月 18 日批准报出。

七、备查文件目录

- 1、载有法定代表人、主管会计工作负责人、会计机构负责人签名并盖章的会计报表。
- 2、载有会计师事务所盖章、注册会计师签名并盖章的审计报告正本。
- 3、报告期内在中国证监会指定报纸上公开披露过的所有公司文件的正本及公告原稿。

董事长： 洪明德
上海海博股份有限公司
二〇一一年八月十八日