



600711

2011 年半年度报告

目录

一、 重要提示	2
二、 公司基本情况	2
三、 股本变动及股东情况.....	4
四、 董事、监事和高级管理人员情况.....	6
五、 董事会报告	6
六、 重要事项	9
七、 财务会计报告（未经审计）	20
八、 备查文件目录	81

一、重要提示

(一) 本公司董事会、监事会及其董事、监事、高级管理人员保证本报告所载资料不存在任何虚假记载、误导性陈述或者重大遗漏，并对其内容的真实性、准确性和完整性承担个别及连带责任。

(二) 公司全体董事出席董事会会议。

(三) 公司半年度财务报告未经审计。

(四)

公司负责人姓名	陈东
主管会计工作负责人姓名	应海珍
会计机构负责人（会计主管人员）姓名	翁雄

公司负责人陈东、主管会计工作负责人应海珍及会计机构负责人（会计主管人员）翁雄声明：保证本半年度报告中财务报告的真实、完整。

(五) 是否存在被控股股东及其关联方非经营性占用资金情况？

否

(六) 是否存在违反规定决策程序对外提供担保的情况？

否

二、公司基本情况

(一) 公司信息

公司的法定中文名称	盛屯矿业集团股份有限公司
公司的法定中文名称缩写	盛屯矿业
公司的法定英文名称	CHENG TUN MINING GROUP CO., LTD
公司的法定英文名称缩写	CTM
公司法定代表人	陈东

(二) 联系人和联系方式

	董事会秘书	证券事务代表
姓名	江艳	邹亚鹏
联系地址	厦门市湖滨北路 72 号中闽大厦 9 楼 2 单元	厦门市湖滨北路 72 号中闽大厦 9 楼 2 单元
电话	0592-5891697	0592-5891693
传真	0592-5891699	0592-5891699
电子信箱	jyan@600711.com	zouyp@600711.com

(三) 基本情况简介

注册地址	厦门市湖滨北路 72 号中闽大厦 9 楼 2 单元
注册地址的邮政编码	360012
办公地址	厦门市湖滨北路 72 号中闽大厦 9 楼 2 单元
办公地址的邮政编码	360012
公司国际互联网网址	www.600711.com
电子信箱	600711@600711.com

(四) 信息披露及备置地点

公司选定的信息披露报纸名称	上海证券报、中国证券报
登载半年度报告的中国证监会指定网站的网址	www.sse.com.cn
公司半年度报告备置地点	厦门市湖滨北路 72 号中闽大厦 9 楼 2 单元

(五) 公司股票简况

公司股票简况				
股票种类	股票上市交易所	股票简称	股票代码	变更前股票简称
A 股	上海证券交易所	盛屯矿业	600711	

(六) 主要财务数据和指标

1、 主要会计数据和财务指标

单位:元 币种:人民币

	本报告期末	上年度期末	本报告期末比上年度期末增减(%)
总资产	1,510,167,948.06	1,710,805,172.29	-11.73
所有者权益(或股东权益)	830,057,778.09	839,306,249.80	-1.10
归属于上市公司股东的每股净资产(元/股)	5.0856	5.14	-1.058
	报告期(1-6月)	上年同期	本报告期比上年同期增减(%)
营业利润	-14,825,633.19	-3,727,808.78	不适用
利润总额	-15,102,084.59	-3,484,330.66	不适用
归属于上市公司股东的净利润	-9,200,797.43	-2,738,308.71	不适用
归属于上市公司股东的扣除非经常性损益的净利润	-8,881,814.88	-2,981,786.83	不适用
基本每股收益(元)	-0.06	-0.03	不适用
扣除非经常性损益后的基本每股收益(元)	-0.05	-0.03	不适用
稀释每股收益(元)	-0.06	-0.03	不适用
加权平均净资产收益率(%)	-1.10	-1.60	增加 0.5 个百分点

经营活动产生的现金流量净额	83,860,979.21	-40,719,475.84	不适用
每股经营活动产生的现金流量净额（元）	0.5138	-0.41	不适用

2、非经常性损益项目和金额

单位：元 币种：人民币

非经常性损益项目	金额
除上述各项之外的其他营业外收入和支出	-276,451.400
少数股东权益影响额（税后）	-42,531.15
合计	-318,982.55

三、股本变动及股东情况

(一) 股份变动情况表

报告期内，公司股份总数及股本结构未发生变化。

(二) 股东和实际控制人情况

1、 股东数量和持股情况

单位：股

报告期末股东总数						12,182 户
前十名股东持股情况						
股东名称	股东性质	持股比例(%)	持股总数	报告期内增减	持有有限售条件股份数量	质押或冻结的股份数量
深圳雄震集团有限公司	境内非国有法人	9.27%	15,133,360	0	0	15,100 质押 30,000
孙汉宗	境内自然人	7.35%	12,000,000	0	12,000,000	11,970 质押 4,700
杨学平	境内自然人	6.13%	10,000,000	0	10,000,000	8,000 质押 0,000
顾斌	境内自然人	4.90%	8,000,000	0	8,000,000	8,000 质押 0,000
郭忠河	境内自然人	4.41%	7,200,000	0	7,200,000	2,000 质押 0,000
高建明	境内自然人	4.29%	7,000,000	0	7,000,000	7,000 质押 0,000

吴光蓉	境内自然人	3.96%	6,468,500	0	6,468,500	质押	6,468,500
王丽娟	境内自然人	3.68%	6,000,000	0	6,000,000	无	0
陈建煌	境内自然人	3.37%	5,502,212	-93,800	5,500,000	质押	4,400,000
浙江方正房地产开发有限公司	境内非国有法人	2.99%	4,882,400	0	4,882,400	质押	4,882,400
前十名无限售条件股东持股情况							
股东名称		持有无限售条件股份的数量		股份种类及数量			
深圳雄震集团有限公司		15,133,360		人民币普通股 15,133,360			
姚国际		968,800		人民币普通股 968,800			
白溶溶		880,000		人民币普通股 880,000			
洪志忠		815,593		人民币普通股 815,593			
姜琳琳		745,593		人民币普通股 745,593			
薛智杰		708,610		人民币普通股 708,610			
吴舒畅		646,324		人民币普通股 646,324			
薛智华		590,697		人民币普通股 590,697			
方福全		561,873		人民币普通股 561,873			
方毅斌		555,183		人民币普通股 555,183			
上述股东关联关系或一致行动的说明		本公司股东中,控股股东深圳雄震集团有限公司与其他股东不存在关联关系,也不属于《上市公司股东持股变动信息披露管理办法》规定的一致行动人。其他股东之间是否存在关联关系及是否是一致行动人均未知。					

前十名有限售条件股东持股数量及限售条件

单位:股

序号	有限售条件股东名称	持有的有限售条件股份数量	有限售条件股份可上市交易情况		限售条件
			可上市交易时间	新增可上市交易股份数量	
1	孙汉宗	12,000,000	2013年12月28日	12,000,000	
2	杨学平	10,000,000	2013年12月28日	10,000,000	
3	顾斌	8,000,000	2013年12月28日	8,000,000	
4	郭忠河	7,200,000	2013年12月28日	7,200,000	
5	高建明	7,000,000	2013年12月28日	7,000,000	
6	吴光蓉	6,468,500	2013年2月8日	2,200,000	
			2013年12月28日	4,268,500	
7	王丽娟	6,000,000	2013年12月28日	6,000,000	
8	陈建煌	5,500,000	2013年12月28日	5,500,000	
9	浙江方正房地产开	4,882,400	2013年2月8日	4,882,400	

	发有限公司			
10	赵宝	4,800,000	2013 年 2 月 8 日	4,800,000

2、 控股股东及实际控制人变更情况

本报告期内公司控股股东及实际控制人没有发生变更。

四、 董事、监事和高级管理人员情况

(一) 董事、监事和高级管理人员持股变动

报告期内公司董事、监事、高级管理人员持股未发生变化。

(二) 新聘或解聘公司董事、监事、高级管理人员的情况

公司于 2011 年 1 月 26 日召开六届第三十五次董事会会议，聘任苏建平先生为公司副总经理。

公司董事会于 2011 年 3 月 23 日收到谢绍芳先生的辞职函，谢绍芳先生由于个人原因辞职，不再担任公司副总经理职务。

公司于 2011 年 6 月 1 日召开六届第四十三次董事会会议，并于 2011 年 6 月 17 日召开 2011 年度第四次临时股东大会，会议通过了关于公司董事会换届选举及公司第七届董事会成员候选人名单的议案，选举了陈东先生、尉琪瑛先生、应海珍女士、孙建成先生、张健先生、何少平先生、白劭翔先生为公司第七届董事，其中张健先生、何少平先生、白劭翔先生为公司第七届董事会独立董事。

公司于 2011 年 6 月 1 日召开六届第十七次监事会会议，并于 2011 年 6 月 17 日召开 2011 年度第四次临时股东大会，会议通过了关于公司监事会换届选举及公司第七届监事会成员候选人名单的议案，选举了黄志刚先生、袁文建先生、宋钦先生为公司第七届监事。经职工代表大会选举，宋钦先生当选为职工监事。

五、 董事会报告

(一) 报告期内整体经营情况的讨论与分析

1、 整体经营情况：

报告期内，公司管理层全面认真地贯彻执行了股东会、董事会的各项决议；积极推进银鑫矿业技改扩产和管理工作；积极寻找、并购优质矿山，积极拓展贸易业务渠道；成功引进了多名地质勘察和经营管理方面的高级人才；公司银行融资取得突破；逐步完善企业治理手段和健全企业治理机制；公司进一步夯实以有色金属采选业务为龙头，以综合贸易业务为基础的“双主业”经营发展战略。

报告期内，公司在有色金属采选业务未实现销售的情况下，实现营业收入 3808 万元，同比增长 23.84%；归属于上市公司股东的净利润为亏损 920 万元，同比亏损增加 235.77%，每股亏损 0.06 元。

2、 主要经营业务介绍：

(1) 有色金属采选业务:

有色金属采选业务在报告期内未实现销售,主要是银鑫矿业受北方季节性影响,一季度处于冰冻期未开工,二季度才开始采矿和选矿,另外公司从有色金属价格趋势判断短期内呈上升趋势,公司将在合适价格时出售公司矿产品。

报告期内,公司完成继续购买锡林郭勒盟银鑫矿业有限责任公司 5% 股权及 2,248.9796 万元债权工作;通过增资取得克什克腾旗风驰矿业有限责任公司 70% 股权;发起设立深圳市盛屯股权投资有限公司;为公司后续有色金属采选业务发展增加储备。

风驰矿业报告期内正在办理工商变更手续,该变更手续已于 2011 年 7 月 26 日完成。风驰矿业将成为公司矿采选业务的重要组成部分。风驰矿业总资源储量为:矿石量(122b+333+334) 497.12 万吨,金属量:铜金属量 64717.16 吨,锡金属量 23904.45 吨,银金属量 155.783 吨,三氧化钨金属量 237.61 吨,金金属量 58.32 千克,铋金属量 253.15 吨,硫资源量 17360 吨,铅金属量 256.32 吨,锌金属量 6168.90 吨。品位情况:铜金属平均品位为 1.77%,锡金属平均品位 0.47%,锌平均品位为 2.24%,银金属平均品位高于 30 克/吨。从现场调研的种种迹象判断,矿区未探区域及深部存在较好的找矿前景。风驰矿业资源储量丰富,盈利能力较强,具有良好的发展前景。

报告期内,公司加快了银鑫矿业技改扩产、探矿增加储量工作,加快三富矿业尾矿库清理验收工作。

(2) 综合贸易业务:

在努力发展有色金属采选业务的同时,公司的综合贸易业务方面也得到了进一步的发展。报告期公司综合贸易业务销售收入为 3772 万元,同比增长了 23.31%。

有色金属贸易方面,伴随着公司向有色金属行业转型,公司全资子公司厦门大有同盛贸易有限公司成为公司有色金属、矿产品贸易的平台。在 2010 年成功入围包头钢铁(集团)有限责任公司的九大供应商的基础上,2011 年新发展了与宁夏钢铁集团的合作。但矿产品贸易因北方冰冻等季节性原因,贸易业务从 5 月份才开始逐步开展,因此在报告期内有色金属贸易业务未得到良好的体现,从目前业务进展情况预测,全年有色金属贸易将取得大的增长。

IT 贸易及服务方面,公司控股子公司厦门雄震信息技术有限公司仍然延续了以往 IBM 小型机及服务器的贸易,上半年主要项目尚处于项目谈判阶段,营业收入较去年同期有较大降幅,目前在谈几个项目已取得良好进展,预计下半年将取得较好的营收。

主营业务分行业、产品情况:

单位:元 币种:人民币

分行业或分产品	营业收入	营业成本	营业利润率 (%)	营业收入比上年同期增减 (%)	营业成本比上年同期增减 (%)	营业利润率比上年同期增减 (%)
分产品						
IT 设备贸易	9,219,913.68	9,150,004.20	0.76%	-69.05	-62.08	减少 18.23 个百分点
铁精粉贸易	25,097,459.51	22,592,350.00	9.98%	100.00	100.00	
硅锰合金贸易	3,393,335.24	3,213,420.94	5.30%	100.00	100.00	

主营业务分地区情况:

单位:元 币种:人民币

客户名称	营业收入	占公司主营业务收入的比例 (%)
内蒙古	28,497,092.19	75.56%
北京	9,219,913.68	24.44%
合计	37,717,005.87	100.00%

3、对公司下半年发展的展望

经过了半年来的努力,公司在矿山并购、矿山技改扩产、综合贸易业务发展、筹融资、高级人才引进、企业治理几方面都取得良好进展,为公司的未来发展打下了坚实的基础。从公司所处外部环境上来看,全球流动性泛滥和美元中长期贬值压力推动大宗商品价格上涨;全球经济步入景气周期,有色金属刚性需求持续旺盛;在国家政策的支持下,有色金属行业并购整合存在巨大的机遇。

下半年在业务发展方面:公司将在以有色金属采选业务及综合贸易业务为双主业的发展战略下,一方面,以有色金属采选业务为龙头,经营好现有的矿山,并积极并购储备一批优质有色金属矿山;另一方面,以综合贸易业务为基础,继续扩大公司矿产品贸易业务的规模,实现综合贸易业务的稳定发展。

下半年在企业治理方面:公司将通过完善企业治理手段和健全企业治理机制,以保证公司经营目标实现,恰当预防和控制风险、有效配置和运用资源;以提高企业防范与约束经营风险的能力、提高企业财富的创造能力,提高企业创新能力和核心竞争能力。

(二) 公司投资情况

1、募集资金使用情况

单位:万元 币种:人民币

募集年份	募集方式	募集资金总额	本报告期已使用募集资金总额	已累计使用募集资金总额	尚未使用募集资金总额	尚未使用募集资金用途及去向
2010	非公开发行	18,125.00	1,113.00	18,095.22	33.12	募集资金专用账户
2010	非公开发行	64,850.50	13,629.66	64,850.50	0	已使用完毕
合计	/	82,975.50	14,742.66	82,945.72	33.12	/

1、经中国证券监督管理委员会证监许可[2009]1487号文核准,2010年2月,本公司通过非公开发行股票共收到有限售条件股东以货币缴纳的认购款人民币19000.01万元,扣除发行费用后,实际募集资金净额为18125.00万元。截至2011年6月30日止,本公司累计投入募集资金承诺投资项目16,995.22万元,用闲置募集资金暂时补充流动资金1100万元,募集资金余额33.12万元,尚未使用的募集资金存放在公司募集资金专户中。

2、经中国证券监督管理委员会证监许可[2010]1867号文核准,2010年12月,本公司通过非公开发行股票共收到有限售条件股东以货币缴纳的认购款人民币66,500.007万元,

扣除发行费用后，本次认购实际募集资金净额 64,850.500143 万元。根据公司非公开发行股票预案，该次非公开发行股票募集资金用于收购锡林郭勒盟银鑫矿业有限责任公司（简称“银鑫矿业”）72%的股权及相应债权，交易价格为 64851.0204 万元。截至 2011 年 6 月 30 日，公司已累计使用募集资金 64,851 万元支付锡林郭勒盟银鑫矿业有限责任公司收购款，尾款 204 元不再另行支付，该非公开发行项目已实施完毕。节余募集资金（包括利息收入）为 49072.88 元，低于募集资金净额 5%，已一次性补充流动资金。

2、 承诺项目使用情况

单位:万元 币种:人民币

承诺项目名称	是否变更项目	募集资金拟投入金额	募集资金实际投入金额	是否符合计划进度	项目进度	预计收益	产生收益情况	是否符合预计收益	未达到计划进度和收益说明
偿还公司逾期债务	否	13,221.92	12,095.22	是	基本完成		不适用		不适用
增资子公司雄震信息	否	3,500	3,500	是	已完成		不适用		不适用
补充流动资金	否	1,403.08	2,500	是	已完成		不适用		不适用
收购银鑫矿业	否	64,851.02	64,851	是	已完成		不适用		不适用

3、 非募集资金项目情况

报告期内，公司无非募集资金投资项目。

六、 重要事项

(一) 公司治理的情况

公司严格按照《公司法》、《证券法》和中国证券监督管理委员会有关法律法规的要求，不断完善法人治理结构，制定了一系列规章制度，以规范公司运作，建立现代企业制度。主要内容如下：

(1)关于股东与股东大会：不断完善公司章程中关于股东大会及其议事规则的条款，确保所有股东，特别是中小股东应享有平等地位并能充分行使自己的权力，加强投资者关系管理工作，增进与股东的沟通；认真接待股东来访和来电咨询，使股东了解公司的运作情况；公司严格按照中国证券监督管理委员会公布的《股东大会规范意见》的要求召集、召开股东大会，积极推进《上市公司股东大会网络投票实施细则》，根据《关于加强社会公众股股东权益保护的若干规定》引进股东大会议案分类表决机制。

(2)关于控股股东与上市公司的关系：公司与控股股东已实现了人员、资产、财务分开，机构和业务独立，各自独立核算、独立承担责任和风险，公司董事会、监事会和内部机构能够独立运作；公司经理、董事会秘书等高级管理人员均在本公司领取报酬。

(3)关于董事与董事会：公司严格按照《公司章程》的规定，进一步完善董事的选聘程序，积极推行累积投票制度；报告期内公司进行了董事会的换届选举，公司董事会的人数和人员构成符合法律、法规和《公司章程》的要求，独立董事人数占到董事总人数的 1/3 以上；公

司各位董事能够以认真负责、勤勉诚信的态度出席董事会。有明确的《董事会议事规则》相关内部规则并得到切实执行。

(4)关于监事和监事会：报告期内公司进行了监事会的换届选举，公司监事会的人数和人员构成符合法律、法规和《公司章程》的要求；公司监事能够认真履行自己的职责，能够本着对股东负责的精神，通过列席董事会会议，定期检查公司财务以及对公司董事、总经理和其他高级管理人员履行职责的合法、合规性进行监督。

(5)关于信息披露与透明度：公司制定了《信息披露规则》，指定董事会秘书负责信息披露工作、接待股东来访和咨询，指定《中国证券报》、《上海证券报》为公司信息披露的报纸；公司能够严格按照法律、法规和公司章程的规定，真实、准确、完整、及时地披露有关信息，并确保所有股东有平等的机会获得信息，维护股东，尤其是中小股东的合法权益；公司能够按照有关规定，及时披露大股东或公司实际控制人的详细资料和股份的变化情况。

(6)投资者关系管理：公司比较重视投资者关系管理工作，制定了《投资者关系管理制度》，加强了相关责任人员的业务培训，提高其业务素质，认真对待股东的来信、来电、来访和咨询，确保投资者和公司的沟通及时畅通，在公司和投资者之间建立长期、稳定的良好关系，以提升公司的市场形象和体现内在的投资价值。

(二) 报告期实施的利润分配方案执行情况

本报告期无实施的利润分配方案。

(三) 报告期内现金分红政策的执行情况

报告期内本公司无现金分红。

(四) 重大诉讼仲裁事项

本报告期公司无重大诉讼、仲裁事项。

(五) 破产重整相关事项

本报告期公司无破产重整相关事项。

(六) 公司持有其他上市公司股权、参股金融企业股权情况

1、 持有非上市金融企业股权情况

所持对象名称	最初投资成本（元）	占该公司股权比例（%）	期末账面价值（元）
厦门银行	72,400	0.03	72,400
合计	72,400	/	72,400

(七) 资产交易事项

1、 收购资产情况

单位:元 币种:人民币

交易对方或最终控制方	被收购资产	购买日	资产收购价格	自收购日起至报告期末为上市公司贡献的净利润	自本年初至本期末为上市公司贡献的净利润(适用于同一控制下的企业合并)	是否为关联交易(如是,说明定价原则)	资产收购定价原则	所涉及的资产产权是否已全部过户	所涉及的债权债务是否已全部转移	该资产为上市公司贡献的净利润占利润总额的比例(%)	关联关系
唐泉、唐纯、唐德仁	克什克腾旗风驰矿业有限责任公司 70% 股权	2011年5月27日	15,674.5	0	0	否	评估价值	否	否	0	无

根据华北地质勘查局五一四地质大队与内蒙古新广夏国土资源勘查测绘技术有限公司《内蒙古自治区克什克腾旗安乐矿区 X-1、X-2、X-8 矿体铜锡矿生产详查报告》、辽宁省地质勘察院对内蒙古自治区克什克腾旗安乐锡矿外围多金属普查探矿权进行了勘查提交的《内蒙古自治区克什克腾旗风驰矿业有限责任公司安乐锡矿多金属矿探矿工作报告》，以及《克什克腾旗风驰矿业有限责任公司〈内蒙古自治区克什克腾旗风驰矿业有限责任公司安乐锡铜多金属矿探矿工作报告〉参与储量计算的 12 个矿体分属采矿权探矿权的说明》，风驰矿业总资源储量为：矿石量（122b+333+334）497.12 万吨，金属量：铜金属量 64717.16 吨，锡金属量 23904.45 吨，银金属量 155.783 吨，三氧化钨金属量 237.61 吨，金金属量 58.32 千克，铋金属量 253.15 吨，硫资源量 17360 吨，铅金属量 256.32 吨，锌金属量 6168.90 吨。品位情况：铜金属平均品位为 1.77%，锡金属平均品位 0.47%，锌平均品位为 2.24%，银金属平均品位高于 30 克/吨。

风驰矿业已经具备必要的生产条件，并在正常生产运营中，现建日产 300 吨选厂一座，生产规模现已达到矿石年处理量 6 万吨/年。公司多次组织地质、采矿、选矿专家对风驰矿业进行了详细的尽职调查，发现矿区未探区域及深部存在较好的勘探前景。矿山已委托内蒙古赤峰地质矿产勘查开发院于 2011 年 3 月编制提交了《内蒙古自治区克什克腾旗安乐锡矿区探矿设计》，对矿区 2011 年探矿工作进行了规划。预计将大大提高矿区铜、钨、锡、银金属的保有量。

风驰矿业资源储量丰富，盈利能力强，具有良好的发展前景。同时风驰矿业拥有一定的储量规模，且根据公司调研、现场勘查的情况，有进一步发掘增储的潜力，能够创造更高的经济价值。

2、出售资产情况

单位:万元 币种:人民币

交易对方	被出售资产	出售日	出售价格	本年初起至出售日该出售资产为上市公司贡献的净利润	出售产生的损益	是否为关联交易 (如是,说明定价原则)	资产出售定价原则	所涉及的资产 产权是否已全部过户	所涉及的债权 债务是否已全部转移	关联关系
香港富名实业公司	尤溪县三富矿业有限公司	1月17日	600	-2.52	71.29	否	以往评估价值、目前市场行情及公司实际情况	是	是	无

本公司与香港富名实业公司于 2011 年 1 月 17 日签订了《关于变更<股权转让合同>的协议书》，协议约定香港富名实业公司转让给本公司的尤溪县三富矿业有限公司的股权由 42% 变更为 38%。目前相关手续已办理完毕。

(八) 重大关联交易

1、 其他重大关联交易

本公司于 2011 年 6 月 18 日七届第一次董事会会议及 2011 年 7 月 7 日第五次临时股东大会审议通过了《关于同意发起成立深圳市盛屯投资基金有限公司的议案》，作为深圳市盛屯投资基金有限公司的共同出资方，深圳新长融投资企业（有限合伙）法人代表孙林为公司董事孙建成之子，为上市公司关联方；姚雄杰为上市公司实际控制人姚娟英的弟弟，为上市公司关联方。本次交易构成关联交易。

上述关联交易已获得公司董事会及股东大会的批准，关联董事陈东，关联董事孙建成对此议案回避表决。上述关联交易属上市公司的正常投资行为，各出资方全部以现金方式出资，并按照出资比例享有所投资公司的权益，符合市场化、平等互利和公平公允的原则是。独立董事出具独立意见认为，上述关联交易遵循了公平、公正、公开的原则，没有损害上市公司的利益和中小股东的权益。

(九) 重大合同及其履行情况

1、 为公司带来的利润达到公司本期利润总额 10%以上（含 10%）的托管、承包、租赁事项

(1) 托管情况

本报告期公司无托管事项。

(2) 承包情况

本报告期公司无承包事项。

(3) 租赁情况

本报告期公司无租赁事项。

2、 担保情况

单位:万元 币种:人民币

公司对外担保情况（不包括对控股子公司的担保）													
担保方	担保方与上市公司的关系	被担保方	担保金额	担保发生日期（协议签署日）	担保起始日	担保到期日	担保类型	担保是否已经履行完毕	担保是否逾期	担保逾期金额	是否存在反担保	是否为关联方担保	关联关系
盛屯矿业集团股份有限	公司本部	福建金海峡担保有限公	1,000	2010年6月2日	2010年6月25日	2011年6月25日	连带责任担保	是	否		否	否	

公司		司											
报告期内担保发生额合计（不包括对子公司的担保）							0						
报告期末担保余额合计（A）（不包括对子公司的担保）							0						
公司对控股子公司的担保情况													
报告期内对子公司担保发生额合计							22,500						
报告期末对子公司担保余额合计（B）							22,500						
公司担保总额情况（包括对控股子公司的担保）													
担保总额（A+B）							22,500						
其中：													
为股东、实际控制人及其关联方提供担保的金额（C）							0						
直接或间接为资产负债率超过 70% 的被担保对象提供的债务担保金额（D）							18,000						
担保总额超过净资产 50% 部分的金额（E）							0						
上述三项担保金额合计（C+D+E）							18,000						

3、 委托理财及委托贷款情况

(1) 委托理财情况

本报告期公司无委托理财事项。

(2) 委托贷款情况

本报告期公司无委托贷款事项。

4、 其他重大合同

本报告期公司无其他重大合同。

(十) 承诺事项履行情况

1、 公司或持股 5% 以上股东在报告期内或持续到报告期内的承诺事项

承诺事项	承诺内容	履行情况
股改承诺	不适用	不适用
收购报告书或权益变动报告书中所作承诺	不适用	不适用
资产置换时所作承诺	不适用	不适用
发行时所作承诺	2009 年及 2010 年公司两次对特定对象非公开发行股票，所有认购对象的认购的新股将从股票发行日起锁定限售 36 个月	履行中
其他对公司中小股	不适用	不适用

东所作承诺		
-------	--	--

(1) 截至半年报披露日，是否存在尚未完全履行的业绩承诺：否

(2) 截至半年报披露日，是否存在尚未完全履行的注入资产、资产整合承诺：否

(十一) 上市公司及其董事、监事、高级管理人员、公司股东、实际控制人处罚及整改情况

本报告期公司及其董事、监事、高级管理人员、公司股东、实际控制人均未受中国证监会的稽查、行政处罚、通报批评及证券交易所的公开谴责。

(十二) 其他重大事项的说明

本报告期公司无其他重大事项。

(十三) 信息披露索引（按时间由近到远排序）

事项	刊载的报刊名称及版面	刊载日期	刊载的互联网网站及检索路径
雄震矿业第七届监事会第一次会议决议公告	《中国证券报》、《上海证券报》	2011年6月22日	http://www.sse.com.cn
雄震矿业董事会第七届第一次会议决议暨召开2011年第五次临时股东大会的通知公告	《中国证券报》、《上海证券报》	2011年6月22日	http://www.sse.com.cn
雄震矿业关于开通投资者关系互动平台及举行投资者接待日活动的公告	《中国证券报》、《上海证券报》	2011年6月22日	http://www.sse.com.cn
雄震矿业关于发起成立深圳市盛屯矿业投资有限公司的公告	《中国证券报》、《上海证券报》	2011年6月22日	http://www.sse.com.cn
雄震矿业2011年第四次临时股东大会决议公告	《中国证券报》、《上海证券报》	2011年6月18日	http://www.sse.com.cn
雄震矿业2011年第四次临时股东大会的法律意见书	《中国证券报》、《上海证券报》	2011年6月18日	http://www.sse.com.cn
雄震矿业2011年第三次临时股东大会决议公告	《中国证券报》、《上海证券报》	2011年6月16日	http://www.sse.com.cn
雄震矿业2011年第三次临时股东大会的法律意见书	《中国证券报》、《上海证券报》	2011年6月16日	http://www.sse.com.cn

雄震矿业提示性公告	《中国证券报》、《上海证券报》	2011 年 6 月 14 日	http://www.sse.com.cn
雄震矿业 2011 年第三次临时股东大会会议资料	《中国证券报》、《上海证券报》	2011 年 6 月 11 日	http://www.sse.com.cn
雄震矿业 2011 年第四次临时股东大会会议资料	《中国证券报》、《上海证券报》	2011 年 6 月 11 日	http://www.sse.com.cn
雄震矿业董事会六届第四十三次会议决议暨召开 2011 年第四次临时股东大会通知公告	《中国证券报》、《上海证券报》	2011 年 6 月 2 日	http://www.sse.com.cn
雄震矿业监事会六届第十七次会议决议公告	《中国证券报》、《上海证券报》	2011 年 6 月 2 日	http://www.sse.com.cn
雄震矿业董事会六届第四十二次会议决议暨召开 2011 年第三次临时股东大会通知公告	《中国证券报》、《上海证券报》	2011 年 5 月 31 日	http://www.sse.com.cn
雄震矿业关于通过增资取得克什克腾旗风驰矿业有限责任公司控股权的公告	《中国证券报》、《上海证券报》	2011 年 5 月 31 日	http://www.sse.com.cn
雄震矿业董事会六届第四十一次会议决议公告	《中国证券报》、《上海证券报》	2011 年 5 月 18 日	http://www.sse.com.cn
雄震矿业董事会秘书工作制度	《中国证券报》、《上海证券报》	2011 年 5 月 18 日	http://www.sse.com.cn
雄震矿业 2011 年第二次临时股东大会决议公告	《中国证券报》、《上海证券报》	2011 年 5 月 13 日	http://www.sse.com.cn
雄震矿业 2011 年第二次临时股东大会的法律意见书	《中国证券报》、《上海证券报》	2011 年 5 月 13 日	http://www.sse.com.cn
雄震矿业 2011 年第二次临时股东大会会议资料	《中国证券报》、《上海证券报》	2011 年 5 月 10 日	http://www.sse.com.cn
雄震矿业董事会六届第四十次会议决议暨召开 2011 年第二次临时股东大会	《中国证券报》、《上海证券报》	2011 年 4 月 27 日	http://www.sse.com.cn

通知的公告			
雄震矿业股权质押公告	《中国证券报》、《上海证券报》	2011 年 4 月 21 日	http://www.sse.com.cn
雄震矿业监事会六届第十六次会议决议的公告	《中国证券报》、《上海证券报》	2011 年 4 月 20 日	http://www.sse.com.cn
雄震矿业第一季度季报	《中国证券报》、《上海证券报》	2011 年 4 月 20 日	http://www.sse.com.cn
雄震矿业董事会六届第三十九次会议决议的公告	《中国证券报》、《上海证券报》	2011 年 4 月 20 日	http://www.sse.com.cn
雄震矿业关于闲置募集资金暂时补充流动资金归还的公告	《中国证券报》、《上海证券报》	2011 年 4 月 18 日	http://www.sse.com.cn
雄震矿业股权解押公告	《中国证券报》、《上海证券报》	2011 年 4 月 15 日	http://www.sse.com.cn
雄震矿业关于控股子公司享受西部大开发税收优惠政策的公告	《中国证券报》、《上海证券报》	2011 年 4 月 15 日	http://www.sse.com.cn
雄震矿业公告	《中国证券报》、《上海证券报》	2011 年 4 月 1 日	http://www.sse.com.cn
雄震矿业董事会六届第三十八次会议决议公告	《中国证券报》、《上海证券报》	2011 年 4 月 1 日	http://www.sse.com.cn
雄震矿业关于公司独立董事辞职的公告	《中国证券报》、《上海证券报》	2011 年 3 月 29 日	http://www.sse.com.cn
雄震矿业关于公司高管辞职的公告	《中国证券报》、《上海证券报》	2011 年 3 月 24 日	http://www.sse.com.cn
ST 雄震董事会关于 2010 年年报补充说明的公告	《中国证券报》、《上海证券报》	2011 年 3 月 3 日	http://www.sse.com.cn
ST 雄震董事会关于撤销公司股票其他特别处理的公告	《中国证券报》、《上海证券报》	2011 年 3 月 3 日	http://www.sse.com.cn
ST 雄震董事会关于撤销公司股票其他特别处理的公告（修正稿）	《中国证券报》、《上海证券报》	2011 年 3 月 3 日	http://www.sse.com.cn
ST 雄震 2010 年年度股东大会决议公	《中国证券报》、《上海证券报》	2011 年 2 月 23 日	http://www.sse.com.cn

告			
ST 雄震 2010 年年度股东大会的法律意见书	《中国证券报》、《上海证券报》	2011 年 2 月 23 日	http://www.sse.com.cn
ST 雄震 2010 年年度股东大会会议资料	《中国证券报》、《上海证券报》	2011 年 2 月 19 日	http://www.sse.com.cn
ST 雄震董事会六届第三十七次会议决议公告	《中国证券报》、《上海证券报》	2011 年 2 月 15 日	http://www.sse.com.cn
ST 雄震 2011 年第一次临时股东大会决议公告	《中国证券报》、《上海证券报》	2011 年 2 月 12 日	http://www.sse.com.cn
ST 雄震 2011 年第一次临时股东大会的法律意见书	《中国证券报》、《上海证券报》	2011 年 2 月 12 日	http://www.sse.com.cn
ST 雄震 2011 年第一次临时股东大会会议资料	《中国证券报》、《上海证券报》	2011 年 2 月 10 日	http://www.sse.com.cn
ST 雄震年报摘要	《中国证券报》、《上海证券报》	2011 年 2 月 1 日	http://www.sse.com.cn
ST 雄震年报	《中国证券报》、《上海证券报》	2011 年 2 月 1 日	http://www.sse.com.cn
ST 雄震董事会六届第三十六次会议决议暨召开 2010 年年度股东大会的通知公告	《中国证券报》、《上海证券报》	2011 年 2 月 1 日	http://www.sse.com.cn
ST 雄震控股股东及其他关联方资金占用和担保情况的专项说明	《中国证券报》、《上海证券报》	2011 年 2 月 1 日	http://www.sse.com.cn
ST 雄震第六届监事会第十五次会议决议公告	《中国证券报》、《上海证券报》	2011 年 2 月 1 日	http://www.sse.com.cn
ST 雄震董事会六届第三十五次会议决议公告	《中国证券报》、《上海证券报》	2011 年 1 月 27 日	http://www.sse.com.cn
ST 雄震董事会六届第三十四次会议决议暨召开 2011 年第一次临时股东大会的通知公告	《中国证券报》、《上海证券报》	2011 年 1 月 19 日	http://www.sse.com.cn

ST 雄震关于对全资子公司增资的公告	《中国证券报》、《上海证券报》	2011 年 1 月 19 日	http://www.sse.com.cn
ST 雄震业绩预盈公告	《中国证券报》、《上海证券报》	2011 年 1 月 19 日	http://www.sse.com.cn
ST 雄震股票交易异常波动公告	《中国证券报》、《上海证券报》	2011 年 1 月 7 日	http://www.sse.com.cn

七、 财务会计报告（未经审计）

（一） 财务报表

合并资产负债表

2011 年 6 月 30 日

编制单位:盛屯矿业集团股份有限公司

单位:元 币种:人民币

项目	附注	期末余额	年初余额
流动资产:			
货币资金		108,128,463.49	406,329,799.93
结算备付金			
拆出资金			
交易性金融资产			
应收票据			5,500,000.00
应收账款		52,290,140.78	67,600,578.48
预付款项		87,274,490.92	72,061,992.88
应收保费			
应收分保账款			
应收分保合同准备金			
应收利息			
应收股利		575,516.29	575,516.29
其他应收款		107,150,802.17	9,713,729.85
买入返售金融资产			
存货		30,648,797.69	21,490,508.62
一年内到期的非流动资产			
其他流动资产			
流动资产合计		386,068,211.34	583,272,126.05
非流动资产:			
发放委托贷款及垫款			
可供出售金融资产			
持有至到期投资		11,285.43	11,285.43
长期应收款			
长期股权投资		51,517,937.87	57,135,149.96
投资性房地产		3,168,805.73	3,230,410.61
固定资产		210,190,309.52	206,323,627.34

在建工程		665,071.81	
工程物资		1,289,051.76	1,249,471.76
固定资产清理			
生产性生物资产			
油气资产			
无形资产		784,554,332.38	786,323,857.22
开发支出			
商誉		53,518,035.06	53,518,035.06
长期待摊费用		4,830,476.57	5,307,545.55
递延所得税资产		14,354,430.59	14,433,663.31
其他非流动资产			
非流动资产合计		1,124,099,736.72	1,127,533,046.24
资产总计		1,510,167,948.06	1,710,805,172.29
流动负债：			
短期借款		134,578,620.00	34,578,620.00
向中央银行借款			
吸收存款及同业存放			
拆入资金			
交易性金融负债			
应付票据		158,330,000.00	18,660,873.00
应付账款		24,750,734.81	32,455,526.47
预收款项		176,080.00	545,068.81
卖出回购金融资产款			
应付手续费及佣金			
应付职工薪酬		427,237.75	3,000.00
应交税费		-3,399,213.93	25,543,118.17
应付利息			
应付股利		72,000.00	72,000.00
其他应付款		140,552,509.72	534,326,362.99
应付分保账款			
保险合同准备金			
代理买卖证券款			
代理承销证券款			
一年内到期的非流动 负债			
其他流动负债			

流动负债合计		455,487,968.35	646,184,569.44
非流动负债:			
长期借款			
应付债券			
长期应付款		162,505.83	
专项应付款			
预计负债		0	0
递延所得税负债		105,250,240.29	105,528,066.27
其他非流动负债			
非流动负债合计		105,412,746.12	105,528,066.27
负债合计		560,900,714.47	751,712,635.71
所有者权益（或股东权益）:			
实收资本（或股本）		163,217,300.00	163,217,300.00
资本公积		744,994,428.66	745,042,102.95
减：库存股			
专项储备			
盈余公积			
一般风险准备			
未分配利润		-78,153,950.57	-68,953,153.14
外币报表折算差额			
归属于母公司所有者 权益合计		830,057,778.09	839,306,249.81
少数股东权益		119,209,455.50	119,786,286.77
所有者权益合计		949,267,233.59	959,092,536.58
负债和所有者权益 总计		1,510,167,948.06	1,710,805,172.29

法定代表人：陈东

主管会计工作负责人：应海珍

会计机构负责人：翁雄

母公司资产负债表

2011 年 6 月 30 日

编制单位:盛屯矿业集团股份有限公司

单位:元 币种:人民币

项目	附注	期末余额	年初余额
流动资产:			
货币资金		701,342.78	136,901,635.06
交易性金融资产			
应收票据			
应收账款		2,482,511.77	2,613,876.17
预付款项		5,056,324.73	5,056,324.73
应收利息			
应收股利			
其他应收款		441,181,284.12	232,591,342.30
存货		10,515,205.13	10,515,205.13
一年内到期的非流动资产			
其他流动资产			
流动资产合计		459,936,668.53	387,678,383.39
非流动资产:			
可供出售金融资产			
持有至到期投资		11,285.43	11,285.43
长期应收款			
长期股权投资		516,257,694.03	496,874,906.12
投资性房地产		3,168,805.73	3,230,410.61
固定资产		3,050,240.82	3,115,519.89
在建工程			
工程物资			
固定资产清理			
生产性生物资产			
油气资产			
无形资产		11,400.00	13,200.00
开发支出			
商誉			
长期待摊费用		42,980.37	84,822.37
递延所得税资产		12,048,158.26	12,048,158.26
其他非流动资产			

非流动资产合计		534,590,564.64	515,378,302.68
资产总计		994,527,233.17	903,056,686.07
流动负债：			
短期借款			
交易性金融负债			
应付票据			
应付账款		12,217,258.50	12,217,258.50
预收款项		30,000.00	
应付职工薪酬		332,356.00	
应交税费		-266,016.00	-297,398.42
应付利息			
应付股利		72,000.00	72,000.00
其他应付款		150,080,262.18	52,822,328.18
一年内到期的非流动 负债			
其他流动负债			
流动负债合计		162,465,860.68	64,814,188.26
非流动负债：			
长期借款			
应付债券			
长期应付款			
专项应付款			
预计负债			
递延所得税负债			
其他非流动负债			
非流动负债合计			
负债合计		162,465,860.68	64,814,188.26
所有者权益（或股东权 益）：			
实收资本（或股本）		163,217,300.00	163,217,300.00
资本公积		749,048,324.10	749,048,324.10
减：库存股			
专项储备			
盈余公积			
一般风险准备			
未分配利润		-80,204,251.61	-74,023,126.29

所有者权益(或股东权益) 合计		832,061,372.49	838,242,497.81
负债和所有者权益 (或股东权益) 总计		994,527,233.17	903,056,686.07

法定代表人：陈东

主管会计工作负责人：应海珍

会计机构负责人：翁雄

合并利润表
2011 年 1—6 月

单位:元 币种:人民币

项目	附注	本期金额	上期金额
一、营业总收入		38,085,221.13	30,757,865.72
其中：营业收入		38,085,221.13	30,757,865.72
利息收入			
已赚保费			
手续费及佣金收入			
二、营业总成本		53,293,642.23	33,006,104.48
其中：营业成本		34,955,775.14	24,929,240.17
利息支出			
手续费及佣金支出			
退保金			
赔付支出净额			
提取保险合同准备金净额			
保单红利支出			
分保费用			
营业税金及附加		21,666.83	63,749.30
销售费用			
管理费用		15,063,611.06	6,109,490.40
财务费用		3,011,273.75	668,431.31
资产减值损失		241,315.45	1,235,193.30
加：公允价值变动收益（损失以“－”号填列）			
投资收益（损失以“－”号填列）		382,787.910	-1,479,570.02
其中：对联营企业和合营企业的投资收益			
汇兑收益（损失以“－”号填列）			
三、营业利润（亏损以“－”号填列）		-14,825,633.19	-3,727,808.78
加：营业外收入		52,359.70	505,000.00
减：营业外支出		328,811.10	261,521.88
其中：非流动资产处置损失			
四、利润总额（亏损总额以“－”号填列）		-15,102,084.59	-3,484,330.66

减：所得税费用		-5,356,014.28	35,633.28
五、净利润（净亏损以“-”号填列）		-9,746,070.31	-3,519,963.94
归属于母公司所有者的净利润		-9,200,797.43	-2,738,308.71
少数股东损益		-545,272.88	-781,655.23
六、每股收益：			
（一）基本每股收益		-0.06	-0.03
（二）稀释每股收益		-0.06	-0.03
七、其他综合收益			
八、综合收益总额			
归属于母公司所有者的综合收益总额			
归属于少数股东的综合收益总额			

本期发生同一控制下企业合并的，被合并方在合并前实现的净利润为：0 元。

法定代表人：陈东 主管会计工作负责人：应海珍 会计机构负责人：翁雄

母公司利润表
2011 年 1—6 月

单位:元 币种:人民币

项目	附注	本期金额	上期金额
一、营业收入		191,767.40	8,266,551.93
减：营业成本			4,824,735.04
营业税金及附加		11,769.47	21,127.65
销售费用			
管理费用		6,463,467.09	4,136,751.06
财务费用		-62,082.06	292,908.25
资产减值损失		235,010.18	4,051,412.04
加：公允价值变动收益（损失以“－”号填列）			
投资收益（损失以“－”号填列）		382,787.91	-1,479,570.02
其中：对联营企业和合营企业的投资收益			
二、营业利润（亏损以“－”号填列）		-6,073,609.370	-6,539,952.13
加：营业外收入		20,000.00	505,000.00
减：营业外支出		127,515.95	210,451.94
其中：非流动资产处置损失			
三、利润总额（亏损总额以“－”号填列）		-6,181,125.32	-6,245,404.07
减：所得税费用			35,633.28
四、净利润（净亏损以“－”号填列）		-6,181,125.32	-6,281,037.35
五、每股收益：			
（一）基本每股收益			
（二）稀释每股收益			
六、其他综合收益			
七、综合收益总额			

法定代表人：陈东

主管会计工作负责人：应海珍

会计机构负责人：翁雄

合并现金流量表
2011 年 1—6 月

单位:元 币种:人民币

项目	附注	本期金额	上期金额
一、经营活动产生的现金流量:			
销售商品、提供劳务收到的现金		78,743,155.55	21,677,162.01
客户存款和同业存放款项净增加额			
向中央银行借款净增加额			
向其他金融机构拆入资金净增加额			
收到原保险合同保费取得的现金			
收到再保险业务现金净额			
保户储金及投资款净增加额			
处置交易性金融资产净增加额			
收取利息、手续费及佣金的现金			
拆入资金净增加额			
回购业务资金净增加额			
收到的税费返还			24,058.00
收到其他与经营活动有关的现金		116,243,708.93	7,874,314.69
经营活动现金流入小计		194,986,864.48	29,575,534.70
购买商品、接受劳务支付的现金		47,200,735.90	39,404,980.54
客户贷款及垫款净增加额			
存放中央银行和同业			

款项净增加额			
支付原保险合同赔付款项的现金			
支付利息、手续费及佣金的现金			
支付保单红利的现金			
支付给职工以及为职工支付的现金		4,297,516.05	978,830.78
支付的各项税费		25,198,441.43	5,432,183.72
支付其他与经营活动有关的现金		34,429,191.89	24,479,015.50
经营活动现金流出小计		111,125,885.27	70,295,010.54
经营活动产生的现金流量净额		83,860,979.21	-40,719,475.84
二、投资活动产生的现金流量：			
收回投资收到的现金		6,000,000.00	
取得投资收益收到的现金			
处置固定资产、无形资产和其他长期资产收回的现金净额		31,000.00	
处置子公司及其他营业单位收到的现金净额			
收到其他与投资活动有关的现金			
投资活动现金流入小计		6,031,000.00	
购建固定资产、无形资产和其他长期资产支付的现金		7,363,094.17	823,140.00
投资支付的现金		95,800,000.00	5,500,000.00
质押贷款净增加额			
取得子公司及其他营业单位支付的现金净额			

支付其他与投资活动有关的现金		360,909,561.59	
投资活动现金流出小计		464,072,655.76	6,323,140.00
投资活动产生的现金流量净额		-458,041,655.76	-6,323,140.00
三、筹资活动产生的现金流量：			
吸收投资收到的现金			182,250,007.80
其中：子公司吸收少数股东投资收到的现金			
取得借款收到的现金		132,446,015.30	10,000,000.00
发行债券收到的现金			
收到其他与筹资活动有关的现金		116,837.65	26,644,878.68
筹资活动现金流入小计		132,562,852.95	218,894,886.48
偿还债务支付的现金		25,000,000.00	100,363,731.20
分配股利、利润或偿付利息支付的现金		2,933,898.45	16,615,949.59
其中：子公司支付给少数股东的股利、利润			
支付其他与筹资活动有关的现金		28,649,614.39	8,097,300.00
筹资活动现金流出小计		56,583,512.84	125,076,980.79
筹资活动产生的现金流量净额		75,979,340.11	93,817,905.69
四、汇率变动对现金及现金等价物的影响			
五、现金及现金等价物净增加额		-298,201,336.44	46,775,289.85
加：期初现金及现金等价物余额		406,329,799.93	1,830,489.61
六、期末现金及现金等价物余额		108,128,463.49	48,605,779.46

法定代表人：陈东

主管会计工作负责人：应海珍

会计机构负责人：翁雄

母公司现金流量表

2011 年 1—6 月

单位:元 币种:人民币

项目	附注	本期金额	上期金额
一、经营活动产生的现金流量:			
销售商品、提供劳务收到的现金		274,803.80	6,052,505.01
收到的税费返还			
收到其他与经营活动有关的现金		147,349,503.52	34,145,287.62
经营活动现金流入小计		147,624,307.32	40,197,792.63
购买商品、接受劳务支付的现金			2,394,359.00
支付给职工以及为职工支付的现金		1,953,692.62	538,591.04
支付的各项税费		1,153,457.44	3,741,907.61
支付其他与经营活动有关的现金		7,629,543.57	18,973,342.91
经营活动现金流出小计		10,736,693.63	25,648,200.56
经营活动产生的现金流量净额		136,887,613.69	14,549,592.07
二、投资活动产生的现金流量:			
收回投资收到的现金		6,000,000.00	
取得投资收益收到的现金			
处置固定资产、无形资产和其他长期资产收回的现金净额			
处置子公司及其他营业单位收到的现金净额			
收到其他与投资活动有关的现金			
投资活动现金流入小计		6,000,000.00	
购建固定资产、无形资产和其他长期资产支付的现金		4,188.03	27,100.00
投资支付的现金		250,502,000.00	91,144,170.00
取得子公司及其他营业单位支付的现金净额			

支付其他与投资活动有关的现金			
投资活动现金流出小计		250,506,188.03	91,171,270.00
投资活动产生的现金流量净额		-244,506,188.03	-91,171,270.00
三、筹资活动产生的现金流量：			
吸收投资收到的现金			182,250,007.80
取得借款收到的现金			
发行债券收到的现金			
收到其他与筹资活动有关的现金		67,555.45	26,640,169.98
筹资活动现金流入小计		67,555.45	208,890,177.78
偿还债务支付的现金			100,363,731.20
分配股利、利润或偿付利息支付的现金			16,333,922.59
支付其他与筹资活动有关的现金		28,649,273.39	7,697,300.00
筹资活动现金流出小计		28,649,273.39	124,394,953.79
筹资活动产生的现金流量净额		-28,581,717.94	84,495,223.99
四、汇率变动对现金及现金等价物的影响			
五、现金及现金等价物净增加额		-136,200,292.28	7,873,546.06
加：期初现金及现金等价物余额		136,901,635.06	180,297.14
六、期末现金及现金等价物余额		701,342.78	8,053,843.20

法定代表人：陈东

主管会计工作负责人：应海珍

会计机构负责人：翁雄

合并所有者权益变动表

2011 年 1—6 月

单位:元 币种:人民币

项目	本期金额									
	归属于母公司所有者权益							少数股东权益	所有者权益合计	
	实收资本（或股本）	资本公积	减：库存股	专项储备	盈余公积	一般风险准备	未分配利润			其他
一、上年年末余额	163,217,300.00	745,042,102.95					-68,953,153.14		119,786,286.77	959,092,536.58
加：会计政策变更										
前期差错更正										
其他										
二、本年初余额	163,217,300.00	745,042,102.95					-68,953,153.14		119,786,286.77	959,092,536.58
三、本期增减变动金额(减少以“－”号填列)		-47,674.29					-9,200,797.43		-576,831.27	-9,825,302.99
(一)净利润							-9,200,797.43		-545,272.880	-9,746,070.310

(二)其他综合收益		-47,674.29							-31,558.39	-79,232.68
上述(一)和(二)小计		-47,674.29					-9,200,797.43		-576,831.27	-9,825,302.99
(三)所有者投入和减少资本										
1. 所有者投入资本										
2. 股份支付计入所有者权益的金额										
3. 其他										
(四)利润分配										
1. 提取盈余公积										
2. 提取一般风险准备										
3. 对所有者(或股东)的分配										
4. 其他										
(五)所有者权益内部结										

转										
1. 资本公积 转增资本(或 股本)										
2. 盈余公积 转增资本(或 股本)										
3. 盈余公积 弥补亏损										
4. 其他										
(六)专项储 备										
1. 本期提取										
2. 本期使用										
(七)其他										
四、本期期末 余额	163,217,300.00	744,994,428.66					-78,153,950.57		119,209,455.50	949,267,233.59

单位:元 币种:人民币

项目	上年同期金额									
	归属于母公司所有者权益								少数股东权益	所有者权益合计
	实收资本(或股本)	资本公积	减:库存股	专项储备	盈余公积	一般风险准备	未分配利润	其他		
一、上年年末余额	79,466,400.00	3,044,217.87					-89,807,386.84		16,976,932.18	9,680,163.21
加:会计政策变更										
前期差错更正										
其他										
二、本年初余额	79,466,400.00	3,044,217.87					-89,807,386.84		16,976,932.18	9,680,163.21
三、本期增减变动金额(减少以“-”号填列)	18,682,400.00	162,567,607.80					-2,738,308.71		-4,459,671.90	174,052,027.19
(一)净利润							-2,738,308.71		-781,655.23	-3,519,963.94
(二)其他综合收益										
上述(一)和(二)小计							-2,738,308.71		-781,655.23	-3,519,963.94
(三)所有者投入和减少资本	18,682,400.00	162,567,607.80							-3,678,016.67	177,571,991.13
1.所有者投入资本	18,682,400.00	162,567,607.80								181,250,007.8

2. 股份支付计入所有者权益的金额										
3. 其他									-3,678,016.67	-3,678,016.67
(四) 利润分配										
1. 提取盈余公积										
2. 提取一般风险准备										
3. 对所有者(或股东)的分配										
4. 其他										
(五) 所有者权益内部结转										
1. 资本公积转增资本(或股本)										
2. 盈余公积转增资本(或股本)										
3. 盈余公积弥补亏损										
4. 其他										
(六) 专项储备										
1. 本期提取										
2. 本期使用										
(七) 其他										
四、本期期末余额	98,148,800.00	165,611,825.67					-92,545,695.55		12,517,260.28	183,732,190.40

法定代表人：陈东

主管会计工作负责人：应海珍

会计机构负责人：翁雄

母公司所有者权益变动表

2011 年 1—6 月

单位:元 币种:人民币

项目	本期金额							
	实收资本(或股本)	资本公积	减:库存股	专项储备	盈余公积	一般风险准备	未分配利润	所有者权益合计
一、上年年末余额	163,217,300.00	749,048,324.10					-74,023,126.29	838,242,497.81
加:会计政策变更								
前期差错更正								
其他								
二、本年初余额	163,217,300.00	749,048,324.10					-74,023,126.29	838,242,497.81
三、本期增减变动金额(减少以“-”号填列)							-6,181,125.32	-6,181,125.32
(一)净利润							-6,181,125.32	-6,181,125.32
(二)其他综合收益								
上述(一)和(二)小计							-6,181,125.32	-6,181,125.32
(三)所有者投入和减少资本								
1. 所有者投入资本								
2. 股份支付计入所有者权益的金额								
3. 其他								
(四)利润分配								
1. 提取盈余公积								
2. 提取一般风险准备								
3. 对所有者								

(或股东)的分配								
4. 其他								
(五)所有者权益内部结转								
1. 资本公积转增资本(或股本)								
2. 盈余公积转增资本(或股本)								
3. 盈余公积弥补亏损								
4. 其他								
(六)专项储备								
1. 本期提取								
2. 本期使用								
(七)其他								
四、本期期末余额	163,217,300.00	749,048,324.10					-80,204,251.61	832,061,372.49

单位:元 币种:人民币

项目	上年同期金额							
	实收资本(或股本)	资本公积	减:库存股	专项储备	盈余公积	一般风险准备	未分配利润	所有者权益合计
一、上年年末余额	79,466,400.00	3,044,217.87					-70,343,268.31	12,167,349.56
加:会计政策变更								
前期差错更正								
其他								
二、本年初余额	79,466,400.00	3,044,217.87					-70,343,268.31	12,167,349.56
三、本期增减变动金额(减少以“—”号填列)	18,682,400.00	162,567,607.80					-6,281,037.35	174,968,970.45
(一)净利润							-6,281,037.35	-6,281,037.35
(二)其他综合								

收益								
上述（一）和（二）小计							-6,281,037.35	-6,281,037.35
（三）所有者投入和减少资本	18,682,400.00	162,567,607.80						181,250,007.8
1. 所有者投入资本	18,682,400.00	162,567,607.80						181,250,007.8
2. 股份支付计入所有者权益的金额								
3. 其他								
（四）利润分配								
1. 提取盈余公积								
2. 提取一般风险准备								
3. 对所有者（或股东）的分配								
4. 其他								
（五）所有者权益内部结转								
1. 资本公积转增资本（或股本）								
2. 盈余公积转增资本（或股本）								
3. 盈余公积弥补亏损								
4. 其他								
（六）专项储备								
1. 本期提取								
2. 本期使用								
（七）其他								
四、本期期末余额	98,148,800.00	165,611,825.67					-76,624,305.66	187,136,320.01

法定代表人：陈东

主管会计工作负责人：应海珍

会计机构负责人：翁雄

(二) 公司概况

盛屯矿业集团股份有限公司（以下简称本公司）经厦门市经济体制改革委员会以厦体改[1992]008 号文及中国人民银行厦门分行人银[92]179 号文同意，并经国家证券委员会证委发[1993]20 号文确认，在厦门市电气设备厂（该厂于 1975 年由厦门几家企业合并而成）改制的基础上，于 1992 年 9 月以社会募集方式组建股份有限公司（名称为厦门市龙舟实业股份有限公司），发行股票 1300 万股（其中 700 万股由厦门市电气设备厂净资产折股而成，600 万社会公众股以出售认购表方式发售），股票每股面值人民币 1 元，发售价每股人民币 1.70 元，本公司的股本为人民币 1300 万元。

1993 年 8 月 7 日，厦门市体改委厦体改[1993]045 号文同意本公司增资扩股 3730 万股，本公司股本变更为人民币 5030 万元。1995 年元月，本公司更名为厦门市龙舟实业（集团）股份有限公司。

经中国证券监督管理委员会监发审字[1996]第 048 号文审核批准和国务院证券委员会[1993]20 号文确认，本公司发行的 A 股股票于 1996 年 5 月 31 日在上海证券交易所上市。经 1995 年度股东大会决议批准，本公司向全体股东每 10 股送 2 股并派发现金红利人民币 1.00 元（含税），至此本公司股本增加至人民币 6036 万元。

1998 年度，中国宝安集团股份有限公司将其持有的本公司 39.76% 的股份转让给深圳市雄震投资有限公司，1999 年本公司变更为厦门雄震集团股份有限公司。

公司股权分置改革方案已经 2007 年 1 月 8 日召开的公司 2007 年第一次临时股东大会暨相关股东会议审议通过。股权分置改革方案为用公司资本公积金向全体流通股股东定向转增股本，流通股股东每持有 10 股股份将获得 5 股的转增股份，即公司向全体流通股股东单方面定向转增 7,560,000 股。股权分置改革方案实施股权登记日为 2007 年 1 月 18 日，公司股票复牌日为 2007 年 1 月 22 日，至此本公司股本增加至人民币 6792 万元。

根据 2007 年第七次临时股东大会暨相关股东会议决议，雄震集团以 2007 年 6 月 30 日股本 67,920,000.00 股为基数，用资本公积金向方案实施股权登记日登记在册的全体股东转增股本，股东每持有 10 股流通股将获得 1.7 股的转增股份。雄震集团增加股本 11,546,400.00 元，全部由资本公积转增。转增后股本增加至人民币 79,466,400.00 元。

根据股东会议审议通过的股权分置改革方案，公司第一次有限售条件的股份 9,196,200.00 股于 2008 年 1 月 22 日上市流通。截止 2008 年 12 月 31 日，流通股共占总股本的 44.96%。主要非流通股股东为深圳雄震集团有限公司。

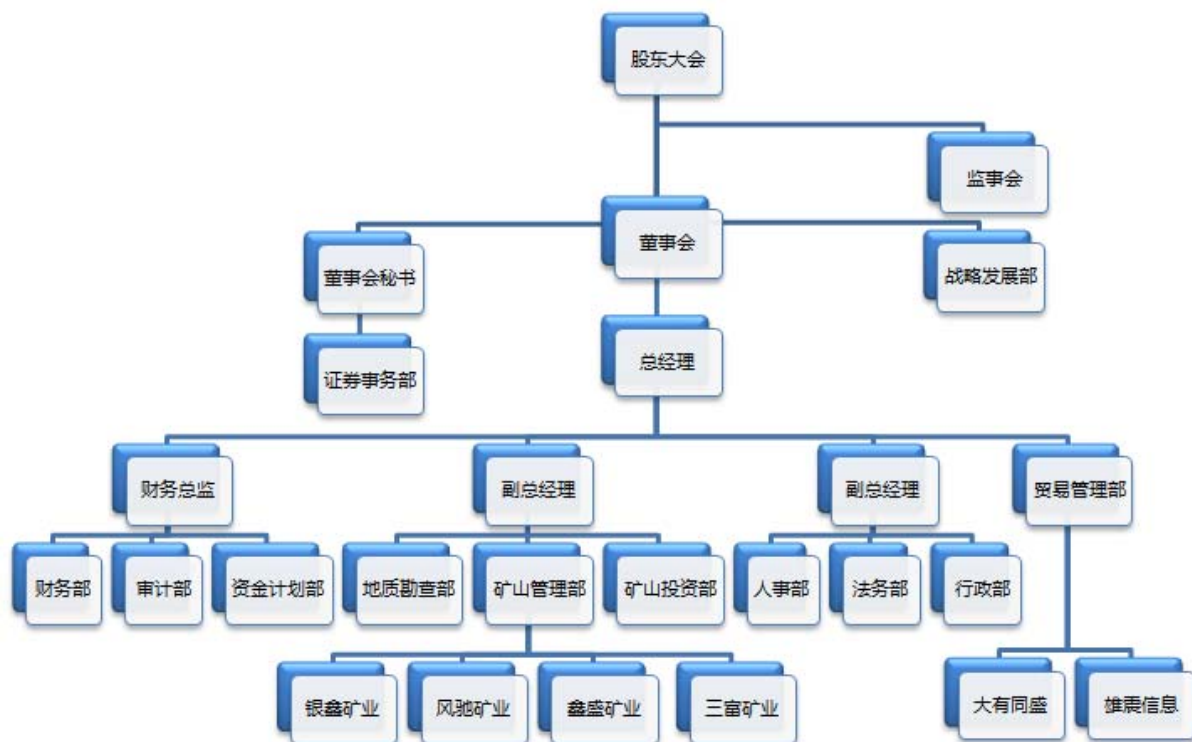
公司于 2008 年 5 月 22 日召开的 2008 年第一次临时股东大会会议审议通过了《关于公司名称变更的议案》，经厦门市工商行政管理局核准，本公司名称由“厦门雄震集团股份有限公司”变更为“厦门雄震矿业集团股份有限公司”。

根据 2009 年 8 月 26 日召开的 2009 年第三次临时股东大会表决通过的非公开发行的议案，公司以 2009 年 8 月 9 日董事会第六届第十五次会议决议确定的发行价格 10.17 元/股非公开发行 1,868.24 万股新股，该方案获中国证券监督管理委员会证监许可[2009]1487 号文核准。定向增发后公司股本增加至人民币 9,814.88 万元。

根据公司 2010 年 3 月 28 日召开的第六届董事会第 20 次会议与 2010 年 5 月 16 日召开的第六届董事会第二十二次会议决议通过的非公开发行的议案，决定以 2010 年 3 月 28 日董事会第六届第二十次会议决议确定的发行价格 10.22 元/股非公开发行 65,068,500.00 股新股，该方案获中国证券监督管理委员会证监许可[2010]1867 号文核准。定向增发后公司股本增加至人民币 163,217,300.00 元。

公司于 2011 年 6 月 15 日召开的 2011 年第三次临时股东大会会议审议通过了《关于公司名称变更的议案》，经国家工商行政管理总局核准，本公司名称由“厦门雄震矿业集团股份有限公司”变更为“盛屯矿业集团股份有限公司”。

本公司企业法人营业执照注册号为 350200100006321, 注册资本为人民币 163,217,300.00 元。本公司经营范围：1、对矿山、矿山工程建设业的投资与管理；2、批发零售矿产品、有色金属；3、经营各类商品和技术的进出口（不另附进出口商品目录），但国家限定公司经营或禁止进出口的商品及技术除外；4、信息咨询；5、智能高新技术产品的、销售、服务；6、接受委托经营管理资产和股权。（以上经营范围涉及许可经营项目的，应在取得有关部门的许可后方可经营）。目前，本公司的组织架构如下图所示：



(三) 公司主要会计政策、会计估计和前期差错：

1、 财务报表的编制基础：

本公司财务报表以持续经营为编制基础。

2、 遵循企业会计准则的声明：

本公司所编制的财务报表符合企业会计准则的要求，真实、完整地反映了公司的财务状况、经营成果、股东权益变动和现金流量等有关信息。

3、 会计期间：

本公司会计年度自公历 1 月 1 日起至 12 月 31 日止。

4、 记账本位币：

本公司的记账本位币为人民币。

5、 同一控制下和非同一控制下企业合并的会计处理方法

同一控制下的企业合并，合并方在企业合并中取得的资产和负债，按照合并日在被合并方的账面价值计量。合并方取得的净资产账面价值与支付的合并对价账面价值（或发行股份

面值总额)的差额,调整资本公积;资本公积不足冲减的,调整留存收益。合并方为进行企业合并发生的各项直接相关费用,包括为进行企业合并而支付的审计费用、评估费用、法律服务费用等,于发生时计入当期损益。合并形成母子公司关系的,母公司编制合并日的合并资产负债表、合并利润表和合并现金流量表。合并资产负债表中被合并方的各项资产、负债,按其账面价值计量。合并利润表包括参与合并各方自合并当期期初至合并日所发生的收入、费用和利润。被合并方在合并前实现的净利润,在合并利润表中单列项目反映。合并现金流量表包括参与合并各方自合并当期期初至合并日的现金流量。

非同一控制下的企业合并,购买方在购买日为取得对被购买方的控制权而付出的资产、发生或承担的负债以及发行的权益性证券的公允价值加上各项直接相关费用为合并成本。购买方在购买日对作为企业合并对价付出的资产、发生或承担的负债按照公允价值计量,公允价值与其账面价值的差额,计入当期损益。购买方对合并成本大于合并中取得的被购买方可辨认净资产公允价值份额的差额,确认为商誉。购买方合并成本小于合并中取得的被购买方可辨认净资产公允价值份额时,应对取得的被购买方各项可辨认资产、负债及或有负债的公允价值以及合并成本的计量进行复核;经复核后合并成本仍小于合并中取得的被购买方可辨认净资产公允价值份额的,其差额计入当期损益。企业合并形成母子公司关系的,母公司编制购买日的合并资产负债表,因企业合并取得的被购买方各项可辨认资产、负债及或有负债以公允价值列示。

6、合并财务报表的编制方法:

(1) 合并范围的确定原则

合并财务报表的合并范围以控制为基础予以确定。控制是指本公司能够决定被投资单位的财务和经营政策,并能据以从被投资单位的经营活动中获取利益的权力。在确定能否控制被投资单位时,考虑公司持有的被投资单位的当期可转换的可转换公司债券、当期可执行的认股权证等潜在表决权因素。

本公司对其他单位投资占被投资单位有表决权资本总额 50% (不含 50%) 以上,或虽不足 50% 但有实际控制权的,全部纳入合并范围。

(2) 合并财务报表所采用的会计方法

合并财务报表系根据《企业会计准则第 33 号—合并财务报表》的规定,以母公司和纳入合并范围的子公司的财务报表为基础,根据其他有关资料,按照权益法调整对子公司的长期股权投资,在抵销母公司权益性资本投资与子公司所有者权益中母公司所持有的份额和公司内部之间重大交易及内部往来后编制而成。

少数股东权益,在合并资产负债表中所有者权益项目下以"少数股东权益"项目列示。少数股东损益,在合并利润表中净利润项目下以"少数股东损益"项目列示。母公司在报告期内因同一控制下企业合并增加的子公司,将该子公司合并当期期初至报告期末的收入、费用、利润纳入合并利润表。因非同一控制下企业合并增加的子公司,将该子公司购买日至报告期末的收入、费用、利润纳入合并利润表。

母公司在报告期内处置子公司,将该子公司期初至处置日的收入、费用、利润纳入合并利润表。

(3) 子公司会计政策

控股子公司执行的会计政策与本公司一致。

7、 现金及现金等价物的确定标准:

现金等价物是指企业持有的期限短（一般指从购买日起三个月内到期）、流动性强、易于转换为已知金额现金、价值变动风险很小的投资。

8、 外币业务和外币报表折算:

对于发生的外币交易，在初始确认时，采用交易发生日的即期汇率将外币金额折算为记账本位币金额。资产负债表日外币货币性项目，采用资产负债表日即期汇率折算，因资产负债表日即期汇率与初始确认时或者前一资产负债表日即期汇率不同而产生的汇兑差额，计入当期损益；与购建或生产符合资本化条件的资产相关的外币借款产生的汇兑差额，按照借款费用资本化的原则进行处理。资产负债表日以历史成本计量的外币非货币性项目，仍采用交易发生日的即期汇率折算，不改变其记账本位币金额。

9、 金融工具:

(1) 金融资产、金融负债的分类

金融资产包括交易性金融资产、指定以公允价值计量且其变动计入当期损益的金融资产、持有至到期投资、贷款、应收款项、可供出售金融资产等。金融负债包括交易性金融负债、指定以公允价值计量且其变动计入当期损益的金融负债。

(2) 金融工具确认依据和计量方法

①当本公司成为金融工具合同的一方时，确认一项金融资产或金融负债。当收取该金融资产现金流量的合同权利终止、金融资产已转移且符合规定的终止确认条件的金融资产应当终止确认。当金融负债的现时义务全部或部分已解除的，终止确认该金融负债或其一部分。

②本公司初始确认的金融资产或金融负债，按照公允价值计量。对于以公允价值计量且其变动计入当期损益的金融资产或金融负债，相关交易费用直接计入当期损益；对于其他类别的金融资产或金融负债，相关交易费用计入初始确认金额。

③本公司按照公允价值对金融资产进行后续计量，且不扣除将来处置该金融资产时可能发生的交易费用。但是，下列情况除外：

- a、持有至到期投资和应收款项，采用实际利率法，按摊余成本计量；
- b、在活跃市场中没有报价且其公允价值不能可靠计量的权益工具投资，以及与该权益工具挂钩并须通过交付该权益工具结算的衍生金融资产，按照成本计量；
- c、对因持有意图或能力发生改变，或公允价值不再能够可靠计量等情况，使金融资产不再适合按照公允价值计量时，公司改按成本计量，该成本为重分类日该金融资产的公允价值。

④本公司采用实际利率法，按摊余成本对金融负债进行后续计量。但是，下列情况除外：

- a、以公允价值计量且变动计入当期损益的金融负债，按照公允价值计量，且不扣除将来结清金融负债时可能发生的交易费用；
- b、因持有意图或能力发生改变，或公允价值不再能够可靠计量等情况，使金融负债不再适合按照公允价值计量时，公司改按成本计量，该成本为重分类日该金融负债的账面价值；
- c、与在活跃的市场中没有报价、公允价值不能可靠计量的权益工具挂钩并须通过交付该权益工具结算的衍生金融负债，按照成本计量；
- d、不属于指定为以公允价值计量且其变动计入当期损益的金融负债的财务担保合同，或没有指定为以公允价值计量且其变动计入当期损益并将以低于市场利率贷款的贷款承诺，应当在初始确认后按照下列两项金额之中的较高者进行后续计量：

(a)按照或有事项准则确定的金额；

(b)初始确认金额扣除按照收入准则确定的累计摊销后的余额。

⑤本公司对金融资产或金融负债公允价值变动形成的利得或损失，除与套期保值有关外，按照下列规定处理：

- a、以公允价值计量且其变动计入当期损益的金融资产或金融负债，公允价值变动形成的利得或损失，计入当期损益；
- b、可供出售金融资产公允价值变动形成的利得或损失，除减值损失和外币货币性金融资产形成的汇兑差额外，计入资本公积，在该金融资产终止确认时转出，计入当期损益。

⑥本公司对以摊余成本计量的金融资产或金融负债，除与套期保值有关外，在终止确认、发生减值或摊销时产生的利得或损失，计入当期损益。

⑦本公司在相同会计期间将套期工具和被套期项目的公允价值变动的抵销结果计入当期损益。

(3) 金融资产、金融负债的公允价值的确定

存在活跃市场的金融资产或金融负债，以活跃市场的报价确定其公允价值，活跃市场的报价包括易于定期从交易所、经纪商、行业协会、定价服务机构等获得的价格，且代表了在公平交易中实际发生的市场交易的价格；不存在活跃市场的金融资产或金融负债，采用估值技术确定其公允价值。估值技术包括参考熟悉情况并自愿交易的各方最近进行的市场交易中使用的价格、参照实质上相同的其他金融资产或金融负债的当前公允价值、现金流量折现法和期权定价模型等。

(4) 金融资产的减值准备

期末，本公司对以公允价值计量且其变动计入当期损益的金融资产以外的金融资产的账面价值进行检查，有客观证据表明该金融资产发生减值的，计提减值准备。计提减值准备时，对单项金额重大的进行单独减值测试；对单项金额不重大的，在具有类似信用风险特征的金融资产组中进行减值测试。

主要金融资产计提减值准备的具体方法分别如下：①可供出售金融资产能以公允价值可靠计量的，以公允价值低于账面价值部分计提减值准备，计入当期损益；可供出售金融资产以公允价值不能可靠计量的，以预计未来现金流量（不包括尚未发生的未来信用损失）现值低于账面价值部分计提减值准备，计入当期损益。可供出售金融资产发生减值时，即使该金融资产没有终止确认，原直接计入所有者权益的因公允价值下降形成的累计损失，应当予以转出，计入当期损益。

②持有至到期的投资以预计未来现金流量（不包括尚未发生的未来信用损失）现值低于账面价值部分计提减值准备，计入当期损益。

(5)、金融资产转移的确认与计量

①金融资产转移的确认：企业下列情况下将金融资产所有权上几乎所有的风险和报酬转移给转入方时，确认金融资产的转移，终止确认该金融资产。

- a、企业以不附追索权方式出售金融资产；
- b、将金融资产出售，同时与买入方签订协议，在约定期限结束时按当日该金融资产的公允价值回购；
- c、将金融资产出售，同时与买入方签订看跌期权合约，但从合约条款判断，该看跌期权是一项重大价外期权。

②金融资产转移的计量：

- a、金融资产整体转移的计量：按照所转移金融资产的账面价值与收到的对价及原直接计入所有者权益的公允价值变动累计额的差额确认计入当期损益；
- b、金融资产部分转移的计量：金融资产部分转移，应将所转移金融资产整体的账面价值，在终止确认部分和未终止确认部分之间，按照各自的相对公允价值进行分摊，并按终止确认部分的账面价值与终止确认部分收到的对价和原直接计入所有者权益的公允价值变动累计

额中对应终止确认部分的金额的差额计入当期损益。原直接计入所有者权益的公允价值变动累计额中对应终止确认部分的金额,应当按照金融资产终止确认部分和未终止确认部分的相对公允价值,对该累计额进行分摊后确定。

10、 应收款项:

(1) 单项金额重大并单项计提坏账准备的应收款项:

单项金额重大的判断依据或金额标准	公司董事会认为单项金额重大且账龄时间较长的应收款项作为单项金额重大的应收款项,其他作为单项金额非重大的应收款项。
单项金额重大并单项计提坏账准备的计提方法	对单项金额重大的应收款项单独进行减值测试,有客观证据表明其发生了减值的,根据其未来现金流量现值低于其账面价值的差额,确认减值损失,计提坏账准备。

(2) 按组合计提坏账准备应收款项:

确定组合的依据:	
组合名称	依据
账龄组合	按账龄划分为若干组合,再按这些应收款项组合余额的一定比例计算确定减值损失,计提坏账准备。
按组合计提坏账准备的计提方法:	
组合名称	计提方法
账龄组合	账龄分析法

组合中,采用账龄分析法计提坏账准备的:

账龄	应收账款计提比例说明	其他应收款计提比例说明
1 年以内 (含 1 年)	3%	3%
1—2 年	10%	10%
2—3 年	20%	20%
3—4 年	50%	50%
4—5 年	70%	70%
5 年以上	100%	100%

11、 存货:

(1) 存货的分类

原材料、辅助材料、在产品、库存商品、低值易耗品。

(2) 发出存货的计价方法

加权平均法

(3) 存货可变现净值的确定依据及存货跌价准备的计提方法

存货按成本与可变现净值孰低计价，在对存货进行清查时，如确实存在毁损、陈旧或销售价格低于成本的情况，按单个存货项目的成本高于其可变现净值的差额，在中期末或年终时提取存货跌价损失准备。

(4) 存货的盘存制度

永续盘存制

(5) 低值易耗品和包装物的摊销方法

1) 低值易耗品

一次摊销法

低值易耗品购进时按实际成本计价

2) 包装物

一次摊销法

12、 长期股权投资：

(1) 投资成本确定

企业合并形成的长期股权投资，按下列方法确认其初始投资成本：

①同一控制下的企业合并，在合并日按照取得被合并方所有者权益账面价值的份额作为长期股权投资的初始投资成本。长期股权投资初始投资成本与所支付对价之间的差额调整资本公积，资本公积不足冲减的调整留存收益。

②非同一控制下的企业合并，合并成本为购买方在购买日为取得对被购买方的控制权而付出的资产、发生或承担的负债以及发行的权益性证券的公允价值；如果是通过多次交换交易分步实现的企业合并，合并成本为每一单项交易成本之和；购买方为进行企业合并而发生的各项直接相关费用计入企业合并成本；在合并合同或协议中对可能影响合并成本的未来事项作出约定的，如果在购买日估计未来事项很可能发生并且对合并成本的影响金额能够可靠计量的，购买方应当将其计入合并成本。

除合并形成的长期股权投资外，其他方式取得的长期股权投资的初始投资成本的确定：

①以支付现金取得的长期股权投资，按照实际支付的购买价款作为初始投资成本。初始投资成本包括与取得长期股权投资直接相关的费用、税金及其他必要支出。

②以发行权益性证券取得的长期股权投资，按照发行权益性证券的公允价值作为初始投资成本。

③投资者投入的长期股权投资，按照投资合同或协议约定的价值作为初始投资成本，但合同或协议约定的价值不公允的除外。

④通过非货币性资产交换取得的长期股权投资，如果该交换具有商业实质且换入资产或换出资产的公允价值能够可靠计量，其长期股权投资成本以换出资产的公允价值计量；如果该交换不具有商业实质且换入资产或换出资产的公允价值不能可靠计量，则长期股权投资成本以换出资产的账面价值计量。

⑤通过债务重组取得的长期股权投资，将放弃债权而享有的股份的公允价值确认为对债务人的投资，重组债权的账面余额与长期股权投资的公允价值之间的差额，记入当期损益；债权人已计提坏账准备的，先将该差额冲减减值准备，不足冲减的部分，记入当期损益。

(2) 后续计量及损益确认方法

- ①对子公司的投资采用成本法进行核算，编制合并财务报表时按照权益法进行调整。
- ②如果对被投资单位不具有共同控制或重大影响，并且在活跃市场中没有报价、公允价值不能可靠计量的长期股权投资，采用成本法核算。
- ③对被投资单位具有共同控制或重大影响的长期股权投资，采用权益法核算。

投资收益确认

- ①采用成本法核算的单位，在被投资单位宣告分派利润或现金股利时，确认投资收益。
- ②采用权益法核算的单位，中期期末或年度终了，按分享或分担的被投资单位实现的净利润或发生的净亏损的份额，确认投资损益。
- ③处置股权投资时，将股权投资的账面价值与实际取得的价款的差额，作为当期投资的损益。采用权益法核算的长期股权投资，因被投资单位除净损益以外所有者权益的其他变动而计入所有者权益的，处置该项投资时应当将原计入所有者权益的部分按相应比例转入当期损益。

(3) 确定对被投资单位具有共同控制、重大影响的依据

合并财务报表的合并范围以控制为基础予以确定。

(4) 减值测试方法及减值准备计提方法

长期股权投资减值准备的计提见资产减值相关会计政策。减值损失一经确认，在以后会计期间不得转回。

13、 投资性房地产：

投资性房地产，是指公司为赚取租金或资本增值，或两者兼有而持有的房地产。投资性房地产按照成本模式进行计量，并按相关会计准则计提折旧或摊销。投资性房地产转换为其他资产或者将其他资产转换为投资性房地产，将房地产转换前的账面价值作为转换后的入账价值。公司出售、转让、报废投资性房地产或者发生投资性房地产毁损，将处置收入扣除其账面价值和相关税费后的金额计入当期损益。投资性房地产的资产减值准备的计提见资产减值相关会计政策。减值损失一经确认，在以后会计期间不得转回。

14、 固定资产：

(1) 固定资产确认条件、计价和折旧方法：

固定资产是指为生产商品、提供劳务、出租或经营管理而持有的，使用年限超过一年，单位价值较高的有形资产。

固定资产以取得时的实际成本入账，并从其达到预定可使用状态的次月起，采用直线法(年限平均法)提取折旧。

(2) 各类固定资产的折旧方法：

类别	折旧年限(年)	残值率(%)	年折旧率(%)
房屋及建筑物	20-40	4-10	2.25-4.5
机器设备	10	4-10	9
电子设备	5	4-10	18
运输设备	5	4-10	18

(3) 固定资产的减值测试方法、减值准备计提方法

固定资产期末按可收回金额低于账面价值的差额计提固定资产减值准备。固定资产减值准备按单项资产计提。

当存在下列情况之一时,按照单项固定资产的账面价值全额计提固定资产减值准备:

- ①长期闲置不用,在可预见的未来不会再使用,且已无转让价值的固定资产;
- ②由于技术进步等原因,已不可使用的固定资产;
- ③虽然尚可使用,但使用后产生大量不合格产品的固定资产;
- ④已遭到毁损以致于不再具有使用价值和转让价值的固定资产;
- ⑤其他实质上已经不再有使用价值的固定资产。

(4) 融资租入固定资产的认定依据、计价方法

按租赁资产的公允价值与最低租赁付款额的现值两者中较低者作为租入资产的入账价值,租入资产的入账价值与最低租赁付款额之间的差额为未确认融资费用,在租赁期内按实际利率法摊销。最低租赁付款额扣除未确认融资费用后的余额以长期应付款列示。

(5) 其他说明

固定资产是指使用年限在一年以上,能为企业生产商品、提供劳务、出租或经营管理而持有的有形资产,包括房屋建筑物、机器设备、电子仪器仪表、运输设备及其他设备。

固定资产计价方法:购建的固定资产,按购建时实际成本计价;企业接受的债务人以非现金资产抵偿债务方式取得的固定资产,以其公允价值计价;以非货币性交易换入的固定资产,如果该交换具有商业实质且换入资产或换出资产的公允价值能够可靠计量的,以其公允价值计价,如果该交换不具有商业实质且换入资产或换出资产的公允价值不能可靠计量的,以换出资产的账面价值计价。

15、 在建工程:

(1) 在建工程指为建造或修理固定资产而进行的各种建筑和安装工程,包括新建、改扩建、大修工程等所发生的实际支出,以及改扩建工程等转入的固定资产净值。

(2) 在建工程按工程项目分类核算,采用实际成本计价,在各项工程达到预定可使用状态之前发生的借款的借款费用计入该工程成本。在工程完工验收合格交付使用的当月结转固定资产。对已达到预定可使用状态但尚未办理竣工决算的固定资产,按照估计价值确定其成本,并计提折旧;待办理竣工决算后,按实际成本调整原来的暂估价值,但不调整原已计提的折旧额。

16、 借款费用:

(1) 借款费用包括借款面值发生的利息、折价或溢价的摊销和辅助费用以及因外币借款而发生的汇兑差额,因专门借款而发生的利息、折价或溢价的摊销和汇兑差额,在同时具备下列三个条件时,借款费用予以资本化:

- ①资产支出已经发生;
- ②借款费用已经发生;
- ③为使资产达到预定可使用或者可销售状态所必要的购建或者生产活动已经开始。

其他的借款利息、折价或溢价的摊销和汇兑差额,在发生当期确认费用。

(2) 资本化金额的确定

为购建或者生产符合资本化条件的资产而借入专门借款的,应当以专门借款当期实际发生的利息费用,减去将尚未动用的借款资金存入银行取得的利息收入或进行暂时性投资取得的投资收益后的金额确定。为购建或者生产符合资本化条件的资产而占用了一般借款的,根据

项目的累计资产支出超出专门借款部分的支出加权平均数乘以所占用一般借款的资本化率，确认一般借款应予资本化的利息金额。

专门借款发生的辅助费用，在所购建或者生产的符合资本化条件的资产达到预定可使用或者可销售状态之前，应当在发生时根据其发生额予以资本化，计入符合资本化条件的资产的成本；在所购建或者生产的符合资本化条件的资产达到预定可使用或者可销售状态之后，应当在发生时根据其发生额确认为费用，计入当期损益。一般借款发生的辅助费用，于发生时计入当期损益。

(3) 资本化率的确定

①为购建固定资产入一笔专门借款，资本化率为该项借款的利率；

②为购入固定资产借入一笔以上的专门借款，资本化率为这些借款的加权平均利率。

(4) 暂停资本化

若资产在购建或者生产过程中发生非正常中断、且中断时间连续超过 3 个月的，应当暂停借款费用的资本化。在中断期间发生的借款费用应当确认为费用，计入当期损益，直至资产的购建或者生产活动重新开始。

(5) 停止资本化

购建或者生产符合资本化条件的资产达到预定可使用或者可销售状态时，借款费用应当停止资本化。在符合资本化条件的资产达到预定可使用或者可销售状态之后所发生的借款费用，应当在发生时根据其发生额确认为费用，计入当期损益。

购建或者生产的资产各部分分别完工，但必须等到整体完工后才可使用或者可对外销售的，应当在该资产整体完工时停止借款费用的资本化。

17、 无形资产：

(1) 无形资产计价

①外购的无形资产应按照其购买价款、相关税费以及直接归属于使该资产达到预定用途所发生的实际成本入账；

②投资者投入的无形资产按投资合同或协议约定的价值计价；

③勘探成本发生按发生额暂时先计入无形资产，勘探成本包括收购探矿权、地质及地理勘测、勘探训练、抽样及挖掘及与商业及技术可行性研究有关的活动的成本。如能合理确定勘探资产可投入商业生产，资本化之勘探成本转入无形资产。如预计不能投入商业生产时，资本化之勘探成本一次计入当期损益。

④企业内部研究开发的无形资产，在研究阶段发生的支出计入当期损益，在开发阶段发生的支出，在满足下列条件时，作为无形资产成本入账：

a.开发的无形资产在完成时，能够直接使用或者出售，且运用该无形资产生产的产品存在市场，能够为企业带来经济利益（或该无形资产自身存在市场且出售后有足够的技术支持）。

b.该无形资产的开发支出能够可靠的计量。

(2) 摊销方法：使用寿命有限的无形资产，自该无形资产可供使用时起在使用寿命期内平均摊销。使用寿命不确定的无形资产不予摊销。

无形资产应摊销金额为其成本扣除预计残值后的金额。已计提减值准备的无形资产，还需扣除已计提的无形资产减值准备累计金额。

18、 长期待摊费用：

长期待摊费用按实际发生额核算，在项目受益期内平均摊销。

19、 预计负债：

如果与或有事项相关的义务同时符合以下条件，本公司将其确认为预计负债：

- (1) 该义务是本公司承担的现时义务；
- (2) 该义务的履行很可能导致经济利益流出本公司；
- (3) 该义务的金额能够可靠地计量。

本公司预计负债主要系很可能发生的为其他单位担保而形成的负债。本公司依照以往的经验对提供担保可能对本公司产生的损失计算预计负债之金额。

20、 股份支付及权益工具：

(1) 股份支付的种类：

股份支付，是指公司为获取职工和其他方提供服务而授予权益工具或者承担以权益工具为基础确定的负债的交易。

股份支付，分为以权益结算的股份支付和以现金结算的股份支付。以权益结算的股份支付，按照授予职工权益工具的公允价值计量；以现金结算的股份支付，按照公司承担的以股份或者其他权益工具为基础计算确定的负债的公允价值计量。

21、 收入：

(1) 产品销售收入，在下列条件均能满足时予以确认：公司已将商品所有权上的主要风险和报酬转移给购买方；企业既没有保留通常与所有权相联系的继续管理权，也没有对已售出的商品实施有效控制；收入的金额能够可靠地计量；相关的经济利益很可能流入企业；相关的已发生或将发生的成本能够可靠地计量。

(2) 提供劳务收入，在下列条件均能满足时予以确认：收入的金额能够可靠地计量；相关的经济利益很可能流入企业；交易的完工进度能够可靠地确定；交易中已发生和将发生的成本能够可靠地计量。

(3) 让渡资产使用权收入：与交易相关的经济利益能够流入企业，收入的金额能可靠地计量时确认为利息收入和使用费收入。

22、 政府补助：

政府补助是指公司从政府无偿取得货币性资产或非货币性资产，但不包括政府作为公司所有者投入的资本。政府补助分为与资产相关的政府补助和与收益相关的政府补助。与资产相关的政府补助，确认为递延收益，并在相关资产使用寿命内平均分配，计入当期损益。与收益相关的政府补助，如果政府补贴用于补偿公司以后期间的相关费用或损失的，确认为递延收益，并在确认相关费用的期间，计入当期损益；如果政府补贴用于补偿公司已发生的相关费用或损失的，直接计入当期损益。已确认的政府补助需要返还的，当存在相关递延收益时，冲减相关递延收益账面余额，超出部分计入当期损益；不存在递延收益时，直接计入当期损益。

23、 递延所得税资产/递延所得税负债：

(1) 资产、负债的账面价值与其计税基础存在可抵扣暂时性差异的，以很可能取得用来抵扣可抵扣暂时性差异的应纳税所得额为限，确认由可抵扣暂时性差异产生的递延所得税资产。但是，同时具有下列特征的交易中因资产或负债的初始确认所产生的递延所得税资产不予确认：

- ①该项交易不是企业合并；
- ②交易发生时既不影响会计利润也不影响应纳税所得额（或可抵扣亏损）。

(2) 对与子公司、联营企业及合营企业投资相关的可抵扣暂时性差异，同时满足下列条件的，确认相应的递延所得税资产：

①暂时性差异在可预见的未来很可能转回；

②未来很可能获得用来抵扣可抵扣暂时性差异的应纳税所得额。

(3) 对于能够结转以后年度的可抵扣亏损和税款抵减，以很可能获得用来抵扣可抵扣亏损和税款抵减的未来应纳税所得额为限，确认相应的递延所得税资产。

(4) 资产负债表日，对递延所得税资产的账面价值进行复核。如果未来期间很可能无法获得足够的应纳税所得额用以抵扣递延所得税资产的利益，减记递延所得税资产的账面价值。在很可能获得足够的应纳税所得额时，减记的金额转回。

24、 经营租赁、融资租赁：

实质上转移了与资产所有权有关的全部风险和报酬的租赁为融资租赁。其他的租赁为经营租赁。

(1) 经营租赁

经营租赁的租金支出在租赁期内按照直线法计入当期损益。

(2) 融资租赁

按租赁资产的公允价值与最低租赁付款额的现值两者中较低者作为租入资产的入账价值，租入资产的入账价值与最低租赁付款额之间的差额为未确认融资费用，在租赁期内按实际利率法摊销。最低租赁付款额扣除未确认融资费用后的余额以长期应付款列示。

25、 主要会计政策、会计估计的变更

(1) 会计政策变更

无

(2) 会计估计变更

无

26、 前期会计差错更正

(1) 追溯重述法

无

(2) 未来适用法

无

27、 其他主要会计政策、会计估计和财务报表编制方法

1、 职工薪酬

职工薪酬，是指公司为获得职工提供的服务而给予各种形式的报酬以及其他相关支出。职工薪酬包括职工工资、奖金、津贴和补贴、职工福利费、社会统筹保险费、住房公积金、工会经费和职工教育经费、非货币性福利、解除劳动关系补偿金等。公司在职工为其提供服务的会计期间，将应付的职工薪酬确认为负债，除因解除劳动关系补偿金外，根据职工提供服务的受益对象，计入相关费用或资产。本公司按当地政府规定参加由政府机构设立的职工社会保障体系，一般包括养老及医疗保险、住房公积金及其他社会保障制度。除此之外，本公司并无其他重大职工福利承诺。根据有关规定，保险费及公积金一般按工资总额的一定比例

且在不超过规定上限的基础上提取并向劳动和社会保障机构缴纳,相应的支出计入当期生产成本或费用。

2、 资产减值

资产减值,是指资产的可收回金额低于其账面价值。公司应在资产负债表日判断资产是否存在可能发生减值的迹象。当资产存在减值迹象时,估计其可收回金额,资产的可收回金额低于其账面价值的,将资产的账面价值减记至可收回金额,减记的金额确认为资产减值损失,计入当期损益,同时计提相应的资产减值准备。

商誉和使用寿命不确定的无形资产,无论是否存在减值迹象,每年都应当进行减值测试。商誉结合与其相关的资产组或者资产组组合进行减值测试。

长期股权投资、固定资产、在建工程、无形资产等资产减值准备的计提依据、确定方法:

(1) 本公司在资产负债表日判断长期股权投资、固定资产、在建工程、无形资产等资产是否存在可能发生减值的迹象。存在下列迹象的,表明资产可能发生了减值:

- ①资产的市价当期大幅度下跌,其跌幅明显高于因时间的推移或者正常使用而预计的下跌。
- ②企业经营所处的经济、技术或者法律等环境以及资产所处的市场在当期或者将在近期发生重大变化,从而对企业产生不利影响。
- ③市场利率或者其他市场投资报酬率在当期已经提高,从而影响企业计算资产预计未来现金流量现值的折现率,导致资产可收回金额大幅度降低。
- ④有证据表明资产已经陈旧过时或者其实体已经损坏。
- ⑤资产已经或者将被闲置、终止使用或者计划提前处置。
- ⑥企业内部报告的证据表明资产的经济绩效已经低于或者将低于预期,如资产所创造的净现金流量或者实现的营业利润(或者亏损)远远低于(或者高于)预计金额等。
- ⑦其他表明资产可能已经发生减值的迹象。

(2) 资产存在减值迹象的,估计其可收回金额。可收回金额根据资产的公允价值减去处置费用后的净额与资产预计未来现金流量的现值两者之间较高者确定。资产的公允价值减去处置费用后的净额与资产预计未来现金流量的现值,只要有一项超过了资产的账面价值,就表明资产没有发生减值,不需再估计另一项金额。

资产的公允价值减去处置费用后的净额,根据公平交易中销售协议价格减去可直接归属于该资产处置费用的金额确定;不存在销售协议但存在资产活跃市场的,按照该资产的市场价格减去处置费用后的金额确定;在不存在销售协议和资产活跃市场的情况下,以可获取的最佳信息为基础,估计资产的公允价值减去处置费用后的净额,该净额参考同行业类似资产的最近交易价格或者结果进行估计。按照上述规定仍然无法可靠估计资产的公允价值减去处置费用后的净额的,以该资产预计未来现金流量的现值作为其可收回金额。

资产预计未来现金流量的现值,按照资产在持续使用过程中和最终处置时所产生的预计未来现金流量,选择恰当的折现率对其进行折现后的金额加以确定。预计资产未来现金流量的现值,综合考虑资产的预计未来现金流量、使用寿命和折现率等因素。

(3) 可收回金额的计量结果表明,资产的可收回金额低于其账面价值的,将资产的账面价值减记至可收回金额,减记的金额确认为资产减值损失,计入当期损益,同时计提相应的资产减值准备。资产减值损失确认后,减值资产的折旧或者摊销费用在未来期间作相应调整,以使该资产在剩余使用寿命内,系统地分摊调整后的资产账面价值(扣除预计净残值)。资产减值损失一经确认,在以后会计期间不得转回。

(4) 当有迹象表明一项资产发生减值的,一般以单项资产为基础估计其可收回金额。难以对单项资产的可收回金额进行估计的,以该资产所属的资产组为基础确定资产组的可收回金额。在认定资产组时,以资产组产生的主要现金流入是否独立于其他资产或者资产组的现金

流入为依据。同时，考虑公司管理生产经营活动的方式和对资产的持续使用或者处置的决策方式等。

3、所得税费用的会计处理方法

所得税费用的会计处理采用资产负债表债务法。将当期所得税和递延所得税作为所得税费用或收益计入当期损益，但不包括下列情况产生的所得税：

- ①企业合并；
- ②直接在所有者权益中确认的交易或事项。

4、利润分配：

根据《公司法》和公司章程规定，归属于母公司净利润分配顺序如下：

- (1) 弥补以前年度亏损；
- (2) 提取法定盈余公积 10%；
- (3) 根据股东大会决议提取任意盈余公积；
- (4) 根据股东大会决议支付普通股股利。

(四) 税项：

1、 主要税种及税率

税种	计税依据	税率
增值税	17%、6%、4%	矿石销售按 17%
营业税	5%	房租收入、其它业务收入
城市维护建设税	7%	应纳增值税额、营业税额
企业所得税	24%、25%	应纳税所得额
教育附加税	3%	应纳增值税、营业税额

本公司及设立在厦门经济特区和深圳经济特区的子公司原享受 15% 所得税优惠税率，现按《国务院关于实施企业所得税过渡优惠政策的通知》的相关规定，本年按 24% 税率执行。

2、 税收优惠及批文

内蒙古自治区锡林郭勒盟国家税务局下发锡国税函[2011]17 号《锡林郭勒盟国家税务局关于锡林郭勒银鑫矿业有限责任公司享受企业所得税优惠政策的批复》，确认银鑫矿业主营业务符合《产业结构调整指导目录》（2005 年本）国家鼓励类产业。根据《财政部、国家税务总局、海关总署关于西部大开发税收优惠政策问题的通知》（财税[2001]202 号）和《财政部、国家税务总局、海关总署关于西部大开发税收优惠政策问题的通知》（国税发[2002]47 号）的规定，锡林郭勒盟国家税务局同意银鑫矿业执行西部大开发税收优惠政策，2010 年度可享受减按 15% 的税率缴纳企业所得税。

(五) 企业合并及合并财务报表

1、 子公司情况

(1) 通过设立或投资等方式取得的子公司

单位:万元 币种:人民币

子公司全称	子公司类型	注册地	业务性质	注册资本	经营范围	期末实际出资额	实质上构成对子公司净投资的其他项目余额	持股比例 (%)	表决权比例 (%)	是否合并报表	少数股东权益	少数股东权益中用于冲减少数股东损益的金额	从母公司所有者权益冲减子公司少数股东分担的本期亏损超过少数股东在该子公司期初所有者权益中所享有份额后的余额
厦门雄震信息技术开发有限公司	全资子公司	厦门	IT 产业	4,500	信息技术开发、咨询；电子软硬件产品研发、生产、销售；计算机硬件及耗材、办公设备租赁、销售；对矿业、节能环保业、高新技术产业的投资及相关技术咨询和服务。	4,500	0	100	100	是	0		

(2) 同一控制下企业合并取得的子公司

单位:万元 币种:人民币

子公司全称	子公司类型	注册地	业务性质	注册资本	经营范围	期末实际出资额	实质上构成对子公司净投资的其他项目余额	持股比例 (%)	表决权比例 (%)	是否合并报表	少数股东权益	少数股东权益中用于冲减少数股东损益的金额	从母公司所有者权益冲减子公司少数股东分担的本期亏损超过少数股东在该子公司期初所有者权益中所享有份额后的余额
深圳市鹏科兴实业有限公司	控股子公司	深圳	电子产品	680	兴办实业（具体项目另行申报）；电子产品、电子元器件、计算机软件开发与销售，信息咨询（不含专营、专控、专卖商品及限制项目）	570	0	60.17	60.17	是	133.57	0	0

(3) 非同一控制下企业合并取得的子公司

单位:万元 币种:人民币

子公司全称	子公司类型	注册地	业务性质	注册资本	经营范围	期末实际出资额	实质上构成对子公司净投资的其他项目余额	持股比例 (%)	表决权比例 (%)	是否合并报表	少数股东权益	少数股东权益中用于冲减少数股东损益的	从母公司所有者权益冲减子公司少数股东分担的本期亏损超过少数股东在该子公司
-------	-------	-----	------	------	------	---------	---------------------	----------	-----------	--------	--------	--------------------	--------------------------------------

						额						金额	期初所有者权益中所享有份额后的余额
厦门大有同盛贸易有限公司	全资子公司	厦门	矿产品贸易	5,000	批发零售矿产品、机电产品、家电及电子产品等	5,000	0	100	100	是	0	0	0
深圳市智网通技术有限公司	控股子公司	深圳	自动设备	2,000	法律、法规禁止的,不得经营;应经审批的,未获审批前不得经营;法律、法规未规定审批的,企业自主选择经营项目,开展经营活动。	1,800	0	90	90	是	50.14	0	0
锡林郭勒盟银鑫矿业有限公司	控股子公司	内蒙古锡林郭勒盟	矿业	4,000	矿产资源勘查、开采、选矿及矿产品经营。	31,680	0	72	72	是	11,059.29	0	0
云南玉溪鑫盛矿业开发有限公司	控股子公司	云南省玉溪市	矿业	500	矿产品、建材、化工产品、化工原料、五金交电的批发零售	4,140	0	80	80	是	735.62	0	0

2、合并范围发生变更的说明

(1) 公司本期对全资子公司厦门大有同盛贸易有限公司增资 2500 万元，大有同盛注册资本变更为 5000 万元。

(2) 公司已签署了股权转让协议，将深圳鹏科兴实业有限公司 60.17% 的股权转让。以上协议已经公司股东会批准。因股权过户手续尚未办理，本期仍将深圳鹏科兴实业有限公司报表进行了合并。

(六) 合并财务报表项目注释

1、 货币资金

单位：元

项目	期末数	期初数
	人民币金额	人民币金额
现金：	206,648.09	351,809.49
人民币	206,648.09	351,809.49
银行存款：	107,921,815.40	405,122,928.19
人民币	107,921,815.40	405,122,928.19
其他货币资金：	0	855,062.25
人民币	0	855,062.25
合计	108,128,463.49	406,329,799.93

2、 应收股利：

单位：元 币种：人民币

项目	期初数	本期增加	本期减少	期末数	未收回的原因	相关款项是否发生减值
账龄一年以内的应收股利	575,516.29	0	0	575,516.29		
合计	575,516.29	0	0	575,516.29	/	/

应收股利系原子公司深圳市雄震科技有限公司以前年度分配的股利。

3、 应收账款：

(1) 应收账款按种类披露：

单位：元 币种：人民币

种类	期末数				期初数			
	账面余额		坏账准备		账面余额		坏账准备	
	金额	比例 (%)	金额	比例 (%)	金额	比例 (%)	金额	比例 (%)
按组合计提坏账准备的应收账款：								
单项金额不重大但按信用风险特征组合后该组合的风险较大的应收账款	57,192,919.66	100	4,902,778.88	100	72,675,115.11	100	5,074,536.63	100
合计	57,192,919.66	/	4,902,778.88	/	72,675,115.11	/	5,074,536.63	/

组合中，按账龄分析法计提坏账准备的应收账款：

单位：元 币种：人民币

账龄	期末数			期初数		
	账面余额		坏账准备	账面余额		坏账准备
	金额	比例(%)		金额	比例(%)	
1 年以内						
其中：						
1 年以内	49,410,197.76	86.39	1,482,305.93	66,034,094.51	90.87	1,981,022.83
1 年以内小计	49,410,197.76	86.39	1,482,305.93	66,034,094.51	90.87	1,981,022.83
1 至 2 年	3,051,701.30	5.34	305,170.13	0	0	0
2 至 3 年	0	0	0	1,921,231.70	2.64	384,246.34
3 至 4 年	11,231.70	0.02	3,931.08	4,021,042.89	5.53	2,010,521.45
4 至 5 年	4,021,042.89	7.03	2,412,625.73	0	0	0
5 年以上	698,746.01	1.22	698,746.01	698,746.01	0.96	698,746.01
合计	57,192,919.66	100.00	4,902,778.88	72,675,115.11	100	5,074,536.63

(2) 本报告期应收账款中持有公司 5%(含 5%)以上表决权股份的股东单位情况

本报告期应收账款中无持有公司 5%(含 5%)以上表决权股份的股东单位的欠款。

(3) 应收账款金额前五名单位情况

单位：元 币种：人民币

单位名称	金额	年限	占应收账款总额的比例 (%)
内蒙古包钢钢联股份有限公司	36,692,668.73	1 年以内	64.16
宁夏创业工贸有限责任公司	3,390,027.63	1 年以内	5.93
包头市迪泰矿业有限责任公司	2,570,026.97	1 年以内	4.49
北京汇华天地通信科技发展有限公司	2,430,218.07	1 年以内	4.25
北京惠天诚信科技有限公司	2,006,137.00	1 年以内	3.51
合计	47,089,078.40	/	82.34

4、其他应收款：

(1) 其他应收款按种类披露：

单位：元 币种：人民币

种类	期末数				期初数			
	账面余额		坏账准备		账面余额		坏账准备	
	金额	比例 (%)	金额	比例 (%)	金额	比例 (%)	金额	比例 (%)
按组合计提坏账准备的其他应收账款：								
单项金额	116,328,261.60	100	9,177,459.43	100	19,333,799.44	100	9,620,069.59	100

不重大但按信用风险特征组合后该组合的风险较大的其他应收款								
合计	116,328,261.60	/	9,177,459.43	/	19,333,799.44	/	9,620,069.59	/

组合中，按账龄分析法计提坏账准备的其他应收账款：

单位：元 币种：人民币

账龄	期末数			期初数		
	账面余额		坏账准备	账面余额		坏账准备
	金额	比例(%)		金额	比例(%)	
1 年以内						
其中：						
1 年以内	102,046,830.69	87.72	3,061,404.92	5,141,613.94	26.59	154,248.42
1 年以内小计	102,046,830.69	87.72	3,061,404.92	5,141,613.94	26.59	154,248.42
1 至 2 年	2,380,986.16	2.05	238,098.62	1,371,450.50	7.09	137,145.05
2 至 3 年	6,017,306.24	5.17	1,203,461.25	2,101,533.08	10.87	420,306.62
3 至 4 年	2,343,965.64	2.01	1,171,982.82	871,794.54	4.51	435,897.27
4 至 5 年	122,203.49	0.11	85,542.44	4,583,117.14	23.71	3,208,181.99
5 年以上	3,416,969.38	2.94	3,416,969.38	5,264,290.24	27.23	5,264,290.24
合计	116,328,261.60	100.00	9,177,459.43	19,333,799.44	100.00	9,620,069.59

(2) 本报告期其他应收款中持有公司 5%(含 5%)以上表决权股份的股东单位情况

本报告期其他应收账款中无持有公司 5%(含 5%)以上表决权股份的股东单位的欠款。

(3) 其他应收款金额前五名单位情况

单位：元 币种：人民币

单位名称	金额	年限	占其他应收款总额的比例(%)
唐泉	66,000,000.00	1 年以内	56.74
克什克腾旗风驰矿业有限责任公司	15,400,000.00	1 年以内	13.24
牛瑞	14,400,000.00	1 年以内	12.38
屠翔	2,000,000.00	5 年以上	1.72
深圳宝安集团	1,690,280.25	5 年以上	1.45
合计	99,490,280.25	/	85.53

其他应收款中“唐泉”系支付风驰矿业的增资补偿款、“克什克腾旗风驰矿业有限责任公司”系支付风驰矿业的增资款、“牛瑞”系支付银鑫矿业的股权转让款。待工商变更登记

完成后，该等项目款将进入“长期股权投资”。

5、预付款项：

(1) 预付款项按账龄列示

单位：元 币种：人民币

账龄	期末数		期初数	
	金额	比例(%)	金额	比例(%)
1 年以内	78,847,906.55	90.34	63,823,188.71	88.56
1 至 2 年	7,444,104.93	8.53	5,204,274.42	7.22
2 至 3 年	0	0	40,000.00	0.06
3 年以上	982,479.44	1.13	2,994,529.75	4.16
合计	87,274,490.92	100.00	72,061,992.88	100.00

(2) 本报告期预付款项中持有公司 5%(含 5%)以上表决权股份的股东单位情况

本报告期预付账款中无持有公司 5%(含 5%)以上表决权股份的股东单位的欠款。

6、存货：

(1) 存货分类

单位：元 币种：人民币

项目	期末数			期初数		
	账面余额	跌价准备	账面价值	账面余额	跌价准备	账面价值
原材料	8,637,404.58	188,521.99	8,448,882.59	8,384,312.44	188,521.99	8,195,790.45
在产品	2,222,467.95	404,194.03	1,818,273.92	1,507,939.11	404,194.03	1,103,745.08
库存商品	20,996,377.40	664,336.62	20,332,040.78	12,707,565.79	664,336.62	12,043,229.17
包装物	13,823.68	0	13,823.68	13,823.68	0	13,823.68
在途商品	0	0	0	49,789.52	0	49,789.52
低值易耗品	35,776.72	0	35,776.72	84,130.72	0	84,130.72
合计	31,905,850.33	1,257,052.64	30,648,797.69	22,747,561.26	1,257,052.64	21,490,508.62

(2) 存货跌价准备

单位：元 币种：人民币

存货种类	期初账面余额	期末账面余额
原材料	188,521.99	188,521.99
在产品	404,194.03	404,194.03
库存商品	664,336.62	664,336.62
合计	1,257,052.64	1,257,052.64

7、持有至到期投资:

(1) 持有至到期投资情况

单位: 元 币种: 人民币

项目	期末账面余额	期初账面余额
电力债券	11,285.43	11,285.43
合计	11,285.43	11,285.43

8、长期股权投资:

(1) 长期股权投资情况

按成本法核算:

单位: 元 币种: 人民币

被投资单位	投资成本	期初余额	期末余额	在被投资单位持股比例	在被投资单位表决权比例
厦门银行	72,400.00	72,400.00	72,400.00	0.03	0.03
深圳雄震自动设备有限公司	300,000.00	300,000.00	300,000.00	10	10
北京智友通技术有限公司	400,000.00	94,544.75	94,544.75	80	80

按权益法核算:

单位: 元 币种: 人民币

被投资单位	投资成本	期初余额	增减变动	期末余额	减值准备	在被投资单位持股比例	在被投资单位表决权比例
尤溪三富矿业有限公司	72,660,000.00	56,668,205.21	-5,617,212.09	51,050,993.12		38	38

长期股权投资本期减少数系本期末三富矿业有限公司长期股权投资账面价值减少。

9、投资性房地产:

(1) 按成本计量的投资性房地产

单位: 元 币种: 人民币

项目	期初账面余额	本期增加额	本期减少额	期末账面余额
一、账面原值合计	5,133,741.93			5,133,741.93
1.房屋、建筑物	5,133,741.93			5,133,741.93
2.土地使用权				
二、累计折旧和累计摊销合计	1,903,331.32	61,604.88		1,964,936.2

1.房屋、建筑物				
2.土地使用权				
三、投资性房地产 账面净值合计	3,230,410.61		61,604.88	3,168,805.73
四、投资性房地产 减值准备累计金 额合计				
1.房屋、建筑物				
2.土地使用权				
五、投资性房地产 账面价值合计	3,230,410.61		61,604.88	3,168,805.73

本期折旧和摊销额：61,604.88 元。

投资性房地产本期减值准备计提额：0 元。

10、 固定资产：

(1) 固定资产情况

单位：元 币种：人民币

项目	期初账面余额	本期增加		本期减少	期末账面余额
一、账面原值合计：	277,019,121.95	9,226,629.05		86,403.00	286,159,348.00
其中：房屋及建筑物	86,736,964.31	198,922.25			86,935,886.56
机器设备	60,852,850.12	3,221,532.93			64,074,383.05
运输工具	7,975,205.70	2,296,933.12		86,403.00	10,185,735.82
电子设备	3,425,842.03	184,411.21			3,610,253.24
办公设备	750,436.62	14,915.09			765,351.71
井巷工程资产		3,309,914.45			3,309,914.45
其他	117,277,823.17				117,277,823.17
		本期新增	本期计提		
二、累计折旧合计：	66,836,457.08	172,489.96	5,178,816.61	77,762.70	72,110,000.95
其中：房屋及建筑物	15,804,515.65	3,718.81	1,621,530.05		17,429,764.51
机器设备	28,633,993.55	60,225.91	1,137,631.76		29,831,851.22
运输工具	5,565,237.09	42,940.70	149,094.86	77,762.70	5,679,509.95
电子设备	2,030,472.65	3,447.53	64,045.43		2,097,965.61
办公设备	570,964.23	278.83	14,029.26		585,272.32
井巷工程资产		61,878.18			61,878.18

其他	14,231,273.91		2,192,485.25		16,423,759.16
三、固定资产账面净值合计	210,182,664.87	/	/	/	214,049,347.05
四、减值准备合计	3,859,037.53	/	/	/	3,859,037.53
其中：房屋及建筑物		/	/	/	
机器设备	3,859,037.53	/	/	/	3,859,037.53
运输工具		/	/	/	
五、固定资产账面价值合计	206,323,627.34	/	/	/	210,190,309.52

本期折旧额：9,132,581.4 元。

本期由在建工程转入固定资产原价为：0 元。

11、 在建工程：

(1) 在建工程情况

单位：元 币种：人民币

项目	期末数			期初数		
	账面余额	减值准备	账面净值	账面余额	减值准备	账面净值
在建工程	665,071.81		665,071.81			

12、 无形资产：

(1) 无形资产情况

单位：元 币种：人民币

项目	期初账面余额	本期增加	本期减少	期末账面余额
一、账面原值合计	810,174,088.93			810,174,088.93
采矿权	788,053,821.25			788,053,821.25
探矿权	2,226,800.00			2,226,800.00
土地使用权	19,858,347.68			19,858,347.68
财务软件	35,120.00			35,120.00
二、累计摊销合计	23,850,231.71	1,769,524.84		25,619,756.55
采矿权	23,117,491.23	1,766,550.25		24,884,041.48
探矿权				
土地使用权	711,995.07			711,995.07
财务软件	20,745.41	2,974.59		23,720.00
三、无形资产账面净值合计				
四、减值准备合计				
五、无形资产账面价值合计	786,323,857.22		1,769,524.84	784,554,332.38

本期摊销额：1,769,524.84 元。

13、商誉:

单位: 元 币种: 人民币

被投资单位名称或形成商誉的事项	期初余额	本期增加	本期减少	期末余额	期末减值准备
深圳智网通技术公司	1,565,045.22			1,565,045.22	
云南玉溪鑫盛矿业开发有限公司	5,517,358.57			5,517,358.57	
锡林郭勒盟银鑫矿业有限责任公司	46,435,631.27			46,435,631.27	
合计	53,518,035.06			53,518,035.06	

14、长期待摊费用:

单位: 元 币种: 人民币

项目	期初额	本期摊销额	期末额
新办公楼装修	84,822.37	41,842.00	42,980.37
银鑫外部公路及配电	5,222,723.18	435,226.98	4,787,496.20
合计	5,307,545.55	477,068.98	4,830,476.57

15、递延所得税资产/递延所得税负债:

(一) 递延所得税资产和递延所得税负债不以抵销后的净额列示

(1) 已确认的递延所得税资产和递延所得税负债

单位: 元 币种: 人民币

项目	期末数	期初数
递延所得税资产:		
资产减值准备	4,102,219.10	4,181,451.82
可抵扣亏损	10,252,211.49	10,252,211.49
小计	14,354,430.59	14,433,663.31

16、资产减值准备明细:

单位: 元 币种: 人民币

项目	期初账面余额	本期增加	本期减少		期末账面余额
			转回	转销	
一、坏账准备	14,694,606.22		214,761.65		14,479,844.57
二、存货跌价准备	1,257,052.64				1,257,052.64
三、可供出售金融资产减值准备					
四、持有至到期					

投资减值准备					
五、长期股权投资减值准备					
六、投资性房地产减值准备					
七、固定资产减值准备	3,859,037.53				3,859,037.53
八、工程物资减值准备					
九、在建工程减值准备					
十、生产性生物资产减值准备					
其中：成熟生产性生物资产减值准备					
十一、油气资产减值准备					
十二、无形资产减值准备					
十三、商誉减值准备					
十四、其他					
合计	19,810,696.39		214,761.65		19,595,934.74

17、 短期借款：

(1) 短期借款分类

单位：元 币种：人民币

项目	期末数	期初数
担保借款	134,578,620.00	34,578,620.00
合计	134,578,620.00	34,578,620.00

18、 应付票据：

单位：元 币种：人民币

种类	期末数	期初数
银行承兑汇票	158,330,000.00	18,660,873.00
合计	158,330,000.00	18,660,873.00

19、 应付账款：

(1) 本报告期应付账款中应付持有公司 5%(含 5%)以上表决权股份的股东单位或关联方的款项情况

本报告期应付账款中无应付持有公司 5%(含 5%)以上表决权股份的股东单位或关联方的

款项。

20、 预收账款：

(1) 本报告期预收款项中预收持有公司 5%(含 5%)以上表决权股份的股东单位或关联方情况

本报告期预收账款中无预收持有公司 5%(含 5%)以上表决权股份的股东单位或关联方的款项。

21、 应付职工薪酬

单位：元 币种：人民币

项目	期初账面余额	本期增加	本期减少	期末账面余额
一、工资、奖金、津贴和补贴	3,000.00	422,287.75		425,287.75
二、职工福利费				
三、社会保险费		900.00		900.00
四、住房公积金		1,050.00		1,050.00
五、辞退福利				
六、其他				
合计	3,000.00	424,237.75		427,237.75

22、 应交税费：

单位：元 币种：人民币

项目	期末数	期初数
增值税	-1,300,517.91	7,130,844.05
营业税	120,254.68	255,649.21
企业所得税	-4,914,584.45	14,654,021.72
个人所得税	92,540.58	28,337.80
城市维护建设税	1,250.42	382,705.15
教育费附加	8.10	367,113.37
印花税	18,031.22	101,954.94
地方教育发展费	2.70	813.59
矿产资源补偿费		2,543,466.66
房产税		866.71
其他	2,583,800.73	77,344.97
合计	-3,399,213.93	25,543,118.17

23、 应付股利：

单位：元 币种：人民币

单位名称	期末数	期初数	超过 1 年未支付原因
法人股股东	72,000.00	72,000.00	
合计	72,000.00	72,000.00	/

24、其他应付款：

(1) 其他应付款情况

单位：元 币种：人民币

项目	期末数	期初数
一年以内	66,565,203.55	459,223,664.20
一至二年	1,555,836.48	1,555,836.48
二至三年	24,113,492.83	24,113,492.83
三至四年	47,174,826.00	48,510,438.86
四至五年	812,900.00	207,537.84
五年以上	330,250.86	715,392.78
合计	140,552,509.72	534,326,362.99

(2) 本报告期其他应付款中应付持有公司 5%(含 5%)以上表决权股份的股东单位或关联方情况

本报告期其他应付款中无应付持有公司 5%(含 5%)以上表决权股份的股东单位或关联方的款项。

25、股本：

单位：元 币种：人民币

	期初数	期末数
股份总数	163,217,300.00	163,217,300.00

26、资本公积：

单位：元 币种：人民币

项目	期初数	本期增加	本期减少	期末数
资本溢价（股本溢价）	745,042,102.95		47,674.29	744,994,428.66
合计	745,042,102.95		47,674.29	744,994,428.66

27、未分配利润：

单位：元 币种：人民币

项目	金额	提取或分配比例（%）
调整前 上年末未分配利润	-68,953,153.14	/
调整后 年初未分配利润	-68,953,153.14	/
加：本期归属于母公司所有者的净利润	-9,200,797.43	/
期末未分配利润	-78,153,950.57	/

28、营业收入和营业成本：

(1) 营业收入、营业成本

单位：元 币种：人民币

项目	本期发生额	上期发生额
主营业务收入	37,717,005.87	30,587,637.71
其他业务收入	368,215.26	170,228.01
营业成本	34,955,775.14	24,929,240.17

(2) 主营业务（分行业）

单位：元 币种：人民币

行业名称	本期发生额		上期发生额	
	营业收入	营业成本	营业收入	营业成本
服务器、配件及软硬件技术服务	9,219,913.68	9,150,004.20	29,785,695.71	24,129,240.17
建材			801,942.00	800,000.00
铜矿	6,297.44			
铁粉	25,097,459.51	22,592,350.00		
硅锰合金	3,393,335.24	3,213,420.94		
合计	37,717,005.87	34,955,775.14	30,587,637.71	24,929,240.17

(3) 公司前五名客户的营业收入情况

单位：元 币种：人民币

客户名称	营业收入	占公司全部营业收入的比例（%）
内蒙古包钢钢联股份有限公司	22,200,000.00	58.86
北京创今时代数字技术有限公司	5,162,338.46	13.69
包头市迪泰矿业有限责任公司	3,393,335.24	9.00
宁夏创业工贸有限责任公司	2,897,459.51	7.68
北京普华浩天技术有限公司	2,255,064.95	5.98
合计	35,908,198.16	95.21

29、 营业税金及附加：

单位：元 币种：人民币

项目	本期发生额	上期发生额	计缴标准
消费税	4,112.34	44,911.40	
营业税	6,586.19	11,987.76	5%
城市维护建设税	2,751.93	5,137.61	7%
其他	8,216.37	1,712.53	
合计	21,666.83	63,749.30	/

30、 资产减值损失：

单位：元 币种：人民币

项目	本期发生额	上期发生额
一、坏账损失	241,315.450	1,235,193.30
二、存货跌价损失		

三、可供出售金融资产减值损失		
四、持有至到期投资减值损失		
五、长期股权投资减值损失		
六、投资性房地产减值损失		
七、固定资产减值损失		
八、工程物资减值损失		
九、在建工程减值损失		
十、生产性生物资产减值损失		
十一、油气资产减值损失		
十二、无形资产减值损失		
十三、商誉减值损失		
十四、其他		
合计	241,315.45	1,235,193.30

31、 营业外收入情况

单位：元 币种：人民币

项目	本期发生额	上期发生额	计入当期非经常性损益的金额
非流动资产处置利得合计	22,359.70		22,359.70
其中：固定资产处置利得	22,359.70		22,359.70
政府补助		505,000.00	
纳税大户奖励	30,000.00		30,000.00
合计	52,359.70	505,000.00	52,359.70

32、 营业外支出：

单位：元 币种：人民币

项目	本期发生额	上期发生额	计入当期非经常性损益的金额
对外捐赠	3,000.00		3,000.00
违约金及罚款支出	126,068.25	210,451.94	126,068.25
滞纳金	2,280.85	51,069.94	2,280.85
其他	197,462.00		197,462.00
合计	328,811.10	261,521.88	328,811.10

33、 所得税费用：

单位：元 币种：人民币

项目	本期发生额	上期发生额
按税法及相关规定计算的当期所得税	-5,356,014.280	35,633.28
合计	-5,356,014.28	35,633.28

34、基本每股收益和稀释每股收益的计算过程：

报告期利润	净资产收益率（%）		每股收益	
	全面摊薄	加权平均	基本每股收益	稀释每股收益
归属于公司普通股股东的净利润	-1.11%	-1.10%	-0.06	-0.06
扣除非经常性损益后归属于公司普通股股东的净利润	-1.08%	-1.08%	-0.05	-0.05

35、现金流量表补充资料：

(1) 现金流量表补充资料

单位：元 币种：人民币

补充资料	本期金额	上期金额
1. 将净利润调节为经营活动现金流量：		
净利润	-9,746,070.31	-3,519,963.94
加：资产减值准备	313,305.45	1,250,193.30
固定资产折旧、油气资产折耗、生产性生物资产折旧	5,112,542.46	859,263.43
无形资产摊销	921,727.26	1,800.00
长期待摊费用摊销	477,068.98	41,842.00
处置固定资产、无形资产和其他长期资产的损失（收益以“－”号填列）	-31,000.00	
固定资产报废损失（收益以“－”号填列）		
公允价值变动损失（收益以“－”号填列）		
财务费用（收益以“－”号填列）	2,343,805.81	288,199.55
投资损失（收益以“－”号填列）	382,787.91	-1,479,570.02
递延所得税资产减少（增加以“－”号填列）		
递延所得税负债增加（减少以“－”号填列）	-9,027,403.19	
存货的减少（增加以“－”号填列）	17,560,071.61	-4,542,786.91
经营性应收项目的减少（增加以“－”号填列）	-254,354,881.06	35,893,879.00
经营性应付项目的增加（减少以“－”号填列）	329,909,024.29	-69,512,332.25
其他		
经营活动产生的现金流量净额	83,860,979.21	-40,719,475.84
2. 不涉及现金收支的重大投资和筹资活动：		
债务转为资本		
一年内到期的可转换公司债券		
融资租入固定资产		
3. 现金及现金等价物净变动情况：		
现金的期末余额	108,128,463.49	48,605,779.46
减：现金的期初余额	406,329,799.93	1,830,489.61

加：现金等价物的期末余额		
减：现金等价物的期初余额		
现金及现金等价物净增加额	-298,201,336.44	46,775,289.85

(2) 现金和现金等价物的构成

单位：元 币种：人民币

项目	期末数	期初数
一、现金	108,128,463.49	406,329,799.93
其中：库存现金		
可随时用于支付的银行存款		
可随时用于支付的其他货币资金		
可用于支付的存放中央银行款项		
存放同业款项		
拆放同业款项		
二、现金等价物		
其中：三个月内到期的债券投资		
三、期末现金及现金等价物余额	108,128,463.49	406,329,799.93

(七) 关联方及关联交易

1、本企业的母公司情况

单位:万元 币种:人民币

母公司名称	企业类型	注册地	法人代表	业务性质	注册资本	母公司对本企业的持股比例 (%)	母公司对本企业的表决权比例 (%)	本企业最终控制方	组织机构代码
深圳雄震集团有限公司	有限责任公司	深圳	姚娟英	投资	20,000	9.27	9.27	姚娟英	27940531-1

2、本企业的子公司情况

单位:元 币种:人民币

子公司全称	企业类型	注册地	法人代表	业务性质	注册资本	持股比例 (%)	表决权比例 (%)
深圳市鹏科兴实业有限公司	有限责任公司	深圳	李慧石	电子产品	6,800,000	60.17	60.17
厦门大有同盛贸易有限公司	有限责任公司	厦门	肖杰	矿产品贸易	50,000,000	100	100
深圳市智	有限责任公司	深圳	李慧石	自动设备	20,000,000	90	90

网通技术有限公司	公司						
云南玉溪鑫盛矿业开发有限公司	有限责任公司	云南玉溪	刘伟新	矿业	5,000,000	80	80
厦门雄震信息技术开发有限公司	有限责任公司	厦门	肖杰	IT 贸易及服务	45,000,000	100	100
锡林郭勒盟银鑫矿业开发有限公司	有限责任公司	内蒙古锡林郭勒盟	陈东	矿业	40,000,000	72	72

3、本企业的其他关联方情况

其他关联方名称	其他关联方与本公司关系
尤溪县三富矿业有限公司	其他

4、关联交易情况

(1) 其他关联交易

本公司于 2011 年 6 月 18 日七届第一次董事会会议及 2011 年 7 月 7 日第五次临时股东大会审议通过了《关于同意发起成立深圳市盛屯投资基金有限公司的议案》，作为深圳市盛屯投资基金有限公司的共同出资方，深圳新长融投资企业（有限合伙）法人代表孙林为公司董事孙建成之子，为上市公司关联方；姚雄杰为上市公司实际控制人姚娟英的弟弟，为上市公司关联方。本次交易构成关联交易。

上述关联交易已获得公司董事会及股东大会的批准，关联董事陈东，关联董事孙建成对此议案回避表决。上述关联交易属上市公司的正常投资行为，各出资方全部以现金方式出资，并按照出资比例享有所投资公司的权益，符合市场化、平等互利和公平公正的原则。独立董事出具独立意见认为，上述关联交易遵循了公平、公正、公开的原则，没有损害上市公司的利益和中小股东的权益。

5、关联方应收应付款项

上市公司应付关联方款项:

单位:元 币种:人民币

项目名称	关联方	期末账面余额	期初账面余额
其他应付款	尤溪县三富矿业有限公司	2,208,682.48	696,926.24

(八) 股份支付:

无

(九) 或有事项:

无

(十) 承诺事项:

无

(十一) 母公司财务报表主要项目注释

1、 应收账款:

(1) 应收账款按种类披露:

单位: 元 币种: 人民币

种类	期末数				期初数			
	账面余额		坏账准备		账面余额		坏账准备	
	金额	比例 (%)	金额	比例 (%)	金额	比例 (%)	金额	比例 (%)
按组合计提坏账准备的应收账款:								
单项金额不重大但按信用风险特征组合后该组合的风险较大的应收账款	2,671,681.30	100	189,169.53	100	2,724,717.70	100	110,841.53	100
合计	2,671,681.30	/	189,169.53	/	2,724,717.70	/	110,841.53	/

组合中, 按账龄分析法计提坏账准备的应收账款:

单位: 元 币种: 人民币

账龄	期末数			期初数		
	账面余额		坏账准备	账面余额		坏账准备
	金额	比例 (%)		金额	比例 (%)	
1 年以内						
其中:						
1 年以内	1,499,980.00	56.14	44,999.40	2,694,717.70	98.90	80,841.53
1 年以内小计	1,499,980.00	56.14	44,999.40	2,694,717.70	98.90	80,841.53
1 至 2 年	1,141,701.30	42.74	114,170.13			
5 年以上	30,000.00	1.12	30,000.00	30,000.00	1.10	30,000.00
合计	2,671,681.30	100.00	189,169.53	2,724,717.70	100.00	110,841.53

(2) 本报告期应收账款中持有公司 5%(含 5%)以上表决权股份的股东单位情况

本报告期应收账款中无持有公司 5%(含 5%)以上表决权股份的股东单位的欠款。

2、其他应收款：

(1) 其他应收款按种类披露：

单位：元 币种：人民币

种类	期末数				期初数			
	账面余额		坏账准备		账面余额		坏账准备	
	金额	比例 (%)	金额	比例 (%)	金额	比例 (%)	金额	比例 (%)
按组合计提坏账准备的其他应收账款：								
单项金额不重大但按信用风险特征组合后该组合的风险较大的其他应收款	448,710,236.33	100	7,528,952.21	100	239,963,612.33	100	7,372,270.03	100
合计	448,710,236.33	/	7,528,952.21	/	239,963,612.33	/	7,372,270.03	/

组合中，按账龄分析法计提坏账准备的其他应收账款：

单位：元 币种：人民币

账龄	期末数			期初数		
	账面余额		坏账准备	账面余额		坏账准备
	金额	比例(%)		金额	比例(%)	
1 年以内						
其中：						
1 年以内	439,307,538.95	97.90	47,397.29	228,695,960.42	95.31	27,027.86
1 年以内小计	439,307,538.95	97.90	47,397.29	228,695,960.42	95.31	27,027.86
1 至 2 年	724,868.20	0.16	72,486.82	2,574,280.50	1.07	67,245.05
2 至 3 年	255,938.74	0.06	51,187.75	257,604.08	0.11	51,520.82
3 至 4 年	394,586.64	0.09	197,293.32	487,279.44	0.20	243,639.72
4 至 5 年	2,889,055.89	0.64	2,022,339.12	3,218,837.66	1.34	2,253,186.35
5 年以上	5,138,247.91	1.15	5,138,247.91	4,729,650.23	1.97	4,729,650.23
合计	448,710,236.33	100	7,528,952.21	239,963,612.33	100	7,372,270.03

(2) 本报告期其他应收款中持有公司 5%(含 5%)以上表决权股份的股东单位情况

本报告期其他应收账款中无持有公司 5%(含 5%)以上表决权股份的股东单位的欠款。

3、长期股权投资

按成本法核算

单位：元 币种：人民币

被投资单位	投资成本	期初余额	增减变动	期末余额	减值准备	本期计提减值准备	在被投资单位持股比例(%)	在被投资单位表决权比例(%)	在被投资单位持股比例与表决权比例不一致的说明
厦门银行	72,400.00	72,400.00		72,400.00			0.03	0.03	
厦门大有同盛贸易有限公司	50,000,000.00	25,000,000.00	25,000,000.00	50,000,000.00			100	100	
深圳雄震自动设备有限公司	300,000.00	300,000.00		300,000.00			10.00	10.00	
深圳鹏科兴实业有限公司	2,031,183.62	2,031,183.62		2,031,183.62			60.17	60.17	
深圳智网通技术有限公司	21,358,947.29	21,358,947.29		21,358,947.29			90	90	
云南玉溪鑫盛矿业开发有限公司	39,644,170.00	39,644,170.00		39,644,170.00			80	80	
锡林郭勒盟银鑫矿业有限责任公司	316,800,000.00	316,800,000.00		316,800,000.00			72	72	
厦门雄震信息技术开发有限公司	35,000,000.00	35,000,000.00		35,000,000.00			77.78	77.78	

按权益法核算

单位：元 币种：人民币

被投资单位	投资成本	期初余额	增减变动	期末余额	减值准备	本期计提减值准备	现金红利	在被投资单位持股比例 (%)	在被投资单位表决权比例 (%)	在被投资单位持股比例与表决权比例不一致的说明
尤溪县三富矿业有限公司	72,660,000	56,668,205.21	-5,617,212.09	51,050,993.12				38	38	

4、 营业收入和营业成本：

(1) 营业收入、营业成本

单位：元 币种：人民币

项目	本期发生额	上期发生额
主营业务收入		8,096,323.92
其他业务收入	191,767.40	170,228.01
营业成本		4,824,735.04

(2) 主营业务（分行业）

单位：元 币种：人民币

行业名称	本期发生额		上期发生额	
	营业收入	营业成本	营业收入	营业成本
服务器、配件及软硬件技术服务			8,096,323.92	4,824,735.04
房租收入	191,767.40	11,769.47		
合计		11,769.47	8,096,323.92	4,824,735.04

5、 投资收益：

(1) 投资收益明细

单位：元 币种：人民币

	本期发生额	上期发生额
权益法核算的长期股权投资收益	382,787.91	-1,479,570.02
合计	382,787.91	-1,479,570.02

6、 现金流量表补充资料：

单位：元 币种：人民币

补充资料	本期金额	上期金额
1. 将净利润调节为经营活动现金流量：		
净利润	-6,181,125.32	-6,281,037.35
加：资产减值准备	235,010.18	4,051,412.04
固定资产折旧、油气资产折耗、生产性生物资产折旧	131,071.98	238,008.76
无形资产摊销	1,800.00	1,800.00
长期待摊费用摊销	41,842.00	41,842.00
处置固定资产、无形资产和其他长期资产的损失（收益以“-”号填列）		
固定资产报废损失（收益以“-”号填列）		
公允价值变动损失（收益以“-”号填列）		
财务费用（收益以“-”号填列）		292,908.25
投资损失（收益以“-”号填列）	382,787.91	-1,479,570.02
递延所得税资产减少（增加以“-”号填列）		

递延所得税负债增加（减少以“-”号填列）		
存货的减少（增加以“-”号填列）		-3,356,179.48
经营性应收项目的减少（增加以“-”号填列）	-208,538,496.51	43,045,305.98
经营性应付项目的增加（减少以“-”号填列）	350,814,723.45	-22,004,898.11
其他		
经营活动产生的现金流量净额	136,887,613.69	14,549,592.07
2. 不涉及现金收支的重大投资和筹资活动：		
债务转为资本		
一年内到期的可转换公司债券		
融资租入固定资产		
3. 现金及现金等价物净变动情况：		
现金的期末余额	701,342.78	8,053,843.20
减：现金的期初余额	136,901,635.06	180,297.14
加：现金等价物的期末余额		
减：现金等价物的期初余额		
现金及现金等价物净增加额	-136,200,292.28	7,873,546.06

(十二) 补充资料

1、 当期非经常性损益明细表

单位：元 币种：人民币

项目	金额
除上述各项之外的其他营业外收入和支出	-276,451.400
少数股东权益影响额（税后）	-42,531.15
合计	-318,982.55

2、 净资产收益率及每股收益

报告期利润	加权平均净资产收益率（%）	每股收益	
		基本每股收益	稀释每股收益
归属于公司普通股股东的净利润	-1.10	-0.06	-0.06
扣除非经常性损益后归属于公司普通股股东的净利润	-1.08	-0.05	-0.05

八、 备查文件目录

- 1、 载有董事长签名的 2011 半年度报告文本
- 2、 载有法定代表人、主管会计工作负责人、会计机构负责人签名并盖章的财务报告文本

董事长：陈东
盛屯矿业集团股份有限公司
2011 年 8 月 11 日