

海通食品集团股份有限公司

600537



2010 年年度报告

目录

一、 重要提示	2
二、 公司基本情况	2
三、 会计数据和业务数据摘要.....	3
四、 股本变动及股东情况.....	5
五、 董事、监事和高级管理人员.....	8
六、 公司治理结构	10
七、 股东大会情况简介.....	13
八、 董事会报告	13
九、 监事会报告	22
十、 重要事项	23
十一、 财务会计报告	26
十二、 备查文件目录	102

一、重要提示

(一) 本公司董事会、监事会及其董事、监事、高级管理人员保证本报告所载资料不存在任何虚假记载、误导性陈述或者重大遗漏，并对其内容的真实性、准确性和完整性承担个别及连带责任。

(二) 公司全体董事出席董事会会议。

(三) 立信会计师事务所为本公司出具了标准无保留意见的审计报告。

(四)

公司负责人姓名	陈龙海
主管会计工作负责人姓名	吴立忠
会计机构负责人（会计主管人员）姓名	朱敏华

公司负责人陈龙海、主管会计工作负责人吴立忠及会计机构负责人（会计主管人员）朱敏华声明：保证年度报告中财务报告的真实、完整。

(五) 是否存在被控股股东及其关联方非经营性占用资金情况？否

(六) 是否存在违反规定决策程序对外提供担保的情况？否

二、公司基本情况

(一) 公司信息

公司的法定中文名称	海通食品集团股份有限公司
公司的法定中文名称缩写	海通集团
公司的法定英文名称	Haitong Food Group Co.,Ltd
公司法定代表人	陈龙海

(二) 联系人和联系方式

	董事会秘书	证券事务代表
姓名	吴立忠	徐超儿
联系地址	浙江省慈溪市海通路 528 号	浙江省慈溪市海通路 528 号
电话	0574-63039922	0574-63039922
传真	0574-63039898	0574-63039898
电子信箱	public@haitonggroup.com	xce@haitonggroup.com

(三) 基本情况简介

注册地址	浙江省慈溪市海通路 528 号
注册地址的邮政编码	315300
办公地址	浙江省慈溪市海通路 528 号

办公地址的邮政编码	315300
公司国际互联网网址	http://www.kaiz.com
电子信箱	public@haitonggroup.com

(四) 信息披露及备置地点

公司选定的信息披露报纸名称	上海证券报
登载年度报告的中国证监会指定网站的网址	http://www.sse.com.cn
公司年度报告备置地点	公司证券法务部

(五) 公司股票简况

公司股票简况				
股票种类	股票上市交易所	股票简称	股票代码	变更前股票简称
A 股	上海证券交易所	海通集团	600537	G 海通

(六) 其他有关资料

公司首次注册登记日期		2000 年 11 月 8 日
公司首次注册登记地点		宁波市工商行政管理局
首次变更	公司变更注册登记日期	2004 年 8 月 18 日
	公司变更注册登记地点	宁波市工商行政管理局
	企业法人营业执照注册号	330200000001326
	税务登记号码	220282144730651
	组织机构代码	14473065-1
公司聘请的会计师事务所名称		立信会计师事务所
公司聘请的会计师事务所办公地址		上海南京东路 61 号 4 楼

三、 会计数据和业务数据摘要

(一) 主要会计数据

单位：元 币种：人民币

项目	金额
营业利润	-42,027,730.75
利润总额	-33,185,369.40
归属于上市公司股东的净利润	-39,552,811.01
归属于上市公司股东的扣除非经常性损益后的净利润	-52,760,211.96
经营活动产生的现金流量净额	2,436,275.86

(二) 扣除非经常性损益项目和金额

单位：元 币种：人民币

项目	金额	说明
非流动资产处置损益	118,596.75	
越权审批或无正式批准文件的税收返还、减免	1,094,370.83	
计入当期损益的政府补助（与企业业务密切相关，按照国家	7,965,071.03	

统一标准定额或定量享受的政府补助除外)		
计入当期损益的对非金融企业收取的资金占用费	4,360,576.15	
企业取得子公司、联营企业及合营企业的投资成本小于取得投资时应享有被投资单位可辨认净资产公允价值产生的收益		
非货币性资产交换损益		
委托他人投资或管理资产的损益		
因不可抗力因素,如遭受自然灾害而计提的各项资产减值准备		
债务重组损益		
企业重组费用,如安置职工的支出、整合费用等		
交易价格显失公允的交易产生的超过公允价值部分的损益		
同一控制下企业合并产生的子公司期初至合并日的当期净损益		
与公司正常经营业务无关的或有事项产生的损益		
除同公司正常经营业务相关的有效套期保值业务外,持有交易性金融资产、交易性金融负债产生的公允价值变动损益,以及处置交易性金融资产、交易性金融负债和可供出售金融资产取得的投资收益		
单独进行减值测试的应收款项减值准备转回	172,229.04	
对外委托贷款取得的损益		
采用公允价值模式进行后续计量的投资性房地产公允价值变动产生的损益		
根据税收、会计等法律、法规的要求对当期损益进行一次性调整对当期损益的影响		
受托经营取得的托管费收入		
除上述各项之外的其他营业外收入和支出	-335,677.26	
其他符合非经常性损益定义的损益项目		
所得税影响额	-74,293.19	
少数股东权益影响额(税后)	-93,472.40	
合计	13,207,400.95	

(三) 报告期末公司前三年主要会计数据和财务指标

单位: 元 币种: 人民币

主要会计数据	2010 年	2009 年	本期比上年 同期增减(%)	2008 年
营业收入	472,347,891.91	387,759,893.86	21.81	395,784,924.38
利润总额	-33,185,369.40	7,926,330.98	-518.67	5,241,773.38
归属于上市公司股东的净利润	-39,552,811.01	2,379,064.32	-1,762.54	5,842,170.30
归属于上市公司股东的扣除非经常性损益的净利润	-52,760,211.96	-27,244,860.78	不适用	-12,581,109.06
经营活动产生的现金流量净额	2,436,275.86	68,023,261.16	-96.42	58,088,420.53



	2010 年末	2009 年末	本期末比上年同期末增减(%)	2008 年末
总资产	956,453,161.92	880,351,366.93	8.64	853,972,416.68
所有者权益（或股东权益）	451,786,903.30	491,339,714.31	-8.05	488,960,649.99

主要财务指标	2010 年	2009 年	本期比上年同期增减(%)	2008 年
基本每股收益（元 / 股）	-0.17	0.01	-1,800.00	0.03
稀释每股收益（元 / 股）	-0.17	0.01	-1,800.00	0.03
扣除非经常性损益后的基本每股收益（元 / 股）	-0.23	-0.12	不适用	-0.05
加权平均净资产收益率（%）	-8.39	0.49	-8.88	1.19
扣除非经常性损益后的加权平均净资产收益率（%）	-11.19	-5.56	不适用	-2.56
每股经营活动产生的现金流量净额（元 / 股）	0.01	0.30	-96.67	0.25
	2010 年末	2009 年末	本期末比上年同期末增减(%)	2008 年末
归属于上市公司股东的每股净资产（元 / 股）	1.96	2.14	-8.41	2.13

四、股本变动及股东情况

（一）股本变动情况

1、股份变动情况表

单位：股

	本次变动前		本次变动增减（+，-）					本次变动后	
	数量	比例 (%)	发行新股	送股	公积金转股	其他	小计	数量	比例 (%)
一、有限售条件股份	0	0	0	0	0	0	0	0	0
1、国家持股	0	0	0	0	0	0	0	0	0
2、国有法人持股	0	0	0	0	0	0	0	0	0
3、其他内资持股	0	0	0	0	0	0	0	0	0
其中： 境内非国有法人持股	0	0	0	0	0	0	0	0	0
境内自然人持股	0	0	0	0	0	0	0	0	0
4、外资持股	0	0	0	0	0	0	0	0	0
其中： 境外法人持股	0	0	0	0	0	0	0	0	0
境外自然人持股	0	0	0	0	0	0	0	0	0
二、无限售条件流通股份	230,034,000	100	0	0	0	0	0	230,034,000	100
1、人民币普通股	230,034,000	100	0	0	0	0	0	230,034,000	100
2、境内上市的外资股	0	0	0	0	0	0	0	0	0



3、境外上市的外资股	0	0	0	0	0	0	0	0	0
4、其他	0	0	0	0	0	0	0	0	0
三、股份总数	230,034,000	100	0	0	0	0	0	230,034,000	100

2、限售股份变动情况

报告期内，本公司限售股份无变动情况。

(二) 证券发行与上市情况

1、前三年历次证券发行情况

截止本报告期末至前三年，公司未有证券发行与上市情况。

2、公司股份总数及结构的变动情况

报告期内没有因送股、配股等原因引起公司股份总数及结构的变动。

3、现存的内部职工股情况

本报告期末公司无内部职工股。

(三) 股东和实际控制人情况

1、股东数量和持股情况

单位：股

报告期末股东总数				14,469 户	
前十名股东持股情况					
股东名称	股东性质	持股比例(%)	持股总数	持有有限售条件股份数量	质押或冻结的股份数量
陈龙海	境内自然人	22.64	52,089,086	0	无
周乐群	境内自然人	6.43	14,784,881	0	无
毛培成	境内自然人	5.22	12,017,239	0	无
中国工商银行－嘉实策略增长混合型证券投资基金	境内非国有法人	4.10	9,437,974	0	未知
华夏银行股份有限公司－东吴行业轮动股票型证券投资基金	境内非国有法人	2.73	6,286,490	0	未知
中国银行－嘉实增长开放式证券投资基金	境内非国有法人	2.73	6,282,213	0	未知
交通银行－中海优质成长证券投资基金	境内非国有法人	1.58	3,643,490	0	未知
中国工商银行－汇添富均衡增长股票型证券投资基金	境内非国有法人	1.30	3,000,000	0	未知
中国银行－大成财富管理 2020 生命周期证券投资基金	境内非国有法人	1.30	3,000,000	0	未知
中国银行股份有限公司－嘉实价值优	境内非国有法人	1.26	2,903,254	0	未知



势股票型证券投资基金			
前十名无限售条件股东持股情况			
股东名称	持有无限售条件股份的数量	股份种类及数量	
陈龙海	52,089,086	人民币普通股	
周乐群	14,784,881	人民币普通股	
毛培成	12,017,239	人民币普通股	
中国工商银行－嘉实策略增长混合型证券投资基金	9,437,974	人民币普通股	
华夏银行股份有限公司－东吴行业轮动股票型证券投资基金	6,286,490	人民币普通股	
中国银行－嘉实增长开放式证券投资基金	6,282,213	人民币普通股	
交通银行－中海优质成长证券投资基金	3,643,490	人民币普通股	
中国工商银行－汇添富均衡增长股票型证券投资基金	3,000,000	人民币普通股	
中国银行－大成财富管理 2020 生命周期证券投资基金	3,000,000	人民币普通股	
中国银行股份有限公司－嘉实价值优势股票型证券投资基金	2,903,254	人民币普通股	
上述股东关联关系或一致行动的说明	公司已获悉陈龙海、周乐群、毛培成、罗镇江在公司正在实施的重大资产重组中是一致行动人，但公司并不知道其他股东之间是否存在关联关系。		

2、控股股东及实际控制人情况

(1) 控股股东及实际控制人具体情况介绍

陈龙海先生，1952 年出生，中共党员，高级经济师，曾先后荣获全国农业企业家、国内贸易部劳动模范、浙江省优秀企业家、宁波市优秀创业企业家等荣誉。曾任本公司董事长、总经理。现任本公司董事长，兼控股子公司董事长；关联企业慈溪建桥投资有限公司、慈溪恒隆商务有限公司等公司董事长；此外还担任浙江省果蔬协会会长、中国食品土畜进出口商会蔬菜分会监事长等社会职务。

(2) 控股股东情况

○ 自然人

姓名	陈龙海
国籍	中国
是否取得其他国家或地区居留权	否
最近 5 年内的职业及职务	主要从事果蔬加工及相关行业的企业经营与管理工作；担任公司及部分控股子公司、参股公司董事长。

(3) 控股股东及实际控制人变更情况

本报告期内公司控股股东及实际控制人没有发生变更。

3、其他持股在百分之十以上的法人股东

截止本报告期末公司无其他持股在百分之十以上的法人股东。

五、董事、监事和高级管理人员

(一) 董事、监事和高级管理人员持股变动及报酬情况

单位：股

姓名	职务	性别	年龄	任期起始日期	任期终止日期	年初持股数	年末持股数	报告期内从公司领取的报酬总额(万元)(税前)	是否在股东单位或其他关联单位领取报酬、津贴
陈龙海	董事长	男	59	2007年5月9日	2011年5月9日	52,089,086	52,089,086	12	否
周乐群	副董事长、总经理	男	42	2007年5月9日	2011年5月9日	14,784,881	14,784,881	12	否
罗镇江	董事、副总经理	男	44	2007年5月9日	2011年5月9日	2,289,074	2,289,074	12	否
毛培成	董事、副总经理	男	46	2007年5月9日	2011年5月9日	12,017,239	12,017,239	10.2	否
钟齐丰	董事	男	40	2009年5月12日	2011年5月9日	0	0	8.4	否
杨方银	董事	男	40	2009年5月12日	2011年5月9日	0	0	8.4	否
闫国庆	独立董事	男	51	2007年5月9日	2011年5月9日	0	0	4	否
刘舟宏	独立董事	男	50	2007年5月9日	2011年5月9日	0	0	4	否
靳明	独立董事	男	50	2007年5月9日	2011年5月9日	0	0	4	否
杨国清	监事会主席	男	53	2007年5月9日	2011年5月9日	0	0	8.4	否
周祥	监事	男	36	2009年5月12日	2011年5月9日	0	0	8.64	否
费强	监事	男	48	2009年4月13日	2011年5月9日	0	0	7.2	否
吴立忠	董秘、副总经理	男	47	2007年5月9日	2011年5月9日	0	0	10.8	否
合计	/	/	/	/	/	81,180,280	81,180,280	110.04	/

陈龙海：高级经济师，2006 年以来一直担任公司董事长，兼任浙江海通食品进出口有限公司、海通食品集团余姚有限公司等控股子公司董事长，兼任慈溪建桥投资有限公司、慈溪恒隆商务有限公司董事长。

周乐群：高级经济师，2006 年以来一直担任公司副董事长兼总经理。

罗镇江：高级经济师，2006 年以来一直担任公司董事、副总经理，兼任浙江海通全必客食品有限公司董事长。

毛培成：高级经济师，2006 年以来一直担任公司董事、副总经理。

钟齐丰：经济师，2006 年以来一直担任子公司浙江海通食品进出口公司副总经理，2009 年 5 月起担任公司董事。

杨方银：2006 年以来一直担任子公司海通食品集团余姚有限公司副总经理，2009 年 5 月起担任公司董事。

闫国庆：浙江万里学院商学院院长、教授，博士后，2007 年起担任公司独立董事。

刘舟宏：浙江德威会计师事务所有限公司总经理，中国注册会计师，曾任宁波永德会计师事务所主任会计师等职，2007 年起担任公司独立董事。

靳明：浙江财经学院教授、硕士生导师、博士，《财经论丛》学报编辑部主任、上市公司研究所所长，2007 年起担任公司独立董事。

杨国清：经济师，2006 年以来一直任公司监事会主席、总经理助理，2009 年起兼任浙江海通全必客食品有限公司总经理，2010 年起兼任海通食品集团余姚有限公司总经理。

周祥：2006 年以来一直担任公司战略发展中心总经理，2009 年 5 月起担任公司监事。

费强：2006 年以来一直担任公司生产部门负责人，2009 年 4 月起担任公司监事。

吴立忠：高级经济师，2006 年以来一直担任公司副总经理、财务负责人并兼任公司董事会秘书。

(二) 在股东单位任职情况

截止本报告期末公司无董事、监事、高管在股东单位任职。

在其他单位任职情况

截止本报告期末公司无董事、监事、高管在其他单位任职。

(三) 董事、监事、高级管理人员报酬情况

董事、监事、高级管理人员报酬的决策程序	在公司领取报酬的高级管理人员的年度报酬根据公司薪酬制度按月发放，年末根据公司的效益和高管的考核情况发放年终奖。
董事、监事、高级管理人员报酬确定依据	根据公司的实际盈利水平和具体岗位及个人贡献综合考评，本着有利于员工稳定及激励与约束相结合的原则确定报酬标准。
董事、监事和高级管理人员报酬的实际支付情况	报告期内，公司董事、监事、高级管理人员发放和薪酬符合公司相关规定。

(四) 公司董事、监事、高级管理人员变动情况

本报告期内公司无董事、监事、高管人员变动。

(五) 公司员工情况

在职员工总数	910
公司需承担费用的离退休职工人数	0
专业构成	
专业构成类别	专业构成人数
生产人员	351
研究及技术人员	187
营销人员	152
管理人员	180
财会人员	40
教育程度	
教育程度类别	数量(人)
硕士及以上学历	15
大专及本科学历	305
高中及中专学历	310
初中及以下学历	280

六、 公司治理结构

(一) 公司治理的情况

1、2010 年公司严格按照《公司法》、《证券法》、《上市公司治理准则》、《上海证券交易所股票上市规则》及《公司章程》等有关规定，逐步完善公司治理结构，维护上市公司及股东利益，确保了公司安全、稳定、健康、持续发展。公开、公正、公平、真实、准确、完整、及时地披露信息，切实履行作为上市公司的信息披露义务，积极维护公司和投资者，尤其是中小股东的合法权益。

2、公司股东大会、董事会、监事会均能按规定的程序与内容召开，行使章程规定的决策监督职能，公司董监事及高管人员勤勉尽责、诚信自律。

3、公司的控股股东通过股东大会依法行使股东权利，不干涉公司日常生产经营活动；公司与控股股东在人员、资产、财务、机构和业务等方面完全分开、保持独立；公司的董事会、监事会和经营机构独立运作。

4、公司严格按照法律、法规和公司章程的规定，努力做到真实、准确、完整、及时地披露有关信息，并确保所有股东有平等的机会获得信息。按照《投资者关系管理办法》的规定，董事会秘书负责组织接待投资者来访和咨询，回答了投资者关于公司生产经营、企业发展、公司治理、重大事项等情况的问询和了解，并认真听取了投资者的意见和建议。

5、报告期内，公司制定了《内幕信息及知情人管理制度》、《年报信息披露重大差错责任追究制度》、《外部信息使用人管理制度》，制定了《董事、监事和高级管理人员持有和买卖本公司股份管理制度》。

(二) 董事履行职责情况

1、 董事参加董事会的出席情况

董事姓名	是否独立董事	本年应参加董事会次数	亲自出席次数	以通讯方式参加次数	委托出席次数	缺席次数	是否连续两次未亲自参加会议
陈龙海	否	8	8	6		0	否
周乐群	否	8	8	6		0	否
罗镇江	否	8	8	6		0	否
毛培成	否	8	8	6		0	否
杨方银	否	8	8	6		0	否
钟齐丰	否	8	7	6	1	0	否
闫国庆	是	8	8	6		0	否
刘舟宏	是	8	8	6		0	否
靳明	是	8	8	6		0	否

年内召开董事会会议次数	8
其中：现场会议次数	2
通讯方式召开会议次数	6
现场结合通讯方式召开会议次数	0

2、 独立董事对公司有关事项提出异议的情况

报告期内，公司独立董事未对公司本年度的董事会议案及其他非董事会议案事项提出异议。

3、 独立董事相关工作制度的建立健全情况、主要内容及独立董事履职情况

报告期内，公司独立董事按照《公司章程》、《独立董事工作细则》及《上市公司治理准则》等规定和要求，认真出席公司董事会和股东大会，恪尽职守、勤勉尽职，在履行有关法律、法规赋予董事的职责外，还对重大事项涉及关联交易、对外担保等重大事项作出了客观、公正的判断，并依据有关规定，对须出具独立意见的，均分别发表了独立意见，其履职情况优异。

(三) 公司相对于控股股东在业务、人员、资产、机构、财务等方面的独立完整情况

	是否独立完整	情况说明
业务方面独立完整情况	是	公司业务完全独立于控股股东，公司具有独立、完整的自主经营能力。
人员方面独立完整情况	是	公司具有独立完整的劳动、人事和薪酬体系，公司的董事、监事及高管人员均通过合法程序任免。
资产方面独立完整情况	是	公司与控股股东之间产权关系明晰，不存在资产被控股股东无偿占用的情况。
机构方面独立完整情况	是	本公司建立了适合公司生产经营需要的组织机构。公司拥有独立的决策管理机构和完整的生产单位，与股东单位及其职能部门之间不存在上下级关系，也不存在股东单位干预本公司的生产经营活动的情况。
财务方面独立完整情况	是	公司财务部门独立于控股股东，财务人员与控股股东严格分开，建立了独立的会计核算体系和财务管理制度，独立开设银行账户，并依法独立纳税。

(四) 公司内部控制制度的建立健全情况

内部控制建设的总体方案	公司已根据《公司法》、《证券法》和《上市公司内部控制指引》等法律法规的要求，建立了较为健全有效的内部控制制度体系。在建立和实施内部控制制度时，公司主要考虑了内部环境、风险评估、控制活动、信息与沟通、内部监督等五项基本要素。公司内部控制的目标是：合理保证企业经营管理合法合规、资产安全、财务报告及相关信息真实完整，提高经营效率和效果，促进企业实现发展战略。
内部控制制度建立健全的工作计划及其实施情况	公司内部控制体系包括内部控制目标、控制环境、内部控制制度、财务控制、控制程序等，内部控制制度涉及经营管理、业务管理控制、财务控制、重大投资控制、关联交易控制、对外担保控制、募集资金使用控制以及内控制度的监督检查机制。公司已经制定了《公司章程》、《股东大会议事规则》、《董事会议事规则》、《监事会议事规则》、《总经理工作细则》和《信息披露管理制度》等有关公司治理的文件；公司已经健全了包括公司会计政策、会计核算办法、会计岗位职责与分工、资金管理制度、应收帐款管理制度、费用开支管理制度等较为有效的财务内控制度体系。这些制度基本覆盖了公司内部经营的各个环节，为公司创建了良好的企业内部管理环境和规范的生产经营秩序。
内部控制检查监督部门的设置情况	公司设有审计中心负责内部控制的日常检查监督工作，定期和不定期对公司层面、公司下属部门及所属公司层面、公司各业务环节层面进行控制监督检查，检查内部控制制度是否存在缺陷和实施中是否存在问题，并及时予以改进，确保内部控制制度的有效实施。
内部监督和内部控制自我评价工作开展情况	公司审计中心负责组织协调内部控制系统的建立实施及内部监督检查、评价工作，加强董事会审计委员会的沟通、监督和核查工作及对内部控制有效实施和自我评价的审查及监督职责。若发现内部控制存在缺陷，及时加以改进。
董事会对内部控制有关工作的安排	审计委员会对公司内部控制建立健全情况以及是否有效实施进行定期或不定期的审查及监督。
与财务报告相关的内部控制制度的建	公司已经健全了包括公司会计政策、会计核算办法、会计岗位职责与分工、资金管理制度、应收帐款管理制度、费用开支管理制度等较为有效的财务内控制度体系。

立和运行情况	
内部控制存在的缺陷及整改情况	经自查，未发现公司存在内部控制设计或执行方面的重大缺陷。公司将根据相关法律法规的要求，保持公司内部控制制度的持续修订与完善，确保内部控制机制健全有效。

(五) 高级管理人员的考评及激励情况

公司董事会根据经理层的经营业绩决定对经理层的奖励。公司对高级管理人员实行年薪制，每月按年薪制总额预支薪金，高管人员的年薪与公司经营业绩以及个人工作绩效和考评结果挂钩，年终统一核算发放。另外，公司对在管理创新、销售增长等方面有突破者给予其他奖励，同时对优秀高级管理人员予以 EMBA 进修、出国考察等特殊培训。

(六) 公司是否披露内部控制的自我评价报告或履行社会责任的报告：否

(七) 公司建立年报信息披露重大差错责任追究制度的情况

根据中国证监会和上海证券交易所的相关要求，公司已制定《年报信息披露重大差错责任追究制度》。

本报告期内，公司未出现年报信息披露重大差错。

七、 股东大会情况简介

(一) 年度股东大会情况

会议届次	召开日期	决议刊登的信息披露报纸	决议刊登的信息披露日期
2009 年年度股东大会	2010 年 4 月 20 日	上海证券报	2010 年 4 月 21 日

(二) 临时股东大会情况

会议届次	召开日期	决议刊登的信息披露报纸	决议刊登的信息披露日期
2010 年第一次临时股东大会	2010 年 1 月 13 日	上海证券报	2010 年 1 月 14 日
2010 年第二次临时股东大会	2010 年 6 月 12 日	上海证券报	2010 年 6 月 15 日
2010 年第三次临时股东大会	2010 年 12 月 24 日	上海证券报	2010 年 12 月 25 日

八、 董事会报告

(一) 管理层讨论与分析

报告期内，得益于公司前些年应对金融危机的行动取得部分成功，产销联动工作在稳定重点市场和重点客户方面呈现实效，公司出口业务收入有较大增长；公司“国外模式”在“国

内复制”方面的工作开展较为顺利，“制成品”业务发展较快；国内市场业务继续以“卡依之”品牌珍稀果汁为主打，产品推陈出新，市场优化布局，渠道精耕细作，品牌营销取得了一定的成绩。

报告期内，公司内部体制改革工作深入推进，在组织架构方面进行了较大的调整，按产品和产业布局实施事业部制管理。生产管理方面公司 IE 工业工程在多条流水线上持续推进，通过多种措施推行节能减排，降低对劳动用工的依赖，提高生产效率。

报告期内，由于各类原辅料、包装、劳动力成本持续上涨，产品毛利率持续下降；以“卡依之”品牌珍稀果汁为主的国内品牌营销市场开发前期费用投入大，但收效缓慢；公司参股的桐乡房地产项目由于所处经营周期原因帐面亏损较大，造成公司产生较大投资亏损，杭州湾跨海大桥效益还未体现，以上诸因素造成公司出现大额亏损。

报告期内，公司实现主营业务收入 46,147.92 万元，比上年同期增长 22.75%，主营业务利润 10,079.11 万元，比上年同期增长 0.79%，净利润-3,955.28 万元，比上年同期下降 1,762.51%。

报告期内，公司注重技术创新和新产品的研发，公司研发中心主动出击，以产品秀等方式向客户展示了海通优秀的产品，取得了良好的效果；科研项目再次突破，国家“863”计划主题项目“食品高效节能干燥装备开发与新技术研究”成功获得注册立项；12 个科研项目获得国家、地方的资金扶持、补贴，3 项发明专利获得授权，跻身国家知识产权试点单位行列；以“贴近市场、自主研发”为宗旨，在对健康饮品产品升级开发、灌装厂认证方面深入开展工作，结合公司资源，对 1/2 厨房业务、新产品进行了广泛的尝试和探索。

公司在果蔬加工行业已植根 20 余年，坚信果蔬加工行业是朝阳行业，是永恒不衰的“生命产业”，是我国农业结构调整和农民增收的关键行业之一，也是我国从农业大国向强国转变的有效途径之一，但行业发展周期漫长，要解决的问题很多：金融危机之后未来很长一段时期内，发达国家经济增速放慢，贸易壁垒更为剧烈，人民币升值压力加大，农产品出口形势将更为复杂；国内经济将持续增长，但在增速放慢的同时通货膨胀不可避免；国家在经济转型方面也将会以消费拉动为主，国家推进城市化进程和产业规划重新布局给公司带来巨大的发展机会，但也促使公司产业升级和转移。公司还将面临较大的发展压力。

(a) 报告期公司重大资产、期间费用等同比变动情况及说明

单位：元 人民币

项目	年初数	年末数	同比增长
货币资金	68,076,622.09	38,326,606.52	-43.70%
应收账款	29,217,645.68	48,012,997.90	64.33%
预付款项	6,395,247.81	16,546,157.81	158.73%
存货	135,730,719.76	220,255,377.13	62.27%
一年内到期的非流动资产	72,707,536.04	25,052,029.96	-65.54%
长期应收款		11,995,496.82	
在建工程	5,213,696.50	2,292,495.27	-56.03%
递延所得税资产	238,141.74	1,594,604.42	569.60%
应付账款	32,740,013.60	64,001,847.67	95.49%
预收款项	3,719,355.84	7,053,696.71	89.65%
应付职工薪酬	13,761,080.57	23,978,635.88	74.25%
应交税费	-13,854,919.78	-23,527,508.38	-69.81%
应付利息	408,043.83	672,049.07	64.70%
应付股利	3,215,747.69		-100.00%
其他应付款	3,746,018.43	28,203,806.04	652.90%
一年内到期的非流动负债	5,380,000.00		-100.00%
其他非流动负债	1,920,000.00	15,199,362.03	691.63%
未分配利润	42,224,548.51	3,364,737.50	-92.03%
营业成本	281,785,548.42	366,412,047.09	30.03%
销售费用	36,782,323.98	53,344,612.33	45.03%
资产减值损失	1,129,925.02	3,496,209.20	209.42%
投资收益（损失以“-”号填列）	-2,930,122.63	-9,741,382.01	-232.46%
营业外支出	257,923.76	644,615.73	149.92%
所得税费用	1,654,551.42	3,123,376.57	88.77%

货币资金减少主要是银行存款减少所致；

应收账款增加主要是子公司进出口公司的应收账款增加，年末尚未结清全部货款所致；

预付款项增加主要是原料价格上涨，采购预付款增加所致；

存货增加主要是本年收入增加相应增加存货储备，且本年新增番茄酱生产线和新设公司宜昌海通均刚投入生产所致；

一年内到期的非流动资产减少主要是本年收回桐乡东海房地产公司部分借款，部分转长期应收款所致；

长期应收款增加主要是由一年内到期的非流动资产展期后转长期应收款所致；

在建工程减少主要是工程完工已转入固定资产所致；

递延所得税资产增加主要是宜昌海通公司递延补贴收入增加所致；

应付账款增加主要是本年的存货大幅度上升，占用大量资金，应付款项增加所致；

预收款项增加主要是进出口公司向客户预收货款增加所致；

应付职工薪酬增加主要是人力成本上升所致；

应交税费减少主要是进项税金增加所致；

应付利息增加主要是银行借款利息增加所致；

应付股利减少主要是应付股利已支付所致；

其他应付款增加主要是应付往来款增加所致；

一年内到期的非流动负债减少主要是归还银行到期借款所致；

其他非流动负债增加主要是递延补贴收入增加所致；

未分配利润减少主要是本年经营亏损所致；

营业成本增加主要是本年收入增加相应的销售成本增加，并且本年原材料采购成本和人工成本增加所致；

销售费用增加主要是本年积极开拓内销市场，相应的广告费、市场进场费等大幅度上升所致；

资产减值损失增加主要是本年根据存货库龄计提的存货跌价损失增加所致；

投资收益减少主要是本年联营企业金吉达的亏损增加及上年有处置子公司产生的投资收益减少所致；

营业外支出增加主要是慈善金支出和资产处置损失增加所致；

所得税费用增加主要是子公司海通全必客公司的所得税纳入合并所致。

(b) 报告期公司现金流量构成、变动情况及说明

单位：元 人民币

项目	2010 年度	2009 年度	比上年增减	增减%
经营活动产生的现金流量净额	2,436,275.86	68,023,261.16	-65,586,985.30	-96.42%
投资活动产生的现金流量净额	-62,643,721.72	-9,267,225.02	-53,376,496.70	-575.97%
筹资活动产生的现金流量净额	20,570,237.11	-14,971,289.99	35,541,527.10	237.40%

公司经营活动产生的现金流量净额较上年度减少，主要是存货增加、人力成本上升，支付其他与经营活动相关的现金增加所致；

投资活动产生的现金流量净额较上年度减少，主要是新增番茄酱生产线和新设宜昌公司罐头项目增加固定资产投入所致；

筹资活动产生的现金流量净额较上年度增加，主要是银行借款增加所致。

(c) 公司主要控股公司及参股公司的经营情况及业绩分析

单位：元

公司名称	业务性质、主要产品或服务	注册资本	资产规模（元）	净利润（元）
浙江海通食品进出口有限公司	为集团内企业产品出口及相关物料进口提供服务	3000 万元	151,754,110.28	38,504.17
海通食品集团余姚有限公司	速冻蔬菜、调理食品、脱水蔬菜、浓缩果汁的生产加工	552 万美元	310,723,928.36	-384,480.02
海通食品集团上海有限公司	实业投资	5000 万元	89,694,709.44	-5,094,082.24
上海海通环宇投资发展有限公司	集团产品内销、进出口代理等	3000 万元	16,271,944.90	-15,285,301.76

主要控股子公司经营分析：

①浙江海通食品进出口有限公司

该公司是本企业的主要出口企业，报告期内实现的主营业务收入 303,938,119.75 元，主营业务利润 7,684,603.02 元，净利润 38,504.17 元。

②海通食品集团余姚有限公司

该公司是本公司的主要生产企业，主营速冻蔬菜、调理食品、脱水蔬菜、浓缩果汁等产品，报告期内实现的主营业务收入 146,214,450.39 元，主营业务利润 22,984,326.06 元，净利润-384,480.02 元。

③ 海通食品集团上海有限公司

报告期内该公司由于尚未开展具体经营业务，只有部分车间出租的租赁收入。

④上海海通环宇投资发展有限公司

该公司主营本公司产品的内销经营业务，报告期内实现主营业务收入 34,665,645.16 元，主营业务利润 10,790,692.59 元，净利润-15,285,301.76 元。

公司是否披露过盈利预测或经营计划：否

1、 公司主营业务及其经营状况

(1) 主营业务分行业、产品情况

单位:元 币种:人民币

分产品	营业收入	营业成本	营业利润率 (%)	营业收入比上年增减 (%)	营业成本比上年增减 (%)	营业利润率比上年增减 (%)
速冻产品	91,492,597.00	81,810,878.40	10.58	21.30	27.14	减少 4.11 个百分点
调理产品	168,908,819.28	118,145,182.59	30.05	10.09	18.38	减少 4.89 个百分点
脱水产品	51,103,702.23	43,645,920.40	14.59	2.38	3.18	减少 0.66 个百分点
罐头产品	84,416,177.22	67,992,595.11	19.46	56.68	69.71	减少 6.18 个百分点
其他	65,557,900.96	46,428,107.18	29.18	51.35	71.56	减少 8.34 个百分点
合计	461,479,196.69	358,022,683.68	22.42	22.75	30.87	减少 4.81 个百分点

(2) 主营业务分地区情况

单位:元 币种:人民币

地区	营业收入	营业收入比上年增减 (%)
出口销售	302,360,714.12	2.87
国内销售	159,118,482.57	93.99
合计	461,479,196.69	22.75

2、 对公司未来发展的展望

(1) 新年度经营计划

新年度经营目标	为达目标拟采取的策略和行动
根据公司发展远景目标,进一步梳理发展战略,继续坚持果蔬加工主业发展,加快产业提升和产业转移,积极拓展“国内基料”和“制成品”的业务空间。同时积极推进品牌营销,加快“卡依之”珍稀果汁系列产品的市场营销和品牌拓展。尽快形成主业做大做强,创业做长做响,两大事业群齐头并进的良好局面。	1) 围绕优势原料产品的业务,积极实施产业整合和产业转移,梳理客户结构,聚焦核心优势,实现外销业务稳定增长; 2) 推进“卡依之”珍稀果汁的全面营销和 1/2 厨房业务; 3) 依托工业工程和研发创新,通过流程再造和工艺优化,大幅提升劳动生产率和降低生产成本,厉行节能降耗,实现可持续增长的生产模式。

(2) 公司是否编制并披露新年度的盈利预测: 否

(二) 公司投资情况

单位:万元

报告期内投资额	985.55
投资额增减变动数	-1,456.75
上年同期投资额	2,442.30
投资额增减幅度(%)	-59.65

被投资的公司情况

被投资的公司名称	主要经营活动	占被投资公司权益的比例(%)	备注
宜昌海通食品集团有限公司	蔬菜、水果加工项目	55	注册资本 2000 万元，公司已出资 550 万元
浙江金吉达海通食品有限公司	净菜加工项目筹建、进出口	25	2010 年增资 37.5 万美元
宁波惠而兹进出口有限公司	自营和代理货物和技术的进出口	60	

1、 募集资金使用情况

报告期内，公司无募集资金或前期募集资金使用到本期的情况。

2、 非募集资金项目情况

1) 公司于 2010 年 4 月同罗镇江先生共同出资设立宜昌海通食品有限公司，注册资本 2,000 万元，公司占宜昌海通食品有限公司股权的 55%。2010 年实到注册资本 1,000 万元，公司以现金 550 万元出资。2010 年宜昌海通食品有限公司已完成全部厂区建设，部分开始投产运营。

2) 公司于 2010 年 6 月以现金 37.5 万美元向浙江金吉达海通食品有限公司追加投资，截止 2010 年 12 月 31 日，公司合计投资 75 万美元，占浙江金吉达海通食品有限公司股权的 25%。

3) 公司于 2010 年 11 月同王央苗先生共同出资设立宁波惠而兹进出口有限公司，注册资本 300 万元，公司占宁波惠而兹进出口有限公司股权的 60%。2010 年实到注册资本 300 万元，公司以现金 180 万元出资。2010 年宁波惠而兹进出口有限公司处于公司筹建期。

(三) 陈述董事会对公司会计政策、会计估计变更、重大会计差错更正、重大遗漏信息补充以及业绩预告修正的原因及影响的讨论结果，以及对有关责任人采取的问责措施及处理结果

报告期内，公司无会计政策、会计估计变更、重大会计差错更正、重大遗漏信息补充以及业绩预告修正。

(四) 董事会日常工作情况

1、 董事会会议情况及决议内容

会议届次	召开日期	决议刊登的信息披露报纸	决议刊登的信息披露日期
三届董事会第十七次会议	2010 年 1 月 27 日	上海证券报	2010 年 1 月 27 日

三届董事会第十八次会议	2010 年 3 月 27 日	上海证券报	2010 年 3 月 30 日
三届董事会第十九次会议	2010 年 4 月 26 日	上海证券报	2010 年 4 月 27 日
三届董事会第二十次会议	2010 年 5 月 27 日	上海证券报	2010 年 5 月 28 日
三届董事会第二十一次会议	2010 年 8 月 28 日	上海证券报	2010 年 8 月 31 日
三届董事会第二十二次会议	2010 年 9 月 5 日	上海证券报	2010 年 9 月 5 日
三届董事会第二十三次会议	2010 年 10 月 21 日	上海证券报	2010 年 10 月 22 日
三届董事会第二十四次会议	2010 年 12 月 7 日	上海证券报	2010 年 12 月 8 日

2、 董事会对股东大会决议的执行情况

报告期内，董事会严格、认真履行公司章程、股东大会赋予和授权的职责，严格执行股东大会通过的各项决议，具体执行情况如下：

公司于 2010 年 4 月 20 日召开 2009 年度股东大会，会议审议并通过了 2009 年度利润分配方案、公司 2009 年度董事会工作报告、公司 2009 年度监事会工作报告、公司 2009 年年度报告及摘要、公司 2009 年度财务决算报告、关于聘请公司 2010 年度审计机构、关于三届董事会延期换届、关于三届监事会延期换届的议案。

3、 董事会下设的审计委员会相关工作制度的建立健全情况、主要内容以及履职情况汇总报告

2010 年度公司董事会审计委员会根据《审计委员会年度财务报告审计工作制度》的要求，本着勤勉尽责的原则，履行了以下工作职责：

- 1) 与负责公司年度审计工作的立信会计师事务所有限公司注册会计师协商确定了公司 2010 年度财务报告审计工作的时间安排；
- 2) 公司年审注册会计师进场后，董事会审计委员会与公司年审注册会计师就审计过程中发现的问题以及审计报告提交的时间进行了沟通和交流；
- 3) 督促公司年审注册会计师严格按照审计计划安排审计工作，确保在预定时间顺利完成审计工作。
- 4) 公司年审注册会计师出具初步审计意见后，董事会审计委员会再一次审阅了公司 2010 年度财务会计报表，并形成书面审议意见；
- 5) 在立信会计师事务所有限公司出具 2010 年度审计报告前，董事会审计委员会召开会议，对立信会计师事务所有限公司从事本年度公司的审计工作进行了总结，并就公司年度财务会计报表以及关于下年度聘请会计师事务所的议案进行表决并形成决议；
- 6) 在公司重大资产重组期间，董事会审计委员会积极参与公司资产审计评估工作，提出意见和建议，确保资产审计评估工作的有效顺利进展。

4、 董事会下设的薪酬委员会的履职情况汇总报告

2010 年度公司董事会薪酬与考核委员会本着勤勉尽责的原则，履行了以下工作职责：

- 1) 根据董事及高级管理人员管理岗位的主要工作范围、职责、重要度以及其他相关企业相关岗位的薪酬水平制定薪酬方案；
- 2) 对公司董事、监事和高级管理人员所披露薪酬的提出审核意见；
- 3) 审查公司董事（非独立董事）及高级管理人员的履行职责情况并对其进行年度绩效考评；
- 4) 负责对公司薪酬制度执行情况进行监督。

5、 公司对外部信息使用人管理制度的建立健全情况

公司第三届董事会第十八次会议审议通过了《内幕信息及知情人管理制度》，明确了外部信息使用人的定义，规范了公司对外部单位报送信息的流程，阐述了外部信息使用人作为公司内幕信息知情人的保密管理与罚则。在实际工作中严格参照制度执行。

6、 内幕信息知情人管理制度的执行情况

公司自查，内幕信息知情人是否在影响公司股价的重大敏感信息披露前利用内幕信息买卖公司股份的情况？ 否

（五） 利润分配或资本公积金转增股本预案

综合考虑公司目前面临的外部整体经济环境状况以及公司 2011 年经营状况、现金流状况预测等因素，为了公司的长远发展，公司 2010 年度不进行现金分红，也不进行公积金转增股本。

（六） 公司前三年分红情况

单位：元 币种：人民币

分红年度	现金分红的数额（含税）	分红年度合并报表中归属于上市公司股东的净利润	占合并报表中归属于上市公司股东的净利润的比率(%)
2007	11,501,700	20,523,090.97	56.04
2008	0	0	0
2009	0	0	0

九、 监事会报告

(一) 监事会的工作情况

召开会议的次数	5
监事会会议情况	监事会会议议题
三届监事会第十五次会议	关于公司向商务部报请批准外国投资者战略投资境内上市公司的议案
三届监事会第十六次会议	关于公司 2009 年年度报告及摘要的议案；关于监事会任职延期的议案等
三届监事会第十七次会议	关于公司 2010 年一季度报告
三届监事会第十八次会议	关于公司 2010 年半年度报告
三届监事会第十九次会议	关于公司 2010 年三季度报告

公司监事会在报告期内依法履行职责，依法出席股东大会，列席了董事会，依法监督公司重大决策和执行情况，检查公司财务，促进公司的规范运作，保障全体股东利益。

(二) 监事会对公司依法运作情况的独立意见

公司监事会在报告期内对股东大会、董事会的召开程序、决议事项、董事会对股东大会决议的执行情况进行了监督，认为公司董事会 2010 年度的工作严格按照国家法律、法规和《公司章程》的规定进行规范运作。公司董事和高管人员均能认真履行职责，未发现违反法律法规、公司章程或损害公司及股东利益的行为。

(三) 监事会对检查公司财务情况的独立意见

公司监事会在报告期内对公司的财务结构和财务状况进行了认真、细致地审查，认为公司 2010 年度财务报告能够客观、真实地反映公司的经营成果和财务状况。

(四) 监事会对公司最近一次募集资金实际投入情况的独立意见

公司监事会认为在报告期内公司无募集资金或前期募集资金使用到本期的情况。

(五) 监事会对公司收购、出售资产情况的独立意见

公司监事会认为公司在报告期内的收购出售资产行为严格履行了法定审批程序和信息披露义务，没有发现内幕交易和损害公司及全体股东利益或造成公司资产流失的行为，并有利于公司资源整合，符合公司发展战略。

(六) 监事会对公司关联交易情况的独立意见

公司监事会认为，公司相关关联交易公平合理，未发现有害上市公司及全体股东利益的情况。

十、重要事项

(一) 重大诉讼仲裁事项

本年度公司无重大诉讼、仲裁事项。

(二) 破产重整相关事项及暂停上市或终止上市情况

本年度公司无破产重整相关事项。

(三) 公司持有其他上市公司股权、参股金融企业股权情况

1、持有非上市金融企业股权情况

所持对象名称	最初投资成本(元)	持有数量(股)	占该公司股权比例(%)	期末账面价值(元)	报告期损益(元)	报告期所有者权益变动(元)
慈溪民生村镇银行股份有限公司	6,000,000	6,000,000	6	6,000,000	0	0

(四) 报告期内公司收购及出售资产、吸收合并事项

本年度公司无收购及出售资产、吸收合并事项。

(五) 报告期内公司重大关联交易事项

本年度公司无重大关联交易事项。

(六) 重大合同及其履行情况

1、为公司带来的利润达到公司本期利润总额 10%以上(含 10%)的托管、承包、租赁事项

(1) 托管情况

本年度公司无托管事项。

(2) 承包情况

本年度公司无承包事项。

(3) 租赁情况

本年度公司无租赁事项。

2、担保情况

本年度公司无担保事项。

3、委托理财情况

本年度公司无委托理财事项。

4、其他重大合同

本年度公司无其他重大合同。

(七) 承诺事项履行情况

1、 本年度或持续到报告期内，公司或持股 5% 以上股东没有承诺事项。

(八) 聘任、解聘会计师事务所情况

是否改聘会计师事务所：	否
	现聘任
境内会计师事务所名称	立信会计师事务所（特殊普通合伙）

(九) 上市公司及其董事、监事、高级管理人员、公司股东、实际控制人处罚及整改情况

本年度公司及其董事、监事、高级管理人员、公司股东、实际控制人均未受中国证监会的稽查、行政处罚、通报批评及证券交易所的公开谴责。

(十) 公司是否被列入环保部门公布的污染严重企业名单： 否

(十一) 其他重大事项的说明

经本公司 2011 年第一次临时股东大会审议批准，本公司拟进行重大资产重组，具体为：本公司以置出资产与亿晶光电股东所持有的置入资产中等值部分进行置换，差额部分由本公司向亿晶光电股东发行股份购买。亿晶光电股东同意本公司将置出资产直接交付给陈龙海及其一致行动人新设的接收实体，并再向陈龙海及其一致行动人支付 3,000 万元现金。作为换回置出资产及取得 3,000 万元现金的对价，陈龙海及其一致行动人将向亿晶光电股东转让其持有的 1,700 万股本公司股份（作为交割股份），且其中 800 万股股份应转让给建银光电持有，以满足商务部对外国投资者战略投资境内上市公司的相关审批要求，剩余 900 万股股份由除建银光电外的亿晶光电股东按各自在亿晶光电中持股的相对比例分别持有；陈龙海及其一致行动人还应将其持有的 3,300 万股本公司股份（作为处置股份）所对应的处置所得收益（包括处置前取得的分红）支付给除建银光电外的亿晶光电股东（若在资产交割日，前述 3,300 万股处置股份已经符合法律法规所规定的转让条件，则陈龙海及其一致行动人应将该等处置股份直接转让给除建银光电以外的亿晶光电股东持有，而无需支付处置股份所对应的处置所得收益）。就本公司拟实施的前述重大资产重组事项，已于 2009 年 12 月 29 日公告相关董事会决议以及重大资产置换及发行股份购买资产暨关联交易正式方案。

2010 年 9 月 15 日，公司接到中国证监会【100067】号《中国证监会行政许可申请受理通知书》。中国证监会对公司《重大资产置换及发行股份购买资产核准》行政许可申请材料

料进行了审查，认为公司申请材料齐全，符合法定形式，决定对该行政许可申请予以受理。

公司本次重大资产重组尚须取得中国证券监督管理委员会核准后方可实施。尚存在不确定性，敬请广大投资者注意投资风险。

（十二）信息披露索引

事项	刊载的报刊名称及版面	刊载日期	刊载的互联网网站及检索路径
海通集团 2010 年第一次临时股东大会会议资料	上海证券报	2010 年 1 月 7 日	www.sse.com.cn
海通集团关于召开 2010 年第一次临时股东大会的提示性公告	上海证券报	2010 年 1 月 9 日	www.sse.com.cn
海通集团关于召开 2010 年第一次临时股东大会的第二次提示性公告	上海证券报	2010 年 1 月 13 日	www.sse.com.cn
海通集团 2010 年第一次临时股东大会会议决议公告	上海证券报	2010 年 1 月 14 日	www.sse.com.cn
海通集团 2010 年第一次临时股东大会的法律意见书	上海证券报	2010 年 1 月 14 日	www.sse.com.cn
海通集团三届董事会第十七次会议决议公告	上海证券报	2010 年 1 月 28 日	www.sse.com.cn
海通集团关于延期提交重大资产重组申请文件补正材料的公告	上海证券报	2010 年 3 月 17 日	www.sse.com.cn
海通集团关于荀建华及其一致行动人延期提交豁免要约收购申请文件补正材料的公告	上海证券报	2010 年 3 月 17 日	www.sse.com.cn
海通集团三届十八次董事会决议暨关于召开 2009 年度股东大会的公告	上海证券报	2010 年 3 月 30 日	www.sse.com.cn
海通集团年报摘要	上海证券报	2010 年 3 月 30 日	www.sse.com.cn
海通集团年报	上海证券报	2010 年 3 月 30 日	www.sse.com.cn
海通集团第三届监事会第十六次会议决议公告	上海证券报	2010 年 3 月 30 日	www.sse.com.cn
海通集团年报信息披露重大差错责任追究制度	上海证券报	2010 年 3 月 30 日	www.sse.com.cn
海通集团内幕信息及知情人管理制度	上海证券报	2010 年 3 月 30 日	www.sse.com.cn
海通集团关联方资金往来的审核报告	上海证券报	2010 年 3 月 30 日	www.sse.com.cn
海通集团 2009 年年度股东大会会议资料	上海证券报	2010 年 4 月 14 日	www.sse.com.cn
海通集团 2009 年度股东大会决议公告	上海证券报	2010 年 4 月 21 日	www.sse.com.cn
海通集团 2009 年度股东大会的法律意见书	上海证券报	2010 年 4 月 21 日	www.sse.com.cn
海通集团第一季度季报	上海证券报	2010 年 4 月 27 日	www.sse.com.cn
海通集团三届董事会第二十次会议决议公告暨召开 2010 年第二次临时股东大会的通知	上海证券报	2010 年 5 月 28 日	www.sse.com.cn
海通集团 2010 年第二次临时股东大会会议决议公告	上海证券报	2010 年 6 月 18 日	www.sse.com.cn
海通集团 2010 年第二次临时股东大会的法律意见书	上海证券报	2010 年 6 月 18 日	www.sse.com.cn
海通集团重大事项进展公告	上海证券报	2010 年 8 月 10 日	www.sse.com.cn



海通集团半年报	上海证券报	2010 年 8 月 31 日	www.sse.com.cn
海通集团半年报摘要	上海证券报	2010 年 8 月 31 日	www.sse.com.cn
海通集团三届董事会第二十二次会议决议公告	上海证券报	2010 年 9 月 7 日	www.sse.com.cn
海通集团关于收到《中国证监会行政许可申请受理通知书》的公告	上海证券报	2010 年 9 月 16 日	www.sse.com.cn
海通集团重大事项进展公告	上海证券报	2010 年 10 月 15 日	www.sse.com.cn
海通集团第三季度季报	上海证券报	2010 年 10 月 22 日	www.sse.com.cn
海通集团三届董事会二十三次会议决议公告	上海证券报	2010 年 10 月 22 日	www.sse.com.cn
海通集团董事、监事和高级管理人员持有及买卖本公司股份的专项管理制度	上海证券报	2010 年 10 月 22 日	www.sse.com.cn
海通集团重大事项进展公告	上海证券报	2010 年 11 月 16 日	www.sse.com.cn
海通集团三届董事会第二十四次会议决议公告	上海证券报	2010 年 12 月 8 日	www.sse.com.cn
海通集团关于召开 2010 年第三次临时股东大会的通知	上海证券报	2010 年 12 月 8 日	www.sse.com.cn
海通集团 2010 年第三次临时股东大会会议资料	上海证券报	2010 年 12 月 17 日	www.sse.com.cn
海通集团关于召开 2010 年第三次临时股东大会的提示性公告	上海证券报	2010 年 12 月 24 日	www.sse.com.cn
海通集团 2010 年第三次临时股东大会会议决议公告	上海证券报	2010 年 12 月 25 日	www.sse.com.cn
海通集团 2010 年第三次临时股东大会的法律意见书	上海证券报	2010 年 12 月 25 日	www.sse.com.cn

十一、 财务会计报告

公司年度财务报告已经立信会计师事务所有限公司注册会计师周铮文、封磊审计，并出具了标准无保留意见的审计报告。

(一) 审计报告

审 计 报 告

信会师报字[2011]第 11169 号

海通食品集团股份有限公司全体股东：

我们审计了后附的海通食品集团股份有限公司（以下简称“贵公司”）财务报表，包括 2010 年 12 月 31 日的资产负债表和合并资产负债表、2010 年度的利润表和合并利润表、2010 年度的现金流量表和合并现金流量表、2010 年度的所有者权益变动表和合并所有者权益变动表以及财务报表附注。

一、 管理层对财务报表的责任

按照企业会计准则的规定编制财务报表是贵公司管理层的责任。这种责任包括：（1）设计、实施和维护与财务报表编制相关的内部控制，以使财务报表不存在由于舞弊或错误而导致的重大错报；（2）选择和运用恰当的会计政策；（3）作出合理的会计估计。

二、 注册会计师的责任

我们的责任是在实施审计工作的基础上对财务报表发表审计意见。我们按照中国注册会计师审计准则的规定执行了审计工作。中国注册会计师审计准则要求我们遵守职业道德规范，计划和实施审计工作以对财务报表是否不存在重大错报获取合理保证。

审计工作涉及实施审计程序，以获取有关财务报表金额和披露的审计证据。选择的审计程序取决于注册会计师的判断，包括对由于舞弊或错误导致的财务报表重大错报风险的评估。在进行风险评估时，我们考虑与财务报表编制相关的内部控制，以设计恰当的审计程序，但目的并非对内部控制的有效性发表意见。审计工作还包括评价管理层选用会计政策的恰当性和作出会计估计的合理性，以及评价财务报表的总体列报。

我们相信，我们获取的审计证据是充分、适当的，为发表审计意见提供了基础。

三、 审计意见

我们认为，贵公司财务报表已经按照企业会计准则的规定编制，在所有重大方面公允反映了贵公司 2010 年 12 月 31 日的财务状况以及 2010 年度的经营成果和现金流量。

立信会计师事务所有限公司

中国注册会计师： 周铮文

中国注册会计师： 封磊

中国·上海

二〇一一年四月三日

(二) 财务报表

合并资产负债表

2010 年 12 月 31 日

编制单位:海通食品集团股份有限公司

单位:元 币种:人民币

项目	附注	期末余额	年初余额
流动资产:			
货币资金	(一)	38,326,606.52	68,076,622.09
结算备付金			
拆出资金			
交易性金融资产			
应收票据			
应收账款	(三)	48,012,997.90	29,217,645.68
预付款项	(五)	16,546,157.81	6,395,247.81
应收保费			
应收分保账款			
应收分保合同准备金			
应收利息	(二)	2,729,162.89	
应收股利			
其他应收款	(四)	6,708,366.14	7,296,366.90
买入返售金融资产			
存货	(六)	220,255,377.13	135,730,719.76
一年内到期的非流动资产	(七)	25,052,029.96	72,707,536.04
其他流动资产			
流动资产合计		357,630,698.35	319,424,138.28
非流动资产:			
发放委托贷款及垫款			
可供出售金融资产			
持有至到期投资			
长期应收款	(八)	11,995,496.82	
长期股权投资	(十)	142,400,568.75	142,428,457.27
投资性房地产			
固定资产	(十一)	391,965,208.86	374,353,948.94
在建工程	(十二)	2,292,495.27	5,213,696.50
工程物资			

固定资产清理			
生产性生物资产			
油气资产			
无形资产	(十三)	44,965,052.47	34,641,387.79
开发支出			
商誉	(十四)	3,075,003.36	3,075,003.36
长期待摊费用	(十五)	534,033.62	976,593.05
递延所得税资产	(十六)	1,594,604.42	238,141.74
其他非流动资产			
非流动资产合计		598,822,463.57	560,927,228.65
资产总计		956,453,161.92	880,351,366.93
流动负债:			
短期借款	(十八)	356,086,566.00	312,006,274.48
向中央银行借款			
吸收存款及同业存放			
拆入资金			
交易性金融负债			
应付票据			
应付账款	(十九)	64,001,847.67	32,740,013.60
预收款项	(二十)	7,053,696.71	3,719,355.84
卖出回购金融资产款			
应付手续费及佣金			
应付职工薪酬	(二十一)	23,978,635.88	13,761,080.57
应交税费	(二十二)	-23,527,508.38	-13,854,919.78
应付利息	(二十三)	672,049.07	408,043.83
应付股利	(二十四)		3,215,747.69
其他应付款	(二十五)	28,896,806.04	3,746,018.43
应付分保账款			
保险合同准备金			
代理买卖证券款			
代理承销证券款			
一年内到期的非流动负债	(二十六)		5,380,000.00
其他流动负债	(二十七)	1,086,952.34	
流动负债合计		458,249,045.33	361,121,614.66
非流动负债:			



长期借款			
应付债券			
长期应付款			
专项应付款			
预计负债			
递延所得税负债	(十六)	297,614.80	297,614.80
其他非流动负债	(二十八)	15,199,362.03	1,920,000.00
非流动负债合计		15,496,976.83	2,217,614.80
负债合计		473,746,022.16	363,339,229.46
所有者权益（或股东权益）：			
实收资本（或股本）	(二十九)	230,034,000.00	230,034,000.00
资本公积	(三十)	188,822,955.42	188,822,955.42
减：库存股			
专项储备			
盈余公积	(三十一)	30,258,210.38	30,258,210.38
一般风险准备			
未分配利润	(三十二)	2,671,737.50	42,224,548.51
外币报表折算差额			
归属于母公司所有者权益合计		451,786,903.30	491,339,714.31
少数股东权益		30,920,236.46	25,672,423.16
所有者权益合计		482,707,139.76	517,012,137.47
负债和所有者权益总计		956,453,161.92	880,351,366.93

法定代表人：陈龙海 主管会计工作负责人：吴立忠 会计机构负责人：朱敏华

母公司资产负债表

2010 年 12 月 31 日

编制单位:海通食品集团股份有限公司

单位:元 币种:人民币

项目	附注	期末余额	年初余额
流动资产:			
货币资金		3,882,542.00	12,871,593.00
交易性金融资产			
应收票据			20,000,000.00
应收账款	(一)	4,772,383.34	4,699,784.76
预付款项		2,089,311.39	4,099,724.03
应收利息		2,729,162.89	
应收股利			4,823,621.53
其他应收款	(二)	88,083,602.19	81,367,537.82
存货		62,614,174.46	48,478,899.84
一年内到期的非流动资产		25,052,029.96	72,707,536.04
其他流动资产			
流动资产合计		189,223,206.23	249,048,697.02
非流动资产:			
可供出售金融资产			
持有至到期投资			
长期应收款		11,995,496.82	
长期股权投资	(三)	328,883,421.59	318,442,715.71
投资性房地产		2,546,467.84	2,713,832.20
固定资产		138,266,673.29	153,879,196.49
在建工程		169,853.16	2,039,025.41
工程物资			
固定资产清理			
生产性生物资产			
油气资产			
无形资产		14,984,491.18	15,356,438.02
开发支出			
商誉			
长期待摊费用			
递延所得税资产			
其他非流动资产			
非流动资产合计		496,846,403.88	492,431,207.83



资产总计		686,069,610.11	741,479,904.85
流动负债：			
短期借款		125,000,000.00	193,000,000.00
交易性金融负债			
应付票据			
应付账款		14,448,718.53	7,965,406.19
预收款项			24,000.00
应付职工薪酬		5,418,509.80	4,388,165.46
应交税费		1,274,727.62	2,459,363.82
应付利息		213,341.94	276,825.33
应付股利			
其他应付款		61,385,914.83	35,180,876.76
一年内到期的非流动负债			5,380,000.00
其他流动负债		1,086,952.34	
流动负债合计		208,828,165.06	248,674,637.56
非流动负债：			
长期借款			
应付债券			
长期应付款			
专项应付款			
预计负债			
递延所得税负债		297,614.80	297,614.80
其他非流动负债		4,571,754.29	1,920,000.00
非流动负债合计		4,869,369.09	2,217,614.80
负债合计		213,697,534.15	250,892,252.36
所有者权益（或股东权益）：			
实收资本（或股本）		230,034,000.00	230,034,000.00
资本公积		188,557,290.22	188,557,290.22
减：库存股			
专项储备			
盈余公积		30,258,210.38	30,258,210.38
一般风险准备			
未分配利润		23,522,575.36	41,738,151.89
所有者权益（或股东权益）合计		472,372,075.96	490,587,652.49
负债和所有者权益（或股东权益）总计		686,069,610.11	741,479,904.85

法定代表人：陈龙海 主管会计工作负责人：吴立忠 会计机构负责人：朱敏华

合并利润表
2010 年 1—12 月

单位:元 币种:人民币

项目	附注	本期金额	上期金额
一、营业总收入		472,347,891.91	387,759,893.86
其中：营业收入	(三十三)	472,347,891.91	387,759,893.86
利息收入			
已赚保费			
手续费及佣金收入			
二、营业总成本		504,634,240.65	389,930,817.54
其中：营业成本	(三十三)	366,412,047.09	281,785,548.42
利息支出			
手续费及佣金支出			
退保金			
赔付支出净额			
提取保险合同准备金净额			
保单红利支出			
分保费用			
营业税金及附加	(三十四)	2,665,442.91	2,377,860.72
销售费用	(三十五)	53,344,612.33	36,782,323.98
管理费用	(三十六)	61,419,561.48	47,585,450.75
财务费用	(三十七)	17,296,367.64	20,269,708.65
资产减值损失	(三十九)	3,496,209.20	1,129,925.02
加：公允价值变动收益（损失以“－”号填列）			
投资收益（损失以“－”号填列）	(三十八)	-9,741,382.01	-2,930,122.63
其中：对联营企业和合营企业的投资收益		-9,741,382.01	-13,309,640.93
汇兑收益（损失以“－”号填列）			
三、营业利润（亏损以“－”号填列）		-42,027,730.75	-5,101,046.31
加：营业外收入	(四十)	9,486,977.08	13,285,301.05
减：营业外支出	(四十一)	644,615.73	257,923.76
其中：非流动资产处置损失		308,938.47	
四、利润总额（亏损总额以“－”号填列）		-33,185,369.40	7,926,330.98
减：所得税费用	(四十二)	3,123,376.57	1,654,551.42
五、净利润（净亏损以“－”号填列）		-36,308,745.97	6,271,779.56



归属于母公司所有者的净利润		-39,552,811.01	2,379,064.32
少数股东损益		3,244,065.04	3,892,715.24
六、每股收益：			
（一）基本每股收益	（四十三）	-0.17	0.01
（二）稀释每股收益	（四十三）	-0.17	0.01
七、其他综合收益			
八、综合收益总额		-36,308,745.97	6,271,779.56
归属于母公司所有者的综合收益总额		-39,552,811.01	2,379,064.32
归属于少数股东的综合收益总额		3,244,065.04	3,892,715.24

法定代表人：陈龙海 主管会计工作负责人：吴立忠 会计机构负责人：朱敏华

母公司利润表
2010 年 1—12 月

单位:元 币种:人民币

项目	附注	本期金额	上期金额
一、营业收入	(四)	184,207,279.91	166,492,698.34
减: 营业成本	(四)	146,503,638.85	122,210,286.86
营业税金及附加		1,651,844.73	1,573,930.86
销售费用		10,468,903.28	8,281,940.12
管理费用		35,636,546.26	26,249,255.56
财务费用		7,775,270.00	11,698,147.53
资产减值损失		1,236,656.72	322,822.50
加: 公允价值变动收益(损失以“—”号填列)			
投资收益(损失以“—”号填列)	(五)	-4,562,725.07	-6,308,682.43
其中: 对联营企业和合营企业的投资收益		-10,107,102.67	-11,132,303.96
二、营业利润(亏损以“—”号填列)		-23,628,305.00	-10,152,367.52
加: 营业外收入		5,731,897.49	9,154,611.54
减: 营业外支出		165,839.47	118,860.97
其中: 非流动资产处置损失		23,494.66	
三、利润总额(亏损总额以“—”号填列)		-18,062,246.98	-1,116,616.95
减: 所得税费用		153,329.55	106,388.84
四、净利润(净亏损以“—”号填列)		-18,215,576.53	-1,223,005.79
五、每股收益:			
(一) 基本每股收益		-0.08	-0.01
(二) 稀释每股收益		-0.08	-0.01
六、其他综合收益			
七、综合收益总额		-18,215,576.53	-1,223,005.79

法定代表人: 陈龙海 主管会计工作负责人: 吴立忠 会计机构负责人: 朱敏华

合并现金流量表

2010 年 1—12 月

单位:元 币种:人民币

项目	附注	本期金额	上期金额
一、经营活动产生的现金流量:			
销售商品、提供劳务收到的现金		485,985,316.02	397,164,355.55
客户存款和同业存放款项净增加额			
向中央银行借款净增加额			
向其他金融机构拆入资金净增加额			
收到原保险合同保费取得的现金			
收到再保险业务现金净额			
保户储金及投资款净增加额			
处置交易性金融资产净增加额			
收取利息、手续费及佣金的现金			
拆入资金净增加额			
回购业务资金净增加额			
收到的税费返还		37,196,969.90	17,106,366.71
收到其他与经营活动有关的现金	(四十四)	123,755,206.23	52,500,007.22
经营活动现金流入小计		646,937,492.15	466,770,729.48
购买商品、接受劳务支付的现金		412,820,256.93	236,580,035.00
客户贷款及垫款净增加额			
存放中央银行和同业款项净增加额			
支付原保险合同赔付款项的现金			
支付利息、手续费及佣金的现金			
支付保单红利的现金			
支付给职工以及为职工支付的现金		98,408,132.17	71,620,647.99
支付的各项税费		33,577,880.54	29,901,242.78
支付其他与经营活动有关的现金	(四十四)	99,694,946.65	60,645,542.55
经营活动现金流出小计		644,501,216.29	398,747,468.32
经营活动产生的现金流量净额		2,436,275.86	68,023,261.16
二、投资活动产生的现金流量:			
收回投资收到的现金			
取得投资收益收到的现金		1,024,756.43	
处置固定资产、无形资产和其他长期资产收回的现金净额		597,728.23	103,693.60
处置子公司及其他营业单位收到的现金净额			39,566,832.73

收到其他与投资活动有关的现金			
投资活动现金流入小计		1,622,484.66	39,670,526.33
购建固定资产、无形资产和其他长期资产支付的现金		61,710,731.38	14,861,294.00
投资支付的现金		2,555,475.00	14,662,993.75
质押贷款净增加额			
取得子公司及其他营业单位支付的现金净额			19,413,463.60
支付其他与投资活动有关的现金			
投资活动现金流出小计		64,266,206.38	48,937,751.35
投资活动产生的现金流量净额		-62,643,721.72	-9,267,225.02
三、筹资活动产生的现金流量：			
吸收投资收到的现金		5,700,000.00	
其中：子公司吸收少数股东投资收到的现金		5,700,000.00	
取得借款收到的现金		565,633,308.00	560,359,779.69
发行债券收到的现金			
收到其他与筹资活动有关的现金			
筹资活动现金流入小计		571,333,308.00	560,359,779.69
偿还债务支付的现金		526,633,286.27	554,788,505.21
分配股利、利润或偿付利息支付的现金		24,129,784.62	20,542,564.47
其中：子公司支付给少数股东的股利、利润		6,911,999.43	
支付其他与筹资活动有关的现金			
筹资活动现金流出小计		550,763,070.89	575,331,069.68
筹资活动产生的现金流量净额		20,570,237.11	-14,971,289.99
四、汇率变动对现金及现金等价物的影响		-52,806.82	-46,322.20
五、现金及现金等价物净增加额		-39,690,015.57	43,738,423.95
加：期初现金及现金等价物余额		58,016,622.09	14,278,198.14
六、期末现金及现金等价物余额		18,326,606.52	58,016,622.09

法定代表人：陈龙海 主管会计工作负责人：吴立忠 会计机构负责人：朱敏华

母公司现金流量表

2010 年 1—12 月

单位:元 币种:人民币

项目	附注	本期金额	上期金额
一、经营活动产生的现金流量:			
销售商品、提供劳务收到的现金		212,604,551.78	179,091,096.35
收到的税费返还		335,639.10	2,203,846.94
收到其他与经营活动有关的现金		124,446,707.64	66,577,688.98
经营活动现金流入小计		337,386,898.52	247,872,632.27
购买商品、接受劳务支付的现金		127,840,762.59	100,589,144.89
支付给职工以及为职工支付的现金		38,107,303.50	29,251,910.09
支付的各项税费		14,368,028.27	14,563,771.78
支付其他与经营活动有关的现金		68,329,587.34	69,814,337.94
经营活动现金流出小计		248,645,681.70	214,219,164.70
经营活动产生的现金流量净额		88,741,216.82	33,653,467.57
二、投资活动产生的现金流量:			
收回投资收到的现金			
取得投资收益收到的现金		11,392,755.56	
处置固定资产、无形资产和其他长期资产收回的现金净额		4,490,452.34	
处置子公司及其他营业单位收到的现金净额			20,165,000.00
收到其他与投资活动有关的现金			
投资活动现金流入小计		15,883,207.90	20,165,000.00
购建固定资产、无形资产和其他长期资产支付的现金		19,747,929.58	9,558,425.40
投资支付的现金		12,555,475.00	14,662,993.75
取得子公司及其他营业单位支付的现金净额			9,760,000.00
支付其他与投资活动有关的现金			
投资活动现金流出小计		32,303,404.58	33,981,419.15
投资活动产生的现金流量净额		-16,420,196.68	-13,816,419.15
三、筹资活动产生的现金流量:			
吸收投资收到的现金			
取得借款收到的现金		229,000,000.00	296,000,000.00
发行债券收到的现金			
收到其他与筹资活动有关的现金			
筹资活动现金流入小计		229,000,000.00	296,000,000.00
偿还债务支付的现金		302,380,000.00	296,435,000.00
分配股利、利润或偿付利息支付的现金		7,930,071.14	11,847,514.08



支付其他与筹资活动有关的现金			
筹资活动现金流出小计		310,310,071.14	308,282,514.08
筹资活动产生的现金流量净额		-81,310,071.14	-12,282,514.08
四、汇率变动对现金及现金等价物的影响			12.08
五、现金及现金等价物净增加额		-8,989,051.00	7,554,546.42
加：期初现金及现金等价物余额		12,871,593.00	5,317,046.58
六、期末现金及现金等价物余额		3,882,542.00	12,871,593.00

法定代表人：陈龙海 主管会计工作负责人：吴立忠 会计机构负责人：朱敏华

海通食品集团股份有限公司

所有者权益变动表

2010 年度

(除特别注明外, 金额单位均为人民币元)

项目	本期金额							
	实收资本(或股本)	资本公积	减: 库存股	专项储备	盈余公积	一般风险准备	未分配利润	所有者权益合计
一、上年年末余额	230,034,000.00	188,557,290.22			30,258,210.38		41,738,151.89	490,587,652.49
加: 会计政策变更								
前期差错更正								
其他								
二、本年初余额	230,034,000.00	188,557,290.22			30,258,210.38		41,738,151.89	490,587,652.49
三、本期增减变动金额(减少以“-”号填列)							-18,215,576.53	-18,215,576.53
(一) 净利润							-18,215,576.53	-18,215,576.53
(二) 其他综合收益								
上述(一)和(二)小计							-18,215,576.53	-18,215,576.53
(三) 所有者投入和减少资本								
1. 所有者投入资本								
2. 股份支付计入所有者权益的金额								
3. 其他								
(四) 利润分配								
1. 提取盈余公积								
2. 提取一般风险准备								
3. 对所有者(或股东)的分配								
4. 其他								
(五) 所有者权益内部结转								
1. 资本公积转增资本(或股本)								
2. 盈余公积转增资本(或股本)								
3. 盈余公积弥补亏损								
4. 其他								
(六) 专项储备								
1. 本期提取								
2. 本期使用								
(七) 其他								
四、本期期末余额	230,034,000.00	188,557,290.22			30,258,210.38		23,522,575.36	472,372,075.96

后附财务报表附注为财务报表的组成部分。

企业法定代表人: 陈龙海

主管会计工作负责人: 吴立忠

会计机构负责人: 朱敏华

海通食品集团股份有限公司

所有者权益变动表（续）

2010 年度

（除特别注明外，金额单位均为人民币元）

项 目	上年同期金额							
	实收资本(或股本)	资本公积	减：库存股	专项储备	盈余公积	一般风险准备	未分配利润	所有者权益合计
一、上年年末余额	230,034,000.00	188,557,290.22			31,077,373.42		50,027,046.68	499,695,710.32
加：会计政策变更					-819,163.04		-7,065,889.00	-7,885,052.04
前期差错更正								
其他								
二、本年初余额	230,034,000.00	188,557,290.22			30,258,210.38		42,961,157.68	491,810,658.28
三、本期增减变动金额（减少以“-”号填列）							-1,223,005.79	-1,223,005.79
（一）净利润							-1,223,005.79	-1,223,005.79
（二）其他综合收益								
上述（一）和（二）小计							-1,223,005.79	-1,223,005.79
（三）所有者投入和减少资本								
1. 所有者投入资本								
2. 股份支付计入所有者权益的金额								
3. 其他								
（四）利润分配								
1. 提取盈余公积								
2. 提取一般风险准备								
3. 对所有者（或股东）的分配								
4. 其他								
（五）所有者权益内部结转								
1. 资本公积转增资本（或股本）								
2. 盈余公积转增资本（或股本）								
3. 盈余公积弥补亏损								
4. 其他								
（六）专项储备								
1. 本期提取								
2. 本期使用								
（七）其他								
四、本期期末余额	230,034,000.00	188,557,290.22			30,258,210.38		41,738,151.89	490,587,652.49

后附财务报表附注为财务报表的组成部分。

企业法定代表人：陈龙海

主管会计工作负责人：吴立忠

会计机构负责人：朱敏华

海通食品集团股份有限公司
合并所有者权益变动表
2010 年度
(除特别注明外, 金额单位均为人民币元)

项 目	本期金额									
	归属于母公司所有者权益								少数股东权益	所有者权益合计
	实收资本(或股本)	资本公积	减: 库存股	专项储备	盈余公积	一般风险准备	未分配利润	其他		
一、上年年末余额	230,034,000.00	188,822,955.42			30,258,210.38		42,224,548.51		25,672,423.16	517,012,137.47
加: 会计政策变更										
前期差错更正										
其他										
二、本年初余额	230,034,000.00	188,822,955.42			30,258,210.38		42,224,548.51		25,672,423.16	517,012,137.47
三、本期增减变动金额(减少以“-”号填列)							-39,552,811.01		5,247,813.30	-34,304,997.71
(一) 净利润							-39,552,811.01		3,244,065.04	-36,308,745.97
(二) 其他综合收益										
上述(一)和(二)小计							-39,552,811.01		3,244,065.04	-36,308,745.97
(三) 所有者投入和减少资本									5,700,000.00	5,700,000.00
1. 所有者投入资本									5,700,000.00	5,700,000.00
2. 股份支付计入所有者权益的金额										
3. 其他										
(四) 利润分配									-3,696,251.74	-3,696,251.74
1. 提取盈余公积										
2. 提取一般风险准备										
3. 对所有者(或股东)的分配									-3,696,251.74	-3,696,251.74
4. 其他										
(五) 所有者权益内部结转										
1. 资本公积转增资本(或股本)										
2. 盈余公积转增资本(或股本)										
3. 盈余公积弥补亏损										
4. 其他										
(六) 专项储备										
1. 本期提取										
2. 本期使用										
(七) 其他										
四、本期期末余额	230,034,000.00	188,822,955.42			30,258,210.38		2,671,737.50		30,920,236.46	482,707,139.76

后附财务报表附注为财务报表的组成部分。

企业法定代表人: 陈龙海

主管会计工作负责人: 吴立忠

会计机构负责人: 朱敏华

海通食品集团股份有限公司
合并所有者权益变动表（续）
2010 年度

（除特别注明外，金额单位均为人民币元）

项 目	上年同期金额									
	归属于母公司所有者权益								少数股东权益	所有者权益合计
	实收资本(或股本)	资本公积	减：库存股	专项储备	盈余公积	一般风险准备	未分配利润	其他		
一、上年年末余额	230,034,000.00	188,822,955.42			30,258,210.38		39,845,484.19		7,146,878.55	496,107,528.54
加：会计政策变更										
前期差错更正										
其他										
二、本年初余额	230,034,000.00	188,822,955.42			30,258,210.38		39,845,484.19		7,146,878.55	496,107,528.54
三、本期增减变动金额（减少以“-”号填列）							2,379,064.32		18,525,544.61	20,904,608.93
（一）净利润							2,379,064.32		3,892,715.24	6,271,779.56
（二）其他综合收益										
上述（一）和（二）小计							2,379,064.32		3,892,715.24	6,271,779.56
（三）所有者投入和减少资本									17,848,577.06	17,848,577.06
1. 所有者投入资本										
2. 股份支付计入所有者权益的金额										
3. 其他									17,848,577.06	17,848,577.06
（四）利润分配									-3,215,747.69	-3,215,747.69
1. 提取盈余公积										
2. 提取一般风险准备										
3. 对所有者（或股东）的分配									-3,215,747.69	-3,215,747.69
4. 其他										
（五）所有者权益内部结转										
1. 资本公积转增资本（或股本）										
2. 盈余公积转增资本（或股本）										
3. 盈余公积弥补亏损										
4. 其他										
（六）专项储备										
1. 本期提取										
2. 本期使用										
（七）其他										
四、本期期末余额	230,034,000.00	188,822,955.42			30,258,210.38		42,224,548.51		25,672,423.16	517,012,137.47

后附财务报表附注为财务报表的组成部分。

企业法定代表人：陈龙海

主管会计工作负责人：吴立志

会计机构负责人：朱敏华

(三) 公司概况

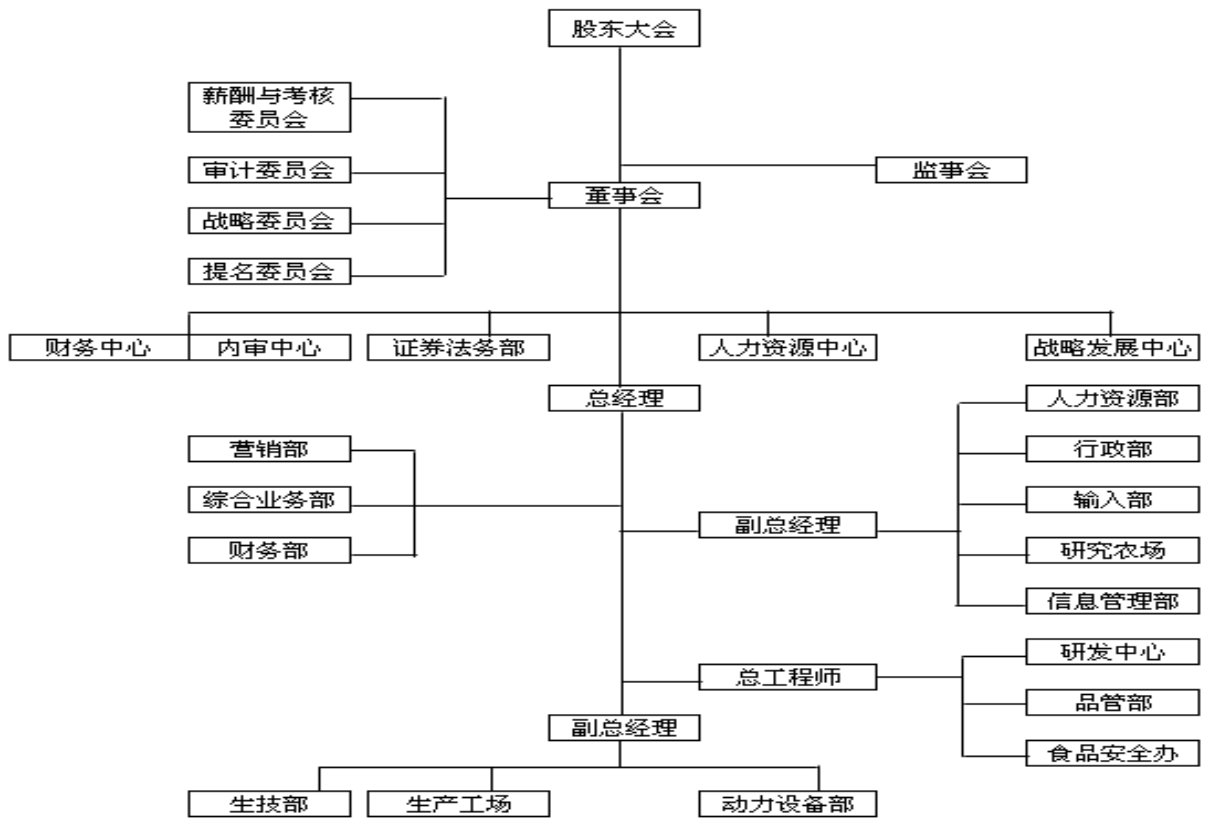
海通食品集团股份有限公司（以下简称“本公司”或“公司”）于 2000 年 11 月根据宁波市人民政府甬政发〔2000〕227 号《关于同意设立浙江海通食品集团股份有限公司的批复》批准，改制为股份有限公司，经宁波市工商行政管理局 2004 年 1 月 14 日正式核准，公司名称由“浙江海通食品集团股份有限公司”变更为“海通食品集团股份有限公司”。本公司的人民币普通股（A 股）于 2003 年上海证券交易所上市。

2004 年，根据本公司第二届董事会第二次会议及 2004 年度第一次临时股东大会决议通过，并经中华人民共和国商务部以商资二批〔2004〕993 号《商务部关于同意外资并购海通食品集团股份有限公司的批复》批准，本公司之法人股股东慈溪恒通物产有限公司将所持有的本公司 10% 的股权转让给德国投资与开发有限公司。2004 年 8 月 18 日，本公司变更为外资比例小于 25% 的上市的中外合资股份有限公司。

2005 年 12 月 13 日本公司股权分置改革相关股东大会决议通过：公司非流通股股东为使其持有的本公司非流通股获得流通权而向本公司流通股股东支付的对价为：流通股股东每持有 10 股将获得 3 股的股份对价。实施上述送股对价后，公司股份总数不变，股份结构发生相应变化。截止 2010 年 12 月 31 日，股本总数为 230,034,000 股，均为无限售条件股份。

2007 年德国投资与开发有限公司减持本公司股份，2007 年 7 月 11 日本公司变更为内资企业。宁波市工商行政管理局向本公司核发了注册号为 330200000001326 的《企业法人营业执照》，现法定代表人为陈龙海，现注册资本为人民币 230,034,000.00 元，所属行业为果蔬加工业。

本公司经营范围为：许可经营项目：速冻食品[速冻面米食品（生制品、熟制品）、速冻其他食品（速冻其他类制品）]、其他酒（配制酒）、饮料（果汁及蔬菜汁类）豆制品（非发酵性豆制品）、蔬菜制品（酱腌菜）、调味料（半固态、固态）的生产、加工（在许可证件有效期内经营）；以下生产加工的产品全部限出口：速冻果蔬、脱水果蔬、速冻方便食品、浓缩果蔬汁、果蔬类罐头、干水产品、软包装肉类罐头、保鲜蔬菜（在许可证件有效期内经营）。一般经营项目：自营和代理各类货物和技术的进出口，但国家限定经营或禁止进出口的货物和技术除外。（上述经营范围不含国家法律法规规定禁止、限制和许可经营的项目。）公司注册地：浙江慈溪，总部办公地：浙江省慈溪市海通路 528 号，公司的基本组织架构为：



(四) 公司主要会计政策、会计估计和前期差错：

1、 财务报表的编制基础：

公司以持续经营为基础，根据实际发生的交易和事项，按照《企业会计准则-基本准则》和其他各项会计准则及其他相关规定进行确认和计量，在此基础上编制财务报表。

2、 遵循企业会计准则的声明：

本公司所编制的财务报表符合企业会计准则的要求，真实、完整地反映了公司的财务状况、经营成果、现金流量等有关信息。

3、 会计期间：

自公历 1 月 1 日起至 12 月 31 日止为一个会计年度。

4、 记账本位币：

采用人民币为记账本位币。

5、 同一控制下和非同一控制下企业合并的会计处理方法

1、 同一控制下企业合并

本公司在企业合并中取得的资产和负债，按照合并日在被合并方的账面价值计量。在合

并中取得的净资产账面价值与支付的合并对价账面价值（或发行股份面值总额）的差额，调整资本公积，资本公积不足冲减的，调整留存收益。

本公司为进行企业合并而发生的各项直接相关费用，包括为进行企业合并而支付的审计费用、评估费用、法律服务费等，于发生时计入当期损益。

企业合并中发行权益性证券发生的手续费、佣金等，抵减权益性证券溢价收入，溢价收入不足冲减的，冲减留存收益。

被合并各方采用的会计政策与本公司不一致的，本公司在合并日按照本公司会计政策进行调整，在此基础上按照企业会计准则规定确认。

2、非同一控制下的企业合并

本公司在购买日对作为企业合并对价付出的资产、发生或承担的负债按照公允价值计量。公允价与其账面价值的差额，计入当期损益。

本公司在购买日对合并成本进行分配。

本公司对合并成本大于合并中取得的被购买方可辨认净资产公允价值份额的差额，确认为商誉；合并成本小于合并中取得的被购买方可辨认净资产公允价值份额的差额，计入当期损益。

企业合并中取得的被购买方除无形资产外的其他各项资产（不仅限于被购买方原已确认的资产），其所带来的经济利益很可能流入本公司且公允价值能够可靠计量的，单独确认并按公允价值计量；公允价值能够可靠计量的无形资产，单独确认为无形资产并按公允价值计量；取得的被购买方除或有负债以外的其他各项负债，履行有关义务很可能导致经济利益流出本公司且公允价值能够可靠计量的，单独确认并按照公允价值计量；取得的被购买方或有负债，其公允价值能可靠计量的，单独确认为负债并按照公允价值计量。

6、合并财务报表的编制方法：

(1) 本公司合并财务报表的合并范围以控制为基础确定，所有子公司均纳入合并财务报表。

所有纳入合并财务报表合并范围的子公司所采用的会计政策、会计期间与本公司一致，如子公司采用的会计政策、会计期间与本公司不一致的，在编制合并财务报表时，按本公司的会计政策、会计期间进行必要的调整。

合并财务报表以本公司及子公司的财务报表为基础，根据其他有关资料，按照权益法调

整对子公司的长期股权投资后，由本公司编制。

合并财务报表时抵销本公司与各子公司、各子公司相互之间发生的内部交易对合并资产负债表、合并利润表、合并现金流量表、合并所有者权益变动表的影响。

子公司少数股东分担的当期亏损超过了少数股东在该子公司期初所有者权益中所享有份额而形成的余额，冲减少数股东权益。

在报告期内，若因同一控制下企业合并增加子公司的，则调整合并资产负债表的期初数；将子公司合并当期期初至报告期末的收入、费用、利润纳入合并利润表；将子公司合并当期期初至报告期末的现金流量纳入合并现金流量表。

在报告期内，若因非同一控制下企业合并增加子公司的，则不调整合并资产负债表期初数；将子公司自购买日至报告期末的收入、费用、利润纳入合并利润表；该子公司自购买日至报告期末的现金流量纳入合并现金流量表。

在报告期内，本公司处置子公司，则该子公司期初至处置日的收入、费用、利润纳入合并利润表；该子公司期初至处置日的现金流量纳入合并现金流量表。

7、 现金及现金等价物的确定标准：

在编制现金流量表时，将本公司库存现金以及可以随时用于支付的存款确认为现金。将同时具备期限短（从购买日起三个月内到期）、流动性强、易于转换为已知现金、价值变动风险很小四个条件的投资，确定为现金等价物。

8、 外币业务和外币报表折算：

外币业务采用交易发生日的即期汇率作为折算汇率折合成人民币记账。

外币货币性项目余额按资产负债表日即期汇率折算，由此产生的汇兑差额，除属于与购建符合资本化条件的资产相关的外币专门借款产生的汇兑差额按照借款费用资本化的原则处理外，均计入当期损益。以历史成本计量的外币非货币性项目，仍采用交易发生日的即期汇率折算，不改变其记账本位币金额。以公允价值计量的外币非货币性项目，采用公允价值确定日的即期汇率折算，由此产生的汇兑差额计入当期损益或资本公积。

9、 金融工具：

金融工具包括金融资产、金融负债和权益工具。

1、 金融工具的分类

管理层按照取得持有金融资产和承担金融负债的目的，将其划分为：以公允价值计量且其变动计入当期损益的金融资产或金融负债，包括交易性金融资产或金融负债（和直接指定为以公允价值计量且其变动计入当期损益的金融资产或金融负债）；持有至到期投资；应收款项；可供出售金融资产；其他金融负债等。

2、金融工具的确认依据和计量方法

（1）以公允价值计量且其变动计入当期损益的金融资产（金融负债）

取得时以公允价值（扣除已宣告但尚未发放的现金股利或已到付息期但尚未领取的债券利息）作为初始确认金额，相关的交易费用计入当期损益。

持有期间将取得的利息或现金股利确认为投资收益，期末将公允价值变动计入当期损益。

处置时，其公允价值与初始入账金额之间的差额确认为投资收益，同时调整公允价值变动损益。

（2）持有至到期投资

取得时按公允价值（扣除已到付息期但尚未领取的债券利息）和相关交易费用之和作为初始确认金额。

持有期间按照摊余成本和实际利率（如实际利率与票面利率差别较小的，按票面利率）计算确认利息收入，计入投资收益。实际利率在取得时确定，在该预期存续期间或适用的更短期间内保持不变。

处置时，将所取得价款与该投资账面价值之间的差额计入投资收益。

（3）应收款项

公司对外销售商品或提供劳务形成的应收债权，以及公司持有的其他企业的不包括在活跃市场上有报价的债务工具的债权，包括应收账款、其他应收款、预付账款、长期应收款等，以向购货方应收的合同或协议价款作为初始确认金额；具有融资性质的，按其现值进行初始确认。

收回或处置时，将取得的价款与该应收款项账面价值之间的差额计入当期损益。

（4）可供出售金融资产

取得时按公允价值（扣除已宣告但尚未发放的现金股利或已到付息期但尚未领取的债券利息）和相关交易费用之和作为初始确认金额。

持有期间将取得的利息或现金股利确认为投资收益。期末以公允价值计量且将公允价值变动计入资本公积（其他资本公积）。

处置时，将取得的价款与该金融资产账面价值之间的差额，计入投资损益；同时，将原直接计入所有者权益的公允价值变动累计额对应处置部分的金额转出，计入投资损益。

（5）其他金融负债

按其公允价值和相关交易费用之和作为初始确认金额。采用摊余成本进行后续计量。

3、金融资产转移的确认依据和计量方法

公司发生金融资产转移时，如已将金融资产所有权上几乎所有的风险和报酬转移给转入方，则终止确认该金融资产；如保留了金融资产所有权上几乎所有的风险和报酬的，则不终止确认该金融资产。

在判断金融资产转移是否满足上述金融资产终止确认条件时，采用实质重于形式的原则。公司将金融资产转移区分为金融资产整体转移和部分转移。金融资产整体转移满足终止确认条件的，将下列两项金额的差额计入当期损益：

- （1）所转移金融资产的账面价值；
- （2）因转移而收到的对价，与原直接计入所有者权益的公允价值变动累计额（涉及转移的金融资产为可供出售金融资产的情形）之和。

金融资产部分转移满足终止确认条件的，将所转移金融资产整体的账面价值，在终止确认部分和未终止确认部分之间，按照各自的相对公允价值进行分摊，并将下列两项金额的差额计入当期损益：

- （1）终止确认部分的账面价值；
- （2）终止确认部分的对价，与原直接计入所有者权益的公允价值变动累计额中对应终止确认部分的金额（涉及转移的金融资产为可供出售金融资产的情形）之和。

金融资产转移不满足终止确认条件的，继续确认该金融资产，所收到的对价确认为一项金融负债。

4、 金融负债终止确认条件

金融负债的的现时义务全部或部分已经解除的，则终止确认该金融负债或其一部分；本公司若与债权人签定协议，以承担新金融负债方式替换现存金融负债，且新金融负债与现存金融负债的合同条款实质上不同的，则终止确认现存金融负债，并同时确认新金融负债。

对现存金融负债全部或部分合同条款作出实质性修改的，则终止确认现存金融负债或其一部分，同时将修改条款后的金融负债确认为一项新金融负债。

金融负债全部或部分终止确认时，终止确认的金融负债账面价值与支付对价（包括转出的非现金资产或承担的新金融负债）之间的差额，计入当期损益。

本公司若回购部分金融负债的，在回购日按照继续确认部分与终止确认部分的相对公允价值，将该金融负债整体的账面价值进行分配。分配给终止确认部分的账面价值与支付的对价（包括转出的非现金资产或承担的新金融负债）之间的差额，计入当期损益。

5、 金融资产和金融负债公允价值的确定方法

本公司采用公允价值计量的金融资产和金融负债全部直接参考活跃市场中的报价。

6、 金融资产（不含应收款项）减值准备计提

（1）可供出售金融资产的减值准备：

期末如果可供出售金融资产的公允价值发生较大幅度下降，或在综合考虑各种相关因素后，预期这种下降趋势属于非暂时性的，就认定其已发生减值，将原直接计入所有者权益的公允价值下降形成的累计损失一并转出，确认减值损失。

（2）持有至到期投资的减值准备：

持有至到期投资减值损失的计量比照应收款项减值损失计量方法处理。

10、 应收款项：

（1） 单项金额重大并单项计提坏账准备的应收款项：

单项金额重大的判断依据或金额标准	金额在 300 万元及以上
单项金额重大并单项计提坏账准备的计提方法	个别认定法

（2） 按组合计提坏账准备应收款项：

确定组合的依据:	
组合名称	依据
组合	应收款项账龄
按组合计提坏账准备的计提方法:	
组合名称	计提方法
组合	账龄分析法

组合中，采用账龄分析法计提坏账准备的:

账龄	应收账款计提比例说明	其他应收款计提比例说明
1年以内(含1年)	不计提	不计提
1-2年	25%	25%
2-3年	50%	50%
3年以上	100%	100%

(3) 单项金额虽不重大但单项计提坏账准备的应收账款:

单项计提坏账准备的理由	预计未来现金流量现值低于其账面价值
坏账准备的计提方法	个别认定法

11、 存货:

(1) 存货的分类

存货分类为: 原材料、库存商品、消耗性生物资产等。

(2) 发出存货的计价方法

加权平均法

(3) 存货可变现净值的确定依据及存货跌价准备的计提方法

期末对存货进行全面清查后，按存货的成本与可变现净值孰低提取或调整存货跌价准备。

产成品、库存商品和用于出售的材料等直接用于出售的商品存货，在正常生产经营过程中，以该存货的估计售价减去估计的销售费用和相关税费后的金额，确定其可变现净值；需要经过加工的材料存货，在正常生产经营过程中，以所生产的产成品的估计售价减去至完工时估计将要发生的成本、估计的销售费用和相关税费后的金额，确定其可变现净值；为执行销售合同或者劳务合同而持有的存货，其可变现净值以合同价格为基础计算，若持有存货的数量多于销售合同订购数量的，超出部分的存货的可变现净值以一般销售价格为基础计算。

期末按照单个存货项目计提存货跌价准备；但对于数量繁多、单价较低的存货，按照存货类别计提存货跌价准备；与在同一地区生产和销售的产品系列相关、具有相同或类似最终用途或目的，且难以与其他项目分开计量的存货，则合并计提存货跌价准备。

以前减记存货价值的影响因素已经消失的，减记的金额予以恢复，并在原已计提的存货跌价准备金额内转回，转回的金额计入当期损益。

(4) 存货的盘存制度

永续盘存制

(5) 低值易耗品和包装物的摊销方法

1) 低值易耗品

一次摊销法

2) 包装物

一次摊销法

12、 长期股权投资：

(1) 投资成本确定

(1) 企业合并形成的长期股权投资

同一控制下的企业合并：公司以支付现金、转让非现金资产或承担债务方式以及以发行权益性证券作为合并对价的，在合并日按照取得被合并方所有者权益账面价值的份额作为长期股权投资的初始投资成本。长期股权投资初始投资成本与支付合并对价之间的差额，调整资本公积；资本公积不足冲减的，调整留存收益。合并发生的各项直接相关费用，包括为进行合并而支付的审计费用、评估费用、法律服务费用等，于发生时计入当期损益。

非同一控制下的企业合并：合并成本为购买日购买方为取得对被购买方的控制权而付出的资产、发生或承担的负债以及发行的权益性证券的公允价值。通过多次交换交易分步实现的企业合并，合并成本为每一单项交易成本之和。在合并合同中对可能影响合并成本的未来事项作出约定的，购买日如果估计未来事项很可能发生并且对合并成本的影响金额能够可靠计量的，也计入合并成本。

(2) 其他方式取得的长期股权投资

以支付现金方式取得的长期股权投资，按照实际支付的购买价款作为初始投资成本。

以发行权益性证券取得的长期股权投资，按照发行权益性证券的公允价值作为初始投资

成本。

投资者投入的长期股权投资，按照投资合同或协议约定的价值（扣除已宣告但尚未发放的现金股利或利润）作为初始投资成本，但合同或协议约定价值不公允的除外。

在非货币性资产交换具备商业实质和换入资产或换出资产的公允价值能够可靠计量的前提下，非货币性资产交换换入的长期股权投资以换出资产的公允价值为基础确定其初始投资成本，除非有确凿证据表明换入资产的公允价值更加可靠；不满足上述前提的非货币性资产交换，以换出资产的账面价值和应支付的相关税费作为换入长期股权投资的初始投资成本。

通过债务重组取得的长期股权投资，其初始投资成本按照公允价值为基础确定。

(2) 后续计量及损益确认方法

(1) 后续计量

公司对子公司的长期股权投资，采用成本法核算，编制合并财务报表时按照权益法进行调整。

对被投资单位不具有共同控制或重大影响，并且在活跃市场中没有报价、公允价值不能可靠计量的长期股权投资，采用成本法核算。

对被投资单位具有共同控制或重大影响的长期股权投资，采用权益法核算。初始投资成本大于投资时应享有被投资单位可辨认净资产公允价值份额的差额，不调整长期股权投资的初始投资成本；初始投资成本小于投资时应享有被投资单位可辨认净资产公允价值份额的差额，计入当期损益。

被投资单位除净损益以外所有者权益其他变动的处理：对于被投资单位除净损益以外所有者权益的其他变动，在持股比例不变的情况下，公司按照持股比例计算应享有或承担的部分，调整长期股权投资的账面价值，同时增加或减少资本公积（其他资本公积）。

(2) 损益确认

成本法下，除取得投资时实际支付的价款或对价中包含的已宣告但尚未发放的现金股利或利润外，公司按照享有被投资单位宣告发放的现金股利或利润确认投资收益。

权益法下，在被投资单位账面净利润的基础上考虑：被投资单位与本公司采用的会计政策及会计期间不一致，按本公司的会计政策及会计期间对被投资单位财务报表进行调整；以取得投资时被投资单位固定资产、无形资产的公允价值为基础计提的折旧额或摊销额以及有

关资产减值准备金额等对被投资单位净利润的影响；对本公司与联营企业及合营企业之间发生的未实现内部交易予以抵销等事项的适当调整后，确认应享有或应负担被投资单位的净利润或净亏损。

在公司确认应分担被投资单位发生的亏损时，按照以下顺序进行处理：首先，冲减长期股权投资的账面价值。其次，长期股权投资的账面价值不足以冲减的，以其他实质上构成对被投资单位净投资的长期权益账面价值为限继续确认投资损失，冲减长期应收项目等的账面价值。最后，经过上述处理，按照投资或协议约定企业仍承担额外义务的，按预计承担的义务确认预计负债，计入当期投资损失。

被投资单位以后期间实现盈利的，公司在扣除未确认的亏损分担额后，按与上述相反的顺序处理，减记已确认预计负债的账面余额、恢复其他实质上构成对被投资单位净投资的长期权益及长期股权投资的账面价值，同时确认投资收益。

(3) 确定对被投资单位具有共同控制、重大影响的依据

按照合同约定对某项经济活动所共有的控制，仅在与该项经济活动相关的重要财务和经营决策需要分享控制权的投资方一致同意时存在，则视为与其他方对被投资单位实施共同控制；对一个企业的财务和经营决策有参与决策的权力，但并不能够控制或者与其他方一起共同控制这些政策的制定，则视为投资企业能够对被投资单位施加重大影响。

(4) 减值测试方法及减值准备计提方法

重大影响以下的、在活跃市场中没有报价、公允价值不能可靠计量的长期股权投资，其减值损失是根据其账面价值与按类似金融资产当时市场收益率对未来现金流量折现确定的现值之间的差额进行确定。

除因企业合并形成的商誉以外的存在减值迹象的其他长期股权投资，如果可收回金额的计量结果表明，该长期股权投资的可收回金额低于其账面价值的，将差额确认为减值损失。因企业合并形成的商誉，无论是否存在减值迹象，每年都进行减值测试。

长期股权投资减值损失一经确认，不再转回。

13、 投资性房地产：

投资性房地产是指为赚取租金或资本增值，或两者兼有而持有的房地产，包括已出租的土地使用权、持有并准备增值后转让的土地使用权、已出租的建筑物。

公司对现有投资性房地产采用成本模式计量。对按照成本模式计量的投资性房地产一出租用建筑物采用与本公司固定资产相同的折旧政策，出租用土地使用权按与无形资产相同的摊销政策。

公司对存在减值迹象的，估计其可收回金额，可收回金额低于其账面价值的，确认相应的减值损失。

投资性房地产减值损失一经确认，不再转回。

14、 固定资产：

(1) 固定资产确认条件、计价和折旧方法：

固定资产是指为生产商品、提供劳务、出租或经营管理而持有的，使用年限超过一年，单位价值较高的有形资产。

固定资产以取得时的实际成本入账，并从其达到预定可使用状态的次月起，采用直线法(年限平均法)提取折旧。

(2) 各类固定资产的折旧方法：

类别	折旧年限（年）	残值率（%）	年折旧率（%）
房屋及建筑物	20-30	3-10	3-4.85
机器设备	10	3-10	9-9.7
运输设备	5	3-10	18-19.4
办公及其他设备	5	3-10	18-19.4
固定资产装修	5 年以内	0	20 以上

(3) 固定资产的减值测试方法、减值准备计提方法

公司在每期末判断固定资产是否存在可能发生减值的迹象。

固定资产存在减值迹象的，估计其可收回金额。可收回金额根据固定资产的公允价值减去处臵费用后的净额与固定资产预计未来现金流量的现值两者之间较高者确定。

当固定资产的可收回金额低于其账面价值的，将固定资产的账面价值减记至可收回金额，减记的金额确认为固定资产减值损失，计入当期损益，同时计提相应的固定资产减值准备。

固定资产减值损失确认后，减值固定资产的折旧在未来期间作相应调整，以使该固定资产在剩余使用寿命内，系统地分摊调整后的固定资产账面价值（扣除预计净残值）。

固定资产的减值损失一经确认，在以后会计期间不再转回。

有迹象表明一项固定资产可能发生减值的，企业以单项固定资产为基础估计其可收回金额。企业难以对单项固定资产的可收回金额进行估计的，以该固定资产所属的资产组为基础确定资产组的可收回金额。

(4) 融资租入固定资产的认定依据、计价方法

公司与租赁方所签订的租赁协议条款中规定了下列条件之一的，确认为融资租入资产：

- (1) 租赁期满后租赁资产的所有权归属于本公司；
- (2) 公司具有购买资产的选择权，购买价款远低于行使选择权时该资产的公允价值；
- (3) 租赁期占所租赁资产使用寿命的大部分；
- (4) 租赁开始日的最低租赁付款额现值，与该资产的公允价值不存在较大的差异。

公司在承租开始日，将租赁资产公允价值与最低租赁付款额现值两者中较低者作为租入资产的入账价值，将最低租赁付款额作为长期应付款的入账价值，其差额作为未确认的融资费用。

15、 在建工程：

1、 在建工程的类别

在建工程以立项项目分类核算。

2、 在建工程结转为固定资产的标准和时点

在建工程项目按建造该项资产达到预定可使用状态前所发生的全部支出，作为固定资产的入账价值。所建造的固定资产在建工程已达到预定可使用状态，但尚未办理竣工决算的，自达到预定可使用状态之日起，根据工程预算、造价或者工程实际成本等，按估计的价值转入固定资产，并按本公司固定资产折旧政策计提固定资产的折旧，待办理竣工决算后，再按实际成本调整原来的暂估价值，但不调整原已计提的折旧额。

3、 在建工程的减值测试方法、减值准备计提方法

公司在每期末判断在建工程是否存在可能发生减值的迹象。

在建工程存在减值迹象的，估计其可收回金额。可收回金额根据在建工程的公允价值减去处置费用后的净额与在建工程预计未来现金流量的现值两者之间较高者确定。

当在建工程的可收回金额低于其账面价值的，将在建工程的账面价值减记至可收回金

额，减记的金额确认为在建工程减值损失，计入当期损益，同时计提相应的在建工程减值准备。

在建工程的减值损失一经确认，在以后会计期间不再转回。

有迹象表明一项在建工程可能发生减值的，企业以单项在建工程为基础估计其可收回金额。企业难以对单项在建工程的可收回金额进行估计的，以该在建工程所属的资产组为基础确定资产组的可收回金额。

16、 借款费用:

1、 借款费用资本化的确认原则

公司发生的借款费用，可直接归属于符合资本化条件的资产的购建或者生产的，予以资本化，计入相关资产成本；其他借款费用，在发生时根据其发生额确认为费用，计入当期损益。

符合资本化条件的资产，是指需要经过相当长时间的购建或者生产活动才能达到预定可使用或者可销售状态的固定资产、投资性房地产和存货等资产。

借款费用同时满足下列条件时开始资本化：

- (1) 资产支出已经发生，资产支出包括为购建或者生产符合资本化条件的资产而以支付现金、转移非现金资产或者承担带息债务形式发生的支出；
- (2) 借款费用已经发生；
- (3) 为使资产达到预定可使用或者可销售状态所必要的购建或者生产活动已经开始。

2、 借款费用资本化期间

资本化期间，指从借款费用开始资本化时点到停止资本化时点的期间，借款费用暂停资本化的期间不包括在内。

当购建或者生产符合资本化条件的资产达到预定可使用或者可销售状态时，借款费用停止资本化。

当购建或者生产符合资本化条件的资产中部分项目分别完工且可单独使用时，该部分资产借款费用停止资本化。

购建或者生产的资产各部分分别完工，但必须等到整体完工后才可使用或可对外销售的，在该资产整体完工时停止借款费用资本化。

3、 暂停资本化期间

符合资本化条件的资产在购建或生产过程中发生的非正常中断、且中断时间连续超过 3 个月的，则借款费用暂停资本化；该项中断如是所购建或生产的符合资本化条件的资产达到预定可使用状态或者可销售状态必要的程序，则借款费用继续资本化。在中断期间发生的借款费用确认为当期损益，直至资产的购建或者生产活动重新开始后借款费用继续资本化。

4、 借款费用资本化金额的计算方法

专门借款的利息费用(扣除尚未动用的借款资金存入银行取得的利息收入或者进行暂时性投资取得的投资收益)及其辅助费用在所购建或者生产的符合资本化条件的资产达到预定可使用或者可销售状态前，予以资本化。

根据累计资产支出超过专门借款部分的资产支出加权平均数(按每月月末平均)乘以所占用一般借款的资本化率，计算确定一般借款应予资本化的利息金额。资本化率根据一般借款加权平均利率计算确定。

借款存在折价或者溢价的，按照实际利率法确定每一会计期间应摊销的折价或者溢价金额，调整每期利息金额。

17、 生物资产：

- 1、 本公司的生物资产为消耗性生物资产。
- 2、 生物资产按成本进行初始计量。
- 3、 消耗性生物资产在郁闭前发生的实际费用构成消耗性生物资产的成本，郁闭后发生的后续支出，计入当期损益。
- 4、 消耗性生物资产在采伐时按蓄积量比例法结转成本。
- 5、 每期末终了，对消耗性生物资产进行检查，有证据表明消耗性生物资产的可变现净值低于其账面价值的，按低于金额计提消耗性生物资产跌价准备，计入当期损益；消耗性生物资产跌价因素消失的，原已计提的跌价准备转回，转回金额计入当期损益。

18、 无形资产：

1、 无形资产的计价方法

- (1) 公司取得无形资产时按成本进行初始计量；

外购无形资产的成本，包括购买价款、相关税费以及直接归属于使该项资产达到预定用

途所发生的其他支出。购买无形资产的价款超过正常信用条件延期支付，实质上具有融资性质的，无形资产的成本以购买价款的现值为基础确定。

债务重组取得债务人用以抵债的无形资产，以该无形资产的公允价值为基础确定其入账价值，并将重组债务的账面价值与该用以抵债的无形资产公允价值之间的差额，计入当期损益；

在非货币性资产交换具备商业实质且换入资产或换出资产的公允价值能够可靠计量的前提下，非货币性资产交换换入的无形资产以换出资产的公允价值为基础确定其入账价值，除非有确凿证据表明换入资产的公允价值更加可靠；不满足上述前提的非货币性资产交换，以换出资产的账面价值和应支付的相关税费作为换入无形资产的成本，不确认损益。

以同一控制下的企业吸收合并方式取得的无形资产按被合并方的账面价值确定其入账价值；以非同一控制下的企业吸收合并方式取得的无形资产按公允价值确定其入账价值。

内部自行开发的无形资产，其成本包括：开发该无形资产时耗用的材料、劳务成本、注册费、在开发过程中使用的其他专利权和特许权的摊销以及满足资本化条件的利息费用，以及为使该无形资产达到预定用途前所发生的其他直接费用。

(2) 后续计量

在取得无形资产时分析判断其使用寿命。

对于使用寿命有限的无形资产，在为企业带来经济利益的期限内按直线法摊销；无法预见无形资产为企业带来经济利益期限的，视为使用寿命不确定的无形资产，不予摊销。

2、 使用寿命有限的无形资产的使用寿命估计情况：

项 目	预计使用寿命（年）
软件	5
土地使用权	50
其他	18

每期末，对使用寿命有限的无形资产的使用寿命及摊销方法进行复核。

经复核，本年期末无形资产的使用寿命及摊销方法与以前估计未有不同。

3、 期末本公司无使用寿命不确定的无形资产。

4、 无形资产减值准备的计提

对于使用寿命确定的无形资产，如有明显减值迹象的，期末进行减值测试。

对于使用寿命不确定的无形资产，每期末进行减值测试。

对无形资产进行减值测试，估计其可收回金额。可收回金额根据无形资产的公允价值减去处置费用后的净额与无形资产预计未来现金流量的现值两者之间较高者确定。

当无形资产的可收回金额低于其账面价值的，将无形资产的账面价值减记至可收回金额，减记的金额确认为无形资产减值损失，计入当期损益，同时计提相应的无形资产减值准备。

无形资产减值损失确认后，减值无形资产的折耗或者摊销费用在未来期间作相应调整，以使该无形资产在剩余使用寿命内，系统地分摊调整后的无形资产账面价值（扣除预计净残值）。

无形资产的减值损失一经确认，在以后会计期间不再转回。

有迹象表明一项无形资产可能发生减值的，公司以单项无形资产为基础估计其可收回金额。公司难以对单项资产的可收回金额进行估计的，以该无形资产所属的资产组为基础确定无形资产组的可收回金额。

5、 划分公司内部研究开发项目的研究阶段和开发阶段具体标准

研究阶段：为获取并理解新的科学或技术知识等而进行的独创性的有计划调查、研究活动的阶段。

开发阶段：在进行商业性生产或使用前，将研究成果或其他知识应用于某项计划或设计，以生产出新的或具有实质性改进的材料、装置、产品等活动的阶段。

内部研究开发项目研究阶段的支出，在发生时计入当期损益。

6、 开发阶段支出符合资本化的具体标准

内部研究开发项目开发阶段的支出，同时满足下列条件时确认为无形资产：

- （1）完成该无形资产以使其能够使用或出售在技术上具有可行性；
- （2）具有完成该无形资产并使用或出售的意图；
- （3）无形资产产生经济利益的方式，包括能够证明运用该无形资产生产的产品存在市场或无形资产自身存在市场，无形资产将在内部使用的，能够证明其有用性；
- （4）有足够的技术、财务资源和其他资源支持，以完成该无形资产的开发，并有能力使用或出售该无形资产；
- （5）归属于该无形资产开发阶段的支出能够可靠地计量。

19、 长期待摊费用：

1、 摊销方法

长期待摊费用在受益期内平均摊销。

2、 摊销年限

租入土地开发支出，在租赁期内平均摊销。

20、 收入：

1、 销售商品收入确认时间的具体判断标准

公司已将商品所有权上的主要风险和报酬转移给购买方；公司既没有保留与所有权相联系的继续管理权，也没有对已售出的商品实施有效控制；收入的金额能够可靠地计量；相关的经济利益很可能流入企业；相关的已发生或将发生的成本能够可靠地计量时，确认商品销售收入实现。

2、 确认让渡资产使用权收入的依据

与交易相关的经济利益很可能流入企业，收入的金额能够可靠地计量时。分别下列情况确定让渡资产使用权收入金额：

(1) 利息收入金额，按照他人使用本企业货币资金的时间和实际利率计算确定。

(2) 使用费收入金额，按照有关合同或协议约定的收费时间和方法计算确定。

3、 按完工百分比法确认提供劳务的收入和建造合同收入时，确定合同完工进度的依据和方法

在资产负债表日提供劳务交易的结果能够可靠估计的，采用完工百分比法确认提供劳务收入。提供劳务交易的完工进度，依据已完工作的测量确定。

按照已收或应收的合同或协议价款确定提供劳务收入总额，但已收或应收的合同或协议价款不公允的除外。资产负债表日按照提供劳务收入总额乘以完工进度扣除以前会计期间累计已确认提供劳务收入后的金额，确认当期提供劳务收入；同时，按照提供劳务估计总成本乘以完工进度扣除以前会计期间累计已确认劳务成本后的金额，结转当期劳务成本。

在资产负债表日提供劳务交易结果不能够可靠估计的，分别下列情况处理：

(1) 已经发生的劳务成本预计能够得到补偿的，按照已经发生的劳务成本金额确认提供劳务收入，并按相同金额结转劳务成本。

(2) 已经发生的劳务成本预计不能够得到补偿的，将已经发生的劳务成本计入当期损益，不确认提供劳务收入。

21、 政府补助：

1、 类型

政府补助，是本公司从政府无偿取得的货币性资产与非货币性资产。分为与资产相关的政府补助和与收益相关的政府补助。

2、 会计处理方法

与购建固定资产、无形资产等长期资产相关的政府补助，确认为递延收益，按照所建造或购买的资产使用年限分期计入营业外收入；

与收益相关的政府补助，用于补偿企业以后期间的相关费用或损失的，取得时确认为递延收益，在确认相关费用的期间计入当期营业外收入；用于补偿企业已发生的相关费用或损失的，取得时直接计入当期营业外收入。

22、 递延所得税资产/递延所得税负债：

1、 确认递延所得税资产的依据

公司以很可能取得用来抵扣可抵扣暂时性差异的应纳税所得额为限，确认由可抵扣暂时性差异产生的递延所得税资产。

2、 确认递延所得税负债的依据

公司将当期与以前期间应交未交的应纳税暂时性差异确认为递延所得税负债。但不包括商誉、非企业合并形成的交易且该交易发生时既不影响会计利润也不影响应纳税所得额所形成的暂时性差异。

23、 经营租赁、融资租赁：

1、 公司租入资产所支付的租赁费，在不扣除免租期的整个租赁期内，按直线法进行分摊，计入当期费用。公司支付的与租赁交易相关的初始直接费用，计入当期费用。

资产出租方承担了应由公司承担的与租赁相关的费用时，公司将该部分费用从租金总额中扣除，按扣除后的租金费用在租赁期内分摊，计入当期费用。

2、 公司出租资产所收取的租赁费，在不扣除免租期的整个租赁期内，按直线法进行分摊，确认为租赁收入。公司支付的与租赁交易相关的初始直接费用，计入当期费用；如金额

较大的，则予以资本化，在整个租赁期间内按照与租赁收入确认相同的基础分期计入当期收益。

公司承担了应由承租方承担的与租赁相关的费用时，公司将该部分费用从租金收入总额中扣除，按扣除后的租金费用在租赁期内分配。

24、 主要会计政策、会计估计的变更

(1) 会计政策变更 无

(2) 会计估计变更 无

25、 前期会计差错更正

(1) 追溯重述法 无

(2) 未来适用法 无

(五) 税项：

1、 主要税种及税率

税种	计税依据	税率
增值税	产品销售收入、材料转让收入	13, 17
消费税	果木酒产品销售收入	10
营业税	租金收入、资金占用费收入	5
城市维护建设税	流转税税额	1 或 7
企业所得税	应纳税所得额	15、25
教育费附加	流转税税额	3

2、 税收优惠及批文

根据《中华人民共和国企业所得税法》、《企业所得税法实施条例》及《财政部、国家税务总局关于发布享受企业所得税优惠政策的农产品初加工范围（试行）的通知》（财税[2008]149号）的规定，本公司及子公司海通食品集团余姚有限公司（以下简称“海通余姚”）、上虞市海通农业有限公司（以下简称“上虞农业”）、宁波富士农业开发有限公司（以下简称“富士农业”）本报告期从事种植业，养殖业和农林产品初加工取得的所得免征企业所得税。

本公司为高新技术企业，根据《中华人民共和国企业所得税法》及慈地税 批[2010]0018号的规定，本公司按 15% 的税率征收企业所得税。

(六) 企业合并及合并财务报表

1、 子公司情况

(1) 通过设立或投资等方式取得的子公司

单位:万元 币种:人民币

子公司全称	子公司类型	注册地	业务性质	注册资本	经营范围	期末实际投资额	实质上构成对子公司净投资的其他项目余额	持股比例(%)	表决权比例(%)	是否合并报表	少数股东权益	少数股东权益中用于冲减少数股东损益的金额	从母公司所有者权益冲减子公司少数股东分担的本期亏损超过少数股东在该子公司期初所有者权益中所享有份额后的余额	备注
浙江海通食品进出口有限公司(以下简称“进出口”)	有限责任公司	慈溪	贸易	3,000	一般经营项目:自营和代理货物和技术的进出口,但国家限经营或禁止进出口的货物和技术除外。	3,000		100	100	是				
海通余姚	有限责任公司	余姚	工业	美元 552	许可证经营项目:果蔬速冻、冷藏、保鲜、脱水、腌渍;水产品调味、脱水;调理食品、浓缩肉汁食品、果蔬冰激淋、水煮笋、果蔬原(浓缩)汁、果汁饮料、果蔬罐头加工(许可证有效期至2011年10月25日)	美元 534.5		96.83	96.83	是	280.99			
上虞农业	有限	上	农	500	农作物种植、收购、销售;水产养殖、	450		90	90	是	22.65			

子公司全称	子公司类型	注册地	业务性质	注册资本	经营范围	期末实际投资额	实质上构成对子公司净投资的其他项目余额	持股比例(%)	表决权比例(%)	是否合并报表	少数股东权益	少数股东权益中用于冲减少数股东损益的金额	从母公司所有者权益冲减子公司少数股东分担的本期亏损超过少数股东在该子公司期初所有者权益中所享有份额后的余额	备注
	责任公司	虞	业		农业技术开发、服务（凡涉及许可证制度的凭证经营）									
宁海卡依之食品有限公司（以下简称“宁海卡依之”）	有限责任公司	宁海	工业	美元 100	果蔬类罐头、酱腌菜加工（有效期至2011年04月19日）；仓储服务：果蔬、水产品种（养殖）	美元 75		75	75	是	76.68			
上海海通环宇投资发展有限公司（以下简称“环宇投资”）	有限责任公司	上海	商业	3,000	实业投资（除专项规定），企业管理，企业资产委托管理；食品销售管理；销售化工产品（除危险品），金属材料（除贵稀金属），建筑材料，五金交电，日用百货，针纺织品，经营各类商品和技术的进出口（不另附进出口商品目录），但国家限定公司经营或禁止进出口的商品及技术除	2,700		90	100	是				注1

子公司全称	子公司类型	注册地	业务性质	注册资本	经营范围	期末实际投资额	实质上构成对子公司净投资的其他项目余额	持股比例(%)	表决权比例(%)	是否合并报表	少数股东权益	少数股东权益中用于冲减少数股东损益的金额	从母公司所有者权益冲减子公司少数股东分担的本期亏损超过少数股东在该子公司期初所有者权益中所享有份额后的余额	备注
					外。(涉及许可经营的凭许可证经营)。									
海通食品集团上海有限公司(以下简称“海通上海”)	有限责任公司	上海	商业	5,000	生产:脱水调味蛋花颗粒;销售:预包装食品(含冷冻(藏)食品);实业投资(除专项规定),企业投资管理,企业管理,自有房屋出租。(上述经营范围涉及行政许可的,凭许可证经营)。	4,500		90	100	是				注2
宁波海通大雄食品有限公司(以下简称“大雄食品”)	有限责任公司	慈溪	工业	美元31.25	调味料、冷冻蔬菜食品开发、加工	美元16.25		52	52	是	48.02			
富士农业	有限责任公司	慈溪	农业	美元12	果蔬、瓜类、薯类、花卉种植;农技开发及相关信息咨询	美元7.8		65	65	是	-51.06			
宁波海通食	有限	慈	工	2,000	许可证经营项目:无	1,000		100	100	是				注3

子公司全称	子公司类型	注册地	业务性质	注册资本	经营范围	期末实际投资额	实质上构成对子公司净投资的其他项目余额	持股比例(%)	表决权比例(%)	是否合并报表	少数股东权益	少数股东权益中用于冲减少数股东损益的金额	从母公司所有者权益冲减子公司少数股东分担的本期亏损超过少数股东在该子公司期初所有者权益中所享有份额后的余额	备注
品科技有限公司(以下简称“海通宁波”)	责任公司	溪	业		一般经营项目:绿色食品研究、开发。(上述经营范围不含国家法律法规规定禁止、限制和许可经营的项目)。									
宜昌海通食品有限公司(以下简称“海通宜昌”)	有限责任公司	枝江	工业	2,000	蔬菜、水果加工项目的筹建(筹建期至2010年10月27日,筹建期间不得从事生产经营活动)。				55	是	386.61			注4
宁波惠而兹进出口有限公司(以下简称“惠而兹”)	有限责任公司	慈溪	贸易	300	许可证经营项目:无 一般经营项目:自营和代理货物和技术的进出口,但国家限定经营或禁止进出口的货物和技术除外。(上述经营范围不含国家法律法规规定禁止、限制和许可经营的项目)。				60	是	119.73			注5

注1: 本公司全资子公司进出口持有该公司10%的表决权比例。

注2: 本公司全资子公司进出口持有该公司10%的表决权比例。

注3: 本公司全资子公司, 2010年4月新成立。

注4: 该公司2010年4月新成立, 本公司全资子公司进出口持有该公司55%的表决权比例。

注 5: 该公司 2010 年 11 月新成立, 本公司全资子公司进出口持有该公司 60% 的表决权比例。

(2) 非同一控制下企业合并取得的子公司

单位: 万元 币种: 人民币

子公司全称	子公司类型	注册地	业务性质	注册资本	经营范围	期末实际投资额	实质上构成对子公司净投资的其他项目余额	持股比例 (%)	表决权比例 (%)	是否合并报表	少数股东权益	少数股东权益中用于冲减少数股东损益的金额	从母公司所有者权益冲减子公司少数股东分担的本期亏损超过少数股东在该子公司期初所有者权益中所享有份额后的余额	备注
上海宏海食品有限公司(以下简称“宏海食品”)	有限责任公司	上海	工业	美元 362	开发、生产冰淇淋、速冻糕点及面包、冷冻水果, 加工提子干(分装), 生产速冻面米制品, 销售公司自产产品提供相应的售后服务(涉及行政许可的, 凭许可证经营)。				75	是	359.96			注 1
浙江海通全必客食品有限公司(以下简称“全必客”)	有限责任公司	慈溪	工业	美元 400	真空冷冻干燥面饼、冷冻蔬菜饼、干燥冷冻蔬菜、果蔬饮料、糕点、方便食品制造、加工。(有效期至 2011 年 5 月 24 日)	2,093.91		60	60	是	1,848.45			

注 1: 该公司为海通食品集团上海有限公司的子公司。

2、合并范围发生变更的说明

1) 与上年相比本期新增合并单位 3 家，原因为：本期新设立子公司海通宁波、海通宜昌和惠而兹。海通宁波为本公司全资子公司，海通宜昌和惠而兹为本公司全资子公司进出口的子公司。

2) 与上年相比，本期减少合并单位 1 家，原因为：上年本公司转让所持有的慈溪路佑食品有限公司全部股权，本期该公司不纳入本公司合并范围。

3、本期新纳入合并范围的主体和本期不再纳入合并范围的主体

(1) 本期新纳入合并范围的子公司、特殊目的主体、通过受托经营或承租等方式形成控制权的经营实体

单位:万元 币种:人民币

名称	期末净资产	本期净利润
海通宁波	998.46	-1.54
海通宜昌	859.13	-140.87
惠而兹	299.33	-0.67

(七) 合并财务报表项目注释

1、货币资金

单位：元

项目	期末数			期初数		
	外币金额	折算率	人民币金额	外币金额	折算率	人民币金额
现金：	/	/		/	/	
人民币	239,146.59	1.0000	239,146.59			246,587.35
银行存款：	/	/		/	/	
人民币	17,371,128.94	1.0000	17,371,128.94			47,798,868.85
美元	35,625.20	6.6227	235,935.01	1,442,224.66	6.8282	9,847,798.43
澳元	55.35	6.7139	371.61	55.23	6.1295	338.53
日元	5,515,015.00	0.0813	448,370.72	91,662.00	0.0738	6,763.01
欧元	3.17	8.8065	27.92	18.45	9.80	180.76
英镑	3.85	10.2182	39.34	3.17	10.98	34.80
其他货币资金：	/	/		/	/	
人民币	20,031,586.39	1.0000	20,031,586.39			10,176,050.36
合计	/	/	38,326,606.52	/	/	68,076,622.09

其中受限制的货币资金明细如下：

项目	期末余额	年初余额
银行承兑汇票保证金	20,000,000.00	10,000,000.00
信用证保证金		60,000.00
合计	20,000,000.00	10,060,000.00

2、应收利息：

(1) 应收利息

单位：元 币种：人民币

项目	期初数	本期增加	本期减少	期末数
账龄一年以内的应收利息		4,360,576.15	1,631,413.26	2,729,162.89

3、应收账款：

(1) 应收账款按种类披露：

单位：元 币种：人民币

种类	期末数				期初数			
	账面余额		坏账准备		账面余额		坏账准备	
	金额	比例(%)	金额	比例(%)	金额	比例(%)	金额	比例(%)
单项金额重大并单项计提坏账准备的应收账款	7,959,210.80	16.22	205,482.11	2.58	8,828,353.28	28.92	369,440.86	4.18
按组合计提坏账准备的应收账款：								
以应收款项账龄确定的组合	40,447,766.13	82.44	188,496.92	0.47	21,157,579.60	69.31	398,846.34	1.89
组合小计	40,447,766.13	82.44	188,496.92	0.47	21,157,579.60	69.31	398,846.34	1.89
单项金额虽不重大但单项计提坏账准备的应收账款	656,218.76	1.34	656,218.76	100.00	540,615.93	1.77	540,615.93	100.00
合计	49,063,195.69	/	1,050,197.79	/	30,526,548.81	/	1,308,903.13	/

单项金额重大并单项计提坏账准备的应收账款

单位：元 币种：人民币

应收账款内容	账面余额	坏账金额	计提比例(%)	理由
货款	7,959,210.80	205,482.11	2.58	其中 205,482.00 元预计无法收回
合计	7,959,210.80	205,482.11	/	/

组合中，按账龄分析法计提坏账准备的应收账款：

单位：元 币种：人民币

账龄	期末数			期初数		
	账面余额		坏账准备	账面余额		坏账准备
	金额	比例(%)		金额	比例(%)	
1 年以内						
其中：						
1 年以内	40,215,341.91	99.43		20,368,798.72	96.27	
1 年以内小计	40,215,341.91	99.43		20,368,798.72	96.27	
1 至 2 年	15,652.00	0.03	3,913.00	512,461.30	2.43	128,115.33
2 至 3 年	64,376.60	0.16	32,188.30	11,177.14	0.05	5,588.57
3 年以上	152,395.62	0.38	152,395.62	265,142.44	1.25	265,142.44
合计	40,447,766.13	100.00	188,496.92	21,157,579.60	100.00	398,846.34

期末单项金额虽不重大但单项计提坏账准备的应收账款

单位：元 币种：人民币

应收账款内容	账面余额	坏账准备	计提比例（%）	计提理由
货款	656,218.76	656,218.76	100	预计无法收回
合计	656,218.76	656,218.76	/	/

(2) 本期转回或收回情况

单位：元 币种：人民币

应收账款内容	转回或收回原因	确定原坏账准备的依据	转回或收回前累计已计提坏账准备金额	收回金额
应收货款	汇率变动	账龄较长，原单独计提减值准备，预计无法收回，100%计提坏账	11,442.98	11,442.98
应收货款	追回欠款	账龄较长，原单独计提减值准备，预计无法收回，100%计提坏账	155,353.06	155,353.06
合计	/	/	166,796.04	/

(3) 本报告期实际核销的应收账款情况

本期无实际核销的应收账款。

(4) 本报告期应收账款中持有公司 5%(含 5%)以上表决权股份的股东单位情况

本报告期应收账款中无持有公司 5%(含 5%)以上表决权股份的股东单位的欠款。

(5) 应收账款金额前五名单位情况

单位：元 币种：人民币

单位名称	与本公司关系	金额	年限	占应收账款总额的比例（%）
第一名	客户	4,391,868.08	1 年以内，3 年以上	8.95
第二名	客户	3,567,342.72	1 年以内，3 年以上	7.27
第三名	客户	2,305,229.08	1 年以内	4.70
第四名	客户	1,401,098.41	1 年以内	2.86
第五名	客户	1,376,084.47	1 年以内	2.80
合计	/	13,041,622.76	/	26.58

(6) 应收关联方账款情况

单位：元 币种：人民币

单位名称	与本公司关系	金额	占应收账款总额的比例（%）
永谷园	参股公司	125,658.60	0.26
合计	/	125,658.60	0.26

4、其他应收款：

(1) 其他应收款按种类披露：

单位：元 币种：人民币

种类	期末数				期初数			
	账面余额		坏账准备		账面余额		坏账准备	
	金额	比例（%）	金额	比例（%）	金额	比例（%）	金额	比例（%）
按组合计提坏账准备的其他应收账款：								
以应收账款账龄确定的组合	6,875,811.64	95.07	167,445.50	2.44	7,380,612.60	95.31	84,245.70	1.14

组合小计	6,875,811.64	95.07	167,445.50	2.44	7,380,612.60	95.31	84,245.70	1.14
单项金额虽不重大但单项计提坏账准备的其他应收账款	356,562.11	4.93	356,562.11	100.00	363,103.95	4.69	363,103.95	100.00
合计	7,232,373.75	/	524,007.61	/	7,743,716.55	/	447,349.65	/

组合中，按账龄分析法计提坏账准备的其他应收账款：

单位：元 币种：人民币

账龄	期末数			期初数		
	账面余额		坏账准备	账面余额		坏账准备
	金额	比例(%)		金额	比例(%)	
1年以内						
其中：						
1年以内	6,443,929.17	93.72		7,097,349.42	96.16	
1年以内小计	6,443,929.17	93.72		7,097,349.42	96.16	
1至2年	273,249.29	3.97	68,312.32	243,630.00	3.30	60,607.50
2至3年	119,000.00	1.73	59,500.00	31,989.97	0.43	15,994.99
3年以上	39,633.18	0.58	39,633.18	7,643.21	0.11	7,643.21
合计	6,875,811.64	100.00	167,445.50	7,380,612.60	100.00	84,245.70

期末单项金额虽不重大但单项计提坏账准备的其他应收账款

单位：元 币种：人民币

其他应收款内容	账面余额	坏账准备	计提比例(%)	计提理由
往来款	356,562.11	356,562.11	100.00	预计无法收回
合计	356,562.11	356,562.11	/	/

(2) 本期转回或收回情况

单位：元 币种：人民币

其他应收账款内容	转回或收回原因	确定原坏账准备的依据	转回或收回前累计已计提坏账准备金额	收回金额	转回坏账准备金额
暂借款	追回欠款	账龄较长，原单独计提减值准备，预计无法收回，100%计提坏账	5,433.00	5,433.00	
合计	/	/	5,433.00	/	/

(3) 本报告期实际核销的其他应收款情况

本期无实际核销的其他应收款。

(4) 本报告期其他应收款中持有公司5%(含5%)以上表决权股份的股东单位情况

本报告期其他应收账款中无持有公司5%(含5%)以上表决权股份的股东单位的欠款。

(5) 其他应收款金额前五名单位情况

单位：元 币种：人民币

单位名称	与本公司关系	金额	年限	占其他应收款总额的比例(%)
第一名	往来单位	825,223.13	1年以内	11.41
第二名	往来单位	515,000.00	1年以内	7.12

第三名	往来单位	400,000.00	1年以内	5.53
第四名	往来单位	278,138.57	1年以内	3.85
第五名	往来单位	270,000.00	1年以内	3.73
合计	/	2,288,361.70	/	31.64

(6) 应收关联方款项

单位：元 币种：人民币

单位名称	与本公司关系	金额	占其他应收账款总额的比例(%)
金吉达	参股公司	278,138.57	3.85
合计	/	278,138.57	3.85

5、预付款项：

(1) 预付款项按账龄列示

单位：元 币种：人民币

账龄	期末数		期初数	
	金额	比例(%)	金额	比例(%)
1年以内	16,544,660.81	99.99	6,393,750.81	99.98
1至2年			1,497.00	0.02
2至3年	1,497.00	0.01		
合计	16,546,157.81	100	6,395,247.81	100

(2) 预付款项金额前五名单位情况

单位：元 币种：人民币

单位名称	与本公司关系	金额	时间	未结算原因
第一名	供应商	5,370,383.02	1年以内	货未到
第二名	供应商	1,544,400.00	1年以内	货未到
第三名	供应商	1,457,441.26	1年以内	货未到
第四名	供应商	1,385,614.18	1年以内	货未到
第五名	供应商	828,600.00	1年以内	货未到
合计	/	10,586,438.46	/	/

(3) 本报告期预付款项中持有公司5%(含5%)以上表决权股份的股东单位情况

本报告期预付账款中无持有公司5%(含5%)以上表决权股份的股东单位的欠款。

(4) 预付款项的说明：

期末预付款项中无关联方欠款。

6、存货：

(1) 存货分类

单位：元 币种：人民币

项目	期末数			期初数		
	账面余额	跌价准备	账面价值	账面余额	跌价准备	账面价值
原材料	33,282,227.30	966,751.03	32,315,476.27	22,351,064.74	14,665.15	22,336,399.59
库存商品	191,263,490.85	4,087,327.23	187,176,163.62	115,005,780.13	1,912,194.14	113,093,585.99
消耗性生物资产	763,737.24		763,737.24	300,734.18		300,734.18
合计	225,309,455.39	5,054,078.26	220,255,377.13	137,657,579.05	1,926,859.29	135,730,719.76

(2) 存货跌价准备

单位：元 币种：人民币

存货种类	期初账面余额	本期计提额	本期减少		期末账面余额
			转回	转销	
原材料	14,665.15	952,085.88			966,751.03
库存商品	1,912,194.14	2,547,450.36		372,317.27	4,087,327.23
合计	1,926,859.29	3,499,536.24		372,317.27	5,054,078.26

7、长期应收款:

单位：元 币种：人民币

	期末数	期初数
其他	11,995,496.82	
合计	11,995,496.82	

8、对联营企业投资:

单位：元 币种：人民币

被投资单位名称	本企业持股比例(%)	本企业在被投资单位表决权比例(%)	期末资产总额	期末负债总额	期末净资产总额	本期营业收入总额	本期净利润
慈溪建桥投资有限公司(以下简称“建桥投资”)	33.44	33.44	41,799.29	6,240.00	35,559.29		387.79
桐乡房地产	30.00	30.00	60,263.04	65,725.52	-5,462.48	4,629.19	-2,727.59
上海永谷园食品贸易有限公司(以下简称“永谷园”)	17.86	17.86	2,137.51	587.90	1,549.61	2,614.39	187.44
浙江金吉达海通食品有限公司(以下简称“金吉达”)	25.00	25.00	838.75	166.59	672.16	156.22	-970.19
慈溪市四海农机专业合作社(以下简称“四海农机”)	20.00	20.00	147.01		147.01	20.27	-3.63
宁波万禾网络科技有限公司(以下简称“万禾网络”)	40.00	40.00	203.79	10.21	193.58	332.04	11.49

9、长期股权投资:

(1) 长期股权投资情况

按成本法核算:

单位：元 币种：人民币

被投资单位	投资成本	期初余额	增减变动	期末余额	减值准备	在被投资单位持股比例(%)	在被投资单位表决权比例(%)
永谷园			2,535,758.30	2,535,758.30		17.86	17.86
慈溪恒隆商务有限公司	11,500,000.00	11,500,000.00		11,500,000.00		5.88	5.88
上虞市舜地食品有限公司	700,000.00	700,000.00		700,000.00		2.56	2.56
慈溪民生村镇银行股份有限公司	6,000,000.00	6,000,000.00		6,000,000.00		6.00	6.00

按权益法核算：

单位：元 币种：人民币

被投资单位	投资成本	期初余额	增减变动	期末余额	减值准备	本期现金红利	在被投资单位持股比例(%)	在被投资单位表决权比例(%)
建桥投资	118,815,815.63	118,636,410.80	272,012.39	118,908,423.19		1,024,756.43	33.44	33.44
桐乡房地产	15,000,000.00						30.00	30.00
永谷园	4,038,550.00	3,004,352.70	-3,004,352.70				25.00	25.00
金吉达	5,118,468.75	1,558,113.84	130,009.70	1,688,123.54			25.00	25.00
四海农机	300,000.00	301,175.02	-7,259.09	293,915.93			20.00	20.00
万禾网络	800,000.00	728,404.91	45,942.88	774,347.79			40.00	40.00

10、 固定资产：

(1) 固定资产情况

单位：元 币种：人民币

项目	期初账面余额	本期增加		本期减少	期末账面余额
一、账面原值合计：	590,405,717.89	55,447,730.56		3,221,705.16	642,631,743.29
其中：房屋及建筑物	339,036,684.84	27,372,770.62		157,233.00	366,252,222.46
机器设备	224,900,461.16	24,774,390.62		268,778.16	249,406,073.62
运输工具	10,392,218.52	2,608,982.36		2,779,406.00	10,221,794.88
办公及其他设备	15,270,813.96	691,586.96		16,288.00	15,946,112.92
固定资产装修	805,539.41				805,539.41
		本期新增	本期计提		
二、累计折旧合计：	216,051,768.95	37,512,154.88		2,897,389.40	250,666,534.43
其中：房屋及建筑物	86,776,127.36	15,679,765.70		47,240.80	102,408,652.26
机器设备	108,035,314.58	20,110,680.18		210,111.54	127,935,883.22
运输工具	8,414,859.34	736,268.23		2,624,888.46	6,526,239.11
办公及其他设备	12,168,315.27	918,447.76		15,148.60	13,071,614.43
固定资产装修	657,152.40	66,993.01			724,145.41
三、固定资产账面净值合计	374,353,948.94	/		/	391,965,208.86
其中：房屋及建筑物	252,260,557.48	/		/	263,843,570.20
机器设备	116,865,146.58	/		/	121,470,190.40

运输工具	1,977,359.18	/	/	3,695,555.77
办公及其他设备	3,102,498.69	/	/	2,874,498.49
固定资产装修	148,387.01	/	/	81,394.00
四、减值准备合计		/	/	
其中：房屋及建筑物		/	/	
机器设备		/	/	
运输工具		/	/	
办公及其他设备		/	/	
固定资产装修		/	/	
五、固定资产账面价值合计	374,353,948.94	/	/	391,965,208.86
其中：房屋及建筑物	252,260,557.48	/	/	263,843,570.20
机器设备	116,865,146.58	/	/	121,470,190.40
运输工具	1,977,359.18	/	/	3,695,555.77
办公及其他设备	3,102,498.69	/	/	2,874,498.49
固定资产装修	148,387.01	/	/	81,394.00

本期折旧额：37,512,154.88 元。

本期由在建工程转入固定资产原价为：44,450,611.46 元。

(2) 未办妥产权证书的固定资产情况

项目	未办妥产权证书原因	预计办结产权证书时间
房屋及建筑物	正在办理中	2012 年 12 月 31 日

11、 在建工程：

(1) 在建工程情况

单位：元 币种：人民币

项目	期末数			期初数		
	账面余额	减值准备	账面净值	账面余额	减值准备	账面净值
在建工程	2,292,495.27		2,292,495.27	5,213,696.50		5,213,696.50

(2) 重大在建工程项目变动情况：

单位：元 币种：人民币

项目名称	预算数	期初数	本期增加	转入固定资产	其他减少	工程投入占预算比例 (%)	工程进度	资金来源	期末数
宜昌海通园区一期工程	30,900,000.00		30,698,154.23	30,698,154.23		99.35	100.00		
上海海通园区	103,448,087.98	1,100,643.11				77.07	80.00	自有资金	1,100,643.11
生产线改造			1,094,964.49	1,094,964.49		100.00	100.00	自有资金	

其他		4,113,053.39	9,757,734.41	12,657,492.74	21,442.90			自有资金	1,191,852.16
合计		5,213,696.50	41,550,853.13	44,450,611.46	21,442.90	/	/	/	2,292,495.27

(3) 重大在建工程的工程进度情况

项目	工程进度	备注
宜昌海通园区一期工程	100%	
上海海通园区	80%	
生产线改造	100%	

12、无形资产：

(1) 无形资产情况：

单位：元 币种：人民币

项目	期初账面余额	本期增加	本期减少	期末账面余额
一、账面原值合计	41,982,737.85	11,330,000.00		53,312,737.85
(1).土地使用权	40,590,026.85	11,330,000.00		51,920,026.85
(2).软件	1,157,711.00			1,157,711.00
(3).其他	235,000.00			235,000.00
二、累计摊销合计	7,341,350.06	1,006,335.32		8,347,685.38
(1).土地使用权	6,077,092.21	972,279.80		7,049,372.01
(2).软件	1,120,961.00	21,000.00		1,141,961.00
(3).其他	143,296.85	13,055.52		156,352.37
三、无形资产账面净值合计	34,641,387.79	10,323,664.68		44,965,052.47
(1).土地使用权	34,512,934.64	10,357,720.20		44,870,654.84
(2).软件	36,750.00	-21,000.00		15,750.00
(3).其他	91,703.15	-13,055.52		78,647.63
四、减值准备合计				
(1).土地使用权				
(2).软件				
(3).其他				
五、无形资产账面价值合计	34,641,387.79	10,323,664.68		44,965,052.47
(1).土地使用权	34,512,934.64	10,357,720.20		44,870,654.84
(2).软件	36,750.00	-21,000.00		15,750.00
(3).其他	91,703.15	-13,055.52		78,647.63

本期摊销额：1,006,335.32 元。

期末用于抵押或担保的无形资产账面原值为 23,688,577.60 元。

13、商誉：

单位：元 币种：人民币

被投资单位名称或形成商誉的事项	期初余额	本期增加	本期减少	期末余额
全必客	3,075,003.36	0.00	0.00	3,075,003.36
合计	3,075,003.36	0.00	0.00	3,075,003.36

14、长期待摊费用：

单位：元 币种：人民币

项目	期初额	本期增加额	本期摊销额	其他减少额	期末额
租入土地开发支出	773,358.24	20,000.00	259,324.62		534,033.62
其他	203,234.81		69,861.99	133,372.82	
合计	976,593.05	20,000.00	329,186.61	133,372.82	534,033.62

15、递延所得税资产/递延所得税负债：

(一) 递延所得税资产和递延所得税负债不以抵销后的净额列示

(1) 已确认的递延所得税资产和递延所得税负债

单位：元 币种：人民币

项目	期末数	期初数
递延所得税资产：		
资产减值准备	344,604.42	238,141.74
递延收益	1,250,000.00	
小计	1,594,604.42	238,141.74
递延所得税负债：		
与联营企业所得税税率存在差异的投资收益	297,614.80	297,614.80
小计	297,614.80	297,614.80

(2) 未确认递延所得税资产明细

单位：元 币种：人民币

项目	期末数	期初数
可抵扣亏损	-30,615,517.32	-25,941,112.17
合计	-30,615,517.32	-25,941,112.17

(3) 未确认递延所得税资产的可抵扣亏损将于以下年度到期

单位：元 币种：人民币

年份	期末数	期初数	备注
2010年		-132,128.92	
2011年	-12,776,211.88	-12,776,211.88	
2012年	-2,449,895.82	-2,449,895.82	
2013年	-4,466,469.61	-4,466,469.61	
2014年	-6,116,405.94	-6,116,405.94	
2015年	-4,806,534.07		
合计	-30,615,517.32	-25,941,112.17	/

(4) 应纳税差异和可抵扣差异项目明细

单位：元 币种：人民币

项目	金额
应纳税差异项目：	
与联营企业所得税税率存在差异的投资收益	4,960,246.79
小计	4,960,246.79
可抵扣差异项目：	

资产减值准备	1,378,417.69
递延收益	5,000,000.00
小计	6,378,417.69

16、资产减值准备明细:

单位: 元 币种: 人民币

项目	期初账面余额	本期增加	本期减少		期末账面余额
			转回	转销	
一、坏账准备	1,756,252.78	-9,818.34	172,229.04		1,574,205.40
二、存货跌价准备	1,926,859.29	3,678,256.58		551,037.61	5,054,078.26
三、可供出售金融资产减值准备					
四、持有至到期投资减值准备					
五、长期股权投资减值准备					
六、投资性房地产减值准备					
七、固定资产减值准备					
八、工程物资减值准备					
九、在建工程减值准备					
十、生产性生物资产减值准备					
其中: 成熟生产性生物资产减值准备					
十一、油气资产减值准备					
十二、无形资产减值准备					
十三、商誉减值准备					
十四、其他					
合计	3,683,112.07	3,668,438.24	172,229.04	551,037.61	6,628,283.66

17、短期借款:

(1) 短期借款分类:

单位: 元 币种: 人民币

项目	期末数	期初数
抵押借款	229,000,000.00	206,000,000.00
保证借款	110,000,000.00	55,000,000.00
信用借款		10,000,000.00
有追索权的应收账款贴现	17,086,566.00	21,006,274.48
商业承兑汇票贴现		20,000,000.00
合计	356,086,566.00	312,006,274.48

18、应付账款:

(1) 应付账款情况

单位: 元 币种: 人民币

项目	期末数	期初数
应付货款	64,001,847.67	32,740,013.60
合计	64,001,847.67	32,740,013.60

(2) 本报告期应付账款中应付持有公司 5%(含 5%)以上表决权股份的股东单位或关联方的款

项情况

本报告期应付账款中无应付持有公司 5%(含 5%)以上表决权股份的股东单位或关联方的款项。

(3) 账龄超过 1 年的大额应付账款情况的说明
期末余额中无账龄超过一年的大额应付账款。

19、 预收账款：

(1) 预收账款情况

单位：元 币种：人民币

项目	期末数	期初数
预收货款	7,053,696.71	3,719,355.84
合计	7,053,696.71	3,719,355.84

(2) 本报告期预收款项中预收持有公司 5%(含 5%)以上表决权股份的股东单位或关联方情况：

本报告期预收账款中无预收持有公司 5%(含 5%)以上表决权股份的股东单位或关联方的款项。

20、 应付职工薪酬

单位：元 币种：人民币

项目	期初账面余额	本期增加	本期减少	期末账面余额
一、工资、奖金、津贴和补贴	13,602,815.32	94,891,397.16	84,677,999.06	23,816,213.42
二、职工福利费		10,501,742.52	10,501,742.52	
三、社会保险费	158,265.25	3,562,705.73	3,558,548.52	162,422.46
其中：医疗保险费	54,244.71	969,792.77	967,833.86	56,203.62
基本养老保险费	92,841.42	2,097,196.98	2,093,479.87	96,558.53
年金缴费				
失业保险费	8,041.61	270,320.12	271,686.53	6,675.20
工伤保险费	1,810.35	150,101.75	149,960.37	1,951.73
生育保险费	1,327.16	75,294.11	75,587.89	1,033.38
四、住房公积金		112,917.85	112,917.85	
五、辞退福利				
六、其他		304,738.40	304,738.40	
合计	13,761,080.57	109,373,501.66	99,155,946.35	23,978,635.88

应付职工薪酬中属于拖欠性质的金额 0 元。

21、 应交税费：

单位：元 币种：人民币

项目	期末数	期初数
增值税	-27,131,080.27	-16,080,670.86
消费税	37,497.09	6,914.87
营业税	35,450.61	8,895.44
企业所得税	1,439,261.21	207,229.28
个人所得税	198,334.10	98,199.43
城市维护建设税	67,687.59	200,558.16
房产税	408,732.48	410,423.32

土地使用税	957,250.33	1,044,576.00
教育费附加	54,153.23	159,484.51
其他	405,205.25	89,470.07
合计	-23,527,508.38	-13,854,919.78

22、 应付利息：

单位：元 币种：人民币

项目	期末数	期初数
短期借款应付利息	672,049.07	408,043.83
合计	672,049.07	408,043.83

23、 应付股利：

单位：元 币种：人民币

单位名称	期末数	期初数	超过 1 年未支付原因
TROPICANA BROTHERS LLC		3,215,747.69	
合计		3,215,747.69	/

24、 其他应付款：

(1) 其他应付款情况

单位：元 币种：人民币

项目	期末数	期初数
其他应付款	28,896,806.04	3,746,018.43
合计	28,896,806.04	3,746,018.43

(2) 本报告期其他应付款中应付持有公司 5%(含 5%)以上表决权股份的股东单位或关联方情况

本报告期其他应付款中无应付持有公司 5%(含 5%)以上表决权股份的股东单位或关联方的款项。

(3) 账龄超过 1 年的大额其他应付款情况的说明
期末余额中无账龄超过一年的大额其他应付款。

(4) 对于金额较大的其他应付款，应说明内容

单位名称	期末余额	性质或内容
慈溪市徐龙鳗业有限公司	17,000,000.00	往来款

25、 1 年内到期的非流动负债：

(1) 1 年内到期的非流动负债情况

单位：元 币种：人民币

项目	期末数	期初数
1 年内到期的长期借款		5,380,000.00
合计		5,380,000.00

(2) 1 年内到期的长期借款

1) 1 年内到期的长期借款

单位：元 币种：人民币

项目	期末数	期初数
抵押借款		5,380,000.00
合计		5,380,000.00

2) 金额前五名的 1 年内到期的长期借款

单位：元 币种：人民币

贷款单位	借款起始日	借款终止日	币种	利率 (%)	期初数
					本币金额
农行慈溪支行	2006年3月29日	2010年10月30日	人民币	2.40	5,380,000.00
合计	/	/	/	/	5,380,000.00

26、其他流动负债

单位：元 币种：人民币

项目	期末账面余额	期初账面余额
技改项目递延收益	1,086,952.34	
合计	1,086,952.34	

27、其他非流动负债：

单位：元 币种：人民币

项目	期末账面余额	期初账面余额
技改项目递延收益	15,199,362.03	1,920,000.00
合计	15,199,362.03	1,920,000.00

28、股本：

单位：元 币种：人民币

	期初数	本次变动增减 (+、-)					期末数
		发行新股	送股	公积金转股	其他	小计	
股份总数	230,034,000.00						230,034,000.00

29、资本公积：

单位：元 币种：人民币

项目	期初数	本期增加	本期减少	期末数
资本溢价 (股本溢价)	179,147,290.22			179,147,290.22
其他资本公积	9,675,665.20			9,675,665.20
合计	188,822,955.42			188,822,955.42

30、盈余公积：

单位：元 币种：人民币

项目	期初数	本期增加	本期减少	期末数
法定盈余公积	30,258,210.38			30,258,210.38
合计	30,258,210.38			30,258,210.38

31、未分配利润：

单位：元 币种：人民币

项目	金额	提取或分配比例（%）
调整前 上年末未分配利润	42,224,548.51	/
调整后 年初未分配利润	42,224,548.51	/
加：本期归属于母公司所有者的净利润	-39,552,811.01	/
期末未分配利润	2,671,737.50	/

32、营业收入和营业成本：

(1) 营业收入、营业成本

单位：元 币种：人民币

项目	本期发生额	上期发生额
主营业务收入	461,479,196.69	375,951,021.86
其他业务收入	10,868,695.22	11,808,872.00
营业成本	366,412,047.09	281,785,548.42

(2) 主营业务（分行业）

单位：元 币种：人民币

行业名称	本期发生额		上期发生额	
	营业收入	营业成本	营业收入	营业成本
制造业	461,479,196.69	358,022,683.68	375,951,021.86	273,574,112.58
合计	461,479,196.69	358,022,683.68	375,951,021.86	273,574,112.58

(3) 主营业务（分产品）

单位：元 币种：人民币

产品名称	本期发生额		上期发生额	
	营业收入	营业成本	营业收入	营业成本
速冻产品	91,492,597.00	81,810,878.40	75,424,696.08	64,344,787.71
调理产品	168,908,819.28	118,145,182.59	153,421,072.66	99,802,569.71
脱水产品	51,103,702.23	43,645,920.40	49,913,678.18	42,300,579.40
罐头产品	84,416,177.22	67,992,595.11	53,876,473.70	40,064,456.58
其他	65,557,900.96	46,428,107.18	43,315,101.24	27,061,719.18
合计	461,479,196.69	358,022,683.68	375,951,021.86	273,574,112.58

(4) 主营业务（分地区）

单位：元 币种：人民币

地区名称	本期发生额		上期发生额	
	营业收入	营业成本	营业收入	营业成本
出口销售	302,360,714.12	215,950,618.19	293,927,430.37	223,967,549.36
国内销售	159,118,482.57	142,072,065.49	82,023,591.49	49,606,563.22
合计	461,479,196.69	358,022,683.68	375,951,021.86	273,574,112.58

(5) 公司前五名客户的营业收入情况

单位：元 币种：人民币

客户名称	营业收入	占公司全部营业收入的比例（%）
第一名	46,792,737.64	9.91
第二名	28,000,304.69	5.93
第三名	21,352,372.78	4.52

第四名	19,687,413.34	4.17
第五名	13,666,198.62	2.89
合计	129,499,027.07	27.42

33、 营业税金及附加：

单位：元 币种：人民币

项目	本期发生额	上期发生额	计缴标准
消费税	49,622.33	68,185.50	果木酒产品销售收入
营业税	324,178.27	150,187.63	租金收入、资金占用费收入
城市维护建设税	810,128.43	828,233.70	流转税税额
教育费附加	750,572.20	724,271.76	3
其他	730,941.68	606,982.13	
合计	2,665,442.91	2,377,860.72	/

34、 销售费用

单位：元 币种：人民币

项目	本期发生额	上期发生额
职工薪酬	7,228,771.57	4,578,024.59
办公费	579,824.65	428,972.54
差旅费	2,860,562.42	1,799,067.43
物料消耗	28,688.20	34,116.59
运杂费	7,906,049.39	5,525,546.50
业务费	139,189.73	86,737.84
折旧费	27,118.04	40,320.58
保险费	502,846.67	387,022.07
广告宣传费	11,263,621.32	6,844,520.08
业务招待费	296,910.63	256,067.21
商植检费	379,841.00	461,711.00
税费	121,305.09	152,793.61
冷藏费	12,922,962.92	11,795,221.41
租赁费	1,586,660.89	588,853.35
佣金	2,152,896.48	1,033,600.15
其他	5,347,363.33	2,769,749.03
合计	53,344,612.33	36,782,323.98

35、 管理费用

单位：元 币种：人民币

项目	本期发生额	上期发生额
职工薪酬	16,645,322.95	13,277,869.13
办公费	1,054,963.21	698,393.41
交通差旅费	811,444.76	677,172.01
折旧费	9,323,200.25	9,165,677.59
物料消耗	11,048,839.96	8,096,470.98
运杂费	144,759.31	95,653.19
保险费	841,382.64	601,544.13
业务招待费	3,447,119.59	2,465,291.02
广告宣传费	755,156.66	282,486.81
物业管理费	1,011,142.87	923,644.88

税费	4,108,842.15	2,639,451.02
咨询审计费	7,477,040.99	1,031,641.62
董事会费	249,688.00	151,357.00
长期资产摊销	669,623.77	851,007.57
低值易耗品摊销	228,996.60	73,063.10
租赁费	130,438.33	607,932.90
其他	3,471,599.44	5,946,794.39
合计	61,419,561.48	47,585,450.75

36、财务费用

单位：元 币种：人民币

项目	本期发生额	上期发生额
利息支出	17,481,790.43	17,300,208.18
利息收入	-611,067.35	-490,550.52
汇兑损益	-459,299.38	2,943,851.44
其他	884,943.94	516,199.55
合计	17,296,367.64	20,269,708.65

37、投资收益：

(1) 投资收益明细情况：

单位：元 币种：人民币

	本期发生额	上期发生额
权益法核算的长期股权投资收益	-9,741,382.01	-13,309,640.93
处置长期股权投资产生的投资收益		10,379,518.30
合计	-9,741,382.01	-2,930,122.63

(2) 按权益法核算的长期股权投资收益：

单位：元 币种：人民币

被投资单位	本期发生额	上期发生额	本期比上期增减变动的原因
全必客		968,871.89	
永谷园	-468,594.40	23,817.45	
四海农机	-7,259.09	1,175.02	
建桥投资	1,296,768.82	-23,694.65	
万采网络	45,942.88	-71,595.09	
金吉达	-2,425,465.30	-1,004,879.91	
日冷食品		-3,094,196.64	
桐乡房地产	-8,182,774.92	-10,109,139.00	
合计	-9,741,382.01	-13,309,640.93	/

投资收益汇回无重大限制。

38、资产减值损失：

单位：元 币种：人民币

项目	本期发生额	上期发生额
一、坏账损失	-182,047.38	-143,044.68
二、存货跌价损失	3,678,256.58	1,272,969.70
三、可供出售金融资产减值损失		
四、持有至到期投资减值损失		

五、长期股权投资减值损失		
六、投资性房地产减值损失		
七、固定资产减值损失		
八、工程物资减值损失		
九、在建工程减值损失		
十、生产性生物资产减值损失		
十一、油气资产减值损失		
十二、无形资产减值损失		
十三、商誉减值损失		
十四、其他		
合计	3,496,209.20	1,129,925.02

39、营业外收入：

(1) 营业外收入情况

单位：元 币种：人民币

项目	本期发生额	上期发生额	计入当期非经常性损益的金额
非流动资产处置利得合计	427,535.22	53,963.91	427,535.22
其中：固定资产处置利得	427,535.22	53,963.91	427,535.22
政府补助	7,625,756.23	10,354,025.88	7,625,756.23
违约补偿款		2,521,291.00	
递延收益摊销	1,433,685.63		1,433,685.63
其他		356,020.26	
合计	9,486,977.08	13,285,301.05	9,486,977.08

(2) 政府补助明细

单位：元 币种：人民币

项目	本期发生额	上期发生额	说明
政府补助	4,991,885.40	5,604,473.60	
技改补助	275,800.00	1,798,000.00	
科技经费	1,263,700.00	34,000.00	
税收返还	1,094,370.83	2,440,715.28	
其他补助		476,837.00	
合计	7,625,756.23	10,354,025.88	/

40、营业外支出：

单位：元 币种：人民币

项目	本期发生额	上期发生额	计入当期非经常性损益的金额
非流动资产处置损失合计	308,938.47		308,938.47
其中：固定资产处置损失	154,122.75		154,122.75
对外捐赠	273,000.00	164,000.00	273,000.00
非常损失	428.16	6,870.41	428.16
其他	62,249.10	87,053.35	62,249.10
合计	644,615.73	257,923.76	644,615.73

41、 所得税费用：

单位：元 币种：人民币

项目	本期发生额	上期发生额
按税法及相关规定计算的当期所得税	4,479,839.25	1,626,252.81
递延所得税调整	-1,356,462.68	28,298.61
合计	3,123,376.57	1,654,551.42

42、 基本每股收益和稀释每股收益的计算过程：

基本每股收益

1、 基本每股收益

$$= P0 \div S$$

$$= P0 \div (S0 + S1 + Si \times Mi \div M0 - Sj \times Mj \div M0 - Sk)$$

$$= -39,552,811.01 \div 230,034,000.00$$

$$= -0.17$$

2、 基本每股收益（扣除非经常性损益后）

$$= P0 \div S$$

$$= P0 \div (S0 + S1 + Si \times Mi \div M0 - Sj \times Mj \div M0 - Sk)$$

$$= -52,760,211.96 \div 230,034,000.00$$

$$= -0.23$$

其中：P0 为归属于公司普通股股东的净利润或扣除非经常性损益后归属于普通股股东的净利润；S 为发行在外的普通股加权平均数；S0 为期初股份总数；S1 为报告期因公积金转增股本或股票股利分配等增加股份数；Si 为报告期因发行新股或债转股等增加股份数；Sj 为报告期因回购等减少股份数；Sk 为报告期缩股数；M0 报告期月份数；Mi 为增加股份次月起至报告期期末的累计月数；Mj 为减少股份次月起至报告期期末的累计月数。

稀释每股收益

1、 稀释每股收益

$$= P1 / (S0 + S1 + Si \times Mi \div M0 - Sj \times Mj \div M0 - Sk + \text{认股权证、股份期权、可转换债券等增加的普通股加权平均数})$$

$$= -39,552,811.01 \div 230,034,000.00$$

$$= -0.17$$

2、 稀释每股收益（扣除非经常性损益后）

$$= P1 / (S0 + S1 + Si \times Mi \div M0 - Sj \times Mj \div M0 - Sk + \text{认股权证、股份期权、可转换债券等增加的普通股加权平均数})$$

$$= -52,760,211.96 \div 230,034,000.00$$

=-0.23

其中，P1 为归属于公司普通股股东的净利润或扣除非经常性损益后归属于公司普通股股东的净利润，并考虑稀释性潜在普通股对其影响，按《企业会计准则》及有关规定进行调整。

43、现金流量表项目注释：

(1) 收到的其他与经营活动有关的现金：

单位：元 币种：人民币

项目	金额
1、收回往来款、代垫款	100,101,207.10
2、专项补贴、补助款	22,331,385.40
3、利息收入	611,067.35
4、租赁收入	711,546.38
合计	123,755,206.23

(2) 支付的其他与经营活动有关的现金：

单位：元 币种：人民币

项目	金额
1、企业间往来	25,840,692.09
2、费用支出	73,580,826.40
3、其他	273,428.16
合计	99,694,946.65

44、现金流量表补充资料：

(1) 现金流量表补充资料：

单位：元 币种：人民币

补充资料	本期金额	上期金额
1. 将净利润调节为经营活动现金流量：		
净利润	-36,308,745.97	6,271,779.56
加：资产减值准备	3,496,209.20	1,129,925.02
固定资产折旧、油气资产折耗、生产性生物资产折旧	37,512,154.88	34,650,311.84
无形资产摊销	1,006,335.32	1,165,616.38
长期待摊费用摊销	329,186.61	304,614.39
处置固定资产、无形资产和其他长期资产的损失（收益以“-”号填列）	-152,189.15	-53,963.91
固定资产报废损失（收益以“-”号填列）	33,592.40	
公允价值变动损失（收益以“-”号填列）		
财务费用（收益以“-”号填列）	17,234,867.04	20,502,074.84
投资损失（收益以“-”号填列）	9,741,382.01	2,930,122.63
递延所得税资产减少（增加以“-”号填列）	-1,356,462.68	28,298.61
递延所得税负债增加（减少以“-”号填列）		
存货的减少（增加以“-”号填列）	-88,202,913.95	5,410,655.36
经营性应收项目的减少（增加以“-”号填列）	-9,935,488.73	-968,449.27
经营性应付项目的增加（减少以“-”号填列）	68,204,033.82	-3,271,894.64
其他	834,315.06	-75,829.65
经营活动产生的现金流量净额	2,436,275.86	68,023,261.16
2. 不涉及现金收支的重大投资和筹资活动：		

债务转为资本		
一年内到期的可转换公司债券		
融资租入固定资产		
3. 现金及现金等价物净变动情况:		
现金的期末余额	18,326,606.52	58,016,622.09
减: 现金的期初余额	58,016,622.09	14,278,198.14
加: 现金等价物的期末余额		
减: 现金等价物的期初余额		
现金及现金等价物净增加额	-39,690,015.57	43,738,423.95

(2) 本期取得或处置子公司及其他营业单位的相关信息

单位: 元 币种: 人民币

项目	本期发生额	上期发生额
一、取得子公司及其他营业单位的有关信息:		
1. 取得子公司及其他营业单位的价格		23,760,000.00
2. 取得子公司及其他营业单位支付的现金和现金等价物		23,760,000.00
减: 子公司及其他营业单位持有的现金和现金等价物		4,346,536.40
3. 取得子公司及其他营业单位支付的现金净额		19,413,463.60
4. 取得子公司的净资产		44,566,644.22
流动资产		15,151,737.19
非流动资产		31,716,905.25
流动负债		2,301,998.22
非流动负债		
二、处置子公司及其他营业单位的有关信息:		
1. 处置子公司及其他营业单位的价格		39,595,000.00
2. 处置子公司及其他营业单位收到的现金和现金等价物		39,597,958.61
减: 子公司及其他营业单位持有的现金和现金等价物		31,125.88
3. 处置子公司及其他营业单位收到的现金净额		39,566,832.73
4. 处置子公司的净资产		18,147,636.95
流动资产		481,125.88
非流动资产		19,713,588.65
流动负债		2,047,077.58
非流动负债		

(3) 现金和现金等价物的构成

单位: 元 币种: 人民币

项目	期末数	期初数
一、现金	18,326,606.52	58,016,622.09
其中: 库存现金	239,146.59	246,587.35
可随时用于支付的银行存款	18,055,873.54	57,653,984.38
可随时用于支付的其他货币资金	31,586.39	116,050.36
可用于支付的存放中央银行款项		
存放同业款项		
拆放同业款项		
二、现金等价物		
其中: 三个月内到期的债券投资		
三、期末现金及现金等价物余额	18,326,606.52	58,016,622.09

(4) 现金流量表补充资料的说明

现金和现金等价物不含母公司或集团内子公司使用受限制的现金和现金等价物。

(八) 关联方及关联交易

1、 本企业的子公司情况

单位:万元 币种:人民币

子公司全称	企业类型	注册地	法人代表	业务性质	注册资本	持股比例(%)	表决权比例(%)	组织机构代码
海通余姚	有限责任公司	余姚	陈龙海	工业	552 万美元	96.83	96.83	71333715-6
进出口	有限责任公司	慈溪	陈龙海	贸易	3,000.00	100.00	100.00	72407023-6
环宇投资	有限责任公司	上海	陈龙海	商业	3,000.00	90.00	100.00	75381468-2
海通上海	有限责任公司	上海	陈龙海	商业	5,000.00	90.00	100.00	76260961-3
上虞农业	有限责任公司	上虞	陈龙海	农业	500.00	90.00	90.00	74770653-8
宁海卡依之	有限责任公司	宁海	陈龙海	工业	100 万美元	75.00	75.00	72639410-9
富士农业	有限责任公司	慈溪	陈龙海	农业	12 万美元	65.00	65.00	72042620-2
大雄食品	有限责任公司	慈溪	陈龙海	工业	31.25 万美元	52.00	52.00	74735243-4
全必客	中外合资	慈溪	罗镇江	工业	400 万美元	60.00	60.00	74739030-3
宏海食品	有限责任公司	上海	陈龙海	工业	362 万美元	0.00	75.00	76837525-6
海通宁波	有限责任公司	慈溪	陈龙海	工业	2,000.00	100.00	100.00	55450193-1
海通宜昌	有限责任公司	枝江	罗镇江	工业	2,000.00	55.00	55.00	55391706-2
惠而兹	有限责任公司	慈溪	罗镇江	贸易	300.00	60.00	60.00	56388112-0

2、 本企业的联营企业的情况

单位:万元 币种:人民币

被投资单位名称	企业类型	注册地	法人代表	业务性质	注册资本	本企业持股比例(%)	本企业在被投资单位表决权比例(%)	组织机构代码
慈溪建桥投资有限公司(以下简称“建桥投资”)	有限责任公司	宁波	陈龙海	项目投资	35,529.78	33.44	33.44	73015358-6
桐乡房地产	有限责任公司	桐乡	俞雪儿	房地产开发物业管理	5,000.00	30.00	30.00	76391195-3
上海永谷园食品贸易有限公司(以下简称“永谷园”)	中外合资	上海	五十岚仁	食品生产销售	280 万美元	17.86	17.86	71786082-5
浙江金吉达海	中外合	宁波	TANIOS	净菜加	300 万美	25.00	25.00	68107891-0

通食品有限公司（以下简称“金吉达”）	资		EDUARDO VIVIANI JORGE	工项目筹建、进出口	元			
慈溪市四海农机专业合作社（以下简称“四海农机”）	联营单位	宁波	王巍	农业机械服务	150.00	20.00	20.00	68803940-4
宁波万禾网络科技有限公司（以下简称“万禾网络”）	有限责任公司	宁波	华毅	计算机网络技术研究、开发、服务	200.00	40.00	40.00	69135992-7

3、本企业的其他关联方情况

其他关联方名称	其他关联方与本公司关系	组织机构代码
浙江舜地食品有限公司（以下简称“舜地食品”）	参股股东	72718727-5
慈溪海通食品有限公司（以下简称“慈溪海通”）	股东的子公司	69508467-6
上海日冷食品有限公司（以下简称“日冷食品”）	股东的子公司	71786082-5
荀建华	其他	
荀建平	其他	
姚志中	其他	
常州亿晶光电科技有限公司（以下简称“亿晶光电”）	其他	74872188-7
江苏华日源电子科技有限公司	其他	75462663-2
常州亿晶太阳能浆料制造有限公司	其他	68531009-4
常州现代通讯光缆有限公司	其他	13741181-2
常州亿晶房地产有限公司	其他	67200858-2
常州博华投资咨询有限公司	其他	68111646-2
建银国际光电（控股）有限公司	其他	
荀氏集团有限公司	其他	

本公司之子公司海通上海于 2009 年 3 月受让日冷食品 50% 的股权，于 2009 年 9 月海通上海转让了所持有该公司的全部股权。

2009 年 9 月 16 日本公司和实际控制人陈龙海及其一致行动人与亿晶光电股东签署了《海通食品集团股份有限公司重大资产重组框架协议》，亿晶光电股东及其所属企业为本公司的潜在关联方。

4、关联交易情况

(1) 采购商品/接受劳务情况表

单位：元 币种：人民币

关联方	关联交易内容	关联交易定价方式及决策程序	本期发生额		上期发生额	
			金额	占同类交易金额的比例 (%)	金额	占同类交易金额的比例 (%)
全必客	购买面饼	市场价			529,343.36	100.00
万禾网络	购买办公用品	市场价	380,276.92	75.20	56,315.37	11.37
永谷园	购买食品	市场价	16,461.57	0.16		

出售商品/提供劳务情况表

单位：元 币种：人民币

关联方	关联交易内容	关联交易定价方式及决策程序	本期发生额		上期发生额	
			金额	占同类交易金额的比例(%)	金额	占同类交易金额的比例(%)
全必客	销售果汁	市场价			379,902.77	2.53
永谷园	销售调理食品	市场价	432,529.84	0.37	534,691.26	0.47
永谷园	销售其他	市场价	2,852,129.54	4.35		
舜地食品	销售农产品	市场价	175,904.38	9.45		
日冷食品	销售调理食品	市场价			86,547.02	0.08

(2) 关联租赁情况

公司出租情况表：

单位：元 币种：人民币

出租方名称	承租方名称	租赁资产种类	租赁起始日	租赁终止日	租赁收益定价依据	年度确认的租赁收益
环宇投资	永谷园	办公用房	2010年1月1日	2010年12月31日	协议约定	244,428.00
本公司	建桥投资	办公用房	2006年2月1日	2016年1月31日	协议约定	6,000.00
本公司	金吉达	办公用房	2008年11月22日	2013年11月22日	协议约定	260,600.00
本公司	慈溪海通	办公用房	2009年10月20日	2014年10月20日	协议约定	15,000.00

(3) 关联担保情况

单位：元 币种：人民币

担保方	被担保方	担保金额	担保期限	是否履行完毕
本公司	海通余姚	50,000,000.00	2010年11月2日~2012年11月2日	否
本公司	进出口	48,000,000.00	2008年9月17日~2011年6月30日	否

本公司为子公司海通余姚在中国农业银行余姚市支行的借款提供最高额保证，担保金额为人民币 5,000 万元。

本公司为本公司之子公司进出口在中国银行宁波慈溪支行的借款提供最高额保证，担保金额为人民币 4,800 万元。

(4) 关联方资金拆借

单位：元 币种：人民币

关联方	拆借金额	起始日	到期日	说明
拆出				
桐乡房地产	39,000,000.00	2008年12月8日	2011年12月10日	
桐乡房地产	600,000.00	2008年12月8日	2012年1月10日	
桐乡房地产	18,074,110.50	2008年12月8日	2012年2月10日	
合计	57,674,110.50			

(5) 其他关联交易

关联方	关联交易内容	关联交易定价原则	本期发生额		上期发生额	
			金额	占同类交易比例(%)	金额	占同类交易比例(%)
永谷园	收取水电费	市场价	512.00	100.00		
金吉达	收取冷藏服务费	市场价	216,377.56	36.06		
全必客	收取冷藏服务费	市场价			377,090.33	41.81
全必客	收取技术服务费	市场价			453,604.48	100.00

2010年4月公司与公司董事罗镇江共同组建了公司之子公司海通宜昌。

5、 关联方应收应付款项

上市公司应收关联方款项:

单位:元 币种:人民币

项目名称	关联方	期末		期初	
		账面余额	坏账准备	账面余额	坏账准备
应收账款	永谷园	125,658.60			
其他应收款	金吉达	278,138.57			

(九) 股份支付: 无

(十) 或有事项: 无

(十一) 承诺事项:

1、 重大承诺事项

1、 本公司已签订的正在或准备履行的租赁合同及财务影响。

公司之子公司上虞农业租入的农业用地,按已签订的租赁合同将要支付的款项详见下表,该费用系属公司正常经营活动的必要支出:

期 间	应付租赁费金额(万元)
1年以内	48.44
1至2年	47.30
合 计	95.74

2、 已签订的正在或准备履行的重组计划

本公司和实际控制人陈龙海及其一致行动人与亿晶光电股东于2009年9月16日签署了《海通食品集团股份有限公司重大资产重组框架协议》、2009年12月26日签署了《海通食品集团股份有限公司重大资产重组框架协议之补充协议》、《资产置换协议》、《发行股票购买资产协议》和《债务处理协议》,上述协议经本公司2010年第一次临时股东大会决议通过。该重组事项尚待中国证券监督管理委员会批准。

3、其他承诺事项

抵押资产情况：

(1) 本公司以账面原价为 131,098,179.52 元的房屋建筑物、账面无形资产原价 18,252,421.75 元的土地使用权，为本公司账面中国银行慈溪支行的 125,000,000.00 元短期借款提供抵押担保。

(2) 子公司海通余姚以账面原价 4,331,233.92 元的房屋建筑物、账面无形资产原价 709,822.50 元的土地使用权，子公司宁海卡依之以账面原价 4,477,095.25 元的房屋建筑物，子公司环宇投资以账面原价 11,369,382.96 元的房屋建筑物共同为子公司海通余姚公司账面中国农业发展银行余姚市支行的 52,000,000.00 元短期借款提供抵押担保。

(3) 子公司海通余姚以账面原价 57,698,814.80 元的房屋建筑物和账面无形资产原价 4,726,333.35 元的土地使用权为该公司账面中国银行慈溪支行的 52,000,000.00 元短期借款提供抵押担保。

2、前期承诺履行情况

本公司已按约履行前期承诺。

(十二) 资产负债表日后事项：

1、其他资产负债表日后事项说明

根据 2011 年 4 月 3 日召开的第三届董事会第二十七次会议决议，本年度不派发现金红利，不进行公积金转增股本，该分配预案尚待股东大会决议批准。

(十三) 母公司财务报表主要项目注释

1、应收账款：

(1) 应收账款按种类披露：

单位：元 币种：人民币

种类	期末数				期初数			
	账面余额		坏账准备		账面余额		坏账准备	
	金额	比例 (%)	金额	比例 (%)	金额	比例 (%)	金额	比例 (%)
单项金额重大并单项计提坏账准备的应收账款	4,391,868.08	92.03						
按组合计提坏账准备的应收账款：								
以应收款项账龄确认的组合	380,515.26	7.97			4,699,784.76	100.00		
组合小计	380,515.26	7.97			4,699,784.76	100.00		
合计	4,772,383.34	/		/	4,699,784.76	/		/

单项金额重大并单项计提坏帐准备的应收账款

单位：元 币种：人民币

应收账款内容	账面余额	坏账金额	计提比例(%)	理由
上海品食乐冷冻食品有限公司	4,391,868.08			一年以内
合计	4,391,868.08		/	/

组合中，按账龄分析法计提坏账准备的应收账款：

单位：元 币种：人民币

账龄	期末数				期初数	
	账面余额		坏账准备	账面余额		坏账准备
	金额	比例(%)		金额	比例(%)	
1年以内						
其中：						
1年以内	380,515.26	100.00		4,699,784.76	100.00	
1年以内小计	380,515.26	100.00		4,699,784.76	100.00	
合计	380,515.26	100.00		4,699,784.76	100.00	

(2) 本报告期实际核销的应收账款情况

本报告期无实际核销的应收账款情况

(3) 本报告期应收账款中持有公司5%(含5%)以上表决权股份的股东单位情况

本报告期应收账款中无持有公司5%(含5%)以上表决权股份的股东单位的欠款。

(4) 应收账款金额前五名单位情况

单位：元 币种：人民币

单位名称	与本公司关系	金额	年限	占应收账款总额的比例(%)
第一名	供应商	4,391,868.08	1年以内	92.03
第二名	供应商	125,658.60	1年以内	2.63
第三名	供应商	113,926.56	1年以内	2.39
第四名	供应商	43,543.60	1年以内	0.91
第五名	供应商	40,530.25	1年以内	0.85
合计	/	4,715,527.09	/	98.81

(5) 应收关联方账款情况

单位：元 币种：人民币

单位名称	与本公司关系	金额	占应收账款总额的比例(%)
永谷园	联营企业	125,658.60	2.63
合计	/	125,658.60	2.63

2、其他应收款：

(1) 其他应收款按种类披露：

单位：元 币种：人民币

种类	期末数				期初数			
	账面余额		坏账准备		账面余额		坏账准备	
	金额	比例(%)	金额	比例(%)	金额	比例(%)	金额	比例(%)
单项金额重大并单	83,679,772.05	94.64			75,647,663.34	92.64		

项计提坏账准备的其他应收账款									
按组合计提坏账准备的其他应收账款:									
以应收款项账龄确定的组合	4,488,680.14	5.08	84,850.00	1.89	6,007,715.62	7.36	287,841.14	4.79	
组合小计	4,488,680.14	5.08	84,850.00	1.89	6,007,715.62	7.36	287,841.14	4.79	
单项金额虽不重大但单项计提坏账准备的其他应收账款	245,278.14	0.28	245,278.14	100.00					
合计	88,413,730.33	/	330,128.14	/	81,655,378.96	/	287,841.14	/	

单项金额重大并单项计提坏账准备的其他应收账款

单位: 元 币种: 人民币

其他应收款内容	账面余额	坏账金额	计提比例(%)	理由
货款	83,679,772.05			关联方欠款
合计	83,679,772.05		/	/

组合中, 按账龄分析法计提坏账准备的其他应收账款:

单位: 元 币种: 人民币

账龄	期末数			期初数		
	账面余额		坏账准备	账面余额		坏账准备
	金额	比例(%)		金额	比例(%)	
1年以内						
其中:						
1年以内	4,236,540.14	94.38		5,612,484.48	93.42	
1年以内小计	4,236,540.14	94.38		5,612,484.48	93.42	
1至2年	170,880.00	3.81	42,720.00	140,520.00	2.34	35,130.00
2至3年	78,260.00	1.74	39,130.00	4,000.00	0.07	2,000.00
3年以上	3,000.00	0.07	3,000.00	250,711.14	4.17	250,711.14
合计	4,488,680.14	100.00	84,850.00	6,007,715.62	100.00	287,841.14

期末单项金额虽不重大但单项计提坏账准备的其他应收账款

单位: 元 币种: 人民币

其他应收款内容	账面余额	坏账准备	计提比例(%)	计提理由
往来款	245,278.14	245,278.14	100	预计无法收回
合计	245,278.14	245,278.14	/	/

(2) 本期转回或收回情况

单位: 元 币种: 人民币

其他应收账款内容	转回或收回原因	确定原坏账准备的依据	转回或收回前累计已计提坏账准备金额	收回金额	转回坏账准备金额
暂借款	追回欠款	账龄较长, 原单独计提减值准备, 预计无法收回, 100%计提坏账	5,433.00	5,433.00	
合计	/	/	5,433.00	/	/

(3) 本报告期其他应收款中持有公司 5%(含 5%)以上表决权股份的股东单位情况

本报告期其他应收账款中无持有公司 5%(含 5%)以上表决权股份的股东单位的欠款。

(4) 其他应收账款金额前五名单位情况

单位：元 币种：人民币

单位名称	与本公司关系	金额	年限	占其他应收账款总额的比例(%)
第一名	往来单位	43,404,696.71	1 年以内	49.09
第二名	往来单位	25,984,904.51	1 年以内	29.39
第三名	往来单位	14,290,170.83	1 年以内	16.16
第四名	往来单位	1,862,172.76	1 年以内	2.11
第五名	往来单位	515,000.00	1 年以内	0.58
合计	/	86,056,944.81	/	97.33

(5) 其他应收关联方款项情况

单位：元 币种：人民币

单位名称	与本公司关系	金额	占其他应收账款总额的比例(%)
海通上海	子公司	43,404,696.71	49.09
环宇投资	子公司	25,984,904.51	29.39
宁海卡依之	子公司	14,290,170.83	16.16
富士农业	子公司	1,862,172.76	2.11
大雄食品	子公司	452,331.80	0.51
金吉达	子公司	278,138.57	0.31
合计	/	86,272,415.18	97.57

3、长期股权投资

按成本法核算

单位：元 币种：人民币

被投资单位	投资成本	期初余额	增减变动	期末余额	在被投资单位持股比例(%)	在被投资单位表决权比例(%)
海通余姚	44,242,920.00	44,242,920.00		44,242,920.00	96.83	96.83
进出口	25,500,000.00	30,502,243.59		30,502,243.59	100.00	100.00
环宇投资	27,000,000.00	27,000,000.00		27,000,000.00	90.00	90.00
海通上海	45,000,000.00	45,000,000.00		45,000,000.00	90.00	90.00
上虞农业	4,500,000.00	4,500,000.00		4,500,000.00	90.00	90.00
宁海卡依之	5,543,479.00	5,543,479.00		5,543,479.00	75.00	75.00
富士农业	645,801.00	645,801.00		645,801.00	65.00	65.00
大雄食品	1,345,020.95	1,345,020.95		1,345,020.95	52.00	52.00
全必客	20,939,146.60	20,939,146.60		20,939,146.60	60.00	60.00
海通宁波	10,000,000.00		10,000,000.00	10,000,000.00	100.00	100.00
慈溪恒隆商务有限公司	11,500,000.00	11,500,000.00		11,500,000.00	5.88	5.88
慈溪民生村镇银行股份有限公司	6,000,000.00	6,000,000.00		6,000,000.00	6.00	6.00

按权益法核算

单位：元 币种：人民币

被投资单位	投资成本	期初余额	增减变动	期末余额	现金红利	在被投资单位持股比例(%)	在被投资单位表决权比例(%)
建桥投资	118,815,815.63	118,636,410.80	272,012.39	118,908,423.19	1,024,756.43	33.44	33.44
桐乡房地产	15,000,000.00					30.00	30.00
金吉达	5,118,468.75	1,558,113.84	130,009.70	1,688,123.54		25.00	25.00
四海农机	300,000.00	301,175.02	-7,259.09	293,915.93		20.00	20.00
万禾网络	800,000.00	728,404.91	45,942.88	774,347.79		40.00	40.00

4、营业收入和营业成本：

(1) 营业收入、营业成本

单位：元 币种：人民币

项目	本期发生额	上期发生额
主营业务收入	172,657,037.25	152,103,684.75
其他业务收入	11,550,242.66	14,389,013.59
营业成本	146,503,638.85	122,210,286.86

(2) 主营业务（分行业）

单位：元 币种：人民币

行业名称	本期发生额		上期发生额	
	营业收入	营业成本	营业收入	营业成本
制造业	172,657,037.25	142,049,324.64	152,103,684.75	118,193,829.99
合计	172,657,037.25	142,049,324.64	152,103,684.75	118,193,829.99

(3) 主营业务（分产品）

单位：元 币种：人民币

产品名称	本期发生额		上期发生额	
	营业收入	营业成本	营业收入	营业成本
速冻产品	38,076,545.23	34,535,579.02	34,974,310.75	31,740,273.51
调理产品	83,088,299.45	63,395,888.06	81,962,433.10	56,741,261.68
脱水产品	18,117,361.01	16,853,998.75	16,721,606.72	14,245,490.89
罐头产品	4,488,568.19	4,835,791.20	1,300,845.71	1,160,944.33
其他	28,886,263.37	22,428,067.61	17,144,488.47	14,305,859.58
合计	172,657,037.25	142,049,324.64	152,103,684.75	118,193,829.99

(4) 主营业务（分地区）

单位：元 币种：人民币

地区名称	本期发生额		上期发生额	
	营业收入	营业成本	营业收入	营业成本
国内销售	172,657,037.25	142,049,324.64	152,103,684.75	118,193,829.99
合计	172,657,037.25	142,049,324.64	152,103,684.75	118,193,829.99

(5) 公司前五名客户的营业收入情况

单位：元 币种：人民币

客户名称	营业收入总额	占公司全部营业收入的比例 (%)
第一名	127,514,803.96	69.22
第二名	19,687,413.34	10.69
第三名	14,352,999.09	7.79
第四名	10,407,817.42	5.65
第五名	4,360,576.15	2.37
合计	176,323,609.96	95.72

5、投资收益：

(1) 投资收益明细

单位：元 币种：人民币

	本期发生额	上期发生额
成本法核算的长期股权投资收益	5,544,377.60	4,823,621.53
权益法核算的长期股权投资收益	-10,107,102.67	-11,132,303.96
合计	-4,562,725.07	-6,308,682.43

(2) 按成本法核算的长期股权投资收益

单位：元 币种：人民币

被投资单位	本期发生额	上期发生额	本期比上期增减变动的原因
全必客	5,544,377.60	4,823,621.53	
合计	5,544,377.60	4,823,621.53	/

(3) 按权益法核算的长期股权投资收益

单位：元 币种：人民币

被投资单位	本期发生额	上期发生额	本期比上期增减变动的原因
建桥投资	1,296,768.82	-23,694.65	
桐乡房地产	-9,017,089.98	-10,033,309.33	
金吉达	-2,425,465.30	-1,004,879.91	
四海农机	-7,259.09	1,175.02	
万采网络	45,942.88	-71,595.09	
合计	-10,107,102.67	-11,132,303.96	/

6、现金流量表补充资料：

单位：元 币种：人民币

补充资料	本期金额	上期金额
1. 将净利润调节为经营活动现金流量：		
净利润	-18,215,576.53	-1,223,005.79
加：资产减值准备	1,236,656.72	322,822.50
固定资产折旧、油气资产折耗、生产性生物资产折旧	18,233,462.00	17,625,274.88
无形资产摊销	371,946.84	371,946.85
长期待摊费用摊销		
处置固定资产、无形资产和其他长期资产的损失 (收益以“—”号填列)	-396,839.96	
固定资产报废损失(收益以“—”号填列)		
公允价值变动损失(收益以“—”号填列)		

财务费用（收益以“-”号填列）	7,866,587.75	11,771,044.66
投资损失（收益以“-”号填列）	4,562,725.07	6,308,682.43
递延所得税资产减少（增加以“-”号填列）		
递延所得税负债增加（减少以“-”号填列）		
存货的减少（增加以“-”号填列）	-15,329,644.34	10,608,975.35
经营性应收项目的减少（增加以“-”号填列）	43,899,008.23	9,387,129.96
经营性应付项目的增加（减少以“-”号填列）	46,512,891.04	-21,519,403.27
其他		
经营活动产生的现金流量净额	88,741,216.82	33,653,467.57
2. 不涉及现金收支的重大投资和筹资活动：		
债务转为资本		
一年内到期的可转换公司债券		
融资租入固定资产		
3. 现金及现金等价物净变动情况：		
现金的期末余额	3,882,542.00	12,871,593.00
减：现金的期初余额	12,871,593.00	5,317,046.58
加：现金等价物的期末余额		
减：现金等价物的期初余额		
现金及现金等价物净增加额	-8,989,051.00	7,554,546.42

(十四) 补充资料

1、 当期非经常性损益明细表

单位：元 币种：人民币

项目	金额	说明
非流动资产处置损益	118,596.75	
越权审批或无正式批准文件的税收返还、减免	1,094,370.83	
计入当期损益的政府补助（与企业业务密切相关，按照国家统一标准定额或定量享受的政府补助除外）	7,965,071.03	
计入当期损益的对非金融企业收取的资金占用费	4,360,576.15	
企业取得子公司、联营企业及合营企业的投资成本小于取得投资时应享有被投资单位可辨认净资产公允价值产生的收益		
非货币性资产交换损益		
委托他人投资或管理资产的损益		
因不可抗力因素，如遭受自然灾害而计提的各项资产减值准备		
债务重组损益		
企业重组费用，如安置职工的支出、整合费用等		
交易价格显失公允的交易产生的超过公允价值部分的损益		
同一控制下企业合并产生的子公司期初至合并日的当期净损益		
与公司正常经营业务无关的或有事项产生的损益		

除同公司正常经营业务相关的有效套期保值业务外，持有交易性金融资产、交易性金融负债产生的公允价值变动损益，以及处置交易性金融资产、交易性金融负债和可供出售金融资产取得的投资收益		
单独进行减值测试的应收款项减值准备转回	172,229.04	
对外委托贷款取得的损益		
采用公允价值模式进行后续计量的投资性房地产公允价值变动产生的损益		
根据税收、会计等法律、法规的要求对当期损益进行一次性调整对当期损益的影响		
受托经营取得的托管费收入		
除上述各项之外的其他营业外收入和支出	-335,677.26	
其他符合非经常性损益定义的损益项目		
所得税影响额	-74,293.19	
少数股东权益影响额（税后）	-93,472.40	
合计	13,207,400.95	

2、净资产收益率及每股收益

报告期利润	加权平均净资产收益率（%）	每股收益	
		基本每股收益	稀释每股收益
归属于公司普通股股东的净利润	-8.39	-0.17	-0.17
扣除非经常性损益后归属于公司普通股股东的净利润	-11.19	-0.23	-0.23

3、公司主要会计报表项目的异常情况及原因的说明

报表项目	期末余额（或本期金额）	年初余额（或上年金额）	变动比率（%）	变动原因
应收账款	48,012,997.90	29,217,645.68	64.33	子公司进出口的应收账款增加，系部分客户正常账期为30-90天，年末尚未结清全部货款所致。
存货	220,255,377.13	135,730,719.76	62.27	1、本年收入增加相应增加存货储备；2、本年新增番茄酱生产线和新设公司宜昌均刚投入生产，故相应的存货增加；3、本年各种农产品的采购价格上升幅度加大，故同等数量的存货价值更高。
应付账款	64,001,847.67	32,740,013.60	95.49	本年的存货大幅度上升，占用大量资金，应付款项增加。
营业成本	366,412,047.09	281,785,548.42	30.03	一方面本年收入增加，相应的销售成本增加；另一方面，本年农场产品采购成本增加和人工成本增加

				致使产品销售成本增加。
销售费用	53,344,612.33	36,782,323.98	45.03	本年开拓内销市场，相应的广告费、市场进场费等大幅度上升。
资产减值损失	3,496,209.20	1,129,925.02	209.42	本年根据存货库龄计提的存货跌价损失增加。
投资净收益	-9,741,382.01	-2,930,122.63	232.46	一方面本年联营企业金吉达的亏损增加；另一方面上年有处置子公司产生的投资收益。

十二、 备查文件目录

- 1、 载有法定代表人、主管会计工作的公司负责人、会计机构负责人签名并盖章的会计报表；
- 2、 载有会计师事务所盖章、注册会计师签名并盖章的审计报告原件；
- 3、 报告期内在中国证监会指定报刊上公开披露过的所有公司文件的正本及公告原稿。

海通食品集团股份有限公司

董事长：陈龙海

2011年4月6日