

郑州煤矿机械集团股份有限公司

601717

2010 年年度报告

目 录

一、 重要提示	2
二、 公司基本情况	2
三、 会计数据和业务数据摘要	4
四、 股本变动及股东情况	6
五、 董事、监事和高级管理人员	10
六、 公司治理结构	13
七、 股东大会情况简介	18
八、 董事会报告	19
九、 监事会报告	28
十、 重要事项	28
十一、 备查文件目录	115

一、重要提示

(一) 本公司董事会、监事会及其董事、监事、高级管理人员保证本报告所载资料不存在任何虚假记载、误导性陈述或者重大遗漏，并对其内容的真实性、准确性和完整性承担个别及连带责任。

(二) 如有董事未出席董事会，应当单独列示其姓名

未出席董事姓名	未出席董事职务	未出席董事的说明	被委托人姓名
高国安	董事	出国考察	李斌

(三) 立信会计师事务所有限公司为本公司出具了标准无保留意见的审计报告。

(四)

公司负责人姓名	焦承尧
主管会计工作负责人姓名	向家雨
会计机构负责人（会计主管人员）姓名	郭德生

公司负责人焦承尧、主管会计工作负责人向家雨及会计机构负责人（会计主管人员）郭德生声明：保证年度报告中财务报告的真实、完整。

(五) 是否存在被控股股东及其关联方非经营性占用资金情况？

否

(六) 是否存在违反规定决策程序对外提供担保的情况？

否

二、公司基本情况

(一) 公司信息

公司的法定中文名称	郑州煤矿机械集团股份有限公司
公司的法定中文名称缩写	郑煤机
公司的法定英文名称	Zhengzhou Coal Mining Machinery Group Co.,Ltd
公司的法定英文名称缩写	ZMJ
公司法定代表人	焦承尧

(二) 联系人和联系方式

	董事会秘书	证券事务代表
姓名	鲍雪良	张海斌
联系地址	河南省郑州市华山路 105 号	河南省郑州市华山路 105 号
电话	0371-67891507	0371-67891023
传真	0371-67891333	0371-67891333
电子信箱	deyuelou@tom.com	18603861796@wo.com.cn

(三) 基本情况简介

注册地址	郑州市华山路 105 号
注册地址的邮政编码	450013
办公地址	郑州市华山路 105 号
办公地址的邮政编码	450013
公司国际互联网网址	www.zzmj.com
电子信箱	zmj@zzmj.com

(四) 信息披露及备置地点

公司选定的信息披露报纸名称	中国证券报、上海证券报
登载年度报告的中国证监会指定网站的网址	www.sse.com.cn
公司年度报告备置地点	郑州市华山路 105 号郑州煤矿机械集团股份有限公司办公室

(五) 公司股票简况

公司股票简况				
股票种类	股票上市交易所	股票简称	股票代码	变更前股票简称
A 股	上海证券交易所	郑煤机	601717	郑煤机

(六) 其他有关资料

公司首次注册登记日期		2008 年 12 月 28 日	
公司首次注册登记地点		郑州市华山路 105 号	
首次变更	公司变更注册登记日期	2011 年 3 月 11 日	
	公司变更注册登记地点	郑州市华山路 105 号	
	企业法人营业执照注册号	410100100067511	
	税务登记号码	410102170033534	
	组织机构代码	17003353-4	
公司聘请的会计师事务所名称		立信会计师事务所有限公司	
公司聘请的会计师事务所办公地址		上海市南京东路 61 号 4 楼	

三、 会计数据和业务数据摘要

(一) 主要会计数据

单位：元 币种：人民币

项目	金额
营业利润	1,041,846,247.21
利润总额	1,064,358,827.68
归属于上市公司股东的净利润	882,570,030.18
归属于上市公司股东的扣除非经常性损益后的净利润	859,862,649.99
经营活动产生的现金流量净额	860,498,037.35

(二) 扣除非经常性损益项目和金额

单位：元 币种：人民币

项目	金额
非流动资产处置损益	2,711,762.44
计入当期损益的政府补助（与企业业务密切相关，按照国家统一标准定额或定量享受的政府补助除外）	25,490,813.06
债务重组损益	-388,072.61
除上述各项之外的其他营业外收入和支出	-982,775.12
所得税影响额	-4,028,570.13
少数股东权益影响额（税后）	-95,777.45
合计	22,707,380.19

(三) 报告期末公司前三年主要会计数据和财务指标

单位：元 币种：人民币

主要会计数据	2010 年	2009 年	本期比上年 同期增减(%)	2008 年
营业收入	6,752,100,518.90	5,160,282,594.12	30.85	3,722,335,730.95
利润总额	1,064,358,827.68	773,220,075.53	37.65	579,686,282.85
归属于上市公司股东的净利润	882,570,030.18	630,414,115.13	40	481,024,640.48
归属于上市公司股东的扣除非经常性损益的净利润	859,862,649.99	620,603,969.43	38.55	477,002,673.15
经营活动产生的现金流量净额	860,498,037.35	541,028,553.05	59.05	374,714,275.31
	2010 年末	2009 年末	本期末比上年 同期末增 减(%)	2008 年末
总资产	9,026,606,962.54	4,752,949,895.78	89.92	3,736,747,111.82
所有者权益(或股东权益)	4,995,018,150.00	1,496,046,219.82	233.88	875,539,514.40

主要财务指标	2010 年	2009 年	本期比上年同期 增减(%)	2008 年
基本每股收益(元/股)	1.43	1.13	26.54	0.86
稀释每股收益(元/股)	1.43	1.13	26.54	0.86
扣除非经常性损益后的基本每股收益(元/股)	1.39	1.11	25.23	0.85
加权平均净资产收益率(%)	29.36	52.8	减少 23.44 个百分点	111.84
扣除非经常性损益后的加权平均净资产收益率(%)	28.60	51.98	减少 23.38 个百分点	110.91
每股经营活动产生的现金流量净额(元/股)	1.23	0.97	26.8	0.67
	2010 年末	2009 年末	本期末比上年同 期末增减(%)	2008 年末
归属于上市公司股东的每股净资产(元/股)	7.14	2.67	167.42	1.56

四、股本变动及股东情况

(一) 股本变动情况

1、 股份变动情况表

单位：股

	本次变动前		本次变动增减（+，-）					本次变动后	
	数量	比例（%）	发行新股	送股	公积金转	其他	小计	数量	比例（%）
一、有限售条件股份	560,000,000	100						560,000,000	80
1、国家持股	285,600,000	51						285,600,000	40.8
2、国有法人持股									
3、其他内资持股	274,400,000	49						274,400,000	39.2
其中：境内非国有法人持股	241,897,600	43.196							34.56
境内自然人持股	32,502,400	5.804							4.64
4、外资持股									
其中：境外法人持股									
境外自然人持股									
二、无限售条件流通股份			140,000,000					140,000,000	20
1、人民币普通股									
2、境内上市的外资股									
3、境外上市的外资股									
4、其他									
三、股份总数	560,000,000	100	140,000,000					700,000,000	100

股份变动的批准情况

2010年5月28日，中国证券监督管理委员会出具《关于核准郑州煤矿机械集团股份有限公司首次公开发行股票批复》（证监许可【2010】735号），批准郑煤机公开发行14000万股新股。

2、 限售股份变动情况

报告期内，本公司限售股份无变动情况。

(二) 证券发行与上市情况

1、 前三年历次证券发行情况

单位：股 币种：人民币

股票及其衍生证券的种类	发行日期	发行价格(元)	发行数量	上市日期	获准上市交易数量	交易终止日期
股票类						
A 股	2010.8.3	20	140,000,000	2010.8.3	112,000,000	

2、 公司股份总数及结构的变动情况

报告期内没有因送股、配股等原因引起公司股份总数及结构的变动。

3、 现存的内部职工股情况

本报告期末公司无内部职工股。

(三) 股东和实际控制人情况

1、 股东数量和持股情况

单位：股

报告期末股东总数			23,740 户			
前十名股东持股情况						
股东名称	股东性质	持股比例(%)	持股总数	报告期内增减	持有有限售条件股份数量	质押或冻结的股份数量
河南省人民政府国有资产监督管理委员会	国家	38.80	271,600,000	0	271,600,000	无
上海立言股权投资中心(有限合伙)	其他	11.91	83,350,400	0	83,350,400	无
西安汉高科技发展有限公司	境内非国有法人	4.05	28,375,200	0	28,375,200	无
上海鼎丰信息科技有限公司	境内非国有法人	2.53	17,735,200	0	17,735,200	无
杭州如山创业投资有限公司	境内非国有法人	2.53	17,735,200	0	17,735,200	无
北京鸿智慧通实业有限公司	境内非国有法人	2.53	17,735,200	0	17,735,200	无

天津博信一期投资中心(有限合伙)	其他	2.53	17,735,200	0	17,735,200	无
深圳市中南成长投资合伙企业(有限合伙)	其他	2.53	17,735,200	0	17,735,200	无
深圳市创新投资集团有限公司	境内非国有法人	2.38	16,671,200	0	16,671,200	无
全国社会保障基金理事會转持三戶	国有法人	2.00	14,000,000	0	14,000,000	无
前十名无限售条件股东持股情况						
股东名称		持有无限售条件股份的数量		股份种类及数量		
中国农业银行—交银施罗德精选股票证券投资基金		4,899,843		人民币普通股	4,899,843	
中国建设银行—国泰金马稳健回报证券投资基金		4,844,150		人民币普通股	4,844,150	
中国建设银行股份有限公司—华夏盛世精选股票型证券投资基金		4,126,566		人民币普通股	4,126,566	
大成价值增长证券投资基金		3,372,956		人民币普通股	3,372,956	
中国银行—大成财富管理 2020 生命周期证券投资基金		3,000,000		人民币普通股	3,000,000	
国际金融—花旗—MARTIN CURRIE INVESTMENT MANAGEMENT LIMITED		2,973,897		人民币普通股	2,973,897	
交通银行—华安创新证券投资基金		2,030,967		人民币普通股	2,030,967	
中国建设银行—信达澳银领先增长股票型证券投资基金		2,006,437		人民币普通股	2,006,437	
中国工商银行—招商核心价值混合型证券投资基金		1,983,009		人民币普通股	1,983,009	
新华人寿保险股份有限公司—分红—个人分红—018L—FH002 沪		1,970,932		人民币普通股	1,970,932	

前十名有限售条件股东持股数量及限售条件

单位:股

序号	有限售条件股东名称	持有的有限售条件股份数量	有限售条件股份可上市交易情况		限售条件
			可上市交易时间	新增可上市交易股份数量	
1	河南省人民政府国有资产监督管理委员会	271,600,000	2013年8月3日	0	自 A 股股票上市之日起三十六个月内，不转让或者委托他人管理其持有的股份。
2	上海立言股权投资中心(有限合伙)	83,350,400	2011年8月3日	0	自 A 股股票上市之日起十二个月内，不转让或者委托他人管理其持有的股份。
3	西安汉高科技发展有限公司	28,375,200	2011年8月3日	0	自 A 股股票上市之日起十二个月内，不转让或者委托他人管理其持有的股份。
4	上海鼎丰信息科技	17,735,200	2011年8月3日	0	自 A 股股票上市之日起十二

	有限公司				个月内，不转让或者委托他人管理其持有的股份。
5	杭州如山创业投资有限公司	17,735,200	2011年8月3日	0	自 A 股股票上市之日起十二个月内，不转让或者委托他人管理其持有的股份。
6	北京鸿智慧通实业有限公司	17,735,200	2011年8月3日	0	自 A 股股票上市之日起十二个月内，不转让或者委托他人管理其持有的股份。
7	天津博信一期投资中心(有限合伙)	17,735,200	2011年8月3日	0	自 A 股股票上市之日起十二个月内，不转让或者委托他人管理其持有的股份。
8	深圳市中南成长投资合伙企业(有限合伙)	17,735,200	2011年8月3日	0	自 A 股股票上市之日起十二个月内，不转让或者委托他人管理其持有的股份。
9	深圳市创新投资集团有限公司	16,671,200	2011年8月3日	0	自 A 股股票上市之日起十二个月内，不转让或者委托他人管理其持有的股份。
10	全国社会保障基金理事会转持三户	14,000,000	2011年8月3日	0	自 A 股股票上市之日起十二个月内，不转让或者委托他人管理其持有的股份。

2、控股股东及实际控制人情况

(1) 控股股东及实际控制人具体情况介绍

公司实际控制人河南省人民政府国有资产监督管理委员会，是河南省人民政府直属特设机构，经河南省人民政府授权代表河南省人民政府履行出资人职责，并对所监管企业国有资产的保值增值进行监督，持有公司 38.8% 的股份。

(2) 实际控制人情况

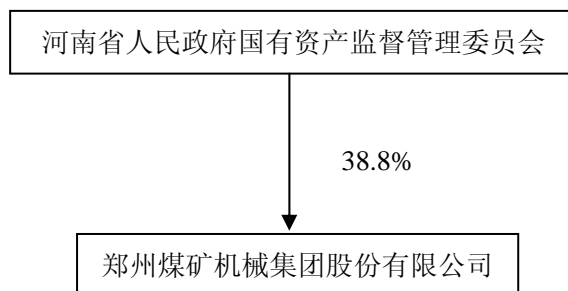
○法人

名称	河南省人民政府国有资产监督管理委员会
----	--------------------

(3) 控股股东及实际控制人变更情况

本报告期内公司控股股东及实际控制人没有发生变更。

(4) 公司与实际控制人之间的产权及控制关系的方框图



3、其他持股在百分之十以上的法人股东

单位:元 币种:人民币

法人股东名称	法定代表人	成立日期	主要经营业务或管理活动	注册资本
上海立言股权投资中心（有限合伙）	周水文		实业投资，股权投资，投资管理	

五、董事、监事和高级管理人员

（一）董事、监事和高级管理人员持股变动及报酬情况

单位：股

姓名	职务	性别	年龄	任期起始日期	任期终止日期	年初持股数	年末持股数	变动原因	报告期内从公司领取的报酬总额（万元）（税前）	是否在股东单位或其他关联单位领取报酬、津贴
焦承尧	董事长	男	48	2008年12月25日	2011年12月24日	2,394,560	2,394,560		33.7	否
邵春生	副董事长	男	53	2008年12月25日	2011年12月24日	2,394,560	2,394,560		33.7	否
向家雨	董事、总经理	男	46	2008年12月25日	2011年12月24日	1,684,480	1,684,480		32.72	否
郭昊峰	董事、副总经理	男	46	2008年12月25日	2011年12月24日	1,684,480	1,684,480		41.26	否
王新莹	董事、副总经理	男	46	2008年12月25日	2011年12月24日	1,684,480	1,684,480		27.7	否
周水文	董事	男	45	2008年12月25日	2011年12月24日	0	3,000	网上申购	0	是
骆家骥	独立董事	男	47	2008年12月25日	2011年12月24日	0	0		8	否
李斌	独立董事	男	64	2008年12月25日	2011年12月24日	0	0		8	否
高国安	独立董事	男	69	2008年12月25日	2011年12月24日	0	0		8	否
陈富刚	监事会主席	男	52	2008年12月25日	2011年12月24日	0	0		0	否
刘晓兵	监事	男	48	2008年12月25日	2011年12月24日	0	0		0	是
李守宇	监事	男	47	2008年12月25日	2011年12月24日	0	0		0	是
任娜	监事	女	29	2008年12月25日	2011年12月24日	0	0		0	是
石爱珍	监事、副总会计师、审计处处长	女	56	2008年12月25日	2011年12月24日	0	0		25.89	否
倪和平	监事、副总工程师	男	46	2008年12月25日	2011年12月24日	1,596,000	1,596,000		48.71	否
贾景程	监事、副总工程师	男	49	2008年12月25日	2011年12月24日	0	0		26.35	否
付祖冈	副总经理	男	46	2008年12月25日	2011年12月24日	1,684,480	1,684,480		44.28	否
高有进	副总经理、总工程师	男	48	2008年12月25日	2011年12月24日	1,684,480	1,684,480		20.29	否
张命林	副总经理	男	48	2008年12月25日	2011年12月24日	1,684,480	1,684,480		26.12	否
李重庆	副总经理	男	47	2008年12月25日	2011年12月24日	1,684,480	1,684,480		25.64	否
鲍雪良	董事会秘书	男	48	2008年12月25日	2011年12月24日	1,648,640	1,648,640		26.96	否
郭德生	财务总监	男	50	2008年12月25日	2011年12月24日	1,596,000	1,596,000		27.22	否
合计	/	/	/	/	/	21,421,120	21,424,120	/	464.54	/

焦承尧：2006年至2008年10月，郑州煤矿机械集团有限责任公司董事长、总经理；2008年10月至2008年12月24日，郑州煤矿机械集团有限责任公司董事长；2008年12月25日至今，郑州煤矿机械集团股份有限公司董事长。

邵春生：2006 年至 2008 年 12 月 24 日，郑州煤矿机械集团有限责任公司副董事长、党委书记；2008 年 12 月 25 日至今，郑州煤矿机械集团股份有限公司副董事长、党委书记。

向家雨：2006 年至 2008 年 10 月，郑州煤矿机械集团有限责任公司常务副总经理；2008 年 10 月至 2008 年 12 月 24 日，郑州煤矿机械集团有限责任公司总经理；2008 年 12 月 25 日至今，郑州煤矿机械集团股份有限公司董事、总经理。

郭昊峰：2006 年至 2008 年 12 月 24 日，郑州煤矿机械集团有限责任公司副总经理；2008 年 12 月 25 日至今，郑州煤矿机械集团股份有限公司董事、副总经理。

王新莹：2006 年至 2008 年 12 月 24 日，郑州煤矿机械集团有限责任公司副总经理；2008 年 12 月 25 日至今，郑州煤矿机械集团股份有限公司董事、副总经理。

周水文：上海联创合伙人、郑州煤矿机械集团股份有限公司董事。

骆家骅：中国机械工业集团有限公司总会计师、郑州煤矿机械集团股份有限公司独立董事。

李斌：河南省注册会计师协会会长、郑州煤矿机械集团股份有限公司独立董事。

高国安：河南省政协常委、河南省煤炭行业协会会长、郑州煤矿机械集团股份有限公司独立董事。

陈富刚：河南省煤炭工业管理局局长助理、经济运行处处长；河南省工业和信息化厅无线电管理局局长、郑州煤矿机械集团股份有限公司监事会主席。

刘晓兵：上海鼎丰信息科技有限公司董事长、郑州煤矿机械集团股份有限公司监事。

李守宇：郑州百瑞创新资本创业投资有限公司总经理、郑州煤矿机械集团股份有限公司监事。

任娜：北京鸿智慧通实业有限公司经理，郑州煤矿机械集团股份有限公司监事。

石爱珍：郑州煤矿机械集团有限责任公司副总会计师、审计处处长；郑州煤矿机械集团股份有限公司监事、副总会计师、审计处处长。

倪和平：郑州煤矿机械集团有限责任公司设计研究院院长、郑州煤矿机械集团股份有限公司监事、副总工程师。

贾景程：郑州煤矿机械集团有限责任公司机加工分厂厂长、生产制造部部长；郑州煤矿机械集团股份有限公司生产制造部部长、副总工程师、监事。

付祖冈：2006 年至 2008 年 12 月 24 日，郑州煤矿机械集团有限责任公司副总经理；2008 年 12 月 25 日至今，郑州煤矿机械集团股份有限公司副总经理。

高有进：2006 年至 2008 年 12 月 24 日，郑州煤矿机械集团有限责任公司副总经理；2008 年 12 月 25 日至今，郑州煤矿机械集团股份有限公司副总经理。

张命林：2006 年至 2008 年 12 月 24 日，郑州煤矿机械集团有限责任公司副总经理；2008 年 12 月 25 日至今，郑州煤矿机械集团股份有限公司副总经理。

李重庆：2006 年至 2008 年 12 月 24 日，郑州煤矿机械集团有限责任公司副总经理；2008 年 12 月 25 日至今，郑州煤矿机械集团股份有限公司副总经理。

鲍雪良：2007 年 7 月至 2008 年 12 月 24 日，郑州煤矿机械集团有限责任公司董事长助理；2008 年 12 月 25 日至今，郑州煤矿机械集团股份有限公司董事会秘书。

郭德生：2006 年至 2008 年 12 月 24 日，郑州煤矿机械集团有限责任公司财务部部长；2008 年 12 月 25 日至今，郑州煤矿机械集团股份有限公司财务总监。

(二) 在股东单位任职情况

姓名	股东单位名称	担任的职务	任期起始日期	任期终止日期	是否领取报酬津贴
刘晓兵	上海鼎丰信息科技有限公司	董事长	2008 年 6 月 1 日		是
李守宇	郑州百瑞创新资本创业投资有限公司	总经理	2007 年 7 月 30 日		是
任娜	北京鸿智慧通实业有限公司	投资经理	2007 年 4 月 1 日		是

在其他单位任职情况

姓名	其他单位名称	担任的职务	任期起始日期	任期终止日期	是否领取报酬津贴
陈富刚	河南省工业和信息化厅无线电管理局	局长	2009 年 7 月 29 日		是

(三) 董事、监事、高级管理人员报酬情况

董事、监事、高级管理人员报酬的决策程序	根据《公司章程》的有关规定，本公司董事、监事的报酬由公司股东大会决定；高级管理人员的报酬由公司董事会决定。
董事、监事、高级管理人员报酬确定依据	(1) 根据河南省国资委关于国有企业高管薪酬的有关规定及相关批文；(2) 根据岗位工作内容、复杂程度和公司内部的考核制度及方案。
董事、监事和高级管理人员报酬的实际支付情况	报告期内共计支付董事、监事和高级管理人员报酬共 464.54 万元。

(四) 公司董事、监事、高级管理人员变动情况

本报告期内公司无董事、监事、高管人员变动。

(五) 公司员工情况

在职员工总数	3,533
公司需承担费用的离退休职工人数	0
专业构成	
专业构成类别	专业构成人数
直接生产类	1,865
辅助生产类	653
技术类	288
管理类	517
服务类	107
教育程度	
教育程度类别	数量 (人)
研究生	82
大学本科	637
大学专科	541
高中	544
中专	421
技校	1,067
初中及以下	241

六、 公司治理结构

(一) 公司治理的情况

报告期内，公司严格按照《公司法》、《证券法》、《上市公司治理准则》、《上海证券交易所股票上市规则》及其他相关法律、法规的要求，依照《公司章程》和其他公司规范管理制度，不断完善公司法人治理结构，建立健全内部管理和控制制度，深入加强信息披露工作，积极开展投资者关系管理，规范公司运作并提高公司治理水平。截至报告期末，公司治理实际情况符合中国证监会、上海证劵交易所有关上市公司治理的规范性文件要求，不存在重大差异。

1、 股东与股东大会

公司严格按照《公司法》、《上海证券交易所股票上市规则》等相关规定和《公司章程》、《股东大会议事规则》的要求召集、召开股东大会，确保公司所有股东特别是中小股东充分行使自己的权利，并由律师出席见证，保证了股东大会的合法有效性。

2、 实际控制人与上市公司关系

实际控制人河南省国资委严格按照法律法规行使股东权利，承担股东义务，没有超越股东大会直接或间接干预公司的决策和经营活动。

3、董事与董事会

公司董事会的职权、董事会的议事规则等事项在《公司章程》及《董事会议事规则》中明确规定。公司董事会召集、决策、授权、决议等程序符合法定要求。公司董事的选举严格按照《公司法》、《公司章程》等相关规定的程序进行。各董事的任职符合《公司法》、《证券法》等相关法律法规对董事任职资格的要求。各董事认真、勤勉履行职责，积极维护公司和全体股东的合法权益。

4、监事和监事会

公司监事会的召集、召开程序符合《公司法》、《公司章程》等相关规定。公司监事能够认真履行自己的职责，能够本着为股东负责的态度，对募集资金使用、关联交易等发表独立意见；对公司董事、高级管理人员履行职责的合法、合规性进行监督。

5、公司的高级管理人员

公司的高级管理人员全部由董事会任免，符合相关法律法规和《公司章程》的规定；公司的高级管理人员能够按照董事会的决议履行职责，开拓进取，敬业守法，没有侵害公司利益和股东利益的行为。

6、绩效评价与激励约束机制

公司已经建立了有效的绩效评价和激励约束机制，并逐步完善。

7、相关利益者

公司尊重并积极维护客户、供应商、员工、社区等利益相关者的合法权益，共同推动公司持续、健康地发展。

8、信息披露与透明度

公司董事会秘书负责信息披露工作，《中国证券报》、《上海证券报》为公司法定信息披露的报纸，上海证券交易所网站为法定披露网站；公司严格按照相关法律法规规章规则的要求，真实、准确、完整、及时地披露有关信息，确保所有股东平等获取信息。报告期内，根据中国证监会、河南证监局的相关文件和要求，公司制定了《内幕信息管理制度》、《内幕信息知情人管理制度》、《内幕信息知情人登记制度》，进一步健全了公司管理，促进公司信息披露水平的不断提高，更好地防止和杜绝内幕交易等违法行为，提升了公司治理的透明度，切实维护了股东特别是中小股东的合法权益。

报告期内，公司不存在因部分改制等原因存在同业竞争、重大关联交易问题，不存在向大股东、实际控制人提供未公开信息等公司治理非规范情况，公司大股东、实际控制人也不存在干预上市公司生产、经营及管理 etc 公司治理非规范情况。

(二) 董事履行职责情况

1、 董事参加董事会的出席情况

董事姓名	是否独立董事	本年应参加董事会次数	亲自出席次数	以通讯方式参加次数	委托出席次数	缺席次数	是否连续两次未亲自参加会议
焦承尧	否	6	6	0	0	0	否
邵春生	否	6	6	0	0	0	否
向家雨	否	6	6	0	0	0	否
郭昊峰	否	6	6	0	0	0	否
王新莹	否	6	6	0	0	0	否
周水文	否	6	2	2	2	0	否
骆家骥	是	6	4	1	1	0	否
高国安	是	6	3	1	2	0	否
李斌	是	6	5	0	1	0	否

年内召开董事会会议次数	6
其中：现场会议次数	4
通讯方式召开会议次数	0
现场结合通讯方式召开会议次数	2

2、 独立董事对公司有关事项提出异议的情况

报告期内，公司独立董事未对公司本年度的董事会议案及其他非董事会议案事项提出异议。

3、 独立董事相关工作制度的建立健全情况、主要内容及独立董事履职情况

公司根据《公司法》、《公司章程》以及中国证监会《关于在上市公司建立独立董事制度的指导意见》等法律法规之规定，在公司内部的管理文件中明确了独立董事的职责和权利，对独立董事的任职资格、选举程序、职权范围及承担义务等方面做出了规定和说明。

报告期内，公司独立董事严格按照上述工作制度以及《公司法》、《公司章程》等相关文件的规定，切实履行独立董事职责，现场了解公司日常生产经营情况，与公司经营层沟通，熟悉全面的经营情况、财务状况，积极出席公司董事会及各专门委员会会议，认真审议董事会议案，对董事会审议的事项发表了独立客观的意见，提高了董事会决策的科学性、客观性，对公司的规范运作起到了积极的推动作用。

(三) 公司相对于控股股东在业务、人员、资产、机构、财务等方面的独立完整情况

	是否独立完整	情况说明	对公司产生的影响	改进措施
业务方面独立完整情况	是	公司的主营业务均具有独立完整的业务和自主经营能力。		
人员方面独立完整情况	是	公司拥有独立的人事权，根据《公司法》、《公司章程》及相关规章制度，按照一定的程序聘用管理人员、自主制定薪酬。公司与员工均签定了规范的劳动合同。公司工会按照《公司法》、《工会法》和《公司章程》的规定，组织管理员工福利及有关员工切身权益的重大事项。		
资产方面独立完整情况	是	公司产权关系明晰，资产完整独立。公司所有资产拥有完整独立的产权，由公司自主经营和管理。实际控制人不参与公司经营管理，以其持有的股权通过股东大会履行股东义务，享受股东权利。实际控制人未以任何形式侵占公司的资产。		
机构方面独立完整情况	是	公司董事会、监事会及内部机构均独立运作。公司股东大会、董事会和监事会根据《公司章程》及三会议事规则等制度规定和要求，独立运作，不受控股股东的影响，决策程序合法合规；公司各机构和部门按照各项内控制度各司其责，围绕公司经营目标开展工作，对公司负责。		
财务方面独立完整情况	是	公司财务完全独立，设有独立的财务部门，有独立的会计核算体系和独立银行账户。在业务上公司财务部门严格按照《企业会计准则》及国家有关部门对上市公司财务的各项要求开展工作。公司股东大会聘请有证券从业资格的会计师事务所独立从事年度财务报告的审计工作。公司财务不受控股股东的任何影响。		

(四) 公司内部控制制度的建立健全情况

<p>内部控制建设的总体方案</p>	<p>公司按照《公司法》、《证券法》、财政部《企业内部控制基本规范》等法律法规的有关规定，已基本建立健全了一系列内部控制制度，涵盖了财务管理、生产管理、物资采购、产品销售、质量检验、行政管理、信息披露、人力资源管理、销售合同管理、售后服务管理等整个生产经营管理过程，公司各项经营活动均有制度、有审批、有监控，保证公司健康、稳定运行。</p>
<p>内部控制制度建立健全的工作计划及其实施情况</p>	<p>公司依据《公司章程》的规定，制订了本公司《股东大会议事规则》、《董事会议事规则》、《监事会议事规则》和《总经理工作细则》，分别规定公司三会的议事程序、以及股东、董事、监事和经理层的权限范围；在内部管理方面，以财务预控为原则，建立健全公司各项内控管理办法，以保证公司运营的效率和效果、财务报告的准确性可靠性；为进一步提升公司内控效率，公司聘请立信会计师事务所对公司内部控制规范进行指导；同时在 2011 年启动了精益管理活动，从财务、研发、生产、采购等多个环节融入精益思想，进一步提升内控管理的水平，节约管理成本，提升管理水平。</p>
<p>内部控制检查监督部门的设置情况</p>	<p>董事会审计委员会、财务部、质量部、审计科、公司纪委和工会等监督部门负责公司内部控制检查工作。</p>
<p>内部监督和内部控制自我评价工作开展情况</p>	<p>公司财务部、审计科、企业规划部、资本运营部按照《公司章程》及其他公司相关制度的规定，对公司及公司所属单位、控股子公司的经营活动、财务收支、经营决策等方面进行内部审计监督，对公司内控制度的建立健全和执行情况进行检查和自我评价。审计委员会定期听取公司上述部门的工作汇报，对内控制度执行情况进行定期或不定期的检查评价，对于发现的制度缺陷和执行不力的情况实行逐级负责并采取相应的措施，促进公司内控体系的有效运作和不断完善。</p>
<p>董事会对内部控制有关工作的安排</p>	<p>公司内部控制管理是一项需要长期坚持和改进的工作，内控管理建设永无止境。公司董事会将根据监管部门的有关规定，综合财务、审计、规划、资本运营等多部门的力量，深入结合公司运营过程中发现的制度缺陷，不断健全和完善内控体系建设，加强内控体系的执行力度，不断提升公司内控体系的科学性和务实性，确保内控体系建设有效提升。</p>
<p>与财务报告相关的内部控制制度的建立和运行情况</p>	<p>公司根据《企业会计准则》的要求，在立信会计师事务所的指导下，制定了较为完善和全面的会</p>

	计政策、会计估计和合并报表的编制方法，并按国家的相关规定建立和健全了会计核算体系，公司财务管理符合有关规定，授权、签章等内部控制环节有效执行，报告期内未发现本公司财务报告内部控制重大缺陷。
内部控制存在的缺陷及整改情况	我国资本市场法律法规体系正在日趋完善、不断更新，公司将严格依照国家法律法规，审视内部控制管理体系的滞后点，根据新形势、新要求、新法律、新规定，不断整理、修订和完善各部门的内控制度和整体的内控体系，不断增强内控体系的操作性。

(五) 高级管理人员的考评及激励情况

公司对高级管理人员实施年度目标考核制度，公司高级管理人员均持有公司股份，没有实施股权激励措施。

(六) 公司是否披露内部控制的自我评价报告或履行社会责任的报告：否

(七) 公司建立年报信息披露重大差错责任追究制度的情况

报告期内，公司年报信息披露未出现重大会计差错、重大信息遗漏等情况。

七、 股东大会情况简介

(一) 年度股东大会情况

会议届次	召开日期	决议刊登的信息披露报纸	决议刊登的信息披露日期
2009 年度股东大会	2010 年 5 月 20 日		

2010 年 5 月 20 日，召开 2009 年度股东大会，审议通过了《郑州煤矿机械集团股份有限公司 2009 年度董事会工作报告》、《郑州煤矿机械集团股份有限公司 2009 年度监事会工作报告》、《郑州煤矿机械集团股份有限公司 2009 年度财务决算报告》、《郑州煤矿机械集团股份有限公司 2010 年财务预算报告》。此次会议召开之际，公司尚未上市，没有公开刊登会议公告。

(二) 临时股东大会情况

会议届次	召开日期	决议刊登的信息披露报纸	决议刊登的信息披露日期
2010 年第一次临时股东大会	2010 年 4 月 1 日		
2010 年第二次临时股东大会	2010 年 9 月 24 日	中国证券报、上海证券报	2010 年 9 月 28 日

2010 年 4 月 1 日，公司 2010 年第一次临时股东大会在公司会议室召开，审议通过了《关于郑州煤矿机械集团股份有限公司 2009 年度利润分配的议案》。因公司尚未上市，未公开刊登相关公告。

八、 董事会报告

(一) 管理层讨论与分析

1、报告期内总体经营情况回顾

2010 年公司全年实现营业收入 675,210.05 万元，较 2009 年增长 30.85%；实现净利润 89,279.07 万元，较 2009 年增长 38.04%。

2、2010 年的公司主要工作

(1) 成功在上海证券交易所挂牌上市

2010 年 8 月 3 日，集团公司正式在上交所挂牌上市，股票简称“郑煤机”，股票代码“601717”。首次公开发行股票 1.4 亿股，发行价 20 元/股，募集资金净额超过 27 亿元，发行后公司总股本为 7 亿股。

(2) 市场开发成效显著

2010 年在国内市场竞争异常激烈、国际市场需求明显不足的境况下，市场开发逆势而上，实现合同订货同比增长 12%，订货吨位同比增长 21.58%，液压支架总架数同比增长 20.08%，再创历史最好水平。

国际市场实现订货 1390 万美元，新近中标俄罗斯大倾角成套煤矿装备项目；对俄罗斯、印度、土耳其市场进一步熟悉，为进一步开拓国际市场打下良好基础。

(3) 生产扩能稳定提升

2010 年集团公司工业总产量完成 36.34 万吨，同比增长 14.84%，生产液压支架 13444 架，同比增长 17.44%，最高月产 4.09 万吨，平均月产 3.03 万吨，同比增长 15.21%。

(4) 新区建设快速推进

高端液压支架生产基地是集团公司整体上市的募投项目，总投资 14.98 亿元，未来将成为郑煤机的生产主体和总部基地，也是郑煤机长远发展的重要基础和平台。截至 2010 年 12 月 31 日，总面积 21.12 万平方米的厂房全部建成，各类型设备正在紧锣密鼓地安装，研发中心和液压电控公司项目建设稳步快速推进。

(5) 技术研发和新产品推广成绩良好

2010 年，集团公司充分发挥在高端液压支架的技术优势，一举夺得神华集团 3 套 7 米支架订单，进而在第一套 7 米支架的研发生产基础上，进一步优化设计，提升工艺和质量水准，赢得了神华集团的充分认可和赞誉。

2010 年电液控制系统的研发和推广成绩显著，成套推广 4 套，应用于 7 个综采工作面，使用效果良好。

(6) 产品成套化和服务专业化建设成果显著

2010 年，集团公司产品成套化和服务专业化的渠道建设取得了良好的业绩。长壁公司新区已正式投产，承接的国电补连沟煤矿 1.25 米重型刮板机项目在新区生产总装，这标志郑煤机产品成套化又向前迈出重要一步。

集团公司成功重组并控股淮南舜立机械公司，将成为集团公司在两淮地区重要的液压支架生产配套基地和零部件供应、售后服务基地。

速达配件作为集团公司售后服务、配件销售业务的承担者，自成立至今发展迅速，合同订货、销售收入和利润状况良好，在神东、国投新集等地区建立了标准化、专业化、及时化的配送中心和维修服务中心。

3、2011 年重点工作

(1) 进一步巩固和开拓国内国际市场

集团公司将一如既往地市场开发提供各方面的支持与保障，力争实现既定的市场订货和回款目标，继续保持国内市场订货总量的行业首位，国际市场订货要实现突破性增长。要重点做好以下几点工作：

第一，探索和建设新的市场开发体制和机制，加强营销技能培训，进一步激发和调动市场开发人员的积极性和创造性；第二，采取多种途径巩固传统市场，进一步扩大内部市场，关注和拓展新市场；第三，通过各种途径，力主行业自律，减少低价竞争；第四，加强国际市场开发力度，继续推进成套化开发模式，力争实现国际市场订货目标；第五，进一步加强设计研究院的力量，以灵活的政策支持，引导和推动设计人员积极主动参与市场竞争；第六，集团公司其他部门要从思想、行动和工作上理解、支持和服务市场开发。

(2) 有效提升生产效率，扩大生产能力

2011 年生产系统必保 45 万吨、奋斗 48 万吨、月均 4 万吨。重点要做好以下几方面工作：

第一，变革生产组织方式，改善和优化生产组织结构，发挥生产计划的先导优势，不断提升生产单元和生产线的产出效率；第二，科学合理安排新区、老区和社会配套产能，2011 年上半年主要依靠老区和社会配套能力，下半年将全局安排新老区的综合产能；第三，计划先行、精细化管理。以 ERP 升级和精益导入为契机，强化计划的超前性、准确性和严肃性，以效率和质量为目标，调度与计划合二为一的内部运行模式，构建调度围绕计划转的体系，完善生产计划组织系统；第四，有效解决通用件、标准件的准时配套问题。

(3) 加强技术创新力量，增强发展后劲

集团公司将进一步加强技术创新力量，确保市场开发和生产组织对产品研发、技术工艺的正常需求，强化设计研究院的市场开发功能，充分利用标准化、

模块化的软件系统提升设计效率，以政策支持保障基础科学和代表行业前沿甚至跨行业的新技术、新工艺和专用设备技术研究，掌握核心技术。

第一，要站在全行业发展的角度，搞好未来 5-10 年郑煤机的技术发展规划体系，有效确立技术发展目标；第二，充分利用国家认定企业技术中心、河南煤矿装备工程研究中心、博士后工作站和院士工作站平台，加强技术创新的组织建设；围绕吨煤成本最低、提高资源回收率和开采效率为核心，适时设立多种类型的专业支架研究所，重点在大倾角、薄煤层、充填开采技术等领域实现突破，建立成套技术研究所，抓好技术进步和产品研发，力争在 2-3 年实现新技术研发的新突破，占据行业优势地位；第三，进一步加强标准化体系建设，在技术管理、模块化建设方面要有突破性的进展；成套技术和服务要实现突破性的成绩；第四，技术工艺要和生产现场紧密结合起来，制定基层班组的标准作业方式，加强工艺创新，强化工艺指导的及时性和有效性。

（4）确保精益稳定推进，实现管理创新

导入精益生产方式，是集团公司 2011 年工作方针的重要内容。集团公司已经招标选定了精益管理咨询公司，成立了精益推进委员会，以精益设计为切入点，逐步、全面地推行精益管理。

第一，不断改善产品质量。质量是企业的生命，是工作质量的最直接体现。以精益的思想和行为方式贯穿至关系产品质量的每一个环节，将检验和质量控制系统循序渐进地融入到生产工艺流程中，使每一位生产员工既是操作者也是检验人员，确保每一道工序都为下一道工序提供合格优良的产品，真正实现生产的全流程自我控制。

第二，不断提升生产效率。全面细化地统计和定位未来新区和老区的综合产能，确保生产计划的贯彻途径畅通，最大限度减少计划分解的层级；以精益思想设计组织全新的生产组织方式，完善配套的激励机制，调动员工参与精益改善的积极性与创造性。第三，人才培养。选拔和培养一批头脑灵活、思维清晰、工作认真、善于接受新思想、新知识的优秀员工参与精益导入，培养一大批具有精益思想、理念和行为的干部员工，成为企业发展的中坚力量，带动郑煤机不断地导入精益、不断改善，最终使精益成为整个郑煤机文化体系的重要组成部分。

（5）进一步强化成本意识，加强成本控制

成本控制是集团公司长期以来重点关注和解决的重要课题，2011 年乃至今后相当长一段时期，集团公司要以导入精益为契机，进一步强化每一个部门、每一位员工的成本意识，全面而有效地降低成本。

第一，设计。设计是成本控制的首要环节，也是优化产品成本结构的第一责任人。设计应与采购、生产现场、用户需求深度联系，在保证改善和提升产品质

量的基础上，设计出成本结构最优、生产制造更流畅、用户满意的产品，最大限度地在第一环节将成本控制在最低；第二，工艺。工艺与采购、生产加工关系密切，一方面要与物资供应部门共同开发新钢种、新的采购渠道，另一方面要进一步优化生产工艺流程、加工作业标准，重点解决钢材采购、加工和产品质量等多个环节的成本问题；第三，采购。采购部门要不断开拓新的原材料供应渠道，保障供应的准时性，稳健审慎地把握钢材的价格运行趋势，有效保证钢材采购的价格优势，继续坚持必要的定尺采购；重点解决进口件对生产配套的影响问题，确保生产进度；不断优化库存结构，为仓储的零库存目标创造有利条件。

（6）稳妥推进新区搬迁和运营

集团公司要以新区搬迁和运营为平台，力争实现企业管理质的改变，从当前开始要做好以下工作：

第一，全新的生产组织方式。新区形成立柱千斤顶、结构件两条主体生产线，以生产单元为生产一线的基本组织形式，生产计划直接下发至生产单元，生产一线实施一人多机的操作模式；结构件主要以焊接机器人操作为主，辅之以人工焊接；新区内部物流以电平车为运输装置，彻底摆脱叉车转运体系。上述两条生产线最终汇集于安装生产线。

第二，精简高效的管理机构。生产一线管理部门全部放置在生产现场，不再单独设立办公室；技术工艺部门的办公区设立在生产厂区内，直接面对和服务生产一线。要充分利用信息化、集约化的管理手段最大限度地减少管理机构设置、压缩人员编制；进一步培养和提升管理人员的能力和素质，一人多能，一人多岗；进一步强化集体意识和团队意识，加强部门间的沟通与协作；进一步强化和提升各部门的服务职能；加强员工行为规范培训。

第三，更加成熟的人力资源开发体系。要深度参与激烈竞争的产品市场和全新的资本市场，需要强有力的人才体系支撑。面向国内外继续引进一批具有金融证券从业经验和一定影响力、掌握煤机产品研发工艺和专用设备开发核心技术、丰富的精益管理从业经验、煤炭行业背景的国际贸易等多领域、多层次的高精尖人才；进一步深化完善人力资源培训体制改革，自主培养一批忠诚度高、身体素质好、业务能力强、能够独当一面的优秀人才；建立和完善员工晋级制度。

新区正式投入运营以后，以为新区配套服务为原则，对老区实施必要的改造和提升，最终实现以新区为主、老区配套的协调运营模式。

（7）加强品牌建设力度

品牌建设和推广是年度工作方针的重要内容之一，重点从以下几方面着手：

第一，进一步改善和提升产品质量。质量是品牌的灵魂，要以精益管理全面加强质量管理体系建设，从设计、工艺、加工制造、安装、检验、包装、发运、服务

等多环节提升质量，将高质量的标准呈现给用户、呈现给市场；第二，进一步提升售后服务质量。速达配件自承接集团公司的售后服务和配件销售体系后，业务快速增长，要进一步加快专业化、及时化的售后服务中心、备件供应中心建设和布点速度及规模；速达配件要更加侧重在售后服务方面的工作力度，进一步提升郑煤机的服务质量；三，以新区投产仪式为契机，展示郑煤机品牌的新魅力和新特质；长壁公司要以 1.25 米重型刮板运输机的生产为契机，力争一炮打响，丰富郑煤机品牌内容。

公司是否披露过盈利预测或经营计划：否

2、公司主营业务及其经营状况

(1) 主营业务分行业、产品情况

单位:元 币种:人民币

分行业或分产品	营业收入	营业成本	营业利润率(%)	营业收入比上年增减(%)	营业成本比上年增减(%)	营业利润率比上年增减(%)
分行业						
机械制造	5,095,206,430.29	3,591,672,453.71	29.51	16.26	12.41	增加 2.42 个百分点
贸易	976,997,087.97	943,522,854.12	3.43	138.59	141.42	减少 1.13 个百分点
分产品						
支架产品	44,593,394,443.97	3,203,232,991.83	43.40	13.06	76.9	增加 6.81 个百分点
外协件	190,715,279.58	135,485,392.78	40.76	96.10	96.05	增加 0.03 个百分点
其他	258,585,540.85	210,436,569.23	22.88	34.23	69.63	减少 32.43 个百分点
钢材	976,997,087.97	943,522,854.12	3.55	138.59	141.42	减少 1.23 个百分点
煤机设备	52,511,165.89	42,517,499.87	23.50	75.85	54.04	增加 15.32 个百分点
合计	6,072,203,518.26	4,535,195,307.83	33.89	26.72	26.47	增加 0.26 个百分点

(2) 主营业务分地区情况

单位:元 币种:人民币

地区	营业收入	营业收入比上年增减(%)
华北	2,530,882,153.96	-16.93
华东	826,524,574.57	13.55
华南	5,937,095.74	
华中	1,219,901,178.41	173.82
西北	1,228,052,138.33	243.54
西南	161,482,102.92	4.76
东北	15,706,010.77	-63.63
境外	83,718,263.56	391.31
华北	2,530,882,153.96	-16.93

3、 对公司未来发展的展望

(1) 新年度经营计划

收入计划 (亿元)	费用计划 (亿元)	新年度经营目标	为达目标拟采取的策略和行动
80	8.8	营业收入 80 亿元(不含税), 实现净利润 10 亿元。	巩固传统市场, 开拓国内国际新市场, 确保经营目标实现; 加快成套煤矿装备的研发与推广, 优化供应链管理, 降低采购成本; 推行精益管理, 提高整体合同履约率; 加强成本费用控制; 进一步完善内控体系建设; 加强预算管理。

(2) 公司是否编制并披露新年度的盈利预测: 否

(3) 资金需求、使用计划及来源情况

资本支出承诺	合同安排	时间安排	融资方式	资金来源安排	资金成本及使用说明
高端液压支架生产基地项目建设	土地、基建、设备等合同	2011年1月-12月		IPO 募集资金	
高端液压支架生产基地配套项目(电液控系统、研发中心)	土地、基建、设备等合同	2011年1月-2012年12月		IPO 募集资金	

(二) 公司投资情况

单位:万元

报告期内投资额	9,452
投资额增减变动数	5,625.6

上年同期投资额	3,826.4
投资额增减幅度(%)	147.02

被投资的公司情况

被投资的公司名称	主要经营活动	占被投资公司权益的比例(%)	备注
淮南舜立机械有限公司	煤矿装备的制造与维修	57.969	更名为“淮南郑煤机舜立机械有限公司”
郑州煤机长壁机械有限公司	刮板运输机设计、研发与销售	53.21	

1、 募集资金总体使用情况

单位:元 币种:人民币

募集年份	募集方式	募集资金总额	本年度已使用募集资金总额	已累计使用募集资金总额	尚未使用募集资金总额	尚未使用募集资金用途及去向
2010	首次发行	2,800,000,000.00	610,984,829.94	610,984,829.94	2,098,097,658.01	
合计	/	2,800,000,000.00	610,984,829.94	610,984,829.94	2,098,097,658.01	/

公司截至 2010 年 8 月 5 日，以自筹资金先期投入募集资金投资项目实际投资额为 447,189,400.00 元，可置换金额 427,814,900.00 元，立信会计师事务所有限公司对此出具了《关于郑州煤矿机械集团股份有限公司以自筹资金预先投入募投项目的鉴证报告》（信会师报字(2010)第 80814 号），经公司第一届董事会第九次会议以及第一届监事会第四次会议审议通过《以募集资金置换预先已投入募集资金投资项目的自筹资金事项》，发布了相关董事会公告（公告编号：临 2010-003）。公司 2010 年度实际置换金额 427,814,900.00 元。

公司无以用闲置募集资金暂时补充流动资金的情况。

公司将募投项目尚未使用资金以定期存款的方式存放于银行。

公司在 2010 年度置换先期投入募投项目的资金 427,814,900.00 元；直接支付募投项目资金 183,169,929.94 元，共计支付 610,984,829.94 元。

2、 承诺项目使用情况

单位:元 币种:人民币

承诺项目名称	是否变更项目	募集资金拟投入金额	募集资金实际投入金额	是否符合计划进度	项目进度	预计收益	产生收益情况	是否符合预计收益	未达到计划进度和收益说明	变更原因及募集资金变更程序说明
高 端	否	1,492,552,000.00	610,984,829.94	是	55.41%		正 在			

液 压 支 架 生 产 基 地							建 设 期,尚 未 生 产 生 效 益			
--------------------------	--	--	--	--	--	--	---------------------------------	--	--	--

3、 非募集资金项目情况

报告期内，公司无非募集资金投资项目。

(三) 陈述董事会对公司会计政策、会计估计变更、重大会计差错更正、重大遗漏信息补充以及业绩预告修正的原因及影响的讨论结果，以及对有关责任人采取的问责措施及处理结果。

报告期内，公司无会计政策、会计估计变更、重大会计差错更正、重大遗漏信息补充以及业绩预告修正。

(四) 董事会日常工作情况

1、 董事会会议情况及决议内容

会议届次	召开日期	决议内容	决议刊登的信息披露报纸	决议刊登的信息披露日期
2010 年第一次临时董事会	2010 年 1 月 23 日	会议审议通过了《关于同意郑州煤矿机械集团股份有限公司 2009 年度审计报告的议案》、《关于郑州煤矿机械集团股份有限公司 2009 年度利润分配的议案》、《关于公司与郑州煤机速达配件服务有限公司间配件销售业务的议案》		
第一届董事会第七次会议	2010 年 4 月 1 日	会议审议通过了《关于为控股子公司提供担保的议案》		
第一届董事会第八次会议	2010 年 5 月 24 日	会议审议通过了《郑州煤矿机械集团股份有限公司 2009 年董事会工作报告》、《郑州煤矿机械集团股份有限公司 2009 年总经理工作报告》、《郑州煤矿机械集团股份有限公司 2009 年财务决算方案》、		

		《郑州煤矿机械集团股份有限公司 2010 年财务预算方案》、《关于聘请立信会计师事务所有限公司为公司审计机构的议案》		
2010 年第二次临时董事会	2010 年 6 月 23 日	会议审议《关于同意〈进口关键零部件退税款转增国家资本金承诺〉的议案》		
第一届董事会第九次会议	2010 年 8 月 23 日	会议审议通过了《郑州煤矿机械集团股份有限公司 2010 年半年度报告》、《关于置换预先投入募集资金投资项目资金的议案》、《关于部分募集资金转为定期存放的议案》、《关于修改〈郑州煤矿机械集团股份有限公司章程〉的议案》、《关于召开郑州煤矿机械集团股份有限公司 2010 年第二次临时股东大会的议案》	中国证券报、上海证券报	2010 年 8 月 25 日
第一届董事会第十次会议	2010 年 10 月 22 日	会议审议通过了《郑州煤矿机械集团股份有限公司 2010 年第三季度报告》	中国证券报、上海证券报	2010 年 10 月 25 日

2010 年第一次临时董事会、第一届董事会第七次、第八次会议、2010 年第二次临时董事会因公司召开时公司尚未上市而未刊登公告。

2、 董事会对股东大会决议的执行情况

公司董事会根据《公司法》、《证券法》等有关法律法规和《公司章程》及相关公司制度的有关规定，严格按照股东大会的决议和授权，执行股东大会通过的各项决议，确保公司稳健运行。

3、 董事会下设的审计委员会相关工作制度的建立健全情况、主要内容以及履职情况汇总报告

公司董事会未设立审计委员会。

4、 董事会下设的薪酬委员会的履职情况汇总报告

公司董事会未设立薪酬委员会。

5、内幕信息知情人管理制度的执行情况

公司自查，内幕信息知情人是否在影响公司股价的重大敏感信息披露前利用内幕信息买卖公司股份的情况？否

(五)公司本报告期内盈利但未提出现金利润分配预案

本报告期内盈利但未提出现金利润分配预案的原因	未用于分红的资金留存公司的用途
募集资金项目正在实施过程中，需要大量资金。	扩大生产规模

(六) 公司前三年分红情况

单位：元 币种：人民币

分红年度	现金分红的数额 (含税)	分红年度合并报表中归属于 于上市公司股东的净利润	占合并报表中归属于上市公司 股东的净利润的比率(%)
2008	16,215,300	481,024,640.48	3.37
2009	84,000,000	630,414,115.13	13.32

九、 监事会报告

(一) 监事会的工作情况

召开会议的次数	3
监事会会议情况	监事会会议议题
2010年5月23日，监事会召开了一届三次会议	审议《郑州煤矿机械集团股份有限公司2009年度监事会工作报告》
2010年8月23日，监事会召开了一届四次会议	审议《郑州煤矿机械集团股份有限公司2010年半年度报告》、《关于置换预先投入募集资金投资项目资金的议案》
2010年10月22日，监事会召开了一届五次会议	审议《郑州煤矿机械集团股份有限公司2010年第三季度报告》

十、 重要事项

(一) 重大诉讼仲裁事项

本年度公司无重大诉讼、仲裁事项。

(二) 破产重整相关事项及暂停上市或终止上市情况

本年度公司无破产重整相关事项。

(三) 公司持有其他上市公司股权、参股金融企业股权情况

本年度公司无持有其他上市公司股权、参股金融企业股权的情况。

(四) 报告期内公司收购及出售资产、吸收合并事项

本年度公司无收购及出售资产、吸收合并事项。

(五) 报告期内公司重大关联交易事项

本年度公司无重大关联交易事项。

(六) 重大合同及其履行情况

1、 为公司带来的利润达到公司本期利润总额 10%以上（含 10%）的托管、承包、租赁事项

(1) 托管情况

本年度公司无托管事项。

(2) 承包情况

本年度公司无承包事项。

(3) 租赁情况

本年度公司无租赁事项。

2、 担保情况

本年度公司无担保事项。

3、 委托理财情况

本年度公司无委托理财事项。

4、 其他重大合同

本年度公司无其他重大合同。

(七) 承诺事项履行情况

1、 公司或持股 5%以上股东在报告期内或持续到报告期内的承诺事项

承诺事项	承诺内容	履行情况
发行时所作承诺	公司实际控制人河南省人民政府国有资产监督管理委员会承诺：自公司股票上市之日起三十六个月内，不转让或者委托他人管理其持有的公司股份，也不由公司回购其持有的股份。 上海立言股权投资中心（有限合伙）持有公司 11.91%的股权，发行时承诺自股票上市之日起十二个月内，不转让或者委托他人管理其持有的公司股份，也不由公司回购其持有的股份。	截至本报告日，未违反承诺。

(八) 聘任、解聘会计师事务所情况

是否改聘会计师事务所：	否	
	原聘任	现聘任
境内会计师事务所名称	立信会计师事务所有限公司	立信会计师事务所有限公司

(九) 上市公司及其董事、监事、高级管理人员、公司股东、实际控制人处罚及整改情况

本年度公司及其董事、监事、高级管理人员、公司股东、实际控制人均未受中国证监会的稽查、行政处罚、通报批评及证券交易所的公开谴责。

(十) 公司是否被列入环保部门公布的污染严重企业名单：否

(十一) 其他重大事项的说明

本年度公司无其他重大事项。

(十二) 信息披露索引

事项	刊载的报刊名称及版面	刊载日期	刊载的互联网网站及检索路径
郑煤机关于签署募集资金三方监管协议的公告	中国证券报 A29 版 上海证券报 28 版	2010 年 8 月 9 日	www.sse.com.cn
郑煤机关于将部分募集资金转为定期存放的公告	中国证券报 B064 版 上海证券报 B137 版	2010 年 8 月 25 日	www.sse.com.cn
郑煤机关于置换预先投入募集资金投资项目资金的公告	中国证券报 B064 版 上海证券报 B137 版	2010 年 8 月 25 日	www.sse.com.cn
郑煤机第一届董事会第九次会议决议的公告	中国证券报 B064 版 上海证券报 B137 版	2010 年 8 月 25 日	www.sse.com.cn
郑煤机半年报摘要	中国证券报 B064 版 上海证券报 B137、 B138 版	2010 年 8 月 25 日	www.sse.com.cn
郑煤机关于召开 2010 年第二次临时股东大会的通知	中国证券报 B005 版 上海证券报 B6 版	2010 年 9 月 9 日	www.sse.com.cn
郑煤机 2010 年第二次临时股东大会会议决议公告	中国证券报 B005 版 上海证券报 B30 版	2010 年 9 月 28 日	www.sse.com.cn
郑煤机第三季度季报	上海证券报 60 版	2010 年 10 月 25 日	www.sse.com.cn
郑煤机关于首次公开发行股票网下配售股份解禁的公告	中国证券报 A04 版、 上海证券报 B16 版	2010 年 11 月 3 日	www.sse.com.cn

十一、财务报告

(一) 审计报告

审计报告

信会师报字(2011) 第第 80978 号

郑州煤矿机械集团股份有限公司全体股东：

我们审计了后附的郑州煤矿机械集团股份有限公司（以下简称郑煤机）财务报表，包括 2010 年 12 月 31 日的资产负债表和合并资产负债表、2010 年度的利润表和合并利润表、2010 年度的现金流量表和合并现金流量表、2010 年度的所有者权益变动表和合并所有者权益变动表以及财务报表附注。

一、管理层对财务报表的责任

按照企业会计准则的规定编制财务报表是郑煤机管理层的责任。这种责任包括：（1）设计、实施和维护与财务报表编制相关的内部控制，以使财务报表不存在由于舞弊或错误而导致的重大错报；（2）选择和运用恰当的会计政策；（3）作出合理的会计估计。

二、注册会计师的责任

我们的责任是在实施审计工作的基础上对财务报表发表审计意见。我们按照中国注册会计师审计准则的规定执行了审计工作。中国注册会计师审计准则要求我们遵守职业道德规范，计划和实施审计工作以对财务报表是否不存在重大错报获取合理保证。

审计工作涉及实施审计程序，以获取有关财务报表金额和披露的审计证据。选择的审计程序取决于注册会计师的判断，包括对由于舞弊或错误导致的财务报表重大错报风险的评估。在进行风险评估时，我们考虑与财务报表编制相关的内部控制，以设计恰当的审计程序，但目的并非对内部控制的有效性发表意见。审计工作还包括评价管理层选用会计政策的恰当性和作出会计估计的合理性，以及评价财务报表的总体列报。

我们相信，我们获取的审计证据是充分、适当的，为发表审计意见提供了基础。

三、审计意见

我们认为，郑煤机财务报表已经按照企业会计准则的规定编制，在所有重大方面公允反映了郑煤机 2010 年 12 月 31 日的财务状况以及 2010 年度的经营成果和现金流量。

立信会计师事务所有限公司
中国注册会计师：朱锦梅、吴雪

(二) 财务报表

郑州煤矿机械集团股份有限公司
资产负债表
(除特别注明外, 金额单位均为人民币元)

资 产	附注十一	期末余额	年初余额
流动资产:			
货币资金		3,899,806,633.01	1,217,508,521.67
交易性金融资产			
应收票据		388,386,529.68	542,258,326.00
应收账款	(一)	1,301,741,110.97	852,484,572.34
预付款项		263,877,692.98	149,890,488.44
应收利息			
应收股利			
其他应收款	(二)	35,637,705.26	59,188,752.92
存货		908,936,439.27	957,544,514.07
一年内到期的非流动资产			
其他流动资产			
流动资产合计		6,798,386,111.17	3,778,875,175.44
非流动资产			
可供出售金融资产			
持有至到期投资			
长期应收款		50,000,000.00	20,000,000.00
长期股权投资	(三)	193,672,774.96	91,614,749.56
投资性房地产		11,750,774.73	12,106,067.25
固定资产		235,276,898.60	222,207,622.67
在建工程		539,793,701.62	29,441,974.98
工程物资			
固定资产清理			
生产性生物资产			
油气资产			
无形资产		183,182,983.14	141,557,629.39
开发支出		69,821,651.84	
商誉			
长期待摊费用			
递延所得税资产		35,149,512.93	21,988,498.71
其他非流动资产			
非流动资产合计		1,318,648,297.82	538,916,542.56
资产总计		8,117,034,408.99	4,317,791,718.00

后附财务报表附注为财务报表的组成部分。

企业法定代表人: 焦承尧

主管会计工作负责人: 向家雨

会计机构负责人: 郭德生

郑州煤矿机械集团股份有限公司
资产负债表（续）
 （除特别注明外，金额单位均为人民币元）

负债和所有者权益	附注十一	期末余额	年初余额
流动负债：			
短期借款			100,000,000.00
交易性金融负债			
应付票据		559,296,504.40	333,800,000.00
应付账款		666,961,878.95	435,546,226.47
预收款项		1,542,025,004.16	1,498,324,088.49
应付职工薪酬		185,055,537.14	123,122,007.96
应交税费		32,462,903.83	24,871,845.47
应付利息			
应付股利		42,248,600.90	3,575,100.90
其他应付款		83,319,596.47	106,373,376.02
一年内到期的非流动负债		50,000,000.00	
其他流动负债			
流动负债合计		3,161,370,025.85	2,625,612,645.31
非流动负债：			
长期借款		50,000,000.00	200,000,000.00
应付债券			
长期应付款			
专项应付款		96,078,962.56	95,193,132.49
预计负债			
递延所得税负债			
其他非流动负债		6,979,957.16	
非流动负债合计		103,058,919.72	295,193,132.49
负债合计		3,264,428,945.57	2,920,805,777.80
所有者权益			
股本		700,000,000.00	560,000,000.00
资本公积		2,588,822,551.93	28,420,651.93
减：库存股			
专项储备			
盈余公积		168,697,653.96	84,775,891.64
未分配利润		1,395,085,257.53	723,789,396.63
所有者权益合计		4,852,605,463.42	1,396,985,940.20
负债和所有者权益合计		8,117,034,408.99	4,317,791,718.00

后附财务报表附注为财务报表的组成部分。

企业法定代表人：焦承尧

主管会计工作负责人：向家雨

会计机构负责人：郭德生

郑州煤矿机械集团股份有限公司
合并资产负债表
(除特别注明外, 金额单位均为人民币元)

资 产	附注五	期末余额	年初余额
流动资产:			
货币资金	(一)	4,028,737,394.23	1,258,902,607.20
交易性金融资产			
应收票据	(二)	436,987,004.65	557,231,924.23
应收账款	(三)	1,598,868,485.50	1,001,686,338.63
预付款项	(四)	235,274,999.70	206,743,481.63
应收利息			
应收股利			
其他应收款	(五)	47,780,157.22	44,773,498.60
存货	(六)	1,230,162,179.20	1,074,542,901.46
一年内到期的非流动资产			
其他流动资产			
流动资产合计		7,577,810,220.50	4,143,880,751.75
非流动资产			
可供出售金融资产			
持有至到期投资			
长期应收款			
长期股权投资	(七)	33,350,933.79	16,584,469.03
投资性房地产	(八)	11,750,774.73	12,106,067.25
固定资产	(九)	455,305,399.71	356,384,920.15
在建工程	(十)	603,329,092.66	31,048,873.52
工程物资			
固定资产清理		172,504.05	
生产性生物资产			
油气资产			
无形资产	(十一)	225,746,831.32	164,433,946.58
开发支出		69,821,651.84	
商誉			
长期待摊费用			
递延所得税资产	(十二)	49,319,553.94	28,510,867.50
其他非流动资产			
非流动资产合计		1,448,796,742.04	609,069,144.03
资产总计		9,026,606,962.54	4,752,949,895.78

后附财务报表附注为财务报表的组成部分。

企业法定代表人: 焦承尧

主管会计工作负责人: 向家雨

会计机构负责人: 郭德生

郑州煤矿机械集团股份有限公司
合并资产负债表（续）

（除特别注明外，金额单位均为人民币元）

负债和所有者权益	附注五	期末余额	年初余额
流动负债：			
短期借款	（十四）	10,000,000.00	100,000,000.00
交易性金融负债			
应付票据	（十五）	561,235,604.40	327,300,000.00
应付账款	（十六）	946,294,179.27	629,813,078.67
预收款项	（十七）	1,596,499,543.80	1,532,131,835.93
应付职工薪酬	（十八）	191,895,719.41	126,380,968.80
应交税费	（十九）	39,434,713.54	31,941,377.69
应付利息			
应付股利	（二十）	42,248,600.90	3,575,100.90
其他应付款	（二十一）	218,880,021.88	71,985,871.71
一年内到期的非流动负债		50,000,000.00	
其他流动负债			
流动负债合计		3,656,488,383.20	2,823,128,233.70
非流动负债：			
长期借款	（二十二）	123,000,000.00	273,000,000.00
应付债券			
长期应付款	（二十三）	2,000,000.00	2,000,000.00
专项应付款	（二十四）	96,078,962.56	95,193,132.49
预计负债			
递延所得税负债			
其他非流动负债	（二十五）	8,979,957.16	
非流动负债合计		230,058,919.72	370,193,132.49
负债合计		3,886,547,302.92	3,193,321,366.19
所有者权益			
股本	（二十六）	700,000,000.00	560,000,000.00
资本公积	（二十七）	2,587,911,013.01	27,509,113.01
减：库存股			
专项储备			
盈余公积	（二十八）	168,697,653.96	84,775,891.64
未分配利润	（二十九）	1,538,409,483.03	823,761,215.17
外币报表折算差额			
归属于母公司所有者权益合计		4,995,018,150.00	1,496,046,219.82
少数股东权益		145,041,509.62	63,582,309.77
所有者权益合计		5,140,059,659.62	1,559,628,529.59
负债和所有者权益合计		9,026,606,962.54	4,752,949,895.78

后附财务报表附注为财务报表的组成部分。

企业法定代表人：焦承尧

主管会计工作负责人：向家雨

会计机构负责人：郭德生

郑州煤矿机械集团股份有限公司
利润表
(除特别注明外, 金额单位均为人民币元)

项 目	附注十一	本期金额	上期金额
一、营业收入	(四)	5,630,813,059.18	4,719,365,798.90
减：营业成本	(四)	4,157,312,851.62	3,601,812,296.70
营业税金及附加		29,632,443.99	22,802,461.29
销售费用		110,869,914.41	126,825,618.90
管理费用		346,641,992.91	277,294,055.93
财务费用		752,121.53	5,355,117.48
资产减值损失		39,221,588.27	26,952,898.73
加：公允价值变动收益（损失以“-”号填列）		-	
投资收益（损失以“-”号填列）	(五)	13,738,213.16	-52,861.21
其中：对联营企业和合营企业的投资收益		7,538,025.40	449,469.03
二、营业利润（亏损以“-”号填列）		960,120,359.61	658,270,488.66
加：营业外收入		27,806,108.32	14,892,069.23
减：营业外支出		1,616,830.51	1,437,388.83
其中：非流动资产处置损失		43,136.15	344,236.58
三、利润总额（亏损总额以“-”号填列）		986,309,637.42	671,725,169.06
减：所得税费用		147,092,014.20	99,290,600.07
四、净利润（净亏损以“-”号填列）		839,217,623.22	572,434,568.99
五、每股收益：			
（一）基本每股收益			
（二）稀释每股收益			
六、其他综合收益		-	
七、综合收益总额		839,217,623.22	572,434,568.99

后附财务报表附注为财务报表的组成部分。

企业法定代表人：焦承尧

主管会计工作负责人：向家雨

会计机构负责人：郭德生

郑州煤矿机械集团股份有限公司
合并利润表
(除特别注明外, 金额单位均为人民币元)

项 目	附注五	本期金额	上期金额
一、营业总收入		6,752,100,518.90	5,160,282,594.12
其中：营业收入	(三十)	6,752,100,518.90	5,160,282,594.12
利息收入			
已赚保费			
手续费及佣金收入			
二、营业总成本		5,719,299,859.42	4,401,569,861.93
其中：营业成本	(三十)	5,084,869,084.65	3,885,633,493.66
利息支出			
手续费及佣金支出			
退保金			
赔付支出净额			
提取保险合同准备金净额			
保单红利支出			
分保费用			
营业税金及附加	(三十一)	32,684,056.12	25,899,583.61
销售费用	(三十二)	131,594,488.96	138,746,289.29
管理费用	(三十三)	405,811,598.89	307,655,888.09
财务费用	(三十四)	5,116,814.84	6,686,898.85
资产减值损失	(三十五)	59,223,815.96	36,947,708.43
加：公允价值变动收益（损失以“-”号填列）			
投资收益（损失以“-”号填列）	(三十六)	9,045,587.73	1,141,524.25
其中：对联营企业和合营企业的投资收益		9,045,587.73	449,469.03
汇兑收益（损失以“-”号填列）			
三、营业利润（亏损以“-”号填列）		1,041,846,247.21	759,854,256.44
加：营业外收入	(三十七)	29,557,071.51	16,102,399.29
减：营业外支出	(三十八)	7,044,491.04	2,736,580.20
其中：非流动资产处置损失		55,198.59	351,622.55
四、利润总额（亏损总额以“-”号填列）		1,064,358,827.68	773,220,075.53
减：所得税费用	(三十九)	171,568,151.43	126,467,410.12
五、净利润（净亏损以“-”号填列）		892,790,676.25	646,752,665.41
其中：被合并方在合并前实现的净利润			
归属于母公司所有者的净利润		882,570,030.18	630,414,115.13
少数股东损益		10,220,646.07	16,338,550.28
六、每股收益：			
（一）基本每股收益		1.43	1.13
（二）稀释每股收益		1.43	1.13
七、其他综合收益			
八、综合收益总额		892,790,676.25	646,752,665.41
归属于母公司所有者的综合收益总额		882,570,030.18	630,414,115.13
归属于少数股东的综合收益总额		10,220,646.07	16,338,550.28

后附财务报表附注为财务报表的组成部分。

企业法定代表人：焦承尧

主管会计工作负责人：向家雨

会计机构负责人：郭德生

郑州煤矿机械集团股份有限公司
现金流量表
(除特别注明外, 金额单位均为人民币元)

项 目	本期金额	上期金额
一、经营活动产生的现金流量		
销售商品、提供劳务收到的现金	3,228,359,715.53	2,503,815,661.86
收到的税费返还		1,027,466.78
收到其他与经营活动有关的现金	43,428,920.62	59,843,241.38
经营活动现金流入小计	3,271,788,636.15	2,564,686,370.02
购买商品、接受劳务支付的现金	1,545,493,880.49	1,267,477,269.14
支付给职工以及为职工支付的现金	255,096,433.22	212,322,680.08
支付的各项税费	475,247,245.77	331,041,856.13
支付其他与经营活动有关的现金	155,601,785.56	233,030,276.95
经营活动现金流出小计	2,431,439,345.04	2,043,872,082.30
经营活动产生的现金流量净额	840,349,291.11	520,814,287.72
二、投资活动产生的现金流量		
收回投资收到的现金		
取得投资收益所收到的现金		
处置固定资产、无形资产和其他长期资产的现金净额	452,382.49	112,342.00
处置子公司及其他营业单位收到的现金		
收到其他与投资活动有关的现金	33,639,872.00	131,261,673.89
投资活动现金流入小计	34,092,254.49	131,374,015.89
购建固定资产、无形资产和其他长期资产的现金	464,193,663.32	234,061,330.09
投资支付的现金	94,520,000.00	38,264,000.00
取得子公司及其他营业单位支付的现金		
支付其他与投资活动有关的现金	13,736,024.98	87,109,063.19
投资活动现金流出小计	572,449,688.30	359,434,393.28
投资活动产生的现金流量净额	-538,357,433.81	-228,060,377.39
三、筹资活动产生的现金流量		
吸收投资收到的现金	2,707,600,000.00	
取得借款收到的现金	60,000,000.00	300,000,000.00
收到其他与筹资活动有关的现金		
筹资活动现金流入小计	2,767,600,000.00	300,000,000.00
偿还债务支付的现金	310,000,000.00	282,938,383.03
分配股利、利润或偿付利息支付的现金	59,779,074.01	24,455,975.59
支付其他与筹资活动有关的现金	144,014,936.14	
筹资活动现金流出小计	513,794,010.15	307,394,358.62
筹资活动产生的现金流量净额	2,253,805,989.85	-7,394,358.62
四、汇率变动对现金及现金等价物的影响	-838,548.42	889,817.02
五、现金及现金等价物净增加额	2,554,959,298.73	286,249,368.73
加: 年初现金及现金等价物余额	965,809,075.79	679,559,707.06
六、期末现金及现金等价物余额	3,520,768,374.52	965,809,075.79

后附财务报表附注为财务报表的组成部分。

企业法定代表人: 焦承尧

主管会计工作负责人: 向家雨

会计机构负责人: 郭德生

郑州煤矿机械集团股份有限公司
合并现金流量表
(除特别注明外, 金额单位均为人民币元)

项 目	附注五	本期金额	上期金额
一、经营活动产生的现金流量			
销售商品、提供劳务收到的现金		3,587,731,727.78	2,679,291,602.65
收到的税费返还		360,222.99	1,051,891.56
收到其他与经营活动有关的现金	(四十)	47,830,508.81	53,654,059.10
经营活动现金流入小计		3,635,922,459.58	2,733,997,553.31
购买商品、接受劳务支付的现金		1,729,076,391.19	1,298,414,288.08
支付给职工以及为职工支付的现金		331,998,143.05	259,867,295.36
支付的各项税费		537,330,047.54	393,472,874.57
支付其他与经营活动有关的现金	(四十)	177,019,840.45	241,214,542.25
经营活动现金流出小计		2,775,424,422.23	2,192,969,000.26
经营活动产生的现金流量净额		860,498,037.35	541,028,553.05
二、投资活动产生的现金流量			
收回投资收到的现金			
取得投资收益所收到的现金			
处置固定资产、无形资产和其他长期资产收 的现金净额		488,382.49	164,842.00
处置子公司及其他营业单位收到的现金净额			
收到其他与投资活动有关的现金	(四十)	33,679,872.00	131,261,673.89
投资活动现金流入小计		34,168,254.49	131,426,515.89
购建固定资产、无形资产和其他长期资产支 的现金		556,858,695.83	238,088,050.10
投资支付的现金			15,880,129.53
取得子公司及其他营业单位支付的现金净额		9,504,879.12	
支付其他与投资活动有关的现金	(四十)	14,081,328.98	90,761,036.56
投资活动现金流出小计		580,444,903.93	344,729,216.19
投资活动产生的现金流量净额		-546,276,649.44	-213,302,700.30
三、筹资活动产生的现金流量			
吸收投资收到的现金		2,730,260,000.00	736,000.00
其中：子公司吸收少数股东投资收到的现金		22,660,000.00	
取得借款收到的现金		140,000,000.00	302,000,000.00
收到其他与筹资活动有关的现金			
筹资活动现金流入小计		2,870,260,000.00	302,736,000.00
偿还债务支付的现金		330,000,000.00	304,899,043.03
分配股利、利润或偿付利息支付的现金		67,131,928.93	38,917,893.98
其中：子公司支付给少数股东的股利、利润		2,799,812.24	
支付其他与筹资活动有关的现金		157,439,936.14	
筹资活动现金流出小计		554,571,865.07	343,816,937.01
筹资活动产生的现金流量净额		2,315,688,134.93	-41,080,937.01
四、汇率变动对现金及现金等价物的影响		-838,548.42	889,817.02
五、现金及现金等价物净增加额		2,629,070,974.42	287,534,732.76
加：年初现金及现金等价物余额		1,007,203,161.32	719,668,428.56
六、期末现金及现金等价物余额		3,636,274,135.74	1,007,203,161.32

企业法定代表人：焦承尧

主管会计工作负责人：向家雨

会计机构负责人：郭德生

郑州煤矿机械集团股份有限公司
所有者权益变动表
 (除特别注明外, 金额单位均为人民币元)

项 目	本期金额						所有者权益合计
	股本	资本公积	减: 库存股	专项储备	盈余公积	未分配利润	
一、上年年末余额	560,000,000.00	21,420,651.93			27,532,434.74	224,813,639.03	833,766,725.70
加: 会计政策变更							
前期差错更正							
其他							
二、本年初余额	560,000,000.00	21,420,651.93			27,532,434.74	224,813,639.03	833,766,725.70
三、本期增减变动金额 (减少以“-”号填列)	140,000,000.00	2,560,401,900.00			83,921,762.32	671,295,860.90	3,455,619,523.22
(一) 净利润						839,217,623.22	839,217,623.22
(二) 其他综合收益							
上述 (一) 和 (二) 小计						839,217,623.22	839,217,623.22
(三) 所有者投入和减少资本	140,000,000.00	2,560,401,900.00					2,700,401,900.00
1. 所有者投入资本	140,000,000.00	2,560,401,900.00					2,700,401,900.00
2. 股份支付计入所有者权益的金额							
3. 其他							
(四) 利润分配					83,921,762.32	-167,921,762.32	-84,000,000.00
1. 提取盈余公积					83,921,762.32	-83,921,762.32	
2. 提取一般风险准备							
3. 对股东的分配						-84,000,000.00	-84,000,000.00
4. 其他							
(五) 所有者权益内部结转							
1. 资本公积转增股本							
2. 盈余公积转增股本							
3. 盈余公积弥补亏损							
4. 其他							
(六) 专项储备							
1. 本期提取							
2. 本期使用							
(七) 其他							
四、本期末余额	700,000,000.00	2,588,822,551.93			168,697,653.96	1,395,085,257.53	4,852,605,463.42

后附财务报表附注为财务报表的组成部分。

企业法定代表人: 焦承尧

主管会计工作负责人: 向家雨

会计机构负责人: 郭德生

郑州煤矿机械集团股份有限公司
所有者权益变动表
 (除特别注明外, 金额单位均为人民币元)

项 目	上期金额						所有者权益合计
	股本	资本公积	减: 库存股	专项储备	盈余公积	未分配利润	
一、上年年末余额	560,000,000.00	2,580,821.78			26,308,584.47	234,326,811.90	823,216,218.15
加: 会计政策变更							
前期差错更正		18,839,830.15			1,223,850.27	-9,513,172.87	10,550,507.55
其他							
二、本年初余额	560,000,000.00	21,420,651.93			27,532,434.74	224,813,639.03	833,766,725.70
三、本期增减变动金额 (减少以“-”号填列)		7,000,000.00			57,243,456.90	498,975,757.60	563,219,214.50
(一) 净利润						572,434,568.99	572,434,568.99
(二) 其他综合收益							
上述 (一) 和 (二) 小计						572,434,568.99	572,434,568.99
(三) 所有者投入和减少资本		7,000,000.00					7,000,000.00
1. 所有者投入资本		7,000,000.00					7,000,000.00
2. 股份支付计入所有者权益的金额							
3. 其他							
(四) 利润分配					57,243,456.90	-73,458,811.39	-16,215,354.49
1. 提取盈余公积					57,243,456.90	-57,243,456.90	
2. 提取一般风险准备							
3. 对股东的分配						-16,215,354.49	-16,215,354.49
4. 其他							
(五) 所有者权益内部结转							
1. 资本公积转增股本							
2. 盈余公积转增股本							
3. 盈余公积弥补亏损							
4. 其他							
(六) 专项储备							
1. 本期提取							
2. 本期使用							
(七) 其他							
四、本期末余额	560,000,000.00	28,420,651.93			84,775,891.64	723,789,396.63	1,396,985,940.20

后附财务报表附注为财务报表的组成部分。

企业法定代表人: 焦承尧

主管会计工作负责人: 向家雨

会计机构负责人: 郭德生

郑州煤矿机械集团股份有限公司
合并所有者权益变动表
(除特别注明外, 金额单位均为人民币元)

项目	本期金额								
	归属于母公司所有者权益							少数股东权益	所有者权益合计
	股本	资本公积	减: 库存股	专项储备	盈余公积	未分配利润	其他		
一、上年年末余额	560,000,000.00	21,201,168.23			27,532,434.74	266,805,911.43		25,379,415.17	900,918,929.57
加: 会计政策变更									
前期差错更正									
其他									
二、本年初余额	560,000,000.00	21,201,168.23			27,532,434.74	266,805,911.43		25,379,415.17	900,918,929.57
三、本期增减变动金额(减少以“-”号填列)	140,000,000.00	2,560,401,900.00			83,921,762.32	714,648,267.86		81,459,199.85	3,580,431,130.03
(一) 净利润						882,570,030.18		10,220,646.07	892,790,676.25
(二) 其他综合收益									
上述(一)和(二)小计						882,570,030.18		10,220,646.07	892,790,676.25
(三) 所有者投入和减少资本	140,000,000.00	2,560,401,900.00						71,238,553.78	2,771,640,453.78
1. 所有者投入资本	140,000,000.00	2,560,401,900.00						71,238,553.78	2,771,640,453.78
2. 股份支付计入所有者权益的金额									
3. 其他									
(四) 利润分配					83,921,762.32	-167,921,762.32			-84,000,000.00
1. 提取盈余公积					83,921,762.32	-83,921,762.32			
2. 提取一般风险准备									
3. 对股东的分配						-84,000,000.00			-84,000,000.00
4. 其他									
(五) 所有者权益内部结转									
1. 资本公积转增股本									
2. 盈余公积转增股本									
3. 盈余公积弥补亏损									
4. 其他									
(六) 专项储备									
1. 本期提取									
2. 本期使用									
(七) 其他									
四、本期末余额	700,000,000.00	2,587,911,013.01			168,697,653.96	1,538,409,483.03		145,041,509.62	5,140,059,659.62

后附财务报表附注为财务报表的组成部分。

企业法定代表人: 焦承尧

主管会计工作负责人: 向家雨

会计机构负责人: 郭德生

郑州煤矿机械集团股份有限公司
合并所有者权益变动表
(除特别注明外, 金额单位均为人民币元)

项目	上期金额								
	归属于母公司所有者权益							少数股东权益	所有者权益合计
	股本	资本公积	减: 库存股	专项储备	盈余公积	未分配利润	其他		
一、上年年末余额	560,000,000.00	2,361,338.08			26,308,584.47	276,319,084.30		25,379,415.17	890,368,422.02
加: 会计政策变更									
前期差错更正		18,839,830.15			1,223,850.27	-9,513,172.87			10,550,507.55
其他									
二、本年初余额	560,000,000.00	21,201,168.23			27,532,434.74	266,805,911.43		25,379,415.17	900,918,929.57
三、本期增减变动金额(减少以“-”号填列)		6,307,944.78			57,243,456.90	556,955,303.74		38,202,894.60	658,709,600.02
(一) 净利润						630,414,115.13		16,338,550.28	646,752,665.41
(二) 其他综合收益									
上述(一)和(二)小计						630,414,115.13		16,338,550.28	646,752,665.41
(三) 所有者投入和减少资本		6,307,944.78						21,864,344.32	28,172,289.10
1. 所有者投入资本		7,000,000.00						21,864,344.32	28,864,344.32
2. 股份支付计入所有者权益的金额									
3. 其他		-692,055.22							-692,055.22
(四) 利润分配					57,243,456.90	-73,458,811.39			-16,215,354.49
1. 提取盈余公积					57,243,456.90	-57,243,456.90			
2. 提取一般风险准备									
3. 对股东的分配						-16,215,354.49			-16,215,354.49
4. 其他									
(五) 所有者权益内部结转									
1. 资本公积转增股本									
2. 盈余公积转增股本									
3. 盈余公积弥补亏损									
4. 其他									
(六) 专项储备									
1. 本期提取									
2. 本期使用									
(七) 其他									
四、本期末余额	560,000,000.00	27,509,113.01			84,775,891.64	823,761,215.17		63,582,309.77	1,559,628,529.59

后附财务报表附注为财务报表的组成部分。

企业法定代表人: 焦承尧

主管会计工作负责人: 向家雨

会计机构负责人: 郭德生

郑州煤矿机械集团股份有限公司

财务报表附注

一、 公司基本情况

(一) 公司概况

郑州煤矿机械集团股份有限公司的注册地址为郑州市华山路 105 号；注册资本为 70000 万元；法定代表人为焦承尧。

(二) 历史沿革

郑州煤矿机械集团股份有限公司（以下简称公司或郑煤机）是由郑州煤矿机械集团有限责任公司整体股份制改制设立。郑州煤矿机械集团有限责任公司的前身是郑州煤矿机械厂，始建于 1958 年，原隶属于煤炭工业部，1998 年划归河南省煤炭厅（即现在的河南省煤炭工业局）管理。2002 年 11 月，经河南省人民政府以“豫独批（2002）3 号”文件批准改制为国有独资企业，明确了郑煤机出资人为河南省人民政府，河南省煤炭工业局依据国家和河南省有关规定，对郑煤机的国有资产实施监督管理，并于 2002 年 11 月 6 日取得郑州市工商行政管理局颁发的注册号 4101001102205 营业执照；2006 年 10 月 13 日以增资形式改制为国有控股性质的郑州煤矿机械集团有限责任公司，股东为河南省人民政府（煤炭工业管理局代管）（51%）和郑州百斯特矿机有限责任公司（49%），注册资本 8070 万元。

郑州煤矿机械集团有限责任公司成立时注册资本为 10000 万元；2006 年 10 月 10 日，根据河南省煤炭工业局“豫煤财（2006）896 号”批复，同意公司以 2006 年 9 月 30 日为截止日，将注册资本由 10000 万元减至 4115.80 万元，河南德普会计师事务所有限公司对减资事项出具了“德普验字（2006）第 10-08 号”验资报告，公司同时办理了工商变更登记。2006 年 10 月 13 日，公司增加注册资本 3954.20 万元，注册资本变更为 8070 万元。增加的注册资本全部为郑州百斯特矿机有限责任公司以货币资金投入，并经河南德普会计师事务所有限公司以“德普验字（2006）第 10-09 号”验资报告审验。

2008 年 7 月，郑州百斯特矿机有限责任公司将其持有的全部股权转让给上海立言投资中心（有限合伙）、西安汉高科技发展有限公司、杭州如山创业投资有限公司、上海鼎丰信息科技有限公司、北京鸿智慧通实业有限公司、天津博信一期投资中心（有限合伙）、深圳市中南成长投资合伙企业（有限合伙）、深圳市创新投资集团有限公司、常州信辉创业投资有限公司、郑州百瑞创新资本创业投资有限公司、深圳市高特佳创富投资合伙企业（有限合伙）、西安经发创新投资有限公司等 12 个企业及 26 名自然人，并办理了工商变更登记。

根据郑州煤矿机械集团有限责任公司 2008 年 12 月 5 日的股东会决议、协议、《郑州煤矿机械集团股份有限公司章程》的规定，审议通过有限责任公司改制为股份公司，确定注册资本为人民币 560,000,000.00 元。并取得了郑州市工商行政管理局签发的注册号为 410100100067511 号法人营业执照。注册资本业经立信会计师事务所有限公司以“信会计报字（2008）第 80086 号”验资报告审验确认。2008 年 12 月河南省人民政府国有资产监督管理委员会经河南省人民政府授权，代表河南省人民政府履行出资人职责，并对所监管企业国有资产的保值增值进行监督。

经中国证券监督管理委员会（以下简称“中国证监会”）“证监许可（2010）735 号”文件批准，本公司于 2010 年 7 月 23 日成功地向社会公开发行人民币普通股 140,000,000 股，每股发行价为人民币 20.00 元，公众股于同年 8 月 3 日在上海证券交易所挂牌交易。公司注册资本变更为 700,000,000 股。

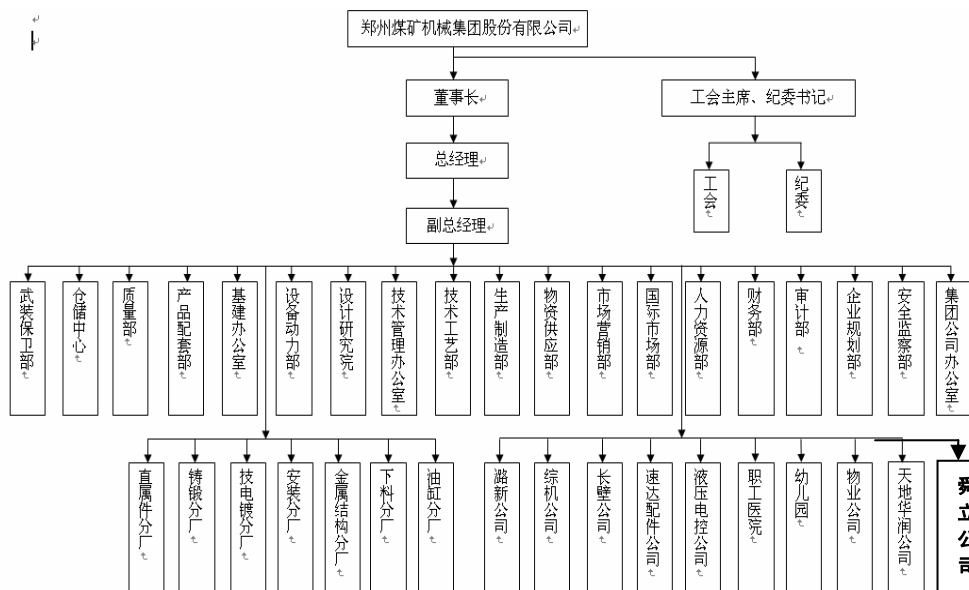
（三） 经营范围

设计、加工、制造矿山机械设备、环保设备、通用机械、电站设备、附属配件、工模具；金属材料的销售；企业管理咨询；从事货物和技术的进出口业务，国家禁止和限定的货物和技术除外。

（四） 主要产品

公司属煤矿机械装备制造业，主导产品为煤矿综采设备—液压支架。

（五） 公司的组织机构如下：



二、 主要会计政策、会计估计和前期差错

(一) 财务报表的编制基础

公司以持续经营为基础，根据实际发生的交易和事项，按照《企业会计准则—基本准则》和其他各项会计准则及其他相关规定进行确认和计量，在此基础上编制财务报表。

(二) 遵循企业会计准则的声明

公司所编制的财务报表符合企业会计准则的要求，真实、完整地反映了报告期公司的财务状况、经营成果、现金流量等有关信息。

(三) 会计期间

自公历 1 月 1 日至 12 月 31 日止为一个会计年度。

(四) 记账本位币

采用人民币为记账本位币。

(五) 同一控制下和非同一控制下企业合并的会计处理

1、 同一控制下企业合并

本公司在企业合并中取得的资产和负债，按照合并日在被合并方的账面价值计量。在合并中取得的净资产账面价值与支付的合并对价账面价值（或发行股份面值总额）的差额，调整资本公积，资本公积不足冲减的，调整留存收益。

本公司为进行企业合并而发生的各项直接相关费用，包括为进行企业合并而支付的审计费用、评估费用、法律服务费等，于发生时计入当期损益。

企业合并中发行权益性证券发生的手续费、佣金等，抵减权益性证券溢价收入，溢价收入不足冲减的，冲减留存收益。

被合并各方采用的会计政策与本公司不一致的，本公司在合并日按照本公司会计政策进行调整，在此基础上按照企业会计准则规定确认。

2、 非同一控制下的企业合并

本公司在购买日对作为企业合并对价付出的资产、发生或承担的负债按照公允价值计量。公允价值与其账面价值的差额，计入当期损益。

本公司在购买日对合并成本进行分配。

本公司对合并成本大于合并中取得的被购买方可辨认净资产公允价值份额的差额，确认为商誉；合并成本小于合并中取得的被购买方可辨认净资产公允价值份额的差额，计入当期损益。

企业合并中取得的被购买方除无形资产外的其他各项资产（不仅限于被购买方原已确认的资产），其所带来的经济利益很可能流入本公司且公允价值能够可靠计量的，单独确认并按公允价值计量；公允价值能够可靠计量的无形资产，单独确认为无形资产并按公允价值计量；取得的被购买方除或有负债以外的其他各项负债，履行有关义务很可能导致经济利益流出本公司且公允价值能够可靠计量的，单独确认并按照公允价值计量；取得的被购买方或有负债，其公允价值能可靠计量的，单独确认为负债并按照公允价值计量。

（六） 合并财务报表的编制方法

本公司合并财务报表的合并范围以控制为基础确定，所有子公司均纳入合并财务报表。

所有纳入合并财务报表合并范围的子公司所采用的会计政策、会计期间与本公司一致，如子公司采用的会计政策、会计期间与本公司不一致的，在编制合并财务报表时，按本公司的会计政策、会计期间进行必要的调整。

合并财务报表以本公司及子公司的财务报表为基础，根据其他有关资料，按照权益法调整对子公司的长期股权投资后，由本公司编制。

合并财务报表时抵销本公司与各子公司、各子公司相互之间发生的内部交易对合并资产负债表、合并利润表、合并现金流量表、合并所有者权益变动表的影响。

子公司少数股东分担的当期亏损超过了少数股东在该子公司期初所有者权益中所享有份额而形成的余额，冲减少数股东权益。

在报告期内，若因同一控制下企业合并增加子公司的，则调整合并资产负债表的期初数；将子公司合并当期期初至报告期末的收入、费用、利润纳入合并利润表；将子公司合并当期期初至报告期末的现金流量纳入合并现金流量表。

在报告期内，若因非同一控制下企业合并增加子公司的，则不调整合并资产负债表期初数；将子公司自购买日至报告期末的收入、费用、利润纳入合并利润表；该子公司自购买日至报告期末的现金流量纳入合并现金流量表。

在报告期内，本公司处置子公司，则该子公司期初至处置日的收入、费用、利润纳入合并利润表；该子公司期初至处置日的现金流量纳入合并现金流量表。

（七） 现金及现金等价物的确定标准

在编制现金流量表时，将本公司库存现金以及可以随时用于支付的存款确认为现金。将同时具备期限短（从购买日起三个月内到期）、流动性强、易于转换为已知现金、价值变动风险很小四个条件的投资，确定为现金等价物。

（八） 外币业务和外币报表折算

1、 外币业务

外币业务采用交易发生日的即期汇率作为折算汇率折合成人民币记账。

外币货币性项目余额按资产负债表日即期汇率折算，由此产生的汇兑差额，除属于与购建符合资本化条件的资产相关的外币专门借款产生的汇兑差额按照借款费用资本化的原则处理外，均计入当期损益。以历史成本计量的外币非货币性项目，仍采用交易发生日的即期汇率折算，不改变其记账本位币金额。以公允价值计量的外币非货币性项目，采用公允价值确定日的即期汇率折算，由此产生的汇兑差额计入当期损益或资本公积。

2、 外币财务报表的折算

资产负债表中的资产和负债项目，采用资产负债表日的即期汇率折算；所有者权益项目除“未分配利润”项目外，其他项目采用发生时的即期汇率折算。利润表中的收入和费用项目，采用交易发生日的即期汇率折算。按照上述折算产生的外币财务报表折算差额，在资产负债表所有者权益项目下单独列示。

处置境外经营时，将资产负债表中所有者权益项目下列示的、与该境外经营相关的外币财务报表折算差额，自所有者权益项目转入处置当期损益；部分处置境外经营的，按处置的比例计算处置部分的外币财务报表折算差额，转入处置当期损益。

（九） 金融工具

金融工具包括金融资产、金融负债和权益工具。

1、 金融工具的分类

管理层按照取得持有金融资产和承担金融负债的目的，将其划分为：以公允价值计量且其变动计入当期损益的金融资产或金融负债，包括交易性金融资产或金融负债（和直接指定为以公允价值计量且其变动计入当期损益的金融资产或金融负债）；持有至到期投资；应收款项；可供出售金融资产；其他金融负债等。

2、 金融工具的确认依据和计量方法

（1）以公允价值计量且其变动计入当期损益的金融资产（金融负债）

取得时以公允价值（扣除已宣告但尚未发放的现金股利或已到付息期但尚未领取的债券利息）作为初始确认金额，相关的交易费用计入当期损益。

持有期间将取得的利息或现金股利确认为投资收益，期末将公允价值变动计入当期损益。

处置时，其公允价值与初始入账金额之间的差额确认为投资收益，同时调整公允价值变动损益。

（2）持有至到期投资

取得时按公允价值（扣除已到付息期但尚未领取的债券利息）和相关交易费用之和作为初始确认金额。

持有期间按照摊余成本和实际利率计算确认利息收入，计入投资收益。实际利率在取得时确定，在该预期存续期间或适用的更短期间内保持不变。

处置时，将所取得价款与该投资账面价值之间的差额计入投资收益。

（3）应收款项

公司对外销售商品或提供劳务形成的应收债权，以及公司持有的其他企业的不包括在活跃市场上有报价的债务工具的债权，包括应收账款、其他应收款、应收票据、预付账款、长期应收款等，以向购货方应收的合同或协议价款作为初始确认金额；具有融资性质的，按其现值进行初始确认。

收回或处置时，将取得的价款与该应收款项账面价值之间的差额计入当期损益。

（4）可供出售金融资产

取得时按公允价值（扣除已宣告但尚未发放的现金股利或已到付息期但尚未领取的债券利息）和相关交易费用之和作为初始确认金额。

持有期间将取得的利息或现金股利确认为投资收益。期末以公允价值计量且将

公允价值变动计入资本公积（其他资本公积）。

处置时，将取得的价款与该金融资产账面价值之间的差额，计入投资损益；同时，将原直接计入所有者权益的公允价值变动累计额对应处置部分的金额转出，计入投资损益。

（5）其他金融负债

按其公允价值和相关交易费用之和作为初始确认金额。采用摊余成本进行后续计量。

3、 金融资产转移的确认依据和计量方法

公司发生金融资产转移时，如已将金融资产所有权上几乎所有的风险和报酬转移给转入方，则终止确认该金融资产；如保留了金融资产所有权上几乎所有的风险和报酬的，则不终止确认该金融资产。

在判断金融资产转移是否满足上述金融资产终止确认条件时，采用实质重于形式的原则。公司将金融资产转移区分为金融资产整体转移和部分转移。金融资产整体转移满足终止确认条件的，将下列两项金额的差额计入当期损益：

- （1）所转移金融资产的账面价值；
- （2）因转移而收到的对价，与原直接计入所有者权益的公允价值变动累计额（涉及转移的金融资产为可供出售金融资产的情形）之和。

金融资产部分转移满足终止确认条件的，将所转移金融资产整体的账面价值，在终止确认部分和未终止确认部分之间，按照各自的相对公允价值进行分摊，并将下列两项金额的差额计入当期损益：

- （1）终止确认部分的账面价值；
- （2）终止确认部分的对价，与原直接计入所有者权益的公允价值变动累计额中对应终止确认部分的金额（涉及转移的金融资产为可供出售金融资产的情形）之和。

金融资产转移不满足终止确认条件的，继续确认该金融资产，所收到的对价确认为一项金融负债。

4、 金融负债终止确认条件

金融负债的现时义务全部或部分已经解除的，则终止确认该金融负债或其一部

分；本公司若与债权人签定协议，以承担新金融负债方式替换现存金融负债，且新金融负债与现存金融负债的合同条款实质上不同的，则终止确认现存金融负债，并同时确认新金融负债。

对现存金融负债全部或部分合同条款作出实质性修改的，则终止确认现存金融负债或其一部分，同时将修改条款后的金融负债确认为一项新金融负债。

金融负债全部或部分终止确认时，终止确认的金融负债账面价值与支付对价（包括转出的非现金资产或承担的新金融负债）之间的差额，计入当期损益。

本公司若回购部分金融负债的，在回购日按照继续确认部分与终止确认部分的相对公允价值，将该金融负债整体的账面价值进行分配。分配给终止确认部分的账面价值与支付的对价（包括转出的非现金资产或承担的新金融负债）之间的差额，计入当期损益。

5、 金融资产和金融负债公允价值的确定方法

本公司采用公允价值计量的金融资产和金融负债全部直接参考活跃市场中的报价。

6、 金融资产（不含应收款项）减值准备计提

（1）可供出售金融资产的减值准备：

期末如果可供出售金融资产的公允价值发生较大幅度下降，或在综合考虑各种相关因素后，预期这种下降趋势属于非暂时性的，就认定其已发生减值，将原直接计入所有者权益的公允价值下降形成的累计损失一并转出，确认减值损失。

（2）持有至到期投资的减值准备：

持有至到期投资减值损失的计量比照应收款项减值损失计量方法处理。

（十） 应收款项坏账准备的确认标准和计提方法

1、 单项金额重大的应收款项坏账准备的确认标准、计提方法

（1）单项金额重大的应收款项坏账准备的确认标准：

单项金额重大的具体标准为：单笔应收款项在 1000 万元以上。

（2）单项金额重大的应收款项坏账准备的计提方法：

单独进行减值测试，如有客观证据表明其发生了减值的，按预计未来现金流量

现值低于其账面价值的差额计提坏账准备，计入当期损益。单独测试未发生减值的单项金额重大的应收款项，再按账龄段划分至具有类似信用风险特征的应收款项组合，根据信用风险特征组合确定的计提方法计提应收款项坏账准备。

2、按组合计提坏账准备应收款项：

确定组合的依据	
组合：	金额非重大的应收款项与经单独测试后未减值的应收款项
按组合计提坏账准备的计提方法（账龄分析法、余额百分比法、其他方法）	
组合：	账龄分析法

组合中按照账龄分析法计提坏账准备的

账龄	应收账款计提比例（%）	其他应收款计提比例（%）
1年以内（含1年）	5	5
1-2年（含2年）	20	20
2-3年（含3年）	50	50
3年以上	100	100

2、单项金额不重大但单独计提坏账准备的应收款项：

（1）单独计提坏账准备的理由：有确凿证据证明该款项确实无法收回。

（2）坏账准备的计提方法：

如有确凿证据证明款项在未来回收的可能性较小，对该款项单独进行减值测试，按照未来预计无法收回的金额提取坏账准备

（十一） 存货

1、 存货的分类

存货分为原材料、低值易耗品、在产品、产成品等。

2、 发出存货的计价方法

领用或发出存货，按照计划成本核算，期末通过成本差异科目将计划成本调整为实际成本。

3、 存货可变现净值的确定依据及存货跌价准备的计提方法

期末对存货进行全面清查后，按存货的成本与可变现净值孰低提取或调整存货跌价准备。

产成品、库存商品和用于出售的材料等直接用于出售的商品存货，在正常生产经营过程中，以该存货的估计售价减去估计的销售费用和相关税费后的金额，确定其可变现净值；需要经过加工的材料存货，在正常生产经营过程中，以所生产的产成品的估计售价减去至完工时估计将要发生的成本、估计的销售费用和相关税费后的金额，确定其可变现净值；为执行销售合同或者劳务合同而持有的存货，其可变现净值以合同价格为基础计算，若持有存货的数量多于销售合同订购数量的，超出部分的存货的可变现净值以一般销售价格为基础计算。

期末按照单个存货项目计提存货跌价准备；但对于数量繁多、单价较低的存货，按照存货类别计提存货跌价准备；与在同一地区生产和销售的产品系列相关、具有相同或类似最终用途或目的，且难以与其他项目分开计量的存货，则合并计提存货跌价准备。

以前减记存货价值的影响因素已经消失的，减记的金额予以恢复，并在原已计提的存货跌价准备金额内转回，转回的金额计入当期损益。

4、 存货的盘存制度

采用永续盘存制。

5、 周转的摊销方法

- (1) 低值易耗品采用一次摊销法；
- (2) 包装物采用一次摊销法。

(十二) 长期股权投资

1、 初始投资成本确定

(1) 企业合并形成的长期股权投资

同一控制下的企业合并：公司以支付现金、转让非现金资产或承担债务方式以及以发行权益性证券作为合并对价的，在合并日按照取得被合并方所有者权益账面价值的份额作为长期股权投资的初始投资成本。长期股权投资初始投资成本与支付合并对价之间的差额，调整资本公积；资本公积不足冲减的，调整留存收益。合并发生的各项直接相关费用，包括为进行合并而支付的审计费用、评估费用、法律服务费用等，于发生时计入当期损益。

非同一控制下的企业合并：合并成本为购买日购买方为取得对被购买方的控制

权而付出的资产、发生或承担的负债以及发行的权益性证券的公允价值。通过多次交换交易分步实现的企业合并，合并成本为每一单项交易成本之和。在合并合同中对可能影响合并成本的未来事项作出约定的，购买日如果估计未来事项很可能发生并且对合并成本的影响金额能够可靠计量的，也计入合并成本。

（2）其他方式取得的长期股权投资

以支付现金方式取得的长期股权投资，按照实际支付的购买价款作为初始投资成本。

以发行权益性证券取得的长期股权投资，按照发行权益性证券的公允价值作为初始投资成本。

投资者投入的长期股权投资，按照投资合同或协议约定的价值（扣除已宣告但尚未发放的现金股利或利润）作为初始投资成本，但合同或协议约定价值不公允的除外。

在非货币性资产交换具备商业实质和换入资产或换出资产的公允价值能够可靠计量的前提下，非货币性资产交换换入的长期股权投资以换出资产的公允价值为基础确定其初始投资成本，除非有确凿证据表明换入资产的公允价值更加可靠；不满足上述前提的非货币性资产交换，以换出资产的账面价值和应支付的相关税费作为换入长期股权投资的初始投资成本。

通过债务重组取得的长期股权投资，其初始投资成本按照公允价值为基础确定。

2、 后续计量及损益确认

（1）后续计量

公司对子公司的长期股权投资，采用成本法核算，编制合并财务报表时按照权益法进行调整。

对被投资单位不具有共同控制或重大影响，并且在活跃市场中没有报价、公允价值不能可靠计量的长期股权投资，采用成本法核算。

对被投资单位具有共同控制或重大影响的长期股权投资，采用权益法核算。初始投资成本大于投资时应享有被投资单位可辨认净资产公允价值份额的差额，

不调整长期股权投资的初始投资成本；初始投资成本小于投资时应享有被投资单位可辨认净资产公允价值份额的差额，计入当期损益。

被投资单位除净损益以外所有者权益其他变动的处理：对于被投资单位除净损益以外所有者权益的其他变动，在持股比例不变的情况下，公司按照持股比例计算应享有或承担的部分，调整长期股权投资的账面价值，同时增加或减少资本公积（其他资本公积）。

（2）损益确认

成本法下，除取得投资时实际支付的价款或对价中包含的已宣告但尚未发放的现金股利或利润外，公司按照享有被投资单位宣告发放的现金股利或利润确认投资收益。

权益法下，在被投资单位账面净利润的基础上考虑：被投资单位与本公司采用的会计政策及会计期间不一致，按本公司的会计政策及会计期间对被投资单位财务报表进行调整；以取得投资时被投资单位固定资产、无形资产的公允价值为基础计提的折旧额或摊销额以及有关资产减值准备金额等对被投资单位净利润的影响；对本公司与联营企业及合营企业之间发生的未实现内部交易予以抵销等事项的适当调整后，确认应享有或应负担被投资单位的净利润或净亏损。

在公司确认应分担被投资单位发生的亏损时，按照以下顺序进行处理：首先，冲减长期股权投资的账面价值。其次，长期股权投资的账面价值不足以冲减的，以其他实质上构成对被投资单位净投资的长期权益账面价值为限继续确认投资损失，冲减长期应收项目等的账面价值。最后，经过上述处理，按照投资合同或协议约定企业仍承担额外义务的，按预计承担的义务确认预计负债，计入当期投资损失。

被投资单位以后期间实现盈利的，公司在扣除未确认的亏损分担额后，按与上述相反的顺序处理，减记已确认预计负债的账面余额、恢复其他实质上构成对被投资单位净投资的长期权益及长期股权投资的账面价值，同时确认投资收益。

3、被投资单位具有共同控制、重大影响的依据

按照合同约定对某项经济活动所共有的控制，仅在与该项经济活动相关的重要

财务和经营决策需要分享控制权的投资方一致同意时存在，则视为与其他方对被投资单位实施共同控制；对一个企业的财务和经营决策有参与决策的权力，但并不能够控制或者与其他方一起共同控制这些政策的制定，则视为投资企业能够对被投资单位施加重大影响。

4、 减值准备计提

重大影响以下的、在活跃市场中没有报价、公允价值不能可靠计量的长期股权投资，其减值损失是根据其账面价值与按类似金融资产当时市场收益率对未来现金流量折现确定的现值之间的差额进行确定。

除因企业合并形成的商誉以外的存在减值迹象的其他长期股权投资，如果可收回金额的计量结果表明，该长期股权投资的可收回金额低于其账面价值的，将差额确认为减值损失。

因企业合并形成的商誉，无论是否存在减值迹象，每年都进行减值测试。

长期股权投资减值损失一经确认，不再转回。

(十三) 投资性房地产

投资性房地产是指为赚取租金或资本增值，或两者兼有而持有的房地产，包括已出租的土地使用权、持有并准备增值后转让的土地使用权、已出租的建筑物。

公司对现有投资性房地产采用成本模式计量。对按照成本模式计量的投资性房地产一出租用建筑物采用与本公司固定资产相同的折旧政策，出租用土地使用权按与无形资产相同的摊销政策。

公司对存在减值迹象的，估计其可收回金额，可收回金额低于其账面价值的，确认相应的减值损失。

投资性房地产减值损失一经确认，不再转回。

(十四) 固定资产

1、 固定资产确认条件

固定资产指为生产商品、提供劳务、出租或经营管理而持有，并且使用寿命超过一个会计年度的有形资产。固定资产在同时满足下列条件时予以确认：

- (1) 与该固定资产有关的经济利益很可能流入企业；
- (2) 该固定资产的成本能够可靠地计量。

2、 融资租入固定资产的认定依据、计价方法

公司与租赁方所签订的租赁协议条款中规定了下列条件之一的，确认为融资租入资产：

- (1) 租赁期满后租赁资产的所有权归属于本公司；
- (2) 公司具有购买资产的选择权，购买价款远低于行使选择权时该资产的公允价值；
- (3) 租赁期占所租赁资产使用寿命的大部分；
- (4) 租赁开始日的最低租赁付款额现值，与该资产的公允价值不存在较大的差异。

公司在承租开始日，将租赁资产公允价值与最低租赁付款额现值两者中较低者作为租入资产的入账价值，将最低租赁付款额作为长期应付款的入账价值，其差额作为未确认的融资费用。

3、 各类固定资产的折旧方法

固定资产折旧采用年限平均法分类计提，根据固定资产类别、预计使用寿命和预计净残值率确定折旧率。

融资租赁方式租入的固定资产，能合理确定租赁期届满时将会取得租赁资产所有权的，在租赁资产尚可使用年限内计提折旧；无法合理确定租赁期届满时能够取得租赁资产所有权的，在租赁期与租赁资产尚可使用年限两者中较短的期间内计提折旧。

各类固定资产折旧年限和年折旧率如下：

固定资产类别	折旧年限	残值率 (%)	年折旧率 (%)
房屋及建筑物	30-35	5	2.71-3.17
机器设备	10	5	9.5
运输设备	5	5	19.00
电子设备	5	5	19.00

4、 固定资产的减值准备计提

公司在每期末判断固定资产是否存在可能发生减值的迹象。

固定资产存在减值迹象的，估计其可收回金额。可收回金额根据固定资产的公允价值减去处置费用后的净额与固定资产预计未来现金流量的现值两者之间较高者确定。

当固定资产的可收回金额低于其账面价值的，将固定资产的账面价值减记至可收回金额，减记的金额确认为固定资产减值损失，计入当期损益，同时计提相应的固定资产减值准备。

固定资产减值损失确认后，减值固定资产的折旧在未来期间作相应调整，以使该固定资产在剩余使用寿命内，系统地分摊调整后的固定资产账面价值（扣除预计净残值）。

固定资产的减值损失一经确认，在以后会计期间不再转回。

有迹象表明一项固定资产可能发生减值的，企业以单项固定资产为基础估计其可收回金额。企业难以对单项固定资产的可收回金额进行估计的，以该固定资产所属的资产组为基础确定资产组的可收回金额。

(十五) 在建工程

1、 在建工程的类别

在建工程以立项项目分类核算。

2、 在建工程结转为固定资产的标准和时点

在建工程项目按建造该项资产达到预定可使用状态前所发生的全部支出，作为固定资产的入账价值。所建造的固定资产在建工程已达到预定可使用状态，但尚未办理竣工决算的，自达到预定可使用状态之日起，根据工程预算、造价或者工程实际成本等，按估计的价值转入固定资产，并按本公司固定资产折旧政策计提固定资产的折旧，待办理竣工决算后，再按实际成本调整原来的暂估价值，但不调整原已计提的折旧额。

3、 在建工程的减值测试方法、减值准备计提方法

公司在每期末判断在建工程是否存在可能发生减值的迹象。

在建工程存在减值迹象的，估计其可收回金额。可收回金额根据在建工程的公允价值减去处置费用后的净额与在建工程预计未来现金流量的现值两者之间较高者确定。

当在建工程的可收回金额低于其账面价值的，将在建工程的账面价值减记至可收回金额，减记的金额确认为在建工程减值损失，计入当期损益，同时计提相应的在建工程减值准备。

在建工程的减值损失一经确认，在以后会计期间不再转回。

有迹象表明一项在建工程可能发生减值的，企业以单项在建工程为基础估计其可收回金额。企业难以对单项在建工程的可收回金额进行估计的，以该在建工程所属的资产组为基础确定资产组的可收回金额。

(十六) 借款费用

1、借款费用资本化的确认原则

公司发生的借款费用，可直接归属于符合资本化条件的资产的购建或者生产的，予以资本化，计入相关资产成本；其他借款费用，在发生时根据其发生额确认为费用，计入当期损益。

符合资本化条件的资产，是指需要经过相当长时间的购建或者生产活动才能达到预定可使用或者可销售状态的固定资产、投资性房地产和存货等资产。

借款费用同时满足下列条件时开始资本化：

- (1) 资产支出已经发生，资产支出包括为购建或者生产符合资本化条件的资产而以支付现金、转移非现金资产或者承担带息债务形式发生的支出；
- (2) 借款费用已经发生；
- (3) 为使资产达到预定可使用或者可销售状态所必要的购建或者生产活动已经开始。

2、借款费用资本化期间

资本化期间，指从借款费用开始资本化时点到停止资本化时点的期间，借款费用暂停资本化的期间不包括在内。

当购建或者生产符合资本化条件的资产达到预定可使用或者可销售状态时，借款费用停止资本化。

当购建或者生产符合资本化条件的资产中部分项目分别完工且可单独使用时，该部分资产借款费用停止资本化。

购建或者生产的资产各部分分别完工，但必须等到整体完工后才可使用或可对外销售的，在该资产整体完工时停止借款费用资本化。

3、 暂停资本化期间

符合资本化条件的资产在购建或生产过程中发生的非正常中断、且中断时间连续超过 3 个月的，则借款费用暂停资本化；该项中断如是所购建或生产的符合资本化条件的资产达到预定可使用状态或者可销售状态必要的程序，则借款费用继续资本化。在中断期间发生的借款费用确认为当期损益，直至资产的购建或者生产活动重新开始后借款费用继续资本化。

4、 借款费用资本化金额的计算方法

专门借款的利息费用(扣除尚未动用的借款资金存入银行取得的利息收入或者进行暂时性投资取得的投资收益)及其辅助费用在所购建或者生产的符合资本化条件的资产达到预定可使用或者可销售状态前，予以资本化。

根据累计资产支出超过专门借款部分的资产支出加权平均数乘以所占用一般借款的资本化率，计算确定一般借款应予资本化的利息金额。资本化率根据一般借款加权平均利率计算确定。

借款存在折价或者溢价的，按照实际利率法确定每一会计期间应摊销的折价或者溢价金额，调整每期利息金额。

(十七) 无形资产

1、 无形资产的计价方法

(1) 公司取得无形资产时按成本进行初始计量；

外购无形资产的成本，包括购买价款、相关税费以及直接归属于使该项资产达到预定用途所发生的其他支出。购买无形资产的价款超过正常信用条件延期支付，实质上具有融资性质的，无形资产的成本以购买价款的现值为基础确定。债务重组取得债务人用以抵债的无形资产，以该无形资产的公允价值为基础确

定其入账价值，并将重组债务的账面价值与该用以抵债的无形资产公允价值之间的差额，计入当期损益；

在非货币性资产交换具备商业实质且换入资产或换出资产的公允价值能够可靠计量的前提下，非货币性资产交换换入的无形资产以换出资产的公允价值为基础确定其入账价值，除非有确凿证据表明换入资产的公允价值更加可靠；不满足上述前提的非货币性资产交换，以换出资产的账面价值和应支付的相关税费作为换入无形资产的成本，不确认损益。

以同一控制下的企业吸收合并方式取得的无形资产按被合并方的账面价值确定其入账价值；以非同一控制下的企业吸收合并方式取得的无形资产按公允价值确定其入账价值。

内部自行开发的无形资产，其成本包括：开发该无形资产时耗用的材料、劳务成本、注册费、在开发过程中使用的其他专利权和特许权的摊销以及满足资本化条件的利息费用，以及为使该无形资产达到预定用途前所发生的其他直接费用。

(2) 后续计量

在取得无形资产时分析判断其使用寿命。

对于使用寿命有限的无形资产，在为企业带来经济利益的期限内按直线法摊销；无法预见无形资产为企业带来经济利益期限的，视为使用寿命不确定的无形资产，不予摊销。

2、 使用寿命有限的无形资产的使用寿命估计情况：

项 目	预计使用寿命	依 据
土地使用权	50 年	土地购买协议
软件	5 年	购买协议

每期末，对使用寿命有限的无形资产的使用寿命及摊销方法进行复核。
经复核，本年期末无形资产的使用寿命及摊销方法与以前估计未有不同。

3、 使用寿命不确定的无形资产的判断依据：

每期末，对使用寿命不确定的无形资产的使用寿命进行复核。
经复核，该类无形资产的使用寿命仍为不确定。

4、 无形资产减值准备的计提

对于使用寿命确定的无形资产，如有明显减值迹象的，期末进行减值测试。

对于使用寿命不确定的无形资产，每期末进行减值测试。

对无形资产进行减值测试，估计其可收回金额。可收回金额根据无形资产的公允价值减去处置费用后的净额与无形资产预计未来现金流量的现值两者之间较高者确定。

当无形资产的可收回金额低于其账面价值的，将无形资产的账面价值减记至可收回金额，减记的金额确认为无形资产减值损失，计入当期损益，同时计提相应的无形资产减值准备。

无形资产减值损失确认后，减值无形资产的折耗或者摊销费用在未来期间作相应调整，以使该无形资产在剩余使用寿命内，系统地分摊调整后的无形资产账面价值（扣除预计净残值）。

无形资产的减值损失一经确认，在以后会计期间不再转回。

有迹象表明一项无形资产可能发生减值的，公司以单项无形资产为基础估计其可收回金额。公司难以对单项资产的可收回金额进行估计的，以该无形资产所属的资产组为基础确定无形资产组的可收回金额。

5、划分公司内部研究开发项目的研究阶段和开发阶段具体标准

研究阶段：为获取并理解新的科学或技术知识等而进行的独创性的有计划调查、研究活动的阶段。

开发阶段：在进行商业性生产或使用前，将研究成果或其他知识应用于某项计划或设计，以生产出新的或具有实质性改进的材料、装置、产品等活动的阶段。

内部研究开发项目研究阶段的支出，在发生时计入当期损益。

6、开发阶段支出符合资本化的具体标准

内部研究开发项目开发阶段的支出，同时满足下列条件时确认为无形资产：

- （1）完成该无形资产以使其能够使用或出售在技术上具有可行性；
- （2）具有完成该无形资产并使用或出售的意图；
- （3）无形资产产生经济利益的方式，包括能够证明运用该无形资产生产的产品存在市场或无形资产自身存在市场，无形资产将在内部使用的，能够证明其有用性；
- （4）有足够的技术、财务资源和其他资源支持，以完成该无形资产的开发，

并有能力使用或出售该无形资产；

(5) 归属于该无形资产开发阶段的支出能够可靠地计量。

(十八) 长期待摊费用

长期待摊费用在受益期内平均摊销，其中：

1、开办费转销方法

在开始生产经营的当月一次计入损益。

2、其他长期待摊费用摊销方法

在受益期内平均摊销，其中：

预付经营租入固定资产的租金，按租赁合同规定的期限平均摊销。

经营租赁方式租入的固定资产改良支出，按剩余租赁期与租赁资产尚可使用年限两者中较短的期限平均摊销。

融资租赁方式租入的固定资产的符合资本化条件的装修费用，按两次装修间隔期间、剩余租赁期与固定资产尚可使用年限三者中较短的期限平均摊销。

(十九) 附回购条件的资产转让

公司销售产品或转让其他资产时，与购买方签订了所销售的产品或转让资产回购协议，根据协议条款判断销售商品是否满足收入确认条件。如售后回购属于融资交易，则在交付产品或资产时，本公司不确认销售收入。回购价款大于销售价款的差额，在回购期间按期计提利息，计入财务费用。

(二十) 预计负债

本公司涉及诉讼、债务担保、亏损合同、重组事项时，如该等事项很可能需要未来以交付资产或提供劳务、其金额能够可靠计量的，确认为预计负债。

1、预计负债的确认标准

与或有事项相关的义务同时满足下列条件时，本公司确认为预计负债：

该义务是本公司承担的现时义务；

履行该义务很可能导致经济利益流出本公司；

该义务的金额能够可靠地计量。

2、预计负债的计量方法

本公司预计负债按履行相关现时义务所需的支出的最佳估计数进行初始计量。

本公司在确定最佳估计数时，综合考虑与或有事项有关的风险、不确定性和货币时间价值等因素。对于货币时间价值影响重大的，通过对相关未来现金流出进行折现后确定最佳估计数。

最佳估计数分别以下情况处理：

所需支出存在一个连续范围（或区间），且该范围内各种结果发生的可能性相同的，则最佳估计数按照该范围的中间值即上下限金额的平均数确定。

所需支出不存在一个连续范围（或区间），或虽然存在一个连续范围但该范围内各种结果发生的可能性不相同的，如或有事项涉及单个项目的，则最佳估计数按照最可能发生金额确定；如或有事项涉及多个项目的，则最佳估计数按各种可能结果及相关概率计算确定。

本公司清偿预计负债所需支出全部或部分预期由第三方补偿的，补偿金额在基本确定能够收到时，作为资产单独确认，确认的补偿金额不超过预计负债的账面价值。

（二十一） 收入

1、 销售商品收入确认时间的具体判断标准

公司已将商品所有权上的主要风险和报酬转移给购买方；公司既没有保留与所有权相联系的继续管理权，也没有对已售出的商品实施有效控制；收入的金额能够可靠地计量；相关的经济利益很可能流入企业；相关的已发生或将发生的成本能够可靠地计量时，确认商品销售收入实现。

2、 确认让渡资产使用权收入的依据

与交易相关的经济利益很可能流入企业，收入的金额能够可靠地计量时。分别下列情况确定让渡资产使用权收入金额：

（1）利息收入金额，按照他人使用本企业货币资金的时间和实际利率计算确定。

（2）使用费收入金额，按照有关合同或协议约定的收费时间和方法计算确定。

3、 按完工百分比法确认提供劳务的收入和建造合同收入时，确定合同完工进度的依据和方法

在资产负债表日提供劳务交易的结果能够可靠估计的，采用完工百分比法确认提供劳务收入。提供劳务交易的完工进度，依据已完工作的测量确定。

按照已收或应收的合同或协议价款确定提供劳务收入总额，但已收或应收的合同或协议价款不公允的除外。资产负债表日按照提供劳务收入总额乘以完工进度扣除以前会计期间累计已确认提供劳务收入后的金额，确认当期提供劳务收

入；同时，按照提供劳务估计总成本乘以完工进度扣除以前会计期间累计已确认劳务成本后的金额，结转当期劳务成本。

在资产负债表日提供劳务交易结果不能够可靠估计的，分别下列情况处理：

（1）已经发生的劳务成本预计能够得到补偿的，按照已经发生的劳务成本金额确认提供劳务收入，并按相同金额结转劳务成本。

（2）已经发生的劳务成本预计不能够得到补偿的，将已经发生的劳务成本计入当期损益，不确认提供劳务收入。

（二十二） 政府补助

1、 类型

政府补助，是本公司从政府无偿取得的货币性资产与非货币性资产。分为与资产相关的政府补助和与收益相关的政府补助。

2、 会计处理方法

与购建固定资产、无形资产等长期资产相关的政府补助，确认为递延收益，按照所建造或购买的资产使用年限分期计入营业外收入；

与收益相关的政府补助，用于补偿企业以后期间的相关费用或损失的，取得时确认为递延收益，在确认相关费用的期间计入当期营业外收入；用于补偿企业已发生的相关费用或损失的，取得时直接计入当期营业外收入。

（二十三） 递延所得税资产和递延所得税负债

1、 确认递延所得税资产的依据

公司以很可能取得用来抵扣可抵扣暂时性差异的应纳税所得额为限，确认由可抵扣暂时性差异产生的递延所得税资产。

2、 确认递延所得税负债的依据

公司将当期与以前期间应交未交的应纳税暂时性差异确认为递延所得税负债。但不包括商誉、非企业合并形成的交易且该交易发生时既不影响会计利润也不影响应纳税所得额所形成的暂时性差异。

(二十四) 经营租赁、融资租赁的会计处理方法

1、 经营租赁会计处理

(1) 公司租入资产所支付的租赁费，在不扣除免租期的整个租赁期内，按直线法进行分摊，计入当期费用。公司支付的与租赁交易相关的初始直接费用，计入当期费用。

资产出租方承担了应由公司承担的与租赁相关的费用时，公司将该部分费用从租金总额中扣除，按扣除后的租金费用在租赁期内分摊，计入当期费用。

(2) 公司出租资产所收取的租赁费，在不扣除免租期的整个租赁期内，按直线法进行分摊，确认为租赁收入。公司支付的与租赁交易相关的初始直接费用，计入当期费用；如金额较大的，则予以资本化，在整个租赁期间内按照与租赁收入确认相同的基础分期计入当期收益。

公司承担了应由承租方承担的与租赁相关的费用时，公司将该部分费用从租金收入总额中扣除，按扣除后的租金费用在租赁期内分配。

2、 融资租赁会计处理

(1) 融资租入资产：公司在承租开始日，将租赁资产公允价值与最低租赁付款额现值两者中较低者作为租入资产的入账价值，将最低租赁付款额作为长期应付款的入账价值，其差额作为未确认的融资费用。

公司采用实际利率法对未确认的融资费用，在资产租赁期间内摊销，计入财务费用。

(2) 融资租出资产：公司在租赁开始日，将应收融资租赁款，未担保余值之和与其现值的差额确认为未实现融资收益，在将来受到租赁的各期间内确认为租赁收入，公司发生的与出租交易相关的初始直接费用，计入应收融资租赁款的初始计量中，并减少租赁期内确认的收益金额。

(二十五) 主要会计政策、会计估计的变更

1、 会计政策变更

本报告期主要会计政策未变更。

2、 会计估计变更

本报告期未发生会计估计变更。

(二十六) 前期会计差错更正

本报告期未发现前期重大会计差错。

三、 税项

(一) 公司主要税种和税率

税 种	计税依据	税率	备 注
增值税	销售额	17%	
营业税	应税收入	5%、3%	
企业所得税	应纳税所得额	15%、25%	

(二) 税收优惠及批文

根据河南省科学技术厅、河南省财政厅、河南省国家税务局、河南省地方税务局联合下发的《关于认定河南省 2008 年度第一批高新技术企业的通知》（豫科（2008）175 号）文件，公司取得了高新技术企业认定，享受三年的高新技术企业 15% 优惠税率。

根据河南省科学技术厅、河南省财政厅、河南省国家税务局、河南省地方税务局联合下发的《关于认定河南省 2010 年度第一批高新技术企业的通知》（豫科（2010）154 号）文件，公司的子公司—郑州煤机液压电控有限公司取得了高新技术企业认定，享受三年的高新技术企业 15% 优惠税率。

四、 企业合并及合并财务报表

本节下列表式数据中的金额单位，除非特别注明外均为人民币万元。

(一) 重要子公司情况

1、 控制的子公司情况

子公司名称	子公司类型	注册地	业务性质	注册资本	经营范围	本公司期末实际投资额	实质上构成对子公司净投资的其他项目余额	本公司合计持股比例	本公司合计享有的表决权比例	是否合并报表
郑州煤机液压电控有限公司	有限	郑州	制造	1500	液压系统等	141.90		100%	100%	是
郑州煤机综机设备有限公司	有限	郑州	制造	3000	设备及配件等	3,314.73		68.89%	68.89%	是
郑州煤矿机械集团物资供销有限责任公司	有限	郑州	制造	1000	金属制品的销售	1000.00		100%	100%	是
郑州煤机长壁机械有限公司	有限	郑州	制造	5000	制造矿山设备等	2660.40		53.21%	53.21%	是
郑煤机集团潞安新疆机械有限公司	有限	新疆	制造	5000	制造矿山设备等	2700.00		54%	54%	是
淮南郑煤机舜立机械有限公司	有限	淮南	制造	7860	煤矿机械及支架产品	7518.00		57.969%	57.969%	是

郑州煤机长壁机械有限公司于 2009 年 3 月 25 日成立，成立初期，公司申请的注册资本为 2000 万元，且于首次出资缴纳 800 万元，第二次出资于 2011 年 3 月 16 日之前缴足，此事项由河南德普会计师事务所审计，并出具验资报告德普【2009】第 03-03 号。经郑州煤机长壁机械有限公司 2010 年第一次临时股东大会会议决议，长壁公司通过增资扩股方案，决议同意将原来注册资本为 2000 万元增资为 5000 万元，截至 2010 年 2 月 21 日，收到各股东的增资款 4200 万，合计实收资本为 5000 万，该变更事项经河南德普会计师事务所审计，并出具验资报告德普【2010】第 02-02 号。

2010 年 10 月 28 日，郑州煤矿机械集团股份有限公司按每一元注册资本为 1.65 元的价格出资金额为 4449 万元受让安徽国元信托投资有限公司所持有的淮南郑煤机舜立机械有限公司（以下简称淮南舜立）44.9394%的股权。同年 11 月，郑州煤矿机械集团股份有限公司按每一元注册资本为 1.65 元的价格出

资 3069 万元认购增资（其中 1860 万元作为增加的注册资本金，其余的 1209 万元进入淮南舜立资本公积，由全体股东共同享有），淮南舜立注册资本由 6000 万元增加至 7860 万元。增资后郑州煤矿机械集团股份有限占淮南舜立注册资本的比例为 57.969%。

2、 通过同一控制下的企业合并取得的子公司

报告期内无通过同一控制下的企业合并取得的子公司。

3、 通过非同一控制下的企业合并取得的子公司

子公司名称	子公司类型	注册地	业务性质	注册资本	经营范围	本公司期末实际投资额	实质上构成对子公司净投资的其他项目余额	本公司合计持股比例	本公司合计享有的表决权比例	是否合并报表
郑煤机集团潞安新疆机械有限公司	有限	新疆	制造	5000	制造矿山设备等	2700		54%	54%	是
淮南郑煤机舜立机械有限公司	有限	淮南	制造	7860	煤矿机械及支架产品	7518		57.969%	57.969%	是

4、 非企业合并方式取得的子公司

子公司名称	子公司类型	注册地	业务性质	注册资本	经营范围	本公司期末实际投资额	实质上构成对子公司净投资的其他项目余额	本公司合计持股比例	本公司合计享有的表决权比例	是否合并报表
郑州煤机液压电控有限公司	有限	郑州	制造	1500	液压系统等	141.90		100%	100%	是
郑州煤机综机设备有限公司	有限	郑州	制造	3000	设备及配件等	3,314.73		68.89%	68.89%	是
郑州煤矿机械集团物资供销有限公司	有限	郑州	流通	1000	金属制品的销售	1000.00		100%	100%	是
郑州煤机长壁机械有限公司	有限	郑州	制造	5000	制造矿山设备等	2660.40		53.21%	53.21%	是

(二) 纳入合并范围但母公司拥有其半数或半数以下股权的子公司及其纳入合并范围的原因

报告期内无母公司拥有其半数或半数以下表决权的子公司纳入合并范围。

(三) 母公司拥有半数以上股权，但未能对其形成控制的被投资单位及其原因

报告期内无母公司拥有半数以上表决权，但未能对其形成控制的被投资单位。

(四) 合并范围发生变更的说明

报告期内本公司新收购子公司淮南舜立 57.969% 股权，并于 2010 年 12 月份将其纳入合并范围。

(五) 重要子公司的少数股东权益

项 目	年初余额	期末余额
少数股东权益		
1、郑州煤机综机设备有限公司	43,363,022.76	56,841,740.97
2、郑州煤机长壁机械有限公司	737,200.15	22,288,007.00
3、郑煤机潞安新疆机械有限公司	19,482,086.86	15,104,615.82
4、淮南郑煤机舜立机械有限公司		50,807,145.83
合 计	63,582,309.77	145,041,509.62

五、 合并财务报表主要项目注释

(以下金额单位若未特别注明者均为人民币元)

(一) 货币资金

项目	期末余额			年初余额		
	原币金额	折算率	折人民币	原币金额	折算率	折人民币
现金						
人民币	442,122.78		442,122.78	868,539.77		868,539.77
美元	1,840.00	6.6227	12,185.77	1,840.00	6.8282	12,563.89
澳元	1,610.00	6.7139	10,809.38	1,610.00	6.1294	9,868.33
小计			465,117.93			890,971.99
银行存款						
人民币	3,613,992,617.05		3,613,992,617.05	983,457,882.15		983,457,882.15

项目	期末余额			年初余额		
	原币金额	折算率	折人民币	原币金额	折算率	折人民币
美元	3,273,059.48	6.6227	21,676,491.02	3,242,900.42	6.8282	22,143,172.63
欧元	15,887.10	8.8065	139,909.74	72,586.23	9.7971	711,134.55
小计			3,635,809,017.81			1,006,312,189.33
其他货币资金						
人民币	391,428,169.01		391,428,169.01	249,976,653.75	1.0000	249,976,653.75
美元	81,804.81	6.6227	541,768.72	111,496.33	6.8282	761,319.24
欧元	56,017.80	8.8065	493,320.76	98,138.52	9.7971	961,472.89
小计			392,463,258.49			251,699,445.88
合 计			4,028,737,394.23			1,258,902,607.20

其中受限制的货币资金明细如下：

项目	期末余额	年初余额
银行承兑汇票保证金	256,894,216.89	166,737,598.45
信用证保证金	38,359,747.86	961,472.89
履约保证金	97,209,293.74	84,000,374.54
合 计	392,463,258.49	251,699,445.88

货币资金 2010 年末余额比 2009 年末余额增加 2,769,834,787.03 元，增加比例 220.02%，增加原因主要为：本期发行新股增加的资本金及销售增加货款收回所致。

截至 2010 年 12 月 31 日尚未到期的保函和信用证金额为 171,547,720.67 元。

(二) 应收票据

种类	期末余额	年初余额
银行承兑汇票	436,987,004.65	557,231,924.23
合 计	436,987,004.65	557,231,924.23

- 1、截至 2010 年 12 月 31 日，本公司已经背书给其他方但尚未到期的票据共计 877,071,641.48 元，其中金额最大前五项如下：

出票单位	出票日期	到期日期	金额	备注
安徽恒源煤电股份有限公司	2010-8-11	2011-2-11	20,000,000.00	
陕煤集团神木张家峁矿业有限公司	2010-9-2	2011-3-1	25,063,100.00	
徐州中地物资贸易有限公司	2010-10-13	2011-4-13	40,000,000.00	
郑州煤矿机械集团股份有限公司	2010-11-23	2011-5-23	20,000,000.00	
郑州煤矿机械集团股份有限公司	2010-12-9	2011-6-9	26,000,000.00	
合计			131,063,100.00	

- 2、截至 2010 年 12 月 31 日，无用于质押的应收票据。
- 3、截至 2010 年 12 月 31 日应收票据中无持本公司 5% 以上（含 5%）表决权股份的股东单位票据。
- 4、应收票据 2010 年末余额比 2009 年末余额减少 120,244,919.58 元，减少比例为 21.58%，减少原因主要为：以票据支付货款增加所致。

（三） 应收账款

1、 应收账款构成

种类	年末余额				年初余额			
	账面余额	占总额 比例 (%)	坏账准备	坏账准备 比例 (%)	账面余额	占总额 比例 (%)	坏账准备	坏账准备 比例 (%)
单项金额重大并单项 计提坏账准备的应收 账款								
按组合计提坏账准备 的应收账款	1,742,013,113.81	100.00	143,144,628.31	8.22	1,091,689,811.47	100.00	90,003,472.84	8.24
单项金额虽不重大但 单项计提坏账准备的 应收账款								
合计	1,742,013,113.81	100.00	143,144,628.31	8.22	1,091,689,811.47	100.00	90,003,472.84	8.24

2、按组合计提坏账准备的应收账款：

账龄	期末余额			年初余额		
	账面余额		坏账准备	账面余额		坏账准备
	金额	比例 (%)		金额	比例 (%)	
1 年以内	1,545,395,661.00	88.71	78,388,300.53	962,690,776.33	88.18	48,134,538.87
1 至 2 年	136,412,380.90	7.83	27,282,476.18	99,849,859.06	9.15	19,969,971.82
2 至 3 年	45,462,440.64	2.61	22,731,220.33	14,500,427.86	1.33	7,250,213.93
3 年以上	14,742,631.27	0.85	14,742,631.27	14,648,748.22	1.34	14,648,748.22
合计	1,742,013,113.81	100.00	143,144,628.31	1,091,689,811.47	100.00	90,003,472.84

3、 2010 年 12 月 31 日应收账款中无持本公司 5% 以上（含 5%）表决权股份的股东单位欠款。

4、 2010 年 12 月 31 日应收账款中欠款金额前五名

单位名称	款项内容	欠款金额	年限	占应收账款总额的比例%
山西高能能源有限责任公司	货款	89,330,200.00	1 年以内	5.13
国投新集能源股份有限公司	货款	80,921,939.66	1 年以内	4.65
淮南矿业（集团）有限责任公司	货款	63,198,132.59	1 年以内	3.63
神华宁夏煤业集团有限责任公司	货款	59,376,734.31	1 年以内	3.41
准格尔旗云飞矿业有限责任公司	货款	55,996,000.00	1 年以内	3.21
合计		348,823,006.56		20.03

5、 应收关联方账款情况

单位名称	与本公司关系	金额	占应收账款总额的比例 (%)
郑州煤机速达配件服务有限公司	联营公司	26,518,095.69	1.52
合计		26,518,095.69	1.52

（四） 预付款项

1、 账龄分析

账龄	期末余额		年初余额	
	账面金额	比例%	账面金额	比例%
1 年以内（含 1 年）	215,769,303.85	91.70	189,338,381.16	91.59
1 至 2 年（含 2 年）	17,357,403.55	7.38	13,091,810.17	6.33
2 至 3 年（含 3 年）	1,941,292.30	0.83	3,746,714.95	1.81

账龄	期末余额		年初余额	
	账面金额	比例%	账面金额	比例%
3 年以上	207,000.00	0.09	566,575.35	0.27
合计	235,274,999.70	100.00	206,743,481.63	100.00

2、 期末预付款项前五名

前五名欠款单位合计及比例

单位名称	与本公司关系	金额	年限	未结算原因
安阳钢铁股份有限公司	供应商	38,826,068.38	1 年以内	预付钢材款
新疆八一钢铁股份有限公司	供应商	25,328,072.12	1 年以内	预付钢材款
荥阳市土地招拍挂核算专户	供应商	12,000,000.00	1 年以内	保证金
河南龙宇国际贸易有限公司	供应商	11,898,170.93	1 年以内	预付材料款
兖矿集团有限公司	供应商	10,280,563.23	1 年以内	设备款
合计		98,332,874.66		

3、 截至 2010 年 12 月 31 日预付款项中无持本公司 5% 以上（含 5%）表决权股份的股东单位欠款。

（五） 其他应收款

1、 其他应收款构成

种类	年末余额				年初余额			
	账面余额	占总额比例 (%)	坏账准备	坏账准备比例 (%)	账面余额	占总额比例 (%)	坏账准备	坏账准备比例 (%)
单项金额重大并单项计提坏账准备的应收账款								
按组合计提坏账准备的应收账款	53,705,116.56	100.00	5,924,959.34	11.03	47,983,676.87	100.00	3,210,178.27	6.69
单项金额虽不重大但单项计提坏账准备的应收账款								
合计	53,705,116.56	100.00	5,924,959.34	11.03	47,983,676.87	100.00	3,210,178.27	6.69

2、按组合计提坏账准备的其他应收款：

账龄	期末余额			年初余额		
	账面余额		坏账准备	账面余额		坏账准备
	金额	比例 (%)		金额	比例 (%)	
1 年以内	47,102,392.25	87.71	2,346,340.62	45,585,838.04	95.00	2,279,291.90
1 至 2 年	3,282,247.88	6.11	658,449.57	1,478,279.42	3.08	295,655.88
2 至 3 年	800,614.57	1.49	400,307.29	568,657.84	1.19	284,328.92
3 年以上	2,519,861.86	4.69	2,519,861.86	350,901.57	0.73	350,901.57
合计	53,705,116.56	100.00	5,924,959.34	47,983,676.87	100.00	3,210,178.27

3、 期末其他应收款中无持本公司 5%以上 (含 5%) 表决权股份的股东单位欠款。

4、 期末其他应收款中欠款金额前五名

单位名称	与本公司关系	欠款金额	账龄	占其他应收款总额的比例%	性质或内容
山西中招招标代理有限公司	客户	13,011,042.00	1 年以内	24.23	投标保证金
神华国际贸易有限责任公司	客户	6,274,542.00	1 年以内	11.68	投标保证金
山西省招标有限公司	客户	4,500,000.00	1 年以内	8.38	投标保证金
菲利普斯机械公司	关联方	2,094,521.86	3 年以上	3.90	往来
淮南舜立煤机检修公司	关联方	1,641,379.41	2 年以内	3.06	往来
合计		27,521,485.27		51.25	

(六) 存货

1、存货的分类

项目	期末余额			年初余额		
	账面余额	跌价准备	账面价值	账面余额	跌价准备	账面价值
原材料	561,136,284.74	3,312,336.74	557,823,948.00	330,422,161.72	3,312,336.74	327,109,824.98
在产品	192,071,699.33		192,071,699.33	137,504,231.76		137,504,231.76
库存商品	490,005,761.70	10,017,342.73	479,988,418.97	609,514,628.30		609,514,628.30
其他	278,112.90		278,112.90	414,216.42		414,216.42
合计	1,243,491,858.67	13,329,679.47	1,230,162,179.20	1,077,855,238.20	3,312,336.74	1,074,542,901.46

2、存货跌价准备

存货种类	年初余额	本期计提额	本期减少额		期末余额
			转回	转销	
原材料	3,312,336.74				3,312,336.74
库存商品		10,017,342.73			10,017,342.73
合计	3,312,336.74	10,017,342.73			13,329,679.47

原材料存货跌价准备是按照不需用原材料期末市场价格与账面成本比较后计提；库存商品存货跌价准备是按照可变现价值计提。

3、 年末存货余额中无用于抵押担保的存货。

(七) 长期股权投资

1、 合营企业及联营企业主要信息 (金额单位: 万元)

被投资单位名称	企业类型	注册地	法定代表人	业务性质	注册资本	本公司持股比例	本公司在被投资单位表决权比例	期末资产总额	期末负债总额	期末净资产总额	本期营业收入总额	本期净利润
一、合营企业												
二、联营企业												
郑州煤机速达配件服务有限公司	有限	郑州	李锡元	服务	1000	40%	40%	12,549.01	9,176.30	3,372.71	13420.03	2,271.69
鄂尔多斯天地华润煤矿装备有限公司	有限	鄂尔多斯	刘建华	制造	5000	15%	15%	21,240.01	12,251.10	8,988.91	3,694.04	-973.78
郑煤机集团公司职工医院	事业法人	郑州	赵晖	医院	76.1	21.02%	21.02%	516.06	80.03	436.03	599.69	180.65
郑煤机集团公司幼儿园	事业法人	郑州	孙巧枝	幼儿园	235	17.87%	17.87%	394.21	83.29	310.92	345.20	-112.46
郑州煤机物业管理服务有限公司	有限	郑州	陈晓冬	服务	333.7	9.1%	9.1%	772.63	522.68	249.95	261.05	-21.16
郑州煤机(江西)综机设备有限公司	有限	丰城	刘守泉	制造	1000	38%	38%	2,895.22	1,661.01	1,234.21	6,119.65	234.21
淮南阿兰维斯特电器公司	中外合资	淮南市	张延平	生产销售	800	40%	40%	2,257.31	1,302.58	954.73	1,890.12	96.42
淮南舜立煤机检修公司	有限责任	淮南市	苏嘉安	机械修理	200	40%	40%	566.04	491.37	74.67	9.21	-95.92
淮南菲利普斯采矿机械公司	中外合资	淮南市	董和平	生产销售	850	40%	40%	1,483.32	428.12	1,055.20	806.05	158.58

2、长期股权投资明细表

被投资单位	核算方法	投资成本	期初余额	增减变动	期末余额	在被投资单位持股比例	在被投资单位表决权比例	在被投资单位持股比例与表决权比例不一致的说明	减值准备	本期计提减值准备	本期现金红利
郑州煤机速达配件服务有限公司	权益法	4,000,000.00	4,449,469.03	7,538,025.40	11,987,494.43	40%	40%				
郑州煤机（江西）综机设备有限公司	权益法	3,800,000.00	3,800,000.00	890,003.80	4,690,003.80	38%	38%				
淮南阿兰维斯特电器公司	权益法	3,200,000.00		3,818,924.01	3,818,924.01	40%	40%				341,555.14
淮南舜立煤机检修公司	权益法	800,000.00		298,693.54	298,693.54	40%	40%				
淮南菲利普斯采矿机械公司	权益法	3,400,000.00		4,220,818.01	4,220,818.01	40%	40%				638,105.65
权益法小计		15,200,000.00	8,249,469.03	16,766,464.76	25,015,933.79						979,660.79
鄂尔多斯天地华润煤矿装备有限公司	成本法	7,500,000.00	7,500,000.00		7,500,000.00	15%	15%				
郑煤机集团公司职工医院	成本法	160,000.00	160,000.00		160,000.00	21.02%	21.02%				
郑煤机集团公司幼儿园	成本法	420,000.00	420,000.00		420,000.00	17.87%	17.87%				
郑州煤机物业管理有限公司	成本法	255,000.00	255,000.00		255,000.00	9.10%	9.10%				
成本法小计		8,335,000.00	8,335,000.00		8,335,000.00	38%	38%				
合计		23,535,000.00	16,584,469.03	16,766,464.76	33,350,933.79	40%	40%				979,660.79

3、 长期股权投资减值准备

公司本期无长期投资减值准备。

- 4、 长期股权投资 2010 年末余额比 2009 年末余额增加 16,766,464.76 元，增加比例为 101.10%，增加原因为：本期公司收购合并了子公司淮南舜立，淮南舜立的长期投资并入；确认参股公司郑州煤机速达配件服务有限公司投资收益所致。

(八) 投资性房地产

项 目	年初余额	本期增加额			本期减少额		期末余额
		购 置	自用房地产 或存货转入	本期折旧或摊 销	处 置	转为自用 房地产	
1. 原价合计	12,591,040.14						12,591,040.14
(1) 房屋、建筑物	12,591,040.14						12,591,040.14
(2) 土地使用权							
2. 累计折旧或累计摊 销合计	484,972.89			355,292.52			840,265.41
(1) 房屋、建筑物	484,972.89			355,292.52			840,265.41
(2) 土地使用权							
3. 投资性房地产减值 准备累计金额合计							
(1) 房屋、建筑物							
(2) 土地使用权							
4. 投资性房地产账面 价值合计	12,106,067.25						11,750,774.73
(1) 房屋、建筑物	12,106,067.25						11,750,774.73
(2) 土地使用权							

期末未办妥产权证书的投资性房地产

项 目	账面原价	累计折旧	账面价值	未办妥产权证书的原因 及预计办结产权证书时 间
幼儿园房屋 2	117,539.10	32,494.55	85,044.55	尚未办理
23 号楼侧面房	138,537.39	11,850.28	126,687.11	尚未办理
6 号楼侧面房	406,038.33	33,677.66	372,360.67	尚未办理
医院大楼	3,669,787.69	198,679.18	3,471,108.51	尚未办理
物业办公用房	2,322,126.63	73,199.80	2,248,926.83	尚未办理
合 计	6,654,029.14	349,901.47	6,304,127.67	

(九) 固定资产原价及累计折旧

1、 固定资产

类 别	年初余额	本期增加		本期减少	期末余额
固定资产账面 原值合计	462,155,158.12	390,766,243.64		89,565,744.45	763,355,657.31
其中：房屋及 建筑物	153,772,287.06	136,536,940.56		65,714,319.58	224,594,908.04
机器设备	266,589,015.32	228,853,172.72		14,502,103.93	480,940,084.11
运输设备	33,815,464.66	13,020,637.17		6,961,161.00	39,874,940.83
电子设备	7,978,391.08	12,355,493.19		2,388,159.94	17,945,724.33
		本期新增	本期计提		
累计折旧合计	103,981,343.55	160,482,264.29	43,110,592.41	4,016,951.95	303,557,248.30
其中：房屋及 建筑物	12,257,040.05	28,028,125.95	5,062,524.13		45,347,690.13
机器设备	72,276,318.05	127,360,508.76	31,313,901.82	285,548.04	230,665,180.59
运输设备	14,807,641.98	4,767,140.00	5,648,909.61	3,722,250.12	21,501,441.47
电子设备	4,640,343.47	326,489.58	1,085,256.85	9,153.79	6,042,936.11
账面净值合计	358,173,814.57				459,798,409.01
其中：房屋及 建筑物	141,515,247.01				179,247,217.91
机器设备	194,312,697.27				250,274,903.52
运输设备	19,007,822.68				18,373,499.36
电子设备	3,338,047.61				11,902,788.22
减值准备合计	1,788,894.42	6,725,766.45		4,021,651.57	4,493,009.30
其中：房屋及建	916,431.36	4,449,766.45		4,021,651.57	1,344,546.24

建筑物				
机器设备	794,955.86	2,276,000.00	-	3,070,955.86
运输设备	77,507.20	-	-	77,507.20
电子设备				
固定资产账面价值合计	356,384,920.15			455,305,399.71
房屋及建筑物	140,598,815.65			177,902,671.67
机器设备	193,517,741.41			247,203,947.66
运输设备	18,930,315.48			18,295,992.16
电子设备	3,338,047.61			11,902,788.22

本期增加数为公司合并 2010 年收购的子公司淮南舜立固定资产所致。

其中：本年由在建工程转入固定资产原价为 47,801,402.53 元。

2、 期末未办妥产权证书的固定资产

项 目	账面原价	累计折旧	账面价值	未办妥产权证书的原因及 预计办结产权证书时间
郑煤机房屋	37,313,107.14	1,726,801.33	35,586,305.81	新建房屋
综机公司房屋	3,768,414.62	238,444.73	3,529,969.89	新建房屋
淮南舜立房屋	46,675,563.33	25,002,448.97	21,673,114.36	本期收购，名称变更中
合 计	87,757,085.09	26,967,695.03	60,789,390.06	

(十) 在建工程

项 目	期末余额			年初余额		
	账面余额	减值准备	账面价值	账面余额	减值准备	账面价值
综合配套设施	13,410,905.81		13,410,905.81	12,837,744.81		12,837,744.81
新东区	475,971,662.36		475,971,662.36	9,280,214.14		9,280,214.14
设备基础费	346,783.03		346,783.03	346,783.03		346,783.03
长壁东区项目	63,465,641.04		63,465,641.04	905,647.00		905,647.00
其他	69,750.00		69,750.00	7,678,484.54		7,678,484.54
工程物资	50,064,350.42		50,064,350.42			
合 计	603,329,092.66		603,329,092.66	31,048,873.52		31,048,873.52

1、 重大在建工程项目变动情况

工程项目名称	预算数	年初余额	本期增加	转入固定资产	其他减少	工程投入占 预算比例	工程进 度	利息资本化 累计金额	本期资本化金 额	本期利息 资本化率 %	资金来 源	期末金额
综合配套设施		12,837,744.81	573,161.00				30%				自筹	13,410,905.81
新东区	1,490,000,000.00	9,280,214.14	517,992,615.66		51,301,167.44		70%				自筹	475,971,662.36
安装新车间			2,608,637.74	2,608,637.74			100%				自筹	
设备基础费		346,783.03	5,460.00	5,460.00			85%				自筹	346,783.03
其他		7,678,484.54	1,371,937.93	8,902,489.47	78,183.00						自筹	69,750.00
东区项目（长 壁）	50,020,000.00	905,647.00	62,559,994.04				90.00%	1,556,014.43	1,556,014.43	2.49%	借款	63,465,641.04
工程物资			86,349,165.74	36,284,815.32							自筹	50,064,350.42
合 计		31,048,873.52	671,460,972.11	47,801,402.53	51,379,350.44		0.90	1,556,014.43	1,556,014.43	0.02		603,329,092.66

2、 本期计入工程成本的借款费用为郑州煤机长壁机械有限公司的东区项目，资本化金额为 1,556,014.43 元。

3、 在建工程 2010 年末余额比 2009 年末余额增加 572,280,219.14 元，增加比例为 1843.16%，增加原因为：本期公司在郑州市新东区建设新的厂区，现在进行的工程是新东区一期第二阶段，预算数包括土地；郑州煤机长壁机械有限公司在郑州市新东区建设新厂房，目前进行的工程是第一期。

(十一) 无形资产

1、无形资产情况

项 目	年初余额	本期增加	本期减少	期末余额
1、原价合计	167,956,840.86	65,773,556.00		233,730,396.86
(1) .土地使用权	165,960,940.86	61,997,632.92		227,958,573.78
(2) .电脑软件	1,995,900.00	3,775,923.08		5,771,823.08
2、累计摊销额合计	3,522,894.28	4,460,671.26		7,983,565.54
(1) .土地使用权	2,050,458.90	3,937,405.43		5,987,864.33
(2) 电脑软件	1,472,435.38	523,265.83		1,995,701.21
3、无形资产减值准备合计				
(1) .土地使用权				
(2) .电脑软件				
4、无形资产账面价值合计	164,433,946.58			225,746,831.32
(1) .土地使用权	163,910,481.96			221,970,709.45
(2) .电脑软件	523,464.62			3,776,121.87

无形资产 2010 年末余额比 2009 年末余额增加 65,773,556.00 元，增加比例为 39.16%，增加原因为：公司及子公司—郑州煤机长壁机械有限公司新厂区建设购买土地。子公司-综机公司尚有 34 亩的土地使用权证尚在办理中。

2、公司开发项目支出

项 目	年初余额	本期增加	本期转出数		期末余额
			计入当期损益	确认为无形资产	
开发阶段支出		69,821,651.84			69,821,651.84
合 计		69,821,651.84			69,821,651.84

本公司本年开发阶段支出 69,821,651.84 元，是本公司为神华集团研发的新型液压支架，计划于 2011 年完成投入生产。

(十二) 递延所得税资产和递延所得税负债

1、 已确认的递延所得税资产和递延所得税负债

项 目	期末数	期初数
递延所得税资产：		
(一) 根据账面价值与计税基础确定的暂时性差异	47,751,681.97	27,584,296.66
减值准备	29,875,160.87	16,985,551.54
预提费用	17,876,521.10	10,598,745.12
(二) 可抵扣的经营亏损		
(三) 可结转的税款抵减		
(四) 内部未实现利润	1,567,871.97	926,570.84
小 计	49,319,553.94	28,510,867.50

2、 未确认递延所得税资产明细

项 目	期末余额	年初余额
(1) 可抵扣暂时性差异		
(2) 可抵扣亏损	19,533,094.37	7,647,637.28
合 计	19,533,094.37	7,647,637.28

注：列示由于未来能否获得足够的应纳税所得额具有不确定性，因此没有确认为递延所得税资产的可抵扣暂时性差异和可抵扣亏损。

3、 未确认递延所得税资产的可抵扣亏损将于以下年度到期：

项 目	期末余额	年初余额	备注
2011 年			
2012 年	151,159.55	151,159.55	
2013 年	7,496,477.73	7,496,477.73	
2014 年	11,885,457.09		
2015 年			
合计	19,533,094.37	7,647,637.28	

4、 应纳税差异和可抵扣差异项目明细

项目	暂时性差异金额
可抵扣差异	
(一) 根据账面价值与计税基础确定的暂时性差异	286,069,083.76
减值准备	166,892,276.42
预提费用	119,176,807.34
(二) 可抵扣的经营亏损	
(三) 可结转的税款抵减	
(四) 内部未实现利润	6,271,487.88
小 计	292,340,571.64

(十三) 资产减值准备

项 目	年初余额	本期增加	本期减少		期末余额
			转 回	转 销	
坏账准备	93,213,651.11	55,991,916.54		135,980.00	149,069,587.65
存货跌价准备	3,312,336.74	10,017,342.73		-	13,329,679.47
固定资产减值准备	1,788,894.42	6,725,766.45		4,021,651.57	4,493,009.30
合计	98,314,882.27	72,735,025.72		4,157,631.57	166,892,276.42

(十四) 短期借款

1、 明细

借款条件	期末余额	年初余额
信用借款	10,000,000.00	100,000,000.00
合计	10,000,000.00	100,000,000.00

2、 短期借款 2010 年 12 月 31 日余额比 2009 年末余额减少 90,000,000.00 元，减少比例为 90%，减少原因为：偿还经营借款所致。

3、 截止 2010 年 12 月 31 日，无已到期未归还的短期借款。

(十五) 应付票据

种 类	期末余额	年初余额
银行承兑汇票	561,235,604.40	327,300,000.00
合计	561,235,604.40	327,300,000.00

1、 2010 年 12 月 31 日余额中无欠持本公司 5%以上（含 5%）表决权股份的股东票据金额。

2、 2010 年 12 月 31 日余额中无欠关联方票据金额。

3、 应付票据 2010 年末余额比 2009 年末余额增加 233,935,604.40 元，增加比例为 71.47%，增加原因为：随着公司生产量增加，采购规模不断扩大，相应增加票据结算方式所致。

(十六) 应付账款

项目	期末余额	年初余额
1 年以内（含 1 年）	791,782,886.87	579,560,172.07
1-2 年（含 2 年）	121,402,552.03	32,231,053.72
2-3 年（含 3 年）	15,502,293.64	10,662,744.80
3 年以上	17,606,446.73	7,359,108.08
合 计	946,294,179.27	629,813,078.67

- 1、 2010 年 12 月 31 日余额中无欠持本公司 5%以上（含 5%）表决权股份的股东单位款项。
- 2、 2010 年 12 月 31 日余额中应付关联方款项见附注六（二）。
- 3、 应付账款 2010 年末余额比 2009 年末余额增加 316,481,100.60 元，增加比例为 50.25%，增加原因为：尚未支付的货款增加。
- 4、 账龄超过一年的大额应付账款

单位名称	金额	未结转原因	备注
宁夏西北煤矿机械制造有限责任公司	11,456,994.09	发票争议	
合计	11,456,994.09		

（十七） 预收账款

项目	期末余额	年初余额
1 年以内	1,239,743,990.02	1,158,844,993.68
1-2 年	138,353,623.59	357,526,162.60
2-3 年	202,693,812.10	5,076,747.30
3 年以上	15,708,118.09	10,683,932.35
合 计	1,596,499,543.80	1,532,131,835.93

- 1、 2010 年 12 月 31 日余额中无预收持本公司 5%以上（含 5%）表决权股份的股东单位款项。
- 2、 2010 年 12 月 31 日余额中预收关联方款项见附注六（二）。
- 3、 账龄超过一年的大额预收账款

客户名称	金 额	未结转原因	备注（报表日后已结转或还款的应予注明）
神华神东煤炭有限责任公司	95,761,448.80	合同尚未执行完毕	
内蒙古开滦宏丰煤炭有限公司	80,479,100.00	合同尚未执行完毕	
神华集团包头矿业有限责任公司	74,096,325.00	合同尚未执行完毕	
宁武县大运华盛煤矿	73,058,840.00	合同尚未执行完毕	
（俄）基谢廖夫斯克煤矿有限责任公司	35,304,407.54	合同尚未执行完毕	
山西朔州兴泰源煤业有限公司	27,630,000.00	合同尚未执行完毕	
山西宇丰能源投资有限公司保德路家沟煤矿	25,419,800.00	合同尚未执行完毕	
府谷县德丰煤矿	25,000,000.00	合同尚未执行完毕	
山西山阴高山煤业有限公司	22,500,000.00	合同尚未执行完毕	
乡宁县台头镇神角煤矿	21,686,153.60	合同尚未执行完毕	
内蒙古汇能集团宏基建建筑安装工程有限公司	19,958,112.00	合同尚未执行完毕	

客户名称	金 额	未结转原因	备注（报表日后已结转或还款的应予注明）
陕煤集团神木柠条塔矿业有限公司	19,660,319.00	合同尚未执行完毕	
西伯利亚工业煤炭销售有限公司	17,102,968.69	合同尚未执行完毕	
伊东集团	17,017,271.00	合同尚未执行完毕	
内蒙古庆华集团阿拉善百灵煤炭有限责任公司	15,718,251.10	合同尚未执行完毕	
山西西山晋兴能源有限责任公司	12,880,678.00	合同尚未执行完毕	
山西阳城大西煤业有限责任公司	11,000,000.00	合同尚未执行完毕	
霍州煤电汾源煤业有限公司	10,610,000.00	合同尚未执行完毕	
神华神东煤炭有限责任公司	95,761,448.80	合同尚未执行完毕	
内蒙古开滦宏丰煤炭有限公司	80,479,100.00	合同尚未执行完毕	
神华集团包头矿业有限公司	74,096,325.00	合同尚未执行完毕	

（十八） 应付职工薪酬

1、 应付职工薪酬

项目	年初余额	本期增加	本期减少	期末余额
(1) 工资、奖金、津贴和补贴	54,834,391.88	300,006,091.08	237,909,090.07	116,931,392.89
(2) 职工福利费		11,300,740.40	11,300,740.40	
(3) 社会保险费	790,919.76	57,694,114.16	57,937,765.62	547,268.30
其中：医疗保险费	-43,529.78	13,254,421.16	13,217,206.74	-6,315.36
基本养老保险费	843,589.35	37,654,148.61	38,077,130.07	420,607.89
年金缴费		437,625.01	437,625.01	
失业保险费	-18,516.60	1,973,675.30	1,864,581.12	90,577.58
工伤保险费	9,376.79	1,888,434.97	1,855,413.57	42,398.19
生育保险费		2,485,809.11	2,485,809.11	
(4) 住房公积金	202,874.02	39,827,734.92	39,924,987.92	105,621.02
(5) 工会经费和职工教育经费	10,023,320.91	11,133,023.63	4,185,261.88	16,971,082.66
(6) 非货币性福利				
(7) 因解除劳动关系给予的补偿	59,551,028.74		2,210,674.20	57,340,354.54
(8) 其他	978,433.49		978,433.49	
其中：以现金结算的股份支付				
合计	126,380,968.80	419,961,704.19	354,446,953.58	191,895,719.41

因解除劳动关系给予的补偿为改制提留费用，是本公司在改制过程中计提的改制费用，本公司在 2006 年 11 月由国有独资的有限责任公司改制为国有控股的有限公司时，按照相关规定进行了清产核资审计和资产评估，并以资产评估基

准日评估的净资产为基础，扣除改制中员工安置等成本后折为国有股本。改制费用提取系经河南省财政厅审批。

期末改制预留费用主要为：1、内退职工安置费、离退休职工统筹外补差、工伤职工安置费等 55,109,505.58 元；2、子公司-综机公司改制预留费用 2,230,848.96 元，为 2004 年末改制时，综机公司按照预提离退休人员未列入社会统筹应由企业支付的养老金及医疗费用。

截止 2010 年 12 月 31 日，改制预留费用结余 57,340,354.54 元，待原改制内退人员到期后，如仍有结余的，将按照国资管理的有关规定处理。

2、 应付职工薪酬中余额中属于工效挂钩计提的部分

项目	期末余额	年初余额
工效挂钩	119,176,807.34	55,418,019.72

(十九) 应交税费

税费项目	期末余额	年初余额	计缴标准
增值税	-17,483,945.13	-5,286,291.04	17%
营业税	114,920.32	14,923.44	5%,3%
城市维护建设税	-1,116,595.17	-258,694.75	7%
教育费附加	-398,981.72	-41,505.77	3%
企业所得税	52,510,898.61	34,837,921.25	15%,25%
个人所得税	3,746,294.75	1,167,732.13	
房产税	163,838.55	304,919.93	
土地使用税	1,618,640.00	1,119,109.50	
其它	279,643.33	83,263.00	
合计	39,434,713.54	31,941,377.69	

应交税费 2010 年末余额比 2009 年末余额增加 7,493,335.85 元，增加比例为 23.46%，主要原因为：期末未抵扣进项税和企业所得税增加所致。

(二十) 应付股利

投资者名称或类别	期末余额	年初余额	超过一年未付原因
河南省国资委	42,248,600.90	3,575,100.90	
合计	42,248,600.90	3,575,100.90	

应付股利 2010 年末余额比 2009 年末余额增加 38,673,500.00 元，增加比例为 1081.75%，增加原因为：河南省国资委尚未收取本期分配的 2009 年股利。

(二十一) 其他应付款

项目	期末余额	年初余额
1 年以内 (含 1 年)	67,875,975.53	46,020,780.13
1-2 年 (含 2 年)	12,704,117.63	17,714,299.04
2-3 年 (含 3 年)	11,897,128.14	2,042,504.30
3 年以上	126,402,800.58	6,208,288.24
合 计	218,880,021.88	71,985,871.71

1、 2010 年 12 月 31 日余额中无欠付持本公司 5% 以上 (含 5%) 表决权股份的股东单位款项。

2、 2010 年 12 月 31 日余额中欠关联方款项为 4,764,522.19 元, 明细如下:

单位名称	期末余额	年初余额
郑州煤矿机械集团有限责任公司幼儿园	454,522.19	454,522.19
郑州煤矿机械制造技工学校	1,260,000.00	1,280,885.60
河南省国资委	3,050,000.00	3,050,000.00
合 计	4,764,522.19	4,785,407.79

3、 金额较大的其他应付款

单位名称	金 额	性质或内容	备 注
淮南矿业集团有限责任公司	128,421,015.30	以前年度结算及往来款	客户
土地租金	12,341,348.42	土地租金	政府机关
郑州交通运输集团公司	6,560,119.04	运输费	供应商
沈阳天安矿山机械科技有限公司	6,191,331.98	技术转让款	供应商
辽宁天安矿上科技有限公司	6,036,197.15	技术转让款	供应商
合计	159,550,011.89		

4、 其他应付款 2010 年 12 月 31 日余额比 2009 年末余额增加 146,894,150.17 元, 增加比例为 204.06%, 增加原因为: 本期公司收购合并了淮南舜立, 淮南舜立应付原股东—淮南矿业集团往来; 以及土地租金增加。

(二十二) 长期借款

借款类别	期末余额	年初余额
保证借款	73,000,000.00	73,000,000.00
信用借款	100,000,000.00	200,000,000.00
合计	173,000,000.00	273,000,000.00

长期借款明细

贷款单位	借款起始日	借款终止日	币种	利率 (%)	期末余额		年初余额	
					外币金额	折合人民币	外币金额	折合人民币
交通银行	2008-1-2	2011-1-2	人民币	基准利率下浮 10%		50,000,000.00		50,000,000.00
交通银行	2009-2-11	2012-2-11	人民币	基准利率下浮 10%				150,000,000.00
交通银行	2010-2-26	2014-2-25	人民币	基准利率下浮 10%		27,958,875.00		
交通银行	2010-6-23	2014-2-25	人民币	基准利率下浮 10%		5,000,000.00		
交通银行	2010-8-30	2014-2-25	人民币	基准利率下浮 10%		7,041,125.00		
交通银行	2010-10-11	2014-2-25	人民币	基准利率下浮 10%		10,000,000.00		
建设银行	2008-8-19	2016-8-18	人民币	基准利率		73,000,000.00		73,000,000.00
合 计						173,000,000.00		273,000,000.00

交通银行借款 50,000,000.00 元，为子公司-长壁公司项目建设借款，款项是分别于 2010 年 2 月 26 日，2010 年 6 月 23 日 2010 年 8 月 30 日和 2010 年 10 月 11 日借入，2014 年 2 月 25 日偿还。

长期借款 2010 年末余额比 2009 年余额减少 100,000,000.00 元，减少比例为 36.63%，减少原因为：公司偿还借款所致。

(二十三) 长期应付款

项目	期限	期末余额	年初余额
豫龙镇槐西村民委员会		2,000,000.00	2,000,000.00
合计		2,000,000.00	2,000,000.00

应付豫龙镇槐西村民委员会 2,000,000.00 元，为子公司——综机公司向豫龙镇槐西村民委员会暂借款。

(二十四) 专项应付款

项 目	年初余额	本期增加	本期减少	期末余额	备注
集资建房款	68,401,188.73	8,634,861.88	927,088.05	76,108,962.56	(1)
递延收益-液压控制系统	5,126,443.76		5,126,443.76		
递延收益-国产化项目建设拨款	19,970,000.00			19,970,000.00	(2)
递延收益-重型液压支架试验系统研制	895,500.00	1,000,000.00	1,895,500.00		
递延收益-电镀表面处理新工艺研制	800,000.00		800,000.00		(3)
出口奖励款		221,914.00	221,914.00		
国家科技支持计划		7,600,000.00	7,600,000.00		(4)
科技进步奖		50,000.00	50,000.00		
合计	95,193,132.49	17,506,775.88	16,620,945.81	96,078,962.56	

款项说明

(1) 集资建房款主要核算公司房改款、集资建房款和与房改办的资金往来。按照集资建房的相关约定，集资建房的所有支出由本公司职工承担，公司属于代理性质。

(2) 国产化项目建设拨款

河南省财政厅“豫财办建（2009）200 号《关于下达 2009 年核电风电自主化和能源装备项目扩大内需中央预算内基建支出预算（拨款）的通知》，拨款 2000 万元用于项目建设。

(3) 电镀表面处理新工艺研制

纳米复合表面处理新工艺研究项目主要研究复合镀镍新工艺替代传统的氰化物镀铜锡合金及镀铬技术，该项目于 2010 年年初在淮南潘北矿开始进行试验。

(4) 国家科技支持计划

该项目于 2009 年 4 月份通过科技部组织的可行性论证，2010 年上半年与科技部签署课题任务书合同，用于六米以上高可靠性液压支架及其电液控制关键技术与示范项目，拨款 760 万元，已获取国科发财【2010】169 号文件。本期项目已经完毕转入损益。

(二十五) 其他非流动负债

项 目	年初余额	本期增加	本期减少	期末余额	备注
递延收益-重型液压支架试验系统研制		1,879,957.16		1,879,957.16	(1)
技术中心能力项目		3,000,000.00		3,000,000.00	(2)
液压支架产品模块化设计		1,300,000.00		1,300,000.00	(3)
博士后科研工作站经费		300,000.00		300,000.00	
市信息化发展专项资金		500,000.00		500,000.00	
研究补助		2,000,000.00		2,000,000.00	(4)
合计		8,979,957.16		8,979,957.16	

(1) 重型液压支架实验系统研制

郑州市科学技术局、郑州市财政局以“郑科计（2009）6 号”《关于下达郑州市 2009 年度重大科技专项计划的通知》同意拨款 200 万元，用于重型液压支架实验系统研制，公司于 2009 年 7 月收到 100 万元，2010 年收到 100 万元。

(2) 国家发展改革委办公厅以《关于 2009 年企业技术中心创新能力建设专项项目的复函》“发改办高技【2009】2234 号”同意拨款 300 万元用于建设中型液压支架研发试验平台，包括中心实验室、电液控制检测中心、重型液压支架测试中心，材料与热加工实验室、计算机辅助设计实验室等，新增仪器设备 65 台（套），总投资 4300 万元，建设期 1.5 年。

(3) 为收到中原区技术与开发经费支持项目“中原科【2010】10 号”拨款，用于液压支架产业模块化设计，项目执行期限：2010 年 3 月 1 日至 2011 年 12 月 31 日。

(4) 子公司-长壁机械 2010 年收到郑州市财政局拨款 200 万元，为依据经过审批的郑州市工业和信息化委员会及财政局联合向郑州市政府《郑州市工业和信息化委员会 郑州市财政局关于对重大工业项目进行财政专项资金支持的请示》“郑工信（2010）320 号”。

(二十六) 股本

项目	年初余额	本期变动增 (+) 减 (-)					期末余额
		发行新股	送股	公积金转股	其他	小计	
1. 有限售条件股份							
(1). 国家持股	285,600,000.00						285,600,000.00
(2). 国有法人持股							
(3). 其他内资持股	274,400,000.00						274,400,000.00
其中:							
境内法人持股	241,897,600.00						241,897,600.00
境内自然人持股	32,502,400.00						32,502,400.00
(4). 外资持股							
其中:							
境外法人持股							
境外自然人持股							
有限售条件股份合计							
2. 无限售条件流通股份							
(1). 人民币普通股		140,000,000.00				140,000,000.00	140,000,000.00
(2). 境内上市的外资股							
(3). 境外上市的外资股							
(4). 其他							
无限售条件流通股份合计		140,000,000.00				140,000,000.00	140,000,000.00
合计	560,000,000.00	140,000,000.00				140,000,000.00	700,000,000.00

经中国证监会批准，公司于 2010 年 7 月 23 日成功地向社会公开发行股票，公众股于同年 8 月 3 日在上海证券交易所挂牌交易。公司注册资本变更为 700,000,000 股。注册资本变更业经立信会计师事务所有限责任公司出具的信会师报字(2010)第 80794 号验资报告审验。

(二十七) 资本公积

项目	年初余额	本期增加	本期减少	期末余额
1.资本溢价（股本溢价）				
投资者投入的资本	25,839,830.15	2,560,401,900.00		2,586,241,730.15
小计	25,839,830.15	2,560,401,900.00		2,586,241,730.15
2.其他资本公积				
其他	1,669,282.86			1,669,282.86
小计	1,669,282.86			1,669,282.86
合计	27,509,113.01	2,560,401,900.00		2,587,911,013.01

本期增加的资本公积为发行新股，股东溢价投入。

(二十八) 盈余公积

项目	年初余额	本期增加	本期减少	期末余额
法定盈余公积	84,775,891.64	83,921,762.32		168,697,653.96
合计	84,775,891.64	83,921,762.32		168,697,653.96

(二十九) 未分配利润

项目	期末余额	年初余额	备注
上年年末余额	823,761,215.17	276,319,084.30	
加：会计政策变更			
前期差错更正		-9,513,172.87	
本年年初余额	823,761,215.17	266,805,911.43	
加：本期净利润	882,570,030.18	630,414,115.13	
减：提取法定盈余公积	83,921,762.32	57,243,456.90	
提取法定公益金			
应付优先股股利			
提取任意盈余公积			
应付普通股股利	84,000,000.00	16,215,354.49	
转作股本的普通股股利			
期末未分配利润	1,538,409,483.03	823,761,215.17	

根据公司 2010 年第一次临时股东大会决议，向全体股东分配 84,000,000.00 元股利。

(三十) 营业收入及营业成本

1、 营业收入明细情况

明细	本期发生额	上期发生额
主营业务收入	6,072,203,518.26	4,791,947,580.29
其他业务收入	679,897,000.64	368,335,013.83
营业成本	5,084,869,084.65	3,885,633,493.66

2、 主营业务按行业列示

行业名称	本期发生额	上期发生额
工业	6,072,203,518.26	4,791,947,580.29
合计	6,072,203,518.26	4,791,947,580.29

3、 主营业务按产品列示

项目	本期发生额		上期发生额	
	营业收入	营业成本	营业收入	营业成本
支架产品	4,593,394,443.97	3,203,232,991.83	4,062,708,860.78	2,974,507,536.60
外协件	190,715,279.58	135,485,392.78	97,255,528.16	69,108,113.24
其他	258,585,540.85	210,436,569.23	192,642,976.38	124,058,672.75
钢材	976,997,087.97	943,522,854.12	409,479,360.25	390,817,043.86
煤机设备	52,511,165.89	42,517,499.87	29,860,854.72	27,600,818.83
合计	6,072,203,518.26	4,535,195,307.83	4,791,947,580.29	3,586,092,185.28

4、 主营业务按地区列示

项目	本期发生额		上期发生额	
	营业收入	营业成本	营业收入	营业成本
华北	2,530,882,153.96	1,862,009,471.45	3,046,693,770.34	2,280,017,579.01
华东	826,524,574.57	609,634,673.70	727,909,381.98	544,736,790.75
华南	5,937,095.74	4,607,286.78		
华中	1,219,901,178.41	977,712,567.60	445,505,028.91	333,397,241.07
西北	1,228,052,138.33	889,312,580.14	357,467,502.88	267,513,656.42
西南	161,482,102.92	120,082,209.00	154,145,050.15	115,355,677.52
东北	15,706,010.77	11,814,204.39	43,187,083.08	32,319,398.02
境外	83,718,263.56	60,022,314.77	17,039,762.95	12,751,842.49
合计	6,072,203,518.26	4,535,195,307.83	4,791,947,580.29	3,586,092,185.28

5、 营业收入前五名销售情况

项目	营业收入总额	占全部营业收入比例%
淮南矿业（集团）有限责任公司	451,523,735.96	6.69
河南龙宇国际贸易有限公司	423,257,854.89	6.27
中国神华能源股份有限公司	367,023,844.55	5.44
神华宁夏煤业集团有限责任公司	228,362,918.92	3.38
西山晋兴能源有限公司	215,334,032.00	3.19

6、 营业收入本期金额比上期金额增加 1,591,817,924.78 元，增加比例为 30.85%；
增加原因为：随生产量上升，产品销售数量增加所致。

7、 营业成本本期金额比上期金额增加 1,199,235,590.99 元，增加比例为 30.86%；
增加原因为：随销售数量上升和原材料价格波动，产品成本增加所致。

（三十一） 营业税金及附加

项目	计缴标准	本期发生额	上期发生额
营业税	5%,3%	209,205.97	66,254.49
城市维护建设税	7%	22,731,663.67	18,002,910.18
教育费附加	3%	9,743,186.48	7,803,079.58
其他			27,339.36
合计		32,684,056.12	25,899,583.61

营业税金及附加本期发生额金额比上期发生额金额增加 6,784,472.51 元，增加比例为 26.20%；增加原因为：随销售收入增加，应纳税额增加所致。

（三十二） 管理费用

项目	本期发生额	上期发生额
工资及福利费	125,001,681.21	100,795,944.39
研发费	86,953,226.58	59,722,261.28
社会保险金	72,012,757.20	62,499,297.50
其他	19,851,782.23	12,291,508.66
折旧及摊销	15,938,279.31	11,767,562.26
业务招待费	14,370,135.07	10,395,151.67
咨询费	13,420,520.00	3,228,722.53
差旅费	10,303,093.24	9,869,102.85
税费	9,701,885.00	7,512,112.75

广告宣传费	8,971,006.00	1,623,208.60
工会及职教费	6,442,867.55	3,964,872.35
物料消耗费	5,822,218.95	10,780,649.65
租赁费	5,682,572.84	5,476,114.18
维修费	5,112,816.71	3,407,601.74
办公费	4,785,216.00	4,081,777.68
董事会费	1,441,541.00	240,000.00
合计	405,811,598.89	307,655,888.09

管理费用本期比上期同期增加 31.90%，增加原因是因为公司工资、研发费用及咨询费增加所致。

(三十三) 财务费用

类别	本期发生额	上期发生额
利息支出	19,077,616.69	17,503,038.02
减：利息收入	16,433,692.45	11,428,662.22
汇兑损益	838,548.42	-889,817.02
其他	1,634,342.18	1,502,340.07
合计	5,116,814.84	6,686,898.85

财务费用本期金额比上期金额减少 1,570,084.01 元，减少比例为 23.48%，减少原因为存款增加后利息收入增加所致。

(三十四) 资产减值损失

项目	本期发生额	上期发生额
坏账损失	49,206,473.23	36,947,708.43
存货跌价准备	10,017,342.73	
合计	59,223,815.96	36,947,708.43

(三十五) 投资收益

1、 明细

项目或被投资单位名称	本期发生额	上期发生额
1. 长期股权投资收益		
(1) 按成本法核算确认的长期股权投资收益		
(2) 按权益法核算确认的长期股权投资收益	9,045,587.73	449,469.03
(3) 处置长期股权投资产生的投资收益		692,055.22
2. 其他		
合计	9,045,587.73	1,141,524.25

其中：

(1) 按权益法核算本期确认的长期股权投资收益主要包括：

被投资单位	本期发生额	上期发生额	本期比上期增减变动的原因
郑州煤机速达配件服务有限公司	7,538,025.40	449,469.03	
郑州煤机(江西)综机设备有限公司	890,003.80		
淮南菲利普斯采矿机械制造有限公司	259,301.60		
淮南阿兰维斯特电器公司	442,116.83		
淮南舜立煤矿机械设备检修有限公司	-83,859.90		
合计	9,045,587.73	449,469.03	

(2) 处置长期股权投资产生的投资收益

2009 年股权转让收益为转让全资子公司——郑州煤机物业管理有限公司股权收益。

2、 本公司投资收益汇回无重大限制。

(三十六) 营业外收入

1、 明细

项目	本期发生额	上期发生额
处置非流动资产利得	2,766,961.03	1,064,986.91
其中：处置固定资产利得	2,766,961.03	1,064,986.91
处置无形资产利得		
债务重组利得	211,961.78	
政府补助	25,306,855.57	14,144,986.88
违约金、罚款收入	47,710.34	31,680.38
其他	1,223,582.79	860,745.12
合计	29,557,071.51	16,102,399.29

营业外收入本期比上期增加 13,454,672.22 元，增加比例为 83.56%，增加原因为：主要系本期确认了与收益相关的政府补助所致。

2、 政府补助明细

政府补助的种类及项目	本期发生额	上期发生额
(1) 电液控制液压支架项目	5,126,443.76	1,815,000.00

政府补助的种类及项目	本期发生额	上期发生额
(2) 出口奖励款	221,914.00	
(3) 科技进步奖	50,000.00	
(4) 国家支持计划	7,600,000.00	
(5) 土地补贴		5,000,000.00
(6) 其他	12,308,497.81	7,329,986.88
合 计	25,306,855.57	14,144,986.88

(三十七) 营业外支出

项目	本期发生额	上期发生额
非流动资产处置损失	55,198.59	351,622.55
其中：固定资产处置损失	55,198.59	351,622.55
无形资产处置损失		
债务重组损失		868,295.69
对外捐赠	106,220.00	15,000.00
其中：公益性捐赠支出	106,220.00	15,000.00
罚款滞纳金支出	26,102.00	12,828.34
终止合同补偿款		
其他	6,856,970.45	1,488,833.62
合 计	7,044,491.04	2,736,580.20

本期营业外支出比上年同期增加 157.42%，增加原因为本期对外捐赠及补偿款增加所致。

(三十八) 所得税费用

项目	本期发生额	上期发生额
当期所得税费用	190,038,443.32	140,382,485.14
递延所得税费用	-18,470,291.89	-13,915,075.02
合 计	171,568,151.43	126,467,410.12

(三十九) 基本每股收益和稀释每股收益的计算过程

加权平均净资产收益率的计算公式如下：

$$\text{加权平均净资产收益率} = P_0 / (E_0 + NP \div 2 + E_i \times M_i \div M_0 - E_j \times M_j \div M_0 \pm E_k \times M_k \div M_0)$$

其中：P₀ 分别对应于归属于公司普通股股东的净利润、扣除非经常性损益后归属于公司普通股股东的净利润；NP 为归属于公司普通股股东的净利润；E₀ 为归属于公司普通股股东的期初净资产；E_i 为报告期发行新股或债转股等新增的、归属于公司

普通股股东的净资产；Ej 为报告期回购或现金分红等减少的、归属于公司普通股股东的净资产；M0 为报告期月份数；Mi 为新增净资产次月起至报告期期末的累计月数；Mj 为减少净资产次月起至报告期期末的累计月数；Ek 为因其他交易或事项引起的、归属于公司普通股股东的净资产增减变动；Mk 为发生其他净资产增减变动次月起至报告期期末的累计月数。

基本每股收益如下公式计算：

基本每股收益= $P0 \div S$ $S = S0 + S1 + Si \times Mi \div M0 - Sj \times Mj \div M0 - Sk$ 其中：P0 为归属于公司普通股股东的净利润或扣除非经常性损益后归属于普通股股东的净利润；S 为发行在外的普通股加权平均数；S0 为期初股份总数；S1 为报告期因公积金转增股本或股票股利分配等增加股份数；Si 为报告期因发行新股或债转股等增加股份数；Sj 为报告期因回购等减少股份数；Sk 为报告期缩股数；M0 为报告期月份数；Mi 为增加股份次月起至报告期期末的累计月数；Mj 为减少股份次月起至报告期期末的累计月数。

稀释每股收益= $P1 / (S0 + S1 + Si \times Mi \div M0 - Sj \times Mj \div M0 - Sk + \text{认股权证、股份期权、可转换债券等增加的普通股加权平均数})$

其中，P1 为归属于公司普通股股东的净利润或扣除非经常性损益后归属于公司普通股股东的净利润，并考虑稀释性潜在普通股对其影响，按《企业会计准则》及有关规定进行调整。公司在计算稀释每股收益时，应考虑所有稀释性潜在普通股对归属于公司普通股股东的净利润或扣除非经常性损益后归属于公司普通股股东的净利润和加权平均股数的影响，按照其稀释程度从大到小的顺序计入稀释每股收益，直至稀释每股收益达到最小值。

(四十) 现金流量表附注

1、 收到的其他与经营活动有关的现金

项目	本期发生额
合计	47,830,508.81
其中：收回的往来款、代垫款	3,797,409.27
利息收入	16,464,836.38
专项拨款收入	15,159,348.00
其他	897,478.69
投标保证金	10,786,436.47
营业外收入	725,000.00

2、 支付的其他与经营活动有关的现金

项目	本期发生额
合计	177,019,840.45
其中：往来款、代垫款	51,676,783.58
投标保证金	10,986,213.60
运费	65,411,995.71
管理费用	29,729,130.17
销售费用	14,878,296.94
营业外支出	617,770.00
手续费支出	1,629,552.14
其他	2,090,098.31

3、 收到的其他与投资活动有关的现金

项目	本期发生额
专项应付款-职工集资款	30,000,000.00
专项应付款-市房改办-新房	293,872.00
基建及设备保证金	3,386,000.00
合计	33,679,872.00

4、 支付的其他与投资活动有关的现金

项目	本期发生额
设备保证金	12,806,637.73
旧房款	929,387.25
其它	345,304.00
合计	14,081,328.98

5、 支付的其他与筹资活动有关的现金

公司支付的其他与筹资活动有关的现金 157,439,936.14 元，其中发行费用 16,676,123.53 元，票据及信用证保证金 140,763,812.61 元。

(四十一) 现金流量表补充资料

1、 现金流量表补充资料

项 目	本期发生额	上期发生额
一、将净利润调节为经营活动现金流量		
净利润	892,790,676.25	646,752,665.41
加：资产减值准备	59,223,815.96	36,947,708.43
固定资产折旧、油气资产折耗、生产性生物资产折旧	43,465,884.93	33,510,088.44
无形资产摊销	4,460,671.26	2,091,572.09
长期待摊费用摊销		
处置固定资产、无形资产和其他长期资产的损失（收益以“－”号填列）	-2,711,762.44	1,483,796.66
固定资产报废损失（收益以“－”号填列）		
公允价值变动损失（收益以“－”号填列）		
财务费用（收益以“－”号填列）	19,916,165.11	16,613,221.00
投资损失（收益以“－”号填列）	-9,045,587.73	-1,141,524.25
递延所得税资产减少（增加以“－”号填列）	-20,808,686.44	-13,930,433.20
递延所得税负债增加（减少以“－”号填列）		
存货的减少（增加以“－”号填列）	-165,636,620.47	305,052,539.37
经营性应收项目的减少（增加以“－”号填列）	-564,331,340.52	-584,937,176.24
经营性应付项目的增加（减少以“－”号填列）	603,174,821.44	98,586,095.34
其 他		
经营活动产生的现金流量净额	860,498,037.35	541,028,553.05
二、不涉及现金收支的重大投资和筹资活动		
债务转为资本		
一年内到期的可转换公司债券		
融资租入固定资产		
三、现金及现金等价物净变动情况		
现金的期末余额	3,636,274,135.74	1,007,203,161.32
减：现金的年初余额	1,007,203,161.32	719,668,428.56
加：现金等价物的期末余额		
减：现金等价物的年初余额		
现金及现金等价物净增加额	2,629,070,974.42	287,534,732.76

2、 现金和现金等价物的构成：

项 目	本期发生额	上期发生额
一、现 金	3,636,274,135.74	1,007,203,161.32
其中：库存现金	465,117.93	890,971.99
可随时用于支付的银行存款	3,635,809,017.81	1,006,312,189.33
可随时用于支付的其他货币资金		
可用于支付的存放中央银行款项		
存放同业款项		
拆放同业款项		
二、现金等价物		
其中：三个月内到期的债券投资		
三、期末现金及现金等价物余额	3,636,274,135.74	1,007,203,161.32
其中：母公司或集团内子公司使用受限制的现金和现金等价物		

六、 关联方及关联交易

(一) 关联方情况

1、 控制本公司的关联方情况

(金额单位：万元)

关联方名称	关联关系	企业类型	注册地	法定代表人	业务性质	注册资本	对本公司的持股比例	对本公司的表决权比例	本公司最终控制方	组织机构代码
河南省人民政府国有资产监督管理委员会	控股股东	政府机构	郑州				38.80%	40.80%	是	

2、 本公司的子公司情况：

(金额单位：万元)

子公司名称	子公司类型	企业类型	注册地	法定代表人	业务性质	注册资本	持股比例	表决权比例	组织机构代码
郑州煤矿机械集团物资供销有限公司	全资	有限	郑州	付奇	物资销售	1000	100%	100%	67169838-2
郑州煤机液压电控有限公司	全资	有限	郑州	王永强	制造	1500	100%	100%	71563149-8
郑州煤机综机设备有限公司	控股	有限	郑州	徐水佑	制造	3000	68.89%	68.89%	17012597-3
郑州煤机长壁机械有限公司	控股	有限	郑州	贾浩	制造	5000	53.21%	53.21%	68711131-2

子公司名称	子公司类型	企业类型	注册地	法定代表人	业务性质	注册资本	持股比例	表决权比例	组织机构代码
郑煤机集团潞安新疆机械有限公司	控股	有限	新疆	徐向东	制造	5000	54%	54%	67020598-8
淮南郑煤机舜立机械有限公司	控股	有限	淮南	付平安	制造	7860	57.9690%	57.9690%	79358304-9

本公司的子公司注册资本（或实收资本、股本）变化情况：

（金额单位：万元）

子公司名称	年初余额	本期增加	本期减少	期末余额
郑州煤矿机械集团物资供销有限公司	1000			1000
郑州煤机液压电控有限公司	1500			1500
郑州煤机综机设备有限公司	3000			3000
郑州煤机长壁机械有限公司	800	4200		5000
郑煤机集团潞安新疆机械有限公司	5000			5000
淮南郑煤机舜立机械有限公司	6000	1860		7860

3、 本公司的合营和联营企业情况

详见附注五、（七） 1、合营和联营企业的主要信息。

4、 本公司的其他关联方情况

其他关联方名称	其他关联方与本公司的关系	组织机构代码
郑州煤矿机械制造技工学校	托管单位	41604749-4

（二） 关联方交易

1、 存在控制关系且已纳入本公司合并会计报表范围的子公司，其相互间交易及母子公司交易已作抵销。

2、 购买商品、接受劳务的关联交易：

关联方名称	关联交易类型	关联交易内容	2010 年		2009 年	
			金额（万元）	占同期同类交易比例（%）	金额（万元）	占同期同类交易比例（%）
郑州煤机（江西）综机设备有限公司	采购商品	市场价格	219.16	0.04		

3、 销售商品、提供劳务的关联交易

关联方名称	关联交易类型	关联交易内容	2010 年		2009 年	
			金额(万元)	占同期同类交易比例(%)	金额(万元)	占同期同类交易比例(%)
郑州煤机速达配件服务有限公司	销售商品	市场价格	5,562.89	0.82	676.14	0.13
郑州煤机(江西)综机设备有限公司	销售商品	市场价格	576.76	0.09		

4、 关联方应收应付款项

项目	关联方	2010.12.31		2009.12.31	
		账面余额	坏账准备	账面余额	坏账准备
应收票据					
	郑州煤机速达配件服务有限公司	20,659,876.38	1,325,904.78		
	郑州煤机(江西)综机设备有限公司	6,730,826.56	336,541.33	-	
其他应收款					
	淮南菲利浦斯采矿机械公司	2,094,521.86	104,726.09	-	
	淮南舜立煤机检修公司	1,641,379.41	211,891.77	-	
	郑州煤机速达配件服务有限公司			7,910,879.32	395,543.97
应付账款					
	郑州煤机(江西)综机设备有限公司	3,431,198.76		-	
预收账款					
	郑州煤机(江西)综机设备有限公司	1,303,127.40		-	
其他应付款					
	郑州煤矿机械幼儿园	454,522.19		454,522.19	
	郑州煤矿机械制造技工学校	1,260,000.00		1,280,885.60	
	河南省国资委	3,050,000.00		3,050,000.00	

七、 或有事项

本公司无需要披露的或有事项。

八、 承诺事项

1、子公司郑煤机集团潞安新疆机械制造有限公司与中国建设银行新疆维吾尔自治区分行营业部签订建设贷款，币种为人民币，借款金额为 7300 万元整，期限为 2008 年 8 月 19 日至 2016 年 8 月 18 日止。用途为煤矿机械设备制造项目。潞安新疆煤化工（集团）有限公司为其提供保证。

子公司郑州煤机长壁机械有限公司与交通银行河南省分行签订贷款合同，币种为人民币，借款金额为 10000 万元整，期限为 2010 年 2 月 26 日至 2014 年 2 月 25 日止，利率按照基准利率下浮 10%。截至 2010 年 12 月 31 日收到工程借款 50,000,000.00 元。公司为其提供担保。

2、公司使用的土地为划拨用地，系 1994 年全国清产核资入账，入账价值为 44,062,709.76 元。在 2002 年国有独资公司改制时，经河南兴业会计师事务所有限公司以“兴业资评字(2002)第 01 号”资产评估报告确认，评估后的价值为 337,266,463.08 元。在 2006 年 10 月公司由国有独资公司变更为有限责任公司时，政府对于土地使用权处理方式采用有偿使用。公司于 2009 年 2 月 19 日与郑州市国土资源局签订了两份租赁协议，分别为“郑国土资利租合（2009）001 号”、“郑国土资利租合（2009）002 号”。租赁期限为 20 年，租金标准按照每年每平方米 13 元收取，001 号合同中地块面积为 180,309.4 平方米，年租赁总额为 2,344,022.2 元人民币；002 号地块面积为 221,498.8 平方米，年租赁总额为 2,879,484.4 元人民币。

自 2009 年 2 月 18 日起，公司应于每年 4 月 18 日前向郑州市国土资源局缴纳当年的土地租金，逾期缴纳按日加收应缴费额 1%的滞纳金。

九、 资产负债表日后事项

截至本报告签发日，无需要披露的资产负债表日后事项。

十、 其他重要事项说明

经第一届董事会第十一次会议审议通过，公司与大同煤矿集团机电装备制造有限责任公司、山西平阳重工有限责任公司共同出资设立大同煤矿集团机电装备同正液压支架有限公司，注册资本为 5000 万元，其中大同煤矿机电装备制造有限公司以经评估的中央机厂实物资产出资 2150 万元，占总股本的 43%，郑州煤矿机械集团股份有限公司出资 1550 万元，占总股本的 31%，山西平阳重工有限责任公司出资 950 万元，占总股本的 19%，合资公司管理层出资 250 万元，占总股本的 5%。

十一、 母公司财务报表主要项目注释

(一) 应收账款

1、 应收账款构成

种类	年末余额				年初余额			
	账面余额	占总额 比例 (%)	坏账准备	坏账准备 比例 (%)	账面余额	占总额 比例 (%)	坏账准备	坏账准备 比例 (%)
单项金额重大并单项计提 坏账准备的应收账款								
按组合计提坏账准备的应 收账款	1,410,778,303.90	100	109,037,192.93	7.73	921,316,113.62	100	68,831,541.28	7.47
单项金额虽不重大但单项 计提坏账准备的应收账款								
合计	1,410,778,303.90	100.00	109,037,192.93	7.73	921,316,113.62	100.00	68,831,541.28	7.47

2、按组合计提坏账准备的应收账款：

账龄	期末余额			年初余额		
	账面余额		坏账准备	账面余额		坏账准备
	金额	比例 (%)		金额	比例 (%)	
1 年以内	1,265,247,495.97	89.68	63,262,374.80	833,995,250.41	90.53	41,699,762.52
1 至 2 年	103,818,839.99	7.36	20,763,768.00	70,324,125.28	7.63	14,064,825.06
2 至 3 年	33,401,835.63	2.37	16,700,917.82	7,859,568.46	0.85	3,929,784.23
3 年以上	8,310,132.31	0.59	8,310,132.31	9,137,169.47	0.99	9,137,169.47
合计	1,410,778,303.90	100.00	109,037,192.93	921,316,113.62	100.00	68,831,541.28

3、截至 2010 年 12 月 31 日应收账款中无持本公司 5% 以上（含 5%）表决权股份的股东单位欠款。

4、截至 2010 年 12 月 31 日应收关联方账款情况

单位名称	与本公司关系	欠款金额	占应收账款总额的比例%
郑州煤机速达配件服务有限公司	联营公司	20,032,078.73	1.42

5、2010 年 12 月 31 日末应收账款中欠款金额前五名

单位名称	与本公司关系	欠款金额	账龄	占应收账款总额的比例%
山西高河能源有限责任公司	客户	89,330,200.00	1 年以内	6.33
国投新集能源股份有限公司	客户	80,921,939.66	1 年以内	5.74
淮南矿业（集团）有限责任公司	客户	63,198,132.59	1 年以内	4.48
神华宁夏煤业集团有限责任公司	客户	59,376,734.31	1 年以内	4.21
准格尔旗云飞矿业有限责任公司	客户	55,996,000.00	1 年以内	3.97

(二) 其他应收款

1、 其他应收款构成

种类	年末余额				年初余额			
	账面余额	占总额 比例 (%)	坏账准备	坏账准备比 例 (%)	账面余额	占总额 比例 (%)	坏账准备	坏账准备 比例 (%)
单项金额重大并单项计提 坏账准备的应收账款								
按组合计提坏账准备的应 收账款	38,441,454.46	100	2,803,749.20	7.29	62,976,565.50	100	3,787,812.58	6.01
单项金额虽不重大但单项 计提坏账准备的应收账款								
合计	38,441,454.46	100.00	2,803,749.20	7.29	62,976,565.50	100.00	3,787,812.58	6.01

2、按组合计提坏账准备的其他应收款：

账龄	期末余额			年初余额		
	账面余额		坏账准备	账面余额		坏账准备
	金额	比例 (%)		金额	比例 (%)	
1 年以内	35,260,739.68	91.72	1,763,036.99	60,925,398.51	96.74	3,046,269.93
1 至 2 年	2,363,003.21	6.15	472,600.64	1,477,655.42	2.35	295,531.08
2 至 3 年	499,200.00	1.30	249,600.00	255,000.00	0.40	127,500.00
3 年以上	318,511.57	0.83	318,511.57	318,511.57	0.51	318,511.57
合计	38,441,454.46	100.00	2,803,749.20	62,976,565.50	100.00	3,787,812.58

3、 截至 2010 年 12 月 31 日其他应收款中无持本公司 5%以上（含 5%）表决权股份的股东单位欠款。

4、 截至 2010 年 12 月 31 日其他应收关联方款项无。

5、 截至 2010 年 12 月 31 日其他应收款中欠款金额前五名

单位名称	与本公司关系	性质或内容	欠款金额	账龄	占其他应收款总额的比例%
山西中招招标代理有限公司	客户	投标保证金	13,011,042.00	1 年以内	33.85
神华国际贸易有限责任公司	客户	投标保证金	6,274,542.00	1 年以内	16.32
山西省招标有限公司	客户	投标保证金	4,500,000.00	1 年以内	11.71
郑州市物业维修管理中心	客户	保证金	1,547,763.65	1 年以内	4.03
郑州新力电力有限公司	客户	电费	1,500,000.00	1 年以内	3.90
合计			26,833,347.65		69.81

(三) 长期股权投资

1、长期股权投资明细表

被投资单位	核算方法	投资成本	期初余额	增减变动	期末余额	在被投资单位 持股比例	在被投资单位 表决权比例	在被投资单位持股比例 与表决权比例不一致的 说明	减值 准备	本期计提 减值准备	本期现金红 利
郑州煤机速达配件服务有限公司	权益法	4,000,000.00	4,449,469.03	7,538,025.40	11,987,494.43	40%	40%				
权益法小计		4,000,000.00	4,449,469.03	7,538,025.40	11,987,494.43						
郑州煤机液压电控有限公司	成本法	1,418,988.00	1,418,988.00		1,418,988.00	100%	100%				
郑州煤机综机设备有限公司	成本法	33,147,292.53	33,147,292.53		33,147,292.53	68.89%	68.89%				
郑州煤矿机械集团物资供销有限公司	成本法	10,000,000.00	10,000,000.00		10,000,000.00	100%	100%				
郑州煤机长壁机械有限公司	成本法	26,604,000.00	7,264,000.00	19,340,000.00	26,604,000.00	53.21%	53.21%				
郑煤机集团潞安新疆机械有限公司	成本法	27,000,000.00	27,000,000.00		27,000,000.00	54%	54%				
淮南郑煤机舜立机械有限公司	成本法	75,180,000.00		75,180,000.00	75,180,000.00	57.97%	57.97%				
鄂尔多斯天地华润煤矿装备有限公司	成本法	7,500,000.00	7,500,000.00		7,500,000.00	15%	15%				
郑煤机集团公司职工医院	成本法	160,000.00	160,000.00		160,000.00	21.02%	21.02%				
郑煤机集团公司幼儿园	成本法	420,000.00	420,000.00		420,000.00	17.87%	17.87%				
郑州煤机物业管理有限公司	成本法	255,000.00	255,000.00		255,000.00	9.10%	9.10%				
成本法小计		181,685,280.53	87,165,280.53	94,520,000.00	181,685,280.53						
合计		185,685,280.53	91,614,749.56	102,058,025.40	193,672,774.96						

2、 长期股权投资减值准备

公司本期无长期投资减值准备。

- 3、 长期股权投资 2010 年末余额比 2009 年末余额增加 102,058,025.40 元，增加比例为 111.40%，增加原因：本期公司增加郑州煤机长壁机械有限公司投资及收购淮南舜立股权所致。

4、 长期股权投资的其他说明：

经郑州煤机长壁机械有限公司 2010 年第一次临时股东大会会议决议，长壁公司通过增资扩股方案，决议同意将原来注册资本为 2000 万元增资为 5000 万元，截至 2010 年 2 月 21 日，收到各股东的增资款 4200 万，其中郑煤机集团入 1,934 万元，合计实收资本为 5000 万。截止 2010 年 12 月 31 日，公司持有其股权由 90.8%变更为 53.21%，经营范围为设计、加工、制造矿山机械设备等。

（四） 营业收入及营业成本

1、 营业收入明细情况

明细	本期发生额	上期发生额
主营业务收入	4,736,187,868.76	4,156,437,491.10
其他业务收入	894,625,190.42	562,928,307.80
营业成本	4,157,312,851.62	3,601,812,296.70

2、 主营业务收入分行业列示

行业名称	本期发生额	上期发生额
1. 工业	4,736,187,868.76	4,156,437,491.10
合计	4,736,187,868.76	4,156,437,491.10

3、 主营业务收入按产品列示

项目	本期发生额		上期发生额	
	营业收入	营业成本	营业收入	营业成本
支架产品	4,460,053,007.61	3,195,125,150.55	3,921,991,759.31	2,934,224,780.41
外协件	190,168,575.46	148,435,117.11	187,598,105.27	157,479,073.87
其他	85,966,285.69	66,798,526.12	46,847,626.52	42,474,764.80
合计	4,736,187,868.76	3,410,358,793.78	4,156,437,491.10	3,134,178,619.08

4、 主营业务收入按地区列示

项目	本期发生额		上期发生额	
	营业收入	营业成本	营业收入	营业成本
华北	2,268,055,350.28	1,633,220,826.34	2,841,328,460.77	2,142,515,298.40
华东	709,575,976.87	510,871,747.31	608,792,838.02	459,062,719.09
华南				
华中	335,792,709.56	241,794,438.48	206,291,562.40	155,554,992.83
西北	1,191,532,997.04	858,046,272.52	309,636,661.54	233,482,785.77
西南	134,837,041.03	97,195,225.62	142,062,815.52	107,123,044.66
东北	12,675,530.42	9,207,968.74	31,285,389.90	23,590,875.68
境外	83,718,263.56	60,022,314.77	17,039,762.95	12,848,902.65
合计	4,736,187,868.76	3,410,358,793.78	4,156,437,491.10	3,134,178,619.08

(五) 投资收益

项目或被投资单位名称	本期发生额	上期发生额
1. 长期股权投资收益		
(1) 按成本法核算确认的长期股权投资收益	6,200,187.76	
(2) 按权益法核算确认的长期股权投资收益	7,538,025.40	449,469.03
(3) 处置长期股权投资产生的投资收益		-502,330.24
2. 其他		
合计	13,738,213.16	-52,861.21

其中：

(1) 按权益法核算本期确认的长期股权投资收益主要包括：

被投资单位	本期发生额	上期发生额	本期比上期增减变动的原因
郑州煤机速达配件服务有限公司	7,538,025.40	449,469.03	

(2) 处置长期股权投资产生的投资收益

2009 年股权转让收益为转让全资子公司——郑州煤机物业管理有限公司股权损失。

(六) 现金流量表补充资料

项目	本期发生额	上期发生额
一、将净利润调节为经营活动现金流量		
净利润	839,217,623.22	572,434,568.99
加：资产减值准备	39,221,588.27	26,952,898.73

项 目	本期发生额	上期发生额
固定资产折旧、油气资产折耗、生产性生物资产折旧	31,134,230.90	28,343,321.48
无形资产摊销	3,478,473.25	1,754,403.27
长期待摊费用摊销		
处置固定资产、无形资产和其他长期资产的损失 (收益以“—”号填列)	-2,286,246.18	-556,411.01
固定资产报废损失(收益以“—”号填列)		
公允价值变动损失(收益以“—”号填列)		
财务费用(收益以“—”号填列)	15,291,122.43	15,052,175.34
投资损失(收益以“—”号填列)	-13,738,213.16	52,861.21
递延所得税资产减少(增加以“—”号填列)	-13,161,014.22	-12,806,363.63
递延所得税负债增加(减少以“—”号填列)		
存货的减少(增加以“—”号填列)	48,608,074.80	276,276,400.54
经营性应收项目的减少(增加以“—”号填列)	-425,042,487.46	-540,058,529.46
经营性应付项目的增加(减少以“—”号填列)	317,626,139.26	153,368,962.26
其 他		
经营活动产生的现金流量净额	840,349,291.11	520,814,287.72
二、不涉及现金收支的重大投资和筹资活动		
债务转为资本		
一年内到期的可转换公司债券		
融资租入固定资产		
三、现金及现金等价物净变动情况		
现金的期末余额	3,520,768,374.52	965,809,075.79
减：现金的年初余额	965,809,075.79	679,559,707.06
加：现金等价物的期末余额		
减：现金等价物的年初余额		
现金及现金等价物净增加额	2,554,959,298.73	286,249,368.73

十二、 补充资料

(一) 当期非经常性损益明细表

项目	本期发生数	上期发生数
非流动资产处置损益	2,711,762.44	-1,483,796.66
越权审批或无正式批准文件的税收返还、减免		
计入当期损益的政府补助(与企业业务密切相关, 按照国家统一标准定额或定量享受的政府补助除	25,490,813.06	14,144,986.88

项目	本期发生数	上期发生数
外)		
计入当期损益的对非金融企业收取的资金占用费		
企业取得子公司、联营企业及合营企业的投资成本小于取得投资时应享有被投资单位可辨认净资产公允价值产生的收益		
非货币性资产交换损益		
委托他人投资或管理资产的损益		
因不可抗力因素，如遭受自然灾害而计提的各项资产减值准备		
债务重组损益	-388,072.61	-868,295.69
企业重组费用，如安置职工的支出、整合费用等		
交易价格显失公允的交易产生的超过公允价值部分的损益		
同一控制下企业合并产生的子公司期初至合并日的当期净损益		
与公司正常经营业务无关的或有事项产生的损益		
除同公司正常经营业务相关的有效套期保值业务外，持有交易性金融资产、交易性金融负债产生的公允价值变动损益，以及处置交易性金融资产、交易性金融负债和可供出售金融资产取得的投资收益		
单独进行减值测试的应收款项减值准备转回		
对外委托贷款取得的损益		
采用公允价值模式进行后续计量的投资性房地产公允价值变动产生的损益		
根据税收、会计等法律、法规的要求对当期损益进行一次性调整对当期损益的影响		
受托经营取得的托管费收入		
除上述各项之外的其他营业外收入和支出	-982,775.12	788,612.88
其他符合非经常性损益定义的损益项目		
所得税影响额	-4,028,570.13	-248,540.14
少数股东损益影响额（税后）	-95,777.45	-2,522,821.57
合 计	22,707,380.19	9,810,145.70

(二) 净资产收益率及每股收益:

报告期	加权平均净资产收益率	每股收益	
		基本每股收益	稀释每股收益
2010 年度			
归属于公司普通股股东的净利润	29.36%	1.43	1.43
扣除非经常性损益后归属于公司普通股股东的净利润	28.60%	1.39	1.39
2009 年度			
归属于公司普通股股东的净利润	52.80%	1.13	1.13
扣除非经常性损益后归属于公司普通股股东的净利润	51.98%	1.11	1.11

十三、 财务报表的批准报出

本财务报表业经公司全体董事于二〇一一年三月二十四日批准报出。

十二、 备查文件目录

- 1、载有董事长签名的 2010 年年度报告文本。
- 2、载有会计师事务所盖章、注册会计师签名并盖章的审计报告原件。
- 3、报告期内在中国证券报、上海证券报和上海证券交易所网站上公开披露过的所有文件的正本及公告的原稿。

董事长：焦承尧
郑州煤矿机械集团股份有限公司
2011 年 3 月 24 日