

上海自动化仪表股份有限公司

Shanghai Automation Instrumentation Co., Ltd

600848 900928

2010年半年度报告



报告日期：二〇一〇年八月三十日

(在中华人民共和国境内注册之股份有限公司)

重 要 提 示

(一) 本公司董事会、监事会及董事、监事、高级管理人员保证本报告所载资料不存在虚假记载、误导性陈述或者重大遗漏，并对其内容的真实性、准确性和完整性承担个别及连带责任。

(二) 公司全体董事出席本次董事会会议。

(三) 公司半年度财务报告未经审计。

(四) 公司不存在被控股股东及其关联方非经营性占用资金情况。

(五) 公司不存在违反规定决策程序对外提供担保的情况。

(六) 公司负责人董事长徐子瑛女士，主管会计工作负责人总经理朱域弢先生，会计机构负责人（会计主管人员）财务总监赵婕声明：保证本半年度报告中财务报告的真实、完整。

上海自动化仪表股份有限公司董事会

二〇一〇年八月三十日

目 录

第一节	公司基本情况	3
第二节	股本变动及股东情况	5
第三节	董事、监事和高级管理人员	7
第四节	董事会报告	8
第五节	重要事项	13
第六节	财务报告	19
第七节	备查文件目录	82

第一节 公司基本情况

一、公司基本情况简介

1、公司法定中文名称：上海自动化仪表股份有限公司

公司法定中文名称缩写：自仪股份

公司英文名称：Shanghai Automation Instrumentation Co., Ltd.

公司英文名称缩写：SAIC

2、公司 A 股上市交易所：上海证券交易所

公司 A 股简称：自仪股份

公司 A 股代码：600848

公司 B 股上市交易所：上海证券交易所

公司 B 股简称：自仪 B 股

公司 B 股代码：900928

3、公司注册地址：上海市虹漕路 41 号

公司办公地址：上海市虹漕路 41 号

邮政编码：200233

公司国际互联网网址：<http://www.saic.sh.cn>

公司电子信箱：bod@saic.sh.cn

4、公司法定代表人：徐子瑛

5、公司董事会秘书：缪丹桦

电话：021-54260980

传真：021-54262329

E-mail：mdh@saic.sh.cn

联系地址：上海市虹漕路 41 号

6、公司信息披露报纸名称：《上海证券报》、香港《文汇报》

登载公司半年度报告的中国证监会指定国际互联网网址：<http://www.sse.com.cn>

公司半年度报告备置地点：上海市虹漕路 41 号

7、公司其他基本情况：

公司首次注册登记日期：1993年12月20日

公司首次注册登记地点：上海市工商行政管理局

公司最近一次变更注册登记日期：2008年8月26日

公司最近一次变更注册登记地址：中国上海市虹漕路41号

公司法人营业执照注册号：310000400099813（市局）

公司税务登记号码：国（地）税沪字310104132204689号

组织机构代码：13220468-9

公司聘请的境内会计师事务所名称：德勤华永会计师事务所有限公司

公司聘请的境内会计师事务所办公地址：中国上海市延安东路222号外滩中心30楼

二、主要财务数据和指标

1、主要会计数据和财务指标

单位：元 币种：人民币

	本报告期末	上年度期末	本报告期末比上年度期末增减(%)
总资产	1,313,063,747.48	1,251,875,371.06	4.89
所有者权益（注1）	161,307,507.55	160,618,864.14	0.43
归属于上市公司股东的每股净资产（元/股）	0.4040	0.4023	0.42
	报告期（1-6月）	上年同期	本报告期比上年同期增减(%)
营业利润	1,342,685.60	4,777,433.96	-71.90
利润总额	1,185,366.13	4,868,017.05	-75.65
归属于上市公司股东的净利润	1,190,344.81	4,696,781.55	-74.66
归属于上市公司股东的扣除非经常性损益的净利润	1,347,664.28	4,606,198.46	-70.74
基本每股收益	0.0030	0.0118	-74.58
扣除非经常性损益后的基本每股收益	0.0034	0.0115	-70.43
稀释每股收益	0.0030	0.0118	-74.58
加权平均净资产收益率(%)	0.74	2.99	减少2.25个百分点
经营活动产生的现金流量净额（注2）	-22,716,946.46	-22,439,598.85	不适用
每股经营活动产生的现金流量净额（注2）	-0.0569	-0.0562	不适用

注：1、“所有者权益”为归属于母公司的所有者权益。2、如上年同期为负数，“增减比例”填不适用。

2、非经常性损益项目和金额

单位:元 币种:人民币

非经常性损益项目	金额
非流动资产处置损益	-24,224.82
计入当期损益的政府补助(与企业业务密切相关,按照国家统一标准定额或定量享受的政府补助除外)	37,500.00
除上述各项之外的其他营业外收入和支出	-170,594.65
合计	-157,319.47

第二节 股本变动及股东情况

一、股份变动情况表

报告期内,公司股份总数及股本结构未发生变化。

单位:股

	本次变动前		本次变动增减(+,-)					本次变动后	
	数量	比例(%)	发行新股	送股	公积金转股	股改方案(有限售转为无限售)	小计	数量	比例(%)
一、无限售条件流通股									
1、人民币普通股	292,141,390	73.17						292,141,390	73.17
2、境内上市的外资股	107,145,500	26.83						107,145,500	26.83
3、境外上市的外资股									
4、其他									
无限售条件流通股合计	399,286,890	100.00						399,286,890	100.00
二、股份总数	399,286,890	100.00						399,286,890	100.00

二、股东情况

1、股东数量和持股情况

单位：股

报告期末股东总数		46003 户，其中 A 股 26798 户，B 股 19205 户。				
前十名股东持股情况						
股东名称	股东性质	持股比例 (%)	持股总数	报告期内增减	持有有限售条件股份数量	质押或冻结的股份数量
上海电气(集团)总公司	国家	26.39	105,359,357	0	0	0
中国华融资产管理公司	国家	9.22	36,827,147	0	0	0
中国长城资产管理公司	国家	3.51	14,047,701	0	0	未知
中国东方资产管理公司	国家	3.42	13,635,574	0	0	未知
上海国际信托投资有限公司	国有法人	3.30	13,186,800	-2,901,222	0	未知
申银万国证券股份有限公司	其他	2.69	10,730,650	0	0	未知
中国工商银行-广发大盘成长混合型证券投资基金	其他	1.01	4,044,741	+4,044,741	0	未知
上海交大企业管理中心	其他	0.58	2,300,000	0	0	未知
中国信达资产管理公司	国家	0.50	1,987,963	0	0	未知
沈家珊	其他	0.39	1,571,594	+185,819	0	未知
前十名无限售条件股东持股情况						
股东名称	期末持有无限售条件股份数量		股份种类			
上海电气(集团)总公司	105,359,357		人民币普通股			
中国华融资产管理公司	36,827,147		人民币普通股			
中国长城资产管理公司	14,047,701		人民币普通股			
中国东方资产管理公司	13,635,574		人民币普通股			
上海国际信托有限公司	13,186,800		人民币普通股			
申银万国证券股份有限公司	10,730,650		人民币普通股			
中国工商银行-广发大盘成长混合型证券投资基金	4,044,741		人民币普通股			
上海交大企业管理中心	2,300,000		人民币普通股			
中国信达资产管理公司	1,987,963		人民币普通股			
沈家珊	1,571,594		境内上市外资股			
上述股东关联关系或一致行动关系的说明			公司未知前十名股东、前十名无限售条件股东以及前述二者之间是否存在关联关系或属于《上市公司收购管理办法》中规定的一致行动人的情况。			

报告期内,持有本公司 5%以上(含 5%)股份的股东为上海电气(集团)总公司、中国华融资产管理公司。上述两家公司持有的国家股均无质押、冻结或托管事项。

报告期内,公司无战略投资者或一般法人因配售新股成为前 10 名股东的情况。

2、本报告期,公司控股股东及实际控制人没有发生变更。

第三节 董事、监事和高级管理人员

一、董事、监事和高级管理人员持股变动

单位：股

姓名	职务	年初持股数	本期增持 股份数量	本期减持 股份数量	期末持股数	变动 原因
徐子瑛	董事长	0	0	0	0	无
胡宏刚	副董事长	0	0	0	0	无
朱域弢	董事、总经理	0	0	0	0	无
欧阳令南	独立董事	0	0	0	0	无
戴继雄	独立董事	0	0	0	0	无
费敏锐	独立董事	0	0	0	0	无
李鹤富	独立董事	0	0	0	0	无
黄建民	董事	0	0	0	0	无
王鹰	董事	0	0	0	0	无
张骏彪	董事	0	0	0	0	无
朱惠良	董事	0	0	0	0	无
何晓勇	董事	0	0	0	0	无
张敷彪	监事会主席	0	0	0	0	无
朱茜	监事	0	0	0	0	无
周鸣	监事	0	0	0	0	无
洪汀	监事	4930 (A)	0	0	4930 (A)	无
刘伟民	监事	0	0	0	0	无
蒋群	监事	0	0	0	0	无
章敏	监事	0	0	0	0	无
肖卫华	党委书记 副总经理	0	0	0	0	无
黄捷	副总经理	444 (A) 36100 (B)	0	0	444 (A) 36100 (B)	无
许大庆	副总经理	1755 (A)	0	0	1755 (A)	无
吴剑啸	副总经理	0	0	0	0	无
王琪	副总经理	0	0	0	0	无
赵婕	财务总监	0	0	0	0	无
缪丹桦	董事会秘书	0	0	0	0	无

报告期内，公司所有董事、监事和高级管理人员持有本公司的股票期权为 0，被授予的限制性股票数量为 0 股。

二、新聘或解聘公司董事、监事、高级管理人员的情况

1、因公司董事变更，2010 年 1 月 19 日，公司召开第二十六次股东大会（2010 年第一次临时），会议审议并选举李鹤富先生为公司第六届董事会独立董事；选举朱域弢先生为公司第六届董事会董事；选举张骏彪先生为公司第六届董事会董事。

2、因工作需要，肖卫华先生辞去公司董事职务。经公司第二十七次股东大会（暨 2009 年年会）审议通过，增补黄建民先生为公司第六届董事会董事。

第四节 董事会报告

一、报告期内整体经营情况的讨论与分析

报告期内，公司以盈利为导向，做实、做稳、做健康为工作出发点，夯实企业基础，提高管控能力，谋求公司发展，围绕董事会确定的年度工作目标，开展了一系列的工作并取得了一定的成效。

1、公司主要业务领域取得一定进展。

火电业务：面对今年国家火电投资规模压缩的严峻形势，公司加大了火电市场的跟踪力度，开辟新的热点地区，取得了数千万元的新客户订单。同时，I&C 业务海外市场的拓展也取得一定成效。

核电业务：在重点抓好市场项目的跟踪、尤其是新上核电站项目的跟踪与分析的同时，积极寻求承接核电项目业务的可能。

轨道交通业务：在开拓市场的同时，本报告期，实现了 8 号线增能和 11 号、13 号世博段轨道交通的如期开通。公司完成了与泰雷兹合资备忘录的签约，这将使综合监控系统核心竞争力得到提升。

控制系统：全数字的现场总线 PROFIBUS-PA 变送器首次在余热发电项目中成功得到应用。

2、两项重大技术改造项目按计划顺利实施。

《适用于 600MW-1000MW 火电等重大工程的 I&C 系统集成及自控系统仪表产业化》技术改造项目重点设备添置已完成，目前大多数设备已进场并进行试生产；科技开发阶段性工作亦已完成，目前正准备接受有关方面的验收。

列入《大型压水堆核电站全数字化仪控系统及核电调节阀类产业化》项目内容之一的调节阀生产基地已完成奠基，目前正按计划进度在实施过程中。

3、结构调整进一步推进。按照“有所为有所不为”的原则，公司对现有单机仪表产品进行分析和筛选并进行结构调整，使产品向高技术、高性能方向延伸。集中精力和资源，使已确立了的温度、压力、物位、变送器等发展产品得以重点突破。

针对管理层次多、结构不尽合理等状况，公司按照产品、业务对口为原则，对预算单位进行了调整。从而进一步缩短了管理链，压缩了管理层次，公司管理结构更趋扁平化，业务分类更为明晰。

4、财务管控得到加强、管理费用有所下降。公司全面推进资金集中管理，对银行账户进行梳理，本报告期已清理注销账户 11 个。同时，通过公务车改革以及压缩业务招待费等，上半年，管理费用同比下降 17.11%。

5、存货得到有效控制。公司加强存货过程控制，完善仓库收、发、存制度及盘点制度，以降低存货库存量，加速资金周转。报告期末，存货净额比年初减少近 5%。同时，以存货信息化管理为平台，推进电子商务网集中采购，降低了采购成本。

6、新品开发计划得到较好的落实。报告期内，完成了国家 863、科技部和上海市的各类科技攻关项目 6 项；新品开发 7 项；专利授权 10 项；软件著作权登记 2 项。公司继续保持上海市知识产权示范企业荣誉。

截止报告期末，公司实现主营业务收入 48290.24 万元，同比下降 11.36%；实现净利润 119.03 万元，同比下降 74.66%。

单位:万元 币种:人民币

项 目	2010 年 1-6 月	2009 年 1-6 月	增 减 (%)
营业收入	49,316.00	55,316.49	-10.85
其中：主营业务收入	48,290.24	54,480.65	-11.36
营业利润	134.27	477.74	-71.89
净利润	119.03	469.68	-74.66
项 目	2010 年 6 月 30 日	2009 年 12 月 31 日	增 减 (%)
总资产	131,306.37	125,187.54	4.89
股东权益	16,130.75	16,061.89	0.43

二、公司主营业务及其经营状况

1、主营业务分行业、产品情况表

单位:万元 币种:人民币

分行业或分产品	营业收入	营业成本	营业利润率 (%)	营业收入比上年同期增减 (%)	营业成本比上年同期增减 (%)	营业利润率比上年同期增减 (%)
分行业						
仪器仪表行业	48,290.24	40,188.35	16.78	-11.36	-8.36	减少 2.73 个百分点
分产品						
仪表及装置	17,414.78	13,077.85	24.90	-18.50	-13.81	减少 4.09 个百分点
数字控制系统工程	11,152.00	8,831.28	20.81	-6.22	-4.28	减少 1.60 个百分点
其他控制系统工程	19,723.46	18,279.22	7.32	-7.06	-6.04	增加 1.01 个百分点

其中:报告期内,上市公司向控股股东及其子公司销售产品或提供劳务的关联交易金额 3572.82 万元。

2、主营业务分地区情况

单位:万元 币种:人民币

地区	营业收入	营业收入比上年增减 (%)
市内	14,039.50	-31.23
市外	34,250.74	0.54

3、报告期内,公司未有对净利润产生重大影响的其他经营业务。

4、参股公司经营情况 (适用投资收益占净利润 10%以上的情况)

单位:万元 币种:人民币

公司名称	经营范围	净利润	参股公司贡献的投资收益	占上市公司净利润的比重 (%)
上海西门子工业自动化有限公司	可编程控制器、测试和测量系统、控制系统、自动化仪表等销售生产	2,726.27	330.67	277.79
上海埃斯凯变压器有限公司	各类交直流稳压器等的制造加工及销售维修	618.87	105.44	88.58
上海横河电机有限公司	生产、销售流量计和配套仪表及售后服务	620.40	248.16	208.48
上海大华-千野仪表有限公司	生产、销售测量控制仪表及成套仪表系统	62.24	31.12	26.14
千野测控设备(昆山)有限公司	计量系统生产、销售,精密测量控制仪表以及智能仪用传感器及相关结构部件等。	159.47	31.89	26.79
上海康茂胜气动控制元件有限公司	生产、销售各类气动控制元件及配件	113.31	45.33	38.08
上海康茂胜自动控制有限公司	生产销售低功率气动控制阀及其相关的气动控制系统及配件,提供售后服务和技术培训	373.76	149.51	125.60
上海自仪九仪表有限公司	流量仪表、机械量具、压力表机芯的设计制造、销售、维修服务、小模数齿轮加工、五金加工等	36.48	14.71	12.36
国核自仪系统工程有限公司	核电工程仪控系统设计、系统集成、安装调试等工程技术服务及相关业务	-1,188.59	-582.41	-489.30

5、报告期,公司主营业务及其结构与上年度相比未发生重大变化。

6、主营业务盈利能力（毛利率）与上年相比未发生重大变化。

7、利润构成与上年度相比发生变化及情况说明。

项目	本期金额	上期金额	同比增减	同比增减比例（%）
营业收入	49,316.00	55,316.49	-6,000.49	-10.85
营业成本	40,701.40	44,355.53	-3,654.13	-8.24
期间费用	8,947.17	10,118.55	-1,171.38	-11.58
投资收益	814.12	-47.17	861.29	1,825.93
净利润	119.03	469.68	-350.65	-74.66

（1）投资收益比上年同期增加 1825.93%，主要系本报告期有股权转让收入。

（2）净利润比上年同期减少 74.66%，主要系本报告期受火电国内市场开工机组减少影响和海外 I&C 项目开工推迟，使营业收入减少导致利润减少。

8、公司在经营中出现的困难和解决措施

（1）受市场影响，火电业务呈下降趋势。随着国家火电投资规模缩小，对公司火电业务带来影响，订单减少。公司将进一步调整产业结构，在巩固原有火电市场的基础上，积极拓展核电、轨道交通及重点单机产品的市场，同时要积极拓展环保、建材、石化等多个领域，形成新的经济增长点。

（2）解决房地产“两证合一”历史遗留问题的任务仍比较艰巨。公司正与原控股股东——上海仪电控股集团公司沟通和协商，拟通过一揽子解决方案，实现公司稳定、健康的发展。

（3）经济运行管控能力还有待于进一步提高。面对自动化行业激烈竞争状况以及受市场调整的影响，公司个别产品毛利率有所下降，部分项目周期延长，使之应收账款同比也有上升。公司坚持以盈利为导向，强化对经济运行的管控。通过调动科技和销售人员的积极性，拓展市场扩大销售；建立客户信用评价体系以及加强应收账款的催讨力度；同时，抓项目管理，提高项目的内配率；加强成本、费用的审核和控制来不断提高公司的经济运行质量。

三、公司投资情况

1、报告期内，公司无募集资金或前期募集资金使用到本期的情况。

2、重大非募集资金项目实施情况

(1) 《适用于 600MW~1000MW 火电等重大工程的 I&C 系统集成及自控系统仪表产业化技术改造项目》。本报告期，公司已完成 DCS 平台与智能变送器、电动执行机构等产品的科研开发；重点设备添置已完成；工业园区一灵石路厂房继改造完成后，亦已投入正常运营。

(2) 《大型压水堆核电站全数字化仪控系统 & 核电调节阀类产业化项目》。本报告期，已实施了部分核电 DCS 和核级仪表的研发和部分的设备投资。核电调节阀生产基地 1.73 万平方米的土建工程正在进行中，期间，已完成土地使用权出让合同支付以及部分工程费用近 6 千万元。

四、本报告期，公司未对上年年度报告中披露的本年度经营计划做出修改的事项。

五、报告期，公司未有预测年初至下一报告期期末的累计净利润可能为亏损或者与上年同期相比发生大幅度变动的警示及说明情况。

六、公司董事会对会计师事务所上年度“非标准审计报告”涉及事项的变化及处理情况的说明

鉴于立信会计师事务所有限公司在 2009 年度报告中出具本公司带强调事项段的无保留意见审计报告中提及的问题，公司董事会认为：本报告期，公司围绕提高经济运行质量，以企业盈利为导向，实施产业发展战略。上半年，公司聚焦火电、轨道交通、核电三大领域，推进高新技术产业化和生产结构的优化。同时，以调整、改革为抓手，清理与主业关联度不高的投资企业、加强公司基础建设、严格资金集中管理、提高企业做稳、做健康的能力，以促进公司可持续发展。

第五节 重要事项

一、公司治理的情况

报告期内，公司按照有关法律法规的要求，不断完善公司法人治理结构，依法规范运作；根据证券监管部门的规定，结合公司实际制订了《公司年报信息披露重大差错责任追究制度》、《公司内幕信息知情人登记制度》、《对外信息报送和使用管理办法》以进一步完善定期报告的审批、披露程序，同时，还修定了《公司投资审批权限的若干规定》。鉴于公司综合监控以及智能化集成业务的不断发展和壮大，对《公司章程》中有关经营范围进行了修订和补充，并经2009年年度股东大会审议通过。公司还针对部分董事会成员的变动对公司董事会专门委员会成员及时进行了调整。公司在形成对投资者之间沟通的制度化、常态化方面作出努力，在更新公司网站的同时，进一步完善已开设的投资者关系专栏、论坛以及电子信箱等，保持已专门设立的投资者咨询电话和网络沟通平台畅通，及时听取投资者的意见和建议，解答投资者的疑问。同时，规范执行信息披露程序，确保信息披露真实、准确、及时、完整。

上半年，公司内控制度建设得到推进，审计监察室通过对部分所属单位进行内控制度执行情况进行抽查、审计的基础上，督导相关职能部门对《销售与收款》、《授权与批准制度》、《采购与付款》等制度进行了修订。同时，公司结合运行实际，制订了《应收账款清收管理办法》、《废旧物资处置管理办法》以及与之相适应的关键控制点及工作流程，以进一步完善控制架构和各层级之间的控制程序。公司机构设置及职能分工适应并符合内控制度的要求，公司与控股股东在业务、人员、资产、机构、财务等方面完全分开、独立运作；公司治理实际情况符合中国证监会发布的《上市公司治理准则》等规范性文件的要求。

公司将继续加强规范运作、建立健全各项治理制度，不断积累治理经验、提高治理水平，促进公司长期稳定健康发展。

二、报告期实施的利润分配方案执行情况

报告期内，公司无以前期间拟定、在报告期实施的利润分配方案、公积金转增股本方案或发行新股方案的执行情况，也无在本次半年度报告时拟定的利润分配预案和公积金转增股本的预案。

三、报告期内现金分红政策的执行情况

1、经公司第二十五次股东大会审议通过的《公司章程》对现金分红政策进行了修订，公司现金分红政策：“公司可以采取现金或者股票方式分配股利，可以进行中期现金分红。公司的利润分配应当重视对投资者的合理投资回报，利润分配政策应保持连续性和稳定性。公司最近三年以现金方式累计分配的利润应当不少于最近三年公司实现的年均可分配利润的30%。”

2、公司执行分红政策的情况：公司因未分配利润为负数，故不能实施现金分红。

四、重大诉讼仲裁事项

1、本公司及下属控股子公司——上海麦克林电子有限公司作为共同原告，诉美国麦克林公司、蔡贤修、桂豪杰以及三家美国麦克林公司的关联企业，违约、非法转移资产、欺诈等十二项违法行为一案，经美国加利福尼亚州北区美国联邦地区法院判决本公司胜诉（详见2001年11月29日《上海证券报》、香港《南华早报》刊登的本公司公告）。鉴于蔡贤修提出的个人破产申请，对蔡贤修的诉讼转入美国加利福尼亚州地方破产法院进行，2002年12月13日本公司接到了书面判决通知（详见2002年12月16日《上海证券报》、香港《商报》刊登的本公司公告以及公司《2009年度报告》），本公司与美国德汇律师事务所依据法院的判决，展开了对上述判决的执行程序，目前该案仍继续处于执行阶段。

2、上海飞龙房地产开发有限公司诉本公司合资、合作开发上海市华山路1496号地块合同纠纷案，本公司已于2004年8月向最高人民法院提起申诉，目前，该案仍在受理过程中。（详情请见2002年6月4日；2002年8月27日和2003年12月30日刊登在《上海证券报》和香港《商报》上的本公司公告以及公司《2009年度报告》）

五、公司持有其他上市公司股权、参股金融企业股权情况

1、公司持有其他上市公司股权情况

序号	证券代码	证券简称	期末持有数量（股）	初始投资金额	期末账面值	期初账面值	会计核算科目
1	601328	交通银行	150,210	198,252.00	902,762.10	1,404,463.50	可供出售金融资产
合计			150,210	198,252.00	902,762.10	1,404,463.50	—

2、本报告期，公司无参股金融企业股权情况

六、资产交易事项

1、本报告期，公司无收购资产、资产置换、吸收合并事项。

2、出售资产情况

单位：（元） 币种：人民币

交易对方	被出售资产	出售日	出售价格	本年初起至出售日该出售资产为上市公司贡献的净利润	出售产生的损益	是否为关联交易(如是,说明定价原则)	资产出售定价原则	所涉及的资产是否已全部过户	所涉及的债权债务是否已全部转移	资产出售为上市公司贡献的净利润总额的比例(%)	关联关系
上海自九量具有限公司	66.67%股权	2010.5.24	5,715,708.00	-100,357.18	4,077,065.58	否	以审计、评估后的净资产	是	是	342.51%	控股子公司

根据公司发展战略，上海自九量具有限公司被列入本年度公司需清理的对外投资项目，该提案经总经理办公会议审议并经公司第六届董事会第十一次会议审议并形成提案决议。上海自九量具有限公司66.67%股权上市交易挂牌价为2,215,707.92元，经电子竞价，最终成交价格为5,715,708.00元。

七、报告期内公司重大关联交易事项

1、与日常经营相关的关联交易

单位：万元 币种：人民币

关联交易方	关联关系	关联交易类型	关联交易内容	关联交易定价原则	关联交易价格	关联交易金额	占同类交易金额的比例(%)	关联交易结算方式	市场价格	交易价格与市场参考价格差异较大的原因
上海电气集团股份有限公司	母公司的控股子公司	销售商品	销售货物	市场价	—	2367.60	4.90	货币资金	—	—
上海冶金矿山机械厂	其他	销售商品	销售货物	市场价	—	784.19	1.62	货币资金	—	—
上海锅炉厂有限公司	其他	销售商品	销售货物	市场价	—	172.68	0.36	货币资金	—	—
上海电气风电设备有限公司	其他	销售商品	销售货物	市场价	—	78.40	0.16	货币资金	—	—

上海电气(集团)电站服务中心	其他	销售商品	销售货物	市场价	—	77.87	0.16	货币资金	—	—
上海环保工程成套有限公司	其他	销售商品	销售货物	市场价	—	56.41	0.12	货币资金	—	—
上海电气电站设备有限公司	其他	销售商品	销售货物	市场价	—	31.18	0.06	货币资金	—	—
上海重型机器厂有限公司	其他	销售商品	销售货物	市场价	—	4.05	0.00	货币资金	—	—
上海申威达机械有限公司	其他	销售商品	销售货物	市场价	—	0.34	0.00	货币资金	—	—
上海市机械制造工艺研究所有限公司	其他	销售商品	销售货物	市场价	—	0.04	0.00	货币资金	—	—
上海电气核电设备有限公司	其他	销售商品	销售货物	市场价	—	0.03	0.00	货币资金	—	—
上海电气压缩机泵业有限公司	其他	销售商品	销售货物	市场价	—	0.03	0.00	货币资金	—	—
合计				/	/	3572.82	7.41	/	/	/
上海电气国际经济贸易有限公司	其他	采购商品	采购货物	市场价	—	9.29	0.02	货币资金	—	—
合计				/		9.29	0.02	/	/	/

公司第二十七次股东大会审议批准了《关于公司与上海电气(集团)总公司及其附属企业二〇一〇年度日常经营性关联交易金额预计的议案》“2010年公司拟与上海电气(集团)总公司及其附属企业发生日常经营相关的关联交易(包括提供数字控制系统、其他控制系统、仪表及其装备产品的销售和提供劳务、日常零部件采购等)以及房屋租赁、融资业务和技术服务等其他关联交易,预计总额为35560万元。”本报告期,公司实际履行情况是:公司向上海电气(集团)总公司及其附属企业销售产品和提供劳务的关联交易总金额3572.82万元,在年度日常关联交易金额预计范围之内。

2、本报告期,公司无资产收购、出售发生的关联交易情况。

3、非经营性债权债务往来

单位:万元 币种:人民币

关联方	向关联方提供资金		关联方向上市公司提供资金	
	发生额	余额	发生额	余额
上海电气(集团)总公司	—	—	—	2,189.32
合计	—	—	—	2,189.32

其中:报告期内上市公司向控股股东及其子公司提供资金的发生额0万元,余额0万元。

4、报告期内,公司无其他重大关联交易事项。

八、重大合同及其履行情况

1、本报告期，公司没有发生或以前期间发生但延续到报告期的重大托管、承包、租赁其他公司资产或其他公司托管、承包、租赁公司资产的事项。

2、本报告期，公司没有发生或以前期间发生但延续到报告期的重大对外担保事项。

3、本报告期，公司没有发生或以前期间发生但延续到报告期的委托理财事项。

九、承诺事项履行情况

1、公司持股 5%以上股东及其实际控制人不存在报告期内或持续到报告期内的承诺。

2、截止半年报披露日，公司不存在尚未完全履行的业绩承诺。

3、截止半年报披露日，公司不存在尚未完全履行的注入资产、资产整合承诺。

十、本报告期，财务报告未经审计。期间，公司会计师事务所进行了更换。经公司第六届董事会第十五次会议审议通过，并经公司 2009 年度股东大会审议批准，由原立信会计师事务所有限公司调整为德勤华永会计师事务所为 2010 年度公司财务审计机构。

十一、报告期内，公司及其董事、监事、高级管理人员、公司股东、实际控制人均未受中国证监会的稽查、行政处罚、通报批评及证券交易所的公开谴责。

十二、其它重大事项及其影响和解决方案的分析说明

1、根据中国证券监督管理委员会上海监管局就“公司拥有的六处物业的过户手续尚未办妥，其权证记载的权利人仍为公司原控股股东上海仪电控股（集团）公司”的基本事实，下发了《关于对上海自动化仪表股份有限公司采取责令改正措施的决定》（沪证监决[2009]6号）。本报告期，公司按其整改计划，通过与政府相关部门沟通协调，现已明确临山路等 3 块物业的地块因动迁已被冻结，故无法办理产权证过户手续。另，崇明城桥镇等 3 块物业地块，拟与原控股股东上海仪电控股（集团）公司协商办理产权证过户手续，目前该事项正在办理过程中。

2、报告期内，公司国有法人股东--上海国际信托有限公司继续减持本公司股份。

截止本报告期末，上海国际信托有限公司共持有本公司股份 13,186,800 股，占本公司总股本的 3.30%。

十三、信息披露索引

公告编号	披露时间	公告名称	披露报刊
临 2010-001	2010 年 1 月 19 日	上海自动化仪表股份有限公司第二十六次股东大会（2010 年第一次临时）决议公告	《上海证券报》B15 版 香港《文汇报》C4 版
临 2010-002	2010 年 2 月 3 日	上海自动化仪表股份有限公司第六届董事会第十二次会议决议公告	《上海证券报》B12 版 香港《文汇报》B3 版
临 2010-003	2010 年 2 月 3 日	上海自动化仪表股份有限公司关于受让上海轨道交通设备发展有限公司综合监控系统相关资产的关联交易公告	《上海证券报》B12 版 香港《文汇报》B3 版
临 2010-004	2010 年 3 月 4 日	上海自动化仪表股份有限公司股票交易异常波动公告	《上海证券报》B32 版 香港《文汇报》A72 版
定期报告	2010 年 3 月 31 日	上海自动化仪表股份有限公司 2009 年年度报告摘要	《上海证券报》B169-170 版 香港《文汇报》B3 版
临 2010-005	2010 年 3 月 31 日	上海自动化仪表股份有限公司第六届董事会第十三次会议决议公告	《上海证券报》B169 版 香港《文汇报》B3 版
临 2010-006	2010 年 3 月 31 日	上海自动化仪表股份有限公司第六届监事会第九次会议决议公告	《上海证券报》B169 版 香港《文汇报》B3 版
临 2010-007	2010 年 3 月 31 日	上海自动化仪表股份有限公司 2010 年第一季度业绩预亏公告	《上海证券报》A10 版 香港《文汇报》A22 版
临 2010-008	2010 年 4 月 2 日	上海自动化仪表股份有限公司重大事项提示性公告	《上海证券报》22 版 香港《文汇报》A16 版
临 2010-009	2010 年 4 月 22 日	上海自动化仪表股份有限公司国有股东股份减持公告	《上海证券报》B119 版 香港《文汇报》C7 版
定期报告	2010 年 4 月 30 日	上海自动化仪表股份有限公司 2010 年第一季度报告	《上海证券报》B108 版 香港《文汇报》B7 版
临 2010-010	2010 年 4 月 30 日	上海自动化仪表股份有限公司第六届董事会第十四次会议决议公告	《上海证券报》B108 版 香港《文汇报》B7 版
临 2010-011	2010 年 4 月 30 日	上海自动化仪表股份有限公司第六届监事会第十次会议决议公告	《上海证券报》B108 版 香港《文汇报》B7 版
临 2010-012	2010 年 4 月 30 日	上海自动化仪表股份有限公司关于 2010 年度日常经营性关联交易预计公告	《上海证券报》B108 版 香港《文汇报》B7 版
临 2010-013	2010 年 5 月 27 日	上海自动化仪表股份有限公司第六届董事会第十五次会议决议公告暨召开公司第二十七次股东大会（2009 年年会）的通知	《上海证券报》23 版 香港《文汇报》A21 版
临 2010-014	2010 年 6 月 25 日	上海自动化仪表股份有限公司第二十七次股东大会（暨 2009 年年会）决议公告	《上海证券报》11 版 香港《文汇报》B2 版

上述公告刊载的互联网网站及检索路径：上海证券交易所网站 www.sse.com.cn

上海自动化仪表股份有限公司网站：www.saic.sh.cn

第六节 财务报告(未经审计)

一、 财务报表

合并资产负债表

2010年6月30日

编制单位:上海自动化仪表股份有限公司

单位:元 币种:人民币

项目	附注	期末余额	年初余额
流动资产:			
货币资金	6.1	178,713,701.73	182,041,427.88
结算备付金			
拆出资金			
交易性金融资产			
应收票据	6.2	10,134,586.80	32,313,812.25
应收账款	6.4	483,057,321.71	435,934,262.01
预付款项	6.6	97,440,697.55	73,233,778.49
应收保费			
应收分保账款			
应收分保合同准备金			
应收利息			
应收股利	6.3	14,572.52	3,390,969.52
其他应收款	6.5	24,477,009.29	31,194,320.21
买入返售金融资产			
存货	6.7	183,333,120.01	196,109,658.85
一年内到期的非流动资产			
其他流动资产			
流动资产合计		977,171,009.61	954,218,229.21
非流动资产:			
发放委托贷款及垫款			
可供出售金融资产	6.8	902,762.10	1,404,463.50
持有至到期投资			
长期应收款			
长期股权投资	6.10	96,560,936.87	100,288,278.29
投资性房地产			
固定资产	6.11	106,895,378.88	102,363,385.42
在建工程	6.12	71,532,166.13	66,139,963.07
工程物资	6.13	8,844.97	26,527.80
固定资产清理			
生产性生物资产			
油气资产			
无形资产	6.14	19,584,163.44	19,752,963.58
开发支出	6.15	33,140,567.77	
商誉			
长期待摊费用	6.16	893,820.97	1,255,858.39
递延所得税资产	6.17	6,374,096.74	6,425,701.80
其他非流动资产			
非流动资产合计		335,892,737.87	297,657,141.85
资产总计		1,313,063,747.48	1,251,875,371.06

流动负债：			
短期借款	6.19	379,989,018.86	371,658,982.64
向中央银行借款			
吸收存款及同业存放			
拆入资金			
交易性金融负债			
应付票据	6.20	1,000,000.00	
应付账款	6.21	319,180,536.05	300,698,697.02
预收款项	6.22	82,795,298.17	72,908,394.70
卖出回购金融资产款			
应付手续费及佣金			
应付职工薪酬	6.23	3,397,619.08	3,545,418.77
应交税费	6.24	6,458,813.65	12,108,586.43
应付利息	6.25	18,220,576.75	18,821,572.12
应付股利	6.26	4,482,460.25	4,482,460.25
其他应付款	6.27	90,847,144.47	84,066,820.56
应付分保账款			
保险合同准备金			
代理买卖证券款			
代理承销证券款			
一年内到期的非流动负债	6.28	15,216,406.02	15,216,406.02
其他流动负债			
流动负债合计		921,587,873.30	883,507,338.51
非流动负债：			
长期借款	6.29	153,500,000.00	153,500,000.00
应付债券			
长期应付款			
专项应付款	6.30	17,662,056.32	19,477,056.32
预计负债			
递延所得税负债	6.17	180,931.73	180,931.73
其他非流动负债	6.31	58,752,000.00	33,692,000.00
非流动负债合计		230,094,988.05	206,849,988.05
负债合计		1,151,682,861.35	1,090,357,326.56
所有者权益（或股东权益）：			
实收资本（或股本）	6.32	399,286,890.00	399,286,890.00
资本公积	6.33	225,113,084.19	225,614,785.59
减：库存股			
专项储备			
盈余公积	6.34	22,767,526.37	22,767,526.37
一般风险准备			
未分配利润	6.35	-485,859,993.01	-487,050,337.82
外币报表折算差额			
归属于母公司所有者权益合计		161,307,507.55	160,618,864.14
少数股东权益		73,378.58	899,180.36
所有者权益合计		161,380,886.13	161,518,044.50
负债和所有者权益总计		1,313,063,747.48	1,251,875,371.06

法定代表人：徐子瑛

主管会计工作负责人：朱域弢

会计机构负责人：赵婕

母公司资产负债表

2010年6月30日

编制单位：上海自动化仪表股份有限公司

单位：元 币种：人民币

项目	附注	期末余额	年初余额
流动资产：			
货币资金		177,836,733.24	178,547,701.19
交易性金融资产			
应收票据		10,134,586.80	29,845,508.20
应收账款	11.1	483,374,991.34	431,834,835.25
预付款项		97,210,425.81	73,103,507.27
应收利息			
应收股利		394,032.83	3,770,429.83
其他应收款	11.2	20,083,737.56	31,201,708.39
存货		181,071,396.25	190,670,799.19
一年内到期的非流动资产			
其他流动资产			
流动资产合计		970,105,903.83	938,974,489.32
非流动资产：			
可供出售金融资产		902,762.10	1,404,463.50
持有至到期投资			
长期应收款			
长期股权投资	11.3	104,608,028.87	108,755,370.29
投资性房地产			
固定资产		105,501,023.15	100,543,594.42
在建工程		71,532,166.13	66,139,963.07
工程物资		8,844.97	26,527.80
固定资产清理			
生产性生物资产			
油气资产			
无形资产		19,584,163.44	19,752,963.58
开发支出		33,140,567.77	
商誉			
长期待摊费用		893,820.97	1,255,858.39
递延所得税资产		6,304,920.69	6,304,920.69
其他非流动资产			
非流动资产合计		342,476,298.09	304,183,661.74
资产总计		1,312,582,201.92	1,243,158,151.06

流动负债：			
短期借款		379,989,018.86	370,959,018.86
交易性金融负债			
应付票据		1,000,000.00	
应付账款		311,566,721.85	290,587,760.95
预收款项		82,714,136.98	70,983,140.89
应付职工薪酬		2,781,336.16	2,405,383.93
应交税费		6,312,467.74	11,909,046.86
应付利息		18,220,576.75	18,821,572.12
应付股利		4,482,460.25	4,482,460.25
其他应付款		90,537,393.17	83,041,793.81
一年内到期的非流动负债		15,216,406.02	15,216,406.02
其他流动负债			
流动负债合计		912,820,517.78	868,406,583.69
非流动负债：			
长期借款		153,500,000.00	153,500,000.00
应付债券			
长期应付款			
专项应付款		17,662,056.32	19,477,056.32
预计负债			
递延所得税负债		180,931.73	180,931.73
其他非流动负债		58,752,000.00	33,692,000.00
非流动负债合计		230,094,988.05	206,849,988.05
负债合计		1,142,915,505.83	1,075,256,571.74
所有者权益（或股东权益）：			
实收资本（或股本）		399,286,890.00	399,286,890.00
资本公积		225,961,629.61	226,463,331.01
减：库存股			
专项储备			
盈余公积		22,767,526.37	22,767,526.37
一般风险准备			
未分配利润		-478,349,349.89	-480,616,168.06
所有者权益合计		169,666,696.09	167,901,579.32
负债和所有者权益总计		1,312,582,201.92	1,243,158,151.06

法定代表人：徐子瑛

主管会计工作负责人：朱域弢

会计机构负责人：赵婕

合并利润表

2010年1—6月

编制单位:上海自动化仪表股份有限公司

单位:元 币种:人民币

项目	附注	本期金额	上期金额
一、营业总收入		493,159,962.73	553,164,895.74
其中:营业收入	6.36	493,159,962.73	553,164,895.74
利息收入			
已赚保费			
手续费及佣金收入			
二、营业总成本		499,958,468.91	547,915,715.05
其中:营业成本	6.36	407,013,987.21	443,555,281.06
利息支出			
手续费及佣金支出			
退保金			
赔付支出净额			
提取保险合同准备金净额			
保单红利支出			
分保费用			
营业税金及附加	6.37	3,472,812.61	3,197,319.96
销售费用		21,673,495.12	18,785,812.07
管理费用		57,977,880.92	69,949,524.18
财务费用	6.40	9,820,293.05	12,450,150.83
资产减值损失	6.39		-22,373.05
加:公允价值变动收益(损失以“-”号填列)			
投资收益(损失以“-”号填列)	6.38	8,141,191.78	-471,746.73
其中:对联营企业和合营企业的投资收益			
汇兑收益(损失以“-”号填列)			
三、营业利润(亏损以“-”号填列)		1,342,685.60	4,777,433.96
加:营业外收入	6.41	72,582.77	2,541,856.34
减:营业外支出	6.42	229,902.24	2,451,273.25
其中:非流动资产处置损失		24,306.94	257,194.76
四、利润总额(亏损总额以“-”号填列)		1,185,366.13	4,868,017.05
减:所得税费用	6.43	73,030.06	212,464.75
五、净利润(净亏损以“-”号填列)		1,112,336.07	4,655,552.30
归属于母公司所有者的净利润		1,190,344.81	4,696,781.55
少数股东损益		-78,008.74	-41,229.25
六、每股收益:			
(一)基本每股收益		0.0030	0.0118
(二)稀释每股收益		0.0030	0.0118
七、其他综合收益	6.45	-501,701.40	632,384.10
八、综合收益总额		610,634.67	5,287,936.40
归属于母公司所有者的综合收益总额		688,643.41	5,329,165.65
归属于少数股东的综合收益总额		-78,008.74	-41,229.25

法定代表人:徐子瑛

主管会计工作负责人:朱域弢

会计机构负责人:赵婕

母公司利润表

2010年1—6月

编制单位：上海自动化仪表股份有限公司

单位：元 币种：人民币

项目	附注	本期金额	上期金额
一、营业收入	11.4	458,057,423.76	518,341,318.00
减：营业成本	11.4	376,031,940.35	416,629,918.33
营业税金及附加		3,314,672.87	2,963,452.59
销售费用		20,502,207.49	17,660,546.40
管理费用		55,194,545.34	63,441,882.86
财务费用		9,806,859.27	12,444,512.18
资产减值损失			-22,373.05
加：公允价值变动收益（损失以“－”号填列）			
投资收益（损失以“－”号填列）	11.5	9,216,939.20	-564,561.49
其中：对联营企业和合营企业的投资收益			
二、营业利润（亏损以“－”号填列）		2,424,137.64	4,658,817.20
加：营业外收入		72,582.77	2,538,156.34
减：营业外支出		229,902.24	2,377,931.77
其中：非流动资产处置损失		24,306.94	184,068.48
三、利润总额（亏损总额以“－”号填列）		2,266,818.17	4,819,041.77
减：所得税费用			
四、净利润（净亏损以“－”号填列）		2,266,818.17	4,819,041.77
五、每股收益：			
（一）基本每股收益		0.0057	0.0121
（二）稀释每股收益		0.0057	0.0121
六、其他综合收益		-501,701.40	632,384.10
七、综合收益总额		1,765,116.77	5,451,425.87

法定代表人：徐子瑛

主管会计工作负责人：朱域弢

会计机构负责人：赵婕

合并现金流量表

2010年1—6月

编制单位:上海自动化仪表股份有限公司

单位:元 币种:人民币

项目	附注	本期金额	上期金额
一、经营活动产生的现金流量:			
销售商品、提供劳务收到的现金		441,219,044.49	448,799,779.34
客户存款和同业存放款项净增加额			
向中央银行借款净增加额			
向其他金融机构拆入资金净增加额			
收到原保险合同保费取得的现金			
收到再保险业务现金净额			
保户储金及投资款净增加额			
处置交易性金融资产净增加额			
收取利息、手续费及佣金的现金			
拆入资金净增加额			
回购业务资金净增加额			
收到的税费返还			
收到其他与经营活动有关的现金	6.46	718,631.92	14,619,007.07
经营活动现金流入小计		441,937,676.41	463,418,786.41
购买商品、接受劳务支付的现金		320,249,473.93	307,804,909.55
客户贷款及垫款净增加额			
存放中央银行和同业款项净增加额			
支付原保险合同赔付款项的现金			
支付利息、手续费及佣金的现金			
支付保单红利的现金			
支付给职工以及为职工支付的现金		62,983,955.88	69,820,682.62
支付的各项税费		24,211,579.15	26,955,694.71
支付其他与经营活动有关的现金	6.46	57,209,613.91	81,277,098.38
经营活动现金流出小计		464,654,622.87	485,858,385.26
经营活动产生的现金流量净额		-22,716,946.46	-22,439,598.85
二、投资活动产生的现金流量:			
收回投资收到的现金		457,644.24	276,814.76
取得投资收益收到的现金		10,710,220.38	1,417,720.86
处置固定资产、无形资产和其他长期资产收回的现金净额		10,925.81	172,712.51
处置子公司及其他营业单位收到的现金净额		5,572,813.00	
收到其他与投资活动有关的现金			
投资活动现金流入小计		16,751,603.43	1,867,248.13
购建固定资产、无形资产和其他长期资产支付的现金		14,452,030.57	26,198,963.69
投资支付的现金			
质押贷款净增加额			
取得子公司及其他营业单位支付的现金净额			
支付其他与投资活动有关的现金	6.46	2,328,560.00	
投资活动现金流出小计		16,780,590.57	26,198,963.69
投资活动产生的现金流量净额		-28,987.14	-24,331,715.56

三、筹资活动产生的现金流量：			
吸收投资收到的现金			
其中：子公司吸收少数股东投资收到的现金			
取得借款收到的现金		156,400,000.00	157,000,000.00
发行债券收到的现金			
收到其他与筹资活动有关的现金	6.46	24,925,000.00	15,053,000.00
筹资活动现金流入小计		181,325,000.00	172,053,000.00
偿还债务支付的现金		146,400,000.00	144,000,000.00
分配股利、利润或偿付利息支付的现金		13,883,144.01	15,982,623.93
其中：子公司支付给少数股东的股利、利润			
支付其他与筹资活动有关的现金			
筹资活动现金流出小计		160,283,144.01	159,982,623.93
筹资活动产生的现金流量净额		21,041,855.99	12,070,376.07
四、汇率变动对现金及现金等价物的影响		278.15	
五、现金及现金等价物净增加额		-1,703,799.46	-34,700,938.34
加：期初现金及现金等价物余额		149,091,832.64	140,978,960.85
六、期末现金及现金等价物余额		147,388,033.18	106,278,022.51

法定代表人：徐子瑛

主管会计工作负责人：朱域弢

会计机构负责人：赵婕

母公司现金流量表
2010年1—6月

编制单位:上海自动化仪表股份有限公司

单位:元 币种:人民币

项目	附注	本期金额	上期金额
一、经营活动产生的现金流量:			
销售商品、提供劳务收到的现金		402,266,006.17	419,861,452.78
收到的税费返还			
收到其他与经营活动有关的现金		230,189.41	6,170,455.53
经营活动现金流入小计		402,496,195.58	426,031,908.31
购买商品、接受劳务支付的现金		288,551,467.75	288,608,973.84
支付给职工以及为职工支付的现金		57,485,435.51	61,373,247.83
支付的各项税费		22,521,474.72	24,368,160.19
支付其他与经营活动有关的现金		54,140,375.40	74,209,944.10
经营活动现金流出小计		422,698,753.38	448,560,325.96
经营活动产生的现金流量净额		-20,202,557.80	-22,528,417.65
二、投资活动产生的现金流量:			
收回投资收到的现金		457,644.24	
取得投资收益收到的现金		10,710,220.38	1,417,720.86
处置固定资产、无形资产和其他长期资产收回的现金净额		10,925.81	172,712.51
处置子公司及其他营业单位收到的现金净额		5,572,813.00	
收到其他与投资活动有关的现金			
投资活动现金流入小计		16,751,603.43	1,590,433.37
购建固定资产、无形资产和其他长期资产支付的现金		14,369,851.54	26,186,613.26
投资支付的现金			
取得子公司及其他营业单位支付的现金净额			
支付其他与投资活动有关的现金		2,328,560.00	
投资活动现金流出小计		16,698,411.54	26,186,613.26
投资活动产生的现金流量净额		53,191.89	-24,596,179.89
三、筹资活动产生的现金流量:			
吸收投资收到的现金			
取得借款收到的现金		156,400,000.00	157,000,000.00
收到其他与筹资活动有关的现金		24,925,000.00	15,053,000.00
筹资活动现金流入小计		181,325,000.00	172,053,000.00
偿还债务支付的现金		146,400,000.00	144,000,000.00
分配股利、利润或偿付利息支付的现金		13,862,953.50	15,551,512.60
支付其他与筹资活动有关的现金			
筹资活动现金流出小计		160,262,953.50	159,551,512.60
筹资活动产生的现金流量净额		21,062,046.50	12,501,487.40
四、汇率变动对现金及现金等价物的影响		278.15	
五、现金及现金等价物净增加额		912,958.74	-34,623,110.14
加:期初现金及现金等价物余额		145,598,105.95	131,888,325.65
六、期末现金及现金等价物余额		146,511,064.69	97,265,215.51

法定代表人:徐子瑛

主管会计工作负责人:朱域强

会计机构负责人:赵婕

合并所有者权益变动表
2010年1—6月

编制单位:上海自动化仪表股份有限公司

单位:元 币种:人民币

项目	本期金额									
	归属于母公司所有者权益							少数股东权益	所有者权益合计	
	实收资本 (或股本)	资本公积	减: 库存股	专项 储备	盈余公积	一般 风险 准备	未分配利润			其他
一、上年年末余额	399,286,890.00	225,614,785.59			22,767,526.37		-487,050,337.82		899,180.36	161,518,044.50
加:会计政策变更										
前期差错更正										
其他										
二、本年初余额	399,286,890.00	225,614,785.59			22,767,526.37		-487,050,337.82		899,180.36	161,518,044.50
三、本期增减变动金额 (减少以“-”号填列)		-501,701.40					1,190,344.81		-825,801.78	-137,158.37
(一)净利润							1,190,344.81		-78,008.74	1,112,336.07
(二)其他综合收益		-501,701.40								-501,701.40
上述(一)和(二)小计		-501,701.40					1,190,344.81		-78,008.74	610,634.67
(三)所有者投入和减少 资本									-747,793.04	-747,793.04
1.所有者投入资本										
2.股份支付计入所有者 权益的金额										
3.其他									-747,793.04	-747,793.04
(四)利润分配										
1.提取盈余公积										
2.提取一般风险准备										
3.对所有者(或股东) 的分配										
4.其他										
(五)所有者权益内部结 转										
1.资本公积转增资本(或 股本)										
2.盈余公积转增资本(或 股本)										
3.盈余公积弥补亏损										
4.其他										
(六)专项储备										
1.本期提取										
2.本期使用										
四、本期期末余额	399,286,890.00	225,113,084.19			22,767,526.37		-485,859,993.01		73,378.58	161,380,886.13

单位:元 币种:人民币

项目	上年同期金额									
	归属于母公司所有者权益							少数股东权益	所有者权益合计	
	实收资本 (或股本)	资本公积	减:库存股	专项储备	盈余公积	一般风险准备	未分配利润			其他
一、上年年末余额	399,286,890.00	225,094,490.16			22,767,526.37		-492,774,883.65		1,824,240.14	156,198,263.02
加:会计政策变更										
前期差错更正										
其他										
二、本年初余额	399,286,890.00	225,094,490.16			22,767,526.37		-492,774,883.65		1,824,240.14	156,198,263.02
三、本期增减变动金额 (减少以“-”号填列)		632,384.10					4,696,781.55		-83,229.25	5,245,936.40
(一)净利润							4,696,781.55		-41,229.25	4,655,552.30
(二)其他综合收益		632,384.10								632,384.10
上述(一)和(二)小计		632,384.10					4,696,781.55		-41,229.25	5,287,936.40
(三)所有者投入和减少资本										
1.所有者投入资本										
2.股份支付计入所有者权益的金额										
3.其他										
(四)利润分配									-42,000.00	-42,000.00
1.提取盈余公积										
2.提取一般风险准备										
3.对所有者(或股东)的分配									-42,000.00	-42,000.00
4.其他										
(五)所有者权益内部结转										
1.资本公积转增资本(或股本)										
2.盈余公积转增资本(或股本)										
3.盈余公积弥补亏损										
4.其他										
(六)专项储备										
1.本期提取										
2.本期使用										
四、本期期末余额	399,286,890.00	225,726,874.26			22,767,526.37		-488,078,102.10		1,741,010.89	161,444,199.42

法定代表人:徐子瑛

主管会计工作负责人:朱域弢

会计机构负责人:赵婕

母公司所有者权益变动表
2010年1—6月

编制单位:上海自动化仪表股份有限公司

单位:元 币种:人民币

项目	本期金额							
	实收资本 (或股本)	资本公积	减: 库存股	专项 储备	盈余公积	一般 风险 准备	未分配利润	所有者权益合计
一、上年年末余额	399,286,890.00	226,463,331.01			22,767,526.37		-480,616,168.06	167,901,579.32
加: 会计政策变更								
前期差错更正								
其他								
二、本年初余额	399,286,890.00	226,463,331.01			22,767,526.37		-480,616,168.06	167,901,579.32
三、本期增减变动金额 (减少以“-”号填列)		-501,701.40					2,266,818.17	1,765,116.77
(一) 净利润							2,266,818.17	2,266,818.17
(二) 其他综合收益		-501,701.40						-501,701.40
上述(一)和(二)小计		-501,701.40					2,266,818.17	1,765,116.77
(三) 所有者投入和减少资本								
1. 所有者投入资本								
2. 股份支付计入所有者权益的金额								
3. 其他								
(四) 利润分配								
1. 提取盈余公积								
2. 提取一般风险准备								
3. 对所有者(或股东)的分配								
4. 其他								
(五) 所有者权益内部结转								
1. 资本公积转增资本(或股本)								
2. 盈余公积转增资本(或股本)								
3. 盈余公积弥补亏损								
4. 其他								
(六) 专项储备								
1. 本期提取								
2. 本期使用								
四、本期期末余额	399,286,890.00	225,961,629.61			22,767,526.37		-478,349,349.89	169,666,696.09

单位:元 币种:人民币

项目	上年同期金额							
	实收资本 (或股本)	资本公积	减: 库存股	专项 储备	盈余公积	一般 风险 准备	未分配利润	所有者权益合计
一、上年年末余额	399,286,890.00	225,943,035.58			22,767,526.37		-491,006,989.56	156,990,462.39
加: 会计政策变更								
前期差错更正								
其他								
二、本年初余额	399,286,890.00	225,943,035.58			22,767,526.37		-491,006,989.56	156,990,462.39
三、本期增减变动金额 (减少以“-”号填列)		632,384.10					4,819,041.77	5,451,425.87
(一) 净利润							4,819,041.77	4,819,041.77
(二) 其他综合收益		632,384.10						632,384.10
上述(一)和(二)小计		632,384.10					4,819,041.77	5,451,425.87
(三) 所有者投入和减少资本								
1. 所有者投入资本								
2. 股份支付计入所有者权益的金额								
3. 其他								
(四) 利润分配								
1. 提取盈余公积								
2. 提取一般风险准备								
3. 对所有者(或股东)的分配								
4. 其他								
(五) 所有者权益内部结转								
1. 资本公积转增资本(或股本)								
2. 盈余公积转增资本(或股本)								
3. 盈余公积弥补亏损								
4. 其他								
(六) 专项储备								
1. 本期提取								
2. 本期使用								
四、本期期末余额	399,286,890.00	226,575,419.68			22,767,526.37		-486,187,947.79	162,441,888.26

法定代表人: 徐子璜

主管会计工作负责人: 朱域弢

会计机构负责人: 赵婕

上海自动化仪表股份有限公司

二〇一〇年半年度财务报表附注

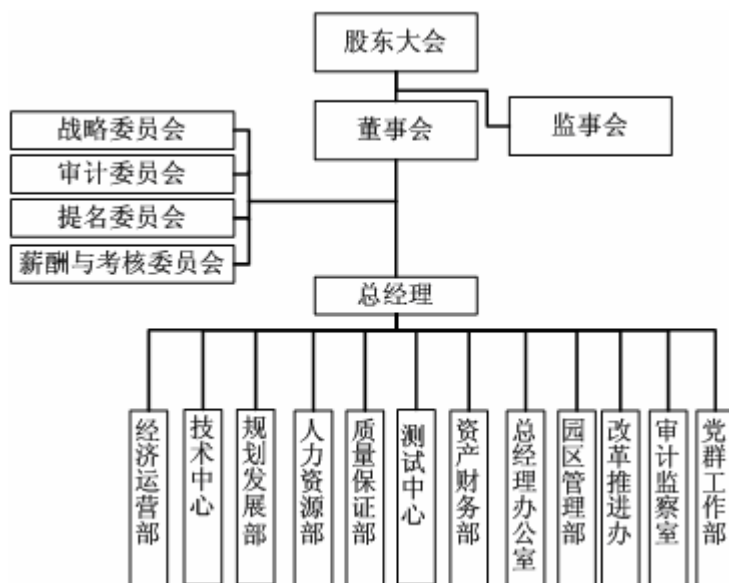
二、公司基本情况

上海自动化仪表股份有限公司（以下简称“本公司”）于1993年9月经批准改制为中外合资股份有限公司，本公司的人民币普通股（A股）及境内上市外资股（B股）分别于1994年3月和4月在上海证券交易所上市。企业法人营业执照注册号310000400099813（市局），现法定代表人为徐子瑛，现注册资本为人民币399,286,890.00元，所属行业为制造业。

2005年12月28日上海市国有资产监督管理委员会以沪国资委（2005）950号文关于上海自动化仪表股份有限公司国有股划转有关问题的批复，同意将上海仪电控股（集团）公司所持有的本公司11,519.6424万股国有股权划转给上海电气（集团）总公司。中国证券监督管理委员会于2006年2月28日以证监公司字（2006）22号文关于上海电气（集团）总公司收购上海自动化仪表股份有限公司信息披露意见，表示对该股权转让无异议。中国证券登记结算有限责任公司上海分公司于2006年4月14日出具的《过户登记确认书》确认该股权转让过户手续办理完毕。

2006年6月26日公司股权分置改革相关股东大会决议通过：公司非流通股股东为使其持有的本公司非流通股获得流通权而向本公司流通股股东支付的对价为：A股流通股股东每持有10股将获得4.5股的股份对价。实施上述送股对价后，公司股份总数不变，股份结构发生相应变化。截止2009年12月31日，股本总数为399,286,890股，均为无限售条件股份。

公司经营范围为自动化控制系统和自动化仪表及其相关的机电产品、元器件；仪表成套装置、仪器仪表元器件、工艺配套件；技术服务与咨询及投资兴办公司（涉及许可经营的凭许可证经营），主要产品为工业用控制系统和仪表、汽车电子装置、分析仪器、办公楼控制系统及家用电器。公司注册地：中国上海，总部办公地：上海市虹漕路41号，公司的基本组织架构为：



三、主要会计政策、会计估计和前期差错

(一) 财务报表的编制基础

公司以持续经营为基础，根据实际发生的交易和事项，按照《企业会计准则—基本准则》和其他各项会计准则及其他相关规定进行确认和计量，在此基础上编制财务报表。

(二) 遵循企业会计准则的声明

公司所编制的财务报表符合企业会计准则的要求，真实、完整地反映了报告期公司的财务状况、经营成果、现金流量等有关信息。

(三) 会计期间

自公历1月1日至12月31日止为一个会计年度。

(四) 记账本位币

采用人民币为记账本位币。

(五) 同一控制下和非同一控制下企业合并的会计处理方法

1、同一控制下企业合并

本公司在企业合并中取得的资产和负债，按照合并日在被合并方的账面价值计量。在合并中取得的净资产账面价值与支付的合并对价账面价值（或发行股份面值总额）的差额，调整资本公积，资本公积不足冲减的，调整留存收益。

本公司为进行企业合并而发生的各项直接相关费用，包括为进行企业合并而支付的审计费用、评估费用、法律服务费等，于发生时计入当期损益。

企业合并中发行权益性证券发生的手续费、佣金等，抵减权益性证券溢价收入，溢价收入不足冲减的，冲减留存收益。

被合并各方采用的会计政策与本公司不一致的，本公司在合并日按照本公司会计政策进行调整，在此基础上按照企业会计准则规定确认。

2、非同一控制下的企业合并

本公司在购买日对作为企业合并对价付出的资产、发生或承担的负债按照公允价值计量。公允价值与其账面价值的差额，计入当期损益。

本公司在购买日对合并成本进行分配。

本公司对合并成本大于合并中取得的被购买方可辨认净资产公允价值份额的差额，确认为商誉；合并成本小于合并中取得的被购买方可辨认净资产公允价值份额的差额，计入当期损益。

企业合并中取得的被购买方除无形资产外的其他各项资产（不仅限于被购买方原已确认的资产），其所带来的经济利益很可能流入本公司且公允价值能够可靠计量的，单独确认并按公允价值计量；公

允价值能够可靠计量的无形资产，单独确认为无形资产并按公允价值计量；取得的被购买方除或有负债以外的其他各项负债，履行有关义务很可能导致经济利益流出本公司且公允价值能够可靠计量的，单独确认并按照公允价值计量；取得的被购买方或有负债，其公允价值能可靠计量的，单独确认为负债并按照公允价值计量。

(六) 合并财务报表的编制方法

本公司合并财务报表的合并范围以控制为基础确定，所有子公司均纳入合并财务报表。

所有纳入合并财务报表合并范围的子公司所采用的会计政策、会计期间与本公司一致，如子公司采用的会计政策、会计期间与本公司不一致的，在编制合并财务报表时，按本公司的会计政策、会计期间进行必要的调整。

合并财务报表以本公司及子公司的财务报表为基础，根据其他有关资料，按照权益法调整对子公司的长期股权投资后，由本公司编制。

合并财务报表时抵销本公司与各子公司、各子公司相互之间发生的内部交易对合并资产负债表、合并利润表、合并现金流量表、合并所有者权益变动表的影响。

子公司少数股东分担的当期亏损超过了少数股东在该子公司期初所有者权益中所享有份额而形成的余额，若公司章程或协议未规定少数股东有义务承担的，该余额冲减本公司的所有者权益；若公司章程或协议规定由少数股东承担的，该余额冲减少数股东权益。

在报告期内，若因同一控制下企业合并增加子公司的，则调整合并资产负债表的期初数；将子公司合并当期期初至报告期末的收入、费用、利润纳入合并利润表；将子公司合并当期期初至报告期末的现金流量纳入合并现金流量表。

在报告期内，若因非同一控制下企业合并增加子公司的，则不调整合并资产负债表期初数；将子公司自购买日至报告期末的收入、费用、利润纳入合并利润表；该子公司自购买日至报告期末的现金流量纳入合并现金流量表。

在报告期内，本公司处置子公司，则该子公司期初至处置日的收入、费用、利润纳入合并利润表；该子公司期初至处置日的现金流量纳入合并现金流量表。

(七) 现金及现金等价物的确定标准

在编制现金流量表时，将本公司库存现金以及可以随时用于支付的存款确认为现金。将同时具备期限短（从购买日起三个月内到期）、流动性强、易于转换为已知现金、价值变动风险很小四个条件的投资，确定为现金等价物。

(八) 外币业务和外币报表折算

外币业务采用交易发生日的即期汇率作为折算汇率折合成人民币记账。

外币货币性项目余额按资产负债表日即期汇率折算，由此产生的汇兑差额，除属于与购建符合资本化条件的资产相关的外币专门借款产生的汇兑差额按照借款费用资本化的原则处理外，均计入当期

损益。以历史成本计量的外币非货币性项目，仍采用交易发生日的即期汇率折算，不改变其记账本位币金额。以公允价值计量的外币非货币性项目，采用公允价值确定日的即期汇率折算，由此产生的汇兑差额计入当期损益或资本公积。

（九）金融工具

金融工具包括金融资产、金融负债和权益工具。

1、金融工具的分类

管理层按照取得持有金融资产和承担金融负债的目的，将其划分为：以公允价值计量且其变动计入当期损益的金融资产或金融负债，包括交易性金融资产或金融负债（和直接指定为以公允价值计量且其变动计入当期损益的金融资产或金融负债）；持有至到期投资；应收款项；可供出售金融资产；其他金融负债等。

2、金融工具的确认依据和计量方法

（1）以公允价值计量且其变动计入当期损益的金融资产（金融负债）

取得时以公允价值（扣除已宣告但尚未发放的现金股利或已到付息期但尚未领取的债券利息）作为初始确认金额，相关的交易费用计入当期损益。

持有期间将取得的利息或现金股利确认为投资收益，期末将公允价值变动计入当期损益。

处置时，其公允价值与初始入账金额之间的差额确认为投资收益，同时调整公允价值变动损益。

（2）持有至到期投资

取得时按公允价值（扣除已到付息期但尚未领取的债券利息）和相关交易费用之和作为初始确认金额。

持有期间按照摊余成本和实际利率（如实际利率与票面利率差别较小的，按票面利率）计算确认利息收入，计入投资收益。实际利率在取得时确定，在该预期存续期间或适用的更短期间内保持不变。

处置时，将所取得价款与该投资账面价值之间的差额计入投资收益。

（3）应收款项

公司对外销售商品或提供劳务形成的应收债权，以及公司持有的其他企业的不包括在活跃市场上有报价的债务工具的债权，包括应收账款、其他应收款、应收票据、预付账款等，以向购货方应收的合同或协议价款作为初始确认金额；具有融资性质的，按其现值进行初始确认。

收回或处置时，将取得的价款与该应收款项账面价值之间的差额计入当期损益。

（4）可供出售金融资产

取得时按公允价值（扣除已宣告但尚未发放的现金股利或已到付息期但尚未领取的债券利息）和相关交易费用之和作为初始确认金额。

持有期间将取得的利息或现金股利确认为投资收益。期末以公允价值计量且将公允价值变动计入资本公积（其他资本公积）。

处置时，将取得的价款与该金融资产账面价值之间的差额，计入投资损益；同时，将原直接计入所有者权益的公允价值变动累计额对应处置部分的金额转出，计入投资损益。

(5) 其他金融负债

按其公允价值和相关交易费用之和作为初始确认金额。采用摊余成本进行后续计量。

3、金融资产转移的确认依据和计量方法

公司发生金融资产转移时，如已将金融资产所有权上几乎所有的风险和报酬转移给转入方，则终止确认该金融资产；如保留了金融资产所有权上几乎所有的风险和报酬的，则不终止确认该金融资产。

在判断金融资产转移是否满足上述金融资产终止确认条件时，采用实质重于形式的原则。公司将金融资产转移区分为金融资产整体转移和部分转移。金融资产整体转移满足终止确认条件的，将下列两项金额的差额计入当期损益：

(1) 所转移金融资产的账面价值；

(2) 因转移而收到的对价，与原直接计入所有者权益的公允价值变动累计额（涉及转移的金融资产为可供出售金融资产的情形）之和。

金融资产部分转移满足终止确认条件的，将所转移金融资产整体的账面价值，在终止确认部分和未终止确认部分之间，按照各自的相对公允价值进行分摊，并将下列两项金额的差额计入当期损益：

(1) 终止确认部分的账面价值；

(2) 终止确认部分的对价，与原直接计入所有者权益的公允价值变动累计额中对应终止确认部分的金额（涉及转移的金融资产为可供出售金融资产的情形）之和。

金融资产转移不满足终止确认条件的，继续确认该金融资产，所收到的对价确认为一项金融负债。

4、金融负债终止确认条件

金融负债的现时义务全部或部分已经解除的，则终止确认该金融负债或其一部分；本公司若与债权人签定协议，以承担新金融负债方式替换现存金融负债，且新金融负债与现存金融负债的合同条款实质上不同的，则终止确认现存金融负债，并同时确认新金融负债。

对现存金融负债全部或部分合同条款作出实质性修改的，则终止确认现存金融负债或其一部分，同时将修改条款后的金融负债确认为一项新金融负债。

金融负债全部或部分终止确认时，终止确认的金融负债账面价值与支付对价（包括转出的非现金资产或承担的新金融负债）之间的差额，计入当期损益。

本公司若回购部分金融负债的，在回购日按照继续确认部分与终止确认部分的相对公允价值，将该金融负债整体的账面价值进行分配。分配给终止确认部分的账面价值与支付的对价（包括转出的非现金资产或承担的新金融负债）之间的差额，计入当期损益。

5、金融资产和金融负债公允价值的确定方法

本公司采用公允价值计量的金融资产和金融负债全部直接参考活跃市场中的报价。

6、金融资产（不含应收款项）减值准备计提

(1) 可供出售金融资产的减值准备：

期末如果可供出售金融资产的公允价值发生较大幅度下降，或在综合考虑各种相关因素后，预期这种下降趋势属于非暂时性的，就认定其已发生减值，将原直接计入所有者权益的公允价值下降形成的累计损失一并转出，确认减值损失。

(2) 持有至到期投资的减值准备:

持有至到期投资减值损失的计量比照应收款项减值损失计量方法处理。

(十) 应收款项**1、单项金额重大的应收款项坏账准备的确认标准、计提方法:**

单项金额重大的应收款项坏账准备的确认标准:

单项金额重大的具体标准为:

金额在 500 万元及以上。

单项金额重大的应收款项坏账准备的计提方法:

单独进行减值测试,按预计未来现金流量现值低于其账面价值的差额计提坏账准备,计入当期损益。

2、单项金额不重大但按信用风险特征组合后该组合的风险较大的应收款项坏账准备的确定依据、计提方法:

信用风险特征组合的确定依据:

账龄在 3 年以上且金额不属于重大的应收款项。具体计提比例详见账龄分析法中账龄 3 年以上应收账款及其他应收款计提比例。

3、其他不重大的应收款项坏账准备的确定依据、计提方法:

其他不重大的应收款项坏账准备的确认标准:

账龄在 3 年以下且金额属于不重大的应收款项。

其他部重大的应收款项坏账准备的计提方法: 单独进行减值测试、账龄分析法。

4、账龄分析法

账龄	应收账款计提比例 (%)	其他应收款计提比例 (%)
1 年以内 (含 1 年)	6	6
1—2 年	25	25
2—3 年	40	40
3—4 年	70	70
4—5 年	90	90
5 年以上	100	100

计提坏账准备的说明

对关联企业及企业内部的应收款项一般不提取坏账准备,对期后已经收到回款的应收款项一般不提取坏账准备。

(十一) 存货**1、存货的分类**

存货分类为: 原材料、在产品、库存商品、发出商品等。

2、发出存货的计价方法

存货发出时按计划成本法计价。

3、存货可变现净值的确定依据及存货跌价准备的计提方法

期末对存货进行全面清查后，按存货的成本与可变现净值孰低提取或调整存货跌价准备。

产成品、库存商品和用于出售的材料等直接用于出售的商品存货，在正常生产经营过程中，以该存货的估计售价减去估计的销售费用和相关税费后的金额，确定其可变现净值；需要经过加工的材料存货，在正常生产经营过程中，以所生产的产成品的估计售价减去至完工时估计将要发生的成本、估计的销售费用和相关税费后的金额，确定其可变现净值；为执行销售合同或者劳务合同而持有的存货，其可变现净值以合同价格为基础计算，若持有存货的数量多于销售合同订购数量的，超出部分的存货的可变现净值以一般销售价格为基础计算。

期末按照单个存货项目计提存货跌价准备；但对于数量繁多、单价较低的存货，按照存货类别计提存货跌价准备；与在同一地区生产和销售的产品系列相关、具有相同或类似最终用途或目的，且难以与其他项目分开计量的存货，则合并计提存货跌价准备。

以前减记存货价值的影响因素已经消失的，减记的金额予以恢复，并在原已计提的存货跌价准备金额内转回，转回的金额计入当期损益。

4、存货的盘存制度

采用永续盘存制。

5、低值易耗品和包装物的摊销方法

- (1) 低值易耗品采用一次摊销法；
- (2) 包装物采用一次摊销法。

(十二) 长期股权投资

1、初始投资成本确定

- (1) 企业合并形成的长期股权投资

同一控制下的企业合并：公司以支付现金、转让非现金资产或承担债务方式以及以发行权益性证券作为合并对价的，在合并日按照取得被合并方所有者权益账面价值的份额作为长期股权投资的初始投资成本。长期股权投资初始投资成本与支付合并对价之间的差额，调整资本公积；资本公积不足冲减的，调整留存收益。合并发生的各项直接相关费用，包括为进行合并而支付的审计费用、评估费用、法律服务费用等，于发生时计入当期损益。

非同一控制下的企业合并：合并成本为购买日购买方为取得对被购买方的控制权而付出的资产、发生或承担的负债以及发行的权益性证券的公允价值，以及为企业合并而发生的各项直接相关费用。通过多次交换交易分步实现的企业合并，合并成本为每一单项交易成本之和。在合并合同中对可能影响合并成本的未来事项作出约定的，购买日如果估计未来事项很可能发生并且对合并成本的影响金额能够可靠计量的，也计入合并成本。

- (2) 其他方式取得的长期股权投资

以支付现金方式取得的长期股权投资，按照实际支付的购买价款作为初始投资成本。

以发行权益性证券取得的长期股权投资，按照发行权益性证券的公允价值作为初始投资成本。

投资者投入的长期股权投资，按照投资合同或协议约定的价值（扣除已宣告但尚未发放的现金股利或利润）作为初始投资成本，但合同或协议约定价值不公允的除外。

在非货币性资产交换具备商业实质和换入资产或换出资产的公允价值能够可靠计量的前提下，非货币性资产交换换入的长期股权投资以换出资产的公允价值为基础确定其初始投资成本，除非有确凿证据表明换入资产的公允价值更加可靠；不满足上述前提的非货币性资产交换，以换出资产的账面价值和应支付的相关税费作为换入长期股权投资的初始投资成本。通过债务重组取得的长期股权投资，其初始投资成本按照公允价值为基础确定。

2、后续计量及损益确认

（1）后续计量

公司对子公司的长期股权投资，采用成本法核算，编制合并财务报表时按照权益法进行调整。

对被投资单位不具有共同控制或重大影响，并且在活跃市场中没有报价、公允价值不能可靠计量的长期股权投资，采用成本法核算。

对被投资单位具有共同控制或重大影响的长期股权投资，采用权益法核算。初始投资成本大于投资时应享有被投资单位可辨认净资产公允价值份额的差额，不调整长期股权投资的初始投资成本；初始投资成本小于投资时应享有被投资单位可辨认净资产公允价值份额的差额，计入当期损益。

被投资单位除净损益以外所有者权益其他变动的处理：对于被投资单位除净损益以外所有者权益的其他变动，在持股比例不变的情况下，公司按照持股比例计算应享有或承担的部分，调整长期股权投资的账面价值，同时增加或减少资本公积（其他资本公积）。

（2）损益确认

成本法下，除取得投资时实际支付的价款或对价中包含的已宣告但尚未发放的现金股利或利润外，公司按照享有被投资单位宣告发放的现金股利或利润确认投资收益。

权益法下，在公司确认应分担被投资单位发生的亏损时，按照以下顺序进行处理：首先，冲减长期股权投资的账面价值。其次，长期股权投资的账面价值不足以冲减的，以其他实质上构成对被投资单位净投资的长期权益账面价值为限继续确认投资损失，冲减长期应收项目等的账面价值。最后，经过上述处理，按照投资合同或协议约定企业仍承担额外义务的，按预计承担的义务确认预计负债，计入当期投资损失。

被投资单位以后期间实现盈利的，公司在扣除未确认的亏损分担额后，按与上述相反的顺序处理，减记已确认预计负债的账面余额、恢复其他实质上构成对被投资单位净投资的长期权益及长期股权投资的账面价值，同时确认投资收益。

3、确定对被投资单位具有共同控制、重大影响的依据

按照合同约定对某项经济活动所共有的控制，仅在与该项经济活动相关的重要财务和经营决策需要分享控制权的投资方一致同意时存在，则视为与其他方对被投资单位实施共同控制；对一个企业的财务和经营决策有参与决策的权力，但并不能够控制或者与其他方一起共同控制这些政策的制定，则

视为投资企业能够对被投资单位施加重大影响。

4、减值测试方法及减值准备计提方法

重大影响以下的、在活跃市场中没有报价、公允价值不能可靠计量的长期股权投资，其减值损失是根据其账面价值与按类似金融资产当时市场收益率对未来现金流量折现确定的现值之间的差额进行确定。

除因企业合并形成的商誉以外的存在减值迹象的其他长期股权投资，如果可收回金额的计量结果表明，该长期股权投资的可收回金额低于其账面价值的，将差额确认为减值损失。

因企业合并形成的商誉，无论是否存在减值迹象，每年都进行减值测试。

长期股权投资减值损失一经确认，不再转回。

(十三) 投资性房地产

投资性房地产是指为赚取租金或资本增值，或两者兼有而持有的房地产，包括已出租的土地使用权、持有并准备增值后转让的土地使用权、已出租的建筑物。

公司对现有投资性房地产采用成本模式计量。对按照成本模式计量的投资性房地产—出租用建筑物采用与本公司固定资产相同的折旧政策，出租用土地使用权按与无形资产相同的摊销政策。

公司对存在减值迹象的，估计其可收回金额，可收回金额低于其账面价值的，确认相应的减值损失。

投资性房地产减值损失一经确认，不再转回。

(十四) 固定资产

1、固定资产确认条件

固定资产指为生产商品、提供劳务、出租或经营管理而持有，并且使用寿命超过一个会计年度的有形资产。固定资产在同时满足下列条件时予以确认：

- (1) 与该固定资产有关的经济利益很可能流入企业；
- (2) 该固定资产的成本能够可靠地计量。

2、各类固定资产的折旧方法

固定资产折旧采用年限平均法分类计提，根据固定资产类别、预计使用寿命和预计净残值率确定折旧率。

融资租赁方式租入的固定资产，能合理确定租赁期届满时将会取得租赁资产所有权的，在租赁资产尚可使用年限内计提折旧；无法合理确定租赁期届满时能够取得租赁资产所有权的，在租赁期与租赁资产尚可使用年限两者中较短的期间内计提折旧。

各类固定资产折旧年限和年折旧率如下：

类别	折旧年限（年）	残值率（%）	年折旧率（%）
房屋及建筑物	20-44	5	2.16-4.75
机器设备	10-20	5	4.75-9.5

运输设备	5-12	5	7.92-19
其他设备	4-10	5	9.5-23.75
固定资产装修	5	---	20

3、固定资产的减值测试方法、减值准备计提方法

公司在每期末判断固定资产是否存在可能发生减值的迹象。

固定资产存在减值迹象的，估计其可收回金额。可收回金额根据固定资产的公允价值减去处置费用后的净额与固定资产预计未来现金流量的现值两者之间较高者确定。

当固定资产的可收回金额低于其账面价值的，将固定资产的账面价值减记至可收回金额，减记的金额确认为固定资产减值损失，计入当期损益，同时计提相应的固定资产减值准备。

固定资产减值损失确认后，减值固定资产的折旧在未来期间作相应调整，以使该固定资产在剩余使用寿命内，系统地分摊调整后的固定资产账面价值（扣除预计净残值）。

固定资产的减值损失一经确认，在以后会计期间不再转回。

有迹象表明一项固定资产可能发生减值的，企业以单项固定资产为基础估计其可收回金额。企业难以对单项固定资产的可收回金额进行估计的，以该固定资产所属的资产组为基础确定资产组的可收回金额。

4、融资租入固定资产的认定依据、计价方法

公司与租赁方所签订的租赁协议条款中规定了下列条件之一的，确认为融资租入资产：

- （1）租赁期满后租赁资产的所有权归属于本公司；
- （2）公司具有购买资产的选择权，购买价款远低于行使选择权时该资产的公允价值；
- （3）租赁期占所租赁资产使用寿命的大部分；
- （4）租赁开始日的最低租赁付款额现值，与该资产的公允价值不存在较大的差异。

公司在承租开始日，将租赁资产公允价值与最低租赁付款额现值两者中较低者作为租入资产的入账价值，将最低租赁付款额作为长期应付款的入账价值，其差额作为未确认的融资费。

（十五）在建工程

1、在建工程的类别

在建工程以立项项目分类核算。

2、在建工程结转为固定资产的标准和时点

在建工程项目按建造该项资产达到预定可使用状态前所发生的全部支出，作为固定资产的入账价值。所建造的固定资产在建工程已达到预定可使用状态，但尚未办理竣工决算的，自达到预定可使用状态之日起，根据工程预算、造价或者工程实际成本等，按估计的价值转入固定资产，并按本公司固定资产折旧政策计提固定资产的折旧，待办理竣工决算后，再按实际成本调整原来的暂估价值，但不调整原已计提的折旧额。

3、在建工程的减值测试方法、减值准备计提方法

公司在每期末判断在建工程是否存在可能发生减值的迹象。

在建工程存在减值迹象的，估计其可收回金额。可收回金额根据在建工程的公允价值减去处置费用后的净额与在建工程预计未来现金流量的现值两者之间较高者确定。

当在建工程的可收回金额低于其账面价值的，将在建工程的账面价值减记至可收回金额，减记的金额确认为在建工程减值损失，计入当期损益，同时计提相应的在建工程减值准备。

在建工程的减值损失一经确认，在以后会计期间不再转回。

有迹象表明一项在建工程可能发生减值的，企业以单项在建工程为基础估计其可收回金额。企业难以对单项在建工程的可收回金额进行估计的，以该在建工程所属的资产组为基础确定资产组的可收回金额。

(十六) 借款费用

1、借款费用资本化的确认原则

公司发生的借款费用，可直接归属于符合资本化条件的资产的购建或者生产的，予以资本化，计入相关资产成本；其他借款费用，在发生时根据其发生额确认为费用，计入当期损益。

符合资本化条件的资产，是指需要经过相当长时间的购建或者生产活动才能达到预定可使用或者可销售状态的固定资产、投资性房地产和存货等资产。

借款费用同时满足下列条件时开始资本化：

(1) 资产支出已经发生，资产支出包括为购建或者生产符合资本化条件的资产而以支付现金、转移非现金资产或者承担带息债务形式发生的支出；

(2) 借款费用已经发生；

(3) 为使资产达到预定可使用或者可销售状态所必要的购建或者生产活动已经开始。

2、借款费用资本化期间

资本化期间，指从借款费用开始资本化时点到停止资本化时点的期间，借款费用暂停资本化的期间不包括在内。

当购建或者生产符合资本化条件的资产达到预定可使用或者可销售状态时，借款费用停止资本化。

当购建或者生产符合资本化条件的资产中部分项目分别完工且可单独使用时，该部分资产借款费用停止资本化。

购建或者生产的资产的各部分分别完工，但必须等到整体完工后才可使用或可对外销售的，在该资产整体完工时停止借款费用资本化。

3、暂停资本化期间

符合资本化条件的资产在购建或生产过程中发生的非正常中断、且中断时间连续超过3个月的，则借款费用暂停资本化；该项中断如是所购建或生产的符合资本化条件的资产达到预定可使用状态或者可销售状态必要的程序，则借款费用继续资本化。在中断期间发生的借款费用确认为当期损益，直至资产的购建或者生产活动重新开始后借款费用继续资本化。

4、借款费用资本化金额的计算方法

专门借款的利息费用(扣除尚未动用的借款资金存入银行取得的利息收入或者进行暂时性投资取得的投资收益)及其辅助费用在所购建或者生产的符合资本化条件的资产达到预定可使用或者可销售状态前,予以资本化。

根据累计资产支出超过专门借款部分的资产支出加权平均数(按每月月末平均)乘以所占用一般借款的资本化率,计算确定一般借款应予资本化的利息金额。资本化率根据一般借款加权平均利率计算确定。

借款存在折价或者溢价的,按照实际利率法确定每一会计期间应摊销的折价或者溢价金额,调整每期利息金额。

(十七) 无形资产

1、无形资产的计价方法

(1) 公司取得无形资产时按成本进行初始计量;

外购无形资产的成本,包括购买价款、相关税费以及直接归属于使该项资产达到预定用途所发生的其他支出。购买无形资产的价款超过正常信用条件延期支付,实质上具有融资性质的,无形资产的成本以购买价款的现值为基础确定。

债务重组取得债务人用以抵债的无形资产,以该无形资产的公允价值为基础确定其入账价值,并将重组债务的账面价值与该用以抵债的无形资产公允价值之间的差额,计入当期损益;

在非货币性资产交换具备商业实质且换入资产或换出资产的公允价值能够可靠计量的前提下,非货币性资产交换换入的无形资产以换出资产的公允价值为基础确定其入账价值,除非有确凿证据表明换入资产的公允价值更加可靠;不满足上述前提的非货币性资产交换,以换出资产的账面价值和应支付的相关税费作为换入无形资产的成本,不确认损益。

以同一控制下的企业吸收合并方式取得的无形资产按被合并方的账面价值确定其入账价值;以非同一控制下的企业吸收合并方式取得的无形资产按公允价值确定其入账价值。

内部自行开发的无形资产,其成本包括:开发该无形资产时耗用的材料、劳务成本、注册费、在开发过程中使用的其他专利权和特许权的摊销以及满足资本化条件的利息费用,以及为使该无形资产达到预定用途前所发生的其他直接费用。

(2) 后续计量

在取得无形资产时分析判断其使用寿命。

对于使用寿命有限的无形资产,在为企业带来经济利益的期限内按直线法摊销;无法预见无形资产为企业带来经济利益期限的,视为使用寿命不确定的无形资产,不予摊销。

2、使用寿命有限的无形资产的使用寿命估计情况:

项 目	预计使用寿命
土地使用权	权证规定期限
电脑软件	不超过五年
专有技术	不超过五年

每期末，对使用寿命有限的无形资产的使用寿命及摊销方法进行复核。

经复核，本年期末无形资产的使用寿命及摊销方法与以前估计未有不同。

3、本公司无使用寿命不确定的无形资产。

4、无形资产减值准备的计提

对于使用寿命确定的无形资产，如有明显减值迹象的，期末进行减值测试。

对于使用寿命不确定的无形资产，每期末进行减值测试。

对无形资产进行减值测试，估计其可收回金额。可收回金额根据无形资产的公允价值减去处置费用后的净额与无形资产预计未来现金流量的现值两者之间较高者确定。

当无形资产的可收回金额低于其账面价值的，将无形资产的账面价值减记至可收回金额，减记的金额确认为无形资产减值损失，计入当期损益，同时计提相应的无形资产减值准备。

无形资产减值损失确认后，减值无形资产的折耗或者摊销费用在未来期间作相应调整，以使该无形资产在剩余使用寿命内，系统地分摊调整后的无形资产账面价值（扣除预计净残值）。

无形资产的减值损失一经确认，在以后会计期间不再转回。

有迹象表明一项无形资产可能发生减值的，公司以单项无形资产为基础估计其可收回金额。公司难以对单项资产的可收回金额进行估计的，以该无形资产所属的资产组为基础确定无形资产组的可收回金额。

5、划分公司内部研究开发项目的研究阶段和开发阶段具体标准

研究阶段：为获取并理解新的科学或技术知识等而进行的独创性的有计划调查、研究活动的阶段。

开发阶段：在进行商业性生产或使用前，将研究成果或其他知识应用于某项计划或设计，以生产出新的或具有实质性改进的材料、装置、产品等活动的阶段。

内部研究开发项目研究阶段的支出，在发生时计入当期损益。

6、开发阶段支出符合资本化的具体标准

内部研究开发项目开发阶段的支出，同时满足下列条件时确认为无形资产：

- （1）完成该无形资产以使其能够使用或出售在技术上具有可行性；
- （2）具有完成该无形资产并使用或出售的意图；
- （3）无形资产产生经济利益的方式，包括能够证明运用该无形资产生产的产品存在市场或无形资产自身存在市场，无形资产将在内部使用的，能够证明其有用性；
- （4）有足够的技术、财务资源和其他资源支持，以完成该无形资产的开发，并有能力使用或出售该无形资产；
- （5）归属于该无形资产开发阶段的支出能够可靠地计量。

(十八) 长期待摊费用

1、摊销方法

长期待摊费用在受益期内平均摊销

2、摊销年限

(1) 经营租赁方式租入的固定资产改良支出，按剩余租赁期与租赁资产尚可使用年限两者中较短的期限平均摊销。

(2) ERP 系统，按预计可使用年限 5 年平均摊销。

(十九) 收入

1、销售商品收入确认时间的具体判断标准

公司已将商品所有权上的主要风险和报酬转移给购买方；公司既没有保留与所有权相联系的继续管理权，也没有对已售出的商品实施有效控制；收入的金额能够可靠地计量；相关的经济利益很可能流入企业；相关的已发生或将发生的成本能够可靠地计量时，确认商品销售收入实现。

2、确认让渡资产使用权收入的依据

与交易相关的经济利益很可能流入企业，收入的金额能够可靠地计量时。分别下列情况确定让渡资产使用权收入金额：

(1) 利息收入金额，按照他人使用本企业货币资金的时间和实际利率计算确定。

(2) 使用费收入金额，按照有关合同或协议约定的收费时间和方法计算确定。

3、按完工百分比法确认提供劳务的收入和建造合同收入时，确定合同完工进度的依据和方法

在资产负债表日提供劳务交易的结果能够可靠估计的，采用完工百分比法确认提供劳务收入。提供劳务交易的完工进度，依据已完工作的测量确定。

按照已收或应收的合同或协议价款确定提供劳务收入总额，但已收或应收的合同或协议价款不公允的除外。资产负债表日按照提供劳务收入总额乘以完工进度扣除以前会计期间累计已确认提供劳务收入后的金额，确认当期提供劳务收入；同时，按照提供劳务估计总成本乘以完工进度扣除以前会计期间累计已确认劳务成本后的金额，结转当期劳务成本。

在资产负债表日提供劳务交易结果不能够可靠估计的，分别下列情况处理：

(1) 已经发生的劳务成本预计能够得到补偿的，按照已经发生的劳务成本金额确认提供劳务收入，并按相同金额结转劳务成本。

(2) 已经发生的劳务成本预计不能够得到补偿的，将已经发生的劳务成本计入当期损益，不确认提供劳务收入。

(二十) 政府补助

1、类型

政府补助，是本公司从政府无偿取得的货币性资产与非货币性资产。分为与资产相关的政府补助和与收益相关的政府补助。

2、会计处理方法

与购建固定资产、无形资产等长期资产相关的政府补助，确认为递延收益，按照所建造或购买的资产使用年限分期计入营业外收入；

与收益相关的政府补助，用于补偿企业以后期间的相关费用或损失的，取得时确认为递延收益，在确认相关费用的期间计入当期营业外收入；用于补偿企业已发生的相关费用或损失的，取得时直接计入当期营业外收入。

（二十一）递延所得税资产和递延所得税负债

1、确认递延所得税资产的依据

公司以很可能取得用来抵扣可抵扣暂时性差异的应纳税所得额为限，确认由可抵扣暂时性差异产生的递延所得税资产。

2、确认递延所得税负债的依据

公司将当期与以前期间应交未交的应纳税暂时性差异确认为递延所得税负债。但不包括商誉、非企业合并形成的交易且该交易发生时既不影响会计利润也不影响应纳税所得额所形成的暂时性差异。

（二十二）经营租赁

经营租赁会计处理

（1）公司租入资产所支付的租赁费，在不扣除免租期的整个租赁期内，按直线法进行分摊，计入当期费用。公司支付的与租赁交易相关的初始直接费用，计入当期费用。

资产出租方承担了应由公司承担的与租赁相关的费用时，公司将该部分费用从租金总额中扣除，按扣除后的租金费用在租赁期内分摊，计入当期费用。

（2）公司出租资产所收取的租赁费，在不扣除免租期的整个租赁期内，按直线法进行分摊，确认为租赁收入。公司支付的与租赁交易相关的初始直接费用，计入当期费用；如金额较大的，则予以资本化，在整个租赁期间内按照与租赁收入确认相同的基础分期计入当期收益。

公司承担了应由承租方承担的与租赁相关的费用时，公司将该部分费用从租金收入总额中扣除，按扣除后的租金费用在租赁期内分配。

（二十三）主要会计政策、会计估计的变更

本期无主要会计政策、会计估计的变更。

（二十四）前期会计差错更正

本期无重大会计差错更正。

四、税项

（一）公司主要税种和税率

税种	计税依据	税率（%）
增值税	应税销售额	17
营业税	应税营业额	5
企业所得税	应纳税所得额	15、25

（二）税收优惠及批文

本公司经上海市徐汇区国家税务局、上海市地方税务局徐汇区分局第九税务所以编号3101040903000355企业所得税优惠审批结果通知书认定，根据财税（2008）21号、国科发火（2008）172号、国科发火（2008）362号、沪科合（2008）25号文规定，2008年1月至2010年12月减按15%征收企业所得税。

五、企业合并及合并财务报表

本节下列表式数据中的金额单位，除非特别注明外均为人民币万元。

(一) 子公司情况

1、通过设立或投资等方式取得的子公司

子公司全称	子公司类型	注册地	业务性质	注册资本	经营范围	期末实际出资额	实质上构成对子公司净投资的其他项目余额	持股比例(%)	表决权比例(%)	是否合并报表	少数股东权益	少数股东权益中用于冲减少数股东损益的金额	从母公司所有者权益冲减子公司少数股东分担的本期亏损超过少数股东在该子公司期初所有者权益中所享有份额后的余额
上海申友电器设备有限公司	全资子公司	上海市仁德路415号	有限责任公司	165.954	生产、销售低压电器柜、控制柜台、配套仪表及零部件	165.954	—	100	100	是	—	—	—
上海精工游丝有限公司	控股子公司	上海市中山北路1258号	有限责任公司	622.4008	生产、销售游丝系列产品及售后服务	466.8006	—	75	75	是	7.34	—	—
上海麦克林电子有限公司	控股子公司	上海市曹杨路1008号	中外合资	710美元	生产、销售文字信息处理机及小型控制系统	532.50美元	—	75	75	是	—	—	0.05
上海自九量具有限公司(注1)	控股子公司	上海市安亭昌吉路157号	有限责任公司	63	生产、销售机械量具、电子量具及售后服务	42	—	0	0	是	—	—	—

注1：该公司股权于本期全部对外转让。

(二) 本期出售丧失控制权的股权而减少子公司

名称	出售日	损益确认方法
上海自九量具有限公司	2010年5月24日	转让价款与投资成本和按权益法确认的损益调整之和的差额

六、合并财务报表项目注释**(一) 货币资金**

单位：元 币种：人民币

项目	期末数			期初数		
	外币金额	折算率	人民币金额	外币金额	折算率	人民币金额
现金：	—	—	619,451.78	—	—	476,927.24
人民币	—	—	619,451.78	—	—	476,927.24
银行存款：	—	—	146,722,650.56	—	—	146,433,253.12
人民币	—	—	146,722,414.37	—	—	146,432,887.74
美元	34.78	6.7909	236.19	53.51	6.8282	365.38
其他货币资金：	—	—	31,371,599.39	—	—	35,131,247.52
人民币	—	—	31,371,599.39	—	—	35,131,247.52
合计	—	—	178,713,701.73	—	—	182,041,427.88

其他货币资金明细如下：

单位：元 币种：人民币

项目	期末余额	期初余额
信用卡	—	1,145.90
证券公司股票账户资金	45,930.84	2,180,506.38
履约保证金（注）	31,325,668.55	32,949,595.24
合计	31,371,599.39	35,131,247.52

注：为使用受限制的货币资金

(二) 应收票据：**1、票据分类**

单位：元 币种：人民币

种类	期末数	期初数
银行承兑汇票	10,134,586.80	30,434,771.25
商业承兑汇票	—	1,879,041.00
合计	10,134,586.80	32,313,812.25

2、公司已经背书给其他方但尚未到期的票据前五名

单位：元 币种：人民币

出票单位	出票日期	到期日	金额
包头市聚太实业(集团)有限责任公司	2010年6月4日	2010年12月4日	1,000,000.00
上海网讯新材料科技股份有限公司	2010年5月12日	2010年11月12日	1,000,000.00
上海芬纳输送带有限责任公司	2010年1月22日	2010年7月22日	805,460.00
重庆中节能三峰能源有限公司	2010年3月24日	2010年9月24日	578,000.00
张家港保税区丰运国际贸易有限公司	2010年2月26日	2010年8月26日	500,000.00
合计	—	—	3,883,460.00

(三) 应收股利

单位：元 币种：人民币

项目	期初数	本期增加	本期减少	期末数	未收回的原因	相关款项是否发生减值
账龄一年以内的应收股利	3,300,170.92	—	3,299,597.00	573.92	—	—
其中：						
上海市西门子工业自动化有限公司	3,299,597.00	—	3,299,597.00	—	—	—
千野测控设备(昆山)有限公司	573.92	—	—	573.92	对方未支付	否
账龄一年以上的应收股利	90,798.60	—	76,800.00	13,998.60	—	—
其中：						
上海胜谊仪表变压器有限公司	76,800.00	—	76,800.00	—	—	—
上海上自仪器仪表机械制造有限公司	13,998.60	—	—	13,998.60	对方未支付	否
合计	3,390,969.52	—	3,376,397.00	14,572.52	—	—

(四) 应收账款

1、应收账款按种类披露

单位：元 币种：人民币

种类	期末数				期初数			
	账面余额		坏账准备		账面余额		坏账准备	
	金额	比例(%)	金额	比例(%)	金额	比例(%)	金额	比例(%)
单项金额重大的应收账款	250,600,628.02	32.32	114,083,327.97	45.52	254,836,186.91	34.99	114,083,327.97	44.77
单项金额不重大但按信用风险特征组合后该组合的风险较大的应收账款	160,103,506.40	20.65	158,000,924.68	98.69	160,987,785.85	22.10	158,436,927.23	98.42
其他不重大应收账款	364,585,402.98	47.03	20,147,963.04	5.53	312,542,925.19	42.91	19,912,380.74	6.37
合计	775,289,537.40	—	292,232,215.69	—	728,366,897.95	—	292,432,635.94	—

2、期末单项金额重大或虽不重大但单独进行减值测试的应收账款坏账准备计提:

单位: 元 币种: 人民币

应收账款内容	账面余额	坏账金额	计提比例(%)	理由
货款	355,111,172.95	114,687,832.10	32.30	部分无法收回, 部分分期后已收款
合计	355,111,172.95	114,687,832.10	—	—

单项金额不重大但按信用风险特征组合后该组合的风险较大的应收账款

单位: 元 币种: 人民币

账龄	期末数			期初数		
	账面余额		坏账准备	账面余额		坏账准备
	金额	比例(%)		金额	比例(%)	
3至4年	6,803,184.77	4.25	5,008,093.48	7,203,381.12	4.47	5,042,366.78
4至5年	3,779,622.46	2.36	3,472,132.03	3,898,442.94	2.43	3,508,598.66
5年以上	149,520,699.17	93.39	149,520,699.17	149,885,961.79	93.10	149,885,961.79
合计	160,103,506.40	100.00	158,000,924.68	160,987,785.85	100.00	158,436,927.23

3、无本报告期前已全额计提坏账准备, 或计提坏账准备的比例较大, 但在本期又全额收回或转回, 或在本期收回或转回比例较大的应收账款。

4、本期无核销的应收账款。

5、本报告期应收账款中持有公司5%(含5%)以上表决权股份的股东单位情况

单位: 元 币种: 人民币

单位名称	期末数		期初数	
	金额	计提坏账金额	金额	计提坏账金额
上海电气(集团)总公司	259,200.00	—	259,200.00	—
合计	259,200.00	—	259,200.00	—

6、应收账款金额前五名单位情况

单位: 元 币种: 人民币

单位名称	与本公司关系	金额	年限	占应收账款总额的比例(%)
美国麦克林电子有限公司	本公司子公司之少数股东	111,673,163.81	5年以上	14.40
上海电气集团股份有限公司	同一控股股东	72,709,077.81	1年以内	9.38
江苏国信靖江发电有限公司	无关联关系	16,674,560.00	1年以内	2.15
上海冶金矿山机械厂	同一控股股东	15,668,892.00	1年以内	2.02
四川东方电力设备联合公司	无关联关系	10,873,392.00	1年以内	1.40
合计	—	227,599,085.62	—	29.35

7、期末应收关联方账款为 217,159,246.08 元, 占应收账款期末余额的 28.01%。详见本附注七。

(五) 其他应收款**1、其他应收款按种类披露**

单位：元 币种：人民币

种 类	期末数				期初数			
	账面余额		坏账准备		账面余额		坏账准备	
	金 额	比 例 (%)	金 额	比 例 (%)	金 额	比 例 (%)	金 额	比 例 (%)
单项金额重大的其他应收款	14,511,916.79	11.86	10,699,494.39	73.73	14,511,916.79	11.24	10,699,494.39	73.73
单项金额不重大但按信用风险特征组合后该组合的风险较大的其他应收款	82,454,324.16	67.37	82,260,564.08	99.77	82,562,496.81	63.95	82,266,564.08	99.64
其他不重大的其他应收款	25,416,403.05	20.77	4,945,576.24	19.46	32,031,541.32	24.81	4,945,576.24	15.44
合 计	122,382,644.00	—	97,905,634.71	—	129,105,954.92	—	97,911,634.71	—

2、期末单项金额重大或虽不重大但单独进行减值测试的其他应收款坏账准备计提

单位：元 币种：人民币

其他应收款内容	账面余额	坏账金额	计提比例 (%)	理由
往来款	22,577,392.56	12,799,913.68	56.69	部分无法收回，部分期后已收款
合 计	22,577,392.56	12,799,913.68	—	—

单项金额不重大但按信用风险特征组合后该组合的风险较大的其他应收款

单位：元 币种：人民币

账 龄	期末数			期初数		
	账面余额		坏账准备	账面余额		坏账准备
	金 额	比 例 (%)		金 额	比 例 (%)	
3 至 4 年	672,918.25	0.82	519,717.58	742,453.69	0.90	519,717.58
4 至 5 年	731,966.15	0.89	658,769.53	731,966.15	0.89	658,769.53
5 年以上	81,049,439.76	98.29	81,082,076.97	81,088,076.97	98.21	81,088,076.97
合 计	82,454,324.16	100.00	82,260,564.08	82,562,496.81	100.00	82,266,564.08

3、无本报告期前已全额计提坏账准备，或计提坏账准备的比例较大，但在本期又全额收回或转回，或在本期收回或转回比例较大的其他应收款以及本期通过重组等其他方式收回的其他应收款。

4、本期无核销的其他应收款。

5、期末其他应收款中无持本公司5%以上（含5%）表决权股份的股东单位欠款。

6、其他应收款金额前五名单位情况

单位：元 币种：人民币

单位名称	与本公司关系	金额	年限	占其他应收款总额的比例(%)
浦东发展银行徐汇支行	无关联关系	9,500,000.00	5年以上	7.76
上海上自仪转速表仪表电机有限公司	联营企业	5,011,916.79	5年以上	4.10
上海金波弹性元件有限公司	无关联关系	3,035,625.40	1年以内	2.48
苏州新民塔陵有限公司	无关联关系	1,629,444.26	1-5年	1.33
上海埃达仪器仪表有限公司	无关联关系	772,424.36	5年以上	0.63
合计	—	19,949,410.81	—	16.30

7、期末其他应收关联方款项为 5,935,133.02 元，占其他应收款期末余额 4.85%。详见本附注七。

(六) 预付款项

1、预付款项按账龄列示

单位：元 币种：人民币

账龄	期末数		期初数	
	金额	比例(%)	金额	比例(%)
1年以内	93,185,729.46	95.63	66,684,074.92	91.06
1至2年	3,879,916.04	3.98	4,829,000.43	6.59
2至3年	220,297.32	0.23	720,049.57	0.98
3年以上	154,754.73	0.16	1,000,653.57	1.37
合计	97,440,697.55	100.00	73,233,778.49	100.00

2、预付款项金额前五名单位情况

单位：元 币种：人民币

单位名称	与本公司关系	金额	时间	未结算原因
上海市崇明县规划和土地管理局	无关联关系	12,320,000.00	2009年	土地出让金
上海崇明建设(集团)有限公司	无关联关系	7,788,000.00	2010年	工程预付款
上海普能自动化仪表有限公司	无关联关系	4,689,296.96	2009年	采购预付款
上海仪气仪表系统工程技术有限公司	无关联关系	4,433,877.72	2010年	采购预付款
上海特浦仪表成套设备有限公司	无关联关系	2,966,779.84	2010年	采购预付款
合计	—	32,197,954.52	—	—

3、期末预付款项中无持本公司 5%以上(含 5%)表决权股份的股东单位欠款。

(七) 存货:

1、存货分类

单位：元 币种：人民币

项目	期末数			期初数		
	账面余额	跌价准备	账面价值	账面余额	跌价准备	账面价值
原材料	73,973,970.51	6,264,318.64	67,709,651.87	69,202,121.69	6,264,318.64	62,937,803.05
在产品	80,666,085.18	3,030,584.31	77,635,500.87	88,899,749.86	3,030,584.31	85,869,165.55
库存商品	38,113,578.33	8,301,312.14	29,812,266.19	40,594,159.38	8,301,312.14	32,292,847.24
发出商品	8,571,730.76	396,029.68	8,175,701.08	15,405,872.69	396,029.68	15,009,843.01
合计	201,325,364.78	17,992,244.77	183,333,120.01	214,101,903.62	17,992,244.77	196,109,658.85

2、存货跌价准备

单位：元 币种：人民币

存货种类	期初账面余额	本期计提额	本期减少		期末账面余额
			转回	转销	
原材料	6,264,318.64	—	—	—	6,264,318.64
在产品	3,030,584.31	—	—	—	3,030,584.31
库存商品	8,301,312.14	—	—	—	8,301,312.14
发出商品	396,029.68	—	—	—	396,029.68
合计	17,992,244.77	—	—	—	17,992,244.77

(八) 可供出售金融资产：

1、可供出售金融资产情况

单位：元 币种：人民币

项 目	期末公允价值	期初公允价值
可供出售权益工具	902,762.10	1,404,463.50
合 计	902,762.10	1,404,463.50

2、无存在限售期限的可供出售金融资产。

(九) 对合营企业投资和联营企业投资

单位：万元 币种：人民币

被投资单位名称	企业类型	注册地	法人代表	业务性质	注册资本	本企业持股比例(%)	本企业在被投资单位表决权比例(%)	期末资产总额	期末负债总额	期末净资产总额	本期营业收入总额	本期净利润
一、合营企业												
上海大华-千野仪表有限公司	中外合资	上海	林雄民	工业	200.00美元	50	50	2,810.88	974.15	1,836.73	1,373.38	62.24
二、联营企业												
国核自仪系统工程技术有限公司	国有控股	上海	付满昌	工业	10,000	49	49	2,600.12	2,455.65	144.47	0.00	-1,188.59
上海上自仪器仪表机械制造有限公司	有限责任公司	上海	陈元发	工业	90	44.44	44.44	60.68	347.26	-286.58	0.00	0.00
上海横河电机有限公司	中外合资	上海	大竹真	工业	382.50美元	40	40	11,319.06	3,594.55	7,724.51	8,221.46	620.40
上海自仪九仪表有限公司	有限责任公司	上海	虞群慧	工业	248	40.32	40.32	1,584.58	746.22	838.36	853.79	36.48
上海上自仪转速表仪表电机有限公司	有限责任公司	上海	张剑荣	工业	170	40	40	1,067.72	1,352.50	-284.77	670.51	-47.43
上海康茂胜气动控制元件有限公司	中外合资	上海	Attilio Camozzi	工业	110.00美元	40	40	8,108.94	2,013.74	6,095.20	4,651.93	113.31
上海康茂胜胜自动控制有限公司	中外合资	上海	Attilio Camozzi	工业	210.00美元	40	40	7,505.40	3,973.97	3,531.44	4,142.19	373.76
千野测控设备(昆山)有限公司	中外合资	上海	苕谷嵩夫	工业	200.00美元	20	20	3,509.54	1,773.86	1,735.68	2,454.12	159.47

(十) 长期股权投资**1、长期股权投资情况****按成本法核算：**

单位：元 币种：人民币

被投资单位	初始投资成本	期初余额	增减变动	期末余额	减值准备	本期现金红利	在被投资单位持股比例(%)	在被投资单位表决权比例(%)
上海市西门子工业自动化有限公司	2,398,080.00	2,398,080.00	—	2,398,080.00	—	3,306,678.00	10	10
上海埃斯凯变压器有限公司	6,860,961.99	6,860,961.99	—	6,860,961.99	—	1,054,374.88	12.22	12.22
吉林高速公路发展股份有限公司	450,000.00	450,000.00	—	450,000.00	300,000.00	—	—	—
其他	7,174,970.00	7,174,970.00	—	7,174,970.00	7,174,970.00	—	—	—
合计	—	16,884,011.99	—	16,884,011.99	7,474,970.00	4,361,052.88	—	—

按权益法核算：

单位：元 币种：人民币

被投资单位	初始投资成本	期初余额	增减变动	期末余额	减值准备	本期现金红利	在被投资单位持股比例(%)	在被投资单位表决权比例(%)
上海大华-千野仪表有限公司	5,805,000.00	9,088,477.91	311,188.11	9,399,666.02	—	—	50	50
国核自仪系统工程 有限公司	14,700,000.00	6,531,952.31	-5,824,070.38	707,881.93	—	—	49	49
上海上自仪仪表机械 制造有限公司	400,000.00	—	—	—	—	—	44.44	44.44
上海横河电机有限 公司	12,973,203.00	31,354,158.51	-41,822.27	31,312,336.24	—	2,523,430.88	40	40
上海上自仪调节器 有限公司(注)	400,000.00	—	—	—	—	—	40	40
上海胜谊仪表变压 器有限公司(注)	320,000.00	152,658.29	-152,658.29	—	—	76,800.00	40	40
上海自仪九仪表有 限公司	1,000,000.00	3,433,172.98	47,095.52	3,480,268.50	—	100,000.00	40.32	40.32
上海上自仪转速表 仪表电机有限公司	680,000.00	—	—	—	—	—	40	40
上海康茂胜气动控 制元件有限公司	5,395,394.00	23,927,538.08	453,252.15	24,380,790.23	—	—	40	40
上海康茂胜胜自动 控制有限公司	6,952,680.00	12,879,994.02	1,495,052.84	14,375,046.86	—	—	40	40
千野测控设备(昆 山)有限公司	2,648,640.00	3,511,284.20	-15,379.10	3,495,905.10	—	334,318.62	20	20
合计	—	90,879,236.30	-3,727,341.42	87,151,894.88	—	3,034,549.50	—	—

注：该公司股权于本期全部对外转让。

(十一) 固定资产**1、固定资产情况**

单位：元 币种：人民币

项 目	期初账面余额	本期增加	本期减少	期末账面余额
一、账面原值合计：	313,840,656.64	11,591,106.31	3,010,912.83	322,420,850.12
其中：房屋及建筑物	57,469,780.94	—	—	57,469,780.94
机器设备	147,288,581.28	798,665.42	1,654,592.55	146,432,654.15
运输工具	22,778,970.67	131,751.68	407,920.00	22,502,802.35
其他设备	85,556,143.75	10,660,689.21	948,400.28	95,268,432.68
固定资产装修	747,180.00	—	—	747,180.00
二、累计折旧合计：	193,533,954.49	6,567,225.50	2,519,025.48	197,582,154.51
其中：房屋及建筑物	28,530,123.27	594,446.30	—	29,124,569.57
机器设备	98,530,142.38	2,757,156.52	1,294,208.02	99,993,090.88
运输工具	12,744,351.49	753,964.93	385,843.10	13,112,473.32
其他设备	53,256,063.73	2,406,235.32	838,974.36	54,823,324.69
固定资产装修	473,273.62	55,422.43	—	528,696.05
三、固定资产账面净值合计	120,306,702.15	11,591,106.31	7,059,112.85	124,838,695.61
其中：房屋及建筑物	28,939,657.67	—	594,446.30	28,345,211.37
机器设备	48,758,438.90	798,665.42	3,117,541.05	46,439,563.27
运输工具	10,034,619.18	131,751.68	776,041.83	9,390,329.03
其他设备	32,300,080.02	10,660,689.21	2,515,661.24	40,445,107.99
固定资产装修	273,906.38	—	55,422.43	218,483.95
四、减值准备合计	17,943,316.73	—	—	17,943,316.73
其中：房屋及建筑物	8,140,057.53	—	—	8,140,057.53
机器设备	5,265,204.00	—	—	5,265,204.00
运输工具	515,995.25	—	—	515,995.25
其他设备	4,022,059.95	—	—	4,022,059.95
固定资产装修	—	—	—	—
五、固定资产账面价值合计	102,363,385.42	11,591,106.31	7,059,112.85	106,895,378.88
其中：房屋及建筑物	20,799,600.14	—	594,446.30	20,205,153.84
机器设备	43,493,234.90	798,665.42	3,117,541.05	41,174,359.27
运输工具	9,518,623.93	131,751.68	776,041.83	8,874,333.78
其他设备	28,278,020.07	10,660,689.21	2,515,661.24	36,423,048.04
固定资产装修	273,906.38	—	55,422.43	218,483.95

本期折旧额：6,567,225.50 元。

本期由在建工程转入固定资产原价为：10,500,883.64 元。

2、通过经营租赁租出的固定资产

项 目	账面价值
机器设备	1,601,209.70

3、未办妥产权证书的固定资产情况

项 目	金 额	未办妥产权证书原因
房屋及建筑物	3,094,887.82	房屋及建筑物的所有权属于本公司，相关房地产所有权属还在上海仪电控股（集团）公司名下
房屋及建筑物	2,922,825.75	房屋及建筑物的相关房产属于本公司，对应土地使用权属于上海仪电控股（集团）公司名下，由于两证合一，相关房地产所有权属在上海仪电控股（集团）公司名下
房屋及建筑物	2,438,908.27	房屋及建筑物的相关房屋所有权证属于本公司，对应土地使用权属于上海仪电控股（集团）公司名下

（十二）在建工程**1、在建工程情况**

单位：元 币种：人民币

项 目	期末数			期初数		
	账面余额	减值准备	账面净值	账面余额	减值准备	账面净值
在建工程	77,001,318.20	5,469,152.07	71,532,166.13	71,609,115.14	5,469,152.07	66,139,963.07

2、重大在建工程项目变动情况

单位：元 币种：人民币

项目名称	预算数	期初数	本期增加	转入固定资产	其他减少	工程投入占预算比例(%)	工程进度	利息资本化累计金额	其中：本期利息资本化金额	本期利息资本化率(%)	资金来源	期末数
大型火电项目	107,800,000.00	58,424,151.55	11,141,132.89	8,429,264.66	—	89.87	89.87	13,272,720.31	2,373,280.00	27.07	贷款/自有	61,136,019.78
大型核电数字化项目	167,000,000.00	4,674,272.17	3,533,180.15	—	—	4.91	4.91	4,075,071.37	2,241,517.15	24.69	贷款/自有	8,207,452.32
引进绘图仪	—	2,899,384.35	—	—	—	—	—	—	—	—	自有	2,899,384.35
事故顺序记录仪	—	2,378,485.90	—	—	—	—	—	—	—	—	自有	2,378,485.90
电站装备的现场总线控制系统关键技术研究	2,000,000.00	1,893,999.68	—	1,893,999.68	—	94.70	100.00	—	—	—	自有	—
SIMAX 测试系统	—	473,464.00	—	—	—	—	—	—	—	—	自有	473,464.00
C2 主控室仿真项目 SUPMAX 系统卡件改进	190,000.00	177,619.30	—	177,619.30	—	93.48	100.00	—	—	—	自有	—
其他	—	169,924.26	1,218,773.66	—	—	—	—	—	—	—	自有	1,388,697.92
双加标定	—	131,878.72	—	—	—	—	—	—	—	—	自有	131,878.72
SIMAX 分散控制系统卡件 10 职能测试装置	—	101,980.20	—	—	—	—	—	—	—	—	自有	101,980.20
SIMAX 分散控制系统测速卡、VCC 卡	100,000.00	92,692.79	—	—	—	92.69	92.69	—	—	—	自有	92,692.79
SIPHD 实时数据平台接口开发	2,000,000.00	80,000.00	—	—	—	4.00	4.00	—	—	—	自有	80,000.00
技改项目	—	59,403.10	—	—	—	—	—	—	—	—	自有	59,403.10
SUPMAX800 系统 DEH 控制系统	1,200,000.00	28,423.39	—	—	—	2.37	2.37	—	—	—	自有	28,423.39
数字化保护系统原理性样机	300,000.00	22,269.23	—	—	—	7.42	7.42	—	—	—	自有	22,269.23
SUPMAX800C 底板测试设备	200,000.00	807.52	—	—	—	0.40	0.40	—	—	—	自有	807.52
SUPMAX800D 控制系统	6,000,000.00	358.98	—	—	—	0.01	0.01	—	—	—	自有	358.98
合计	—	71,609,115.14	15,893,086.70	10,500,883.64	—	—	—	17,347,791.68	4,614,797.15	—	—	77,001,318.20

3、在建工程减值准备

单位：元 币种：人民币

项 目	期初数	期末数	计提原因
技改项目	59,403.10	59,403.10	长期不动工
双加标定	131,878.72	131,878.72	长期不动工
事故顺序记录仪	2,378,485.90	2,378,485.90	长期不动工
引进绘图仪	2,899,384.35	2,899,384.35	长期不动工
合 计	5,469,152.07	5,469,152.07	—

4、重大在建工程的工程进度情况

项 目	工程进度
大型火电项目	89.87%
大型核电数字化项目	4.91%

(十三) 工程物资

单位：元 币种：人民币

项 目	期初数	期末数
工程材料	26,527.80	8,844.97
合 计	26,527.80	8,844.97

(十四) 无形资产**1、无形资产情况**

单位：元 币种：人民币

项 目	期初账面余额	本期增加	本期减少	期末账面余额
一、账面原值合计	28,659,033.34	270,400.32	—	28,929,433.66
土地使用权	23,144,726.14	—	—	23,144,726.14
电脑软件	1,983,096.00	—	—	1,983,096.00
专有技术	3,531,211.20	270,400.32	—	3,801,611.52
二、累计摊销合计	7,964,406.76	439,200.46	—	8,403,607.22
土地使用权	3,545,018.35	279,727.86	—	3,824,746.21
电脑软件	1,972,796.18	10,299.82	—	1,983,096.00
专有技术	2,446,592.23	149,172.78	—	2,595,765.01
三、无形资产账面净值合计	20,694,626.58	270,400.32	439,200.46	20,525,826.44
土地使用权	19,599,707.79	—	279,727.86	19,319,979.93
电脑软件	10,299.82	—	10,299.82	—
专有技术	1,084,618.97	270,400.32	149,172.78	1,205,846.51
四、减值准备合计	941,663.00	—	—	941,663.00
土地使用权	—	—	—	—
电脑软件	—	—	—	—
专有技术	941,663.00	—	—	941,663.00
五、无形资产账面价值合计	19,752,963.58	270,400.32	439,200.46	19,584,163.44
土地使用权	19,599,707.79	—	279,727.86	19,319,979.93
电脑软件	10,299.82	—	10,299.82	—
专有技术	142,955.97	270,400.32	149,172.78	264,183.51

本期摊销额：439,200.46 元。

期末账面价值 16,604,942.45 元的土地的所有权属于本公司，相关房地产所有权属还在上海仪电控股（集团）公司名下。

(十五) 开发支出

项目	期初额	从存货转入	本期增加额	本期减少额	期末额
开发支出	0.00	25,063,488.05	8,077,079.72	0.00	33,140,567.77
合计	0.00	25,063,488.05	8,077,079.72	0.00	33,140,567.77

(十六) 长期待摊费用

单位：元 币种：人民币

项目	期初额	本期增加额	本期摊销额	其他减少额	期末额
经营租入固定资产装修费	1,255,858.39	—	362,037.42	—	893,820.97
合计	1,255,858.39	—	362,037.42	—	893,820.97

(十七) 递延所得税资产/递延所得税负债**1、已确认的递延所得税资产和递延所得税负债**

单位：元 币种：人民币

项目	期末数	期初数
递延所得税资产：		
资产减值准备	1,320,296.74	1,371,901.80
递延收益	5,053,800.00	5,053,800.00
小计	6,374,096.74	6,425,701.80
递延所得税负债：		
计入资本公积的可供出售金融资产公允价值变动	180,931.73	180,931.73
小计	180,931.73	180,931.73

2、引起暂时性差异的资产或负债项目对应的暂时性差异

单位：元 币种：人民币

项目	暂时性差异金额
引起暂时性差异的资产项目	
应收账款坏账准备	6,538,821.08
其他应收款坏账准备	2,027,712.66
存货跌价准备	50,975.04
递延收益	33,692,000.00
小计	42,309,508.78
引起暂时性差异的负债项目	
可供出售金融资产公允价值变动	1,206,211.50
小计	1,206,211.50

(十八) 资产减值准备明细

单位：元 币种：人民币

项 目	期初账面余额	本期增加	本期减少		期末账面余额
			转回	转销	
一、坏账准备	390,344,270.65	—	—	206,420.25	390,137,850.40
二、存货跌价准备	17,992,244.77	—	—	—	17,992,244.77
三、可供出售金融资产减值准备	—	—	—	—	—
四、持有至到期投资减值准备	—	—	—	—	—
五、长期股权投资减值准备	7,474,970.00	—	—	—	7,474,970.00
六、投资性房地产减值准备	—	—	—	—	—
七、固定资产减值准备	17,943,316.73	—	—	—	17,943,316.73
八、工程物资减值准备	—	—	—	—	—
九、在建工程减值准备	5,469,152.07	—	—	—	5,469,152.07
十、生产性生物资产减值准备	—	—	—	—	—
其中：成熟生产性生物资产减值准备	—	—	—	—	—
十一、油气资产减值准备	—	—	—	—	—
十二、无形资产减值准备	941,663.00	—	—	—	941,663.00
十三、商誉减值准备	—	—	—	—	—
十四、其他	—	—	—	—	—
合 计	440,165,617.22	—	—	206,420.25	439,959,196.97

(十九) 短期借款**1、短期借款分类**

单位：元 币种：人民币

项 目	期末数	期初数
保证借款	378,500,000.00	368,500,000.00
信用借款	1,489,018.86	1,489,018.86
银行承兑汇票贴现	—	1,669,963.78
合 计	379,989,018.86	371,658,982.64

2、已到期未偿还的短期借款：本公司短期借款中人民币 1,489,018.86 元的信用借款已于 1990 至 1998 年间到期。该逾期借款系以前年度拨改贷产生，本公司将根据国家进一步的规定，逐步对其进行相应处理。

(二十) 应付票据

单位：元 币种：人民币

种 类	期末数	期初数
商业承兑汇票	1,000,000.00	—
合 计	1,000,000.00	—

下一会计期间（下半年）将到期的金额 1,000,000.00 元。

(二十一) 应付账款**1、应付账款情况**

单位：元 币种：人民币

项 目	期末数	期初数
应付账款	319,180,536.05	300,698,697.02

2、本报告期应付账款中应付持有公司 5%(含 5%)以上表决权股份的股东单位或关联方的款项情况

单位：元 币种：人民币

单位名称	期末数	期初数
上海电气（集团）总公司	201,357.62	201,357.62

3、期末余额中欠关联方款项为 4,825,392.40 元，详见本附注七。**4、期末余额中账龄超过 1 年的应付帐款有 39,071,034.28 元，系户数多且金额小的应付货款，不
详列。****(二十二) 预收账款****1、预收账款情况**

单位：元 币种：人民币

项 目	期末数	期初数
预收账款	82,795,298.17	72,908,394.70
合 计	82,795,298.17	72,908,394.70

2、期末余额中无预收持本公司 5%以上（含 5%）表决权股份的股东单位款项。**3、期末余额中预收关联方款项为 2,437,726.93 元，详见本附注七。****4、期末余额中无账龄超过 1 年的大额预收款项。****(二十三) 应付职工薪酬**

单位：元 币种：人民币

项 目	期初账面余额	本期增加	本期减少	期末账面余额
一、工资、奖金、津贴和补贴	410,134.15	48,470,917.29	48,764,163.97	116,887.47
二、职工福利费	—	6,553,703.27	6,553,703.27	—
三、社会保险费	572,472.70	14,472,617.27	14,540,077.36	505,012.61
医疗保险费	18,436.09	4,144,729.88	4,163,165.97	—
基本养老保险费	544,639.96	9,092,943.38	9,132,570.73	505,012.61
年金缴费	—	—	—	—
失业保险费	9,152.37	841,618.11	850,770.48	—
工伤保险费	122.14	196,662.95	196,785.09	—
生育保险费	122.14	196,662.95	196,785.09	—
四、住房公积金	5,472.40	3,437,271.37	3,441,616.37	1,127.40

五、辞退福利	—	56,136.00	56,136.00	—
六、其他	—	6,029.00	6,029.00	—
七、工会经费和职工教育经费	2,557,339.52	1,681,352.71	1,464,100.63	2,774,591.60
合计	3,545,418.77	74,678,026.91	74,825,826.60	3,397,619.08

工会经费和职工教育经费金额 1,464,100.63 元，因解除劳动关系给予补偿 56,136.00 元。

(二十四) 应交税费

单位：元 币种：人民币

项目	期末数	期初数
增值税	3,360,064.34	8,043,047.13
营业税	275,906.95	174,467.99
企业所得税	1,284,186.07	1,303,525.30
个人所得税	-641,998.35	-181,563.85
城市维护建设税	446,533.94	700,055.40
房产税	1,345,775.11	1,443,021.34
印花税	198.69	198.69
教育费附加	218,820.39	340,013.08
河道管理费	49,878.48	82,367.32
土地使用税	44,712.00	129,618.00
其他	74,736.03	73,836.03
合计	6,458,813.65	12,108,586.43

(二十五) 应付利息

单位：元 币种：人民币

项目	期末数	期初数
分期付息到期还本的长期借款利息	18,220,576.75	18,165,216.62
短期借款应付利息	—	656,355.50
合计	18,220,576.75	18,821,572.12

(二十六) 应付股利

单位：元 币种：人民币

单位名称	期末数	期初数	超过 1 年未支付原因
上海仪电控股（集团）公司	4,482,460.25	4,482,460.25	应付未付
合计	4,482,460.25	4,482,460.25	—

(二十七) 其他应付款

1、其他应付款情况

单位：元 币种：人民币

项目	期末数	期初数
其他应付款	90,847,144.47	84,066,820.56
合计	90,847,144.47	84,066,820.56

2、本报告期其他应付款中应付持有公司 5%(含 5%)以上表决权股份的股东单位或关联方情况

单位：元 币种：人民币

单位名称	期末数	期初数
上海电气（集团）总公司	21,893,200.96	21,893,200.96
合计	21,893,200.96	21,893,200.96

3、对于金额较大的其他应付款

单位：元 币种：人民币

单位名称	金额	性质或内容
上海仪电控股（集团）公司	35,071,106.00	房租
上海电气（集团）总公司	21,893,200.96	往来款

4、期末余额中欠关联方款项为 23,216,250.96 元。详见本附注七。**(二十八) 一年内到期的非流动负债****1、一年内到期的非流动负债情况**

单位：元 币种：人民币

项目	期末数	期初数
一年内到期的长期借款	15,216,406.02	15,216,406.02
合计	15,216,406.02	15,216,406.02

2、一年内到期的长期借款**1) 一年内到期的长期借款**

单位：元 币种：人民币

项目	期末数	期初数
保证借款	3,000,000.00	3,000,000.00
信用借款	12,216,406.02	12,216,406.02
合计	15,216,406.02	15,216,406.02

2) 金额前五名的 1 年内到期的长期借款

单位：元 币种：人民币

贷款单位	币种	期末数	期初数	已到期 未偿还原因
		本币金额	本币金额	
建设银行上海市第四支行(注 1)	人民币	3,000,000.00	3,000,000.00	注 1
逾期借款(注 2)	人民币	12,216,406.02	12,216,406.02	注 2
合计	—	15,216,406.02	15,216,406.02	—

注 1：系大型火电项目专项借款，将于 2010 年到期的借款。

注 2：已到期未偿还的借款：本公司一年内到期的长期借款中人民币 12,216,406.02 元的信用借款已于 1990 至 1998 年间到期。该逾期借款系以前年度拨改贷产生，本公司将根据国家进一步的规定，逐步对其进行相应处理。

(二十九) 长期借款**1、长期借款分类**

单位：元 币种：人民币

项目	期末数	期初数
保证借款	153,500,000.00	153,500,000.00
合计	153,500,000.00	153,500,000.00

2、金额前五名的长期借款

单位：元 币种：人民币

贷款单位	借款起始日	借款终止日	币种	利率 (%)	期末数	期初数
					本币金额	本币金额
建设银行上海市第四支行	2008-2-29	2012-12-30	人民币	5.76	78,500,000.00	78,500,000.00
国家开发银行	2009-7-1	2021-6-30	人民币	5.94	75,000,000.00	75,000,000.00
合计	—	—	—	—	153,500,000.00	153,500,000.00

(三十) 专项应付款

单位：元 币种：人民币

项目	期初数	本期增加	本期减少	期末数
政府拨给的专项资金	19,477,056.32	—	1,815,000.00	17,662,056.32
合计	19,477,056.32	—	1,815,000.00	17,662,056.32

(三十一) 其他非流动负债

单位：元 币种：人民币

项目	期末账面余额	期初账面余额
与收益相关的递延收益(注1)	17,752,000.00	11,792,000.00
与资产相关的递延收益(注2)	41,000,000.00	21,900,000.00
合计	58,752,000.00	33,692,000.00

其他非流动负债说明：

注1：系收到的技术研发补助，待项目验收后结转。

注2：系收到的大型火电项目、大型核电数字化项目贴息款，待项目完工后根据该项目预计使用年限进行分摊。

(三十二) 股本

单位：元 币种：人民币

	期初数	本次变动增减(+、-)					期末数
		发行新股	送股	公积金转股	其他	小计	
股份总数	399,286,890.00	—	—	—	—	—	399,286,890.00

(三十三) 资本公积

单位：元 币种：人民币

项 目	期初数	本期增加	本期减少	期末数
资本溢价（股本溢价）	73,598,677.70	—	—	73,598,677.70
其他资本公积	152,016,107.89	—	501,701.40	151,514,406.49
合 计	225,614,785.59	—	501,701.40	225,113,084.19

(三十四) 盈余公积

单位：元 币种：人民币

项 目	期初数	本期增加	本期减少	期末数
法定盈余公积	12,040,259.03	—	—	12,040,259.03
任意盈余公积	10,727,267.34	—	—	10,727,267.34
合 计	22,767,526.37	—	—	22,767,526.37

(三十五) 未分配利润

单位：元 币种：人民币

项 目	金 额
调整前 上年末未分配利润	-487,050,337.82
调整后 年初未分配利润	-487,050,337.82
加：本期归属于母公司所有者的净利润	1,190,344.81
期末未分配利润	-485,859,993.01

(三十六) 营业收入和营业成本**1、营业收入、营业成本**

单位：元 币种：人民币

项 目	本期发生额	上期发生额
主营业务收入	482,902,371.91	544,806,531.78
其他业务收入	10,257,590.82	8,358,363.96
营业成本	407,013,987.21	443,555,281.06

2、主营业务（分产品）

单位：元 币种：人民币

产品名称	本期发生额		上期发生额	
	营业收入	营业成本	营业收入	营业成本
仪表及装置	174,147,706.70	130,778,438.45	213,677,117.97	151,726,517.69
数字控制系统工程	111,520,039.86	88,312,819.24	118,917,191.84	92,265,050.59
其他控制系统工程	197,234,625.35	182,792,248.61	212,212,221.97	194,541,611.67
合 计	482,902,371.91	401,883,506.30	544,806,531.78	438,533,179.95

3、公司前五名客户的营业收入情况

单位：元 币种：人民币

客户名称	营业收入	占公司全部营业收入的比例 (%)
上海电气(集团)股份有限公司	23,676,021.08	4.90
上海浦弘电力设备有限公司	17,299,145.30	3.58
华能伊敏煤电有限责任公司	15,312,823.02	3.17
山东鲁能集团有限公司物资分公司	8,595,906.84	1.78
上海冶金矿山机械厂	7,841,880.33	1.62
合计	72,725,776.57	15.05

(三十七) 营业税金及附加

单位：元 币种：人民币

项目	本期发生额	上期发生额
营业税	1,694,649.71	1,546,784.73
城市维护建设税	1,168,146.38	1,077,612.25
教育费附加	542,319.69	558,748.04
其他	67,696.83	14,174.94
合计	3,472,812.61	3,197,319.96

(三十八) 投资收益**1、投资收益明细情况**

单位：元 币种：人民币

项目	本期发生额	上期发生额
成本法核算的长期股权投资收益	4,361,052.88	257,747.05
权益法核算的长期股权投资收益	-616,933.63	-882,282.35
处置长期股权投资产生的投资收益	4,382,051.53	137,767.57
持有可供出售金融资产等期间取得的投资收益	15,021.00	15,021.00
合计	8,141,191.78	-471,746.73

2、按成本法核算的长期股权投资收益

单位：元 币种：人民币

被投资单位	本期发生额	上期发生额	本期比上期增减变动的原因
上海市西门子工业自动化有限公司	3,306,678.00	0.00	上年末分配股利同比上升
上海埃斯凯变压器有限公司	1,054,374.88	257,747.05	上年末分配股利同比上升
合计	4,361,052.88	257,747.05	—

3、按权益法核算的长期股权投资收益

单位：元 币种：人民币

被投资单位	本期发生额	上期发生额	本期比上期增减变动的原因
上海横河电机有限公司	2,481,608.61	1,962,398.96	本期利润上升
上海大华-千野仪表有限公司	311,188.11	40,427.71	本期利润上升
千野测控设备(昆山)有限公司	318,939.52	317,672.34	本期利润上升

上海康茂胜气动控制元件有限公司	453,252.15	-46,628.11	本期利润上升
上海康茂胜胜自动控制有限公司	1,495,052.84	-12,949.58	本期利润上升
上海自仪九仪表有限公司	147,095.52	-58,514.03	本期利润上升
国核自仪系统工程有限公司	-5,824,070.38	-3,036,373.49	本期利润同比下降
合计	-616,933.63	-833,966.20	—

(三十九) 资产减值损失

单位：元 币种：人民币

项目	本期发生额	上期发生额
坏账损失	—	-15,000.00
存货跌价损失	—	-7,373.05
合计	—	-22,373.05

(四十) 财务费用

项目	本期发生额	上期发生额
利息支出	9,556,613.85	11,423,823.47
减：利息收入	281,779.40	253,984.07
汇兑损益	278.15	—
其他	545,180.45	1,280,311.43
合计	9,820,293.05	12,450,150.83

(四十一) 营业外收入

1、营业外收入情况

单位：元 币种：人民币

项目	本期发生额	上期发生额
非流动资产处置利得合计	82.12	107,011.65
其中：固定资产处置利得	82.12	107,011.65
其他	72,500.65	2,434,844.69
合计	72,582.77	2,541,856.34

(四十二) 营业外支出

单位：元 币种：人民币

项目	本期发生额	上期发生额
非流动资产处置损失合计	24,306.94	257,194.76
其中：固定资产处置损失	24,306.94	257,194.76
对外捐赠	60,000.00	60,000.00
其他	145,595.30	2,134,078.49
合计	229,902.24	2,451,273.25

(四十三) 所得税费用

单位：元 币种：人民币

项 目	本期发生额	上期发生额
按税法及相关规定计算的当期所得税	73,030.06	212,464.75
合 计	73,030.06	212,464.75

(四十四) 基本每股收益和稀释每股收益的计算过程**基本每股收益**

1、基本每股收益

$$\begin{aligned}
 &= P_0 \div S \\
 &= P_0 \div (S_0 + S_1 + S_i \times M_i \div M_0 - S_j \times M_j \div M_0 - S_k) \\
 &= 1,190,344.81 \div 399,286,890.00 \\
 &= 0.0030
 \end{aligned}$$

2、基本每股收益（扣除非经常性损益后）

$$\begin{aligned}
 &= P_0 \div S \\
 &= P_0 \div (S_0 + S_1 + S_i \times M_i \div M_0 - S_j \times M_j \div M_0 - S_k) \\
 &= 1,347,664.28 \div 399,286,890.00 \\
 &= 0.0034
 \end{aligned}$$

其中：P₀ 为归属于公司普通股股东的净利润或扣除非经常性损益后归属于普通股股东的净利润；S 为发行在外的普通股加权平均数；S₀ 为期初股份总数；S₁ 为报告期因公积金转增股本或股票股利分配等增加股份数；S_i 为报告期因发行新股或债转股等增加股份数；S_j 为报告期因回购等减少股份数；S_k 为报告期缩股数；M₀ 报告期月份数；M_i 为增加股份下一月份起至报告期期末累计月数；M_j 为减少股份下一月份起至报告期期末的累计月数。

稀释每股收益

1、稀释每股收益

$$\begin{aligned}
 &= P_1 / (S_0 + S_1 + S_i \times M_i \div M_0 - S_j \times M_j \div M_0 - S_k + \text{认股权证、股份期权、可转换债券等增加的普通股加权平均数}) \\
 &= 1,190,344.81 \div 399,286,890.00 \\
 &= 0.0030
 \end{aligned}$$

2、稀释每股收益（扣除非经常性损益后）

$$\begin{aligned}
 &= P_1 / (S_0 + S_1 + S_i \times M_i \div M_0 - S_j \times M_j \div M_0 - S_k + \text{认股权证、股份期权、可转换债券等增加的普通股加权平均数}) \\
 &= 1,347,664.28 \div 399,286,890.00 \\
 &= 0.0034
 \end{aligned}$$

其中，P₁ 为归属于公司普通股股东的净利润或扣除非经常性损益后归属于公司普通股股东的净利润。公司在计算稀释每股收益时，已考虑所有稀释性潜在普通股的影响，直至稀释每股收益达到最小。

(四十五) 其他综合收益

单位：元 币种：人民币

项 目	本期金额	上期金额
1. 可供出售金融资产产生的利得（损失）金额	-501,701.40	632,384.10
减：可供出售金融资产产生的所得税影响	—	—
前期计入其他综合收益当期转入损益的净额	—	—
小 计	-501,701.40	632,384.10

2. 按照权益法核算的在被投资单位其他综合收益中所享有的份额	—	—
减：按照权益法核算的在被投资单位其他综合收益中所享有的份额产生的所得税影响	—	—
前期计入其他综合收益当期转入损益的净额	—	—
小 计	—	—
3. 现金流量套期工具产生的利得（或损失）金额	—	—
减：现金流量套期工具产生的所得税影响	—	—
前期计入其他综合收益当期转入损益的净额	—	—
转为被套期项目初始确认金额的调整额	—	—
小 计	—	—
4. 外币财务报表折算差额	—	—
减：处置境外经营当期转入损益的净额	—	—
小 计	—	—
5. 其他	—	—
减：由其他计入其他综合收益产生的所得税影响	—	—
前期其他计入其他综合收益当期转入损益的净额	—	—
小 计	—	—
合 计	-501,701.40	632,384.10

(四十六) 现金流量表项目注释

1、收到的其他与经营活动有关的现金

单位：元 币种：人民币

项 目	金 额
收到利息收入	281,779.40
其他往来	436,852.52
合 计	718,631.92

2、支付的其他与经营活动有关的现金

单位：元 币种：人民币

项 目	金 额
管理、经营费用支出	55,432,756.26
其他往来	1,776,857.65
合 计	57,209,613.91

3、支付的其他与投资活动有关的现金

单位：元 币种：人民币

项 目	金 额
工程项目保证金	2,328,560.00
合 计	2,328,560.00

4、收到的其他与筹资活动有关的现金

单位：元 币种：人民币

项 目	金 额
收到专项拨款	24,925,000.00
合 计	24,925,000.00

(四十七) 现金流量表补充资料

1、现金流量表补充资料

单位：元 币种：人民币

补充资料	本期金额	上期金额
1. 将净利润调节为经营活动现金流量：		
净利润	1,112,336.07	4,655,552.30
加：资产减值准备	—	-22,373.05
固定资产折旧、油气资产折耗、生产性生物资产折旧	6,567,225.50	6,536,059.63
无形资产摊销	439,200.46	587,343.02
长期待摊费用摊销	362,037.42	1,643,781.61
处置固定资产、无形资产和其他长期资产的损失（收益以“-”号填列）	24,224.82	93,247.11
固定资产报废损失（收益以“-”号填列）	—	56,936.00
公允价值变动损失（收益以“-”号填列）	—	—
财务费用（收益以“-”号填列）	9,556,892.00	11,423,823.47
投资损失（收益以“-”号填列）	-8,141,191.78	471,746.73
递延所得税资产减少（增加以“-”号填列）	—	—
递延所得税负债增加（减少以“-”号填列）	—	—
存货的减少（增加以“-”号填列）	12,776,538.84	-7,373,659.30
经营性应收项目的减少（增加以“-”号填列）	-57,771,061.27	-87,373,752.28
经营性应付项目的增加（减少以“-”号填列）	12,356,851.48	48,904,871.53
其他	—	-2,043,175.62
经营活动产生的现金流量净额	-22,716,946.46	-22,439,598.85
2. 不涉及现金收支的重大投资和筹资活动：		
债务转为资本	—	—
一年内到期的可转换公司债券	—	—
融资租入固定资产	—	—
3. 现金及现金等价物净变动情况：		
现金的期末余额	147,388,033.18	106,278,022.51
减：现金的期初余额	149,091,832.64	140,978,960.85
加：现金等价物的期末余额	—	—
减：现金等价物的期初余额	—	—
现金及现金等价物净增加额	-1,703,799.46	-34,700,938.34

2、本期取得或处置子公司及其他营业单位的相关信息

单位：元 币种：人民币

项 目	本期发生额	上期发生额
一、取得子公司及其他营业单位的有关信息：		
1. 取得子公司及其他营业单位的价格	—	—
2. 取得子公司及其他营业单位支付的现金和现金等价物	—	—
减：子公司及其他营业单位持有的现金和现金等价物	—	—
3. 取得子公司及其他营业单位支付的现金净额	—	—
4. 取得子公司的净资产	—	—
流动资产	—	—
非流动资产	—	—
流动负债	—	—
非流动负债	—	—
二、处置子公司及其他营业单位的有关信息：		
1. 处置子公司及其他营业单位的价格	5,715,708.00	—
2. 处置子公司及其他营业单位收到的现金和现金等价物	5,715,708.00	—
减：子公司及其他营业单位持有的现金和现金等价物	1,520,844.60	—
3. 处置子公司及其他营业单位收到的现金净额	4,194,863.40	—
4. 处置子公司的净资产	—	—
流动资产	—	—
非流动资产	—	—
流动负债	—	—
非流动负债	—	—

3、现金和现金等价物的构成

单位：元 币种：人民币

项 目	期末数	期初数
一、现金	147,388,033.18	149,091,832.64
其中：库存现金	619,451.78	476,927.24
可随时用于支付的银行存款	146,722,650.56	146,433,253.12
可随时用于支付的其他货币资金	45,930.84	2,181,652.28
可用于支付的存放中央银行款项	—	—
存放同业款项	—	—
拆放同业款项	—	—
二、现金等价物	—	—
其中：三个月内到期的债券投资	—	—
三、期末现金及现金等价物余额	147,388,033.18	149,091,832.64

七、关联方及关联交易

(一) 本企业的母公司情况

单位:万元 币种:人民币

母公司名称	企业类型	注册地	法人代表	业务性质	注册资本	母公司对本企业的持股比例 (%)	母公司对本企业的表决权比例 (%)	组织机构代码
上海电气(集团)总公司	国有企业 (全民所有制企业)	上海市四川中路 110 号	徐建国	国有企业 (非公司法人)	473,068.00	26.39	26.39	13221287-3

(二) 本企业的子公司情况: 详见附注五

(三) 本企业的合营和联营企业情况: 详见附注六(九)

(四) 本企业的其他关联方情况

其他关联方名称	其他关联方与本公司关系
美国麦克林集团公司	同一控股股东
上海大隆机器有限公司	同一控股股东
上海电焊机厂	同一控股股东
上海电气(集团)长江公司	同一控股股东
上海电气(集团)电站服务中心	同一控股股东
上海电气(集团)阀门成套分公司	同一控股股东
上海电气(集团)总公司	同一控股股东
上海电气电站设备有限公司	同一控股股东
上海电气风电设备有限公司	同一控股股东
上海电气国际经济贸易有限公司	同一控股股东
上海电气核电设备有限公司	同一控股股东
上海电气集团股份有限公司	同一控股股东
上海电气压缩机泵业有限公司	同一控股股东
上海锅炉厂有限公司	同一控股股东
上海环保工程成套有限公司	同一控股股东
上海机床厂有限公司	同一控股股东
上海申威达机械有限公司	同一控股股东
上海市机械制造工艺研究所有限公司	同一控股股东
上海四方锅炉厂	同一控股股东
上海太平洋纺织机械成套设备有限公司	同一控股股东
上海通用机械(集团)公司	同一控股股东
上海文通物业有限公司	同一控股股东
上海冶金矿山机械厂	同一控股股东
上海重型机器厂有限公司	同一控股股东
太平洋机电(集团)有限公司	同一控股股东

(五) 关联交易情况

1、存在控制关系且已纳入本公司合并会计报表范围的子公司,其相互间交易及母子公司交易已作抵销。

2、购销商品、提供和接受劳务的关联交易

单位：元 币种：人民币

关联方	关联交易类型	关联交易定价方式及决策程序	本期发生额		上期发生额	
			金额	占同类交易金额的比例(%)	金额	占同类交易金额的比例(%)
上海市西门子工业自动化有限公司	销售商品	市场价	3,560,262.51	0.74	9,436,086.99	1.73
上海上自仪转速表仪表电机有限公司	销售商品	市场价	19,904.27	0.00	66,322.49	0.01
国核自仪系统工程有限公司	销售商品	市场价	10,153.85	0.00	0.00	0.00
上海横河电机有限公司	销售商品	市场价	2,468.38	0.00	0.00	0.00
上海康茂胜自动控制有限公司	销售商品	市场价	0.00	0.00	47,417.49	0.01
上海电气集团股份有限公司	销售商品	市场价	23,676,021.08	4.90	52,558,943.61	9.65
上海冶金矿山机械厂	销售商品	市场价	7,841,880.34	1.62	11,520,420.52	2.11
上海锅炉厂有限公司	销售商品	市场价	1,726,781.20	0.36	3,277,018.02	0.60
上海电气风电设备有限公司	销售商品	市场价	783,978.63	0.16	0.00	0.00
上海电气(集团)电站服务中心	销售商品	市场价	778,666.67	0.16	0.00	0.00
上海环保工程成套有限公司	销售商品	市场价	564,102.56	0.12	22,290,648.68	4.09
上海电气电站设备有限公司	销售商品	市场价	311,794.87	0.06	8,129,995.86	1.49
上海重型机器厂有限公司	销售商品	市场价	40,541.88	0.01	232,309.00	0.04
上海申威达机械有限公司	销售商品	市场价	3,376.07	0.00	0.00	0.00
上海市机械制造工艺研究所有限公司	销售商品	市场价	358.97	0.00	0.00	0.00
上海电气核电设备有限公司	销售商品	市场价	324.79	0.00	0.00	0.00
上海电气压缩机泵业有限公司	销售商品	市场价	282.05	0.00	0.00	0.00
上海电气(集团)阀门成套分公司	销售商品	市场价	0.00	0.00	313,523.00	0.06
销售商品合计	—	—	39,320,898.12	8.14	107,872,685.66	19.80
上海康茂盛气动控制元件有限公司	购买商品	市场价	679.40	0.00	0.00	0.00
上海自仪九仪表有限公司	购买商品	市场价	341.88	0.00	0.00	0.00
上海横河电机有限公司	购买商品	市场价	16,239.32	0.00	0.00	0.00
上海申友电器设备有限公司	购买商品	市场价	2,317,820.51	0.57	0.00	0.00
上海上自仪转速表仪表电机有限公司	购买商品	市场价	0.00	0.00	189,418.75	0.04
上海大华-千野仪表有限公司	购买商品	市场价	578,598.00	0.14	267,395.00	0.06
国核自仪系统工程有限公司	购买商品	市场价	0.00	0.00	11,802,300.40	2.69
上海电气国际经济贸易有限公司	购买商品	市场价	92,890.43	0.02	41,674.00	0.01
购买商品合计	—	—	3,006,569.54	0.75	12,300,788.15	2.80

3、其他关联交易

(1) 本公司 2010 年度通过上海电气集团财务有限责任公司向上海电气(集团)总公司委托借款, 本期共承担利息费用 193.28 万元, 期末尚有委托借款余额 8,000 万元; 本公司 2009 年度向上海电气集团财务有限责任公司借入款项, 本期共承担利息费用 134.16 万元, 期末尚有借款余额 5,500 万元。

(2) 本公司向上海文通物业有限公司承租房屋, 2010 年上半年度共承担租赁费 195.87 万元。

(3) 向关联方收取的服务费:

单位：元 币种：人民币

企业名称	金额
上海横河电机有限公司	2,293,000.00
上海自仪九仪表有限公司	192,720.00

5、关联方应收应付款项

单位:万元 币种:人民币

项目名称	关联方	期末		期初	
		金额	其中:计提 减值金额	金额	其中:计提 减值金额
应收账款					
	美国麦克林集团公司	11,167.32	11,167.32	11,167.32	11,167.32
	上海电气集团股份有限公司	7,270.91	—	6,985.35	—
	上海冶金矿山机械厂	1,566.89	—	1,159.39	—
	上海环保工程成套有限公司	716.37	—	837.19	—
	上海市西门子工业自动化有限公司	401.18	—	173.01	—
	上海自仪九仪表有限公司	86.78	—	86.78	—
	上海锅炉厂有限公司	90.09	—	73.50	—
	上海重型机器厂有限公司	16.33	—	34.51	—
	上海电气电站设备有限公司	248.34	—	342.23	—
	上海电气(集团)总公司	25.92	—	25.92	—
	上海电气(集团)电站服务中心	86.24	—	0.00	—
	上海太平洋纺织机械成套设备有限公司	4.42	—	4.42	—
	上海上自仪转速表仪表电机有限公司	0.68	—	0.00	—
	上海大隆机器有限公司	0.83	—	0.83	—
	上海横河电机有限公司	0.25	—	0.13	—
	上海四方锅炉厂	0.05	—	0.22	—
	上海电气压缩机泵业有限公司	0.03	—	0.03	—
	上海市机械制造工艺研究所有限公司	0.01	—	0.01	—
	上海电气风电设备有限公司	9.17	—	0.00	—
	上海电气核电设备有限公司	0.04	—	0.00	—
	上海通用机械(集团)公司	0.00	—	0.22	—
	太平洋机电(集团)有限公司	0.00	—	0.17	—
	上海电气(集团)长江公司	24.08	—	24.08	—
其他应收款					
	上海上自仪转速表仪表电机有限公司	501.19	119.95	501.19	119.95
	上海市西门子工业自动化有限公司	27.59	—	27.59	—
	上海自仪九仪表有限公司	5.96	—	5.96	—
	上海横河电机有限公司	58.76	—	58.76	—
预付账款					
	上海横河电机有限公司	3.66	—	5.82	—
	上海环保工程成套有限公司	0.00	—	0.00	—
	上海上自仪仪表机械制造有限公司	0.37	—	0.37	—
	上海上自仪转速表仪表电机有限公司	0.04	—	0.04	—
	上海自仪九仪表有限公司	0.00	—	6.86	—
应付账款					
	国核自仪系统工程有限公司	349.23	—	806.72	—
	上海电气(集团)总公司	20.13	—	20.13	—
	上海横河电机有限公司	22.47	—	20.56	—
	上海电气国际经济贸易有限公司	5.08	—	0.00	—
	上海上自仪转速表仪表电机有限公司	4.82	—	8.59	—

	上海自仪九仪表有限公司	17.01	—	17.01	—
	上海上自仪仪表机械制造有限公司	0.29	—	0.29	—
	上海电气集团股份有限公司	0.00	—	85.83	—
	上海大华-千野仪表有限公司	63.54	—	3.10	—
	上海电气电站设备有限公司	0.00	—	34.12	—
其他应付款					
	上海电气（集团）总公司	2,189.32	—	2,189.32	—
	上海文通物业有限公司	97.94	—	97.94	—
	上海上自仪转速表仪表电机有限公司	0.74	—	0.00	—
	上海自仪九仪表有限公司	21.04	—	21.04	—
	上海横河电机有限公司	12.59	—	12.59	—
预收账款					
	上海电气集团股份有限公司	2.86	—	0.00	—
	上海电气电站设备有限公司	240.60	—	220.22	—
	上海机床厂有限公司	0.23	—	0.23	—
	上海电焊机厂	0.07	—	0.07	—

八、或有事项

（一）未决诉讼仲裁形成的或有负债及其财务影响

重大诉讼事项：

美国麦克林集团公司

于以前年度，本公司作为原告，向美国麦克林集团公司、蔡贤修、桂豪杰以及三家美国麦克林集团公司的关联企业提起诉讼，要求其偿付包括利息及罚金的款项总金额为 3,100 万美元。

美国加利福尼亚州北区美国联邦地区法院于美国时间 2001 年 11 月 19 日对该案作出正式判决，判处桂豪杰与四个公司被告负有连带责任，合计应赔偿本公司 2,226.2 万美元，并须支付本公司所有的诉讼费用。

美国加利福尼亚州北区美国联邦地区法院于美国时间 2002 年 12 月 2 日对蔡贤修提出的个人破产案作出正式判决，判处蔡贤修所负担的 1,938 万美元的债务不可免除。

上述重大诉讼事项已于 2002 年 12 月 16 日公告。

于 2009 年 12 月 31 日，扣除已转为并已收回的应收昆山中旭的款项人民币 2,500 万元后，本公司胜诉金额中约人民币 11,167.32 万元（折合约 1,619 万美元）已反映在本合并会计报表科目—应收账款中并已全额计提坏账准备；其相应利息及罚金（或有资产）并未记录在本合并会计报表中。

由于上述执行程序的结果无法可靠地预计，本公司并未计提预计收益。

截至本报告日止，本公司与美国德汇律师事务所依据上述判决的执行程序仍在进行中。

（二）无截止 2010 年 6 月 30 日公司为关联方及其他单位提供债务担保形成的或有负债。

（三）无其他或有负债。

九、承诺事项：

无

十、资产负债表日后事项

无

十一、母公司财务报表主要项目注释**(一) 应收账款****1、应收账款按种类披露**

单位：元 币种：人民币

种类	期末数				期初数			
	账面余额		坏账准备		账面余额		坏账准备	
	金额	比例 (%)	金额	比例 (%)	金额	比例 (%)	金额	比例 (%)
单项金额重大的应收账款	138,927,464.21	21.01	2,410,164.16	1.73	143,163,023.10	23.48	2,410,164.16	1.68
单项金额不重大但按信用风险特征组合后该组合的风险较大的应收账款	158,130,840.78	23.91	156,048,587.07	98.68	158,925,639.89	26.07	156,413,849.69	98.42
其他不重大应收账款	364,186,018.80	55.08	19,410,581.22	5.33	307,615,504.71	50.45	19,045,318.60	6.19
合计	661,244,323.79	—	177,869,332.45	—	609,704,167.70	—	177,869,332.45	—

2、期末单项金额重大或虽不重大但单独进行减值测试的应收账款坏账准备计提

单位：元 币种：人民币

应收账款内容	账面余额	坏账金额	计提比例 (%)	理由
货款	242,833,505.01	2,410,164.16	0.99	部分无法收回，部分期后已收款
合计	242,833,505.01	2,410,164.16	—	—

单项金额不重大但按信用风险特征组合后该组合的风险较大的应收账款

单位：元 币种：人民币

账龄	期末数			期初数		
	账面余额		坏账准备	账面余额		坏账准备
	金额	比例 (%)		金额	比例 (%)	
3至4年	6,756,684.77	4.27	4,975,543.48	7,107,919.26	4.47	4,975,543.48
4至5年	3,715,842.37	2.35	3,414,729.95	3,794,144.37	2.39	3,414,729.95
5年以上	147,658,313.64	93.38	147,658,313.64	148,023,576.26	93.14	148,023,576.26
合计	158,130,840.78	100.00	156,048,587.07	158,925,639.89	100.00	156,413,849.69

3、本报告期应收账款中持有公司 5%(含 5%)以上表决权股份的股东单位情况

单位：元 币种：人民币

单位名称	期末数		期初数	
	金额	计提坏帐金额	金额	计提坏帐金额
上海电气（集团）总公司	259,200.00	—	259,200.00	—
合计	259,200.00	—	259,200.00	—

4、应收账款金额前五名单位情况

单位：元 币种：人民币

单位名称	与本公司关系	金额	年限	占应收账款总额的比例(%)
上海电气集团股份有限公司	同一控股股东	72,709,077.81	1年以内	11.00
江苏国信靖江发电有限公司	无关联关系	16,674,560.00	1年以内	2.52
上海冶金矿山机械厂	同一控股股东	15,668,892.00	1年以内	2.37
四川东方电力设备联合公司	无关联关系	10,873,392.00	1年以内	1.64
上海环保工程成套有限公司	同一控股股东	7,163,668.40	1年以内	1.08
合计	—	123,089,590.21	—	18.61

5、期末应收关联方账款为 105,486,046.08 元，占应收账款期末余额的 15.95%。

(二)其他应收款

1、其他应收款按种类披露

单位：元 币种：人民币

种类	期末数				期初数			
	账面余额		坏账准备		账面余额		坏账准备	
	金额	比例(%)	金额	比例(%)	金额	比例(%)	金额	比例(%)
单项金额重大的其他应收款	102,921,316.50	50.41	99,108,894.10	96.30	102,921,316.50	47.81	99,108,894.10	96.30
单项金额不重大但按信用风险特征组合后该组合的风险较大的其他应收款	80,563,406.55	39.46	80,382,195.24	99.78	80,656,043.76	37.47	80,414,832.45	99.70
其他不重大的其他应收款	20,671,869.88	10.13	4,581,766.03	22.16	31,697,203.50	14.72	4,549,128.82	14.35
合计	204,156,592.93	—	184,072,855.37	—	215,274,563.76	—	184,072,855.37	—

2、期末单项金额重大或虽不重大但单独进行减值测试的其他应收款坏账准备计提

单位：元 币种：人民币

其他应收款内容	账面余额	坏账金额	计提比例(%)	理由
往来款	110,500,410.05	100,999,301.17	91.40	部分无法收回，部分期后已收款
合计	110,500,410.05	100,999,301.17	—	—

单项金额不重大但按信用风险特征组合后该组合的风险较大的其他应收款

单位：元 币种：人民币

账龄	期末数			期初数		
	账面余额		坏账准备	账面余额		坏账准备
	金额	比例 (%)		金额	比例 (%)	
3 至 4 年	652,423.69	0.81	498,696.58	712,423.69	0.88	498,696.58
4 至 5 年	274,842.00	0.34	247,357.80	274,842.00	0.34	247,357.80
5 年以上	79,636,140.86	98.85	79,636,140.86	79,668,778.70	98.78	79,668,778.07
合计	80,563,406.55	100.00	80,382,195.24	80,656,043.76	100.00	80,414,832.45

3、本报告期其他应收账款中无持有公司 5%(含 5%) 以上表决权股份的股东单位的欠款。

4、其他应收账款金额前五名单位情况

单位：元 币种：人民币

单位名称	与本公司关系	金额	年限	占其他应收账款总额的比例 (%)
上海麦克林电子有限公司	子公司	88,409,399.71	2-5 年	43.30
浦东发展银行徐汇支行	无关联关系	9,500,000.00	5 年以上	4.65
上海上自仪转速表仪表电机有限公司	联营企业	5,011,916.79	5 年以上	2.45
上海金波弹性元件有限公司	无关联关系	3,035,625.40	1 年以内	1.49
上海埃达仪器仪表有限公司	无关联关系	772,424.36	5 年以上	0.38
合计	—	106,729,366.26	—	52.27

5、期末其他应收关联方账款为 94,344,532.73 元，占其他应收款期末余额的 46.21%。

(三) 长期股权投资

1、按成本法核算

单位：元 币种：人民币

被投资单位	初始投资成本	期初余额	增减变动	期末余额	减值准备	本期现金红利	本期计提减值准备	在被投资单位持股比例 (%)	在被投资单位表决权比例 (%)
上海市西门子工业自动化有限公司	2,398,080.00	2,398,080.00	—	2,398,080.00	—	3,306,678.00	—	10	10
上海埃斯凯变压器有限公司	6,860,961.99	6,860,961.99	—	6,860,961.99	—	1,054,374.88	—	12.22	12.22
吉林高速公路发展股份有限公司	450,000.00	450,000.00	—	450,000.00	300,000.00	—	—	—	—
其他	7,174,970.00	7,174,970.00	—	7,174,970.00	7,174,970.00	—	—	—	—
上海精工游丝有限公司	4,768,927.00	4,768,927.00	—	4,768,927.00	—	—	—	75	75
上海麦克林电子有限公司	40,626,952.00	40,626,952.00	—	40,626,952.00	40,626,952.00	—	—	75	75
上海申友电器设备有限公司	3,278,165.00	3,278,165.00	—	3,278,165.00	—	—	—	100	100
上海自九量具有限公司	420,000.00	420,000.00	-420,000.00	0.00	—	—	—	—	—
合计	—	65,978,055.99	-420,000.00	65,558,055.99	48,101,922.00	4,361,052.88	—	—	—

2、按权益法核算

单位：元 币种：人民币

被投资单位	初始投资成本	期初余额	增减变动	期末余额	减值准备	本期计提减值准备	现金红利	在被投资单位持股比例(%)	在被投资单位表决权比例(%)
上海大华-千野仪表有限公司	5,805,000.00	9,088,477.91	311,188.11	9,399,666.02	—	—	—	50	50
国核自仪系统工程技术有限公司	14,700,000.00	6,531,952.31	-5,824,070.38	707,881.93	—	—	—	49	49
上海上自仪仪表机械制造有限公司	400,000.00	—	—	—	—	—	—	44.44	44.44
上海横河电机有限公司	12,973,203.00	31,354,158.51	-41,822.27	31,312,336.24	—	—	2,523,430.88	40	40
上海上自仪调节器有限公司	400,000.00	—	—	—	—	—	—	40	40
上海胜谊仪表变压器有限公司	320,000.00	152,658.29	-152,658.29	—	—	—	76,800.00	40	40
上海自仪九仪表有限公司	1,000,000.00	3,433,172.98	47,095.52	3,480,268.50	—	—	100,000.00	40.32	40.32
上海上自仪转速表仪表电机有限公司	680,000.00	—	—	—	—	—	—	40	40
上海康茂胜气动控制元件有限公司	5,395,394.00	23,927,538.08	453,252.15	24,380,790.23	—	—	—	40	40
上海康茂胜胜自动控制有限公司	6,952,680.00	12,879,994.02	1,495,052.84	14,375,046.86	—	—	—	40	40
千野测控设备(昆山)有限公司	2,648,640.00	3,511,284.20	-15,379.10	3,495,905.10	—	—	334,318.62	20	20
合计	—	90,879,236.30	-3,727,341.42	87,151,894.88	—	—	3,034,549.50	—	—

(四) 营业收入和营业成本**1、营业收入、营业成本**

单位：元 币种：人民币

项目	本期发生额	上期发生额
主营业务收入	448,380,751.07	513,304,491.87
其他业务收入	9,676,672.69	5,036,826.13
营业成本	376,031,940.35	416,629,918.33

2、主营业务(分产品)

单位：元 币种：人民币

产品名称	本期发生额		上期发生额	
	营业收入	营业成本	营业收入	营业成本
仪表及装置	139,626,085.86	99,963,436.33	182,175,078.06	127,086,242.06
数字控制系统工程	111,520,039.86	88,312,819.24	118,917,191.84	92,265,050.59
其他控制系统工程	197,234,625.35	182,792,248.61	212,212,221.97	194,541,611.67
合计	448,380,751.07	371,068,504.18	513,304,491.87	413,892,904.32

3、公司前五名客户的营业收入情况

单位：元 币种：人民币

客户名称	营业收入	占公司全部营业收入的比例 (%)
上海电气(集团)股份有限公司	23,676,021.08	5.28
上海浦弘电力设备有限公司	17,299,145.30	3.86
山东鲁能集团有限公司物资分公司	8,595,906.84	1.92
上海冶金矿山机械厂	7,841,880.33	1.75
衡水市自来水公司	6,507,797.56	1.45
合计	63,920,751.11	14.26

(五) 投资收益**1、投资收益明细**

单位：元 币种：人民币

项目	本期发生额	上期发生额
成本法核算的长期股权投资收益	4,361,052.88	341,747.05
权益法核算的长期股权投资收益	-616,933.63	-882,282.35
处置长期股权投资产生的投资收益	5,457,798.95	-39,047.19
持有可供出售金融资产等期间取得的投资收益	15,021.00	15,021.00
合计	9,216,939.20	-564,561.49

2、按成本法核算的长期股权投资收益详见附注六（三十八）

3、按权益法核算的长期股权投资收益详见附注六（三十八）

(六) 现金流量表补充资料

单位：元 币种：人民币

补充资料	本期金额	上期金额
1. 将净利润调节为经营活动现金流量：		
净利润	2,266,818.17	4,819,041.77
加：资产减值准备	—	-22,373.05
固定资产折旧、油气资产折耗、生产性生物资产折旧	6,470,455.83	6,274,796.43
无形资产摊销	439,200.46	587,343.02
长期待摊费用摊销	362,037.42	1,580,881.99
处置固定资产、无形资产和其他长期资产的损失（收益以“-”号填列）	24,224.82	77,056.83
固定资产报废损失（收益以“-”号填列）	—	—
公允价值变动损失（收益以“-”号填列）	—	—
财务费用（收益以“-”号填列）	9,536,423.34	11,418,712.14
投资损失（收益以“-”号填列）	-9,216,939.20	564,561.49
递延所得税资产减少（增加以“-”号填列）	—	—
递延所得税负债增加（减少以“-”号填列）	—	—
存货的减少（增加以“-”号填列）	9,599,402.94	-6,205,217.63
经营性应收项目的减少（增加以“-”号填列）	-56,606,148.69	-79,888,440.60
经营性应付项目的增加（减少以“-”号填列）	16,921,967.11	40,302,335.97
其他	—	-2,037,116.01

经营活动产生的现金流量净额	-20,202,557.80	-22,528,417.65
2. 不涉及现金收支的重大投资和筹资活动:		
债务转为资本	—	—
一年内到期的可转换公司债券	—	—
融资租入固定资产	—	—
3. 现金及现金等价物净变动情况:		
现金的期末余额	146,511,064.69	97,265,215.51
减: 现金的期初余额	145,598,105.95	131,888,325.65
加: 现金等价物的期末余额	—	—
减: 现金等价物的期初余额	—	—
现金及现金等价物净增加额	912,958.74	-34,623,110.14

十二、 补充资料

(一) 当期非经常性损益明细表

单位: 元 币种: 人民币

项 目	金 额
非流动资产处置损益	-24,224.82
计入当期损益的政府补助(与企业业务密切相关,按照国家统一标准定额或定量享受的政府补助除外)	37,500.00
除上述各项之外的其他营业外收入和支出	-170,594.65
合 计	-157,319.47

(二) 净资产收益率及每股收益

报告期利润	加权平均 净资产收益率(%)	每股收益	
		基本每股收益	稀释每股收益
归属于公司普通股股东的净利润	0.74	0.0030	0.0030
扣除非经常性损益后归属于公司普通股股东的净利润	0.84	0.0034	0.0034

(三) 公司主要会计报表项目的异常情况及原因的说明

单位: 元 币种: 人民币

项 目	期末数	期初数	增长比例	变动原因
应收票据	1013.46	3231.38	-68.64%	票据到期收回、票据转让
应收股利	1.46	339.10	-99.57%	收到上年末应收股利
可供出售金融资产	90.28	140.45	-35.72%	公允价值下降
长期待摊费用	89.38	125.59	-28.83%	费用摊销
应交税费	645.88	1210.86	-46.66%	待交增值税减少
其他非流动负债	5875.20	3369.20	74.38%	收到项目专项拨款
少数股东权益	7.34	89.92	-91.84%	控股子公司股权转让(合并范围减少)
项 目	本报告期	上年同期	增长比例	变动原因
投资收益	814.12	-47.17	1825.93%	本报告期有股权转让收入
所得税费用	7.30	21.25	-65.65%	本报告期合并范围比上年同期减少
投资活动产生的现金流量净额	-2.90	-2433.17	99.88%	本报告期有股权转让现金流入且技术改造项目的投入比上年同期减少
筹资活动产生的现金流量净额	2104.19	1207.04	74.32%	本报告期收到项目专项拨款比上年同期增加

第七节 备查文件目录

- 一、载有法定代表人、主管会计负责人、会计机构负责人签名并盖章的财务报告；
- 二、载有会计师事务所盖章、注册会计师签名盖章的审计报告原件；
- 三、报告期内在中国证监会指定报刊上公开披露过的所有公司文件的正本及公告的原稿；
- 四、上海自动化仪表股份有限公司章程；
- 五、上述备查文件在中国证监会、证券交易所要求提供时和股东依据法规或公司章程要求查阅时，公司及时提供。

董事长：徐子瑛

（签署）

上海自动化仪表股份有限公司

2010 年 8 月 30 日