

上海海博股份有限公司

2010 年半年度报告

目 录

一、重要提示.....	2
二、公司基本情况.....	2
三、股本变动及股东情况.....	4
四、董事、监事和高级管理人员情况.....	6
五、董事会报告.....	7
六、重要事项.....	11
七、财务会计报告.....	16
八、备查文件目录.....	129

一、重要提示

(一) 本公司董事会、监事会及其董事、监事、高级管理人员保证本报告所载资料不存在任何虚假记载、误导性陈述或者重大遗漏，并对其内容的真实性、准确性和完整性承担个别及连带责任。

(二) 公司全体董事出席董事会会议。

(三) 公司半年度财务报告未经审计。

(四)

公司负责人姓名	洪明德
主管会计工作负责人姓名	汤玉萍
会计机构负责人（会计主管人员）姓名	徐金荣

公司负责人洪明德、主管会计工作负责人汤玉萍及会计机构负责人（会计主管人员）徐金荣声明：保证半年度报告中财务报告的真实、完整。

(五) 是否存在被控股股东及其关联方非经营性占用资金情况？否

(六) 是否存在违反规定决策程序对外提供担保的情况？否

二、公司基本情况

(一) 公司信息

公司的法定中文名称	上海海博股份有限公司
公司的法定中文名称缩写	海博股份
公司的法定英文名称	SHANGHAI HAIBO CO., LTD
公司的法定英文名称缩写	SHB
公司法定代表人	洪明德

(二) 联系人和联系方式

	董事会秘书	证券事务代表
姓名	熊波	郑超
联系地址	上海市徐汇区宜山路 829 号	上海市徐汇区宜山路 829 号
电话	021-61132700	021-61132819
传真	021-61132819	021-61132819
电子信箱	xiongbo-sh@sohu.com	dodo19791023@126.com

(三) 基本情况简介

注册地址	上海市浦东新区张杨路 838 号 25 楼
注册地址的邮政编码	200122
办公地址	上海市徐汇区宜山路 829 号
办公地址的邮政编码	200233
公司国际互联网网址	http://www.hb600708.com
电子信箱	hbgf@hb600708.com

上海海博股份有限公司 2010 年半年报

(四) 信息披露及备置地点

公司选定的信息披露报纸名称	上海证券报
登载半年度报告的中国证监会指定网站的网址	http://www.sse.com.cn
公司半年度报告备置地点	本公司董事会办公室

(五) 公司股票简况

公司股票简况				
股票种类	股票上市交易所	股票简称	股票代码	变更前股票简称
A 股	上海证券交易所	海博股份	600708	东海股份

(六) 公司其他基本情况

公司首次注册登记日期: 1993-05-07
 公司首次注册登记地点: 上海市杨高路 555 号
 企业法人营业执照注册号: 3100001001541
 税务登记号码: 310225132209965
 公司聘请的会计师事务所名称: 立信会计师事务所有限公司
 公司聘请的会计师事务所办公地址: 上海市南京东路 61 号

(七) 主要财务数据和指标

1、主要会计数据和财务指标

单位:元 币种:人民币

	本报告期末	上年度期末	本报告期末比上年度期末 增减(%)
总资产	3,335,617,376.98	3,117,292,523.70	7.00
所有者权益(或股东权益)	1,084,014,176.77	1,008,663,850.39	7.47
归属于上市公司股东的每股净 资产(元/股)	2.1240	2.1740	-2.30
	报告期(1-6月)	上年同期	本报告期比上年同期增减 (%)
营业利润	91,412,108.71	66,988,786.68	36.46
利润总额	101,440,902.86	80,984,203.58	25.26
归属于上市公司股东的净利润	70,132,477.18	63,036,251.17	11.26
归属于上市公司股东的扣除非 经常性损益的净利润	64,269,205.41	54,790,991.53	17.30
基本每股收益(元)	0.1374	0.1359	1.10
扣除非经常性损益后的基本每 股收益(元)	0.1259	0.1181	6.60
稀释每股收益(元)	0.1374	0.1359	1.10
加权平均净资产收益率(%)	6.72	6.56	增加 0.16 个百分点
经营活动产生的现金流量净额	127,703,698.17	179,855,706.76	-29.00
每股经营活动产生的现金流量 净额(元)	0.2502	0.3876	-35.45

2、非经常性损益项目和金额

单位:元 币种:人民币

非经常性损益项目	金额
非流动资产处置损益	-2,495,176.77
计入当期损益的政府补助(与企业业务密切相关,按 照国家统一标准定额或定量享受的政府补助除外)	9,007,555.38
除上述各项之外的其他营业外收入和支出	1,846,475.54
所得税影响额	-2,251,993.04

上海海博股份有限公司 2010 年半年报

少数股东权益影响额（税后）	-243,589.34
合计	5,863,271.77

三、股本变动及股东情况

(一) 股份变动情况表

单位：股

	本次变动前		本次变动增减（+，-）					本次变动后	
	数量	比例（%）	发行新股	送股	公积金转股	其他	小计	数量	比例（%）
一、有限售条件股份	142,507,982	30.71		14,250,798			14,250,798	156,758,780	30.71
1、国家持股	139,203,512	30		13,920,351			13,920,351	153,123,863	30
2、国有法人持股									
3、其他内资持股	3,304,470	0.71		330,447			330,447	3,634,917	0.71
其中：境内非国有法人持股	3,304,470	0.71		330,447			330,447	3,634,917	0.71
境内自然人持股									
4、外资持股									
其中：境外法人持股									
境外自然人持股									
二、无限售条件流通股份	321,464,974	69.29		32,146,498			32,146,498	353,611,472	69.29
1、人民币普通股	321,464,974	69.29		32,146,498			32,146,498	353,611,472	69.29
2、境内上市的外资股									
3、境外上市的外资股									
4、其他									
三、股份总数	463,972,956	100		46,397,296			46,397,296	510,370,252	100

股份变动的批准情况：

立信会计师事务所有限公司审计认定，本公司 2009 年度实现归属于母公司利润 113,178,274.87 元，母公司本年度末可供分配利润 220,840,478.75 元。考虑到股东的利益和公司发展的需要，公司以 2009 年年末股份总数 463,972,956 股为基数，以未分配利润向公司全体股东每 10 股送红股 1 股，送股数总额为 46,397,296 股，送股后股本总数为 510,370,252 股。剩余未分配利润 174,443,183.15 元结转下一年度。

上海海博股份有限公司于 2010 年 4 月 16 日召开 2009 年年度股东大会，审议并表决通过了《2009 年度利润分配方案》等议案，决议公告刊登在 2010 年 4 月 17 日的《上海证券报》和上海证券交易所网站上（www.sse.com.cn）。本次分配以 463,972,956 股为基数，向全体股东每 10 股送 1 股，实施后总股本为 510,370,252 股，增加 46,397,296 股。

股份变动的过户情况：

股权登记日：2010 年 5 月 11 日

除权（除息）日：2010 年 5 月 12 日

新增无限售条件流通股份上市流通日：2010 年 5 月 13 日

上海海博股份有限公司 2010 年半年报

(二) 股东和实际控制人情况

1、 股东数量和持股情况

单位：股

报告期末股东总数				62,531 户		
前十名股东持股情况						
股东名称	股东性质	持股比例 (%)	持股总数	报告期内增减	持有有限售条件股份数量	质押或冻结的股份数量
光明食品（集团）有限公司	国有法人	35.78	182,622,822	0	153,123,883	冻结 18,590,000
中国长城资产管理公司	国有法人	7.366	37,594,494	0		未知
陈景庚	境内自然人	0.575	2,936,950	406,950		未知
施文军	境内自然人	0.249	1,270,780	0		未知
中国工商银行股份有限公司—广发中证 500 指数证券投资基金 (LOF)	国有法人	0.221	1,128,342	-135,080		未知
闽发证券有限责任公司破产管理人	国有法人	0.220	1,123,242	0		未知
陈锦勇	境内自然人	0.212	1,084,068	0		未知
上海祥隆贸易公司	国有法人	0.202	1,029,600	0		未知
吴建荣	境内自然人	0.196	1,000,000	-840,850		未知
吉雪萍	境内自然人	0.171	874,180	874,180		未知
前十名无限售条件股东持股情况						
股东名称	持有无限售条件股份的数量		股份种类及数量			
中国长城资产管理公司	37,594,494		人民币普通股			
光明食品（集团）有限公司	29,498,959		人民币普通股			
陈景庚	2,936,950		人民币普通股			
施文军	1,270,780		人民币普通股			
中国工商银行股份有限公司—广发中证 500 指数证券投资基金 (LOF)	1,128,342		人民币普通股			
闽发证券有限责任公司破产管理人	1,123,242		人民币普通股			
陈锦勇	1,084,068		人民币普通股			
吴建荣	1,000,000		人民币普通股			
吉雪萍	874,180		人民币普通股			
娄锦女	837,875		人民币普通股			
上述股东关联关系或一致行动的说明	以上股东之间未知是否存在关联关系,也未知是否属于《上市公司股东持股变动信息披露管理办法》中规定的一致行动人。					

上海海博股份有限公司 2010 年半年报

前十名有限售条件股东持股数量及限售条件

单位:股

序号	有限售条件股东名称	持有的有限售条件股份数量	有限售条件股份可上市交易情况		限售条件
			可上市交易时间	新增可上市交易股份数量	
1	光明食品(集团)有限公司	153,123,883	2010年12月21日		股改承诺
2	上海祥隆贸易公司	1,029,600			股改后未偿还大股东代为向流通股股东垫付的对价
3	发发羊毛	411,840			股改后未偿还大股东代为向流通股股东垫付的对价
4	颀桥水厂	411,840			股改后未偿还大股东代为向流通股股东垫付的对价
5	上海奥林匹克酒楼	411,840			股改后未偿还大股东代为向流通股股东垫付的对价
6	上海市农业银行金达综合经营服务部	411,840			股改后未偿还大股东代为向流通股股东垫付的对价
7	该部分证券未经发行人确认	411,840			股改后未偿还大股东代为向流通股股东垫付的对价
8	松江食品	205,920			股改后未偿还大股东代为向流通股股东垫付的对价
9	沪二机床	205,920			股改后未偿还大股东代为向流通股股东垫付的对价
10	上海申松实业公司	82,368			股改后未偿还大股东代为向流通股股东垫付的对价
上述股东关联关系或一致行动人的说明			以上股东之间未知是否存在关联关系,也未知是否属于《上市公司股东持股变动信息披露管理办法》中规定的一致行动人。		

2、控股股东及实际控制人变更情况

本报告期内公司控股股东及实际控制人没有发生变更。

四、董事、监事和高级管理人员情况

(一) 董事、监事和高级管理人员持股变动

单位:股

姓名	职务	年初持股数	本期增持股份数量	本期减持股份数量	期末持股数	变动原因
洪明德	董事长	0	0	0	0	
金志峰	副董事长	0	0	0	0	
庄国蔚	董事	0	0	0	0	
汤玉萍	董事兼总裁	30,888	3,089	0	33,977	实施2009年度利润分配方案10股送1股
吕银华	董事	0	0	0	0	
钟尚文	董事	0	0	0	0	
李增泉	独立董事	0	0	0	0	
吴弘	独立董事	0	0	0	0	
张晖明	独立董事	0	0	0	0	

上海海博股份有限公司 2010 年半年报

张大鸣	监事会主席	0	0	0	0	
徐嘉泽	监事	0	0	0	0	
周丽霞	职工监事	40,272	4,027	0	44,299	实施 2009 年度利润分配方案 10 股送 1 股
谢云	副总裁	0	0	0	0	
陆伟光	副总裁	0	0	0	0	
徐金荣	财务总监	0	0	0	0	
熊波	董事会秘书	5,265	526	0	5,791	实施 2009 年度利润分配方案 10 股送 1 股

(二) 新聘或解聘公司董事、监事、高级管理人员的情况

2010 年 3 月 24 日, 公司召开第六届董事会第七次会议, 会议审议通过: 决定聘请张晖明先生为公司第六届董事会独立董事。此项提案已经 2010 年 4 月 16 日公司召开的 2009 年度股东大会上审议通过。有关该事项公告分别详见刊登于 2010 年 3 月 26 日、2010 年 4 月 17 日的《上海证券报》。

2010 年 4 月 7 日, 公司召开第六届董事会临时会议, 会议审议通过: 决定聘请陆伟光同志担任公司副总裁。有关该事项公告详见刊登于 2010 年 4 月 9 日的《上海证券报》。

2010 年 5 月 25 日, 公司副总裁王经昆先生因到达退休年龄, 不再担任公司副总裁一职。有关该事项公告详见刊登于 2010 年 5 月 25 日的《上海证券报》。

五、董事会报告

【一】管理层讨论与分析

(一) 报告期内整体经营情况

2010 年上半年, 公司落实了两大重点任务: 一是抓住世博机遇, 强化管理, 优化服务, 提升市场竞争力; 二是聚焦核心业务, 解放思想, 加快并购, 确保可持续发展。公司通过强势外部拓展与夯实内部治理, 全面贯彻交通运输行业、上海国资委对迎世博行动计划、国有资产结构调整的要求, 克服了市场诸多不利因素的影响, 经济运行总体保持平稳健康、和谐有序的发展态势。

公司在报告期内实现营业收入 10.28 亿元, 同比增长 29.03%; 归属于母公司所有者的净利润 7,013 万元, 同比增长 11.26%; 每股收益 0.1374 元, 同比增长 1.10%; 每股净资产 2.1240 元, 同比下降 2.30%; 加权平均净资产收益率为 6.72%, 同比上升 0.16 个百分点。

1、海博出租:

(1) 强势拓展, 提速增效。海博出租坚持强势拓展并积极实施全国发展战略, 通过加强对上海市区、郊县、外省市车辆资源的并购来提升在行业中的规模优势, 积累丰富的成功经验, 确保效益稳定提高。

一是通过 2010 年上海世博会新增营运车辆额度招投标方式获得了 320 辆“世博”出租汽车经营权, 并在今年上半年上街营运, 取得良好的社会效应。

二是通过增持了宏通公司股权, 使公司在全市拥有区域性出租汽车公司中市场占有率领先, 宏通公司上半年各项经济指标同比有了较大幅上升。

三是通过不断加快外省市出租汽车经营拓展, 加强对外埠控股、参股的出租车公司的管理, 努力挖潜增效。在青岛、南京、南宁三个城市, 海博出租的服务质量、安全行车、综合管理等始终名列前茅, 并屡获殊荣, 取得优良的社会效益和经济效益。

(2) 服务世博, 提升形象。

一是海博出租扎实推进“迎世博 600 天行动计划”, 实施了车队化管理新模式, 组织全员开展职业技术培训和劳动竞赛, 为世博专用车队输送优秀管理干部和优秀驾驶员。

上海海博股份有限公司 2010 年半年报

二是海博租赁公司组建大客车世博车队，成为世博局指定供车保障单位之一，承揽世博园执勤武警官兵的接送工作。

(3)业务延伸，做强产业链。

一是汽修公司立足让公司内部满意、开拓外部市场这两个基点，在完善对两个世博车队修理的快速和优质上组建了专业团队；在对外拓展上成立上海申龙汽车特约维修部，着力延伸对外汽车修理和汽配经营服务。

二是加快开拓 4S 店经营、广告服务等汽车服务相关产业市场，现有上汽大众、东风雪铁龙、上海荣威三家 4S 店业务。

2、海博物流：

(1) 海博西郊冷链物流公司与申宏公司抓住西郊国际的发展机遇，整合经营资源，与意露（上海）公司等公司合作，采取“冷库租赁+自主开发冻品市场”经营模式，拓展食品冷链物流和配套供应链物流。

(2)海博斯班赛国际物流公司与上海全盛物流有限公司合资组建了上海海博全盛供应链管理有限有限公司，通过海博物流自身硬件、资金的优势与上海全盛物流专业经验、丰富业务的优势进行资源融合，启动洋山港仓储保税项目。

(3)海博货迪公司实施承包经营、优惠承包经营、车辆租赁、管理输出等多元化经营模式，推出自有仓储配送一条龙服务、定向配送服务，提高了运营效能。

国际货代公司拓展第三方物流业务，与国际服装品牌合作，进行货物储存、分拣、配送等系列服务，逐步实施经营模式转型。

3、“思乐得”公司：

“思乐得”公司在稳定海外订单，确保国际市场原有份额的基础上，眼光向内，寻求开拓国内市场的方法途径。

公司积极拓展市场，并牢牢抓住世博商机，大力推进了世博商品的款式、风格、品种的研发和制造，近 50 个新品被世博局认定并授予世博产品准许制造商和经销商，产品进入世博园区的 20 家专卖店，广受欢迎。

“思乐得”公司大力引进研发与销售人才，推出“思乐得生活馆”新型直营销售模式，并在世博会期间改进团购方式、吸引团购企业，从而扩大营业收入。

4、资本运作：

公司依托上海大虹桥开发概念，与农工商房地产、上海大都市公司共同组建项目公司，服务于上海西郊国际农产品交易中心的商业配套需求，同时提高了公司资金的使用效率。

此外，公司通过多种渠道，积极寻找与培育融资的发展项目，实施再融资。

(二) 公司主营业务及其经营状况

1、主营业务分行业、产品情况表

单位：元 币种：人民币

分行业或分产品	营业收入	营业成本	营业利润率(%)	营业收入比上年同期增减(%)	营业成本比上年同期增减(%)	营业利润率比上年同期增减(%)
分行业						
(1) 工业	159,571,011.88	119,466,959.46	25.13	10.34	-8.39	增加 15.31 个百分点
(2) 商业	375,849,674.79	355,043,996.72	5.54	59.52	74.31	减少 8.01 个百分点
(3) 房地产业						
(4) 旅游饮食服务业	54,081,586.87	22,924,205.23	57.61	22.67	16.02	增加 2.43 个百分点
(5) 运输业	417,986,817.55	252,013,908.54	39.71	14.78	14.61	增加 0.09 个百分点
分产品						
销售商品	535,420,686.67	474,510,956.18	11.38	40.82	42.02	减少 0.75 个百分点
提供劳务	472,068,404.42	274,938,113.77	41.76	15.63	14.73	增加 0.46 个百分点

上海海博股份有限公司 2010 年半年报

2、主营业务分地区情况

单位:元 币种:人民币

地区	营业收入	营业收入比上年增减(%)
上海地区	972,578,173.64	28.60
江苏地区	14,891,836.35	8.64
广西地区	17,767,975.10	3.80
山东地区	2,251,106.00	61.32

(三) 主要指标异常变动情况及原因

报表项目	期末余额 (或本期金额)	年初余额 (或上年金额)	变动比率(%)	变动原因
应收账款	112,738,336.31	83,644,232.80	34.78	注 1
预付账款	127,090,157.75	95,964,614.67	32.43	注 2
应收股利	4,758,381.48	6,980,307.70	-31.83	注 3
存货	77,237,235.11	48,326,264.62	59.82	注 4
可供出售金融资产	464,866.02	758,304.64	-38.70	注 5
在建工程	60,290,881.79	42,233,626.58	42.76	注 6
应交税费	18,379,505.91	30,922,464.39	-40.56	注 7
应付利息	136,408.50	10,183.56	1239.50	注 8
应付股利	17,460,418.12	33,195,673.74	-47.40	注 9
长期应付款	18,022,722.82	30,482,322.82	-40.87	注 10
投资收益	6,439,264.29	1,752,664.28	267.40	注 11
所得税费用	19,802,759.46	10,934,685.05	81.10	注 12

注 1: 本期公司营销规模上升 29.02%所致。

注 2: 本期支付对外收购款增加所致。

注 3: 本期上海美优制药有限公司、上海长宁巴士出租汽车有限公司支付股利所致。

注 4: 本期业务量增加而存货储备相应增加所致。

注 5: 本期股票价格下跌所致。

注 6: 本期设备更新及项目工程后续支出增加所致。

注 7: 上年末计提各项税金于年初支付所致。

注 8: 本期计提的利息增加系贷款增加所致。

注 9: 上年末应付未付少数股东红利本期支付完毕所致。

注 10: 本期公司控股子公司上海海博宏通投资发展有限公司退回出租车驾驶员缴纳的车辆风险保证金所致。

注 11: 本期参股的青岛海博客运出租有限公司经济效益大幅上升致使收益增加。

注 12: 本期公司企业所得税税率按照所得税过渡期优惠政策, 递增 2 个百分点所致。

(四) 主要控股公司的经营情况及业绩

单位: 万元 币种: 人民币

公司名称	业务性质	主要产品或服务	注册资本	资产规模	净利润
上海海博出租汽车有限公司	运输业	出租汽车、汽车租赁	50,482	211,404	5,997
上海海博物流(集团)有限公司	运输业	物流企业投资及管理	5,000	15,970	738
上海思乐得不锈钢制品有限公司	制造业	不锈钢保温制品	380(万美元)	13,645	711
上海农工商经济贸易有限公司	商业	外贸出口	500	5,405	54
上海申宏冷藏储运有限公司	服务业	冷藏、杂货储存	2694	7544	277

(五) 对公司未来发展的展望

上海海博股份有限公司 2010 年半年报

1、行业发展趋势及面临的市场竞争格局对公司可能的影响程度：

(1) 随着上海建设国际航运中心工作的逐步推进，上海打造国际航运中心的相关政策可望进一步明朗，海博物流在浦东新区洋山保税区建有的大型现代化仓储基地的前景值得期待。

(2) 世博会举办、迪斯尼落户浦东，为上海本地交通运输业带来一定机遇。

(3) 上海轨道交通的网络化覆盖、公交系统竞争力不断增强、私家车不断增加，都将对出租汽车业务的客流产生影响；出租汽车经营权价格居高不下，规模拓展受到一定限制；油价、人工成本呈现持续上涨趋势，运营成本不断抬升，交通运输业遭遇发展瓶颈。

2、公司 2010 年下半年经营计划：

(1) 下半年经济工作的基本思路

围绕两个中心任务：一是抓住世博机遇，进一步规范管理，进一步优化服务，提升企业在市场上的竞争能力；二是进一步聚焦核心业务，紧紧围绕新三年发展规划，调整思路、解放思想，在商业模式的转型推进更有力，在并购战略的实施上更讲抢先机，更讲凸显效益，在融资方案的项目上要精心谋划，着眼大局，务求成功。

(2) 下半年经济工作的五项任务及措施

一是服务世博要有新的深入，进一步加强安全保障，提升服务能级，寻找后世博商机。

二是转型发展要有新的成果，进一步以市场为导向，以科技、品牌、网络、资源为重点，以发展瓶颈为切入点，谋求新的突破。

三是并购战略要有新的举措，海博出租进一步坚定走全国发展道路，海博物流积极并购具备优势资源企业。

四是品牌战略要有新的延伸，提升品牌内涵，注重品牌外延，加大对企业文化、服务品质、品牌形象的宣传力度，持续提高企业品牌美誉度。

五是队伍建设要有新的突破，要加强领导干部学习培训，创新管理队伍激励制度，关心稳定一线员工。

【二】公司投资情况

(一) 募集资金使用情况

报告期内，公司无募集资金或前期募集资金使用到本期的情况。

(二) 非募集资金项目情况

单位：万元 币种：人民币

项目名称	项目金额	项目进度	项目收益情况
参股投资设立上海农工商房地产置业有限公司	2,000	已完成	
合计	2,000	/	/

【三】董事会日常工作情况

上半年，公司董事会对照《公司法》、《证券法》，公司新制订了《内幕信息知情人管理制度》、《对外信息报送和使用管理制度》、《年报信息披露重大差错责任追究制度》三项制度。公司董事会组织召开了董事会下属四个专业委员会会议 7 次，其中包括战略委员会会议 2 次，审计委员会会议 3 次，薪酬委员会会议 1 次，提名委员会会议 1 次。公司治理机制不断完善，为进一步保护中小投资者利益、提升公司治理水平积累了经验、发挥了作用。

(一) 公司董事会会议情况及决议内容

1、公司于 2010 年 3 月 24 召开第六届董事会第七次会议，审议通过了一、《2009 年度董事会工作报告》；二、《2009 年度财务决算报告》；三、《2009 年度报告全文及摘要》；四、《2009 年度利润分配预案》；五、《关于续聘立信会计师事务所有限公司的决议》；六、《关于对控股子公司担保的决议》；七、《关于调整应收款项计提减值准备方法的决议》；八、《关于补选公司独立董事的决议》；九、《关于支付独立董事年度津贴的决议》；十、《关于对外信息报送和使用管理制度的决议》；十一、《关于年报信息披露重大差错责任追究制

度的决议》；十二、《关于内幕信息知情人管理制度的决议》；十三、《关于公司召开 2009 年度股东大会的决议》。

2、公司于 2010 年 4 月 7 日召开第六届董事会临时会议，审议通过决定聘请陆伟光同志担任公司副总裁。

3、公司于 2010 年 4 月 23 日召开第六届董事会第八次会议，审议通过了《公司 2010 年第一季度报告全文及摘要》。

4、公司于 2010 年 6 月 2 日召开第六届董事会第九次会议，审议通过了《关于增持上海海博宏通投资发展有限公司 20%股权的决议》。

（二）公司董事会对股东大会决议的执行情况

公司董事会根据《公司法》、《证券法》以及《公司章程》等有关法律、法规严格执行股东大会赋予的各项授权，尽责诚信地执行股东大会的各项决议。

（三）公司董事会下设的审计委员会的履职情况

公司董事会审计委员会在年审注册会计师进场前审阅了公司编制的财务会计报表，认为财务会计报表能够反映公司的财务状况和经营成果。年审注册会计师进场后，审计委员会与会计师事务所协商确定了本年度财务报告审计工作的时间安排。审计委员会在年审会计师审计过程中与其保持持续沟通，亲临审计工作现场就有关审计问题进行沟通，并督促年审会计师在保证审计工作质量的前提下按照约定时限提交审计报告。审计委员会在年审注册会计师出具初步审计意见后再一次审阅了公司财务会计报表，认为公司财务会计报表真实、准确、完整地反映了公司的整体情况，并形成了书面意见。同时，审计委员会审阅并向董事会提交了会计师事务所从事本年度公司审计工作的总结报告和下年度续聘或改聘会计师事务所的决议，通过跟踪、了解立信会计师事务所的年审工作及审阅其提交的 2009 年度审计工作总结报告，审计委员会认为公司聘请的立信会计师事务所作为为公司提供的 2009 年度审计服务工作中，恪尽职守，遵循独立、客观、公正的执业准则，较好地完成了公司委托的各项工作，因此，建议公司继续聘请立信会计师事务所作为本公司 2010 年度审计机构。

（四）公司董事会下设的薪酬委员会的履职情况

公司董事会薪酬委员会依照法律、法规以及《公司章程》的规定，对 2009 年度报告中披露的关于公司高级管理人员的薪酬情况进行了审核。经评审，薪酬和考核委员会认为：公司为高级管理人员发放的报酬符合薪酬体系规定，披露的薪酬数据真实、准确、无虚假。

六、重要事项

（一）公司治理的情况

报告期内，公司严格按照《公司法》、《证券法》、《上市公司治理准则》、《上海证券交易所股票上市规则》等法律法规及中国证监会规定和要求，不断完善公司治理结构，加强信息披露工作，规范公司运作。公司股东会、董事会、监事会和经营层权责明确，公司董事、监事、独立董事工作勤勉负责，公司经理层等高级管理人员严格按照董事会授权忠实履行职务，较好维护了公司利益和广大股东的合法权益。具体情况如下：

1、关于股东与股东大会：公司按照《上市公司股东大会规范意见》、《公司章程》、《公司股东大会议事规则》的要求，不断完善公司股东大会的规范运作，从股东大会的召集、召开，到充分保障所有股东的话语权方面均取得了一定的进步。公司于 2010 年 4 月 16 日成功召开了 2009 年度股东大会，会议的召开和表决程序规范，均经律师现场见证并出具法律意见书，股东大会决议合法有效。对公司的关联交易的决策和程序有明确的规定，并按规定执行，确保了关联交易的公平合理。

2、关于控股股东与上市公司关系：公司与控股股东在人员、资产、财务、机构和业务方面严格做到了“五分开”，各自独立核算，独立承担责任和风险。公司的董事会、监事会和内部机构均独立运作。控股股东严格按照《公司法》与《公司章程》的规定依法行使出资人的

权利并承担义务，行为规范，没有超越股东大会直接或间接干预公司的决策和经营活动，控股股东与公司不存在同业竞争。根据中国证监会要求和上海辖区上市公司监管专题工作会议的精神，公司成立了专门的工作小组，对公司控股股东及其他关联方资金的占用情况进行了自查。根据自查，公司不存在违规资金占用问题。

3、关于董事和董事会：公司严格按照《公司章程》的规定程序选举董事；公司董事会的人数和人员构成符合法律、法规的要求；2010 年上半年公司各位董事按照相关法律法规赋予的权利，本着认真负责的态度出席公司董事会会议和股东大会会议，并按照《董事会议事规则》忠实、诚信、勤勉地行使权利和履行义务。公司新制订了《内幕信息知情人管理制度》、《对外信息报送和使用管理制度》、《年报信息披露重大差错责任追究制度》三项制度，以上三个制度均于 2010 年 3 月 24 日召开的第六届董事会第七次会议上审议通过。公司董事会组织召开了董事会下属四个专业委员会会议 7 次，其中包括战略委员会会议 2 次，审计委员会会议 3 次，薪酬委员会会议 1 次，提名委员会会议 1 次。公司治理机制不断完善，为进一步保护中小投资者利益、提升公司治理水平积累了经验、发挥了作用。

4、关于监事与监事会：全体监事按照相关法律法规和《公司章程》赋予的权利，本着对股东负责的精神，认真地履行自己的职责，对公司财务状况以及公司董事、总裁和其他高级管理人员履行职责的合法性、合规性进行监督，维护股东的合法权益。2010 年上半年，公司监事会召开了 2 次监事会会议，分别对康桥基地的世博车队和申宏冷藏储运公司进行了 2 次基层调研，参加了 1 次股东大会，公司监事会在参与公司各项重要提案和决议的形成的过程中，总体掌握了公司经营的情况和经验的绩效，履行了公司监事会的知情监督检查职能。

5、关于信息披露与透明度：公司制定了《信息披露管理制度》和《投资者关系管理制度》，指定董事会秘书负责信息披露工作，接待股东来访、咨询工作。公司指定《上海证券报》为公司信息披露报纸，真实、准确、完整、及时地披露有关公司信息。2010 年上半年，公司现场接待 2 批次 10 多家券商、财经媒体等机构来访，严格按照证监会《上市公司公平信息披露》要求，对所有来访调研机构、媒体进行内容记录与网上报备制度，做到信息披露应当同时向所有投资者公开，确保所有投资者获取信息的公平性。同时，不断对公司官方网站“投资者园地”栏目进行了及时更新，包括公司历史、公司团队、主营业绩等，公司信息的及时增加与变更，有助于提升投资者对海博网站关注度。同时，针对公司的热点与投资机构来访关注的焦点问题，新增“热点问答”栏目。

（二）报告期实施的利润分配方案执行情况

报告期内，经过公司 2009 年度股东大会审议通过公司以 2009 年末股本总数为 463,972,956 股为基数，向全体股东每 10 股送 1 股红股的 2009 年度分配方案。公司于 2010 年 5 月 13 日实施该项分配方案（具体详见 2010 年 5 月 6 日《上海证券报》、上海证券交易所网站 www.sse.com.cn 上刊登的本公司公告）。

（三）报告期内现金分红政策的执行情况

根据中国证监会发布的《关于修改上市公司现金分红若干规定的决定》，公司 2008 年度股东大会，审议通过《关于修改公司章程部分条款的议案》，公司的现金分红政策为最近三年以现金方式累计分配的利润不少于最近三年实现的年均可分配利润的百分之三十。

公司于 2010 年 4 月 16 日召开的 2009 年度股东大会审议通过公司以 2009 年末股本总数为 463,972,956 股为基数，向全体股东每 10 股送 1 股红股的 2009 年度分配方案。公司董事会主要考虑到公司前三年现金分红已超过前三年实现的年均可分配利润的百分之三十，同时结合了公司的投资计划与财务状况，因此在报告期内未现金分红。

（四）重大诉讼仲裁事项

上海海博股份有限公司 2010 年半年报

本报告期公司无重大诉讼、仲裁事项。

(五) 破产重整相关事项

本报告期公司无破产重整相关事项。

(六) 公司持有其他上市公司股权、参股金融企业股权情况

1、持有其他上市公司股权情况

单位：

元

证券代码	证券简称	最初投资成本	占该公司股权比例(%)	期末账面价值	报告期损益	报告期所有者权益变动	会计核算科目	股份来源
600650	锦江投资	104,500.00	0.02	417,761.82			可供出售金融资产	法人股认购
600831	广电网络	38,720.00	0.02	47,104.20			可供出售金融资产	法人股认购
合计		143,220.00	/	464,866.02			/	/

2、持有非上市金融企业股权情况

所持对象名称	最初投资成本(元)	持有数量(股)	占该公司股权比例(%)	期末账面价值(元)	报告期损益(元)	报告期所有者权益变动(元)	会计核算科目	股份来源
上海银行	147,000.00	178,500		147,000.00			长期股权投资	法人股认购
合计	147,000.00	178,500	/	147,000.00			/	/

(七) 资产交易事项

1、收购资产情况

单位:万元 币种:

人民币

交易对方或最终控制方	被收购资产	购买日	资产收购价格	自收购日起至报告期末为上市公司贡献的净利润	自本年初至本期末为上市公司贡献的净利润(适用于同一控制下的企业合并)	是否为关联交易(如是,说明定价原则)	资产收购定价原则	所涉及的资产产权是否已全部过户	所涉及的债权债务是否已全部转移	该资产为上市公司贡献的净利润占利润总额的比例(%)	关联关系
上海舒天投资(集团)有限公司	上海海博宏通投资发展有限公司 20%股权	2010年6月8日	5,050	31.3	31.3	否	评估	是	是		

公司于 2010 年 6 月 2 日召开了第六届董事会第九次会议, 审议了《关于增持上海海博宏通投资发展有限公司 20%股权的决议》。上海海博宏通投资发展有限公司经资产评估备案, 截止 2009 年 7 月 31 日, 净资产合计为 27,622.24 万元。本公司受让上海舒天投资(集团)有限公司持有的上海海博宏通投资发展有限公司 20%的股权, 受让价格为 5,050 万元人民币, 于 2010 年 6 月 8 日按相关规定办理产权交割, 并办理相关工商变更登记。

(八) 报告期内公司重大关联交易事项

1、其他重大关联交易

公司于 2010 年 1 月 6 日与农工商房地产(集团)股份有限公司、上海大都市资产经营管理有限公司联合成功竞拍上海市青浦区华新镇新府中路西侧地块, 用于共同组建上海农工商房地产置业有限公司开发项目。公司出资人民币 2,000 万元, 占该项目公司 20%。农房集团、大都市公司与本公司都是光明食品(集团)下属子公司, 农房集团、大都市公司与本公司参

上海海博股份有限公司 2010 年半年报

与共同投资的行为构成了关联交易。（详见<临 2010-002>海博股份关于公司参与华新镇土地竞拍结果的公告、<临 2010-003>海博股份关于参股农房西郊置业（暂定名简称）暨关联交易的公告）。

(九) 重大合同及其履行情况

1、为公司带来的利润达到公司本期利润总额 10%以上（含 10%）的托管、承包、租赁事项

(1) 托管情况

本报告期公司无托管事项。

(2) 承包情况

本报告期公司无承包事项。

(3) 租赁情况

本报告期公司无租赁事项。

2、担保情况

单位:元 币种:人民币

公司对控股子公司的担保情况	
报告期内对子公司担保发生额合计	622,720,000.00
报告期末对子公司担保余额合计 (B)	719,720,000.00
公司担保总额情况（包括对控股子公司的担保）	
担保总额 (A+B)	719,720,000.00
担保总额占公司净资产的比例 (%)	53.90

3、委托理财情况

本报告期公司无委托理财事项。

4、其他重大合同

本报告期公司无其他重大合同。

(十) 承诺事项履行情况

1、公司或持股 5%以上股东在报告期内或持续到报告期内的承诺事项

承诺事项	承诺内容	履行情况
股改承诺	1、现持有的公司非流通股份自股权分置改革方案实施之日起，至少在 24 个月内不上市交易或转让，但公司股权分置改革方案实施后光明食品集团所增持股份的上市交易或转让不受上述限制；2、自股权分置改革方案实施之日起五年内，光明食品集团持有的公司股份占公司总股本的比例将高于 30%；3、如果部分社会法人股股东由于未联络到等原因导致无法提供相应支付对价，其应付对价部分股权将由光明食品（集团）有限公司代为先行支付。	正履行承诺事项中

(1) 截至半年报披露日，是否存在尚未完全履行的业绩承诺：否

(2) 截至半年报披露日，是否存在尚未完全履行的注入资产、资产整合承诺：否

(十一) 聘任、解聘会计师事务所情况

是否改聘会计师事务所：	否
-------------	---

上海海博股份有限公司 2010 年半年报

(十二) 上市公司及其董事、监事、高级管理人员、公司股东、实际控制人处罚及整改情况

本报告期公司及其董事、监事、高级管理人员、公司股东、实际控制人均未受中国证监会的稽查、行政处罚、通报批评及证券交易所的公开谴责。

(十三) 其他重大事项的说明

本报告期公司无其他重大事项。

(十四) 信息披露索引

事项	刊载的报刊名称及版面	刊载日期	刊载的互联网网站及检索路径
海博股份股改限售流通股上市公告(临 2010-001)	《上海证券报》	2010 年 1 月 5 日	http://www.sse.com.cn http://www.hb600708.com
海博股份关于公司参与华新镇土地竞拍结果的公告(临 2010-002)	《上海证券报》	2010 年 1 月 8 日	http://www.sse.com.cn http://www.hb600708.com
海博股份关于参股农房西郊置业(暂定名简称)暨关联交易的公告(临 2010-003)	《上海证券报》	2010 年 1 月 15 日	http://www.sse.com.cn http://www.hb600708.com
海博股份关于控股股东获得中国证监会核准豁免要约收购义务批复的公告(临 2010-004)	《上海证券报》	2010 年 1 月 29 日	http://www.sse.com.cn http://www.hb600708.com
海博股份第六届董事会第七次会议决议暨召开二〇〇九年度股东大会的公告(临 2010-005)	《上海证券报》	2010 年 3 月 26 日	http://www.sse.com.cn http://www.hb600708.com
海博股份第六届监事会第六次会议决议公告(临 2010-006)	《上海证券报》	2010 年 3 月 26 日	http://www.sse.com.cn http://www.hb600708.com
海博股份关于对控股子公司担保的决议公告(临 2010-007)	《上海证券报》	2010 年 3 月 26 日	http://www.sse.com.cn http://www.hb600708.com
海博股份第六届董事会临时会议决议公告(临 2010-008)	《上海证券报》	2010 年 4 月 9 日	http://www.sse.com.cn http://www.hb600708.com
海博股份 2009 年度股东大会决议公告(临 2010-009)	《上海证券报》	2010 年 4 月 17 日	http://www.sse.com.cn http://www.hb600708.com
海博股份 2009 年度利润分配实施公告(临 2010-010)	《上海证券报》	2010 年 5 月 6 日	http://www.sse.com.cn http://www.hb600708.com
海博股份关于公司副总裁王经昆先生退休离职的公告(临 2010-011)	《上海证券报》	2010 年 5 月 25 日	http://www.sse.com.cn http://www.hb600708.com

七、财务会计报告

(一) 财务报表

(二)

(2010 年 1 月 1 日至 2010 年 6 月 30 日止)

目 录

资产负债表和合并资产负债表

利润表和合并利润表

现金流量表和合并现金流量表

所有者权益变动表和合并所有者权益变动表

财务报表附注

上海海博股份有限公司
资产负债表
2010 年 6 月 30 日
(除特别注明外, 金额单位均为人民币元)

资 产	附注十一	期末余额	年初余额
流动资产:			
货币资金		60,688,112.02	25,177,873.96
交易性金融资产			
应收票据			
应收账款			
预付款项			35,400.00
应收利息			
应收股利		2,354,086.45	2,354,086.45
其他应收款	(一)	159,246,248.91	151,538,621.44
存货			
一年内到期的非流动资产			
其他流动资产			
流动资产合计		222,288,447.38	179,105,981.85
非流动资产:			
可供出售金融资产			
持有至到期投资			
长期应收款			
长期股权投资	(二)	1,377,869,858.46	1,307,369,858.46
投资性房地产		28,636,729.93	29,243,904.69
固定资产		48,311,952.08	49,508,380.00
在建工程			
工程物资			
固定资产清理			
生产性生物资产			
油气资产			
无形资产		7,520,639.24	7,659,808.76
开发支出			
商誉			
长期待摊费用			
递延所得税资产			
其他非流动资产			
非流动资产合计		1,462,339,179.71	1,393,781,951.91
资产总计		1,684,627,627.09	1,572,887,933.76

后附财务报表附注为财务报表的组成部分。

企业法定代表人: 洪明德

主管会计工作负责人: 汤玉萍

会计机构负责人: 徐金荣

上海海博股份有限公司
资产负债表（续）
2010 年 6 月 30 日
（除特别注明外，金额单位均为人民币元）

负债和所有者权益（或股东权益）	附注十一	期末余额	年初余额
流动负债：			
短期借款		615,000,000.00	445,000,000.00
交易性金融负债			
应付票据			
应付账款			
预收款项			458,930.79
应付职工薪酬		224,565.73	551,880.04
应交税费		706,305.92	1,122,442.97
应付利息			
应付股利		13,476,850.28	13,495,779.08
其他应付款		323,212,270.84	364,816,172.37
一年内到期的非流动负债			
其他流动负债			
流动负债合计		952,619,992.77	825,445,205.25
非流动负债：			
长期借款			
应付债券			
长期应付款			
专项应付款			
预计负债			
递延所得税负债			
其他非流动负债			
非流动负债合计			
负债合计		952,619,992.77	825,445,205.25
所有者权益（或股东权益）：			
实收资本（或股本）		510,370,252.00	463,972,956.00
资本公积		27,799,622.10	27,799,622.10
减：库存股			
专项储备			
盈余公积		34,829,671.66	34,829,671.66
一般风险准备			
未分配利润		159,008,088.56	220,840,478.75
所有者权益（或股东权益）合计		732,007,634.32	747,442,728.51
负债和所有者权益（或股东权益）总计		1,684,627,627.09	1,572,887,933.76

后附财务报表附注为财务报表的组成部分。

企业法定代表人：洪明德

主管会计工作负责人：汤玉萍

会计机构负责人：徐金荣

上海海博股份有限公司
合并资产负债表
2010年6月30日
(除特别注明外, 金额单位均为人民币元)

资 产	附注五	期末余额	年初余额
流动资产:			
货币资金	(一)	220,614,858.02	215,829,848.18
结算备付金			
拆出资金			
交易性金融资产			
应收票据			
应收账款	(三)	112,738,336.31	83,644,232.80
预付款项	(五)	127,090,157.75	95,964,614.67
应收保费			
应收分保账款			
应收分保合同准备金			
应收利息			
应收股利	(二)	4,758,381.48	6,980,307.70
其他应收款	(四)	87,051,063.99	83,725,465.80
买入返售金融资产			
存货	(六)	77,237,235.11	48,326,264.62
一年内到期的非流动资产			
其他流动资产	(七)		2,001,049.65
流动资产合计		629,490,032.66	536,471,783.42
非流动资产:			
发放贷款及垫款			
可供出售金融资产	(八)	464,866.02	758,304.64
持有至到期投资			
长期应收款			
长期股权投资	(十)	175,428,953.92	189,232,210.26
投资性房地产	(十一)	33,397,436.45	34,097,052.13
固定资产	(十二)	1,159,973,371.75	1,048,080,209.19
在建工程	(十三)	60,290,881.79	42,233,626.58
工程物资			
固定资产清理		50,896.74	
生产性生物资产			
油气资产			
无形资产	(十四)	1,266,826,679.66	1,256,089,513.64
开发支出			
商誉	(十五)	663,303.20	663,303.20
长期待摊费用	(十六)	5,736,613.96	6,538,701.66
递延所得税资产	(十七)	3,294,340.83	3,127,818.98
其他非流动资产			
非流动资产合计		2,706,127,344.32	2,580,820,740.28
资产总计		3,335,617,376.98	3,117,292,523.70

后附财务报表附注为财务报表的组成部分。

企业法定代表人: 洪明德

主管会计工作负责人: 汤玉萍

会计机构负责人: 徐金荣

上海海博股份有限公司

合并资产负债表（续）

2010 年 6 月 30 日

（除特别注明外，金额单位均为人民币元）

负债和所有者权益（或股东权益）	附注五	期末余额	年初余额
流动负债：			
短期借款	（一十九）	1,525,804,604.60	1,287,766,427.00
向中央银行借款			
吸收存款及同业存放			
拆入资金			
交易性金融负债			
应付票据			
应付账款	（二十）	44,929,064.35	40,308,529.41
预收款项	（二十一）	99,139,423.31	104,789,272.32
卖出回购金融资产款			
应付手续费及佣金			
应付职工薪酬	（二十二）	17,022,109.63	18,736,731.82
应交税费	（二十三）	18,379,505.91	30,922,464.39
应付利息	（二十四）	136,408.50	10,183.56
应付股利	（二十五）	17,460,418.12	33,195,673.74
其他应付款	（二十六）	193,901,554.89	190,884,658.33
应付分保账款			
保险合同准备金			
代理买卖证券款			
代理承销证券款			
一年内到期的非流动负债	（二十七）		5,000,000.00
其他流动负债			
流动负债合计		1,916,773,089.31	1,711,613,940.57
非流动负债：			
长期借款	（二十八）	61,000,000.00	61,000,000.00
应付债券			
长期应付款	（二十九）	18,022,722.82	30,482,322.82
专项应付款			
预计负债			
递延所得税负债	（十七）	4,526,400.13	4,657,247.79
其他非流动负债			
非流动负债合计		83,549,122.95	96,139,570.61
负债合计		2,000,322,212.26	1,807,753,511.18
所有者权益（或股东权益）：			
实收资本（或股本）	（三十）	510,370,252.00	463,972,956.00
资本公积	（三十一）	40,025,996.64	34,808,147.44
减：库存股			
专项储备			
盈余公积	（三十二）	16,976,741.23	16,976,741.23
一般风险准备			
未分配利润	（三十三）	516,641,186.90	492,906,005.72
外币报表折算差额			
归属于母公司所有者权益合计		1,084,014,176.77	1,008,663,850.39
少数股东权益		251,280,987.95	300,875,162.13
所有者权益（或股东权益）合计		1,335,295,164.72	1,309,539,012.52
负债和所有者权益（或股东权益）总计		3,335,617,376.98	3,117,292,523.70

后附财务报表附注为财务报表的组成部分。

企业法定代表人：洪明德

主管会计工作负责人：汤玉萍

会计机构负责人：徐金荣

上海海博股份有限公司
利润表
2010 年 1-6 月
(除特别注明外, 金额单位均为人民币元)

项 目	附注十一	本期金额	上期金额
一、营业收入	(三)	6,607,076.03	4,187,316.92
减: 营业成本	(三)	618,335.66	657,556.57
营业税金及附加		346,871.51	219,834.16
销售费用			
管理费用		8,016,277.96	9,826,842.98
财务费用		13,060,685.09	8,855,890.02
资产减值损失			300,461.66
加: 公允价值变动收益(损失以“-”号填列)			
投资收益(损失以“-”号填列)	(四)		110,782,296.49
其中: 对联营企业和合营企业的投资收益			
二、营业利润(亏损以“-”号填列)		-15,435,094.19	95,109,028.02
加: 营业外收入			
减: 营业外支出			
其中: 非流动资产处置损失			
三、利润总额(亏损总额以“-”号填列)		-15,435,094.19	95,109,028.02
减: 所得税费用			
四、净利润(净亏损以“-”号填列)		-15,435,094.19	95,109,028.02
五、每股收益:			
(一) 基本每股收益		-0.0302	0.2050
(二) 稀释每股收益		-0.0302	0.2050
六、其他综合收益			
七、综合收益总额		-15,435,094.19	95,109,028.02

后附财务报表附注为财务报表的组成部分。

企业法定代表人: 洪明德

主管会计工作负责人: 汤玉萍

会计机构负责人: 徐金荣

上海海博股份有限公司
合并利润表
2010 年 1-6 月
(除特别注明外, 金额单位均为人民币元)

项 目	附注五	本期金额	上期金额
一、营业总收入		1,027,848,077.46	796,597,949.19
其中：营业收入	(三十四)	1,027,848,077.46	796,597,949.19
利息收入			
已赚保费			
手续费及佣金收入			
二、营业总成本		942,875,233.04	731,361,826.79
其中：营业成本	(三十四)	762,455,513.41	577,518,630.65
利息支出			
手续费及佣金支出			
退保金			
赔付支出净额			
提取保险合同准备金净额			
保单红利支出			
分保费用			
营业税金及附加	(三十五)	15,207,873.67	13,489,256.48
销售费用		28,305,423.88	28,924,504.83
管理费用		97,118,269.22	78,289,575.82
财务费用	(三十八)	39,122,065.49	33,051,200.38
资产减值损失	(三十七)	666,087.37	88,658.63
加：公允价值变动收益（损失以“-”号填列）			
投资收益（损失以“-”号填列）	(三十六)	6,439,264.29	1,752,664.28
其中：对联营企业和合营企业的投资收益			
汇兑收益（损失以“-”号填列）			
三、营业利润（亏损以“-”号填列）		91,412,108.71	66,988,786.68
加：营业外收入	(三十九)	14,162,546.63	15,815,920.90
减：营业外支出	(四十)	4,133,752.48	1,820,504.00
其中：非流动资产处置损失			
四、利润总额（亏损总额以“-”号填列）		101,440,902.86	80,984,203.58
减：所得税费用	(四十一)	19,802,759.46	10,934,685.05
五、净利润（净亏损以“-”号填列）		81,638,143.40	70,049,518.53
其中：被合并方在合并前实现的净利润			
归属于母公司所有者的净利润		70,132,477.18	63,036,251.17
少数股东损益		11,505,666.22	7,013,267.36
六、每股收益：			
（一）基本每股收益	(四十二)	0.1374	0.1359
（二）稀释每股收益	(四十二)	0.1374	0.1359
七、其他综合收益	(四十三)	5,217,849.20	166,678.10
八、综合收益总额		86,855,992.60	70,216,196.63
归属于母公司所有者的综合收益总额		75,350,326.38	63,202,765.56
归属于少数股东的综合收益总额		11,505,666.22	7,013,431.07

后附财务报表附注为财务报表的组成部分。

企业法定代表人：洪明德

主管会计工作负责人：汤玉萍

会计机构负责人：徐金荣

上海海博股份有限公司
现金流量表
2010 年 1-6 月
(除特别注明外, 金额单位均为人民币元)

项 目	本期金额	上期金额
一、经营活动产生的现金流量		
销售商品、提供劳务收到的现金	4,148,145.24	3,803,047.11
收到的税费返还		
收到其他与经营活动有关的现金	2,833,530.50	110,190,678.12
经营活动现金流入小计	6,981,675.74	113,993,725.23
购买商品、接受劳务支付的现金		
支付给职工以及为职工支付的现金	5,135,331.50	6,909,560.50
支付的各项税费	1,386,719.47	890,754.48
支付其他与经营活动有关的现金	50,753,676.12	61,281,769.51
经营活动现金流出小计	57,275,727.09	69,082,084.49
经营活动产生的现金流量净额	-50,294,051.35	44,911,640.74
二、投资活动产生的现金流量		
收回投资收到的现金		
取得投资收益所收到的现金		110,782,296.49
处置固定资产、无形资产和其他长期资产收回的现金净额		
处置子公司及其他营业单位收到的现金净额		
收到其他与投资活动有关的现金		
投资活动现金流入小计		110,782,296.49
购建固定资产、无形资产和其他长期资产支付的现金	347,125.00	47,200.00
投资支付的现金	70,638,200.00	186,678,458.53
取得子公司及其他营业单位支付的现金净额		
支付其他与投资活动有关的现金		
投资活动现金流出小计	70,985,325.00	186,725,658.53
投资活动产生的现金流量净额	-70,985,325.00	-75,943,362.04
三、筹资活动产生的现金流量		
吸收投资收到的现金		
取得借款收到的现金	360,000,000.00	190,000,000.00
收到其他与筹资活动有关的现金		
筹资活动现金流入小计	360,000,000.00	190,000,000.00
偿还债务支付的现金	190,000,000.00	190,000,000.00
分配股利、利润或偿付利息支付的现金	13,210,385.59	38,748,205.30
支付其他与筹资活动有关的现金		
筹资活动现金流出小计	203,210,385.59	228,748,205.30
筹资活动产生的现金流量净额	156,789,614.41	-38,748,205.30
四、汇率变动对现金及现金等价物的影响		
五、现金及现金等价物净增加额	35,510,238.06	-69,779,926.60
加: 年初现金及现金等价物余额	25,177,873.96	91,065,311.05
六、期末现金及现金等价物余额	60,688,112.02	21,285,384.45

后附财务报表附注为财务报表的组成部分。

企业法定代表人: 洪明德

主管会计工作负责人: 汤玉萍

会计机构负责人: 徐金荣

上海海博股份有限公司
合并现金流量表
2010 年 1-6 月
(除特别注明外, 金额单位均为人民币元)

项 目	附注五	本期金额	上期金额
一、经营活动产生的现金流量			
销售商品、提供劳务收到的现金		1,066,820,169.91	870,516,498.13
客户存款和同业存放款项净增加额			
向中央银行借款净增加额			
向其他金融机构拆入资金净增加额			
收到原保险合同保费取得的现金			
收到再保险业务现金净额			
保户储金及投资款净增加额			
处置交易性金融资产净增加额			
收取利息、手续费及佣金的现金			
拆入资金净增加额			
回购业务资金净增加额			
收到的税费返还		7,313,696.94	7,070,043.88
收到其他与经营活动有关的现金	(四十四)	92,727,628.03	30,925,724.30
经营活动现金流入小计		1,166,861,494.88	908,512,266.31
购买商品、接受劳务支付的现金		716,138,486.23	450,953,443.29
客户贷款及垫款净增加额			
存放中央银行和同业款项净增加额			
支付原保险合同赔付款项的现金			
支付利息、手续费及佣金的现金			
支付保单红利的现金			
支付给职工以及为职工支付的现金		169,660,994.69	130,865,754.69
支付的各项税费		60,040,520.69	38,465,558.15
支付其他与经营活动有关的现金	(四十四)	93,317,795.10	108,371,803.42
经营活动现金流出小计		1,039,157,796.71	728,656,559.55
经营活动产生的现金流量净额		127,703,698.17	179,855,706.76
二、投资活动产生的现金流量			
收回投资收到的现金		31,883,892.84	
取得投资收益所收到的现金		7,932,204.08	128,063.00
处置固定资产、无形资产和其他长期资产收回的现金净额		42,514,376.86	19,812,991.62
处置子公司及其他营业单位收到的现金净额			
收到其他与投资活动有关的现金			
投资活动现金流入小计		82,330,473.78	19,941,054.62
购建固定资产、无形资产和其他长期资产支付的现金		291,784,919.33	91,431,207.68
投资支付的现金		91,282,800.00	100,066,643.36
质押贷款净增加额			
取得子公司及其他营业单位支付的现金净额		72,620.35	
支付其他与投资活动有关的现金			
投资活动现金流出小计		383,140,339.68	191,497,851.04
投资活动产生的现金流量净额		-300,809,865.90	-171,556,796.42
三、筹资活动产生的现金流量			
吸收投资收到的现金			
其中：子公司吸收少数股东投资收到的现金			
取得借款收到的现金		1,271,868,892.45	850,000,000.00
发行债券收到的现金			
收到其他与筹资活动有关的现金			
筹资活动现金流入小计		1,271,868,892.45	850,000,000.00
偿还债务支付的现金		1,038,830,714.85	845,000,000.00
分配股利、利润或偿付利息支付的现金		52,483,249.71	71,641,329.86
其中：子公司支付给少数股东的股利、利润			
支付其他与筹资活动有关的现金			
筹资活动现金流出小计		1,091,313,964.56	916,641,329.86
筹资活动产生的现金流量净额		180,554,927.89	-66,641,329.86
四、汇率变动对现金及现金等价物的影响		-2,663,750.32	1,549,303.54
五、现金及现金等价物净增加额		4,785,009.84	-56,793,115.98
加：年初现金及现金等价物余额		215,829,848.18	200,903,771.34
六、期末现金及现金等价物余额		220,614,858.02	144,110,655.36

后附财务报表附注为财务报表的组成部分。

企业法定代表人：洪明德

主管会计工作负责人：汤玉萍

会计机构负责人：徐金荣

上海海博股份有限公司 所有者权益变动表
2010 年 1-6 月（除特别注明外，金额单位均为人民币元）

项目	本期金额							
	实收资本(或股本)	资本公积	减：库存股	专项储备	盈余公积	一般风险准备	未分配利润	所有者权益合计
一、上年年末余额	463,972,956.00	27,799,622.10			34,829,671.66		220,840,478.75	747,442,728.51
加：会计政策变更								
前期差错更正								
其他								
二、本年初余额	463,972,956.00	27,799,622.10			34,829,671.66		220,840,478.75	747,442,728.51
三、本期增减变动金额（减少以“-”号填列）	46,397,296.00						-61,832,390.19	-15,435,094.19
（一）净利润							-15,435,094.19	-15,435,094.19
（二）其他综合收益								
上述（一）和（二）小计							-15,435,094.19	-15,435,094.19
（三）所有者投入和减少资本								
1. 所有者投入资本								
2. 股份支付计入所有者权益的金额								
3. 其他								
（四）利润分配	46,397,296.00						-46,397,296.00	
1. 提取盈余公积								
2. 提取一般风险准备								
3. 对所有者（或股东）的分配	46,397,296.00						-46,397,296.00	
4. 其他								
（五）所有者权益内部结转								
1. 资本公积转增资本（或股本）								
2. 盈余公积转增资本（或股本）								
3. 盈余公积弥补亏损								
4. 其他								
（六）专项储备								
1. 本期提取								
2. 本期使用								
四、本期期末余额	510,370,252.00	27,799,622.10			34,829,671.66		159,008,088.56	732,007,634.32

后附财务报表附注为财务报表的组成部分。

企业法定代表人：洪明德 主管会计工作负责人：汤玉萍 会计机构负责人：徐金荣

上海海博股份有限公司
所有者权益变动表（续）

2010 年 1-6 月

（除特别注明外，金额单位均为人民币元）

项 目	上年同期金额							
	实收资本(或股本)	资本公积	减：库存股	专项储备	盈余公积	一般风险准备	未分配利润	所有者权益合计
一、上年年末余额	463,972,956.00	27,799,622.10			17,852,930.43		171,036,240.71	680,661,749.24
加：会计政策变更								
前期差错更正								
其他								
二、本年年初余额	463,972,956.00	27,799,622.10			17,852,930.43		171,036,240.71	680,661,749.24
三、本期增减变动金额（减少以“-”号填列）							48,711,732.42	48,711,732.42
（一）净利润							95,109,028.02	95,109,028.02
（二）其他综合收益								
上述（一）和（二）小计							95,109,028.02	95,109,028.02
（三）所有者投入和减少资本								
1. 所有者投入资本								
2. 股份支付计入所有者权益的金额								
3. 其他								
（四）利润分配							-46,397,295.60	-46,397,295.60
1. 提取盈余公积								
2. 提取一般风险准备								
3. 对所有者（或股东）的分配							-46,397,295.60	-46,397,295.60
4. 其他								
（五）所有者权益内部结转								
1. 资本公积转增资本（或股本）								
2. 盈余公积转增资本（或股本）								
3. 盈余公积弥补亏损								
4. 其他								
（六）专项储备								
1. 本期提取								
2. 本期使用								
四、本期期末余额	463,972,956.00	27,799,622.10			17,852,930.43		219,747,973.13	729,373,481.66

后附财务报表附注为财务报表的组成部分。

企业法定代表人：洪明德

主管会计工作负责人：汤玉萍

会计机构负责人：徐金荣

上海海博股份有限公司
合并所有者权益变动表
2010 年 1-6 月
(除特别注明外, 金额单位均为人民币元)

项目	本期金额									
	归属于母公司所有者权益							少数股东权益	所有者权益合计	
	实收资本(或股本)	资本公积	减: 库存股	专项储备	盈余公积	一般风险准备	未分配利润			其他
一、上年年末余额	463,972,956.00	34,808,147.44			16,976,741.23		492,906,005.72		300,875,162.13	1,309,539,012.52
加: 会计政策变更										
前期差错更正										
其他										
二、本年初余额	463,972,956.00	34,808,147.44			16,976,741.23		492,906,005.72		300,875,162.13	1,309,539,012.52
三、本期增减变动金额(减少以“-”号填列)	46,397,296.00	5,217,849.20					23,735,181.18		-49,594,174.18	25,756,152.20
(一) 净利润							70,132,477.18		11,505,666.22	81,638,143.40
(二) 其他综合收益		5,217,849.20								5,217,849.20
上述(一)和(二)小计		5,217,849.20					70,132,477.18		11,505,666.22	86,855,992.60
(三) 所有者投入和减少资本									-60,029,833.00	-60,029,833.00
1. 所有者投入资本										
2. 股份支付计入所有者权益的金额										
3. 其他									-60,029,833.00	-60,029,833.00
(四) 利润分配	46,397,296.00						-46,397,296.00		-1,070,007.40	-1,070,007.40
1. 提取盈余公积										
2. 提取一般风险准备										
3. 对所有者(或股东)的分配	46,397,296.00						-46,397,296.00		-1,070,007.40	-1,070,007.40
4. 其他										
(五) 所有者权益内部结转										
1. 资本公积转增资本(或股本)										
2. 盈余公积转增资本(或股本)										
3. 盈余公积弥补亏损										
4. 其他										
(六) 专项储备										
1. 本期提取										
2. 本期使用										
四、本期期末余额	510,370,252.00	40,025,996.64			16,976,741.23		516,641,186.90		251,280,987.95	1,335,295,164.72

后附财务报表附注为财务报表的组成部分。

企业法定代表人: 洪明德 主管会计工作负责人: 汤玉萍 会计机构负责人: 徐金荣

上海海博股份有限公司
合并所有者权益变动表（续）

2010 年 1-6 月（除特别注明外，金额单位均为人民币元）

项目	上年同期金额									
	归属于母公司所有者权益							少数股东权益	所有者权益合计	
	实收资本(或股本)	资本公积	减：库存股	专项储备	盈余公积	一般风险准备	未分配利润			其他
一、上年年末余额	463,972,956.00	34,558,394.68			17,852,930.43		413,188,941.52		107,097,411.15	1,036,670,633.78
加：会计政策变更										
前期差错更正										
其他										
二、本年初余额	463,972,956.00	34,558,394.68			17,852,930.43		413,188,941.52		107,097,411.15	1,036,670,633.78
三、本期增减变动金额（减少以“-”号填列）		166,514.39					16,638,955.57		-1,105,433.69	15,700,036.27
（一）净利润							63,036,251.17		7,013,267.36	70,049,518.53
（二）其他综合收益		166,514.39							163.71	166,678.10
上述（一）和（二）小计		166,514.39					63,036,251.17		7,013,431.07	70,216,196.63
（三）所有者投入和减少资本										
1. 所有者投入资本										
2. 股份支付计入所有者权益的金额										
3. 其他										
（四）利润分配							-46,397,295.60		-8,118,864.76	-54,516,160.36
1. 提取盈余公积										
2. 提取一般风险准备										
3. 对所有者（或股东）的分配							-46,397,295.60		-8,118,864.76	-54,516,160.36
4. 其他										
（五）所有者权益内部结转										
1. 资本公积转增资本（或股本）										
2. 盈余公积转增资本（或股本）										
3. 盈余公积弥补亏损										
4. 其他										
（六）专项储备										
1. 本期提取										
2. 本期使用										
四、本期期末余额	463,972,956.00				17,852,930.43		429,827,897.09		105,991,977.46	1,052,370,670.05

后附财务报表附注为财务报表的组成部分。

企业法定代表人：洪明德

主管会计工作负责人：汤玉萍

会计机构负责人：徐金荣

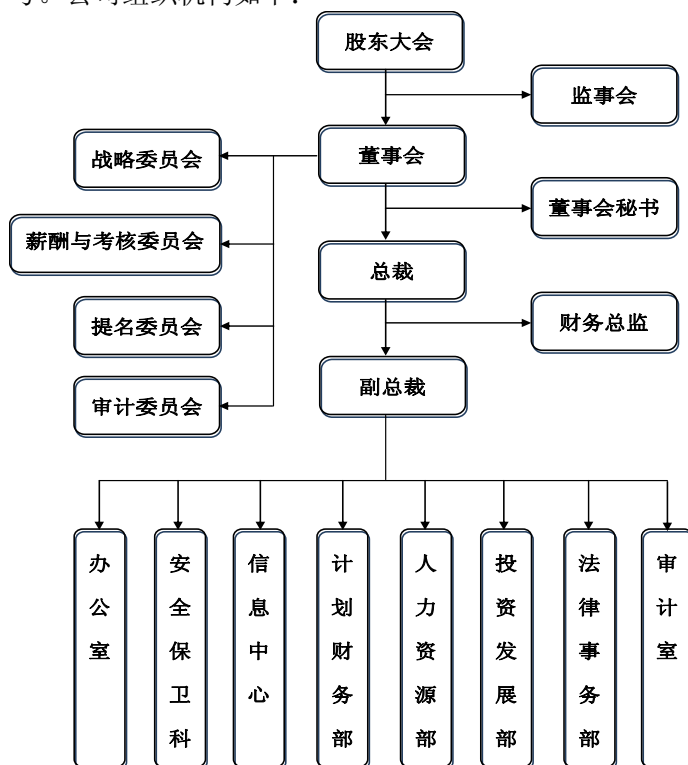
财务报表附注

一、 公司基本情况

上海海博股份有限公司（以下简称“本公司”）更名前为上海东海股份有限公司。一九九二年十二月上海市经济体制改革办公室沪体改办（92）第 15 号文、上海市农业委员会沪东委（92）327 号文批准，由十六家国有农垦骨干企业采用定向募集方式组建成立的。一九九六年五月二十三日，经中国证监会批准，向社会公众公开发行 3,250 万股 A 股，（其中含 540 万股内部职工股占上市额度），于一九九六年六月六日在上海证券交易所正式挂牌上市。公司属于综合类型的股份制企业，目前公司在证券交易所的交易代码为 600708。2005 年 12 月，公司已完成了股权分置改革，公司非流通股股东上海农工商（集团）有限公司等为获得所持有的公司非流通股上市流通权，向方案实施股权登记日登记在册的流通股股东每 10 股支付 3.5 股的股份对价。实施上述送股对价后，公司股份总数不变，股份结构发生相应变化。

截止 2010 年 6 月 30 日，股本总数为 510,370,252 股，其中：有限售条件股份为 156,758,780 股，占股份总数的 30.71%，无限售条件股份为 353,611,472 股，占股份总数的 69.29%。

公司注册资本为 510,370,252.00 元，经营范围为：工业品加工、批发、零售，有色金属加工、经销，农副产品加工、批发、零售，公司下属企业产品经销（除专项审批外）。公司注册地址：上海市浦东新区张杨路 838 号 25 楼，公司办公地址：上海市徐汇区宜山路 829 号。公司组织机构如下：



二、 主要会计政策、会计估计和前期差错

(一) 财务报表的编制基础

公司以持续经营为基础，根据实际发生的交易和事项，按照《企业会计准则—基本准则》和其他各项会计准则及其他相关规定进行确认和计量，在此基础上编制财务报表。

(二) 遵循企业会计准则的声明

公司所编制的财务报表符合企业会计准则的要求，真实、完整地反映了报告期公司的财务状况、经营成果、现金流量等有关信息。

(三) 会计期间

自公历 1 月 1 日至 12 月 31 日止为一个会计年度。

(四) 记账本位币

采用人民币为记账本位币。

(五) 同一控制下和非同一控制下企业合并的会计处理方法

1、 同一控制下企业合并

本公司在企业合并中取得的资产和负债，按照合并日在被合并方的账面价值计量。在合并中取得的净资产账面价值与支付的合并对价账面价值(或发行股份面值总额)的差额，调整资本公积，资本公积不足冲减的，调整留存收益。

本公司为进行企业合并而发生的各项直接相关费用，包括为进行企业合并而支付的审计费用、评估费用、法律服务费等，于发生时计入当期损益。

企业合并中发行权益性证券发生的手续费、佣金等，抵减权益性证券溢价收入，溢价收入不足冲减的，冲减留存收益。

被合并各方采用的会计政策与本公司不一致的，本公司在合并日按照本公司会计政策进行调整，在此基础上按照企业会计准则规定确认。

2、 非同一控制下的企业合并

本公司在购买日对作为企业合并对价付出的资产、发生或承担的负债按照公允价值计量。公允价值与其账面价值的差额，计入当期损益。

本公司在购买日对合并成本进行分配。

本公司对合并成本大于合并中取得的被购买方可辨认净资产公允价值份额的差额，确认为商誉；合并成本小于合并中取得的被购买方可辨认净资产公允价值份额的差额，计入当期损益。

企业合并中取得的被购买方除无形资产外的其他各项资产（不仅限于被购买方原已确认的资产），其所带来的经济利益很可能流入本公司且公允价值能够可靠计量的，单独确认并按公允价值计量；公允价值能够可靠计量的无形资产，单独确认为无形资产并按公允价值计量；取得的被购买方除或有负债以外的其他各项负债，履行有关义务很可能导致经济利益流出本公司且公允价值能够可靠计量的，单独确认并按照公允价值计量；取得的被购买方或有负债，其公允价值能可靠计量的，单独确认为负债并按照公允价值计量。

(六) 合并财务报表的编制方法

本公司合并财务报表的合并范围以控制为基础确定，所有子公司均纳入合并财务报表。所有纳入合并财务报表合并范围的子公司所采用的会计政策、会计期间与本公司一致，如子公司采用的会计政策、会计期间与本公司不一致的，在编制合并财务报表时，按本公司的会计政策、会计期间进行必要的调整。

合并财务报表以本公司及子公司的财务报表为基础，根据其他有关资料，按照权益法调整对子公司的长期股权投资后，由本公司编制。

合并财务报表时抵销本公司与各子公司、各子公司相互之间发生的内部交易对合并资产负债表、合并利润表、合并现金流量表、合并所有者权益变动表的影响。

子公司少数股东分担的当期亏损超过了少数股东在该子公司期初所有者权益中所享有份额而形成的余额，若公司章程或协议未规定少数股东有义务承担的，该余额冲减本公司的所有者权益；若公司章程或协议规定由少数股东承担的，该余额冲减少数股东权益。

在报告期内，若因同一控制下企业合并增加子公司的，则调整合并资产负债表的期初数；将子公司合并当期期初至报告期末的收入、费用、利润纳入合并利润表；将子公司合并当期期初至报告期末的现金流量纳入合并现金流量表。

在报告期内，若因非同一控制下企业合并增加子公司的，则不调整合并资产负债表期初数；将子公司自购买日至报告期末的收入、费用、利润纳入合并利润表；该子公司自购买日至报告期末的现金流量纳入合并现金流量表。

在报告期内，本公司处置子公司，则该子公司期初至处置日的收入、费用、利润纳入合并利润表；该子公司期初至处置日的现金流量纳入合并现金流量表。

(七) 现金及现金等价物的确定标准

在编制现金流量表时，将本公司库存现金以及可以随时用于支付的存款确认为现金。将同时具备期限短（从购买日起三个月内到期）、流动性强、易于转换为已知现金、价值变动风险很小四个条件的投资，确定为现金等价物。

(八) 外币业务和外币报表折算

1、 外币业务

外币业务采用交易发生当月 1 日的即期汇率作为折算汇率折合成人民币记账。

外币货币性项目余额按资产负债表日即期汇率折算，由此产生的汇兑差额，除属于与购建符合资本化条件的资产相关的外币专门借款产生的汇兑差额按照借款费用资本化的原则处理外，均计入当期损益。以历史成本计量的外币非货币性项目，仍采用交易发生日的即期汇率折算，不改变其记账本位币金额。以公允价值计量的外币非货币性项目，采用公允价值确定日的即期汇率折算，由此产生的汇兑差额计入当期损益或资本公积。

2、 外币财务报表的折算

资产负债表中的资产和负债项目，采用资产负债表日的即期汇率折算；所有者权益项目除“未分配利润”项目外，其他项目采用发生时的即期汇率折算。利润表中的收入和费用项目，采用交易发生日的即期汇率折算。按照上述折算产生的外币财务报表折算差额，在资产负债表所有者权益项目下单独列示。

处置境外经营时，将资产负债表中所有者权益项目下列示的、与该境外经营相关的外币财务报表折算差额，自所有者权益项目转入处置当期损益；部分处置境外经营的，按处置的比例计算处置部分的外币财务报表折算差额，转入处置当期损益。

(九) 金融工具

金融工具包括金融资产、金融负债和权益工具。

1、 金融工具的分类

管理层按照取得持有金融资产和承担金融负债的目的，将其划分为：以公允价值计量且其变动计入当期损益的金融资产或金融负债，包括交易性金融资产或金融负债（和直接指定为以公允价值计量且其变动计入当期损益的金融资产或金融负债）；持有至到期投资；应收款项；可供出售金融资产；其他金融负债等。

2、 金融工具的确认依据和计量方法

(1) 以公允价值计量且其变动计入当期损益的金融资产（金融负债）

取得时以公允价值（扣除已宣告但尚未发放的现金股利或已到付息期但尚未领取的债券利息）作为初始确认金额，相关的交易费用计入当期损益。

持有期间将取得的利息或现金股利确认为投资收益，期末将公允价值变动计入当期损益。

处置时，其公允价值与初始入账金额之间的差额确认为投资收益，同时调整公允价值变动损益。

(2) 持有至到期投资

取得时按公允价值（扣除已到付息期但尚未领取的债券利息）和相关交易费用之和作为初始确认金额。

持有期间按照摊余成本和实际利率（如实际利率与票面利率差别较小的，按票面利率）计算确认利息收入，计入投资收益。实际利率在取得时确定，在该预期存续期间或适用的更短期间内保持不变。

处置时，将所取得价款与该投资账面价值之间的差额计入投资收益。

(3) 应收款项

公司对外销售商品或提供劳务形成的应收债权，以及公司持有的其他企业的不包括在活跃市场上有报价的债务工具的债权，包括应收账款、其他应收款、应收票据、预付账款、长期应收款等，以向购货方应收的合同或协议价款作为初始确认金额；具有融资性质的，按其现值进行初始确认。

收回或处置时，将取得的价款与该应收款项账面价值之间的差额计入当期损益。

(4) 可供出售金融资产

取得时按公允价值（扣除已宣告但尚未发放的现金股利或已到付息期但尚未领取的债券利息）和相关交易费用之和作为初始确认金额。

持有期间将取得的利息或现金股利确认为投资收益。期末以公允价值计量且将公允价值变动计入资本公积（其他资本公积）。

处置时，将取得的价款与该金融资产账面价值之间的差额，计入投资损益；同时，将原直接计入所有者权益的公允价值变动累计额对应处置部分的金额转出，计入投资损益。

(5) 其他金融负债

按其公允价值和相关交易费用之和作为初始确认金额。采用摊余成本进行后续计量。

3、 金融资产转移的确认依据和计量方法

公司发生金融资产转移时，如已将金融资产所有权上几乎所有的风险和报酬转移给转入方，则终止确认该金融资产；如保留了金融资产所有权上几乎所有的风险和报酬的，则不终止确认该金融资产。

在判断金融资产转移是否满足上述金融资产终止确认条件时，采用实质重于形式的原则。公司将金融资产转移区分为金融资产整体转移和部分转移。金融资产整体转移满足终止确认条件的，将下列两项金额的差额计入当期损益：

(1) 所转移金融资产的账面价值；

(2) 因转移而收到的对价，与原直接计入所有者权益的公允价值变动累计额（涉及转移的金融资产为可供出售金融资产的情形）之和。

金融资产部分转移满足终止确认条件的，将所转移金融资产整体的账面价值，在终止确认部分和未终止确认部分之间，按照各自的相对公允价值进行分摊，并将下列两项金额的差额计入当期损益：

(1) 终止确认部分的账面价值；

(2) 终止确认部分的对价，与原直接计入所有者权益的公允价值变动累计额中对应终止确认部分的金额（涉及转移的金融资产为可供出售金融资产的情形）之和。

金融资产转移不满足终止确认条件的，继续确认该金融资产，所收到的对价确认为一项金融负债。

4、 金融负债终止确认条件

金融负债的的现时义务全部或部分已经解除的，则终止确认该金融负债或其一部分；本公司若与债权人签定协议，以承担新金融负债方式替换现存金融负债，且新金融负债与现存金融负债的合同条款实质上不同的，则终止确认现存金融负债，并同时确认新金融负债。

对现存金融负债全部或部分合同条款作出实质性修改的，则终止确认现存金融负债或其一部分，同时将修改条款后的金融负债确认为一项新金融负债。

金融负债全部或部分终止确认时，终止确认的金融负债账面价值与支付对价（包括转出的非现金资产或承担的新金融负债）之间的差额，计入当期损益。

本公司若回购部分金融负债的，在回购日按照继续确认部分与终止确认部分的相对公允价值，将该金融负债整体的账面价值进行分配。分配给终止确认部分的账面价值与支付的对价（包括转出的非现金资产或承担的新金融负债）之间的差额，计入当期损益。

5、 金融资产和金融负债公允价值的确定方法

本公司采用公允价值计量的金融资产和金融负债全部直接参考活跃市场中的报价。

6、 金融资产（不含应收款项）减值准备计提

（1）可供出售金融资产的减值准备：

期末如果可供出售金融资产的公允价值发生较大幅度下降，或在综合考虑各种相关因素后，预期这种下降趋势属于非暂时性的，就认定其已发生减值，将原直接计入所有者权益的公允价值下降形成的累计损失一并转出，确认减值损失。

（2）持有至到期投资的减值准备：

持有至到期投资减值损失的计量比照应收款项减值损失计量方法处理。

（十） 应收款项

1、 单项金额重大的应收款项坏账准备的确认标准、计提方法：

（1）金额超过 1,000 万元（不含 1,000 万元）以上的应收款项。

（2）单项金额重大的应收款项坏账准备的计提方法为单独进行减值测试。如有客观证据表明其发生了减值的，根据其未来现金流量现值低于其账面价值的差额，确认减值损失，计提坏账准备。单独测试未发生减值的应收账款和其他应收款，以账龄为信用风险特征根据账龄分析法计提坏账准备。

2、 单项金额不重大但按信用风险特征组合后该组合的风险较大的应收款项坏账准备的确定依据、计提方法：

（1）、单项金额不重大但按信用风险特征组合后该组合的风险较大的应收款项坏账准备的确定依据为单项金额不重大且账龄三年以上的应收款项。

（2）、单项金额不重大但按信用风险特征组合后该组合的风险较大的应收款项坏账准备的计提比例如下：

应收账款、其他应收款账龄	提取比例 (%)
3 年—4 年	20.00
4 年—5 年	20.00
5 年以上	50.00

3、 账龄分析法

除已单独计提减值准备以及合并范围内的应收账款和其他应收款外，公司根据以前年度与之相同或相类似的、按账龄段划分的具有类似信用风险特征的应收款项（应收账款和其他应收款）组合的实际损失率为基础，结合现时情况确定以下坏账准备计提的比例：

账龄	应收账款计提比例 (%)	其他应收款计提比例 (%)
1 年以内（含 1 年）	5	5
1—2 年	10	10
2—3 年	15	15
3—4 年	20	20
4—5 年	20	20
5 年以上	50	50

计提坏账准备的说明

合并范围内的应收账款和其他应收款根据期末应收账款和其他应收款余额的 0.5%计提坏账准备。

期末对于不适用类似信用风险特征组合的应收票据、预付账款和长期应收款均进行单项减值测试。如有客观证据表明其发生了减值的，根据其未来现金流量现值低于其账面价值的差额，确认减值损失，计提坏账准备。如经减值测试未发现减值的，则不计提坏账准备。

(十一) 存货

1、 存货的分类

存货分类为：在途物资、原材料、周转材料、库存商品、在产品、发出商品、委托加工物资、消耗性生物资产等。

2、 发出存货的计价方法

除上海思乐得不锈钢制品有限公司外日常核算取得时按实际成本计价；发出时按加权平均法计价。

上海思乐得不锈钢制品有限公司原材料取得和发出按计划成本计价，月份终了，按发出原材料的计划成本总额计算应摊销的成本差异。

3、 存货可变现净值的确定依据及存货跌价准备的计提方法

期末对存货进行全面清查后，按存货的成本与可变现净值孰低提取或调整存货跌价准备。

产成品、库存商品和用于出售的材料等直接用于出售的商品存货，在正常生产经营过程中，以该存货的估计售价减去估计的销售费用和相关税费后的金额，确定其可变现净值；需要经过加工的材料存货，在正常生产经营过程中，以所生产的产成品的估计售价减去至完工时估计将要发生的成本、估计的销售费用和相关税费后的金额，确定其可变现净值；为执行销售合同或者劳务合同而持有的存货，其可变现净值以合同价格为基础计算，若持有存货的数量多于销售合同订购数量的，超出部分的存货的可变现净值以一般销售价格为基础计算。

期末按照单个存货项目计提存货跌价准备；但对于数量繁多、单价较低的存货，按照存货类别计提存货跌价准备；与在同一地区生产和销售的产品系列相关、具有相同或类似最终用途或目的，且难以与其他项目分开计量的存货，则合并计提存货跌价准备。

以前减记存货价值的影响因素已经消失的，减记的金额予以恢复，并在原已计提的存货跌价准备金额内转回，转回的金额计入当期损益。

4、 存货的盘存制度

采用永续盘存制。中期末及年末，公司对各种存货予以全面盘点，对于发生盘盈(亏)、毁损的存货的价值计入当年损益。

5、 低值易耗品和包装物的摊销方法

- (1) 低值易耗品采用一次转销法；
- (2) 包装物采用一次转销法。

(十二) 长期股权投资

1、 初始投资成本确定

(1) 企业合并形成的长期股权投资

同一控制下的企业合并：公司以支付现金、转让非现金资产或承担债务方式以及以发行权益性证券作为合并对价的，在合并日按照取得被合并方所有者权益账面价值的份额作为长期股权投资的初始投资成本。长期股权投资初始投资成本与支付合并对价之间的差额，调整资本公积；资本公积不足冲减的，调整留存收益。合并发生

的各项直接相关费用，包括为进行合并而支付的审计费用、评估费用、法律服务费用等，于发生时计入当期损益。

非同一控制下的企业合并：合并成本为购买日购买方为取得对被购买方的控制权而付出的资产、发生或承担的负债以及发行的权益性证券的公允价值，以及为企业合并而发生的各项直接相关费用。通过多次交换交易分步实现的企业合并，合并成本为每一单项交易成本之和。在合并合同中对可能影响合并成本的未来事项作出约定的，购买日如果估计未来事项很可能发生并且对合并成本的影响金额能够可靠计量的，也计入合并成本。

(2) 其他方式取得的长期股权投资

以支付现金方式取得的长期股权投资，按照实际支付的购买价款作为初始投资成本。以发行权益性证券取得的长期股权投资，按照发行权益性证券的公允价值作为初始投资成本。

投资者投入的长期股权投资，按照投资合同或协议约定的价值（扣除已宣告但尚未发放的现金股利或利润）作为初始投资成本，但合同或协议约定价值不公允的除外。在非货币性资产交换具备商业实质和换入资产或换出资产的公允价值能够可靠计量的前提下，非货币性资产交换换入的长期股权投资以换出资产的公允价值为基础确定其初始投资成本，除非有确凿证据表明换入资产的公允价值更加可靠；不满足上述前提的非货币性资产交换，以换出资产的账面价值和应支付的相关税费作为换入长期股权投资的初始投资成本。

通过债务重组取得的长期股权投资，其初始投资成本按照公允价值为基础确定。

2、 后续计量及损益确认

(1) 后续计量

公司对子公司的长期股权投资，采用成本法核算，编制合并财务报表时按照权益法进行调整。

对被投资单位不具有共同控制或重大影响，并且在活跃市场中没有报价、公允价值不能可靠计量的长期股权投资，采用成本法核算。

对被投资单位具有共同控制或重大影响的长期股权投资，采用权益法核算。初始投资成本大于投资时应享有被投资单位可辨认净资产公允价值份额的差额，不调整长期股权投资的初始投资成本；初始投资成本小于投资时应享有被投资单位可辨认净资产公允价值份额的差额，计入当期损益。

被投资单位除净损益以外所有者权益其他变动的处理：对于被投资单位除净损益以外所有者权益的其他变动，在持股比例不变的情况下，公司按照持股比例计算应享

有或承担的部分，调整长期股权投资的账面价值，同时增加或减少资本公积（其他资本公积）。

（2）损益确认

成本法下，除取得投资时实际支付的价款或对价中包含的已宣告但尚未发放的现金股利或利润外，公司按照享有被投资单位宣告发放的现金股利或利润确认投资收益。

权益法下，在公司确认应分担被投资单位发生的亏损时，按照以下顺序进行处理：首先，冲减长期股权投资的账面价值。其次，长期股权投资的账面价值不足以冲减的，以其他实质上构成对被投资单位净投资的长期权益账面价值为限继续确认投资损失，冲减长期应收项目等的账面价值。最后，经过上述处理，按照投资合同或协议约定企业仍承担额外义务的，按预计承担的义务确认预计负债，计入当期投资损失。

被投资单位以后期间实现盈利的，公司在扣除未确认的亏损分担额后，按与上述相反的顺序处理，减记已确认预计负债的账面余额、恢复其他实质上构成对被投资单位净投资的长期权益及长期股权投资的账面价值，同时确认投资收益。

3、 确定对被投资单位具有共同控制、重大影响的依据

按照合同约定对某项经济活动所共有的控制，仅在与该项经济活动相关的重要财务和经营决策需要分享控制权的投资方一致同意时存在，则视为与其他方对被投资单位实施共同控制；对一个企业的财务和经营决策有参与决策的权力，但并不能够控制或者与其他方一起共同控制这些政策的制定，则视为投资企业能够对被投资单位施加重大影响。

4、 减值测试方法及减值准备计提方法

重大影响以下的、在活跃市场中没有报价、公允价值不能可靠计量的长期股权投资，其减值损失是根据其账面价值与按类似金融资产当时市场收益率对未来现金流量折现确定的现值之间的差额进行确定。

除因企业合并形成的商誉以外的存在减值迹象的其他长期股权投资，如果可收回金额的计量结果表明，该长期股权投资的可收回金额低于其账面价值的，将差额确认为减值损失。

因企业合并形成的商誉，无论是否存在减值迹象，每年都进行减值测试。

长期股权投资减值损失一经确认，不再转回。

(十三) 投资性房地产

投资性房地产是指为赚取租金或资本增值，或两者兼有而持有的房地产，包括已出租的土地使用权、持有并准备增值后转让的土地使用权、已出租的建筑物。

公司对现有投资性房地产采用成本模式计量。对按照成本模式计量的投资性房地产—出租用建筑物采用与本公司固定资产相同的折旧政策，出租用土地使用权按与无形资产相同的摊销政策。

公司对存在减值迹象的，估计其可收回金额，可收回金额低于其账面价值的，确认相应的减值损失。

投资性房地产减值损失一经确认，不再转回。

(十四) 固定资产

1、 固定资产确认条件

固定资产指为生产商品、提供劳务、出租或经营管理而持有，并且使用寿命超过一个会计年度的有形资产。固定资产在同时满足下列条件时予以确认：

- (1) 与该固定资产有关的经济利益很可能流入企业；
- (2) 该固定资产的成本能够可靠地计量。

2、 各类固定资产的折旧方法

固定资产折旧采用年限平均法分类计提，根据固定资产类别、预计使用寿命和预计净残值率确定折旧率。

融资租赁方式租入的固定资产，能合理确定租赁期届满时将会取得租赁资产所有权的，在租赁资产尚可使用年限内计提折旧；无法合理确定租赁期届满时能够取得租赁资产所有权的，在租赁期与租赁资产尚可使用年限两者中较短的期间内计提折旧。

各类固定资产折旧年限和年折旧率如下：

类别	折旧年限（年）	残值率（%）	年折旧率（%）
房屋及建筑物	15-35	4	2.74-6.40
专用设备	8-10	4	9.60-12.00
通用设备	4-8	4	12.00-24.00
运输设备	5-8	4	12.00-19.20
固定资产装修费	5-8	4	12.00-19.20
其他设备	5-10	4	9.60-19.20

3、 固定资产的减值测试方法、减值准备计提方法

公司在每期末判断固定资产是否存在可能发生减值的迹象。

固定资产存在减值迹象的，估计其可收回金额。可收回金额根据固定资产的公允价值减去处置费用后的净额与固定资产预计未来现金流量的现值两者之间较高者确定。

当固定资产的可收回金额低于其账面价值的，将固定资产的账面价值减记至可收回金额，减记的金额确认为固定资产减值损失，计入当期损益，同时计提相应的固定资产减值准备。

固定资产减值损失确认后，减值固定资产的折旧在未来期间作相应调整，以使该固定资产在剩余使用寿命内，系统地分摊调整后的固定资产账面价值（扣除预计净残值）。

固定资产的减值损失一经确认，在以后会计期间不再转回。

有迹象表明一项固定资产可能发生减值的，企业以单项固定资产为基础估计其可收回金额。企业难以对单项固定资产的可收回金额进行估计的，以该固定资产所属的资产组为基础确定资产组的可收回金额。

(十五) 在建工程

1、 在建工程的类别

在建工程以立项项目分类核算。

2、 在建工程结转为固定资产的标准和时点

在建工程项目按建造该项资产达到预定可使用状态前所发生的全部支出，作为固定资产的入账价值。所建造的固定资产在建工程已达到预定可使用状态，但尚未办理竣工决算的，自达到预定可使用状态之日起，根据工程预算、造价或者工程实际成本等，按估计的价值转入固定资产，并按本公司固定资产折旧政策计提固定资产的

折旧，待办理竣工决算后，再按实际成本调整原来的暂估价值，但不调整原已计提的折旧额。

3、 在建工程的减值测试方法、减值准备计提方法

公司在每期末判断在建工程是否存在可能发生减值的迹象。

在建工程存在减值迹象的，估计其可收回金额。可收回金额根据在建工程的公允价值减去处置费用后的净额与在建工程预计未来现金流量的现值两者之间较高者确定。

当在建工程的可收回金额低于其账面价值的，将在建工程的账面价值减记至可收回金额，减记的金额确认为在建工程减值损失，计入当期损益，同时计提相应的在建工程减值准备。

在建工程的减值损失一经确认，在以后会计期间不再转回。

有迹象表明一项在建工程可能发生减值的，企业以单项在建工程为基础估计其可收回金额。企业难以对单项在建工程的可收回金额进行估计的，以该在建工程所属的资产组为基础确定资产组的可收回金额。

(十六) 借款费用

1、 借款费用资本化的确认原则

公司发生的借款费用，可直接归属于符合资本化条件的资产的购建或者生产的，予以资本化，计入相关资产成本；其他借款费用，在发生时根据其发生额确认为费用，计入当期损益。

符合资本化条件的资产，是指需要经过相当长时间的购建或者生产活动才能达到预定可使用或者可销售状态的固定资产、投资性房地产和存货等资产。

借款费用同时满足下列条件时开始资本化：

(1) 资产支出已经发生，资产支出包括为购建或者生产符合资本化条件的资产而以支付现金、转移非现金资产或者承担带息债务形式发生的支出；

(2) 借款费用已经发生；

(3) 为使资产达到预定可使用或者可销售状态所必要的购建或者生产活动已经开始。

2、 借款费用资本化期间

资本化期间，指从借款费用开始资本化时点到停止资本化时点的期间，借款费用暂停资本化的期间不包括在内。

当购建或者生产符合资本化条件的资产达到预定可使用或者可销售状态时，借款费

用停止资本化。

当购建或者生产符合资本化条件的资产中部分项目分别完工且可单独使用时，该部分资产借款费用停止资本化。

购建或者生产的资产的各部分分别完工，但必须等到整体完工后才可使用或可对外销售的，在该资产整体完工时停止借款费用资本化。

3、 暂停资本化期间

符合资本化条件的资产在购建或生产过程中发生的非正常中断、且中断时间连续超过 3 个月的，则借款费用暂停资本化；该项中断如是所购建或生产的符合资本化条件的资产达到预定可使用状态或者可销售状态必要的程序，则借款费用继续资本化。在中断期间发生的借款费用确认为当期损益，直至资产的购建或者生产活动重新开始后借款费用继续资本化。

4、 借款费用资本化金额的计算方法

专门借款的利息费用（扣除尚未动用的借款资金存入银行取得的利息收入或者进行暂时性投资取得的投资收益）及其辅助费用在所购建或者生产的符合资本化条件的资产达到预定可使用或者可销售状态前，予以资本化。

根据累计资产支出超过专门借款部分的资产支出加权平均数乘以所占用一般借款的资本化率，计算确定一般借款应予资本化的利息金额。资本化率根据一般借款加权平均利率计算确定。

借款存在折价或者溢价的，按照实际利率法确定每一会计期间应摊销的折价或者溢价金额，调整每期利息金额。

(十七) 无形资产

1、 无形资产的计价方法

(1) 公司取得无形资产时按成本进行初始计量；

外购无形资产的成本，包括购买价款、相关税费以及直接归属于使该项资产达到预定用途所发生的其他支出。购买无形资产的价款超过正常信用条件延期支付，实质上具有融资性质的，无形资产的成本以购买价款的现值为基础确定。

债务重组取得债务人用以抵债的无形资产，以该无形资产的公允价值为基础确定其入账价值，并将重组债务的账面价值与该用以抵债的无形资产公允价值之间的差额，计入当期损益；

在非货币性资产交换具备商业实质且换入资产或换出资产的公允价值能够可靠计量的前提下，非货币性资产交换换入的无形资产以换出资产的公允价值为基础确定其入账价值，除非有确凿证据表明换入资产的公允价值更加可靠；不满足上述前提的非货币性资产交换，以换出资产的账面价值和应支付的相关税费作为换入无形资产的成本，不确认损益。

以同一控制下的企业吸收合并方式取得的无形资产按被合并方的账面价值确定其入账价值；以非同一控制下的企业吸收合并方式取得的无形资产按公允价值确定其入账价值。

内部自行开发的无形资产，其成本包括：开发该无形资产时耗用的材料、劳务成本、注册费、在开发过程中使用的其他专利权和特许权的摊销以及满足资本化条件的利息费用，以及为使该无形资产达到预定用途前所发生的其他直接费用。

(2) 后续计量

在取得无形资产时分析判断其使用寿命。

对于使用寿命有限的无形资产，在为企业带来经济利益的期限内按直线法摊销；无法预见无形资产为企业带来经济利益期限的，视为使用寿命不确定的无形资产，不予摊销。

2、使用寿命有限的无形资产的使用寿命估计情况：

项 目	预计使用寿命	依 据
车辆牌照费（有摊销期限）	5-20 年	经营权受益期
土地使用权	50 年	土地证上注明年限
软件	5 年	受益期

每期末，对使用寿命有限的无形资产的使用寿命及摊销方法进行复核。
经复核，本年期末无形资产的使用寿命及摊销方法与以前估计未有不同。

3、使用寿命不确定的无形资产的判断依据：

根据所在地规定，以现有出租运营许可为限，新的运营许可不再授予，在旧出租车报废以后，其运营许可可用于新的出租车。公司估计在有限的未来，将持续经营出租车行业，其为公司带来未来经济利益的期限从目前情况无法可靠估计。因此，公司根据所在地出租运营许可的授予是否规定期限，将无规定期限的出租运营许可确认为使用寿命不确定的无形资产。

每期末，对使用寿命不确定的无形资产的使用寿命进行复核。

经复核，该类无形资产的使用寿命仍为不确定。

4、 无形资产减值准备的计提

对于使用寿命确定的无形资产，如有明显减值迹象的，期末进行减值测试。

对于使用寿命不确定的无形资产，每期末进行减值测试。

对无形资产进行减值测试，估计其可收回金额。可收回金额根据无形资产的公允价值减去处置费用后的净额与无形资产预计未来现金流量的现值两者之间较高者确定。

当无形资产的可收回金额低于其账面价值的，将无形资产的账面价值减记至可收回金额，减记的金额确认为无形资产减值损失，计入当期损益，同时计提相应的无形资产减值准备。

无形资产减值损失确认后，减值无形资产的折耗或者摊销费用在未来期间作相应调整，以使该无形资产在剩余使用寿命内，系统地分摊调整后的无形资产账面价值（扣除预计净残值）。

无形资产的减值损失一经确认，在以后会计期间不再转回。

有迹象表明一项无形资产可能发生减值的，公司以单项无形资产为基础估计其可收回金额。公司难以对单项资产的可收回金额进行估计的，以该无形资产所属的资产组为基础确定无形资产组的可收回金额。

5、 划分公司内部研究开发项目的研究阶段和开发阶段具体标准

研究阶段：为获取并理解新的科学或技术知识等而进行的独创性的有计划调查、研究活动的阶段。

开发阶段：在进行商业性生产或使用前，将研究成果或其他知识应用于某项计划或设计，以生产出新的或具有实质性改进的材料、装置、产品等活动的阶段。

内部研究开发项目研究阶段的支出，在发生时计入当期损益。

6、 开发阶段支出符合资本化的具体标准

内部研究开发项目开发阶段的支出，同时满足下列条件时确认为无形资产：

- (1) 完成该无形资产以使其能够使用或出售在技术上具有可行性；
- (2) 具有完成该无形资产并使用或出售的意图；
- (3) 无形资产产生经济利益的方式，包括能够证明运用该无形资产生产的产品存在市场或无形资产自身存在市场，无形资产将在内部使用的，能够证明其有用性；
- (4) 有足够的技术、财务资源和其他资源支持，以完成该无形资产的开发，并有能力使用或出售该无形资产；

(5) 归属于该无形资产开发阶段的支出能够可靠地计量。

(十八) 长期待摊费用

1、 摊销方法

长期待摊费用在受益期内平均摊销

2、 摊销年限

项目名称	摊销期限	依据
经营租入固定资产改良及装修费支出	2-11 年	租赁合同年限
场地租赁费	5 年	租赁合同年限
仓库租赁费	10 年	租赁合同年限
其他	1-5 年	预计可使用年限

(十九) 附回购条件的资产转让

公司销售产品或转让其他资产时，与购买方签订了所销售的产品或转让资产回购协议，根据协议条款判断销售商品是否满足收入确认条件。如售后回购属于融资交易，则在交付产品或资产时，本公司不确认销售收入。回购价款大于销售价款的差额，在回购期间按期计提利息，计入财务费用。

(二十) 预计负债

本公司涉及诉讼、债务担保、亏损合同、重组事项时，如该等事项很可能需要未来以交付资产或提供劳务、其金额能够可靠计量的，确认为预计负债。

1、 预计负债的确认标准

与或有事项相关的义务同时满足下列条件时，本公司确认为预计负债：

该义务是本公司承担的现时义务；

履行该义务很可能导致经济利益流出本公司；

该义务的金额能够可靠地计量。

2、 预计负债的计量方法

本公司预计负债按履行相关现时义务所需的支出的最佳估计数进行初始计量。

本公司在确定最佳估计数时，综合考虑与或有事项有关的风险、不确定性和货币时间价值等因素。对于货币时间价值影响重大的，通过对相关未来现金流出进行折现后确定最佳估计数。

最佳估计数分别以下情况处理：

所需支出存在一个连续范围（或区间），且该范围内各种结果发生的可能性相同的，

则最佳估计数按照该范围的中间值即上下限金额的平均数确定。

所需支出不存在一个连续范围（或区间），或虽然存在一个连续范围但该范围内各种结果发生的可能性不相同的，如或有事项涉及单个项目的，则最佳估计数按照最可能发生金额确定；如或有事项涉及多个项目的，则最佳估计数按各种可能结果及相关概率计算确定。

本公司清偿预计负债所需支出全部或部分预期由第三方补偿的，补偿金额在基本确定能够收到时，作为资产单独确认，确认的补偿金额不超过预计负债的账面价值。

（二十一）收入

1、 销售商品收入确认时间的具体判断标准

公司已将商品所有权上的主要风险和报酬转移给购买方；公司既没有保留与所有权相联系的继续管理权，也没有对已售出的商品实施有效控制；收入的金额能够可靠地计量；相关的经济利益很可能流入企业；相关的已发生或将发生的成本能够可靠地计量时，确认商品销售收入实现。

2、 确认让渡资产使用权收入的依据

与交易相关的经济利益很可能流入企业，收入的金额能够可靠地计量时。分别下列情况确定让渡资产使用权收入金额：

- （1）利息收入金额，按照他人使用本企业货币资金的时间和实际利率计算确定。
- （2）使用费收入金额，按照有关合同或协议约定的收费时间和方法计算确定。

3、 按完工百分比法确认提供劳务的收入和建造合同收入时，确定合同完工进度的依据和方法

在资产负债表日提供劳务交易的结果能够可靠估计的，采用完工百分比法确认提供劳务收入。提供劳务交易的完工进度，依据已完工作的测量确定。

按照已收或应收的合同或协议价款确定提供劳务收入总额，但已收或应收的合同或协议价款不公允的除外。资产负债表日按照提供劳务收入总额乘以完工进度扣除以前会计期间累计已确认提供劳务收入后的金额，确认当期提供劳务收入；同时，按照提供劳务估计总成本乘以完工进度扣除以前会计期间累计已确认劳务成本后的金额，结转当期劳务成本。

在资产负债表日提供劳务交易结果不能够可靠估计的，分别下列情况处理：

- （1）已经发生的劳务成本预计能够得到补偿的，按照已经发生的劳务成本金额确认提供劳务收入，并按相同金额结转劳务成本。

(2) 已经发生的劳务成本预计不能够得到补偿的, 将已经发生的劳务成本计入当期损益, 不确认提供劳务收入。

(二十二) 政府补助

1、 类型

政府补助, 是本公司从政府无偿取得的货币性资产与非货币性资产。分为与资产相关的政府补助和与收益相关的政府补助。

2、 会计处理方法

与购建固定资产、无形资产等长期资产相关的政府补助, 确认为递延收益, 按照所建造或购买的资产使用年限分期计入营业外收入;

与收益相关的政府补助, 用于补偿企业以后期间的相关费用或损失的, 取得时确认为递延收益, 在确认相关费用的期间计入当期营业外收入; 用于补偿企业已发生的相关费用或损失的, 取得时直接计入当期营业外收入。

(二十三) 递延所得税资产和递延所得税负债

1、 确认递延所得税资产的依据

公司以很可能取得用来抵扣可抵扣暂时性差异的应纳税所得额为限, 确认由可抵扣暂时性差异产生的递延所得税资产。

2、 确认递延所得税负债的依据

公司将当期与以前期间应交未交的应纳税暂时性差异确认为递延所得税负债。但不包括商誉、非企业合并形成的交易且该交易发生时既不影响会计利润也不影响应纳税所得额所形成的暂时性差异。

(二十四) 主要会计政策、会计估计的变更

1、 会计政策变更

本报告期主要会计政策未变更。

2、 会计估计变更

本报告期主要会计估计未变更。

(二十五) 前期会计差错更正

1、 追溯重述法

本报告期未发现采用追溯重述法的前期会计差错。

2、 未来适用法

本报告期未发现采用未来适用法的前期会计差错。

三、 税项

(一) 公司主要税种和税率

税 种	计税依据	税率(%)	备注
增值税	销售商品取得的增值额	17	
营业税	提供应税劳务所收取的全部价款和价外费用	3、5	注 1
企业所得税	应纳税所得额	22、25	注 2

注 1：出租汽车的营运根据有关规定，按车辆定额收入的 3%计征营业税。

注 2：股份公司所得税税率为 22%，详见附注三（二）税收优惠。

(二) 税收优惠及批文

根据《国务院关于实施企业所得税过渡优惠政策的通知》（国发[2007]39 号），自 2008 年 1 月 1 日起，原享受低税率优惠政策的企业，在新税法施行后 5 年内逐步过渡到法定税率。上海海博股份有限公司系享受企业所得税 15%税率的企业，2010 年度按 22%税率征收所得税。

上海海博希望出租汽车有限公司、上海海博旧机动车经纪有限公司、上海海博上港出租汽车有限公司、上海奉贤海博出租汽车有限公司、上海华兴出租汽车服务有限公司、上海海信出租汽车有限公司、南京金艺汽车租赁有限公司、南京海博出租汽车有限公司、上海新世纪出租汽车有限公司、上海海博星辉出租汽车有限公司享受注册地企业所得税核定征收政策。

四、 企业合并及合并财务报表

本节下列表式数据中的金额单位，除非特别注明外均为人民币万元。

(一) 子公司情况

1、 通过设立或投资等方式取得的子公司

子公司全称	子公司类型	注册地	业务性质	注册资本	经营范围	期末实际投资额	实质上构成对子公司净投资的其他项目余额	持股比例 (%)	表决权比例 (%)	是否合并报表	少数股东权益	少数股东权益中用于冲减少数股东损益的金额	从母公司所有者权益冲减子公司少数股东分担的本期亏损超过少数股东在该子公司期初所有者权益中所享有份额后的余额
上海思乐得不锈钢制品有限公司	控股子公司	上海市南汇区外三灶	工业	USD 380	生产真空类、非真空类全不锈钢保温容器、汽车用电加热保温杯及家庭日用不锈钢制品，销售自产产品，从事非配额许可证管理和非专营商品的收购出口业务（涉及许可经营的凭许可证经营）	1,769.87		70.00	70.00	是	1,843.28		
上海奉贤海博出租汽车有限公司	控股子公司的子公司	上海市奉贤区南桥镇解放东路 388 号	运输业	1,046	区域性出租汽车（上述经营范围凭许可证经营）	679.90		65.00	65.00	是	447.70		
广西海博出租汽车有限公司	控股子公司的子公司	南宁市高新区科园大道工业园 715 号	运输业	1,800	小汽车出租客运及汽车租赁；汽车装潢服务（国家有专项规定的除外）；汽车一、二级维护及小修（仅限分支机构经营）。	1,710		95.00	95.00	是	170.51		

上海海博股份有限公司 2010 年半年报

子公司全称	子公司类型	注册地	业务性质	注册资本	经营范围	期末实际投资额	实质上构成对子公司净投资的其他项目余额	持股比例 (%)	表决权比例 (%)	是否合并报表	少数股东权益	少数股东权益中用于冲减少数股东损益的金额	从母公司所有者权益冲减子公司少数股东分担的本期亏损超过少数股东在该子公司期初所有者权益中所享有份额后的余额
上海海博投资有限公司	全资子公司	上海市南汇区康桥开发区康士路 31 号 55 室	投资公司	10,918.58	对外投资, 控股、参股。(凡涉及行政许可的凭许可证经营)	10,918.58		100.00	100.00	是			
上海海物流(集团)有限公司	全资子公司	上海市闸北区汶水支路 1 号 1 幢 108 室	投资公司	5,000	物流企业投资及管理, 仓储, 货运代理, 国际海上运输代理服务; 国际公路运输代理服务; 国际水上运输代理服务。(涉及行政许可的凭许可证经营)	5,000		100.00	100.00	是			
上海农工商经济贸易有限公司	控股子公司的子公司	上海市浦东新区张扬路 828 号-838 号华都大厦 4 楼 H 室	商业	500	饲料、五金交电、家用电器(除专项规定外)、电子元器件、建筑五金、陶瓷制品、日用百货、针纺织品、服装鞋帽、文化用品、照相器材、机电设备、电脑及配件、金属材料、拖拉机、汽配的销售, 自营和代理各类商品及技术的进出口业务, 但国家限定公司经营和国家禁止进出口的商品及技术除外, 经营进料加工和“三来一补”业务, 开展对销贸易和转口贸易(以上涉及许可经营的凭许可证经营)	450		90.00	90.00	是	113.06		

上海海博股份有限公司 2010 年半年报

子公司全称	子公司类型	注册地	业务性质	注册资本	经营范围	期末实际投资额	实质上构成对子公司净投资的其他项目余额	持股比例 (%)	表决权比例 (%)	是否合并报表	少数股东权益	少数股东权益中用于冲减少数股东损益的金额	从母公司所有者权益冲减子公司少数股东分担的本期亏损超过少数股东在该子公司期初所有者权益中所享有份额后的余额
上海海博货迪物流有限公司	控股子公司的子公司	上海市南汇区康桥工业区康士路 17 号 250 室	运输业	1,500	道路货物运输（货运出租），仓储，货运代理。（以上涉及行政许可经营的凭许可证经营）	1,350		90.00	90.00	是	198.98		
上海海博汽配经营有限公司	控股子公司的子公司	上海市南汇区康桥工业区沪南路 2502 号 409 室-50	商业	100	汽配，有色金属，五金交电，建筑材料，装潢材料，服装的批发及零售。（以上涉及行政许可的凭许可证经营）	100		100.00	100.00	是			
上海思雅特不锈钢制品有限公司	控股子公司的子公司	上海市崇明县前哨农场（原东旺农场 5 街坊）	工业	380	不锈钢制品生产、加工、销售（涉及行政许可的，凭许可证经营）	266		70.00	70.00	是	180.62		
上海海博国际货物运输代理有限公司	控股子公司的子公司	上海市南汇区康桥镇康士路 17 号 407 室	旅游饮食服务业	500	货运代理，国际海上、公路、水上、航空运输代理服务，仓储，物流信息咨询。（以上凡涉及行政许可的凭许可证经营）	500		100.00	100.00	是			
上海海博物业管理有限公司	控股子公司的子公司	宜山路 829 号 111 室	旅游饮食服务业	50	物业管理及设备保养（除专控）和配套服务。（以上凡涉及行政许可的凭许可证经营）	50		100.00	100.00	是			

上海海博股份有限公司 2010 年半年报

子公司全称	子公司类型	注册地	业务性质	注册资本	经营范围	期末实际投资额	实质上构成对子公司净投资的其他项目余额	持股比例 (%)	表决权比例 (%)	是否合并报表	少数股东权益	少数股东权益中用于冲减少数股东损益的金额	从母公司所有者权益冲减子公司少数股东分担的本期亏损超过少数股东在该子公司期初所有者权益中所享有份额后的余额
上海海博斯班赛国际物流有限公司	全资子公司	上海市浦东新区洋山保税港区业盛路 218 号	旅游饮食服务业	7,000	保税区内仓储、物流业务；国际贸易、转口贸易、保税区企业间的贸易及区内贸易代理；通过国内有进出口经营权的企业代理与非保税区企业从事贸易业务；保税区内商业性简单加工、保税区内物流贸易方面的咨询业务，从事商品进出口贸易业务（不含分销业务）。（涉及许可经营的凭许可证经营）	7,000		100.00	100.00	是			
上海海义仓储有限公司	控股子公司的子公司	大统路 1051 号 1 幢 104 室 A 座	旅游饮食服务业	2,500	仓储，货物运输代理。（涉及许可项目凭许可证经营）	2,500		100.00	100.00	是			
上海海博名威国际物流有限公司	控股子公司的子公司	上海市南汇区康桥镇康士路 25 号 229 室	旅游饮食服务业	1,000	海上国际货物运输代理，公路国际货物运输代理，水上国际货物运输代理，航空国际货物运输代理，物流信息咨询，商务信息咨询。货物专用运输（集装箱 A），航空国内货物运输代理服务，货运代理，代理报关。（以上凡涉及行政许可的凭许可证经营）	510		51.00	51.00	是	584.17		

上海海博股份有限公司 2010 年半年报

子公司全称	子公司类型	注册地	业务性质	注册资本	经营范围	期末实际投资额	实质上构成对子公司净投资的其他项目余额	持股比例 (%)	表决权比例 (%)	是否合并报表	少数股东权益	少数股东权益中用于冲减少数股东损益的金额	从母公司所有者权益冲减子公司少数股东分担的本期亏损超过少数股东在该子公司期初所有者权益中所享有份额后的余额
上海海博君亿汽车销售有限公司	控股子公司的子公司	上海市嘉定区安亭镇安驰路 845 号	旅游饮食服务业	1,000	商用车及 9 座以上乘用车、汽车零配件的销售。二类机动车维修（小型车辆维修），机动车辆保险代理，荣威品牌汽车销售。（涉及行政许可的，凭许可证经营）	700		70.00	70.00	是	215.31		
上海思乐得实业有限公司	控股子公司的子公司	上海市南汇区芦潮港镇芦潮港路 1758 号 B 楼 510 室	商业	100	真空类、非真空类不锈钢保温容器，家用电器，酒店用具，不锈钢厨具，金属材料，塑料制品及材料的销售；从事货物及技术的进出口业务；商务信息咨询；花卉种植；园林绿化工程；计算机专业领域内的技术咨询、技术服务（以上凡涉及行政许可的凭许可证经营）	100		100.00	100.00	是			
上海博轶信息技术有限公司	控股子公司的子公司	上海市南汇区康桥镇康士路 23 号 319 室	旅游饮食服务业	10	电子信息系统、通信设备、计算机软硬件及系统集成领域的技术开发、技术咨询，技术服务，技术成果转让；网络工程，计算机软硬件，通信设备的销售；通信设备系统的研发及应用软件的开发。（以上涉及行政许可的凭许可证经营）。	5.05		50.50	50.50	是	12.74		

上海海博股份有限公司 2010 年半年报

子公司全称	子公司类型	注册地	业务性质	注册资本	经营范围	期末实际投资额	实质上构成对子公司净投资的其他项目余额	持股比例 (%)	表决权比例 (%)	是否合并报表	少数股东权益	少数股东权益中用于冲减少数股东损益的金额	从母公司所有者权益冲减子公司少数股东分担的本期亏损超过少数股东在该子公司期初所有者权益中所享有份额后的余额
安吉海博山庄投资有限公司	全资子公司	浙江省安吉县山川乡高家堂村	旅游饮食服务业	500	实业投资	500		100.00	100.00	是			
上海申宏冷藏食品交易市场经营管理有限公司	控股子公司的子公司	上海市杨浦区军工路461号	旅游饮食服务业	100	为本市场内冷藏食用农产品经营者提供市场管理服务。(涉及行政许可的,凭许可证经营)	80		80.00	80.00	是	25.22		
上海海博西郊物流有限公司	全资子公司	青浦区华新镇凤中路251号3号楼202室	旅游饮食服务业	10,000	搬运装卸服务,货物运输代理,仓储,海上国际货运代理业务、水上国际货运代理业务、路上国际货运代理业务,物流商务信息咨询,从事货物及技术的进口业务。(企业经营涉及行政许可的,凭许可证件经营)	10,000		100.00	100.00	是			

2、 通过同一控制下企业合并取得的子公司

子公司全称	子公司类型	注册地	业务性质	注册资本	经营范围	期末实际投资额	实质上构成对子公司净投资的其他项目余额	持股比例 (%)	表决权比例 (%)	是否合并报表	少数股东权益	少数股东权益中用于冲减少数股东损益的金额	从母公司所有者权益冲减子公司少数股东分担的本期亏损超过少数股东在该子公司期初所有者权益中所享有份额后的余额
上海海博出租汽车有限公司	控股子公司	浦东新区康桥工业开发区康士路 31 号 15 室	运输业	50,482	汽车安全检测, 出租运输及租赁, 公交客运专线, 汽车配件, 出租业务、培训、服务, 跨省市营运 (上述经营范围涉及许可经营的凭许可证经营)	50,482		100.00	100.00	是	230.30		
上海海博南浦汽车服务有限公司	控股子公司的子公司	上海市浦东新区康桥镇康士路 17 号 48 室	运输业	500	汽车驾驶员技术培训, 出租汽车, 汽车维修, 汽车运输及装卸, 汽车配件, 停车场, 车辆营运托管 (领取许可证后经营), 车辆租赁。	250		50.00	50.00	是	569.29		
上海海博飞旺汽车修理有限公司	控股子公司的子公司	宝山区真陈路 1000 号 2159 室	商业	225	汽车修理, 汽配, 通用机械及配件、仪器仪表批发零售代购代销。(以上涉及行政许可的凭许可证经营)	225		100.00	100.00	是			

上海海博股份有限公司 2010 年半年报

子公司全称	子公司类型	注册地	业务性质	注册资本	经营范围	期末实际投资额	实质上构成对子公司净投资的其他项目余额	持股比例 (%)	表决权比例 (%)	是否合并报表	少数股东权益	少数股东权益中用于冲减少数股东损益的金额	从母公司所有者权益冲减子公司少数股东分担的本期亏损超过少数股东在该子公司期初所有者权益中所享有份额后的余额
上海海博星辉出租汽车有限公司	控股子公司的子公司	上海市南汇区康桥工业区康士路 17 号-8	运输业	2,027.8	出租汽车经营（凭许可证经营）	2,027.8		100.00	100.00	是			
上海海博汽车租赁有限公司	控股子公司的子公司	上海市南汇区康桥工业区康士路 17 号 68 室	旅游饮食服务业	3,000	汽车租赁，汽车出租，汽车配件，五金机械，机械加工。（上述范围涉及许可经营的凭许可证经营）	2,700		90.00	90.00	是	457.22		
上海海博福平出租汽车有限公司	控股子公司的子公司	青浦区新业路 599 号 1 幢 509 室	运输业	1,842.5	汽车客运，汽车配件，附一支（涉及行政许可的，凭许可证经营）	1,842.5		100.00	100.00	是			
上海海博汽车销售有限公司	控股子公司的子公司	沪太路 1108 号	商业	225	汽车（含小轿车连锁经营），有色金属，化工产品（除危险品）五金交电，建筑材料，装潢材料，汽配，服装，小百货。	225		100.00	100.00	是			

上海海博股份有限公司 2010 年半年报

子公司全称	子公司类型	注册地	业务性质	注册资本	经营范围	期末实际投资额	实质上构成对子公司净投资的其他项目余额	持股比例 (%)	表决权比例 (%)	是否合并报表	少数股东权益	少数股东权益中用于冲减少数股东损益的金额	从母公司所有者权益冲减子公司少数股东分担的本期亏损超过少数股东在该子公司期初所有者权益中所享有份额后的余额
上海海博希望出租汽车有限公司	控股子公司的子公司	青浦区白鹤镇外青松公路2550号126室	运输业	1,815	汽车客运服务, 汽配。(涉及行政许可的, 凭许可证经营)	1,815		100.00	100.00	是			
上海海博绿野出租汽车有限公司	控股子公司的子公司	青浦区新业路599号1幢519室	运输业	2,786	出租汽车客运服务, 汽车租赁, 销售汽车配件, 五金交电, 普通机械, 建材, 装潢材料, 附设一分支(涉及行政许可的, 凭许可证经营)	2,786		100.00	100.00	是			
上海市农工商汽车流动修理有限公司	控股子公司的子公司	宝山区一二八纪念路1050号	旅游饮食服务业	50	汽车零部件, 装饰件; 二类机动车维修(小型车辆维修; 大、中型货车维修)(以上涉及行政许可的凭许可证经营)。	50		100.00	100.00	是			
上海海博旧机动车经纪有限公司	控股子公司的子公司	上海市普陀区中山北路2907号	旅游饮食服务业	100	旧机动车经纪(涉及行政许可的, 凭许可证经营)	100		100.00	100.00	是			

上海海博股份有限公司 2010 年半年报

子公司全称	子公司类型	注册地	业务性质	注册资本	经营范围	期末实际投资额	实质上构成对子公司净投资的其他项目余额	持股比例 (%)	表决权比例 (%)	是否合并报表	少数股东权益	少数股东权益中用于冲减少数股东损益的金额	从母公司所有者权益冲减子公司少数股东分担的本期亏损超过少数股东在该子公司期初所有者权益中所享有份额后的余额
上海草原不锈钢制品有限公司	控股子公司的子公司	上海市康桥开发区康士路 17 号 46 室	工业	1,200	不锈钢杯、瓶、壶等餐饮器具、铝合金系列产品的生产、销售, 附设分支机构。(涉及行政许可的凭许可证经营)	1,200		100.00	100.00	是			
上海海博搬场有限公司	控股子公司的子公司	共和新路 3671 号	运输业	200	汽车运输、起重盘路, 汽车配件、家用电器、文化用品、日用百货、五金交电、建材、服装鞋帽、机电设备、橡胶制品、钢材、针棉织品、木材销售。(涉及许可经营的凭许可证经营)	200		100.00	100.00	是			
上海华丰国际集装箱仓储公司码头	控股子公司的子公司	宝山区联谊路 395 弄 20 号	旅游饮食服务业	65	货物储存, 码头装卸服务建材, 装潢材料零售批发	65		100.00	100.00	是			
上海申宏安达冷藏有限公司	控股子公司的子公司	宝山区鹤岗路 301 号	旅游饮食服务业	1,552.3	储运; 含冷冻(冷藏)食品; 仓储(除危险品及专项规定)。(以上涉及行政许可的凭许可证经营)	797.88		51.40	51.40	是	261.82		

上海海博股份有限公司 2010 年半年报

子公司全称	子公司类型	注册地	业务性质	注册资本	经营范围	期末实际投资额	实质上构成对子公司净投资的其他项目余额	持股比例 (%)	表决权比例 (%)	是否合并报表	少数股东权益	少数股东权益中用于冲减少数股东损益的金额	从母公司所有者权益冲减子公司少数股东分担的本期亏损超过少数股东在该子公司期初所有者权益中所享有份额后的余额
上海申宏冷藏储运有限公司	全资子公司	上海市杨浦区周家嘴路 4395 号	旅游饮食服务业	2,694	冷藏, 杂货储存, 社会货物运输, 汽车维修, 码头装卸, 食品销售管理 (非实物方式), 自有场地的租赁。(涉及行政许可的, 凭许可证经营)。	2,694		100.00	100.00	是			

3、 通过非同一控制下企业合并取得的子公司

子公司全称	子公司类型	注册地	业务性质	注册资本	经营范围	期末实际投资额	实质上构成对子公司净投资的其他项目余额	持股比例 (%)	表决权比例 (%)	是否合并报表	少数股东权益	少数股东权益中用于冲减少数股东损益的金额	从母公司所有者权益冲减子公司少数股东分担的本期亏损超过少数股东在该子公司期初所有者权益中所享有份额后的余额
上海海博上港出租汽车有限公司	控股子公司的子公司	青浦区新业路 599 号 70 号房	运输业	2,719.84	出租汽车客运, 销售汽车配件。(涉及许可经营的凭许可证经营)	2,719.84		100.00	100.00	是			
上海日升出租汽车管理有限公司	控股子公司的子公司	新市路 258 号	运输业	648	经营出租汽车 (二级), 汽车维护, 委托管理虹口区个体客, 货运工商户 (凡涉及许可证经营的凭许可证经营)	648		100.00	100.00	是			

上海海博股份有限公司 2010 年半年报

子公司全称	子公司类型	注册地	业务性质	注册资本	经营范围	期末实际投资额	实质上构成对子公司净投资的其他项目余额	持股比例 (%)	表决权比例 (%)	是否合并报表	少数股东权益	少数股东权益中用于冲减少数股东损益的金额	从母公司所有者权益冲减子公司少数股东分担的本期亏损超过少数股东在该子公司期初所有者权益中所享有份额后的余额
上海海博车辆修理有限公司	控股子公司的子公司	上海市南汇区康桥镇康凌路 39 号	旅游饮食服务业	1,000	一类机动车维修（小型车辆维修、大中型客车维修；大中型货车维修）；汽车销售；汽车及相关产品的信息咨询；服务；电器仪表修理，汽车零部件的销售；劳务服务（除中介）。（以上凡涉及行政许可的凭许可证经营）	1,000		100.00	100.00	是			
南京海博出租汽车有限公司	控股子公司的子公司	南京市雨花台区安德门大街 48 号	运输业	1,500	许可经营项目：出租汽车客运。一般经营项目：汽车配件销售。	1,500		100.00	100.00	是			
上海海博广得利汽车销售有限公司	控股子公司的子公司	浦东新区唐镇金丰路 18 弄 32 号 201 室	商业	1,371	金属材料，建筑材料，机电产品，百货，五金交电，摩托车及配件，汽车（包括小轿车），汽车配件的销售，汽车装潢，汽车修理（限分支机构经营），机动车辆保险代理（有效期至 2009 年 6 月 11 日），附设分支机构（以上涉及许可经营的凭许可证经营）	1,371		54.67	54.67	是	796.14		

上海海博股份有限公司 2010 年半年报

子公司全称	子公司类型	注册地	业务性质	注册资本	经营范围	期末实际投资额	实质上构成对子公司净投资的其他项目余额	持股比例 (%)	表决权比例 (%)	是否合并报表	少数股东权益	少数股东权益中用于冲减少数股东损益的金额	从母公司所有者权益冲减子公司少数股东分担的本期亏损超过少数股东在该子公司期初所有者权益中所享有份额后的余额
上海华兴出租汽车服务有限公司	控股子公司的子公司	沪太支路 668 弄 8 号	运输业	250	汽车租赁（涉及许可经营的凭许可证经营）	250		100.00	100.00	是			
上海海信出租汽车有限公司	控股子公司的子公司	东大名路 1062 弄 2 号	运输业	120	出租汽车营运，销售汽车配件（涉及行政许可的，凭许可证经营）	120		100.00	100.00	是			
上海外贸汽车服务有限公司	控股子公司的子公司	上海市普陀区祁连山路 689 号 1 号楼 1-088 室	运输业	200	出租汽车营运，汽车货运、汽车修理，汽车装潢，汽车配件，日用百货，五金交电（均限分支）（涉及许可经营的凭许可证经营）	200		100.00	100.00	是			

上海海博股份有限公司 2010 年半年报

子公司全称	子公司类型	注册地	业务性质	注册资本	经营范围	期末实际投资额	实质上构成对子公司净投资的其他项目余额	持股比例 (%)	表决权比例 (%)	是否合并报表	少数股东权益	少数股东权益中用于冲减少数股东损益的金额	从母公司所有者权益冲减子公司少数股东分担的本期亏损超过少数股东在该子公司期初所有者权益中所享有份额后的余额
上海瑞丰汽车销售服务有限公司	控股子公司的子公司	浦东新区新陈路 5 号	旅游饮食服务业	1,000	汽车（含小汽车）汽车零配件的销售及售后服务，汽车零配件、汽车装潢件的生产、加工，二类机动车维修（小型车辆维修）（许可证至 2012 年 10 月 16 日），机动车辆保险兼业代理（许可证至 2010 年 8 月 2 日）（涉及许可经营的凭许可证经营）	1,000		100.00	100.00	是			
上海瑞爵商务咨询有限公司	控股子公司的子公司	上海市金山区吕巷镇白漾村 6002 号	旅游饮食服务业	45	商务咨询、投资咨询、企业管理咨询（除经纪），汽摩配件，汽车装潢材料及饰品销售，保险代理，会务服务（涉及行政许可的凭许可证经营）	45		100.00	100.00	是			

上海海博股份有限公司 2010 年半年报

子公司全称	子公司类型	注册地	业务性质	注册资本	经营范围	期末实际投资额	实质上构成对子公司净投资的其他项目余额	持股比例 (%)	表决权比例 (%)	是否合并报表	少数股东权益	少数股东权益中用于冲减少数股东损益的金额	从母公司所有者权益冲减子公司少数股东分担的本期亏损超过少数股东在该子公司期初所有者权益中所享有份额后的余额
上海市闸北区汽车运输场	控股子公司的子公司	共和新路 3671 号	运输业	295.2	道路货物运输（普通货物），道路危险货物运输（国际集装箱）；道路货物运输（国际集装箱）；搬运装卸；货运代理，仓储服务。汽车配件、五金，机械加工。（涉及许可项目的凭许可证经营）	295.2		100.00	100.00	是			
南京恒生出租汽车有限公司	控股子公司的子公司	南京市栖霞区尧化街道尧胜社区上曹组 118 号	运输业	100	许可经营项目：城市出租车营运。一般经营项目：无。	100		100.00	100.00	是			
南京金艺汽车租赁有限公司	控股子公司的子公司	南京市栖霞区尧化街道尧胜社区上曹组 118 号	运输业	1,280	许可经营项目：客运（出租汽车）。一般经营项目：汽车配件销售。	1,280		100.00	100.00	是			

上海海博股份有限公司 2010 年半年报

子公司全称	子公司类型	注册地	业务性质	注册资本	经营范围	期末实际投资额	实质上构成对子公司净投资的其他项目余额	持股比例 (%)	表决权比例 (%)	是否合并报表	少数股东权益	少数股东权益中用于冲减少数股东损益的金额	从母公司所有者权益冲减子公司少数股东分担的本期亏损超过少数股东在该子公司期初所有者权益中所享有份额后的余额
青岛经济技术开发区海博出租汽车有限公司	控股子公司的子公司	青岛经济技术开发区区长江路 333 号 613 室	运输业	300	一般经营项目：旅游景区、景点开发经营；出租客运（许可证有效期至 2011.1.28）；日用百货、五金、建筑材料销售；停放、看护车辆服务；公路、铁路货运经纪服务。（以上范围需经许可经营的，须凭许可证经营）。	204		68.00	68.00	是	1,212.85		
上海新世纪出租汽车有限公司	控股子公司的子公司	上海市南汇区康桥镇康士路 17 号 48 室	运输业	1,000	出租汽车客运服务。	1,000		100.00	100.00	是			

上海海博股份有限公司 2010 年半年报

子公司全称	子公司类型	注册地	业务性质	注册资本	经营范围	期末实际投资额	实质上构成对子公司净投资的其他项目余额	持股比例 (%)	表决权比例 (%)	是否合并报表	少数股东权益	少数股东权益中用于冲减少数股东损益的金额	从母公司所有者权益冲减子公司少数股东分担的本期亏损超过少数股东在该子公司期初所有者权益中所享有份额后的余额
上海电话出租汽车服务有限公司	控股子公司的子公司	上海市崇明县新河镇申路 921 号	运输业	200	出租汽车客运服务, (企业经营涉及行政许可的, 凭许可证件经营)。	200		100.00	100.00	是			
上海锦绣出租汽车有限公司	控股子公司的子公司	上海市闵行区莲花路平南一村 96 号	运输业	434.8	汽车客运, 汽车配件, 安装调试。(涉及许可经营的凭许可证经营)	434.8		100.00	100.00	是			
上海东联出租汽车有限公司	控股子公司的子公司	龙吴路 400 号 8 幢一楼	运输业	220	出租汽车客运 (附设分支汽车修理厂)	220		100.00	100.00	是	16.74		
青岛海博中苑出租汽车有限公司	控股子公司的子公司	青岛市市北区敦化路 366-368 号	运输业	3,400	许可经营项目: 汽车客运服务, 汽车货运。(以上范围需经许可经营的, 须凭许可证经营)。	1,734		51.00	51.00	是	1,899.90		
上海海博宏通投资发展有限公司	控股子公司的子公司	青浦区新业路 599 号 178 号房	投资公司	10,000	实业投资, 投资管理咨询, 商务咨询, 会展会务服务, 出租汽车客运服务。(涉及行政许可的, 凭许可证经营)	8,000		80.00	80.00	是	5,705.42		

上海海博股份有限公司 2010 年半年报

子公司全称	子公司类型	注册地	业务性质	注册资本	经营范围	期末实际投资额	实质上构成对子公司净投资的其他项目余额	持股比例 (%)	表决权比例 (%)	是否合并报表	少数股东权益	少数股东权益中用于冲减少数股东损益的金额	从母公司所有者权益冲减子公司少数股东分担的本期亏损超过少数股东在该子公司期初所有者权益中所享有份额后的余额
上海南汇巴士汽车服务有限公司	控股子公司的子公司	上海市南汇区滨海旅游度假区通源西路 1 号 2 号楼 203-204 室	运输业	1,730	区域性出租汽车; 汽车配件的销售。(涉及许可证的, 凭许可证经营)	1,266.01		73.18	73.18	是	2,066.62		
上海宝山巴士汽车服务有限公司	控股子公司的子公司	宝山区沪太路 5555 号 2 楼 209 室	运输业	3,000	区域性出租汽车; 汽车批发零售。(以上涉及行政许可证的凭许可证经营)	2,411.4		80.38	80.38	是	2,606.62		
上海松江巴士汽车服务有限公司	控股子公司的子公司	上海国际中小企 业城(松江区车新 公路 185 号 8 幢底 层)	运输业	944	区域性出租车(涉及许可经营的凭许可证经营)	502.96		53.28	53.28	是	1,908.97		
上海青浦巴士汽车服务有限公司	控股子公司的子公司	上海市青浦区外 青松公路 5500 号 310 室	运输业	1,400	区域性出租车(涉及许可经营的凭许可证经营)	700		50.00	50.00	是	3,599.66		
南京泰格汽车服务有限公司	控股子公司的子公司	南京市雨花台区 铁心桥街道安德 门大街 48 号	旅游饮食 服务业	10	许可经营项目: 机动车维修(按许可证所列项目经营)。一般经营项目: 经济信息咨询。	10.46		100.00	100.00	是			

(二) 无特殊目的主体或通过受托经营或承租等方式形成控制权的经营实体。

(三) 合并范围发生变更的说明

- 1、 与上年相比本年新增合并单位 1 家，为：南京泰格汽车服务有限公司，因本年度购买股权而纳入合并报表范围。
- 2、 本年减少合并单位 1 家，为：上海海霆物流有限公司，本年度因公司出售其股权丧失控制权而不再纳入合并报表范围。

(四) 本期新纳入合并范围的主体和本期不再纳入合并范围的主体

1、 本年新纳入合并范围的子公司

名称	购买日净资产	期末净资产	购买日至年末净利润
南京泰格汽车服务有限公司	135,063.37	137,086.83	2,023.46

2、 本年出售丧失控制权的股权而减少子公司

子公司名称	出售日	损益确认方法
上海海霆物流有限公司	2010 年 3 月 19 日	按股权转让对价与账面价值的差额确认处置损益

五、 合并财务报表主要项目注释

(以下金额单位若未特别注明者均为人民币元)

(一) 货币资金：

项目	期末余额			年初余额		
	外币金额	折算率	人民币金额	外币金额	折算率	人民币金额
现金						
人民币			803,199.48			661,040.69
港币						
日元						
美元						
欧元						
小计			803,199.48			661,040.69
银行存款						
人民币			195,853,547.62			193,329,321.45
港币						
日元						

上海海博股份有限公司 2010 年半年报

美元	312,598.31	6.7909	2,122,823.86	2,405,021.32	6.82820	16,421,966.56
欧元	2,609,307.12	8.2710	21,581,579.19	540,877.91	9.79710	5,299,034.97
小计			219,557,950.67			215,050,322.98
其他货币资金						
人民币			253,707.87			118,484.51
美元						
欧元						
小计			253,707.87			118,484.51
合计			220,614,858.02			215,829,848.18

(二) 应收股利:

项 目	年初余额	本期增加	本期减少	期末余额	未收回原因	相关款项是 否发生减值
1. 账龄一年以内的应 收股利	2,065,514.77			1,243,588.55		否
其中: (1) 上海美优 制药有限公司	1,243,588.55			1,243,588.55	2009 年度未收 股利	否
(2) 长宁巴士出 租汽车有限公司	821,926.22		821,926.22	---	2009 年度未收 股利	否
2. 账龄一年以上的应 收股利	4,914,792.93		1,400,000.00	3,514,792.93		否
其中: 上海美优制药有 限公司	4,914,792.93		1,400,000.00	3,514,792.93	2002-2004、 2007-2008 年 度股利	否
合 计	6,980,307.70		2,221,926.22	4,758,381.48		

(三) 应收账款:

1、 应收账款按种类披露:

种类	期末余额				年初余额			
	账面金额	占总额 比例 (%)	坏账准备	坏账准 备比例	账面金额	占总额 比例 (%)	坏账准备	坏账准 备比例

				(%)				(%)
单项金额重大的 应收账款								
单项金额不重大 但按信用风险特 征组合后该组合 的风险较大的应 收账款	1,365,461.91	1.14	286,058.68	20.95	901,171.50	1.00	193,200.60	21.44
其他不重大应收 账款	117,918,013.13	98.86	6,259,080.05	5.31	89,008,592.81	99.00	6,072,330.91	6.82
合计	119,283,475.04	100.00	6,545,138.73		89,909,764.31	100.00	6,265,531.51	

2、 期末单项金额重大或虽不重大但单独进行减值测试的应收账款坏账准备计提:

应收款项内容	账面金额	坏账准备金额	计提比例 (%)	理 由
中燕物流有限公司	231,500.00	231,500.00	100.00	账龄较长, 预计无法收回
上海南北物流中心	272,142.60	272,142.60	100.00	账龄较长, 预计无法收回
上海华易货运代理有限公司	29,000.00	29,000.00	100.00	账龄较长, 预计无法收回
上海侨通货运有限公司	450,655.00	450,655.00	100.00	账龄较长, 预计无法收回
昌伟物流有限公司	41,234.00	41,234.00	100.00	账龄较长, 预计无法收回
恒源公司	14,770.00	14,770.00	100.00	账龄较长, 预计无法收回
上海伊岭国际货运代理有限公司	261,816.75	261,816.75	100.00	账龄较长, 预计无法收回
合计	1,301,118.35	1,301,118.35	100.00	

3、 单项金额不重大但按信用风险特征组合后该组合的风险较大的应收账款:

账龄	期末余额				年初余额			
	账面余额		坏账准备		账面余额		坏账准备	
	金额	比例 (%)	金额	比例 (%)	金额	比例 (%)	金额	比例 (%)
3 至 4 年	1,314,640.91	96.28	262,928.18	20.00	850,350.50	94.36	170,070.10	20.00
4 至 5 年	7,600.00	0.56	1,520.00	20.00	7,600.00	0.84	1,520.00	20.00
5 年以上	43,221.00	3.16	21,610.50	50.00	43,221.00	4.80	21,610.50	50.00
合计	1,365,461.91	100.00	286,058.68		901,171.50	100.00	193,200.60	

4、 其他不重大的应收账款:

账龄	期末余额				年初余额			
	账面余额		坏账准备		账面余额		坏账准备	
	金额	比例 (%)	金额	比例 (%)	金额	比例 (%)	金额	比例 (%)

1 年以内	110,565,558.61	93.76	4,292,162.93	5.00	81,460,693.98	91.52	4,073,034.70	5.00
1-2 年	4,838,033.17	4.10	483,803.32	10.00	4,776,784.54	5.37	477,678.46	10.00
2-3 年	1,213,303.00	1.03	181,995.45	15.00	1,469,995.94	1.65	220,499.40	15.00
金额不重大单独测试	1,301,118.35	1.11	1,301,118.35	100.00	1,301,118.35	1.46	1,301,118.35	100.00
合计	117,918,013.13	100.00	6,259,080.05		89,008,592.81	100.00	6,072,330.91	

- 5、 本年度无本报告期前已全额计提坏账准备，或计提坏账准备的比例较大，但在本期又全额收回或转回，或在本期收回或转回比例较大的应收账款。
- 6、 本期无通过重组等其他方式收回的应收款项金额、重组前累计已计提的坏账准备。
- 7、 本报告期无实际核销的应收账款。
- 8、 期末应收账款中无持本公司 5%以上（含 5%）表决权股份的股东单位欠款。
- 9、 应收账款中欠款金额前五名

单位名称	与本公司关系	金额	年限	占应收账款总额的比例 (%)
QIN' S INC	客户	21,320,197.95	1 年内	17.87
EMSA	客户	2,149,403.96	1 年内	1.80
嘉兴市中轮国际货运代理有限公司	客户	2,026,866.84	1 年内	1.70
赫比（上海）家用电器产品有限公司	客户	1,685,823.50	1 年内	1.41
伟创力电子科技（上海）有限公司	客户	1,682,439.20	1 年内	1.41

- 10、 本年度无应收关联方账款。
- 11、 本年度无终止确认的应收款项。
- 12、 本年度无以应收款项为标的进行证券化。

(四) 其他应收款

1、 其他应收款按种类披露：

种类	期末余额				年初余额			
	账面金额	占总额比例 (%)	坏账准备	坏账准备比例 (%)	账面金额	占总额比例 (%)	坏账准备	坏账准备比例 (%)
单项金额重大的其他应收款	14,624,075.09	13.18	14,624,075.09	100.00	14,624,075.09	13.63	14,624,075.09	100.00
单项金额不重大但按信用风险特征组合后该组合的风险较大的其他应收款	15,016,035.40	13.53	3,609,356.73	24.04	14,042,017.43	13.09	3,366,033.99	23.97
其他不重大其他应收款	81,339,571.15	73.29	5,695,185.83	7.00	78,601,510.78	73.28	5,552,028.42	7.06
合计	110,979,681.64	100.00	23,928,617.65		107,267,603.30	100.00	23,542,137.50	

2、 期末单项金额重大或虽不重大但单独进行减值测试的其他应收款坏账准备计提：

其他应收款内容	账面余额	坏账准备金额	计提比例 (%)	理由
上海东方制药有限公司	14,624,075.09	14,624,075.09	100.00	已进入破产清算程序
工行南汇支行	80,000.00	80,000.00	100.00	年数较长，公司预计无法收回
农工商超市	3,000.00	3,000.00	100.00	年数较长，公司预计无法收回
合计	14,707,075.09	14,707,075.09		

3、 单项金额不重大但按信用风险特征组合后该组合的风险较大的其他应收款：

账龄	期末余额				年初余额			
	账面余额		坏账准备		账面余额		坏账准备	
	金额	比例 (%)	金额	比例 (%)	金额	比例 (%)	金额	比例 (%)
3 至 4 年	2,470,177.42	16.45	494,035.48	20.00	2,035,552.57	14.50	407,110.52	20.00
4 至 5 年	10,525,359.14	70.09	2,105,071.83	20.00	10,147,696.53	72.26	2,029,539.30	20.00
5 年以上	2,020,498.84	13.46	1,010,249.42	50.00	1,858,768.33	13.24	929,384.17	50.00
合计	15,016,035.40	100.00	3,609,356.73		14,042,017.43	100.00	3,366,033.99	

4、 其他不重大的应收账款：

账龄	期末余额				年初余额			
	账面余额		坏账准备		账面余额		坏账准备	
	金额	比例 (%)	金额	比例 (%)	金额	比例 (%)	金额	比例 (%)
1 年以内	56,321,954.44	69.24	2,728,593.30	5.00	54,427,528.84	69.24	2,721,376.40	5.00
1-2 年	17,131,999.60	21.06	1,713,199.96	10.00	17,319,906.51	22.04	1,731,990.69	10.00
2-3 年	7,802,617.11	9.60	1,170,392.57	15.00	6,771,075.43	8.61	1,015,661.33	15.00
金额不重大单独测试	83,000.00	0.10	83,000.00	100.00	83,000.00	0.11	83,000.00	100.00
合计	81,339,571.15	100.00	5,695,185.83		78,601,510.78	100.00	5,552,028.42	

- 5、 无本报告期前已全额计提坏账准备，或计提坏账准备的比例较大，但在本期又全额收回或转回，或在本期收回或转回比例较大的其他应收款以及本期通过重组等方式收回的其他应收款金额。
- 6、 本报告期无实际核销的其他应收款。
- 7、 期末其他应收款中无持本公司 5%以上（含 5%）表决权股份的股东单位欠款。
- 8、 金额较大的其他应收款的性质或内容：代垫款、往来款和托管费。
- 9、 其他应收款金额前五名情况：

单位名称	与本公司关系	金额	年限	占其他应收款总额的比例 (%)	性质或内容
上海东方制药有限公司	注	14,624,075.09	4-7 年	13.18	代垫款
上海红旗出租汽车有限公司	业务单位	8,527,376.02	1-5 年	7.68	托管费
上海通达出租汽车有限公司	业务单位	8,239,286.12	1-2 年	7.42	托管费
上海永山出租汽车有限公司	业务单位	1,502,427.60	1 年以内	1.35	托管费
上海永事出租汽车服务有限公司	业务单位	1,465,866.03	1 年以内	1.32	代垫款

注：上海东方制药有限公司处于破产清算中。

- 10、 本年度应收关联方账款：

单位名称	与本公司关系	金额	占应收账款总额的比例 (%)
上海东方制药有限公司	注	14,624,075.09	

注：上海东方制药有限公司处于破产清算中。

11、 本年度无终止确认的其他应收款项。

12、 本年度无以其他应收款项为标的进行证券化的。

(五) 预付款项：

1、 预付款项按账龄列示：

账龄	期末余额		年初余额	
	金额	比例 (%)	金额	比例 (%)
1 年以内	126,689,786.02	99.68	95,452,756.68	99.47
1 至 2 年	400,371.73	0.32	511,857.99	0.53
2 至 3 年				
3 年以上				
合计	127,090,157.75	100.00	95,964,614.67	100.00

2、 预付款项金额前五名单位情况：

单位名称	与本公司关系	金额	时间	未结算原因
上海红旗出租汽车有限公司	牌照转让方	17,110,000.00	1 年以内	牌照转让款
上海安居汽车销售有限公司	供应商	13,272,000.00	1 年以内	购车款
上海汇华出租汽车有限公司	牌照转让方	8,088,000.00	1 年以内	牌照转让款
宁海县康民日用品有限公司	供应商	8,000,859.00	1 年以内	货款
合肥恒鑫印务有限公司	供应商	5,097,085.70	1 年以内	货款
合计		51,567,944.70		

3、 期末预付款项中无持本公司 5%以上（含 5%）表决权股份的股东单位欠款。

(六) 存货：

1、 存货分类：

项目	期末余额			年初余额		
	账面余额	跌价准备	账面价值	账面余额	跌价准备	账面价值
原材料	9,505,522.00		9,505,522.00	6,377,804.91		6,377,804.91
在途物资	2,651,835.67		2,651,835.67	1,845,015.02		1,845,015.02
周转材料	867,138.62		867,138.62	282,728.43		282,728.43

委托加工物资			134,126.97		134,126.97
在产品	14,069,637.73	14,069,637.73	8,738,561.62		8,738,561.62
库存商品	47,514,389.03	47,514,389.03	28,820,730.87		28,820,730.87
发出商品	2,628,712.06	2,628,712.06	2,127,296.80		2,127,296.80
开发成本					
开发产品					
消耗性生物资产					
合计	77,237,235.11	77,237,235.11	48,326,264.62		48,326,264.62

2、本年无计入存货成本的借款费用资本化金额。

(七) 其他流动资产：

项目	期末余额	年初余额
应收出口退税	---	2,001,049.65

(八) 可供出售金融资产：

1、 可供出售金融资产情况：

项目	期末公允价值	年初公允价值
(1) 可供出售债券		
(2) 可供出售权益工具	464,866.02	758,304.64
(3) 其他		
合计	464,866.02	758,304.64

2、 不存在有限售期限的可供出售金融资产。

(九) 对合营企业投资和联营企业投资:

(金额单位: 万元)

被投资单位名称	企业类型	注册地	法定代表人	业务性质	注册资本	本企业持股比例 (%)	本企业在被投资单位表决权比例 (%)	期末资产总额	期末负债总额	期末净资产总额	本期营业收入总额	本期净利润
联营企业												
上海出租汽车信息服务有限公司	有限责任公司	上海市南汇区康桥镇康土路 17 号 191 室	赵有忠	出租汽车信息调度服务等	120.00	50.00	50.00	352.91	306.33	46.58	---	---
青岛海博客运出租汽车有限公司	有限责任公司	青岛市四方区重庆南路 167 号	张涛	汽车租赁业务等	6,000.00	44.00	44.00	12,298.77	5,404.29	6,894.48	4,150.69	796.28
上海东昌汽车驾驶员培训有限公司	有限责任公司	龙吴路 56 号	叶谢泽	普通机动车驾驶员培训等	100.00	45.00	45.00	191.22	67.29	123.93	104.63	16.92
上海美优制药有限公司	有限责任公司	上海市奉贤区五四公路 10 号	罗锡义	生产片剂、颗粒剂等	6,480.00	23.43	23.43	14,505.03	5,388.68	9,116.35	7,822.77	228.17
常州巴士出租汽车有限公司	有限责任公司	常州市青龙街 22 号	蔡健臣	出租客运、汽车租赁等	2,000.00	36.00	36.00	5,923.75	3,715.96	2,207.79	1,129.78	105.33
上海农工商房地产置业有限公司	有限责任公司	上海市青浦区华新镇纪鹤公路 2189 号第 1 号房 T-3	曹晓风	房地产开发、物业管理、酒店经营管理, 室内外装潢、装饰工程, 销售建筑材料。	10,000.00	20.00	20.00	---	---	---	---	---

(十) 长期股权投资:

1、 长期股权投资明细情况:

上海海博股份有限公司 2010 年半年报

被投资单位	核算方法	初始投资成本	期初余额	增减变动	期末余额	在被投资单位持股比例 (%)	在被投资单位表决权比例 (%)	在被投资单位持股比例与表决权比例不一致的说明	减值准备	本期计提减值准备	本期现金红利
上海出租汽车信息服务有限公司	权益法	600,000.00	232,910.78		232,910.78	50.00	50.00				
青岛海博客运出租汽车有限公司(注1)	权益法	40,000,000.00	39,516,697.47	-9184,917.39	30,331,780.08	44.00	44.00				3,888,552.86
上海东昌汽车驾驶员培训有限公司	权益法	450,000.00	481,566.88		481,566.88	45.00	45.00				
上海美优制药有限公司	权益法	26,281,766.98	22,977,446.20	529,259.55	23,506,705.75	23.43	23.43				1,400,000.00
常州巴士出租汽车有限公司	权益法	19,356,906.95	19,486,761.97	-414,511.29	19,072,250.68	36.00	36.00				792,000.00
上海农工商房地产置业有限公司	权益法	20,000,000.00		20,000,000.00	20,000,000.00	20.00	20.00				
权益法小计		106,688,673.93	82,695,383.30	10,929,830.87	93,625,214.17						6,080,552.86
上海农工商南浦经济发展有限公司	成本法	837,900.00	127,062.38		127,062.38	10.00	10.00				80,000.00
上海新广得利汽车销售有限公司	成本法	2,600,000.00	2,600,000.00		2,600,000.00	13.00	13.00				936,000.00
江苏省太仓市申通宾馆	成本法	600,000.00	600,000.00		600,000.00	30.00	30.00		600,000.00		
上海农工商职工医院	成本法	100,000.00	100,000.00		100,000.00	3.00	3.00		100,000.00		
上海银行南浦支行	成本法	147,000.00	147,000.00		147,000.00						13,725.00
上海市区天天搬运运输有限公司 闸北运输场	成本法	100,000.00	100,000.00		100,000.00	10.00	10.00				

上海海博股份有限公司 2010 年半年报

被投资单位	核算方法	初始投资成本	期初余额	增减变动	期末余额	在被投资单位持股比例 (%)	在被投资单位表决权比例 (%)	在被投资单位持股比例与表决权比例不一致的说明	减值准备	本期计提减值准备	本期现金红利
上海东方制药有限公司	成本法	8,800,000.00	7,191,774.80		7,191,774.80	50.00	50.00		7,191,774.80		
广西皇氏海博畜牧发展有限公司(注2)	成本法	7,000,000.00	7,000,000.00	-7,000,000.00		50.00	50.00				
上海永达巴士汽车销售有限公司(注3)	成本法	7,733,087.21	7,733,087.21	-7,733,087.21		50.00	50.00				
上海金富门酒店有限公司	成本法	10,818,800.00	10,818,800.00		10,818,800.00	16.193	16.193				
长宁巴士出租汽车有限公司	成本法	8,010,877.37	8,010,877.37		8,010,877.37	10.00	10.00				821,926.22
上海临港奉贤经济发展有限公司	成本法	60,000,000.00	60,000,000.00		60,000,000.00	7.50	7.50				
上海海标汽车销售有限公司(注4)	成本法	10,000,000.00	10,000,000.00	-10,000,000.00		50.00	50.00				
成本法小计		116,747,664.58	114,428,601.76	-24,733,087.21	89,695,514.55				7,891,774.80		1,851,651.22
合计		223,436,338.51	197,123,985.06	-13,803,256.34	183,320,728.72				7,891,774.80		7,932,204.08

注 1：青岛海博客运出租汽车有限公司原注册资本为 8,000 万元，现减资为 6,000 万元，本期收回投资成本 880 万元。

注 2：公司控股子公司上海海博投资有限公司本期转让其持有的广西皇氏海博畜牧发展有限公司 50% 股权，转让价格为 800 万元，处置收益为 100 万元。

注 3：公司控股子公司上海海博宏通投资发展有限公司本期转让其持有的上海永达巴士汽车销售有限公司 50% 股权，转让价格为 7,781,492.84 元，处置收益为 48,405.63 元。

注 4：公司控股子公司上海海博出租汽车有限公司本期转让其持有的上海海标汽车销售有限公司 50% 股权，转让价格为 1,000 万元。

2、 本年度向投资企业转移资金的能力未受到限制。

(十一) 投资性房地产：

项 目	年初余额	本期增加额	本期减少额	期末余额
1. 账面原值合计	43,039,160.98			43,039,160.98
(1) 房屋、建筑物	43,039,160.98			43,039,160.98
(2) 土地使用权				
2. 累计折旧和累计摊销合计	8,942,108.85	699,615.68		9,641,724.53
(1) 房屋、建筑物	8,942,108.85	699,615.68		9,641,724.53
(2) 土地使用权				
3. 投资性房地产净值合计	34,097,052.13	-699,615.68		33,397,436.45
(1) 房屋、建筑物	34,097,052.13	-699,615.68		33,397,436.45
(2) 土地使用权				
4. 投资性房地产减值准备累计金额合计				
(1) 房屋、建筑物				
(2) 土地使用权				
5. 投资性房地产账面价值合计	34,097,052.13	-699,615.68		33,397,436.45
(1) 房屋、建筑物	34,097,052.13	-699,615.68		33,397,436.45
(2) 土地使用权				

本期折旧和摊销额 699,615.68 元。

(十二) 固定资产原价及累计折旧：

固定资产情况：

项目	期初账面余额	本期增加	本期减少	期末账面余额
一、账面原值合计：	1,696,876,435.12	280,032,606.10	211,194,722.00	1,765,714,319.22
其中：房屋及建筑物	444,177,537.51	2,852,803.73	241,500.00	446,788,841.24

上海海博股份有限公司 2010 年半年报

机器设备	54,536,658.94	3,514,739.46	1,688,159.04	56,363,239.36
运输工具	1,115,979,359.94	272,092,226.65	207,731,324.46	1,180,340,262.13
电子设备	65,578,269.70	949,942.53	1,409,148.50	65,119,063.73
固定资产装修费	5,676,492.63	165,082.00	124,590.00	5,716,984.63
其他	10,928,116.40	457,811.73		11,385,928.13

项目	期初账面余额	本期增加	本年提取	本期减少	期末账面余额
二、累计折旧合计:	647,842,193.02		105,322,947.14	148,378,225.60	604,786,914.56
其中:房屋及建筑物	52,414,814.33		3,870,736.54	241,500.00	56,044,050.87
机器设备	26,998,900.75		2,637,861.24	1,309,161.03	28,327,600.96
运输工具	508,232,147.95		97,030,672.99	145,808,784.98	459,454,035.96
电子设备	49,645,061.59		1,315,617.52	1,005,226.86	49,955,452.25
固定资产装修费	2,487,778.24		240,419.07	13,552.73	2,714,644.58
其他	8,063,490.16		227,639.78		8,291,129.94

项目	期初账面余额	本期增加	本期减少	期末账面余额
三、固定资产账面净值合计	1,049,034,242.10	280,032,606.10	168,139,443.54	1,160,927,404.66
其中:房屋及建筑物	391,762,723.18	2,852,803.73	3,870,736.54	390,744,790.37
机器设备	27,537,758.19	3,514,739.46	3,016,859.25	28,035,638.40
运输工具	607,747,211.99	272,092,226.65	158,953,212.47	720,886,226.17
电子设备	15,933,208.11	949,942.53	1,719,539.16	15,163,611.48
固定资产装修费	3,188,714.39	165,082.00	351,456.34	3,002,340.05
其他	2,864,626.24	457,811.73	227,639.78	3,094,798.19

项目	期初账面余额	本期增加	本期减少	期末账面余额
四、减值准备合计	954,032.91			954,032.91
其中:房屋及建筑物				
机器设备				
运输工具				
电子设备	954,032.91			954,032.91
固定资产装修费				
其他				

上海海博股份有限公司 2010 年半年报

项目	期初账面余额	本期增加	本期减少	期末账面余额
五、固定资产账面价值合计	1,048,080,209.19	280,032,606.10	168,139,443.54	1,159,973,371.75
其中：房屋及建筑物	391,762,723.18	2,852,803.73	3,870,736.54	390,744,790.37
机器设备	27,537,758.19	3,514,739.46	3,016,859.25	28,035,638.40
运输工具	607,747,211.99	272,092,226.65	158,953,212.47	720,886,226.17
电子设备	14,979,175.20	949,942.53	1,719,539.16	14,209,578.57
固定资产装修费	3,188,714.39	165,082.00	351,456.34	3,002,340.05
其他	2,864,626.24	457,811.73	227,639.78	3,094,798.19

本期折旧额 105,272,211.10 元。

本期由在建工程转入固定资产原价为 274,385.00 元。

本期收购南京泰格汽车服务有限公司 100% 股权，期末纳入合并报表范围，带入固定资产原价 69,274.19 元。

本期用于抵押的固定资产原价为 206,531,524.68 元。

(十三) 在建工程：

1、

项 目	期末余额			年初余额		
	账面余额	减值准备	账面价值	账面余额	减值准备	账面价值
广西海博在建办公楼	13,859,642.27		13,859,642.27	12,786,123.43		12,786,123.43
远程数据采集平台	---		---	209,385.00		209,385.00
调度平台	---		---	65,000.00		65,000.00
栖霞基地	807,633.69		807,633.69	491,400.69		491,400.69
安吉海博山庄项目	31,436,460.33		31,436,460.33	24,440,107.46		24,440,107.46
内江路 5 号房屋改建工程	4,241,610.00		4,241,610.00	4,241,610.00		4,241,610.00
设备更新	6,055,389.00		6,055,389.00			
申宏新建信息中心工程	177,675.00		177,675.00			
冷库改建工程	3,009,912.00		3,009,912.00			
办公用房装修费	317,583.50		317,583.50			
仓库改建工程	384,976.00		384,976.00			
合 计	60,290,881.79		60,290,881.79	42,233,626.58		42,233,626.58

2、 重大在建工程项目变动情况：

工程项目名称	预算数	年初余额	本期增加	转入固定资产	其他减少	工程投入占 预算比例 (%)	工程进度 (%)	利息资本化 累计金额	其中：本期利息 资本化金额	本期利息资 本化率 (%)	资金来源	期末余额
广西海博在建办公楼		12,786,123.43	1,073,518.84				50				其他	13,859,642.27
远程数据采集平台		209,385.00		209,385.00			完工				其他	---
调度平台		65,000.00		65,000.00			完工				其他	---
栖霞基地		491,400.69	316,233.00				50				其他	807,633.69
安吉海博山庄项目		24,440,107.46	6,996,352.87				95	374,610.16			其他	31,436,460.33
内江路 5 号房屋改建工程		4,241,610.00					95				其他	4,241,610.00
设备更新			6,055,389.00				95				其他	6,055,389.00
申宏新建信息中心工程			177,675.00				50				其他	177,675.00
冷库改建工程			3,009,912.00				50				其他	3,009,912.00
办公用房装修费			317,583.50				95				其他	317,583.50
仓库改建工程			384,976.00				95				其他	384,976.00
合计		42,233,626.58	18,331,640.21	274,385.00				374,610.16				60,290,881.79

(十四) 无形资产:

1、 无形资产情况:

项 目	期初账面余额	本期增加	本期减少	期末账面余额
1、账面原值合计	1,343,829,062.95	14,250,730.83		1,358,079,793.78
(1). 车牌	1,155,542,437.61	14,220,830.83		1,169,763,268.44
(2). 车牌 (有摊销年限)	106,947,791.30			106,947,791.30
(3). 软件	2,820,623.98	29,900.00		2,850,523.98
(4). 特许经营权	8,352,543.66			8,352,543.66
(5). 土地使用权	43,325,666.40			43,325,666.40
(6). 货运出租车特许经营权	26,840,000.00			26,840,000.00
2、累计摊销合计	84,450,666.62	3,513,564.81		87,964,231.43
(1). 车牌	51,641,277.26			51,641,277.26
(2). 车牌 (有摊销年限)	21,617,658.81	2,901,049.26		24,518,708.07
(3). 软件	1,145,271.84	270,495.69		1,415,767.53
(4). 特许经营权	450,997.99			450,997.99
(5). 土地使用权	8,513,300.72	342,019.86		8,855,320.58
(6). 货运出租车特许经营权	1,082,160.00			1,082,160.00
3、无形资产账面净值合计	1,259,378,396.33	14,250,730.83	3,513,564.81	1,270,115,562.35
(1). 车牌	1,103,901,160.35	14,220,830.83		1,118,121,991.18
(2). 车牌 (有摊销年限)	85,330,132.49		2,901,049.26	82,429,083.23
(3). 软件	1,675,352.14	29,900.00	270,495.69	1,434,756.45
(4). 特许经营权	7,901,545.67			7,901,545.67
(5). 土地使用权	34,812,365.68		342,019.86	34,470,345.82
(6). 货运出租车特许经营权	25,757,840.00			25,757,840.00
4、减值准备合计	3,288,882.69			3,288,882.69
(1). 车牌	3,288,882.69			3,288,882.69
(2). 车牌 (有摊销年限)				
(3). 软件				
(4). 特许经营权				
(5). 土地使用权				
(6). 货运出租车特许经营权				
5、无形资产账面价值合计	1,256,089,513.64	14,250,730.83	3,513,564.81	1,266,826,679.66
(1). 车牌	1,100,612,277.66	14,220,830.83		1,114,833,108.49

上海海博股份有限公司 2010 年半年报

项 目	期初账面余额	本期增加	本期减少	期末账面余额
(2). 车牌 (有摊销年限)	85,330,132.49		2,901,049.26	82,429,083.23
(3). 软件	1,675,352.14	29,900.00	270,495.69	1,434,756.45
(4). 特许经营权	7,901,545.67			7,901,545.67
(5). 土地使用权	34,812,365.68		342,019.86	34,470,345.82
(6). 货运出租车特许经营权	25,757,840.00			25,757,840.00

本期累计摊销增加 3,513,564.81 元。

(十五) 商誉:

被投资单位名称	年初余额	本期增加	本期减少	期末余额	期末减值准备
上海瑞丰汽车销售 服务有限公司	663,303.20			663,303.20	
上海海博绿野汽车 有限公司	420,859.43			420,859.43	420,859.43
上海海博上港出租 汽车有限公司	4,965,364.39			4,965,364.39	4,965,364.39
上海日升出租汽车 有限公司	9,090,642.62			9,090,642.62	9,090,642.62
合 计	15,140,169.64			15,140,169.64	14,476,866.44

(十六) 长期待摊费用:

项目	年初余额	本期增加额	本期摊销额	其他减少额	期末余额	其他减少的 原因
经营租入固定资产改良 及装修费支出	5,349,082.35	276,502.21	838,890.47		4,786,694.09	
场地租赁费	289,992.00		145,002.00		144,990.00	
仓库租赁费	555,685.00		40,170.00		515,515.00	
其他	343,942.31	193,630.00	248,157.44		289,414.87	
合计	6,538,701.66	470,132.21	1,272,219.91		5,736,613.96	

(十七) 递延所得税资产和递延所得税负债:

递延所得税资产和递延所得税负债不以抵销后的净额列示:

1、 已确认的递延所得税资产和递延所得税负债：

项 目	期末数	期初数
递延所得税资产：		
应收款坏帐准备	2,758,206.21	2,591,684.36
固定资产减值准备	238,508.23	238,508.23
长期股权投资减值准备		
可用以后年度税前利润弥补的亏损	297,626.39	297,626.39
存货跌价准备		
小 计	3,294,340.83	3,127,818.98
递延所得税负债：		
无形资产-牌照摊销	4,445,988.62	4,503,476.63
可供出售金融资产	80,411.51	153,771.16
小计	4,526,400.13	4,657,247.79

未确认递延所得税资产明细：

项 目	期末余额	年初余额
(1) 可抵扣暂时性差异	20,076,205.72	20,076,205.72
(2) 可抵扣亏损	31,752,190.58	31,752,190.58
合计	51,828,396.30	51,828,396.30

注：列示由于未来能否获得足够的应纳税所得额具有不确定性，因此没有确认为递延所得税资产的可抵扣暂时性差异和可抵扣亏损。

2、 未确认递延所得税资产的可抵扣亏损将于以下年度到期：

项 目	期末余额	年初余额	备注
2010 年	3,634,842.51	3,634,842.51	
2011 年	2,413,702.70	2,413,702.70	
2012 年	1,458,136.61	1,458,136.61	
2013 年	10,103,515.87	10,103,515.87	
2014 年	14,141,922.89	14,141,922.89	
合计	31,752,120.58	31,752,120.58	

3、 引起暂时性差异的资产或负债项目对应的暂时性差异：

(1) 引起暂时性差异的资产项目对应的暂时性差异：

项目	暂时性差异金额
应收款坏帐准备	30,473,756.38
固定资产减值准备	954,032.91
长期股权投资减值准备	
可用以后年度税前利润弥补的亏损	1,190,505.57
存货跌价准备	
合计	32,618,294.86

(2) 引起暂时性差异的负债项目对应的暂时性差异：

项目	暂时性差异金额
无形资产-牌照摊销	17,783,954.48
可供出售金融资产	321,646.02
合计	18,105,600.50

(十八) 资产减值准备：

项目	年初余额	本期增加	本期减少		期末余额
			转回	转销	
坏账准备	29,807,669.01	666,087.37			30,473,756.38
存货跌价准备					
可供出售金融资产减值准备					
持有至到期投资减值准备					
长期股权投资减值准备	7,891,774.80				7,891,774.80
投资性房地产减值准备					
固定资产减值准备	954,032.91				954,032.91
工程物资减值准备					
在建工程减值准备					
无形资产减值准备	3,288,882.69				3,288,882.69
商誉减值准备	14,476,866.44				14,476,866.44
其他					
合计	56,419,225.85	666,087.37			57,085,313.22

(十九) 短期借款:

1、 短期借款分类:

项目	期末余额	年初余额
质押借款		
抵押借款		
保证借款	859,720,000.00	854,631,736.00
信用借款	666,084,604.60	433,134,691.00
合计	1,525,804,604.60	1,287,766,427.00

2、 本年无已到期未偿还的短期借款。

(二十) 应付账款:

1、

期末余额	年初余额
44,929,064.35	40,308,529.41

2、 期末余额中无欠持本公司 5%以上（含 5%）表决权股份的股东单位款项。

3、 期末余额中无欠关联方款项。

4、 账龄超过一年的大额应付账款:

单位名称	金 额	未结转原因	备注（报表日后已还款的应予注明）
上海对外经济贸易实业有限公司	1,301,282.99	股权转让款	
上海绿地汽车服务(集团)有限公司	1,192,392.25	股权转让款	

(二十一) 预收账款:

1、

期末余额	年初余额
99,139,423.31	104,789,272.32

2、 期末余额中无预收持本公司 5%以上（含 5%）表决权股份的股东单位款项。

3、 期末余额中无预收关联方款项。

4、 无账龄超过 1 年的大额预收款项。

(二十二) 应付职工薪酬:

项目	年初余额	本期增加	本期减少	期末余额
(1) 工资、奖金、津贴和补贴	10,403,646.13	86,381,455.95	90,419,782.50	6,365,319.58
(2) 职工福利费		7,399,998.49	6,439,421.96	960,576.53
(3) 社会保险费	6,428,732.32	57,448,555.07	57,249,264.48	6,628,022.91
(4) 住房公积金	193,405.41	8,689,153.71	8,713,506.99	169,052.13
(5) 工会经费和职工教育经费	1,545,181.42	5,521,756.46	4,203,654.41	2,863,283.47
(6) 非货币性福利	7,606.41	2,019,757.74	2,026,746.74	617.41
(7) 因解除劳动关系给予的补偿		136,627.95	136,627.95	
(8) 其他	14,116.30	7,277,723.10	7,256,601.80	35,237.60
(9) 职工奖福基金	144,043.83		144,043.83	
合计	18,736,731.82	174,875,028.47	176,589,650.66	17,022,109.63

(二十三) 应交税费:

税费项目	期末余额	年初余额
增值税	-958,953.22	1,591,086.34
消费税		
营业税	2,986,250.47	4,487,439.61
企业所得税	11,208,690.59	20,643,527.85
个人所得税	3,731,254.43	1,269,313.85
城市维护建设税	79,402.53	134,443.31
房产税	109,073.90	1,147,318.14
土地使用税	261,048.80	3,538.60
教育费附加	379,583.30	434,162.23
车船使用税	516,819.95	969,675.04

印花税	33,616.20	155,621.93
河道管理费	21,529.06	53,659.09
其他	11,189.90	32,678.40
合计	18,379,505.91	30,922,464.39

(二十四) 应付利息:

项 目	期末余额	年初余额
分期付息到期还本的长期借款利息		
企业债券利息		
短期借款应付利息	136,408.50	10,183.56
合 计	136,408.50	10,183.56

(二十五) 应付股利:

项目	期末余额	年初余额	超过一年未支付原因
於国华等自然人		7,094,312.49	
上海巴士出租汽车有限公司		3,149,301.79	
上海舒天投资(集团)有限公司	853,367.84	3,149,301.78	
上海聚旺实业发展有限公司		218,040.62	
上海巴士四汽松江公共交通有限公司		998,591.02	
上海众兴汽车旅游客运有限公司		841,676.55	
上海浦西汽车出租有限公司		821,636.64	
上海绿舟出租汽车有限公司		240,479.02	
上海滨海实业发展总公司		56,354.75	
上海农工商投资公司	3,130,200.00	3,130,200.00	
1993 年	129,918.00	129,918.00	股东尚未领取
1994 年	183,101.18	183,101.18	股东尚未领取
1995 年	471,286.00	471,286.00	股东尚未领取
1997 年	10,616,664.80	10,616,664.80	股东尚未领取
2004 年	178,309.00	178,309.00	股东尚未领取
2005 年	1,207,405.70	1,212,663.70	股东尚未领取
2007 年	345,082.80	351,918.20	股东尚未领取
2008 年	345,082.80	351,918.20	股东尚未领取
合计	17,460,418.12	33,195,673.74	

(二十六) 其他应付款:

1、

期末余额	年初余额
193,901,554.89	190,884,658.33

2、 期末余额中欠持本公司 5%以上（含 5%）表决权股份的股东单位情况:

单位名称	期末余额	年初余额
光明食品(集团)有限公司	7,499,819.35	7,499,819.35

3、 期末余额中欠关联方情况:

单位名称	期末余额	年初余额
光明食品(集团)有限公司	7,499,819.35	7,499,819.35
上海城隍投资有限公司	---	138,200.00
合 计	7,499,819.35	7,638,019.35

4、 账龄超过一年的大额其他应付款情况的说明:

单位名称	金 额	未偿还原因	备注（报表日后已还款的应予注明）
光明食品(集团)有限公司	7,499,819.35	暂借款	

5、 金额较大的其他应付款:

单位名称	金 额	性质或内容	备注
光明食品(集团)有限公司	7,499,819.35	暂借款	
上海对外经济贸易实业有限公司	2,014,216.52	暂借款	
永康市宏利实业有限公司	1,932,330.30	暂借款	
上海控江房产经纪有限公司	1,900,000.00	房产处置款	
上海豪爵贸易有限公司	1,598,562.49	暂借款	

(二十七) 一年内到期的非流动负债:

1、

项 目	期末余额	年初余额
一年内到期的长期借款	---	5,000,000.00

一年内到期的应付债券		
一年内到期的长期应付款		
合 计	---	5,000,000.00

2、 一年内到期的长期借款:

(1) 一年内到期的长期借款:

项目	期末余额	年初余额
质押借款		
抵押借款		
保证借款	---	5,000,000.00
信用借款		
合 计	---	5,000,000.00

一年内到期的长期借款中无属于逾期借款获得展期的。

(2) 金额前五名的一年内到期的长期借款:

贷款单位	借款起始日	借款终止日	币种	利率(%)	期末余额		年初余额	
					外币金额	本币金额	外币金额	本币金额
工商银行闸北支行	2007年2月28日	2010年2月26日	人民币	6.12		---		5,000,000.00
合计						---		5,000,000.00

(3) 一年内到期的长期借款中无逾期借款。

(二十八) 长期借款

1、 长期借款分类:

借款类别	期末余额	年初余额
质押借款		
抵押借款	61,000,000.00	61,000,000.00
保证借款		
信用借款		
合计	61,000,000.00	61,000,000.00

2、 金额前五名的长期借款:

贷款单位	借款起始日	借款终止日	币种	利率 (%)	期末余额		年初余额	
					外币金额	本币金额	外币金额	本币金额
交通银行徐汇支行	2007-6-11	2012-6-10	人民币	6.2370		24,000,000.00		24,000,000.00
交通银行徐汇支行	2007-8-28	2011-12-26	人民币	6.6420		3,000,000.00		3,000,000.00
交通银行徐汇支行	2007-8-29	2012-6-10	人民币	6.6420		1,000,000.00		1,000,000.00
交通银行徐汇支行	2008-4-24	2011-12-26	人民币	6.6420		12,000,000.00		12,000,000.00
交通银行徐汇支行	2008-8-28	2011-12-26	人民币	6.6420		21,000,000.00		21,000,000.00
合计						61,000,000.00		61,000,000.00

(二十九) 长期应付款:

1、

期末余额	年初余额
18,022,722.82	30,482,322.82

2、 金额前五名长期应付款情况:

项目	期限	初始金额	利率(%)	应计利息	期末余额	借款条件
承包车款					39,582.82	
车辆风险保证金					17,983,140.00	

(三十) 股本：

项目	年初余额	本期变动增 (+) 减 (-)				期末余额
		发行新股	送股 (注 1)	公积金转股	其他 (注 2)	
1. 有限售条件股份	142,629,737.00		14,250,798.00		-121,755.00	156,758,780.00
(1). 国家持股	139,191,887.00		13,920,351.00		11,625.00	153,123,863.00
(2). 国有法人持股						
(3). 其他内资持股	3,437,850.00		330,447.00		-133,380.00	3,634,917.00
其中：						
境内法人持股	3,437,850.00		330,447.00		-133,380.00	3,634,917.00
境内自然人持股						
(4). 外资持股						
其中：						
境外法人持股						
境外自然人持股						
有限售条件股份合计	142,629,737.00		14,250,798.00		-121,755.00	156,758,780.00
2. 无限售条件流通股份	321,343,219.00		32,146,498.00		121,755.00	353,611,472.00
(1). 人民币普通股	321,343,219.00		32,146,498.00		121,755.00	353,611,472.00
(2). 境内上市的外资股						
(3). 境外上市的外资股						
(4). 其他						
无限售条件流通股份合计	321,343,219.00		32,146,498.00		121,755.00	353,611,472.00
合计	463,972,956.00		46,397,296.00		---	510,370,252.00

注 1：股本期末数比年初数增加 46,397,296.00 元，增加比例为 10.00%，增加原因为：公司于 2010 年 3 月 24 日六届董事会第七次会议决议通过以 2009 年 12 月 31 日的总股本为基数，向全体股东每 10 股送 1 股红股的利润分配预案，并经 2010 年 4 月 16 日召开的 2009 年度股东大会审议通过。本年以未分配利润按每 10 股送 1 股红股计 46,397,296 股。业经立信会计师事务所有限公司验证并出具信会师报字（2010）第 11754 号验资报告。

注 2：2010 年度有限售条件的流通股上市数量为 121,755 股，详见附注十（一）。

(三十一) 资本公积：

项目	年初余额	本期增加	本期减少	期末余额
1. 资本溢价（股本溢价）				
(1) 投资者投入的资本				
(2) 同一控制下企业合并的影响				
小计				
2. 其他资本公积				
(1) 被投资单位除净损益外所有者权益其他变动	9,514,611.39			9,514,611.39
(2) 可供出售金融资产公允价值变动产生的利得或损失	436,229.16		220,078.97	216,150.19
(3) 其他	24,857,306.89	5,437,928.17		30,295,235.06
小计	34,808,147.44	5,437,928.17	220,078.97	40,025,996.64
合计	34,808,147.44	5,437,928.17	220,078.97	40,025,996.64

资本公积本年变动的说明：

子公司可供出售金融资产公允价值年末比年初减少 293,438.62 元，相应减少递延所得税负债 73,359.65 元，减少资本公积 220,078.97 元。

公司本期出资 5,050.00 万元收购上海海博宏通投资发展有限公司少数股东 20% 股权，持股比例从 60% 增至 80%，投资成本与新增持股比例计算应享有净资产份额的差额为 5,437,928.17 元，合并报表增加资本公积 5,437,928.17 元。

(三十二) 盈余公积：

项目	年初余额	本期增加	本期减少	期末余额
法定盈余公积	11,317,827.49			11,317,827.49
任意盈余公积	5,658,913.74			5,658,913.74
合计	16,976,741.23			16,976,741.23

(三十三) 未分配利润:

项 目	金 额	提取或分配比例 (%)
调整前 上年末未分配利润	492,906,005.72	
调整 年初未分配利润合计数 (调增+, 调减-)		
调整后 年初未分配利润	492,906,005.72	
加: 本期归属于母公司所有者的净利润	70,132,477.18	
减: 提取法定盈余公积		10
提取任意盈余公积		5
提取储备基金		
提取企业发展基金		
提取职工奖福基金		
提取一般风险准备		
应付普通股股利		
转作股本的普通股股利	46,397,296.00	注
其他		
期末未分配利润	516,641,186.90	

注: 2010 年 4 月 16 日公司召开 2009 年度股东大会, 审议通过以 2009 年度末总股本 463,972,956 股为基数, 向全体股东每 10 股送 1 股红股, 共计分配红利 46,397,296.00 元, 2010 年 5 月 12 日已实施完毕。

(三十四) 营业收入及营业成本

1、 营业收入:

项 目	本期发生额	上期发生额
主营业务收入	1,007,489,091.09	788,478,025.81
其他业务收入	20,358,986.37	8,119,923.38
营业成本	762,455,513.41	577,518,630.65

2、 主营业务（分行业）：

行业名称	本期发生额		上期发生额	
	营业收入	营业成本	营业收入	营业成本
(1) 工业	159,571,011.88	119,466,959.46	144,612,608.06	130,413,399.33
(2) 商业	375,849,674.79	355,043,996.72	235,607,122.93	203,691,086.52
(3) 房地产业			-	-
(4) 旅游饮食服务业	54,081,586.87	22,924,205.23	44,086,555.33	19,758,663.62
(5) 运输业	417,986,817.55	252,013,908.54	364,171,739.49	219,887,654.25
合 计	1,007,489,091.09	749,449,069.95	788,478,025.81	573,750,803.72

3、 主营业务（分产品）：

产品名称	本期发生额		上期发生额	
	营业收入	营业成本	营业收入	营业成本
销售商品	535,420,686.67	474,510,956.18	380,219,730.99	334,104,485.85
提供劳务	472,068,404.42	274,938,113.77	408,258,294.82	239,646,317.87
合 计	1,007,489,091.09	749,449,069.95	788,478,025.81	573,750,803.72

4、 主营业务（分地区）：

地区名称	本期发生额		上期发生额	
	营业收入	营业成本	营业收入	营业成本
上海地区	972,578,173.64	733,841,789.63	756,257,949.65	558,732,159.85
江苏地区	14,891,836.35	5,486,530.73	13,707,866.50	5,237,636.97
广西地区	17,767,975.10	8,566,136.61	17,116,809.66	8,869,114.00
山东地区	2,251,106.00	1,554,612.98	1,395,400.00	911,892.90
合 计	1,007,489,091.09	749,449,069.95	788,478,025.81	573,750,803.72

5、 公司前五名客户的营业收入情况:

客户名称	营业收入总额	占公司全部营业收入的比例 (%)
上海都市营销管理有限公司	128,664,401.46	17.17
QIN'S INC	73,994,978.10	9.87
PIONEER	10,597,914.10	1.41
EMSA GMBH	9,606,258.08	1.28
IKEA	8,319,704.89	1.11

(三十五) 营业税金及附加:

项目	本期发生额	上期发生额	计缴标准 (%)
营业税	14,004,556.21	12,147,952.98	3、5
城市维护建设税	535,048.23	461,392.55	0.5、1
教育费附加	494,708.79	488,055.89	3
其他	173,560.44	391,855.06	
合计	15,207,873.67	13,489,256.48	

(三十六) 投资收益

1、 投资收益明细情况:

项目	本期发生额	上期发生额
成本法核算的长期股权投资收益	1,029,725.00	128,063.00
权益法核算的长期股权投资收益	4,552,287.99	1,766,505.54
处置长期股权投资产生的投资收益	999,155.56	
持有交易性金融资产期间取得的投资收益		
持有至到期投资取得的投资收益期间取得的投资收益		
持有可供出售金融资产等期间取得的投资收益		
处置交易性金融资产取得的投资收益		
持有至到期投资取得的投资收益		
可供出售金融资产等取得的投资收益		
其他	-141,904.26	-141,904.26
合计	6,439,264.29	1,752,664.28

2、按成本法核算的长期股权投资收益：

被投资单位	本期发生额	上期发生额	本期比上期增减变动的原因
上海市农工商南浦经济发展有限公司	80,000.00	80,000.00	
枣庄鲁沪旧机动车交易有限公司		48,063.00	
上海银行	13,725.00		
上海新广得利汽车销售有限公司	936,000.00		
合 计	1,029,725.00	128,063.00	

3、按权益法核算的长期股权投资收益：

被投资单位	本期发生额	上期发生额	本期比上期增减变动的原因
上海星洲汽车销售有限公司		-6,938.59	
上海出租汽车信息服务有限公司		-76,642.58	
青岛海博客运出租汽车有限公司	3,503,635.47	1,308,995.63	
上海美优制药有限公司	671,163.81	541,091.08	
常州巴士出租汽车有限公司	377,488.71		
合 计	4,552,287.99	1,766,505.54	

4、投资收益的说明：

投资收益汇回无重大限制。

(三十七) 资产减值损失：

项目	本期发生额	上期发生额
坏账损失	666,087.37	88,658.63
存货跌价损失		
可供出售金融资产减值损失		
持有至到期投资减值损失		
长期股权投资减值损失		
投资性房地产减值损失		
固定资产减值损失		
工程物资减值损失		

在建工程减值损失		
生产性生物资产减值损失		
油气资产减值损失		
无形资产减值损失		
商誉减值损失		
其他		
合计	666,087.37	88,658.63

(三十八) 财务费用:

类别	本期发生额	上期发生额
利息支出	38,129,176.95	34,019,847.89
减: 利息收入	3,587,261.07	1,403,509.29
汇兑损益	4,209,135.96	244,317.00
其他	371,013.65	190,544.78
合计	39,122,065.49	33,051,200.38

(三十九) 营业外收入:

1、

项目	本期发生额	上期发生额
非流动资产处置利得合计	1,504,538.06	2,611,690.96
其中: 处置固定资产利得	1,504,538.06	2,611,690.96
处置无形资产利得		
非货币性资产交换利得		
债务重组利得		
接受捐赠		
政府补助	10,730,495.38	11,181,148.69
罚款收入	529,043.01	321,534.78
动迁补偿收入		
其他	1,398,470.18	1,701,546.47
合计	14,162,546.63	15,815,920.90

2、 政府补助明细:

项目	本期发生额	上期发生额	说明
财政扶持资金	8,346,569.24	8,471,295.65	
油价补贴	1,722,940.00	1,996,445.00	
其他	660,986.14	713,408.04	
合计	10,730,495.38	11,181,148.69	

(四十) 营业外支出:

项目	本期发生额	上期发生额
非流动资产处置损失合计	3,999,714.83	1,717,828.59
其中: 固定资产处置损失	3,999,714.83	1,717,828.59
无形资产处置损失		
债务重组损失		
非货币性资产交换损失		
对外捐赠	53,000.00	
其中: 公益性捐赠支出	53,000.00	
罚款支出	5,044.58	41,140.44
其他	75,993.07	61,534.97
合计	4,133,752.48	1,820,504.00

(四十一) 所得税费用:

项目	本期发生额	上期发生额
按税法及相关规定计算的当期所得税	20,100,128.97	11,142,656.67
递延所得税调整	-297,369.51	-207,971.62
合计	19,802,759.46	10,934,685.05

(四十二) 基本每股收益和稀释每股收益的计算过程:

根据《企业会计准则第 34 号—每股收益》及《公开发行证券的公司信息披露编报规则第 9 号—净资产收益率和每股收益的计算及披露》(2010 年修订)的规定列示计算公式及相关数据的计算过程如下:

基本每股收益=归属于公司普通股股东的净利润或扣除非经常性损益后归属于普通股股东的净利润÷发行在外的普通股加权平均数。

稀释每股收益=(归属于母公司普通股股东的净利润扣除非经常性损益后归属于普通股股东的净利润 +与稀释潜在普通股相关的股利和利息+因稀释性潜在普通股转换引起的收益

或费用上的变化) / (当期外发普通股的加权平均数+所有稀释性潜在普通股转换成普通股时的加权平均数)。

项目	公式	金额或月数
归属于公司普通股股东的净利润	P0	70,132,477.18
归属于公司普通股股东的非经常性损益	F	5,863,271.77
扣除非经常性损益后归属于公司普通股股东的净利润	P1= P0- F	64,269,205.41
期初股份总数	S0	463,972,956.00
因公积金转增股本或股票股利分配等增加股份数	S1	46,397,296.00
向大股东发行新股增加股份数	S2	
可转债转股增加股份数	S3	
增加股份次月起至报告期期末的累计月数	M3	
可转债转股增加股份数	S4	
增加股份次月起至报告期期末的累计月数	M4	
可转债转股增加股份数	S5	
增加股份次月起至报告期期末的累计月数	M5	
可转债转股增加股份数	S6	
增加股份次月起至报告期期末的累计月数	M6	
报告期月份数	M0	6
扣除非经常损益计算的发行在外普通股加权平均数	$S' = S0 + S1 + S2 + S3 \times M3 / M0 + S4 \times M4 / M0 + S5 \times M5 / M0 + S6 \times M6 / M0$	510,370,252.00
基本每股收益	$EPS0 = P0 / S'$	0.1374
扣除非经常损益计算的发行在外普通股加权平均数	$S'' = S0 + S1 + S2 / 2 + S3 \times M3 / M0 + S4 \times M4 / M0 + S5 \times M5 / M0 + S6 \times M6 / M0$	510,370,252.00
扣除非经常损益基本每股收益	$EPS1 = P1 / S''$	0.1259
已确认为费用的稀释性潜在普通股利息	I	
所得税税率	T	
调整后归属于公司普通股股东的净利润	$P2 = P0 + I \times (1 - T)$	70,132,477.18
稀释每股收益	$EPS2 = P2 / (S0 + S1 + S2 + S3 + S4 + S5 + S6)$	0.1374
调整并扣除非经常性损益后归属于公司普通股股东的净利润	$P3 = P1 + I \times (1 - T)$	64,269,205.41

项目	公式	金额或月数
扣除非经常损益稀释每股收益	$EPS3 = P3 / (S0 + S1 + S2/2 + S3 + S4 + S5 + S6)$	0.1259

(四十三) 其他综合收益:

项目	本期发生额	上期发生额
1. 可供出售金融资产产生的利得（损失）金额	-293,438.62	222,237.46
减：可供出售金融资产产生的所得税影响	-73,359.65	55,559.36
前期计入其他综合收益当期转入损益的净额	-220,078.97	166,678.10
小计		
2. 按照权益法核算的在被投资单位其他综合收益中所享有的份额		
减：按照权益法核算的在被投资单位其他综合收益中所享有的份额产生的所得税影响		
前期计入其他综合收益当期转入损益的净额		
小计		
3. 现金流量套期工具产生的利得（或损失）金额		
减：现金流量套期工具产生的所得税影响		
前期计入其他综合收益当期转入损益的净额		
转为被套期项目初始确认金额的调整		
小计		
4. 外币财务报表折算差额		
减：处置境外经营当期转入损益的净额		
小计		
5. 其他	5,437,928.17	
减：由其他计入其他综合收益产生的所得税影响		
前期其他计入其他综合收益当期转入损益的净额		
小计	5,437,928.17	
合计	5,217,849.20	166,678.10

(四十四) 现金流量表附注**1、 收到的其他与经营活动有关的现金:**

项 目	本期金额
经营租赁收入	1,211,578.63
财务费用—利息收入	3,587,261.07
营业外收入	1,927,513.19
政府补助	10,730,495.38
企业间往来	75,270,779.76
合 计	92,727,628.03

2、 支付的其他与经营活动有关的现金：

项 目	本期金额
经营租赁支出	1,705,489.79
费用支出	33,388,485.21
财务费用—其他	371,013.65
营业外支出	134,037.65
企业间往来	57,718,768.80
合 计	93,317,795.10

(四十五) 现金流量表补充资料：

1、 现金流量表补充资料：

项 目	本期金额	上期金额
1、将净利润调节为经营活动现金流量		
净利润	81,638,143.40	70,049,518.53
加：资产减值准备	666,087.37	88,658.63
固定资产折旧、油气资产折耗、生产性生物资产折旧	105,322,947.14	91,824,419.11
无形资产摊销	3,513,564.81	3,119,945.87
长期待摊费用摊销	1,272,219.91	1,760,047.74
处置固定资产、无形资产和其他长期资产的损失 (收益以“-”号填列)	2,495,176.77	-893,862.37
固定资产报废损失(收益以“-”号填列)		---
公允价值变动损失(收益以“-”号填列)		---

项 目	本期金额	上期金额
财务费用（收益以“-”号填列）	42,338,312.91	34,264,164.89
投资损失（收益以“-”号填列）	-6,439,264.29	-1,752,664.28
递延所得税资产减少（增加以“-”号填列）	-166,521.85	207,971.62
递延所得税负债增加（减少以“-”号填列）	-130,847.66	55,559.36
存货的减少（增加以“-”号填列）	-28,910,970.49	21,192,454.26
经营性应收项目的减少（增加以“-”号填列）	-49,291,776.61	5,459,273.21
经营性应付项目的增加（减少以“-”号填列）	-24,603,373.24	-45,519,779.81
其 他		
经营活动产生的现金流量净额	127,703,698.17	179,855,706.76
2、不涉及现金收支的重大投资和筹资活动		
债务转为资本		
一年内到期的可转换公司债券		
融资租入固定资产		
3、现金及现金等价物净变动情况		
现金的期末余额	220,614,858.02	144,110,655.36
减：现金的年初余额	215,829,848.18	200,903,771.34
加：现金等价物的期末余额		
减：现金等价物的年初余额		
现金及现金等价物净增加额	4,785,009.84	-56,793,115.98

2、 本期取得或处置子公司及其他营业单位的相关信息：

项 目	本期金额	上期金额
一、取得子公司及其他营业单位的有关信息：		
1、取得子公司及其他营业单位的价格	135,063.37	
2、取得子公司及其他营业单位支付的现金和现金等价物	135,063.37	
减：子公司及其他营业单位持有的现金和现金等价物	62,443.02	
3、取得子公司及其他营业单位支付的现金净额	72,620.35	
4、取得子公司的净资产	135,063.37	
流动资产	68,938.02	
非流动资产	69,274.19	
流动负债	3,148.84	
非流动负债		

项 目	本期金额	上期金额
二、处置子公司及其他营业单位的有关信息：		
1、处置子公司及其他营业单位的价格		
2、处置子公司及其他营业单位收到的现金和现金等价物		
减：子公司及其他营业单位持有的现金和现金等价物		
3、处置子公司及其他营业单位收到的现金净额		
4、处置子公司的净资产	639,363.77	
流动资产	744,517.05	
非流动资产	22,700.03	
流动负债	127,853.31	
非流动负债		

3、 现金和现金等价物的构成：

项 目	期末余额	年初余额
一、现 金	220,614,858.02	215,829,848.18
其中：库存现金	803,199.48	661,040.69
可随时用于支付的银行存款	219,557,950.67	215,050,322.98
可随时用于支付的其他货币资金	253,707.87	118,484.51
可用于支付的存放中央银行款项		
存放同业款项		
拆放同业款项		
二、现金等价物		
其中：三个月内到期的债券投资		
三、期末现金及现金等价物余额	220,614,858.02	215,829,848.18

注：现金和现金等价物不含母公司或集团内子公司使用受限制的现金和现金等价物

六、 关联方及关联交易：

(一) 本企业的母公司情况：

(金额单位：万元)

母公司名称	关联关系	企业类型	注册地	法定代表人	业务性质	注册资本	母公司对本公司的持股比例(%)	对本公司的表决权比例(%)	本公司最终控制方	组织机构代码
光明食品(集团)有限公司	第一大股东(实际控制人)	国有企业	上海市 华山路 263 弄 7 号	王宗南	食品销售管理(非实物方式), 国有资产经营与管理, 实业投资, 农、林、牧、渔水利及其服务业, 国内商业批发零售(除专项规定), 从事货物进出口及技术进出口业务, 产权经纪(涉及行政许可的凭许可证经营)	343,000	35.78	35.78	上海市国有资产监督管理委员会	13223824-8

(二) 本企业的子公司情况:

(金额单位: 万元)

1、通过设立或投资等方式取得的子公司:

子公司全称	子公司类型	企业类型	注册地	法定代表人	业务性质	注册资本	持股比例 (%)	表决权比例 (%)	组织机构代码
上海思乐得不锈钢制品有限公司	控股子公司	有限责任公司(台港澳与境内合资)	上海市南汇区外三灶	王经昆	工业	USD 380	70.00	70.00	60723728-2
上海奉贤海博出租汽车有限公司	控股子公司的子公司	有限责任公司(国内合资)	上海市奉贤区南桥镇解放东路 388 号	汤玉萍	运输业	1,046	65.00	65.00	74115953-7
广西海博出租汽车有限公司	控股子公司的子公司	有限责任	南宁市高新区科园大道工业园 715 号	汤玉萍	运输业	1,800	95.00	95.00	76305932-6
上海海博投资有限公司	全资子公司	一人有限责任公司(法人独资)	上海市南汇区康桥开发区康士路 31 号 55 室	汤玉萍	投资公司	10,918.58	100.00	100.00	74561956-1
上海海博物流(集团)有限公司	全资子公司	一人有限责任公司(法人独资)	上海市闸北区汶水支路 1 号 1 幢 108 室	谢云	投资公司	5,000	100.00	100.00	74928521-2
上海农工商经济贸易有限公司	控股子公司的子公司	有限责任公司(国内合资)	上海市浦东新区张扬路 828 号-838 号华都大厦 4 楼 H 室	王经昆	商业	500	90.00	90.00	13220795-1
上海海博货迪物流有限公司	控股子公司的子公司	有限责任公司(国内合资)	上海市南汇区康桥工业区康士路 17 号 250 室	徐领放	运输业	1,500	90.00	90.00	76835562-6
上海海博汽配经营有限公司	控股子公司的子公司	有限责任公司(国内合资)	上海市南汇区康桥工业区沪南路 2502 号 409 室-50	陆伟光	商业	100	100.00	100.00	77210184-8

上海海博股份有限公司 2010 年半年报

子公司全称	子公司类型	企业类型	注册地	法定代表人	业务性质	注册资本	持股比例 (%)	表决权比例 (%)	组织机构代码
上海思雅特不锈钢制品有限公司	控股子公司的子公司	有限责任公司(外商投资企业与国内合资)	上海市崇明县前哨农场(原东旺农场 5 街坊)	张斌	工业	380	70.00	70.00	77149654-2
上海海博国际货物运输代理有限公司	控股子公司的子公司	一人有限责任公司(法人独资)	上海市南汇区康桥镇康士路 17 号 407 室	徐领放	旅游饮食服务业	500	100.00	100.00	78429701-6
上海海博物业管理有限公司	控股子公司的子公司	有限责任公司(国内合资)	宜山路 829 号 111 室	徐领放	旅游饮食服务业	50	100.00	100.00	78242737-4
上海海博西班牙赛国际物流有限公司	全资子公司	一人有限责任公司(法人独资)	上海市浦东新区洋山保税港区业盛路 218 号	徐领放	旅游饮食服务业	7,000	100.00	100.00	78723161-0
上海海义仓储有限公司	控股子公司的子公司	一人有限责任公司(法人独资)	大统路 1051 号 1 幢 104 室 A 座	徐领放	旅游饮食服务业	2,500	100.00	100.00	79146761-8
上海海博名威国际物流有限公司	控股子公司的子公司	有限责任公司(国内合资)	上海市南汇区康桥镇康士路 25 号 229 室	谢云	旅游饮食服务业	1,000	51.00	51.00	79560652-3
上海海博君亿汽车销售有限公司	控股子公司的子公司	其他有限责任公司	上海市嘉定区安亭镇安驰路 845 号	陈效来	旅游饮食服务业	1,000	70.00	70.00	66941056-2
上海思乐得实业有限公司	控股子公司的子公司	一人有限责任公司(法人独资)	上海市南汇区芦潮港镇芦潮港路 1758 号 B 楼 510 室	张斌	商业	100	100.00	100.00	67629567-0
上海博铁信息技术有限公司	控股子公司的子公司	有限责任公司(国内合资)	上海市南汇区康桥镇康士路 23 号 319 室	陆伟光	旅游饮食服务业	10	50.50	50.50	67625809-5

上海海博股份有限公司 2010 年半年报

子公司全称	子公司类型	企业类型	注册地	法定代表人	业务性质	注册资本	持股比例 (%)	表决权比例 (%)	组织机构代码
安吉海博山庄投资有限公司	全资子公司	有限责任公司(法人独资)	浙江省安吉县山川乡高家堂村	周丽霞	旅游饮食服务业	500	100.00	100.00	67162272-4
上海申宏冷藏食品交易市场经营管理有限公司	控股子公司的子公司	有限责任公司(国内合资)	上海市杨浦区军工路 461 号	彭智学	旅游饮食服务业	100	80.00	80.00	78518236-8
上海海博西郊物流有限公司	全资子公司	一人有限责任公司(法人独资)	青浦区华新镇凤中路 251 号 3 号楼 202 室	谢云	旅游饮食服务业	10,000	100.00	100.00	68874936-9

2、通过同一控制下企业合并取得的子公司：

子公司全称	子公司类型	企业类型	注册地	法定代表人	业务性质	注册资本	持股比例 (%)	表决权比例 (%)	组织机构代码
上海海博出租汽车有限公司	控股子公司	一人有限责任公司(法人独资)	浦东新区康桥工业开发区康士路 31 号 15 室	汤玉萍	运输业	50,482	100.00	100.00	13221065-9
上海海博南浦汽车服务有限公司	控股子公司的子公司	有限责任公司(国内合资)	上海市浦东新区康桥镇康士路 17 号 48 室	汤玉萍	运输业	500	50.00	50.00	13246329-3
上海海博飞旺汽车修理有限公司	控股子公司的子公司	一人有限责任公司(法人独资)	宝山区真陈路 1000 号 2159 室	陆伟光	商业	225	100.00	100.00	63033199-8
上海海博星辉出租汽车有限公司	控股子公司的子公司	一人有限责任公司(法人独资)	上海市南汇区康桥工业区康士路 17 号-8	汤玉萍	运输业	2,027.8	100.00	100.00	13226824-4
上海海博汽车租赁有限公司	控股子公司的子公司	有限责任公司(国内合资)	上海市南汇区康桥工业区康士路 17 号 68 室	汤玉萍	旅游饮食服务业	3,000	90.00	90.00	13222918-1

上海海博股份有限公司 2010 年半年报

子公司全称	子公司类型	企业类型	注册地	法定代表人	业务性质	注册资本	持股比例 (%)	表决权比例 (%)	组织机构代码
上海海博福平出租汽车有限公司	控股子公司的子公司	一人有限责任公司 (法人独资)	青浦区新业路 599 号 1 幢 509 室	汤玉萍	运输业	1,842.5	100.00	100.00	13456136-4
上海海博汽车销售有限公司	控股子公司的子公司	有限责任公司(国内 合资)	沪太路 1108 号	陆伟光	商业	225	100.00	100.00	13308994-2
上海海博希望出租汽车有限公司	控股子公司的子公司	一人有限责任公司 (法人独资)	青浦区白鹤镇外青松公路 2550 号 126 室	汤玉萍	运输业	1,815	100.00	100.00	63080094-2
上海海博绿野出租汽车有限公司	控股子公司的子公司	一人有限责任公司 (法人独资)	青浦区新业路 599 号 1 幢 519 室	汤玉萍	运输业	2,786	100.00	100.00	13306790-3
上海市农工商汽车流动修理有限公司	控股子公司的子公司	一人有限责任公司 (法人独资)	宝山区一二八纪念路 1050 号	陆伟光	旅游饮食服务业	50	100.00	100.00	63033657-X
上海海博旧机动车经纪有限公司	控股子公司的子公司	有限责任公司(国内 合资)	上海市普陀区中山北路 2907 号	陆伟光	旅游饮食服务业	100	100.00	100.00	63079510-0
上海草原不锈钢制品有限公司	控股子公司的子公司	一人有限责任公司 (法人独资)	上海市康桥开发区康士路 17 号 46 室	王经昆	工业	1,200	100.00	100.00	63089352-8
上海海博搬场有限公司	控股子公司的子公司	有限责任公司(国内 合资)	共和新路 3671 号	谢云	运输业	200	100.00	100.00	13222594-9
上海华丰国际集装箱仓储公司码头	控股子公司的子公司	国有企业(法人)	宝山区联谊路 395 弄 20 号	徐领放	旅游饮食服务业	65	100.00	100.00	13346612-X

上海海博股份有限公司 2010 年半年报

子公司全称	子公司类型	企业类型	注册地	法定代表人	业务性质	注册资本	持股比例 (%)	表决权比例 (%)	组织机构代码
上海申宏安达冷藏有限公司	控股子公司的子公司	有限责任公司(国内合资)	宝山区鹤岗路 301 号	张盛福	旅游饮食服务业	1,552.3	51.40	51.40	13342673-4
上海申宏冷藏储运有限公司	全资子公司	一人有限责任公司(法人独资)	上海市杨浦区周家嘴路 4395 号	谢云	旅游饮食服务业	2,694	100.00	100.00	63186425-1

3、通过非同一控制下企业合并取得的子公司：

子公司全称	子公司类型	企业类型	注册地	法定代表人	业务性质	注册资本	持股比例 (%)	表决权比例 (%)	组织机构代码
上海海博上港出租汽车有限公司	控股子公司的子公司	一人有限责任公司(法人独资)	青浦区新业路 599 号 70 号房	汤玉萍	运输业	2,719.84	100.00	100.00	13321884-7
上海日出出租汽车管理有限公司	控股子公司的子公司	有限责任公司(国内合资)	新市路 258 号	陆伟光	运输业	648	100.00	100.00	13310316-9
上海海博车辆修理有限公司	控股子公司的子公司	一人有限责任公司(法人独资)	上海市南汇区康桥镇康凌路 39 号	陆伟光	旅游饮食服务业	1,000	100.00	100.00	73336356-2
南京海博出租汽车有限公司	控股子公司的子公司	有限公司	南京市雨花台区安德门大街 48 号	陆伟光	运输业	1,500	100.00	100.00	24966800-6
上海海博广得利汽车销售有限公司	控股子公司的子公司	有限责任公司(国内合资)	浦东新区唐镇金丰路 18 弄 32 号 201 室	陈效来	商业	1,371	54.67	54.67	13383870-4
上海华兴出租汽车服	控股子公司的	有限责任公司(国内	沪太支路 668 弄 8 号	陆伟光	运输业	250	100.00	100.00	13303044-9

上海海博股份有限公司 2010 年半年报

子公司全称	子公司类型	企业类型	注册地	法定代表人	业务性质	注册资本	持股比例 (%)	表决权比例 (%)	组织机构代码
务有限公司	子公司	合资)							
上海海信出租汽车有限公司	控股子公司的 子公司	一人有限责任公司 (法人独资)	东大名路 1062 弄 2 号	陆伟光	运输业	120	100.00	100.00	13318661-1
上海外贸汽车服务有限公司	控股子公司的 子公司	一人有限责任公司 (法人独资)	上海市普陀区祁连山路 689 号 1 号楼 1-088 室	汤玉萍	运输业	200	100.00	100.00	13233343-X
上海瑞丰汽车销售服务有限公司	控股子公司的 子公司	一人有限责任公司 (法人独资)	浦东新区新陈路 5 号	陆伟光	旅游饮食服务业	1,000	100.00	100.00	70327668-7
上海瑞爵商务咨询有限公司	控股子公司的 子公司	一人有限责任公司 (法人独资)	上海市金山区吕巷镇白漾村 6002 号	陈效来	旅游饮食服务业	45	100.00	100.00	77666126-0
上海市闸北区汽车运输场	控股子公司的 子公司	集体所有制	共和新路 3671 号	谢云	运输业	295.2	100.00	100.00	13302845-3
南京恒生出租汽车有限公司	控股子公司的 子公司	有限公司(法人独资)内资	南京市栖霞区尧化街道尧胜社区上曹组 118 号	刘立德	运输业	100	100.00	100.00	78067389-7
南京金艺汽车租赁有限公司	控股子公司的 子公司	有限公司(法人独资)内资	南京市栖霞区尧化街道尧胜社区上曹组 118 号	陆伟光	运输业	1,280	100.00	100.00	60892437-5
青岛经济技术开发区	控股子公司的	有限责任公司(自然	青岛经济技术开发区	陆伟光	运输业	300	68.00	68.00	16362308-5

上海海博股份有限公司 2010 年半年报

子公司全称	子公司类型	企业类型	注册地	法定代表人	业务性质	注册资本	持股比例 (%)	表决权比例 (%)	组织机构代码
海博出租汽车有限公司	子公司	人投资或控股)	长江东路 333 号 613 室						
上海新世纪出租汽车有限公司	控股子公司的子公司	一人有限责任公司 (法人独资)	上海市南汇区康桥镇康士路 17 号 48 室	汤玉萍	运输业	1,000	100.00	100.00	13351527-8
上海电话出租汽车服务有限公司	控股子公司的子公司	一人有限责任公司 (法人独资)	上海市崇明县新河镇新申路 921 号	汤玉萍	运输业	200	100.00	100.00	63037620-5
上海锦绣出租汽车有限公司	控股子公司的子公司	一人有限责任公司 (法人独资)	上海市闵行区莲花路平南一村 96 号	陆伟光	运输业	434.8	100.00	100.00	13336568-7
上海东联出租汽车有限公司	控股子公司的子公司	一人有限责任公司 (法人独资)	龙吴路 400 号 8 幢一 楼	陆伟光	运输业	220	100.00	100.00	13294273-7
青岛海博中苑出租汽车有限公司	控股子公司的子公司	有限责任公司	青岛市市北区敦化路 366-368 号	陆伟光	运输业	3,400	51.00	51.00	16366833-9
上海海博宏通投资发展有限公司	控股子公司	有限责任公司(国内 合资)	青浦区新业路 599 号 178 号房	陆伟光	投资公司	10,000	60.00	60.00	74877074-2
上海南汇巴士汽车服务有限公司	控股子公司的子公司	其他有限责任公司	上海市南汇区滨海旅游度假区通源西路 1 号 2 号楼 203-204 室	梁建华	运输业	1,730	73.18	73.18	70336437-X
上海宝山巴士汽车服务有限公司	控股子公司的子公司	有限责任公司(自然 人投资或控股)	宝山区沪太路 5555 号 2 楼 209 室	居庆培	运输业	3,000	80.38	80.38	70317474-4

上海海博股份有限公司 2010 年半年报

子公司全称	子公司类型	企业类型	注册地	法定代表人	业务性质	注册资本	持股比例 (%)	表决权比例 (%)	组织机构代码
上海松江巴士汽车服务有限公司	控股子公司的子公司	有限责任公司(国内合资)	上海国际中小企业城(松江区车新公路185号8幢底层)	黄伟荣	运输业	944	53.28	53.28	70344713-2
上海青浦巴士汽车服务有限公司	控股子公司的子公司	有限责任公司(国内合资)	上海市青浦区外青松公路5500号310室	梁建华	运输业	1,400	50.00	50.00	70342100-4
南京泰格汽车服务有限公司	控股子公司的子公司	有限责任公司(法人独资)	南京市雨花台区铁心桥街道安德门大街48号	陆伟光	旅游饮食服务业	10	100.00	100.00	79370021-7

(三) 本企业的合营和联营企业情况:

被投资单位名称	企业类型	注册地	法人代表	业务性质	注册资本	本企业持股比例 (%)	本企业在被投资单位表决权比例 (%)	期末资产总额	期末负债总额	期末净资产总额	本期营业收入总额	本期净利润	关联关系	组织机构代码
联营企业														
上海出租汽车信息服务有限公司	有限责任公司	上海市南汇区康桥镇康土路17号191室	赵有忠	出租汽车信息调度服务等	120.00	50.00	50.00	352.91	306.33	46.58	---	---		76598798-6

上海海博股份有限公司 2010 年半年报

被投资单位名称	企业类型	注册地	法人代表	业务性质	注册资本	本企业持股比例 (%)	本企业在被投资单位表决权比例 (%)	期末资产总额	期末负债总额	期末净资产总额	本期营业收入总额	本期净利润	关联关系	组织机构代码
青岛海博客运出租汽车有限公司	有限责任公司	青岛市四方区重庆南路 167 号	张涛	汽车出租业务等	6,000.00	44.00	44.00	12,298.77	5,404.29	6,894.48	4,150.69	796.28		67529685-8
上海东昌汽车驾驶员培训有限公司	有限责任公司	龙吴路 56 号	叶谢泽	普通机动车驾驶员培训等	100.00	45.00	45.00	191.22	67.29	123.93	104.63	16.92		76472569-3
上海美优制药有限公司	有限责任公司	上海市奉贤区五四公路 10 号	罗锡义	生产片剂、颗粒剂等	6,480.00	23.43	23.43	14,505.03	5,388.68	9,116.35	7,822.77	228.17		13405161-2
常州巴士出租汽车有限公司	有限责任公司	常州市青龙街 22 号	蔡健臣	出租客运、汽车租赁等	2,000.00	36.00	36.00	5,923.75	3,715.96	2,207.79	1,129.78	105.33		13715455-3
上海农工商房地产置业有限公司	有限责任公司	上海市青浦区华新镇纪鹤公路 2189 号第 1 号房 T-3	曹晓风	房地产开发、物业管理、酒店经营管理, 室内外装潢、装饰工程, 销售建筑材料。	10,000.00	20.00	20.00	---	---	---	---	---		13220826-8

(四) 本企业的其他关联方情况:

其他关联方名称	其他关联方与本公司的关系	组织机构代码
上海城隍投资有限公司	同受同一实际控制人控制	73457400-3
上海市农工商投资公司	同受同一实际控制人控制	13221875-7

(五) 关联方交易:

- 1、 存在控制关系且已纳入本公司合并会计报表范围的子公司，其相互间交易及母子公司交易已作抵销。
- 2、 本年度无购买商品、接受劳务的关联交易。
- 3、 本年度无销售商品、提供劳务的关联交易。
- 4、 本年度无关联托管情况。
- 5、 本年度无关联承包情况。
- 6、 本年度无关联租赁情况。

7、 关联担保情况:

担保方	被担保方	担保金额	担保起始日	担保到期日	担保是否已履行完毕
光明食品（集团）有限公司	上海海博股份有限公司	25,000,000.00	2009-12-8	2010-11-18	否
光明食品（集团）有限公司	上海海博股份有限公司	25,000,000.00	2009-12-8	2010-11-23	否
光明食品（集团）有限公司	上海海博股份有限公司	50,000,000.00	2010-1-8	2011-1-5	否
光明食品（集团）有限公司	上海海博股份有限公司	30,000,000.00	2009-12-23	2010-12-1	否
合 计		130,000,000.00			

- 8、 本年度无关联方资金拆借。
- 9、 本年度无关联方资产转让、债务重组情况。
- 10、 其他关联交易:

根据上海市房地产交易中心 2010 年 1 月 6 日出具的《成交确认书》（沪青浦区规土局挂字 200909106），确认了本公司与农工商房地产（集团）股份有限公司、上海大都市资产经营管理有限公司共同竞得青浦华新镇新府中路西侧地块（地块公告号：200909106）的国有建设用地使用权，用地面积为 227,849.7 平方米，土地分为商办（50 年）、商业用地（40 年）、普通商品房（70 年），土地成交总价为人民币 185,600 万元。

本公司以现金出资 2,000 万元人民币，与农房集团、大都市公司共同投资组建上海农工商房地产置业有限公司，用于开发项目，公司出资 2,000 万元人民币，占该项目公司 20% 股权。农房集团、大都市公司与本公司都是光明食品（集团）下属子公司，农房集团、大都市公司与公司参与共同投资的行为构成了关联交易。

11、 关联方应收应付款项:

项 目	关联方	期末余额	年初余额
应收股利			
	长宁巴士出租汽车有限公司	---	821,926.22
	上海美优制药有限公司	4,758,381.48	6,158,381.48
其他应收款			
	上海东方制药有限公司	14,624,075.09	14,624,075.09
应付股利			
	上海农工商投资公司	3,130,200.00	3,130,200.00
其他应付款			
	光明食品(集团)有限公司	7,499,819.35	7,499,819.35
	上海城隍投资有限公司	---	138,200.00

七、 或有事项:

(一) 本年无未决诉讼或仲裁形成的或有负债。

(二) 截止 2010 年 6 月 30 日公司为关联方及其他单位提供债务担保形成的或有负债

1、 股份公司为控股子公司提供担保的借款:

被担保单位	担保金额（万元）	债务到期日	对本公司的财务影响
上海海博出租汽车有限公司	1,000.00	2010年7月20日	无
上海海博出租汽车有限公司	4,000.00	2010年7月24日	无
上海海博出租汽车有限公司	5,000.00	2010年7月27日	无

上海海博出租汽车有限公司	4,000.00	2010年8月1日	无
上海海博出租汽车有限公司	5,000.00	2010年8月11日	无
上海海博出租汽车有限公司	4,000.00	2010年8月24日	无
上海海博出租汽车有限公司	4,000.00	2010年9月9日	无
上海海博出租汽车有限公司	1,000.00	2010年9月24日	无
上海海博出租汽车有限公司	3,000.00	2010年10月15日	无
上海海博出租汽车有限公司	4,000.00	2010年11月7日	无
上海海博出租汽车有限公司	2,500.00	2010年11月26日	无
上海海博出租汽车有限公司	4,000.00	2010年12月3日	无
上海海博出租汽车有限公司	4,000.00	2011年2月10日	无
上海海博出租汽车有限公司	5,000.00	2011年2月10日	无
上海海博出租汽车有限公司	3,000.00	2011年2月18日	无
上海海博出租汽车有限公司	4,000.00	2011年2月18日	无
上海海博出租汽车有限公司	2,772.00	2011年6月7日	无
合 计	60,272.00		

2、 控股子公司为股份公司提供担保的借款：

被担保单位	担保金额（万元）	债务到期日	对本公司的财务影响
上海海博股份有限公司	3,000.00	2011年1月10日	无
上海海博股份有限公司	1,000.00	2011年3月15日	无
上海海博股份有限公司	2,000.00	2011年6月1日	无
上海海博股份有限公司	2,500.00	2011年6月3日	无
上海海博股份有限公司	2,500.00	2011年6月7日	无
合 计	11,000.00		

3、 控股子公司为控股子公司提供担保的借款：

被担保单位	担保金额（万元）	债务到期日	对本公司的财务影响
上海海博南浦汽车服务有限公司	700.00	2010年9月30日	无
合 计	700.00		

(三) 其他或有负债：

本公司无需要披露的其他或有事项。

八、 承诺事项

(一) 重大承诺事项

公司抵押资产情况：

公司长期借款 61,000,000.00 元，以“南汇区区内镇外 2 街坊 21/9 丘的在建物流中心及门卫（建筑面积 57,831.08 平方米）”为抵押物，抵押物作价 16,223.76 万元，抵押时账面

净值为 15,823.76 万元。

(二) 前期承诺履行情况

本公司无需要披露的前期承诺事项。

九、 资产负债表日后事项

本公司无需要披露的资产负债表日后事项。

十、 其他重要事项说明

(一)2010 年 1 月有限售条件的流通股 121,755 股上市，上市流通日期为 2010 年 1 月 8 日。

本公司有限售条件的流通股第五次申请上市后，上海松江工业总公司和长沙市宏坤工矿产品有限公司分别偿还大股东光明食品（集团）有限公司代付对价 6,526 股和 5,099 股，偿还代付对价后分别剩余 68,354 股和 53,401 股限售流通股，持股比例分别降为 0.015%和 0.012%。光明食品（集团）有限公司受让 11,625 股后，持股数量为 166,020,747 股（含国有资产管理办公室帐户），持股比例为 35.78%。

上海松江工业总公司和长沙市宏坤工矿产品有限公司偿还代付对价后分别剩余的 68,354 股和 53,401 股限售流通股此次上市流通。光明食品（集团）有限公司受让 11,625 股按其股改特别承诺履行，此次不上市流通。

(二)本公司及上海东方制药有限公司（以下简称东方制药）涉及诉讼事项本年进展：

1、2008 年 6 月 3 日，广州威尔曼药业有限公司起诉上海海博股份有限公司和上海东方制药有限公司清算组，诉请海博股份补交 192.77 万元人民币投资款至联营公司即上海东方制药有限公司，并向联营公司支付逾期利息 114.14 万元人民币。

2009 年 12 月 12 日，上海市浦东新区人民法院作出（2008）汇民二（商）初字第 854 号《民事判决书》，判决海博股份于判决生效之日起 10 日内向第三人上海东方制药有限公司补缴出资额 192.77 万元，并按中国人民银行同期贷款利率支付 1999 年 1 月 1 日至 2008 年 6 月 1 日期间利息。

判决生效后，海博股份已在 2010 年 1 月 14 日向第三人上海东方制药有限公司清算组付清本金及利息共计 2,990,808.07 元人民币。

2、2005 年 7 月 19 日，上海市南汇区人民法院（以下简称南汇法院）裁定上海东方制药有限公司（以下简称东方制药）破产，并成立破产清算小组，进入破产清算阶段。东方制药股东广州威尔曼药业有限公司不服南汇法院对东方制药破产的裁定，向上海市第一中级人民法院（以下简称一中院）提出申诉。一中院于 2009 年 12 月 18 日作出（2005）沪一中破

监字第 1 号《民事裁定书》，裁定驳回广州威尔曼药业有限公司的再审申请。东方制药公司目前在破产清算过程中。

3、2010 年 4 月，海博股份起诉上海东方制药有限公司破产清算组，诉请东方制药破产清算组支付：（1）1999 年 1 月 1 日至 2005 年 7 月 19 日期间建筑物使用费人民币 1,852,092.00 元；（2）支付 2005 年 7 月 20 日至建筑物归还日的使用费 2,104,650.00 元（暂计至 2010 年 7 月 19 日），该费用应列入破产费用等优先偿还；（3）赔偿拆除海博股份 599 平方米房屋的损失，将在拆除场地上所建造的建筑物中的 599 平方米赔偿归海博股份。目前此案正在浦东新区人民法院审理过程中。

十一、母公司财务报表主要项目注释

(一) 其他应收款：

1、 其他应收款：

种类	期末余额				年初余额			
	账面金额	占总额比例 (%)	坏账准备	坏账准备比例 (%)	账面金额	占总额比例 (%)	坏账准备	坏账准备比例 (%)
单项金额重大的其他应收款	162,943,286.10	93.22	15,326,246.33	9.41	157,452,105.40	94.23	15,338,215.24	9.74
单项金额不重大但按信用风险特征组合后该组合的风险较大的其他应收款	409,948.51	0.23	81,989.70	20.00	409,948.51	0.25	81,989.70	20.00
其他不重大其他应收款	11,443,252.41	6.55	142,002.08	1.24	9,226,805.64	5.52	130,033.17	1.41
合计	174,796,487.02	100.00	15,550,238.11		167,088,859.55	100.00	15,550,238.11	

2、 期末单项金额重大或虽不重大但单独进行减值测试的其他应收款坏账准备计提：

单位名称	账面余额	坏账准备金额	计提比例 (%)	理由
上海东方制药有限公司	14,624,075.09	14,624,075.09	100.00	预计无法收回
农工商超市	3,000.00	3,000.00	100.00	预计无法收回
工行南汇支行	80,000.00	80,000.00	100.00	预计无法收回
合计	14,707,075.09	14,707,075.09		

3、 期末单项金额不重大但按信用风险特征组合后该组合的风险较大的其他应收款：

账龄	期末余额				年初余额			
	账面余额		坏账准备		账面余额		坏账准备	
	金额	比例 (%)	金额	比例 (%)	金额	比例 (%)	金额	比例 (%)
3至4年								
4至5年	409,948.51	100.00	81,989.70	20	409,948.51	100.00	81,989.70	20
5年以上								
合计	409,948.51	100.00	81,989.70	20	409,948.51	100.00	81,989.70	

4、 其他不重大的其他应收款：

账龄	期末余额				年初余额			
	账面余额		坏账准备		账面余额		坏账准备	
	金额	比例 (%)	金额	比例 (%)	金额	比例 (%)	金额	比例 (%)
1 年以内	48,907.00	0.43	2,445.35	5.00	29,203.00	0.32	1,460.15	5.00
1 至 2 年								
2 至 3 年								
内部往来	11,311,345.41	98.85	56,556.73	0.50	9,114,602.64	98.78	45,573.02	0.50
金额不重大单独测试	83,000.00	0.72	83,000.00	100.00	83,000.00	0.90	83,000.00	100.00
合计	11,443,252.41	100.00	142,002.08		9,226,805.64	100.00	130,033.17	

5、 本报告期无实际核销的其他应收款。

6、 本报告期其他应收款中持有公司 5%(含 5%)以上表决权股份的股东单位情况：
 期末其他应收款中无持本公司 5%以上（含 5%）表决权股份的股东单位欠款。

7、 金额较大的其他的其他应收款的性质或内容：
 系子公司暂借款。

8、 其他应收款金额前五名单位情况：

单位名称	与本公司关系	性质或内容	金额	年限	占其他应收款总额的比例 (%)
上海海博西班牙赛国际物流有限公司	子公司	暂借款	78,115,217.69	2 年以内	44.69
安吉海博山庄投资有限公司	子公司	暂借款	28,570,182.16	1 年以内	16.34
上海海博物流（集团）有限公司	子公司	暂借款	21,452,572.02	1 年以内	12.27
上海市闸北区汽车运输场	子公司	暂借款	20,181,239.14	5 年以内	11.55
上海东方制药有限公司	注	暂借款	14,624,075.09	4 年以上	8.37

注：上海东方制药有限公司处于破产清算中。

9、 其他应收关联方款项：

上海海博股份有限公司 2010 年半年报

单位名称	与本公司关系	金额	占其他应收款总额的比例(%)
上海海博斯班赛国际物流有限公司	子公司	78,115,217.69	44.69
安吉海博山庄投资有限公司	子公司	28,570,182.16	16.34
上海海博物流(集团)有限公司	子公司	21,452,572.02	12.27
上海市闸北区汽车运输场	子公司	20,181,239.14	11.55
上海东方制药有限公司	注	14,624,075.09	8.37
上海农工商经济贸易有限公司	子公司	4,328,505.60	2.48
上海华丰国际集装箱仓储公司码头	子公司	3,019,287.99	1.73
上海海博国际货物运输代理有限公司	子公司	2,152,598.00	1.23
上海思乐得不锈钢制品有限公司	子公司	447,801.53	0.26
上海草原不锈钢制品有限公司	子公司	350,448.05	0.20
上海海博名威国际物流有限公司	子公司	431,088.10	0.25

注：上海东方制药有限公司处于破产清算中。

10、 本年无不符合终止确认条件的其他应收款的转移。

11、 本年无以其他应收款为标的资产进行资产证券化。

(二) 长期股权投资

单位：人民币元

被投资单位	核算方法	初始投资成本	期初余额	增减变动	期末余额	在被投资单位持股比例 (%)	在被投资单位表决权比例 (%)	在被投资单位持股比例与表决权比例不一致的说明	减值准备	本期计提减值准备	本期现金红利
上海海博出租汽车有限公司	成本法	184,468,534.79	682,531,108.36		682,531,108.36	100.00	100.00				
上海海博物流(集团)有限公司	成本法	25,000,000.00	40,408,533.54		40,408,533.54	100.00	100.00				
上海海博投资有限公司	成本法	87,348,600.00	111,974,335.86		111,974,335.86	100.00	100.00				
安吉海博山庄投资有限公司	成本法	5,000,000.00	5,000,000.00		5,000,000.00	100.00	100.00				
上海申宏冷藏储运有限公司	成本法	41,331,266.83	41,331,266.83		41,331,266.83	100.00	100.00				
上海思乐得不锈钢制品有限公司	成本法	30,633,372.15	30,633,372.15		30,633,372.15	70.00	70.00				
上海海博西效物流有限公司	成本法	100,000,000.00	100,000,000.00		100,000,000.00	100.00	100.00				
上海海博斯班赛国际物流有限公司	成本法	69,757,841.72	69,757,841.72		69,757,841.72	100.00	100.00				
上海海博宏通投资发展有限公司	成本法	165,733,400.00	165,733,400.00	50,500,000.00	216,233,400.00	80.00	80.00				
上海东方制药有限公司	成本法	8,800,000.00	7,191,774.80		7,191,774.80	50.00	50.00		7,191,774.80		
上海临港奉贤经济发展有限公司	成本法	60,000,000.00	60,000,000.00		60,000,000.00	7.50	7.50				
上海农工商房地产置业有限公司	权益法	20,000,000.00		20,000,000.00	20,000,000.00	20.00	20.00				
合计		798,073,015.49	1,314,561,633.26	70,500,000.00	1,385,061,633.26				7,191,774.80		

(三) 营业收入及营业成本:

项 目	本期发生额	上期发生额
主营业务收入		
其他业务收入	6,607,076.03	4,187,316.92
营业成本	618,335.66	657,556.57

(四) 投资收益:**1、 投资收益明细:**

项目	本期发生额	上期发生额
成本法核算的长期股权投资收益	---	110,782,296.49
权益法核算的长期股权投资收益		
处置长期股权投资产生的投资收益		
持有交易性金融资产期间取得的投资收益		
持有至到期投资取得的投资收益期间取得的投资收益		
持有可供出售金融资产等期间取得的投资收益		
处置交易性金融资产取得的投资收益		
持有至到期投资取得的投资收益		
可供出售金融资产等取得的投资收益		
其他		
合 计	---	110,782,296.49

2、按成本法核算的长期股权投资收益:

被投资单位	本期发生额	上期发生额	本期比上期增减变动的原因
上海海博出租汽车有限公司	---	110,782,296.49	

(五) 现金流量表补充资料:

项 目	本期金额	上期金额
1、将净利润调节为经营活动现金流量		
净利润	-15,435,094.19	95,109,028.02
加: 资产减值准备		300,461.66
固定资产折旧、油气资产折耗、生产性生物资产折旧	2,184,997.68	2,165,425.97
无形资产摊销	139,169.52	139,169.52
长期待摊费用摊销		
处置固定资产、无形资产和其他长期资产的损失(收益以		

项 目	本期金额	上期金额
“一”号填列)		
固定资产报废损失 (收益以“一”号填列)		
公允价值变动损失 (收益以“一”号填列)		
财务费用 (收益以“一”号填列)	13,191,456.79	9,304,250.00
投资损失 (收益以“一”号填列)		-110,782,296.49
递延所得税资产减少 (增加以“一”号填列)		
递延所得税负债增加 (减少以“一”号填列)		
存货的减少 (增加以“一”号填列)		
经营性应收项目的减少 (增加以“一”号填列)	-7,707,627.47	-63,948,515.30
经营性应付项目的增加 (减少以“一”号填列)	-42,666,953.68	112,624,117.36
其 他		
经营活动产生的现金流量净额	-50,294,051.35	44,911,640.74
2、不涉及现金收支的重大投资和筹资活动		
债务转为资本		
一年内到期的可转换公司债券		
融资租入固定资产		
3、现金及现金等价物净变动情况		
现金的期末余额	60,688,112.02	21,285,384.45
减：现金的年初余额	25,177,873.96	91,065,311.05
加：现金等价物的期末余额		
减：现金等价物的年初余额		
现金及现金等价物净增加额	35,510,238.06	-69,779,926.60

十二、补充资料

(一) 当期非经常性损益明细表:

项目	金额	说明
非流动资产处置损益	-2,495,176.77	
越权审批或无正式批准文件的税收返还、减免		
计入当期损益的政府补助 (与企业业务密切相关, 按照国家统一标准定额或定量享受的政府补助除外)	9,007,555.38	
计入当期损益的对非金融企业收取的资金占用费		
企业取得子公司、联营企业及合营企业的投资成本小于取得投资时应享有被投资单位可辨认净资产公允价值产生的收益		

项目	金额	说明
非货币性资产交换损益		
委托他人投资或管理资产的损益		
因不可抗力因素，如遭受自然灾害而计提的各项资产减值准备		
债务重组损益		
企业重组费用，如安置职工的支出、整合费用等		
交易价格显失公允的交易产生的超过公允价值部分的损益		
同一控制下企业合并产生的子公司期初至合并日的当期净损益		
与公司正常经营业务无关的或有事项产生的损益		
除同公司正常经营业务相关的有效套期保值业务外，持有交易性金融资产、交易性金融负债产生的公允价值变动损益，以及处置交易性金融资产、交易性金融负债和可供出售金融资产取得的投资收益		
单独进行减值测试的应收款项减值准备转回		
对外委托贷款取得的损益		
采用公允价值模式进行后续计量的投资性房地产公允价值变动产生的损益		
根据税收、会计等法律、法规的要求对当期损益进行一次性调整对当期损益的影响		
受托经营取得的托管费收入		
除上述各项之外的其他营业外收入和支出	1,846,475.54	
其他符合非经常性损益定义的损益项目		
所得税影响额	-2,251,993.04	
少数股东权益影响额（税后）	-243,589.34	
合 计	5,863,271.77	

(二) 无境内外会计准则下会计数据差异。

(三) 净资产收益率及每股收益：

报告期利润	加权平均净资产收益率（%）	每股收益（元）	
		基本每股收益	稀释每股收益
归属于公司普通股股东的净利润	6.72	0.1374	0.1374
扣除非经常性损益后归属于公司普通股股东的净利润	6.17	0.1259	0.1259

(四) 公司主要会计报表项目的异常情况及原因的说明：

金额异常或比较期间变动异常的报表项目：

报表项目	期末余额（或本期金额）	年初余额（或上年金额）	变动比率（%）	变动原因
应收账款	112,738,336.31	83,644,232.80	34.78	注 1

预付账款	127,090,157.75	95,964,614.67	32.43	注 2
应收股利	4,758,381.48	6,980,307.70	-31.83	注 3
存货	77,237,235.11	48,326,264.62	59.82	注 4
可供出售金融资产	464,866.02	758,304.64	-38.70	注 5
在建工程	60,290,881.79	42,233,626.58	42.76	注 6
应交税费	18,379,505.91	30,922,464.39	-40.56	注 7
应付利息	136,408.50	10,183.56	1239.50	注 8
应付股利	17,460,418.12	33,195,673.74	-47.40	注 9
长期应付款	18,022,722.82	30,482,322.82	-40.87	注 10
投资收益	6,439,264.29	1,752,664.28	267.40	注 11
所得税费用	19,802,759.46	10,934,685.05	81.10	注 12

注 1：本期公司营销规模上升 29.02%所致。

注 2：本期支付对外收购款增加所致。

注 3：本期上海美优制药有限公司支付股利 140 万元，上海长宁巴士出租汽车有限公司支付股利 821,926.22 元。

注 4：本期业务量增加而存货储备相应增加所致。

注 5：本期股票价格下跌所致。

注 6：本期设备更新及项目工程后续支出增加所致。

注 7：上年末计提各项税金于年初支付所致。

注 8：本期计提的利息增加所致。

注 9：上年末应付未付少数股东红利本期支付完毕所致。

注 10：本期公司控股子公司上海海博宏通投资发展有限公司退回出租车驾驶员缴纳的车辆风险保证金 12,459,600.00 元所致。

注 11：本期参股的青岛海博客运出租有限公司 1000 辆出租车全部上路营运致使收益增加。

注 12：本期公司企业所得税税率按照所得税过渡期优惠政策，递增 2 个百分点所致。

十三、财务报表的批准报出

本财务报表业经公司董事会于 2010 年 8 月 16 日批准报出。

八、备查文件目录

- 1、载有法定代表人、主管会计工作负责人、会计机构负责人签名并盖章的会计报表。
- 2、载有会计师事务所盖章、注册会计师签名并盖章的审计报告正本。
- 3、报告期内在中国证监会指定报纸上公开披露过的所有公司文件的正本及公告原稿。

董事长：洪明德
上海海博股份有限公司
2010 年 8 月 18 日