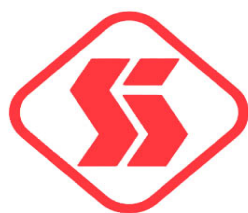


**上海自动化仪表股份有限公司**

**Shanghai Automation Instrumentation Co., Ltd**

**600848 900928**

**2009 年年度报告**



**公司名称：上海自动化仪表股份有限公司**

**报告日期：二〇一〇年三月三十一日**

**(在中华人民共和国境内注册之股份有限公司)**

## 重 要 提 示

（一）本公司董事会、监事会及董事、监事、高级管理人员保证本报告所载资料不存在任何虚假记载、误导性陈述或者重大遗漏，并对其内容的真实性、准确性和完整性承担个别及连带责任。

（二）公司全体董事出席了本次董事会。

（三）公司没有被控股股东及其关联方非经营性占用资金情况。

（四）公司没有在违反规定决策程序对外提供担保的情况。

（五）立信会计师事务所有限公司为本公司出具了带强调事项段的无保留意见的审计报告，本公司董事会、监事会对相关事项亦有详细说明，请投资者注意阅读。

（六）公司负责人董事长徐子瑛女士，主管会计工作负责人总经理朱域弢先生，会计机构负责人（会计主管人员）财务总监赵婕女士声明：保证本年度报告中财务报告的真实、完整。

上海自动化仪表股份有限公司董事会

二〇一〇年三月三十一日

## 目 录

第一节	公司基本情况简介	03
第二节	会计数据和业务数据摘要	05
第三节	股本变动及股东情况	07
第四节	董事、监事、高级管理人员和员工情况	10
第五节	公司治理结构	15
第六节	股东大会情况简介	20
第七节	董事会报告	21
第八节	监事会报告	31
第九节	重要事项	33
第十节	财务会计报告	39
第十一节	备查文件目录	114

附：公司董事、高级管理人员对 2010 年年度报告的书面确认意见



## 第一节 公司基本情况简介

### 一、公司法定中文名称：上海自动化仪表股份有限公司

公司法定中文名称缩写：自仪股份

公司英文名称：Shanghai Automation Instrumentation Co., Ltd.

公司英文名称缩写：SAIC

### 二、公司法定代表人：徐子瑛

### 三、公司董事会秘书：缪丹桦

电话：021-54260980

传真：021-54262329

E-mail：mdh@saic.sh.cn

联系地址：上海市虹漕路 41 号

### 四、公司注册地址：上海市虹漕路 41 号

公司办公地址：上海市虹漕路 41 号

邮政编码：200233

公司国际互联网网址：<http://www.saic.sh.cn>

公司电子信箱：[bod@saic.sh.cn](mailto:bod@saic.sh.cn)

### 五、公司信息披露报纸名称：《上海证券报》、香港《文汇报》

登载公司年度报告的中国证监会指定国际互联网网址：<http://www.sse.com.cn>

公司年度报告备置地点：上海市虹漕路 41 号

### 六、公司 A 股上市交易所：上海证券交易所

公司 A 股简称：自仪股份

公司 A 股代码：600848

公司 B 股上市交易所：上海证券交易所

公司 B 股简称：自仪 B 股

公司 B 股代码：900928

### 七、其他有关资料

公司首次注册登记日期：1993 年 12 月 20 日

公司首次注册登记地点：上海市工商行政管理局

公司最近一次变更注册登记日期：2008 年 8 月 26 日

公司最近一次变更注册登记地址：中国上海市虹漕路 41 号

公司法人营业执照注册号：310000400099813（市局）

公司税务登记号码：国（地）税沪字 310104132204689 号

组织机构代码：13220468-9

公司聘请的境内会计师事务所名称：立信会计师事务所有限公司

公司聘请的境内会计师事务所办公地址：上海市南京东路 61 号新黄浦金融大厦五楼

### 公司历次工商注册变更情况

1、1995 年 9 月 11 日，**公司经营范围变更**：**变更前经营范围**为：“自动化成套设备、仪表控制装置、仪器仪表及元件、工业控制计算机；经营经外经贸部批准的进出口业务；兼营仪器仪表、成套技术服务、机电产品。”**变更后经营范围**为：“自动化控制系统和自动化仪表及其相关的机电产品、元器件；仪表成套装置；仪器仪表元器件；工艺配套件；技术服务与咨询及投资兴办公司。”

2、1998 年 9 月 4 日，**公司注册地点变更**：变更前为“中国上海市北京西路 1421 号”变更后为“中国上海市延安西路 1599 号怡翔大楼七楼”。

3、1999 年 1 月 20 日，**公司办公地址变更**：变更前为“中国上海市北京西路 1421 号”变更后为“上海市新华路 563 号”。

4、2000 年 7 月 5 日，**公司法人变更**：变更前法定代表人为：周永清；变更后法定代表人为：肖宗义。

5、2004 年 9 月 8 日，**公司注册地点变更**：变更前为“中国上海市延安西路 1599 号怡翔大楼七楼”。变更后为“中国上海市虹漕路 41 号”。税务登记号码由原先的“国税沪字 310042520102073 号”改为“国税沪字 310104132204689 号”

6、2007 年 5 月 14 日，**公司法人变更**：变更前法定代表人为肖宗义；变更后法定代表人为：莫子敏。

7、2008 年 8 月 26 日，**公司法人变更**：变更前法定代表人为莫子敏；变更后法定代表人为：徐子瑛。



## 第二节 会计数据和业务数据摘要

### 一、主要财务数据

单位:元 币种:人民币

项目	金额
营业利润	-1,115,294.11
利润总额	3,207,453.49
归属于上市公司股东的净利润	5,724,545.83
归属于上市公司股东的扣除非经常性损益后的净利润	1,813,115.53
经营活动产生的现金流量净额	-7,373,472.11

### 二、扣除非经常性损益项目和金额

单位:元 币种:人民币

非经常性损益项目	金额
非流动资产处置损益	1,039,163.47
计入当期损益的政府补助(与企业业务密切相关,按照国家统一标准定额或定量享受的政府补助除外)	3,240,000.00
债务重组损益	-1,040,835.50
单独进行减值测试的应收款项减值准备转回	147,248.37
除上述各项之外的其他营业外收入和支出	1,896,662.64
其他符合非经常性损益定义的损益项目(注)	-147,248.37
所得税影响额	-1,253,308.77
少数股东权益影响额(税后)	29,748.46
合计	3,911,430.30

注:此系对应单独进行减值测试的应收款项减值准备转回的美国麦克林集团公司的应收账款的汇兑损失。

### 三、公司前三年主要会计数据和财务指标

单位:元 币种:人民币

	2009 年	2008 年	本年比上年 增减(%)	2007 年
营业收入	1,118,092,213.70	1,093,098,117.29	2.29	1,003,492,584.44
利润总额	3,207,453.49	8,398,041.81	-61.81	10,427,893.27
归属于上市公司股东的净利润	5,724,545.83	8,125,686.89	-29.55	10,181,123.11
归属于上市公司股东的扣除非经常性损益的净利润	1,813,115.53	6,900,438.71	-73.72	6,287,307.73
基本每股收益(元/股)	0.014	0.020	-30.00	0.025
稀释每股收益(元/股)	0.014	0.020	-30.00	0.025
扣除非经常性损益后的基本每股收益(元/股)	0.005	0.017	-70.59	0.016
加权平均净资产收益率(%)	3.63	5.35	减少 1.72 个百分点	7.18
扣除非经常性损益后的加权平均净资产收益率(%)	1.15	4.54	减少 3.39 个百分点	4.43



	2009 年	2008 年	本年比上年 增减(%)	2007 年
经营活动产生的现金流量净额	-7,373,472.11	-29,901,036.01	75.34	-49,702,218.57
每股经营活动产生的现金流量 净额(元/股)	-0.02	-0.07	71.43	-0.12
	2009 年末	2008 年末	本年末比上年末 增减(%)	2007 年末
总资产	1,251,875,371.06	1,088,944,027.29	14.96	955,759,206.67
所有者权益(或股东权益)	160,618,864.14	154,374,022.88	4.05	147,957,584.71
归属于上市公司股东的 每股净资产(元/股)	0.40	0.39	2.56	0.37

#### 四、采用公允价值计量的项目

单位:元 币种:人民币

项目 (1)	期初金额 (2)	本期公允价值 变动损益 (3)	计入权益的 累计公允价 值变动(4)	本期 计提的减值 (5)	期末金额 (6)	对当期利润 的影响金额
金融资产						
其中:1.以公允价值计量 且其变动计入当期损益的 金融资产						
其中:衍生金融资产						
2.可供出售金融资产	721,008.00	--	683,455.50	--	1,404,463.50	--
金融资产小计	721,008.00	--	683,455.50	--	1,404,463.50	--
金融负债						
投资性房地产						
生产性生物资产						
其他						
合计	721,008.00	--	683,455.50	--	1,404,463.50	--

### 第三节 股本变动及股东情况

#### 一、股本变动情况

(一) 报告期内公司股份总数未发生变化。

(二) 本报告期，持有部分有限售条件股份 105,359,357 股，于 2009 年 10 月 26 日按公司股权分置改革方案转为无限售条件的流通股，其股本结构变化如下：

##### 1、股份变动情况表

单位：股

	本次变动前		本次变动增减（+，-）					本次变动后	
	数量	比例（%）	发行新股	送股	公积金转股	股改方案（有限售转为无限售）	小计	数量	比例（%）
一、有限售条件股份									
1、国家持股	105,359,357	26.39				-105,359,357	-105,359,357	0	0
2、国有法人持股	0	0						0	0
3、其他内资持股	0	0						0	0
其中：境内法人持股	0	0						0	0
境内自然人持股									
4、外资持股	0	0						0	0
其中：									
境外法人持股									
境外自然人持股									
有限售条件股份合计	105,359,357	26.39				-105,359,357	-105,359,357	0	0
二、无限售条件流通股									
1、人民币普通股	186,782,033	46.78				+105,359,357	+105,359,357	292,141,390	73.17
2、境内上市的外资股	107,145,500	26.83						107,145,500	26.83
3、境外上市的外资股									
4、其他									
无限售条件流通股合计	293,927,533	73.61				+105,359,357	+105,359,357	399,286,890	100.00
三、股份总数	399,286,890	100.00						399,286,890	100.00

##### 2、限售股份变动情况表

单位：股

股东名称	年初限售股数	本年解除限售股数	本年增加限售股数	年末限售股数	限售原因	解除限售日期
上海电气（集团）总公司	105,359,357	105,359,357		0	股改承诺	2009-10-26
合计	105,359,357	105,359,357		0	—	—

##### (三) 股票发行与上市情况

- 1、截止本报告期末至前三年，公司未有增发新股、配售股份、送股、转增股本、非公开发行股票、权证行权、可转换公司债券转股以及其他衍生证券等发行与上市情况。
- 2、本报告期末，公司无现存的内部职工股。

## 二、股东和实际控制人情况

### （一）股东数量和持股情况

单位：股

报告期末股东总数		44,526 户，其中 A 股 24,772 户，B 股 19,754 户。				
前十名股东持股情况						
股东名称	股东性质	持股比例 (%)	持股总数	报告期内增减	持有有限售条件股份数量	质押或冻结的股份数量
上海电气(集团)总公司	国家	26.39	105,359,357	0	0	无
中国华融资产管理公司	国家	9.22	36,827,147	0	0	无
上海国际信托投资有限公司	国有法人	4.65	18,558,222	-15,292,880	0	未知
中国长城资产管理公司	国家	3.52	14,047,701	-3,500,000	0	未知
中国东方资产管理公司	国家	3.41	13,635,574	0	0	未知
申银万国证券股份有限公司	境内非国有法人	2.68	10,730,650	0	0	未知
上海交大企业管理中心	境内非国有法人	0.59	2,339,805	-260,195	0	未知
中国信达资产管理公司	国家	0.49	1,987,963	0	0	未知
沈家珊	境外自然人	0.41	1,651,815	-484,649	0	未知
BOCI SECURITIES LIMITED	境外机构	0.31	1,250,500	+550,500	0	未知
前十名无限售条件股东持股情况						
股东名称	持有无限售条件股份数量		股份种类			
上海电气(集团)总公司	105,359,357		人民币普通股			
中国华融资产管理公司	36,827,147		人民币普通股			
上海国际信托投资有限公司	18,558,222		人民币普通股			
中国长城资产管理公司	1,404,7701		人民币普通股			
中国东方资产管理公司	13,635,574		人民币普通股			
申银万国证券股份有限公司	10,730,650		人民币普通股			
上海交大企业管理中心	2,339,805		人民币普通股			
中国信达资产管理公司	1,987,963		人民币普通股			
沈家珊	1,651,815		境内上市外资股			
BOCI SECURITIES LIMITED	1,250,500		境内上市外资股			
上述股东关联关系或一致行动关系的说明	持有本公司 5%以上(含 5%)股份的股东之间不存在关联关系或属于《上市公司持股变动信息披露管理办法》中规定的一致行动人的情况。此外，公司未知其他前十名股东、前十名流通股股东之间是否存在关联关系或属于《上市公司持股变动信息披露管理办法》中规定的一致行动人的情况。					

报告期内，持有本公司 5%以上(含 5%)股份的股东为上海电气(集团)总公司、中国华融资产管理公司。上述两家公司持有的国家股均无质押、冻结情况。

股权分置改革以来，公司先后三次安排有限售条件的流通股上市，截止本报告期末，有限售条件的国家及国有法人股已全部实现了上市流通。

报告期内，公司无战略投资者或一般法人因配售新股成为前 10 名股东的情况。

## (二) 控股股东及实际控制人简介

### 1、 法人控股股东情况

控股股东名称：上海电气（集团）总公司

法人代表：徐建国

注册资本：473,068 万元

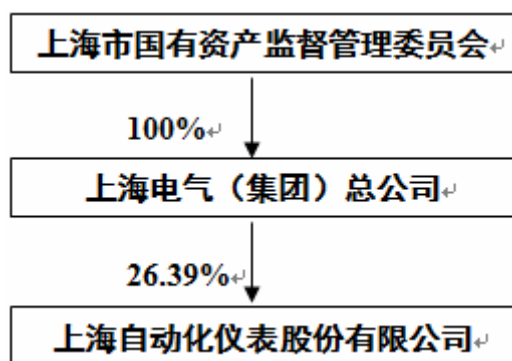
成立日期：1998 年 5 月 28 日

主要经营业务或管理活动：电力工程项目总承包、设备总成套或分交，对外承包劳务，实业投资，机电产品及相关行业的设备制造销售，为国内和出口项目提供有关技术咨询及培训，上海市国资委授权范围内的国有资产经营与管理，国内贸易。

### 2、 法人实际控制人情况

实际控制人名称：上海市国有资产监督管理委员会

### 3、 公司与实际控制人之间的产权及控制关系的方框图



(三) 截止本报告期末公司无其他持股在 10%以上的法人股东。

## 第四节 董事、监事、高级管理人员和员工情况

### 一、董事、监事、高级管理人员情况

单位:股 币种:人民币

姓名	职务	性别	年龄	任期起始日期	任期终止日期	年初持股数	年末持股数	股份增减数	变动原因	报告期内从公司领取的报酬总额(万元)税前
徐子瑛	董事长	女	40	2008-06	2011-06	0	0	0	无	0
胡宏刚	副董事长	男	58	2008-06	2011-06	0	0	0	无	0
范幼林	董事 总经理	男	53	2008-06	2009-12	513 (A)	513 (A)	0	无	25.5
庄松林	独立董事	男	69	2003-06	2009-12	0	0	0	无	5
欧阳令南	独立董事	男	66	2008-06	2011-06	0	0	0	无	5
戴继雄	独立董事	男	50	2008-06	2011-06	0	0	0	无	5
费敏锐	独立董事	男	48	2008-06	2011-06	0	0	0	无	5
肖卫华	董事、党委书记、副总经理	男	37	2009-06	2011-06	0	0	0	无	25.5
王 鹰	董事	男	57	2008-06	2011-06	0	0	0	无	0
章建新	董事	男	54	2008-06	2009-12	0	0	0	无	0
朱惠良	董事	男	44	2008-06	2011-06	0	0	0	无	0
何晓勇	董事	男	58	2008-06	2011-06	0	0	0	无	0
张敷彪	监事会主席	男	59	2008-06	2011-06	0	0	0	无	0
朱 茜	监事	女	45	2008-06	2011-06	0	0	0	无	0
周 鸣	监事	男	46	2008-06	2011-06	0	0	0	无	0
洪 汀	监事	女	42	2008-06	2011-06	4930 (A)	4930 (A)	0	无	0
刘伟民	职工监事会主席	男	52	2008-06	2011-06	0	0	0	无	21.2
章 敏	职工监事	女	36	2008-06	2011-06	0	0	0	无	16.8
蒋 群	职工监事	女	48	2008-06	2011-06	0	0	0	无	17.0
黄 捷	副总经理	男	44	2008-06	2011-06	444 (A) 36100 (B)	444 (A) 36100 (B)	0	无	21.2
许大庆	副总经理 总工程师	男	46	2008-06	2011-06	1755 (A)	1755 (A)	0	无	21.2
吴剑啸	副总经理	男	45	2008-06	2011-06	0	0	0	无	21.2
王 琪	副总经理	男	45	2008-06	2011-06	0	0	0	无	21.2
赵 婕	财务总监	女	35	2009-08	2011-06	0	0	0	无	4.7
缪丹桦	董事会秘书	女	54	2008-06	2011-06	0	0	0	无	13.8
合 计	/	/	/	/	/	7642 (A) 36100 (B)	7642 (A) 36100 (B)	0	/	229.3

注:财务总监的报酬以 2009 年 8 月至 12 月为计数。

(二) 董事、监事、高级管理人员最近 5 年的主要工作经历:

- (1) 徐子琪, 2008 年 3 月以前在上海市发展和改革委员会任科员、处长、副总经济师; 2008 年 4 月至今任上海电气集团总公司副总裁。
- (2) 胡宏刚, 2004 年至今任中国华融资产管理公司上海办事处高级经理。
- (3) 范幼林, 2004 年 4 月至 2008 年 10 月任上海自动化仪表股份有限公司董事、党委书记、总经理; 2008 年 10 月至 2009 年 12 月任公司董事、总经理。
- (4) 庄松林, 2004 年至今任上海理工大学光学和电子信息工程学院院长。
- (5) 欧阳令南, 2004 年至今任上海交通大学安泰经济学院财务金融学教授、博士生导师。
- (6) 费敏锐, 2004 年至今任上海大学机电工程与自动化学院副院长、教授、博士生导师。
- (7) 戴继雄, 2004 年 11 月-2006 年 4 月任上海复星高科技(集团)有限公司财务、审计副总监; 2006 年 5 月至今任上海兰生(集团)有限公司财务副总监。
- (8) 肖卫华, 2004 年前任上海柴油机股份有限公司总经理助理、副总经理、常务副总经理; 2008 年 1 月-2008 年 8 月任上海日野发动机有限公司副总经理; 2008 年 10 月至今任上海自动化仪表股份有限公司党委书记、副总经理。
- (9) 王鹰, 2004 年任上海市上投投资管理有限公司业务部经理, 2009 年 1 月至今任上海国际集团资产管理有限公司高级项目经理。
- (10) 章建新, 2005 年 6 月前任中国东方资产管理公司杭州办事处经理、高级经理; 2005 年 6 月任中国东方资产管理公司上海办事处助理总经理; 2006 年 9 月至 2009 年 12 月任中国东方资产管理公司上海办事处副总经理。
- (11) 朱惠良, 2004 年前任中国长城资产管理公司上海办事处资产经营部副处长; 2007 年 6 月至 2008 年 5 月任中国长城资产管理公司上海办事处资产经营部处长、高级经理; 2008 年 6 月至今任中国长城资产管理公司上海办事处业务拓展部高级经理。
- (12) 何晓勇, 2004 年 5 月任申银万国证券股份有限公司上市工作办公室主任; 2005 年 10 月兼任申银万国证券股份有限公司证券发行内核组副组长; 2006 年 8 月任申银万国证券股份有限公司证券发行内核组组长; 2008 年 6 月至今任申银万国证券股份有限公司证券发行内核组专员。
- (13) 张敷彪, 2004 年 3 月任上海电气资产管理有限公司资产财务部部长; 2005 年 4 月任上海电气资产管理有限公司管理四部部长; 2007 年 1 月至今任上海电气(集团)总公司财务预算部部长。
- (14) 朱茜, 2004 年 4 月任上海电气资产管理有限公司资产财务部副部长; 2005 年 4 月至今任上海电气资产管理有限公司资产财务部部长; 2007 年 1 月至今兼任上海电气(集团)总公司财务预算部副部长
- (15) 周鸣, 2004 年前任中国华融资产管理公司上海办事处资产经营二部第三组经理。2009 年 6 月任上海办事处资产经营二部高级副经理。
- (16) 洪汀, 2005 年 5 月任中国信达资产管理公司上海办事处项目四部负责人、高级副经理; 2006 年 6 月任中国信达资产管理公司上海办事处业务二部负责人、高级副经理; 2007 年 4 月任中国信达资产管理公司上海办事处业务三部负责人、高级副经理。2009 年 2 月至今任中国信达资产管理公司上海办事处业务二部负责人、高级经理。

(17) 刘伟民，2004 年至今任上海自动化仪表股份有限公司工会主席；公司第六届监事会监事。

(18) 章敏，2004 年 7 月至 2006 年 7 月任上海自动化仪表股份有限公司温度仪表制造部副经理、党总支副书记；2006 年 6 月至今任上海自动化仪表股份有限公司 DCS 副总经理、副书记、工会主席。

(19) 蒋群，2004 年任自仪股份自仪七厂工会主席；2008 年 4 月至今任上海自动化仪表股份有限公司自仪七厂党总支副书记、工会主席。

(20) 许大庆，2004 年任上海自动化仪表股份有限公司总工程师；2006 年 8 月至今任上海自动化仪表股份有限公司副总经理兼总工程师。

(21) 黄捷，2004 年至今任上海自动化仪表股份有限公司副总经理。

(22) 吴剑啸，2004 年 6 月至今任上海自动化仪表股份有限公司副总经理。

(23) 王琪，2004 年 4 月至 2005 年 3 月任上海量具刀具厂副厂长；2006 年 6 月至 2007 年 11 月任上海自动化仪表股份有限公司总经理助理；2007 年 11 月至今任上海自动化仪表股份有限公司副总经理。

(24) 赵婕，2004 年 3 月至 2009 年 7 月任上海电气集团股份有限公司资产财务部经理；2009 年 8 月至今任上海自动化仪表股份有限公司财务总监。

(25) 缪丹桦，2004 年至今任上海自动化仪表股份有限公司董事会秘书。

### (三) 在股东单位任职情况

姓名	股东单位名称	担任的职务	任期起始日期	任期终止日期	是否领取报酬津贴
徐子瑛	上海电气（集团）总公司	副总裁	2008-04	至今	是
胡宏刚	中国华融资产管理公司	上海办事处高级经理	2004-01	至今	是
王 鹰	上海国际信托投资有限公司	上海国际集团资产管理有限公司高级项目经理。	2009-01	至今	是
章建新	中国东方资产管理公司	上海办事处副总经理	2006-09	2009-12	是
朱惠良	中国长城资产管理公司	上海办事处业务拓展部高级经理。	2008-06	至今	是
何晓勇	申银万国证券股份有限公司	证券发行内核组专员	2008-06	至今	是
张敷彪	上海电气(集团)总公司	上海电气（集团）总公司财务预算部部长。	2007-01	至今	是
朱 茜	上海电气(集团)总公司	上海电气资产管理有限公司资产财务部部长兼财务预算部副部长	2005-04	至今	是
周 鸣	中国华融资产管理公司	上海办事处资产经营二部高级副经理	2009-06	至今	是
洪 汀	中国信达资产管理公司	上海办事处业务二部负责人、高级经理	2009-02	至今	是

### (四) 在其他单位任职情况

姓名	其他单位名称	担任的职务	任期起始日期	任期终止日期	是否领取报酬津贴
徐子瑛	无				
胡宏刚	上海吴泾化工有限责任公司	监事长	2009-05		否
	上海纺织（集团）有限责任公司	董事	2006-12		否
范幼林	上海西门子工业自动化有限公司	董事	1998-03	2009-12	否
欧阳令南	上海贝岭股份有限公司	独立董事	2007-12		是
	上海协同科技股份有限公司	独立董事	2008-03		是
庄松林	上海大学机电工程与自动化学院	院长	1999-05		否

费敏锐	中国系统仿真学会	副理事长	2006-08		否
	中国仪器仪表学会	常务理事	2008-05		否
戴继雄	宁波杉杉股份有限公司	独立董事	2008-04		是
王 鹰	上海汇丽建材股份有限公司	监事	2008-12	2011-12	否
章建新	上海东源企业发展股份有限公司	董事长	2006-08	2009-12	否
	上海联华合纤股份有限公司	董事	2005-07	2009-09	否
朱惠良	上海神汇汽车转向器有限公司	董事	2003-06		否
	上海新先锋药业有限公司	监事长	2008-12		否
	上海有色新材料(集团)有限公司	董事	2003-06		否
	上海纺织(集团)有限公司	监事	2003-06		否
何晓勇	上海申达股份有限公司	董事	2007-06		否
张敷彪	上海电气实业公司	总经理	2009-11		否
	上海二纺机股份有限公司	董事	2007-05	2010-05	否
	上海海立股份有限公司	副董事长	2008-05	2011-05	否
	海通证券股份有限公司	董事	2007-05	2010-05	否
朱 茜	上海电气集团恒联企业发展有限公司	董事	2003-07		否
	上海集优机械股份有限公司	董事	2008-10		否
周 鸣	上海纺织(集团)有限公司	监事	2001-11		否
	上海包装造纸(集团)有限公司	监事	2002-12		否
	上海焦化有限公司	监事	2002-06		否
洪 汀	威海北洋电气(集团)有限公司	董事	2007-11	2010-11	否
肖卫华	无				
黄 捷	上海康茂胜自动控制有限公司	副董事长	2002-12		否
	千野测控设备(昆山)有限公司	副董事长	2003-02		否
	上海大华-千野仪表有限公司	董事	2003-02		否
许大庆	国核自仪系统工程公司	副董事长	2008-03		否
吴剑啸	上海精工游丝有限公司	董事长	2006-07	2009-12	否
	上海申友电器设备有限公司	董事长	2007-04	2009-12	否
	国核自仪系统工程公司	董事	2008-03	2009-12	否
王 琪	上海埃斯凯变压器有限公司	副董事长	2008-03		否
	上海米欧机械制造有限公司	董事长	2008-12		否

#### (五) 董事、监事、高级管理人员报酬情况

1、在公司任职的董事、监事及高级管理人员的报酬，系根据公司制定的工资分配制度和岗位等级标准按月发放。年终时依据公司总体经营情况及个人岗位职责履行情况进行考核确定奖励金额。

#### 2、不在公司领取报酬津贴的董事、监事情况

不在公司领取报酬津贴的董事、监事的姓名	是否在股东单位或其他关联单位领取报酬津贴
徐子瑛	是
胡宏刚	是
王 鹰	是
章建新	是
朱惠良	是
何晓勇	是
张敷彪	是
朱 茜	是



周 鸣	是
洪 汀	是

**(六) 公司董事、监事、高级管理人员变动情况**

姓名	担任的职务	变动情形	变动原因
周志炎	董事	离任	因工作变动需要
肖卫华	董事	股东大会选举	公司董事会推荐
赵 婕	财务总监	聘任	管理层推荐

1、周志炎先生因工作需要，辞去公司董事职务，公司于 2009 年 6 月 15 日召开第二十五次股东大会（暨 2008 年年会），会议审议通过肖卫华先生为公司第六届董事会董事。

2、2009 年 8 月 26 日，经公司第六届董事会第九次会议审议同意，聘任赵婕女士为公司财务总监。

**二、公司员工情况**

截止报告期末，公司在职员工为 1752 人，需承担费用的离职工为 66 人。

员工结构如下：

**1、专业构成情况**

专业类别	人数
生产人员	688
销售人员	243
技术人员	466
财务人员	66
行政人员	289

**2、教育程度情况**

教育类别	人数
硕士以上	97
大学本科	367
大专	359
中专、高中	653
高中以下	276

## 第五节 公司治理结构

### 一、公司治理的情况

报告期内，公司按照《公司法》、《证券法》、《上市公司治理准则》和中国证监会有关要求，不断完善法人治理结构，努力形成股东大会、董事会、监事会、管理层科学、规范的运作机制。

#### 1、股东与股东大会

公司按照《章程》规定，股东按其持有的股份享有平等的权利，并承担相应义务；公司通过建立与股东沟通的有效渠道，以保证股东对公司重大事项享有知情权和参与权，并确保每个议题得到充分讨论，股东的权利得到充分行使；公司股东大会的召开和表决程序规范，股东大会均经律师现场见证，以维护上市公司和股东的合法权益。涉及关联交易的事项，公司关联股东实行了回避表决，也未代理其他股东行使表决权。

#### 2、控股股东与上市公司的关系

公司严格明确与控股股东及实际控制人关系。控制关系和控制架构清晰，股权结构明确，在制度制定及执行、人员和机构、资产、生产经营、财务管理等方面均实现独立运行，公司的重大决策由公司股东大会和董事会依法独立作出。控股股东没有占用公司资金或要求为其担保，公司与控股股东之间进行的关联交易公平、合理。

#### 3、董事与董事会

公司按照规范程序调整公司董事、监事并根据董、监事的变动情况及时对四个专门委员会相关成员进行了调整，公司董事会的人数和人员构成符合法律法规的要求；公司董事能够依据《董事会议事规则》等制度，认真出席每次董事会会议并按规则议事、规范履行表决程序；每位董事积极参加中国证监会上海监管局举办的董事资格培训和后续培训，公司独立董事认真履行职责，对相关重大事项发表独立专项意见；董事会下设的四个专门委员会均能按其各自制订的“实施细则”要求，在召开董事会会议前对各自职责范围内的事项进行认真审阅和讨论，形成一致意见后再报董事会会议审议，尤其是在公司治理专项活动中，专业委员会根据相关事项的整改要求落实了措施，各专门委员会的作用得到有效的发挥。

#### 4、监事与监事会

公司监事会的人数和人员构成符合法律、法规的规定；能够依据《监事会议事规则》，认真履行监事职责，公司坚持全体监事列席董事会制度和监事会议事程序，充分利用上海监管局组织的培训机会，加强全体监事会成员对监事会运作的学习和培训；监事会在独立地行使对董事、经理和其他高级管理人员履行职责的合法合规性以及公司财务进行监督的同时，对公司定期报告发表独立意见，以维护公司及股东的合法权益。

#### 5、信息披露与透明度

公司指定董事会秘书负责信息披露工作，按照有关规定和制度，真实、准确、完整、及时地披露有关信息，确保所有股东有平等的机会获得信息；公司按照有关规定，及时披露大股东的股份变动情

况和详细资料。为使信息披露进一步规范化，公司还制定了《信息披露事务管理制度》并通过对子、分公司负责人及公司各职能部门进行培训来强化信息披露的意识，以避免信息披露违规事件的发生。

#### 6、投资者关系管理

按照中国证监会《关于加强社会公众股股东权益保护的若干规定》要求，切实做好社会公众股股东权益保护工作。公司不断深化新形势下的投资者关系管理，明确董事会办公室为投资者关系职能部门，通过电话、邮件、网络平台设置投资者关系专页、投资者交流会以及接待投资者来访等多种便捷交流方式加强与投资者沟通，促进投资者对公司的了解与认同，维护与投资者的良好关系。在不违反规定的前提下，最大程度地满足投资者的信息需求。公司还定期分析股价走势、关注、收集媒体和投资者对公司的评论，不断提升公司在资本市场上的形象。

#### 7、公司治理专项活动

2007 年上市公司治理专项活动开展以来，根据《关于公司治理专项活动公告的通知》（中国证监会 [2008] 27 号公告）以及上海辖区上市公司监管专题工作会议精神，公司按计划完成了组织学习、自查、公众交流、整改、接受现场检查、进一步整改等各个阶段治理工作。除历史遗留的公司部分房产权证两证不合一的问题，因涉及多种原因，至今尚未得到解决之外，在公司治理专项活动中发现的其它问题均在以前年度都已落实整改。报告期内，结合上海监管局莅临公司现场检查，公司继续深入推进治理专项活动，再次针对治理活动中发现的问题进行逐一分析、研究、落实责任人，制定整改措施。

年内未完成整改的问题				
问题说明	整改责任人	未及时完成整改的原因	目前整改进展	承诺完成整改的时间
“公司拥有六处物业（普陀区府村路、青浦区崧泽村、崇明县北门外路、闸北区临山路、永兴支路、和田路所涉及 2.66 万 m <sup>2</sup> 土地和 2.02 万 m <sup>2</sup> 房屋建筑物）的过房手续尚未办妥，其权证记载的权利人仍为公司原控股股东上海仪电控股(集团)公司。该情况违反了《上市公司治理准则》第二十四条有关规定”。	吴剑啸	由于该事项有较多的历史成因需逐一解决并且部分地块受规划限制，故未能按时完成。	已制定具体方案，并逐一与土地规划部门及交易中心沟通办理过户手续。同时与转让方原大股东一仪电控股集团协商协助办理过户手续。	按整改方案，分步实施、尽早解决

## 二、董事履行职责情况

### 1、董事参加董事会的出席情况

董事姓名	是否独立董事	本年应参加董事会次数	亲自出席次数	以通讯方式参加次数	委托出席次数	缺席次数	是否连续两次未亲自参加会议
徐子瑛	否	7	7	3	0	0	否
胡宏刚	否	7	6	3	1	0	否
范幼林	否	7	7	3	0	0	否
肖卫华	否	3	3	1	0	0	否
王 鹰	否	7	7	3	0	0	否
朱惠良	否	7	7	3	0	0	否
章建新	否	7	7	3	0	0	否
何晓勇	否	7	7	3	0	0	否
欧阳令南	是	7	7	3	0	0	否
戴继雄	是	7	6	3	1	0	否
费敏锐	是	7	6	3	1	0	否
庄松林	是	7	6	3	1	0	否

年内召开董事会会议次数	7
其中：现场会议次数	4
通讯方式召开会议次数	3
现场结合通讯方式召开会议次数	0

### 2、独立董事对公司有关事项提出异议的情况

报告期内，公司独立董事未对公司本年度的董事会议案及其他非董事会事项提出异议。

### 3、独立董事相关工作制度的建立健全情况、主要内容及独立董事履职情况

公司制定了《董事会议事规则》、《独立董事工作制度》和《独立董事年报工作制度》，对独立董事的任职条件、任职程序、行使职权原则、享有的权利、在审查关联交易中的义务、年报编制和披露过程中的责任和义务等作出的明确规定，按上述制度的要求，公司独立董事履行其职责，关心和了解公司的生产经营和依法运作情况，积极参加董事会和股东大会。

独立董事在董事会上就公司日常关联交易金额预计、公司利润分配预案、对外担保以及对会计师事务所出具带强调事项段无保留意见等均发表了事前认可意见、专项说明和事后审核意见。结合董事调整、聘请公司高管，独立董事提出了独立专项意见和建议并形成决议提交公司董事会审议。切实维护了公司和全体股东的合法权益，促进了公司的规范运作。

在对公司年度报告编制、审核过程中，独立董事听取公司管理层对报告期的生产经营情况和重大事项落实情况；听取财务部门负责人就本报告期公司财务状况和经营成果的汇报，与年审注册会计师面对面地沟通报告期的财务审计计划，并对涉及年度报告中的有关重大事项提出了意见和建议，有效保证了年度报告按时高质量地披露。

### 三、公司相对于控股股东在业务、人员、资产、机构、财务等方面的独立情况

	是否独立完整	情况说明
业务方面	是	公司业务结构完整，面向市场、自主独立经营，与控股股东之间无同业竞争。
人员方面	是	公司的董事、监事和高级管理人员按照《公司法》和《公司章程》的有关规定产生，公司的人事及工资管理均独立于控股股东。总经理、副总经理、董事会秘书等高级管理人员均在本公司领取报酬，未在股东单位及关联单位双重任职或领取报酬。
资产方面	是	公司拥有独立完整的生产、供应、销售系统及配套设施，拥有独立的工业产权、商标、非专利技术等无形资产。公司与控股股东之间的产权关系明晰、不存在控股股东占用、支配公司资金、资产等情况。
机构方面	是	公司已根据自身业务特点建立了适合公司发展需要且独立、完整的组织机构。公司股东大会、董事会、监事会、管理层职责划分明确，不存在与控股股东职能部门之间的从属关系，公司拥有独立的办公和经营场所。
财务方面	是	公司设立了独立的财务会计部门并建立了独立的会计核算体系和财务管理制度，在银行开立了独立的银行帐户，公司作为独立纳税人，依法独立纳税，无与股东单位混合纳税现象。公司不存在以资产、权益或信誉为各股东的债务提供担保情况。

### 四、公司内部控制制度的建立健全情况

内部控制建设的总体方案	按照国家五部委《企业内部控制基本规范》通知要求以及中国证监会《上市公司内部控制指引》，公司从建立健全内部控制制度入手，系统梳理已有的基本制度。在此基础上，分类制订部门和岗位职责，规范业务流程及管理手册，达到内控体系完整、层次清晰的要求，以实现“各类资产的安全完整及控制经营风险”的目标。
内部控制制度建立健全的工作计划及其实施情况	公司制定了内控制度建设的推进计划、工作要求和阶段性目标。报告期，根据公司实际，相应修订了《销售与收款》、《成本与费用》、《采购与付款》、《人事管理制度》、《存货》、《货币资金管理制度》、《预算管理》等 7 个内部控制制度。拟订了《行政采购管理制度》、《公司内部授权与批准制度》、《办公会决议项目推进

	流程》、《资金集中管理暂行办法》、《网站信息管理工作制度》等 5 项实施办法。同时，审计监察部门按计划实施了对销售、收款、采购、预算执行等专项审计。
内部控制检查监督部门的设置情况	公司明确审计监察室为内部控制检查监督部门，负责公司内控制度执行情况的检查和抽查。
内部监督和内部控制自我评价工作开展情况	公司审计监察室依据《监督检查》内控制度，及公司审计委员会工作部署，对公司及公司所属各单位的经营活动、财务收支等进行内部跟踪监督，并对公司内部控制制度的建立和执行情况进行监督检查，结合定期报告出具“自我评价报告”。本报告期，内审部门完成了《销售与收款》、《预算》、《采购与付款》内控制度执行情况的审计。
董事会对内部控制有关工作的安排	董事会审计委员会下设“审计监察室”为常设工作机构，根据审计委员会提出的工作要求，对定期报告及公司内部控制制度执行情况进行检查并草拟评估报告，提请董事会审计委员会审核，在此基础上，审计委员会就内审评估报告提出意见和建议，报请公司董事会审议。
与财务核算相关的内部控制制度的完善情况	公司已按国家有关规定制定了会计核算制度和财务管理制度，并明确制定了会计凭证、会计账簿和会计报告的处理程序。设立了独立的会计机构。在财务管理和会计核算方面均设置了较为合理的岗位和职责权限，并配备了具有相关专业素质的人员以保证财会工作的顺利进行。会计机构人员分工明确，岗位设置贯彻了“责任分离、相互制约”的原则。公司还完善了预算制度，做到利润中心预算与管理条线预算相结合，使预算符合公司的战略方向及运营机制。
内部控制存在的缺陷及整改情况	<p>报告期内，公司审计监察室在审计中发现一些内控制度还有待完善的地方，如《销售与收款》内控制度中有关“销售相关岗位设置及相关岗位轮换制度”，在进一步调研的基础上作出明确阐述；有关“制定营销策略和价格政策的部门，折扣和折让、合同评估、应收款逾期催收关键控制点”等在调研基础上进一步完善。</p> <p>公司制定了《公司内部授权与批准制度》内部控制制度（上自仪股【2009】第 071 号），修订和完善了《授权与批准》内控制度。</p>

## 五、公司暂无披露董事会对公司内部控制的自我评估报告、审计机构的核实评价意见或履行社会责任的报告。

## 六、高级管理人员的考评及激励情况

公司高级管理人员的薪酬与当年的重点工作目标任务挂钩并根据岗位予以分配。高级管理人员的薪酬兑现方案经薪酬委员会审核，提交董事会审议通过后实施。

## 七、公司建立年报信息披露重大差错责任追究制度的情况

公司已拟订《年报信息披露重大差错责任追究制度》。制度对应当追究责任情况、流程、处罚形式等做出了明确规定，制度实施后将有助于对公司年报以及定期报告披露质量的进一步提高。

报告期内，公司未发生信息披露重大差错情况。



## 第六节 股东大会情况简介

### 一、年度股东大会情况

1、公司于 2009 年 6 月 15 日上午在好望角大饭店“长恭厅”（上海肇嘉浜路 500 号 5 楼）召开第二十五次股东大会（暨 2008 年年会）。决议公告刊登在 2009 年 6 月 16 日的《上海证券报》、香港《文汇报》上。大会采取记名投票方式进行表决，审议通过了如下决议：

- (1) 《公司董事会二〇〇八年度工作报告》；
- (2) 《公司监事会二〇〇八年度工作报告》；
- (3) 《公司二〇〇八年度财务决算报告》；
- (4) 《公司二〇〇八年度利润分配（预案）的报告》；
- (5) 《关于〈公司二〇〇八年度报告〉及摘要的议案》；
- (6) 《关于修改公司章程的议案》
- (7) 《关于调整公司董事的议案》
- (8) 《关于续聘立信会计师事务所有限公司为本公司二〇〇九年度财务审计机构并支付其报酬的议案》
- (9) 《关于公司与上海电气(集团)总公司及其附属企业二〇〇九年日常经营性关联交易金额预计的议案》
- (10) 《关于授权公司经营层拟向银行等金融机构进行二〇〇九年度综合授信额度的议案》

**二、报告期内，公司董事会无举行过临时股东大会。**

## 第七节 董事会报告

### 一、管理层讨论与分析

#### （一）报告期公司经营情况回顾

##### 1、报告期内公司总体经营情况

报告期内，公司根据董事会的“聚焦三大领域，做强主业，加快发展”的战略思想，克服了金融危机对行业竞争影响和冲击，围绕提高企业的竞争能力、盈利能力、健康水平，对公司产品结构、组织结构、人员结构和投资结构实施了一系列改革和发展措施，使各方面工作都取得了新的进展。

2009 年，公司实现主营业务收入 110,009 万元，实现净利润 572 万元。

##### （1）三大重点领域有突破。

火电领域 I&C 业务在激烈的市场竞争中取得进展。公司承接大型仪控集成机组项目合同金额愈亿元。

核电领域取得突破。报告期内，公司先后获得各类核电仪控项目，合同金额数千万元。

轨道交通发展迅速。公司已实施轨道交通信号系统等 10 项市政项目，独立承接“世博线”信号系统，取得了良好的市场效益。

##### （2）科技研发项目有成效。

本报告期，新品科研开发完成 62 项。8 项申报市科委和市经委的攻关以及产业化等项目获得批准；8 项完成了国家、市各科技攻关项目。重点产品的推进计划项目 16 项，累计实现销售上亿元；2009 年申请专利 18 项，专利授权 20 项，计算机软件著作权登记 3 项，软件产品登记 3 项；公司《城市垃圾焚烧热电控制系统》获上海市质量协会质量技术三等奖、2009 年度中国仪器仪表学会科技成果奖；公司自动化仪表和控制系统商标被上海市工商局认定为“上海市著名商标”，连续 15 年被推荐为“上海市名牌产品”。

##### （3）重点技改项目稳步实施。

公司《适用于 600MW~1000MW 火电等重大工程的 I&C 系统集成及自控系统仪表产业化技术改造项目》通过添置生产、科研所需的设备愈百项，至报告期末，大多设备正进行试生产。《大型压水堆核电站全数字化仪控系统 & 核电调节阀类产业化技术改造项目》新建核电调节阀生产基地，厂房方案设计、项目报建和设计勘探已完成。新迁工业园区的改造工程亦已完成，制造部相对集中，利于统一管理和规划。

##### （4）结构调整循序渐进。

公司通过对大类产品进行梳理，对部分产品的淘汰和调整，达到资源进一步集中，重点产品得到有效发展。在产品结构调整的同时，根据服务于战略和产品发展需要，公司对原有的组织结构和人员结构进行了调整，减少职能部门和管理人员，减裁富余人员 400 多人。

##### （5）管控能力得到提升。

公司通过财务集中管理、规范采购流程，改进供应链管理，实现了生产性大宗物资上网采购，降低采购成本。职能部门以《管理手册》为准则，预算单位以年度预算为行动纲领，不断强化管理职能、提高集中管控能力。

## 2、公司主营业务及其经营状况

### (1) 主营业务分行业、产品情况表

单位:万元 币种:人民币

分行业或分产品	主营业务收入	主营业务成本	主营业务利润率 (%)	主营业务收入比上年增减 (%)	主营业务成本比上年增减 (%)	主营业务利润率比上年增减 (%)
分行业						
仪器仪表行业	110,009.14	88,671.63	19.40	2.95	6.04	减少 2.34 个百分点
分产品						
仪表及装置	41,220.71	28,948.34	29.77	-10.79	-11.64	增加 0.68 个百分点
数字控制系统工程	25,468.81	19,834.46	22.12	8.29	14.32	减少 4.11 个百分点
其他控制系统工程	43,319.62	39,888.83	7.92	16.67	19.05	减少 1.83 个百分点

### (2) 主营业务分地区情况

单位:万元 币种:人民币

地区	主营业务收入	主营业务收入比上年增减 (%)
国内	97,227.74	-2.61
国外	12,781.40	82.00

释义：上述分类以公司业务最终客户为计。

### (3) 占主营业务收入或主营业务利润总额 10%以上的主要产品

单位:万元 币种:人民币

分行业或分产品	主营业务收入	主营业务成本	主营业务利润率 (%)
行业			
仪器仪表行业	110,009.14	88,671.63	19.40
产品			
仪表及装置	41,220.71	28,948.34	29.77
数字控制系统工程	25,468.81	19,834.46	22.12
其他控制系统工程	43,319.62	39,888.83	7.92

(4) 报告期内，公司主营业务构成、主营业务盈利能力与上年相比未发生重大变化。

(5) 报告期内，公司产品或服务未发生重大变化或调整。

### (6) 公司主要供应商、客户情况

单位:万元 币种:人民币

项目	金额	占采购(销售)总额的 (%)
前五名供应商采购金额合计	6,743.92	7.61
前五名销售客户销售金额合计	15,712.84	14.28

## (7) 报告期内公司财务状况经营成果分析

单位:万元 币种:人民币

项目名称	期末数	期初数	增减额	增减幅度 (%)
总资产	125,187.54	108,894.40	16,293.14	14.96
营业利润	-111.53	787.66	-899.19	-114.16
归属于母公司所有者的净利润	572.45	812.57	-240.12	-29.55
现金及现金等价物净增加额	811.29	4,148.60	-3,337.31	-80.44
归属于母公司所有者权益	16,061.89	15,437.40	624.49	4.05

## 变动原因分析:

- ① 营业利润下降主要原因是本报告期销售结构的变动减少毛利率;以及本报告期计提坏账准备,资产减值损失增加。
- ② 现金及现金等价物净增加额的减少主要是投资活动产生的现金流量净额的减少,而投资活动产生的现金流量净额减少是由于本报告期技术改造项目的投入。

## 3、公司资产构成重大变动原因分析

- ① 报告期末,公司应收股利为 339 万元,占总资产的比重比年初增加 2154.98%,主要原因是由于本报告期末有应收未收的股利。
- ② 报告期末,公司可供出售金融资产为 140 万元,占总资产的比重比年初增加 69.43%,主要原因是本报告期末可供出售金融资产的公允价值上升。
- ③ 报告期末,公司在建工程为 6,614 万元,占总资产的比重比年初增加 88.21%,主要原因是本报告期技术改造项目的实施。
- ④ 报告期末,公司长期待摊费用为 126 万元,占总资产的比重比年初减少 69.45%,主要原因是本年度费用摊销。
- ⑤ 报告期末,公司递延所得税资产为 643 万元,占总资产的比重比年初增加 102.11%,主要原因是本年度递延收益调整的递延所得税资产。
- ⑥ 报告期末,公司应付职工薪酬为 355 万元,占总资产的比重比年初减少 57.62%,主要原因是本年度期末未付职工薪酬比去年减少。
- ⑦ 报告期末,公司长期借款为 15,350 万元,占总资产的比重比年初增加 63.82%,主要原因是本报告期新增技术改造项目向银行申请的贷款。

## 4、报告期内,公司营业费用、管理费用、财务费用、所得税等财务数据重大变动原因分析

- ① 报告期内,公司资产减值损失为 803 万元,比上年度增加 244.51%,主要原因是本报告期有计提坏账准备和上年度有麦克林已计提应收账款坏账因汇率变动而减少的资产减值损失。
- ② 报告期内,公司投资收益为 819 万元,比上年度增加 104.75%,主要原因是本报告期应收的上海西门子工业自动化有限公司红利比上年增加 460 万元。

- ③ 报告期内，公司营业外收入为 579 万元，比上年度增加 488.80%，主要原因是在本报告期有收到政府技术研发补助，已鉴定验收而结转的收益。
- ④ 报告期内，公司营业外支出为 146 万元，比上年度增加 217.14%，主要原因是债务重组损失。
- ⑤ 报告期内，公司所得税费用为-211 万元，比上年度减少 538.28%，主要原因是递延所得税资产的变动。

#### 5、公司现金流量表相关数据分析

- ① 报告期内，经营活动产生的现金流量净额为-737 万元，比上年度-2,990 万元减少 2,253 万元净流出，主要原因是本报告期购买商品、接受劳务支付的现金和支付给职工的现金比上年度减少。
- ② 报告期内，投资活动产生现金流量净额为-7,652 万元，比上年度-3,008 万元增加 4,644 万元净流出，主要原因是本报告期技术改造项目的投入。

#### 6、与公司经营相关的设备利用情况、产品销售及主要技术人员变动情况。

报告期内，公司实施精益化生产，设备利用情况正常，按照节能减排、提升产业能级的要求，淘汰了部分落后产能，添置了数控加工中心、专业测试等先进设备。

公司主要的销售市场和地区分布没有发生重大变化，技术人员队伍稳定，一批技术及技能类关键核心人才在岗位上发挥重要作用。

#### 7、主要控股公司及参股公司的经营情况及业绩

单位：万元 币种：人民币

公司名称	主要产品及服务	注册资本	资产规模 (资产总计)	净利润	股权
上海申友电器设备有限公司	生产销售低压电器柜、控制台、配套仪表及零部件	165.954	1,316.66	12.16	100%
上海精工游丝有限公司	生产及销售游丝系列产品及售后服务	622.4008	91.14	-118.95	75%
上海麦克林电子有限公司	生产销售电子计算机和仪器仪表及售后服务	710 (美元)	68.83	-17.88	75%
上海大华一千野仪表有限公司	生产、销售测量控制仪表及成套仪表系统	200 (美元)	2,569.62	54.01	50%
国核自仪系统工程有限公司	核电工程仪控系统设计、系统集成、安装调试等工程技术服务及相关业务	10,000.00	3,500.32	-705.96	49%
上海康茂胜气动控制元件有限公司	生产、销售各类气动控制元件及配件	110 (美元)	7,383.55	5.41	40%
上海康茂胜自动控制有限公司	生产销售低功率气动控制阀及其相关的气动控制系统及配件，提供售后服务和技术培训	210 (美元)	6,757.25	168.76	40%
上海横河电机有限公司	生产、销售流量计和配套仪表及售后服务	382.5 (美元)	10,404.16	941.58	40%

#### 8、占公司净利润 10%以上的单个参股公司投资收益情况

单位：万元 币种：人民币

公司名称	主要产品或服务	主营业务收入	主营业务利润	净利润	参股公司贡献的投资收益	占上市公司净利润的比重(%)
上海横河电机有限公司	生产、销售流量计和配套仪表及售后服务	14,715.70	4,965.25	941.58	318.63	55.66
上海康茂胜自动控制有限公司	生产销售低功率气动控制阀及其相关的气动控制系统及配件，提供售后服务和技术培训	6,329.10	1,006.64	168.76	63.25	11.05
国核自仪系统工程有限公司	核电工程仪控系统设计、系统集成、安装调试等工程技术服务及相关业务	2,206.69	17.74	-705.96	-345.92	-60.43

## (二) 对公司未来发展的展望

### 1、公司总体发展方向

2010 年，我们面临的经济形势极为复杂。国家低碳经济战略实施将给公司带来机遇和挑战，日趋激烈的市场，考量公司的竞争能力、赢利能力和整体水平。为此，公司要坚定发展信心，集中精力聚集主业，谋求火电、核电、轨道交通重点领域的突破，抓住发展主线，夯实管理基础，积极扎实地推进高新技术产业化工作，尽快形成具有自主核心技术和满足客户需求的产品以达到做稳做健康的目标。

### 2、新年度经营计划

#### (1) 主要经济指标

单位：万元 币种：人民币

指 标	奋斗目标	同比增长
营业收入	112,000	0.17%
营业成本	89,996	-1.50%
期间费用	19,854	-0.38%

#### (2) 新年度采取的策略和行动

##### ① 聚焦三大领域, 做实做强主业

1) 火电领域：公司将在服务和依托业内、海内外火电总包项目同时，更积极、自主地开拓国内火电市场。通过与跨国公司合作，快速建立和强化总包项目设计和集成能力。公司要加快提升自主 DCS 系统品质，争取实现重大项目的应用突破，提高配套能力和自主 DCS 市场占有率。

2) 核电领域：公司将紧紧抓住核电快速发展带来了机遇，积极推进火电、核电两项重点技术改造项目的实施。通过第三代核电 AP1000 技术引进消化吸收，全面提升核电仪控产品能绩。

3) 轨交领域：公司将抓住国家对轨道交通大投入的契机，积极发展轨道交通信号系统和综合监控系统业务。积极拓展与国际领先跨国公司合作机会，引进先进技术、扩大业务规模，成为具有国内轨道交通信号系统和综合监控系统业务技术的领先企业。

##### ② 加快三大结构调整, 提高竞争能力

1) 加快产品结构调整，淘汰低能绩和无竞争力的落后产品。公司要聚焦符合产业政策方向、技术含量高、竞争能力强的重点产品，使产业发展整体水平迈上一个新台阶。

2) 加快市场结构调整，努力扩大市场占有率。公司要加快高新技术产业化的步伐，提升火电、核电、轨道交通等重点领域产品的水平和辐射力，使产品市场占有率有明显提高。同时，积极拓展自主知识产权控制系统和电控装置在新能源、环保等其它领域中的运用，以求取得实质性突破。

3) 加快人才结构调整，打造关键核心人才队伍。公司要加强干部队伍和人才队伍的建设，通过依托项目集聚人才，强化培训造就人才，为核心人才搭建一个充分发挥作用的平台。同时，公司要加快落实对职能部门和预算单位的绩效考核和健全对核心人才及关键岗位考核的激励措施，全力打造一支保障公司持续健康发展的关键核心人才队伍。

##### ③ 加强公司管控能力, 提高经济运行质量

1) 全面预算管理, 提高资金利用率。在新年度, 公司要加强应收货款和存货的管理, 确保应收账款占销售收入的比重比上年同期有所下降。通过组织精益化生产, 对存货实施信息化管理, 不断降低库存存量, 加速资金周转。公司将通过集中采购的规模效应和集约效应, 降低大宗材料的采购成本, 对年度预算进行模块化细分, 特别加强资金的预算和平衡, 提高利用率。

2) 以提升效率和执行力为抓手, 形成规范高效的管理机制。 在新年度, 公司要以提升工作效率、工作能力和加强执行力为目标, 按照上市公司运作机制和内部管控能力的要求, 完善规范、标准的内控管理体系, 形成运作规范、高效的管理机制。

3) 坚持有所为有所不为, 深化改革调整工作。公司要坚持有所为有所不为, 进一步深化企业改革。坚决退出有所不为的产品及涉及的资产、人员, 加强对投资企业的管理, 强化对派出高级管理人员管理和工作业绩考核, 即要切实行使好股东权利, 确保投资的安全和回报, 又要根据公司产业化发展战略, 关注投资企业与公司主营产业和产品的融合, 并积极拓展新的合作方向, 谋求公司快速、健康发展。

### 3、资金来源及使用计划

2010 年, 公司一方面在经营活动中发展主营业务, 拓展销售渠道、严格控制成本, 提高获利能力。另一方面继续推进多渠道的融资计划, 围绕现金流, 实施资金集中管理, 压缩应收账款和存货, 进一步扩大网上采购的种类, 力争降本增效。

### 4、可能对公司未来发展战略和经营目标产生不利影响的风险因素及对策和措施

① 国家能源政策调整给公司市场带来的变化与风险: 随着国家低碳经济和新能源政策实施, 核电和风电等清洁能源投入与建设将大幅增加而火电建设与投入将逐步减少, 这将对公司的主要业务——火电市场的扩展和所占份额产生负面影响。为此, 公司将迅速调整产品结构和市场布局, 尽快进入新能源及环保等其它领域, 并扩大其市场占有率以保证公司经济持续健康发展。

② 国际、国内市场竞争日趋激烈给公司经营增长带来困难: 对此, 公司将通过加快新产品的产业化和市场的响应速度提升现有产品的核心竞争力、以满足客户需求并取得更大市场份额。

③ 产品毛利率降低将给公司提高盈利能力带来负面影响: 公司将通过缩短产业链和扩大销售量来提高公司产品毛利率; 扩大集中采购类别和数量、加强产品销售价格管理, 以提高盈利能力。

④ 较高的应收账款和存货对公司现金流带来流动困难: 公司将通过加强应收账款管理, 建立合理赊销政策和客户信用评估体系, 完善对销售人员的考核体系, 缩短生产周期和改进工艺流程来压缩库存, 加大资金集中管理力度, 以提高公司经济运行质量。

## 二、公司投资情况

1、本报告期, 公司无新增投资情况

2、报告期内, 公司无募集资金或前期募集资金使用到本期的情况。

## 3、公司非募集资金投资的重大项目及其进展情况。

项目名称	项目金额	项目进展情况	项目收益情况
(一) 适用于 600MW~ 1000MW 火电等重大 工程的 I&C 系统集成 及自控系统仪表 产业化技术改造项 目	20,000 万元	已完成 DCS 平台与智能高精度压力变送器、智能电动执行机构的开发；设备购置已完成，占全部固定投资总额的 79.53%。	至达纲年产能折算： 销售收入：108,000 万元 税前利润：8,914 万元
(二) 大型压水堆核电站 全数字化仪控系统 及核电调节阀类产 业化技术改造项目	29,930 万元	(1) 项目所涉及的科研和技术开发正按计划在进行中； (2) 核级调节阀的生产设备改造已全面展开； (3) 新建厂房事宜至 09 年底，已完成土地购置、项目环评、建房申报、及设计单位的招标。	至达纲年产能折算： 销售收入：62,008 万元 税前利润：6,987 万元
合 计	49,930 万元	/	/

## 三、公司会计政策、会计估计变更的原因及影响

本报告期，公司无会计政策、会计估计的变更和重大会计差错更正。

## 四、董事会对立信会计师事务所有限公司为本公司 2009 年度报表出具带强调事项段的无保留意见审计报告的专项说明

日前，立信会计师事务所有限公司为本公司 2009 年度报表出具了强调事项无保留意见审计报告。（信会师报字(2010)第 10806 号）报告称：“我们提醒财务报表使用者关注，如财务报表附注十所述，以上会计报表是基于持续经营的原则而编制的。贵公司截止 2009 年 12 月 31 日的累计亏损约为人民币 4.87 亿元。于 2009 年 12 月 31 日，贵公司尚未偿还的银行借款及利息约为人民币 5.59 亿元。虽然贵公司已在会计报表附注十中充分披露了拟采取的改善措施，但其持续经营能力仍然存在重大不确定性。本段内容不影响已发表的审计意见”。

董事会认为：立信会计师事务所有限公司出具本公司强调事项中提及的问题是在公司历年累计亏损的角度提出的。近年来，公司集中精力发展火电、轨道交通、核电三大领域，使业务状态有了较大的提升，结合“600MW~1000MW 火电等重大工程的 I&C 系统集成及自控系统仪表产业化”技术改造项目的落实以及“大型压水堆核电站全数字化仪控系统及核电调节阀类产业化”技术改造项目的全面推进，对未来的产业发展将产生重要影响。公司以“高技术、高性能、高附加值”以及“有所为，有所不为”的产业发展战略，实施产品结构调整。同时，通过不断清理与主业关联度不高的投资企业，消



化冗员等措施，提高企业可持续发展能力。尽管公司在 2009 年为上述目标而努力并取得进展，但我们仍关注到公司的健康程度、盈利能力和核心竞争力还亟待提高。2010 年，公司以发展为主线，以做稳做健康为阶段性目标，积极扎实地推进高新技术产业化，尽快形成具有自主核心技术和满足客户需求的产品，通过聚焦火电、核电、轨道交通三大领域，做实做强主业。要以深化改革、调整结构为主要手段，加快产品结构调整，提高经济运行质量；建立良好发展机制、谋求公司健康发展，以实现企业核心竞争力、盈利能力、可持续发展能力的整体提高。

## 五、董事会日常工作情况

### （一）董事会会议情况及决议内容

1、公司于 2009 年 1 月 15 日召开六届五次董事会，会议以通讯表决方式审议通过了《关于授权公司在深圳发展银行上海分行营业部申请 2180 万元银行保函额度议案》的决议。决议公告刊登在 2009 年 1 月 17 日的《上海证券报》、香港《文汇报》。

2、公司于 2009 年 3 月 19 日召开六届六次董事会，会议审议通过《公司 2008 年度报告》及摘要、《关于公司与上海电气（集团）总公司及其附属企业 2009 年日常关联交易金额预计的议案》等 11 项议案的决议。决议公告刊登在 2009 年 3 月 21 日的《上海证券报》、香港《文汇报》。

3、公司于 2009 年 4 月 27 日召开六届七次董事会，会议审议通过《公司 2009 年第一季度报告》及摘要、《关于修改公司章程的议案》等 8 项议案的决议，决议公告刊登在 2009 年 4 月 30 日的《上海证券报》、香港《文汇报》。

4、公司于 2009 年 5 月 18 日召开六届八次董事会，会议以通讯表决形式审议通过《关于召开公司第二十五次股东大会（暨 2008 年年会）有关事项的报告》的决议，决议公告刊登在 2009 年 5 月 20 日的《上海证券报》、香港《文汇报》。

5、公司于 2009 年 8 月 26 日召开六届九次董事会，会议审议通过《公司 2009 年上半年度报告》及摘要、《关于调整公司董事会战略、审计、薪酬与考核委员会成员的议案》等 3 项决议，决议公告刊登在 2009 年 8 月 28 日的《上海证券报》、香港《文汇报》。

6、公司于 2009 年 10 月 28 日召开六届十次董事会，会议以通讯表决形式审议通过《公司 2009 年第三季度报告》及摘要等 2 项决议，决议公告刊登在 2009 年 10 月 30 日的《上海证券报》、香港《文汇报》。

7、公司于 2009 年 12 月 23 日召开六届十一次董事会，会议审议通过《关于对中国证监会上海监管局现场检查问题的整改报告》、《关于更换公司董事的议案》《关于聘任朱域弢先生为上海自动化仪表股份有限公司总经理的议案》等 6 项决议，决议公告刊登在 2009 年 12 月 25 日的《上海证券报》、香港《文汇报》。

### （二）董事会对股东大会决议的执行情况

1、报告期内，公司召开了 1 次股东大会，股东大会做出的决议均已得到落实。

2、对股东大会授权事项的执行情况：

(1) 公司第二十五次股东大会审议批准了《关于公司与上海电气(集团)总公司及其附属企业二〇〇九年度日常关联交易金额预计的议案》“2009 年公司拟与上海电气(集团)总公司及其附属企业发生日常经营相关的关联交易(包括提供数字控制系统、其他控制系统、仪表及其装备产品的销售和提供劳务、日常零部件采购等)以及房屋租赁、融资业务和技术服务等其他关联交易,预计总额为 40,891.30 万元人民币。”本报告期,公司实际履行情况是:公司向上海电气(集团)总公司及其附属企业销售产品和提供劳务的关联交易总金额 13,201.06 万元,在年度日常关联交易金额预计范围之内。

(2) 本报告期,公司向银行及非金融机构实际融资金额为 46,917 万元,在股东大会审议批准的 2009 年公司拟向银行等金融机构进行综合授信额度总计金额范围之内。

### (三) 董事会下设的审计委员会的履职情况汇总报告

#### 1、在公司 2009 年财务报告审计工作中的履职情况

根据《上海自动化仪表股份有限公司董事会审计委员会年报工作规程》,审计委员会在年审注册会计师进场实施审计前,于 2010 年 2 月 3 日就公司 2009 年度财务报告审计工作安排与立信会计师事务所进行了会议协商,结合公司年度报告披露的整体安排,确定了 09 年度公司财务审计报告的初稿完成时间和正式报告出具时间以及本报告期的审计重点。

立信会计师事务所现场审计工作基本结束后,审计委员会于 2010 年 3 月 8 日与年审注册会计师见面沟通初审意见,与会委员和独立董事听取了公司管理层对 2009 年度公司财务状况、经营成果以及重大事项进展和落实情况的汇报。以及公司内审部门《关于公司内部控制执行情况的监督和检查情况的报告》,委员们和独立董事结合注册会计师就年报初审中重点关注的问题向公司管理层和财务负责人进行了询问,同时,希望会计师事务所能认真执行新会计准则及相关的各项规定,真实、准确、完整、公允地反映公司的财务状况和经营成果,按节点计划准时出具审计报告。

继年审注册会计师对公司财务报告出具初步审计意见后,审计委员会于 2010 年 3 月 26 日与立信会计师事务所及独立董事举行专题会议。审计委员会结合财务审计报告(草案),就审计过程中出现的一些问题与年审注册会计师再次进行深入沟通,并达成了一致意见,认为审计机构出具的审计报表能够客观反映公司 2009 年的财务状况以及经营成果和现金流量,审计结论符合公司的实际情况。与会委员同意将公司 2009 年度财务审计报告提请公司董事会审议。会议对立信会计师事务所从事本报告期公司审计工作的总结进行了审议并就续聘该事务所为下一年度公司财务审计机构作出了建议决议,报请公司董事会审议。

#### 2、检查公司内部财务、审计制度的履职情况

报告期内,董事会审计委员会除上述 3 次就年报事项举行专题会议之外,还召开了 3 次分析会议,就公司定期报告、财务运行、公司内部控制制度执行情况进行了专题分析。在此基础上,与公司管理层和内审部门进行沟通,提出整改意见和建议,切实有效地履行了审计委员会的监督职责,以推动财务管理提高和内控制度的进一步落实。

### (四) 董事会下设的薪酬委员会的履职情况汇总报告

结合公司年度工作，薪酬与考核委员会对在公司领取报酬的董事、监事和高级管理人员的年度薪酬进行了审核，认为年度报告中披露的薪酬数额与实际发放情况相符。独立董事的津贴发放依据有关法律法规精神和公司股东大会通过的独立董事津贴标准为原则予以确定。

公司目前尚未建立股权激励机制和公司高管薪酬与考核制度，本委员会未来将不断促进公司内部激励与约束机制，逐步建立起短期激励与长期激励相结合的“利益共享、风险共担”的激励体系，推动管理层与公司、股东利益的紧密结合。

#### （五）董事会下设的战略委员会履职情况汇总报告

报告期内，战略委员会听取了管理层对投资“适用于 600MW~1000MW 火电等重大工程的 I&C 系统集成及自控系统仪表产业化”技术改造项目实施进展情况的汇报，并对其提出了意见和建议，战略委员会将根据“实施细则”履行其责权，不断促进公司中长期发展战略规划的完善、以及战略规划的落实。

#### （六）董事会下设的提名委员会履职情况汇总报告。

本报告期，提名委员会召开了 2 次专题会议，就董事成员调整、增补独立董事事项，对其候选人的任职资格以及聘任公司高级管理人员进行了审议、并向董事会提出任用建议，有效履行了提名委员会的职责。

## 六、利润分配或资本公积金转增预案

经立信会计师事务所有限公司审定，本公司 2009 年度实现的归属于母公司的净利润为 572.45 万元，实现的母公司的净利润为 1,039.08 万元。根据《公司章程》规定，净利润首先用于弥补以前年度亏损，弥补亏损后母公司的未分配利润为-48,061.62 万元。因此，本年度公司不进行利润分配，不提取法定公积金和法定公益金，不分红利，不送股，也不进行资本公积金转增股本。此预案需经公司股东大会（2009 年年会）审议。

### 关于 2009 年度利润分配预案的独立董事意见

我们审议了公司 2009 年度财务审计报告，2009 年度公司实现的归属于母公司的净利润为 572.45 万元，实现的母公司的净利润为 1,039.08 万元。年初未分配利润 -49,100.70 万元，可供股东分配利润 -48,061.62 万元。我们注意到，虽然公司本年度实现盈利，但需要弥补以前年度亏损，董事会拟定的利润分配预案，符合《公司法》、《企业会计制度》和《公司章程》的相关规定。

独立董事：欧阳令南、戴继雄、费敏锐、李鹤富

二〇一〇年三月二十九日

## 七、公司前三年分红情况

公司在 2006 年、2007 年、2008 年三年中因合并未分配利润为负数，故不能实施现金分红。

## 八、公司外部信息使用人管理制度建立健全情况

为进一步规范公司内幕信息知情人和外部信息使用人行为，公司在编制定期报告以及日常信息披露管理中已实施《内幕信息知情人履行保密义务承诺书》和《内幕信息报送登记》，同时，董事会根据监管部门的相关规定，在上述履行承诺和登记报备的基础上，制定了《内幕信息及知情人管理和外部信息报送和使用管理制度》以防止内幕信息的泄漏、保证信息披露的公平。

## 第八节 监事会报告

### 一、 监事会的工作情况

2009 年监事会共召开了五次会议，会议召开情况及审议内容如下：

1、 第六届监事会第四次会议于 2009 年 3 月 19 日召开，会议审议通过了：

(1) 《公司 2008 年度报告》及摘要；

(2) 《监事会就董事会对立信会计师事务所有限公司出具本公司带强调事项段的无保留意见审计报告的专项说明》

(3) 《关于公司与上海电气(集团)总公司及其附属企业 2009 年度日常关联交易金额预计的议案》

2、 第六届监事会第五次会议于 2009 年 4 月 28 日召开，会议审议通过了：

(1) 《公司 2009 年第一季度报告》及摘要；

(2) 《2008 年度公司监事会工作报告》

3、 第六届监事会第六次会议于 2009 年 8 月 26 日召开，会议审议通过了：

(1) 《公司 2009 年半年度报告》及摘要

4、 第六届监事会第七次会议于 2009 年 10 月 27 日以通讯表决的形式召开，会议审议通过了：

(1) 《公司 2009 年第三季度报告》及摘要

5、 第六届监事会第八次会议于 2009 年 12 月 23 日召开，会议审议通过了：

(1) 《关于对中国证监会上海监管局现场检查问题的整改报告》

### 二、 监事会对公司依法运作情况的独立意见

报告期内，监事会成员每次列席董事会会议、参加公司股东大会，参与了公司重大经营决策的讨论，并对公司财务状况、经营情况进行监督。监事会认为：本报告期，公司董事会按照《公司法》、《公司章程》及其他有关法律法规制度进行规范运作，认真执行股东大会的各项决议和授权。公司董事、高级管理人员在履行公司职务时，均能勤勉尽职，遵守国家法律法规，和公司章程、制度，维护公司利益，没有发现有违法、违规和损害公司利益的行为。

### 三、 监事会对检查公司财务情况的独立意见

监事会通过审查公司经审计的财务报告后认为，本年度财务会计报告真实地反映公司的财务状况和经营成果。没有发现财务会计上有重大遗漏和虚假记载。

### 四、 监事会对公司最近一次募集资金实际投入情况的独立意见

本报告期，公司没有募集资金情况，也没有募集资金投入项目。

## 五、监事会对公司收购、出售资产情况的独立意见

监事会认为：报告期内，公司内部所涉及的收购、出售资产、股权转让事宜均按法定程序进行，没有发现有内幕交易或损害公司利益的情况。

## 六、监事会对关联交易情况的独立意见

公司第二十五次股东大会审议批准的《关于公司与上海电气（集团）总公司及其附属企业 2009 年度日常关联交易的议案》监事会认为：该等关联交易均为日常生产经营活动中正常的业务往来，公司关联方采购物资、销售原材料、接受劳务加工，均按双方协议进行核算和结算，其关联交易定价遵循了公允合理的市场交易原则，2009 年度日常关联交易预期也是切合公司实际情况的，没有发现损害股东利益或造成资产流失的情况。

## 七、监事会对立信会计师事务所有限公司出具本公司带强调事项段的无保留意见审计报告的专项说明

监事会列席了公司第六届董事会第十三次会议，认真审议了公司 2009 年度财务审计报告，与会监事同意公司董事会所做的《关于立信会计师事务所有限公司为本公司 2009 年度报表出具带强调事项段的无保留意见审计报告的专项说明》，认为：该专项意见客观反映了公司的财务状况和经营实际，董事会对公司发展预期是有依据的、合理的。

## 八、监事会对公司利润实现与预测存在较大差异的独立意见

经审核，公司对 2009 年未进行过利润预测，符合上海证券交易所《关于做好上市公司 2009 年年度报告工作的通知》中规定的相关指标可予豁免披露的要求。

## 第九节 重要事项

### 一、重大诉讼、仲裁事项

1、本公司及下属控股子公司----上海麦克林电子有限公司作为共同原告，诉美国麦克林公司、蔡贤修、桂豪杰以及三家美国麦克林公司的关联企业，违约、非法转移资产、欺诈等十二项违法行为一案，经美国加利福尼亚州北区美国联邦地区法院判决本公司胜诉（详见 2001 年 11 月 29 日《上海证券报》、香港《南华早报》刊登的本公司公告）。鉴于蔡贤修提出的个人破产申请，对蔡贤修的诉讼转入美国加利福尼亚州地方破产法院进行，2002 年 12 月 13 日本公司接到了书面判决通知（详见 2002 年 12 月 16 日《上海证券报》、香港《商报》刊登的本公司公告），本公司与美国德汇律师事务所依据法院的判决，展开了对上述判决的执行程序，本报告期该案仍继续处于执行阶段。

2、上海飞龙房地产开发有限公司诉本公司合资、合作开发上海市华山路 1496 号地块合同纠纷案，法院曾于 2002 年 5 月 27 日和 8 月 23 日分别作出一审和二审判决，（详情请见 2002 年 6 月 4 日和 2002 年 8 月 27 日刊登在《上海证券报》和香港《商报》上的本公司公告）。本公司依法向上海市高级人民法院提起申诉，2003 年 12 月末上海市高级人民法院下发了《驳回再审申请通知书》，驳回了公司的再审申请（详情请见 2003 年 12 月 30 日刊登在《上海证券报》和香港《商报》上的本公司公告）。本公司已于 2004 年 8 月向最高人民法院提起申诉，至本报告期该案仍在受理过程中。

上述诉讼事项的进展情况，公司在历年定期报告中按规定持续进行了披露。

### 二、破产重整相关事项

本年度，公司无破产重整相关事项

### 三、其他重大事项及其影响和解决方案的分析说明

#### 1、持有其他上市公司股权情况

单位:元 币种:人民币

证券代码	证券简称	初始投资金额	占该公司股权比例(%)	期末账面值	报告期损益	报告期所有者权益变动	会计核算科目	股份来源
601328	交通银行	198,252.00	0.0003	1,404,463.50	0.00	683,455.50	可供出售金融资产	购入法人股
合计		198,252.00	0.0003	1,404,463.50	0.00	683,455.50	-	-

2、截止本报告期末，公司无持有非上市金融企业股权的情况。

3、截止本报告期末，公司无买卖其他上市公司股份的情况

#### 四、公司收购、出售资产、企业合并事项

##### 1、出售资产情况

单位:万元 币种:人民币

交易对方	被出售资产	出售日	出售价格	本年初起至出售日该资产为上市公司贡献的净利润	出售产生的损益	是否为关联交易(如是,说明定价原则)	资产出售原则	所涉及的资产产权是否已全部过户	所涉及的债权债务是否已全部转移	该资产出售贡献的净利润占上市公司净利润的比例(%)	关联关系
高勤	上海金波弹性元件有限公司75%股权转让	2009年1月20日	237.36	-18.70	93.81	否	以评估挂牌交易	是	否	16.39	无

说明:上海金波弹性元件有限公司为本公司控股子公司,成立于2000年2月24日,注册资本100万元,投资方为自仪股份和费启璘等8名自然人,其中:自仪股份货币投入75万元,占总股本的75%。根据公司“主副剥离”集中精力发展主业的战略要求,经公司第六届董事会第七次会议同意将不低于该公司的净资产评估值,公开在“上海市联合产权交易所”挂牌交易,实施75%的股权受让。

(详情请见2009年4月30日刊登在《上海证券报》、香港《文汇报》上的本公司公告)

2、本报告期,公司无收购资产或吸收、合并事项的情况。

#### 五、股权激励计划在本报告期的具体实施情况

本报告期,公司尚未实施股权激励计划。

#### 六、重大关联交易事项

##### 1、与日常经营相关的关联交易事项

单位:万元 币种:人民币

关联交易方	关联关系	关联交易类型	关联交易内容	关联交易定价原则	关联交易价格	关联交易金额	占同类交易金额的比例(%)	关联交易结算方式	市场价格	交易价格与市场参考价格差异较大的原因
上海电气集团股份有限公司	母公司的控股子公司	销售商品	销售货物	市场价	-	8,048.16	7.32	-	-	-
上海冶金矿山机械厂	其他	销售商品	销售货物	市场价	-	1,887.08	1.72	-	-	-
上海电气电站设备有限公司	其他	销售商品	销售货物	市场价	-	1,344.70	1.22	-	-	-
上海环保工程成套有限公司	其他	销售商品	销售货物	市场价	-	1,337.80	1.21	-	-	-
上海锅炉厂有限公司	其他	销售商品	销售货物	市场价	-	520.56	0.47	-	-	-
上海重型机器厂有限公司	其他	销售商品	销售货物	市场价	-	33.52	0.03	-	-	-
上海电气(集团)长江公司	其他	销售商品	销售货物	市场价	-	20.58	0.02	-	-	-
上海电气风电设备有限公司	其他	销售商品	销售货物	市场价	-	6.37	0.01	-	-	-



上海四方锅炉厂	其他	销售商品	销售货物	市场价	-	1.11	0.00	-	-	-
上海汽轮机厂有限公司	其他	销售商品	销售货物	市场价	-	0.71	0.00	-	-	-
上海通用机械（集团）公司	其他	销售商品	销售货物	市场价	-	0.19	0.00	-	-	-
太平洋机电（集团）有限公司	其他	销售商品	销售货物	市场价	-	0.15	0.00	-	-	-
上海电气压缩机泵业有限公司	其他	销售商品	销售货物	市场价	-	0.03	0.00	-	-	-
上海市机械制造工艺研究所有限公司	其他	销售商品	销售货物	市场价	-	0.01	0.00	-	-	-
上海继电器有限公司	其他	销售商品	销售货物	市场价	-	0.09	0.00	-	-	-
合 计				/	/	13,201.06	12.00	/	/	/
上海电气（集团）总公司	母公司	采购商品	采购货物	市场价	--	17.21	0.02	-	-	-
合 计				/	/	17.21	0.02	/	/	/

2009年6月15日，公司第二十五次股东大会审议批准《关于公司与上海电气（集团）总公司及其附属企业二〇〇九年日常关联交易金额预计的议案》。报告期内，公司实际履行情况为：向上海电气（集团）总公司及其附属企业提供数字控制系统、其他控制系统、仪表及装备产品以及配件和服务等实际交易金额为13,201.06万元，在本报告期日常生产经营性关联交易金额预计授权范围之内。

2、本报告期，公司无资产收购、出售及股权转让发生的关联交易事项。

3、本报告期，公司与关联方无共同对外投资的关联交易事项。

4、公司与关联方债权债务往来事项

报告期末，公司应收美国麦克林集团公司11,167.32万元；应收上海电气集团股份有限公司6,985.35万元；应收上海冶金矿山机械厂1,159.39万元；应收上海电气电站设备有限公司342.23万元；应收上海锅炉厂有限公司73.50万元；应收上海太平洋纺织机械成套设备有限公司4.42万元；应收上海环保工程成套有限公司837.19万元；应收上海重型机器厂有限公司34.51万元；应收上海电气（集团）总公司25.92万元；应收上海电气（集团）长江公司24.08万元。应付账款中应付上海电气集团股份有限公司85.83万元；应付上海电气电站设备有限公司34.12万元；应付上海电气（集团）总公司20.13万元。其他应付款中应付上海电气（集团）总公司2,189.32万元；应付上海文通物业有限公司97.94万元。预收账款中预收上海电气电站设备有限公司220.22万元。

5、其他重大关联交易事项

本报告期，无其他重大关联交易事项。

## 七、公司重大合同及其履行情况

- 1、本报告期，公司没有发生或以前期间发生但延续到报告期的重大托管、承包、租赁其他公司资产或其他公司托管、承包、租赁公司资产的事项。
- 2、本报告期，公司没有发生或以前期间发生但延续到报告期的重大担保事项。
- 3、本报告期，公司没有发生或以前期间发生但延续到报告期的委托理财事项。
- 4、本报告期，公司无其他重大合同。

## 八、承诺事项履行情况

原非流通股股东在股权分置改革过程中做出的承诺事项及其履行情况

股东名称	承诺事项	承诺履行情况	备注
上海电气（集团）总公司	上海电气（集团）总公司只有自股权分置改革方案实施后的第一个交易日起满 36 个月，其所持公司股票才可上市交易。	根据股改承诺，上海电气（集团）总公司于 2009 年 10 月 26 日实现了有限售条件的流通股上市。此前，上海电气（集团）总公司所持公司股票未上市交易。	--

截止报告期末，公司有限售条件的流通股全部实现上市交易。

## 九、聘任、解聘会计师事务所情况

报告期内，董事会续聘立信会计师事务所有限公司为本公司审计机构，公司支付立信会计师事务所有限公司年度审计报酬 90 万元人民币。上述机构已为本公司提供了 6 年审计服务。

**十、报告期内，公司及其董事、监事、高级管理人员、公司股东、实际控制人均未受中国证监会的稽查、行政处罚、通报批评及证券交易所的公开谴责。**

## 十一、其它重大事项说明

① 本报告期，中国证券监督管理委员会上海监管局对公司进行了现场检查。针对现场检查中发现的问题，就公司拥有的六处物业的过户手续尚未办妥，其权证记载的权利人仍为公司原控股股东上海仪电控股（集团）公司的违规事实下达了《责令改正决定》。“要求公司在 2009 年 11 月 30 日前予以改正，确保公司资产独立、完整。”继收到上海证监局《责令改正决定》之后，公司多次召开整改专题会议，走访所属地块的区土地局、规划局和房地产交易中心，并与原控股股东上海仪电控股（集团）公司高层进行了沟通。同时，董事会责成公司管理层明确专人为该事项落实责任人，不断加强处置该事项的力度，尽早解决上述土地房产“两证不合一”的问题，以确保公司资产的独立与完整。（详情请见 2009 年 12 月 25 日刊登在《上海证券报》和香港《文汇报》上的本公司公告）

② 2009 年 10 月 26 日公司董事会提出的本报告期有限售条件的流通股上市申请获上海证券交易所批准，本次有限售条件的流通股上市数量为 105,359,357 股。

## 十二、信息披露索引

公告编号	披露时间	公告名称	披露报刊
临 2009-001	2009 年 1 月 7 日	上海自动化仪表股份有限公司关于对中国证券监督管理委员会上海监管局巡检发现问题整改进展情况的公告	《上海证券报》 C10 版 香港《文汇报》 B2 版
临 2009-002	2009 年 1 月 17 日	上海自动化仪表股份有限公司第六届董事会第五次会议决议公告	《上海证券报》 27 版 香港《文汇报》 A22 版
临 2009-003	2009 年 2 月 27 日	上海自动化仪表股份有限公司关于变更公司股权分置改革保荐代表人的公告	《上海证券报》 C42 版 香港《文汇报》 A26 版
定期报告	2009 年 3 月 21 日	上海自动化仪表股份有限公司 2008 年度报告摘要	《上海证券报》 41 版 香港《文汇报》 A59 版
临 2009-004	2009 年 3 月 21 日	上海自动化仪表股份有限公司第六届董事会第六次会议决议公告	《上海证券报》 41 版 香港《文汇报》 A59 版
临 2009-005	2009 年 3 月 21 日	上海自动化仪表股份有限公司第六届监事会第四次会议决议公告	《上海证券报》 41 版 香港《文汇报》 A59 版
临 2009-006	2009 年 3 月 21 日	上海自动化仪表股份有限公司关于 2009 年度日常经营性关联交易预计公告	《上海证券报》 41 版 香港《文汇报》 A59 版
临 2009-007	2009 年 3 月 21 日	上海自动化仪表股份有限公司关于董事辞职的公告	《上海证券报》 41 版
临 2009-008	2009 年 3 月 21 日	上海自动化仪表股份有限公司关于监事辞职的公告	《上海证券报》 41 版
临 2009-009	2009 年 3 月 21 日	上海自动化仪表股份有限公司关于对中国证券监督管理委员会上海监管局巡检发现问题整改进展情况的公告	《上海证券报》 41 版 香港《文汇报》 A59 版
临 2009-010	2009 年 4 月 4 日	上海自动化仪表股份有限公司国有股东股份减持公告	《上海证券报》 14 版 香港《文汇报》 B7 版
定期报告	2009 年 4 月 30 日	上海自动化仪表股份有限公司 2009 年第一季度报告	《上海证券报》 C82 版 香港《文汇报》 C6 版
临 2009-011	2009 年 4 月 30 日	上海自动化仪表股份有限公司第六届董事会第七次会议决议公告	《上海证券报》 C82 版 香港《文汇报》 C6 版
临 2009-012	2009 年 4 月 30 日	上海自动化仪表股份有限公司第六届监事会第五次会议决议公告	《上海证券报》 C82 版 香港《文汇报》 C6 版
临 2009-013	2009 年 5 月 13 日	上海自动化仪表股份有限公司国有股东股份减持公告	《上海证券报》 C15 版 香港《文汇报》 B3 版
临 2009-014	2009 年 5 月 20 日	上海自动化仪表股份有限公司第六届董事会第八次会议决议公告暨召开公司第二十五次股东大会（2008 年年会）的通知	《上海证券报》 C23 版 香港《文汇报》 B6 版
临 2009-015	2009 年 6 月 16 日	上海自动化仪表股份有限公司关于对中国证券监督管理委员会上海监管局巡检发现问题整改进展情况的公告	《上海证券报》 C20 版 香港《文汇报》 B3 版
临 2009-016	2009 年 6 月 16 日	上海自动化仪表股份有限公司第二十五次股东大会（暨 2008 年年会）决议公告	《上海证券报》 C20 版 香港《文汇报》 B3 版
临 2009-017	2009 年 6 月 20 日	上海自动化仪表股份有限公司国有股东股份减持公告	《上海证券报》 31 版 香港《文汇报》 B4 版

临 2009-018	2009 年 6 月 30 日	上海自动化仪表股份有限公司国有股东股份减持公告	《上海证券报》 C23 版 香港《文汇报》 A35 版
定期报告	2009 年 8 月 28 日	上海自动化仪表股份有限公司 2009 年半年度报告摘要	《上海证券报》 C165 版 香港《文汇报》 B9 版
临 2009-019	2009 年 8 月 28 日	上海自动化仪表股份有限公司第六届董事会第九次会议决议公告	《上海证券报》 C165 版 香港《文汇报》 B8 版
临 2009-020	2009 年 8 月 28 日	上海自动化仪表股份有限公司第六届监事会第六次会议决议公告	《上海证券报》 C165 版 香港《文汇报》 B8 版
临 2009-021	2009 年 9 月 23 日	上海自动化仪表股份有限公司股票交易异常波动公告	《上海证券报》 B15 版 香港《文汇报》 B2 版
临 2009-022	2009 年 10 月 21 日	上海自动化仪表股份有限公司有限售条件的流通股上市公告	《上海证券报》 B6 版 香港《文汇报》 B4 版
定期报告	2009 年 10 月 30 日	上海自动化仪表股份有限公司 2009 年第三季度报告	《上海证券报》 B28 版 香港《文汇报》 B2 版
临 2009-023	2009 年 10 月 30 日	上海自动化仪表股份有限公司第六届董事会第十次会议决议公告	《上海证券报》 B28 版 香港《文汇报》 B2 版
临 2009-024	2009 年 12 月 25 日	上海自动化仪表股份有限公司第六届董事会第十一次会议决议公告暨召开公司第二十六次股东大会（2010 年第一次临时会议）通知	《上海证券报》 B24 版 香港《文汇报》 A19 版
临 2009-025	2009 年 12 月 25 日	上海自动化仪表股份有限公司第六届监事会第八次会议决议公告	《上海证券报》 B24 版 香港《文汇报》 A19 版
临 2009-026	2009 年 12 月 25 日	上海自动化仪表股份有限公司关于对中国证监会上海监管局现场检查问题的整改公告	《上海证券报》 B24 版 香港《文汇报》 A19 版



## 第十节 财务会计报告

### 审计报告

信会师报字（2010）第 10806 号

#### 上海自动化仪表股份有限公司全体股东：

我们审计了后附的上海自动化仪表股份有限公司（以下简称“贵公司”）财务报表，包括 2009 年 12 月 31 日的资产负债表和合并资产负债表、2009 年度的利润表和合并利润表、2009 年度的现金流量表和合并现金流量表、2009 年度的所有者权益变动表和合并所有者权益变动表以及财务报表附注。

#### 一、 管理层对财务报表的责任

按照企业会计准则的规定编制财务报表是贵公司管理层的责任。这种责任包括：（1）设计、实施和维护与财务报表编制相关的内部控制，以使财务报表不存在由于舞弊或错误而导致的重大错报；（2）选择和运用恰当的会计政策；（3）作出合理的会计估计。

#### 二、 注册会计师的责任

我们的责任是在实施审计工作的基础上对财务报表发表审计意见。我们按照中国注册会计师审计准则的规定执行了审计工作。中国注册会计师审计准则要求我们遵守职业道德规范，计划和实施审计工作以对财务报表是否不存在重大错报获取合理保证。

审计工作涉及实施审计程序，以获取有关财务报表金额和披露的审计证据。选择的审计程序取决于注册会计师的判断，包括对由于舞弊或错误导致的财务报表重大错报风险的评估。在进行风险评估时，我们考虑与财务报表编制相关的内部控制，以设计恰当的审计程序，但目的并非对内部控制的有效性发表意见。审计工作还包括评价管理层选用会计政策的恰当性和作出会计估计的合理性，以及评价财务报表的总体列报。

我们相信，我们获取的审计证据是充分、适当的，为发表审计意见提供了基础。

#### 三、 审计意见

我们认为，贵公司财务报表已经按照企业会计准则的规定编制，在所有重大方面公允反映了贵公司 2009 年 12 月 31 日的财务状况以及 2009 年度的经营成果和现金流量。

#### 四、 强调事项

我们提醒财务报表使用者关注，如财务报表附注十所述，以上会计报表是基于持续经营的原则而编制的。贵公司截止 2009 年 12 月 31 日的累计亏损约为人民币 4.87 亿元。于 2009 年 12 月 31 日，贵公司尚未偿还的银行借款及利息约为人民币 5.59 亿元。虽然贵公司已在会计报表附注十中充分披露了

拟采取的改善措施，但其持续经营能力仍然存在重大不确定性。本段内容不影响已发表的审计意见。

**立信会计师事务所有限公司**

**中国注册会计师：**

**中国注册会计师：**

**中国·上海**

**二〇一〇年三月二十九日**

## 合并资产负债表

2009 年 12 月 31 日

编制单位:上海自动化仪表股份有限公司

单位:元 币种:人民币

项目	附注	期末余额	年初余额
<b>流动资产:</b>			
货币资金	5.1	182,041,427.88	140,978,960.85
结算备付金			
拆出资金			
交易性金融资产			
应收票据	5.2	32,313,812.25	23,430,259.11
应收账款	5.4	435,934,262.01	350,456,288.42
预付款项	5.6	73,233,778.49	66,122,624.95
应收保费			
应收分保账款			
应收分保合同准备金			
应收利息			
应收股利	5.3	3,390,969.52	130,798.60
其他应收款	5.5	31,194,320.21	43,727,702.77
买入返售金融资产			
存货	5.7	196,109,658.85	214,308,895.79
一年内到期的非流动资产			
其他流动资产			
流动资产合计		954,218,229.21	839,155,530.49
<b>非流动资产:</b>			
发放委托贷款及垫款			
可供出售金融资产	5.8	1,404,463.50	721,008.00
持有至到期投资			
长期应收款			
长期股权投资	5.10	100,288,278.29	104,227,743.38
投资性房地产			
固定资产	5.11	102,363,385.42	87,142,146.71
在建工程	5.12	66,139,963.07	30,566,694.26
工程物资	5.13	26,527.80	26,679.85
固定资产清理			
生产性生物资产			
油气资产			
无形资产	5.14	19,752,963.58	20,752,467.22
开发支出			
商誉			
长期待摊费用	5.15	1,255,858.39	3,576,053.31
递延所得税资产	5.16	6,425,701.80	2,775,704.07
其他非流动资产			
非流动资产合计		297,657,141.85	249,788,496.80
资产总计		1,251,875,371.06	1,088,944,027.29
<b>流动负债:</b>			
短期借款	5.18	371,658,982.64	358,061,618.86
向中央银行借款			



项目	附注	期末余额	年初余额
吸收存款及同业存放			
拆入资金			
交易性金融负债			
应付票据			
应付账款	5.19	300,698,697.02	256,028,705.64
预收款项	5.20	72,908,394.70	86,822,265.29
卖出回购金融资产款			
应付手续费及佣金			
应付职工薪酬	5.21	3,545,418.77	7,276,531.35
应交税费	5.22	12,108,586.43	8,293,449.78
应付利息	5.23	18,821,572.12	17,582,019.87
应付股利	5.24	4,482,460.25	4,557,460.25
其他应付款	5.25	84,066,820.56	76,420,701.38
应付分保账款			
保险合同准备金			
代理买卖证券款			
代理承销证券款			
一年内到期的非流动负债	5.26	15,216,406.02	14,166,406.02
其他流动负债			
流动负债合计		883,507,338.51	829,209,158.44
<b>非流动负债：</b>			
长期借款	5.27	153,500,000.00	81,500,000.00
应付债券			
长期应付款			
专项应付款	5.28	19,477,056.32	22,036,605.83
预计负债			
递延所得税负债	5.16	180,931.73	
其他非流动负债	5.29	33,692,000.00	
非流动负债合计		206,849,988.05	103,536,605.83
负债合计		1,090,357,326.56	932,745,764.27
<b>股东权益：</b>			
股本	5.30	399,286,890.00	399,286,890.00
资本公积	5.31	225,614,785.59	225,094,490.16
减：库存股			
专项储备			
盈余公积	5.32	22,767,526.37	22,767,526.37
一般风险准备			
未分配利润	5.33	-487,050,337.82	-492,774,883.65
外币报表折算差额			
归属于母公司所有者权益合计		160,618,864.14	154,374,022.88
少数股东权益		899,180.36	1,824,240.14
股东权益合计		161,518,044.50	156,198,263.02
负债和所有者权益总计		1,251,875,371.06	1,088,944,027.29

公司法定代表人：

主管会计工作负责人：

会计机构负责人：

**母公司资产负债表**  
2009 年 12 月 31 日

编制单位:上海自动化仪表股份有限公司

单位:元 币种:人民币

项目	附注	期末余额	年初余额
<b>流动资产:</b>			
货币资金		178,547,701.19	131,888,325.65
交易性金融资产			
应收票据		29,845,508.20	21,192,259.11
应收账款	11.1	431,834,835.25	345,526,412.46
预付款项		73,103,507.27	65,958,040.86
应收利息			
应收股利		3,770,429.83	735,258.91
其他应收款	11.2	31,201,708.39	48,049,654.68
存货		190,670,799.19	203,875,888.13
一年内到期的非流动资产			
其他流动资产			
流动资产合计		938,974,489.32	817,225,839.80
<b>非流动资产:</b>			
可供出售金融资产		1,404,463.50	721,008.00
持有至到期投资			
长期应收款			
长期股权投资	11.3	108,755,370.29	118,344,835.38
投资性房地产			
固定资产		100,543,594.42	83,375,587.45
在建工程		66,139,963.07	30,501,199.81
工程物资		26,527.80	26,679.85
固定资产清理			
生产性生物资产			
油气资产			
无形资产		19,752,963.58	20,752,467.22
开发支出			
商誉			
长期待摊费用		1,255,858.39	3,450,254.22
递延所得税资产		6,304,920.69	2,658,192.13
其他非流动资产			
非流动资产合计		304,183,661.74	259,830,224.06
资产总计		1,243,158,151.06	1,077,056,063.86
<b>流动负债:</b>			
短期借款		370,959,018.86	358,061,618.86
交易性金融负债			
应付票据			
应付账款		290,587,760.95	246,723,402.76
预收款项		70,983,140.89	85,760,444.24
应付职工薪酬		2,405,383.93	4,433,437.18
应交税费		11,909,046.86	7,771,752.47
应付利息		18,821,572.12	17,582,019.87
应付股利		4,482,460.25	4,482,460.25
其他应付款		83,041,793.81	77,547,453.99
一年内到期的非流动负债		15,216,406.02	14,166,406.02
其他流动负债			
流动负债合计		868,406,583.69	816,528,995.64

项目	附注	期末余额	年初余额
<b>非流动负债：</b>			
长期借款		153,500,000.00	81,500,000.00
应付债券			
长期应付款			
专项应付款		19,477,056.32	22,036,605.83
预计负债			
递延所得税负债		180,931.73	
其他非流动负债		33,692,000.00	
非流动负债合计		206,849,988.05	103,536,605.83
负债合计		1,075,256,571.74	920,065,601.47
<b>股东权益：</b>			
股本		399,286,890.00	399,286,890.00
资本公积		226,463,331.01	225,943,035.58
减：库存股			
专项储备			
盈余公积		22,767,526.37	22,767,526.37
一般风险准备			
未分配利润		-480,616,168.06	-491,006,989.56
股东权益合计		167,901,579.32	156,990,462.39
负债和所有者权益总计		1,243,158,151.06	1,077,056,063.86

公司法定代表人：

主管会计工作负责人：

会计机构负责人：

### 合并利润表

2009 年 1—12 月

编制单位：上海自动化仪表股份有限公司

单位：元 币种：人民币

项目	附注	本期金额	上期金额
一、营业总收入		1,118,092,213.70	1,093,098,117.29
其中：营业收入	5.34	1,118,092,213.70	1,093,098,117.29
利息收入			
已赚保费			
手续费及佣金收入			
二、营业总成本		1,127,397,927.81	1,089,221,612.40
其中：营业成本	5.34	895,116,776.14	856,101,206.15
利息支出			
手续费及佣金支出			
退保金			
赔付支出净额			
提取保险合同准备金净额			
保单红利支出			
分保费用			
营业税金及附加	5.35	6,389,892.95	5,962,894.27
销售费用		43,692,034.19	44,532,701.88
管理费用		150,832,208.46	156,757,668.01

财务费用	5.38	23,335,876.21	31,424,449.58
资产减值损失	5.37	8,031,139.86	-5,557,307.49
加：公允价值变动收益（损失以“-”号填列）			
投资收益（损失以“-”号填列）	5.36	8,190,420.00	4,000,122.06
其中：对联营企业和合营企业的投资收益		1,224,009.94	2,156,147.14
汇兑收益（损失以“-”号填列）			
三、营业利润（亏损以“-”号填列）		-1,115,294.11	7,876,626.95
加：营业外收入	5.39	5,785,095.57	982,522.84
减：营业外支出	5.40	1,462,347.97	461,107.98
其中：非流动资产处置损失		319,478.71	315,858.76
四、利润总额（亏损总额以“-”号填列）		3,207,453.49	8,398,041.81
减：所得税费用	5.41	-2,106,963.81	480,738.76
五、净利润（净亏损以“-”号填列）		5,314,417.30	7,917,303.05
归属于母公司所有者的净利润		5,724,545.83	8,125,686.89
少数股东损益		-410,128.53	-208,383.84
六、每股收益：			
（一）基本每股收益		0.014	0.020
（二）稀释每股收益		0.014	0.020
七、其他综合收益	5.43	502,523.77	-860,703.30
八、综合收益总额		5,816,941.07	7,056,599.75
归属于母公司所有者的综合收益总额		6,227,069.60	7,264,983.59
归属于少数股东的综合收益总额		-410,128.53	-208,383.84

公司法定代表人：

主管会计工作负责人：

会计机构负责人：

### 母公司利润表

2009 年 1—12 月

编制单位：上海自动化仪表股份有限公司

单位：元 币种：人民币

项目	附注	本期金额	上期金额
一、营业收入	11.4	1,068,602,060.30	1,058,711,025.61
减：营业成本	11.4	859,146,449.50	835,354,818.55
营业税金及附加		5,997,077.70	5,591,701.25
销售费用		41,451,016.51	42,162,121.93
管理费用		140,216,887.21	145,357,261.96
财务费用		23,208,575.04	25,232,139.18
资产减值损失		6,790,365.64	624,037.24
加：公允价值变动收益（损失以“-”号填列）			
投资收益（损失以“-”号填列）	11.5	11,746,670.61	4,294,122.06
其中：对联营企业和合营企业的投资收益		1,224,009.94	2,156,147.14
二、营业利润（亏损以“-”号填列）		3,538,359.31	8,683,067.56
加：营业外收入		5,781,818.03	744,094.30
减：营业外支出		1,327,082.04	420,511.60

其中：非流动资产处置损失		184,427.98	297,739.91
三、利润总额（亏损总额以“-”号填列）		7,993,095.30	9,006,650.26
减：所得税费用		-2,397,726.20	
四、净利润（净亏损以“-”号填列）		10,390,821.50	9,006,650.26
五、每股收益：			
（一）基本每股收益		0.026	0.023
（二）稀释每股收益		0.026	0.023
六、其他综合收益		502,523.77	-860,703.30
七、综合收益总额		10,893,345.27	8,145,946.96

公司法定代表人：

主管会计工作负责人：

会计机构负责人：

## 合并现金流量表

2009 年 1—12 月

编制单位：上海自动化仪表股份有限公司

单位：元 币种：人民币

项目	附注	本期金额	上期金额
<b>一、经营活动产生的现金流量：</b>			
销售商品、提供劳务收到的现金		1,210,020,589.12	1,239,494,975.72
客户存款和同业存放款项净增加额			
向中央银行借款净增加额			
向其他金融机构拆入资金净增加额			
收到原保险合同保费取得的现金			
收到再保险业务现金净额			
保户储金及投资款净增加额			
处置交易性金融资产净增加额			
收取利息、手续费及佣金的现金			
拆入资金净增加额			
回购业务资金净增加额			
收到的税费返还			
收到其他与经营活动有关的现金	5.44	1,668,605.18	2,183,693.99
经营活动现金流入小计		1,211,689,194.30	1,241,678,669.71
购买商品、接受劳务支付的现金		937,986,351.56	955,712,010.95
客户贷款及垫款净增加额			
存放中央银行和同业款项净增加额			
支付原保险合同赔付款项的现金			
支付利息、手续费及佣金的现金			
支付保单红利的现金			
支付给职工以及为职工支付的现金		144,932,677.02	159,249,207.73
支付的各项税费		50,909,452.95	57,274,201.07
支付其他与经营活动有关的现金	5.44	85,234,184.88	99,344,285.97
经营活动现金流出小计		1,219,062,666.41	1,271,579,705.72
经营活动产生的现金流量净额		-7,373,472.11	-29,901,036.01
<b>二、投资活动产生的现金流量：</b>			
收回投资收到的现金			14,855,134.41
取得投资收益收到的现金		6,852,935.18	1,575,725.52
处置固定资产、无形资产和其他长期资产收回的现金净额		617,234.98	2,416,742.40

项目	附注	本期金额	上期金额
处置子公司及其他营业单位收到的现金净额		1,665,555.99	
收到其他与投资活动有关的现金			
投资活动现金流入小计		9,135,726.15	18,847,602.33
购建固定资产、无形资产和其他长期资产支付的现金		85,652,505.99	23,300,063.00
投资支付的现金			9,876,181.47
质押贷款净增加额			
取得子公司及其他营业单位支付的现金净额			15,750,000.00
支付其他与投资活动有关的现金			
投资活动现金流出小计		85,652,505.99	48,926,244.47
投资活动产生的现金流量净额		-76,516,779.84	-30,078,642.14
<b>三、筹资活动产生的现金流量：</b>			
吸收投资收到的现金			
其中：子公司吸收少数股东投资收到的现金			
取得借款收到的现金		456,500,000.00	554,000,000.00
发行债券收到的现金			
收到其他与筹资活动有关的现金	5.44	34,692,000.00	7,748,800.00
筹资活动现金流入小计		491,192,000.00	561,748,800.00
偿还债务支付的现金		369,580,000.00	368,110,000.00
分配股利、利润或偿付利息支付的现金		28,588,824.19	26,866,983.07
其中：子公司支付给少数股东的股利、利润		42,000.00	117,000.00
支付其他与筹资活动有关的现金	5.44	1,020,000.00	65,300,000.00
筹资活动现金流出小计		399,188,824.19	460,276,983.07
筹资活动产生的现金流量净额		92,003,175.81	101,471,816.93
<b>四、汇率变动对现金及现金等价物的影响</b>		-52.07	-6,172.51
<b>五、现金及现金等价物净增加额</b>		8,112,871.79	41,485,966.27
加：期初现金及现金等价物余额		140,978,960.85	99,492,994.58
<b>六、期末现金及现金等价物余额</b>		149,091,832.64	140,978,960.85

公司法定代表人：

主管会计工作负责人：

会计机构负责人：

## 母公司现金流量表

2009 年 1—12 月

编制单位:上海自动化仪表股份有限公司

单位:元 币种:人民币

项目	附注	本期金额	上期金额
<b>一、经营活动产生的现金流量:</b>			
销售商品、提供劳务收到的现金		1,161,589,816.96	1,166,412,575.89
收到的税费返还			
收到其他与经营活动有关的现金		1,612,912.97	2,140,515.73
经营活动现金流入小计		1,163,202,729.93	1,168,553,091.62
购买商品、接受劳务支付的现金		912,702,510.96	908,092,381.28
支付给职工以及为职工支付的现金		129,059,767.14	145,453,158.99
支付的各项税费		46,438,346.15	52,640,551.20
支付其他与经营活动有关的现金		77,774,585.52	92,542,541.26
经营活动现金流出小计		1,165,975,209.77	1,198,728,632.73
经营活动产生的现金流量净额		-2,772,479.84	-30,175,541.11
<b>二、投资活动产生的现金流量:</b>			
收回投资收到的现金			
取得投资收益收到的现金		6,936,935.18	14,855,134.41
处置固定资产、无形资产和其他长期资产收回的现金净额		613,664.98	1,644,725.52
处置子公司及其他营业单位收到的现金净额		2,373,600.00	1,582,223.90
收到其他与投资活动有关的现金			
投资活动现金流入小计		9,924,200.16	18,082,083.83
购建固定资产、无形资产和其他长期资产支付的现金		85,573,376.55	23,116,384.55
投资支付的现金			9,876,181.47
取得子公司及其他营业单位支付的现金净额			15,750,000.00
支付其他与投资活动有关的现金			
投资活动现金流出小计		85,573,376.55	48,742,566.02
投资活动产生的现金流量净额		-75,649,176.39	-30,660,482.19
<b>三、筹资活动产生的现金流量:</b>			
吸收投资收到的现金			
取得借款收到的现金		456,500,000.00	554,000,000.00
收到其他与筹资活动有关的现金		34,692,000.00	7,748,800.00
筹资活动现金流入小计		491,192,000.00	561,748,800.00
偿还债务支付的现金		369,580,000.00	368,110,000.00
分配股利、利润或偿付利息支付的现金		28,460,511.40	26,707,036.49
支付其他与筹资活动有关的现金		1,020,000.00	65,300,000.00
筹资活动现金流出小计		399,060,511.40	460,117,036.49
筹资活动产生的现金流量净额		92,131,488.60	101,631,763.51
<b>四、汇率变动对现金及现金等价物的影响</b>		-52.07	-6,172.51
<b>五、现金及现金等价物净增加额</b>		13,709,780.30	40,789,567.70
加:期初现金及现金等价物余额		131,888,325.65	91,098,757.95
<b>六、期末现金及现金等价物余额</b>		145,598,105.95	131,888,325.65

公司法定代表人:

主管会计工作负责人:

会计机构负责人:

### 合并所有者权益变动表

2009 年 1—12 月

编制单位:上海自动化仪表股份有限公司

单位:元 币种:人民币

项目	本期金额									
	归属于母公司所有者权益							少数股东权益	所有者权益合计	
	股本	资本公积	减： 库存股	专项 储备	盈余公积	一般 风险 准备	未分配利润			其他
一、上年年末余额	399,286,890.00	225,094,490.16			22,767,526.37		-492,774,883.65		1,824,240.14	156,198,263.02
加：会计政策变更										
前期差错更正										
其他										
二、本年初余额	399,286,890.00	225,094,490.16			22,767,526.37		-492,774,883.65		1,824,240.14	156,198,263.02
三、本期增减变动金额(减少以“-”号填列)		520,295.43					5,724,545.83		-925,059.78	5,319,781.48
(一) 净利润							5,724,545.83		-410,128.53	5,314,417.30
(二) 其他综合收益		502,523.77								502,523.77
上述(一)和(二)小计		502,523.77					5,724,545.83		-410,128.53	5,816,941.07
(三) 所有者投入和减少资本		17,771.66							-472,931.25	-455,159.59
1. 所有者投入资本										
2. 股份支付计入所有者权益的金额										
3. 其他		17,771.66							-472,931.25	-455,159.59
(四) 利润分配									-42,000.00	-42,000.00
1. 提取盈余公积										
2. 提取一般风险准备										
3. 对所有者(或股东)的分配									-42,000.00	-42,000.00
4. 其他										
(五) 所有者权益内部结转										
1. 资本公积转增资本(或股本)										
2. 盈余公积转增资本(或股本)										
3. 盈余公积弥补亏损										
4. 其他										
(六) 专项储备										
1. 本期提取										
2. 本期使用										
四、本期期末余额	399,286,890.00	225,614,785.59			22,767,526.37		-487,050,337.82		899,180.36	161,518,044.50



单位:元 币种:人民币

项目	上年同期金额								少数股东权益	所有者权益合计
	归属于母公司所有者权益							其他		
	股本	资本公积	减：库存股	专项储备	盈余公积	一般风险准备	未分配利润			
一、上年年末余额	399,286,890.00	226,803,738.88			22,767,526.37		-500,900,570.54		2,351,078.56	150,308,663.27
加：会计政策变更										
前期差错更正										
其他										
二、本年初余额	399,286,890.00	226,803,738.88			22,767,526.37		-500,900,570.54		2,351,078.56	150,308,663.27
三、本期增减变动金额(减少以“-”号填列)		-1,709,248.72					8,125,686.89		-526,838.42	5,889,599.75
(一)净利润							8,125,686.89		-208,383.84	7,917,303.05
(二)其他综合收益		-860,703.30								-860,703.30
上述(一)和(二)小计		-860,703.30					8,125,686.89		-208,383.84	7,056,599.75
(三)所有者投入和减少资本		-848,545.42							-201,454.58	-1,050,000.00
1.所有者投入资本										
2.股份支付计入所有者权益的金额										
3.其他		-848,545.42							-201,454.58	-1,050,000.00
(四)利润分配									-117,000.00	-117,000.00
1.提取盈余公积										
2.提取一般风险准备										
3.对所有者(或股东)的分配									-117,000.00	-117,000.00
4.其他										
(五)所有者权益内部结转										
1.资本公积转增资本(或股本)										
2.盈余公积转增资本(或股本)										
3.盈余公积弥补亏损										
4.其他										
(六)专项储备										
1.本期提取										
2.本期使用										
四、本期期末余额	399,286,890.00	225,094,490.16			22,767,526.37		-492,774,883.65		1,824,240.14	156,198,263.02

公司法定代表人：

主管会计工作负责人：

会计机构负责人：

母公司所有者权益变动表  
2009 年 1—12 月

编制单位:上海自动化仪表股份有限公司

单位:元 币种:人民币

项目	本期金额							
	股本	资本公积	减： 库存股	专项 储备	盈余公积	一般 风险 准备	未分配利润	所有者权益合计
一、上年年末余额	399,286,890.00	225,943,035.58			22,767,526.37		-491,006,989.56	156,990,462.39
加：会计政策变更								
前期差错更正								
其他								
二、本年年初余额	399,286,890.00	225,943,035.58			22,767,526.37		-491,006,989.56	156,990,462.39
三、本期增减变动金额 (减少以“-”号填列)		520,295.43					10,390,821.50	10,911,116.93
(一) 净利润							10,390,821.50	10,390,821.50
(二) 其他综合收益		502,523.77						502,523.77
上述(一)和(二)小计		502,523.77					10,390,821.50	10,893,345.27
(三) 所有者投入和减少资本		17,771.66						17,771.66
1. 所有者投入资本								
2. 股份支付计入所有者权益的金额								
3. 其他		17,771.66						17,771.66
(四) 利润分配								
1. 提取盈余公积								
2. 提取一般风险准备								
3. 对所有者(或股东)的分配								
4. 其他								
(五) 所有者权益内部结转								
1. 资本公积转增资本(或股本)								
2. 盈余公积转增资本(或股本)								
3. 盈余公积弥补亏损								
4. 其他								
(六) 专项储备								
1. 本期提取								
2. 本期使用								
四、本期末余额	399,286,890.00	226,463,331.01			22,767,526.37		-480,616,168.06	167,901,579.32

单位:元 币种:人民币

项目	上年同期金额							
	股本	资本公积	减： 库存股	专项 储备	盈余公积	一般 风险 准备	未分配利润	所有者权益合计
一、上年年末余额	399,286,890.00	226,803,738.88			22,767,526.37		-500,013,639.82	148,844,515.43
加：会计政策变更								
前期差错更正								
其他								
二、本年初余额	399,286,890.00	226,803,738.88			22,767,526.37		-500,013,639.82	148,844,515.43
三、本期增减变动金额 (减少以“-”号填列)		-860,703.30					9,006,650.26	8,145,946.96
(一) 净利润							9,006,650.26	9,006,650.26
(二) 其他综合收益		-860,703.30						-860,703.30
上述(一)和(二)小计		-860,703.30					9,006,650.26	8,145,946.96
(三)所有者投入和减少资本								
1. 所有者投入资本								
2. 股份支付计入所有者权益的金额								
3. 其他								
(四)利润分配								
1. 提取盈余公积								
2. 提取一般风险准备								
3. 对所有者(或股东)的分配								
4. 其他								
(五)所有者权益内部结转								
1. 资本公积转增资本(或股本)								
2. 盈余公积转增资本(或股本)								
3. 盈余公积弥补亏损								
4. 其他								
(六)专项储备								
1. 本期提取								
2. 本期使用								
四、本期末余额	399,286,890.00	225,943,035.58			22,767,526.37		-491,006,989.56	156,990,462.39

公司法定代表人：

主管会计工作负责人：

会计机构负责人：

## 上海自动化仪表股份有限公司 二 00 九年度财务报表附注

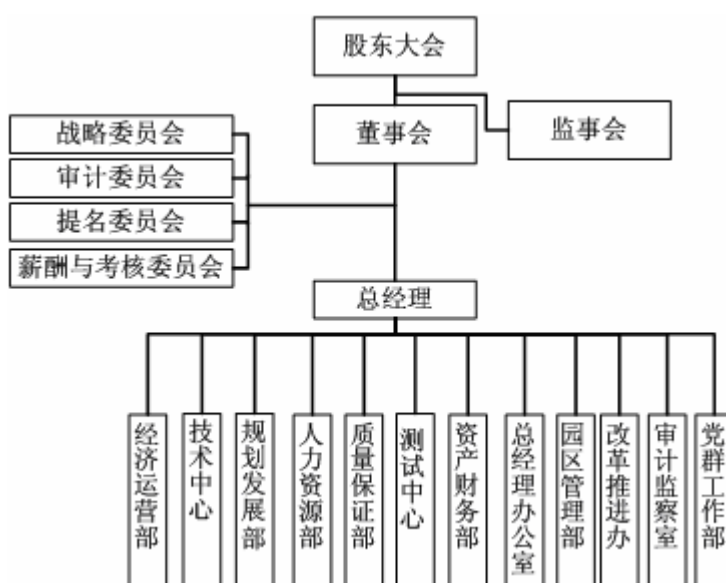
### 一、公司基本情况

上海自动化仪表股份有限公司（以下简称“本公司”）于 1993 年 9 月 9 日经批准改制为中外合资股份有限公司，本公司的人民币普通股（A 股）及境内上市外资股（B 股）分别于 1994 年 3 月和 4 月在上海证券交易所上市。企业法人营业执照注册号 310000400099813（市局），现法定代表人为徐子瑛，现注册资本为人民币 399,286,890.00 元，所属行业为制造业。

2005 年 12 月 28 日上海市国有资产监督管理委员会以沪国资委（2005）950 号文关于上海自动化仪表股份有限公司国有股划转有关问题的批复，同意将上海仪电控股（集团）公司所持有的本公司 11,519.6424 万股国有股权划转给上海电气（集团）总公司。中国证券监督管理委员会于 2006 年 2 月 28 日以证监公司字（2006）22 号文关于上海电气（集团）总公司收购上海自动化仪表股份有限公司信息披露意见，表示对该股权转让无异议。中国证券登记结算有限责任公司上海分公司于 2006 年 4 月 14 日出具的《过户登记确认书》确认该股权转让过户手续办理完毕。

2006 年 6 月 26 日公司股权分置改革相关股东大会决议通过：公司非流通股股东为使其持有的本公司非流通股获得流通权而向本公司流通股股东支付的对价为：A 股流通股股东每持有 10 股将获得 4.5 股的股份对价。实施上述送股对价后，公司股份总数不变，股份结构发生相应变化。截止 2009 年 12 月 31 日，股本总数为 399,286,890 股，均为无限售条件股份。

公司经营范围为自动化控制系统和自动化仪表及其相关的机电产品、元器件；仪表成套装置、仪器仪表元器件、工艺配套件；技术服务与咨询及投资兴办公司（涉及许可经营的凭许可证经营），主要产品为工业用控制系统和仪表、汽车电子装置、分析仪器、办公楼控制系统及家用电器。公司注册地：中国上海，总部办公地：上海市虹漕路 41 号，公司的基本组织架构为：



## 二、主要会计政策、会计估计和前期差错

### (一) 财务报表的编制基础

公司以持续经营为基础，根据实际发生的交易和事项，按照《企业会计准则—基本准则》和其他各项会计准则及其他相关规定进行确认和计量，在此基础上编制财务报表。

### (二) 遵循企业会计准则的声明

公司所编制的财务报表符合企业会计准则的要求，真实、完整地反映了报告期公司的财务状况、经营成果、现金流量等有关信息。

### (三) 会计期间

自公历 1 月 1 日至 12 月 31 日止为一个会计年度。

### (四) 记账本位币

采用人民币为记账本位币。

### (五) 同一控制下和非同一控制下企业合并的会计处理方法

#### 1、同一控制下企业合并

本公司在企业合并中取得的资产和负债，按照合并日在被合并方的账面价值计量。在合并中取得的净资产账面价值与支付的合并对价账面价值（或发行股份面值总额）的差额，调整资本公积，资本公积不足冲减的，调整留存收益。

本公司为进行企业合并而发生的各项直接相关费用，包括为进行企业合并而支付的审计费用、评估费用、法律服务费等，于发生时计入当期损益。

企业合并中发行权益性证券发生的手续费、佣金等，抵减权益性证券溢价收入，溢价收入不足冲减的，冲减留存收益。

被合并各方采用的会计政策与本公司不一致的，本公司在合并日按照本公司会计政策进行调整，在此基础上按照企业会计准则规定确认。

#### 2、非同一控制下的企业合并

本公司在购买日对作为企业合并对价付出的资产、发生或承担的负债按照公允价值计量。公允价值与其账面价值的差额，计入当期损益。

本公司在购买日对合并成本进行分配。

本公司对合并成本大于合并中取得的被购买方可辨认净资产公允价值份额的差额，确认为商誉；合并成本小于合并中取得的被购买方可辨认净资产公允价值份额的差额，计入当期损益。

企业合并中取得的被购买方除无形资产外的其他各项资产（不仅限于被购买方原已确认的资产），其所带来的经济利益很可能流入本公司且公允价值能够可靠计量的，单独确认并按公允价值计量；公

允价值能够可靠计量的无形资产，单独确认为无形资产并按公允价值计量；取得的被购买方除或有负债以外的其他各项负债，履行有关义务很可能导致经济利益流出本公司且公允价值能够可靠计量的，单独确认并按照公允价值计量；取得的被购买方或有负债，其公允价值能可靠计量的，单独确认为负债并按照公允价值计量。

#### **(六) 合并财务报表的编制方法**

本公司合并财务报表的合并范围以控制为基础确定，所有子公司均纳入合并财务报表。

所有纳入合并财务报表合并范围的子公司所采用的会计政策、会计期间与本公司一致，如子公司采用的会计政策、会计期间与本公司不一致的，在编制合并财务报表时，按本公司的会计政策、会计期间进行必要的调整。

合并财务报表以本公司及子公司的财务报表为基础，根据其他有关资料，按照权益法调整对子公司的长期股权投资后，由本公司编制。

合并财务报表时抵销本公司与各子公司、各子公司相互之间发生的内部交易对合并资产负债表、合并利润表、合并现金流量表、合并所有者权益变动表的影响。

子公司少数股东分担的当期亏损超过了少数股东在该子公司期初所有者权益中所享有份额而形成的余额，若公司章程或协议未规定少数股东有义务承担的，该余额冲减本公司的所有者权益；若公司章程或协议规定由少数股东承担的，该余额冲减少数股东权益。

在报告期内，若因同一控制下企业合并增加子公司的，则调整合并资产负债表的期初数；将子公司合并当期期初至报告期末的收入、费用、利润纳入合并利润表；将子公司合并当期期初至报告期末的现金流量纳入合并现金流量表。

在报告期内，若因非同一控制下企业合并增加子公司的，则不调整合并资产负债表期初数；将子公司自购买日至报告期末的收入、费用、利润纳入合并利润表；该子公司自购买日至报告期末的现金流量纳入合并现金流量表。

在报告期内，本公司处置子公司，则该子公司期初至处置日的收入、费用、利润纳入合并利润表；该子公司期初至处置日的现金流量纳入合并现金流量表。

#### **(七) 现金及现金等价物的确定标准**

在编制现金流量表时，将本公司库存现金以及可以随时用于支付的存款确认为现金。将同时具备期限短（从购买日起三个月内到期）、流动性强、易于转换为已知现金、价值变动风险很小四个条件的投资，确定为现金等价物。

#### **(八) 外币业务和外币报表折算**

外币业务采用交易发生日的即期汇率作为折算汇率折合成人民币记账。

外币货币性项目余额按资产负债表日即期汇率折算，由此产生的汇兑差额，除属于与购建符合资本化条件的资产相关的外币专门借款产生的汇兑差额按照借款费用资本化的原则处理外，均计入当期

损益。以历史成本计量的外币非货币性项目，仍采用交易发生日的即期汇率折算，不改变其记账本位币金额。以公允价值计量的外币非货币性项目，采用公允价值确定日的即期汇率折算，由此产生的汇兑差额计入当期损益或资本公积。

## （九）金融工具

金融工具包括金融资产、金融负债和权益工具。

### 1、金融工具的分类

管理层按照取得持有金融资产和承担金融负债的目的，将其划分为：以公允价值计量且其变动计入当期损益的金融资产或金融负债，包括交易性金融资产或金融负债（和直接指定为以公允价值计量且其变动计入当期损益的金融资产或金融负债）；持有至到期投资；应收款项；可供出售金融资产；其他金融负债等。

### 2、金融工具的确认依据和计量方法

#### （1）以公允价值计量且其变动计入当期损益的金融资产（金融负债）

取得时以公允价值（扣除已宣告但尚未发放的现金股利或已到付息期但尚未领取的债券利息）作为初始确认金额，相关的交易费用计入当期损益。

持有期间将取得的利息或现金股利确认为投资收益，期末将公允价值变动计入当期损益。

处置时，其公允价值与初始入账金额之间的差额确认为投资收益，同时调整公允价值变动损益。

#### （2）持有至到期投资

取得时按公允价值（扣除已到付息期但尚未领取的债券利息）和相关交易费用之和作为初始确认金额。

持有期间按照摊余成本和实际利率（如实际利率与票面利率差别较小的，按票面利率）计算确认利息收入，计入投资收益。实际利率在取得时确定，在该预期存续期间或适用的更短期间内保持不变。

处置时，将所取得价款与该投资账面价值之间的差额计入投资收益。

#### （3）应收款项

公司对外销售商品或提供劳务形成的应收债权，以及公司持有的其他企业的不包括在活跃市场上有报价的债务工具的债权，包括应收账款、其他应收款、应收票据、预付账款等，以向购货方应收的合同或协议价款作为初始确认金额；具有融资性质的，按其现值进行初始确认。

收回或处置时，将取得的价款与该应收款项账面价值之间的差额计入当期损益。

#### （4）可供出售金融资产

取得时按公允价值（扣除已宣告但尚未发放的现金股利或已到付息期但尚未领取的债券利息）和相关交易费用之和作为初始确认金额。

持有期间将取得的利息或现金股利确认为投资收益。期末以公允价值计量且将公允价值变动计入资本公积（其他资本公积）。

处置时，将取得的价款与该金融资产账面价值之间的差额，计入投资损益；同时，将原直接计入所有者权益的公允价值变动累计额对应处置部分的金额转出，计入投资损益。

#### (5) 其他金融负债

按其公允价值和相关交易费用之和作为初始确认金额。采用摊余成本进行后续计量。

### 3、金融资产转移的确认依据和计量方法

公司发生金融资产转移时，如已将金融资产所有权上几乎所有的风险和报酬转移给转入方，则终止确认该金融资产；如保留了金融资产所有权上几乎所有的风险和报酬的，则不终止确认该金融资产。

在判断金融资产转移是否满足上述金融资产终止确认条件时，采用实质重于形式的原则。公司将金融资产转移区分为金融资产整体转移和部分转移。金融资产整体转移满足终止确认条件的，将下列两项金额的差额计入当期损益：

(1) 所转移金融资产的账面价值；

(2) 因转移而收到的对价，与原直接计入所有者权益的公允价值变动累计额（涉及转移的金融资产为可供出售金融资产的情形）之和。

金融资产部分转移满足终止确认条件的，将所转移金融资产整体的账面价值，在终止确认部分和未终止确认部分之间，按照各自的相对公允价值进行分摊，并将下列两项金额的差额计入当期损益：

(1) 终止确认部分的账面价值；

(2) 终止确认部分的对价，与原直接计入所有者权益的公允价值变动累计额中对应终止确认部分的金额（涉及转移的金融资产为可供出售金融资产的情形）之和。

金融资产转移不满足终止确认条件的，继续确认该金融资产，所收到的对价确认为一项金融负债。

### 4、金融负债终止确认条件

金融负债的现时义务全部或部分已经解除的，则终止确认该金融负债或其一部分；本公司若与债权人签定协议，以承担新金融负债方式替换现存金融负债，且新金融负债与现存金融负债的合同条款实质上不同的，则终止确认现存金融负债，并同时确认新金融负债。

对现存金融负债全部或部分合同条款作出实质性修改的，则终止确认现存金融负债或其一部分，同时将修改条款后的金融负债确认为一项新金融负债。

金融负债全部或部分终止确认时，终止确认的金融负债账面价值与支付对价（包括转出的非现金资产或承担的新金融负债）之间的差额，计入当期损益。

本公司若回购部分金融负债的，在回购日按照继续确认部分与终止确认部分的相对公允价值，将该金融负债整体的账面价值进行分配。分配给终止确认部分的账面价值与支付的对价（包括转出的非现金资产或承担的新金融负债）之间的差额，计入当期损益。

### 5、金融资产和金融负债公允价值的确定方法

本公司采用公允价值计量的金融资产和金融负债全部直接参考活跃市场中的报价。

### 6、金融资产（不含应收款项）减值准备计提

(1) 可供出售金融资产的减值准备：

期末如果可供出售金融资产的公允价值发生较大幅度下降，或在综合考虑各种相关因素后，预期这种下降趋势属于非暂时性的，就认定其已发生减值，将原直接计入所有者权益的公允价值下降形成的累计损失一并转出，确认减值损失。



(2) 持有至到期投资的减值准备:

持有至到期投资减值损失的计量比照应收款项减值损失计量方法处理。

#### (十) 应收款项

##### 1、单项金额重大的应收款项坏账准备的确认标准、计提方法:

单项金额重大的应收款项坏账准备的确认标准:

单项金额重大的具体标准为:

金额在 500 万元及以上。

单项金额重大的应收款项坏账准备的计提方法:

单独进行减值测试,按预计未来现金流量现值低于其账面价值的差额计提坏账准备,计入当期损益。

##### 2、单项金额不重大但按信用风险特征组合后该组合的风险较大的应收款项坏账准备的确定依据、计提方法:

信用风险特征组合的确定依据:

账龄在 3 年以上且金额不属于重大的应收款项。具体计提比例详见账龄分析法中账龄 3 年以上应收账款及其他应收款计提比例。

##### 3、账龄分析法

账龄	应收账款计提比例 (%)	其他应收款计提比例 (%)
1 年以内 (含 1 年)	6	6
1—2 年	25	25
2—3 年	40	40
3—4 年	70	70
4—5 年	90	90
5 年以上	100	100

计提坏账准备的说明

对关联企业及企业内部的应收款项一般不提取坏账准备,对期后已经收到回款的应收款项一般不提取坏账准备。

#### (十一) 存货

##### 1、存货的分类

存货分类为:原材料、在产品、库存商品、发出商品等。

##### 2、发出存货的计价方法

存货发出时按计划成本法计价。

##### 3、存货可变现净值的确定依据及存货跌价准备的计提方法

期末对存货进行全面清查后,按存货的成本与可变现净值孰低提取或调整存货跌价准备。

产成品、库存商品和用于出售的材料等直接用于出售的商品存货，在正常生产经营过程中，以该存货的估计售价减去估计的销售费用和相关税费后的金额，确定其可变现净值；需要经过加工的材料存货，在正常生产经营过程中，以所生产的产成品的估计售价减去至完工时估计将要发生的成本、估计的销售费用和相关税费后的金额，确定其可变现净值；为执行销售合同或者劳务合同而持有的存货，其可变现净值以合同价格为基础计算，若持有存货的数量多于销售合同订购数量的，超出部分的存货的可变现净值以一般销售价格为基础计算。

期末按照单个存货项目计提存货跌价准备；但对于数量繁多、单价较低的存货，按照存货类别计提存货跌价准备；与在同一地区生产和销售的产品系列相关、具有相同或类似最终用途或目的，且难以与其他项目分开计量的存货，则合并计提存货跌价准备。

以前减记存货价值的影响因素已经消失的，减记的金额予以恢复，并在原已计提的存货跌价准备金额内转回，转回的金额计入当期损益。

#### **4、存货的盘存制度**

采用永续盘存制。

#### **5、低值易耗品和包装物的摊销方法**

- (1) 低值易耗品采用一次摊销法；
- (2) 包装物采用一次摊销法。

### **(十二) 长期股权投资**

#### **1、初始投资成本确定**

##### **(1) 企业合并形成的长期股权投资**

同一控制下的企业合并：公司以支付现金、转让非现金资产或承担债务方式以及以发行权益性证券作为合并对价的，在合并日按照取得被合并方所有者权益账面价值的份额作为长期股权投资的初始投资成本。长期股权投资初始投资成本与支付合并对价之间的差额，调整资本公积；资本公积不足冲减的，调整留存收益。合并发生的各项直接相关费用，包括为进行合并而支付的审计费用、评估费用、法律服务费用等，于发生时计入当期损益。

非同一控制下的企业合并：合并成本为购买日购买方为取得对被购买方的控制权而付出的资产、发生或承担的负债以及发行的权益性证券的公允价值，以及为企业合并而发生的各项直接相关费用。通过多次交换交易分步实现的企业合并，合并成本为每一单项交易成本之和。在合并合同中对可能影响合并成本的未来事项作出约定的，购买日如果估计未来事项很可能发生并且对合并成本的影响金额能够可靠计量的，也计入合并成本。

##### **(2) 其他方式取得的长期股权投资**

以支付现金方式取得的长期股权投资，按照实际支付的购买价款作为初始投资成本。

以发行权益性证券取得的长期股权投资，按照发行权益性证券的公允价值作为初始投资成本。

投资者投入的长期股权投资，按照投资合同或协议约定的价值（扣除已宣告但尚未发放的现金股利或利润）作为初始投资成本，但合同或协议约定价值不公允的除外。

在非货币性资产交换具备商业实质和换入资产或换出资产的公允价值能够可靠计量的前提下,非货币性资产交换换入的长期股权投资以换出资产的公允价值为基础确定其初始投资成本,除非有确凿证据表明换入资产的公允价值更加可靠;不满足上述前提的非货币性资产交换,以换出资产的账面价值和应支付的相关税费作为换入长期股权投资的初始投资成本。通过债务重组取得的长期股权投资,其初始投资成本按照公允价值为基础确定。

## 2、后续计量及损益确认

### (1) 后续计量

公司对子公司的长期股权投资,采用成本法核算,编制合并财务报表时按照权益法进行调整。

对被投资单位不具有共同控制或重大影响,并且在活跃市场中没有报价、公允价值不能可靠计量的长期股权投资,采用成本法核算。

对被投资单位具有共同控制或重大影响的长期股权投资,采用权益法核算。初始投资成本大于投资时应享有被投资单位可辨认净资产公允价值份额的差额,不调整长期股权投资的初始投资成本;初始投资成本小于投资时应享有被投资单位可辨认净资产公允价值份额的差额,计入当期损益。

被投资单位除净损益以外所有者权益其他变动的处理:对于被投资单位除净损益以外所有者权益的其他变动,在持股比例不变的情况下,公司按照持股比例计算应享有或承担的部分,调整长期股权投资的账面价值,同时增加或减少资本公积(其他资本公积)。

### (2) 损益确认

成本法下,除取得投资时实际支付的价款或对价中包含的已宣告但尚未发放的现金股利或利润外,公司按照享有被投资单位宣告发放的现金股利或利润确认投资收益。

权益法下,在公司确认应分担被投资单位发生的亏损时,按照以下顺序进行处理:首先,冲减长期股权投资的账面价值。其次,长期股权投资的账面价值不足以冲减的,以其他实质上构成对被投资单位净投资的长期权益账面价值为限继续确认投资损失,冲减长期应收项目等的账面价值。最后,经过上述处理,按照投资合同或协议约定企业仍承担额外义务的,按预计承担的义务确认预计负债,计入当期投资损失。

被投资单位以后期间实现盈利的,公司在扣除未确认的亏损分担额后,按与上述相反的顺序处理,减记已确认预计负债的账面余额、恢复其他实质上构成对被投资单位净投资的长期权益及长期股权投资的账面价值,同时确认投资收益。

## 3、确定对被投资单位具有共同控制、重大影响的依据

按照合同约定对某项经济活动所共有的控制,仅在与该项经济活动相关的重要财务和经营决策需要分享控制权的投资方一致同意时存在,则视为与其他方对被投资单位实施共同控制;对一个企业的财务和经营决策有参与决策的权力,但并不能够控制或者与其他方一起共同控制这些政策的制定,则视为投资企业能够对被投资单位施加重大影响。

## 4、减值测试方法及减值准备计提方法

重大影响以下的、在活跃市场中没有报价、公允价值不能可靠计量的长期股权投资,其减值损失是根据其账面价值与按类似金融资产当时市场收益率对未来现金流量折现确定的现值之间的差额进行

确定。

除因企业合并形成的商誉以外的存在减值迹象的其他长期股权投资,如果可收回金额的计量结果表明,该长期股权投资的可收回金额低于其账面价值的,将差额确认为减值损失。

因企业合并形成的商誉,无论是否存在减值迹象,每年都进行减值测试。

长期股权投资减值损失一经确认,不再转回。

### (十三) 投资性房地产

投资性房地产是指为赚取租金或资本增值,或两者兼有而持有的房地产,包括已出租的土地使用权、持有并准备增值后转让的土地使用权、已出租的建筑物。

公司对现有投资性房地产采用成本模式计量。对按照成本模式计量的投资性房地产—出租用建筑物采用与本公司固定资产相同的折旧政策,出租用土地使用权按与无形资产相同的摊销政策。

公司对存在减值迹象的,估计其可收回金额,可收回金额低于其账面价值的,确认相应的减值损失。

投资性房地产减值损失一经确认,不再转回。

### (十四) 固定资产

#### 1、固定资产确认条件

固定资产指为生产商品、提供劳务、出租或经营管理而持有,并且使用寿命超过一个会计年度的有形资产。固定资产在同时满足下列条件时予以确认:

- (1) 与该固定资产有关的经济利益很可能流入企业;
- (2) 该固定资产的成本能够可靠地计量。

#### 2、各类固定资产的折旧方法

固定资产折旧采用年限平均法分类计提,根据固定资产类别、预计使用寿命和预计净残值率确定折旧率。

融资租赁方式租入的固定资产,能合理确定租赁期届满时将会取得租赁资产所有权的,在租赁资产尚可使用年限内计提折旧;无法合理确定租赁期届满时能够取得租赁资产所有权的,在租赁期与租赁资产尚可使用年限两者中较短的期间内计提折旧。

各类固定资产折旧年限和年折旧率如下:

类别	折旧年限(年)	残值率(%)	年折旧率(%)
房屋及建筑物	20-44	5	2.16-4.75
机器设备	10-20	5	4.75-9.5
运输设备	5-12	5	7.92-19
其他设备	4-10	5	9.5-23.75
固定资产装修	5	---	20

#### 3、固定资产的减值测试方法、减值准备计提方法

公司在每期末判断固定资产是否存在可能发生减值的迹象。

固定资产存在减值迹象的，估计其可收回金额。可收回金额根据固定资产的公允价值减去处置费用后的净额与固定资产预计未来现金流量的现值两者之间较高者确定。

当固定资产的可收回金额低于其账面价值的，将固定资产的账面价值减记至可收回金额，减记的金额确认为固定资产减值损失，计入当期损益，同时计提相应的固定资产减值准备。

固定资产减值损失确认后，减值固定资产的折旧在未来期间作相应调整，以使该固定资产在剩余使用寿命内，系统地分摊调整后的固定资产账面价值（扣除预计净残值）。

固定资产的减值损失一经确认，在以后会计期间不再转回。

有迹象表明一项固定资产可能发生减值的，企业以单项固定资产为基础估计其可收回金额。企业难以对单项固定资产的可收回金额进行估计的，以该固定资产所属的资产组为基础确定资产组的可收回金额。

#### **4、融资租入固定资产的认定依据、计价方法**

公司与租赁方所签订的租赁协议条款中规定了下列条件之一的，确认为融资租入资产：

- （1）租赁期满后租赁资产的所有权归属于本公司；
- （2）公司具有购买资产的选择权，购买价款远低于行使选择权时该资产的公允价值；
- （3）租赁期占所租赁资产使用寿命的大部分；
- （4）租赁开始日的最低租赁付款额现值，与该资产的公允价值不存在较大的差异。

公司在承租开始日，将租赁资产公允价值与最低租赁付款额现值两者中较低者作为租入资产的入账价值，将最低租赁付款额作为长期应付款的入账价值，其差额作为未确认的融资费。

### **（十五）在建工程**

#### **1、在建工程的类别**

在建工程以立项项目分类核算。

#### **2、在建工程结转为固定资产的标准和时点**

在建工程项目按建造该项资产达到预定可使用状态前所发生的全部支出，作为固定资产的入账价值。所建造的固定资产在建工程已达到预定可使用状态，但尚未办理竣工决算的，自达到预定可使用状态之日起，根据工程预算、造价或者工程实际成本等，按估计的价值转入固定资产，并按本公司固定资产折旧政策计提固定资产的折旧，待办理竣工决算后，再按实际成本调整原来的暂估价值，但不调整原已计提的折旧额。

#### **3、在建工程的减值测试方法、减值准备计提方法**

公司在每期末判断在建工程是否存在可能发生减值的迹象。

在建工程存在减值迹象的，估计其可收回金额。可收回金额根据在建工程的公允价值减去处置费用后的净额与在建工程预计未来现金流量的现值两者之间较高者确定。

当在建工程的可收回金额低于其账面价值的，将在建工程的账面价值减记至可收回金额，减记的金额确认为在建工程减值损失，计入当期损益，同时计提相应的在建工程减值准备。

在建工程的减值损失一经确认，在以后会计期间不再转回。

有迹象表明一项在建工程可能发生减值的，企业以单项在建工程为基础估计其可收回金额。企业难以对单项在建工程的可收回金额进行估计的，以该在建工程所属的资产组为基础确定资产组的可收回金额。

## **(十六) 借款费用**

### **1、借款费用资本化的确认原则**

公司发生的借款费用，可直接归属于符合资本化条件的资产的购建或者生产的，予以资本化，计入相关资产成本；其他借款费用，在发生时根据其发生额确认为费用，计入当期损益。

符合资本化条件的资产，是指需要经过相当长时间的购建或者生产活动才能达到预定可使用或者可销售状态的固定资产、投资性房地产和存货等资产。

借款费用同时满足下列条件时开始资本化：

- (1) 资产支出已经发生，资产支出包括为购建或者生产符合资本化条件的资产而以支付现金、转移非现金资产或者承担带息债务形式发生的支出；
- (2) 借款费用已经发生；
- (3) 为使资产达到预定可使用或者可销售状态所必要的购建或者生产活动已经开始。

### **2、借款费用资本化期间**

资本化期间，指从借款费用开始资本化时点到停止资本化时点的期间，借款费用暂停资本化的期间不包括在内。

当购建或者生产符合资本化条件的资产达到预定可使用或者可销售状态时，借款费用停止资本化。

当购建或者生产符合资本化条件的资产中部分项目分别完工且可单独使用时，该部分资产借款费用停止资本化。

购建或者生产的资产的各部分分别完工，但必须等到整体完工后才可使用或可对外销售的，在该资产整体完工时停止借款费用资本化。

### **3、暂停资本化期间**

符合资本化条件的资产在购建或生产过程中发生的非正常中断、且中断时间连续超过 3 个月的，则借款费用暂停资本化；该项中断如是所购建或生产的符合资本化条件的资产达到预定可使用状态或者可销售状态必要的程序，则借款费用继续资本化。在中断期间发生的借款费用确认为当期损益，直至资产的购建或者生产活动重新开始后借款费用继续资本化。

### **4、借款费用资本化金额的计算方法**

专门借款的利息费用(扣除尚未动用的借款资金存入银行取得的利息收入或者进行暂时性投资取得的投资收益)及其辅助费用在所购建或者生产的符合资本化条件的资产达到预定可使用或者可销售状态前，予以资本化。

根据累计资产支出超过专门借款部分的资产支出加权平均数(按每月月末平均)乘以所占用一般

借款的资本化率，计算确定一般借款应予资本化的利息金额。资本化率根据一般借款加权平均利率计算确定。

借款存在折价或者溢价的，按照实际利率法确定每一会计期间应摊销的折价或者溢价金额，调整每期利息金额。

## (十七) 无形资产

### 1、无形资产的计价方法

(1) 公司取得无形资产时按成本进行初始计量；

外购无形资产的成本，包括购买价款、相关税费以及直接归属于使该项资产达到预定用途所发生的其他支出。购买无形资产的价款超过正常信用条件延期支付，实质上具有融资性质的，无形资产的成本以购买价款的现值为基础确定。

债务重组取得债务人用以抵债的无形资产，以该无形资产的公允价值为基础确定其入账价值，并将重组债务的账面价值与该用以抵债的无形资产公允价值之间的差额，计入当期损益；

在非货币性资产交换具备商业实质且换入资产或换出资产的公允价值能够可靠计量的前提下，非货币性资产交换换入的无形资产以换出资产的公允价值为基础确定其入账价值，除非有确凿证据表明换入资产的公允价值更加可靠；不满足上述前提的非货币性资产交换，以换出资产的账面价值和应支付的相关税费作为换入无形资产的成本，不确认损益。

以同一控制下的企业吸收合并方式取得的无形资产按被合并方的账面价值确定其入账价值；以非同一控制下的企业吸收合并方式取得的无形资产按公允价值确定其入账价值。

内部自行开发的无形资产，其成本包括：开发该无形资产时耗用的材料、劳务成本、注册费、在开发过程中使用的其他专利权和特许权的摊销以及满足资本化条件的利息费用，以及为使该无形资产达到预定用途前所发生的其他直接费用。

(2) 后续计量

在取得无形资产时分析判断其使用寿命。

对于使用寿命有限的无形资产，在为企业带来经济利益的期限内按直线法摊销；无法预见无形资产为企业带来经济利益期限的，视为使用寿命不确定的无形资产，不予摊销。

### 2、使用寿命有限的无形资产的使用寿命估计情况：

项 目	预计使用寿命
土地使用权	权证规定期限
电脑软件	不超过五年
专有技术	不超过五年

每期末，对使用寿命有限的无形资产的使用寿命及摊销方法进行复核。

经复核，本年期末无形资产的使用寿命及摊销方法与以前估计未有不同。

### 3、本公司无使用寿命不确定的无形资产。

### 4、无形资产减值准备的计提

对于使用寿命确定的无形资产，如有明显减值迹象的，期末进行减值测试。

对于使用寿命不确定的无形资产，每期末进行减值测试。

对无形资产进行减值测试，估计其可收回金额。可收回金额根据无形资产的公允价值减去处置费用后的净额与无形资产预计未来现金流量的现值两者之间较高者确定。

当无形资产的可收回金额低于其账面价值的，将无形资产的账面价值减记至可收回金额，减记的金额确认为无形资产减值损失，计入当期损益，同时计提相应的无形资产减值准备。

无形资产减值损失确认后，减值无形资产的折耗或者摊销费用在未来期间作相应调整，以使该无形资产在剩余使用寿命内，系统地分摊调整后的无形资产账面价值（扣除预计净残值）。

无形资产的减值损失一经确认，在以后会计期间不再转回。

有迹象表明一项无形资产可能发生减值的，公司以单项无形资产为基础估计其可收回金额。公司难以对单项资产的可收回金额进行估计的，以该无形资产所属的资产组为基础确定无形资产组的可收回金额。

#### **5、划分公司内部研究开发项目的研究阶段和开发阶段具体标准**

研究阶段：为获取并理解新的科学或技术知识等而进行的独创性的有计划调查、研究活动的阶段。

开发阶段：在进行商业性生产或使用前，将研究成果或其他知识应用于某项计划或设计，以生产出新的或具有实质性改进的材料、装置、产品等活动的阶段。

内部研究开发项目研究阶段的支出，在发生时计入当期损益。

#### **6、开发阶段支出符合资本化的具体标准**

内部研究开发项目开发阶段的支出，同时满足下列条件时确认为无形资产：

- （1）完成该无形资产以使其能够使用或出售在技术上具有可行性；
- （2）具有完成该无形资产并使用或出售的意图；
- （3）无形资产产生经济利益的方式，包括能够证明运用该无形资产生产的产品存在市场或无形资产自身存在市场，无形资产将在内部使用的，能够证明其有用性；
- （4）有足够的技术、财务资源和其他资源支持，以完成该无形资产的开发，并有能力使用或出售该无形资产；
- （5）归属于该无形资产开发阶段的支出能够可靠地计量。

### **（十八）长期待摊费用**

#### **1、摊销方法**

长期待摊费用在受益期内平均摊销

#### **2、摊销年限**

（1）经营租赁方式租入的固定资产改良支出，按剩余租赁期与租赁资产尚可使用年限两者中较短的期限平均摊销。

（2）ERP 系统，按预计可使用年限 5 年平均摊销。



## **(十九) 收入**

### **1、销售商品收入确认时间的具体判断标准**

公司已将商品所有权上的主要风险和报酬转移给购买方；公司既没有保留与所有权相联系的继续管理权，也没有对已售出的商品实施有效控制；收入的金额能够可靠地计量；相关的经济利益很可能流入企业；相关的已发生或将发生的成本能够可靠地计量时，确认商品销售收入实现。

### **2、确认让渡资产使用权收入的依据**

与交易相关的经济利益很可能流入企业，收入的金额能够可靠地计量时。分别下列情况确定让渡资产使用权收入金额：

- (1) 利息收入金额，按照他人使用本企业货币资金的时间和实际利率计算确定。
- (2) 使用费收入金额，按照有关合同或协议约定的收费时间和方法计算确定。

### **3、按完工百分比法确认提供劳务的收入和建造合同收入时，确定合同完工进度的依据和方法**

在资产负债表日提供劳务交易的结果能够可靠估计的，采用完工百分比法确认提供劳务收入。提供劳务交易的完工进度，依据已完工作的测量确定。

按照已收或应收的合同或协议价款确定提供劳务收入总额，但已收或应收的合同或协议价款不公允的除外。资产负债表日按照提供劳务收入总额乘以完工进度扣除以前会计期间累计已确认提供劳务收入后的金额，确认当期提供劳务收入；同时，按照提供劳务估计总成本乘以完工进度扣除以前会计期间累计已确认劳务成本后的金额，结转当期劳务成本。

在资产负债表日提供劳务交易结果不能够可靠估计的，分别下列情况处理：

- (1) 已经发生的劳务成本预计能够得到补偿的，按照已经发生的劳务成本金额确认提供劳务收入，并按相同金额结转劳务成本。
- (2) 已经发生的劳务成本预计不能够得到补偿的，将已经发生的劳务成本计入当期损益，不确认提供劳务收入。

## **(二十) 政府补助**

### **1、类型**

政府补助，是本公司从政府无偿取得的货币性资产与非货币性资产。分为与资产相关的政府补助和与收益相关的政府补助。

### **2、会计处理方法**

与购建固定资产、无形资产等长期资产相关的政府补助，确认为递延收益，按照所建造或购买的资产使用年限分期计入营业外收入；

与收益相关的政府补助，用于补偿企业以后期间的相关费用或损失的，取得时确认为递延收益，在确认相关费用的期间计入当期营业外收入；用于补偿企业已发生的相关费用或损失的，取得时直接计入当期营业外收入。

## **(二十一) 递延所得税资产和递延所得税负债**

### 1、确认递延所得税资产的依据

公司以很可能取得用来抵扣可抵扣暂时性差异的应纳税所得额为限，确认由可抵扣暂时性差异产生的递延所得税资产。

### 2、确认递延所得税负债的依据

公司将当期与以前期间应交未交的应纳税暂时性差异确认为递延所得税负债。但不包括商誉、非企业合并形成的交易且该交易发生时既不影响会计利润也不影响应纳税所得额所形成的暂时性差异。

## (二十二) 经营租赁

### 经营租赁会计处理

(1) 公司租入资产所支付的租赁费，在不扣除免租期的整个租赁期内，按直线法进行分摊，计入当期费用。公司支付的与租赁交易相关的初始直接费用，计入当期费用。

资产出租方承担了应由公司承担的与租赁相关的费用时，公司将该部分费用从租金总额中扣除，按扣除后的租金费用在租赁期内分摊，计入当期费用。

(2) 公司出租资产所收取的租赁费，在不扣除免租期的整个租赁期内，按直线法进行分摊，确认为租赁收入。公司支付的与租赁交易相关的初始直接费用，计入当期费用；如金额较大的，则予以资本化，在整个租赁期间内按照与租赁收入确认相同的基础分期计入当期收益。

公司承担了应由承租方承担的与租赁相关的费用时，公司将该部分费用从租金收入总额中扣除，按扣除后的租金费用在租赁期内分配。

## (二十三) 主要会计政策、会计估计的变更

本期无主要会计政策、会计估计的变更。

## (二十四) 前期会计差错更正

本期无重大会计差错更正。

## 三、税项

### (一) 公司主要税种和税率

税 种	计税依据	税率 (%)
增值税	应税销售额	17
营业税	应税营业额	5
企业所得税	应纳税所得额	5、15、25

### (二) 税收优惠及批文

本公司经上海市徐汇区国家税务局、上海市地方税务局徐汇区分局第九税务所以编号 3101040903000355 企业所得税优惠审批结果通知书认定，根据财税（2008）21 号、国科发火（2008）

172 号、国科发火（2008）362 号、沪科合（2008）25 号文规定，2008 年 1 月至 2010 年 12 月减按 15% 征收企业所得税。

本公司的子公司上海金波弹性元件有限公司 2009 年度经上海市宝山区国家税务局第八税务所认定为核定征收企业，核定应税所得率为 5%。

#### 四、企业合并及合并财务报表

本节下列表式数据中的金额单位，除非特别注明外均为人民币万元。

##### (一) 子公司情况

##### 1、通过设立或投资等方式取得的子公司

子公司全称	子公司类型	注册地	注册资本	经营范围	期末实际投资额	实质上构成对子公司净投资的其他项目余额	持股比例 (%)	表决权比例 (%)	是否合并报表	少数股东权益	少数股东权益中用于冲减少数股东损益的金额	从母公司所有者权益冲减子公司少数股东分担的本期亏损超过少数股东在该子公司期初所有者权益中所享有份额后的余额
上海申友电器设备有限公司	内资	上海	165.954	生产、销售低压电器柜、控制柜、配套仪表及零部件	165.954	0	100	100	是	---	0	0
上海精工游丝有限公司	内资	上海	622.4008	生产、销售游丝系列产品及售后服务	466.8006	0	75	75	是	10.12	0	0
上海麦克林电子有限公司	外资	上海	美元 710	生产、销售文字信息处理机及小型控制系统	美元 532.50	0	75	75	是	0	0	4.47
上海自仪房地产开发经营公司(注1)	内资	上海	500	提供房地产经营、室内装潢、建筑材料及相关劳务	---	---	---	---	是	---	0	0
上海自九量具有限公司	内资	上海	63	生产、销售机械量具、电子量具及售后服务	42	0	66.67	66.67	是	79.79	0	0
上海金波弹性元件有限公司(注2)	内资	上海	100	生产、销售仪表弹性元件、组件及相关整机及售后服务	---	---	---	---	是	---	---	---

注 1：该公司于本期注销。

注 2：该公司股权于本期全部对外转让。

##### (二) 本期出售丧失控制权的股权而减少子公司

子公司名称	出售日	损益确认方法
上海金波弹性元件有限公司	2009 年 12 月 31 日	转让价款与投资成本和按权益法确认的损益调整之和的差额

## 五、合并财务报表主要项目注释

(以下金额单位若未特别注明者均为人民币元)

### (一) 货币资金

项 目	期末余额			年初余额		
	外币金额	折算率	人民币金额	外币金额	折算率	人民币金额
现金						
人民币			476,927.24			310,279.90
小 计			476,927.24			310,279.90
银行存款						
人民币			146,432,887.74			138,511,148.07
美 元	53.51	6.8282	365.38	75.59	6.8346	516.63
小 计			146,433,253.12			138,511,664.70
其他货币资金						
人民币			35,131,247.52			2,157,016.25
小 计			35,131,247.52			2,157,016.25
合 计			182,041,427.88			140,978,960.85

其他货币资金明细如下:

项 目	期末余额	年初余额
信用卡	1,145.90	14,398.46
证券公司股票账户资金	2,180,506.38	2,142,617.79
履约保证金 (注)	32,949,595.24	
合 计	35,131,247.52	2,157,016.25

注: 为使用受限制的货币资金。

### (二) 应收票据

#### 1、应收票据的分类

种 类	期末余额	年初余额
银行承兑汇票	30,434,771.25	21,296,669.74
商业承兑汇票	1,879,041.00	2,133,589.37
合 计	32,313,812.25	23,430,259.11

## 公司已经背书给其他方但尚未到期的票据前五名：

出票单位	出票日期	到期日	金额
江苏索普（集团）有限公司	2009-7-21	2010-1-20	1,000,000.00
山东新龙集团有限公司	2009-9-15	2010-3-15	1,000,000.00
华夏阀门有限公司	2009-7-30	2010-1-29	914,757.10
浙江浙大网新机电工程有限公司	2009-8-11	2010-2-10	814,800.00
宁波万华聚氨酯有限公司	2010-10-16	2010-4-15	750,000.00

## 2、期末无因出票人无力履约而将票据转为应收账款的票据。

## 3、期末已贴现或质押的承兑票据的说明：

期末已贴现未到期的银行承兑汇票金额为 1,669,963.78 元。

## (三) 应收股利

项 目	年初余额	本期增加	本期减少	期末余额	未收回原因	相关款项是否发生减值
1. 账龄一年以内的应收股利		6,115,026.57	2,814,855.65	3,300,170.92		
其中：（1）上海市西门子工业自动化有限公司		5,866,378.00	2,566,781.00	3,299,597.00	对方未支付	否
（2）千野测控设备（昆山）有限公司		248,648.57	248,074.65	573.92	对方未支付	否
2. 账龄一年以上的应收股利	130,798.60		40,000.00	90,798.60		
其中：（1）上海胜谊仪表变压器有限公司	76,800.00			76,800.00	对方未支付	否
（2）上海上自仪仪表机械制造有限公司	13,998.60			13,998.60	对方未支付	否
（3）上海上自仪调节器有限公司	40,000.00		40,000.00			
合 计	130,798.60	6,115,026.57	2,854,855.65	3,390,969.52		

**(四) 应收账款**

**1、应收账款按种类披露**

种类	期末余额				年初余额			
	账面金额	占总额比例 (%)	坏账准备	坏账准备比例 (%)	账面金额	占总额比例 (%)	坏账准备	坏账准备比例 (%)
单项金额重大的应收账款	254,836,186.91	34.99	114,083,327.97	44.77	175,948,484.80	27.63	112,948,711.34	64.19
单项金额不重大但按信用风险特征组合后该组合的风险较大的应收账款	160,987,785.85	22.10	158,436,927.23	98.42	155,810,710.19	24.47	154,249,002.58	99.00
其他不重大应收账款	312,542,925.19	42.91	19,912,380.74	6.37	305,029,669.18	47.90	19,134,861.83	6.27
合计	728,366,897.95	100.00	292,432,635.94	---	636,788,864.17	100.00	286,332,575.75	---

**2、期末单项金额重大或虽不重大但单独进行减值测试的应收账款坏账准备计提:**

应收款项内容	账面金额	坏账准备金额	计提比例 (%)	理由
货款	359,346,731.84	114,687,832.10	31.92	部分无法收回, 部分期后已收款

**单项金额不重大但按信用风险特征组合后该组合的风险较大的应收账款:**

账龄	期末余额			年初余额		
	账面余额		坏账准备	账面余额		坏账准备
	金额	比例 (%)		金额	比例 (%)	
3 至 4 年	7,203,381.12	4.47	5,042,366.78	4,043,651.04	2.60	2,830,555.73
4 至 5 年	3,898,442.94	2.43	3,508,598.66	3,486,482.97	2.24	3,137,870.67
5 年以上	149,885,961.79	93.10	149,885,961.79	148,280,576.18	95.16	148,280,576.18
合计	160,987,785.85	100.00	158,436,927.23	155,810,710.19	100.00	154,249,002.58

3、无本报告期前已全额计提坏账准备，或计提坏账准备的比例较大，但在本期又全额收回或转回，或在本期收回或转回比例较大的应收账款。

4、本期无核销的应收账款。

**5、期末余额中应收持本公司 5% 以上（含 5%）表决权股份的股东单位欠款情况:**

单位名称	期末余额		年初余额	
	账面金额	计提坏账金额	账面金额	计提坏账金额
上海电气（集团）总公司	259,200.00	---	---	---

## 6、应收账款中欠款金额前五名

单位名称	与本公司关系	金 额	年 限	占应收账款总 额的比例(%)
美国麦克林电子有限公司	本公司子公司 之少数股东	111,673,163.81	5 年以上	15.33
上海电气集团股份有限公司	同一控股股东	69,853,511.70	1 年以内	9.59
上海冶金矿山机械厂	同一控股股东	11,593,892.00	1 年以内	1.59
江苏国信靖江发电有限公司	无关联关系	16,674,560.00	1 年以内	2.29
四川东方电力设备联合公司	无关联关系	15,372,392.00	1 年以内	2.11

7、期末应收关联方账款为 209,153,149.85 元，占应收账款期末余额的 28.72%。详见本附注六。

## (五) 其他应收款

## 1、其他应收款按种类披露：

种 类	期末余额				年初余额			
	账面金额	占总额 比例(%)	坏账准备	坏账准 备比例 (%)	账面金额	占总额 比例(%)	坏账准备	坏账准 备比例 (%)
单项金额重大的其他应收款	14,511,916.79	11.24	10,699,494.39	73.73	18,047,105.00	12.91	9,500,000.00	52.64
单项金额不重大但按信用风险特征组合后该组合的风险较大的其他应收款	82,562,496.81	63.95	82,266,564.08	99.64	81,882,546.06	58.54	81,469,628.80	99.50
其他不重大其他应收款	32,031,541.32	24.81	4,945,576.24	15.44	39,938,011.16	28.55	5,170,330.65	12.95
合 计	129,105,954.92	100.00	97,911,634.71	---	139,867,662.22	100.00	96,139,959.45	---

## 2、期末单项金额重大或虽不重大但单独进行减值测试的其他应收款坏账准备计提：

其他应收款内容	账面金额	坏账准备金额	计提比例(%)	理 由
往来款	22,577,392.56	12,799,913.68	56.69	部分无法收回， 部分期后已收款

## 单项金额不重大但按信用风险特征组合后该组合的风险较大的其他应收款：

账 龄	期末余额			年初余额		
	账面余额		坏账准备	账面余额		坏账准备
	金额	比例 (%)		金额	比例 (%)	
3 至 4 年	742,453.69	0.90	519,717.58	1,105,385.46	1.35	773,748.81
4 至 5 年	731,966.15	0.89	658,769.53	812,506.07	0.99	731,225.46
5 年以上	81,088,076.97	98.21	81,088,076.97	79,964,654.53	97.66	79,964,654.53
合 计	82,562,496.81	100.00	82,266,564.08	81,882,546.06	100.00	81,469,628.80



3、无本报告期前已全额计提坏账准备，或计提坏账准备的比例较大，但在本期又全额收回或转回，或在本期收回或转回比例较大的其他应收款以及本期通过重组等其他方式收回的其他应收款。

4、本报告期实际核销的其他应收款金额为 16,000.00 元，均为长期的小额款项。

5、期末其他应收款中无持本公司 5%以上（含 5%）表决权股份的股东单位欠款。

6、其他应收款金额前五名情况

单位名称	与本公司关系	金 额	年 限	占其他应收款总额的比例 (%)	性质或内容
浦东发展银行徐汇支行	无关联关系	9,500,000.00	5 年以上	7.36	委托贷款
上海上自仪转速表仪表电机有限公司	联营企业	5,011,916.79	5 年以上	3.88	往来款
上海金波弹性元件有限公司	原子公司	3,035,625.40	1 年以内	2.35	往来款
临沂市中南工程有限公司	无关联关系	2,089,810.35	4-5 年	1.62	往来款
苏州新民塔陵有限公司	无关联关系	1,629,444.26	1-5 年	1.26	往来款

7、期末其他应收关联方款项为 6,354,822.79 元，占其他应收款期末余额 4.92%。详见本附注六。

#### (六) 预付款项

##### 1、预付款项按账龄列示

账 龄	期末余额		年初余额	
	金额	比例 (%)	金额	比例 (%)
1 年以内	66,684,074.92	91.06	52,831,102.34	79.90
1 至 2 年	4,829,000.43	6.59	6,895,764.29	10.43
2 至 3 年	720,049.57	0.98	4,120,570.78	6.23
3 年以上	1,000,653.57	1.37	2,275,187.54	3.44
合 计	73,233,778.49	100.00	66,122,624.95	100.00

##### 2、预付款项金额前五名单位情况

单位名称	与本公司关系	金额	时间	未结算原因
上海市崇明县规划和土地管理局	无关联关系	12,320,000.00	2009 年	土地出让金
上海索尔电站设备成套有限公司	无关联关系	4,130,000.00	2009 年	采购预付款
上海特浦仪表成套设备有限公司	无关联关系	3,886,704.44	2009 年	采购预付款
上海普能自动化仪表有限公司	无关联关系	3,007,152.76	2009 年	采购预付款
上海九森实业有限公司	无关联关系	2,390,000.00	2009 年	采购预付款
合 计		25,733,857.20		

3、期末预付款项中无持本公司 5%以上（含 5%）表决权股份的股东单位欠款。

(七) 存货

1、存货分类

项 目	期末余额			年初余额		
	账面余额	跌价准备	账面价值	账面余额	跌价准备	账面价值
原材料	69,202,121.69	6,264,318.64	62,937,803.05	77,662,205.46	6,448,403.35	71,213,802.11
在产品	88,899,749.86	3,030,584.31	85,869,165.55	91,498,228.84	5,243,249.17	86,254,979.67
库存商品	40,594,159.38	8,301,312.14	32,292,847.24	64,224,573.59	7,384,459.58	56,840,114.01
发出商品	15,405,872.69	396,029.68	15,009,843.01			
合 计	214,101,903.62	17,992,244.77	196,109,658.85	233,385,007.89	19,076,112.10	214,308,895.79

2、存货跌价准备

存货种类	年初账面余额	本期计提额	本期减少额		期末账面余额
			转回	转销	
原材料	6,448,403.35	120,960.75	284,000.63	21,044.83	6,264,318.64
在产品	5,243,249.17		2,176,303.49	36,361.37	3,030,584.31
库存商品	7,384,459.58	1,069,167.26	7,373.05	144,941.65	8,301,312.14
发出商品		396,029.68			396,029.68
合 计	19,076,112.10	1,586,157.69	2,467,677.17	202,347.85	17,992,244.77

(八) 可供出售金融资产

1、可供出售金融资产情况

项 目	期末公允价值	年初公允价值
(1) 可供出售债券		
(2) 可供出售权益工具	1,404,463.50	721,008.00
(3) 其 他		
合 计	1,404,463.50	721,008.00

2、无存在限售期限的可供出售金融资产。

## (九) 对合营企业投资和联营企业投资

(金额单位: 万元)

被投资单位名称	企业类型	注册地	法定代表人	业务性质	注册资本	本企业持股比例 (%)	本企业在被投资单位表决权比例 (%)
<b>一、合营企业</b>							
上海大华-千野仪表有限公司	外资	上海	林雄民	工业	美元 200	50.00	50.00
<b>二、联营企业</b>							
国核自仪系统工程有限公司	内资	上海	付满昌	工业	10,000	49.00	49.00
上海上自仪仪表机械制造有限公司	内资	上海	陈元发	工业	90	44.44	44.44
上海横河电机有限公司	外资	上海	大竹真	工业	美元 382.5	40.00	40.00
上海上自仪调节器有限公司	内资	上海	于锦	工业	100	40.00	40.00
上海胜谊仪表变压器有限公司	内资	上海	朱瑞媛	工业	80	40.00	40.00
上海自仪九仪表有限公司	内资	上海	虞群慧	工业	248	40.32	40.32
上海上自仪转速表仪表电机有限公司	内资	上海	张剑荣	工业	170	40.00	40.00
上海康茂胜气动控制元件有限公司	外资	上海	Attilio Camozzi	工业	美元 110	40.00	40.00
上海康茂胜胜自动控制有限公司	外资	上海	Attilio Camozzi	工业	美元 210	40.00	40.00
千野测控设备(昆山)有限公司	外资	上海	苧谷嵩夫	工业	美元 200	20.00	20.00

被投资单位名称	期末资产总额	期末负债总额	期末净资产总额	本期营业收入总额	本期净利润
<b>一、合营企业</b>					
上海大华-千野仪表有限公司	2,569.62	751.92	1,817.70	2,195.25	54.01
<b>二、联营企业</b>					
国核自仪系统工程有限公司	3,500.32	2,167.27	1,333.05	2,206.69	-705.96
上海上自仪仪表机械制造有限公司	60.68	347.26	-286.58	13.78	-24.33
上海横河电机有限公司	10,404.16	2,565.62	7,838.54	14,715.70	941.58
上海上自仪调节器有限公司	328.35	477.13	-148.78	335.61	2.38
上海胜谊仪表变压器有限公司	221.46	183.30	38.16	316.27	-24.58
上海自仪九仪表有限公司	1,629.37	777.89	851.48	1,790.41	90.30
上海上自仪转速表仪表电机有限公司	1,054.53	1,291.87	-237.34	1,161.31	-153.92
上海康茂胜气动控制元件有限公司	7,383.55	1,401.67	5,981.88	6,702.16	5.41
上海康茂胜胜自动控制有限公司	6,757.25	3,537.25	3,220.00	6,329.10	168.76
千野测控设备(昆山)有限公司	3,148.85	1,393.21	1,755.64	3,482.51	237.85

合营企业、联营企业的重要会计政策、会计估计与公司的会计政策、会计估计不存在重大差异。

(十) 长期股权投资

1、长期股权投资明细情况

被投资单位	核算方法	初始投资成本	期初余额	增减变动	期末余额	在被投资单位持股比例 (%)	在被投资单位表决权比例 (%)	在被投资单位持股比例与表决权比例不一致的说明	减值准备	本期计提减值准备	本期现金红利
上海大华-千野仪表有限公司	权益法	5,805,000.00	9,967,365.85	-878,887.94	9,088,477.91	50.00	50.00				997,434.43
国核自仪系统工程有限 公司	权益法	14,700,000.00	9,991,162.14	-3,459,209.83	6,531,952.31	49.00	49.00				
上海海隆体控制技术有 限公司(注 1)	权益法	691,205.00	152,265.64	-152,265.64		44.50	44.50				
上海上自仪仪表机械制 造有限公司	权益法	400,000.00				44.44	44.44				
上海横河电机有限公司	权益法	12,973,203.00	31,700,769.85	-346,611.34	31,354,158.51	40.00	40.00				3,532,898.05
上海上自仪调节器有限 公司	权益法	400,000.00				40.00	40.00				
上海胜谊仪表变压器有 限公司	权益法	320,000.00	250,989.94	-98,331.65	152,658.29	40.00	40.00				
上海自仪九仪表有限公 司	权益法	1,000,000.00	3,219,053.63	214,119.35	3,433,172.98	40.32	40.32				150,000.00
上海上自仪转速表仪表 电机有限公司	权益法	680,000.00				40.00	40.00				
上海康茂胜气动控制元 件有限公司	权益法	5,395,394.00	23,890,299.76	37,238.32	23,927,538.08	40.00	40.00				
上海康茂胜胜自动控制 有限公司	权益法	6,952,680.00	12,247,540.50	632,453.52	12,879,994.02	40.00	40.00				
千野测控设备(昆山)有 限公司	权益法	2,648,640.00	3,299,254.08	212,030.12	3,511,284.20	20.00	20.00				248,648.57
权益法小计			94,718,701.39	-3,839,465.09	90,879,236.30						4,928,981.05
上海市西门子工业自动 化有限公司	成本法	2,398,080.00	2,398,080.00		2,398,080.00	10.00	10.00				5,866,378.00
上海埃斯凯变压器有限	成本法	6,860,961.99	6,860,961.99		6,860,961.99	12.22	12.22				257,747.05

公司										
吉林高速公路发展股份有限公司	成本法	450,000.00	450,000.00		450,000.00			300,000.00		
其他	成本法	7,274,970.00	7,274,970.00	-100,000.00	7,174,970.00			7,174,970.00		
成本法小计			16,984,011.99	-100,000.00	16,884,011.99			7,474,970.00		6,124,125.05
合计			111,702,713.38	-3,939,465.09	107,763,248.29			7,474,970.00		11,053,106.10

注 1：该公司于本期清算注销。

**2、向投资企业转移资金的能力无受到限制的情况。**

**(十一) 固定资产原价及累计折旧**

**1、固定资产情况**

项 目	期初账面余额	本期增加	本期减少	期末账面余额
一、账面原值合计：	298,267,179.43	30,673,512.40	15,100,035.19	313,840,656.64
其中：房屋及建筑物	57,469,780.94			57,469,780.94
机器设备	145,131,465.65	11,786,661.37	9,629,545.74	147,288,581.28
运输设备	23,629,975.49	175,177.29	1,026,182.11	22,778,970.67
其他设备	71,458,947.35	18,541,503.74	4,444,307.34	85,556,143.75
固定资产装修	577,010.00	170,170.00		747,180.00
二、累计折旧合计：	192,548,403.76	12,919,962.73	11,934,412.00	193,533,954.49
其中：房屋及建筑物	27,355,693.11	1,174,430.16		28,530,123.27
机器设备	99,487,774.04	6,338,891.79	7,296,523.45	98,530,142.38
运输设备	13,022,327.45	182,181.63	460,157.59	12,744,351.49
其他设备	52,326,695.03	5,107,099.66	4,177,730.96	53,256,063.73
固定资产装修	355,914.13	117,359.49		473,273.62
三、固定资产账面净值合计	105,718,775.67	30,673,512.40	16,085,585.92	120,306,702.15
其中：房屋及建筑物	30,114,087.83		1,174,430.16	28,939,657.67
机器设备	45,643,691.61	11,786,661.37	8,671,914.08	48,758,438.90
运输设备	10,607,648.04	175,177.29	748,206.15	10,034,619.18
其他设备	19,132,252.32	18,541,503.74	5,373,676.04	32,300,080.02
固定资产装修	221,095.87	170,170.00	117,359.49	273,906.38
四、减值准备合计	18,576,628.96	82,571.47	715,883.70	17,943,316.73
其中：房屋及建筑物	8,140,057.53			8,140,057.53
机器设备	5,855,958.38		590,754.38	5,265,204.00
运输设备	487,541.23	82,571.47	54,117.45	515,995.25
其他设备	4,093,071.82		71,011.87	4,022,059.95
固定资产装修				
五、固定资产账面价值合计	87,142,146.71	30,673,512.40	15,452,273.69	102,363,385.42
其中：房屋及建筑物	21,974,030.30		1,174,430.16	20,799,600.14
机器设备	39,787,733.23	11,786,661.37	8,081,159.70	43,493,234.90
运输设备	10,120,106.81	175,177.29	776,660.17	9,518,623.93
其他设备	15,039,180.50	18,541,503.74	5,302,664.17	28,278,020.07
固定资产装修	221,095.87	170,170.00	117,359.49	273,906.38

本期折旧额 12,919,962.73 元。

本期由在建工程转入固定资产原价为 27,578,408.46 元。

**2、通过经营租赁租出的固定资产**

项 目	账面价值
机器设备	1,641,370.55

**3、期末未办妥产权证书的固定资产**

项 目	账面价值	未办妥产权证书的原因
房屋及建筑物	3,251,413.58	房屋及建筑物的所有权属于本公司,相关房地产所有权属还在上海仪电控股(集团)公司名下
房屋及建筑物	2,970,812.73	房屋及建筑物的相关房产属于本公司,对应土地使用权属于上海仪电控股(集团)公司名下,由于两证合一,相关房地产所有权属在上海仪电控股(集团)公司名下
房屋及建筑物	2,511,718.44	房屋及建筑物的相关房屋所有权证属于本公司,对应土地使用权属于上海仪电控股(集团)公司名下
合 计	8,733,944.75	

**(十二) 在建工程**

**1、在建工程情况**

项 目	期末余额			年初余额		
	账面余额	减值准备	账面价值	账面余额	减值准备	账面价值
大型火电项目	58,424,151.55		58,424,151.55	30,396,553.69		30,396,553.69
大型核电数字化项目	4,674,272.17		4,674,272.17			
引进绘图仪	2,899,384.35	2,899,384.35		2,899,384.35	2,899,384.35	
事故顺序记录仪	2,378,485.90	2,378,485.90		2,378,485.90	2,378,485.90	
电站装备的现场总线控制系统关键技术研究	1,893,999.68		1,893,999.68			
SIMAX 测试系统	473,464.00		473,464.00			
C2 主控室仿真项目 SUPMAX 系统卡件改进	177,619.30		177,619.30			
其 他	169,924.26		169,924.26	104,646.12		104,646.12
双加标定	131,878.72	131,878.72		131,878.72	131,878.72	
SIMAX 分散控制系统卡件 I0 智能测试装置	101,980.20		101,980.20			
SIMAX 分散控制系统测速卡、VCC 卡	92,692.79		92,692.79			

项 目	期末余额			年初余额		
	账面余额	减值准备	账面价值	账面余额	减值准备	账面价值
SIPHD 实时数据平台接口开发	80,000.00		80,000.00			
技改项目	59,403.10	59,403.10		59,403.10	59,403.10	
SUPMAX800 系统 DEH 控制系统	28,423.39		28,423.39			
数字化保护系统原理性样机	22,269.23		22,269.23			
SUPMAX800C 底板测试设备	807.52		807.52			
SUPMAX800D 控制系统设备采购	358.98		358.98			
				130,988.90	65,494.45	65,494.45
合 计	71,609,115.14	5,469,152.07	66,139,963.07	36,101,340.78	5,534,646.52	30,566,694.26



2、重大在建工程项目变动情况

工程项目名称	预算数	年初余额	本期增加	转入固定资产	其他减少	工程投入占预算比例 (%)	工程进度 (%)	利息资本化累计金额	其中：本期利息资本化金额	本期利息资本化率 (%)	资金来源	期末余额
大型火电项目	107,800,000.00	30,396,553.69	55,341,983.28	27,314,385.42		79.53	79.53	10,899,440.31	5,987,268.03	10.50	贷款/自有	58,424,151.55
大型核电数字化项目	167,000,000.00		4,674,272.17			2.80	2.80	1,833,554.22	1,833,554.22	12.09	贷款/自有	4,674,272.17
引进绘图仪		2,899,384.35									自有	2,899,384.35
事故顺序记录仪		2,378,485.90									自有	2,378,485.90
电站装备的现场总线控制系统关键技术研究	2,000,000.00		1,893,999.68			94.70	94.70				自有	1,893,999.68
SIMAX 测试系统			473,464.00								自有	473,464.00
C2 主控室仿真项目 SUPMAX 系统卡件改进	190,000.00		177,619.30			93.48	93.48				自有	177,619.30
其他		104,646.12	142,608.86	77,330.72							自有	169,924.26
双加标定		131,878.72									自有	131,878.72
SIMAX 分散控制系统卡件 IO 智能测试装置			101,980.20								自有	101,980.20
SIMAX 分散控制系统测速卡、VCC 卡	100,000.00		92,692.79			92.69	92.69				自有	92,692.79
SIPHD 实时数据平台接口开发	2,000,000.00		80,000.00			4.00	4.00				自有	80,000.00
技改项目		59,403.10									自有	59,403.10
SUPMAX800 系统 DEH 控制系统	1,200,000.00		28,423.39			2.37	2.37				自有	28,423.39
数字化保护系统原理性样机	300,000.00		22,269.23			7.42	7.42				自有	22,269.23
SUPMAX800C 底板测试设备	200,000.00		807.52			0.40	0.40				自有	807.52
SUPMAX800D 控制系统设备采购	6,000,000.00	130,988.90	186,692.32	186,692.32	130,988.90	0.01	0.01				自有	358.98
合计		36,101,340.78	63,217,171.72	27,578,408.46	130,988.90			12,732,994.53	7,820,822.25			71,609,115.14

### 3、在建工程减值准备

项目名称	年初余额	本期增加	本期减少（注）	期末余额	计提原因
设备采购	65,494.45		65,494.45		
技改项目	59,403.10			59,403.10	长期不动工
双加标定	131,878.72			131,878.72	长期不动工
事故顺序记录仪	2,378,485.90			2,378,485.90	长期不动工
引进绘图仪	2,899,384.35			2,899,384.35	长期不动工
合计	5,534,646.52		65,494.45	5,469,152.07	

注：本期减少系报废，相应的减值准备转出。

### 4、重大在建工程的工程进度情况

项 目	工程进度
大型火电项目	79.53%
大型核电数字化项目	2.80%

#### (十三) 工程物资

项 目	期初数	期末余额
工程材料	26,679.85	26,527.80

#### (十四) 无形资产

##### 无形资产情况

项 目	期初账面余额	本期增加	本期减少	期末账面余额
1、账面原值合计	28,781,696.49		122,663.15	28,659,033.34
(1). 土地使用权	23,144,726.14			23,144,726.14
(2). 电脑软件	2,105,759.15		122,663.15	1,983,096.00
(3). 专有技术	3,531,211.20			3,531,211.20
2、累计摊销合计	7,087,566.27	999,503.64	122,663.15	7,964,406.76
(1). 土地使用权	2,985,562.65	559,455.70		3,545,018.35
(2). 电脑软件	1,899,676.91	195,782.42	122,663.15	1,972,796.18
(3). 专有技术	2,202,326.71	244,265.52		2,446,592.23
3、无形资产账面净值合计	21,694,130.22		999,503.64	20,694,626.58
(1). 土地使用权	20,159,163.49		559,455.70	19,599,707.79
(2). 电脑软件	206,082.24		195,782.42	10,299.82
(3). 专有技术	1,328,884.49		244,265.52	1,084,618.97
4、减值准备合计	941,663.00			941,663.00
(1). 土地使用权				
(2). 电脑软件				
(3). 专有技术	941,663.00			941,663.00

5、无形资产账面价值合计	20,752,467.22		999,503.64	19,752,963.58
(1). 土地使用权	20,159,163.49		559,455.70	19,599,707.79
(2). 电脑软件	206,082.24		195,782.42	10,299.82
(3). 专有技术	387,221.49		244,265.52	142,955.97

本期摊销额 999,503.64 元。

注：期末账面价值 16,841,469.47 元的土地的所有权属于本公司，相关房地产所有权属还在上海仪电控股（集团）公司名下。

**(十五) 长期待摊费用**

项目	年初余额	本期增加额	本期摊销额	其他减少额	期末余额	其他减少的原因
经营租入固定资产装修费	3,533,430.92		2,277,572.53		1,255,858.39	---
ERP 系统	42,622.39		42,622.39			---
合计	3,576,053.31		2,320,194.92		1,255,858.39	

**(十六) 递延所得税资产和递延所得税负债**

**1、已确认的递延所得税资产和递延所得税负债**

项目	期末数	期初数
<b>递延所得税资产：</b>		
应收账款坏账准备	1,048,315.68	98,043.50
其他应收款坏账准备	310,842.36	5,281.25
存货跌价准备	12,743.76	14,187.19
可弥补亏损		2,658,192.13
递延收益	5,053,800.00	
合计	6,425,701.80	2,775,704.07
<b>递延所得税负债：</b>		
可供出售金融资产公允价值变动	180,931.73	
合计	180,931.73	

**2、引起暂时性差异的资产项目对应的暂时性差异：**

项目	暂时性差异金额
<b>递延所得税资产：</b>	
应收账款坏账准备	6,739,241.33
其他应收款坏账准备	2,033,712.66
存货跌价准备	50,975.04
递延收益	33,692,000.00
合计	42,515,929.03
<b>递延所得税负债：</b>	

可供出售金融资产公允价值变动	1,206,211.50
合 计	1,206,211.50

**(十七) 资产减值准备**

项 目	年初余额	本期增加	本期减少		期末余额
			转 回	转 销	
坏账准备	382,472,535.20	8,830,087.87		958,352.42	390,344,270.65
存货跌价准备	19,076,112.10	1,586,157.69	2,467,677.17	202,347.85	17,992,244.77
长期股权投资减值准备	7,474,970.00				7,474,970.00
固定资产减值准备	18,576,628.96	82,571.47		715,883.70	17,943,316.73
在建工程减值准备	5,534,646.52			65,494.45	5,469,152.07
无形资产减值准备	941,663.00				941,663.00
合计	434,076,555.78	10,498,817.03	2,467,677.17	1,942,078.42	440,165,617.22

**(十八) 短期借款**

**1、短期借款分类**

项 目	期末余额	年初余额
信用借款	1,489,018.86	1,489,018.86
保证借款	368,500,000.00	355,500,000.00
银行承兑汇票贴现	1,669,963.78	1,072,600.00
合 计	371,658,982.64	358,061,618.86

2、已到期未偿还的短期借款：本公司短期借款中人民币 1,489,018.86 元的信用借款已于 1990 至 1998 年间到期。该逾期借款系以前年度拨改贷产生，本公司将根据国家进一步的规定，逐步对其进行相应处理。

**(十九) 应付账款**

**1、应付账款情况**

项 目	期末余额	年初余额
应付账款	300,698,697.02	256,028,705.64

**2、期末余额中欠持本公司 5%以上（含 5%）表决权股份的股东单位情况：**

单位名称	期末余额	年初余额
上海电气（集团）总公司	201,357.62	

3、期末余额中欠关联方款项为 9,971,717.22 元，详见本附注六。

4、期末余额中账龄超过三年的应付帐款有 17,402,582.34 元，系户数多且金额小的应付货款，不详细列。

(二十) 预收账款

1、预收账款情况

项 目	期末余额	年初余额
预收账款	72,908,394.70	86,822,265.29

2、期末余额中无预收持本公司 5%以上（含 5%）表决权股份的股东单位款项。

3、期末余额中预收关联方款项为 2,205,219.43 元，详见本附注六。

4、期末余额中无账龄超过 1 年的大额预收款项。

(二十一) 应付职工薪酬

项 目	年初余额	本期增加	本期减少	期末余额
(1) 工资、奖金、津贴和补贴	1,306,120.47	102,276,900.14	103,172,886.46	410,134.15
(2) 职工福利费		10,839,532.92	10,839,532.92	
(3) 社会保险费	2,133,591.12	24,554,653.80	26,115,772.22	572,472.70
其中：医疗保险费	153,078.18	4,847,516.09	4,982,158.18	18,436.09
基本养老保险费	1,962,234.75	17,186,578.04	18,604,172.83	544,639.96
年金缴费				
失业保险费	17,663.41	1,683,567.31	1,692,078.35	9,152.37
工伤保险费	307.39	420,668.18	420,853.43	122.14
生育保险费	307.39	416,324.18	416,509.43	122.14
(4) 住房公积金	111,184.90	6,087,304.33	6,193,016.83	5,472.40
(5) 工会经费和职工教育经费	3,609,534.86	3,179,712.16	4,231,907.50	2,557,339.52
(6) 非货币福利				
(7) 因解除劳动关系给予的补偿		48,000.00	48,000.00	
(8) 职工奖福基金				
(9) 其他	116,100.00	649,627.60	765,727.60	
合 计	7,276,531.35	147,635,730.95	151,366,843.53	3,545,418.77

(二十二) 应交税费

税费项目	期末余额	年初余额
增值税	8,043,047.13	5,488,895.11
营业税	174,467.99	151,398.58
城建税	700,055.40	602,783.55

企业所得税	1,303,525.30	207,026.81
房产税	1,443,021.34	1,672,629.67
印花税	198.69	-40.57
土地使用税	129,618.00	129,618.00
个人所得税	-181,563.85	-391,304.16
教育费附加	340,013.08	291,071.47
河道管理费	82,367.32	66,635.29
其他	73,836.03	74,736.03
合 计	12,108,586.43	8,293,449.78

**(二十三) 应付利息**

项 目	期末余额	年初余额
银行借款利息	18,821,572.12	17,582,019.87

**(二十四) 应付股利**

单位名称	期末余额	年初余额	超过一年未支付原因
上海仪电控股（集团）公司	4,482,460.25	4,482,460.25	应付未付
费启麟，吴荣明，段福金等自然人（子公司的少数股东）		75,000.00	
合 计	4,482,460.25	4,557,460.25	

**(二十五) 其他应付款**

**1、其他应付款**

项 目	期末余额	年初余额
其他应付款	84,066,820.56	76,420,701.38

**2、期末余额中欠持本公司 5%以上（含 5%）表决权股份的股东单位情况：**

单位名称	期末余额	年初余额
上海电气（集团）总公司	21,893,200.96	21,893,200.96

**3、期末余额中欠关联方款项为 23,359,888.93 元。详见本附注六。**

**4、金额较大的其他应付款**

单位名称	金 额	性质或内容
上海仪电控股（集团）公司	31,914,094.00	房 租
上海电气（集团）总公司	21,893,200.96	往来款

**(二十六) 一年内到期的非流动负债**

**1、一年内到期的非流动负债情况**

项 目	期末余额	年初余额
一年内到期的长期借款	15,216,406.02	14,166,406.02
合 计	15,216,406.02	14,166,406.02

**2、一年内到期的长期借款**

贷款单位	借款条件	期末余额	年初余额	已到期未偿还原因
上海浦东发展银行	委托贷款		1,080,000.00	注 1
建设银行上海市第四支行	保证借款	3,000,000.00		注 2
逾期借款	信用借款	12,216,406.02	13,086,406.02	注 3
合计		15,216,406.02	14,166,406.02	

注 1：系上海核电实业公司委托上海浦东发展银行对本公司贷款 1,080,000.00 元，于本期归还。

注 2：系大型火电项目专项借款，将于 2010 年到期的借款。

注 3：已到期未偿还的借款：本公司一年内到期的长期借款中人民币 12,216,406.02 元的信用借款已于 1990 至 1998 年间到期。该逾期借款系以前年度拨改贷产生，本公司将根据国家进一步的规定，逐步对其进行相应处理。

**(二十七) 长期借款**

**1、长期借款分类**

借款类别	期末余额	年初余额
保证借款	153,500,000.00	81,500,000.00

**2、金额前五名的长期借款**

贷款单位	借款起始日	借款终止日	币种	利率 (%)	期末余额	年初余额
建设银行上海市第四支行	2008-2-29	2012-12-30	RMB	5.94	78,500,000.00	81,500,000.00
国家开发银行	2009-7-1	2021-6-30	RMB	5.94	75,000,000.00	
合 计					153,500,000.00	81,500,000.00

**(二十八) 专项应付款**

项 目	年初余额	本期增加	本期减少	期末余额
政府拨给的专项资金	22,036,605.83		2,559,549.51	19,477,056.32

**(二十九) 其他非流动负债**

项 目	期末账面余额	期初账面余额
与收益相关的递延收益	11,792,000.00	
与资产相关的递延收益	21,900,000.00	
合 计	33,692,000.00	

**其他非流动负债说明:**

注 1: 系收到的技术研发补助, 待项目验收后结转。

注 2: 系收到的大型火电项目、大型核电数字化项目贴息款, 待项目完工后根据这些项目预计使用年限进行分摊。

**(三十) 股本**

项 目	年初余额	本期变动增 (+) 减 (-)					期末余额
		发行新股	送股	公积金转股	其他	小计	
1. 有限售条件股份							
(1). 国家持股	105,359,357.00				-105,359,357.00	-105,359,357.00	
(2). 国有法人持股							
(3). 其他内资持股							
其中:							
境内法人持股							
境内自然人持股							
(4). 外资持股							
其中:							
境外法人持股							
境外自然人持股							
有限售条件股份合计	105,359,357.00				-105,359,357.00	-105,359,357.00	
2. 无限售条件流通股							
(1). 人民币普通股	186,782,033.00				105,359,357.00	105,359,357.00	292,141,390.00
(2). 境内上市的外资股	107,145,500.00						107,145,500.00
(3). 境外上市的外资股							
(4). 其他							
无限售条件流通股合计	293,927,533.00				105,359,357.00	105,359,357.00	399,286,890.00
合 计	399,286,890.00						399,286,890.00

**(三十一) 资本公积**

项 目	年初余额	本期增加	本期减少	期末余额
1. 资本溢价 (股本溢价)				
(1) 投资者投入的资本	74,447,223.12			74,447,223.12
(2) 收购少数股东股权企业合并的影响	-848,545.42			-848,545.42
小计	73,598,677.70			73,598,677.70
2. 其他资本公积				
(1) 被投资单位除净损益外所有者权益	165,918.13	17,771.66		183,689.79



其他变动			
(2) 可供出售金融资产公允价值变动产生的利得或损失	522,756.00	502,523.77	1,025,279.77
(3) 原制度转入	150,807,138.33		150,807,138.33
小计	151,495,812.46	520,295.43	152,016,107.89
合 计	225,094,490.16	520,295.43	225,614,785.59

**(三十二) 盈余公积**

项 目	年初余额	本期增加	本期减少	期末余额
法定盈余公积	12,040,259.03			12,040,259.03
任意盈余公积	10,727,267.34			10,727,267.34
合 计	22,767,526.37			22,767,526.37

**(三十三) 未分配利润**

项 目	金 额	提取或分配比例
调整前 上年末未分配利润	-492,774,883.65	
调整 年初未分配利润合计数 (调增+, 调减-)		
调整后 年初未分配利润	-492,774,883.65	
加: 本期归属于母公司所有者的净利润	5,724,545.83	
减: 提取法定盈余公积		
提取任意盈余公积		
提取储备基金		
提取企业发展基金		
提取职工奖福基金		
提取一般风险准备		
应付普通股股利		
转作股本的普通股股利		
期末未分配利润	-487,050,337.82	

**(三十四) 营业收入及营业成本**

**1、营业收入**

项 目	本期发生额	上期发生额
主营业务收入	1,100,091,410.89	1,068,562,052.60
其他业务收入	18,000,802.81	24,536,064.69
营业成本	895,116,776.14	856,101,206.15

**2、主营业务（按业务类别）**

行业名称	本期发生额		上期发生额	
	营业收入	营业成本	营业收入	营业成本
产品销售收入	412,207,056.31	289,483,424.95	462,077,941.28	327,636,537.50
数字控制系统工程收入	254,688,142.76	198,344,648.84	235,199,352.59	173,506,637.59
其他控制系统工程收入	433,196,211.82	398,888,316.18	371,284,758.73	335,068,703.07
合计	1,100,091,410.89	886,716,389.97	1,068,562,052.60	836,211,878.16

**3、公司前五名客户的营业收入情况**

客户名称	营业收入总额	占公司全部营业收入的比例(%)
上海电气集团股份有限公司	80,481,617.91	7.20
上海轨道交通七号线发展有限公司	24,790,037.57	2.22
上海冶金矿山机械厂	18,870,847.86	1.69
上海贝尔阿尔卡特信息产品有限公司	18,050,340.82	1.61
江苏国信靖江发电有限公司	14,935,521.37	1.34

**(三十五) 营业税金及附加**

项目	本期发生额	上期发生额
营业税	2,452,792.39	1,536,861.74
城市维护建设税	2,623,960.31	2,932,402.23
教育费附加	1,296,169.51	1,441,164.38
其他	16,970.74	52,465.92
合计	6,389,892.95	5,962,894.27

**(三十六) 投资收益**

**1、投资收益明细情况**

项目	本期发生额	上期发生额
成本法核算的长期股权投资收益	6,124,125.05	1,575,725.52
权益法核算的长期股权投资收益	1,224,009.94	2,156,147.14
处置长期股权投资产生的投资收益	812,243.01	754,039.71
持有交易性金融资产期间取得的投资收益		-485,790.31
可供出售金融资产等取得的投资收益	30,042.00	
合计	8,190,420.00	4,000,122.06

**2、按成本法核算的长期股权投资收益**

被投资单位	本期发生额	上期发生额	本期比上期增减变动的原因
上海市西门子工业自动化有限公司	5,866,378.00	1,274,810.00	本年股利分配较上年多
上海埃斯凯变压器有限公司	257,747.05	285,915.52	
其他		15,000.00	本年已对外出售
合计	6,124,125.05	1,575,725.52	

**3、按权益法核算的长期股权投资收益：**

被投资单位	本期发生额	上期发生额	本期比上期增减变动的原因
上海横河电机有限公司	3,186,286.71	4,680,586.56	本年利润下降
上海康茂盛自动控制有限公司	632,453.52	1,397,494.40	本年利润下降
千野测控设备（昆山）有限公司	460,678.69	339,676.23	
上海自仪九仪表有限公司	364,119.35	333,420.73	
上海大华-千野仪表有限公司	118,546.49	1,314,182.75	本年利润下降
上海康茂盛气动控制元件有限公司	19,466.66	26,825.39	
上海胜谊仪表变压器有限公司	-98,331.65	-121,481.92	
国核自仪系统工程技术有限公司	-3,459,209.83	-4,708,837.86	本年利润上升
上海海隆流体控制技术有限公司		-667,248.37	本年清算
上海上自仪转速表仪表电机有限公司		-438,470.77	上年末净资产已为负
合计	1,224,009.94	2,156,147.14	

**4、处置长期股权投资产生的投资收益：**

被投资单位	本期发生额	上期发生额
上海金波弹性元件有限公司	938,106.25	
上海自仪房产开发有限公司	-150,412.36	
上海海隆流体控制技术有限公司	-152,265.64	
其他成本法核算的长期股权投资	176,814.76	754,039.71
合计	812,243.01	754,039.71

**5、投资收益的说明：本公司投资收益汇回无重大限制。****(三十七) 资产减值损失**

项目	本期发生额	上期发生额
坏账损失	8,830,087.87	-6,086,715.50
存货跌价损失	-881,519.48	529,408.01
固定资产减值损失	82,571.47	
合计	8,031,139.86	-5,557,307.49

**(三十八) 财务费用**

类 别	本期发生额	上期发生额
利息支出	22,254,614.39	24,145,991.09
减：利息收入	490,276.52	894,838.64
汇兑损益	147,278.99	6,177,916.68
其他	1,424,259.35	1,995,380.45
合 计	23,335,876.21	31,424,449.58

**(三十九) 营业外收入**

**1、营业外收入**

项 目	本期发生额	上期发生额
非流动资产处置利得合计	546,399.17	746,453.58
其中：处置固定资产利得	546,399.17	746,453.58
政府补助	3,240,000.00	
其他	1,998,696.40	236,069.26
合 计	5,785,095.57	982,522.84

**2、政府补助明细**

项 目	本期发生额	上期发生额	说明
技术研发补助	3,240,000.00		
合 计	3,240,000.00		

**(四十) 营业外支出**

项 目	本期发生额	上期发生额
非流动资产处置损失合计	319,478.71	315,858.76
其中：固定资产处置损失	319,478.71	315,858.76
债务重组损失	1,040,835.50	
对外捐赠	60,000.00	120,000.00
其中：公益性捐赠支出		20,000.00
其他	42,033.76	25,249.22
合 计	1,462,347.97	461,107.98

**(四十一) 所得税费用**

项 目	本期发生额	上期发生额
按税法及相关规定计算的当期所得税	1,543,033.92	467,387.00
递延所得税调整	-3,649,997.73	13,351.76
合 计	-2,106,963.81	480,738.76

## (四十二) 基本每股收益和稀释每股收益的计算过程

### 基本每股收益

#### 1、基本每股收益

$$\begin{aligned}
 &= P0 \div S \\
 &= P0 \div (S0 + S1 + Si \times Mi \div M0 - Sj \times Mj \div M0 - Sk) \\
 &= 5,724,545.83 \div 399,286,890.00 \\
 &= 0.014
 \end{aligned}$$

#### 2、基本每股收益（扣除非经常性损益后）

$$\begin{aligned}
 &= P0 \div S \\
 &= P0 \div (S0 + S1 + Si \times Mi \div M0 - Sj \times Mj \div M0 - Sk) \\
 &= 1,813,115.53 \div 399,286,890.00 \\
 &= 0.005
 \end{aligned}$$

其中：P0 为归属于公司普通股股东的净利润或扣除非经常性损益后归属于普通股股东的净利润；S 为发行在外的普通股加权平均数；S0 为期初股份总数；S1 为报告期因公积金转增股本或股票股利分配等增加股份数；Si 为报告期因发行新股或债转股等增加股份数；Sj 为报告期因回购等减少股份数；Sk 为报告期缩股数；M0 报告期月份数；Mi 为增加股份下一月份起至报告期期末累计月数；Mj 为减少股份下一月份起至报告期期末的累计月数。

### 稀释每股收益

#### 1、稀释每股收益

$$\begin{aligned}
 &= P1 / (S0 + S1 + Si \times Mi \div M0 - Sj \times Mj \div M0 - Sk + \text{认股权证、股份期权、可转换债券等增加的普通股加权平均数}) \\
 &= 5,724,545.83 \div 399,286,890.00 \\
 &= 0.014
 \end{aligned}$$

#### 2、稀释每股收益（扣除非经常性损益后）

$$\begin{aligned}
 &= P1 / (S0 + S1 + Si \times Mi \div M0 - Sj \times Mj \div M0 - Sk + \text{认股权证、股份期权、可转换债券等增加的普通股加权平均数}) \\
 &= 1,813,115.53 \div 399,286,890.00 \\
 &= 0.005
 \end{aligned}$$

其中，P1 为归属于公司普通股股东的净利润或扣除非经常性损益后归属于公司普通股股东的净利润。公司在计算稀释每股收益时，已考虑所有稀释性潜在普通股的影响，直至稀释每股收益达到最小。

**(四十三) 其他综合收益**

项 目	本期发生额	上期发生额
1. 可供出售金融资产产生的利得（损失）金额	683,455.50	-860,703.30
减：可供出售金融资产产生的所得税影响	180,931.73	
前期计入其他综合收益当期转入损益的净额		
小 计	683,455.50	-860,703.30
2. 按照权益法核算的在被投资单位其他综合收益中所享有的份额		
减：按照权益法核算的在被投资单位其他综合收益中所享有的份额产生的所得税影响		
前期计入其他综合收益当期转入损益的净额		
小 计		
3. 现金流量套期工具产生的利得（或损失）金额		
减：现金流量套期工具产生的所得税影响		
前期计入其他综合收益当期转入损益的净额		
转为被套期项目初始确认金额的调整		
小 计		
4. 外币财务报表折算差额		
减：处置境外经营当期转入损益的净额		
小 计		
5. 其他		
减：由其他计入其他综合收益产生的所得税影响		
前期其他计入其他综合收益当期转入损益的净额		
小 计		
合 计	502,523.77	-860,703.30

**(四十四) 现金流量表附注**

**1、收到的其他与经营活动有关的现金**

项 目	本期金额
收到利息收入	490,276.52
其他往来	1,178,328.66
合 计	1,668,605.18

**2、支付的其他与经营活动有关的现金**

项 目	本期金额
管理、经营费用支出	82,586,919.79
其他往来	2,647,265.09
合 计	85,234,184.88

**3、收到的其他与筹资活动有关的现金**

项 目	本期金额
收到专项拨款	34,692,000.00

**4、支付的其他与筹资活动有关的现金**

项 目	本期金额
下拨专项拨款	1,020,000.00

**(四十五) 现金流量表补充资料****1、现金流量表补充资料**

项 目	本期金额	上期金额
1、将净利润调节为经营活动现金流量		
净利润	5,314,417.30	7,917,303.05
加：资产减值准备	8,031,139.86	-5,557,307.49
固定资产折旧、油气资产折耗、生产性生物资产折旧	12,919,962.73	15,482,998.56
无形资产摊销	999,503.64	1,215,589.05
长期待摊费用摊销	2,320,194.92	4,078,616.19
处置固定资产、无形资产和其他长期资产的损失 (收益以“-”号填列)	-226,920.46	-430,594.82
固定资产报废损失(收益以“-”号填列)		
公允价值变动损失(收益以“-”号填列)		
财务费用(收益以“-”号填列)	22,254,666.46	24,152,163.60
投资损失(收益以“-”号填列)	-8,190,420.00	-4,000,122.06
递延所得税资产减少(增加以“-”号填列)	-3,649,997.73	13,351.76
递延所得税负债增加(减少以“-”号填列)		
存货的减少(增加以“-”号填列)	-15,439,575.86	-26,099,393.38
经营性应收项目的减少(增加以“-”号填列)	12,411,333.94	-39,091,460.20
经营性应付项目的增加(减少以“-”号填列)	-44,117,776.91	-7,558,611.29
其 他		-23,568.98
经营活动产生的现金流量净额	-7,373,472.11	-29,901,036.01
2、不涉及现金收支的重大投资和筹资活动		
债务转为资本		
一年内到期的可转换公司债券		
融资租入固定资产		
3、现金及现金等价物净变动情况		
现金的期末余额	149,091,832.64	140,978,960.85
减：现金的年初余额	140,978,960.85	99,492,994.58
加：现金等价物的期末余额		
减：现金等价物的年初余额		
现金及现金等价物净增加额	8,112,871.79	41,485,966.27

**2、本期取得或处置子公司及其他营业单位的相关信息**

项 目	本期金额	上期金额
一、取得子公司及其他营业单位的有关信息：		
1、取得子公司及其他营业单位的价格		15,750,000.00
2、取得子公司及其他营业单位支付的现金和现金等价物		15,750,000.00
减：子公司及其他营业单位持有的现金和现金等价物		
3、取得子公司及其他营业单位支付的现金净额		15,750,000.00
4、取得子公司的净资产		
流动资产		
非流动资产		
流动负债		
非流动负债		
二、处置子公司及其他营业单位的有关信息：		
1、处置子公司及其他营业单位的价格	2,650,414.76	
2、处置子公司及其他营业单位收到的现金和现金等价物	2,650,414.76	
减：子公司及其他营业单位持有的现金和现金等价物	984,858.77	
3、处置子公司及其他营业单位收到的现金净额	1,665,555.99	
4、处置子公司的净资产		
流动资产		
非流动资产		
流动负债		
非流动负债		

**3、现金和现金等价物的构成：**

项 目	期末余额	年初余额
一、现 金	149,091,832.64	140,978,960.85
其中：库存现金	476,927.24	310,279.90
可随时用于支付的银行存款	146,433,253.12	138,511,664.70
可随时用于支付的其他货币资金	2,181,652.28	2,157,016.25
可用于支付的存放中央银行款项		
存放同业款项		
拆放同业款项		
二、现金等价物		
其中：三个月内到期的债券投资		
三、期末现金及现金等价物余额	149,091,832.64	140,978,960.85

注：现金和现金等价物不含母公司或集团内子公司使用受限制的现金和现金等价物



## 六、关联方及关联交易

### (一) 本企业的母公司情况

(金额单位: 万元)

母公司名称	关联关系	企业类型	注册地	法定代表人	母公司对本公司的持股比例(%)	对本公司的表决权比例(%)	组织机构代码
上海电气(集团)总公司	相对控股股东	国有企业(非公司法人)	上海市四川中路110号	徐建国	26.39	26.39	13221287-3

### (二) 本企业的子公司情况: 详见附注四

### (三) 本企业的合营和联营企业情况: 详见附注五(九)

### (四) 本企业的其他关联方情况

其他关联方名称	其他关联方与本公司的关系
美国麦克林集团公司	本公司子公司之少数股东
上海超群无损检测设备有限责任公司	同一控股股东
上海大隆机器有限公司	同一控股股东
上海电焊机厂	同一控股股东
上海电气(集团)长江公司	同一控股股东
上海电气(集团)阀门成套公司	同一控股股东
上海电气电站设备有限公司	同一控股股东
上海电气风电设备有限公司	同一控股股东
上海电气集团股份有限公司	同一控股股东
上海电气压缩机泵业有限公司	同一控股股东
上海锅炉厂有限公司	同一控股股东
上海环保工程成套有限公司	同一控股股东
上海机床厂有限公司	同一控股股东
上海继电器有限公司	同一控股股东
上海汽轮机厂有限公司	同一控股股东
上海市机械制造工艺研究所有限公司	同一控股股东
上海市西门子工业自动化有限公司	联营公司
上海四方锅炉厂	同一控股股东
上海太平洋纺织机械成套设备有限公司	同一控股股东
上海文通物业有限公司	同一控股股东
上海冶金矿山机械厂	同一控股股东
上海重型机器厂有限公司	同一控股股东
上海通用机械(集团)公司	同一控股股东
上海电气集团财务有限责任公司	同一控股股东
太平洋机电(集团)有限公司	同一控股股东
上海自仪九仪表有限公司	联营公司
上海通用机械(集团)公司	同一控股股东
太平洋机电(集团)有限公司	同一控股股东

**(五) 关联方交易**

1、存在控制关系且已纳入本公司合并会计报表范围的子公司，其相互间交易及母子公司交易已作抵销。

**2、购买商品、接受劳务的关联交易**

关联方名称	关联交易类型	关联交易定价方式及决策程序	本期发生额	上期发生额
			金额（万元）	金额（万元）
国核自仪系统工程有限公司	购买商品	市场价	1,631.19	561.00
上海上自仪调节器有限公司	购买商品	市场价	57.23	4.91
上海大华一千野仪表有限公司	购买商品	市场价	25.03	151.78
上海上自仪转速表仪表电机有限公司	购买商品	市场价	21.04	5.46
上海电气（集团）总公司	购买商品	市场价	17.21	--
上海横河电机有限公司	购买商品	市场价	10.94	20.19
上海胜谊仪表变压器有限公司	购买商品	市场价	2.62	6.49
上海上自仪仪表机械制造有限公司	购买商品	市场价	0.75	3.71
上海康茂胜气动控制元件有限公司	购买商品	市场价	--	2.83
上海自仪九仪表有限公司	购买商品	市场价	--	23.54
合计			1,766.01	779.91

**3、销售商品、提供劳务的关联交易**

关联方名称	关联交易类型	关联交易定价方式及决策程序	本期发生额	上期发生额
			金额（万元）	金额（万元）
上海电气集团股份有限公司	销售商品	市场价	8,048.16	5,013.65
上海冶金矿山机械厂	销售商品	市场价	1,887.08	487.18
上海电气电站设备有限公司	销售商品	市场价	1,344.70	1,060.64
上海环保工程成套有限公司	销售商品	市场价	1,337.80	--
上海市西门子工业自动化有限公司	销售商品和提供劳务	市场价	1,235.89	143.79
上海锅炉厂有限公司	销售商品	市场价	520.56	175.21
上海横河电机有限公司	销售商品和提供劳务	市场价	362.06	388.48
上海重型机器厂有限公司	销售商品	市场价	33.52	--
上海自仪九仪表有限公司	销售商品和提供劳务	市场价	30.69	36.76
上海电气（集团）长江公司	销售商品	市场价	20.58	
上海上自仪转速表仪表电机有限公司	销售商品和提供劳务	市场价	9.51	6.87
上海电气风电设备有限公司	销售商品	市场价	6.37	--
上海康茂盛自动有限公司	销售商品	市场价	4.05	--
上海四方锅炉厂	销售商品	市场价	1.11	--
上海上自仪调节器有限公司	销售商品	市场价	0.85	7.14
上海汽轮机厂有限公司	销售商品	市场价	0.71	--
上海大华一千野仪表有限公司	销售商品	市场价	0.68	--
上海通用机械（集团）公司	销售商品	市场价	0.19	
太平洋机电（集团）有限公司	销售商品	市场价	0.15	
上海继电器有限公司	销售商品	市场价	0.09	--
上海电气压缩机泵业有限公司	销售商品	市场价	0.03	
上海市机械制造工艺研究所有限公司	销售商品	市场价	0.01	
国核自仪系统工程有限公司	销售商品和提供劳务	市场价	--	30.00
上海电气（集团）总公司	销售商品	市场价	--	4,683.30

上海电气（集团）阀门成套公司	销售商品	市场价	--	140.37
上海超群无损检测设备有限责任公司	销售商品	市场价	--	20.31
上海大隆机器有限公司	销售商品	市场价	--	5.78
上海海隆流体控制技术有限公司	销售商品	市场价	--	0.43
合计			14,844.79	12,199.91

#### 4、关联租赁情况

本年度向关联方收取的租赁费：

承租方名称	金额（万元）
上海横河电机有限公司	214.51
上海自仪九仪表有限公司	64.17
国核自仪系统工程有限公司	79.93
上海康茂盛气动控制元件有限公司	7.63
上海上自仪转速表仪表电机有限公司	25.74
合计	391.98

#### 5、无为关联方提供担保的情况。

#### 6、其他关联交易

(1) 本公司 2009 年度通过上海电气集团财务有限责任公司向上海电气（集团）总公司委托借款，本期共承担利息费用 487.25 万元，期末尚有委托借款余额 8,000 万元；本公司 2009 年度向上海电气集团财务有限责任公司借入款项，本期共承担利息费用 282.91 万元，期末尚有借款余额 5,500 万元。

(2) 上海电气（集团）总公司 2009 年度对本公司的相关人员进行优化整合。

(3) 本公司向上海文通物业有限公司承租房屋，2009 年度共承担租赁费 195.87 万元。

#### 7、关联方应收应付款项

项 目	关联方	期末余额	年初余额
应收账款			
	美国麦克林集团公司	11,167.32	11,182.04
	上海电气集团股份有限公司	6,985.35	2,503.44
	上海冶金矿山机械厂	1,159.39	502.50
	上海环保工程成套有限公司	837.19	---
	上海电气电站设备有限公司	342.23	152.22
	上海西门子工业自动化有限公司	173.01	95.91
	上海自仪九仪表有限公司	86.78	60.05
	上海锅炉厂有限公司	73.50	49.94
	上海重型机器厂有限公司	34.51	---
	上海电气（集团）总公司	25.92	---
	上海电气（集团）长江公司	24.08	---

项 目	关联方	期末余额	年初余额
	上海太平洋纺织机械成套设备有限公司	4.42	5.17
	上海大隆机器有限公司	0.83	---
	上海四方锅炉厂	0.22	---
	上海通用机械(集团)公司	0.22	
	太平洋机电(集团)有限公司	0.17	---
	上海横河电机有限公司	0.13	0.13
	上海电气压缩机泵业有限公司	0.03	---
	上海市机械制造工艺研究所有限公司	0.01	--
	上海电气(集团)阀门成套公司	---	56.97
	上海超群无损检测设备有限责任公司	---	6.54
	上海上自仪调节器有限公司	---	2.36
	上海上自仪仪表机械制造有限公司	---	0.93
	合 计	20,915.31	14,618.20
预付账款			
	上海上自仪调节器有限公司	17.66	8.66
	上海自仪九仪表有限公司	6.86	---
	上海横河电机有限公司	5.82	---
	上海上自仪仪表机械制造有限公司	0.37	---
	上海上自仪转速表仪表电机有限公司	0.04	---
	合 计	30.75	8.66
其他应收款			
	上海上自仪转速表仪表电机有限公司	501.19	502.17
	上海横河电机有限公司	58.76	46.17
	上海胜谊仪表变压器有限公司	41.98	37.05
	上海市西门子工业自动化有限公司	27.59	27.59
	上海自仪九仪表有限公司	5.96	---
	上海上自仪调节器有限公司	---	181.81
	千野测控设备(昆山)有限公司	---	8.40
	上海电气集团股份有限公司	---	30.00
	合 计	635.48	833.19
应付账款			
	国核自仪系统工程有限公司	806.72	561.05
	上海电气集团股份有限公司	85.83	---
	上海电气电站设备有限公司	34.12	---
	上海横河电机有限公司	20.56	16.71
	上海电气(集团)总公司	20.13	---
	上海自仪九仪表有限公司	17.01	---
	上海上自仪转速表仪表电机有限公司	8.59	5.63
	上海大华一千野仪表有限公司	3.10	30.41
	上海上自仪调节器有限公司	0.51	---
	上海胜谊仪表变压器有限公司	0.31	3.04

项 目	关联方	期末余额	年初余额
	上海上自仪仪表机械制造有限公司	0.29	---
	上海海隆流体控制技术有限公司	---	67.21
	合 计	997.17	684.05
其他应付款			
	上海电气（集团）总公司	2,189.32	2,189.32
	上海文通物业有限公司	97.94	---
	上海自仪九仪表有限公司	21.04	---
	上海胜谊仪表变压器有限公司	15.10	---
	上海横河电机有限公司	12.59	---
	合 计	2,335.99	2,189.32
预收账款			
	上海电气电站设备有限公司	220.22	---
	上海机床厂有限公司	0.23	---
	上海电焊机厂	0.07	---
	合 计	220.52	

## 七、或有事项

### （一）未决诉讼或仲裁形成的或有负债及其财务影响

#### 重大诉讼事项：

#### 美国麦克林集团公司

于以前年度，本公司作为原告，向美国麦克林集团公司、蔡贤修、桂豪杰以及三家美国麦克林集团公司的关联企业提起诉讼，要求其偿付包括利息及罚金的款项总金额为 3,100 万美元。

美国加利福尼亚州北区美国联邦地区法院于美国时间 2001 年 11 月 19 日对该案作出正式判决，判处桂豪杰与四个公司被告负有连带责任，合计应赔偿本公司 2,226.2 万美元，并须支付本公司所有的诉讼费用。

美国加利福尼亚州北区美国联邦地区法院于美国时间 2002 年 12 月 2 日对蔡贤修提出的个人破产案作出正式判决，判处蔡贤修所负担的 1,938 万美元的债务不可免除。

上述重大诉讼事项已于 2002 年 12 月 16 日公告。

于 2009 年 12 月 31 日，扣除已转为并已收回的应收昆山中旭的款项人民币 2,500 万元后，本公司胜诉金额中约人民币 11,167.32 万元（折合约 1,619 万美元）已反映在本合并会计报表科目一应收账款中并已全额计提坏账准备；其相应利息及罚金（或有资产）并未记录在本合并会计报表中。

由于上述执行程序的结果无法可靠地预计，本公司并未计提预计收益。

截至本报告日止，本公司与美国德汇律师事务所依据上述判决的执行程序仍在进行中。

### （二）无截止 2009 年 12 月 31 日公司为关联方及其他单位提供债务担保形成的或有负债。

### （三）无其他或有负债。

**八、承诺事项**

**(一) 重大承诺事项**

1、无已签订的尚未履行或尚未完全履行的对外投资合同及有关财务支出

2、已签订的正在或准备履行的大额发包合同

本公司已签订的设备采购合同将要支付的款项详见下表，该款项系属公司正常经营活动的必要支出：

期 间	应付金额
1 年以内	489.20 万元

3、已签订的正在或准备履行的租赁合同

公司租入的房产，按已签订的租赁合同将要支付的款项详见下表，该费用系属公司正常经营活动的必要支出：

期 间	应付租赁费金额
1年以内	391.74万元
1-2年	391.74万元
2-3年	391.74万元
3年以上	489.68万元
合 计	1,664.90万元

4、无已签订的正在或准备履行的并购协议

5、无已签订的正在或准备履行的重组计划

6、无其他重大财务承诺事项

**(二) 前期承诺履行情况**

均已按照合同执行。

**九、资产负债表日后事项**

**资产负债表日后利润分配情况说明**

根据2010年3月29日召开的第六届董事会第十三次会议决议，公司本次利润不分配，不提取法定盈余公积，不分红利，不送股，也不进行资本公积金转增股本，该分配预案尚待本公司股东大会决议批准。

本公司无需要披露的其他资产负债表日后事项。

### 十、其他重要事项说明

本公司截止2009年12月31日的累计亏损约为人民币4.87亿元。于2009年12月31日，本公司尚未偿还的银行借款及利息约为人民币5.59亿元。

为了改善本公司的盈利能力、财务状况、流动资金及业务经营状况，本公司董事会已采取以下措施：

(一) 本公司已取得上海电气(集团)总公司在未来一年给予本公司一系列维持正常经营的书面承诺；

(二) 本公司已取得上海电气(集团)总公司为本公司的债务提供约人民币4.45亿元的担保支持；

(三) 鉴于上海电气(集团)总公司为本公司提供的担保，本公司董事会有充分信心可使本公司在未来一年继续得到银行的融资；

(四) 本公司董事会相信，本公司将采取积极措施来改善未来一年的盈利能力及现金流量状况。

本公司董事会认为，鉴于上述已采取连同其他正在实行之措施预期可达到之效果，本公司将拥有足够之营运资金以应付未来一年的需求，故可合理地预期本公司能平稳发展其业务。因此，本公司董事会认为，本公司于2009年度以持续经营基准编制本合并会计报表适当合理。

### 十一、母公司财务报表主要项目注释

#### (一) 应收账款

##### 1、应收账款

种类	期末余额				年初余额			
	账面金额	占总额比例 (%)	坏账准备	坏账准备比例 (%)	账面金额	占总额比例 (%)	坏账准备	坏账准备比例 (%)
单项金额重大的应收账款	143,163,023.10	23.48	2,410,164.16	1.68	64,128,072.62	12.40	1,128,299.16	1.76
单项金额不重大但按信用风险特征组合后该组合的风险较大的应收账款	158,925,639.89	26.07	156,413,849.69	98.42	153,793,358.87	29.75	152,318,136.04	99.04
其他不重大应收账款	307,615,504.71	50.45	19,045,318.60	6.19	299,109,366.90	57.85	18,057,950.73	6.04
合计	609,704,167.70	100.00	177,869,332.45		517,030,798.39	100.00	171,504,385.93	

##### 2、期末单项金额重大或虽不重大但单独进行减值测试的应收账款坏账准备计提：

应收款项内容	账面金额	坏账准备金额	计提比例 (%)	理由
货款	247,069,063.90	2,410,164.16	0.98	部分无法收回，部分期后已收款

##### 单项金额不重大但按信用风险特征组合后该组合的风险较大的应收账款：

账龄	期末余额			年初余额		
	账面余额		坏账准备	账面余额		坏账准备
	金额	比例 (%)		金额	比例 (%)	
3—4年	7,107,919.26	4.47	4,975,543.48	3,827,072.80	2.49	2,678,950.96
4—5年	3,794,144.37	2.39	3,414,729.95	3,271,369.83	2.13	2,944,268.84
5年以上	148,023,576.26	93.14	148,023,576.26	146,694,916.24	95.38	146,694,916.24
合计	158,925,639.89	100.00	156,413,849.69	153,793,358.87	100.00	152,318,136.04

**3、本报告期应收账款中持有公司 5%(含 5%) 以上表决权股份的股东单位情况:**

单位名称	期末余额		年初余额	
	账面金额	计提坏账 金额	账面金额	计提坏账 金额
上海电气(集团)总公司	259,200.00			

**4、应收账款金额前五名单位情况**

单位名称	与本公司关系	金额	年限	占应收账款 总额的 比例(%)
上海电气集团股份有限公司	同一控股股东	69,853,511.70	1 年以内	11.46
上海冶金矿山机械厂	同一控股股东	11,593,892.00	1 年以内	1.90
江苏国信靖江发电有限公司	无关联关系	16,674,560.00	1 年以内	2.73
四川东方电力设备联合公司	无关联关系	15,372,392.00	1 年以内	2.52
上海环保工程成套有限公司	同一控股股东	8,371,927.40	1 年以内	1.37

5、期末应收关联方账款为 95,753,234.13 元, 占应收账款期末余额的 15.70%。

**(二) 其他应收款**

**1、其他应收款**

种类	期末余额				年初余额			
	账面金额	占总额 比例(%)	坏账准备	坏账准 备比例 (%)	账面金额	占总额 比例(%)	坏账准备	坏账 准备 比例 (%)
单项金额重大的其他应收款	102,921,316.50	47.81	99,108,894.10	96.30	106,456,504.71	46.25	97,909,399.71	91.97
单项金额不重大但按信用风险特征组合后该组合的风险较大的其他应收款	80,656,043.76	37.47	80,414,832.45	99.70	79,576,858.63	34.58	79,301,178.62	99.65
其他不重大其他应收款	31,697,203.50	14.72	4,549,128.82	14.35	44,113,288.65	19.17	4,886,418.98	11.08
合计	215,274,563.76	100.00	184,072,855.37		230,146,651.99	100.00	182,096,997.31	

**2、期末单项金额重大或虽不重大但单独进行减值测试的其他应收款坏账准备计提:**

其他应收款内容	账面金额	坏账准备金额	计提比例(%)	理由
往来款	110,500,410.05	100,999,301.17	91.40	部分无法收回, 部分期后已收款



**单项金额不重大但按信用风险特征组合后该组合的风险较大的其他应收款：**

账龄	期末余额			年初余额		
	账面余额		坏账准备	账面余额		坏账准备
	金额	比例 (%)		金额	比例 (%)	
3—4 年	712,423.69	0.88	498,696.58	648,231.31	0.81	453,761.91
4—5 年	274,842.00	0.34	247,357.80	811,806.07	1.02	730,595.46
5 年以上	79,668,778.07	98.78	79,668,778.07	78,116,821.25	98.17	78,116,821.25
合计	80,656,043.76	100.00	80,414,832.45	79,576,858.63	100.00	79,301,178.62

3、期末其他应收款中无持本公司 5%以上（含 5%）表决权股份的股东单位欠款。

**4、其他应收款金额前五名单位情况**

单位名称	与本公司关系	性质或内容	金额	年限	占其他应收款总额的比例 (%)
上海麦克林电子有限公司	子公司	往来款	88,409,399.71	2-5 年	41.07
浦东发展银行徐汇支行	无关联关系	委托贷款	9,500,000.00	5 年以上	4.41
上海上自仪转速表仪表电机有限公司	联营企业	往来款	5,011,916.79	5 年以上	2.33
上海金波弹性元件有限公司	无关联关系	往来款	3,035,625.40	1 年以内	1.41
临沂市中南工程有限公司	无关联关系	往来款	2,089,810.35	4-5 年	0.97

5、期末其他应收关联方账款为 96,070,409.47 元，占其他应收款期末余额的 44.63%。

(三) 长期股权投资

被投资单位	核算方法	初始投资成本	期初余额	增减变动	期末余额	在被投资单位持股比例(%)	在被投资单位表决权比例(%)	在被投资单位持股比例与表决权比例不一致的说明	减值准备	本期计提减值准备	本期现金红利
上海大华-千野仪表有限公司	权益法	5,805,000.00	9,967,365.85	-878,887.94	9,088,477.91	50.00	50.00				997,434.43
国核自仪系统工程有 限公司	权益法	14,700,000.00	9,991,162.14	-3,459,209.83	6,531,952.31	49.00	49.00				
上海海隆流体控制技术 有限公司	权益法	691,205.00	152,265.64	-152,265.64		44.50	44.50				
上海上自仪仪表机械 制造有限公司	权益法	400,000.00				44.44	44.44				
上海横河电机有限公 司	权益法	12,973,203.00	31,700,769.85	-346,611.34	31,354,158.51	40.00	40.00				3,532,898.05
上海上自仪调节器有 限公司	权益法	400,000.00				40.00	40.00				
上海胜谊仪表变压器 有限公司	权益法	320,000.00	250,989.94	-98,331.65	152,658.29	40.00	40.00				
上海自仪九仪表有限 公司	权益法	1,000,000.00	3,219,053.63	214,119.35	3,433,172.98	40.32	40.32				150,000.00
上海上自仪转速表仪 表电机有限公司	权益法	680,000.00				40.00	40.00				
上海康茂胜气动控制 元件有限公司	权益法	5,395,394.00	23,890,299.76	37,238.32	23,927,538.08	40.00	40.00				
上海康茂胜胜自动控 制有限公司	权益法	6,952,680.00	12,247,540.50	632,453.52	12,879,994.02	40.00	40.00				
千野测控设备(昆山)	权益法	2,648,640.00	3,299,254.08	212,030.12	3,511,284.20	20.00	20.00				248,648.57

被投资单位	核算方法	初始投资成本	期初余额	增减变动	期末余额	在被投资单位持股比例(%)	在被投资单位表决权比例(%)	在被投资单位持股比例与表决权比例不一致的说明	减值准备	本期计提减值准备	本期现金红利
有限公司											
权益法小计			94,718,701.39	-3,839,465.09	90,879,236.30						4,928,981.05
上海自仪房产开发有限公司	成本法	5,000,000.00	5,000,000.00	-5,000,000.00							
上海精工游丝有限公司	成本法	4,768,927.00	4,768,927.00		4,768,927.00						
上海金波弹性元件有限公司	成本法	750,000.00	750,000.00	-750,000.00							
上海麦克林电子有限公司	成本法	40,626,952.00	40,626,952.00		40,626,952.00				40,626,952.00		
上海申友电器设备有限公司	成本法	2,228,165.00	3,278,165.00		3,278,165.00						
上海自九量具有限公司	成本法	420,000.00	420,000.00		420,000.00						84,000.00
上海市西门子工业自动化有限公司	成本法	2,398,080.00	2,398,080.00		2,398,080.00	10.00	10.00				5,866,378.00
上海埃斯凯变压器有限公司	成本法	6,860,961.99	6,860,961.99		6,860,961.99	12.22	12.22				257,747.05
吉林高速公路发展股份有限公司	成本法	450,000.00	450,000.00		450,000.00				300,000.00		
其他	成本法	7,174,970.00	7,174,970.00		7,174,970.00				7,174,970.00		
成本法小计			71,728,055.99	-5,750,000.00	65,978,055.99				48,101,922.00		6,208,125.05
合计			166,446,757.38	-9,589,465.09	156,857,292.29	--	--	--	48,101,922.00		11,137,106.10

**(四) 营业收入及营业成本**

**1、营业收入**

项 目	本期发生额	上期发生额
主营业务收入	1,052,438,116.17	1,038,653,988.14
其他业务收入	16,163,944.13	20,057,037.47
营业成本	859,146,449.50	835,354,818.55

**2、主营业务（按业务类别）**

项 目	本期发生额		上期发生额	
	营业收入	营业成本	营业收入	营业成本
产品销售收入	364,553,761.59	254,346,028.10	432,169,876.82	312,456,712.23
数字控制系统工程收入	254,688,142.76	198,344,648.84	235,199,352.59	173,506,637.59
其他控制系统工程收入	433,196,211.82	398,888,316.18	371,284,758.73	335,068,703.07
合 计	1,052,438,116.17	851,578,993.12	1,038,653,988.14	821,032,052.89

**3、公司前五名客户的营业收入情况**

客户名称	营业收入总额	占公司全部营业收入的比例 (%)
上海电气集团股份有限公司	80,481,617.91	7.53
上海轨道交通七号线发展有限公司	24,790,037.57	2.32
上海冶金矿山机械厂	18,870,847.86	1.77
上海贝尔阿尔卡特信息产品有限公司	18,050,340.82	1.69
江苏国信靖江发电有限公司	14,935,521.37	1.40

**(五) 投资收益**

**1、投资收益明细**

项目	本期发生额	上期发生额
成本法核算的长期股权投资收益	6,208,125.05	1,869,725.52
权益法核算的长期股权投资收益	1,224,009.94	2,156,147.14
处置长期股权投资产生的投资收益	4,284,493.62	754,039.71
处置交易性金融资产取得的投资收益		-485,790.31
可供出售金融资产等取得的投资收益	30,042.00	
合 计	11,746,670.61	4,294,122.06

**2、按成本法核算的长期股权投资收益**

被投资单位	本期发生额	上期发生额	本期比上期增减变动的原因
上海市西门子工业自动化有限公司	5,866,378.00	1,274,810.00	本年股利分配较上年多
上海埃斯凯变压器有限公司	257,747.05	285,915.52	
上海自九量具有限公司	84,000.00	84,000.00	
上海金波弹性元件有限公司		225,000.00	
合 计	6,208,125.05	1,869,725.52	

**3、按权益法核算的长期股权投资收益**

被投资单位	本期发生额	上期发生额	本期比上期增减变动的原因
上海横河电机有限公司	3,186,286.71	4,680,586.56	本年利润下降
上海康茂盛自动控制有限公司	632,453.52	1,397,494.40	本年利润下降
千野测控设备(昆山)有限公司	460,678.69	339,676.23	
上海自仪九仪表有限公司	364,119.35	333,420.73	
大华-千野仪表有限公司	118,546.49	1,314,182.75	本年利润下降
上海康茂盛气动控制元件有限公司	19,466.66	26,825.39	
上海胜谊仪表变压器有限公司	-98,331.65	-121,481.92	
国核自仪系统工程技术有限公司	-3,459,209.83	-4,708,837.86	本年利润上升
上海海隆流体控制技术有限公司		-667,248.37	本年清算
上海上自仪转速表仪表电机有限公司		-438,470.77	上年末净资产已为负
合 计	1,224,009.94	2,156,147.14	

**4、处置长期股权投资产生的投资收益**

被投资单位	本期发生额	上期发生额
上海金波弹性元件有限公司	1,606,900.00	
上海自仪房产开发有限公司	2,829,859.26	
上海海隆流体控制技术有限公司	-152,265.64	
其他成本法核算的长期股权投资		754,039.71
合 计	4,284,493.62	754,039.71

**(六) 现金流量表补充资料**

项 目	本期金额	上期金额
1、将净利润调节为经营活动现金流量		
净利润	10,390,821.50	9,006,650.26
加：资产减值准备	6,790,365.64	624,037.24
固定资产折旧、油气资产折耗、生产性生物资产折旧	12,425,623.34	14,765,103.69
无形资产摊销	999,503.64	1,215,589.05
长期待摊费用摊销	2,194,395.83	3,952,816.95
处置固定资产、无形资产和其他长期资产的损失(收益以“-”号填列)	-361,971.19	-251,727.06

固定资产报废损失（收益以“－”号填列）		---
公允价值变动损失（收益以“－”号填列）		---
财务费用（收益以“－”号填列）	22,243,353.67	24,109,217.02
投资损失（收益以“－”号填列）	-11,746,670.61	-4,294,122.06
递延所得税资产减少（增加以“－”号填列）	-3,646,728.56	---
递延所得税负债增加（减少以“－”号填列）		---
存货的减少（增加以“－”号填列）	-15,838,704.52	-25,947,940.86
经营性应收项目的减少（增加以“－”号填列）	10,255,885.45	-49,553,626.92
经营性应付项目的增加（减少以“－”号填列）	-36,478,354.03	-3,801,538.42
其他		---
经营活动产生的现金流量净额	-2,772,479.84	-30,175,541.11
2、不涉及现金收支的重大投资和筹资活动		
债务转为资本		
一年内到期的可转换公司债券		
融资租入固定资产		
3、现金及现金等价物净变动情况		
现金的期末余额	145,598,105.95	131,888,325.65
减：现金的年初余额	131,888,325.65	91,098,757.95
加：现金等价物的期末余额		
减：现金等价物的年初余额		
现金及现金等价物净增加额	13,709,780.30	40,789,567.70

## 十二、补充资料

### （一）当期非经常性损益明细表

项目	金额
非流动资产处置损益	1,039,163.47
越权审批或无正式批准文件的税收返还、减免	
计入当期损益的政府补助（与企业业务密切相关，按照国家统一标准定额或定量享受的政府补助除外）	3,240,000.00
计入当期损益的对非金融企业收取的资金占用费	
企业取得子公司、联营企业及合营企业的投资成本小于取得投资时应享有被投资单位可辨认净资产公允价值产生的收益	
非货币性资产交换损益	
委托他人投资或管理资产的损益	
因不可抗力因素，如遭受自然灾害而计提的各项资产减值准备	
债务重组损益	-1,040,835.50
企业重组费用，如安置职工的支出、整合费用等	
交易价格显失公允的交易产生的超过公允价值部分的损益	
同一控制下企业合并产生的子公司期初至合并日的当期净损益	

与公司正常经营业务无关的或有事项产生的损益	
除同公司正常经营业务相关的有效套期保值业务外,持有交易性金融资产、交易性金融负债产生的公允价值变动损益,以及处置交易性金融资产、交易性金融负债和可供出售金融资产取得的投资收益	
单独进行减值测试的应收款项减值准备转回	147,248.37
对外委托贷款取得的损益	
采用公允价值模式进行后续计量的投资性房地产公允价值变动产生的损益	
根据税收、会计等法律、法规的要求对当期损益进行一次性调整对当期损益的影响	
受托经营取得的托管费收入	
除上述各项之外的其他营业外收入和支出	1,896,662.64
其他符合非经常性损益定义的损益项目(注)	-147,248.37
所得税影响额	-1,253,308.77
少数股东权益影响额(税后)	29,748.46
合 计	3,911,430.30

注: 此系对应单独进行减值测试的应收款项减值准备转回的美国麦克林集团公司的应收账款的汇兑损失。

**(二) 净资产收益率及每股收益:**

报告期利润	加权平均净资产收益率 (%)	每股收益	
		基本每股收益	稀释每股收益
归属于公司普通股股东的净利润	3.63%	0.014	0.014
扣除非经常性损益后归属于公司普通股股东的净利润	1.15%	0.005	0.005

**(三) 公司主要会计报表项目的异常情况及原因的说明**

**1、金额异常或比较期间变动异常的报表项目**

报表项目	期末余额(或本期金额)	年初余额(或上年金额)	变动比率	变动原因
资产减值损失	8,031,139.86	-5,557,307.49	244.51%	本期末应收账款增长较多
投资收益	8,190,420.00	4,000,122.06	104.75%	本期成本法核算单位分利较多

**十三、财务报表的批准报出**

本财务报表业经公司全体董事于 2010 年 3 月 29 日批准报出。

上海自动化仪表股份有限公司

(加盖公章)

二〇一〇年三月二十九日

## 第十一节 备查文件目录

- 一、载有法定代表人、主管会计负责人、会计机构负责人签名并盖章的财务报告；
- 二、载有会计师事务所盖章、注册会计师签名盖章的审计报告原件；
- 三、报告期内在中国证监会指定报刊上公开披露过的所有公司文件的正本及公告的原稿；
- 四、上海自动化仪表股份有限公司章程；
- 五、上述备查文件在中国证监会、证券交易所要求提供时和股东依据法规或公司章程要求查阅时，公司及时提供。

董事长：徐子瑛

（签署）

上海自动化仪表股份有限公司

2010 年 3 月 31 日