

厦门雄震矿业集团股份有限公司

600711

2009 年年度报告

目录

| | |
|---------------------|----|
| 一、重要提示..... | 2 |
| 二、公司基本情况..... | 2 |
| 三、会计数据和业务数据摘要..... | 3 |
| 四、股本变动及股东情况..... | 5 |
| 五、董事、监事和高级管理人员..... | 9 |
| 六、公司治理结构..... | 10 |
| 七、股东大会情况简介..... | 16 |
| 八、董事会报告..... | 16 |
| 九、监事会报告..... | 21 |
| 十、重要事项..... | 23 |
| 十一、财务会计报告..... | 29 |
| 十二、备查文件目录..... | 77 |

一、重要提示

(一) 本公司董事会、监事会及其董事、监事、高级管理人员保证本报告所载资料不存在任何虚假记载、误导性陈述或者重大遗漏，并对其内容的真实性、准确性和完整性承担个别及连带责任。

(二) 公司全体董事出席董事会会议。

(三) 北京中证天通会计师事务所有限公司 为本公司出具了标准无保留意见的审计报告。

(四)

| | |
|-------------------|-----|
| 公司负责人姓名 | 陈东 |
| 主管会计工作负责人姓名 | 应海珍 |
| 会计机构负责人（会计主管人员）姓名 | 高亮 |

公司负责人陈东、主管会计工作负责人应海珍及会计机构负责人（会计主管人员）高亮声明：保证年度报告中财务报告的真实、完整。

(五) 是否存在被控股股东及其关联方非经营性占用资金情况？

否

(六) 是否存在违反规定决策程序对外提供担保的情况？

否

二、公司基本情况

(一) 公司信息

| | |
|-------------|------------------------------------|
| 公司的法定中文名称 | 厦门雄震矿业集团股份有限公司 |
| 公司的法定中文名称缩写 | 雄震集团 |
| 公司的法定英文名称 | XIAMEN EAGLE MINING GROUP CO., LTD |
| 公司的法定英文名称缩写 | EMG |
| 公司法定代表人 | 陈东 |

(二) 联系人和联系方式

| | 董事会秘书 | 证券事务代表 |
|------|---------------------------|---------------------------|
| 姓名 | 江艳 | 曹燕霞 |
| 联系地址 | 厦门市湖滨北路 72 号中闽大厦 9 楼 2 单元 | 厦门市湖滨北路 72 号中闽大厦 9 楼 2 单元 |
| 电话 | 0592-5891697 | 0592-5891686 |
| 传真 | 0592-5891699 | 0592-5891699 |
| 电子信箱 | jyan@600711.com | cyx@600711.com |

(三) 基本情况简介

| | |
|-----------|---------------------------|
| 注册地址 | 厦门市湖滨北路 72 号中闽大厦 9 楼 2 单元 |
| 注册地址的邮政编码 | 361012 |
| 办公地址 | 厦门市湖滨北路 72 号中闽大厦 9 楼 2 单元 |
| 办公地址的邮政编码 | 361012 |
| 公司国际互联网网址 | www.600711.com |
| 电子信箱 | 600711@600711.com |

(四) 信息披露及备置地点

| | |
|---------------------|---------------------------|
| 公司选定的信息披露报纸名称 | 上海证券报 |
| 登载年度报告的中国证监会指定网站的网址 | www.sse.com.cn |
| 公司年度报告备置地点 | 厦门市湖滨北路 72 号中闽大厦 9 楼 2 单元 |

(五) 公司股票简况

| 公司股票简况 | | | | |
|--------|---------|-------|--------|---------|
| 股票种类 | 股票上市交易所 | 股票简称 | 股票代码 | 变更前股票简称 |
| A 股 | 上海证券交易所 | ST 雄震 | 600711 | |

(六) 其他有关资料

| | | |
|-----------------|-------------|-----------------------------|
| 公司首次注册登记日期 | | 1997 年 1 月 14 日 |
| 公司首次注册登记地点 | | 厦门湖里悦华路天安工业村龙舟大厦 |
| 首次变更 | 公司变更注册登记日期 | 1999 年 6 月 16 日 |
| | 公司变更注册登记地点 | 同安路 2 号鑫明大厦 8F |
| | 企业法人营业执照注册号 | 350200100006321 |
| | 税务登记号码 | 35020415499727X0 |
| | 组织机构代码 | 15499727-X |
| 二次变更 | 公司变更注册登记日期 | 2000 年 5 月 31 日 |
| | 公司变更注册登记地点 | 厦门厦禾路 189 号银行中心 17 楼 6-8 单元 |
| | 企业法人营业执照注册号 | 350200100006321 |
| | 税务登记号码 | 35020415499727X0 |
| | 组织机构代码 | 15499727-X |
| 三次变更 | 公司变更注册登记日期 | 2006 年 5 月 9 日 |
| | 公司变更注册登记地点 | 思明区湖滨南路国贸大厦 29FB 座 |
| | 企业法人营业执照注册号 | 350200100006321 |
| | 税务登记号码 | 35020415499727X0 |
| | 组织机构代码 | 15499727-X |
| 四次变更 | 公司变更注册登记日期 | 2008 年 8 月 8 日 |
| | 公司变更注册登记地点 | 厦门市湖滨北路 72 号中闽大厦 9 楼 2 单元 |
| | 企业法人营业执照注册号 | 350200100006321 |
| | 税务登记号码 | 35020415499727X0 |
| | 组织机构代码 | 15499727-X |
| 公司聘请的会计师事务所名称 | | 北京中证天通会计师事务所有限公司 |
| 公司聘请的会计师事务所办公地址 | | 北京市西城区月坛南街 6 号金币大厦 4 楼 |

三、会计数据和业务数据摘要

(一) 主要会计数据

单位：元 币种：人民币

| 项目 | 金额 |
|-------------------------|----------------|
| 营业利润 | -31,529,381.51 |
| 利润总额 | -45,725,869.85 |
| 归属于上市公司股东的净利润 | -37,395,858.11 |
| 归属于上市公司股东的扣除非经常性损益后的净利润 | -22,701,708.81 |
| 经营活动产生的现金流量净额 | -15,984,915.34 |

(二) 非经常性损益项目和金额

单位：元 币种：人民币

| 非经常性损益项目 | 金额 | 说明 |
|--------------------|----------------|---|
| 非流动资产处置损益 | -73,678.29 | |
| 除上述各项之外的其他营业外收入和支出 | -3,226,959.76 | |
| 其他符合非经常性损益定义的损益项目 | -16,057,259.98 | <p>其他符合非经常性损益定义的损益项目包括：2009 年度公司拟通过非公开发行股份募集资金偿还上述债务，为了一次性解决借款逾期问题，雄震集团通过与相关银行协商，承担相关罚息的方式尽快与相关银行签订了和解协议或达成了债务解决初步意向，并计提了相应罚息及违约金，共增加本期营业外支出 11,128,038.02 元，公司将其作为非经常性损益，列入“其他符合非经常性损益定义的损益”。</p> <p>公司根据存货可收回金额对子公司深圳鹏科兴实业有限公司计提存货跌价准备 1,072,184.43 元。根据固定资产可收回金额对子公司深圳智网通技术有限公司计提固定资产减值准备 3,859,037.53 元。公司将其作为非经常性损益，列入“其他符合非经常性损益定义的损益”。</p> |
| 所得税影响额 | 3,673,537.33 | |
| 少数股东权益影响额（税后） | 990,211.40 | |
| 合计 | -14,694,149.30 | |

(三) 报告期末公司前三年主要会计数据和财务指标

单位：元 币种：人民币

| 主要会计数据 | 2009 年 | 2008 年 | 本期比上年同期增减 (%) | 2007 年 |
|------------------------|----------------|----------------|-----------------|----------------|
| 营业收入 | 125,130,209.83 | 132,919,301.19 | -5.86 | 38,436,624.28 |
| 利润总额 | -45,725,869.85 | 14,501,172.79 | -415.33 | 38,408,809.90 |
| 归属于上市公司股东的净利润 | -37,395,858.11 | 13,683,552.47 | -373.29 | 28,525,152.96 |
| 归属于上市公司股东的扣除非经常性损益的净利润 | -22,701,708.81 | 4,269,350.81 | -631.74 | 1,108,310.52 |
| 经营活动产生的现金流量净额 | -15,984,915.34 | 16,635,223.52 | -196.09 | 59,456,981.70 |
| | 2009 年末 | 2008 年末 | 本期末比上年同期末增减 (%) | 2007 年末 |
| 总资产 | 233,119,339.28 | 243,627,674.45 | -4.31 | 302,283,441.57 |
| 所有者权益（或股东权益） | -7,296,768.97 | 30,099,089.14 | -124.24 | 13,638,586.67 |

| 主要财务指标 | 2009 年 | 2008 年 | 本期比上年同期增减 (%) | 2007 年 |
|--------------------------|----------|---------|-----------------|-----------|
| 基本每股收益 (元 / 股) | -0.471 | 0.172 | -373.84 | 0.359 |
| 稀释每股收益 (元 / 股) | -0.471 | 0.172 | -373.84 | 0.359 |
| 扣除非经常性损益后的基本每股收益 (元 / 股) | -0.286 | 0.054 | -629.63 | -0.041 |
| 加权平均净资产收益率 (%) | -328 | 60.646 | 减少 388.646 个百分点 | 4,571.413 |
| 扣除非经常性损益后的加权平均净资产收益率 (%) | -199.118 | 18.922 | 减少 218.04 个百分点 | -525.556 |
| 每股经营活动产生的现金流量净额 (元 / 股) | -0.201 | 0.209 | -196.17 | 0.748 |
| | 2009 年末 | 2008 年末 | 本期末比上年同期末增减 (%) | 2007 年末 |
| 归属于上市公司股东的每股净资产 (元 / 股) | -0.092 | 0.379 | -124.27 | 0.172 |

四、股本变动及股东情况

(一) 股本变动情况

1、股份变动情况表

单位：股

| | 本次变动前 | | 本次变动增减 (+, -) | | | | | 本次变动后 | |
|--------------|------------|--------|---------------|----|-------|-------------|-------------|------------|--------|
| | 数量 | 比例 (%) | 发行新股 | 送股 | 公积金转股 | 其他 | 小计 | 数量 | 比例 (%) |
| 一、有限售条件股份 | 43,734,600 | 55.04 | | | | -11,919,960 | -11,919,960 | 31,814,640 | 40.04 |
| 1、国家持股 | | | | | | | | | |
| 2、国有法人持股 | | | | | | | | | |
| 3、其他内资持股 | 43,734,600 | 55.04 | | | | -11,919,960 | -11,919,960 | 31,814,640 | 40.04 |
| 其中：境内非国有法人持股 | 43,734,600 | 55.04 | | | | -11,919,960 | -11,919,960 | 31,814,640 | 40.04 |
| 境内自然人持股 | | | | | | | | | |
| 4、外资持股 | | | | | | | | | |
| 其中：境外法人持股 | | | | | | | | | |
| 境外自然人持股 | | | | | | | | | |
| 二、无限售条件流通股份 | 35,731,800 | 44.96 | | | | 11,919,960 | 11,919,960 | 47,651,760 | 59.96 |
| 1、人民币普通股 | 35,731,800 | 44.96 | | | | 11,919,960 | 11,919,960 | 47,651,760 | 59.96 |
| 2、境内上市的外资股 | | | | | | | | | |
| 3、境外上市的外资股 | | | | | | | | | |
| 4、其他 | | | | | | | | | |
| 三、股份总数 | 79,466,400 | 100 | | | | 0 | 0 | 79,466,400 | 100 |

股份变动的过户情况

2009 年 12 月 18 日, 公司第二大股东厦门合信咨询服务有限公司将其持有的本公司 761.1121 万股限售流通股 (占公司总股本的 9.58%) 以协议转让方式转让给杨珊珊, 该转让已完成过户手续。本次股份转让后, 杨珊珊成为公司第二大股东, 厦门合信咨询服务有限公司不再持有本公司股份。

2、限售股份变动情况

单位：股

| 股东名称 | 年初限售股数 | 本年解除限售股数 | 本年增加限售股数 | 年末限售股数 | 限售原因 | 解除限售日期 |
|----------------|------------|------------|-----------|------------|------|------------|
| 深圳雄震集团有限公司 | 28,080,000 | 7,946,640 | | 20,133,360 | 股改 | 2010年1月22日 |
| 厦门合信咨询服务股份有限公司 | 10,200,000 | 10,200,000 | | 0 | 股改 | |
| 北京大有富矿投资有限公司 | 5,454,600 | 1,384,441 | | 4,070,159 | 股改 | 2010年1月22日 |
| 杨珊珊 | 0 | | 7,611,121 | 7,611,121 | 股改 | 2010年1月22日 |
| 合计 | 43,734,600 | 19,531,081 | 7,611,121 | 31,814,640 | / | / |

(二) 证券发行与上市情况

1、前三年历次证券发行情况

截止本报告期末至前三年，公司未有证券发行与上市情况。

2、公司股份总数及结构的变动情况

报告期内没有因送股、配股等原因引起公司股份总数及结构的变动。

3、现存的内部职工股情况

本报告期末公司无内部职工股。

(三) 股东和实际控制人情况

1、股东数量和持股情况

单位：股

| 报告期末股东总数 | | | | 9,429 户 | | |
|------------------|--|------------------|------------|---------|-------------|---------------|
| 前十名股东持股情况 | | | | | | |
| 股东名称 | 股东性质 | 持股比例 (%) | 持股总数 | 报告期内增减 | 持有有限售条件股份数量 | 质押或冻结的股份数量 |
| 深圳雄震集团有限公司 | 境内非国有法人 | 25.46 | 20,232,323 | | 20,133,360 | 质押 20,133,360 |
| 杨珊珊 | 境内自然人 | 9.58 | 7,611,121 | | 7,611,121 | 无 |
| 北京大有富矿投资有限公司 | 境内非国有法人 | 5.12 | 4,070,159 | | 4,070,159 | 无 |
| 黄巧媛 | 境内自然人 | 3.52 | 2,800,017 | | | 无 |
| 沈芬 | 境内自然人 | 1.07 | 849,400 | | | 无 |
| 师金彩 | 境内自然人 | 1.01 | 800,000 | | | 无 |
| 薛智杰 | 境内自然人 | 0.93 | 741,506 | | | 无 |
| 方毅斌 | 境内自然人 | 0.93 | 735,615 | | | 无 |
| 黄贻思 | 境内自然人 | 0.89 | 709,641 | | | 无 |
| 余瑞敏 | 境内自然人 | 0.79 | 629,969 | | | 无 |
| 前十名无限售条件股东持股情况 | | | | | | |
| 股东名称 | 持有无限售条件股份的数量 | 股份种类及数量 | | | | |
| 黄巧媛 | 2,800,017 | 人民币普通股 2,800,017 | | | | |
| 沈芬 | 849,400 | 人民币普通股 849,400 | | | | |
| 师金彩 | 800,000 | 人民币普通股 | | | | |
| 薛智杰 | 741,506 | 人民币普通股 | | | | |
| 方毅斌 | 735,615 | 人民币普通股 | | | | |
| 黄贻思 | 709,641 | 人民币普通股 | | | | |
| 余瑞敏 | 629,969 | 人民币普通股 | | | | |
| 高美茹 | 543,793 | 人民币普通股 | | | | |
| 卓晓玲 | 469,640 | 人民币普通股 | | | | |
| 吕少江 | 437,870 | 人民币普通股 | | | | |
| 上述股东关联关系或一致行动的说明 | 本公司股东中，控股股东深圳雄震集团有限公司与其他股东不存在关联关系，也不属于《上市公司股东持股变动信息披露管理办法》规定的一致行动人。其他股东之间是否存在关联关系及是否是一致行动人均未知。 | | | | | |

前十名有限售条件股东持股数量及限售条件

单位:股

| 序号 | 有限售条件股东名称 | 持有的有限售条件股份数量 | 有限售条件股份可上市交易情况 | | 限售条件 |
|----|--------------|--------------|----------------|-------------|------|
| | | | 可上市交易时间 | 新增可上市交易股份数量 | |
| 1 | 深圳雄震集团有限公司 | 20,133,360 | 2010年1月2日 | | 法定承诺 |
| 2 | 杨珊珊 | 7,611,121 | 2010年1月2日 | | 法定承诺 |
| 3 | 北京大有富矿投资有限公司 | 4,070,159 | 2010年1月2日 | | 法定承诺 |

2、控股股东及实际控制人情况

(1) 控股股东及实际控制人具体情况介绍

深圳雄震集团有限公司成立于1993年10月19日,深圳市泽琰实业发展有限公司持有深圳雄震集团有限公司51.86%的股权,深圳市源鑫峰实业发展有限公司持有深圳雄震集团有限公司14.81%的股权,杨学林持有深圳雄震集团有限公司33.33%的股权,其中,深圳市泽琰实业发展有限公司股权结构为姚雄杰持有1%的股权,姚娟英持有49%的股权,深圳市源鑫峰实业发展有限公司持有50%;深圳市源鑫峰实业发展有限公司股权结构为姚雄杰持有20%的股权,姚娟英持有80%的股权。姚娟英与姚雄杰系姐弟关系。

(2) 控股股东情况

○ 法人

单位:万元 币种:人民币

| | |
|-------------|--|
| 名称 | 深圳雄震集团有限公司 |
| 单位负责人或法定代表人 | 姚娟英 |
| 成立日期 | 1993年10月19日 |
| 注册资本 | 14,050 |
| 主要经营业务或管理活动 | 计算机软件、通讯产品的技术开发;经济信息咨询、文化传播;国内商业、物资供销业(以上不含专营、专控、专卖商品及限制项目);投资兴办房地产业、高科技工业等实业项目(具体项目另行申报)。 |

(3) 实际控制人情况

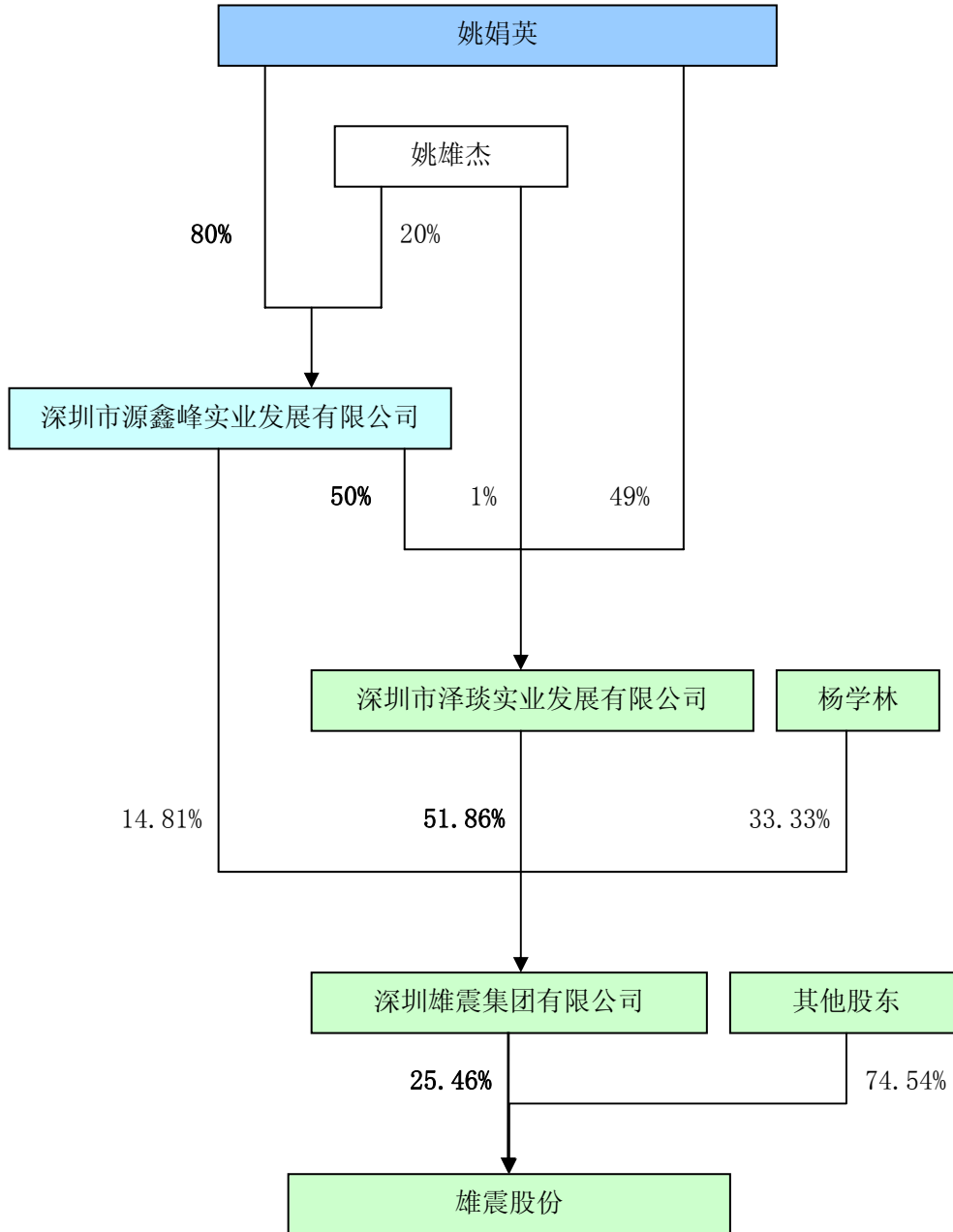
○ 自然人

| | |
|----------------|---------------|
| 姓名 | 姚娟英 |
| 国籍 | 中国 |
| 是否取得其他国家或地区居留权 | 否 |
| 最近5年内的职业及职务 | 深圳雄震集团有限公司董事长 |

(4) 控股股东及实际控制人变更情况

本报告期内公司控股股东及实际控制人没有发生变更。

公司与实际控制人之间的产权及控制关系的方框图



3、其他持股在百分之十以上的法人股东

截止本报告期末公司无其他持股在百分之十以上的法人股东。

五、董事、监事和高级管理人员

(一) 董事、监事和高级管理人员持股变动及报酬情况

单位：股

| 姓名 | 职务 | 性别 | 年龄 | 任期起始日期 | 任期终止日期 | 年初持股数 | 年末持股数 | 变动原因 | 报告期内从公司领取的报酬总额(万元)(税前) | 是否在股东单位或其他关联单位领取报酬、津贴 |
|-----|----------|----|----|------------|------------|-------|-------|------|------------------------|-----------------------|
| 陈东 | 董事长 | 男 | 37 | 2008年5月22日 | 2011年5月22日 | | | | 60 | 否 |
| 应海珍 | 副董事长、总经理 | 女 | 41 | 2008年5月22日 | 2011年5月22日 | | | | 55 | 否 |
| 唐国钟 | 董事 | 男 | 34 | 2008年5月22日 | 2011年5月22日 | | | | | 否 |
| 邱国龙 | 董事 | 男 | 39 | 2008年5月22日 | 2011年5月22日 | | | | | 否 |
| 何少平 | 独立董事 | 男 | 52 | 2008年5月22日 | 2011年5月22日 | | | | 6 | 否 |
| 白劭翔 | 独立董事 | 男 | 37 | 2008年5月22日 | 2011年5月22日 | | | | 6 | 否 |
| 熊泽科 | 独立董事 | 男 | 34 | 2008年5月22日 | 2011年5月22日 | | | | 6 | 否 |
| 袁文建 | 监事会主席 | 男 | 38 | 2008年5月22日 | 2011年5月22日 | | | | | 否 |
| 方自强 | 监事 | 男 | 52 | 2008年5月22日 | 2011年5月22日 | | | | | 否 |
| 刘伟新 | 监事 | 男 | 31 | 2008年5月22日 | 2011年5月22日 | | | | 8.4 | 否 |
| 谢绍芳 | 副总经理 | 男 | 38 | 2008年4月7日 | 2011年4月7日 | | | | 16 | 否 |
| 江艳 | 董事会秘书 | 女 | 28 | | | | | | 12 | 否 |

陈东： 2002年-至今：厦门雄震矿业集团股份有限公司任职

应海珍： 2003年-2006年：大连裕昆集团有限公司总经理；

2006年至今：厦门雄震矿业集团股份有限公司总经理

唐国钟： 1999年6月至今：厦门信地实业有限公司任财务总监

邱国龙： 历任福建双菱集团股份有限公司副总经理、董秘，福建运筹投资理财有限公司总经理、瑞达期货公司董事长；厦门福信集团有限公司董事

何少平： 1997年8月至今：厦门市城建国有资产投资公司任审计部经理

白劭翔： 2001年至今：福建天衡联合律师事务所，合伙人、副主任

熊泽科： 2005年3月至2009年3月 深圳市冠欣投资有限公司 副总经理

2009年3月至今 北京盛世华轩投资有限公司 副总经理

袁文建： 2003年-2005年，厦门雄震集团股份有限公司证券投资部经理；

2005年至今：厦门高校信息技术有限公司副总经理

方自强： 1998年12月-2004年6月：厦铃（厦门）房地产开发建设有限公司副总经理；

2004年8月至今：厦门合信担保投资有限公司投资部经理

刘伟新： 2002年至今：厦门雄震矿业集团股份有限公司任职

谢绍芳： 2003年8月—2006年7月，贵溪市冷水镇铅锌矿；

2008年4月7-至今，厦门雄震矿业集团股份有限公司

江艳： 2004年7月至今：厦门雄震矿业集团股份有限公司任职

(二) 在股东单位任职情况

| 姓名 | 股东单位名称 | 担任的职务 | 是否领取报酬津贴 |
|----|------------|-------|----------|
| 陈东 | 深圳雄震集团有限公司 | 董事 | 否 |

在其他单位任职情况

| 姓名 | 其他单位名称 | 担任的职务 | 是否领取报酬津贴 |
|-----|----------------|-------|----------|
| 邱国龙 | 厦门福信集团有限公司 | 董事 | 是 |
| 唐国钟 | 厦门信地实业有限公司 | 财务总监 | 是 |
| 何少平 | 厦门市城建国有资产投资公司 | 审计部经理 | 是 |
| 白劭翔 | 福建天衡联合律师事务所 | 合伙人 | 是 |
| 熊泽科 | 北京盛世华轩投资有限公司 | 副总经理 | 是 |
| 袁文建 | 厦门高校电子信息技术有限公司 | 副总经理 | 是 |
| 方自强 | 厦门合信担保投资有限公司 | 投资部经理 | 是 |

(三) 董事、监事、高级管理人员报酬情况

| | |
|-----------------------|---|
| 董事、监事、高级管理人员报酬的决策程序 | 董事、监事报酬由股东大会批准，高级管理人员报酬由董事会决策。 |
| 董事、监事、高级管理人员报酬确定依据 | 结合公司目前实际经营和财务状况考核后执行。 |
| 董事、监事和高级管理人员报酬的实际支付情况 | 报告期内，董事、监事和高级管理人员在公司领取报酬或津贴的总人数为 8 人，税前年度报酬或津贴总额为 123.4 万元。 |

(四) 公司董事、监事、高级管理人员变动情况

本报告期内公司无董事、监事、高管人员变动。

(五) 公司员工情况

| | |
|-----------------|--------|
| 在职员工总数 | 45 |
| 公司需承担费用的离退休职工人数 | 3 |
| 专业构成 | |
| 专业构成类别 | 专业构成人数 |
| 财务人员 | 6 |
| 管理人员 | 15 |
| 技术人员 | 10 |
| 其他人员 | 15 |
| 教育程度 | |
| 教育程度类别 | 数量（人） |
| 硕士 | 8 |
| 本科 | 23 |
| 专科 | 9 |
| 高中及以下 | 5 |

六、公司治理结构

(一) 公司治理的情况

1、公司治理情况

公司严格按照《公司法》、《证券法》和中国证券监督管理委员会有关法律法规的要求，不断完善法人治理结构，制定了一系列规章制度，以规范公司运作，建立现代企业制度。主要内容如下：

(1)关于股东与股东大会：不断完善公司章程中关于股东大会及其议事规则的条款，确保所有股东，特别是中小股东应享有平等地位并能充分行使自己的权力，加强投资者关系管理工作，增进与股东的沟通；认真接待股东来访和来电咨询，使股东了解公司的运作情况；公司严格按照中国证券监督管理委员会公布的《股东大会规范意见》的要求召集、召开股东大会，积极推进《上市公司股东大会网络投票实施细则》，根据《关于加强社会公众股股东权益保护的若干规定》引进股东大会议案分类表决机制。

(2)关于控股股东与上市公司的关系：公司与控股股东已实现了人员、资产、财务分开，机构和业务独立，各自独立核算、独立承担责任和风险，公司董事会、监事会和内部机构能够独立运作；公司经理、董事会秘书等高级管理人员均在本公司领取报酬。

(3)关于董事与董事会：公司严格按照《公司章程》的规定，进一步完善董事的选聘程序，积极推行累积投票制度；公司董事会的人数和人员构成符合法律、法规和《公司章程》的要求，独立董事人数占到董事总人数的 1/3 以上；公司各位董事能够以认真负责、勤勉诚信的态度出席董事会。有明确的《董事会议事规则》相关内部规则并得到切实执行。

(4)关于监事和监事会：公司监事会的人数和人员构成符合法律、法规和《公司章程》的要求；公司监事能够认真履行自己的职责，能够本着对股东负责的精神，通过列席董事会会议，定期检查公司财务以及对公司董事、总经理和其他高级管理人员履行职责的合法、合规性进行监督。

(5)关于信息披露与透明度：公司制定了《信息披露规则》，指定董事会秘书负责信息披露工作、接待股东来访和咨询，指定《中国证券报》、《上海证券报》为公司信息披露的报纸；公司能够严格按照法律、法规和公司章程的规定，真实、准确、完整、及时地披露有关信息，并确保所有股东有平等的机会获得信息，维护股东，尤其是中小股东的合法权益；公司能够按照有关规定，及时披露大股东或公司实际控制人的详细资料和股份的变化情况。

(6)投资者关系管理：公司比较重视投资者关系管理工作，制定了《厦门雄震集团股份有限公司投资者关系管理制度》，加强了相关责任人员的业务培训，提高其业务素质，认真对待股东的来信、来电、来访和咨询，确保投资者和公司的沟通及时畅通，在公司和投资者之间建立长期、稳定的良好关系，以提升公司的市场形象和体现内在的投资价值。

2、公司治理整改情况

为加强资本市场基础性制度建设，增强上市公司规范运作意识，进一步提高上市公司质量，中国证监会自 2007 年开始开展了关于加强上市公司治理的专项活动。根据中国证监会《关于开展加强上市公司治理专项活动有关事项的通知》（证监公司字【2007】28 号）的要求，本公司成立了由董事长为第一负责人的专项工作小组，对该项工作做了认真细致的部署，并根据厦门证监局提出的整改要求进行全面整改和落实。公司专项工作小组本着实事求是的原则，严格按照《公司法》、《证券法》等有关法律、行政法规，以及《公司章程》、三会议事规则等内部规章制度，对公司的整改情况进行了全面分析，现将公司目前治理情况汇报如下：

(1) 内部控制制度进一步强化

自治理活动开展以来，公司进一步强化机构设置及权责分配、内部审计、人力资源政策、企业文化等内部控制的基础，及时识别、系统分析经营活动中与实现内部控制目标相关的风险，合理确定风险应对策略，根据风险评估结果，采用相应的控制措施，将风险控制在可承受度之内。及时、准确地收集、传递与内部控制相关的信息，确保信息在企业内部与外部之间进行有效沟通。完善内部控制制度的建立，在董事会六届十三次会议中，审议通过了多项制度，对内控制度的建立与实施情况进行监督检查，评价内部控制的有效性，及时发现缺陷并加以改进。

(2) 加强“三会”运作的规范性

公司进一步加强“三会”运作的规范性，避免大股东的绝对控股，使股东大会、董事会和经理层能够形成相互制衡的关系，保证公司的长期稳定发展。股东大会、董事会、监事会作为权力机构、决策机构、监督机构，与管理层之间权责分明、各司其职、有效制衡、科学决策、协调运作。

同时规范运作以独立董事为主的提名、审计、薪酬与考核、战略四个专业委员会，充分发挥专业委员会的科学高效决策的作用。

(3) 主营业务清晰明朗

公司自 2007 年以来通过战略性转型，确立了两主业并举，即 IT 设备贸易与技术服务业务和有色金属矿采选业务。

a、公司在电子、通信产品销售领域积累了多年的贸易、技术、管理经验和渠道优势。2008 年 7 月，公司贸易业务的重点确定为 IT 设备贸易与技术服务业务，在 2008 年度不到半年的时间内，已实现销售收入 6,211.24 万元，毛利 1,314.67 万元，毛利率为 21.17%。2009 年，公司实现销售收入 121,802,191.43 元。

b、公司于 2007、2008 年，分别收购了福建尤溪三富矿业（铅锌矿）42%、云南鑫盛矿业（铜多金属矿）60%的股权，两家公司均拥有采矿证。鑫盛矿业目前尚处建设期。虽然有色金属矿采选业务目前暂未对公司形成收入利润贡献，但公司对该业务完成了初步的产业布局，发展前景看好。

(4) 积极摆脱历史包袱，改善公司经营环境

公司于今年 8 月公告了非公开发行股票预案，所募集资金全部用于偿还公司逾期债务及增资控股子公司。该方案于 2009 年 12 月 7 日经中国证监会发行审核委员会审核通过，并于 2010 年 1 月 5 日收到了中国证券监督管理委员会《关于核准厦门雄震矿业集团股份有限公司非公开发行股票的批复》（证监许可[2009]1487 号），2010 年 2 月公司成功实施了非公开发行方案。公司通过本次非公开发行，公司根本解决目前的财务困难，降低公司资产负债率和财务成本，提高整体利润水平，恢复正常的银行

和商业信用。同时，公司将获得充足的营运资金促进 IT 贸易业务经营绩效的改善和规模的扩大，增强公司整体可持续发展能力。

(5)、控股股东股权结构趋于稳定

截止 2009 年 4 月底，控股股东深圳雄震集团有限公司已全部解除因历史原因而被冻结及质押的上市公司股权，股权结构趋于稳定。

公司自治理专项活动开展以来，十分重视此项工作，经营者对公司治理重要性的认识普遍增强，进一步健全了公司治理结构和各项管理制度，使公司治理水平得到了提高。公司将继续以此活动为契机，严格按照《公司法》、《证券法》和中国证监会有关法律法规的要求，不断完善公司治理体系，进一步提高公司的规范运作意识和治理水平，确保公司的健康持续稳定发展。

(二) 董事履行职责情况

1、董事参加董事会的出席情况

| 董事姓名 | 是否独立董事 | 本年应参加董事会次数 | 亲自出席次数 | 以通讯方式参加次数 | 委托出席次数 | 缺席次数 | 是否连续两次未亲自参加会议 |
|------|--------|------------|--------|-----------|--------|------|---------------|
| 陈东 | 否 | 9 | 9 | 7 | 0 | 0 | 否 |
| 应海珍 | 否 | 9 | 9 | 7 | 0 | 0 | 否 |
| 唐国钟 | 否 | 9 | 9 | 7 | 0 | 0 | 否 |
| 邱国龙 | 否 | 9 | 7 | 7 | 2 | 0 | 否 |
| 何少平 | 是 | 9 | 9 | 7 | 0 | 0 | 否 |
| 白劭翔 | 是 | 9 | 9 | 7 | 0 | 0 | 否 |
| 熊泽科 | 是 | 9 | 9 | 7 | 0 | 0 | 否 |

| | |
|----------------|---|
| 年内召开董事会会议次数 | 9 |
| 其中：现场会议次数 | 2 |
| 通讯方式召开会议次数 | 7 |
| 现场结合通讯方式召开会议次数 | 0 |

2、独立董事对公司有关事项提出异议的情况

报告期内，公司独立董事未对公司本年度的董事会议案及其他非董事会议案事项提出异议。

3、独立董事相关工作制度的建立健全情况、主要内容及独立董事履职情况

我司于 2009 年 6 月 26 日召开的董事会六届十三次会议审议通过了《厦门雄震矿业集团股份有限公司独立董事工作制度》，公司独立董事均能本着勤勉尽责的认真工作态度，保持对公司发展的关注、参与董事会下属各委员会的各项工作，并能充分发挥自身的专业特长，积极地从专业的角度为公司的发展、董事会的决策以及公司日常的经营管理提供建议、出谋划策并发表独立意见。在公司进行非公开发行股票的过程中，独立董事分别从法律、审计和评估的角度，对相关工作的程序、中介机构的资质、审计评估所采用的方法和结果等方面予以充分的关注并提出建议，同时也发表了独立意见。在公司 2009 年度报告编制期间，独立董事根据中国证监会的有关规定，积极参与公司年报编制及董事会审计与考核委员会的工作，在审计开始前和审计期间也能与审计机构就审计的关注重点、日程和所出现的问题保持紧密的沟通和进行面对面的会谈。独立董事对公司决策的科学性、规范化起到了积极作用，促进公司治理结构的逐步完善，维护公司的整体利益和全体投资者的合法权益。

(三) 公司相对于控股股东在业务、人员、资产、机构、财务等方面的独立完整情况

| | 是否独立完整 | 情况说明 |
|------------|--------|--|
| 业务方面独立完整情况 | 是 | 公司按照《公司法》和《公司章程》的规定，自主开展业务经营活动，与大股东不存在同业竞争。 |
| 人员方面独立完整情况 | 是 | 公司人员完全独立与控股股东，公司的董事、监事及高级管理人员均系依照《公司法》和《公司章程》规定的程序，通过选举或聘任产生，不存在控股股东干预公司人事任免的情况，拥有自己完整的劳动、人事及工资管理体系。 |
| 资产方面独立完整情况 | 是 | 资产独立完整，产权清晰。 |
| 机构方面独立完整情况 | 是 | 公司拥有独立的决策机构，公司的职能部门与控股股东的职能部门各自独立运作。 |
| 财务方面独立完整情况 | 是 | 公司拥有独立的财务部门和独立的财务人员，建立了独立的会计核算体系和财务管理制度，依法独立纳税，能够独立做出财务决策，不存在控制股东干预公司资金使用情况。 |

(四) 公司内部控制制度的建立健全情况

| | |
|-----------------------|---|
| 内部控制建设的总体方案 | <p>公司自成立以来,按照《中华人民共和国会计法》、《企业内部控制基本规范》等有关法律、法规的要求,在投融资管理、财务管理、人事管理、募集资金管理、信息披露管理及行政管理等方面,已逐步建立健全有效的内部控制制度,对各管理层在内部控制系统的职责和地位明确化、标准化,以保证内部控制的有效性和企业经营目标的实现。</p> |
| 内部控制制度建立健全的工作计划及其实施情况 | <p>公司充分认识到良好、完善的运行机制对实现经营管理目标的重要性,为此公司已建立了相关的制度、规章以保证公司的高效运作,资产的安全和完整,信息客观、准确。</p> <p>公司分别不同层次建立的规章、制度覆盖了经营管理的基本环节,具体情况如下:</p> <p>1) 股东会、董事会层次:</p> <p>公司制定了《股东大会议事规则》、《董事会议事规则》、《监事会议事规则》、《独立董事工作制度》、《董事会审计委员会议事规则》、《董事会战略委员会议事规则》、《董事会薪酬与考核委员会议事规则》、《董事会提名委员会议事规则》等规则、制度。</p> <p>2) 经营层:</p> <p>公司制定了《总经理工作细则》、《总经理办公会议制度》、《董事会秘书工作制度》、《独立董事年报工作制度》、《董事会审计委员会年报工作规程》等制度。</p> <p>3) 日常管理内部控制</p> <p>① 财务管理制度:</p> <p>公司的财务会计管理制度包括:《财务管理制度》、《内部审计制度》、《财务内部稽核制度》、《财务经理岗位工作标准》、《财务人员岗位职责》、《会计岗位工作标准》、《出纳岗位责任工作标准》、《资金审批管理制度》、《现金管理制度》、《支票管理制度》、《印章管理</p> |

| | |
|------------------------|---|
| | <p>制度》、《财务报销制度》、《发票管理制度》、《会计档案管理制度》、《会计电算化系统岗位责任制度》、《会计电算化系统操作管理制度》等多项管理制度和规定。</p> <p>②业务管理制度： 有色金属采选业务管理制度： 《选矿安全生产事故管理制度》、《矿山安全生产责任制》、《尾矿安全生产责任制》、《矿山设备安全管理制度》、《重大危险源监控管理和重大隐患整改制度》</p> <p>IT 设备贸易： 《合同审核制度》</p> <p>③投资管理制度： 投资规范制度包括《项目投资管理暂行办法》；企业管理制度包括《固定资产管理制度》、《合同、文件及档案的管理暂行规定》等。</p> <p>④行政管理制度： 公司的行政管理制度包括： 《办公用品管理》《固定资产管理》《文印管理》《公司车辆管理》《通讯费用管理》《差旅费管理》等。</p> <p>⑤人事劳资制度： 《劳动合同制度实施办法》、《工资管理办法》、《本部考勤制度》、《员工奖惩条例》、《本部员工绩效考核办法》、《人事档案管理制度》、《计划生育实施细则》等。</p> <p>4) 公司的其他相关制度： 公司的其他相关制度包含：《募集资金管理办法》、《关联关系管理制度》、《信息披露事务管理制度》、《投资者关系管理制度》、《对外担保管理制度》、《对外投资管理制度》、《董事、监事和高级管理人员所持本公司股份及其变动管理办法》以及各部门和各岗位职责规定等。</p> |
| <p>内部控制检查监督部门的设置情况</p> | <p>1、内部控制的完整性 为保证公司经营活 动的正常有序进行，公司管理总部、各下属实体单位按照《公司法》和股份有限公司管理的要求，制定了一套公司内部控制制度，实施制度监控。除了投资决策、信息披露、财务管理、人事管理、生产经营管理、内部审计等一系列内部控制制度等保证公司决策合法有效的重要制度和规则，还包括公章管理使用制度、办公文件制度等涉及公司日常办公活动的规章。</p> <p>2、内部控制的合理性 2.1 经营管理方面 公司依据《公司法》和公司章程，建立了完善的法人治理结构，并制定了相应的制度以保证经营管理的正常运转。公司制定了财务管理制度、对外担保管理制度、对外投资管理制度、关联关系管理制度，对公司重大的生产经营活动，重大的投资、资产收购与出售、资产抵押或担保的决策程序都有明确的规定。部门职能及部门工作制度对各部门工作的开展作了具体的规定。这些制</p> |

| | |
|----------------------------|--|
| | <p>度贯彻到企业经营管理的方方面面，保证了公司经营管理活动的顺畅及有效。</p> <p>2.2 财会系统方面</p> <p>公司设置了财务经理，负责公司的财务工作，财务部负责日常工作。公司具有独立、健全的会计机构和素质较高的会计人员，业务分工明确，并实行批准、执行、记录职能分开的内部预防措施。公司按《财务管理制度》的规定进行成本、费用的分类和归集，会计账簿和信息资料的保管，并按国家的有关规定执行统一的会计政策。公司设立内部审计，定期按计划，有针对性地对公司进行内控和财务审计等。对下属子公司实行了财务负责人委派制，确保各子公司规范运作和公司的各项规章制度的顺利实施。</p> |
| <p>内部监督和内部控制自我评价工作开展情况</p> | <p>公司内部控制制度的宗旨在于促进公司的规范运作，有效防范和化解各种经营风险，促进公司健康稳定发展。围绕这一宗旨和目的，公司制定的内部控制制度以基本管理制度为基础，涵盖了各业务经营的全过程，并在各主要阶段进行考核评价与奖、惩挂钩，相互配合，相互制约，相互监督。内部控制制度确保公司在发展战略、发展计划及重大投资决策方面不出现大的失误，为股东创造最大价值。</p> |
| <p>董事会对内部控制有关工作的安排</p> | <p>不断完善内部控制制度，在董事会六届十三次会议中，审议通过了《厦门雄震矿业集团股份有限公司内部审计制度》、《厦门雄震矿业集团股份有限公司对外担保制度》、《厦门雄震矿业集团股份有限公司对外投资制度》等制度。</p> |
| <p>与财务核算相关的内部控制制度的完善情况</p> | <p>公司良好、有效的会计系统能够确保资产的安全、完整，可以规范财务会计管理行为，强化财务和会计核算，由此在制度规范建设、财务人员、各主要会计处理程序等诸多方面做了大量工作。</p> <p>1、在制度规范建设方面</p> <p>公司在贯彻执行《企业会计准则》、《企业会计制度》和国家其他规定前提下，制定了一系列制度，有效地规范了公司的财务会计工作。</p> <p>2、岗位设置、人员配备及主要会计处理程序</p> <p>公司通过《财务人员岗位职责》，对各岗位的职责权限予以明确。公司根据《财务经理岗位工作标准》、《财务人员岗位职责》、《会计岗位工作标准》、《出纳岗位责任工作标准》等制度的要求及本单位的会计业务需要，根据不相容职责相分离的原则，已合理设置出纳、会计核算、财务管理及其他相关工作岗位，明确职责权限，形成相互制衡机制。公司已配备相应的人员以保证相关控制的有效执行。</p> <p>公司就主要的会计处理程序做了明确而具体的规定，从产品的销售与收款，各种费用的发生与归集，以及投资与收购、到筹资与信贷等特殊业务都有相应的规定与制度。</p> <p>公司的会计系统能够确认并记录所有真实的交易；能够及时、充分详细地描述交易情况，并</p> |

| | |
|----------------|--|
| | 且能准确计量交易的价值；能够在适当的会计期间准确记录交易，并且在会计报表中进行表达与披露。 |
| 内部控制存在的缺陷及整改情况 | <p>经营管理人员对内部控制认识上的差异、公司开展新业务所面临的不可预见风险、社会经营环境的瞬息万变使得内部控制制度难以及时、全面地覆盖。</p> <p>随着公司业务进一步发展，业务职能的调整、外部环境的变化和管理要求的不断提高，公司将定期或根据需要进行补充、修订与完善，使内部控制制度发挥其应有的作用。</p> |

(五) 高级管理人员的考评及激励情况

本公司董事会根据有关规定，结合公司实际情况，正积极探索建立对高级管理人员的绩效评价及激励机制。

(六) 公司是否披露内部控制的自我评价报告或履行社会责任的报告：否

(七) 公司建立年报信息披露重大差错责任追究制度的情况

公司于2010年3月28日召开的董事会六届二十次审议通过了《年报信息披露重大差错责任追究制度》。

七、股东大会情况简介

(一) 年度股东大会情况

| 会议届次 | 召开日期 | 决议刊登的信息披露报纸 | 决议刊登的信息披露日期 |
|--------------|-----------------|-------------|-----------------|
| 2008 年年度股东大会 | 2009 年 3 月 18 日 | 《上海证券报》 | 2009 年 3 月 19 日 |

(二) 临时股东大会情况

| 会议届次 | 召开日期 | 决议刊登的信息披露报纸 | 决议刊登的信息披露日期 |
|-----------------|-----------------|-------------|------------------|
| 2009 年第一次临时股东大会 | 2009 年 5 月 5 日 | 《上海证券报》 | 2009 年 5 月 6 日 |
| 2009 年第二次临时股东大会 | 2009 年 7 月 15 日 | 《上海证券报》 | 2009 年 7 月 16 日 |
| 2009 年第三次临时股东大会 | 2009 年 8 月 26 日 | 《上海证券报》 | 2009 年 8 月 27 日 |
| 2009 年第四次临时股东大会 | 2009 年 10 月 9 日 | 《上海证券报》 | 2009 年 10 月 10 日 |

八、董事会报告

(一) 管理层讨论与分析

一、2009年公司主要经营情况：

1、2009年，公司实现营业收入125,130,209.83万元，比上年同比下降5.9%；归属于上市公司股东的净利润-37,395,858.11元，比上年同比下降373.3%；扣除非经常性损益的净利润-22,701,708.81元，比上年同比下降631.7%。

2、公司主营业务及其经营状况

(1)分行业:

单位:元

| 分行业 | 营业收入 | 营业成本 | 营业利润率(%) | 营业收入比上年增减(%) | 营业成本比上年增减(%) | 营业利润率比上年增减(%) |
|---------|---------------|---------------|----------|--------------|--------------|---------------|
| 铅锌精矿 | 0 | 0 | 0 | -100.00 | -100.00 | -100.00 |
| 有色金属贸易 | 0 | 0 | 0 | -100.00 | -100.00 | -100.00 |
| IT 设备贸易 | 121,802,191.4 | 115,160,257.9 | 5.45 | 96.10 | 135.19 | -74.26 |
| 房地产 | 1,035,446.00 | 419,000.00 | 86.64 | -72.75 | -83.88 | 58.23 |

(2)分地区:

单位:元

| 地区 | 营业收入 | 营业收入比上年增减(%) |
|-------|----------------|--------------|
| 北京、深圳 | 121,802,191.43 | 96.10 |
| 厦门 | 1,035,446.00 | 72.75 |

3、主要控股公司及参股公司的经营情况及业绩

单位:万元

| 公司名称 | 主要产品或服务 | 资产规模 | 归属于母公司所有者的净利润 |
|----------------|------------------|---------|---------------|
| 尤溪县三富矿业有限公司 | 铅、锌精矿的采选、生产 | 5948.09 | -881.82 |
| 云南玉溪鑫盛矿业开发有限公司 | 铜、铅、锌等有色金属的探矿、开采 | 1147.37 | -173.96 |
| 深圳市鹏科兴实业有限公司 | 电子产品、变频控制器 | 1029.14 | -151.79 |
| 厦门大有同盛贸易有限公司 | IT 设备贸易 | 6004.68 | -192.20 |
| 厦门雄震信息技术有限公司 | IT 技术服务 | 3186.84 | 40.83 |
| 深圳市智网通技术有限公司 | 智能卡的开发及销售 | 1874.21 | -700.45 |

4、公司主要现金流量变动情况

| 项 目 | 本年数（元） | 上年数（元） | 增减（%） |
|-------------------------|----------------|----------------|--------|
| 销售商品、提供劳务收到的现金 | 140,221,493.90 | 179,866,705.12 | -22.04 |
| 收到其他与经营活动有关的现金 | 6,844,639.05 | 17,418,759.83 | -60.71 |
| 购买商品、接受劳务支付的现金 | 139,375,656.07 | 138,924,285.61 | 0.32 |
| 支付其他与经营活动有关的现金 | 18,087,206.28 | 27,860,282.60 | -35.08 |
| 购建固定资产、无形资产和其他长期资产支付的现金 | 1,640,663.91 | 5,858,657.62 | -72.00 |
| 偿还债务支付的现金 | 19,517,224.14 | 19,000,000.00 | 2.72 |

二、主要经营业务介绍

1、尤溪县三富矿业有限公司

在 2008 年，公司组建了三富矿业的董事会及管理团队并实现了盈利。但是在 2009 年，由于受国际金融危机的影响，有色金属市场持续低迷，铅锌金属市场价格处于低位运行，为避免造成损失，公司暂停生产。在 2009 年下半年虽然开始恢复生产，但由于一方面在恢复生产的初期只是在进行诸如清理巷道之类的前期工作，无法开采矿山；另一面，铅锌金属的市场价格仍处于低位；因此导致了三富矿业在 2009 年度出现亏损 800 多万元的局面。

2、云南玉溪鑫盛矿业开发有限公司

云南玉溪鑫盛矿业开发有限公司已于 2009 年获得了采矿权证，现在尾矿坝、选矿厂的选址工作已经完成，矿山正处于建设期中，还需要投入资金进行建设。

3、综合贸易业务

公司在发展矿产资源行业的同时，也积极拓展综合贸易业务。本年度主要从事 IT 设备贸易。在 IT 设备贸易中，公司主要是负责在江北京、深圳等省市分销 IBM 小型电脑设备。2009 年此项业务共实现销售收入 12180 万元，实现毛利 664 万元。

公司在 2008 年有进行铝合金棒的出口贸易业务，但由于国家取消了铝合金出口贸易的出口退税率，使此项业务的毛利被大幅挤压。为防止陷入亏损的风险，本公司停止铝合金出口业务的运作。

三、债务清理及非公开发行股票

公司 1996 年上市时未募集资金，之后也从未募集过资金。2005 年资金链断裂后，公司债务负担沉重，严重影响了后续发展。尽管公司债务在控股股东支持、债务和解重组和资产拍卖等举措下，有明显减轻。但公司目前债务负担仍较沉重，发展受到严重制约。

公司 IT 设备贸易与技术服务业务，通过充分利用和发挥多年来公司在 IT 及通讯领域经营所积累的客户和分销渠道资源，呈现良好的发展趋势，是公司目前最重要的收入和利润来源。而由于公司营运资金的紧缺，一方面限制了 IT 设备贸易与技术服务业务发展的规模；另一方面，由于向下游采购方预先收取部分货款进行周转，公司承担了给予下游客户硬件销售让利约 3% 的代价。若能得到营运资金补充，公司的 IT 设备贸易与技术服务业务的销售规模和毛利率都将立即提升。

为了甩掉这些历史包袱，轻装上阵，给今后的健康、可持续发展创造有利的条件，公司在 2009 年启动并完成了非公开发行股票的工作。

公司本次向浙江方正房地产以及四位自然人非公开发行股票，以上发行对象全部以现金方式认购股票。本次发行价格为 10.17 元/股，发行数量为 1868.24 万股，募集资金总额为 19,000 万元，扣除发行费用后实际募集资金净额约为 18,130 万元。

本次募集的资金用于偿还公司逾期债务 13,221.92 万元，以及对子公司雄震信息增资 3500 万元用于做大做强 IT 设备贸易与技术服务业务，剩余的资金用于补充公司的流动资金。

本次非公开发行后，归属于母公司的所有者权益由 2009 年 12 月末的 -729.68 万元达到 17,270.32 万元，每股净资产从 2009 年 12 月末的 -0.092 元上升到 1.76 元。债务偿还之后，公司合并总资产达到 2.8 亿元，合并总负债 1.23 亿元。公司的资产负债率下降到 43%。

本次非公开发行是公司摆脱财务困难并发展壮大主业的重大机遇和举措。在本次非公开发行后，公司可以根本解决目前的财务困难，增加公司净资产，降低公司资产负债率和财务成本，增强抗风险能力，提高整体利润水平，恢复正常的银行和商业信用。同时，公司将获得充足的营运资金促进 IT 贸易业务经营绩效的改善和规模的扩大，为公司进一步做强做大有色金属采掘业奠定坚实基础，增强了公司可持续发展的能力。

四、对公司未来发展的展望

1、公司所处行业发展趋势

2009 年刚刚过去，2010 年已经悄然来到。有色金属是一个具有强周期性的行业，有色金属价格在 2008 年经历了金融危机重创下的暴跌。2009 年在政府加大收储进口、流动性充裕、通胀预期及美元贬值等四大主要因素轮番驱动下，有色金属价格展开了强劲反弹行情。

现在，全球经济正走在缓慢复苏的路上；“四万亿”投资计划的出台，给中国经济注入了新的活力；而实施房地产、汽车、家电行业等行业振兴规划，直接推动这些行业的复苏，同时也间接拉动了有色金属的需求。

在经济持续复苏和需求不断好转的情况下，有色金属等资源性行业将因其稀缺性再次受到市场关注，2010 年，有色金属的销量和价格都会继续上升，行业前景看好。

2、公司新年度经营计划：

根据公司的总体发展战略以及 2009 年的整体运作情况，2010 年公司的主要工作计划是：

(1) 云南玉溪鑫盛矿业开发有限公司已经于 2009 年取得采矿权证。公司将加快鑫盛矿业的建设工作，抓紧做好投产前的各项准备工作，以实现在 2010 年建成投产。

(2) 完善三富矿业的经营承包责任制，为三富矿业的复产做好各项准备，促使三富矿业早日恢复生产。

(3) 继续积极拓展 IT 设备贸易及技术服务业务。以厦门雄震信息技术开发有限公司为平台，充分利用公司在 IT 及通讯领域多年积累的技术及人脉关系，着重经营 IT 设备贸易业务，为上市公司创造更多的利润，提升上市公司业绩及可持续发展能力，争取实现比 2009 年增长 20%。

(4) 以厦门大有同盛贸易有限公司为平台，积极开拓有色金属贸易业务，包括包钢铁精粉、铅锌矿等矿产品贸易，建立有色金属贸易项目的团队，落实和完善该项目的运作环节，确保有色金属贸易项目的早日开展。

(5) 2009 年非公开发行股票工作的成功完成，使公司步入了良性发展的轨道。在 2010 年，公司计划收购 2—3 个矿山，进一步做大做强有色金属采掘业。

(6) 完善公司组织结构，围绕矿产专业投资、安全生产管理队伍方面，继续引进专业人才，建立符合市场化要求的激励约束机制，充分发挥管理团队的整体合力，培养一支高效、专业有凝聚力和战斗力的经营管理队伍。

(7) 提高董事会治理水平，加强董事会监督、决策、执行的力度。继续完善内控控制制度，建立健全各项管理制度，认真做好开源节流、增收节支工作，提高公司抵御风险的能力。

公司是否披露过盈利预测或经营计划：是

公司实际经营业绩较曾公开披露过的本年度盈利预测或经营计划是否低 20%以上或高 20%以上：否

1、对公司未来发展的展望

(1) 公司是否编制并披露新年度的盈利预测：否

(二) 公司投资情况

1、募集资金使用情况

报告期内，公司无募集资金或前期募集资金使用到本期的情况。

2、非募集资金项目情况

报告期内，公司无非募集资金投资项目。

(三) 陈述董事会对公司会计政策、会计估计变更、重大会计差错更正、重大遗漏信息补充以及业绩预告修正的原因及影响的讨论结果，以及对有关责任人采取的问责措施及处理结果

报告期内，公司无会计政策、会计估计变更、重大会计差错更正、重大遗漏信息补充以及业绩预告修正。

(四) 董事会日常工作情况

1、董事会会议情况及决议内容

| 会议届次 | 召开日期 | 决议内容 | 决议刊登的信息披露报纸 | 决议刊登的信息披露日期 |
|-------------|------------------|--------------------|-------------|-----------------|
| 董事会六届第九次会议 | 2009 年 2 月 23 日 | | 《上海证券报》 | 2009 年 2 月 25 日 |
| 董事会六届第十次会议 | 2009 年 3 月 17 日 | | 《上海证券报》 | 2009 年 3 月 19 日 |
| 董事会六届第十一次会议 | 2009 年 4 月 14 日 | | 《上海证券报》 | 2009 年 4 月 16 日 |
| 董事会六届第十二次会议 | 2009 年 4 月 20 日 | 关于 2009 年第一季度报告的议案 | 《上海证券报》 | |
| 董事会六届第十三次会议 | 2009 年 6 月 26 日 | | 《上海证券报》 | 2009 年 6 月 30 日 |
| 董事会六届第十四次会议 | 2009 年 7 月 16 日 | | 《上海证券报》 | 2009 年 7 月 17 日 |
| 董事会六届第十五次会议 | 2009 年 8 月 9 日 | | 《上海证券报》 | 2009 年 8 月 11 日 |
| 董事会六届第十六次会议 | 2009 年 9 月 18 日 | | 《上海证券报》 | 2009 年 9 月 19 日 |
| 董事会六届第十七次会议 | 2009 年 10 月 23 日 | 关于 2009 年第三季度报告的议案 | 《上海证券报》 | |

2、董事会对股东大会决议的执行情况

报告期内，公司董事会根据《公司法》、《证券法》等有关法律、法规和《公司章程》的要求，严格按照股东大会决议和授权，认真执行并完成股东大会决议的各项决议。

3、董事会下设的审计委员会相关工作制度的建立健全情况、主要内容以及履职情况汇总报告

公司审计委员会由三名董事组成，其中独立董事 2 人，董事 1 人。召集人由独立董事何少平先生担任。公司审计委员会根据《公司章程》、公司《审计委员会工作规程》和公司《审议委员会议事规则》等制度进行运作。就公司 2009 年年度报告事项，公司董事会审计委员会召开了 3 次会议，具体情况如下：

一、 审计前的准备工作

(一) 审计计划的确定

2010 年 3 月 9 日，审计委员会召开会议，就审计工作计划与北京中证天通会计师事务所有限公司项目负责人作了充分沟通，并达成一致意见，认为该计划制定详细，可有力保障审计工作顺利完成。

(二)、未审财务报表的审阅

审计进场前，审计委员会对公司编制的财务会计报表进行了认真的审阅，形成书面意见认为：公司财务部门对 2009 年年度报告已够按照相关准则的要求做了相应的帐务处理，使用会计政策恰当，反映了公司 2009 年 12 月 31 日的财务状况及 2009 年度的经营成果；报表的内容与格式是按照新会计准则编制的，符合中国证监会和上海证券交易所的各项规定；财务会计报表可提交注册会计师进行审计。

二、 审计过程

2010 年 3 月 4 日开始，北京中证天通会计师事务所有限公司派出 4 个审计小组对公司总部和各子公司全面开展审计。2009 年 3 月 24 日，公司 2009 年度财务审计的现场审计工作结束。在审计过程中，委员会采取见面、电话、传真等方式继续与年审注册会计师保持沟通，按照年报披露时间要求，督促

年审注册会计师按要求及时提交初步审计意见。项目负责人就报表合并、会计政策运用以及审计中发现的有待完善的会计工作等情况与企业负责人及审计委员会委员做了持续、充分的沟通，使得各方对公司经营情况、财务处理情况等有了更加深入的了解，亦使得年审注册会计师出具公允的审计结论有了更为成熟的判断。

三、审计报告初稿的审阅

2010 年 3 月 25 日，北京中证天通会计师事务所有限公司向审计委员会提交《审计报告》（初稿），审计委员会召开会议，并形成书面意见，认为：经北京中证天通会计师事务所有限公司初步审定的 2009 年年度财务会计报表真实、准确、完整，对注册会计师拟对公司财务会计报表出具的审计意见无异议。

四、审计报告定稿的再次审阅

2010 年 3 月 27 日，审计委员会再次召开会议，认为：经北京中证天通会计师事务所有限公司审定的 2009 年年度财务会计报表真实、准确、完整的反映了公司的整体情况，可以提交董事会进行表决。鉴于北京中证天通会计师事务所有限公司会计师具有较好的业务素质，建议董事会继续聘任该会计师事务所为 2009 年度公司财务审计机构；同意将会师从事本年度审计工作的总结报告提交董事会审阅。

4、董事会下设的薪酬委员会的履职情况汇总报告

公司董事会下设薪酬与考核委员会，由三名董事组成，其中独立董事 2 人，董事 1 人，召集人由独立董事白劭翔先生担任。薪酬与考核委员会根据《公司章程》，公司《薪酬与考核委员会议事规则》等制度规范运作，并认真监督公司员工薪酬制度的执行情况以及薪酬发放情况。

(五) 公司外部信息使用人管理制度建立健全情况

公司已于 2010 年 3 月 28 日召开的董事会六届二十次会议审议通过了《外部信息使用人管理制度》，并将严格执行本制度。

九、监事会报告

(一) 监事会的工作情况

| | |
|-----------|--|
| 召开会议的次数 | 4 |
| 监事会会议情况 | 监事会会议议题 |
| 监事会六届四次会议 | 《公司 2008 年年度报告正文及摘要》、《公司 2008 年度利润分配预案》、《公司 2008 年度公司监事会工作报告》 |
| 监事会六届五次会议 | 《2009 年第一季度报告》 |
| 监事会六届六次会议 | 《公司 2009 年半年度报告正文及摘要的议案》、《关于公司符合非公开发行股票条件的议案》、《关于公司非公开发行股票方案的议案》、《关于公司向特定对象非公开发行股票的预案》、《批准公司与浙江方正房地产开发有限公司、周万沅、赵宝、吴光蓉、魏敏钗签订的附条件生效的股份认购协议的议案》、《关于公司增资厦门雄震信息技术开发有限公司的议案》、《厦门雄震矿业集团股份有限公司以募集资金偿还逾期债务项目的可行性研究报告》、《厦门雄震矿业集团股份有限公司对厦门雄震信息技术有限公司增资项目的可行性研究报告》、《关于提请股东大会授权董事会全权办理本次非公开发行股票的相关事宜》 |
| 监事会六届七次会议 | 《2009 年第三季度报告的议案》 |

(二) 监事会对公司依法运作情况的独立意见

本年度公司能按公司法及公司章程的规范运作, 公司重大事项决策程序合法. 公司内控管理制度进一步完善, 公司高级管理人员能勤勉尽责, 董事及高级管理人员在执行职务时无违反法律、法规、公司章程和损害公司利益的行为。

(三) 监事会对检查公司财务情况的独立意见

公司财务管理规范、有序, 年报的编制和审议程序符合法律、法规、公司章程和公司内部管理制度的各项规定, 年报的内容和格式符合中国证监会和证券交易所的各项规定, 所包含的信息能真实反映公司 2008 年的经营成果和财务状况, 未发现参与中报编制和审核人员有违反保密规定的行为。

(四) 监事会对公司利润实现与预测存在较大差异的独立意见

公司是否披露过盈利预测或经营计划: 是

本公司在 2008 年共实现销售收入 1.32 亿元, 其中 IT 业务实现销售收入 6211 万元, 有色金属业务实现销售收入 6673 万元。在 2009 年, 公司的销售收入为 1.25 亿元, 其中 IT 业务实现销售收入 1.22 亿元, 有色金属业务未实现销售收入。

2009 年度收入和业绩与 2008 年年度报告中披露的经营计划差异的原因如下:

一、收入未达计划目标的原因

1、铝锭业务

为了限制资源性产品出口, 国家五部委于 2008 年底联合发出通知, 下调甚至取消了许多有色金属品种的出口退税率。本公司的铝锭出口业务也在取消出口退税率的金属品种范围内。

此次出口退税的调整, 使得本公司的铝锭出口业务和毛利被挤压。由于大宗商品的出口业务本来毛利就比较低, 操作不当就有造成亏损的风险。因此, 在 2009 年下半年, 本公司停止了铝锭出口业务的运作。

2、有色金属及矿产品贸易

全球金融危机造成了有色金属的市场需求萎缩, 铅锌的价格大幅回落, 操作不当有造成大幅亏损的可能。为降低风险, 公司未启动本业务的运作。

3、IT 设备贸易及技术服务

全球性的金属危机使得中国的经济发展放缓, 造成了大量的中小企业倒闭, 而中小企业又是 IT 市场最为重要的业务增长点。因此大量中小企业的倒闭造成了 IT 需求的大幅下降。另外, 中国整体经济增速的放缓也导致了消费者消费信心指数的下降, IT 产品作为个人消费者的非刚性需求, 也一定会受到一些影响, 部分个人及家庭 IT 产品的需求减弱。

为了应对金融危机对 IT 行业的影响, 各个厂商使出浑身解数, 不惜降低产品价格来抢夺市场, 这也造成了 IT 产品竞争激烈程度的进一步加剧。

公司的 IT 设备贸易和技术服务业务大部分是采取以下游客户回笼的货款支付给上游的供货商的付款模式, 贸易业务资金周转较快, 因此整个 IT 贸易的毛利较低。2009 年 10 月份后, 受整个行业因素影响, 下游客户的回拢货款也跟不上, 加上公司自身流动资金的不足, 因此, 直接影响了公司 IT 贸易的进度。

需求的下降、竞争的加剧以及下游客户的货款回拢速度放缓导致了公司 IT 业务收入的下降。

二、业绩未达预计目标的原因

公司的业绩未能达到预计目标, 除了有上述三个原因外, 还存在着以下两个因素:

1、公司处理历史遗留问题

本公司的历史遗留问题比较多, 遗留下来的债务也比较繁重。虽然公司一直在努力解决这些历史遗留问题, 但由于缺乏资金, 长期难以偿还债务, 以致于产生了许多利息和滞纳金。

这些问题对公司的困扰越来越大, 已经严重影响了公司未来的发展。为了给今后的健康、可持续发展创造有利的条件, 公司决定甩掉这些历史包袱, 轻装上阵。在 2009 年 12 月 8 日, 公司非公开发行股票的要求获得证监会的批复后, 公司与债权人就还款进度、还款金额达成和解协议, 一次性计提利息、罚息和滞纳金。这次的计提造成了公司 2009 年度业绩的亏损。

2、三富矿业的亏损

因为铅锌矿金属市场价格低迷, 另外, 三富矿业又投入资金进行巷道掘进的工作, 因此, 导致了三富矿业在 2009 年出现亏损。

3、云南鑫盛矿业的建设

公司的另一家子公司云南玉溪鑫盛矿业开发有限公司在 2009 年刚取得采矿权证,目前仍处于投产阶段。

十、重要事项

(一) 重大诉讼仲裁事项

1、因贷款 2980 万元不能如期归还,中国工商银行厦门市思明支行向福建省厦门市中级人民法院提起诉讼,厦门市中级人民法院民事分别做出如下判决:

(1)、(2005)厦民初字第 424 号于 2006 年 1 月 24 日判令本公司于判决生效之日起十日内偿还原告中国工商银行厦门市思明支行借款本金人民币 1450 万元及利息(利息暂计至 2005 年 10 月 20 日为 193479.45,之后按万分之二点一的利率计至实际还款日止),承担案件受理费 83477 元,财产保全费 75520 元,其他诉讼费用 5462 元。担保方深圳雄震集团有限公司承担连带清偿责任。

(2)、判决书(2005)厦民初字第 425 号于 2006 年 1 月 23 日判令本公司于判决生效之日起十日内偿还原告中国工商银行厦门市思明支行借款本金人民币 1170 万元及利息(利息暂计至 2005 年 10 月 20 日为 219155.58,之后的利息:合同期限内的按合同约定的利率,合同期满后的按万分之二点一利率计算利息,计至实际还款日止);承担案件受理费 69606 元,财产保全费 60520 元,其他诉讼费用 4369 元。担保方深圳雄震集团有限公司承担连带清偿责任。

(3)、关于中国工商银行厦门市思明支行和被告我司及第二被告深圳雄震集团有限公司之借款合同纠纷一案,厦门市中级人民法院民事判决书(2006)厦民初字第 11 号于 2006 年 4 月做出判决,判令被告我司应在本判决生效之日起十日内偿还原告中国工商银行厦门市思明支行借款本金人民币 360 万元及利息。偿还案件受理费人民币 28460 元。

2009 年度,公司已与中国工商银行厦门市思明支行达成和解协议,分四期偿还工行厦门思明支行欠款本金及利息,并偿还 800 万本金。2010 年 2 月,公司实施了非公开发行方案,在募集资金到位后,该笔借款本息已全部清偿完毕。

2、中国光大银行厦门分行、我司收到福建省厦门市中级人民法院送达的《起诉书》、《应诉通知书》和《传票》各一份,原告厦门市路桥建设投资总公司请求判令免除原告对编号为 EB2004161DYDK 的《中国光大银行厦门分行人民币贷款额度合同》及编号为 EB2004161DYDK-B1 的《中国光大银行厦门分行授信业务保证合同》(贷款额度为人民币壹仟捌佰万元整)项下的全部担保保证责任。请求判令撤消原告与被告一中国光大银行于 2005 年 10 月 31 日签订的《担保协议书》,请求判令两被告承担本案的全部诉讼费用。

2010 年 2 月,公司实施了非公开发行方案,在募集资金到位后,该笔借款本息已全部清偿完毕。

3、因厦门路桥建设有限公司代为归还厦门国际银行 1600 万元贷款,厦门路桥建设有限公司已向法院提起诉讼,要求归还代为偿付的 1600 万元贷款及利息,法院已做出初审判决,判令本公司于判决生效之日起偿还代为偿付的贷款本金及相应利息。

2010 年 2 月,公司实施了非公开发行方案,在募集资金到位后,该笔借款本金已全部清偿完毕,尚欠利息 200 万元。

4、本公司之子公司深圳市雄震科技有限公司收到广东省深圳市中级人民法院(2005)深中法民二初字第 349 号民事判决书,判令被告深圳市雄震科技有限公司应在本判决生效之日起 15 日内向原告招商银行股份有限公司深圳中电支行偿还借款本金人民币 945 万元及利息 357170.79 元,偿还案件受理费人民币 80136.27 元,保全费人民币 73020 元。第二被告我司承担连带清偿责任。

2010 年 2 月,公司实施了非公开发行方案,在募集资金到位后,该笔借款本息已全部清偿完毕。

5、本公司之子公司深圳市雄震科技有限公司收到广东省深圳市中级人民法院民事判决书(2006)深中法民二初字第 66 号于 2006 年 5 月做出判决,判令被告深圳市雄震科技有限公司应于本判决生效之日起十日内偿还原告中国光大银行深圳红荔路支行借款本金人民币 18707218.46 元及利息人民币 945364.20 元,偿还案件受理费人民币 108765.51 元、诉前财产保全费人民币 98520 元,被告我司、深圳万基药业有限公司对上述债务承担连带清偿责任。

2010 年 2 月,公司实施了非公开发行方案,在募集资金到位后,该笔借款本金已全部清偿完毕,尚欠利息 250 万元。

(二) 破产重整相关事项

本年度公司无破产重整相关事项。

(三) 公司持有其他上市公司股权、参股金融企业股权情况

本年度公司无持有其他上市公司股权、参股金融企业股权的情况。

(四) 报告期内公司收购及出售资产、吸收合并事项
本年度公司无收购及出售资产、吸收合并事项。

(五) 报告期内公司重大关联交易事项

1、关联债权债务往来

单位：元 币种：人民币

| 关联方 | 关联关系 | 向关联方提供资金 | | 关联方向上市公司提供资金 | |
|-----------------------|--------|-------------------|----|---------------|---------------|
| | | 发生额 | 余额 | 发生额 | 余额 |
| 深圳市泽琰实业发展有限公司 | 间接控股股东 | | | 10,500,000 | 9,000,000.00 |
| 深圳雄震集团有限公司 | 控股股东 | | | 11,827,767.21 | 10,782,947.21 |
| 合计 | | | | 22,327,767.21 | 19,782,947.21 |
| 关联债权债务形成原因 | | 代为清偿债务及提供偿债资金 | | | |
| 关联债权债务清偿情况 | | 本年已归还 2,544,820 元 | | | |
| 与关联债权债务有关的承诺 | | 公司承诺尽快归还 | | | |
| 关联债权债务对公司经营成果及财务状况的影响 | | 无 | | | |

2、其他重大关联交易

为妥善解决我公司逾期债务事项，本公司控股股东深圳雄震集团有限公司筹集资金，代为偿还了深圳市智网通技术有限公司向招商银行股份有限公司深圳中电支行和广东发展银行深圳香蜜湖支行的逾期贷款及相应利息。

为支持公司各项经营活动及偿还相关债务，公司控股股东之股东深圳泽琰实业有限公司为本公司提供了 1000 万元借款，期限一年，不计利息，至期末本公司已归还 100 万元。

(六) 重大合同及其履行情况

1、为公司带来的利润达到公司本期利润总额 10%以上（含 10%）的托管、承包、租赁事项

(1) 托管情况

本年度公司无托管事项。

(2) 承包情况

本年度公司无承包事项。

(3) 租赁情况

本年度公司无租赁事项。

2、担保情况

单位:元 币种:人民币

| 公司对外担保情况 (不包括对控股子公司的担保) | | | | | | | | | | | | | |
|-----------------------------|-------------|-------------|---------------|----------------|------------|------------|--------|---------------|--------|---------------|---------|----------|-------|
| 担保方 | 担保方与上市公司的关系 | 被担保方 | 担保金额 | 担保发生日期 (协议签署日) | 担保起始日 | 担保到期日 | 担保类型 | 担保是否已经履行完毕 | 担保是否逾期 | 担保逾期金额 | 是否存在反担保 | 是否为关联方担保 | 关联关系 |
| 厦门雄震矿业集团股份有限公司 | 公司本部 | 深圳市雄震科技有限公司 | 17,144,318.46 | 2004年6月11日 | 2004年6月11日 | 2005年6月11日 | 连带责任担保 | 否 | 是 | 17,144,318.46 | 否 | 是 | 参股子公司 |
| 厦门雄震矿业集团股份有限公司 | 公司本部 | 深圳市雄震科技有限公司 | 2,583,000.00 | 2004年7月4日 | 2004年7月4日 | 2005年4月12日 | 连带责任担保 | 否 | 是 | 2,583,000.00 | 否 | 是 | 参股子公司 |
| 报告期内担保发生额合计 (不包括对子公司的担保) | | | | | | | | 0 | | | | | |
| 报告期末担保余额合计 (A) (不包括对子公司的担保) | | | | | | | | 19,727,318.46 | | | | | |
| 公司对控股子公司的担保情况 | | | | | | | | | | | | | |
| 报告期内对子公司担保发生额合计 | | | | | | | | 10,000,000 | | | | | |
| 报告期末对子公司担保余额合计 (B) | | | | | | | | 10,000,000 | | | | | |
| 公司担保总额情况 (包括对控股子公司的担保) | | | | | | | | | | | | | |
| 担保总额 (A+B) | | | | | | | | 29,727,318.46 | | | | | |
| 担保总额占公司净资产的比例 (%) | | | | | | | | -407.40 | | | | | |
| 其中: | | | | | | | | | | | | | |
| 担保总额超过净资产 50% 部分的金额 (E) | | | | | | | | 26,078,933.98 | | | | | |

3、委托理财情况

本年度公司无委托理财事项。

4、其他重大合同

本年度公司无其他重大合同。

(七) 承诺事项履行情况

1、公司或持股 5%以上股东在报告期内或持续到报告期内的承诺事项

| 承诺事项 | 承诺内容 | 履行情况 |
|------|--|------------|
| 股改承诺 | 深圳雄震集团有限公司和上海汇衡科技发展有限公司承诺持有厦门雄震集团股份有限公司的股份自股改方案实施之日起,在十二个月内不上市交易或转让;在前项承诺期满后,其通过上海证券交易所挂牌交易出售股份占公司股本总数的比例在十二个月内不超过 5%,在二十四个月内累计不超过 10%。厦门合信咨询服务有限公司和北京大有富矿投资有限公司在受让上海汇衡科技发展有限公司的股份后继续履行原有承诺。 | 目前未违反承诺事项。 |

(八) 聘任、解聘会计师事务所情况

单位:元 币种:人民币

| | | |
|--------------|------------------|------------------|
| 是否改聘会计师事务所: | 否 | |
| | 原聘任 | 现聘任 |
| 境内会计师事务所名称 | 北京中证天通会计师事务所有限公司 | 北京中证天通会计师事务所有限公司 |
| 境内会计师事务所报酬 | | 35 |
| 境内会计师事务所审计年限 | | 7 |

(九) 上市公司及其董事、监事、高级管理人员、公司股东、实际控制人处罚及整改情况

本年度公司及其董事、监事、高级管理人员、公司股东、实际控制人均未受中国证监会的稽查、行政处罚、通报批评及证券交易所的公开谴责。

(十) 其他重大事项的说明

本年度公司无其他重大事项。

(十一) 信息披露索引

| 事项 | 刊载的报刊名称及版面 | 刊载日期 | 刊载的互联网网站及检索路径 |
|-------------------------------------|------------|-----------------|-----------------------|
| 股票交易异常波动公告 | 《上海证券报》 | 2009 年 1 月 7 日 | http://www.sse.com.cn |
| 关于控股子公司对外投资进展公告 | 《上海证券报》 | 2009 年 1 月 13 日 | http://www.sse.com.cn |
| 关于控股子公司名称变更公告 | 《上海证券报》 | 2009 年 1 月 13 日 | http://www.sse.com.cn |
| 有限售条件的流通股上市公告 | 《上海证券报》 | 2009 年 1 月 20 日 | http://www.sse.com.cn |
| 业绩预告公告 | 《上海证券报》 | 2009 年 1 月 23 日 | http://www.sse.com.cn |
| 第六届监事会第四次会议决议公告 | 《上海证券报》 | 2009 年 2 月 25 日 | http://www.sse.com.cn |
| 2008 年年度报告 | 《上海证券报》 | 2009 年 2 月 25 日 | http://www.sse.com.cn |
| 董事会六届第九次会议决议公告暨召开 2008 年年度股东大会的通知公告 | 《上海证券报》 | 2009 年 2 月 25 日 | http://www.sse.com.cn |
| 股票交易异常波动公告 | 《上海证券报》 | 2009 年 2 月 27 日 | http://www.sse.com.cn |
| 股票交易异常波动公告 | 《上海证券报》 | 2009 年 3 月 4 日 | http://www.sse.com.cn |
| 董事会六届第十次会议 | 《上海证券报》 | 2009 年 3 月 19 日 | http://www.sse.com.cn |

| | | | |
|---------------------------------------|---------|-----------------|---|
| 决议公告 | | | |
| 2008 年年度股东大会的法律意见书 | 《上海证券报》 | 2009 年 3 月 19 日 | http://www.sse.com.cn |
| 委托贷款公告 | 《上海证券报》 | 2009 年 3 月 19 日 | http://www.sse.com.cn |
| 2008 年年度股东大会决议公告 | 《上海证券报》 | 2009 年 3 月 19 日 | http://www.sse.com.cn |
| 第二大股东股份减持的公告 | 《上海证券报》 | 2009 年 3 月 20 日 | http://www.sse.com.cn |
| 提示性公告 | 《上海证券报》 | 2009 年 3 月 25 日 | http://www.sse.com.cn |
| 股权冻结公告 | 《上海证券报》 | 2009 年 3 月 25 日 | http://www.sse.com.cn |
| 股票交易异常波动公告 | 《上海证券报》 | 2009 年 3 月 30 日 | http://www.sse.com.cn |
| 股权解冻公告 | 《上海证券报》 | 2009 年 4 月 8 日 | http://www.sse.com.cn |
| 股权解冻公告 | 《上海证券报》 | 2009 年 4 月 16 日 | http://www.sse.com.cn |
| 董事会六届第十一次会议决议暨召开 2009 年第一次临时股东大会的通知公告 | 《上海证券报》 | 2009 年 4 月 16 日 | http://www.sse.com.cn |
| 2009 年第一季度报告 | 《上海证券报》 | 2009 年 4 月 21 日 | http://www.sse.com.cn |
| 股权质押公告 | 《上海证券报》 | 2009 年 4 月 23 日 | http://www.sse.com.cn |
| 股权解质及解冻公告 | 《上海证券报》 | 2009 年 4 月 23 日 | http://www.sse.com.cn |
| 有限售条件的流通股上市公告 | 《上海证券报》 | 2009 年 4 月 29 日 | http://www.sse.com.cn |
| 2009 年第一次临时股东大会决议公告 | 《上海证券报》 | 2009 年 5 月 6 日 | http://www.sse.com.cn |
| 第三大股东股份减持的公告 | 《上海证券报》 | 2009 年 5 月 12 日 | http://www.sse.com.cn |
| 股权质押公告 | 《上海证券报》 | 2009 年 5 月 12 日 | http://www.sse.com.cn |
| 第一大股东股份减持的公告 | 《上海证券报》 | 2009 年 5 月 21 日 | http://www.sse.com.cn |
| 第一大股东股份减持的公告 | 《上海证券报》 | 2009 年 5 月 23 日 | http://www.sse.com.cn |
| 关于控股子公司云南玉溪鑫盛矿业开发有限公司取得采矿许可证的公告 | 《上海证券报》 | 2009 年 5 月 26 日 | http://www.sse.com.cn |
| 第一大股东股份减持的公告 | 《上海证券报》 | 2009 年 6 月 1 日 | http://www.sse.com.cn |
| 第二大股东股份减持的公告 | 《上海证券报》 | 2009 年 6 月 6 日 | http://www.sse.com.cn |
| 股权解押公告 | 《上海证券报》 | 2009 年 6 月 20 日 | http://www.sse.com.cn |
| 股权质押公告 | 《上海证券报》 | 2009 年 6 月 20 日 | http://www.sse.com.cn |
| 简式权益变动报告书 | 《上海证券报》 | 2009 年 6 月 23 日 | http://www.sse.com.cn |
| 第一大股东股份减持的公告 | 《上海证券报》 | 2009 年 6 月 27 日 | http://www.sse.com.cn |
| 董事会六届第十三次会议决议暨召开 2009 年第二次临时股东大会的通知公告 | 《上海证券报》 | 2009 年 6 月 30 日 | http://www.sse.com.cn |
| 厦门雄震矿业集团股份有限公司 | 《上海证券报》 | 2009 年 7 月 1 日 | http://www.sse.com.cn |
| 股票交易异常波动公告 | 《上海证券报》 | 2009 年 7 月 15 日 | http://www.sse.com.cn |

| | | | |
|---|---------|------------------|---|
| 2009 年第二次临时股东大会决议公告 | 《上海证券报》 | 2009 年 7 月 16 日 | http://www.sse.com.cn |
| 业绩预亏公告 | 《上海证券报》 | 2009 年 7 月 17 日 | http://www.sse.com.cn |
| 董事会六届第十四次会议决议公告 | 《上海证券报》 | 2009 年 7 月 17 日 | http://www.sse.com.cn |
| 重大不确定事项暨停牌公告 | 《上海证券报》 | 2009 年 8 月 4 日 | http://www.sse.com.cn |
| 非公开发行股票董事会决议暨召开临时股东大会通知公告 | 《上海证券报》 | 2009 年 8 月 11 日 | http://www.sse.com.cn |
| 第六届监事会第六次会议决议公告 | 《上海证券报》 | 2009 年 8 月 11 日 | http://www.sse.com.cn |
| 2009 年半年度报告 | 《上海证券报》 | 2009 年 8 月 11 日 | http://www.sse.com.cn |
| 非公开发行 A 股股票预案 | 《上海证券报》 | 2009 年 8 月 11 日 | http://www.sse.com.cn |
| 2009 年半年度报告(修订版) | 《上海证券报》 | 2009 年 8 月 12 日 | http://www.sse.com.cn |
| 关于 2009 年半年度报告相关事项的更正公告 | 《上海证券报》 | 2009 年 8 月 12 日 | http://www.sse.com.cn |
| 简式权益变动报告书 | 《上海证券报》 | 2009 年 8 月 12 日 | http://www.sse.com.cn |
| 股票交易异常波动公告 | 《上海证券报》 | 2009 年 8 月 14 日 | http://www.sse.com.cn |
| 股票交易异常波动公告 | 《上海证券报》 | 2009 年 8 月 19 日 | http://www.sse.com.cn |
| 关于召开 2009 年第三次临时股东大会的提示性公告 | 《上海证券报》 | 2009 年 8 月 20 日 | http://www.sse.com.cn |
| 2009 年第三次临时股东大会决议公告 | 《上海证券报》 | 2009 年 8 月 27 日 | http://www.sse.com.cn |
| 2009 年第三次临时股东大会的法律意见书 | 《上海证券报》 | 2009 年 8 月 27 日 | http://www.sse.com.cn |
| 股票交易异常波动公告 | 《上海证券报》 | 2009 年 9 月 3 日 | http://www.sse.com.cn |
| 关于 2009 年半年度报告相关事项的更正公告 | 《上海证券报》 | 2009 年 9 月 4 日 | http://www.sse.com.cn |
| 2009 年半年度报告(修订版) | 《上海证券报》 | 2009 年 9 月 4 日 | http://www.sse.com.cn |
| 董事会六届第十六次会议决议暨召开 2009 年第四次临时股东大会的通知公告 | 《上海证券报》 | 2009 年 9 月 19 日 | http://www.sse.com.cn |
| 2009 年第四次临时股东大会决议公告 | 《上海证券报》 | 2009 年 10 月 10 日 | http://www.sse.com.cn |
| 2009 年第四次临时股东大会的法律意见书 | 《上海证券报》 | 2009 年 10 月 10 日 | http://www.sse.com.cn |
| 2009 年第三季度报告 | 《上海证券报》 | 2009 年 10 月 26 日 | http://www.sse.com.cn |
| 2009 年业绩预亏公告 | 《上海证券报》 | 2009 年 11 月 21 日 | http://www.sse.com.cn |
| 关于向特定对象非公开发行股票的申请获得中国证监会发行审核委员会有条件审核通过的公告 | 《上海证券报》 | 2009 年 12 月 8 日 | http://www.sse.com.cn |
| 厦门合信咨询服务有限责任公司关于公司之简式权益变动报告书 | 《上海证券报》 | 2009 年 12 月 22 日 | http://www.sse.com.cn |

| | | | |
|------------------------|---------|------------------|-----------------------|
| 关于第二大股东协议转让限售流通股的提示性公告 | 《上海证券报》 | 2009 年 12 月 22 日 | http://www.sse.com.cn |
| 简式权益变动报告书 | 《上海证券报》 | 2009 年 12 月 22 日 | http://www.sse.com.cn |
| 股权解押公告 | 《上海证券报》 | 2009 年 12 月 30 日 | http://www.sse.com.cn |

十一、财务会计报告

公司年度财务报告已经北京中证天通会计师事务所有限公司注册会计师戴波、戴亮审计，并出具了标准无保留意见的审计报告。

(一) 审计报告

审计报告

中证天通[2010]审字第 1083 号

厦门雄震矿业集团股份有限公司全体股东：

我们审计了后附的厦门雄震矿业集团股份有限公司（以下简称雄震集团）财务报表，包括 2009 年 12 月 31 日的资产负债表和合并资产负债表、2009 年度的利润表和合并利润表、2009 年度的股东权益变动表和合并股东权益变动表、2009 年度的现金流量表和合并现金流量表以及财务报表附注。

按照企业会计准则及其补充规定编制财务报表是雄震集团管理层的责任。这种责任包括：(1) 设计、实施和维护与财务报表编制相关的内部控制，以使财务报表不存在由于舞弊或错误而导致的重大错报；(2) 选择和运用适当的会计政策；(3) 作出合理的会计估计。

我们的责任是在实施审计工作的基础上对财务报表发表审计意见。我们按照中国注册会计师审计准则的规定执行了审计工作。中国注册会计师审计准则要求我们遵守职业道德规范，计划和实施审计工作以对财务报表是否不存在重大错报获取合理保证。审计工作涉及实施审计程序，以获取有关财务报表金额和披露的审计证据。选择的审计程序取决于注册会计师的判断，包括对由于舞弊或错误导致的财务报表重大错报风险的评估。在进行风险评估时，我们考虑与财务报表编制相关的内部控制，以设计恰当的审计程序，但目的并非对内部控制的有效性发表意见。审计工作还包括评价管理层选用会计政策的恰当性和作出会计估计的合理性，以及评价财务报表的总体列报。

我们相信，我们获取的审计证据是充分、适当的，为发表审计意见提供了基础。

我们认为，雄震集团财务报表已经按照企业会计准则及其补充规定编制，在所有重大方面公允反映了雄震集团 2009 年 12 月 31 日的财务状况以及 2009 年度的经营成果和现金流量。

北京中证天通会计师事务所有限公司

中国注册会计师：戴波、戴亮

北京市西城区月坛南街 6 号金币大厦 4 楼

2010 年 3 月 28 日

(二) 财务报表

合并资产负债表

2009 年 12 月 31 日

编制单位: 厦门雄震矿业集团股份有限公司

单位: 元 币种: 人民币

| 项目 | 附注 | 期末余额 | 年初余额 |
|---------------|--------|----------------|----------------|
| 流动资产: | | | |
| 货币资金 | (七)、1 | 1,830,489.61 | 7,589,214.02 |
| 结算备付金 | | | |
| 拆出资金 | | | |
| 交易性金融资产 | | | |
| 应收票据 | | | |
| 应收账款 | (七)、3 | 11,849,640.25 | 9,656,400.03 |
| 预付款项 | (七)、5 | 26,726,638.94 | 13,026,187.21 |
| 应收保费 | | | |
| 应收分保账款 | | | |
| 应收分保合同准备金 | | | |
| 应收利息 | | | |
| 应收股利 | (七)、2 | 575,516.29 | 575,516.29 |
| 其他应收款 | (七)、4 | 27,576,848.23 | 35,364,633.25 |
| 买入返售金融资产 | | | |
| 存货 | (七)、6 | 19,256,785.97 | 18,081,705.68 |
| 一年内到期的非流动资产 | | | |
| 其他流动资产 | | | |
| 流动资产合计 | | 87,815,919.29 | 84,293,656.48 |
| 非流动资产: | | | |
| 发放委托贷款及垫款 | | | |
| 可供出售金融资产 | | | |
| 持有至到期投资 | (七)、7 | 11,285.43 | 11,285.43 |
| 长期应收款 | | | |
| 长期股权投资 | (七)、8 | 59,456,895.22 | 73,715,211.67 |
| 投资性房地产 | (七)、9 | 3,353,620.37 | 3,476,830.13 |
| 固定资产 | (七)、10 | 7,285,501.35 | 14,806,660.43 |
| 在建工程 | | | |
| 工程物资 | | | |
| 固定资产清理 | | | |
| 生产性生物资产 | | | |
| 油气资产 | | | |
| 无形资产 | (七)、11 | 53,850,670.00 | 52,854,750.00 |
| 开发支出 | | | |
| 商誉 | (七)、12 | 7,082,403.79 | 7,082,403.79 |
| 长期待摊费用 | (七)、13 | 168,506.37 | 252,190.37 |
| 递延所得税资产 | (七)、14 | 14,094,537.46 | 7,134,686.15 |
| 其他非流动资产 | | | |
| 非流动资产合计 | | 145,303,419.99 | 159,334,017.97 |
| 资产总计 | | 233,119,339.28 | 243,627,674.45 |
| 流动负债: | | | |
| 短期借款 | (七)、16 | 36,595,455.76 | 43,112,680.90 |
| 向中央银行借款 | | | |
| 吸收存款及同业存放 | | | |
| 拆入资金 | | | |
| 交易性金融负债 | | | |
| 应付票据 | | | |
| 应付账款 | (七)、17 | 19,483,283.92 | 9,351,420.76 |
| 预收款项 | (七)、18 | 20,833,676.46 | 23,560,592.46 |
| 卖出回购金融资产款 | | | |
| 应付手续费及佣金 | | | |

厦门雄震矿业集团股份有限公司 2009 年年度报告

| | | | |
|----------------------|--------|----------------|----------------|
| 应付职工薪酬 | (七)、19 | 546,739.18 | 110,963.00 |
| 应交税费 | (七)、20 | 6,019,515.74 | 5,480,645.45 |
| 应付利息 | | 16,007,847.86 | 9,883,492.01 |
| 应付股利 | (七)、21 | 72,000.00 | 730,000.00 |
| 其他应付款 | (七)、22 | 83,403,074.64 | 65,903,225.14 |
| 应付分保账款 | | | |
| 保险合同准备金 | | | |
| 代理买卖证券款 | | | |
| 代理承销证券款 | | | |
| 一年内到期的非流动负债 | | | |
| 其他流动负债 | | | |
| 流动负债合计 | | 182,961,593.56 | 158,133,019.72 |
| 非流动负债： | | | |
| 长期借款 | | | |
| 应付债券 | | | |
| 长期应付款 | (七)、24 | 216,383.25 | 330,100.41 |
| 专项应付款 | | | |
| 预计负债 | (七)、23 | 28,502,286.21 | 24,200,864.10 |
| 递延所得税负债 | (七)、14 | 11,758,913.05 | 11,758,913.05 |
| 其他非流动负债 | | | |
| 非流动负债合计 | | 40,477,582.51 | 36,289,877.56 |
| 负债合计 | | 223,439,176.07 | 194,422,897.28 |
| 所有者权益（或股东权益）： | | | |
| 实收资本（或股本） | (七)、25 | 79,466,400.00 | 79,466,400.00 |
| 资本公积 | (七)、26 | 3,044,217.87 | 3,044,217.87 |
| 减：库存股 | | | |
| 专项储备 | | | |
| 盈余公积 | | | |
| 一般风险准备 | | | |
| 未分配利润 | (七)、27 | -89,807,386.84 | -52,411,528.73 |
| 外币报表折算差额 | | | |
| 归属于母公司所有者权益合计 | | -7,296,768.97 | 30,099,089.14 |
| 少数股东权益 | | 16,976,932.18 | 19,105,688.03 |
| 所有者权益合计 | | 9,680,163.21 | 49,204,777.17 |
| 负债和所有者权益总计 | | 233,119,339.28 | 243,627,674.45 |

法定代表人：陈东

主管会计工作负责人：应海珍

会计机构负责人：高亮

母公司资产负债表

2009 年 12 月 31 日

编制单位: 厦门雄震矿业集团股份有限公司

单位: 元 币种: 人民币

| 项目 | 附注 | 期末余额 | 年初余额 |
|---------------|--------|----------------|----------------|
| 流动资产: | | | |
| 货币资金 | | 180,297.14 | 120,733.41 |
| 交易性金融资产 | | | |
| 应收票据 | | | |
| 应收账款 | (十四)、1 | 6,418,697.41 | 3,973,242.88 |
| 预付款项 | | 8,962,559.50 | 11,933,707.77 |
| 应收利息 | | | |
| 应收股利 | | | |
| 其他应收款 | (十四)、2 | 71,861,913.56 | 66,768,599.94 |
| 存货 | | 15,918,122.29 | 13,637,280.64 |
| 一年内到期的非流动资产 | | | |
| 其他流动资产 | | | |
| 流动资产合计 | | 103,341,589.90 | 96,433,564.64 |
| 非流动资产: | | | |
| 可供出售金融资产 | | | |
| 持有至到期投资 | | 11,285.43 | 11,285.43 |
| 长期应收款 | | | |
| 长期股权投资 | (十四)、3 | 85,602,481.38 | 99,860,797.83 |
| 投资性房地产 | | 3,353,620.37 | 3,476,830.13 |
| 固定资产 | | 687,834.89 | 1,217,024.91 |
| 在建工程 | | | |
| 工程物资 | | | |
| 固定资产清理 | | | |
| 生产性生物资产 | | | |
| 油气资产 | | | |
| 无形资产 | | 16,800.00 | |
| 开发支出 | | | |
| 商誉 | | | |
| 长期待摊费用 | | 168,506.37 | 252,190.37 |
| 递延所得税资产 | | 11,348,412.70 | 6,369,178.57 |
| 其他非流动资产 | | | |
| 非流动资产合计 | | 101,188,941.14 | 111,187,307.24 |
| 资产总计 | | 204,530,531.04 | 207,620,871.88 |
| 流动负债: | | | |
| 短期借款 | | 26,595,455.76 | 34,595,455.76 |
| 交易性金融负债 | | | |
| 应付票据 | | | |
| 应付账款 | | 15,169,867.00 | 4,292,885.44 |
| 预收款项 | | 9,907,085.46 | 23,560,592.46 |
| 应付职工薪酬 | | 489,710.93 | 107,963.00 |
| 应交税费 | | 3,338,931.17 | 3,073,802.78 |
| 应付利息 | | 16,007,847.86 | 8,460,926.59 |
| 应付股利 | | 72,000.00 | 730,000.00 |
| 其他应付款 | | 92,165,971.92 | 68,517,597.72 |
| 一年内到期的非流动负债 | | | |
| 其他流动负债 | | | |
| 流动负债合计 | | 163,746,870.10 | 143,339,223.75 |
| 非流动负债: | | | |
| 长期借款 | | | |
| 应付债券 | | | |
| 长期应付款 | | 114,025.17 | 164,491.15 |
| 专项应付款 | | | |
| 预计负债 | | 28,502,286.21 | 24,200,864.10 |
| 递延所得税负债 | | | |

| | | | |
|----------------------|--|----------------|----------------|
| 其他非流动负债 | | | |
| 非流动负债合计 | | 28,616,311.38 | 24,365,355.25 |
| 负债合计 | | 192,363,181.48 | 167,704,579.00 |
| 所有者权益（或股东权益）： | | | |
| 实收资本（或股本） | | 79,466,400.00 | 79,466,400.00 |
| 资本公积 | | 3,044,217.87 | 3,044,217.87 |
| 减：库存股 | | | |
| 专项储备 | | | |
| 盈余公积 | | | |
| 一般风险准备 | | | |
| 未分配利润 | | -70,343,268.31 | -42,594,324.99 |
| 所有者权益（或股东权益）合计 | | 12,167,349.56 | 39,916,292.88 |
| 负债和所有者权益（或股东权益）总计 | | 204,530,531.04 | 207,620,871.88 |

法定代表人：陈东

主管会计工作负责人：应海珍

会计机构负责人：高亮

合并利润表

2009 年 1—12 月

单位：元 币种：人民币

| 项目 | 附注 | 本期金额 | 上期金额 |
|-----------------------|--------|----------------|----------------|
| 一、营业总收入 | | 125,130,209.83 | 132,919,301.19 |
| 其中：营业收入 | (七)、28 | 125,130,209.83 | 132,919,301.19 |
| 利息收入 | | | |
| 已赚保费 | | | |
| 手续费及佣金收入 | | | |
| 二、营业总成本 | | 146,463,941.18 | 126,864,281.99 |
| 其中：营业成本 | (七)、28 | 115,579,257.91 | 103,136,422.98 |
| 利息支出 | | | |
| 手续费及佣金支出 | | | |
| 退保金 | | | |
| 赔付支出净额 | | | |
| 提取保险合同准备金净额 | | | |
| 保单红利支出 | | | |
| 分保费用 | | | |
| 营业税金及附加 | (七)、29 | 465,283.91 | 402,498.69 |
| 销售费用 | | 1,905,314.74 | 2,513,675.91 |
| 管理费用 | | 12,387,689.68 | 16,210,797.38 |
| 财务费用 | | 6,318,778.00 | 3,778,138.28 |
| 资产减值损失 | | 9,807,616.94 | 822,748.75 |
| 加：公允价值变动收益（损失以“－”号填列） | | | |
| 投资收益（损失以“－”号填列） | (七)、30 | -10,195,650.16 | -1,185,271.65 |
| 其中：对联营企业和合营企业的投资收益 | | | |
| 汇兑收益（损失以“－”号填列） | | | |
| 三、营业利润（亏损以“－”号填列） | | -31,529,381.51 | 4,869,747.55 |
| 加：营业外收入 | (七)、32 | 215,186.77 | 10,588,767.68 |
| 减：营业外支出 | (七)、33 | 14,411,675.11 | 957,342.44 |
| 其中：非流动资产处置损失 | | | |
| 四、利润总额（亏损总额以“－”号填列） | | -45,725,869.85 | 14,501,172.79 |
| 减：所得税费用 | (七)、34 | -6,201,255.89 | 1,860,734.84 |
| 五、净利润（净亏损以“－”号填列） | | -39,524,613.96 | 12,640,437.95 |
| 归属于母公司所有者的净利润 | | -37,395,858.11 | 13,683,552.47 |
| 少数股东损益 | | -2,128,755.85 | -1,043,114.52 |
| 六、每股收益： | | | |
| （一）基本每股收益 | (七)、35 | -0.471 | 0.172 |
| （二）稀释每股收益 | (七)、35 | -0.471 | 0.172 |
| 七、其他综合收益 | | | |
| 八、综合收益总额 | | -39,524,613.96 | 12,640,437.95 |
| 归属于母公司所有者的综合收益总额 | | -37,395,858.11 | 13,683,552.47 |
| 归属于少数股东的综合收益总额 | | -2,128,755.85 | -1,043,114.52 |

本期发生同一控制下企业合并的，被合并方在合并前实现的净利润为：0 元。

法定代表人：陈东 主管会计工作负责人：应海珍 会计机构负责人：高亮

母公司利润表

2009 年 1—12 月

单位:元 币种:人民币

| 项目 | 附注 | 本期金额 | 上期金额 |
|-----------------------|--------|----------------|----------------|
| 一、营业收入 | (十四)、4 | 106,285,514.97 | 101,402,203.16 |
| 减:营业成本 | (十四)、4 | 98,572,970.00 | 89,789,170.38 |
| 营业税金及附加 | | 386,843.10 | 73,562.02 |
| 销售费用 | | | 193,200.00 |
| 管理费用 | | 9,393,246.90 | 4,197,063.54 |
| 财务费用 | | 6,099,371.05 | 2,828,465.62 |
| 资产减值损失 | | 1,360,323.02 | -1,350,858.97 |
| 加:公允价值变动收益(损失以“-”号填列) | | | |
| 投资收益(损失以“-”号填列) | (十四)、5 | -10,195,650.16 | -2,091,748.28 |
| 其中:对联营企业和合营企业的投资收益 | | | |
| 二、营业利润(亏损以“-”号填列) | | -19,722,889.26 | 3,579,852.29 |
| 加:营业外收入 | | 14,950.00 | 10,586,839.13 |
| 减:营业外支出 | | 12,388,989.92 | 576,733.11 |
| 其中:非流动资产处置损失 | | | |
| 三、利润总额(亏损总额以“-”号填列) | | -32,096,929.18 | 13,589,958.31 |
| 减:所得税费用 | | -4,347,985.86 | 1,012,661.43 |
| 四、净利润(净亏损以“-”号填列) | | -27,748,943.32 | 12,577,296.88 |
| 五、每股收益: | | | |
| (一)基本每股收益 | | | |
| (二)稀释每股收益 | | | |
| 六、其他综合收益 | | | |
| 七、综合收益总额 | | 27,748,943.32 | 12,577,296.88 |

法定代表人:陈东

主管会计工作负责人:应海珍

会计机构负责人:高亮

合并现金流量表

2009 年 1—12 月

单位:元 币种:人民币

| 项目 | 附注 | 本期金额 | 上期金额 |
|-----------------------|------------|----------------|----------------|
| 一、经营活动产生的现金流量: | | | |
| 销售商品、提供劳务收到的现金 | | 140,221,493.90 | 179,866,705.12 |
| 客户存款和同业存放款项净增加额 | | | |
| 向中央银行借款净增加额 | | | |
| 向其他金融机构拆入资金净增加额 | | | |
| 收到原保险合同保费取得的现金 | | | |
| 收到再保险业务现金净额 | | | |
| 保户储金及投资款净增加额 | | | |
| 处置交易性金融资产净增加额 | | | |
| 收取利息、手续费及佣金的现金 | | | |
| 拆入资金净增加额 | | | |
| 回购业务资金净增加额 | | | |
| 收到的税费返还 | | | |
| 收到其他与经营活动有关的现金 | (七)、36、(1) | 6,844,639.05 | 17,418,759.83 |
| 经营活动现金流入小计 | | 147,066,132.95 | 197,285,464.95 |
| 购买商品、接受劳务支付的现金 | | 139,375,656.07 | 138,924,285.61 |
| 客户贷款及垫款净增加额 | | | |
| 存放中央银行和同业款项净增加额 | | | |
| 支付原保险合同赔付款项的现金 | | | |
| 支付利息、手续费及佣金的现金 | | | |
| 支付保单红利的现金 | | | |
| 支付给职工以及为职工支付的现金 | | 3,441,424.23 | 4,834,960.70 |
| 支付的各项税费 | | 2,146,761.71 | 9,030,712.52 |
| 支付其他与经营活动有关的现金 | (七)、36、 | 18,087,206.28 | 27,860,282.60 |

| | | | |
|---------------------------|-----|----------------|----------------|
| | (2) | | |
| 经营活动现金流出小计 | | 163,051,048.29 | 180,650,241.43 |
| 经营活动产生的现金流量净额 | | -15,984,915.34 | 16,635,223.52 |
| 二、投资活动产生的现金流量： | | | |
| 收回投资收到的现金 | | | |
| 取得投资收益收到的现金 | | | 1,117,505.08 |
| 处置固定资产、无形资产和其他长期资产收回的现金净额 | | | 1,145,494.92 |
| 处置子公司及其他营业单位收到的现金净额 | | | |
| 收到其他与投资活动有关的现金 | | | 234,522.54 |
| 投资活动现金流入小计 | | | 2,497,522.54 |
| 购建固定资产、无形资产和其他长期资产支付的现金 | | 1,640,663.91 | 5,858,657.62 |
| 投资支付的现金 | | | |
| 质押贷款净增加额 | | | |
| 取得子公司及其他营业单位支付的现金净额 | | | |
| 支付其他与投资活动有关的现金 | | | 12,917.55 |
| 投资活动现金流出小计 | | 1,640,663.91 | 5,871,575.17 |
| 投资活动产生的现金流量净额 | | -1,640,663.91 | -3,374,052.63 |
| 三、筹资活动产生的现金流量： | | | |
| 吸收投资收到的现金 | | | |
| 其中：子公司吸收少数股东投资收到的现金 | | | |
| 取得借款收到的现金 | | 13,000,000.00 | 3,000,000.00 |
| 发行债券收到的现金 | | | |
| 收到其他与筹资活动有关的现金 | | 33,495,067.21 | |
| 筹资活动现金流入小计 | | 46,495,067.21 | 3,000,000.00 |
| 偿还债务支付的现金 | | 19,517,224.14 | 19,000,000.00 |
| 分配股利、利润或偿付利息支付的现金 | | 4,419,112.03 | 2,765,551.21 |
| 其中：子公司支付给少数股东的股利、利润 | | | |
| 支付其他与筹资活动有关的现金 | | 10,691,876.20 | 1,760.00 |
| 筹资活动现金流出小计 | | 34,628,212.37 | 21,767,311.21 |
| 筹资活动产生的现金流量净额 | | 11,866,854.84 | -18,767,311.21 |
| 四、汇率变动对现金及现金等价物的影响 | | | |
| 五、现金及现金等价物净增加额 | | -5,758,724.41 | -5,506,140.32 |
| 加：期初现金及现金等价物余额 | | 7,589,214.02 | 13,095,354.34 |
| 六、期末现金及现金等价物余额 | | 1,830,489.61 | 7,589,214.02 |

法定代表人：陈东 主管会计工作负责人：应海珍 会计机构负责人：高亮

母公司现金流量表
2009 年 1—12 月

单位:元 币种:人民币

| 项目 | 附注 | 本期金额 | 上期金额 |
|---------------------------|----|----------------|----------------|
| 一、经营活动产生的现金流量: | | | |
| 销售商品、提供劳务收到的现金 | | 107,950,609.90 | 128,640,093.57 |
| 收到的税费返还 | | | |
| 收到其他与经营活动有关的现金 | | 16,561,570.00 | 32,375,437.90 |
| 经营活动现金流入小计 | | 124,512,179.90 | 161,015,531.47 |
| 购买商品、接受劳务支付的现金 | | 105,116,128.81 | 122,328,339.45 |
| 支付给职工以及为职工支付的现金 | | 592,507.87 | 1,438,688.78 |
| 支付的各项税费 | | 1,997,007.44 | 336,230.55 |
| 支付其他与经营活动有关的现金 | | 18,572,651.42 | 38,706,454.58 |
| 经营活动现金流出小计 | | 126,278,295.54 | 162,809,713.36 |
| 经营活动产生的现金流量净额 | | -1,766,115.64 | -1,794,181.89 |
| 二、投资活动产生的现金流量: | | | |
| 收回投资收到的现金 | | | |
| 取得投资收益收到的现金 | | | |
| 处置固定资产、无形资产和其他长期资产收回的现金净额 | | | 1,145,494.92 |
| 处置子公司及其他营业单位收到的现金净额 | | | |
| 收到其他与投资活动有关的现金 | | | |
| 投资活动现金流入小计 | | | 1,145,494.92 |
| 购建固定资产、无形资产和其他长期资产支付的现金 | | 113,052.99 | 119,865.85 |
| 投资支付的现金 | | | |
| 取得子公司及其他营业单位支付的现金净额 | | | |
| 支付其他与投资活动有关的现金 | | | |
| 投资活动现金流出小计 | | 113,052.99 | 119,865.85 |
| 投资活动产生的现金流量净额 | | -113,052.99 | 1,025,629.07 |
| 三、筹资活动产生的现金流量: | | | |
| 吸收投资收到的现金 | | | |
| 取得借款收到的现金 | | 3,000,000.00 | 3,000,000.00 |
| 收到其他与筹资活动有关的现金 | | 21,667,300.00 | |
| 筹资活动现金流入小计 | | 24,667,300.00 | 3,000,000.00 |
| 偿还债务支付的现金 | | 11,000,000.00 | 1,000,000.00 |
| 分配股利、利润或偿付利息支付的现金 | | 1,038,567.64 | 1,311,257.10 |
| 支付其他与筹资活动有关的现金 | | 10,690,000.00 | |
| 筹资活动现金流出小计 | | 22,728,567.64 | 2,311,257.10 |
| 筹资活动产生的现金流量净额 | | 1,938,732.36 | 688,742.90 |
| 四、汇率变动对现金及现金等价物的影响 | | | |
| 五、现金及现金等价物净增加额 | | 59,563.73 | -79,809.92 |
| 加: 期初现金及现金等价物余额 | | 120,733.41 | 200,543.33 |
| 六、期末现金及现金等价物余额 | | 180,297.14 | 120,733.41 |

法定代表人: 陈东 主管会计工作负责人: 应海珍 会计机构负责人: 高亮

合并所有者权益变动表

2009 年 1—12 月

单位:元 币种:人民币

| 项目 | 本期金额 | | | | | | | | |
|-------------------------|---------------|--------------|-------|------|--------|----------------|----|---------------|----------------|
| | 归属于母公司所有者权益 | | | | | | | 少数股东权益 | 所有者权益合计 |
| | 实收资本(或股本) | 资本公积 | 减:库存股 | 盈余公积 | 一般风险准备 | 未分配利润 | 其他 | | |
| 一、上年年末余额 | 79,466,400.00 | 3,044,217.87 | | | | -52,411,528.73 | | 19,105,688.03 | 49,204,777.17 |
| 加:会计政策变更 | | | | | | | | | |
| 前期差错更正 | | | | | | | | | |
| 二、本年初余额 | 79,466,400.00 | 3,044,217.87 | | | | -52,411,528.73 | | 19,105,688.03 | 49,204,777.17 |
| 三、本年增减变动金额(减少以“—”号填列) | | | | | | -37,395,858.11 | | -2,128,755.85 | -39,524,613.96 |
| (一)净利润 | | | | | | -37,395,858.11 | | -2,128,755.85 | -39,524,613.96 |
| (二)直接计入所有者权益的利得和损失 | | | | | | | | | |
| 1.可供出售金融资产公允价值变动净额 | | | | | | | | | |
| 2.权益法下被投资单位其他所有者权益变动的影响 | | | | | | | | | |
| 3.与计入所有者权益项目相关的所得税影响 | | | | | | | | | |
| 4.其他 | | | | | | | | | |
| 上述(一)和(二)小计 | | | | | | -37,395,858.11 | | -2,128,755.85 | -39,524,613.96 |
| (三)所有者投入和减少资本 | | | | | | | | | |
| 1.所有者投入资本 | | | | | | | | | |
| 2.股份支付计入所有者权益的金额 | | | | | | | | | |
| 3.其他 | | | | | | | | | |
| (四)利润分配 | | | | | | | | | |
| 1.提取盈余公积 | | | | | | | | | |
| 2.提取一般风险准备 | | | | | | | | | |
| 3.对所有者(或股东)的分配 | | | | | | | | | |
| 4.其他 | | | | | | | | | |
| (五)所有者权益内部结转 | | | | | | | | | |
| 1.资本公积转增资本(或股本) | | | | | | | | | |
| 2.盈余公积转增资本(或股本) | | | | | | | | | |
| 3.盈余公积弥补亏损 | | | | | | | | | |
| 4.其他 | | | | | | | | | |
| 四、本期末余额 | 79,466,400.00 | 3,044,217.87 | | | | -89,807,386.84 | | 16,976,932.18 | 9,680,163.21 |

单位:元 币种:人民币

| 项目 | 上年同期金额 | | | | | | | | |
|-------------------------|---------------|--------------|-------|------|--------|----------------|----|----------------|----------------|
| | 归属于母公司所有者权益 | | | | | | | 少数股东权益 | 所有者权益合计 |
| | 实收资本(或股本) | 资本公积 | 减:库存股 | 盈余公积 | 一般风险准备 | 未分配利润 | 其他 | | |
| 一、上年年末余额 | 79,466,400.00 | 267,267.87 | | | | -66,095,081.20 | | 53,979,071.04 | 67,617,657.71 |
| 加:会计政策变更 | | | | | | | | | |
| 前期差错更正 | | | | | | | | | |
| 二、本年初余额 | 79,466,400.00 | 267,267.87 | | | | -66,095,081.20 | | -34,873,383.01 | 67,617,657.71 |
| 三、本年增减变动金额(减少以“-”号填列) | | 2,776,950 | | | | 13,683,552.47 | | -1,043,114.52 | -18,412,880.54 |
| (一)净利润 | | | | | | 13,683,552.47 | | -1,043,114.52 | 12,640,437.95 |
| (二)直接计入所有者权益的利得和损失 | | | | | | | | | |
| 1.可供出售金融资产公允价值变动净额 | | | | | | | | | |
| 2.权益法下被投资单位其他所有者权益变动的影响 | | | | | | | | | |
| 3.与计入所有者权益项目相关的所得税影响 | | | | | | | | | |
| 4.其他 | | | | | | | | | |
| 上述(一)和(二)小计 | | | | | | 13,683,552.47 | | -1,043,114.52 | 12,640,437.95 |
| (三)所有者投入和减少资本 | | 2,776,950 | | | | | | -33,830,268.49 | -31,053,318.49 |
| 1.所有者投入资本 | | | | | | | | | |
| 2.股份支付计入所有者权益的金额 | | | | | | | | | |
| 3.其他 | | 2,776,950 | | | | | | -33,830,268.49 | -31,053,318.49 |
| (四)利润分配 | | | | | | | | | |
| 1.提取盈余公积 | | | | | | | | | |
| 2.提取一般风险准备 | | | | | | | | | |
| 3.对所有者(或股东)的分配 | | | | | | | | | |
| 4.其他 | | | | | | | | | |
| (五)所有者权益内部结转 | | | | | | | | | |
| 1.资本公积转增资本(或股本) | | | | | | | | | |
| 2.盈余公积转增资本(或股本) | | | | | | | | | |
| 3.盈余公积弥补亏损 | | | | | | | | | |
| 4.其他 | | | | | | | | | |
| 四、本期末余额 | 79,466,400.00 | 3,044,217.87 | | | | -52,411,528.73 | | 19,105,688.03 | 49,204,777.17 |

法定代表人:陈东 主管会计工作负责人:应海珍 会计机构负责人:高亮

母公司所有者权益变动表
2009 年 1—12 月

单位:元 币种:人民币

| 项目 | 本期金额 | | | | | | | 所有者权益合计 |
|-----------------------|---------------|--------------|-------|------|------|--------|----------------|----------------|
| | 实收资本(或股本) | 资本公积 | 减:库存股 | 专项储备 | 盈余公积 | 一般风险准备 | 未分配利润 | |
| 一、上年年末余额 | 79,466,400.00 | 3,044,217.87 | | | | | -42,594,324.99 | 39,916,292.88 |
| 加:会计政策变更 | | | | | | | | |
| 前期差错更正 | | | | | | | | |
| 其他 | | | | | | | | |
| 二、本年初余额 | 79,466,400.00 | 3,044,217.87 | | | | | -42,594,324.99 | 39,916,292.88 |
| 三、本期增减变动金额(减少以“-”号填列) | | | | | | | -27,748,943.32 | -27,748,943.32 |
| (一)净利润 | | | | | | | -27,748,943.32 | -27,748,943.32 |
| (二)其他综合收益 | | | | | | | | |
| 上述(一)和(二)小计 | | | | | | | -27,748,943.32 | -27,748,943.32 |
| (三)所有者投入和减少资本 | | | | | | | | |
| 1.所有者投入资本 | | | | | | | | |
| 2.股份支付计入所有者权益的金额 | | | | | | | | |
| 3.其他 | | | | | | | | |
| (四)利润分配 | | | | | | | | |
| 1.提取盈余公积 | | | | | | | | |
| 2.提取一般风险准备 | | | | | | | | |
| 3.对所有者(或股东)的分配 | | | | | | | | |
| 4.其他 | | | | | | | | |
| (五)所有者权益内部结转 | | | | | | | | |
| 1.资本公积转增资本(或股本) | | | | | | | | |
| 2.盈余公积转增资本(或股本) | | | | | | | | |
| 3.盈余公积弥补亏损 | | | | | | | | |
| 4.其他 | | | | | | | | |
| (六)专项储备 | | | | | | | | |
| 1.本期提取 | | | | | | | | |
| 2.本期使用 | | | | | | | | |
| 四、本期期末余额 | 79,466,400.00 | 3,044,217.87 | | | | | -70,343,268.31 | 12,167,349.56 |

单位:元 币种:人民币

| 项目 | 上年同期金额 | | | | | | | 所有者权益合计 |
|-----------------------|---------------|--------------|-------|------|------|--------|----------------|---------------|
| | 实收资本(或股本) | 资本公积 | 减:库存股 | 专项储备 | 盈余公积 | 一般风险准备 | 未分配利润 | |
| 一、上年年末余额 | 79,466,400.00 | 267,267.87 | | | | | -57,851,637.07 | 21,882,030.80 |
| 加:会计政策变更 | | | | | | | | |
| 前期差错更正 | | | | | | | | |
| 其他 | | | | | | | | |
| 二、本年初余额 | 79,466,400.00 | 267,267.87 | | | | | -57,851,637.07 | 21,882,030.80 |
| 三、本期增减变动金额(减少以“-”号填列) | | 2,776,950 | | | | | 15,257,312.08 | 18,034,262.08 |
| (一)净利润 | | | | | | | 12,577,296.88 | 12,577,296.88 |
| (二)其他综合收益 | | | | | | | 2,680,015.20 | 2,680,015.20 |
| 上述(一)和(二)小计 | | | | | | | 15,257,312.08 | 15,257,312.08 |
| (三)所有者投入和减少资本 | | 2,776,950 | | | | | | 2,776,950 |
| 1.所有者投入资本 | | | | | | | | |
| 2.股份支付计入所有者权益的金额 | | | | | | | | |
| 3.其他 | | 2,776,950 | | | | | | 2,776,950 |
| (四)利润分配 | | | | | | | | |
| 1.提取盈余公积 | | | | | | | | |
| 2.提取一般风险准备 | | | | | | | | |
| 3.对所有者(或股东)的分配 | | | | | | | | |
| 4.其他 | | | | | | | | |
| (五)所有者权益内部结转 | | | | | | | | |
| 1.资本公积转增资本(或股本) | | | | | | | | |
| 2.盈余公积转增资本(或股本) | | | | | | | | |
| 3.盈余公积弥补亏损 | | | | | | | | |
| 4.其他 | | | | | | | | |
| (六)专项储备 | | | | | | | | |
| 1.本期提取 | | | | | | | | |
| 2.本期使用 | | | | | | | | |
| 四、本期期末余额 | 79,466,400.00 | 3,044,217.87 | | | | | -42,594,324.99 | 39,916,292.88 |

法定代表人:陈东

主管会计工作负责人:应海珍

会计机构负责人:高亮

(三) 公司概况

厦门雄震矿业集团股份有限公司(以下简称本公司)经厦门市经济体制改革委员会以厦体改[1992]008号文及中国人民银行厦门分行人银[92]179号文同意,并经国家证券委员会证委发[1993]20号文确认,在厦门市电气设备厂(该厂于1975年由厦门几家企业合并而成)改制的基础上,于1992年9月以社会募集方式组建股份有限公司(名称为厦门市龙舟实业股份有限公司),发行股票1300万股(其中700万股由厦门市电气设备厂净资产折股而成,600万社会公众股以出售认购表方式发售),股票每股面值人民币1元,发售价每股人民币1.70元,本公司的股本为人民币1300万元。

1993年8月7日,厦门市体改委厦体改[1993]045号文同意本公司增资扩股3730万股,本公司股本变更为人民币5030万元。1995年元月,本公司更名为厦门市龙舟实业(集团)股份有限公司。

经中国证券监督管理委员会监发审字[1996]第048号文审核批准和国务院证券委员会[1993]20号文确认,本公司发行的A股股票于1996年5月31日在上海证券交易所上市。

经1995年度股东大会决议批准,本公司向全体股东每10股送2股并派发现金红利人民币1.00元(含税),至此本公司股本增加至人民币6036万元。

1998年度,中国宝安集团股份有限公司将其持有的本公司39.76%的股份转让给深圳市雄震投资有限公司,1999年本公司变更为厦门雄震集团股份有限公司。

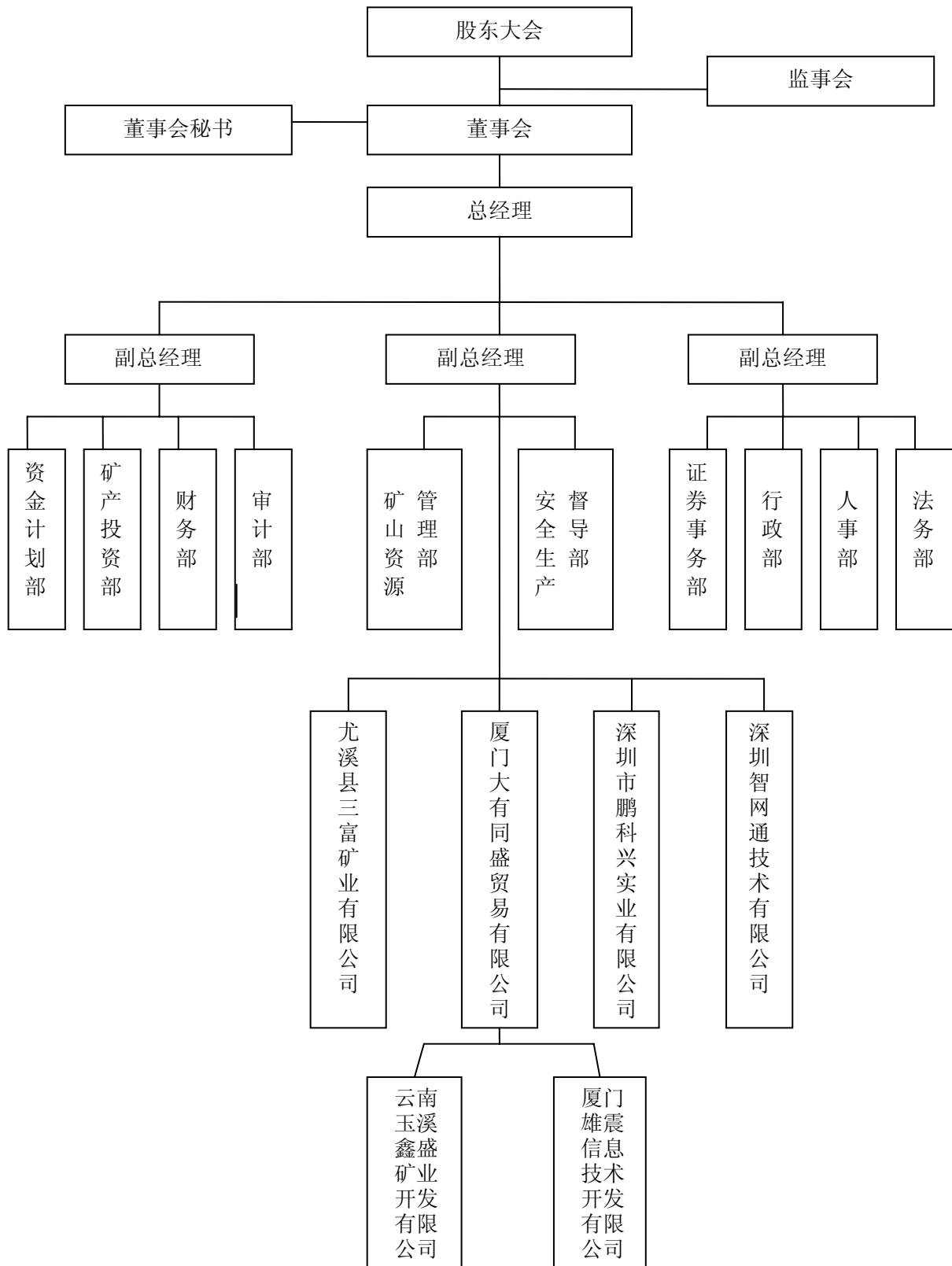
公司股权分置改革方案已经 2007 年 1 月 8 日召开的公司 2007 年第一次临时股东大会暨相关股东会议审议通过。股权分置改革方案为用公司资本公积金向全体流通股股东定向转赠股本，流通股股东每持有 10 股股份将获得 5 股的转增股份，即公司向全体流通股股东单方面定向转增 7,560,000 股。股权分置改革方案实施股权登记日为 2007 年 1 月 18 日，公司股票复牌日为 2007 年 1 月 22 日，至此本公司股本增加至人民币 6792 万元。

根据 2007 年第七次临时股东大会暨相关股东会议决议，雄震集团以 2007 年 6 月 30 日股本 67,920,000.00 股为基数，用资本公积金向方案实施股权登记日登记在册的全体股东转增股本，股东每持有 10 股流通股将获得 1.7 股的转增股份。雄震集团增加股本 11,546,400.00 元，全部由资本公积转增。转增后股本增加至人民币 79,466,400.00 元。

根据股东会议审议通过的股权分置改革方案，公司第一次有限售条件的股份 9,196,200.00 股于 2008 年 1 月 22 日上市流通。截止 2008 年 12 月 31 日，流通股共占总股本的 44.96%。主要非流通股股东为深圳雄震集团有限公司。

公司于 2008 年 5 月 22 日召开的 2008 年第一次临时股东大会会议审议通过了《关于公司名称变更的议案》，经厦门市工商行政管理局核准，本公司名称由“厦门雄震集团股份有限公司”变更为“厦门雄震矿业集团股份有限公司”。

本公司企业法人营业执照注册号为 350200100006321，注册资本为人民币 79,466,400.00 元。本公司经营范围：1、对矿业、酒店业的投资、批发零售矿产品（国家专控除外）；2、网络智能设备、金融、通讯行业软件、硬件的研发、生产、销售、服务；3、智能高新技术产品的研发、生产、销售、服务；4、房地产开发、经营与管理；5、信息咨询；6、接受委托经营管理资产和股权。（以上经营范围涉及许可经营项目的，应在取得有关部门的许可后方可经营）。目前，本公司的组织架构如下图所示：



(四) 公司主要会计政策、会计估计和前期差错:

1、财务报表的编制基础:

本公司财务报表以持续经营为编制基础。

2、遵循企业会计准则的声明:

本公司所编制的财务报表符合企业会计准则的要求，真实、完整地反映了公司的财务状况、经营成果、股东权益变动和现金流量等有关信息。

3、会计期间：

本公司会计年度自公历 1 月 1 日起至 12 月 31 日止。

4、记账本位币：

本公司的记账本位币为人民币。

5、同一控制下和非同一控制下企业合并的会计处理方法

同一控制下的企业合并，合并方在企业合并中取得的资产和负债，按照合并日在被合并方的账面价值计量。合并方取得的净资产账面价值与支付的合并对价账面价值（或发行股份面值总额）的差额，调整资本公积；资本公积不足冲减的，调整留存收益。合并方为进行企业合并发生的各项直接相关费用，包括为进行企业合并而支付的审计费用、评估费用、法律服务费用等，于发生时计入当期损益。合并形成母子公司关系的，母公司编制合并日的合并资产负债表、合并利润表和合并现金流量表。合并资产负债表中被合并方的各项资产、负债，按其账面价值计量。合并利润表包括参与合并各方自合并当期期初至合并日所发生的收入、费用和利润。被合并方在合并前实现的净利润，在合并利润表中单列项目反映。合并现金流量表包括参与合并各方自合并当期期初至合并日的现金流量。

非同一控制下的企业合并，购买方在购买日为取得对被购买方的控制权而付出的资产、发生或承担的负债以及发行的权益性证券的公允价值加上各项直接相关费用为合并成本。购买方在购买日对作为企业合并对价付出的资产、发生或承担的负债按照公允价值计量，公允价值与其账面价值的差额，计入当期损益。购买方对合并成本大于合并中取得的被购买方可辨认净资产公允价值份额的差额，确认为商誉。购买方合并成本小于合并中取得的被购买方可辨认净资产公允价值份额时，应对取得的被购买方各项可辨认资产、负债及或有负债的公允价值以及合并成本的计量进行复核；经复核后合并成本仍小于合并中取得的被购买方可辨认净资产公允价值份额的，其差额计入当期损益。企业合并形成母子公司关系的，母公司编制购买日的合并资产负债表，因企业合并取得的被购买方各项可辨认资产、负债及或有负债以公允价值列示。

6、合并财务报表的编制方法：

（1）合并范围的确定原则

合并财务报表的合并范围以控制为基础予以确定。控制是指本公司能够决定被投资单位的财务和经营政策，并能据以从被投资单位的经营活动中获取利益的权力。在确定能否控制被投资单位时，考虑公司持有的被投资单位的当期可转换的可转换公司债券、当期可执行的认股权证等潜在表决权因素。

本公司对其他单位投资占被投资单位有表决权资本总额 50%（不含 50%）以上，或虽不足 50%但有实际控制权的，全部纳入合并范围。

（2）合并财务报表所采用的会计方法

合并财务报表系根据《企业会计准则第 33 号—合并财务报表》的规定，以母公司和纳入合并范围的子公司的财务报表为基础，根据其他有关资料，按照权益法调整对子公司的长期股权投资，在抵销母公司权益性资本投资与子公司所有者权益中母公司所持有的份额和公司内部之间重大交易及内部往来后编制而成。

少数股东权益，在合并资产负债表中所有者权益项目下以“少数股东权益”项目列示。少数股东损益，在合并利润表中净利润项目下以“少数股东损益”项目列示。母公司在报告期内因同一控制下企业合并增加的子公司，将该子公司合并当期期初至报告期末的收入、费用、利润纳入合并利润表。因非同一控制下企业合并增加的子公司，将该子公司购买日至报告期末的收入、费用、利润纳入合并利润表。

母公司在报告期内处置子公司，将该子公司期初至处置日的收入、费用、利润纳入合并利润表。

（3）子公司会计政策

控股子公司执行的会计政策与本公司一致。

7、现金及现金等价物的确定标准：

现金等价物是指企业持有的期限短（一般指从购买日起三个月内到期）、流动性强、易于转换为已知金额现金、价值变动风险很小的投资。

8、外币业务和外币报表折算：

对于发生的外币交易，在初始确认时，采用交易发生日的即期汇率将外币金额折算为记账本位币金额。资产负债表日外币货币性项目，采用资产负债表日即期汇率折算，因资产负债表日即期汇率与

初始确认时或者前一资产负债表日即期汇率不同而产生的汇兑差额，计入当期损益；与购建或生产符合资本化条件的资产相关的外币借款产生的汇兑差额，按照借款费用资本化的原则进行处理。资产负债表日以历史成本计量的外币非货币性项目，仍采用交易发生日的即期汇率折算，不改变其记账本位币金额。

9、金融工具：

(1) 金融资产、金融负债的分类

金融资产包括交易性金融资产、指定以公允价值计量且其变动计入当期损益的金融资产、持有至到期投资、贷款、应收款项、可供出售金融资产等。金融负债包括交易性金融负债、指定以公允价值计量且其变动计入当期损益的金融负债。

(2) 金融工具确认依据和计量方法

①当本公司成为金融工具合同的一方时，确认一项金融资产或金融负债。当收取该金融资产现金流量的合同权利终止、金融资产已转移且符合规定的终止确认条件的金融资产应当终止确认。当金融负债的现时义务全部或部分已解除的，终止确认该金融负债或其一部分。

②本公司初始确认的金融资产或金融负债，按照公允价值计量。对于以公允价值计量且其变动计入当期损益的金融资产或金融负债，相关交易费用直接计入当期损益；对于其他类别的金融资产或金融负债，相关交易费用计入初始确认金额。

③本公司按照公允价值对金融资产进行后续计量，且不扣除将来处置该金融资产时可能发生的交易费用。但是，下列情况除外：

a、持有至到期投资和应收款项，采用实际利率法，按摊余成本计量；

b、在活跃市场中没有报价且其公允价值不能可靠计量的权益工具投资，以及与该权益工具挂钩并须通过交付该权益工具结算的衍生金融资产，按照成本计量；

c、对因持有意图或能力发生改变，或公允价值不再能够可靠计量等情况，使金融资产不再适合按照公允价值计量时，公司改按成本计量，该成本为重分类日该金融资产的公允价值。

④本公司采用实际利率法，按摊余成本对金融负债进行后续计量。但是，下列情况除外：

a、以公允价值计量且变动计入当期损益的金融负债，按照公允价值计量，且不扣除将来结清金融负债时可能发生的交易费用；

b、因持有意图或能力发生改变，或公允价值不再能够可靠计量等情况，使金融负债不再适合按照公允价值计量时，公司改按成本计量，该成本为重分类日该金融负债的账面价值；

c、与在活跃的市场中没有报价、公允价值不能可靠计量的权益工具挂钩并须通过交付该权益工具结算的衍生金融负债，按照成本计量；

d、不属于指定为以公允价值计量且其变动计入当期损益的金融负债的财务担保合同，或没有指定为以公允价值计量且其变动计入当期损益并将以低于市场利率贷款的贷款承诺，应当在初始确认后按照下列两项金额之中的较高者进行后续计量：

(a) 按照或有事项准则确定的金额；

(b) 初始确认金额扣除按照收入准则确定的累计摊销后的余额。

⑤本公司对金融资产或金融负债公允价值变动形成的利得或损失，除与套期保值有关外，按照下列规定处理：

a、以公允价值计量且其变动计入当期损益的金融资产或金融负债，公允价值变动形成的利得或损失，计入当期损益；

b、可供出售金融资产公允价值变动形成的利得或损失，除减值损失和外币货币性金融资产形成的汇兑差额外，计入资本公积，在该金融资产终止确认时转出，计入当期损益。

⑥本公司对以摊余成本计量的金融资产或金融负债，除与套期保值有关外，在终止确认、发生减值或摊销时产生的利得或损失，计入当期损益。

⑦本公司在相同会计期间将套期工具和被套期项目的公允价值变动的抵销结果计入当期损益。

(3) 金融资产、金融负债的公允价值的确定

存在活跃市场的金融资产或金融负债，以活跃市场的报价确定其公允价值，活跃市场的报价包括易于定期从交易所、经纪商、行业协会、定价服务机构等获得的价格，且代表了在公平交易中实际发生的市场交易的价格；不存在活跃市场的金融资产或金融负债，采用估值技术确定其公允价值。估值技术包括参考熟悉情况并自愿交易的各方最近进行的市场交易中使用的价格、参照实质上相同的其他金融资产或金融负债的当前公允价值、现金流量折现法和期权定价模型等。

(4) 金融资产的减值准备

期末，本公司对以公允价值计量且其变动计入当期损益的金融资产以外的金融资产的账面价值进

行检查，有客观证据表明该金融资产发生减值的，计提减值准备。计提减值准备时，对单项金额重大的进行单独减值测试；对单项金额不重大的，在具有类似信用风险特征的金融资产组中进行减值测试。

主要金融资产计提减值准备的具体方法分别如下：①可供出售金融资产能以公允价值可靠计量的，以公允价值低于账面价值部分计提减值准备，计入当期损益；可供出售金融资产以公允价值不能可靠计量的，以预计未来现金流量（不包括尚未发生的未来信用损失）现值低于账面价值部分计提减值准备，计入当期损益。可供出售金融资产发生减值时，即使该金融资产没有终止确认，原直接计入所有者权益的因公允价值下降形成的累计损失，应当予以转出，计入当期损益。

②持有至到期的投资以预计未来现金流量（不包括尚未发生的未来信用损失）现值低于账面价值部分计提减值准备，计入当期损益。

(5)、金融资产转移的确认与计量

①金融资产转移的确认：企业下列情况下将金融资产所有权上几乎所有的风险和报酬转移给转入方时，确认金融资产的转移，终止确认该金融资产。

a、企业以不附追索权方式出售金融资产；

b、将金融资产出售，同时与买入方签订协议，在约定期限结束时按当日该金融资产的公允价值回购；

c、将金融资产出售，同时与买入方签订看跌期权合约，但从合约条款判断，该看跌期权是一项重大价外期权。

②金融资产转移的计量：

a、金融资产整体转移的计量：按照所转移金融资产的账面价值与收到的对价及原直接计入所有者权益的公允价值变动累计额的差额确认计入当期损益；

b、金融资产部分转移的计量：金融资产部分转移，应将所转移金融资产整体的账面价值，在终止确认部分和未终止确认部分之间，按照各自的相对公允价值进行分摊，并按终止确认部分的账面价值与终止确认部分收到的对价和原直接计入所有者权益的公允价值变动累计额中对应终止确认部分的金额的差额计入当期损益。原直接计入所有者权益的公允价值变动累计额中对应终止确认部分的金额，应当按照金融资产终止确认部分和未终止确认部分的相对公允价值，对该累计额进行分摊后确定。

10、应收款项：

(1) 单项金额重大的应收款项坏账准备的确认标准、计提方法：

| | |
|----------------------|--|
| 单项金额重大的应收款项坏账准备的确认标准 | 公司董事会认为单项金额重大且账龄时间较长的应收款项作为单项金额重大的应收款项，其他作为单项金额非重大的应收款项。 |
| 单项金额重大的应收款项坏账准备的计提方法 | 对单项金额重大的应收款项单独进行减值测试，有客观证据表明其发生了减值的，根据其未来现金流量现值低于其账面价值的差额，确认减值损失，计提坏账准备。 |

(2) 单项金额不重大但按信用风险特征组合后该组合的风险较大的应收款项坏账准备的确定依据、计提方法：

| | | |
|-------------------|--|-------------|
| 信用风险特征组合的确定依据 | 按账龄划分为若干组合，再按这些应收款项组合余额的一定比例计算确定减值损失，计提坏账准备。 | |
| 根据信用风险特征组合确定的计提方法 | | |
| 账龄分析法 | | |
| 账龄分析法 | | |
| 账龄 | 应收账款计提比例说明 | 其他应收款计提比例说明 |
| 1 年以内（含 1 年） | 3 | 3 |
| 1—2 年 | 10 | 10 |
| 2—3 年 | 20 | 20 |
| 3—4 年 | 50 | 50 |
| 4—5 年 | 70 | 70 |
| 5 年以上 | 100 | 100 |

11、存货：

(1) 存货的分类

原材料、辅助材料、在产品、库存商品、低值易耗品。

(2) 发出存货的计价方法

加权平均法

(3) 存货可变现净值的确定依据及存货跌价准备的计提方法

存货按成本与可变现净值孰低计价，在对存货进行清查时，如确实存在毁损、陈旧或销售价格低于成本的情况，按单个存货项目的成本高于其可变现净值的差额，在中期末或年终时提取存货跌价损失准备。

(4) 存货的盘存制度

永续盘存制

(5) 低值易耗品和包装物的摊销方法

1) 低值易耗品

一次摊销法

低值易耗品购进时按实际成本计价

2) 包装物

一次摊销法

12、长期股权投资：

(1) 初始投资成本确定

企业合并形成的长期股权投资，按下列方法确认其初始投资成本：

①同一控制下的企业合并，在合并日按照取得被合并方所有者权益账面价值的份额作为长期股权投资的初始投资成本。长期股权投资初始投资成本与所支付对价之间的差额调整资本公积，资本公积不足冲减的调整留存收益。

②非同一控制下的企业合并，合并成本为购买方在购买日为取得对被购买方的控制权而付出的资产、发生或承担的负债以及发行的权益性证券的公允价值；如果是通过多次交换交易分步实现的企业合并，合并成本为每一单项交易成本之和；购买方为进行企业合并而发生的各项直接相关费用计入企业合并成本；在合并合同或协议中对可能影响合并成本的未来事项作出约定的，如果在购买日估计未来事项很可能发生并且对合并成本的影响金额能够可靠计量的，购买方应当将其计入合并成本。

除合并形成的长期股权投资外，其他方式取得的长期股权投资的初始投资成本的确定：

①以支付现金取得的长期股权投资，按照实际支付的购买价款作为初始投资成本。初始投资成本包括与取得长期股权投资直接相关的费用、税金及其他必要支出。

②以发行权益性证券取得的长期股权投资，按照发行权益性证券的公允价值作为初始投资成本。

③投资者投入的长期股权投资，按照投资合同或协议约定的价值作为初始投资成本，但合同或协议约定的价值不公允的除外。

④通过非货币性资产交换取得的长期股权投资，如果该交换具有商业实质且换入资产或换出资产的公允价值能够可靠计量，其长期股权投资成本以换出资产的公允价值计量；如果该交换不具有商业实质且换入资产或换出资产的公允价值不能可靠计量，则长期股权投资成本以换出资产的账面价值计量。

⑤通过债务重组取得的长期股权投资，将放弃债权而享有的股份的公允价值确认为对债务人的投资，重组债权的账面余额与长期股权投资的公允价值之间的差额，记入当期损益；债权人已计提坏账准备的，先将该差额冲减减值准备，不足冲减的部分，记入当期损益。

(2) 后续计量及损益确认方法

①对子公司的投资采用成本法进行核算，编制合并财务报表时按照权益法进行调整。

②如果对被投资单位不具有共同控制或重大影响，并且在活跃市场中没有报价、公允价值不能可靠计量的长期股权投资，采用成本法核算。

③对被投资单位具有共同控制或重大影响的长期股权投资，采用权益法核算。

(3) 投资收益确认

①采用成本法核算的单位，在被投资单位宣告分派利润或现金股利时，确认投资收益。

②采用权益法核算的单位，中期期末或年度终了，按分享或分担的被投资单位实现的净利润或发生的净亏损的份额，确认投资损益。

③处置股权投资时，将股权投资的账面价值与实际取得的价款的差额，作为当期投资的损益。采用权益法核算的长期股权投资，因被投资单位除净损益以外所有者权益的其他变动而计入所有者权益的，处置该项投资时应当将原计入所有者权益的部分按相应比例转入当期损益。

长期股权投资减值准备的计提见资产减值相关会计政策。减值损失一经确认，在以后会计期间不得转回。

13、投资性房地产：

投资性房地产，是指公司为赚取租金或资本增值，或两者兼有而持有的房地产。投资性房地产按照成本模式进行计量，并按相关会计准则计提折旧或摊销。投资性房地产转换为其他资产或者将其他资产转换为投资性房地产，将房地产转换前的账面价值作为转换后的入账价值。公司出售、转让、报废投资性房地产或者发生投资性房地产毁损，将处置收入扣除其账面价值和相关税费后的金额计入当期损益。投资性房地产的资产减值准备的计提见资产减值相关会计政策。减值损失一经确认，在以后会计期间不得转回。

14、固定资产：

(1) 固定资产确认条件、计价和折旧方法：

固定资产是指为生产商品、提供劳务、出租或经营管理而持有的，使用年限超过一年，单位价值较高的有形资产。

固定资产以取得时的实际成本入账，并从其达到预定可使用状态的次月起，采用直线法(年限平均法)提取折旧。

(2) 各类固定资产的折旧方法：

| 类别 | 折旧年限(年) | 残值率(%) | 年折旧率(%) |
|--------|---------|--------|----------|
| 房屋及建筑物 | 20-40 | 4-10 | 2.25-4.5 |
| 机器设备 | 10 | 4-10 | 9 |
| 电子设备 | 5 | 4-10 | 18 |
| 运输设备 | 5 | 4-10 | 18 |

(3) 固定资产的减值测试方法、减值准备计提方法

固定资产期末按可收回金额低于账面价值的差额计提固定资产减值准备。固定资产减值准备按单项资产计提。

当存在下列情况之一时，按照单项固定资产的账面价值全额计提固定资产减值准备：

- ①长期闲置不用，在可预见的未来不会再使用，且已无转让价值的固定资产；
- ②由于技术进步等原因，已不可使用的固定资产；
- ③虽然尚可使用，但使用后产生大量不合格产品的固定资产；
- ④已遭到毁损以致于不再具有使用价值和转让价值的固定资产；
- ⑤其他实质上已经不再有使用价值的固定资产。

(4) 其他说明

(1) 固定资产是指使用年限在一年以上，能为企业生产商品、提供劳务、出租或经营管理而持有的有形资产，包括房屋建筑物、机器设备、电子仪器仪表、运输设备及其他设备。

(2) 固定资产计价方法：购建的固定资产，按购建时实际成本计价；企业接受的债务人以非现金资产抵偿债务方式取得的固定资产，以其公允价值计价；以非货币性交易换入的固定资产，如果该交换具有商业实质且换入资产或换出资产的公允价值能够可靠计量的，以其公允价值计价，如果该交换不具有商业实质且换入资产或换出资产的公允价值不能可靠计量的，以换出资产的账面价值计价。

15、在建工程：

(1) 在建工程指为建造或修理固定资产而进行的各种建筑和安装工程，包括新建、改扩建、大修理工程等所发生的实际支出，以及改扩建工程等转入的固定资产净值。

(2) 在建工程按工程项目分类核算, 采用实际成本计价, 在各项工程达到预定可使用状态之前发生的借款的借款费用计入该工程成本。在工程完工验收合格交付使用的当月结转固定资产。对已达到预定可使用状态但尚未办理竣工决算的固定资产, 按照估计价值确定其成本, 并计提折旧; 待办理竣工决算后, 按实际成本调整原来的暂估价值, 但不调整原已计提的折旧额。

16、借款费用:

(1) 借款费用包括借款面值发生的利息、折价或溢价的摊销和辅助费用以及因外币借款而发生的汇兑差额, 因专门借款而发生的利息、折价或溢价的摊销和汇兑差额, 在同时具备下列三个条件时, 借款费用予以资本化:

- ①资产支出已经发生;
 - ②借款费用已经发生;
 - ③为使资产达到预定可使用或者可销售状态所必要的购建或者生产活动已经开始。
- 其他的借款利息、折价或溢价的摊销和汇兑差额, 在发生当期确认费用。

(2) 资本化金额的确定

为购建或者生产符合资本化条件的资产而借入专门借款的, 应当以专门借款当期实际发生的利息费用, 减去将尚未动用的借款资金存入银行取得的利息收入或进行暂时性投资取得的投资收益后的金额确定。为购建或者生产符合资本化条件的资产而占用了一般借款的, 根据项目的累计资产支出超出专门借款部分的支出加权平均数乘以所占用一般借款的资本化率, 确认一般借款应予资本化的利息金额。

专门借款发生的辅助费用, 在所购建或者生产的符合资本化条件的资产达到预定可使用或者可销售状态之前, 应当在发生时根据其发生额予以资本化, 计入符合资本化条件的资产的成本; 在所购建或者生产的符合资本化条件的资产达到预定可使用或者可销售状态之后, 应当在发生时根据其发生额确认为费用, 计入当期损益。一般借款发生的辅助费用, 于发生时计入当期损益。

(3) 资本化率的确定

- ①为购建固定资产入一笔专门借款, 资本化率为该项借款的利率;
- ②为购入固定资产借入一笔以上的专门借款, 资本化率为这些借款的加权平均利率。

(4) 暂停资本化

若资产在购建或者生产过程中发生非正常中断、且中断时间连续超过 3 个月的, 应当暂停借款用的资本化。在中断期间发生的借款费用应当确认为费用, 计入当期损益, 直至资产的购建或者生产活动重新开始。

(5) 停止资本化

购建或者生产符合资本化条件的资产达到预定可使用或者可销售状态时, 借款费用应当停止资本化。在符合资本化条件的资产达到预定可使用或者可销售状态之后所发生的借款费用, 应当在发生时根据其发生额确认为费用, 计入当期损益。

购建或者生产的资产的各部分分别完工, 但必须等到整体完工后才可使用或者可对外销售的, 应当在该资产整体完工时停止借款费用的资本化。

17、无形资产:

(1) 无形资产计价

①外购的无形资产应按照其购买价款、相关税费以及直接归属于使该资产达到预定用途所发生的实际成本入账;

②投资者投入的无形资产按投资合同或协议约定的价值计价;

③勘探成本发生按发生额暂时先计入无形资产, 勘探成本包括收购探矿权、地质及地理勘测、勘探训练、抽样及挖掘及与商业及技术上可行性研究有关的活动的成本。如能合理确定勘探资产可投入商业生产, 资本化之勘探成本转入无形资产。如预计不能投入商业生产时, 资本化之勘探成本一次计入当期损益。

④企业内部研究开发的无形资产, 在研究阶段发生的支出计入当期损益, 在开发阶段发生的支出, 在满足下列条件时, 作为无形资产成本入账:

- a. 开发的无形资产在完成, 能够直接使用或者出售, 且运用该无形资产生产的产品存在市场, 能够为企业带来经济利益 (或该无形资产自身存在市场且出售后有足够的技术支持)。
- b. 该无形资产的开发支出能够可靠的计量。

(2) 摊销方法: 使用寿命有限的无形资产, 自该无形资产可供使用时起在使用寿命期内平均摊销。使用寿命不确定的无形资产不予摊销。

无形资产应摊销金额为其成本扣除预计残值后的金额。已计提减值准备的无形资产，还需扣除已计提的无形资产减值准备累计金额。

18、长期待摊费用：

长期待摊费用按实际发生额核算，在项目受益期内平均摊销。

19、预计负债：

如果与或有事项相关的义务同时符合以下条件，本公司将其确认为预计负债：

- (1) 该义务是本公司承担的现时义务；
- (2) 该义务的履行很可能导致经济利益流出本公司；
- (3) 该义务的金额能够可靠地计量。

本公司预计负债主要系很可能发生的为其他单位担保而形成的负债。本公司依照以往的经验对提供担保可能对本公司产生的损失计算预计负债之金额。

20、股份支付及权益工具：

(1) 股份支付的种类：

股份支付，是指公司为获取职工和其他方提供服务而授予权益工具或者承担以权益工具为基础确定的负债的交易。

股份支付，分为以权益结算的股份支付和以现金结算的股份支付。以权益结算的股份支付，按照授予职工权益工具的公允价值计量；以现金结算的股份支付，按照公司承担的以股份或者其他权益工具为基础计算确定的负债的公允价值计量。

21、收入：

(1) 产品销售收入，在下列条件均能满足时予以确认：公司已将商品所有权上的主要风险和报酬转移给购买方；企业既没有保留通常与所有权相联系的继续管理权，也没有对已售出的商品实施有效控制；收入的金额能够可靠地计量；相关的经济利益很可能流入企业；相关的已发生或将发生的成本能够可靠地计量。

(2) 提供劳务收入，在下列条件均能满足时予以确认：收入的金额能够可靠地计量；相关的经济利益很可能流入企业；交易的完工进度能够可靠地确定；交易中已发生和将发生的成本能够可靠地计量。

(3) 让渡资产使用权收入：与交易相关的经济利益能够流入企业，收入的金额能可靠地计量时确认为利息收入和使用费收入。

22、政府补助：

政府补助是指公司从政府无偿取得货币性资产或非货币性资产，但不包括政府作为公司所有者投入的资本。政府补助分为与资产相关的政府补助和与收益相关的政府补助。与资产相关的政府补助，确认为递延收益，并在相关资产使用寿命内平均分配，计入当期损益。与收益相关的政府补助，如果政府补助用于补偿公司以后期间的相关费用或损失的，确认为递延收益，并在确认相关费用的期间，计入当期损益；如果政府补助用于补偿公司已发生的相关费用或损失的，直接计入当期损益。已确认的政府补助需要返还的，当存在相关递延收益时，冲减相关递延收益账面余额，超出部分计入当期损益；不存在递延收益时，直接计入当期损益。

23、递延所得税资产/递延所得税负债：

(1) 资产、负债的账面价值与其计税基础存在可抵扣暂时性差异的，以很可能取得用来抵扣可抵扣暂时性差异的应纳税所得额为限，确认由可抵扣暂时性差异产生的递延所得税资产。但是，同时具有下列特征的交易中因资产或负债的初始确认所产生的递延所得税资产不予确认：

- ① 该项交易不是企业合并；
- ② 交易发生时既不影响会计利润也不影响应纳税所得额（或可抵扣亏损）。

(2) 对与子公司、联营企业及合营企业投资相关的可抵扣暂时性差异，同时满足下列条件的，确认相应的递延所得税资产：

- ① 暂时性差异在可预见的未来很可能转回；
- ② 未来很可能获得用来抵扣可抵扣暂时性差异的应纳税所得额。

(3) 对于能够结转以后年度的可抵扣亏损和税款抵减，以很可能获得用来抵扣可抵扣亏损和税款抵减的未来应纳税所得额为限，确认相应的递延所得税资产。

(4) 资产负债表日,对递延所得税资产的账面价值进行复核。如果未来期间很可能无法获得足够的应纳税所得额用以抵扣递延所得税资产的利益,减记递延所得税资产的账面价值。在很可能获得足够的应纳税所得额时,减记的金额转回。

24、经营租赁、融资租赁:

实质上转移了与资产所有权有关的全部风险和报酬的租赁为融资租赁。其他的租赁为经营租赁。

(1) 经营租赁

经营租赁的租金支出在租赁期内按照直线法计入当期损益。

(2) 融资租赁

按租赁资产的公允价值与最低租赁付款额的现值两者中较低者作为租入资产的入账价值,租入资产的入账价值与最低租赁付款额之间的差额为未确认融资费用,在租赁期内按实际利率法摊销。最低租赁付款额扣除未确认融资费用后的余额以长期应付款列示。

25、职工薪酬

职工薪酬,是指公司为获得职工提供的服务而给予各种形式的报酬以及其他相关支出。职工薪酬包括职工工资、奖金、津贴和补贴、职工福利费、社会统筹保险费、住房公积金、工会经费和职工教育经费、非货币性福利、解除劳动关系补偿金等。公司在职工为其提供服务的会计期间,将应付的职工薪酬确认为负债,除因解除劳动关系补偿金外,根据职工提供服务的受益对象,计入相关费用或资产。本公司按当地政府规定参加由政府机构设立的职工社会保障体系,一般包括养老及医疗保险、住房公积金及其他社会保障制度。除此之外,本公司并无其他重大职工福利承诺。根据有关规定,保险费及公积金一般按工资总额的一定比例且在不超过规定上限的基础上提取并向劳动和社会保障机构缴纳,相应的支出计入当期生产成本或费用。

26、资产减值

资产减值,是指资产的可收回金额低于其账面价值。公司应在资产负债表日判断资产是否存在可能发生减值的迹象。当资产存在减值迹象时,估计其可收回金额,资产的可收回金额低于其账面价值的,将资产的账面价值减记至可收回金额,减记的金额确认为资产减值损失,计入当期损益,同时计提相应的资产减值准备。

商誉和使用寿命不确定的无形资产,无论是否存在减值迹象,每年都应当进行减值测试。商誉结合与其相关的资产组或者资产组组合进行减值测试。

长期股权投资、固定资产、在建工程、无形资产等资产减值准备的计提依据、确定方法:

(1) 本公司在资产负债表日判断长期股权投资、固定资产、在建工程、无形资产等资产是否存在可能发生减值的迹象。存在下列迹象的,表明资产可能发生了减值:

①资产的市价当期大幅度下跌,其跌幅明显高于因时间的推移或者正常使用而预计的下跌。

②企业经营所处的经济、技术或者法律等环境以及资产所处的市场在当期或者将在近期发生重大变化,从而对企业产生不利影响。

③市场利率或者其他市场投资报酬率在当期已经提高,从而影响企业计算资产预计未来现金流量现值的折现率,导致资产可收回金额大幅度降低。

④有证据表明资产已经陈旧过时或者其实体已经损坏。

⑤资产已经或者将被闲置、终止使用或者计划提前处置。

⑥企业内部报告的证据表明资产的经济绩效已经低于或者将低于预期,如资产所创造的净现金流量或者实现的营业利润(或者亏损)远远低于(或者高于)预计金额等。

⑦其他表明资产可能已经发生减值的迹象。

(2) 资产存在减值迹象的,估计其可收回金额。可收回金额根据资产的公允价值减去处置费用后的净额与资产预计未来现金流量的现值两者之间较高者确定。资产的公允价值减去处置费用后的净额与资产预计未来现金流量的现值,只要有一项超过了资产的账面价值,就表明资产没有发生减值,不需再估计另一项金额。

资产的公允价值减去处置费用后的净额,根据公平交易中销售协议价格减去可直接归属于该资产处置费用的金额确定;不存在销售协议但存在资产活跃市场的,按照该资产的市场价格减去处置费用后的金额确定;在不存在销售协议和资产活跃市场的情况下,以可获取的最佳信息为基础,估计资产的公允价值减去处置费用后的净额,该净额参考同行业类似资产的最近交易价格或者结果进行估计。按照上述规定仍然无法可靠估计资产的公允价值减去处置费用后的净额的,以该资产预计未来现金流量的现值作为其可收回金额。

资产预计未来现金流量的现值，按照资产在持续使用过程中和最终处置时所产生的预计未来现金流量，选择恰当的折现率对其进行折现后的金额加以确定。预计资产未来现金流量的现值，综合考虑资产的预计未来现金流量、使用寿命和折现率等因素。

(3) 可收回金额的计量结果表明，资产的可收回金额低于其账面价值的，将资产的账面价值减记至可收回金额，减记的金额确认为资产减值损失，计入当期损益，同时计提相应的资产减值准备。资产减值损失确认后，减值资产的折旧或者摊销费用在未来期间作相应调整，以使该资产在剩余使用寿命内，系统地分摊调整后的资产账面价值（扣除预计净残值）。资产减值损失一经确认，在以后会计期间不得转回。

(4) 当有迹象表明一项资产发生减值的，一般以单项资产为基础估计其可收回金额。难以对单项资产的可收回金额进行估计的，以该资产所属的资产组为基础确定资产组的可收回金额。在认定资产组时，以资产组产生的主要现金流入是否独立于其他资产或者资产组的现金流入为依据。同时，考虑公司管理生产经营活动的方式和对资产的持续使用或者处置的决策方式等。

27、所得税费用

所得税费用的会计处理采用资产负债表债务法。将当期所得税和递延所得税作为所得税费用或收益计入当期损益，但不包括下列情况产生的所得税：

- ①企业合并；
- ②直接在所有者权益中确认的交易或事项。

28、利润分配

根据《公司法》和公司章程规定，归属于母公司净利润分配顺序如下：

- (1) 弥补以前年度亏损；
- (2) 提取法定盈余公积 10%；
- (3) 根据股东大会决议提取任意盈余公积；

29、(4) 根据股东大会决议支付普通股股利。

25、主要会计政策、会计估计的变更

(1) 会计政策变更
无

(2) 会计估计变更
无

30、前期会计差错更正

(1) 追溯重述法
无

(2) 未来适用法
无

(五) 税项：

1、主要税种及税率

| 税种 | 计税依据 | 税率 |
|---------|-----------------------|---------------|
| 增值税 | 矿石销售按 13%，其他产品收入按 17% | 17%、13%、6%、4% |
| 营业税 | 房租收入、其它业务收入 | 5% |
| 城市维护建设税 | 应纳增值税额、营业税额 | 7% |
| 企业所得税 | 应纳税所得额 | 20%、25% |
| 教育费附加 | 应纳增值税、营业税额 | 3% |

2、税收优惠及批文

本公司及设立在厦门经济特区和深圳经济特区的子公司原享受 15% 所得税优惠税率，现按《国务院关于实施企业所得税过渡优惠政策的通知》的相关规定，本年按 20% 税率执行。

(六) 企业合并及合并财务报表

1、子公司情况

(1) 通过设立或投资等方式取得的子公司

单位:万元 币种:人民币

| 子公司全称 | 子公司类型 | 注册地 | 业务性质 | 注册资本 | 经营范围 | 期末实际出资额 | 实质上构成对子公司净投资的其他项目余额 | 持股比例 (%) | 表决权比例 (%) | 是否合并报表 | 少数股东权益 | 少数股东权益中用于冲减少数股东损益的金额 | 从母公司所有者权益冲减子公司少数股东分担的本期亏损超过少数股东在该子公司期初所有者权益中所享有份额后的余额 |
|----------------|-------|-----|-------|-------|---|---------|---------------------|----------|-----------|--------|--------|----------------------|---|
| 厦门雄震信息技术开发有限公司 | 全资子公司 | 厦门 | IT 产业 | 1,000 | 信息技术开发、咨询；电子产品研发、生产和销售；计算机软硬件及耗材、办公设备租赁、销售；对矿业、节能环保业、高新技术产业的投资及相关技术咨询和服务。 | 1,000 | 0 | 100 | 100 | 是 | | | |

公司子公司厦门雄震技术有限公司（已于 2008 年 12 月 29 日更名为厦门大有同盛贸易有限公司）于 2008 年投资新设厦门雄震信息技术开发有限公司，至 2009 年 2 月申请注册资本 1000 万元已全部到位。

(2) 同一控制下企业合并取得的子公司

单位:万元 币种:人民币

| 子公司全称 | 子公司类型 | 注册地 | 业务性质 | 注册资本 | 经营范围 | 期末实际出资额 | 实质上构成对子公司净投资的其他项目余额 | 持股比例 (%) | 表决权比例 (%) | 是否合并报表 | 少数股东权益 | 少数股东权益中用于冲减少数股东损益的金额 | 从母公司所有者权益冲减子公司少数股东分担的本期亏损超过少数股东在该子公司期初所有者权益中所享有份额后的余额 |
|-------------|-------|-----|------|------|--|---------|---------------------|----------|-----------|--------|--------|----------------------|---|
| 深圳市鹏科实业有限公司 | 控股子公司 | 深圳 | 电子产品 | 680 | 兴办实业(具体项目另行申报); 电子产品、电子元器件、计算机软件技术开发与销售, 信息咨询(不含专营、专控、专卖商品及限制项目) | 570 | 0 | 60.17 | 60.17 | 是 | 179.33 | 0 | 0 |

(3) 非同一控制下企业合并取得的子公司

单位:万元 币种:人民币

| 子公司全称 | 子公司类型 | 注册地 | 业务性质 | 注册资本 | 经营范围 | 期末实际出资额 | 实质上构成对子公司净投资的其他项目余额 | 持股比例 (%) | 表决权比例 (%) | 是否合并报表 | 少数股东权益 | 少数股东权益中用于冲减少数股东损益的金额 | 从母公司所有者权益冲减子公司少数股东分担的本期亏损超过少数股东在该子公司期初所有者权益中所享有份额后的余额 |
|----------------|-------|--------|-------|-------|--|---------|---------------------|----------|-----------|--------|----------|----------------------|---|
| 厦门大有同盛贸易有限公司 | 控股子公司 | 厦门 | IT 设备 | 300 | 自动售卖机开发销售、金融通讯设备及网络通讯设备的技术开发和销售 | 300 | 0 | 95 | 95 | 是 | -16.83 | 0 | 0 |
| 深圳市智网通技术有限公司 | 控股子公司 | 深圳 | 自动设备 | 2,000 | 法律、法规禁止的,不得经营;应经审批的,未获审批前不得经营;法律、法规未规定审批的,企业自主选择经营项目,开展经营活动。 | 1,800 | 0 | 90 | 90 | 是 | 63.33 | 0 | 0 |
| 云南玉溪鑫盛矿业开发有限公司 | 控股子公司 | 云南省玉溪市 | 矿业 | 500 | 矿产品、建材、化工产品、化工原料、五金交电的批发零售 | 3,040 | 0 | 60 | 60 | 是 | 1,471.87 | 0 | 0 |

注：（1）公司与北京康泰纳（实业）有限公司于 2006 年签署了股权转让协议，将深圳智网通技术有限公司 90%的股权转让给北京康泰纳（实业）有限公司。因上述股权被我司债权人司法轮候冻结，无法按照约定办理股权过户手续，导致原合同目的无法实现。经双方友好协商，于 2009 年 6 月 25 日签订协议书，一致同意解除《股权转让协议》及其补充协议。以上协议已经公司临时股东大会批准。本年仍将深圳智网通技术有限公司报表进行了合并。

（2）公司已签署了股权转让协议，将深圳鹏科兴实业有限公司 60.17%的股权转让。以上协议已经公司股东会批准。因股权过户手续尚未办理，本年仍将深圳鹏科兴实业有限公司报表进行了合并。

（3）公司子公司厦门雄震技术有限公司（已于 2008 年 12 月 29 日更名为厦门大有同盛贸易有限公司）与云南信力机电设备有限公司于 2008 年 11 月签署了股权购买协议，收购了云南信力机电设备有限公司拥有的云南玉溪鑫盛矿业开发有限公司 60%的股权。相关手续已于 2008 年底办理完毕，本公司拥有云南玉溪鑫盛矿业开发有限公司的实际控制权。因此本年度公司将云南玉溪鑫盛矿业开发有限公司纳入合并范围，将云南玉溪鑫盛矿业开发有限公司 2009 年度报表进行了合并。

(4) 公司已签署了股权转让协议，将深圳市雄震科技有限公司 49%的股权转让给魏剑辉。以上协议已经公司股东会批准。因股权查封，过户手续尚未办理。

(5) 公司与香港富名实业公司于 2007 年 9 月签署了股权购买协议，收购了富名公司拥有的尤溪县三富矿业有限公司 42%的股权。同时根据合作协议和修改后的尤溪县三富矿业有限公司章程规定, 2007 年本公司有权委派三富矿业公司董事会 9 名董事中的 5 名董事, 本公司拥有三富矿业公司的实际控制权。因此本公司 2007 度将三富矿业公司纳入合并范围。2008 年公司收到相关政府文件, 我公司进一步收购三富矿业股权的时机和行为不妥, 应予以终止。因此, 我司对三富矿业的后续收购计划无法实现。2008 年 10 月, 经三富矿业董事会研究决定, 同意修改公司章程, 将董事会九名董事组成方式进行改变, 由我公司委派 5 人, 修改为我公司委派 3 人。相关文件的更改和审批手续已于 2008 年 11 月 12 日办理完毕, 至此我公司不再对三富矿业拥有实际控制权, 本期未将其纳入合并范围。上述事项对公司净利润无影响。

(七) 合并财务报表项目注释

1、货币资金

单位：元

| 项目 | 期末数 | 期初数 |
|-------|--------------|--------------|
| | 人民币金额 | 人民币金额 |
| 现金： | 59,321.90 | 156,855.21 |
| 人民币 | 59,321.90 | 156,855.21 |
| 银行存款： | 1,771,167.71 | 7,432,358.81 |
| 人民币 | 1,771,167.71 | 7,432,358.81 |
| 合计 | 1,830,489.61 | 7,589,214.02 |

期末货币资金较期初减少较大，系本期归还借款及经营性支付增加所致。

2、应收股利：

单位：元 币种：人民币

| 项目 | 期初数 | 本期增加 | 本期减少 | 期末数 | 未收回的原因 | 相关款项是否发生减值 |
|-------------|------------|------|------|------------|--------|------------|
| 账龄一年以上的应收股利 | 575,516.29 | | | 575,516.29 | | |
| 合计 | 575,516.29 | | | 575,516.29 | / | / |

应收股利系原子公司深圳市雄震科技有限公司以前年度分配的股利。

3、应收账款：

(1) 应收账款按种类披露：

单位：元 币种：人民币

| 种类 | 期末数 | | | | 期初数 | | | |
|---------------------------------|---------------|--------|--------------|--------|---------------|--------|--------------|--------|
| | 账面余额 | | 坏账准备 | | 账面余额 | | 坏账准备 | |
| | 金额 | 比例 (%) | 金额 | 比例 (%) | 金额 | 比例 (%) | 金额 | 比例 (%) |
| 单项金额不重大但按信用风险特征组合后该组合的风险较大的应收账款 | 15,892,540.70 | 100 | 4,042,900.45 | 100 | 12,234,347.20 | 100 | 2,577,947.17 | 100 |
| 合计 | 15,892,540.70 | / | 4,042,900.45 | / | 12,234,347.20 | / | 2,577,947.17 | / |

单项金额不重大但按信用风险特征组合后该组合的风险较大的应收账款：

单位：元 币种：人民币

| 账龄 | 期末数 | | | 期初数 | | |
|---------|---------------|--------|--------------|---------------|--------|--------------|
| | 账面余额 | | 坏账准备 | 账面余额 | | 坏账准备 |
| | 金额 | 比例 (%) | | 金额 | 比例 (%) | |
| 1 年以内 | 6,161,554.30 | 38.77 | 184,846.63 | 4,424,592.50 | 36.16 | 132,737.77 |
| 1 至 2 年 | 1,921,231.70 | 12.09 | 192,123.17 | 4,021,042.89 | 32.87 | 402,104.29 |
| 2 至 3 年 | 4,021,042.89 | 25.30 | 804,208.58 | | | |
| 3 至 4 年 | | | | 3,089,965.80 | 25.26 | 1,544,982.90 |
| 4 至 5 年 | 3,089,965.80 | 19.44 | 2,162,976.06 | 668,746.01 | 5.47 | 468,122.21 |
| 5 年以上 | 698,746.01 | 4.40 | 698,746.01 | 30,000.00 | 0.24 | 30,000.00 |
| 合计 | 15,892,540.70 | 100 | 4,042,900.45 | 12,234,347.20 | 100 | 2,577,947.17 |

(2) 本报告期应收账款中持有公司 5%(含 5%)以上表决权股份的股东单位情况

本报告期应收账款中无持有公司 5%(含 5%)以上表决权股份的股东单位的欠款。

(3) 应收账款金额前五名单位情况

单位：元 币种：人民币

| 单位名称 | 金额 | 占应收账款总额的比例 (%) |
|------------------|---------------|----------------|
| 北京数源信息技术有限公司 | 4,376,970.00 | 27.54 |
| 北京汇华天地通信科技发展有限公司 | 2,984,584.30 | 18.78 |
| 广东科龙空调器有限公司 | 2,497,007.31 | 15.71 |
| 广东志高空调股份有限公司 | 1,150,919.44 | 7.24 |
| 青岛澳柯玛 | 661,458.59 | 4.17 |
| 合计 | 11,670,939.64 | 73.44 |

4、其他应收款：

(1) 其他应收款按种类披露：

单位：元 币种：人民币

| 种类 | 期末数 | | | | 期初数 | | | |
|----------------------------------|---------------|--------|---------------|--------|---------------|--------|--------------|--------|
| | 账面余额 | | 坏账准备 | | 账面余额 | | 坏账准备 | |
| | 金额 | 比例 (%) | 金额 | 比例 (%) | 金额 | 比例 (%) | 金额 | 比例 (%) |
| 单项金额不重大但按信用风险特征组合后该组合的风险较大的其他应收款 | 39,858,041.27 | 100 | 12,281,193.04 | 100 | 44,234,384.59 | 100 | 8,869,751.34 | 100 |
| 合计 | 39,858,041.27 | / | 12,281,193.04 | / | 44,234,384.59 | / | 8,869,751.34 | / |

单项金额不重大但按信用风险特征组合后该组合的风险较大的其他应收款

单位：元 币种：人民币

| 账龄 | 期末数 | | | 期初数 | | |
|---------|---------------|--------|---------------|---------------|--------|--------------|
| | 账面余额 | | 坏账准备 | 账面余额 | | 坏账准备 |
| | 金额 | 比例 (%) | | 金额 | 比例 (%) | |
| 1 年以内 | 3,568,995.58 | 8.95 | 107,069.87 | 9,793,251.21 | 22.14 | 293,797.53 |
| 1 至 2 年 | 4,881,612.31 | 12.25 | 488,161.23 | 22,385,835.00 | 50.61 | 2,238,583.51 |
| 2 至 3 年 | 21,242,135.00 | 53.29 | 4,248,427.00 | 5,073,117.14 | 11.47 | 1,014,453.43 |
| 3 至 4 年 | 4,583,117.14 | 11.50 | 2,291,558.57 | 2,504,016.23 | 5.66 | 1,252,008.12 |
| 4 至 5 年 | 1,454,016.23 | 3.65 | 1,017,811.36 | 1,357,520.88 | 3.07 | 950,264.62 |
| 5 年以上 | 4,128,165.01 | 10.36 | 4,128,165.01 | 3,120,644.13 | 7.05 | 3,120,644.13 |
| 合计 | 39,858,041.27 | 100 | 12,281,193.04 | 44,234,384.59 | 100 | 8,869,751.34 |

(2) 本报告期其他应收款中持有公司 5%(含 5%) 以上表决权股份的股东单位情况

本报告期其他应收账款中无持有公司 5%(含 5%) 以上表决权股份的股东单位的欠款。

(3) 其他应收款金额前五名单位情况

单位：元 币种：人民币

| 单位名称 | 金额 | 占其他应收款总额的比例 (%) |
|----------------|---------------|-----------------|
| 深圳市众鑫源科技有限公司 | 7,096,000.00 | 17.8 |
| 深圳市桂合商贸有限公司 | 4,277,500.00 | 10.73 |
| 厦门海明科技管理服务有限公司 | 4,080,000.00 | 10.24 |
| 深圳市开心果数码有限公司 | 3,500,000.00 | 8.78 |
| 云南信力机电设备有限公司 | 2,270,000.00 | 5.70 |
| 合计 | 21,223,500.00 | 53.25 |

5、预付款项：

(1) 预付款项按账龄列示

单位：元 币种：人民币

| 账龄 | 期末数 | | 期初数 | |
|---------|---------------|--------|---------------|--------|
| | 金额 | 比例 (%) | 金额 | 比例 (%) |
| 1 年以内 | 23,924,594.73 | 89.51 | 9,831,683.00 | 75.48 |
| 1 至 2 年 | | | 827,969.50 | 6.36 |
| 2 至 3 年 | 827,969.50 | 3.10 | 582,829.94 | 4.47 |
| 3 年以上 | 1,974,074.71 | 7.39 | 1,783,704.77 | 13.69 |
| 合计 | 26,726,638.94 | 100.00 | 13,026,187.21 | 100.00 |

(2) 预付款项金额前五名单位情况

单位：元 币种：人民币

| 单位名称 | 金额 |
|----------------|---------------|
| 中国大恒（集团）有限公司 | 8,861,600.00 |
| 北京安杰玛商贸有限公司 | 2,852,006.45 |
| 鸿泰德（北京）科技有限公司 | 2,800,000.00 |
| 中泰联讯（北京）科技有限公司 | 2,202,268.28 |
| 深圳市鑫博远科技有限公司 | 2,200,000.00 |
| 合计 | 18,915,874.73 |

(3) 本报告期预付款项中持有公司 5%(含 5%)以上表决权股份的股东单位情况

本报告期预付账款中无持有公司 5%(含 5%)以上表决权股份的股东单位的欠款。

(4) 预付款项的说明：

期末预付账款较期初减少较大，系期末未将三富矿业有限公司合并所致。

6、存货：

(1) 存货分类

单位：元 币种：人民币

| 项目 | 期末数 | | | 期初数 | | |
|-------|---------------|--------------|---------------|---------------|------------|---------------|
| | 账面余额 | 跌价准备 | 账面价值 | 账面余额 | 跌价准备 | 账面价值 |
| 原材料 | 821,375.02 | 188,521.99 | 632,853.03 | 821,375.02 | 184,868.21 | 636,506.81 |
| 在产品 | 1,507,939.11 | 404,194.03 | 1,103,745.08 | 1,507,939.11 | 0 | 1,507,939.11 |
| 库存商品 | 9,326,037.92 | 664,336.62 | 8,661,701.30 | 8,584,388.66 | 0 | 8,584,388.66 |
| 包装物 | 13,823.68 | | 13,823.68 | 13,823.68 | | 13,823.68 |
| 低值易耗品 | 35,776.72 | | 35,776.72 | 35,776.72 | | 35,776.72 |
| 在途商品 | 49,789.52 | | 49,789.52 | 49,789.52 | | 49,789.52 |
| 其他 | 8,759,096.64 | | 8,759,096.64 | 7,253,481.18 | | 7,253,481.18 |
| 合计 | 20,513,838.61 | 1,257,052.64 | 19,256,785.97 | 18,266,573.89 | 184,868.21 | 18,081,705.68 |

(2) 存货跌价准备

单位：元 币种：人民币

| 存货种类 | 期初账面余额 | 本期计提额 | 本期减少 | | 期末账面余额 |
|------|------------|--------------|------|----|--------------|
| | | | 转回 | 转销 | |
| 原材料 | 184,868.21 | 3,653.78 | | | 188,521.99 |
| 在产品 | 0 | 404,194.03 | | | 404,194.03 |
| 库存商品 | 0 | 664,336.62 | | | 664,336.62 |
| 合计 | 184,868.21 | 1,072,184.43 | | | 1,257,052.64 |

其他存货主要为建设大厦待售房产，均已预售，由于被查封相关过户手续未办理。

本期根据存货可收回金额对子公司深圳鹏科兴实业有限公司计提存货跌价准备 1,072,184.43 元。

7、持有至到期投资：

(1) 持有至到期投资情况

单位：元 币种：人民币

| 项目 | 期末账面余额 | 期初账面余额 |
|------|-----------|-----------|
| 电力债券 | 11,285.43 | 11,285.43 |
| 合计 | 11,285.43 | 11,285.43 |

8、长期股权投资：

(1) 长期股权投资情况

按成本法核算：

单位：元 币种：人民币

| 被投资单位 | 初始投资成本 | 期初余额 | 期末余额 | 在被投资单位持股比例（%） | 在被投资单位表决权比例（%） |
|--------------|------------|------------|------------|---------------|----------------|
| 厦门银行 | 72,400.00 | 72,400.00 | 72,400.00 | 0.03 | 0.03 |
| 深圳雄震自动设备有限公司 | 300,000.00 | 300,000.00 | 300,000.00 | 10 | 10 |
| 北京智友通技术有限公司 | 400,000.00 | 94,544.75 | 94,544.75 | 80 | 80 |

按权益法核算：

单位：元 币种：人民币

| 被投资单位 | 初始投资成本 | 期初余额 | 增减变动 | 期末余额 | 在被投资单位持股比例（%） | 在被投资单位表决权比例（%） |
|-------------|---------------|---------------|------|---------------|---------------|----------------|
| 深圳雄震科技有限公司 | 51,563,500.00 | 0 | | 0 | 49 | 49 |
| 尤溪县三富矿业有限公司 | 72,660,000.00 | 73,248,266.92 | | 58,989,950.47 | 42 | 42 |

长期股权投资本期减少数包括：

(1) 本期根据取得投资时三富矿业固定资产、无形资产的公允价值为基础，计提了相关摊销，对三富矿业净利润进行调整后确认投资亏损 10,195,650.16 元；

(2) 收回分配的股利 4,062,666.29 元。

(3) 子公司北京智友通技术有限公司停业拟清算，因此本期末将其报表合并。

期末未发现长期股权投资存在减值的情况。

9、投资性房地产：

(1) 按成本计量的投资性房地产

单位：元 币种：人民币

| 项目 | 期初账面余额 | 本期增加额 | 本期减少额 | 期末账面余额 |
|--------------------|--------------|------------|------------|--------------|
| 一、账面原值合计 | 5,133,741.93 | | | 5,133,741.93 |
| 1.房屋、建筑物 | 5,133,741.93 | | | 5,133,741.93 |
| 2.土地使用权 | | | | |
| 二、累计折旧和累计摊销合计 | 1,656,911.80 | 123,209.76 | | 1,780,121.56 |
| 1.房屋、建筑物 | | | | |
| 2.土地使用权 | | | | |
| 三、投资性房地产账面净值合计 | | | | |
| 1.房屋、建筑物 | | | | |
| 2.土地使用权 | | | | |
| 四、投资性房地产减值准备累计金额合计 | | | | |
| 1.房屋、建筑物 | | | | |
| 2.土地使用权 | | | | |
| 五、投资性房地产账面价值合计 | 3,476,830.13 | | 123,209.76 | 3,353,620.37 |
| 1.房屋、建筑物 | 3,476,830.13 | | 123,209.76 | 3,353,620.37 |
| 2.土地使用权 | | | | |

本期折旧和摊销额：123,209.76 元。

10、固定资产：

(1) 固定资产情况

单位：元 币种：人民币

| 项目 | 期初账面余额 | 本期增加 | 本期减少 | 期末账面余额 |
|--------------|---------------|---------------|--------------|---------------|
| 一、账面原值合计： | 34,191,620.85 | 39,692.73 | 2,649,065.00 | 31,582,248.58 |
| 其中：房屋及建筑物 | 1,789,876.00 | | 1,789,876.00 | 0 |
| 机器设备 | 28,069,473.22 | | | 28,069,473.22 |
| 运输工具 | 3,566,476.69 | | 754,430.00 | 2,812,046.69 |
| 办公设备 | 755,217.57 | 39,692.73 | 104,759.00 | 690,151.30 |
| 其他 | 10,577.37 | | | 10,577.37 |
| 二、累计折旧合计： | 19,384,960.42 | 2,358,587.13 | 1,305,837.85 | 20,437,709.70 |
| 其中：房屋及建筑物 | 799,351.18 | 11,546.72 | 810,897.90 | 0 |
| 机器设备 | 16,236,448.94 | 1,934,182.87 | | 18,170,631.81 |
| 运输工具 | 1,743,247.45 | 385,312.62 | 408,095.93 | 1,720,464.14 |
| 办公设备 | 594,991.40 | 25,899.09 | 86,844.02 | 534,046.47 |
| 其他 | 10,921.45 | 1,645.83 | | 12,567.28 |
| 三、固定资产账面净值合计 | 14,806,660.43 | -2,318,894.40 | 1,343,227.15 | 11,144,538.88 |
| 四、减值准备合计 | | 3,859,037.53 | | 3,859,037.53 |
| 其中：房屋及建筑物 | | | | |
| 机器设备 | | 3,859,037.53 | | 3,859,037.53 |
| 运输工具 | | | | |
| 五、固定资产账面价值合计 | 14,806,660.43 | -6,177,931.93 | 1,343,227.15 | 7,285,501.35 |

本期折旧额：1,052,749.28 元。

(1) 期末对固定资产逐项进行了检查，根据固定资产可收回金额对子公司深圳智网通技术有限公司固定资产计提减值准备 3,859,037.53 元。

(2) 公司固定资产无用于抵押或担保情况。

11、无形资产：

(1) 无形资产情况：

单位：元 币种：人民币

| 项目 | 期初账面余额 | 本期增加 | 本期减少 | 期末账面余额 |
|--------------|---------------|------------|------|---------------|
| 一、账面原值合计 | 52,854,750.00 | 997,120.00 | | 53,851,870.00 |
| 探矿权 | 52,854,750.00 | 979,120.00 | | 53,833,870.00 |
| 其他 | | 18,000.00 | | 18,000.00 |
| 二、累计摊销合计 | | 1,200.00 | | 1,200.00 |
| 其他 | | 1,200.00 | | 1,200.00 |
| 三、无形资产账面净值合计 | 52,854,750.00 | 995,920.00 | | 53,850,670.00 |
| 探矿权 | 52,854,750.00 | 979,120.00 | | 53,833,870.00 |
| 其他 | 0 | 16,800.00 | | 16,800.00 |
| 四、减值准备合计 | | | | |
| 五、无形资产账面价值合计 | 52,854,750.00 | 995,920.00 | | 53,850,670.00 |

本期摊销额：1,200 元。

无形资产本期增加主要系云南玉溪鑫盛矿业公司办理采矿权支出。该公司已于 2009 年 5 月将探矿权证变更为产矿权证。期末未发现无形资产存在减值情况。

12、商誉：

单位：元 币种：人民币

| 被投资单位名称或形成商誉的事项 | 期初余额 | 期末余额 |
|-----------------|--------------|--------------|
| 深圳市智网通技术有限公司 | 1,565,045.22 | 1,565,045.22 |
| 云南玉溪鑫盛矿业开发有限公司 | 5,517,358.57 | 5,517,358.57 |
| 合计 | 7,082,403.79 | 7,082,403.79 |

商誉为非同一控制下企业投资形成的商誉。期末经测试，未发现存在减值的情况。

13、长期待摊费用：

单位：元 币种：人民币

| 项目 | 期初额 | 本期增加额 | 本期摊销额 | 其他减少额 | 期末额 |
|--------|------------|-------|-----------|-------|------------|
| 新办公楼装修 | 252,190.37 | | 83,684.00 | | 168,506.37 |
| 合计 | 252,190.37 | | 83,684.00 | | 168,506.37 |

14、递延所得税资产/递延所得税负债：

(一) 递延所得税资产和递延所得税负债不以抵销后的净额列示

(1) 已确认的递延所得税资产和递延所得税负债

单位：元 币种：人民币

| 项目 | 期末数 | 期初数 |
|-----------|---------------|---------------|
| 递延所得税资产： | | |
| 资产减值准备 | 4,727,302.15 | 2,294,513.33 |
| 可抵扣亏损 | 3,096,732.34 | |
| 预计负债 | 6,270,502.97 | 4,840,172.82 |
| 小计 | 14,094,537.46 | 7,134,686.15 |
| 递延所得税负债： | | |
| 固定资产及无形资产 | 11,758,913.05 | 11,758,913.05 |
| 小计 | 11,758,913.05 | 11,758,913.05 |

递延所得税资产为资产账面价值与资产计税基础的差异产生。本期增加部分系坏账准备、预计负债及未来可弥补亏损增加，递延所得税资产相应增加形成的。

递延所得税负债系公司将云南玉溪鑫盛矿业纳入合并范围，并将其报表按公允价值进行了调整，调整后该公司无形资产账面价值大于资产计税基础，因此计算得出的递延所得税负债。

15、资产减值准备明细：

单位：元 币种：人民币

| 项目 | 期初账面余额 | 本期增加 | 本期减少 | | 期末账面余额 |
|------------------|---------------|--------------|------|----|---------------|
| | | | 转回 | 转销 | |
| 一、坏账准备 | 11,447,698.51 | 4,876,394.98 | | | 16,324,093.49 |
| 二、存货跌价准备 | 184,868.21 | 1,072,184.43 | | | 1,257,052.64 |
| 三、可供出售金融资产减值准备 | | | | | |
| 四、持有至到期投资减值准备 | | | | | |
| 五、长期股权投资减值准备 | | | | | |
| 六、投资性房地产减值准备 | | | | | |
| 七、固定资产减值准备 | | 3,859,037.53 | | | 3,859,037.53 |
| 八、工程物资减值准备 | | | | | |
| 九、在建工程减值准备 | | | | | |
| 十、生产性生物资产减值准备 | | | | | |
| 其中：成熟生产性生物资产减值准备 | | | | | |
| 十一、油气资产减值准备 | | | | | |
| 十二、无形资产减值准备 | | | | | |
| 十三、商誉减值准备 | | | | | |
| 十四、其他 | | | | | |
| 合计 | 11,632,566.72 | 9,807,616.94 | | | 21,440,183.66 |

16、短期借款：

(1) 短期借款分类：

单位：元 币种：人民币

| 项目 | 期末数 | 期初数 |
|------|---------------|---------------|
| 担保借款 | 36,595,455.76 | 43,112,680.90 |
| 合计 | 36,595,455.76 | 43,112,680.90 |

(1) 期末短期借款除工商银行青岛高科园支行 300 万元贷款，中国农业银行厦门思明支行 1000 万元未到期外，其他均已到期，银行均已提起诉讼，并采取了资产保全手续。

(2) 上述担保借款中，由深圳雄震集团有限公司为本公司提供担保的金额为 23,595,455.76 元。

17、应付账款：

(1) 应付账款情况

单位：元 币种：人民币

| 项目 | 期末数 | 期初数 |
|----|---------------|--------------|
| 货款 | 19,483,283.92 | 9,351,420.76 |
| 合计 | 19,483,283.92 | 9,351,420.76 |

(2) 本报告期应付账款中应付持有公司 5%(含 5%)以上表决权股份的股东单位或关联方的款项情况
本报告期应付账款中无应付持有公司 5%(含 5%)以上表决权股份的股东单位或关联方的款项。

18、预收账款：

(1) 预收账款情况

单位：元 币种：人民币

| 项目 | 期末数 | 期初数 |
|----|---------------|---------------|
| 货款 | 20,833,676.46 | 23,560,592.46 |
| 合计 | 20,833,676.46 | 23,560,592.46 |

(2) 本报告期预收款项中预收持有公司 5%(含 5%)以上表决权股份的股东单位或关联方情况：
本报告期预收账款中无预收持有公司 5%(含 5%)以上表决权股份的股东单位或关联方的款项。

(3) 账龄超过 1 年的大额预收账款情况的说明

账龄较长的预收账款为收到的建设大厦售房款，由于产权不能过户尚未处理。

19、应付职工薪酬

单位：元 币种：人民币

| 项目 | 期初账面余额 | 本期增加 | 本期减少 | 期末账面余额 |
|---------------|------------|--------------|--------------|------------|
| 一、工资、奖金、津贴和补贴 | 110,963.00 | 3,895,943.23 | 3,441,424.23 | 565,482.00 |
| 二、职工福利费 | | | 50.00 | -50.00 |
| 三、社会保险费 | | | 14,167.52 | -14,167.52 |
| 四、住房公积金 | | | 4,525.30 | -4,525.30 |
| 五、辞退福利 | | | | |
| 六、其他 | | | | |
| 合计 | 110,963.00 | 3,895,943.23 | 3,460,167.05 | 546,739.18 |

20、应交税费：

单位：元 币种：人民币

| 项目 | 期末数 | 期初数 |
|---------|--------------|--------------|
| 增值税 | 146,076.56 | 618,819.65 |
| 营业税 | 1,536,556.57 | 1,447,882.57 |
| 企业所得税 | 3,849,280.12 | 3,090,684.70 |
| 个人所得税 | 15,448.69 | 26,492.15 |
| 城市维护建设税 | 179,266.80 | 111,006.40 |
| 教育费附加 | 143,171.90 | 142,514.97 |
| 房产税 | 8,160.60 | 31,323.02 |
| 土地使用税 | | -25,976.91 |
| 印花税 | 86,010.11 | -12,895.36 |
| 地方教育费 | 22,597.81 | 17,847.68 |
| 其他 | 32,946.58 | 32,946.58 |
| 合计 | 6,019,515.74 | 5,480,645.45 |

21、应付股利：

单位：元 币种：人民币

| 单位名称 | 期末数 | 期初数 | 超过 1 年未支付原因 |
|-------|-----------|------------|-------------|
| 法人股股东 | 72,000.00 | 730,000.00 | |
| 合计 | 72,000.00 | 730,000.00 | / |

22、其他应付款：

(1) 其他应付款情况

单位：元 币种：人民币

| 项目 | 期末数 | 期初数 |
|-------|---------------|---------------|
| 发行保证金 | 7,017,300.00 | 0 |
| 拆借款 | 23,782,947.21 | 4,090,000.00 |
| 应付暂收款 | 52,602,827.43 | 61,813,225.14 |
| 合计 | 83,403,074.64 | 65,903,225.14 |

(2) 本报告期其他应付款中应付持有公司 5%(含 5%)以上表决权股份的股东单位或关联方情况

本报告期其他应付款中应付持有公司 5%(含 5%)以上表决权股份的股东单位或关联方的款项：

深圳雄震集团有限公司 10,782,947.21

23、预计负债：

单位：元 币种：人民币

| 项目 | 期初数 | 本期增加 | 本期减少 | 期末数 |
|------|---------------|--------------|------|---------------|
| 未决诉讼 | 24,200,864.10 | 4,301,422.11 | | 28,502,286.21 |
| 合计 | 24,200,864.10 | 4,301,422.11 | | 28,502,286.21 |

预计负债系公司为深圳科技公司提供担保而计入的贷款本金及利息。本期增加 4,301,422.11 元，系扣除还款后根据和解协议承担的利息。

24、长期应付款：

(1) 长期应付款中的应付融资租赁款明细

单位：元

| 单位 | 期末数 | | 期初数 | |
|-------------|-----|------------|-----|------------|
| | 外币 | 人民币 | 外币 | 人民币 |
| 融资租赁长期应付款净额 | | 216,383.25 | | 330,100.41 |

应付融资租赁款是指本公司就融资租赁汽车而应付的款项。该融资租赁期 3 年。于本报告期间，该融资性租赁款的平均年利率约为 6.732%。根据融资性租赁条款，本公司拥有该融资租赁汽车的认购权。

25、股本：

单位：元 币种：人民币

| | 期初数 | 本次变动增减 (+、-) | | | | | 期末数 |
|------|---------------|--------------|----|-------|----|----|---------------|
| | | 发行新股 | 送股 | 公积金转股 | 其他 | 小计 | |
| 股份总数 | 79,466,400.00 | | | | | | 79,466,400.00 |

股本经厦门会计师事务所厦会股验[96]08 号验资报告验证在案。公司于 2007 年 1 月完成股权分置改革，用公司资本公积金向全体流通股股东定向转赠股本，流通股股东每持有 10 股股份获得 5 股的转增股份，即公司向全体流通股股东单方面定向转增 7,560,000 股。至此本公司股本增加至人民币 6792 万元。

根据 2007 年第七次临时股东大会暨相关股东会议决议，公司以 2007 年 6 月 30 日股本 67,920,000.00 股为基数，用资本公积金向全体股东转增股本，股东每持有 10 股流通股获得 1.7 股

的转增股份。共增加股本 11,546,400.00 元,全部由资本公积转增。转增后股本增加至人民币 79,466,400.00 元。

根据股东会议审议通过的股权分置改革方案,公司有限售条件的股份 11,919,960.00 股于 2009 年上市流通,公司流通股相应增加。

26、资本公积:

单位:元 币种:人民币

| 项目 | 期初数 | 本期增加 | 本期减少 | 期末数 |
|------------|--------------|------|------|--------------|
| 资本溢价(股本溢价) | 3,044,217.87 | | | 3,044,217.87 |
| 合计 | 3,044,217.87 | | | 3,044,217.87 |

27、未分配利润:

单位:元 币种:人民币

| 项目 | 金额 | 提取或分配比例(%) |
|-------------------|----------------|------------|
| 调整前 上年末未分配利润 | -52,411,528.73 | / |
| 调整后 年初未分配利润 | -52,411,528.73 | / |
| 加:本期归属于母公司所有者的净利润 | -37,395,858.11 | / |
| 期末未分配利润 | -89,807,386.84 | / |

28、营业收入和营业成本:

(1) 营业收入、营业成本

单位:元 币种:人民币

| 项目 | 本期发生额 | 上期发生额 |
|--------|----------------|----------------|
| 主营业务收入 | 122,837,637.43 | 132,647,280.79 |
| 其他业务收入 | 2,292,572.40 | 272,020.40 |
| 营业成本 | 115,579,257.91 | 103,136,422.98 |

(2) 主营业务(分行业)

单位:元 币种:人民币

| 行业名称 | 本期发生额 | | 上期发生额 | |
|----------------|----------------|----------------|----------------|----------------|
| | 营业收入 | 营业成本 | 营业收入 | 营业成本 |
| 服务器、配件及软硬件技术服务 | 121,802,191.43 | 115,160,257.91 | 62,112,386.15 | 48,965,700.27 |
| 房地产 | 1,035,446.00 | 419,000.00 | 3,800,000.00 | 2,019,064.14 |
| 铅锌矿 | | | 23,929,492.11 | 12,813,972.66 |
| 铝棒贸易 | | | 41,002,796.61 | 38,758,219.41 |
| 尾矿 | | | 1,802,605.92 | |
| 合计 | 122,837,637.43 | 115,579,257.91 | 132,647,280.79 | 102,556,956.48 |

前五名销售客户销售总额为人民币 117,637,480.33 元,占销售收入总额的比例为 94.01%。

29、营业税金及附加:

单位:元 币种:人民币

| 项目 | 本期发生额 | 上期发生额 | 计缴标准 |
|---------|------------|------------|-------------|
| 营业税 | 415,432.06 | 359,373.83 | 房租收入、其它业务收入 |
| 城市维护建设税 | 49,851.85 | 43,124.86 | 应纳增值税额、营业税额 |
| 合计 | 465,283.91 | 402,498.69 | / |

30、投资收益：

(1) 投资收益明细情况：

单位：元 币种：人民币

| | 本期发生额 | 上期发生额 |
|----------------|----------------|---------------|
| 权益法核算的长期股权投资收益 | -10,195,650.16 | -1,185,271.65 |
| 合计 | -10,195,650.16 | -1,185,271.65 |

上期末不再对三富矿业公司实施控制，将其由成本法改为权益法核算。本期根据取得投资时三富矿业固定资产、无形资产的公允价值为基础，计提了相关摊销，对三富矿业净利润进行调整后确认了相应投资亏损。本期由于三富公司停产时间较长，未能正常经营，导致本期亏损加大。

31、资产减值损失：

单位：元 币种：人民币

| 项目 | 本期发生额 | 上期发生额 |
|----------------|--------------|------------|
| 一、坏账损失 | 4,876,394.98 | 822,748.75 |
| 二、存货跌价损失 | 1,072,184.43 | |
| 三、可供出售金融资产减值损失 | | |
| 四、持有至到期投资减值损失 | | |
| 五、长期股权投资减值损失 | | |
| 六、投资性房地产减值损失 | | |
| 七、固定资产减值损失 | 3,859,037.53 | |
| 八、工程物资减值损失 | | |
| 九、在建工程减值损失 | | |
| 十、生产性生物资产减值损失 | | |
| 十一、油气资产减值损失 | | |
| 十二、无形资产减值损失 | | |
| 十三、商誉减值损失 | | |
| 十四、其他 | | |
| 合计 | 9,807,616.94 | 822,748.75 |

本期资产减值损失增加主要子公司深圳鹏科兴实业公司计提存货跌价准备及深圳智网通技术公司计提固定资产减值准备所致。

32、营业外收入：

(1) 营业外收入情况

单位：元 币种：人民币

| 项目 | 本期发生额 | 上期发生额 |
|-------------|------------|---------------|
| 非流动资产处置利得合计 | 200,236.77 | 121,616.87 |
| 债务重组利得 | | 9,178,360.00 |
| 违约金、滞纳金利得 | | 1,500.00 |
| 其他 | 14,950.00 | 1,287,290.81 |
| 合计 | 215,186.77 | 10,588,767.68 |

营业外收入减少系公司上期部分预计负债由其他单位偿还，公司相应计入营业外收入。

33、营业外支出：

单位：元 币种：人民币

| 项目 | 本期发生额 | 上期发生额 |
|-------------|--------------|------------|
| 非流动资产处置损失合计 | 273,915.06 | 4,623.70 |
| 其中：固定资产处置损失 | 273,915.06 | 4,623.70 |
| 对外捐赠 | 10,000.00 | 181,300.00 |
| 违约金及罚款支出 | 3,276,784.04 | 318,667.10 |

| | | |
|------|---------------|------------|
| 滞纳金 | 1,429,938.99 | 429,657.77 |
| 欠款利息 | 9,387,460.09 | |
| 盘亏损失 | 33,576.93 | |
| 其他 | | 23,093.87 |
| 合计 | 14,411,675.11 | 957,342.44 |

2009 年度公司拟通过非公开发行股份募集资金偿还逾期债务，为了一次性解决借款逾期问题，雄震集团通过与相关银行协商，承担相关罚息的方式尽快与相关银行签订了和解协议或达成了债务解决初步意向，并计提了相应逾期利息及罚息，导致本期营业外支出增加较大。

34、所得税费用：

单位：元 币种：人民币

| 项目 | 本期发生额 | 上期发生额 |
|------------------|---------------|---------------|
| 按税法及相关规定计算的当期所得税 | 758,595.42 | 3,177,444.13 |
| 递延所得税调整 | -6,959,851.31 | -1,316,709.29 |
| 合计 | -6,201,255.89 | 1,860,734.84 |

35、基本每股收益和稀释每股收益的计算过程：

| 2009 年 | 加权平均% | 每股收益 | |
|-------------------------|----------|--------|--------|
| | | 基本每股收益 | 稀释每股收益 |
| 归属于公司普通股股东的净利润 | -328.000 | -0.471 | -0.471 |
| 扣除非经常性损益后归属于公司普通股股东的净利润 | -199.118 | -0.286 | -0.283 |

| 2008 年 | 加权平均% | 每股收益 | |
|-------------------------|-------|--------|--------|
| | | 基本每股收益 | 稀释每股收益 |
| 归属于公司普通股股东的净利润 | 60.65 | 0.172 | 0.172 |
| 扣除非经常性损益后归属于公司普通股股东的净利润 | 18.92 | 0.054 | 0.054 |

36、现金流量表项目注释：

(1) 收到的其他与经营活动有关的现金：

单位：元 币种：人民币

| 项目 | 金额 |
|------------|--------------|
| 营业外收入-征地补偿 | 14,950.00 |
| 其他应付款-往来款 | 6,654,097.27 |
| 其他 | 175,591.78 |
| 合计 | 6,844,639.05 |

(2) 支付的其他与经营活动有关的现金：

单位：元 币种：人民币

| 项目 | 金额 |
|------------|---------------|
| 其他应收款-往来款项 | 13,610,789.57 |
| 管理费用-招待费 | 1,020,927.76 |
| 管理费用-差旅费 | 725,255.70 |
| 管理费用-车辆费 | 233,067.42 |
| 管理费用-水电费 | 106,838.25 |
| 管理费用-办公费 | 280,512.40 |

| | |
|---------------|---------------|
| 管理费用-审计评估费 | 624,453.00 |
| 管理费用-租赁费 | 490,325.00 |
| 营业外支出-违约金、滞纳金 | 408,556.00 |
| 其他 | 586,481.18 |
| 合计 | 18,087,206.28 |

37、现金流量表补充资料：

(1) 现金流量表补充资料：

单位：元 币种：人民币

| 补充资料 | 本期金额 | 上期金额 |
|----------------------------------|----------------|----------------|
| 1. 将净利润调节为经营活动现金流量： | | |
| 净利润 | -39,524,613.96 | 12,640,437.95 |
| 加：资产减值准备 | 9,807,616.94 | 822,748.75 |
| 固定资产折旧、油气资产折耗、生产性生物资产折旧 | 2,686,525.75 | 3,121,539.82 |
| 无形资产摊销 | 1,200.00 | 10,036,369.20 |
| 长期待摊费用摊销 | 83,684.00 | 2,600,506.24 |
| 处置固定资产、无形资产和其他长期资产的损失（收益以“-”号填列） | 52,226.21 | -12,188.32 |
| 固定资产报废损失（收益以“-”号填列） | 21,452.08 | 228.47 |
| 公允价值变动损失（收益以“-”号填列） | | |
| 财务费用（收益以“-”号填列） | 5,922,637.98 | 3,780,604.71 |
| 投资损失（收益以“-”号填列） | 10,195,650.16 | 1,185,271.65 |
| 递延所得税资产减少（增加以“-”号填列） | -6,959,851.31 | 1,250,596.51 |
| 递延所得税负债增加（减少以“-”号填列） | | |
| 存货的减少（增加以“-”号填列） | -2,247,264.72 | -9,518,097.60 |
| 经营性应收项目的减少（增加以“-”号填列） | -21,850,413.82 | -23,014,811.08 |
| 经营性应付项目的增加（减少以“-”号填列） | 20,909,347.87 | 23,410,427.22 |
| 其他 | 4,916,887.48 | -9,668,410.00 |
| 经营活动产生的现金流量净额 | -15,984,915.34 | 16,635,223.52 |
| 2. 不涉及现金收支的重大投资和筹资活动： | | |
| 债务转为资本 | | |
| 一年内到期的可转换公司债券 | | |
| 融资租入固定资产 | | |
| 3. 现金及现金等价物净变动情况： | | |
| 现金的期末余额 | 1,830,489.61 | 7,589,214.02 |
| 减：现金的期初余额 | 7,589,214.02 | 13,095,354.34 |
| 加：现金等价物的期末余额 | | |
| 减：现金等价物的期初余额 | | |
| 现金及现金等价物净增加额 | -5,758,724.41 | -5,506,140.32 |

(2) 现金和现金等价物的构成

单位：元 币种：人民币

| 项目 | 期末数 | 期初数 |
|----------------|--------------|--------------|
| 一、现金 | 1,830,489.61 | 7,589,214.02 |
| 其中：库存现金 | 59,321.90 | 156,855.21 |
| 可随时用于支付的银行存款 | 1,771,167.71 | 7,432,358.81 |
| 可随时用于支付的其他货币资金 | | |
| 可用于支付的存放中央银行款项 | | |
| 存放同业款项 | | |

| | | |
|----------------|--------------|--------------|
| 拆放同业款项 | | |
| 二、现金等价物 | | |
| 其中：三个月内到期的债券投资 | | |
| 三、期末现金及现金等价物余额 | 1,830,489.61 | 7,589,214.02 |

(八) 关联方及关联交易

1、本企业的母公司情况

单位:万元 币种:人民币

| 母公司名称 | 企业类型 | 注册地 | 法人代表 | 业务性质 | 注册资本 | 母公司对本企业的持股比例 (%) | 母公司对本企业的表决权比例 (%) | 本企业最终控制方 | 组织机构代码 |
|------------|--------|-----|------|------|--------|------------------|-------------------|----------|------------|
| 深圳雄震集团有限公司 | 有限责任公司 | 深圳 | 姚娟英 | 投资 | 14,050 | 25.46 | 25.46 | 姚娟英 | 27940531-1 |

公司股权分置改革方案已经 2007 年 1 月 8 日股东会议审议通过。股权分置改革方案为用公司资本公积金向全体流通股股东定向转增股本，流通股股东每持有 10 股股份将获得 5 股的转增股份，即公司向全体流通股股东单方面定向转增 7,560,000 股。股权分置改革方案实施股权登记日为 2007 年 1 月 18 日，由此本公司股本增加至人民币 6792 万元。深圳雄震集团有限公司所持股份占本公司比例相应发生变化，由 39.76%降至 35.33%。

根据 2007 年第七次临时股东大会决议，雄震集团以 2007 年 6 月 30 日股本 67,920,000 股为基数，用资本公积金向方案实施股权登记日登记在册的全体股东转增股本，股东每持有 10 股流通股将获得 1.7 股的转增股份。雄震集团增加股本 11,546,400.00 元，全部由资本公积转增。深圳雄震集团有限公司转增后持有股本增加至人民币 28,080,000.00 元。

截止 2009 年 12 月 31 日，深圳雄震集团有限公司通过上海证券交易所集中竞价交易系统及上海证券交易所大宗交易系统累计出售所持本公司无限售条件流通股 7,847,677 股。出售股份占公司总股本的 9.88%。

2、本企业的子公司情况

单位:元 币种:人民币

| 子公司全称 | 企业类型 | 注册地 | 法人代表 | 业务性质 | 注册资本 | 持股比例 (%) | 表决权比例 (%) |
|----------------|--------|-------|------|-------|------------|----------|-----------|
| 深圳市鹏科兴实业有限公司 | 有限责任公司 | 深圳 | 李慧石 | 电子产品 | 6,800,000 | 60.17 | 60.17 |
| 厦门大有同盛贸易有限公司 | 有限责任公司 | 厦门 | 肖杰 | IT 设备 | 3,000,000 | 95 | 95 |
| 深圳市智网通技术有限公司 | 有限责任公司 | 深圳 | 李慧石 | 自动设备 | 20,000,000 | 90 | 90 |
| 云南玉溪鑫盛矿业开发有限公司 | 有限责任公司 | 云南省玉溪 | 刘伟新 | 矿业 | 5,000,000 | 60 | 60 |
| 厦门雄震信息技术开发有限公司 | 有限责任公司 | 厦门 | 肖杰 | IT 产业 | 10,000,000 | 100 | 100 |

3、本企业的其他关联方情况

| 其他关联方名称 | 其他关联方与本公司关系 |
|--------------|-------------|
| 深圳市雄震科技有限公司 | 其他 |
| 深圳泽琰实业有限公司 | 其他 |
| 尤溪县三富矿业有限公司 | 其他 |
| 北京大有富矿投资有限公司 | 参股股东 |
| 赵宝 | 其他 |
| 周万沅 | 其他 |
| 吴光蓉 | 其他 |
| 魏敏钗 | 其他 |

4、关联交易情况

(1) 为妥善解决我公司逾期债务事项，本公司控股股东深圳雄震集团有限公司筹集资金，代为偿还了深圳市智网通技术有限公司向招商银行股份有限公司深圳中电支行和广东发展银行深圳香蜜湖支行的逾期贷款及相应利息。

(2) 为支持公司各项经营活动及偿还相关债务，公司控股股东之股东深圳泽琰实业有限公司为本公司提供了 1000 万元借款，期限一年，不计利息，至期末本公司已归还 100 万元。

(3) 2004 年 1 月 12 日广东省高级人民法院（2003）粤高法民终字第 291 号《民事判决书》判决确认深圳市安信投资发展有限公司应于判决生效之日起 10 日内支付承包经营鹭亚公司期间应付款和损失合计人民币 10,223,300.48 元给本公司。鉴于本公司与深圳雄震集团有限公司（以下简称“深圳雄震”）进行资产置换过程中，已将本公司帐务中的部分应收深圳市安信投资有限公司款项作价置出公司并由深圳雄震等价置入其他资产，故该部分款项收回后应退还深圳雄震，按照双方置换协议，现就上述款项分割达成如下协议：①根据双方资产置换有关协议和实际情况，上述判决认定的款项 10,223,300.48 元中，本公司应得胜诉款项 1,794,852.61 元，其余 8,428,447.87 元作为置出本公司资产的对价，应退还深圳雄震。②诉讼费由双方按得款比例分担，本公司承担 20,260.86 元，深圳雄震承担 95,142.94 元。③根据深圳雄震与中国宝安集团股份有限公司及其关联方的约定，深圳雄震应支付给中国宝安集团股份有限公司 9,541,990.00 元，按照上述第二、三款分割协议，扣除上述款项共计 8,523,590.81 元后，深圳雄震应付本公司余款 1,018,399.19 元。

5、关联方应收应付款项

上市公司应收关联方款项：

单位：元 币种：人民币

| 项目名称 | 关联方 | 期末 | | 期初 | |
|-------|-------------|----|-----------|-----------|-----------|
| | | 金额 | 其中：计提减值金额 | 金额 | 其中：计提减值金额 |
| 其他应收款 | 尤溪县三富矿业有限公司 | 0 | | 4,050,000 | |

上市公司应付关联方款项：

单位：元 币种：人民币

| 项目名称 | 关联方 | 期末 | | 期初 | |
|-------|---------------|---------------|-----------|----|-----------|
| | | 金额 | 其中：计提减值金额 | 金额 | 其中：计提减值金额 |
| 其他应付款 | 尤溪县三富矿业有限公司 | 1,696,926.24 | | 0 | |
| 其他应付款 | 深圳雄震集团有限公司 | 10,782,947.21 | | 0 | |
| 其他应付款 | 深圳市泽琰实业发展有限公司 | 9,000,000.00 | | 0 | |
| 其他应付款 | 赵宝 | 2,440,800.00 | | 0 | |
| 其他应付款 | 周万沅 | 2,440,800.00 | | 0 | |
| 应付账款 | 吴光蓉 | 1,118,700.00 | | 0 | |
| 其他应付款 | 魏敏钗 | 1,017,000.00 | | 0 | |
| 其他应付款 | 北京大有富矿投资有限公司 | 500,000.00 | | 0 | |

注：因 2008 年末公司不再将尤溪三富矿业纳入合并范围，对该公司应收款不再抵销。

应付非公开发行认购股东款项为交纳的认购保证金。

(九) 股份支付:

无

(十) 或有事项:

1、未决诉讼仲裁形成的或有负债及其财务影响:

(1)、母公司有关诉讼

母公司年初逾期贷款余额 3159.55 万元,各银行均已起诉本公司要求还款,法院已做出初审判决,判令本公司于判决生效之日起偿还各相关银行贷款本金及相应利息。以前年度法院已将公司位于湖里区的房产拍卖用以归还了部分借款,本年度公司与工商银行厦门思明支行签订和解协议,并已筹集资金归还工行贷款 800 万元。年末逾期贷款余额 2359.55 万元。2010 年公司非公开发行募集资金到位后,公司已归还上述逾期贷款本金。

因厦门路桥建设有限公司代为归还 1600 万元贷款,厦门路桥建设有限公司已向法院提起诉讼,要求归还代为偿付的 1600 万元贷款及利息,法院已做出初审判决,判令本公司于判决生效之日起偿还代为偿付的贷款本金及相应利息。目前公司正积极与该单位进行协商,通过逐月还款方式将其欠款归还,上年度已开始履行,本年已还款 10 万元,累计已偿还 180 万元。2010 年公司非公开发行募集资金到位后,公司已归还上述代为偿还贷款本金。

(2)、子公司有关诉讼事项

A、本公司之子公司深圳鹏科兴实业有限公司以前年度因周转困难,出现货款不能及时支付的情况,多家供货商向法院起诉,要求支付货款,法院均已判决,要求该公司支付货款,部分已进入强制执行阶段。该公司已积极与各公司商讨和解事宜,目前已与部分供货商达成协议,筹集了部分资金支付了相应货款。

B、本公司之子公司深圳智网通技术有限公司因贷款 500 万元未能如约归还,广东发展银行深圳香蜜湖支行已向深圳市南山区人民法院提起诉讼,一审判决公司败诉并已进入执行阶段。公司控股股东深圳雄震集团有限公司于 2009 年 4 月已代深圳智网通公司归还了上述借款。

本公司之子公司深圳智网通技术有限公司因贷款 400 万元未能如约归还,招商银行中电支行已向深圳市南山区人民法院提起诉讼,一审判决公司败诉并已进入执行阶段。公司控股股东深圳雄震集团有限公司于 2009 年 4 月已代深圳智网通公司归还了上述借款。

2、为其他单位提供债务担保形成的或有负债及其财务影响:

(1) 公司为关联公司担保事项

本公司为本公司之子公司—深圳市雄震科技有限公司借入的 20,817,108.46 元人民币贷款提供担保,本期共归还本金 1,089,790.00 元,具体包括:

我公司为深圳市雄震科技有限公司担保的招商银行股份有限公司深圳中电支行的部分贷款已被部分偿还,偿还本金 1,040,000.00 元,偿还资金为:广东省紫金县人民法院将本公司建设大厦部分房产进行拍卖,拍卖款项共 1,040,000.00 元。

我公司为深圳市雄震科技有限公司担保的深圳商业银行高新支行的贷款已被偿还,偿还本金 49,790.00 元,偿还方式为:广东省紫金县人民法院将深圳科技公司及抵押人房产进行拍卖,拍卖款项已将本金偿还。

剩余担保情况如下:

| 放贷机构 | 贷出日 | 到期日 | 贷款金额 | 月利率‰ |
|------------|------------|------------|---------------|--------|
| 深圳商业银行高新支行 | 2004.12.28 | 2005.10.28 | 49,790.00 | 5.5800 |
| 光大银行红荔路支行 | 2004.04.14 | 2005.04.14 | 17,144,318.46 | 4.4250 |
| 招行中电支行 | 2004.06.11 | 2005.06.11 | 3,623,000.00 | 4.4250 |
| 小计 | | | 20,817,108.46 | |

本年深圳市雄震科技有限公司经营状况无明显改善，上述银行查封了深圳市雄震科技有限公司的房产和设备，部分尚未处置。2009 年度公司拟通过非公开发行股份募集资金偿还上述债务，为了一次性解决借款逾期问题，雄震集团通过与相关银行协商，承担相关罚息的方式尽快与相关银行签订了和解协议或达成了债务解决初步意向，并计提了相应逾期利息。因此，本期预计负债相应增加。

2010 年 2 月 3 日公司非公开发行募集资金已全部到位，截至 2010 年 2 月 3 日止，公司募集资金总额人民币 19,000 万元，扣除 875 万元发行费用后的募集资金净额为 18,125 万元。募集资金到位后，公司已归还了上述担保借款本金及部分利息，仅剩余利息 250 万元未支付。

(十一) 承诺事项：

无

(十二) 资产负债表日后事项：

1、公司于 2010 年 1 月 5 日收到中国证券监督管理委员会《关于核准厦门雄震矿业集团股份有限公司非公开发行股票的批复》（证监许可[2009]1487 号），核准公司非公开发行 1868.24 万股新股。2010 年 2 月 3 日公司非公开发行募集资金已全部到位，公司募集资金总额人民币 19,000 万元，扣除 875 万元发行费用后的募集资金净额为 18,125 万元。

至 2010 年 3 月 28 日，公司已累计支付 166,146,555.07 元用于相应募投项目，其中偿还银行贷款本金及利息 6793.17 万元；偿还公司经营性负债 4921.49 万元，对子公司厦门雄震信息技术开发有限公司增资 35,000,000.00 元，补充流动资金 14,000,000.00 元，其他用于支付相关手续费及执行费。

2、公司正在筹划非公开发行 A 股股票募集资金事宜，相关事项已于自 2010 年 3 月 23 日公告，详细情况见本公司公告。

3、公司与香港富名实业公司签订承包经营协议，拟将参股公司尤溪三富矿业有限公司承包给香港富名实业公司经营，详细情况见本公司公告。

(十三) 其他重要事项：

1、债务重组

截至 2009 年 12 月 31 日止，除上述或有负债减少事项和本公司以自有资金归还贷款外，本公司无其他需说明的债务重组事项。

2、其他

(1) 非公开发行事项

为了一次解决历史债务问题，公司拟通过非公开发行股票募集资金归还历史债务。相关议案已于 2009 年 8 月 26 日召开的 2009 年第三次临时股东大会审议通过，非公开发行开始正式实施。2009 年 12 月 7 日，经中国证券监督管理委员会发行审核委员会审核，公司向特定对象非公开发行股票的申请获得有条件审核通过。公司于 2010 年 1 月 5 日收到中国证券监督管理委员会《关于核准厦门雄震矿业集团股份有限公司非公开发行股票的批复》（证监许可[2009]1487 号），核准公司非公开发行 1868.24 万股新股。

截至 2010 年 2 月 3 日止，公司募集资金总额人民币 19,000 万元已到位，扣除 875 万元发行费用（承销费、保荐费、审计费、律师费、验资费等）后的募集资金净额为 18,125 万元。北京中证天通会计师事务所有限公司出具了中证天通[2010]验字第 1001 号验证报告予以了验证，工商变更手续正在办理过程中。

(2) 偿还债务事项

至 2010 年 3 月 28 日，公司已累计支付 166,146,555.07 元用于相应募投项目，其中偿还银行贷款本金及利息 6793.17 万元；偿还公司经营性负债 4921.49 万元，对子公司厦门雄震信息技术开发有限公司增资 35,000,000.00 元，补充流动资金 14,000,000.00 元，其他用于支付相关手续费及执行费。

(3) 其他重要事项

本公司 2009 年度资产结构和财务状况不佳，存在逾期贷款未归还。随着公司非公开发行股票的完成，募集资金已于 2010 年 2 月 3 日全部到位，相关银行借款本金及大部分利息已于 2010 年 2 月全部归还，剩余利息及其他经营性负债也在协商解决过程中。公司准备在下年度做好以下事项：进一步明确公司主营方向，加强主业公司的管理；积极开展各项有利于公司的经营活动，增强公司实力；加快对非主业公司的清理调整，明确下属企业的经营目标并严格执行各考核制度，提高公司盈利能力；加强银企沟通，争取得到金融机构的有力支持。

虽然公司财务状况并未完全改善，对公司持续经营存在一定影响，由于公司已归还相关银行债务并拟采取上述改善措施，预计在 2010 年可持续经营，故仍按持续经营假设编制会计报表。

(十四) 母公司财务报表主要项目注释

1、应收账款：

(1) 应收账款按种类披露：

单位：元 币种：人民币

| 种类 | 期末数 | | | | 期初数 | | | |
|---------------------------------|--------------|--------|--------------|--------|--------------|--------|--------------|--------|
| | 账面余额 | | 坏账准备 | | 账面余额 | | 坏账准备 | |
| | 金额 | 比例 (%) | 金额 | 比例 (%) | 金额 | 比例 (%) | 金额 | 比例 (%) |
| 单项金额不重大但按信用风险特征组合后该组合的风险较大的应收账款 | 8,781,520.10 | 100 | 2,362,822.69 | 100 | 5,623,326.60 | 100 | 1,650,083.72 | 100 |
| 合计 | 8,781,520.10 | / | 2,362,822.69 | / | 5,623,326.60 | / | 1,650,083.72 | / |

单项金额不重大但按信用风险特征组合后该组合的风险较大的应收账款：

单位：元 币种：人民币

| 账龄 | 期末数 | | | 期初数 | | |
|---------|--------------|--------|--------------|--------------|--------|--------------|
| | 账面余额 | | 坏账准备 | 账面余额 | | 坏账准备 |
| | 金额 | 比例 (%) | | 金额 | 比例 (%) | |
| 1 年以内 | 5,661,554.30 | 64.47 | 169,846.63 | 2,503,360.80 | 44.52 | 75,100.82 |
| 3 至 4 年 | | | | 3,089,965.80 | 54.95 | 1,544,982.90 |
| 4 至 5 年 | 3,089,965.80 | 35.19 | 2,162,976.06 | | | |
| 5 年以上 | 30,000.00 | 0.34 | 30,000.00 | 30,000.00 | 0.53 | 30,000.00 |
| 合计 | 8,781,520.10 | 100 | 2,362,822.69 | 5,623,326.60 | 100 | 1,650,083.72 |

(2) 本报告期应收账款中持有公司 5%(含 5%)以上表决权股份的股东单位情况

本报告期应收账款中无持有公司 5%(含 5%)以上表决权股份的股东单位的欠款。

2、其他应收款：

(1) 其他应收款按种类披露：

单位：元 币种：人民币

| 种类 | 期末数 | | | | 期初数 | | | |
|----------------------------------|---------------|--------|--------------|--------|---------------|--------|--------------|--------|
| | 账面余额 | | 坏账准备 | | 账面余额 | | 坏账准备 | |
| | 金额 | 比例 (%) | 金额 | 比例 (%) | 金额 | 比例 (%) | 金额 | 比例 (%) |
| 单项金额不重大但按信用风险特征组合后该组合的风险较大的其他应收款 | 78,504,442.65 | 100 | 6,642,529.09 | 100 | 72,763,544.98 | 100 | 5,994,945.04 | 100 |
| 合计 | 78,504,442.65 | / | 6,642,529.09 | / | 72,763,544.98 | / | 5,994,945.04 | / |

单项金额不重大但按信用风险特征组合后该组合的风险较大的其他应收款

单位：元 币种：人民币

| 账龄 | 期末数 | | | 期初数 | | |
|---------|---------------|--------|--------------|---------------|--------|--------------|
| | 账面余额 | | 坏账准备 | 账面余额 | | 坏账准备 |
| | 金额 | 比例 (%) | | 金额 | 比例 (%) | |
| 1 年以内 | 68,426,243.52 | 87.16 | 86,638.40 | 61,889,998.06 | 85.05 | 168,804.06 |
| 1 至 2 年 | 1,234,652.21 | 1.57 | 123,465.22 | 717,168.03 | 0.99 | 71,716.81 |
| 2 至 3 年 | 577,168.03 | 0.74 | 115,433.61 | 3,708,837.66 | 5.10 | 741,597.53 |
| 3 至 4 年 | 3,218,837.66 | 4.10 | 1,609,418.83 | 2,183,227.32 | 3.00 | 1,091,613.66 |
| 4 至 5 年 | 1,133,227.32 | 1.44 | 793,259.12 | 1,143,669.78 | 1.58 | 800,568.85 |
| 5 年以上 | 3,914,313.91 | 4.99 | 3,914,313.91 | 3,120,644.13 | 4.28 | 3,120,644.13 |
| 合计 | 78,504,442.65 | 100.00 | 6,642,529.09 | 72,763,544.98 | 100.00 | 5,994,945.04 |

(2) 本报告期其他应收款中持有公司 5%(含 5%) 以上表决权股份的股东单位情况

本报告期其他应收账款中无持有公司 5%(含 5%) 以上表决权股份的股东单位的欠款。

3、长期股权投资

按成本法核算

单位：元 币种：人民币

| 被投资单位 | 初始投资成本 | 期初余额 | 增减变动 | 期末余额 | 减值准备 | 本期计提减值准备 | 在被投资单位持股比例 (%) | 在被投资单位表决权比例 (%) |
|--------------|---------------|---------------|------|---------------|------|----------|----------------|-----------------|
| 厦门银行 | 72,400.00 | 72,400.00 | | 72,400.00 | | | 0.03 | 0.03 |
| 厦门大有同盛贸易有限公司 | 2,850,000.00 | 2,850,000.00 | | 2,850,000.00 | | | 95 | 95 |
| 深圳雄震自动设备有限公司 | 300,000.00 | 300,000.00 | | 300,000.00 | | | 10 | 10 |
| 深圳鹏科兴实业有限公司 | 2,031,183.62 | 2,031,183.62 | | 2,031,183.62 | | | 60.17 | 60.17 |
| 深圳智网通技术有限公司 | 21,358,947.29 | 21,358,947.29 | | 21,358,947.29 | | | 90 | 90 |

按权益法核算

单位：元 币种：人民币

| 被投资单位 | 初始投资成本 | 期初余额 | 增减变动 | 期末余额 | 减值准备 | 本期计提减值准备 | 现金红利 | 在被投资单位持股比例 (%) | 在被投资单位表决权比例 (%) |
|-------------|---------------|---------------|---------------|---------------|------|----------|------|----------------|-----------------|
| 尤溪县三富矿业有限公司 | 68,597,333.71 | 73,248,266.92 | -9,607,383.24 | 58,989,950.47 | | | | 42 | 42 |

长期股权投资本期减少数包括：

1、本期根据取得投资时三富矿业固定资产、无形资产的公允价值为基础，计提了相关摊销，对三富矿业净利润进行调整后确认投资亏损 10,195,650.16 元；

2、收回分配的股利 4,062,666.29 元。由于按收回股利大于公司按公允价值调整后确认的投资收益，公司将收回的股利作为投资成本的收回。

3、期末未发现长期股权投资存在减值的情况。

4、因深圳雄震科技有限公司净资产均为负数，对该公司的长期股权投资余额为零。

5、深圳鹏科兴实业有限公司目前未正常经营，但公司已签订协议将上述股权转让，由于股权被查封未能过户。本期未发现上述长期股权投资存在减值的情况。

4、营业收入和营业成本：

(1) 营业收入、营业成本

单位：元 币种：人民币

| 项目 | 本期发生额 | 上期发生额 |
|--------|----------------|----------------|
| 主营业务收入 | 106,092,942.57 | 101,130,182.76 |
| 其他业务收入 | 192,572.40 | 272,020.40 |
| 营业成本 | 98,572,970.00 | 89,789,170.38 |

(2) 主营业务（分行业）

单位：元 币种：人民币

| 行业名称 | 本期发生额 | | 上期发生额 | |
|--------------|----------------|---------------|----------------|---------------|
| | 营业收入 | 营业成本 | 营业收入 | 营业成本 |
| 铝棒 | | | 41,002,796.61 | 38,758,219.41 |
| 房地产 | 1,035,446.00 | 419,000.00 | 3,800,000.00 | 2,019,064.14 |
| 服务器、配件及软硬件服务 | 105,057,496.57 | 98,153,970.00 | 56,327,386.15 | 48,965,700.27 |
| 合计 | 106,092,942.57 | 98,572,970.00 | 101,130,182.76 | 89,742,983.82 |

5、投资收益：

(1) 投资收益明细

单位：元 币种：人民币

| | 本期发生额 | 上期发生额 |
|----------------|----------------|---------------|
| 权益法核算的长期股权投资收益 | -10,195,650.16 | -2,091,748.28 |
| 合计 | -10,195,650.16 | -2,091,748.28 |

6、现金流量表补充资料：

单位：元 币种：人民币

| 补充资料 | 本期金额 | 上期金额 |
|----------------------------------|----------------|---------------|
| 1. 将净利润调节为经营活动现金流量： | | |
| 净利润 | -27,748,943.32 | 12,577,296.88 |
| 加：资产减值准备 | 1,360,323.02 | -1,350,858.97 |
| 固定资产折旧、油气资产折耗、生产性生物资产折旧 | 436,893.51 | 433,321.39 |
| 无形资产摊销 | 1,200.00 | |
| 长期待摊费用摊销 | 83,684.00 | 61,625.60 |
| 处置固定资产、无形资产和其他长期资产的损失（收益以“-”号填列） | 229,959.26 | -12,188.32 |
| 固定资产报废损失（收益以“-”号填列） | | |
| 公允价值变动损失（收益以“-”号填列） | | |
| 财务费用（收益以“-”号填列） | 5,700,880.06 | 2,828,465.62 |
| 投资损失（收益以“-”号填列） | 10,195,650.16 | 2,091,748.28 |
| 递延所得税资产减少（增加以“-”号填列） | -4,979,234.13 | 1,502,711.43 |

| | | |
|------------------------------|---------------|---------------|
| 递延所得税负债增加（减少以“-”号填列） | | |
| 存货的减少（增加以“-”号填列） | -2,280,841.65 | -4,298,695.44 |
| 经营性应收项目的减少（增加以“-”号填列） | 3,467,147.37 | -6,940,190.82 |
| 经营性应付项目的增加（减少以“-”号填列） | 8,588,374.85 | 980,992.46 |
| 其他 | 3,178,791.23 | -9,668,410.00 |
| 经营活动产生的现金流量净额 | -1,766,115.64 | -1,794,181.89 |
| 2. 不涉及现金收支的重大投资和筹资活动： | | |
| 债务转为资本 | | |
| 一年内到期的可转换公司债券 | | |
| 融资租入固定资产 | | |
| 3. 现金及现金等价物净变动情况： | | |
| 现金的期末余额 | 180,297.14 | 120,733.41 |
| 减：现金的期初余额 | 120,733.41 | 200,543.33 |
| 加：现金等价物的期末余额 | | |
| 减：现金等价物的期初余额 | | |
| 现金及现金等价物净增加额 | 59,563.73 | -79,809.92 |

(十五) 补充资料

1、当期非经常性损益明细表

单位：元 币种：人民币

| 项目 | 金额 | 说明 |
|--------------------|----------------|--|
| 非流动资产处置损益 | -73,678.29 | |
| 除上述各项之外的其他营业外收入和支出 | -3,226,959.76 | |
| 其他符合非经常性损益定义的损益项目 | -16,057,259.98 | 其他符合非经常性损益定义的损益项目包括：2009 年度公司拟通过非公开发行股份募集资金偿还上述债务，为了一次性解决借款逾期问题，雄震集团通过与相关银行协商，承担相关罚息的方式尽快与相关银行签订了和解协议或达成了债务解决初步意向，并计提了相应罚息及违约金，共增加本期营业外支出 11,128,038.02 元，公司将其作为非经常性损益，列入“其他符合非经常性损益定义的损益”。 公司根据存货可收回金额对子公司深圳鹏科兴实业有限公司计提存货跌价准备 1,072,184.43 元。根据固定资产可收回金额对子公司深圳智网通技术有限公司计提固定资产减值准备 3,859,037.53 元。公司将其作为非经常性损益，列入“其他符合非经常性损益定义的损益”。 |
| 所得税影响额 | 3,673,537.33 | |
| 少数股东权益影响额（税后） | 990,211.40 | |
| 合计 | -14,694,149.30 | |

2、净资产收益率及每股收益

| 报告期利润 | 加权平均净资产收 益率 (%) | 每股收益 | |
|-----------------------------|--------------------|--------|--------|
| | | 基本每股收益 | 稀释每股收益 |
| 归属于公司普通股股东的净 利润 | -328 | -0.471 | -0.471 |
| 扣除非经常性损益后归属于 公司普通股股东的净利润 | -199.118 | -0.286 | -0.283 |

十二、备查文件目录

- 1、载有董事长签名的 2009 年度报告正文
- 2、载有法定代表人，主管会计工作负责人，会计机构负责人签名的财务报告文本
- 3、载有会计师事务所盖章、注册会计师签名并盖章的审计报告原件

董事长：陈东

厦门雄震矿业集团股份有限公司

2010 年 3 月 28 日

厦门雄震矿业集团股份有限公司

独立董事关于对外担保情况的专项说明及独立意见

根据《关于在上市公司建立独立董事制度的指导意见》、《上市公司治理准则》、《关于加强社会公众股东权益保护若干规定》等相关法律、法规的要求和《公司章程》的有关规定，我们作为公司独立董事，基于独立判断立场，对本公司对外担保情况发表如下独立意见：

根据中国证监会[2003]56号《关于规范上市公司与关联方资金往来及上市公司对外担保若干问题的通知》的规定，我们本着实事求是的态度，对公司对外担保情况进行了核查，认为，在报告期内公司能够严格执行国家的有关法律法规和《公司章程》，严格控制对外担保风险，没有为大股东及其他关联方、任何非法人单位或个人提供担保，维护了公司和股东的合法权益。截止报告期末，公司未签署对外担保协议，报告期末，除对关联公司担保本息合计人民币 1972.73 万元之外（详见 2009 年年度报告），公司无对外担保余额。未发现公司有违规担保行为。

独立董事：何少平、白劭翔、熊泽科

2010年3月28日

厦门雄震矿业集团股份有限公司

独立董事关于相关事项的独立意见

一、公司独立董事关于聘请 2010 年度审计机构的独立意见

根据中国证监会《关于在上市公司建立独立董事制度的指导意见》、《上海证券交易所股票上市规则》及《公司章程》的有关规定,作为厦门雄震矿业集团股份有限公司(下称“公司”)的独立董事,我们对公司继续聘任北京中证天通会计师事务所有限公司为公司 2010 年度审计机构事项进行了审核,现发表独立意见如下:

鉴于北京中证天通会计师事务所有限公司会计师具有较好的业务素质,为保持审计工作连贯性,同意继续聘请北京中证天通会计师事务所有限公司为公司 2010 年度审计机构,提请公司董事会、股东大会审议确定。

二、独立董事关于《公司募集资金存放与实际使用情况的专项报告》的独立意见

同意《公司募集资金存放与实际使用情况的专项报告》,公司已披露的募集资金管理与使用的相关信息及时、真实、准确、完整,符合公司《募集资金管理制度》等有关规定,募集资金的管理与使用不存在违规情形。

独立董事:何少平、白劭翔、熊泽科

2010年3月28日