



纬达光电

873001

佛山纬达光电材料股份有限公司  
Winda Opto-Electronics Co.,Ltd



半年度报告摘要

— 2024 —

## 第一节 重要提示

- 1.1 本半年度报告摘要来自半年度报告全文，为全面了解本公司的经营成果、财务状况及未来发展规划，投资者应当到北京证券交易所网站仔细阅读半年度报告全文。
- 1.2 公司董事、监事、高级管理人员保证本报告所载资料不存在虚假记载、误导性陈述或者重大遗漏，并对其内容的真实性、准确性和完整性承担个别及连带责任  
公司负责人李铭全、主管会计工作负责人赵刚涛及会计机构负责人（会计主管人员）彭才强保证半年度报告中财务报告的真实、准确、完整。
- 1.3 公司全体董事出席了审议本次半年度报告的董事会会议。
- 1.4 本半年度报告未经审计。
- 1.5 权益分派预案  
适用 不适用
- 1.6 公司联系方式

董事会秘书姓名	赵刚涛
联系地址	广东省佛山市三水区云东海街道永业路9号之1座、3座、4座
电话	0757-87320821
传真	0757-87321011
董秘邮箱	hawk@winda.cn
公司网址	<a href="http://www.winda.cn">http://www.winda.cn</a>
办公地址	广东省佛山市三水区云东海街道永业路9号之1座、3座、4座
邮政编码	528136
公司邮箱	Winda@winda.cn
公司披露半年度报告的证券交易所网站	www.bse.cn

## 第二节 公司基本情况

### 2.1 报告期公司主要业务简介

公司是从事液晶显示屏用高性能偏光片和光学薄膜材料的研发、生产与销售的专业厂商，目前拥有包括“一种压敏胶粘合剂及车载设备用偏光片”“一种低成本高耐久性能的车载显示器用偏光片”“一种可卷曲有机发光二极管显示屏用偏光片”等21项发明专利、7项实用新型专利，公司先后通过国家专精特新“小巨人”企业、“高新技术企业”“广东省偏光片工程技术研究中心”“广东省专精特新中小企业”“广东省创新型中小企业”等资质认定，公司秉持“品质稳定、客户满意；持续改善、

永续经营”的质量方针，为下游车载配套、工控仪表用液晶显示模组及 3D 眼镜、防雾终端的生产厂商提供偏光片和防雾膜产品。公司通过直销方式开拓业务，收入来源是销售偏光片、防雾膜等产品。

### 1、采购模式

公司生产偏光片产品所需要的主要的原材料包括 PVA 膜、TAC 膜、位相差补偿膜、保护膜、离型膜、胶水等。公司经过多年的经营积累，已经形成完善的采购管理体系，并制定了《供应商管理程序》《采购管理程序》《不合格品控制程序》，对供应商进行评估考核与选择、规范采购行为、对物料入场检测等环节进行严格的管控。

#### (1) 供应商的筛选与管理

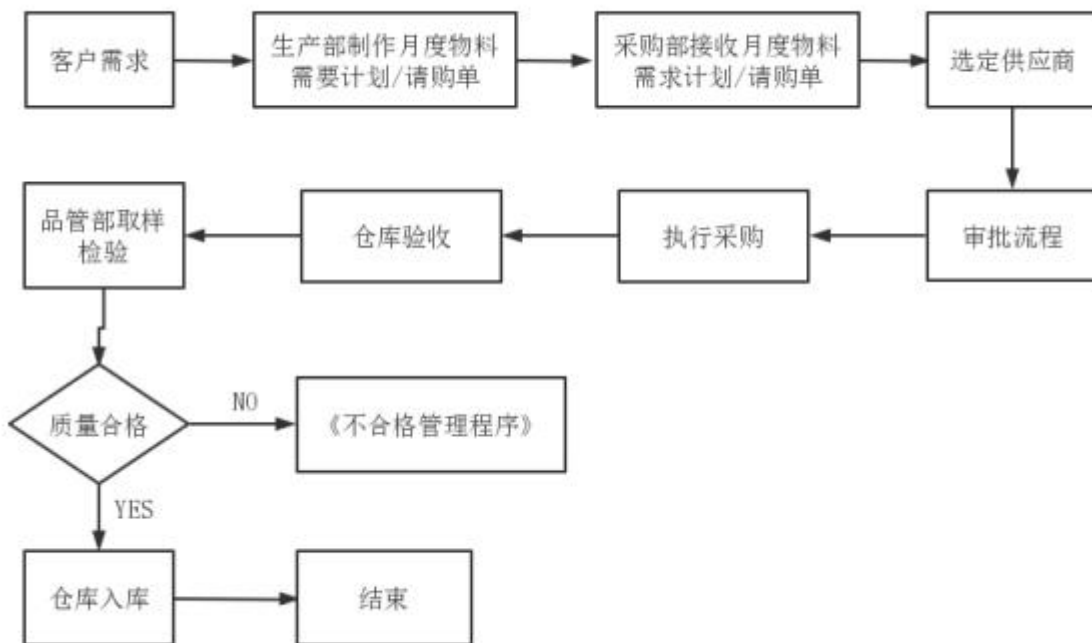
供应商的开发由研发部提出新材料需求及规格要求，供应商的导入主要考虑供应商产品匹配度和性能要求、产品质量和交付能力、供应商质量管理体系等。研发部和采购部收集新供应商的资料后进行初审；针对初审合格的供应商，采购部将组织资格验证、实地考察和样品测试与试用；同一种型号材料需至少通过连续 3 次的批量试用，样品测试才算完成；样品测试完成后，采购人员联合研发部、品管部对供应商进行风险评估并形成报告，经审批后纳入合格供应商名录。

公司关于供应商的绩效评估每半年执行一次，主要考察品质、价格、交期、客户评价等。针对评估不合格的供应商将采取现场辅导等方式督促供应商整改，仍无法解决问题的供应商将停止采购。

#### (2) 采购流程

生产部生产计划员根据销售部提供的客户订单信息，向采购部提供月度物料需求计划/请购单；采购部结合物料的库存、生产使用量信息等生成采购订单；采购部在合格供应商清单中选定供应商，完成审批流程后执行采购；采购人员需及时掌握采购信息，了解供应商生产进度及产品异常情况，同时跟进公司生产进度，以便及时调整进料进度或数量。品管部对进料进行检验，验收不合格时，按照《不合格品管理程序》执行，验收合格的物料由仓库负责人入库、储存管理。

采购流程图如下：

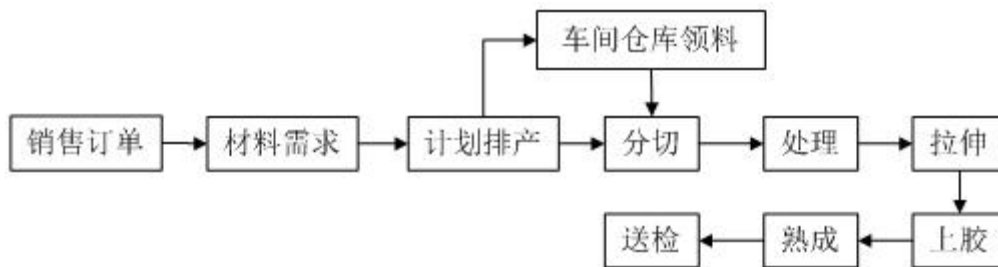


## 2、生产模式

公司总体采用“以销定产”的生产模式，即以客户订单需求为依据组织生产。对于成熟和通用型产品，公司根据销售需求、产品类别等情况，也会采用“提前备货、保持适当安全库存”的生产模式。

在产品生产过程中，公司生产部结合物料交期，根据客户订单的产品类型、规格、交货期限等具体需求进行排产，下达生产计划，并持续跟进、监控生产进度，确保产品能按期及时交付；生产车间根据产品发工单和产品工艺卡负责从仓库领取各车间所需物料，前段完成贴上追踪卡转入下道工序；成品送品管检验分级并完成内包装；仓储组负责物料收发、成品入库；品管部负责生产过程的巡检和成品品质检验等。

具体生产流程如下：



## 3、销售模式

报告期内，公司偏光片产品采取直接销售模式。公司偏光片产品的下游客户主要为生产液晶面板及终端产品制造等行业客户。公司销售人员通过市场调研及原有客户推介等渠道，采取走访、电话营销等方式，评估客户需求，依据客户需求进行产品推广及开发，最终通过样品测试后签订合同。

公司的下游客户对产品质量及供应稳定性要求较高，且一般采用个性化定制规格的产品，在产品测试合格后，会对公司是否具备供应商资格进行全方位认证，认证通过以后，公司即可成为其合格供应商，并维持较为稳定的长期合作关系。公司组建了专门的团队负责协调和组织公司通过大客户的导入认证，并提供后续服务等。

### (1) 销售流程



### (2) 销售定价

产品价格制定分成本定价与竞争定价两种。对于客户定制型号产品，公司销售部根据客户需求，测算产品的成本和费用，在此基础上加上合理的利润后，形成出厂指导价；对于充分竞争的型号产品，综合评估销售区域、市场竞争、供需关系、客户类型等因素，通过投标、商务谈判等方式确定产品的最终销售价格。

### (3) 销售结算

公司主要客户的销售账期主要为月结或月结天，以汇款、承兑汇票等方式结算。月结 30 天至月结 90 天，即本月供货，次月月底之前对账确认客户需结算的货款，确认后 30 天—90 天内支付货款，回款

周期约为 60—120 天。

#### 4、研发模式

公司以自主创新为主要研发方式，通过市场调研，积极开发满足客户需求的新产品或优化现有产品，不断提升产品竞争力，并保证质量的稳定性。同时公司主动学习、借鉴技术领先者的创新行为，如研发管理、资源投入、产品设计和新技术新工艺的应用等。产品开发按公司《设计开发管理程序》进行，涉及产品设计开发的评审、立项、工艺设计、试制、试产等，最终形成稳定生产。

公司以自主创新为主要研发方式，通过市场调研，积极开发满足客户需求的新产品或优化现有产品，不断提升产品竞争力，并保证质量的稳定性。同时公司主动学习、借鉴技术领先者的创新行为，如研发管理、资源投入、产品设计和新技术新工艺的应用等。产品开发按公司《设计开发管理程序》进行，涉及产品设计开发的评审、立项、工艺设计、试制、试产等，最终形成稳定生产。推进 IPD 的研发管理模式，逐步推进 PLM 研发管理系统实现一个平台全项目管理。

报告期内，公司的商业模式未发生变化，核心管理团队、关键技术人员未发生重大变化。

## 2.2 公司主要财务数据

单位：元

	本报告期末	上年期末	增减比例%
资产总计	834,144,970.01	772,878,448.26	7.93%
归属于上市公司股东的净资产	747,606,273.99	747,248,570.64	0.05%
归属于上市公司股东的每股净资产	4.87	4.86	0.05%
资产负债率%（母公司）	10.37%	3.32%	-
资产负债率%（合并）	10.37%	3.32%	-
	本报告期	上年同期	增减比例%
营业收入	109,299,928.80	103,540,528.27	5.56%
归属于上市公司股东的净利润	15,736,911.33	21,330,308.06	-26.22%
归属于上市公司股东的扣除非经常性损益后的净利润	14,643,762.35	20,074,188.45	-27.05%
经营活动产生的现金流量净额	13,184,566.48	20,988,585.25	-37.18%
加权平均净资产收益率%（依据归属于上市公司股东的净利润计算）	2.08%	2.88%	-
加权平均净资产收益率%（依据归属于上市公司股东的扣除非经常性损益后的净利润计算）	1.94%	2.71%	-
基本每股收益（元/股）	0.10	0.14	-28.57%
利息保障倍数	347.72	317.11	-

## 2.3 普通股股本结构

单位：股

股份性质	期初		本期变动	期末		
	数量	比例%		数量	比例%	
无限售条件股	无限售股份总数	38,424,151	25.01%	0	38,424,151	25.01%
	其中：控股股东、实际控制人	-	-	-	-	-

份	董事、监事、高管	-	-	-	-	-
	核心员工	-	-	-	-	-
有限售 条件股 份	有限售股份总数	115,232,053	74.99%	0	115,232,053	74.99%
	其中：控股股东、实际控制人	59,032,684	38.42%	0	59,032,684	38.42%
	董事、监事、高管	-	-	-	-	-
	核心员工	-	-	-	-	-
总股本		153,656,204	-	0	153,656,204	-
普通股股东人数						8,774

#### 2.4 持股5%以上的股东或前十名股东情况

单位：股

序号	股东名称	股东性质	期初持股数	持股变动	期末持股数	期末持股比例%	期末持有限售股份数量	期末持有无限售股份数量
1	佛山佛塑科技集团股份有限公司	国有法人	59,032,684	0	59,032,684	38.4187%	59,032,684	0
2	AOE Holding Limited	境外法人	24,265,569	0	24,265,569	15.7921%	24,265,569	0
3	ASIACHEM INTERNATIONAL CORPORATION	境外法人	24,023,800	0	24,023,800	15.6348%	24,023,800	0
4	佛山市三水區昱緯投资有限公司	境内非国有法人	7,910,000	0	7,910,000	5.1479%	7,910,000	0
5	招商银行股份有限公司大成北交所两年定期开放混合型证券投资基金	其他	584,613	0	584,613	0.3805%	0	584,613
6	开源证券股份有限公司	国有法	0	531,165	531,165	0.3457%	0	531,165

7	马列东	境内自然人	371,000	119,849	490,849	0.3194%	0	490,849
8	刘伟	境内自然人	0	387,432	387,432	0.2521%	0	387,432
9	王国林	境内自然人	0	361,688	361,688	0.2354%	0	361,688
10	许永周	境内自然人	0	358,574	358,574	0.2334%	0	358,574
<b>合计</b>			116,187,666	1,758,708	117,946,374	76.7600%	115,232,053	2,714,321

持股 5%以上的股东或前十名股东间相互关系说明：

公司股东 AOE Holding Limited（亚化光电控股有限公司）是亚洲化学的全资子公司，公司股东 ASIACHEM INTERNATIONAL CORPORATION(亚化国际(股)公司)是万洲化学的全资子公司，万洲化学持有亚洲化学 78.48%的股份。所以，AOE Holding Limited(亚化光电控股有限公司)和 ASIACHEM INTERNATIONAL CORPORATION(亚化国际(股)公司)均为万洲化学下属公司（万洲化学通过亚洲化学控制 AOE Holding Limited（亚化光电控股有限公司），万洲化学直接持股 ASIACHEM INTERNATIONAL CORPORATION(亚化国际(股)公司)。除此之外，公司股东之间不存在其他关联关系。

**持股 5%以上的股东或前十名股东是否存在质押、司法冻结股份**

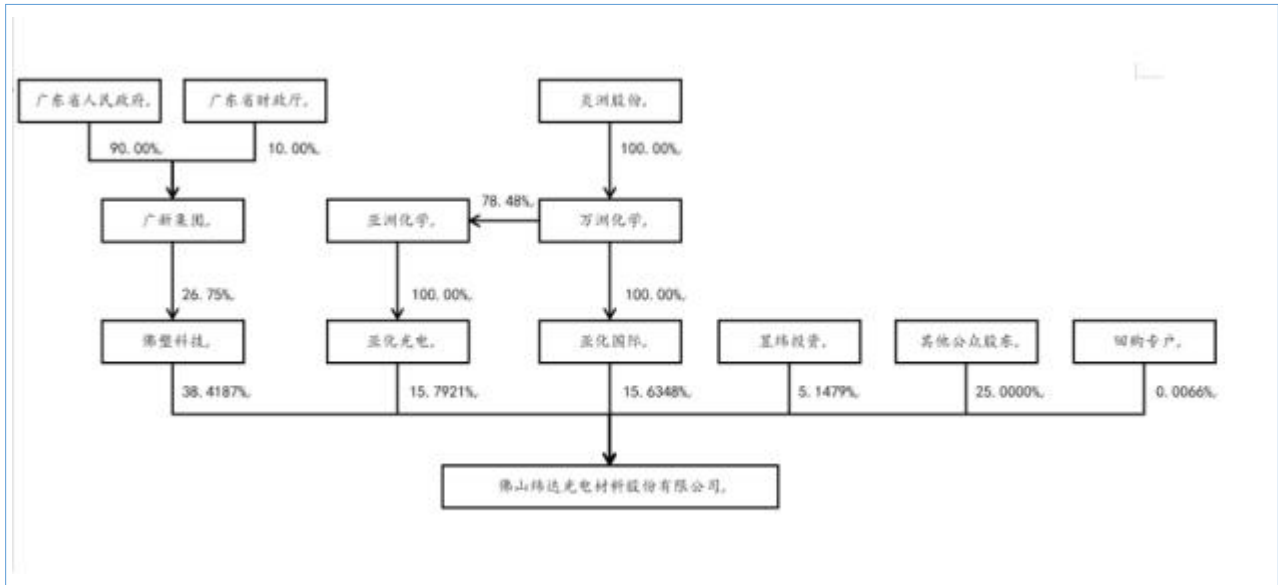
适用 不适用

**2.5 特别表决权安排情况**

适用 不适用

**2.6 控股股东、实际控制人变化情况**

适用 不适用



### 2.7 存续至本期的优先股股票相关情况

适用 不适用

### 2.8 存续至半年度报告批准报出日的债券融资情况

适用 不适用

## 第三节 重要事项

### 3.1 重要事项说明

不适用

### 3.2 其他事项

事项	是或否
是否存在股东及其关联方占用或转移公司资金、资产及其他资源的情况	<input type="checkbox"/> 是 <input checked="" type="checkbox"/> 否
是否存在资产被查封、扣押、冻结或者被抵押、质押的情况	<input checked="" type="checkbox"/> 是 <input type="checkbox"/> 否

#### 3.2.1. 被查封、扣押、冻结或者被抵押、质押的资产情况

单位：元

资产名称	资产类别	权利受限类型	账面价值	占总资产的比例%	发生原因
其他货币资金	银行存款	质押	2,300,886.60	0.28%	开具信用证保证及远期外汇结算保证金
总计	-	-	2,300,886.60	0.28%	-

#### 资产权利受限事项对公司的影响：

其他货币资金主要是公司开具信用证及远期外汇结算保证金，为正常生产经营所需要，不会对公司生产经营产生重大影响。