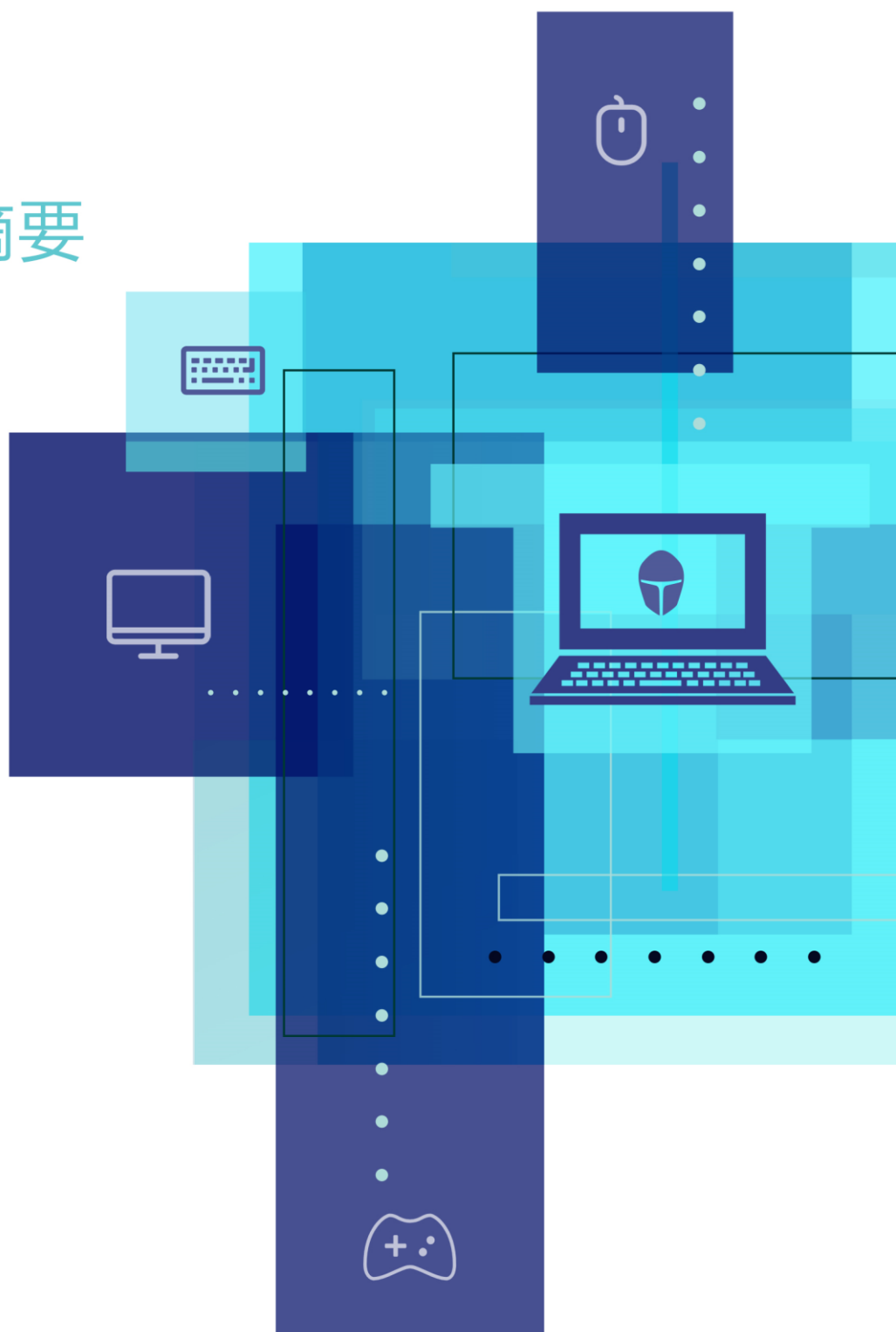


# 2023

## 半年度报告摘要

股票代码：872190



青岛雷神科技股份有限公司  
Qingdao Thunderobot Technology Co.,Ltd.

## 第一节 重要提示

1.1 本半年度报告摘要来自半年度报告全文，为全面了解本公司的经营成果、财务状况及未来发展规划，投资者应当到北京证券交易所网站仔细阅读半年度报告全文。

1.2 公司董事、监事、高级管理人员保证本报告所载资料不存在虚假记载、误导性陈述或者重大遗漏，并对其内容的真实性、准确性和完整性承担个别及连带责任  
公司负责人路凯林、主管会计工作负责人胡小艺及会计机构负责人胡小艺保证半年度报告中财务报告的真实、准确、完整。

1.3 公司全体董事出席了审议本次半年度报告的董事会会议。

1.4 本半年度报告未经审计。

1.5 权益分派预案

适用 不适用

1.6 公司联系方式

董事会秘书姓名	宋波
联系地址	青岛市崂山区松岭路 169 号青岛国际创新园 A 座 14 楼
电话	0532-80991177
传真	0532-80991177
董秘邮箱	songbo@leishen.cn
公司网址	www.thunderobot.com
办公地址	青岛市崂山区松岭路 169 号青岛国际创新园 A 座 14 楼
邮政编码	266101
公司邮箱	ir@leishen.cn
公司披露半年度报告的证券交易所网站	www.bse.cn

## 第二节 公司基本情况

### 2.1 报告期公司主要业务简介

公司是一家专业电竞 PC 及外设硬件设备商，产品包括电竞笔记本、台式机，以及电竞显示器、机械键盘、电竞鼠标、游戏手柄等外设周边产品，主要应用于电子竞技、视频创作、创意设计、数字化办公等场景，作为全场景电竞装备品牌，雷神致力于为用户提供高性能、高品质、高颜值的高端电竞装备解决方案，让每一位用户都能拥有极致的使用体验。同时，公司坚持“电竞+信创”双轮驱动战略，深度布局国产信创，打造“第二增长曲线”。公司始终坚持“用户为是、自以为非”的理念，通过与用户的交互，发掘用户需求，为用户提供性能卓越、品质一流的产品，让每一位用户拥有极致的使用体验，已形成“雷神（THUNDEROBOT）”和“机械师（MACHENIKE）”两大专业游戏电竞硬件品牌。

公司紧跟消费电子行业前沿技术发展趋势，深入调研行业热点、市场情况和用户偏好，坚持用户需求为导向，开展产品开发设计、品牌管理、供应链管理、渠道销售等工作。

研发方面：公司研发部门负责市场调研、用户需求分析与挖掘、产品策划、产品创意开发及外观设计、产品整体方案输出等研发环节，在产品开发方案具体执行过程中，与合作方围绕生产条件可行性、生产技术成熟度等环节，持续改进、修正产品开发方案，保证公司产品开发方案的最终实现与落地。公司一直坚持“无交互不开发，无公测不上市”的准则，即以品牌用户为主角，通过信息交互，引导其参与产品设计，将产品开发与用户需求深度结合，锁定用户痛点，开发与用户需求相契合的产品，为用户提供更好的产品体验。

品牌方面：一直高度注重品牌管理与用户交互。在成立之初，公司已确立了以用户为核心的品牌文化，将用户需求与产品设计紧密结合，逐步形成公司的独有品牌，积累了大量忠实用户群体，公司通过线上、线下的各类用户交互活动，提升品牌与用户、用户与用户之间亲近感和归属感，增强用户对公司品牌的认同感和信任感，提升公司品牌营销的影响力和推动力，为公司发展赋予强劲的驱动力。

采购方面：公司的采购主要由供应链部门负责。公司在经营过程中主要采用“以需定采+安全库存”的采购模式，公司按照预估的客户需求及实际客户订单情况分解物料，明确采购需求，并按需进行采购以组织后续产品生产，公司按照《内部控制手册》《供应商管理平台制度》《采购业务内控制度》等制度文件，对供应商引进、供应商选择、供应商合同及订单管理、供应商评价等方面进行管理。

生产方面：公司电竞笔记本电脑、电竞显示器、机械键盘、电竞鼠标、游戏手柄等外设周边产品主要采用外协生产模式，电竞台式机方面，以公司在东莞工厂进行组装制造为主。通过供应商考核体系筛选符合标准的外协生产厂商，洽谈确定合作意向后签订采购框架协议、质量保证协议及售后服务协议，由供应链部门负责对接外协厂商，进行订单下达及跟踪。公司严格把控外协厂商生产质量，通过签订质量保证协议、分阶段按批次验收等方式进行质量控制。

销售方面：公司销售模式以经销模式为主，通过对经销商的经营合规性、主营业务及经营规模、资金实力、销售经验等方面进行考察，确定最终合作的经销商，经销商主要通过互联网电商平台、线下实体店等方式向终端消费者进行销售，公司已建立覆盖线上线下、海内外的销售网络。

雷神科技始终秉承“用户为是，自以为非”的理念，坚持创业、创新精神，以“人的价值最大化”为宗旨，打造电竞全场景生态品牌，实现高质量发展。

## 2.2 公司主要财务数据

单位：元

	本报告期末	上年期末	增减比例%
资产总计	1,460,500,633.43	1,470,340,286.57	-0.67%
归属于上市公司股东的净资产	833,649,181.28	809,840,197.67	2.94%
归属于上市公司股东的每股净资产	8.34	12.96	-35.65%
资产负债率%（母公司）	31.01%	24.03%	-
资产负债率%（合并）	42.90%	44.92%	-
	本报告期	上年同期	增减比例%
营业收入	1,219,807,507.20	1,174,996,460.20	3.81%
归属于上市公司股东的净利润	23,908,011.04	27,673,779.47	-13.61%
归属于上市公司股东的扣除非经常性损益后的净利润	23,223,151.42	25,786,026.66	-
经营活动产生的现金流量净额	7,645,681.93	-358,844,543.94	102.13%
加权平均净资产收益率%（依据归属于上市公司股东的净利润计算）	2.89%	5.97%	-
加权平均净资产收益率%（依据归属于上市公司股东的扣除非经常性损益后的净利润计算）	2.82%	5.57%	-
基本每股收益（元/股）	0.2391	0.3459	-30.88%
利息保障倍数	6.61	9.81	-

## 2.3 普通股股本结构

单位：股

股份性质		期初		本期变动	期末	
		数量	比例%		数量	比例%
无限售条件股份	无限售股份总数	20,824,586	33.32%	31,717,278	52,541,864	52.54%
	其中：控股股东、实际控制人					
	董事、监事、高管					
	核心员工					
有限售条件股份	有限售股份总数	41,675,415	66.68%	5,782,722	47,458,137	47.46%
	其中：控股股东、实际控制人	17,902,175	28.64%	10,741,305	28,643,480	28.64%
	董事、监事、高管					
	核心员工					
总股本		<b>62,500,001</b>	-	<b>37,500,000</b>	<b>100,000,001</b>	-
普通股股东人数		<b>13,487</b>				

## 2.4 持股5%以上的股东或前十名股东情况

单位：股

序号	股东名称	股东性质	期初持股数	持股变动	期末持股数	期末持股比例%	期末持有限售股份数量	期末持有无限售股份数量
1	苏州海新信息科技有限公司	境内非国有法人	17,902,175	11,041,403	28,943,578	28.9436%	28,643,480	300,098
2	青岛蓝创达信息科技有限公司	境内非国有法人	9,847,129	5,908,277	15,755,406	15.7554%	15,755,406	
3	国科瑞祺物联网创业投资有限公司	境内非国有法人	2,900,131	1,740,079	4,640,210	4.6402%		4,640,210
4	北京麟玺创业投资有限公司一天津麟玺创业投资基金合伙企业（有限合伙）	境内非国有法人	2,498,364	224,888	2,723,252	2.7233%		2,723,252
5	海通兴泰（安徽）新兴产业投资基金（有限合伙）	境内非国有法人	1,571,502	942,901	2,514,403	2.5144%		2,514,403
6	汇誉私募基金管理（湖州）有限公司—汇智翔顺股权投资基金（青岛）合伙企业（有限合伙）	境内非国有法人	1,562,500	937,500	2,500,000	2.5000%		2,500,000
7	广州合赢投资合伙企业（有限合伙）	境内非国有法人	2,224,071	-8,557	2,215,514	2.2155%		2,215,514
8	于勇	境内自然人	1,200,079	720,047	1,920,126	1.9201%		1,920,126
9	青岛海立方舟创业投资中心（有限合伙）	境内非国有法人	1,111,917	667,150	1,779,067	1.7791%	1,779,067	
10	中山证券有限责任公司	境内非国有法人	900,000	540,000	1,440,000	1.4400%		1,440,000
合计			41,717,868	22,713,688	64,431,556	64.4316%	46,177,953	18,253,603

持股 5% 以上的股东或前十名股东间相互关系说明：

控股股东苏州海新、股东汇智翔顺的有限合伙人青岛日日顺创智投资管理有限公司及执行事务合伙人青岛日日顺汇智投资有限责任公司、股东广州合赢的有限合伙人青岛日日顺汇通投资管理有限公司、股东青岛海立方舟创业投资中心（有限合伙）的合伙人青岛海立方舟管理咨询有限公司及青岛海尔创业投资有限责任公司，均为实际控制人海尔集团控制或持股的企业，具有关联关系。

公司是否存在质押、司法冻结股份

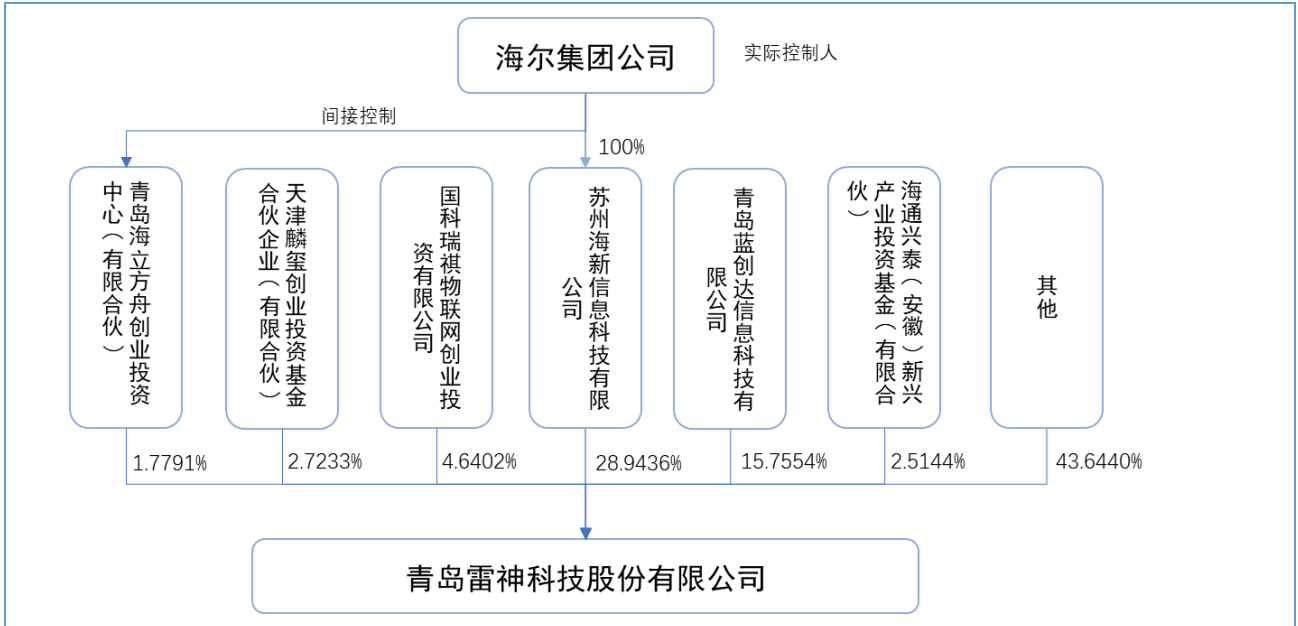
适用 不适用

2.5 特别表决权安排情况

适用 不适用

2.6 控股股东、实际控制人变化情况

适用 不适用



2.7 存续至本期的优先股股票相关情况

适用 不适用

2.8 存续至半年度报告批准报出日的债券融资情况

适用 不适用

## 第三节 重要事项

### 3.1 重要事项说明

无。

### 3.2 其他事项

事项	是或否
是否存在股东及其关联方占用或转移公司资金、资产及其他资源的情况	<input type="checkbox"/> 是 <input checked="" type="checkbox"/> 否
是否存在资产被查封、扣押、冻结或者被抵押、质押的情况	<input type="checkbox"/> 是 <input checked="" type="checkbox"/> 否