

太湖雪
TAIHU SNOW SILK

苏州太湖雪丝绸股份有限公司
SUZHOU TAIHUSNOW SILK CO., LTD.

2023年半年度报告摘要

公司简称:太湖雪

股票代码:838262

TAIHU
SNOW



第一节 重要提示

- 1.1 本半年度报告摘要来自半年度报告全文，为全面了解本公司的经营成果、财务状况及未来发展规划，投资者应当到北京证券交易所网站仔细阅读半年度报告全文。
- 1.2 公司董事、监事、高级管理人员保证本报告所载资料不存在虚假记载、误导性陈述或者重大遗漏，并对其内容的真实性、准确性和完整性承担个别及连带责任
- 公司负责人胡毓芳、主管会计工作负责人严建新及会计机构负责人严建新保证半年度报告中财务报告的真实、准确、完整。
- 1.3 公司全体董事出席了审议本次半年度报告的董事会会议。
- 1.4 本半年度报告未经审计。
- 1.5 权益分派预案
适用 不适用

1.6 公司联系方式

董事会秘书姓名	代艳
联系地址	苏州市吴江区震泽镇 318 国道 2428 号
电话	0512-63751882
传真	0512-63773183
董秘邮箱	pr@taihuxue.com
公司网址	http://www.taihuxue.com
办公地址	苏州市姑苏区络香路 2 号星辉 1976 产业园 3 栋 2 层太湖雪
邮政编码	215231
公司邮箱	pr@taihuxue.com
公司披露半年度报告的证券交易所网站	www.bse.cn

第二节 公司基本情况

2.1 报告期公司主要业务简介

(一) 公司简介

世界丝绸看中国，中国是蚕桑的原产地，素有“东方丝国”的美称，蚕桑丝绸文化是中华文明的重要组成部分，至今已有五千多年历史。自古以来，丝绸伴随着“丝绸之路”及“海上丝绸之路”贸易传遍世界，成为中华文明的一张闪亮名片。公司以“太湖雪”品牌为核心（海外市场品牌为 THXSILK），专业从事丝绸相关产品的研发设计、生产制造、品牌推广、渠道建设和销售服务。在新消费、新国货、新零售的背景下，努力弘扬中华丝绸文化，打响新国货丝绸品牌。

经过十多年的深耕发展，公司形成了蚕丝被、床品套件、丝绸饰品、丝绸服饰四大产品系列，“太湖雪”也成为市场上具有一定行业知名度的丝绸代表品牌。公司聚焦“微笑曲线”两端为核心的高附加值发展业务链（研发设计及品牌运营），建设了线上与线下、境内与境外双轮并举立体式销售模式。线下渠道主要通过直营专卖店、企业客户集采等销售渠道，线上渠道主要通过天猫、京东、唯品会、抖音、亚马逊、海外官网等电子商务平台宣传推广并销售。

公司秉承技术创新，专注于蚕丝被工艺与技术的创新。截至 2023 年 6 月 30 日，公司累计发明专利 7 件，实用新型专利 86 件，著作权 2219 件，申请已受理发明专利 5 件，实用新型专利 5 件。同时公司积极参与起草国家标准 5 项、行业标准 3 项、团体标准 2 项。公司参与制定的十项标准均已颁布实施，助力行业健康良性发展。

公司荣获高新技术企业、国家级服务型制造示范企业、全国科技型中小企业、国家版权示范单位、江苏省专精特新中小企业、江苏民营文化企业 30 强、江苏省农业产业化龙头企业、江苏省重点文化科技企业、江苏省电子商务示范企业、江苏省产教融合型试点培育企业、苏州首届文化产业领军型文化企业十强、苏州市纺织丝绸科学技术进步奖等荣誉称号；产品荣获江苏精品、中国绿色产品、高档丝绸标志等认证；太湖雪品牌荣获中国十大丝绸品牌、全国茧丝绸创新品牌、苏州市知名商标等荣誉称号。公司董事长胡毓芳女士荣获全国劳动模范、全国三八红旗手、纺织工业部劳动模范、教育部科技进步二等奖、中国女企业家协会“杰出创业女性”、苏州市优秀民营企业企业家等荣誉称号。

（二）主要商业模式

1、业务模式：聚焦“微笑曲线”两端为核心的高附加值发展业务链

太湖雪作为市场上具有一定行业知名度的丝绸代表品牌，公司聚焦“微笑曲线”两端的业务发展模式，即专注产品研发设计、品牌推广、渠道建设和销售服务等附加值较高的业务链上游的核心环节，辅之柔性供应链管理及数字化运营，提高整体运营效率。



2、研发模式：以蚕丝被为核心的新国货丝绸一体化研发模式

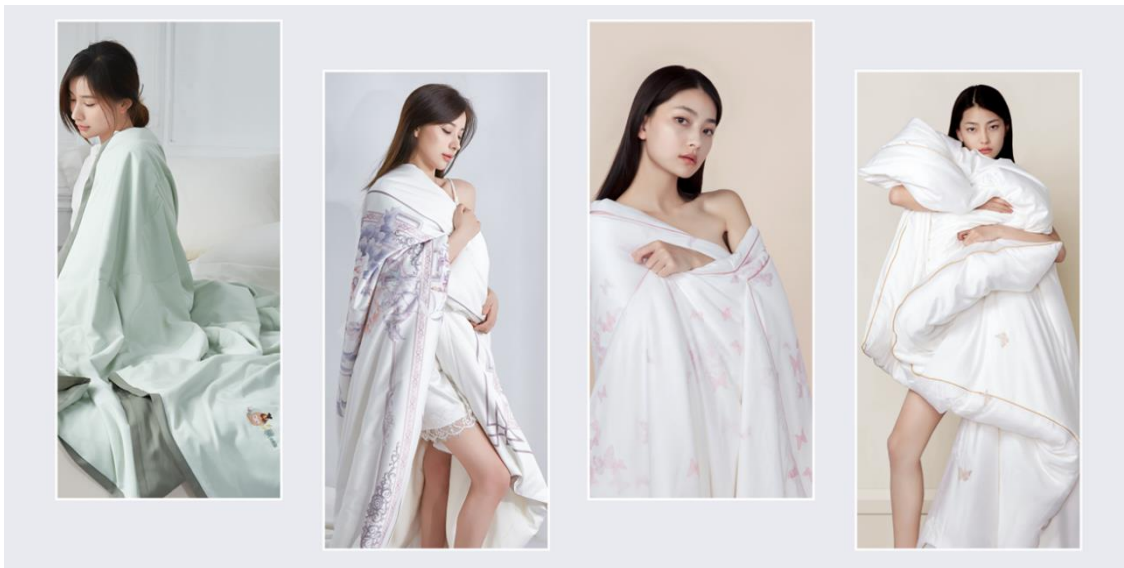
世界丝绸看中国，中国是蚕桑的原产地，素有“东方丝国”的美称，公司所在地苏州，为中国丝绸文化源头之一。为提升现代丝绸文化的技术先进性及产品创新性，公司研发采用包含产品研发、平面视觉设计、门店商业空间构建的一体化研发价值链。在产品研发设计中专注产品设计和工艺开发，每季产品中融合中国传统丝绸文化和时尚原创设计，在“新消费、新国货、新零售”的消费趋势中，通过丝绸文化传播展现民族自豪感及文化自信。

公司建立了以自主研发为主、合作研发为辅的研发模式，保障公司的技术先进性以及创新性。目前已拥有省级企业技术中心、省级工艺设计中心、省级工程技术研究中心等研发创新载体；同时，与苏州

大学、北京服装学院、南京农业大学等高校建立产学研基地。通过对消费者需求的深入研究，以消费者的视角对产品进行研发设计，形成具有“太湖雪”品牌标签的设计风格。目前公司形成了蚕丝被、床品套件、丝绸饰品、丝绸服饰四大产品系列。

(1)、蚕丝被：唯一动物长纤维填充 被芯消费升级首选

蚕丝被内部填充 100%蚕丝，具有贴身保暖、天然调温、柔软亲肤、吸湿排汗等特点。蚕丝被根据不同人群的温感需求分为春秋被、夏被、冬被、字母被等多样化产品，可满足消费者不同场景的使用需求。面料除采用传统的提花、印花等工艺外，有添加抗菌、香氛等功能从而营造健康的睡眠环境体验。



(2)、床品套件：苏绣技法与“纤维皇后”碰撞 展现新国货丝绸之美

真丝套件采用 100%真丝面料，真丝素有“纤维皇后”之称，含有人体所必须的 18 种氨基酸，有人类“第二皮肤”的美称，真丝套件质地柔软、触感细腻。全棉套件采用柔软细腻的纱线织造而成的全棉面料缝制。床品套件在花型款式设计中不断挖潜中国传统丝绸文化及江南地域文化符号的同时融合苏绣等非遗技法，满足高端客户在床品套件使用过程中的审美需求和功能诉求。



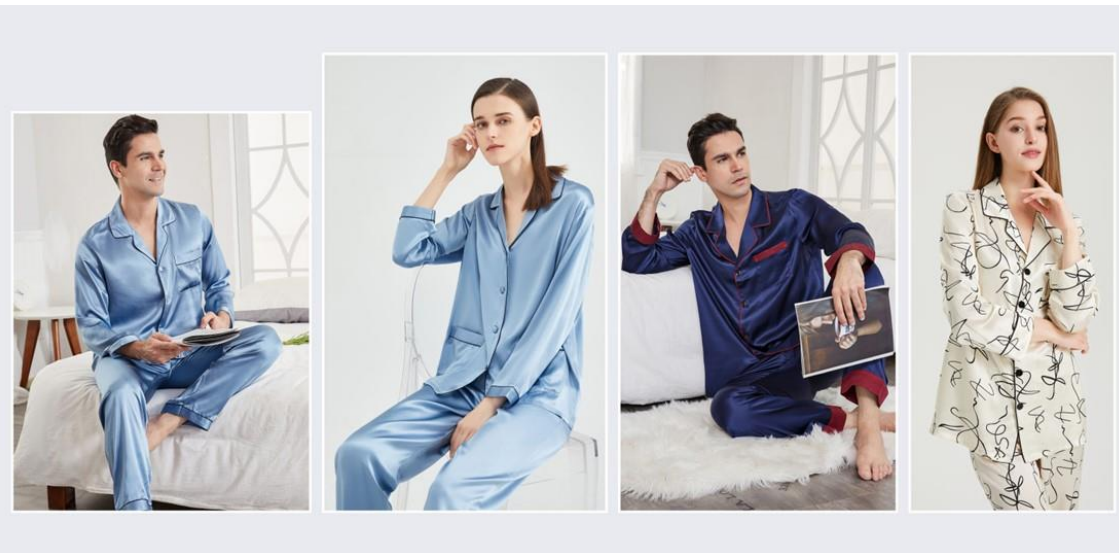
(3)、丝绸饰品：个性化、年轻化、时尚化 丝绸颜值小惊喜

在“新消费、新国货、新零售”的消费趋势中，消费者增强了对本土品牌的热爱与自信，丝绸饰品的设计开发中融合中国传统丝绸美学进行创新设计，推出个性化、年轻化、时尚化的产品，注重产品文化属性和内涵培育，从而与消费者建立文化认同连接，提升消费体验及影响力。



(4)、丝绸服饰：多元化家居场景 契合当代生活方式

通过真丝面料的运用和人性化设计，在满足舒适性穿着体验的基础上，推出适用卧室、客厅、“出门一公里”等多元化居家场景，赋予丝绸服饰可外穿的多场景适应性设计，打破家居服与外衣之间的界限，契合当代生活方式。



3、销售模式：线上与线下、境内与境外双轮并举立体式销售模式

公司应用互联网思维，建设了线上与线下、境内与境外双轮并举立体式销售模式。线下渠道主要通过直营专卖店、企业客户集采等销售渠道，线上渠道主要通过天猫、京东、唯品会、亚马逊、海外官网等电子商务平台宣传推广并销售。公司在国内线下渠道持续新增直营门店及提升门店运营质量的基础上，积极创新新零售模式，通过视频号直播、短视频、小程序、快闪店等形式，扩展公域流量，培育私域流量，加速线上线下融合发展；在国内线上市场利用在蚕丝被品类上的运营优势，加大直播电商投入，扩大全系列产品在线上渠道的品牌影响力及销量。在海外市场，采用“中国制造+品牌出海”战略，持续发力平台电商、海外官网，布局全球性社媒矩阵，触达海外消费者，提升品牌知名度及品牌美誉度。

线上与线下、境内与境外双轮并举立体式销售模式



4、品牌推广：持续聚焦“蚕丝被 就选太湖雪”为品牌战略

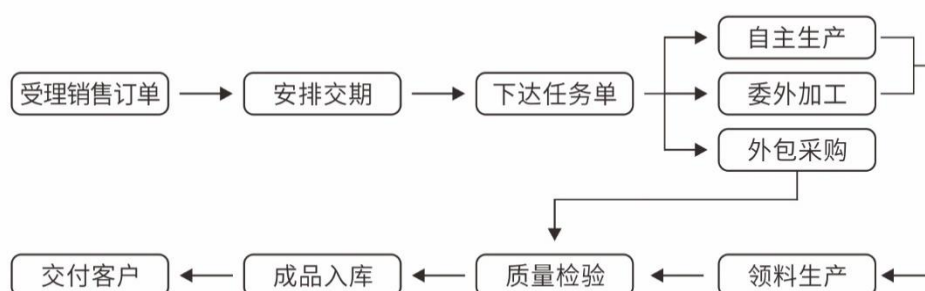
公司以“蚕丝被 就选太湖雪”作为品牌战略，聚焦蚕丝被这一核心大单品，重点发力蚕丝被细分市场，在持续提升蚕丝被市场占有率的基础上，扩大真丝套件、丝绸饰品、丝绸服饰等品类的推广。公司秉承产品质量为企业的生命线，选用优等品质的桑蚕丝绵作原料，坚持工艺与技术创新，传承和创新中华丝绸文化，致力于发展成为以蚕丝被为核心的新国货丝绸领导品牌。



5、采购模式：由于消费品电商市场消费具有需求变化快、产品款式多、生产批量小的新特点，公司聚焦供应商协同效率提升，加大与行业头部供应商深度合作，从而提升整体效率。围绕快速响应和柔性交付，通过全面协调内外部资源，提升采购计划完成率，缩短采购周期，从而满足生产端需求。

6、生产模式：公司生产模式分为自主生产模式、委外加工模式和外包模式。自主生产模式为公司自主采购原材料并生产，蚕丝被、床品套件中的丝绸套件、部分丝绸饰品主要采用该生产模式。委外加工模式为公司自主采购原材料，委托其他公司提供加工服务，公司蚕丝被生产过程中的拉绵、床品套件的面料印染、印花等工序采用委外加工模式。外包模式为向供应商采购产成品并贴“太湖雪”品牌直接对外销售，床品套件中的全棉套件、丝绸服饰主要采用该生产模式。公司对整个供应链系统进行信息化升级改造，打破传统供应链采购生产模式，致力于打造丝绸行业柔性定制小单快反供应链协同平台，建

立起敏捷化、智能化、数据化供应链系统，实现销售需求、库存状态、生产进程可视化、线上化、数据化、共享化，从而提升供应链管理能力和效率。在供应链端不断升级迭代中，先后通过 SGS 等第三方权威认证机构验厂认证及 OEKO、Sedex 等认证体系。



报告期内，公司商业模式未发生变化。

2.2 公司主要财务数据

单位：元

	本报告期末	上年期末	增减比例%
资产总计	493,937,480.42	435,799,264.91	13.34%
归属于上市公司股东的净资产	307,726,152.85	295,259,499.70	4.22%
归属于上市公司股东的每股净资产	5.79	8.33	-30.49%
资产负债率%（母公司）	36.38%	30.69%	-
资产负债率%（合并）	37.52%	32.03%	-
（自行添行）			
	本报告期	上年同期	增减比例%
营业收入	230,408,965.18	131,092,699.85	75.76%
归属于上市公司股东的净利润	15,719,727.16	13,967,480.73	12.55%
归属于上市公司股东的扣除非经常性损益后的净利润	10,978,105.44	8,504,007.70	-
经营活动产生的现金流量净额	38,362,414.21	18,627,352.85	105.95%
加权平均净资产收益率%（依据归属于上市公司股东的净利润计算）	5.18%	7.70%	-
加权平均净资产收益率%（依据归属于上市公司股东的扣除非经常性损益后的净利润计算）	3.62%	4.69%	-
基本每股收益（元/股）	0.2957	0.2627	12.56%
利息保障倍数	11.36	11.94	-

2.3 普通股股本结构

单位：股

股份性质	期初		本期变动	期末	
	数量	比例%		数量	比例%
无限售	9,931,285	28.02%	3,165,643	13,096,928	24.63%
无限售股份总数					

条件股份	其中：控股股东、实际控制人					
	董事、监事、高管					
	核心员工					
有限售条件股份	有限售股份总数	25,511,887	71.98%	14,555,943	40,067,830	75.37%
	其中：控股股东、实际控制人	25,111,887	70.85%	12,555,943	37,667,830	70.85%
	董事、监事、高管					
	核心员工					
总股本		35,443,172	-	17,721,586	53,164,758	-
普通股股东人数		7,137				

2.4 持股5%以上的股东或前十名股东情况

单位：股

序号	股东名称	股东性质	期初持股数	持股变动	期末持股数	期末持股比例%	期末持有限售股份数量	期末持有无限售股份数量
1	苏州英宝投资有限公司	境内非国有法人	22,111,887	11,055,943	33,167,830	62.3869%	33,167,830	0
2	苏州湖之锦投资管理合伙企业（有限合伙）	境内非国有法人	3,000,000	1,500,000	4,500,000	8.4643%	4,500,000	0
3	苏州市吴江创业投资有限公司	国有法人	1,101,322	550,661	1,651,983	3.1073%	0	1,651,983
4	苏州震泽产业投资有限公司	境内非国有法人	162,500	812,500	975,000	1.8339%	975,000	0
5	苏州市吴江创联股权投资管理有限公司	国有法人	555,556	277,778	833,334	1.5675%	0	833,334
6	苏永鹏	境内自然人	0	662,872	662,872	1.2468%	0	662,872

		人						
7	东吴证券股份有限公司	国有法人	444,444	197,481	641,925	1.2074%	0	641,925
8	清石资产管理（上海）有限公司—苏州吴江清石文华创业投资合伙企业（有限合伙）	基金、理财产品	85,000	425,000	510,000	0.9593%	510,000	0
9	苏州创禾创业投资管理有限公司—苏州吴江文化产业投资基金（有限合伙）	基金、理财产品	85,000	425,000	510,000	0.9593%	510,000	0
10	陈强	境内自然人	220,264	110,132	330,396	0.6215%	0	330,396
合计			27,765,973	16,017,367	43,783,340	82.3541%	39,662,830	4,120,510

持股 5%以上的股东或前十名股东间相互关系说明：

苏州英宝投资有限公司与苏州湖之锦投资管理合伙企业（有限合伙）实际控制人均为胡毓芳、王安琪母女，属于一致行动人。

苏州市吴江创业投资有限公司、苏州市吴江创联股权投资管理有限公司及苏州吴江文化产业投资基金（有限合伙）均由苏州市吴江东方国有资本投资经营有限公 100%控股，属于一致行动人。

公司是否存在质押、司法冻结股份

适用 不适用

2.5 特别表决权安排情况

适用 不适用

2.6 控股股东、实际控制人变化情况

适用 不适用

2.7 存续至本期的优先股股票相关情况

适用 不适用

2.8 存续至半年度报告批准报出日的债券融资情况

适用 不适用

第三节 重要事项

3.1 重要事项说明

报告期内公司经营情况未发生重大变化，未发生对公司经营情况有重大影响的事项。

3.2 其他事项

事项	是或否
是否存在股东及其关联方占用或转移公司资金、资产及其他资源的情况	<input type="checkbox"/> 是 <input checked="" type="checkbox"/> 否
是否存在资产被查封、扣押、冻结或者被抵押、质押的情况	<input checked="" type="checkbox"/> 是 <input type="checkbox"/> 否

3.2.1. 被查封、扣押、冻结或者被抵押、质押的资产情况

单位：元

资产名称	资产类别	权利受限类型	账面价值	占总资产的比例%	发生原因
新车间大楼	房产	抵押	3,736,000.64	0.76%	流动资金借款
土地使用权	土地	抵押	777,444.00	0.15%	流动资金借款
总计	-	-	4,513,444.64	0.91%	-

资产权利受限事项对公司的影响：

公司抵押的资产是为公司自身向金融机构借款提供抵押，不会对公司生产经营产生不利影响。