



中泰证券股份有限公司 2022 年面向专业投资者  
公开发行次级债券（第一期）  
募集说明书摘要

发行人	中泰证券股份有限公司
本期债券发行金额	不超过 30 亿元（含 30 亿元）
担保情况	本次发行的次级债券无担保
主承销商	中信建投证券股份有限公司
受托管理人	中信建投证券股份有限公司
信用评级机构	中诚信国际信用评级有限责任公司
发行人主体信用评级	AAA
本期债券信用等级	AAA

主承销商/债券受托管理人



签署日期：2022 年 2 月 9 日

## 声明

募集说明书摘要仅为向投资者提供有关本次发行的简要情况，并不包括募集说明书全文的各部分内容。募集说明书全文同时刊载于上海证券交易所网站。投资者在做出认购决定之前，应当仔细阅读募集说明书全文，并以其作为投资决定的依据。

除非另有说明或要求，本募集说明书摘要所用简称和相关用语与募集说明书相同。

## 重大事项提示

请投资者关注以下重大事项，并仔细阅读募集说明书中“风险因素”等有关章节。

一、本期债券是证券公司次级债券，是证券公司向专业投资者发行的、清偿顺序在普通债之后的有价证券。投资者投资次级债券的投资风险将由投资者自行承担。请投资者在评价和认购本期债券时，特别认真地考虑本期债券的次级性风险。

二、截至 2021 年 9 月末，公司的股东权益合计为 363.73 亿元（未经审计），其中归属于母公司股东权益合计为 351.47 亿元，合并口径资产负债率为 74.79%，（资产合计、负债合计均扣除代理买卖证券款及代理承销证券款数额）；债券上市前，本公司最近三个会计年度实现的年均可分配利润为 19.28 亿元（2018 年度、2019 年度及 2020 年度合并报表归属于母公司所有者的净利润），预计不少于本期债券一年利息的 1.5 倍。发行及上市安排请参见发行公告。

三、公司 2018 年、2019 年及 2020 年合并现金流量表中经营活动现金流量净额分别为 76.04 亿元、111.41 亿元和 21.49 亿元。在本期债券存续期间，证券行业受市场需求等因素的影响，发行人未来经营业绩可能发生较大幅度波动，经营性现金流量净额可能继续减少，从而对本期债券的偿付带来一定的负面影响。

四、公司 2018 年末、2019 年末及 2020 年末流动比率分别为 2.85、2.02 和 1.77，流动比率总体看来一直保持在较高水平，具备较高的短期偿债能力。公司 2018 年、2019 年及 2020 年的 EBITDA 利息保障倍数分别为 1.52、2.01 和 2.36，利息保障倍数逐年上升，对利息的保障能力充足。但随着未来公司业务的发展，债务规模有可能继续增加，从而对本期债券的偿付带来不利影响。

五、受国民经济总体运行状况、国家宏观经济、金融货币政策以及国际经济环境变化的影响，市场利率存在波动的可能性。由于本期债券期限较长，债券的投资价值在其存续期内可能随着市场利率的波动而发生变动，从而使本期债券投资者持有的债券价值具有一定的不确定性。

六、债券发行后拟安排在上海证券交易所上市交易，由于本期债券上市事宜

需要在债券发行结束后方能进行，本公司无法保证本期债券能够按照预期上市交易，也无法保证本期债券能够在二级市场有活跃的交易，从而可能影响债券的流动性。

七、证券公司经营状况对证券市场的长期发展及其短期运行趋势都有较强的依赖性。如果证券市场行情走弱，证券公司的经纪、投资银行、自营和资产管理等业务的经营难度将会增大，盈利水平可能受到较大影响。证券市场行情受国民经济发展速度、宏观经济政策、行业发展状况以及投资者心理等诸多因素影响，存在一定的不确定性。因此，公司存在因证券市场波动而导致收入和利润不稳定的风险。

八、本期债券为无担保债券。经中诚信国际信用评级有限责任公司（以下简称“中诚信国际”）综合评定，本公司的主体信用等级为 AAA，说明本期债券发行主体偿还债务的能力极强，基本不受不利经济环境的影响，违约风险极低。但在本期债券的存续期内，受国家政策法规、行业及市场等不可控因素的影响，本公司的经营活动可能没有带来预期的回报，从而使本公司不能从预期的还款来源获得足够资金，进而可能影响本期债券本息的按期偿付。债券持有人亦无法通过保证人或担保物受偿本期债券本息，将可能对债券持有人的利益造成不利影响。

九、根据本期债券投资者保护机制，发行人制定偿债保障措施承诺如下：发行人承诺，本期债券的偿债资金将主要来源于发行人的货币资金。在本期债券每次付息、兑付日（含分期偿还、赎回）前 20 个交易日货币资金不低于每次应偿付金额的 20%；在本期债券每次回售资金发放日前 5 个交易日货币资金不低于每次应偿付金额的 50%。

十、遵照《公司法》《证券法》《管理办法》等法律、法规的规定以及募集说明书的约定，为维护债券持有人享有的法定权利和募集说明书约定的权利，公司已制定《债券持有人会议规则》，债券持有人认购、交易或其他合法方式取得本期次级债券，即视作同意公司制定的《债券持有人会议规则》。持有人会议根据《债券持有人会议规则》审议通过的决议，对于所有债券持有人（包括所有出席会议、未出席会议、反对决议或放弃投票权的债券持有人，以及在相关决议通过后受让本期债券的持有人）均有同等的效力和约束力。在本期债券存续期间，债

券持有人会议在其职权范围内通过的任何有效决议的效力优先于包含债券受托管理人在内的其他任何主体就该有效决议内容做出的决议和主张。

十一、为明确约定发行人、债券持有人及债券受托管理人之间的权利、义务及违约责任，公司聘任了中信建投证券担任本期次级债券的债券受托管理人，并订立了《债券受托管理协议》，投资者通过认购、交易或者其他合法方式取得本期债券视作同意公司制定的《债券受托管理协议》。

十二、公司现有控股股东莱钢集团拟将其持有的公司 1,815,254,297 股股份（占公司总股本的 26.05%）、370,740,740 股股份（占公司总股本的 5.32%）通过非公开协议转让方式分别转让至枣庄矿业（集团）有限责任公司（以下简称“枣矿集团”）、山东高速投资控股有限公司（以下简称“高速投资”）。山东能源集团有限公司拟将其持有的公司 458,091,900 股股份（占公司总股本的 6.57%）无偿划转至枣矿集团。上述股权变更完成后，枣矿集团合计将持有公司 2,273,346,197 股股份（占公司总股本的 32.62%），与其一致行动人新汶矿业集团有限责任公司合计持有公司 2,515,083,497 股股份（占公司总股本的 36.09%），莱钢集团将持有公司 1,045,293,863 股股份（占公司总股本的 15.00%），高速投资将持有公司 370,740,740 股股份（占公司总股本的 5.32%）。公司控股股东将由莱钢集团变更为枣矿集团，公司实际控制人仍为山东省人民政府国有资产监督管理委员会。截至募集说明书签署日，上述股权变动尚未完成过户登记手续，能否最终实施完成及实施结果尚存在不确定性。

十三、2022 年 1 月，公司收到北京金融法院送达的《民事起诉状》，上海君盈资产管理合伙企业（有限合伙）等两千名证券投资作为原告，乐视网信息技术（北京）股份有限公司（以下简称“乐视网”）及贾跃亭等十四名自然人、公司等三家证券公司和三家会计师事务所作为被告，诉讼请求为：（1）判令乐视网向原告支付因虚假陈述引起的投资损失之侵权赔偿款项（含投资差额损失、印花税、佣金、利息），共计人民币 4,571,357,198.00 元；（2）判令除乐视网外的二十名被告对原告的上述损失承担连带赔偿责任；（3）判令由上述二十一名被告共同承担本案全部的诉讼费用。

2021 年 4 月 2 日，北京证监局作出《行政处罚决定书》，认定乐视网存在虚

假陈述等违法违规行为，并对乐视网、贾跃亭等十五名被告作出行政处罚。

本诉中，虚假陈述事实主要涉及乐视网 2010 年首次公开发行股票并上市相关文件及 2010 年至 2016 年年报、2016 年非公开发行股票项目等。原告作为乐视网二级市场投资者，认为乐视网虚假陈述行为致其权益受损，要求乐视网承担虚假陈述侵权民事赔偿责任；贾跃亭等十四名自然人作为虚假陈述过错责任人，承担连带赔偿责任；公司等三家证券公司及三家会计师事务所因未勤勉尽责、未能发现乐视网财务造假，承担连带赔偿责任。

公司为乐视网 2016 年非公开发行股票项目的联席主承销商之一，非保荐机构。截至募集说明书签署日，上述案件尚未开庭，最终涉案金额存在不确定性，公司尚无法判断对当期利润或期后利润的影响。

# 目录

<b>第一节 发行条款</b> .....	<b>9</b>
一、本次发行的基本情况 .....	9
二、本期债券的主要条款 .....	9
三、本期债券上市安排 .....	11
<b>第二节 募集资金运用</b> .....	<b>12</b>
一、募集资金用途及使用计划 .....	12
二、本次募集资金使用的管理制度 .....	13
<b>第三节 发行人基本情况</b> .....	<b>15</b>
一、发行人概况 .....	15
二、发行人历史沿革 .....	15
三、发行人股权结构情况 .....	19
四、发行人重要权益投资情况 .....	21
五、发行人的内部组织结构 .....	23
六、发行人治理情况 .....	23
七、发行人的独立性 .....	26
八、发行人董事、监事、高级管理人员的基本情况 .....	27
九、发行人主要业务基本情况 .....	34
十、发行人所处行业状况及主要竞争优势 .....	40
十一、发行人违法违规及受处罚情况 .....	43
十二、发行人报告期内重大资产重组情况 .....	43
<b>第四节 财务会计信息</b> .....	<b>44</b>
一、最近三年及一期财务报表 .....	45
二、最近三年及一期合并财务报表范围的变化情况 .....	56
三、最近三年及一期主要财务指标 .....	58
四、管理层财务分析的简明结论性意见 .....	60
五、关联交易及决策程序 .....	79
六、资产负债表日后事项、或有事项及其他重要事项 .....	92
七、资产抵押、质押、担保和其他权利限制安排的情况 .....	98
<b>第五节 发行人信用状况</b> .....	<b>99</b>
一、本期债券信用评级情况 .....	99

二、发行人的资信情况.....	101
<b>第六节 备查文件 .....</b>	<b>104</b>
一、备查文件.....	105
二、备查文件查阅时间及地点.....	105



## 第一节 发行概况

### 一、本次发行的基本情况

1、本次债券的发行经本公司于2020年12月11日召开第二届董事会第三十四次会议审议通过，并经2021年1月29日召开的2021年第一次临时股东大会审议通过，同意公司和公司的全资附属公司境内外债务融资工具规模（以发行后待偿还余额计算，以外币发行的，按照每次发行日中国人民银行公布的汇率中间价折算）合计不超过公司最近一期经审计合并口径净资产（扣除计入其他权益工具项下的债务融资工具余额）的3倍。发行人经营管理层通过了本次公开发行总额不超过150亿元（含150亿元），期限不超过10年的次级债券的发行方案。

2、2021年9月6日，经上海证券交易所审核同意并经中国证监会注册，发行人注册面向专业投资者公开发行不超过人民币150亿元的次级债券。

### 二、本期债券的主要条款

1、债券名称：中泰证券股份有限公司2022年面向专业投资者公开发行次级债券（第一期）。

2、发行规模：本期债券发行规模为不超过人民币30亿元（含30亿元）。

3、票面金额和发行价格：本期债券面值为100元，按面值平价发行。

4、债券期限：3年。

5、清偿顺序：本期债券本金和利息的清偿顺序在发行人的普通债券和其他一般债务之后。除非发行人结业、倒闭或清算，投资者不能要求发行人加速偿还本期债券的本金。

6、票面利率及其确定方式：本期债券票面利率将由公司与主承销商根据网下利率询价结果，在预设的利率区间内以簿记建档方式确定。

7、还本付息方式：采用单利按年计息，不计复利，每年付息一次，到期一次还本，最后一期利息随本金的兑付一起支付。本期债券本息支付的具体事项按照债券登记机构的相关规定办理。

8、起息日：本期债券的起息日为2022年2月21日。

9、付息日：本期债券的付息日为2023年至2025年每年的2月21日（如遇法定节假日或休息日，则顺延至其后的第1个交易日。每次付息款项不另计利息）。

10、兑付日：本期债券的兑付日为2025年2月21日（如遇法定节假日或休息日，则顺延至其后的第1个交易日。顺延期间兑付款项不另计利息）。

11、利息登记日：本期债券的利息登记日按登记机构相关规定处理。在利息登记日当日收市后登记在册的本期债券持有人，均有权就所持本期债券获得该利息登记日所在计息年度的利息。

12、支付金额：本期债券于每年付息日向投资者支付的利息金额为投资者截至利息登记日收市时所持有的本期债券票面总额与对应的票面利率的乘积；于兑付日向投资者支付的本息金额为投资者截至兑付债券登记日收市时所持有的本期债券最后一期利息及所持有的债券票面总额的本金。

13、债券形式：实名制记账式债券。投资者认购的本期债券在登记机构开立的托管账户托管记载。本期债券发行结束后，债券持有人可按照有关主管机构的规定进行债券的转让、质押等操作。

14、主承销商、债券受托管理人：中信建投证券股份有限公司。

15、信用级别及资信评级机构：经中诚信国际信用评级有限责任公司综合评定，发行人主体信用级别为AAA，本期债券信用级别为AAA。

16、债券担保：本次发行的次级债券无担保。

17、发行方式和发行对象：本期债券采用面向专业投资者公开发行的方式发行。发行方式详见发行公告。

18、向公司股东配售的安排：本期债券不向公司股东优先配售。

19、承销方式：余额包销。

20、拟上市地：上海证券交易所。

21、登记托管：本期债券采用实名制记账式，由中国证券登记结算有限责任

公司上海分公司登记托管。

22、募集资金用途：本次发行次级债券募集资金将用于偿还到期的公司债券本金。

23、税务事项：根据国家有关税收法律、法规，投资者投资本期债券应缴纳的有关税款由投资者自行承担。

### **三、本期债券上市安排**

本期债券通过上海证券交易所上市流通交易，流通交易须遵守上海证券交易所和中国证券登记结算有限责任公司上海分公司的相关业务规范。具体上市时间及安排将另行公告。

## 第二节 募集资金运用

### 一、募集资金用途及使用计划

#### (一) 本期债券的募集资金规模

受益于国内资本市场的不断发展，公司近年来保持着稳健快速增长的趋势，公司各项主营业务均呈现良好的发展势头。为进一步增强资金实力，保障业务发展，提升公司综合竞争力，经公司有权机构审议通过，并经上海证券交易所审核同意并经中国证监会注册，本次拟发行不超过30亿元（含30亿元）的次级债券。

#### (二) 本期债券募集资金使用计划

公司拟公开发行不超过人民币30亿元（含30亿元）的次级债券。本次募集资金扣除发行费用后，将用于偿还到期的公司债券本金。拟偿还的公司债券具体情况如下：

单位：亿元

序号	拟偿还公司债券简称	到期日期	拟偿还金额上限
1	19 中泰 C2	2022-03-11	20.00
2	19 中泰 C3	2022-05-28	40.00
3	19 中泰 01	2022-08-08	9.00
4	20 中泰 F1	2022-03-17	16.00
5	20 中泰 02	2022-07-28	15.00
合计	-		<b>100.00</b>

在有息债务偿付日前，公司可以在不影响偿债计划的前提下，根据公司财务管理制度，将闲置的债券募集资金用于临时补充流动资金（单次补充流动资金最长不超过12个月）。

发行人将根据本期债券募集资金的实际到位情况及资金使用需要，进一步安排具体的调整公司负债结构的金额，可能对拟偿还的债务明细进行适当调整。

## 二、本次募集资金使用的管理制度

### （一）公司现有的资金管理制度

#### 1、公司对自有资金实行集中统一管理

公司为规范和加强公司自有资金管理，防范资金风险，优化资金结构，降低资金成本，提高资金使用效率，根据国家相关法规制定了《中泰证券股份有限公司自有资金管理办法》。自有资金坚持“集中管理、统一调度、收支两条线”的管理原则。计划财务总部是公司自有资金的集中管理部门，具体办理自有资金的存管、使用和调拨，对自有资金的安全、完整负责。

#### 2、公司自有资金计划管理

资金需求部室定期向计划财务总部报送业务资金需求，计划财务总部根据公司实际资金状况对提出的资金需求进行明确回复。资金需求部室应根据公司年度预算或相关决议，拟定资金配置计划，包括投资运作的品种、优质流动性资产的配置比例、久期等事宜，并应采取有效措施，每日提前预测大额头寸的净流入或流出，合理调度资金，满足日常业务需要，防止出现头寸红字。未经批准，不得突破业务计划。当使用资金总规模超出年度预算时，应在批准后再予开展业务。

#### 3、公司自有资金的安全使用与风险控制

自有资金的使用要坚持自有资金营运的安全性、流动性和效益性相统一的原则，强化资金的集中统一管理。各分支机构不得自行从事资金的拆借、借贷、抵押、担保等融资活动。

#### 4、公司对自有资金使用的监督与检查

计划财务总部、合规管理总部及审计稽核部不定期对自有资金管理制度执行情况进行监督检查。风险管理部对净资本与净资产等风险指标变化情况进行动态监控，及时向各业务部门反馈相关指标信息，落实预警事项的处理结果。

### （二）本次募集资金使用的管理

公司本期债券所募集资金属于公司自有资金范畴。公司将严格按照本期债券募集资金的用途使用资金，募集资金使用的调拨审批严格按照《中泰证券股份有

限公司自有资金管理办法》的规定执行。

在不影响募集资金使用计划正常进行的情况下，发行人经公司董事会或者内设有权机构批准，可将暂时闲置的募集资金进行现金管理，投资于安全性高、流动性好的产品，如国债、政策性银行金融债、地方政府债、交易所债券逆回购等。

公司调整用于补充流动资金和偿还债务的具体金额，调整金额在募集资金总额50%以下的，应履行内部程序并及时进行临时信息披露。调整金额高于募集资金总额50%，或者可能对债券持有人权益产生重大影响的，应履行内部程序，经债券持有人会议审议通过，并及时进行信息披露。

有公司健全的资金业务风险评估和监测制度保证、有公司严格的资金管理制度和募集资金运用方案规范，公司本次募集资金的使用管理能得到有效的监控及安全的保障。

## 第三节 发行人基本情况

### 一、发行人概况

中文名称：中泰证券股份有限公司

英文名称：ZHONGTAI SECURITIES CO., LTD.

法定代表人：李峰

注册资本：6,968,625,756 元

实缴资本：6,968,625,756 元

成立日期：2001 年 5 月 15 日

统一社会信用代码：91370000729246347A

住所：济南市市中区经七路 86 号

邮政编码：250001

信息披露事务负责人：张晖

信息披露事务负责人职位：职工董事、董事会秘书

联系电话：0531-68889038

联系传真：0531-68889001

所属行业：《上市公司行业分类指引》：J67 资本市场服务

经营范围：证券经纪；证券投资咨询；与证券交易、证券投资活动有关的财务顾问；证券承销与保荐；证券自营；融资融券；证券投资基金代销；代销金融产品；股票期权做市；证券投资基金托管。（依法须经批准的项目，经相关部门批准后方可开展经营活动）

### 二、发行人历史沿革

中泰证券股份有限公司前身是山东省齐鲁证券经纪有限公司。2001 年 5 月 15 日，由山东省齐鲁资产管理有限公司、山东省国际信托投资有限公司、泰安市

基金投资担保经营有限公司、济宁市投资中心、德州市德信资产管理有限公司、山东省齐鲁投资管理有限公司、威海市财政局、淄博市财政局、烟台市财政局等 9 家单位所属的 24 家证券营业部联合重组成立山东省齐鲁证券经纪有限公司。

公司设立时股权结构如下：

序号	股东名称	出资额（万元）
1	山东省齐鲁资产管理有限公司	16,663.95
2	山东省国际信托投资有限公司	10,543.12
3	泰安市基金投资担保经营有限公司	6,583.93
4	威海市财政局	4,789.40
5	济宁市投资中心	3,472.04
6	德州市德信资产管理有限公司	3,453.67
7	淄博市财政局	2,944.12
8	山东省齐鲁投资管理有限公司	1,500.36
9	烟台市财政局	1,273.98
	<b>合计</b>	<b>51,224.57</b>

2004 年 10 月，经中国证券监督管理委员会以证监机构字[2004]137 号文件同意公司注册资本由 5.12 亿元增至 8.12 亿元，同意公司更名为“齐鲁证券有限公司”，核准了莱芜钢铁集团有限公司的股东资格及对公司的 3 亿元出资额。公司变更后的注册资本业经中和正信会计师事务所有限公司以中和正信会验字（2004）第 2-145 号验资报告审验。2004 年 12 月 9 日，公司完成了企业法人营业执照的变更登记。

2006 年 4 月，中国证监会以《关于齐鲁证券有限公司股权变更的批复》（证监机构字[2006]69 号）批准莱钢集团分别受让齐鲁资产管理有限公司持有的公司 16,663.95 万元股权（占出资总额的 20.52%）、山东省国际信托投资有限公司持有的公司 10,543.12 万元股权（占出资总额的 12.98%）、威海市财政局持有的公司 3,000.00 万元股权（占出资总额的 3.69%）、德州市德信资产管理有限公司持有的公司 1,760.76 万元股权（占出资总额的 2.17%）；批准威海市丰润资产经营管理有限公司受让威海市财政局持有的公司 1,789.40 万元股权（占出资总额的 2.2%）；批准淄博市城市资产运营有限公司受让淄博市财政局持有的公司 2,944.12 万元股权（占出资总额的 3.6%）；批准烟台市电力开发有限公司（现更名为烟台蓝天



投资控股有限公司)受让烟台市财政局持有的公司 1,273.98 万元股权(占出资总额的 1.57%)。

2006 年 12 月,中国证监会以证监机构字[2006]310 号文批准莱钢集团、中国建银投资有限公司、济南钢铁集团总公司、兖矿集团有限公司和新汶矿业集团有限责任公司等 5 家公司向公司增资 14 亿元人民币,公司注册资本由 8.12 亿元增加至 22.12 亿元。公司变更后的注册资本业经大信会计师事务所有限公司以大信验字(2006)第 0049 号验资报告审验。2006 年 12 月 30 日,公司完成了企业法人营业执照的变更登记。2007 年 1 月 25 日,公司换取了中国证监会颁发的编号为 Z19037000 的《经营证券业务许可证》。

2007 年 1 月 9 日,根据中国证监会办公厅批复的《天同证券有限责任公司证券类资产转让方案》(证监办函[2006]297 号),公司与天同证券有限责任公司清算组(以下简称“天同证券清算组”)签订《天同证券有限责任公司证券类资产转让合同书》,受让原天同证券有限责任公司(以下简称“原天同证券”)全部证券类资产,具体包括原天同证券经纪业务总部、电脑总部、登记结算总部、57 家证券营业部和 20 家证券服务部的实物资产及必需的交易席位和经纪业务在用且证照齐全的部分房产等。

2008 年 3 月 25 日,根据中国证监会证监许可[2008]345 号《关于核准齐鲁证券有限公司变更注册资本的批复》,公司增加注册资本 300,000.00 万元,新增注册资本由莱钢集团等 27 个法人单位认缴,变更注册资本后,公司股东为莱钢集团等 33 个法人单位,注册资本增至 521,224.57 万元。公司新增的注册资本业经中和正信会计师事务所有限公司以中和正信验字(2008)第 2—009 号验资报告审验。2008 年 4 月 28 日,公司完成了企业法人营业执照的变更登记。

2010 年 7 月 13 日,根据中国证监会山东监管局鲁证监函[2010]61 号《关于齐鲁证券有限公司变更持有 5%以下股权股东的意见的函》的批复,济南均土源投资有限公司受让莱钢集团所持公司 1,000 万股股权,占注册资本的 0.1919%。本次股权转让后,公司股东由 33 个法人单位变更为 34 个法人单位。

2011 年 11 月 30 日,根据中国证券监督管理委员会山东监管局鲁证监函[2011]96 号和 97 号《关于齐鲁证券有限公司变更持有 5%以下股权股东的无异议

函》的批复，蓬莱市茂源建筑工程有限公司和烟台蓝天投资控股有限公司分别受让山东省东西结合信用担保有限公司所持公司 2,000 万元（占注册资本的 0.3837%）和 1,000 万元（占注册资本的 0.1919%）股权。本次股权转让后，公司股东由 34 个法人单位变更为 35 个，注册资本保持不变。

2011 年 12 月 7 日，根据中国证监会山东监管局鲁证监函[2011]104 号《关于齐鲁证券有限公司变更持有 5%以下股权股东的无异议函》的批复，联合创业集团有限公司受让联合创业担保有限公司所持公司 2,500 万元（占注册资本的 0.4796%）股权。

2012 年 1 月 17 日，根据中国证监会山东监管局《关于齐鲁证券有限公司变更持有 5%以下股权股东的无异议函》的批复，中扶华夏投资担保有限公司受让山东省东方国际贸易股份有限公司所持公司 500 万元（占注册资本的 0.0959%）股权；2012 年 12 月 10 日，根据中国证监会山东监管局鲁证监函[2012]168 号《关于齐鲁证券有限公司变更持有 5%以下股权股东的无异议函》的批复，上海禹佐投资管理中心受让北京国科新业科技开发有限公司所持公司 12,000 万元（占注册资本的 2.3023%）股权。

2013 年 12 月 23 日，根据中国证监会山东监管局鲁证监函[2013]207 号《关于齐鲁证券有限公司变更持有 5%以下股权股东无异议的函》的批复，山东省宏恩投资有限公司、苏州金安九鼎创业投资中心（有限合伙）、山东天宝翔基机械有限公司、江苏鸿汇国际集团畜产进出口股份有限公司及中扶华夏融资担保有限公司（中扶华夏投资担保有限公司更名）分别受让山东省东方国际贸易股份有限公司所持本公司 11,500 万元（占注册资本 2.21%）股权。

2014 年，青岛展冠投资有限公司将持有的 5,000 万股权转让给了山东省鲁信投资控股集团有限公司，转让完成后，山东省鲁信投资控股集团有限公司出资额为 18,600 万元，出资比例为 3.5685%；德邦控股集团有限公司将持有的 15,000 万元出资额全部转让给了杭州美顺投资管理中心（有限合伙）。截至 2014 年 12 月 31 日，公司股东为 39 个，注册资本为 521,224.57 万元。

2015 年 7 月 20 日，公司召开临时股东会并作出决议，同意公司以 2014 年 12 月 31 日为改制基准日，按照有限公司经审计的净资产值进行折股，整体变更

设立股份有限公司。截至 2014 年 12 月 31 日，公司经审计的净资产为人民币 13,767,359,661.36 元，扣除 2014 年度分红款人民币 564,623,670.00 元后的净资产人民币 13,202,735,991.36 元按照 1:0.4014 的比例折合为股份有限公司股份 5,300,000,000 股，每股面值人民币 1 元，折股后股份有限公司的股本总额为人民币 5,300,000,000 元。2015 年 9 月 9 日，公司完成本次整体变更的工商登记变更事项，同时名称变更为“中泰证券股份有限公司”。

2015 年 9 月，莱钢集团等 27 家公司原股东向公司增资 583,057.92 万元，增加注册资本 97,176.32 万元，增资完成后公司注册资本为 627,176.32 万元。

2020 年 4 月，中国证券监督管理委员会核准公司首次公开发行不超过 69,686.2576 万股人民币普通股（A 股）。2020 年 5 月 20 日，公司公开发行人民币普通股（A 股）股票 696,862,576.00 股，每股面值 1 元。公司股票于 2020 年 6 月 3 日在上海证券交易所挂牌交易，变更后股本为 696,862.58 万元。

2021 年 8 月，公司股东济钢集团有限公司（以下简称“济钢集团”）拟将其持有的公司 351,729,000 股股份（占公司总股本的 5.05%）无偿划转至莱钢集团。该事项已经济钢集团和莱钢集团董事会决议通过，双方于 2021 年 8 月 11 日签署了《关于中泰证券股份有限公司国有股份无偿划转协议》。2021 年 11 月，上述无偿划转的股份已经登记过户完成。

2021 年 12 月，莱钢集团拟将其持有的公司 1,815,254,297 股股份（占公司总股本的 26.05%）、370,740,740 股股份（占公司总股本的 5.32%）通过非公开协议转让方式分别转让至枣矿集团、山东高速投资控股有限公司（以下简称“高速投资”）。山能集团拟将其持有的公司 458,091,900 股股份（占公司总股本的 6.57%）无偿划转至枣矿集团。截至募集说明书签署日，上述股权变更事项已签署了相关协议，尚未完成股权变更手续。

### 三、发行人股权结构情况

截至 2021 年 9 月末，公司注册资本为 696,862.58 万元，前十名股东合计持股占公司总股本的比例为 71.85%。莱钢集团为公司控股股东，持有公司股份达 41.32%。山东省国资委为公司实际控制人。

截至 2021 年 9 月末，公司前十名股东持股情况如下：

序号	股东名称	持股数（股）	出资比例（%）
1	莱芜钢铁集团有限公司	2,879,559,900	41.32
2	山东能源集团有限公司	458,091,900	6.57
3	济钢集团有限公司	351,729,000	5.05
4	山东省鲁信投资控股集团有限公司	277,566,330	3.98
5	新汶矿业集团有限责任公司	241,737,300	3.47
6	济南西城投资发展有限公司	215,697,300	3.10
7	山东永通实业有限公司	203,366,200	2.92
8	德州禹佐投资中心（有限合伙）	178,793,200	2.57
9	山东省国有资产投资控股有限公司	120,871,800	1.73
10	泰安点石资产管理有限公司	79,581,600	1.14
	<b>合计</b>	<b>5,006,994,530</b>	<b>71.85</b>

#### （一）控股股东基本情况

公司名称：莱芜钢铁集团有限公司

成立时间：1999 年 5 月 6 日

法定代表人：李洪建

注册资本：513,254.59 万元

主要业务：黑色金属冶炼、压延、加工；球团、焦及焦化产品、建筑材料的生产、销售；粒化高炉矿渣粉、水泥生产、销售；铁矿石销售；钢材销售及技术咨询；铸锻件、机电设备制造，机械加工；技术开发等。

截至 2020 年末，莱钢集团经审计的总资产为 2,335.98 亿元，所有者权益为 447.89 亿元；2020 年实现净利润 53.36 亿元。

截至 2020 年末，莱钢集团持有公司 45.91% 的股权，所持有的公司股权不存在被质押或争议的情况。

#### （二）实际控制人基本情况

山东省国资委为公司实际控制人，报告期内实际控制人未发生变化。

## 四、发行人重要权益投资情况

### （一）主要子公司情况

截至报告期末，发行人纳入合并范围的子公司 40 家，其中直接控股子公司有 6 家，主要情况如下表：

子公司名称	注册地	业务性质	持股比例（%）	
			直接	间接
鲁证期货股份有限公司	济南	期货经纪	63.10	
中泰资本股权投资管理（深圳）有限公司	深圳	投资管理	100.00	
中泰创业投资（深圳）有限公司	深圳	投资管理	100.00	
中泰金融国际有限公司	香港	金融	100.00	
中泰证券（上海）资产管理有限公司	上海	资产管理	60.00	
齐鲁中泰物业有限公司	济南	物业管理	100.00	

#### 1、鲁证期货股份有限公司

鲁证期货成立于 1995 年 6 月 5 日，发行人持有其 63.10% 的股份，注册资本为人民币 10.02 亿元。鲁证期货的经营经营范围包括：商品期货经纪、金融期货经纪、期货投资咨询和资产管理。

截至 2020 年 12 月 31 日，鲁证期货经审计的总资产为 130.87 亿元，所有者权益 21.18 亿元；2020 年实现净利润 0.42 亿元。

#### 2、中泰资本股权投资管理（深圳）有限公司

中泰资本股权投资管理（深圳）有限公司成立于 2010 年 5 月 21 日，为发行人的全资子公司，注册资本为人民币 22.20 亿元。中泰资本股权投资管理（深圳）有限公司的经营经营范围包括：受托资产管理、投资管理（不得从事信托、金融资产管理、证券资产管理及其他限制项目）；股权投资、受托管理股权投资基金（不得从事证券投资活动；不得以公开方式募集资金开展投资活动；不得从事公开募集基金管理业务）；投资咨询。

截至 2020 年 12 月 31 日，中泰资本股权投资管理（深圳）有限公司经审计的总资产为 22.25 亿元，所有者权益 21.06 亿元；2020 年实现净利润 0.87 亿元。

### **3、中泰创业投资（深圳）有限公司**

中泰创业投资（深圳）有限公司成立于 2017 年 8 月 4 日，注册资本 30.00 亿元，经营范围：创业投资业务。

截至 2020 年 12 月 31 日，中泰创业投资（深圳）有限公司经审计的总资产为 28.62 亿元，所有者权益 26.62 亿元，2020 年实现净利润 0.09 亿元。

### **4、中泰金融国际有限公司**

中泰金融国际有限公司成立于 2011 年 6 月 22 日，注册地香港，为发行人的全资子公司，注册资本为 17.91 亿港元。经营范围为：证券经纪、期货、机构融资、资产管理。

截至 2020 年 12 月 31 日，中泰金融国际有限公司经审计的总资产为 120.79 亿元，所有者权益 14.34 亿元；2020 年实现净利润-1.18 亿元。

### **5、中泰证券（上海）资产管理有限公司**

中泰资管成立于 2014 年 8 月 13 日，前身系齐鲁证券（上海）资产管理有限公司，发行人持有其 60.00% 的股份，注册资本为人民币 1.67 亿元。中泰资管的经营经营范围包括：证券资产管理和公开募集证券投资基金管理业务。

截至 2020 年 12 月 31 日，中泰资管经审计总资产为 10.07 亿元，所有者权益 5.96 亿元；2020 年实现净利润 0.94 亿元。

### **6、齐鲁中泰物业有限公司**

齐鲁中泰物业有限公司成立于 2014 年 11 月 27 日，为发行人的全资子公司，注册资本为人民币 8.28 亿元。经营范围包括：物业管理服务，房屋修缮服务，汽车租赁服务；房屋出售及出租；保洁服务；搬家服务；绿化工程、市内外装饰工程施工；美容美发；服装清洗；康乐健身及家政服务；蔬菜、水果、日用百货、办公用品的批发零售。

截至 2020 年 12 月 31 日，齐鲁中泰物业有限公司经审计的总资产为 12.41 亿元，所有者权益 9.05 亿元；2020 年实现净利润 0.10 亿元。

## （二）参股公司情况

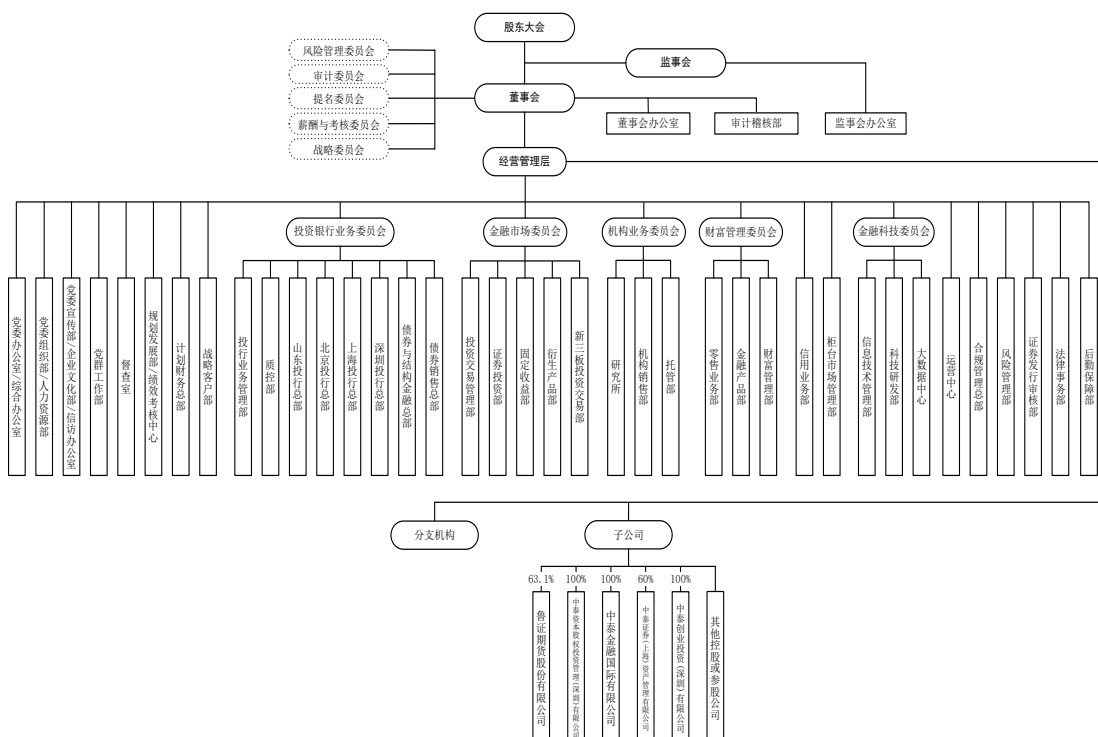
截至报告期末，公司直接参股 2 家子公司，分别为万家基金管理有限公司、齐鲁股权交易中心有限公司，持股比例分别为 49.00%、36.00%，基本情况如下表：

公司名称	注册资本（万元）	持股比例
万家基金管理有限公司	30,000.00	49.00%
齐鲁股权交易中心有限公司	22,500.00	36.00%

## 五、发行人的内部组织结构

公司根据《公司法》《证券法》《证券公司监督管理条例》和《证券公司治理准则》等法律、法规、规范性文件的要求，公司建立了由股东大会、董事会（并下设专门委员会）、监事会与经营管理层组成的较完善的企业法人治理架构，设置了与公司生产经营相适应的组织职能机构，保障了公司的日常运营。

截至报告期末，公司组织架构如下图所示：



## 六、发行人治理情况

根据《公司法》《证券法》《证券公司监督管理条例》和《证券公司治理

准则》等法律法规和规范性文件的规定，公司建立了由股东大会、董事会、监事会和管理层组成的健全的公司治理架构，形成了权力机构、决策机构、监督机构和管理层之间权责明确、运转协调、制衡有效的公司治理机制。

根据相关法律法规和规范性文件的规定，公司制定了《公司章程》《股东大会议事规则》《董事会议事规则》《监事会议事规则》《独立董事工作细则》《总经理工作细则》和《董事会秘书工作细则》等一系列公司治理的规章制度，明确了股东大会、董事会、监事会、独立董事、总经理及董事会秘书的权责范围、决策程序和工作细则等事项，为公司治理结构的依法规范运行提供了制度保障。

### **（一）股东大会制度建立及运作情况**

根据《公司章程》《股东大会议事规则》，股东大会审议决定公司的经营方针和投资计划，选举和更换非由职工代表担任的董事、监事，审议批准董事会和监事会的工作报告，公司年度预算方案和决算方案，利润分配方案和弥补亏损方案、公司年度预算方案和决算方案等普通事项，以及增加或者减少注册资本、公司的合并、分立、解散、清算或者变更公司形式，章程修改，重大资产收购与处置事项等特殊事项等。公司股东大会根据相关法律法规、规范性文件以及《公司章程》《股东大会议事规则》的有关规定规范运作，切实维护了公司和股东的合法权益。

### **（二）董事会制度建立及运作情况**

目前公司董事会由 11 名董事组成，其中职工代表董事 1 人，独立董事 4 人。董事会根据《公司章程》《董事会议事规则》负责召集股东大会会议，执行股东大会决议，决定公司经营计划和投资方案，决定公司内部管理机构的设置，聘任或者解聘高级管理人员，制订基本管理制度等事项。

董事会下设风险管理委员会、审计委员会、提名委员会、薪酬与考核委员会和战略委员会等专门委员会，并制定了相关工作细则，行使公司章程规定的职权。公司董事会严格按照相关法律法规、规范性文件以及《公司章程》《董事会议事规则》的有关规定规范运作。



### **（三）监事会制度建立及运作情况**

公司监事会由 7 名监事组成，其中职工监事 3 名，监事会设主席 1 名。监事会根据《公司章程》《监事会议事规则》主要负责检查公司财务，对董事、高级管理人员执行职务的行为进行监督并对违反法律、法规、公司章程或者股东大会决议的董事、高级管理人员提出罢免建议等。公司监事会一直严格按照有关法律法规、规范性文件和《公司章程》及《监事会议事规则》的规定规范运作。

### **（四）经营管理层制度建立及运作情况**

公司设总经理 1 人，由董事会聘任或解聘。公司视需要设副总经理、合规总监、首席风险官、财务负责人、董事会秘书、首席信息官、总法律顾问等高级管理人员若干人。总经理对董事会负责，主要负责主持公司的日常经营管理工作，组织实施公司年度经营计划和投资方案，拟订公司的基本管理制度、内部管理机构设置方案等。

### **（五）发行人风险控制和内部控制情况**

公司建立了较为完备的全面风险管理组织架构。公司董事会是公司全面风险管理的最高决策机构，承担全面风险管理的最终责任；监事会承担全面风险管理的监督责任，负责监督检查董事会和经理层在风险管理方面的履职尽责情况并督促整改；经理层负责组织开展公司日常全面风险管理工作，对公司全面风险管理的有效性承担主要责任；首席风险官代表公司经理层推动公司全面风险管理工作；风险管理部负责监测、分析、评估、报告公司整体风险水平，协助、指导和检查各部门、分支机构及子公司的风险管理工作；各部门、分支机构及子公司负责人应及时识别、评估、应对、报告本单位风险，承担本单位风险管理有效性的直接责任；合规管理总部、法律事务部、计划财务总部、企业文化部分别是合规风险、法律风险、流动性风险、声誉风险的归口管理部门。

公司根据《证券公司内部控制指引》《企业内部控制基本规范》《上海证券交易所上市公司内部控制指引》等规定以及监管机构的监管要求，建立健全了内部控制制度和内部控制机制，遵循健全性、合理性、制衡性、独立性的原则，建立了涵盖所有业务和经营管理方面的制度和协同机制，使公司各项经营

和管理过程中的风险处于可测、可控、可承受状态。

## 七、发行人的独立性

### （一）发行人业务独立

根据发行人《营业执照》《公司章程》等，发行人拥有完整的业务流程和独立的经营场所，目前实际从事的业务在其经核准的业务范围内；发行人依法设立了生产经营所需的各个部门和子公司，可独立从事经营范围内的业务，不因与关联方之间存在关联关系而使发行人的经营独立性受到不利影响；公司的业务独立于控股股东及其控制的其他企业，与控股股东及其控制的其他企业间无同业竞争或者显失公平的关联交易。

### （二）发行人资产独立

根据《审计报告》、发行人的资产权属证书等资料，发行人合法拥有与经营活动有关的资产；发行人资产权属清晰，不存在发行人与其股东资产混同的情形。发行人的资产由发行人独立拥有，不存在被股东及其他关联方占用的情况。发行人的资产独立、完整。

### （三）发行人人员独立

发行人的总经理、副总经理、合规总监、首席风险官、财务总监、董事会秘书等高级管理人员均在公司工作并领取报酬，未在股东、实际控制人及其控制的其他企业中担任除董事、监事以外的其他职务，未在股东、实际控制人及其控制的其他企业领薪，发行人的财务人员未在股东、实际控制人及其控制的其他企业中兼职。发行人人员独立。

### （四）发行人机构独立

发行人严格按照《公司法》《公司章程》《证券法》等规定，完善了以股东大会、董事会、监事会为基础的公司治理结构，聘任了总经理、副总经理、合规总监、财务总监、董事会秘书等高级管理人员。公司已建立适应自身发展需要和市场规范要求的职能机构，各职能机构在人员、办公场所和管理制度等方面均完全独立，不存在与股东混合经营、合署办公的情况，不存在受控股股东及其他任何单位或个人干预的情形。

## （五）发行人的财务独立

发行人设立了独立的财务部门，配备了专职的财务会计人员，建立了独立的会计核算体系和财务管理制度，并独立在银行开户，不存在与股东、实际控制人及其控制的其他企业共用银行账户的情形；发行人是独立纳税的法人实体，进行独立的税务登记，并依据国家税法独立缴纳税金。发行人的财务独立。

综上，发行人的业务、资产、人员、机构和财务均独立于股东，具有面向市场自主经营的能力。

## 八、发行人董事、监事、高级管理人员的基本情况

### （一）基本情况

截至募集说明书签署日，公司董事、监事人员及高级管理人员基本情况如下：

姓名	职务	性别	任期起始日期
李峰	董事长	男	2020年12月
冯艺东	董事	男	2020年11月
陈肖鸿	董事	男	2018年11月
范奎杰	董事	男	2008年9月
曹孟博	董事	男	2020年1月
刘锋	董事	男	2015年6月
张晖	职工董事	女	2021年10月
	董事会秘书		2014年9月
严法善	独立董事	男	2021年7月
满洪杰	独立董事	男	2018年11月
綦好东	独立董事	男	2021年7月
胡希宁	独立董事	男	2021年7月
郭永利	监事会主席	男	2020年11月
曹灶强	监事	男	2018年11月
王思远	监事	男	2015年6月
范天云	监事	男	2018年11月
安铁	职工监事	男	2008年9月
崔建忠	职工监事	男	2016年6月
王丽敏	职工监事	女	2015年6月

姓名	职务	性别	任期起始日期
毕玉国	总经理	男	2013年12月
孙培国	副总经理	男	2007年3月
钟金龙	副总经理	男	2011年12月
袁西存	财务总监	男	2014年9月
	副总经理		2018年11月
胡增永	副总经理	男	2021年7月
胡开南	首席风险官	男	2022年1月
亓兵	合规总监	男	2020年8月
张勇	首席信息官	男	2021年3月

## (二) 董事、监事、高级管理人员简历

截至募集说明书签署日，公司董事、监事人员及高级管理人员的简历如下：

李峰先生，1971年12月生，中国国籍，无永久境外居留权，博士研究生。曾在山东经济学院、民生银行上海分行工作。历任潍坊经济开发区管委会副主任；潍坊国家高新技术产业开发区管委会副主任；潍坊市委组织部副部长，山东省领导干部考试题库管理中心主任；诸城市委副书记、市长、市委书记，潍坊市政府党组成员；日照市副市长；山东省财政厅党组成员、副厅长。2020年9月至今任公司党委书记，2020年12月至今任公司董事长。

冯艺东先生，1972年7月生，中国国籍，无永久境外居留权，博士研究生。历任中国证券登记结算公司部门总监；聊城市副市长（挂职）；东营市副市长。2020年9月入职公司，现兼任中泰金融国际有限公司董事局主席。2020年11月至今任公司董事。

陈肖鸿先生，1968年3月生，中国国籍，无永久境外居留权，大学学历，教授级高级政工师。曾任莱芜钢铁总厂运输部机修段技术干部、段长助理，莱芜钢铁股份有限公司运输部群众工作部团委副书记、团委青工部干事、副部长、部长，莱钢集团团委副书记、工会生产保护部部长、团委书记、工会副主席，莱芜钢铁集团机械制造有限公司董事长、经理、党委副书记，莱芜钢铁股份有限公司特殊钢厂党委书记、副厂长，莱芜钢铁股份有限公司特钢事业部党委书记、副经理，山东钢铁股份有限公司莱芜分公司特钢事业部党委书记兼副经理、工会副主席，

莱芜钢铁集团银山型钢有限公司职工代表监事等职务；现任莱钢集团党委委员、董事，东平铁路有限责任公司副董事长，莱商银行股份有限公司董事。2018年11月至今任公司董事。

范奎杰先生，1963年3月生，中国国籍，无永久境外居留权，硕士学位，经济师。曾任兖州矿务局机厂办公室副主任，局经济研究室副科长，驻美代表；兖州矿业（集团）有限责任公司国际贸易部主任经济师，国际融资办公室副主任，股份制改造与境内外上市办公室专业组组长，国际工程承包办公室主任，海外项目开发办公室副主任，北京银信光华房地产开发有限公司董事、济南阳光壹佰房地产开发有限公司董事；兖矿集团发展战略研究院副院长，兖矿集团董事局资本运营委员会专务委员兼兖矿集团（香港）有限公司董事总经理，兖矿集团副总经济师兼董事会决策咨询中心（北京）主任；中国国际期货经纪有限公司监事长，盘江煤电有限责任公司监事会召集人，中国经济景气监测中心咨询委员会委员、中国政策研究会经济委员会委员等职务；现任山东能源集团有限公司顾问，北京银信光华房地产开发有限公司董事长，华泰保险集团股份有限公司董事，北京西郊宾馆有限责任公司董事，北京阳光壹佰优客工场创业投资有限公司董事。2008年9月至今任公司董事。

曹孟博先生，1967年10月生，中国国籍，无永久境外居留权，大学学历。曾任济钢集团财务处科员、科长、处长助理，山东钢铁股份有限公司济南分公司财务部部长等职务；现任济钢集团财务部经理等职务。2020年1月至今任公司董事。

刘锋先生，1970年10月生，中国国籍，无永久境外居留权，大学学历。曾任莱芜钢铁总厂办公室秘书，山东巾帼实业有限公司秘书，山东锋通经贸有限公司经理、山东永锋国际贸易有限公司执行董事等职务；现任永锋集团有限公司执行董事兼总经理，永通（香港）实业有限公司董事，永通兴业发展有限公司董事，德州银行股份有限公司董事，山东创诚实业有限公司监事，永锋集团（上海）有限公司执行董事等职务。2015年6月至今任公司董事。

张晖女士，1970年11月生，中国国籍，无永久境外居留权，硕士学位，经济师。曾任山东省国际信托投资公司上海证券业务部交易部经理、副总经理、总

经理，公司总经理助理、纪委副书记、信访办公室主任、党务工作部部长、企业文化部总经理等职务；现任公司党委委员、工会副主席，兼任中泰证券（上海）资产管理有限公司董事等职务。2018年11月至2021年8月任公司副总经理，2021年10月至今任公司职工董事，2014年9月至今任公司董事会秘书。

严法善先生，1951年12月生，中国国籍，无境外居留权，中共党员，博士研究生。现任复旦大学教授、博士生导师，兼任中泛控股有限公司独立董事，中国民生信托有限公司独立董事，泛海控股股份有限公司独立董事。2021年7月至今任公司独立董事。

綦好东先生，1960年11月生，中国国籍，无境外居留权，中共党员，博士研究生。曾任山东财经大学教授、副校长；现任山东财经大学教授，兼任山东海化股份有限公司独立董事，山东鲁抗医药股份有限公司独立董事，山东泰和水处理科技股份有限公司独立董事。2021年7月至今任公司独立董事。

胡希宁先生，1952年4月生，中国国籍，无境外居留权，中共党员，学士学位。原中共中央党校经济学教授、博士生导师；曾任吉林省白城地区通榆师范学校教师、中国科学院院部管理学筹备组管理人员。2021年7月至今任公司独立董事。

满洪杰先生，1974年10月生，中国国籍，无永久境外居留权，博士研究生。曾任济南市中级人民法院助理审判员、山东大学法学院院长助理等职务；现任山东大学法学院教授、博士研究生导师、副院长，山东睿扬律师事务所兼职律师。2018年11月至今任公司独立董事。

郭永利先生，1964年7月生，中国国籍，无永久境外居留权，博士研究生。历任莱芜市副市长；山东省金融工作办公室副主任；泰山财产保险股份有限公司党委书记、董事长；山东农村信用社联合社党委副书记、主任。2020年9月至今任公司党委副书记，2020年11月至今任公司监事会主席。

曹灶强先生，1985年10月生，中国国籍，无永久境外居留权，大学学历，高级会计师。曾任山东新巨龙能源有限责任公司财务部科员、主任会计师、副主任，新矿集团财务部科员等职务；现任新矿集团财务部副部长。2018年11月至今任公司监事。

王思远先生，1970年11月生，中国国籍，无永久境外居留权，硕士学位，高级经济师。曾任山东省国际信托投资公司能源交通部及基金部业务经理，山东省社会保险事业局基金稽核处科长，山东省失业人员再就业贷款担保中心副主任、山东省国际信托股份有限公司基础设施部总经理、新矿集团财务部科员、副主任、会计师等职务等职务；现任新华（山东）房地产交易中心有限公司监事等职务。2015年6月至今任公司监事。

范天云先生，1970年12月生，中国国籍，无永久境外居留权，硕士学位，高级会计师，中国注册会计师，国际注册内部审计师。曾任济南供水集团有限公司计财处副处长、财务部部长，济南水业集团有限公司财务部部长，济南市小清河开发建设投融资管理中心总会计师，济南滨河新区建设投资集团有限公司总会计师等职务；现任济南城市建设集团有限公司总会计师、董事，济南市小清河开发建设投资有限公司董事，济南滨河文化发展有限公司董事长，济南市小清河资产运营有限公司监事，济南国际机场建设有限公司董事、副总经理、财务总监，济南西城投资开发集团有限公司董事、济南滨河新区建设投资集团有限公司董事等职务。2018年11月至今任公司监事。

安铁先生，1969年9月生，中国国籍，无永久境外居留权，硕士学位、会计师。曾任山东省齐鲁信托投资股份有限公司信托部科长、证券清算部经理，公司济南石棚街、北坦南街营业部总经理，公司审计稽核部总经理等职务；现任公司合规管理总部总经理，兼任鲁证期货股份有限公司监事会主席。2008年9月至今任公司职工代表监事。

崔建忠先生，1964年9月生，中国国籍，无永久境外居留权，大学学历，高级经济师。曾任山东省青年管理干部学院、山东省青少年研究所编辑部主任，山东省人民政府办公厅综合文秘（借调），天同证券有限责任公司福州湖东路营业部副总经理、办公室副主任、济宁古槐路营业部总经理，公司济宁中心营业部总经理、济宁古槐路营业部总经理、济宁管理总部总经理、济宁管理总部党委书记、济宁业务总部总经理、济宁业务总部党委书记、济宁协作中心主任、济宁协作中心党委书记、济宁分公司总经理、济宁分公司党委书记，公司纪委副书记、党务工作部部长、纪检监察室主任、公司总经理助理、直属党委书记、党群工作部部长、扶贫办主任等职务；现任公司党委委员。2016年6月至今任公司职工代表

监事。

王丽敏女士，1976年6月生，中国国籍，无永久境外居留权，硕士学位，高级会计师，中国注册会计师、美国注册管理会计师。曾任山东省齐鲁信托投资有限公司财务部业务经理，公司计划财务总部高级业务经理、副总经理、机构业务部总经理、业务协同部总经理、审计稽核部总经理等职务；现任公司监事会办公室主任，兼任中泰资本股权投资管理（深圳）有限公司监事会主席。2015年6月至今任公司职工代表监事。

毕玉国先生，1968年8月生，中国国籍，无永久境外居留权，博士研究生，正高级会计师。曾任莱芜钢铁股份有限公司炼铁厂财务科科长、财务处成本科科长，日照钢铁有限公司财务总监，莱钢集团财务部副部长，公司计划财务部总经理、公司副总经理、财务负责人、党委副书记等职务；现任公司党委委员，2013年12月至今任公司总经理。

孙培国先生，1966年4月生，中国国籍，无永久境外居留权，硕士学位、高级经济师。曾任中国济南化纤总公司干部，济南市体改委主任科员，山东证监局上市公司监管处处长、期货监管处处长，公司投资银行总部总经理、证券投资部总经理、合规总监、总法律顾问等职务。现任公司党委委员。2007年3月至今任公司副总经理。

钟金龙先生，1965年3月生，中国国籍，无永久境外居留权，硕士学位，工程师。曾任山东省电力局电力试验研究所系统室工程师、深圳核电工程公司工程师，山东省国际信托投资公司办公室主任，民生证券股份有限公司（原黄河证券有限公司）副总经理、总经理，公司合规管理总部总经理、合规总监等职务；现兼任鲁证期货股份有限公司党委书记、董事长。2011年12月至今任公司副总经理。

袁西存先生，1968年8月生，中国国籍，无永久境外居留权，硕士学位，正高级会计师。曾任莱钢集团财务处科长、副处长，公司纪委委员、资金运营管理部总经理、计划财务总部总经理等职务；现兼任万家基金管理有限公司董事，中泰金融国际有限公司董事，齐鲁中泰物业有限公司董事长等职务。2014年9月至今任公司财务总监，2018年11月至今任公司副总经理。



胡增永先生，1972年1月生，中国国籍，无永久境外居留权，大学学历，管理学硕士学位，中共党员，高级经济师。曾任济南第二市政工程公司统计师、山东证券有限责任公司人事管理总部经理助理，天同证券有限责任公司聊城柳园南路证券营业部总经理、人力资源总部副总经理、副总经理（主持工作）等职务。2007年1月入职公司，历任公司纪委委员、人力资源部副总经理、总经理、党委组织部副部长、部长、公司总经理助理，现任公司党委办公室主任、综合办公室主任。2021年7月至今任公司副总经理。

胡开南先生，1968年2月生，汉族，中国国籍，无永久境外居留权，大学学历，工学学士，群众。1990年7月参加工作，曾任济南铁路分局济西机务段计算机室员工，山东证券有限责任公司深圳红荔路证券营业部电脑部经理助理、监察稽核部员工，天同证券有限责任公司监察稽核部员工等职务。2007年1月入职公司，历任公司合规管理总部高级经理，风险控制部高级经理、总经理助理，风控合规总部总经理助理、副总经理，风险管理部副总经理、首席经理。现任公司风险管理部总经理。2022年1月起任公司首席风险官。

亓兵先生，1968年10月生，中国国籍，无永久境外居留权，大学学历，高级经济师。曾任中国重汽集团公司物资供应部员工，山东省证券管理办公室上市组干部，济南证券监管办公室历任上市处干部、稽查处科员、副主任科员，党委办公室、纪检监察办公室主任科员，山东监管局办公室（党办）主任科员、办公室副主任、稽查二处副处长，党务工作办公室、纪检监察办公室副主任（主持工作）、主任，稽查一处处长、机构监管处处长等职务。2020年8月至2021年3月任公司总法律顾问，2020年8月至今任公司合规总监。

张勇先生，1968年12月生，中国国籍，无永久境外居留权，硕士学位，中共党员，工程师。曾任山东证券有限责任公司工程部员工、机构电脑部副经理、电脑部副经理（主持工作），天同证券有限责任公司经纪业务总部副总经理、电脑总部总经理等职务。2007年1月入职公司，历任信息技术总部总经理，金融科技委员会副主任、信息技术管理部总经理等职务。2021年3月至今任公司首席信息官。

### （三）发行人董事、监事、高级管理人员任职的合规性说明

截至募集说明书签署日，公司的现任董事、监事、高级管理人员的任职符合《公司法》及《公司章程》的规定。公司现任董事、监事、高级管理人员不存在涉嫌重大违纪违法被处理的情形。

## 九、发行人主要业务基本情况

公司拥有中国证券业协会会员资格、上海证券交易所会员资格和深圳证券交易所会员资格。

中泰证券的业务主要包括证券经纪业务、证券投资业务、投资银行业务、期货业务、资产管理业务等。2018年、2019年、2020年和2021年1-9月，公司分别实现营业收入70.25亿元、97.09亿元、103.52亿元和90.03亿元。

报告期内，公司营业收入分板块构成情况如下：

单位：亿元、%

业务板块	2021年1-9月		2020年度		2019年度		2018年度	
	金额	占比	金额	占比	金额	占比	金额	占比
证券经纪业务	27.10	30.10	33.53	32.39	24.67	25.41	19.13	27.24
证券投资业务	13.86	15.40	7.35	7.10	8.93	9.20	4.05	5.77
投资银行业务	9.78	10.86	9.62	9.29	9.69	9.98	5.90	8.40
期货业务	16.14	17.93	12.83	12.39	18.39	18.94	11.41	16.24
资产管理业务	3.77	4.19	4.13	3.99	4.80	4.94	5.00	7.11
信用业务	4.99	5.54	17.17	16.59	11.20	11.53	9.19	13.08
境外业务	2.46	2.74	4.93	4.76	5.43	5.59	4.93	7.02
总部及其他业务	11.93	13.25	13.96	13.49	13.98	14.41	10.64	15.14
合计	<b>90.03</b>	<b>100.00</b>	<b>103.52</b>	<b>100.00</b>	<b>97.09</b>	<b>100.00</b>	<b>70.25</b>	<b>100.00</b>

报告期内，公司营业利润分板块构成情况如下：

单位：亿元、%

业务板块	2021年1-9月		2020年度		2019年度		2018年度	
	金额	占比	金额	占比	金额	占比	金额	占比
证券经纪业务	8.56	26.09	13.05	39.33	6.02	21.17	3.10	21.78

业务板块	2021年1-9月		2020年度		2019年度		2018年度	
	金额	占比	金额	占比	金额	占比	金额	占比
证券投资业务	12.15	37.03	4.23	12.75	5.88	20.67	2.65	18.59
投资银行业务	3.92	11.96	3.26	9.84	2.40	8.44	1.24	8.71
期货业务	1.90	5.81	1.13	3.40	0.46	1.62	1.55	10.88
资产管理业务	1.13	3.45	1.71	5.17	2.05	7.20	2.13	14.98
信用业务	4.70	14.32	16.37	49.36	10.82	38.01	4.45	31.27
境外业务	0.09	0.29	-1.10	-3.32	0.78	2.75	0.69	4.88
总部及其他业务	0.34	1.05	-5.48	-16.53	0.05	0.14	-1.58	-11.09
<b>合计</b>	<b>32.80</b>	<b>100.00</b>	<b>33.17</b>	<b>100.00</b>	<b>28.46</b>	<b>100.00</b>	<b>14.23</b>	<b>100.00</b>

报告期内，公司营业利润率分板块构成情况如下：

单位：%

业务板块	2021年1-9月	2020年度	2019年度	2018年度
证券经纪业务	31.58	38.91	24.42	16.20
证券投资业务	87.62	57.54	65.83	65.28
投资银行业务	40.12	33.93	24.79	21.00
期货业务	11.80	8.78	2.50	13.57
资产管理业务	30.01	41.55	42.71	42.64
信用业务	94.16	95.34	96.63	48.41
境外业务	3.83	-22.34	14.43	14.08
总部及其他业务	2.89	-39.29	0.29	-14.83
<b>综合毛利率</b>	<b>36.43</b>	<b>32.04</b>	<b>29.31</b>	<b>20.25</b>

### 1、证券经纪业务

证券经纪业务是中泰证券的传统优势业务及营业收入的主要来源，2018年、2019年、2020年和2021年1-9月，证券经纪业务收入分别占公司营业收入的27.24%、25.41%、32.39%和30.10%。

公司业务资质齐全，可以代理股票、债券、权证、基金等各类产品交易，具备外汇业务资格、期货中间介绍业务资格、全国股份转让系统主办券商资格、融资融券业务资格、约定购回式证券交易业务资格、股票质押式回购交易业务资格、开放式证券投资基金代销业务资格、代销金融产品业务资格、港股通业务资格、

股票期权交易参与人资格等。取得所有市场认可的 ETF 产品的一级交易商资格、柜台市场业务资格，并开通了开放式基金网上申购费率优惠业务和定期定额申购业务。

公司依托地域优势及地方性政府政策支持，在山东省内业务优势非常明显，并建有较为完善的理财服务终端、客户服务系统及风险管控机制。公司致力于为广大投资者提供全方位的专业化证券投融资服务，经纪业务向财富管理业务转型稳步推进，调整优化了财富管理组织架构，将经纪业务管理委员会更名为财富管理委员会。公司注重平台化管理，持续优化完善运营服务能力、创新服务模式、产品管理体系，以金融产品销售和资产配置为突破口，加快推进经纪业务向财富管理业务转型。截至 2020 年末，公司共服务客户 664.35 万户，管理客户资产 9,151.68 亿元(不含未解禁限售股、OTC 市值)。公司代销金融产品保有规模 411.44 亿元，同比增长 28.78%。

最近三年，公司经纪业务交易情况如下表所示：

单位：亿元，%

项目	2020 年		2019 年		2018 年	
	交易量	市场份额	交易量	市场份额	交易量	市场份额
股票	121,510.69	2.94	67,791.57	2.66	43,407.19	2.41
基金	4,774.33	2.90	2,652.72	2.49	2,265.05	1.96
债券	28,058.43	0.46	12,090.43	0.25	10,329.62	2.03

总体来看，经纪业务一直是公司营业收入的重要来源。近年来受资本市场波动及市场同质化竞争加剧等因素影响，传统通道型业务利润有所降低，公司正积极调整经营策略，努力提升综合金融服务能力，进一步巩固省内优势的同时，努力开拓省外发达地区市场。

## 2、证券投资业务

公司证券投资业务收入主要包括权益类证券投资业务、固定收益投资业务以及金融衍生品投资业务，投资标的包括股票、基金、债券、资产管理计划、信托产品及其他金融衍生工具等。2018 年、2019 年、2020 年和 2021 年 1-9 月，公司证券投资业务收入分别为 4.05 亿元、8.93 亿元、7.35 亿元和 13.86 亿元，占当期

营业收入的比例分别为 5.77%、9.20%、7.10%和 15.40%。报告期内，公司证券投资业务收入变化与债券投资规模、A 股市场行情、债券市场利率等因素相关。

### 3、信用业务

公司开展融资融券、约定购回式证券交易、股票质押式回购交易、上市公司股权激励行权融资等信用类业务。公司信用业务收入主要为各类信用业务实现的利息净收入。公司开展信用业务时把防范和控制风险、确保公司和客户资产安全放在首位，按照集中统一管理原则建立信用业务的决策与授权体系，信用业务相关部门和分支机构职责分工明晰，实现了前、中、后台相互分离，相互制约，保障了公司信用业务持续健康发展。公司着力于客户培育，为营业部提供全方位服务支持，寻求业务长远发展和促进当前业务推进之间的平衡。

公司于 2010 年 11 月取得融资融券业务资格，2010 年 12 月开始首笔融资融券业务。转融通业务方面，公司于 2012 年 11 月获得转融资业务资格，2013 年 9 月获得转融券及证券出借业务资格。截至 2020 年末，公司融资融券余额 319.32 亿元，较上年末增加 93.06 亿元，同比增长 41.13%；年末总体维持担保比例为 262.97%，融资融券业务整体风险可控。

### 4、投资银行业务

投资银行业务是公司发展战略确定的核心主营业务之一，公司坚持以客户为中心的服务理念，业务范围涵盖股票保荐及发行承销、债券发行承销、并购重组财务顾问等，为客户提供综合性专业金融服务。为适应行业形势变化，推进业务转型，转变盈利模式，提升行业竞争力，打造交易型投资银行，公司成立了投资银行业务委员会，建立了成熟的投资银行业务的管理和运作模式，具备为各类型企业和机构客户提供全业务链、一揽子综合性优质金融服务的能力。

目前，公司投行业务团队拥有一批北大、清华等名校毕业的经济、法律、财务等高级专业人才，较多人员具有注册金融分析师（CFA）、注册国际投资分析师（CIIA）、注册会计师（CPA）、律师等专业资格。

公司作为中国证监会注册登记的保荐机构，具有股票、债券保荐主承销商业资格，可为企业客户提供 IPO、增发、配股、非公开发行、优先股、可转债等

股权融资和财务顾问服务。经过几年蓄势发展，股票承销业务已拥有良好的业务积淀、成熟的经验积累和丰富的项目储备，行业地位迅速提高，多次获得优秀保荐机构（深交所）、中国十佳高成长投行、中国最佳中小板、创业板保荐机构等称号。

公司并购财务顾问业务范围主要包括上市公司的收购与反收购、上市公司重大资产重组及配套融资（行业并购、整体上市、借壳上市等）、合并与分立、回购以及跨境并购、上市公司股权激励、市值管理、行业并购咨询等。

公司的债券发行业务近年来飞速发展，业务区域已基本覆盖全国。近年来，公司在公司债发行规模方面处于市场前列，资产证券化业务也持续深耕细作，陆续推出了多单租赁资产证券化产品、类 REITS 产品以及企业应收账款证券化产品等。

最近三年，公司的债券承销情况如下：

项目	2020 年	2019 年	2018 年
承销金额（亿元）	1,461.13	1,536.32	996.53
市场份额（%）	0.58	0.81	0.66
只数	910	908	597

数据来源：wind

未来，公司投行业务将抓住注册制改革机遇，实施好“行业+区域”发展战略，提升覆盖能力和专业能力，进一步提升项目发行、定价和销售能力，加大对股权、债券、资产证券化、新三板等各类优质项目的拓展力度，增强行业竞争力。

## 5、期货业务

公司通过鲁证期货开展期货及相关业务，2018 年、2019 年、2020 年和 2021 年 1-9 月，实现营业收入分别为 11.41 亿元、18.39 亿元、12.83 亿元和 16.14 亿元，占当期营业收入的比例分别为 16.24%、18.94%、12.39%和 17.93%，是营业收入的重要组成部分。随着国内期货行业的不断发展和成熟，鲁证期货正在由以通道业务为主的传统期货经纪商，向能够提供期货经纪业务、投资咨询、资产管理、商品交易及风险管理等业务在内的期货及衍生品领域的综合性金融服务供应商转型。

## 6、资产管理业务

公司通过中泰资管开展资产管理业务，主要受客户委托，向客户提供集合理财计划、定向理财计划以及专项理财计划在内的三大类理财产品。

公司于2014年10月成立资产管理子公司，引进专业团队，加强产品创新能力，通过业务协同发挥公司全业务覆盖的优势，推动资管业务的快速发展。2014年以来，中泰资管依托专业化的投资管理团队推出了一系列产品，目前已有包括锦泉系列、星空系列、星汉系列、北极星系列、星河系列、星云系列、天王星系列、赤月系列、滴泉系列、涌泉系列、兴泉系列、汇泉系列、橙月系列等在内的多种类型的集合资产管理产品，投资范围涉及债券、股票、期货等多类标的，集合资产管理业务规模迅速扩大。截至2020年末，公司资产管理业务规模1,469.59亿元。其中：主动资产管理规模1,187.32亿元，被动资产管理规模282.27亿元。在主动资产管理规模中，公募基金业务规模106.56亿元，集合资产管理规模335.44亿元，专项资产管理规模14.62亿元，单一主动资产管理规模730.70亿元。

## 7、境外业务

公司通过中泰国际及其子公司开展境外业务，包括证券经纪、投资银行、期货经纪及资产管理等业务。2018年、2019年、2020年和2021年1-9月，公司的境外业务收入分别为4.93亿元、5.43亿元、4.93亿元和2.46亿元，占营业收入的比例分别为7.02%、5.59%、4.76%和2.74%。

## 8、总部及其他业务

公司总部及其他业务主要包括自有存款利息收入以及中泰创投、中泰资本、中泰物业、纳入合并报表的结构化主体实现的营业收入等。2018年、2019年、2020年和2021年1-9月，公司的总部及其他业务收入分别为10.64亿元、13.98亿元、13.96亿元和11.93亿元，占营业收入的比例分别为15.14%、14.41%、13.49%和13.25%。

## 十、发行人所处行业状况及主要竞争优势

### （一）发行人所处行业状况

#### 1、宏观经济环境深刻变革

当前国内外市场环境正在发生深刻变化，海外疫情持续爆发，国内防控压力不减，全球经济仍处在疫情复苏的深度调整期，各种动荡风险显著增多。党的十九届五中全会和中央经济工作会议指出，以推动高质量发展为主题，坚持扩大内需这一战略基点，加快构建以国内大循环为主体、国内国际双循环相互促进的新发展格局。2020年，国家的宏观政策顺应潮流，强化逆周期调节力度，保持流动性合理充裕，国内宏观经济不断向好，成为全球唯一实现经济正增长的主要经济体。2021年，我国经济将在结构转型过程中更好地兼顾发展与风险的平衡，保持稳健的可持续增长。

#### 2、资本市场改革再次提速

2020年是“十三五”收官之年，也是中国资本市场成长的第三十年。修订后的《证券法》于2020年3月正式实施，资本市场迎来新一轮高质量发展，科创板、创业板注册制改革下金融市场融资能力屡创新高，资本市场在国民经济中的枢纽功能益发凸显。“十四五”时期是我国开启全面建设社会主义现代化国家新征程的第一个五年。提高直接融资比重，对于深化金融供给侧结构性改革，加快构建新发展格局，实现更高质量、更有效率、更加公平、更可持续、更为安全的发展，具有十分重要意义。

#### 3、证券行业迎来全新发展

深化资本市场改革为证券行业发展创造了空间，引领券商发挥“融资安排者”“财富管理者”“交易服务和流动性提供者”“市场重要投资者”和“风险管理”的职能，是证券行业全面发展的历史性机遇。2020年，证券行业出现了以下重要变化：

一是重资本化发展，提升资产负债表运用能力。2020年5月，中国证监会修订《证券公司次级债管理规定》，允许券商公开发行次级债，扩大券商净资本补充途径；修订风险控制指标，提升高评级券商杠杆空间；开展并表监管试点，提



升试点券商杠杆空间。

二是专业化发展，改善投融资客户服务能力。2020年3月，经中国证监会批准，7家券商获得基金投顾业务试点资格。在该模式下，券商可接受客户的全权委托并收取投顾费，根据客户的风险承受能力、收益期望和流动性安排提供个性化的投资策略，代客构建基金投资组合，更好地帮助客户实现资产保值增值。

三是差异化发展，培育航母级券商与精品中小券商。2020年7月，中国证监会发布《证券公司股权管理规定》，提出“分类管理、资质优良、权责明确、结构清晰、变更有序、公开透明”的原则，明确了要将证券公司按照业务的复杂程度，分类成从事传统常规证券类业务（如证券经纪、证券投资咨询、财务顾问、证券承销与保荐、证券自营等）的专业类证券公司和从事具有显著杠杆性质且多项业务之间存在交叉风险的（如股票期权做市、场外衍生品、股票质押回购等）综合类证券公司。分类监管规定强化专业服务能力导向，引导行业差异化发展。

## （二）主要竞争优势

公司作为唯一一家山东省属券商，业务全面，业绩良好，地域优势明显，客户资源丰富。公司围绕“规范运作——整合优化——创新发展”这一主线，坚持从国内外经济金融发展态势出发，审视发展理念，创新经营思想，通过推进发展战略、基础管理、业务体系、人才队伍、合规风控、企业文化六大建设工程，抢占了一定的证券资源，在资本实力、网点数量、业务资质、行业地位等方面建立起了较为明显的比较优势，在打造山东资本市场发展平台的道路上迈出了重要步伐，具备了向全国券商第一梯队发起冲击的基础条件。

近年来，在中国证监会组织的证券公司分类评价中，公司2010年至2021年多年获得A类A级或以上级别分类评价结果，其中2011年、2015年、2020年被评为最高级A类AA级。公司的竞争优势主要体现在以下几个方面：

### 1、坚持综合性券商定位，业务牌照齐全

公司始终以高标准建设证券全产业链业务体系，坚持全国布局，积极拓展国际业务，通过控股/参股中泰资管、鲁证期货、万家基金等公司，形成了集证券、基金、期货等为一体的综合性证券控股集团，业务牌照齐全，能够为客户提供系

统性、多层次、专业化的投、融资服务。

## 2、营业网点数量居行业前列，渠道基础较好

截至 2020 年末，公司在全国 28 个省市设有 42 家分公司、289 家证券营业部。在深耕山东基础上，公司以北京、长三角、珠三角为重点经营区域，在北京、上海、深圳、香港等核心城市设立专业子公司和业务总部，业务布局覆盖国内主要经济发达地区，经营网络完善、基础牢固。

## 3、山东省政府大力支持，区位优势突出

2020 年公司成为省委管理国有重要骨干企业，战略地位获进一步提升，发展动力进一步增强。公司作为山东省唯一一家省属国有券商，在山东地区的市场地位和行业影响力领先，已成为山东现代金融产业的重要组成部分，在服务山东资本市场、促进实体经济转型升级方面具备显著地缘优势。

## 4、坚持稳健进取的市场化经营机制

公司始终坚持市场化引领和市场化经营，持续推动体制机制改革创新，大力培养引进高水平专业团队、高端金融人才和行业领军人物。公司在人才和团队建设上重点聚焦北京、上海、深圳等证券行业人才聚集区，通过设立业务总部、子公司、打造高端人才职业发展平台等措施，建立了具有较强竞争力的业务和管理团队，为公司高质量发展提供核心保障。

## 5、持续加强信息技术系统和科技创新能力建设

公司高度重视金融科技，将金融科技纳入公司战略并成立了金融科技委员会。借助人工智能、大数据、云计算、生物识别等先进技术，推动各项业务与金融科技深度融合，全面推进公司数字化转型。公司打造了 XTP 极速交易系统、齐富通 APP 等多个行业领先的科技平台，有效地实现了金融科技赋能业务发展。

### （三）公司发展战略

公司确定了“一个统领、一个中心、四大战略、两个支撑”的发展思路，即坚持以党建为统领，以客户为中心，深入实施区域突破、人才强企、转型提升和金融科技四大战略，把改革创新、风控合规作为两大支撑，努力推动公司高质量

发展再上新台阶。

## 十一、发行人违法违规及受处罚情况

报告期内，公司不存在重大违法违规及受处罚的情形。

## 十二、发行人报告期内重大资产重组情况

报告期内，公司未发生导致主营业务和经营性资产实质变更的重大资产重组事项。

## 第四节 财务会计信息

本部分财务数据来源于公司 2018 年、2019 年、2020 年经审计的财务报告及 2021 年 1-9 月未经审计的财务报表。公司 2018 年度、2019 年度的财务报告经信永中和会计师事务所（特殊普通合伙）审计，2020 年度的财务报告经容诚会计师事务所（特殊普通合伙）审计，并均出具了标准无保留意见的审计报告。公司 2021 年 1-9 月的财务报告未经审计。本章数据除特别说明外，金额币种均为人民币。

2018 年 12 月 26 日，财政部《关于修订印发 2018 年度金融企业财务报表格式的通知》财会【2018】36 号，文件规定，基于实际利率法计提的金融工具的利息应包含在相应金融工具的账面余额中，并反映在相关“拆出资金”“金融投资：债权投资”“金融投资：其他债权投资”“发放贷款和垫款”“应付债券”“长期借款”等项目中，而不应单独列示“应收利息”项目或“应付利息”项目，“应收利息”科目和“应付利息”科目应仅反映相关金融工具已到期可收取或应支付但于资产负债表日尚未收到或尚未支付的利息，通常由于金额相对较小，应在“其他资产”或“其他负债”项目中列示。公司自 2019 年 1 月 1 日起执行财政部于 2017 年分别修订并发布了《企业会计准则第 22 号—金融工具确认和计量》《企业会计准则第 23 号—金融资产转移》《企业会计准则第 24 号—套期会计》《企业会计准则第 37 号—金融工具列报》。

2019 年 5 月 9 日，财政部发布《企业会计准则第 7 号—非货币性资产交换》（财会〔2019〕8 号），要求本准则自 2019 年 6 月 10 日起施行，企业对 2019 年 1 月 1 日至本准则施行日之间发生的非货币性资产交换，应根据本准则进行调整；企业对 2019 年 1 月 1 日之前发生的非货币性资产交换，不需要按照本准则的规定进行追溯调整。本次非货币性资产交换相关会计政策变更对公司资产总额、净资产、营业收入、净利润均不产生影响。

2019 年 5 月 16 日，财政部发布《企业会计准则第 12 号—债务重组》（财会〔2019〕9 号），要求该准则自 2019 年 6 月 17 日起施行，企业对 2019 年 1 月 1 日至该准则施行日之间发生的债务重组，应根据该准则进行调整。企业对 2019 年 1 月 1 日之前发生的债务重组，不需要按照该准则的规定进行追溯调整。本次债务重组相关会计政策变更对公司资产总额、净资产、营业收入、净利润均不产

生影响。

2017年7月5日，财政部发布了《企业会计准则第14号—收入》（财会【2017】22号）（以下简称“新收入准则”），要求境内上市企业自2020年1月1日起执行新收入准则。公司于2020年1月1日执行新收入准则。

2018年12月7日，财政部修订发布了《企业会计准则第21号——租赁》（以下简称“新租赁准则”），要求其他执行企业会计准则的企业（包括A股上市公司）自2021年1月1日起实施。公司于2021年1月1日起执行新租赁准则。

本募集说明书摘要中，部分合计数与各加数直接相加之和在尾数上有差异，这些差异系由于四舍五入造成。

## 一、最近三年及一期财务报表

### （一）合并财务报表

#### 1、合并资产负债表

单位：万元

项目	2021年9月末	2020年末	2019年末	2018年末
<b>资产：</b>				
货币资金	4,515,702.30	3,665,160.06	3,091,604.76	2,576,978.90
其中：客户存款	3,827,845.75	3,226,625.92	2,616,697.31	1,911,447.59
结算备付金	1,262,649.61	882,702.74	676,332.06	533,034.88
其中：客户备付金	902,208.77	671,398.80	453,333.81	435,219.11
融出资金	3,466,270.58	3,120,674.46	2,324,887.39	2,003,747.51
以公允价值计量且其变动计入当期损益的金融资产	-	-	-	2,804,880.59
衍生金融资产	31,148.31	27,014.31	9,927.92	4,013.10
存出保证金	1,092,620.00	898,259.12	590,432.11	308,835.68
应收款项	119,967.66	100,882.11	68,284.59	41,694.28
应收利息	-	-	-	187,477.63
合同资产	-	646.16	-	-
买入返售金融资产	1,101,521.26	916,081.55	1,257,266.32	1,943,300.06
可供出售金融资产	-	-	-	2,298,731.34

项目	2021年9月末	2020年末	2019年末	2018年末
持有至到期投资	-	-	-	342,081.96
交易性金融资产	4,827,705.87	4,652,671.52	3,334,284.04	-
债权投资	328,216.71	373,209.29	423,879.61	-
其他债权投资	2,166,647.37	1,775,997.47	1,852,204.02	-
其他权益工具投资	264,736.52	596,482.48	551,077.88	-
长期股权投资	106,366.80	84,053.90	68,441.34	66,558.11
投资性房地产	43,342.38	45,504.21	47,856.31	49,623.61
固定资产	87,126.51	89,215.96	92,258.57	97,725.76
在建工程	144,924.77	606.43	601.17	601.17
使用权资产	63,904.80	-	-	-
无形资产	16,882.18	20,649.75	19,904.57	21,160.11
递延所得税资产	95,526.20	95,118.02	91,231.28	132,188.65
其他资产	184,436.92	106,026.51	160,841.04	183,665.71
<b>资产总计</b>	<b>19,919,696.78</b>	<b>17,450,956.04</b>	<b>14,661,314.97</b>	<b>13,596,299.03</b>
<b>负债：</b>				
短期借款	425,553.24	462,214.94	350,584.41	285,741.53
应付短期融资款	1,128,430.83	1,160,410.30	393,326.06	35,158.67
拆入资金	339,278.70	203,883.67	357,635.77	354,395.39
交易性金融负债	964.24	801.47	34,579.04	-
以公允价值计量且其变动计入当期损益的金融负债	-	-	-	11,975.38
衍生金融负债	23,902.10	32,018.32	5,178.11	6,889.32
卖出回购金融资产款	3,420,115.02	3,160,373.73	2,549,629.23	2,495,844.52
代理买卖证券款	5,491,449.14	4,443,437.30	3,349,447.27	2,565,081.36
代理承销证券款	1,980.68	296.33	275.50	136,966.09
应付职工薪酬	235,975.89	238,698.68	188,659.06	146,090.96
应交税费	49,546.99	73,379.62	41,514.54	36,767.29
应付款项	462,880.72	191,178.56	37,294.06	25,229.86
合同负债	663.21	3,120.57	-	-
应付利息	-	-	-	107,081.36
预计负债	34.09	2,956.85	21.93	21.93
长期借款	31,920.36	32,459.46	34,250.12	119,814.51

项目	2021年9月末	2020年末	2019年末	2018年末
应付债券	4,170,482.06	3,280,518.97	3,221,228.14	3,721,152.74
租赁负债	61,456.25	-	-	-
递延收益	-	-	-	-
递延所得税负债	52,169.92	50,544.05	32,058.62	39,074.92
其他负债	387,125.02	671,688.50	564,976.39	232,623.04
<b>负债合计</b>	<b>16,282,964.23</b>	<b>14,007,981.32</b>	<b>11,160,658.26</b>	<b>10,319,908.86</b>
<b>股东权益：</b>				
股本	696,862.58	696,862.58	627,176.32	627,176.32
资本公积	1,308,470.45	1,308,470.45	1,085,756.50	1,085,516.28
其他权益工具	-	-	600,000.00	600,000.00
其中：优先股	-	-	-	-
永续债	-	-	600,000.00	600,000.00
其他综合收益	-26,983.10	-36,166.91	-42,934.03	-150,824.20
盈余公积	208,446.27	208,163.51	183,921.54	164,395.16
一般风险准备	536,119.65	535,684.00	482,367.78	437,875.29
未分配利润	791,832.99	614,811.99	454,669.82	394,535.47
<b>归属于母公司股东权益合计</b>	<b>3,514,748.85</b>	<b>3,327,825.61</b>	<b>3,390,957.93</b>	<b>3,158,674.32</b>
少数股东权益	121,983.70	115,149.11	109,698.78	117,715.85
<b>股东权益合计</b>	<b>3,636,732.55</b>	<b>3,442,974.72</b>	<b>3,500,656.71</b>	<b>3,276,390.17</b>
<b>负债和股东权益总计</b>	<b>19,919,696.78</b>	<b>17,450,956.04</b>	<b>14,661,314.97</b>	<b>13,596,299.03</b>

## 2、合并利润表

单位：万元

项目	2021年1-9月	2020年度	2019年度	2018年度
<b>一、营业收入</b>	<b>900,341.87</b>	<b>1,035,222.40</b>	<b>970,898.72</b>	<b>702,521.88</b>
手续费及佣金净收入	468,226.53	519,398.96	407,266.85	324,920.69
其中：经纪业务手续费净收入	318,790.53	360,029.50	243,203.07	196,550.48
投资银行业务手续费净收入	102,943.63	109,245.44	111,290.87	71,581.66
资产管理业务手续费净收入	36,119.99	32,777.00	38,369.54	47,376.67
利息净收入	132,009.81	208,282.88	150,198.25	66,051.23
投资收益（损失以“-”号填列）	168,230.95	166,044.36	172,895.45	217,795.70

项目	2021年1-9月	2020年度	2019年度	2018年度
公允价值变动收益（损失以“-”号填列）	8,523.23	42,839.21	74,928.55	8,181.54
汇兑收益（损失以“-”号填列）	1,302.54	3.74	-1,353.09	-192.73
其他业务收入	114,352.02	90,041.36	159,961.91	80,812.02
资产处置收益（损失以“-”号填列）	4,386.98	874.23	-10.81	5.53
其他收益	3,309.82	7,737.67	7,011.61	4,947.90
<b>二、营业支出</b>	<b>572,321.51</b>	<b>703,545.68</b>	<b>686,304.65</b>	<b>560,242.70</b>
税金及附加	5,398.44	7,987.72	6,792.31	6,164.87
业务及管理费	457,727.90	570,157.19	502,481.22	414,036.54
资产减值损失	-	-	-	67,188.05
信用减值损失	-2,107.93	40,168.10	26,765.47	-
其他业务成本	111,303.10	85,232.67	150,265.66	72,853.23
<b>三、营业利润（损失以“-”号填列）</b>	<b>328,020.37</b>	<b>331,676.72</b>	<b>284,594.07</b>	<b>142,279.20</b>
加：营业外收入	446.07	224.50	979.75	371.04
减：营业外支出	469.50	4,374.04	2,234.82	1,885.09
<b>四、利润总额（亏损总额以“-”号填列）</b>	<b>327,996.94</b>	<b>327,527.19</b>	<b>283,339.01</b>	<b>140,765.14</b>
减：所得税费用	65,644.71	69,396.63	53,939.23	33,754.61
<b>五、净利润（净亏损以“-”号填列）</b>	<b>262,352.23</b>	<b>258,130.56</b>	<b>229,399.77</b>	<b>107,010.53</b>
其中：归属于母公司所有者的净利润	254,435.25	252,529.83	224,946.31	100,914.51
少数股东损益	7,916.97	5,600.73	4,453.47	6,096.02
<b>六、其他综合收益的税后净额</b>	<b>8,882.87</b>	<b>6,582.71</b>	<b>33,802.27</b>	<b>-186,082.34</b>
归属于母公司所有者的其他综合收益税后净额	8,728.70	6,217.64	34,044.16	-185,237.77
（一）以后不能重分类进损益的其他综合收益	3,476.24	38,309.23	23,551.89	-
（二）以后将重分类进损益的其他综合收益	5,252.45	-32,091.58	10,492.27	-185,237.77
归属于少数股东的其他综合收益税后净额	154.17	365.07	-241.89	-844.57
<b>七、综合收益总额</b>	<b>271,235.09</b>	<b>264,713.27</b>	<b>263,202.04</b>	<b>-79,071.82</b>
其中：归属于母公司所有者的综合收益总额	263,163.95	258,747.47	258,990.47	-84,323.26
归属于少数股东的综合收益总额	8,071.14	5,965.80	4,211.57	5,251.45

### 3、合并现金流量表



单位：万元

项目	2021年1-9月	2020年度	2019年度	2018年度
<b>一、经营活动产生的现金流量：</b>				
为交易目的而持有的金融资产净减少额	-	-	-	-
收取利息、手续费及佣金的现金	937,709.31	1,147,918.10	1,001,066.38	730,433.56
向其他金融机构拆入资金净增加额	134,770.89	-	1,401.99	-
返售业务资金净减少额	-	332,377.25	684,207.86	-
回购业务资金净增加额	260,116.69	611,063.09	55,510.61	1,585,934.34
融出资金净减少额	-	-	-	795,093.16
代理买卖证券收到的现金净额	835,582.78	1,093,990.03	783,593.92	-
代理承销证券收到的现金净额	1,684.35	20.83	-	136,966.09
收到的其他与经营活动有关的现金	535,796.08	295,914.35	651,489.16	296,540.69
<b>经营活动现金流入小计</b>	<b>2,705,660.09</b>	<b>3,481,283.65</b>	<b>3,177,269.92</b>	<b>3,544,967.83</b>
为交易目的而持有的金融资产净增加额	64,783.49	1,175,821.42	339,562.81	-
以公允价值计量且其变动计入当期损益的金融资产净增加额	-	-	-	1,165,884.26
向其他金融机构拆入资金净减少额	-	152,667.04	-	178,269.52
回购业务资金净减少额	-	-	-	-
融出资金净增加额	350,829.47	768,472.81	295,265.12	-
返售业务资金净增加额	182,555.20	-	-	-
代理买卖证券支付的现金净额	-	-	-	523,975.64
代理承销证券支付的现金净额	-	-	136,690.59	-
支付利息、手续费及佣金的现金	239,816.43	318,733.01	214,371.20	115,998.20
支付给职工以及为职工支付的现金	338,418.82	352,720.77	305,325.92	287,714.10
支付的各项税费	141,754.19	117,362.39	106,846.90	93,265.97
支付的其他与经营活动有关的现金	693,082.68	380,629.03	665,100.77	419,455.74
<b>经营活动现金流出小计</b>	<b>2,011,240.29</b>	<b>3,266,406.48</b>	<b>2,063,163.30</b>	<b>2,784,563.44</b>
<b>经营活动产生的现金流量净额</b>	<b>694,419.80</b>	<b>214,877.17</b>	<b>1,114,106.62</b>	<b>760,404.39</b>

项目	2021年1-9月	2020年度	2019年度	2018年度
<b>二、投资活动产生的现金流量：</b>				
收回投资收到的现金	34,611.31	86,487.35	-	-
取得投资收益收到的现金	87,930.80	107,868.28	113,877.17	151,431.00
处置固定资产、无形资产和其他长期资产收回的现金净额	66.77	3,637.87	335.45	-
处置子公司及其他营业单位收到的现金净额	518.11			
收到其他与投资活动有关的现金	-	-	-	298.34
<b>投资活动现金流入小计</b>	<b>123,126.99</b>	<b>197,993.50</b>	<b>114,212.62</b>	<b>151,729.34</b>
投资支付的现金	-	-	23,878.84	706,145.85
购建固定资产、无形资产和其他长期资产支付的现金	206,264.40	21,011.78	15,143.88	21,251.52
取得子公司及其他营业单位支付的现金净额	-	-	-	-
支付其他与投资活动有关的现金	518.03	-	2,782.21	-
<b>投资活动现金流出小计</b>	<b>206,782.43</b>	<b>21,011.78</b>	<b>41,804.92</b>	<b>727,397.38</b>
<b>投资活动产生的现金流量净额</b>	<b>-83,655.44</b>	<b>176,981.72</b>	<b>72,407.69</b>	<b>-575,668.04</b>
<b>三、筹资活动产生的现金流量：</b>				
吸收投资收到的现金	-	292,428.09	-	75.77
取得借款收到的现金	4,426.48	2,673,307.77	280,417.26	288,218.39
发行债券收到的现金	3,075,447.25	4,943,468.74	2,211,597.97	1,474,446.41
收到其他与筹资活动有关的现金	-	-	-	-
<b>筹资活动现金流入小计</b>	<b>3,079,873.73</b>	<b>7,909,204.59</b>	<b>2,492,015.23</b>	<b>1,762,740.57</b>
偿还债务支付的现金	2,309,637.80	6,673,882.36	2,795,105.65	1,973,210.70
分配股利、利润或偿付利息支付的现金	180,576.01	218,442.13	260,177.76	237,905.35
支付其他与筹资活动有关的现金	15,073.53	603,794.97	10,145.77	27,291.57
<b>筹资活动现金流出小计</b>	<b>2,505,287.35</b>	<b>7,496,119.46</b>	<b>3,065,429.18</b>	<b>2,238,407.62</b>
<b>筹资活动产生的现金流量净额</b>	<b>574,586.38</b>	<b>413,085.14</b>	<b>-573,413.95</b>	<b>-475,667.05</b>
四、汇率变动对现金及现金等价物的影响	190.10	-7,659.72	5,001.71	15,114.90
<b>五、现金及现金等价物净增加额</b>	<b>1,185,540.84</b>	<b>797,284.31</b>	<b>618,102.07</b>	<b>-275,815.80</b>

项目	2021年1-9月	2020年度	2019年度	2018年度
加：期初现金及现金等价物余额	4,496,713.83	3,699,429.52	3,081,327.45	3,357,143.25
<b>六、期末现金及现金等价物余额</b>	<b>5,682,254.67</b>	<b>4,496,713.83</b>	<b>3,699,429.52</b>	<b>3,081,327.45</b>

## (二) 母公司财务报表

### 1、母公司资产负债表

单位：万元

项目	2021年9月末	2020年末	2019年末	2018年末
<b>资产：</b>				
货币资金	3,304,988.60	2,798,982.74	2,425,592.34	1,802,867.93
其中：客户存款	2,928,539.18	2,598,827.89	2,196,263.45	1,582,247.66
结算备付金	1,276,623.42	894,904.10	691,843.34	565,797.95
其中：客户备付金	902,208.77	671,398.80	453,333.81	435,219.11
拆出资金	-	-	-	-
融出资金	3,332,431.57	3,008,591.20	2,206,710.14	1,869,546.63
以公允价值计量且其变动计入当期损益的金融资产	-	-	-	2,155,697.40
衍生金融资产	30,850.81	17,656.57	4,488.62	107.94
买入返售金融资产	1,025,411.38	759,311.36	1,119,666.70	1,905,578.69
应收款项	60,126.89	38,071.42	19,810.55	13,067.46
应收利息	-	-	-	177,823.42
存出保证金	179,860.13	287,147.85	219,871.31	50,529.93
可供出售金融资产	-	-	-	2,360,517.02
交易性金融资产	3,783,038.47	3,743,875.16	2,695,017.91	-
债权投资	-	-	-	-
其他债权投资	2,139,237.92	1,775,997.47	1,852,204.02	-
其他权益工具投资	443,530.99	774,496.82	730,861.06	-
持有至到期投资	-	-	-	-
长期股权投资	1,011,165.23	833,507.02	578,874.85	554,424.73
投资性房地产	1,002.10	1,506.72	2,210.92	2,330.32
固定资产	26,710.04	26,385.35	25,972.72	28,252.78
在建工程	-	-	-	-
使用权资产	53,309.52	-	-	-

项目	2021年9月末	2020年末	2019年末	2018年末
无形资产	14,147.83	15,861.63	14,764.21	15,170.36
递延所得税资产	83,708.34	79,048.10	73,882.27	119,847.64
其他资产	280,131.20	70,030.72	64,506.53	64,575.43
<b>资产总计</b>	<b>17,046,274.44</b>	<b>15,125,374.23</b>	<b>12,726,277.49</b>	<b>11,686,135.63</b>
<b>负债：</b>				
短期借款	-	-	-	-
应付短期融资款	1,222,398.77	1,257,947.60	453,502.37	58,158.67
拆入资金	301,375.23	150,751.10	301,762.24	300,000.00
交易性金融负债	-	-	12,243.92	-
以公允价值计量且其变动计入当期损益的金融负债	-	-	-	-
衍生金融负债	23,521.98	20,769.78	523.87	526.27
卖出回购金融资产款	3,531,437.99	3,596,204.02	2,852,121.48	2,526,436.21
代理买卖证券款	3,833,057.25	3,278,297.40	2,656,650.83	2,006,385.50
代理承销证券款	1,976.14	-	-	-
应付职工薪酬	189,678.08	195,249.27	147,423.19	106,074.33
应交税费	46,000.35	67,049.10	34,230.85	29,788.27
应付款项	379,200.63	166,338.02	12,590.42	7,642.57
应付利息	-	-	-	101,674.91
合同负债	663.21	1,011.36	-	-
预计负债	10.25	10.25	21.93	21.93
长期借款	-	-	-	-
应付债券	3,975,443.55	3,082,651.39	2,867,647.66	3,378,776.10
租赁负债	50,559.95			
递延收益	-	-	-	-
递延所得税负债	41,566.64	44,009.48	28,459.81	38,893.46
其他负债	56,731.43	33,880.08	48,943.25	53,915.27
<b>负债合计</b>	<b>13,653,621.46</b>	<b>11,894,168.85</b>	<b>9,416,121.83</b>	<b>8,608,293.47</b>
<b>股东权益：</b>				
股本	696,862.58	696,862.58	627,176.32	627,176.32
资本公积	1,285,263.96	1,285,263.96	1,062,550.01	1,062,388.39
减：库存股	-	-	-	-
其他权益工具	-	-	600,000.00	600,000.00

项目	2021年9月末	2020年末	2019年末	2018年末
其中：优先股	-	-	-	-
永续债	-	-	600,000.00	600,000.00
其他综合收益	26,461.20	16,332.65	15,822.84	-158,259.71
盈余公积	208,662.85	208,380.09	184,138.12	164,611.74
一般风险准备	521,167.06	521,164.27	472,642.20	430,014.54
未分配利润	654,235.33	503,201.83	347,826.18	351,910.88
<b>股东权益合计</b>	<b>3,392,652.98</b>	<b>3,231,205.38</b>	<b>3,310,155.66</b>	<b>3,077,842.16</b>
<b>负债和股东权益总计</b>	<b>17,046,274.44</b>	<b>15,125,374.23</b>	<b>12,726,277.49</b>	<b>11,686,135.63</b>

## 2、母公司利润表

单位：万元

项目	2021年1-9月	2020年度	2019年度	2018年度
<b>一、营业收入</b>	<b>653,482.24</b>	<b>804,183.89</b>	<b>668,896.32</b>	<b>519,315.10</b>
手续费及佣金净收入	395,392.49	455,416.22	334,951.81	243,926.41
其中：经纪业务手续费净收入	289,126.83	346,604.83	228,501.74	178,995.09
投资银行业务手续费净收入	97,269.48	96,213.32	96,957.37	58,948.33
资产管理业务手续费净收入		-	-	-
利息净收入	91,283.72	163,819.68	117,876.04	64,970.00
投资收益（损失以“-”号填列）	167,653.80	130,283.92	115,563.53	179,973.81
公允价值变动收益（损失以“-”号填列）	-12,575.37	46,853.67	82,076.73	6,592.65
汇兑收益（损失以“-”号填列）	-11.97	-142.38	28.35	64.30
其他业务收入	8,492.41	3,274.53	15,911.61	19,870.40
资产处置收益（损失以“-”号填列）	32.48	790.57	1.58	-
其他收益	3,214.68	3,887.68	2,486.66	3,917.53
<b>二、营业支出</b>	<b>376,101.28</b>	<b>499,043.70</b>	<b>422,416.22</b>	<b>372,644.47</b>
税金及附加	3,690.20	5,840.38	4,983.69	4,253.49
业务及管理费	376,961.10	476,387.35	405,234.55	323,909.78
资产减值损失	-	-	-	44,351.17
信用减值损失	-4,617.29	15,784.10	12,064.10	-
其他资产减值损失	-	-	-	-
其他业务成本	67.26	1,031.87	133.88	130.03

项目	2021年1-9月	2020年度	2019年度	2018年度
<b>三、营业利润</b> （损失以“—”号填列）	<b>277,380.96</b>	<b>305,140.18</b>	<b>246,480.10</b>	<b>146,670.62</b>
加：营业外收入	430.55	170.89	881.38	174.73
减：营业外支出	453.80	1,227.18	1,867.07	1,596.10
<b>四、利润总额</b> （亏损总额以“—”号填列）	<b>277,357.71</b>	<b>304,083.88</b>	<b>245,494.42</b>	<b>145,249.25</b>
减：所得税费用	49,644.65	61,473.53	42,505.54	26,571.70
<b>五、净利润</b> （净亏损以“—”号填列）	<b>227,713.05</b>	<b>242,610.35</b>	<b>202,988.88</b>	<b>118,677.55</b>
<b>六、其他综合收益的税后净额</b>	<b>9,709.25</b>	<b>319.15</b>	<b>55,186.17</b>	<b>-173,422.46</b>
（一）以后不能重分类进损益的其他综合收益	4,010.56	24,662.43	48,958.84	-
（二）以后将重分类进损益的其他综合收益	5,698.69	-24,343.27	6,227.33	-173,422.46
<b>七、综合收益总额</b>	<b>237,422.31</b>	<b>242,929.50</b>	<b>258,175.05</b>	<b>-54,744.91</b>

### 3、母公司现金流量表

单位：万元

项目	2021年1-9月	2020年度	2019年度	2018年度
<b>一、经营活动产生的现金流量：</b>				
为交易目的而持有的金融资产净减少额	45,232.46	-	-	-
处置以公允价值计量且其变动计入当期损益的金融资产净增加额	-	-	-	-
向其他金融机构拆入资金净增加额	150,000.00	-	-	-
收取利息、手续费及佣金的现金	804,118.43	976,234.05	852,517.46	600,759.06
返售业务资金净减少额	-	347,617.87	771,755.18	
回购业务资金净增加额	-	745,304.73	323,018.34	1,525,094.61
融出资金净减少额	-	-	-	814,096.66
代理买卖证券收到的现金净额	554,834.93	621,646.57	649,953.07	-
代理承销证券收到的现金净额	1,976.14	-	-	-
收到的其他与经营活动有关的现金	319,713.29	102,291.59	40,595.47	33,751.40
<b>经营活动现金流入小计</b>	<b>1,875,875.25</b>	<b>2,793,094.81</b>	<b>2,637,839.52</b>	<b>2,973,701.73</b>
为交易目的而持有的金融资产净增加额	-	927,660.85	475,643.18	-

项目	2021年1-9月	2020年度	2019年度	2018年度
以公允价值计量且其变动计入当期损益的金融资产净增加额	-	-	-	798,054.83
向其他金融机构拆入资金净减少额	-	150,000.00	-	180,000.00
返售业务资金净增加额	256,824.26			
回购业务资金净减少额	65,651.35	-	-	-
融出资金净增加额	328,136.41	773,067.45	306,131.89	-
代理买卖证券支付的现金净额	-	-	-	449,080.81
支付利息、手续费及佣金的现金	211,055.24	251,391.33	198,419.53	99,812.61
支付给职工以及为职工支付的现金	286,075.39	295,065.19	243,498.98	228,381.01
支付的各项税费	104,066.37	84,853.50	70,484.39	53,848.44
支付的其他与经营活动有关的现金	342,380.43	129,017.93	289,986.93	134,321.10
<b>经营活动现金流出小计</b>	<b>1,594,189.46</b>	<b>2,611,056.26</b>	<b>1,584,164.91</b>	<b>1,943,498.79</b>
<b>经营活动产生的现金流量净额</b>	<b>281,685.79</b>	<b>182,038.55</b>	<b>1,053,674.61</b>	<b>1,030,202.93</b>
<b>二、投资活动产生的现金流量：</b>				
收回投资收到的现金	-	-	6,173.72	-
取得投资收益收到的现金	100,889.77	77,937.11	110,703.71	142,370.63
处置固定资产、无形资产和其他长期资产收回的现金净额	65.44	3,369.01	40.66	-
处置子公司及其他营业单位收到的现金净额	-	-	-	-
收到其他与投资活动有关的现金	-	-	-	198.33
<b>投资活动现金流入小计</b>	<b>100,955.21</b>	<b>81,306.12</b>	<b>116,918.09</b>	<b>142,568.96</b>
投资支付的现金	183,118.34	204,803.56	-	1,000,669.55
购建固定资产、无形资产和其他长期资产支付的现金	18,636.25	19,008.69	13,153.58	17,559.86
取得子公司及其他营业单位支付的现金净额	-	-	-	-
支付其他与投资活动有关的现金	-	-	-	-
<b>投资活动现金流出小计</b>	<b>201,754.58</b>	<b>223,812.25</b>	<b>13,153.58</b>	<b>1,018,229.41</b>
<b>投资活动产生的现金流量净额</b>	<b>-100,799.37</b>	<b>-142,506.13</b>	<b>103,764.51</b>	<b>-875,660.44</b>
<b>三、筹资活动产生的现金流量：</b>				
吸收投资收到的现金	-	292,428.09	-	-
取得借款收到的现金	-	-	-	-

项目	2021年1-9月	2020年度	2019年度	2018年度
发行债券收到的现金	3,075,447.25	4,944,289.30	2,133,490.91	1,365,137.21
收到其他与筹资活动有关的现金	-	-	-	-
<b>筹资活动现金流入小计</b>	<b>3,075,447.25</b>	<b>5,236,717.39</b>	<b>2,133,490.91</b>	<b>1,365,137.21</b>
偿还债务支付的现金	2,250,137.57	3,919,314.57	2,323,238.22	1,678,366.78
分配股利、利润或偿付利息支付的现金	179,717.11	190,474.11	221,179.97	199,778.41
支付其他与筹资活动有关的现金	13,526.93	600,000.00	-	-
<b>筹资活动现金流出小计</b>	<b>2,443,381.62</b>	<b>4,709,788.68</b>	<b>2,544,418.18</b>	<b>1,878,145.20</b>
<b>筹资活动产生的现金流量净额</b>	<b>632,065.64</b>	<b>526,928.71</b>	<b>-410,927.27</b>	<b>-513,007.98</b>
四、汇率变动对现金及现金等价物的影响	-11.97	-142.38	-28.35	-64.30
<b>五、现金及现金等价物净增加额</b>	<b>812,940.08</b>	<b>566,318.76</b>	<b>746,483.50</b>	<b>-358,529.79</b>
加：期初现金及现金等价物余额	3,687,315.73	3,114,463.05	2,367,979.56	2,726,509.35
<b>六、期末现金及现金等价物余额</b>	<b>4,500,255.81</b>	<b>3,680,781.81</b>	<b>3,114,463.05</b>	<b>2,367,979.56</b>

## 二、最近三年及一期合并财务报表范围的变化情况

### （一）合并范围确定原则

合并财务报表的合并范围以控制为基础予以确定。控制是指投资方拥有对被投资方的权力，通过参与被投资方的相关活动而享有可变回报，并且有能力运用对被投资方的权力影响其回报金额。

### （二）截至2021年9月末，公司纳入合并范围的子公司情况

截至报告期末，公司纳入合并范围的子公司共计40家。

### （三）合并范围变化情况

#### 1、报告期内新纳入合并范围的子公司

序号	公司名称	新纳入合并范围的原因	纳入合并范围年度
1	Jinova Limited	新设成立	2018年
2	鲁证国际期货有限公司	新设成立	2018年
3	鲁证国际控股有限公司	新设成立	2018年



序号	公司名称	新纳入合并范围的原因	纳入合并范围年度
4	中泰国际投资集团有限公司	新设成立	2018年
5	中泰金融日本株式会社（Japan）	新设成立	2020年

## 2、报告期内不再纳入合并范围的子公司

序号	公司名称	不再纳入原因	不再纳入合并范围年
1	中泰齐富（上海）互联网金融信息服务有限公司	注销	2018年
2	莱芜中泰资本管理有限公司	注销	2018年
3	深圳市沧泰投资合伙企业（有限合伙）	注销	2018年
4	深圳市沧火投资合伙企业（有限合伙）	注销	2018年
5	深圳市沧木投资合伙企业（有限合伙）	注销	2018年
6	深圳市沧土投资合伙企业（有限合伙）	注销	2018年
7	深圳市沧石投资合伙企业（有限合伙）	退伙	2018年
8	中泰世华节能投资有限公司	减资	2019年
9	烟台市中泰投资管理有限公司	转让	2019年
10	鲁证新天使投资有限公司	转让	2019年
11	上海瀚诚投资管理有限公司	注销	2019年
12	齐鲁中泰投资管理有限公司	注销	2019年
13	深圳市鲁证共赢一号投资企业（有限合伙）	注销	2019年
14	深圳市沧成投资合伙企业（有限合伙）	注销	2019年
15	中泰环球投资有限公司	注销	2020年
16	深圳市沧水投资合伙企业（有限合伙）	注销	2020年
17	中泰国际控股（海外）有限公司	注销	2020年
18	中泰国际金融股份有限公司	注销	2020年
19	中泰国际金融有限公司	注销	2020年
20	莱芜中泰股权投资基金（有限合伙）	不再控制	2021年
21	莱芜中泰安盈创业投资基金（有限合伙）	不再控制	2021年
22	上海逸道资产管理有限公司	注销	2021年

### 三、最近三年及一期主要财务指标

#### (一) 一般财务指标（合并报表口径）

项目	2021年1-9月/末	2020年末/度	2019年末/度	2018年末/度
总资产（亿元）	1,991.97	1,745.10	1,466.13	1,359.63
总负债（亿元）	1,628.30	1,400.80	1,116.07	1,031.99
全部债务（亿元）	960.11	833.27	694.64	703.10
所有者权益（亿元）	363.67	344.30	350.07	327.64
营业总收入（亿元）	90.03	103.52	97.09	70.25
利润总额（亿元）	32.80	32.75	28.33	14.08
净利润（亿元）	26.24	25.81	22.94	10.70
扣除非经常性损益后的归属于母公司所有者净利润（亿元）	24.86	24.61	18.63	6.35
归属于母公司所有者的净利润（亿元）	25.44	25.25	22.49	10.09
经营活动产生现金流量净额（亿元）	69.44	21.49	111.41	76.04
投资活动产生现金流量净额（亿元）	-8.37	17.70	7.24	-57.57
筹资活动产生现金流量净额（亿元）	57.46	41.31	-57.34	-47.57
加权平均净资产收益率（%）	7.39	7.73	7.06	2.49
扣除非经常性损益后加权平均净资产收益率（%）	7.22	7.52	6.95	2.42
流动比率（倍）	1.42	1.77	2.02	2.85
速动比率（倍）	1.42	1.76	2.01	2.85
资产负债率（%）	74.79	73.53	69.05	69.93
债务资本比率（%）	72.53	70.76	66.49	68.21
营业利润率（%）	36.43	32.04	29.31	20.25
平均总资产回报率（%）	1.86	2.12	2.07	1.02
EBITDA（亿元）	58.27	61.13	61.29	48.43
EBITDA 全部债务比	0.06	0.07	0.09	0.07
EBITDA 利息倍数	2.63	2.36	2.01	1.52

#### (二) 证券公司主要监管指标（母公司报表口径）

项目	预警标准	监管标准	2021年9月末	2020年末	2019年末	2018年末
净资本（亿元）	-	-	267.26	256.58	224.70	190.06

净资产（亿元）	-	-	339.27	323.12	331.02	307.78
各项风险资本准备之和（亿元）	-	-	116.62	110.79	97.26	110.33
风险覆盖率（%）	≥120%	≥100%	229.17	231.59	231.02	172.27
资本杠杆率（%）	≥9.6%	≥8%	14.64	16.64	17.34	16.01
流动性覆盖率（%）	≥120%	≥100%	235.56	243.62	181.40	472.86
净稳定资金率（%）	≥120%	≥100%	138.19	149.74	140.74	133.45
净资本/净资产（%）	≥24%	≥20%	78.78	79.41	67.88	61.75
净资本/负债（%）	≥9.6%	≥8%	27.22	29.78	33.24	28.79
净资产/负债（%）	≥12%	≥10%	34.55	37.50	48.97	46.62
自营权益类证券及其衍生品/净资本（%）	≤80%	≤100%	21.28	34.29	31.68	46.17
自营非权益类证券及其衍生品/净资本（%）	≤400%	≤500%	222.77	214.43	207.22	194.02

注：上述财务指标计算公式如下：

- 全部债务=短期借款+拆入资金+金融负债+衍生金融负债+卖出回购金融资产款+应付短期融资款+长期借款+应付债券
- 加权平均净资产收益率= $P / (E_0 + NP/2 + E_i \times M_i/M_0 - E_j \times M_j/M_0 + \sum (E_k \times M_k \div M_0))$ ，其中：P 为扣除永续债利息后的归属于母公司所有者的净利润；NP 为归属于母公司所有者的净利润；E<sub>0</sub> 为归属于母公司所有者的期初净资产；E<sub>i</sub> 为报告期发行新股或债转股等新增的、归属于母公司所有者的净资产；E<sub>j</sub> 为报告期回购或现金分红等减少的、归属于母公司所有者的净资产；M<sub>0</sub> 为报告期月份数；M<sub>i</sub> 为新增净资产下一月份起至报告期期末的月份数；M<sub>j</sub> 为减少净资产下一月份起至报告期期末的月份数；E<sub>k</sub> 为因其他交易或事项引起的净资产增减变动；M<sub>k</sub> 为发生其他净资产增减变动下一月份起至报告期期末的月份数]
- 扣除非经常性损益后加权平均净资产收益率= $P / (E_0 + NP/2 + E_i \times M_i/M_0 - E_j \times M_j/M_0 + \sum (E_k \times M_k \div M_0))$ ，其中：P 为扣除永续债利息、非经常性损益后的归属于母公司所有者的净利润；
- 流动比率=流动资产/流动负债
- 速动比率=(流动资产-存货)/流动负债
- 资产负债率=(负债总计-代理买卖证券款-代理承销证券款)/(资产总计-代理买卖证券款-代理承销证券款)

7. 债务资本比率=全部债务/（全部债务+所有者权益）
8. 营业利润率=营业利润/营业收入
9. 平均总资产回报率=净利润/[（期初总资产+期末总资产）/2]其中：总资产=资产总额-代理买卖证券款-代理承销证券款，最近一期的数据已年化处理
10. EBITDA=利润总额+利息支出-客户资金利息支出+固定资产折旧+无形资产摊销+长期待摊费用摊销
11. EBITDA 全部债务比=EBITDA/全部债务
12. EBITDA 利息倍数=EBITDA/（利息支出-客户资金利息支出）

#### 四、管理层财务分析的简明结论性意见

本公司管理层结合公司最近三年及一期财务报表，对公司资产负债结构、现金流量、偿债能力、盈利能力，以及未来业务目标以及盈利能力的可持续性分析如下：

##### （一）资产负债结构分析

##### 1、主要资产项目及变动情况分析

单位：亿元，%

项目	2021年9月末		2020年末		2019年末		2018年末	
	金额	比例	金额	比例	金额	比例	金额	比例
货币资金	451.57	22.67	366.52	21.00	309.16	21.09	257.70	18.95
结算备付金	126.26	6.34	88.27	5.06	67.63	4.61	53.30	3.92
融出资金	346.63	17.40	312.07	17.88	232.49	15.86	200.37	14.74
以公允价值计量且其变动计入当期损益的金融资产	-	-	-	-	-	-	280.49	20.63
衍生金融资产	3.11	0.16	2.70	0.15	0.99	0.07	0.40	0.03
存出保证金	109.26	5.49	89.83	5.15	59.04	4.03	30.88	2.27
应收款项	12.00	0.60	10.09	0.58	6.83	0.47	4.17	0.31
应收利息	-	-	-	-	-	-	18.75	1.38
合同资产	-	-	0.06	-	-	-	-	-
买入返售金融资产	110.15	5.53	91.61	5.25	125.73	8.58	194.33	14.29
可供出售金融资产	-	-	-	-	-	-	229.87	16.91
持有至到期投资	-	-	-	-	-	-	34.21	2.52
交易性金融资产	482.77	24.24	465.27	26.66	333.43	22.74	-	-
债权投资	32.82	1.65	37.32	2.14	42.39	2.89	-	-

项目	2021年9月末		2020年末		2019年末		2018年末	
	金额	比例	金额	比例	金额	比例	金额	比例
其他债权投资	216.66	10.88	177.60	10.18	185.22	12.63	-	-
其他权益工具投资	26.47	1.33	59.65	3.42	55.11	3.76	-	-
长期股权投资	10.64	0.53	8.41	0.48	6.84	0.47	6.66	0.49
投资性房地产	4.33	0.22	4.55	0.26	4.79	0.33	4.96	0.36
固定资产	8.71	0.44	8.92	0.51	9.23	0.63	9.77	0.72
在建工程	14.49	0.73	0.06	-	0.06	-	0.06	-
使用权资产	6.39	0.32	-	-	-	-	-	-
无形资产	1.69	0.08	2.06	0.12	1.99	0.14	2.12	0.16
递延所得税资产	9.55	0.48	9.51	0.54	9.12	0.62	13.22	0.97
其他资产	18.44	0.93	10.60	0.61	16.08	1.10	18.37	1.35
<b>资产总计</b>	<b>1,991.97</b>	<b>100.00</b>	<b>1,745.10</b>	<b>100.00</b>	<b>1,466.13</b>	<b>100.00</b>	<b>1,359.63</b>	<b>100.00</b>

截至2018年末、2019年末、2020年末及2021年9月末，公司总资产分别为1,359.63亿元、1,466.13亿元、1,745.10亿元和1,991.97亿元，扣除代理买卖证券款及代理承销证券款后，截至2018年末、2019年末、2020年末及2021年9月末，公司总资产分别1,089.43亿元、1,131.16亿元、1,300.72亿元和1,442.63亿元。

#### (1) 货币资金

货币资金是公司资产的重要组成部分，各报告期末，货币资金占资产总额的比重分别为18.95%、21.09%、21.00%和22.67%。公司货币资金总体上可分为客户资金存款及自有货币资金（含库存现金、自有存款、自有信用资金存款、其他货币资金等），其中客户资金存款为货币资金的主要部分，分别占货币资金的74.17%、84.64%、88.04%和84.77%。

单位：万元

项目	2021年9月30日		2020年12月31日	
	金额	比例（%）	金额	比例（%）
客户资金存款	3,827,845.75	84.77	3,226,625.92	88.04
自有货币资金	687,856.56	15.23	438,534.14	11.96
<b>货币资金合计</b>	<b>4,515,702.30</b>	<b>100.00</b>	<b>3,665,160.06</b>	<b>100.00</b>

续上表

项目	2019年12月31日		2018年12月31日	
	金额	比例 (%)	金额	比例 (%)
客户资金存款	2,616,697.31	84.64	1,911,447.59	74.17
自有货币资金	474,907.45	15.36	665,531.31	25.83
<b>货币资金合计</b>	<b>3,091,604.76</b>	<b>100.00</b>	<b>2,576,978.90</b>	<b>100.00</b>

报告期内，公司货币资金变化主要是客户资金存款的波动，而客户资金存款则主要受证券市场行情影响。2019年，A股市场总体呈震荡下行态势。2019年末，公司客户存款余额较上年增加705,249.72万元。2020年以来，A股市场总体呈回升态势，市场交易量同比显著提升。受此影响，公司客户存款余额逐渐上升。

## (2) 融出资金

截至2018年末、2019年末、2020年末和2021年9月末，公司融出资金净值分别为2,003,747.51万元、2,324,887.39万元、3,120,674.46万元和3,466,270.58万元，占资产总额的比重分别为14.74%、15.86%、17.88%和17.40%。

最近三年及一期末，公司融出资金构成情况如下：

单位：万元

项目	2021年9月30日		2020年12月31日	
	金额	比例 (%)	金额	比例 (%)
融出资金余额	3,498,246.65	100.00	3,153,621.67	100.00
其中：融资融券业务	3,345,771.65	95.64	3,023,656.77	95.88
孖展业务	152,475.00	4.36	129,964.90	4.12
减：减值准备	31,976.06		32,947.21	-
融出资金净值	3,466,270.58		3,120,674.46	-

续上表

项目	2019年12月31日		2018年12月31日	
	金额	比例 (%)	金额	比例 (%)
融出资金余额	2,360,034.42	100.00	2,028,154.18	100.00
其中：融资融券业务	2,224,352.17	94.25	1,885,275.55	92.96
孖展业务	135,682.25	5.75	142,878.63	7.04
减：减值准备	35,147.03	-	24,406.68	-
融出资金净值	2,324,887.39	-	2,003,747.51	-

最近三年及一期末，公司融资融券业务担保物信息如下表所示：

单位：万元

担保物类别	2021年9月30日 公允价值	2020年12月31日 公允价值	2019年12月31日 公允价值	2018年12月31日 公允价值
资金	476,710.21	155,568.46	305,708.34	268,494.30
基金	278,043.75	123,521.32	96,333.56	98,073.58
股票	10,619,788.78	8,369,397.07	7,072,573.84	5,091,811.14
债券	24,430.75	4,688.04	10,108.90	4,308.51
房产	-	-	-	262.00
<b>合计</b>	<b>11,398,973.50</b>	<b>8,653,174.90</b>	<b>7,484,724.64</b>	<b>5,462,949.53</b>

### (3) 买入返售金融资产

截至2018年末、2019年末、2020年末和2021年9月末，买入返售金融资产余额分别为1,943,300.06万元、1,257,266.32万元、916,081.55万元和1,101,521.26万元，占资产总额的比重分别为14.29%、8.58%、5.25%和5.53%。

金融资产种类主要为债券和股票，最近三年及一期末，公司按业务类别分类的买入返售金融资产的详细情况如下：

单位：万元

项目	2021年9月30日		2020年12月31日	
	金额	比例 (%)	金额	比例 (%)
约定购回式证券交易	-	-	-	-
股票质押式回购交易	595,533.60	53.50	711,611.73	76.65
债券质押式回购	516,671.69	46.42	203,524.55	21.92
债券买断式回购	946.39	0.09	4,992.80	0.54
其他	-	-	8,246.28	0.89
<b>买入返售金融资产 余额合计</b>	<b>1,113,151.69</b>	<b>100.00</b>	<b>928,375.36</b>	<b>100.00</b>
减：减值准备	11,630.42	-	12,293.81	-
<b>买入返售金融资产 净值</b>	<b>1,101,521.26</b>	<b>-</b>	<b>916,081.55</b>	<b>-</b>

续上表

项目	2019年12月31日		2018年12月31日	
	金额	比例 (%)	金额	比例 (%)
约定购回式证券交易	-	-	-	-
股票质押式回购交易	1,046,024.99	82.83	1,305,571.69	66.76
债券质押式回购	210,770.11	16.69	642,236.10	32.84
债券买断式回购	2,969.69	0.24	-	-
其他	3,025.57	0.24	7,681.36	0.39
<b>买入返售金融资产余额合计</b>	<b>1,262,790.36</b>	<b>100.00</b>	<b>1,955,489.15</b>	<b>100.00</b>
减：减值准备	5,524.04	-	12,189.10	-
<b>买入返售金融资产净值</b>	<b>1,257,266.32</b>	<b>-</b>	<b>1,943,300.06</b>	<b>-</b>

2019年末，公司买入返售金融资产余额同比减少35.30%；2020年末，公司买入返售金融资产同比减少27.14%，主要是因为公司压缩股票质押回购业务规模。

#### (4) 可供出售金融资产

截至2018年末、2019年末，可供出售金融资产余额分别为2,298,731.34万元、0.00万元，占资产总额的比重分别为16.91%、0.00%。

2018年及2019年末，公司可供出售金融资产的详细情况如下：

单位：万元

项目	2018年12月31日	
	金额	比例 (%)
<b>一、按公允价值计量</b>		
股票投资	364,298.65	15.85
基金投资	94,829.37	4.13
债券投资	1,218,446.35	53.01
资产管理计划	154,194.28	6.71
信托产品	39,834.47	1.73
融出证券	31,506.43	1.37
其他	335,459.79	14.59
<b>二、按成本计量</b>		
其他权益投资	60,162.00	2.62



项目	2018年12月31日	
	金额	比例(%)
合计	2,298,731.34	100.00

公司可供出售金融资产主要配置于股票投资、债券投资、资产管理计划、其他权益投资等。

公司自2019年1月1日起执行新金融工具准则，2018年12月31日可供出售金融资产中的债券投资被重分类为“交易性金融资产”和“其他债权投资”，股票投资、基金投资被重分类为“交易性金融资产”和“其他权益工具投资”，资管计划被重分类为“交易性金融资产”，其他权益投资被重分类为“交易性金融资产”和“其他权益工具投资”。

#### (5) 交易性金融资产

截至2019年末、2020年末及2021年9月末，公司交易性金融资产余额为3,334,284.04万元、4,652,671.52万元和4,827,705.87万元，占总资产的比重分别为22.74%、26.66%和24.24%。公司拥有的交易性金融资产构成情况如下：

单位：万元

项目	2021年9月30日		2020年12月31日		2019年12月31日	
	金额	比例(%)	金额	比例(%)	金额	比例(%)
债券	3,393,068.63	70.29	3,248,892.19	69.83	2,456,814.52	73.68
股票	745,712.96	15.45	345,755.38	7.43	270,780.32	8.12
公募基金	355,384.15	7.36	338,997.25	7.29	334,435.37	10.03
银行理财产品	40,705.24	0.84	198,703.33	4.27	36,593.03	1.10
券商资管产品	122,657.28	2.54	138,810.95	2.98	141,342.90	4.24
信托计划	516.20	0.01	11,188.63	0.24	19,548.78	0.59
其他	169,661.42	3.51	370,323.80	7.96	74,769.12	2.24
合计	4,827,705.87	100.00	4,652,671.52	100.00	3,334,284.04	100.00

#### (6) 其他债权投资

截至 2019 年末、2020 年末及 2021 年 9 月末，公司其他债权投资余额为 1,852,204.02 万元、1,775,997.47 万元和 2,166,647.37 万元，占总资产的比重分别为 12.63%、10.18%和 10.88%。公司持有的其他债权投资构成情况如下：

单位：万元

项目	2021 年 9 月 30 日		2020 年 12 月 31 日		2019 年 12 月 31 日	
	金额	比例 (%)	金额	比例 (%)	金额	比例 (%)
国债	-	-	-	-	-	-
地方债	366,239.58	16.90	302,140.62	17.01	410,359.62	22.16
金融债	807,338.27	37.26	376,939.79	21.22	522,496.25	28.21
企业债	142,811.73	6.59	791,571.61	44.57	445,888.96	24.07
其他	850,257.78	39.24	305,345.45	17.19	473,459.19	25.56
<b>合计</b>	<b>2,166,647.37</b>	<b>100.00</b>	<b>1,775,997.47</b>	<b>100.00</b>	<b>1,852,204.02</b>	<b>100.00</b>

#### (7) 其他资产

其他资产包括其他应收款、长期待摊费用、待摊费用等，各报告期末，公司其他资产的余额为 183,665.71 万元、160,841.04 万元、106,026.51 万元和 184,436.92 万元，报告期内占总资产的比例不超过 2%。

最近三年各年末，公司其他资产的构成情况如下：

单位：万元

项目	2020 年 12 月 31 日	2019 年 12 月 31 日	2018 年 12 月 31 日
其他应收款	16,348.58	17,739.22	25,121.42
长期待摊费用	6,965.14	7,907.47	10,181.39
待摊费用	8,699.20	6,897.99	5,170.28
预付济南高新控股购房款	36,600.00	36,600.00	36,600.00
其他预付款项	3,617.90	11,446.93	4,983.40
项目融资款	673.31	1,343.67	13,318.24
存货	10,790.61	30,772.36	19,976.88
会员资格投资	140.00	140.00	140.00
其他	22,191.77	47,993.39	68,174.10
<b>合计</b>	<b>106,026.51</b>	<b>160,841.04</b>	<b>183,665.71</b>

公司其他应收款主要为借款、保证金、押金等，无持股 5%及以上股东的欠款。

截至 2020 年 12 月 31 日，公司其他应收款前五名情况如下：

单位：万元

单位名称	金额	账龄	占其他应收款项总额的比例 (%)	款项性质
北京百瑞文化传媒有限公司	4,856.13	4-5 年	17.24	借款
国信期货有限责任公司	2,269.13	1 年以内	8.06	货币保证金
中国太平洋保险股份有限公司	1,419.84	1 年以内、3-5 年	5.04	押金、预付季度租金
北京聚信量化科技有限公司	1,310.68	4-5 年	4.65	暂付款
深圳市金证科技股份有限公司	587.74	1 年以内	2.09	预付软件款
<b>合计</b>	<b>10,443.52</b>		<b>37.08</b>	

其他资产中预付济南高新控股购房款 3.66 亿元为公司购买济南高新区汉峪金谷 A1 地块 3 号楼的预付购房款。项目融资款主要为中泰国际投资镇江兆和私募债券项目款项以及中泰国际皇月国际项目款项。

## 2、主要负债项目及变动情况分析

单位：亿元，%

项目	2021 年 9 月末		2020 年末		2019 年末		2018 年末	
	金额	比例	金额	比例	金额	比例	金额	比例
短期借款	42.56	2.61	46.22	3.30	35.06	3.14	28.57	2.77
应付短期融资款	112.84	6.93	116.04	8.28	39.33	3.52	3.52	0.34
拆入资金	33.93	2.08	20.39	1.46	35.76	3.20	35.44	3.43
交易性金融负债	-	-	0.08	0.01	3.46	0.31	-	-
以公允价值计量且其变动计入当期损益的金融负债	-	-	-	-	-	-	1.20	0.12
衍生金融负债	2.39	0.15	3.20	0.23	0.52	0.05	0.69	0.07
卖出回购金融资产款	342.01	21.00	316.04	22.56	254.96	22.84	249.58	24.18

项目	2021年9月末		2020年末		2019年末		2018年末	
	金额	比例	金额	比例	金额	比例	金额	比例
代理买卖证券款	549.14	33.73	444.34	31.72	334.94	30.01	256.51	24.86
代理承销证券款	0.20	0.01	0.03	-	0.03	-	13.70	1.33
应付职工薪酬	23.60	1.45	23.87	1.70	18.87	1.69	14.61	1.42
应交税费	4.95	0.30	7.34	0.52	4.15	0.37	3.68	0.36
应付款项	46.29	2.84	19.12	1.36	3.73	0.33	2.52	0.24
合同负债	0.07	0.00	0.31	0.02	-	-	-	-
应付利息	-	-	-	-	-	-	10.71	1.04
预计负债	0.00	0.00	0.30	0.02	-	-	-	-
长期借款	3.19	0.20	3.25	0.23	3.43	0.31	11.98	1.16
应付债券	417.05	25.61	328.05	23.42	322.12	28.86	372.12	36.06
租赁负债	6.15	0.38	-	-	-	-	-	-
递延所得税负债	5.22	0.32	5.05	0.36	3.21	0.29	3.91	0.38
其他负债	38.71	2.38	67.17	4.80	56.50	5.06	23.26	2.25
<b>负债合计</b>	<b>1,628.30</b>	<b>100.00</b>	<b>1,400.80</b>	<b>100.00</b>	<b>1,116.07</b>	<b>100.00</b>	<b>1,031.99</b>	<b>100.00</b>

截至2018年末、2019年末、2020年末及2021年9月末，公司总负债分别为1,031.99亿元、1,116.07亿元、1,400.80亿元和1,628.30亿元，扣除代理买卖证券款及代理承销证券款后，截至2018年末、2019年末、2020年末及2021年9月末，公司总负债分别为761.79亿元、781.09亿元、956.42亿元和1,078.95亿元。公司负债主要由卖出回购金融资产款、代理买卖/承销证券款和应付债券构成。

#### (1) 卖出回购金融资产款

卖出回购金融资产款为公司按照回购协议先卖出再按固定价格买入债券等金融资产所融入的资金。最近三年及一期末，卖出回购金融资产款余额分别为2,495,844.52万元、2,549,629.23万元、3,160,373.73万元和3,420,115.02万元，占负债总额的比重分别为24.18%、22.84%、22.56%和21.00%。

各报告期末，公司卖出回购金融资产款的构成和变动情况如下：

单位：万元

项目	2021年9月30日		2020年12月31日	
	金额	比例(%)	金额	比例(%)
债券	3,420,115.02	100.00	2,960,156.78	93.66
资产收益权转让	-	-	200,216.94	6.34
其他	-	-	-	-
<b>合计</b>	<b>3,420,115.02</b>	<b>100.00</b>	<b>3,160,373.73</b>	<b>100.00</b>

续上表

项目	2019年12月31日		2018年12月31日	
	金额	比例(%)	金额	比例(%)
债券	2,498,810.88	98.01	1,922,639.56	77.03
资产收益权转让	50,818.36	1.99	570,000.00	22.84
其他	-	-	3,204.96	0.13
<b>合计</b>	<b>2,549,629.23</b>	<b>100.00</b>	<b>1,922,639.56</b>	<b>77.03</b>

报告期内，公司固定收益证券投资业务规模持续增加，在满足公司盈利要求的同时，也为公司适度运用财务杠杆、提高资金使用效率提供了便利条件。

报告期内，公司通过转让融资融券债权收益权等资产收益权的方式，提高资金使用效率。

## (2) 代理买卖证券款

代理买卖证券款是公司代理客户买卖股票、债券、基金、股指期货等金融产品而收到的款项，最近三年及一期末，代理买卖证券款余额分别为2,565,081.36万元、3,349,447.27万元、4,443,437.30万元和5,491,449.14万元，占负债总额的比重分别为24.86%、30.01%、31.72%和33.73%。

各报告期末，公司代理买卖证券款的构成情况如下：

单位：万元

项目	2021年9月30日		2020年12月31日	
	金额	比例(%)	金额	比例(%)
经纪业务	4,946,502.79	90.08	4,042,646.28	90.98
信用交易业务	544,946.36	9.92	400,791.02	9.02

项目	2021年9月30日		2020年12月31日	
	金额	比例(%)	金额	比例(%)
合计	5,491,449.14	100.00	4,443,437.30	100.00

续上表

项目	2019年12月31日		2018年12月31日	
	金额	比例(%)	金额	比例(%)
经纪业务	3,005,900.30	89.74	2,249,146.84	87.68
信用交易业务	343,546.97	10.26	315,934.52	12.32
合计	3,349,447.27	100.00	2,565,081.36	100.00

传统经纪业务代理买卖证券款是公司代理买卖证券款的主要内容，最近三年及一期末所占比例分别为87.68%、89.74%、90.98%和90.08%。

### (3) 应付债券

最近三年及一期末，公司应付债券构成及其变动情况如下：

单位：万元

项目	2021年9月30日		2020年12月31日	
	金额	比例(%)	金额	比例(%)
公司债券	2,236,517.31	53.63	1,880,175.25	57.31
次级债券	1,840,907.16	44.14	1,125,770.68	34.32
长期收益凭证	93,057.59	2.23	76,705.47	2.34
其他			197,867.58	6.03
合计	4,170,482.06	100.00	3,280,518.97	100.00

续上表

项目	2019年12月31日		2018年12月31日	
	金额	比例(%)	金额	比例(%)
公司债券	2,005,762.85	62.27	2,531,638.80	68.03
次级债券	1,146,592.18	35.59	310,000.00	8.33
长期收益凭证	68,873.12	2.14	879,513.94	23.64
合计	3,221,228.14	100.00	3,721,152.74	100.00

报告期内，新三板市场迅速扩容并推出券商做市业务，A股二级市场行情存在阶段性回升的情况，融资融券市场规模不断扩大，这在给公司带来发展机

遇的同时，也使公司面临营运资金的压力。在此背景下，公司通过发行公司债券、次级债券以改善债务期限结构，满足新三板做市业务、融资融券业务和证券自营业务发展的资金需求。

### 3、所有者权益项目及变动情况分析

单位：万元

项目	2021年9月 30日	2020年12月 31日	2019年12月 31日	2018年12月 31日
股本	696,862.58	696,862.58	627,176.32	627,176.32
其他权益工具	-	-	600,000.00	600,000.00
资本公积	1,308,470.45	1,308,470.45	1,085,756.50	1,085,516.28
其他综合收益	-26,983.10	-36,166.91	-42,934.03	-150,824.20
盈余公积	208,446.27	208,163.51	183,921.54	164,395.16
一般风险准备	536,119.65	535,684.00	482,367.78	437,875.29
未分配利润	791,832.99	614,811.99	454,669.82	394,535.47
<b>归属于母公司所有者权益合计</b>	<b>3,514,748.85</b>	<b>3,327,825.61</b>	<b>3,390,957.93</b>	<b>3,158,674.32</b>
少数股东权益	121,983.70	115,149.11	109,698.78	117,715.85
<b>所有者权益合计</b>	<b>3,636,732.55</b>	<b>3,442,974.72</b>	<b>3,500,656.71</b>	<b>3,276,390.17</b>

#### (1) 所有者权益结构情况分析

截至 2021 年 9 月末，公司股本为 69.69 亿元，归属于母公司股东权益为 351.47 亿元，资本公积余额为 130.85 亿元，一般风险准备余额为 53.61 亿元。

#### (2) 一般风险准备的计提

一般风险准备包括一般风险准备金和交易风险准备金。2020 年，公司计提一般风险准备合计 5.33 亿元。截至 2020 年末，一般风险准备余额为 53.57 亿元。

公司及部分子公司按当年实现净利润的 10% 提取一般风险准备金，子公司中泰资管对公募基金及大集合资产管理业务按照管理费收入之 10% 计提一般风险准备。2020 年，公司计提的一般风险准备金为 2.91 亿元。截至 2020 年末，一般风险准备金余额为 28.16 亿元。公司按当年实现净利润的 10% 提取交易风险准备金，用于弥补证券交易的损失，不得用于分红、转增资本。2020 年，公司计提交易风险准备金 2.43 亿元。截至 2020 年末，交易风险准备金余额为 25.41 亿元。

## (二) 现金流量分析

单位：万元

项目	2021年1-9月	2020年度	2019年度	2018年度
一、经营活动产生的现金流量：				
经营活动现金流入小计	2,705,660.09	3,481,283.65	3,177,269.92	3,544,967.83
经营活动现金流出小计	2,011,240.29	3,266,406.48	2,063,163.30	2,784,563.44
<b>经营活动产生的现金流量净额</b>	<b>694,419.80</b>	<b>214,877.17</b>	<b>1,114,106.62</b>	<b>760,404.39</b>
二、投资活动产生的现金流量：				
投资活动现金流入小计	123,126.99	197,993.50	114,212.62	151,729.34
投资活动现金流出小计	206,782.43	21,011.78	41,804.92	727,397.38
<b>投资活动产生的现金流量净额</b>	<b>-83,655.44</b>	<b>176,981.72</b>	<b>72,407.69</b>	<b>-575,668.04</b>
三、筹资活动产生的现金流量：				
筹资活动现金流入小计	3,079,873.73	7,909,204.59	2,492,015.23	1,762,740.57
筹资活动现金流出小计	2,505,287.35	7,496,119.46	3,065,429.18	2,238,407.62
<b>筹资活动产生的现金流量净额</b>	<b>574,586.38</b>	<b>413,085.14</b>	<b>-573,413.95</b>	<b>-475,667.05</b>
四、汇率变动对现金及现金等价物的影响	190.10	-7,659.72	5,001.71	15,114.90
<b>五、现金及现金等价物净增加额</b>	<b>1,185,540.84</b>	<b>797,284.31</b>	<b>618,102.07</b>	<b>-275,815.80</b>
加：期初现金及现金等价物余额	4,496,713.83	3,699,429.52	3,081,327.45	3,357,143.25
<b>六、期末现金及现金等价物余额</b>	<b>5,682,254.67</b>	<b>4,496,713.83</b>	<b>3,699,429.52</b>	<b>3,081,327.45</b>

### 1、经营活动现金流量分析

公司经营活动现金流入主要来自于收取利息、手续费及佣金的现金、处置金融资产收回现金、回购业务资金净增加、返售业务资金净减少、代理买卖业务的现金净额流入、拆入资金净增加等。公司经营活动现金流出主要为金融资产投资支付的现金、融出资金净增加、支付利息、手续费及佣金的现金、支付给职工以及为职工支付现金、代理买卖业务的现金净额流出、支付各项税费等。报告期内公司经营活动现金流量净额的变动主要是由于代理买卖证券净额，利息、手续费及佣金的现金净额、支付给职工及为职工支付的现金、回购业务资金净额的变化所致。



2018 年度，经营活动现金流为正，主要原因是卖出回购业务增加以及融出资金规模减少使得净流入资金增加。

2019 年度，经营活动现金流为正，主要原因是证券市场好转，经营收入增加，客户资金增加。

2020 年度，经营活动现金流为正，主要原因是证券市场较好，公司营收增加，客户资金增加以及回购业务融入资金规模增加。

## 2、投资活动现金流量分析

公司投资活动现金流入主要是取得投资收益收到的现金、收回对外投资收到的现金，现金流出主要是投资支付的现金、购建固定资产、无形资产和其他长期资产支付的现金。2018 年度、2019 年度及 2020 年度，公司投资活动的现金流量净额为-57.57 亿元、7.24 亿元及 17.70 亿元。

2018 年度，公司投资活动产生的现金流量净额为-57.57 亿元，主要是因为公司购置可供出售金融资产现金流出增加所致。

2019 年度，公司投资活动产生的现金流量净额为 7.24 亿元，主要是因为公司投资金融资产支出减少所致。

2020 年度，公司投资活动产生的现金流量净额为 17.70 亿元，主要是因为公司收回投资收到的现金流入增加所致。

## 3、筹资活动现金流量分析

公司筹资活动现金流入主要为吸收投资收到的现金、发行债券收到的现金；现金流出主要为分配股利、利润或偿付利息支出支付的现金。2018 年度、2019 年度及 2020 年度，公司筹资活动的现金流量净额为-47.57 亿元、-57.34 亿元和 41.31 亿元。

2018 年度、2019 年度，公司筹资活动产生的现金净额为负主要由于公司偿还债务现金流出增加所致。2020 年度，公司由于发行新股、新增借款和发行多期公司债券导致筹资活动的现金流量净额转正。发行人融资渠道稳定，资信状况良好，授信额度充足，筹资活动产生的现金流量净额波动不会对偿债能力产生重大

不利影响。

### （三）偿债能力

项目	2021年9月末	2020年末	2019年末	2018年末
流动比率（倍）	1.42	1.77	2.02	2.85
速动比率（倍）	1.42	1.76	2.01	2.85
资产负债率（%）	74.79	73.53	69.05	69.93
EBITDA 利息倍数	2.63	2.36	2.01	1.52
贷款偿还率（%）	100.00	100.00	100.00	100.00
利息偿还率（%）	100.00	100.00	100.00	100.00

最近三年，公司EBITDA利息保障倍数逐年增加，由2018年的1.52增加到2020年末的2.36，对利息的保障能力不断提升。

各报告期末，公司流动比率分别为2.85、2.02、1.77和1.42，虽然流动比率有所降低，但均保持在较高水平，具备较高的短期偿债能力。

综合以上分析，并考虑到公司较高的行业地位及良好的股东背景，公司对本期债券的偿还能力较强。

### （四）盈利能力

单位：万元

项目	2021年1-9月	2020年度	2019年度	2018年度
一、营业收入	900,341.87	1,035,222.40	970,898.72	702,521.88
二、营业支出	572,321.51	703,545.68	686,304.65	560,242.70
三、营业利润	328,020.37	331,676.72	284,594.07	142,279.20
四、利润总额	327,996.94	327,527.19	283,339.01	140,765.14
五、净利润	262,352.23	258,130.56	229,399.77	107,010.53

2018-2020年度，公司实现营业收入分别为70.25亿元、97.09亿元和103.52亿元，实现净利润分别为10.70亿元、22.94亿元和25.81亿元。

#### 1、营业收入构成及变动分析

按照会计核算口径，公司营业收入包括手续费及佣金净收入、利息净收入、投资收益、公允价值变动收益、汇兑收益和其他业务收入等，其中手续费及佣金

净收入、利息净收入和投资收益是公司营业收入的主要来源。报告期内，公司营业收入具体构成如下：

单位：万元，%

项目	2021年1-9月		2020年度		2019年度		2018年度	
	金额	比例	金额	比例	金额	比例	金额	比例
手续费及佣金净收入	468,226.53	52.01	519,398.96	50.17	407,266.85	41.95	324,920.69	46.25
利息净收入	132,009.81	14.66	208,282.88	20.12	150,198.25	15.47	66,051.23	9.40
投资收益	168,230.95	18.69	166,044.36	16.04	172,895.45	17.81	217,795.70	31.00
公允价值变动收益	8,523.23	0.95	42,839.21	4.14	74,928.55	7.72	8,181.54	1.16
汇兑收益	1,302.54	0.14	3.74	0.09	-1,353.09	-0.14	-192.73	-0.03
其他业务收入	114,352.02	12.70	90,041.36	8.70	159,961.91	16.48	80,812.02	11.50
资产处置收益	4,386.98	0.49	874.23	0.08	-10.81	-0.00	5.53	0.00
其他收益	3,309.82	0.37	7,737.67	0.75	7,011.61	0.72	4,947.90	0.70
<b>合计</b>	<b>900,341.87</b>	<b>100.00</b>	<b>1,035,222.40</b>	<b>100.00</b>	<b>970,898.72</b>	<b>100.00</b>	<b>702,521.88</b>	<b>100.00</b>

#### (1) 手续费及佣金净收入

手续费及佣金净收入是公司营业收入的重要来源，主要包括经纪业务（证券经纪业务、期货经纪业务）净收入、投资银行业务净收入、资产管理等业务净收入。2018年、2019年、2020年和2021年1-9月，公司分别实现手续费及佣金净收入32.49亿元、40.73亿元、51.94亿元和46.82亿元，占公司当期营业收入的比例分别为46.25%、41.95%、50.17%和52.01%。

报告期内，经纪业务手续费及佣金净收入分别占手续费及佣金净收入的60.49%、59.72%、69.32%和68.08%。

报告期内，投资银行业务手续费净收入分别占手续费及佣金净收入的22.03%、27.33%、21.03%和21.99%。在IPO审核加快、再融资监管趋严、债券发行利率波动的背景下，公司投资银行业务手续费净收入有所波动。

资产管理业务是公司的一项重要业务，2018年度至2020年度，资产管理业务收入为4.74亿元、3.84亿元和3.28亿元。最近三年，受市场大环境影响，资管业务量减少导致相应净收入减少。

## (2) 利息净收入

利息收入主要包括存放同业利息收入、融资融券利息收入、买入返售利息收入。利息支出主要包括客户资金存款利息支出、卖出回购利息支出、转融通利息支出、短期融资债券利息支出、债券利息支出等。公司实现利息净收入分别为66,051.23万元、150,198.25万元、208,282.88万元和132,009.81万元，占各期营业收入的比例分别为9.40%、15.47%、20.12%和14.66%，利息净收入已成为公司重要收入来源。

## (3) 投资收益

单位：万元

项目	2021年1-9月	2020年度	2019年度	2018年度
权益法确认的收益	14,960.50	10,592.41	5,319.11	4,067.53
处置长期股权投资产生的投资收益	-	-	-227.80	1,909.41
金融工具持有期间取得的收益	127,995.28	119,392.29	138,181.43	172,148.17
金融工具处置收益	25,275.17	36,059.65	29,622.70	39,674.15
其他	-	-	-	-3.55
<b>合计</b>	<b>168,230.95</b>	<b>166,044.36</b>	<b>172,895.45</b>	<b>217,795.70</b>

2018年度、2019年度、2020年度和2021年1-9月，公司的投资收益分别为21.78亿元、17.29亿元、16.60亿元和16.82亿元，占营业收入的比例分别为31.00%、17.81%、16.04%和18.69%。

权益法确认的投资收益主要来自公司参股的万家基金管理有限公司、齐鲁股权交易中心有限公司、日照大宗商品交易中心有限公司、威海市中泰齐东投资中心（有限合伙企业）等企业，具体取决于这些公司当期的经营业绩。金融工具持有期间取得的收益来自于公司持有的股票、债券、基金及衍生金融工具等产生的利息、分红，与金融工具的投资规模有较大的相关性，处置金融工具产生的投资收益，与购入成本与处置时的公允价值相关。

报告期内，公司逐步扩大金融工具的投资规模，金融工具持有期间产生的投资收益相对稳定；处置金融工具产生的投资收益受证券市场行情波动及公司资产配置品种、规模影响，有所波动。

#### (4) 其他业务收入

单位：万元

项目	2021年1-9月	2020年度	2019年度	2018年度
租赁收入	1,986.72	2,433.68	4,442.97	6,945.39
期现结合业务现货销售收入	111,090.42	78,707.62	152,207.00	71,185.37
其他收入	470.88	6,748.08	3,311.94	2,681.26
处置投资性房地产收入	804.00	2,151.98	-	-
<b>合计</b>	<b>114,352.02</b>	<b>90,041.36</b>	<b>159,961.91</b>	<b>80,812.02</b>

公司其他业务收入主要为鲁证期货实现的期现结合业务现货销售收入。2018年度、2019年度、2020年度和2021年1-9月，公司其他业务收入占营业收入的比例分别为11.50%、16.48%、8.70%和12.70%。

#### 2、政府补助

公司自2017年开始根据财政部财会〔2017〕30号《关于修订印发一般企业财务报表格式的通知》要求，将与日常经营活动相关的政府补助计入“其他收益”科目，不再计入“营业外收入”科目。

政府补助主要是政府部门给予的补贴、奖励等，具体内容如下：

单位：万元

项目	2020年度	2019年度	2018年度
金融机构落户奖励	-	-	310.00
政府奖励款	825.12	384.33	338.12
财政扶持资金	662.97	4,340.52	766.32
财政补贴	4,335.13	657.31	581.23
国资监管信息系统补助资金	105.72	-	0.10
企业发展基金	32.08	572.28	1,595.86
增值税免征额	-	45.12	7.04
其他	69.74	48.54	-
<b>合计</b>	<b>6,030.76</b>	<b>6,048.10</b>	<b>3,598.67</b>

2018年度、2019年度和2020年度，公司收到的各分支机构所在地政府补助合计分别为3,598.67万元、6,048.10万元和6,030.76万元。

### 3、营业支出构成及变动分析

公司营业支出包括营业税金及附加、业务及管理费、资产减值损失和其他业务成本，其中，公司的营业税金及附加和业务及管理费为营业支出的主要构成部分，具体情况如下：

单位：万元，%

项目	2021年1-9月		2020年度		2019年度		2018年度	
	金额	比例	金额	比例	金额	比例	金额	比例
业务及管理费	457,727.90	79.98	570,157.19	81.04	502,481.22	73.22	414,036.54	73.90
税金及附加	5,398.44	0.94	7,987.72	1.14	6,792.31	0.99	6,164.87	1.10
资产减值损失	-	-	-	-	-	-	67,188.05	11.99
信用减值损失	-2,107.93	-0.37	40,168.10	5.71	26,765.47	3.90	-	-
其他业务成本	111,303.10	19.45	85,232.67	12.11	150,265.66	21.89	72,853.23	13.00
合计	<b>572,321.51</b>	<b>100.00</b>	<b>686,304.65</b>	<b>100.00</b>	<b>686,304.65</b>	<b>100.00</b>	<b>560,242.70</b>	<b>100.00</b>

公司业务及管理费的主要内容为职工工资、租赁费、社会保险费、折旧费、长期待摊费用摊销、业务招待费、住房公积金、咨询信息费、劳务报酬和电子设备运转费等。

#### （五）最近一个会计年度期末有息债务情况

截至2020年底，公司有息债务总额为829.99亿元，有息债务情况如下：主要包括短期借款、长期借款、应付债券以及其他带息流动负债。有息债务总额并未包括代理买卖证券款，主要考虑到该负债属于客户托管，资金单独存管，本质上不对公司造成债务偿还压力。

截至2020年末，发行人有息债务中，剩余期限在1年以内（含1年）的债务余额占全部有息债务比例较大。发行人短期债务占比较高，主要是因为应付短期融资款和卖出回购金融资产款金额较大，其中卖出回购金融资产款系证券公司债券交易业务产生。

截至2020年底，公司有息债务期限结构如下：

单位：亿元

项目	数额	占比 (%)	期限
短期借款	46.22	5.57	1年以内
长期借款	3.25	0.39	1年以上
应付债券	328.05	39.52	1年以内、1年以上
应付短期融资券	116.04	13.98	1年以内
拆入资金	20.39	2.46	1年以内
卖出回购金融资产款	316.04	38.08	1年以内
<b>合计</b>	<b>829.99</b>	<b>100.00</b>	

## 五、关联交易及决策程序

截至2020年末，发行人的关联交易及决策程序情况如下：

### （一）关联交易

1、提供代理买卖证券服务、向其收取佣金及手续费并支付客户资金存款利息

单位：元

关联方	2020年末	2020年度	
	资金余额	佣金总额	利息支出
山东省鲁信投资控股集团有限公司	50,017,594.87	128,252.00	572,925.56
万家基金管理有限公司	3,514,757.94	8,670.62	3,602.29
宜兴中瑾泰投资企业（有限合伙）	1,015,530.57	-	2,110.33
中泰华信股权投资管理股份有限公司	930,717.63	44,968.65	2,623.95
山东钢铁集团房地产有限公司	914,994.85	49,878.77	7,494.05
齐河众鑫投资有限公司	769,519.96	-	2,712.23
公司董事、监事、高级管理人员的近亲属	634,323.34	141,177.04	2,294.73
山东中泰齐东世华节能投资中心（有限合伙）	618,498.97	-	2,183.97
控股股东母公司的董事、监事、高级管理人员及其近亲属	215,195.79	27,052.19	1,187.53
山东中泰齐东信息产业发展投资中心（有限合伙）	196,044.96	-	692.25
控股股东的董事、监事、高级管理人员及其近亲属	185,806.45	29,128.63	1,886.53
万家共赢资产管理有限公司	98,844.20	117,372.22	18,234.33

关联方	2020 年末	2020 年度	
	资金余额	佣金总额	利息支出
齐鲁股权交易中心有限公司	95,310.74	62,314.94	11,454.87
德州银行股份有限公司	46,820.28	-	6,376.84
兖矿集团有限公司	40,298.13	-	41,901.52
公司的董事、监事、高级管理人员	32,240.07	1,574.18	964.83
山东齐惠投资管理有限公司	25,893.27	3,529.00	86.23
济南灏兴投资管理有限公司	21,386.01	1,414.61	214.69
山东齐鲁资本市场发展服务有限公司	11,903.18	2,970.00	61.72
莱芜钢铁集团有限公司	4,881.04	29,007.91	5,474.50
山东莱钢永锋钢铁有限公司	3,084.59	-	13.99
山东齐盛股权投资基金管理有限公司	2,847.77	5,489.00	130.36
山东钢铁集团有限公司	1,641.64	-	5.80
永锋集团有限公司	1,277.27	-	4.52
山东钢铁集团财务有限公司	1,051.16	-	3.72
山东西进融资担保有限公司	968.55	-	990.44
威海市中泰齐东投资中心（有限合伙）	929.03	-	1.96
上海金谷裕丰投资有限公司	725.25	21,379.57	150.68
山东金岭矿业股份有限公司	77.44	-	0.28
山东省新力冶金实业有限公司	47.62	-	0.14
济南西城投资发展有限公司	34.84	-	8,950.47
山钢金控资产管理（深圳）有限公司	0.04	-	-
万家财富基金销售（天津）有限公司	0.02	-	0.02
山钢金融控股（深圳）有限公司	-	1,290.24	157.04
威海中泰齐东蓝色并购投资中心（有限合伙）	-	-	0.31
山东钢铁集团淄博张钢有限公司	-	171.83	-
山东永通实业有限公司	-	-	0.04
山东交易市场清算所有限公司	-	-	0.04
<b>合计</b>	<b>59,403,247.47</b>	<b>675,641.40</b>	<b>694,892.76</b>

（续）

单位：元

关联方	2019 年末	2019 年度	
	资金余额	佣金总额	利息支出
永锋集团有限公司	1,272.75	-	4.49



关联方	2019 年末	2019 年度	
	资金余额	佣金总额	利息支出
济南西城投资发展有限公司	1,408.75	-	1,408.96
山东西进融资担保有限公司	-	4,890.00	2,867.23
融世华融资租赁有限公司	27.65	-	0.08
鲁信科技股份有限公司	959.69	11,776.63	22,704.93
山东永通实业有限公司	143.73	-	0.52
山东省国际信托股份有限公司	300.00	617,357.30	135,259.70
万家基金管理有限公司	0.18	-	0.18
齐鲁股权交易中心有限公司	12,564.13	83,803.62	103,263.87
威海市中泰齐东投资中心（有限合伙）	323.23	-	781.58
山东中泰齐东世华节能投资中心（有限合伙）	616,315.00	-	2,176.25
山东中泰齐东信息产业发展投资中心（有限合伙）	195,352.71	-	546.22
威海中泰齐东蓝色并购投资中心（有限合伙）	104.55	51,859.90	1,912.79
兖矿集团有限公司	256.03	-	27,784.29
山东钢铁集团有限公司	1,635.84	-	5.77
莱芜钢铁集团有限公司	27,050.45	-	95.52
济钢集团有限公司	148.22	-	0.52
山东金岭铁矿有限公司	77.16	1,344.19	77.16
山钢金融控股（深圳）有限公司	-	17,245.05	4,073.11
山钢金控资产管理（深圳）有限公司	0.04	-	-
济南市市中区鲁银小额贷款有限责任公司	-	23,536.10	4,166.39
山东晨鸣纸业集团股份有限公司	33,942.60	-	119.85
莱芜钢铁集团鲁南矿业有限公司	130.33	-	0.46
莱商银行股份有限公司	5,442.35	-	19.22
齐河众鑫投资有限公司	764,345.73	-	2,696.17
山东莱钢永锋钢铁有限公司	4,068.76	-	14.37
上海金谷裕丰投资有限公司	130.02	19,760.95	261.47
山东省鲁信投资控股集团有限公司	80,276,918.89	312,877.99	815,751.29
山东钢铁集团财务有限公司	1,047.44	-	3,910.82
济南灏兴投资管理有限公司	215.43	914.98	90.43
公司的董事、监事、高级管理人员	314,866.21	7,710.24	487.24
公司董事、监事、高级管理人员的近亲属	3,515,407.87	41,586.80	8,104.78

关联方	2019 年末	2019 年度	
	资金余额	佣金总额	利息支出
控股股东的董事、监事、高级管理人员及其近亲属	437,445.00	22,005.82	2,676.60
控股股东母公司的董事、监事、高级管理人员及其近亲属	214,095.02	20,534.09	989.96
<b>合计</b>	<b>86,425,995.76</b>	<b>1,237,203.66</b>	<b>1,142,252.22</b>

(续)

关联方	2018 年末	2018 年度	
	资金余额	佣金总额	利息支出
永锋集团有限公司	1,268.26	1,300.00	1,268.26
济南西城投资开发集团有限公司	6,833.99	-	24.13
济南西城投资发展有限公司	232.30	8,000.00	24,957.61
山东西进融资担保有限公司	281.80	1,940.00	864.28
融世华融资租赁有限公司	27.57	16,022.40	10,199.95
鲁信科技股份有限公司	842.73	12,565.19	16,880.01
上海金谷裕丰投资有限公司	277.88	4,369.58	82.29
山东永通实业有限公司	143.21	-	0.51
山东省国际信托股份有限公司	97,000,979.00	940,602.80	162,794.68
万家基金管理有限公司	-	-	31,278.73
齐鲁股权交易中心有限公司	9,640.88	64,288.67	35,112.45
威海市中泰齐东投资中心（有限合伙）	685.45	-	274.51
山东中泰齐东世华节能投资中心（有限合伙）	614,138.75	-	2,168.58
山东中泰齐东信息产业发展投资中心（有限合伙）	125,686.49	-	344.44
威海中泰齐东蓝色并购投资中心（有限合伙）	81,435.64	60,575.69	1,917.94
兖矿集团有限公司	67,138.16	-	95,832.47
山东钢铁集团有限公司	1,630.07	-	5.76
山东省新力冶金实业有限公司	16.32	-	269.45
济钢集团有限公司	147.70	1,058.01	399.85
山东金岭铁矿有限公司	274,675.19	-	957.68
山钢金融控股（深圳）有限公司	0.05	157,759.39	14,295.29
山钢金控资产管理（深圳）有限公司	0.04	89,913.21	4,189.13
济南市市中区鲁银小额贷款有限责任公司	6,909.49	6,099.14	395.81

关联方	2018 年末	2018 年度	
	资金余额	佣金总额	利息支出
山东晨鸣纸业集团股份有限公司	33,822.75	-	119.43
莱芜钢铁集团有限公司	26,954.93	-	95.19
山东莱钢永锋钢铁有限公司	4,054.39	17,499.00	13,665.36
莱芜钢铁集团鲁南矿业有限公司	129.87	-	0.45
莱芜钢铁集团银山型钢有限公司	-	-	809.23
山东钢铁集团财务有限公司	988.66	-	2,456.78
齐河众鑫投资有限公司	760,123.56	-	2,682.46
山东省交通工业集团控股有限公司	-	-	0.84
莱商银行股份有限公司	5,423.13	-	19.15
公司的董事、监事、高级管理人员	36,287.14	8,189.94	3,917.27
公司董事、监事、高级管理人员的近亲属	590,329.68	61,405.08	6,439.81
控股股东的董事、监事、高级管理人员及其近亲属	427,673.87	25,426.83	2,464.74
控股股东母公司的董事、监事、高级管理人员及其近亲属	189,823.31	13,258.14	1,794.06
<b>合计</b>	<b>100,268,602.26</b>	<b>1,490,273.07</b>	<b>438,978.58</b>

## 2、提供期货交易服务

单位：元

关联方	2020 年 12 月 31 日	2020 年度
	资金余额	佣金总额
山东莱钢永锋钢铁有限公司	7,650,075.53	597,315.54
山东永通实业有限公司	4,464,941.19	621.25
山东钢铁股份有限公司	2,910,645.93	-
公司董事、监事、高级管理人员的近亲属	209.19	-
上海鲁证锋通经贸有限公司	-	357,582.29
<b>合计</b>	<b>15,025,871.84</b>	<b>955,519.08</b>

(续)

关联方	2019 年末	2019 年度
	资金余额	佣金总额
山东莱钢永锋钢铁有限公司	1,672,703.60	262,318.00
山东钢铁股份有限公司	2,910,645.93	-
上海鲁证锋通经贸有限公司	11,957,749.93	854,708.83

关联方	2019 年末	2019 年度
	资金余额	佣金总额
莱芜钢铁集团鲁南矿业有限公司	1,200.00	-
山东创诚实业有限公司	5,097.29	39,152.56
山东永通实业有限公司	12,373.02	104,750.92
<b>合计</b>	<b>16,559,769.77</b>	<b>1,260,930.31</b>

(续)

关联方	2018 年末	2018 年度
	资金余额	佣金总额
山东莱钢永锋钢铁有限公司	41,402.13	444,590.66
山东钢铁股份有限公司	2,910,645.93	-
上海鲁证锋通经贸有限公司	9,788.76	762,222.80
<b>合计</b>	<b>2,961,836.82</b>	<b>1,206,813.46</b>

### 3、向关联方收取财务顾问费、席位佣金费、承销费等

单位：元

关联方	关联交易内容	2020 年度	2019 年度	2018 年度
兖矿集团有限公司	财务顾问收入	7,547,169.81	4,528,301.88	-
威海中泰齐东蓝色并购投资中心（有限合伙）	管理费收入	-	1,418,858.44	3,769,811.32
威海市中泰齐东投资中心（有限合伙）	管理费收入	962,264.14	1,266,218.64	1,886,792.45
万家基金管理有限公司	财务顾问收入	-	286,044.46	1,386,633.39
万家基金管理有限公司	席位佣金收入	44,738,955.12	16,401,889.78	16,386,198.35
万家基金管理有限公司	尾随佣金收入	5,279,569.17	16,488,887.94	13,199,991.24
万家基金管理有限公司	销售服务费	-	13,266,491.96	9,290,776.85
万家基金管理有限公司	手续费	15,741,278.93	2,132,835.81	1,171,325.87
万家基金管理有限公司	业务协同收入	-	3,490,000.00	-
万家共赢资产管理有 限公司	房屋租赁费收 入	-	72,727.27	72,727.27
万家共赢资产管理有 限公司	席位佣金收入	162,498.76	-	-
万家共赢资产管理有 限公司	手续费及佣金 收入	8,661,350.70	-	-

关联方	关联交易内容	2020 年度	2019 年度	2018 年度
万家共赢资产管理有 限公司	财务顾问收入	158,220.52	-	-
万家共赢资产管理有 限公司	销售服务费	426,368.33	-	-
万家共赢资产管理有 限公司	外包服务费	10,841.05	-	-
万家共赢资产管理有 限公司	托管费	11,004.57	-	-
深圳市沧鑫投资合伙 企业（有限合伙）	管理费收入	-	-	188,679.24
山钢信恒国际有限公 司	承销收入	6,996,044.84	-	-
山钢金融控股（深圳） 有限公司	承销收入	2,240,566.04	2,240,566.04	-
山钢金融控股（深圳） 有限公司	财务顾问收入	-	226,415.09	-
山东中泰天使创业投 资基金企业（有限合 伙）	管理费收入	2,710,343.50	4,469,150.94	6,230,099.68
山东中泰齐东信息产 业发展投资中心（有 限合伙）	管理费收入	3,161,241.75	3,773,584.80	3,773,584.91
山东中泰齐东世华节 能投资中心（有限合 伙）	管理费收入	1,132,075.47	1,576,825.52	3,773,584.91
山东永锋国际贸易有 限公司	销售现货的收 入	-	737,547.23	-
山东永锋国际贸易有 限公司	场外期权投资 收益	119,660.00	-	-
山东西进股权投资基 金管理有限公司	投资咨询支出	-	645,489.06	-
山东莱钢永锋钢铁有 限公司	采购现货的成 本	32,178,730.79	42,117,096.85	37,492,509.94
山东钢铁集团有限公 司	承销收入	-	7,258,396.22	13,702,830.20
山东钢铁集团有限公 司	财务顾问收入	84,905.66	-	-
山东钢铁集团日照有 限公司	采购现货的成 本	-	172,983.50	3,931,077.01
山东钢铁集团股份有 限公司	财务顾问收入	-	-	1,886,792.45
山东钢铁集团房地产 有限公司	财务顾问收入	-	4,528,301.89	3,509,433.96

关联方	关联交易内容	2020 年度	2019 年度	2018 年度
山东钢铁股份有限公司	承销收入	2,641,509.44	2,830,188.68	-
荣成中泰蓝润新旧动能转换股权投资基金(有限合伙)	管理费收入	1,319,074.66	162,832.77	-
青岛中泰海控新旧动能转换股权投资企业(有限合伙)	管理费收入	828,120.96	-	-
日照大宗商品交易中心有限公司	提供软件服务收入	-	-	-
齐鲁股权交易中心有限公司	房屋租赁及物业管理费收入	-	-	-
鲁银投资集团股份有限公司	财务顾问收入	-	2,547,169.81	2,830,188.68
莱芜钢铁集团有限公司	承销收入	-	-	-
莱芜钢铁集团有限公司	采购现货的成本	-	-	-
济南西城投资开发集团有限公司	承销收入	-	29,716,981.14	-
济钢集团有限公司	承销收入	296,223.58	-	-
<b>合计</b>		<b>137,408,017.79</b>	<b>162,355,785.72</b>	<b>124,483,037.72</b>

#### 4、申购关联方发行的票据、基金产品及产生的投资收益

##### (1) 申购关联方发行的票据、基金产品

单位：元

关联方	2019 年 12 月 31 日	申购金额	赎回金额	2020 年 12 月 31 日
山东钢铁集团有限公司	656,466,237.82	437,439,992.58	177,471,680.40	916,434,550.00
莱芜钢铁集团有限公司	60,823,556.72	19,286,673.28	-	80,110,230.00
山东钢铁股份有限公司	52,316,028.45	-	-	52,316,028.45
山东钢铁集团房地产有限公司	6,084,006.49	-	6,084,006.49	-
山钢金融控股(深圳)有限公司	153,448,040.76	48,947,922.91	51,911,788.67	150,484,175.00

关联方	2019年12月31日	申购金额	赎回金额	2020年12月31日
兖矿集团有限公司	-	81,385,212.50	81,385,212.50	-
万家基金管理有限公司	416,242,162.27	2,410,971,912.05	2,060,650,077.00	766,563,997.32
<b>合计</b>	<b>1,345,380,032.51</b>	<b>2,998,031,713.32</b>	<b>2,377,502,765.06</b>	<b>1,965,908,980.77</b>

(续)

关联方	2018年末余额	申购金额	赎回金额	2019年末余额
山东钢铁集团有限公司	10,000,000.00	748,638,688.82	102,172,451.00	656,466,237.82
万家基金管理有限公司	499,109,926.93	1,329,467,796.68	1,412,335,561.34	416,242,162.27
莱芜钢铁集团有限公司	-	60,823,556.72	-	60,823,556.72
山东钢铁股份有限公司	-	52,316,028.45	-	52,316,028.45
山东钢铁集团房地产有限公司	-	6,084,006.49	-	6,084,006.49
山钢金融控股(深圳)有限公司	-	153,448,040.76	-	153,448,040.76
<b>合计</b>	<b>509,109,926.93</b>	<b>2,350,778,117.92</b>	<b>1,514,508,012.34</b>	<b>1,345,380,032.51</b>

(2) 申购关联方发行的票据、基金产品产生的投资收益

单位：元

关联方	2020年度	2019年度	2018年度
山东钢铁集团有限公司	-2,217,062.58	928,444.87	4,322,191.78
万家基金管理有限公司	791,811.55	7,007,435.82	7,396,970.75
莱芜钢铁集团有限公司	-	291,197.27	-
山钢金融控股(深圳)有限公司	-1,849,525.33	214,123.29	-
兖矿集团有限公司	259,127.50	-	-
<b>合计</b>	<b>-3,015,648.86</b>	<b>8,441,201.25</b>	<b>11,719,162.53</b>

(3) 申购关联方发行的债券产生的利息收入

单位：元

关联方	2020 年度	2019 年度	2018 年度
山东钢铁集团有限公司	42,252,747.61	18,353,018.06	-
莱芜钢铁集团有限公司	3,870,195.06	290,030.14	-
山东钢铁股份有限公司	2,697,875.55	1,027,419.45	-
山东钢铁集团房地产有限公司	413,981.76	125,898.49	-
山钢金融控股(深圳)有限公司	9,583,805.47	5,635,042.47	-
兖矿集团有限公司	1,347,776.71	-	-
<b>合计</b>	<b>60,166,382.16</b>	<b>25,431,408.61</b>	-

## 5、关联方申购的本公司发行的票据、基金产品及产生的投资收益

### (1) 关联方申购本公司发行的收益凭证

单位：元

关联方	2020 年 12 月 31 日	2019 年 12 月 31 日
德州银行股份有限公司	260,422,997.87	201,052,054.79
控股股东的董事、监事、高级管理人员的近亲属	60,270.08	-
<b>合计</b>	<b>260,483,267.95</b>	<b>201,052,054.79</b>

### (2) 关联方申购本公司发行的收益凭证产生的利息收入

单位：元

关联方	2020 年度	2019 年度
德州银行股份有限公司	9,370,943.08	-
控股股东的董事、监事、高级管理人员的近亲属	270.08	-
<b>合计</b>	<b>9,371,213.16</b>	-

## 6、向关联方借款

2018 年 12 月 25 日，公司之子公司齐鲁中泰物业有限公司向莱商银行借款 300,000,000.00 元，2019 年度偿还本金 16,000,000.00 元，2019 年度产生利息支出 16,893,607.54 元，2020 年度偿还本金 40,000,000.00 元，2020 年度利息支出 15,647,055.82 元。

## 7、存放关联方款项及向关联方收取利息收入



(1) 存放关联方款项余额

单位：元

关联方	2020 年末余额	2019 年末余额	2018 年末余额
莱商银行股份有限公司	857,053,910.49	574,424,122.44	538,456,844.50
<b>合计</b>	<b>857,053,910.49</b>	<b>574,424,122.44</b>	<b>538,456,844.50</b>

(2) 存放关联方款项产生利息收入

单位：元

关联方	2020 年度	2019 年度	2018 年度
莱商银行股份有限公司	21,253,214.72	18,668,715.39	20,191,177.79
<b>合计</b>	<b>21,253,214.72</b>	<b>18,668,715.39</b>	<b>20,191,177.79</b>

(二) 关联方往来余额

1、关联方应收款项

单位：元

关联方	2020 年末余额	
	金额	坏账准备
万家基金管理有限公司	15,419,794.27	3,112,775.52
万家共赢资产管理有限公司	-	-
山东永锋国际贸易有限公司	-	-
上海鲁证锋通经贸有限公司	-	-
<b>合计</b>	<b>15,419,794.27</b>	<b>3,112,775.52</b>

(续)

关联方	2019 年末余额	
	金额	坏账准备
万家基金管理有限公司	10,099,662.72	1,125,110.44
鲁银投资集团股份有限公司	2,700,000.00	135,000.00
<b>合计</b>	<b>12,799,662.72</b>	<b>1,260,110.44</b>

(续)

关联方	2018 年末余额	
	金额	坏账准备
万家基金管理有限公司	15,292,299.29	764,614.96
<b>合计</b>	<b>15,292,299.29</b>	<b>764,614.96</b>

## 2、关联方其他应收款

单位：元

关联方	2020 年末余额	
	金额	坏账准备
齐鲁股权交易中心有限公司	80,000.00	32,000.00
山东中泰天使创业投资基金企业（有限合伙）	-	-
深圳市沧金投资合伙企业（有限合伙）	15,000.00	4,250.00
青岛中泰海控新旧动能转换股权投资企业（有限合伙）	877,808.22	-
<b>合计</b>	<b>972,808.22</b>	<b>36,250.00</b>

（续）

关联方	2019 年末余额	
	金额	坏账准备
齐鲁股权交易中心有限公司	80,000.00	16,000.00
山东中泰天使创业投资基金企业（有限合伙）	4,737,300.00	236,865.00
深圳沧金投资合伙企业	10,000.00	1,000.00
<b>合计</b>	<b>4,827,300.00</b>	<b>253,865.00</b>

（续）

关联方	2018 年末余额	
	金额	坏账准备
齐鲁股权交易中心有限公司	220,000.00	11,000.00
<b>合计</b>	<b>220,000.00</b>	<b>11,000.00</b>

## 3、关联方其他应付款

单位：元

关联方	2020 年末余额
山东西进股权投资基金管理有限公司	-
威海中泰齐东蓝色并购投资中心（有限合伙）	-
山东中泰天使创业投资基金企业（有限合伙）	2,439,259.99

关联方	2020 年末余额
合计	2,439,259.99

(续)

关联方	2019 年末余额
威海市中泰齐东投资中心（有限合伙）	450,554.81
山东西进股权投资基金管理有限公司	3,350,630.20
合计	3,801,185.01

#### 4、关联方预付款项

单位：元

关联方	2020 年末余额	
	金额	坏账准备
山东莱钢永锋钢铁有限公司	949,395.57	-
合计	949,395.57	-

(续)

关联方	2019 年末余额	
	金额	坏账准备
山东莱钢永锋钢铁有限公司	217.31	-
合计	217.31	-

(续)

关联方	2018 年末余额	
	金额	坏账准备
山东钢铁集团日照有限公司	38,908.72	-
山东莱钢永锋钢铁有限公司	31,899.20	-
合计	70,807.92	-

#### 5、关联方合同负债

单位：元

关联方	2020 年 12 月 31 日	2019 年 12 月 31 日	2019 年 12 月 31 日
万家共赢资产管理有限公司	462,705.10	-	-
合计	462,705.10	-	-

#### (三) 规范关联交易的制度安排

为维护全体股东的利益，公司制定了《公司章程》对关联交易的决策权限、

决策程序等内容作出了相应规定。

《公司章程》规定公司与关联人发生的交易(公司提供担保、受赠现金资产、单纯减免公司义务的交易除外)金额在3,000万元以上,且占公司最近一期经审计净资产绝对值5%以上的关联交易应提交股东大会审议,与关联自然人交易金额在30万元以上的关联交易应提交董事会审议;交易金额在300万元以上,且占公司最近一期经审计净资产绝对值0.5%以上的关联交易事项应提交董事会审议;规定独立董事职权之一是对重大关联交易发表独立意见,并按规定向监管机构履行报告义务;对关联交易表决时相关人员的回避做出了明确规定。

2015年8月,公司制定并经创立大会审议通过了《关联交易管理制度》,对关联交易的定义、定价、审议程序等事项做出了明确规定。

公司关联交易均按照市场公允价格结算,不存在关联方占用公司资金、侵犯公司利益或者其他不合规情况。

## 六、资产负债表日后事项、或有事项及其他重要事项

### (一) 资产负债表日后事项

#### 1、重要的非调整事项

(1) 2021年1月25日,公司已完成中泰证券股份有限公司公开发行2021年公司债券(第一期)(代码:175675,简称:21中泰01)的发行工作,发行规模25亿元,债券期限为3年,债券票面利率为3.7%。

(2) 2021年1月27日,公司已完成中泰证券股份有限公司2021年度第一期短期融资券(代码:072100015,简称:21中泰证券CP001)的发行工作,发行规模25亿元,债券期限90天,债券票面利率2.85%。

(3) 2021年3月4日,公司已完成中泰证券股份有限公司公开发行2021年次级债券(第一期)(代码:175780,简称:21中泰C1)的发行工作,发行规模30亿元,债券期限为3年,债券票面利率为4.25%。

(4) 2021年3月16日,中泰国际完成美元债(ZTFIIN 5 09/16/21 Corp)的发行工作,发行规模为700万美元,债券期限为6个月,债券票面利率为5.00%。

## 2、利润分配情况

2021年4月22日，公司通过第二届董事会第四十二次会议决议，公司2020年度利润分配预案为：以现有总股本6,968,625,756.00股为基数，向全体股东每10股派发现金红利人民币1.09元（含税），合计派发现金人民币759,580,207.40元（含税），不送红股，不以公积金转增股本。

## 3、重要的期后诉讼事项

2018年10月，公司子公司中泰资本向山东省济南市中级人民法院诉请判决山东思源水业工程有限公司支付投资业绩补偿款2,050.00万元。2018年12月26日，山东省济南市中级人民法院驳回中泰资本的诉讼请求。2019年4月，中泰资本向山东省高级人民法院上诉，山东省高级人民法院判决驳回上诉，维持原判。2021年1月，中泰资本向该公司实际控制人庞某某重新提起诉讼。截至财务报告报出日，该案尚在审理中。

## 4、拟购买重大资产

2021年3月22日，公司第二届董事会第三十九次会议审议通过了《关于购置上海绿地外滩中心办公楼的议案》。同意以公司全资子公司齐鲁中泰物业有限公司为购买主体，总价款以不超过27.35亿元（含增值税，不含其他税费及附加）购置上海绿地外滩中心办公楼。

截至2020年度审计报告出具日，除上述披露事项外，本公司无需要披露的其他重大资产负债表日后事项。

## （二）或有事项

### 1、重要的未决诉讼或仲裁

截至2020年12月31日，公司重要的未决诉讼或仲裁如下：

2015年5月13日，子公司中泰金融投资与中国金山实业集团有限公司（中国金石之全资子公司，以下简称“金山实业”）签订贷款票据买卖协议，金山实业向中泰金融投资购买由MagnificentCenturyLimited发行的有抵押优先贷款票据，贷款票据面值1,000万美元，收购价款为1,000万美元。2015年6月30日，双方完成贷款票据的交割。该贷款票据于2015年8月7日到期，票据发行人未能于到期日偿还贷款票据。

金山实业诉请中泰金融投资在上述贷款票据买卖协议中误导原告金山实业，因此向被告中泰金融投资提出申索，要求解除贷款票据买卖协议、偿还1,000万美元并赔偿其他相关损失。截至报告期末，该案尚在审理中。

## 2、其他或有事项

截至2020年12月31日，发行人无需要披露的其他重要或有事项。

### （三）其他重要事项

#### 1、社会责任履行情况

2020年度公司在慈善捐助等公益性方面的投入金额共计1,140.50万元，具体如下：

单位：元

序号	被捐赠单位	捐赠金额
1	山东省慈善总会	2,000,000.00
2	山东中泰慈善基金会	8,000,000.00
3	宿松县民政局	500,000.00
4	麦盖提县财政局	500,000.00
5	罗田县财政局	100,000.00
6	红安县慈善会	100,000.00
7	英山县慈善总会	100,000.00
8	其他6家单位	104,992.00
	<b>合计</b>	<b>11,404,992.00</b>

#### 2、其他重要诉讼

截至 2020 年末，公司涉案金额在 5,000 万元以上的重要未决诉讼或仲裁事项的进展情况如下：

(1) 林某某股权回购合同纠纷仲裁案。林某某与公司签订《股票质押式回购交易业务协议》《股票质押式回购交易协议书（两方）》合约，协议到期后，林某某未按约足额偿还融资本金并付息，已构成违约。公司以林某某为被申请人提起仲裁，标的额 13,679.83 万元，请求判令：林某某支付融资本金、违约金，公司对被申请人质押股份享有优先受偿权，并就不足清偿部分以被申请人其他财产补足等。该案已取得仲裁裁决，正在执行过程中。

(2) “15 华信债”公司债券兑付纠纷案。公司持有上海华信国际集团有限公司（以下简称“上海华信”）发行的“15 华信债”公司债券，后上海华信正常经营受到重大影响，无法按期偿付本次债券到期应付的本息，该债券发生实质性违约。公司以上海华信为被申请人提起仲裁，标的额 18,896.40 万元。请求判令被申请人向公司清偿债券本金及利息、被申请人向公司赔偿延期支付债券的经济损失等。该案已仲裁结案。上海华信已被法院裁定宣告破产，公司已向破产管理人申报债权，破产程序进行中。

(3) 李某股票质押式回购纠纷案。李某向公司进行股票质押融资，后因相关合约的履约保障比例低于平仓线，且其质押的股份已被其他法院司法冻结，无法处置，李某亦未按约定采取任何措施，构成违约。公司以李某为被申请人提起仲裁，标的额 18,461.68 万元，请求判令：被申请人支付融资本金及利息、被申请人支付违约金、确认公司对被申请人出质的股票享有质权，并对处置该财产权利所得款项依法享有优先受偿权等。该案的执行程序已终结，收回部分款项。

(4) 北京三才聚股票质押式回购纠纷案。北京三才聚投资管理中心（有限合伙）（以下简称“北京三才聚”）向公司进行股票质押融资，后因北京三才聚未按照质押式回购协议的约定按时支付利息，构成违约。公司以北京三才聚为被申请人提起仲裁，标的额 9,948.92 万元，请求判令：被申请人支付融资本金及利息、被申请人支付违约金、对被申请人质押的股份享有优先受偿权，并就不足清偿部分以被申请人其他财产补足等。该案的执行程序已终结，截至募集说明书签署日，款项已全部收回。

(5) 黄某某股票质押式回购纠纷案。黄某某向公司进行股票质押融资，后黄某某对该合约的履约保障比例已低于约定的平仓线，且未采取措施提高履约保障比例，构成违约。公司以黄某某为被申请人提起仲裁，标的额 7,120.52 万元，请求判令：被申请人支付融资本金及利息、被申请人支付违约金，对被申请人质押的股份享有优先受让权，并就不足清偿部分以被申请人其他财产补足等。该案的执行程序已终结，款项尚未收回。

(6) 乌海洪远融资租赁合同纠纷案。宏润（上海）融资租赁有限公司（以下简称“上海宏润”）向乌海洪远新能源科技有限公司（以下简称“乌海洪远”）提供融资租赁业务，后因乌海洪远未能按时支付租金，构成违约。上海宏润以乌海洪远、神雾科技集团股份有限公司、北京华福工程有限公司、吴某某为被告向法院提起诉讼，标的额 10,189.03 万元，请求判令：乌海洪远支付租金及延迟履行金，乌海洪远支付赔偿保全保险费，神雾科技集团股份有限公司、北京华福工程有限公司、吴某某对乌海洪远的上述付款义务承担连带清偿责任，乌海洪远支付应付未付律师费、案件受理费、保全费等（如适用）。后经法院调解，双方达成调解协议。但因被告未按调解协议履行义务，上海宏润向法院提起执行申请。另外，被执行人章程中约定的股东出资未完全到位，上海宏润已申请追加被执行人乌海洪远的股东乌海市富海资产管理有限公司（乌海市国资委下属全资子公司，简称“富海公司”）为被执行人，法院已受理相关申请。该案执行过程中，富海公司以上海宏润为被告提起执行异议之诉，请求判令不得追加富海公司为被执行人，一审诉讼请求被法院驳回后，富海公司提起上诉，二审尚在审理过程中。

(7) 高源投资有限公司抵押保证融资案。高源投资有限公司将其一座房产抵押给中泰国际证券，作为对田某珍等五人所有应付给中泰国际任何成员的债务和负债的担保。后因保证金账户亏损，中泰国际证券要求五人就保证金账户的亏损自行偿还债务，标的额 15,306.03 万港元，请求判令：执行抵押协议以收回相关欠款等。中泰国际证券胜诉，后被告有异议又发起诉讼，现法院要求继续审理有争议部分。双方未能和解，香港特别行政区高等法院把案件管理会议押后。

(8) 镇江兆和项目贷款违约纠纷案。中泰金融投资有限公司等向镇江兆和项目提供银团贷款，珠海市兆和投资有限公司为担保人，后借款人及担保人未能



按时履行还款付息责任，导致该项目贷款违约。中泰金融投资有限公司以珠海市兆和投资有限公司为被告向法院提起诉讼，标的额 1,000.00 万美元，请求判令：被告偿还本金及利息等，该案已受理。

(9) 皇月国际项目贷款违约纠纷案。优越理财向皇月国际有限公司（以下简称“皇月国际”）发放项目融资款，后皇月国际由于抵押品不足且未能及时足额补足抵押品，导致违约事件发生。此外，因中国金石矿业控股有限公司（简称“中国金石”）违反包销协议，皇月国际作为中国金石公开发售股份的包销商向其提出关于违反包销协议的损害赔偿。因此，优越理财向皇月国际及中国金石发出告票，标的额 6,705.00 万港元，请求判令：两被告支付借款本金及利息等。优越理财对皇月国际的诉讼已胜诉，对中国金石的诉讼尚未判决。

(10) 大民种业股权投资纠纷案。大民种业股份有限公司（简称“大民种业”）实际控制人王某民、王某丽（合称“两被告”）违反了与中泰资本等签署的《增资及股权转让协议之股权购买协议》，且王某民、大民种业及其子公司因借款纠纷被法院判决败诉。相关行为构成违约且严重损害中泰资本的合法权益，中泰资本提起诉讼，标的额 6,693.37 万元。后因两被告未能按照调解协议履行义务，中泰资本已申请强制执行，请求判令：两被告回购中泰资本持有大民种业的股权、两被告向中泰资本付逾期付款利息等。该案已达成调解协议，目前已进入强制执行程序。

(11) 国购投资公司债券交易纠纷案。公司系被告一国购投资有限公司发行的“18 国购 01、18 国购 02、18 国购 03、18 国购 04”公司债券的受托管理人，后被告一因账户被查封、现金流短缺等原因，无法按时偿付债券的本金和利息，构成违约。被告二国购产业控股有限公司、被告三华源物业发展有限责任公司为担保人。债券持有人授权公司提起诉讼，标的额 30,744.89 万元，请求判令：被告一向公司偿付债券本金、利息及逾期利息、被告二、被告三承担连带保证责任等。该公司已胜诉，法院已受理国购投资的合并重整申请，债券持有人已作为债权人直接向破产管理人申报债权，重整计划草案正在制定过程中。

## 七、资产抵押、质押、担保和其他权利限制安排的情况

### （一）资产受限情况

截至 2021 年 9 月末，公司受限资产如下表所示：

单位：亿元

项目	期末账面价值	受限原因
交易性金融资产	231.35	限售股、质押用于回购融资、转融通担保、债券借贷质押、拆入资金、银行借款
债权投资	12.23	因拆入资金质押
其他债权投资	160.49	卖出回购交易质押、债券借贷业务质押
其他权益工具投资	5.66	转融通担保、限售股、银行贷款质押
固定资产	2.48	因借款抵押
融出资金	16.24	因资产证券化受限
存货	0.18	质押于上海期货交易所作为交易保证金
货币资金	0.13	特定用途款项
<b>合计</b>	<b>428.77</b>	

除上述受限资产外，发行人不存在其他资产抵押、质押、担保和其他权利限制安排，以及除此之外的其他具有可对抗第三人的优先偿付负债的情况。

### （二）对外担保情况

截至 2021 年 9 月末，公司不存在对合并范围外公司提供担保情况。

## 第五节 发行人信用状况

### 一、本期债券信用评级情况

中诚信国际出具了《中泰证券股份有限公司2022年面向专业投资者公开发行次级债券（第一期）信用评级报告》，经中诚信国际综合评定，本公司的主体信用等级为AAA，本期债券的信用等级为AAA。

报告期内公司历次主体评级均为AAA，未发生变化。

### 二、信用评级报告内容

#### （一）信用评级结论及有关标识所代表的涵义

经中诚信国际综合评定，公司的主体信用等级为AAA，表示受评主体偿还债务的能力极强，基本不受不利经济环境的影响，违约风险极低。

本期债券的信用级别为AAA级，表示债券安全性极强，基本不受不利经济环境的影响，违约风险极低。

本期债券的评级展望为稳定，表示评级结果大致不会改变。

评级展望是评估发债人的主体信用评级在中至长期的评级趋向。给予评级展望时，中诚信国际会考虑中至长期内可能发生的经济或商业基本因素的变动。

#### （二）信用评级报告揭示的主要观点

信用评级报告正面观点：

1、得到山东省政府的大力支持。公司实际控制人系山东省国资委，作为唯一一家总部设在山东省的证券公司，公司在业务发展中得到山东省政府的大力支持，为公司业务的持续发展提供了较好的政策环境。

2、多项指标处于行业较好水平。公司经营业务主要指标排名均保持在行业较好水平。

3、网点布局具有优势。全国网点布局较为完善，凭借网点布局优势及服务水平的提升，公司经纪业务市场份额保持行业前列。

4、融资渠道进一步拓宽。公司于2020年6月完成A股IPO，融资渠道得到进一步拓宽。

信用评级报告揭示的关注点：

1、本期债券带有次级属性。本期债券本金和利息的清偿顺序在发行人的普通债券和其他一般债务之后。

2、经营稳定性存在压力。宏观环境及证券市场的波动性对证券行业经营稳定性及盈利增长构成一定压力。

3、市场竞争加剧。我国积极推动金融业对外开放，市场竞争进一步加剧。

4、创新业务的拓展使公司面临新的风险。近年来，公司陆续推出各类创新业务，使公司面临新的风险，对公司的风险控制能力、经营管理能力等提出新的挑战。

### （三）跟踪评级的有关安排

根据中国证监会相关规定、评级行业惯例以及中诚信国际评级制度相关规定，自首次评级报告出具之日（以评级报告上注明日期为准）起，中诚信国际将在本期债券信用级别有效期内或者本期债券存续期内，持续关注本期债券发行人外部经营环境变化、经营或财务状况变化以及本期债券偿债保障情况等因素，以对本期债券的信用风险进行持续跟踪。跟踪评级包括定期和不定期跟踪评级。

在跟踪评级期限内，中诚信国际将于本期债券发行主体及担保主体（如有）年度报告公布后两个月内完成该年度的定期跟踪评级，并根据上市规则于每一会计年度结束之日起6个月内披露上一年度的债券信用跟踪评级报告。此外，自本期评级报告出具之日起，中诚信国际将密切关注与发行主体、担保主体（如有）以及本期债券有关的信息，如发生可能影响本期债券信用级别的重大事件，发行主体应及时通知中诚信国际并提供相关资料，中诚信国际将在认为必要时及时启动不定期跟踪评级，就该事项进行调研、分析并发布不定期跟踪评级结果。

中诚信国际的定期和不定期跟踪评级结果等相关信息将根据监管要求或约定在中诚信国际网站（[www.ccxi.com.cn](http://www.ccxi.com.cn)）和交易所网站予以公告，且交易所网站公告披露时间不得晚于在其他交易场所、媒体或者其他场合公开披露的时间。

如发行主体、担保主体（如有）未能及时或拒绝提供相关信息，中诚信国际将根据有关情况进行分析，据此确认或调整主体、债券信用级别或公告信用级别暂时失效。

### 三、发行人的资信情况

#### （一）发行人获得主要贷款银行的授信情况

发行人资信状况良好，与国内主要银行保持着长期合作伙伴关系，截至2021年9月末，发行人共获得银行授信额度人民币1,400多亿元，剩余额度1,200多亿元。

#### （二）最近三年及一期与主要客户发生业务往来时的违约情况

最近三年及一期，公司与主要客户发生业务往来时未曾出现严重违约。

#### （三）最近三年及一期发行债券、其他债务融资工具及偿还情况

##### 1、报告期内公司发行的债券情况

###### （1）已发行次级债及公司债情况

债券简称	发行日期	期限（年）	发行规模（亿元）	截至目前兑付情况
18 中泰 F1	2018-02-06	3.00	20.00	已到期
18 中泰 F2	2018-04-26	3.00	20.00	已到期
18 中泰 D1	2018-06-11	0.85	16.00	已到期
18 中泰 01	2018-12-12	3.00	30.00	已到期
19 中泰 C1	2019-01-24	3.00	20.00	已到期
19 中泰 C2	2019-03-11	3.00	20.00	未到期
19 中泰 C3	2019-05-28	3.00	40.00	未到期
19 中泰 01	2019-08-08	3.00	9.00	未到期
19 中泰 02	2019-12-09	3.00	20.00	未到期
20 中泰 F1	2020-03-17	2.00	16.00	未到期
20 中泰 01	2020-06-19	3.00	15.00	未到期
20 中泰 02	2020-07-28	2.00	15.00	未到期
20 中泰 F2	2020-08-28	1.00	30.00	已到期
20 中泰 03	2020-10-29	3.00	40.00	未到期
20 中泰 S1	2020-11-19	0.97	30.00	已到期

债券简称	发行日期	期限（年）	发行规模（亿元）	截至目前兑付情况
20 中泰 C1	2020-11-27	3.00	30.00	未到期
21 中泰 01	2021-01-25	3.00	25.00	未到期
21 中泰 C1	2021-03-04	3.00	30.00	未到期
21 中泰 C2	2021-04-23	3.00	40.00	未到期
21 中泰 02	2021-08-27	3.00	15.00	未到期
21 中泰 03	2021-08-27	5.00	15.00	未到期
21 中泰 S1	2021-09-27	333 天	30.00	未到期

上述债券募集资金的使用均与其募集说明书约定相符。

## （2）已发行资产支持专项计划情况

债券简称	发行日期	期限	规模（亿元）	截至目前兑付情况
18 中泰 1A	2018-11-15	364 天	4.75	已到期
18 中泰 1C	2018-11-15	364 天	0.25	已到期
19 中泰 1A	2019-03-28	730 天	9.50	已到期
19 中泰 1C	2019-03-28	730 天	0.50	已到期
19 中泰 2A	2019-09-10	730 天	9.50	已到期
19 中泰 2C	2019-09-10	730 天	0.50	已到期
19 中泰 3A	2019-10-18	731 天	14.25	已到期
19 中泰 3C	2019-10-18	731 天	0.75	已到期
20 中泰 1A	2020-08-07	1 年	9.50	已到期
20 中泰 1C	2020-08-07	1 年	0.50	已到期

## 2、公司尚未兑付债券情况

截至募集说明书签署日，发行人已发行尚未兑付的债券明细如下：

单位：亿元，%，年

序号	债券简称	发行日期	回售日期	到期日期	债券期限	发行规模	发行利率	余额
1	19 中泰 C2	2019-03-11		2022-03-11	3	20	4.30	20
2	19 中泰 C3	2019-05-28		2022-05-28	3	40	4.30	40
3	19 中泰 01	2019-08-08		2022-08-08	3	9	3.57	9

序号	债券简称	发行日期	回售日期	到期日期	债券期限	发行规模	发行利率	余额
4	19 中泰 02	2019-12-09		2022-12-09	3	20	3.56	20
5	20 中泰 F1	2020-03-17		2022-03-17	2	16	3.08	16
6	20 中泰 01	2020-06-19		2023-06-19	3	15	3.27	15
7	20 中泰 02	2020-07-28		2022-07-28	2	15	3.35	15
8	20 中泰 03	2020-10-29		2023-10-29	3	40	3.79	40
9	20 中泰 C1	2020-11-27		2023-11-27	3	30	4.55	30
10	21 中泰 01	2021-01-25		2024-01-25	3	25	3.70	25
11	21 中泰 C1	2021-03-04		2024-03-04	3	30	4.25	30
12	21 中泰 C2	2021-04-23		2024-04-23	3	40	4.05	40
13	21 中泰 02	2021-08-27		2024-08-27	3	15	3.10	15
14	21 中泰 03	2021-08-27		2026-08-27	5	15	3.47	15
15	21 中泰 S1	2021-09-27		2022-08-26	333 天	30	2.85	30
16	21 中泰 04	2021-10-27		2024-10-27	3	30	3.34	30
17	21 中泰 05	2021-11-19		2024-11-19	3	20	3.14	20
18	21 中泰 S2	2021-11-25		2022-10-27	336 天	30	2.27	30
19	22 中泰 01	2022-01-14		2025-01-14	3	30	2.97	30
公司债券小计						<b>470</b>		<b>470</b>
20	21 中泰证 券 CP003	2021-10-22		2022-09-27	340 天	25	2.90	25
债务融资工具小计						<b>25</b>		<b>25</b>
	无							
企业债券小计						-		-
	无							

序号	债券简称	发行日期	回售日期	到期日期	债券期限	发行规模	发行利率	余额
	其他小计							
	合计					495		495

### 3、公司尚未发行债券情况

截至募集说明书签署日，公司已获批复尚未发行的公司债券及次级债券情况如下：

单位：亿元

债券品种	获批额度	已发行规模	尚未发行规模
小公募公司债	200	175	25
公募短期公司债券	100	60	40
公募次级债券	150	0	150
公募永续次级债券	60	0	60

此外，公司待偿还短期融资券余额上限为 133 亿元，短期融资券采用余额管理方式，待偿还到期融资券最高余额持续有效。



## 第六节 备查文件

### 一、备查文件

- (一) 发行人最近三年经审计的审计报告，最近一期财务报表；
- (二) 主承销商出具的核查意见；
- (三) 发行人律师出具的法律意见书；
- (四) 债券持有人会议规则；
- (五) 债券受托管理协议；
- (六) 资信评级报告；
- (七) 中国证监会同意本次债券注册的文件。

### 二、备查文件查阅时间及地点

#### (一) 查阅时间

工作日：除法定节假日以外的每日 09:00-11:30，14:00-16:30。

#### (二) 查阅地点

1、发行人：中泰证券股份有限公司

联系地址：济南市市中区经七路 86 号

联系人：刘瑞华、李越

联系电话：0531-68889710

传真：0531-68889713

2、主承销商、债券受托管理人：中信建投证券股份有限公司

联系人：王森、申伟

联系地址：北京市东城区朝阳门内大街 2 号凯恒中心 B、E 座 2 层

联系电话：010-65608411、010-86451352

投资者若对募集说明书及摘要存在任何疑问，应咨询自己的证券经纪人、律师、专业会计师或其他专业顾问。