

信用等级公告

联合〔2020〕1149号

联合资信评估有限公司通过对2020年河北省政府专项债券（十七~十八期）的信用状况进行综合分析和评估，确定2020年河北省民生事业专项债券（七期）—2020年河北省政府专项债券（十七期）信用等级为AAA，2020年河北省民生事业专项债券（八期）—2020年河北省政府专项债券（十八期）信用等级为AAA。

特此公告

联合资信评估有限公司

二〇二〇年五月十八日

2020年河北省政府专项债券（十七~十八期） 信用评级报告

评级结果：

债券名称	发行规模	期限	信用等级
2020年河北省民生事业专项债券(七期)	9.32	5年	AAA
—2020年河北省政府专项债券(十七期)	亿元		
2020年河北省民生事业专项债券(八期)	146.18	10年	AAA
—2020年河北省政府专项债券(十八期)	亿元		
合计	155.50	-	-
	亿元		

评级时间：2020年5月18日

基础数据

项目	2016年	2017年	2018年
全省GDP(亿元)	31827.9	30640.8	32494.6
全省工业增加值(亿元)	13194.4	15325.8	13698.0
全省全社会固定资产投资(亿元)	31750.0	33406.8	--
全省社会消费品零售总额(亿元)	14364.7	15907.6	16537.1
全省进出口总值(亿元)	3074.7	3375.8	3551.6
全省人均可支配收入(元)	28249	21484	23446
全省财政收入总计(亿元)	10721.53	11707.51	13719.22
全省一般公共预算收入总计(亿元)	8068.30	8215.97	9467.20
其中：全省一般公共预算收入(亿元)	2849.87	3233.83	3513.86
全省政府性基金预算收入总计(亿元)	2596.83	3460.07	4207.03
其中：全省政府性基金收入(亿元)	1581.23	2418.58	2907.14
全省国有资本经营收入总计(亿元)	56.40	31.47	44.99
全省政府负有偿还责任债务(亿元)	5691.30	6151.46	7278.26
全省政府负有偿还责任债务/GDP(%)	17.88	20.08	22.40
全省政府性基金预算收入总计/本批民生事业专项债券(倍)	16.70	22.25	27.05
全省政府性基金预算收入/本批民生事业专项债券(倍)	10.17	15.55	18.70

注：2017-2018年GDP数据为国家统计局修正调整数
资料来源：国家统计局数据、河北统计公报、河北省本级和全省财政决算、河北省财政厅提供等

分析师

张建飞 马颖 李坤 刘沛伦 谢晨

邮箱：lianhe@lhratings.com

电话：010-85679696

传真：010-85679228

地址：北京市朝阳区建国门外大街2号
中国人保财险大厦17层(100022)

网址：www.lhratings.com

评级结论

基于河北省的总体经济发展水平、较强的财政实力、良好的政府治理，联合资信评估有限公司（以下简称“联合资信”）认为2020年河北省政府专项债券（十七~十八期）（包括2020年河北省民生事业专项债券（七期）—2020年河北省政府专项债券（十七期）和2020年河北省民生事业专项债券（八期）—2020年河北省政府专项债券（十八期），以下简称“本批民生事业专项债券”）到期不能偿还的风险极低，确定2020年河北省民生事业专项债券（七期）—2020年河北省政府专项债券（十七期）信用等级为AAA，2020年河北省民生事业专项债券（八期）—2020年河北省政府专项债券（十八期）信用等级为AAA。

评级观点

1. 河北省位于环渤海经济带和京津冀协同发展试验区，自然禀赋良好，在国家发展全局中具有重要的政治、经济地位，持续得到中央政府在资金及政策等方面的大力支持。

2. 近年来，河北省经济持续发展，经济总量位居全国前列，产业结构持续进行优化调整；但受国际国内经济波动、化解过剩产能等影响，河北省增速放缓，经济增长面临一定压力。

3. 河北省一般公共预算收入快速增长，综合财力持续增强，但财政自给率一般，对中央转移支付依赖较大；中央补助收入规模大且持续性好；国有土地使用权出让收入是政府性基金收入的主要来源，未来房地产市场波动可能对基金收入产生一定影响。

4. 近年河北省政府性债务规模持续增长，且总体规模较大，为防范政府性债务风险，河北省制定了一系列债务管理制度，总体债务风

险可控。

5. 本批民生事业专项债券偿债资金纳入河北省政府性基金预算管理，偿债资金来源包括土地出让收入、租金收入、项目运营收入等，募投项目预期收益对本批民生事业专项债券的保障程度较高。

6. 本批民生事业专项债券募投项目收益实现受项目建设进度和项目运营情况等因素的影响大，收入实现规模与时间存在一定不确定性。

声 明

一、本报告引用的资料主要由河北省财政厅提供，联合资信评估有限公司（以下简称“联合资信”）对这些资料的真实性、准确性和完整性不作任何保证。

二、除因本次评级事项联合资信与河北省财政厅构成委托关系外，联合资信、评级人员与河北省财政厅不存在任何影响评级行为独立、客观、公正的关联关系。

三、联合资信与评级人员履行了实地调查和诚信义务，有充分理由保证所出具的评级报告遵循了真实、客观、公正的原则，符合真实性、准确性、完整性要求。

四、本报告的评级结论是联合资信依据合理的内部信用评级标准和程序做出的独立判断，未因河北省财政厅和其他任何组织或个人的不当影响改变评级意见。

五、本报告用于相关决策参考，并非是某种决策的结论、建议。

六、本次信用评级结果仅适用于本批民生事业专项债，有效期为本批民生事业专项债券的存续期；根据跟踪评级的结论，在有效期内信用等级有可能发生变化。

2020年河北省政府专项债券（十七~十八期） 信用评级报告

一、发行主体概况

河北省，简称“冀”，是中国省级行政区，省会为石家庄市。河北省位于华北平原，环抱首都北京，东与天津毗连并紧傍渤海，东南部、南部衔山东、河南两省，西倚太行山与山西为邻，西北部、北部与内蒙古交界，东北部与辽宁接壤，总面积 18.88 万平方千米，下辖石家庄、唐山、邯郸等 11 个地级市，2 个省直管市。2019 年底，河北省常住人口 7591.97 万人，比上年末增加 35.67 万人。其中，城镇常住人口 4374.49 万人，比上年末增加 110.47 万人；常住人口城镇化率为 57.62%，比上年末提高 1.19 个百分点。2019 年，河北省实现地区生产总值 35104.5 亿元，比上年增长 6.8%。全省人均地区生产总值为 46348 元，比上年增长 6.2%。全省居民人均可支配收入 25665 元，比上年增长 9.5%。

河北省人民政府驻地：河北省石家庄市长

安区裕华东路 113 号。

二、宏观经济和政策环境

1. 宏观经济环境

2019 年以来，在世界大变局加速演变更趋明显，国际动荡源和风险点显著增多，全球经济增长放缓的背景下，中国经济增速进一步下滑，消费价格上涨结构性特征明显，财政收支缺口扩大，就业形势基本稳定。

经济增速继续下行。2019 年以来中国经济增速继续下行，全年 GDP 同比增长 6.1%（见下表），为 2008 年国际金融危机以来之最低增速；其中一季度累计同比增长 6.4%，前二季度累计同比增长 6.3%，前三季度累计同比增长均为 6.2%，逐季下滑态势明显。2020 年一季度，受到史无前例的新冠肺炎疫情的严重冲击，GDP 同比增长-6.8%，是中国有 GDP 统计数据以来首次出现大幅负增长。

表 1 2016—2020 年一季度中国主要经济数据

项目	2016 年	2017 年	2018 年	2019 年	2020 年一季度
GDP（万亿元）	73.6	78.7	84.0	89.2	20.7
GDP 增速（%）	6.8	6.9	6.7	6.1	-6.8
规模以上工业增加值增速（%）	6.0	6.6	6.2	5.7	-8.4
固定资产投资增速（%）	8.1	7.2	5.9	5.4	-16.1
社会消费品零售总额增速（%）	10.4	10.2	9.0	8.0	-19.0
出口增速（%）	-1.9	10.8	7.1	5.0	-11.4
进口增速（%）	0.6	18.7	12.9	1.6	-0.7
CPI 增幅（%）	2.0	1.6	2.1	2.9	4.9
PPI 增幅（%）	-1.4	6.3	3.5	-0.3	-0.6
城镇失业率（%）	4.0	3.9	4.9	5.2	5.9
城镇居民人均可支配收入增速（%）	5.6	6.5	5.6	5.0	0.5
公共财政收入增速（%）	4.5	7.4	6.2	3.8	-14.3
公共财政支出增速（%）	6.4	7.7	8.7	8.1	-5.7

注：1. 增速及增幅均为同比增长情况

2. 出口增速、进口增速统计均以人民币计价

3. GDP 增速、城镇居民人均可支配收入增速为实际增长率，规模以上工业增加值增速、固定资产投资增速、社会消费品零售总额增速为名义增长率，GDP 为不变价规模

4. 城镇失业率统计中，2016-2017 年为城镇登记失业率，2018 年开始为城镇调查失业率，指标值为期末数

数据来源：联合资信根据国家统计局和 Wind 数据整理

2019年消费和固定资产投资增长持续处于回落状态，对外贸易总额同比减少，2020年一季度三大需求全面大幅收缩。2019年，社会消费品零售总额同比增长8.0%，较上年下滑1.0%，其中网上零售额10.6万亿元，同比增长16.5%。全国固定资产投资（不含农户）同比增长5.4%，比上年低0.5个百分点。从主要投资领域看，制造业投资增速为3.1%，比上年低6.4个百分点；基础设施投资增速为3.8%，与上年持平；房地产投资增速为9.9%，比上年高0.4个百分点。民间投资增速为4.7%，比上年低4.0个百分点；国有投资增速为6.8%，比上年高4.9个百分点。2019年，货物进出口总额31.54万亿元，同比增长3.4%，增速比上年回落6.3个百分点。其中，出口增长5.0%，进口增长1.6%。进出口顺差2.92万亿元，同比扩大25.4%。对欧盟、东盟、美国、日本进出口分别增长8.0%、14.1%、-10.7%和0.4%，对“一带一路”沿线国家进出口9.27万亿元，增长10.8%。2020年一季度，社会消费品零售总额、全国固定资产投资完成额（不含农户）和货物进出口总额分别同比增长-19.0%、-16.1%和-6.4%，三大需求在疫情冲击下全面大幅收缩。

2019年工业生产较为低落，服务业较快发展，2020年一季度工业和服务业同步大幅下降。2019年，国民经济第一产业、第二产业和第三产业增加值分别增长3.1%、5.7%和6.9%，占GDP比重分别为7.1%、39.0%和53.9%。全国规模以上工业增加值同比实际增长5.7%，增速较上年同期回落0.5个百分点；2019年工业企业营业收入和利润总额分别同比增长3.8%和-3.3%，工业企业经济效益较差。2019年全国规模以上服务业企业营业收入和营业利润分别同比增长9.4%和5.4%，服务业增长势头较好。2020年一季度，国民经济第一产业、第二产业和第三产业增加值分别同比增长-3.2%、-9.6%和-5.2%，全国规模以上工业增加值同比增长-8.4%，工业企业营业收入和利润总额分别同比

增长-15.1%和-36.7%。全国规模以上服务业企业营业收入同比增长-12.2%（1-2月数据），工业和服务业生产同步大幅下降。

居民消费价格涨幅上升，生产价格同比下降。2019年，居民消费价格指数（CPI）同比上涨2.9%，涨幅比上年扩大0.8个百分点，其中食品价格全年上涨9.2%，涨幅比上年提高7.4个百分点；非食品价格上涨1.4%，涨幅比上年回落0.8个百分点。不包括食品和能源的核心CPI温和上涨1.6%，涨幅比上年回落0.3个百分点。2019年，工业生产者出厂价格指数（PPI）同比下降0.3%，比上年回落3.8个百分点。工业生产者购进价格指数（PPIRM）同比下降0.7%，涨幅比上年回落4.8个百分点。2020年一季度，CPI和PPI分别累计同比增长4.9%和-0.6%，居民消费价格较年初有所回落，生产者价格重归通缩区间。

财政收入增长放缓，支出保持较快增长，2020年一季度财政收支同步下降、收支缺口更趋扩大。2019年，全国一般公共预算收入190382亿元，同比增长3.8%，增速比上年回落2.4个百分点。其中税收收入157992亿元，同比增长1.0%；非税收入32390亿元，同比增长20.2%。2019年，全国一般公共预算支出238874亿元，同比增长8.1%，增速比上年低0.6个百分点。从支出结构看，与基建投资相关的支出明显增长，城乡社区支出、科学技术支出、节能环保支出分别同比增长16.1%、14.4%和18.2%。2019年财政收支差额4.85万亿元，较去年同期大增2.91万亿元。2020年一季度，全国一般公共预算收入4.6万亿元，同比增长-14.3%；支出5.5万亿元，同比增长-5.7%。在经济全面大幅下降的背景下，财政收支同步下降，收支缺口较上年同期显著扩大。

就业形势基本稳定，但就业压力有所增大。2019年在制造业生产收缩，服务业增长放缓的影响下，全国就业形势趋于严峻，全年调查失业率均在5%（含）以上，较上年有所提高。制

制造业 PMI 和非制造业 PMI 的从业人员指数，2019 年全年一直在荣枯线以下，反映出企业对劳动力需求的收缩态势。2020 年 1—3 月，受疫情影响企业大面积停工停产的影响下，城镇调查失业率分别为 5.3%、6.2%和 5.9%，3 月份有所回落，但较上年同期均有所提高。

2. 宏观政策环境

2019 年中国宏观政策的主基调是加强逆周期调节，保证经济运行在合理区间。财政方面，主要是大规模降税降费，落实个税改革政策，同时大幅扩大地方政府专项债券规模至 2.15 万亿元，为基建补短板和提高有效投资提供资金支持。货币金融方面，全年实施三次全面及定向降准，为市场注入了适度充裕的流动性，“三档两优”的存款准备金率框架初步形成；通过改革贷款基准利率形成机制降息并付诸实施，于 2019 年 8 月开启了 10 多年来新的降息进程，一年期 LPR 报价年内分三次下调 16 个基点，至 4.15%；五年期 LPR 从 4.85%下调到 4.80%，引导信贷市场利率实质性下降。

2020 年一季度，面对突如其来的新冠肺炎疫情在全国以及全球的扩散蔓延，中国宏观政策统筹兼顾疫情防控和社会经济发展，促进企业复工复产，全力对冲疫情对经济生活的巨大负面影响。财税政策方面，主要是及时加大疫情防控支出、阶段性大规模减免及延缓征收企业税费、进一步提前下达地方政府债券额度等，大力减轻企业负担，增加有效投资。2020 年 2 月再一次提前下达专项债额度 2900 亿元，提前下达总额达到 1.29 万亿元，截至 3 月底，各地专项债发行规模 1.1 万亿元，重点用于交通基础设施、能源项目、农林水利、生态环保项目等七大领域的基础上。货币金融政策方面，金融调控及监管部门以缓解企业流动性困难为中心，运用多种政策工具，保持流动性合理充裕，降低企业融资成本，推动银行加大信贷投放，并对流动性遇到暂时困难的中小微企业贷款，给予临时性延期还本付息安排，开启绿色通道便利企业债券融资等系列政策措施，为对冲疫

情负面影响创造了较好的货币金融环境。年初至 4 月 20 日，一年期 LPR 报价二次下调 30 个基点，至 3.85%；五年期二次下调 15 个基点至 4.65%。4 月 3 日央行决定对中小银行定向降准 1 个百分点，并下调金融机构在央行超额存款准备金利率至 0.35%，推动银行向中小微企业增加信贷投放。此外，在疫情发生早期，央行设立了 3000 亿元的防疫专项再贷款，主要用于重点企业抗疫保供，一半以上投向中小微企业；2 月底，央行新增 5000 亿元的再贷款再贴现额度，下调支农支小再贷款利率 0.25 个百分点；3 月底，国常会确定新增中小银行再贷款再贴现额度 1 万亿元，进一步加强对中小微企业的金融支持。

3. 宏观经济及政策前瞻

2020 年一季度经济运行数据反映出，史无前例的新冠肺炎疫情对中国经济造成了严重的冲击，当前经济发展面临的挑战前所未有，形势依然严峻。一是由于疫情尚未彻底解除，依然面临内防反弹、外防输入的艰巨防疫任务，国内消费投资难以在短时间内快速恢复；同时生产端快于需求端恢复造成的库存压力以及稳就业间接形成的人工成本的上升，共同压缩企业利润空间导致投资受到掣肘；而居民收入的下降以及对经济悲观预期形成的消费意愿下降，叠加对疫情感染的担忧造成的消费被动减少，导致二季度消费难以持平去年同期水平。二是随着疫情的“全球大流行”，世界各国为加强疫情防控，居民消费和企业生产活动均受到限制，导致大量订单取消、外需严重收缩，同时国内厂家需要的关键原材料及配件设备等进口难以为继，对中国经济恢复形成极大阻力。内外需求双双呈现疲弱态势，对二季度经济恢复造成压力，预计二季度经济增长依然存在较大的压力，同比增速大概率在低位运行，但环比情况会有很大的好转，经济 V 字形反转难以实现，全年大概率呈 U 形走势。

面对如此严峻复杂的经济形势，未来宏观政策将以更大力度对冲疫情影响，防止阶段性

冲击演变为趋势性变化为主线。2020年4月17日召开的中央政治局会议，在强调要加大“六稳”工作力度的基础上，首次提出保居民就业、保基本民生、保市场主体、保粮食能源安全、保产业链供应链稳定、保基层运转的“六保”目标任务，表示要坚定实施扩大内需战略，维护经济发展和社会稳定大局，为当前及未来一个时期的宏观政策定下了基调。会议指出，积极的财政政策要更加积极有为，提高赤字率，发行抗疫特别国债，增加地方政府专项债券，提高资金使用效率，真正发挥稳定经济的关键作用。稳健的货币政策要更加灵活适度，运用降准、降息、再贷款等手段，保持流动性合理充裕，引导贷款市场利率下行，把资金用到支持实体经济特别是中小微企业上。具体安排上，会议确定要释放消费潜力，扩大居民消费，适当增加公共消费。要积极扩大有效投资，实施老旧小区改造，加强传统基础设施和新型基础设施投资，促进传统产业改造升级，扩大战略性新兴产业投资。要着力帮扶中小企业渡过难关，加快落实各项政策，推进减税降费，降低融资成本和房屋租金，提高中小企业生存和发展能力。要保持中国产业链供应链的稳定性和竞争力，促进产业链协同复工复产达产。这些政策措施表明，未来财政货币政策可能进一步积极宽松。同时也应看到，由于中国宏观杠杆率较高，政府和企业部门债务负担本来已经较重，政府和企业的收入仍面临惯性下降的不确定性风险，上述财政和货币政策的空间仍然受到诸多因素的约束，难以大规模扩张，宏观政策仍需在稳经济和防风险之间取得平衡。

三、区域经济实力

1. 区域发展基础

河北省环抱北京、天津，是北京连接全国各地的必经之地，亦是内陆城市通渤海出港的重要门户，地理位置优越。经过多年的建设与发展，河北省已形成了陆、海、空综合交通运

输网。铁路方面，京广、津浦、京包、京秦等15条铁路干线及支线、地方铁路形成了以石家庄为枢纽的铁路网。2018年河北省铁路完成货物运输总周转量4937.2亿吨公里，比上年增长2.2%，旅客运输总周转量1089.5亿人公里，比上年增长2.7%。公路方面，2019年底，河北省全省公路通车里程19.7万公里（包括村路），比上年增长1.9%。其中，新建成高速公路196公里，高速公路通车里程达到7475.7公里。2018年完成公路货运总周转量8639.2亿吨公里，比上年增长1.0%，旅客周转量221.5亿人公里，比上年下降2.7%。航空方面，2019年9月底，河北省拥有7个通用民航机场，其中，石家庄民航机场是国家批准的国际机场；北京首都机场、天津国际机场、北京大兴国际机场也可为河北使用。2019年全省机场旅客吞吐量为1463.4万人，比上年增长5.2%。海运方面，自北向南，河北省拥有秦皇岛港、京唐港、大清河港及黄骅港等较大出海口岸。2019年全省沿海港口货物吞吐量达11.60亿吨，较上年增长0.6%，集装箱吞吐量达412.7万标准箱，较上年下降3.1%。河北省优越的区位条件及便利的交通基础为经济社会发展提供良好支撑。

河北省地貌丰富，是中国唯一兼有高原、山地、丘陵、平原、湖泊和海滨的省份。河北省自然资源丰富。矿产资源方面，河北省目前已发现各类矿产156种，其中探明储量的矿产125种，储量居全国大陆省份前5位的有39种。能源方面，河北省地热资源分布广泛，总量相当于标准煤418.91亿吨，可采量相当于标准煤93.83亿吨；陆上风能资源总储量7400万千瓦，近海风电场技术可开发量超过200万千瓦。河北省海岸线长487公里，沿海地区处于环渤海经济圈的中心地带，是全国五个重点海洋开发区之一，海洋生物、港口、原盐、石油、旅游等海洋资源丰富，气候环境适宜，海洋灾害少，是发展海水养殖、盐和盐化工、港口运输、滨海旅游等产业的优良地带。目前主要海洋产业是水产、交通运输、修造船、原盐、盐化工、

石油和旅游。旅游资源方面，河北省现有各级各类景区景点 400 多个，其中包括世界文化遗产 3 处，国家级历史文化名城 5 座，中国优秀旅游城市 4 个，国家级风景名胜区 7 处，国家级森林公园 11 个等，是全国的旅游资源大省。

河北省在国家发展全局中具有重要的政治、经济地位，近年来国家相继推进的京津冀协同发展、建设雄安新区和 2022 年冬奥会等战略及机遇，对河北经济、社会、文化发展起到了重大推进作用。2015 年 4 月，中共中央政治局会议审议通过《京津冀协同发展规划纲要》，赋予河北“全国现代商贸物流重要基地、产业转型升级试验区、新型城镇化与城乡统筹示范区、京津冀生态环境支撑区”的战略定位，旨在纾解北京非首都功效，实现区域协同发展目标。2015 年 9 月，国务院批复实施《环渤海地区合作发展纲要》，建立由北京市牵头，涵盖天津、河北、山西等 7 省（区、市）的环渤海地区合作发展协调机制，为河北省在更大区域参与生产力布局调整和产业链重构，加快沿海地区率先发展提供了重要机遇。2017 年 4 月，中共中央、国务院决定设立国家级新区—雄安新区，规划范围涵盖河北省雄县、容城、安新等 3 个县及周边部分区域，对 3 县及周边区域实行托管，并作为中国（河北）自由贸易试验区组成部分。雄安新区的设立是深入推进京津冀协同发展的一项重大决策部署，对于集中疏解北京非首都功能，探索人口经济密集地区优化开发新模式，调整优化京津冀城市布局和空间结构，培育创新驱动发展新引擎具有重大意义。2015 年北京、河北张家口作为共同主办城市获得了 2022 年冬奥会的举办权，届时张家口将与延庆一同承办所有雪上项目，连接北京与张家口的高速铁路、公路项目相继开通建设，高速铁路已通车，对于促进区域协调发展、培育壮大冰雪产业等新兴产业、提高河北知名度、美誉度、开放度提供了重要机遇。

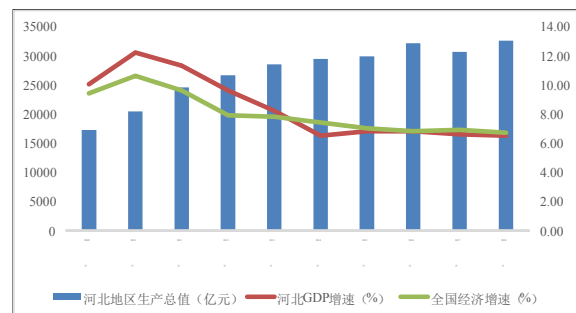
总体来看，河北战略地位显著，交通便利，自然资源丰富，为其经济发展创造了有利条件。

随着京津冀协同发展、雄安新区、冬奥会筹建等政策及战略的推进，河北区域经济发展和财政实力增长具备一定潜力。

2. 区域发展状况

过去十年，河北经济持续持续发展，经济总量大幅增长，河北省地区生产总值由 2009 年的 17235.48 亿元增长至 2018 年的 32494.6 亿元（国家统计局修订数据，下同），年均复合增长达 7.30%，经济总量居全国前列，2018 年地区生产总值在全国 31 个省市中排名第 9 位。2019 年河北省实现地区生产总值 35104.5 亿元，比上年增长 6.8%。2014 年以来，受国内外经济环境、化解过剩产能等因素影响，河北经济增长由高速向中高速转变趋势明显，增速低于全国平均水平。未来随着京津冀协同发展、雄安新区建设等区域战略的深入推进，预计河北经济仍可保持平稳较快增长。

图1 河北生产总值及增速情况



注：2017—2018 年数据为依据地区生产总值核算制度和第四次全国经济普查结果，国家统计局公布的修订数据，其他年度数据为统计公报数据、未做修订

数据来源：河北统计年鉴、统计公报、国家统计局等

产业结构

随着经济发展及产业结构的调整升级，河北产业结构逐步优化，2009—2019 年，三次产业结构由 13.0:52.1:34.9 调整为 10.0:38.7:51.3，其中第一产业和第二产业占比下降，第三产业比重逐年提升，2018 年第三产业增加值占比首次超过 50%，2019 年第三产业增加值占比进一步上升，对全省国民经济贡献进一步加大。

依托于丰富的煤炭、钢铁等资源优势及便利的交通条件，近年来，河北逐步形成了以装

备制造、钢铁、石化、食品、医药、建材、纺织服装等七大产业为主导并涵盖 40 个工业行业大类的较为完备的产业体系，钢材、平板玻璃、青霉素、维生素 C、皮卡、SUV 等产品产量居全国第 1 位。近年来，河北工业产值有所增长，但受宏观经济下行压力较大、化解过剩产能及治理大气污染等因素影响，工业经济增长乏力，2016—2018 年，河北分别实现全部工业增加值 13194.4 亿元、15325.8 亿元和 13698.0 亿元。截至 2018 年底，河北共有规模以上工业企业 14943 个，工业增加值对 GDP 贡献率 38%。2019 年河北省全部工业增加值 11503.0 亿元，比上年增长 5.2%；当年底，河北共有规模以上工业企业 13186 个，当年规模以上工业增加值同比增长 5.6%，增速高低于全国 0.1 个百分点。河北工业产业中“高污染、高能耗和资源消耗”产业占比较大，且产业链较短，产品附加值低，创新能力较弱，在节能降耗和污染防治硬约束逐步趋紧的大背景下，面临较大的去产能、产业升级和结构调整压力。2018 年 2 月，河北省政府发布《关于加快推进工业转型升级建设现代化工业体系的指导意见》，指出到 2020 年初步构建起以“产业结构优、创新能力强、质量效益好、集约水平高、发展模式新、能耗排放低、融合程度强、开发层次高”为主要特征的现代化工业体系，着力打造高端装备、信息技术、生物医药等 7 个战略性新兴产业，钢铁、石化、食品等 4 个优势传统产业链和工业设计等 5 个现代生产性服务业产业链，推进工业由高速增长向高质量发展转变。后续随着《河北省“万企转型”实施方案》《河北省支持“万企转型”若干政策措施》等指导性文件的发布，工业转型升级的方向、重点和路径得到明确，有利于提升产业基础能力和产业链现代化水平。

河北服务业以现代物流、信息服务、文化旅游等为主。伴随着河北产业结构调整升级，2018 年河北服务业增加值比重首次突破 50%，对经济增长贡献首次超过工业，2019 年达到

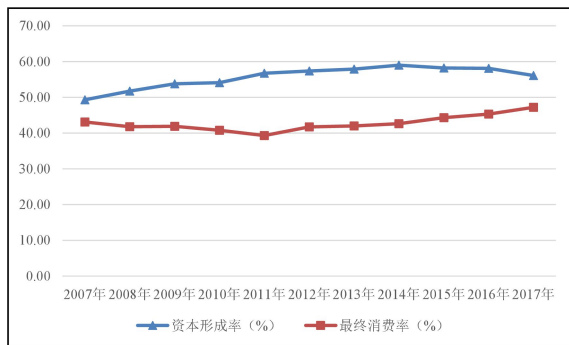
51.3%，成为拉动全省经济增长的重要动力。近年来，河北旅游业呈现高速发展态势，接待国内外旅游者总人数逐年增长，2018 年超过 7.8 亿人次，2017—2019 年，分别实现旅游总收入 6140.9 亿元、7636.4 亿元和 9313.4 亿元，分别同比增长 31.9%、24.4%和 22.0%。房地产市场方面，2016—2018 年，河北商品房销售面积逐年下降，2018 年为 5251.9 万平方米，同比下降 18.3%；同期，商品房销售额波动中略有上升，2018 年为 4035 亿元。2016—2018 年，河北房地产开发投资规模波动下降，2018 年为 4476.4 亿元，同比下降 7.2%。2019 年河北房地产开发投资同比下降 2.9%，速度有所放缓。截至 2018 年底，河北商品房待售面积 918.1 万平方米，同比下降 13.1%，去库存力度明显但仍存在一定的库存压力。河北服务业蓬勃发展的同时，仍存在发展不平衡、不充分等问题。为此，河北省人民政府于 2018 年 7 月印发了《关于加快推进现代服务业创新发展的实施意见》，围绕到 2020 年基本构建起新技术支撑、新业态引领、新模式广泛应用的现代服务业体系的目标，提出具体 27 个实施路径和行动专栏，为促进河北省服务业创新发展指明方向。

投资、消费和进出口

2007—2017 年，河北资本形成率和消费率均波动上升，投资率高于全国平均水平。由河北资本形成率及最终消费率看出，河北经济增长主要依靠投资及消费拉动。投资主要方向包括制造业、房地产业、水利、环境和公共设施管理业、交通运输、仓储和邮政业等。2016—2017 年，河北省全社会固定资产投资规模分别为 31750.0 亿元和 33406.8 亿元，同比增速分别为 7.8%和 5.2%。2018—2019 年，河北省全社会固定资产投资比上年分别增长 5.7%和 5.8%。近年来，河北省固定资产投资增速有所放缓。分产业来看，河北省固定资产投资以二、三产业为主，2019 年固定资产投资(不含农户)中，第一产业投资比上年下降 3.9%；第二、三产业投资分别增长 2.0%和 10.4%。工业技改投资增

长 7.2%，占工业投资的比重为 61.6%。基础设施投资增长 15.6%，占固定资产投资（不含农户）的比重为 26.8%，比上年提高 2.2 个百分点。民间固定资产投资增长 2.1%，占固定资产投资（不含农户）的比重为 72.8%。整体看，近年来河北固定资产投资增速虽有所下降，但投资结构有所优化。

图 2 河北资本形成率及最终消费率情况



数据来源：Wind

消费是河北经济增长的主要推动力，近年来保持增长趋势，2016—2019 年，河北全年社会消费品零售总额分别为 14364.7 亿元、15907.6 亿元、16537.1 亿元和 17934.2 亿元，分别同比增长 10.6%、10.7%、9.0%和 8.4%。2019 年，河北省居民人均消费支出 17987 元，增长 7.6%，居民消费升级提质。河北消费规模的扩大主要得益于居民收入水平的提高，近年来河北省城镇居民人均可支配收入增速均在 8%以上，农村居民人均可支配收入增速均在 7.9%以上。

2016—2019 年，河北省进出口总值分别为 3074.7 亿元、3375.8 亿元、3551.6 亿元和 4001.6 亿元，同比分别变动 -3.7%、9.7%、5.1%和 12.6%。2019 年，河北省出口总值 2370.3 亿元，增长 5.7%；进口总值 1631.3 亿元，增长 24.4%。在出口中以机电产品、钢材、服装纺织、高新技术产品等为主。2019 年，河北对“一带一路”沿线国家进出口总额 1277.2 亿元，比上年增长 18.1%。其中，出口 958.6 亿元，增长 8.8%；进口 318.6 亿元，增长 59.5%。

整体看，近年来河北经济增速趋缓，工业

经济增长乏力，未来固定资产投资下行压力较大、投资结构优化升级，对其经济增长带来一定挑战。

3. 区域金融环境

根据《河北省 2019 年国民经济和社会发展统计公报》，2019 年底，河北全省全部金融机构人民币各项存款余额 72884.5 亿元，比年初增加 6950.1 亿元，其中住户存款余额 46558.5 亿元，比年初增加 6176.8 亿元。全部金融机构人民币各项贷款余额 53448.1 亿元，比年初增加 5356.1 亿元。

近年来河北金融运行保持稳健，金融业资产规模稳步扩大，金融服务实体经济的能力进一步提升。

4. 未来发展

2020 年河北经济和社会发展主要预期目标为：地区生产总值增长 6.5%左右，一般公共预算收入增长 6.5%，固定资产投资增长 6%以上，社会消费品零售总额增长 9%左右，进出口总值增长 5%左右；城乡居民人均可支配收入分别增长 7%左右和 7.5%左右；居民消费价格涨幅控制在 3.5%左右；PM2.5 平均浓度下降 3%左右。

河北“十三五规划”提出的发展目标是：在提高发展平衡性、包容性、可持续性的基础上，经济保持中高速，增长速度高于全国平均水平；发展迈入中高端，质量效益提升幅度高于周边地区；环境治理大见效，空气质量改善程度明显高于以往；生产总值比 2010 年翻一番以上，城乡居民人均可支配收入比 2010 年翻一番以上；到 2020 年如期全面建成小康社会。河北省将充分发挥地区特色优势，推进经济发展、创新驱动、民生福祉、资源环境等领域改革创新，实现高质量发展、全面建成小康社会等目标任务。

总体来看，河北近年经济规模稳步增长，产业结构不断调整优化，未来发展战略目标明确，但联合资信也关注到，河北经济发展面临

产能过剩及产业结构转型升级压力，同时污染治理和生态修复工作仍待进一步加强，加之国际国内发展的不确定性因素仍然较多，经济下行压力仍然较大，河北在获得一定机遇的同时，也将面临各种挑战。

四、地方政府财政实力

1. 地方政府行政地位及财税体制

目前中国实行中央、省、市、县、镇/乡 5 级行政体制。由于“国家实行一级政府一级预算”原则，相应地，中国财政也实行五级财政体制。《预算法》划分了中央和地方财政的收支范围，而省级及省以下各级财政收支范围由省政府明确，或由省政府授权下级财政决定，如省管县，其在财政预算、决算、转移支付、专项资金补助、资金调度、债务管理等方面，由省级财政直接对县级财政进行管理。一般而言，地方政府行政级别越高，财政收支自由调节的空间就越大。

中央与河北省收入划分

中央与河北省的收入划分以 1994 年实行的分税制财政管理体制为依据，税收收入分为中央政府固定收入、地方政府固定收入和中央政府与地方政府共享收入。其中，中央固定收入包括关税，海关代征消费税和增值税，消费税，车辆购置税，铁路、邮政、银行、石油石化等部分企业集中缴纳的税收（包括营业税、所得税、利润和城市维护建设税）等；地方固定收入包括营业税，城镇土地使用税，城市维护建设税，资源税，房产税，车船税，印花税，烟叶税，耕地占用税，契税，土地增值税，非税收入等；中央与地方共享收入包括增值税、企业所得税和个人所得税，其中企业所得税和个人所得税中央与地方按 60%：40% 的比例分享。2016 年 5 月全面推行营改增试点后，增值税中央与省按 50% 和 50% 的比例分享，河北省主体税种由营业税变更为增值税。

转移支付情况

河北省作为我国华北地区重要经济体，历年获得中央政府转移性收入规模大。根据《河北省 2016—2018 年省本级和全省财政决算》及河北省财政厅提供数据，2016—2018 年，河北省分别获得上级补助收入 2778.22 亿元、2934.58 亿元和 3230.69 亿元。河北省获得上级补助收入中转移支付收入占比高，2016—2018 年占上级补助收入比重分别为 85.33%、85.54% 和 87.16%。

表2 2016—2018年河北省获得上级补助收入情况
(单位：亿元)

项目	2016年	2017年	2018年
一般公共预算：上级补助收入	2705.09	2893.92	3199.75
1. 返还性收入	334.50	383.70	383.70
2. 转移支付收入	2370.60	2510.20	2816.00
2.1 一般性转移支付收入	1491.10	1610.50	1880.60
2.2 专项转移支付收入	879.50	899.70	935.40
政府性基金预算：上级补助收入	29.34	25.67	23.22
国有资本经营预算：上级补助收入	43.79	14.99	7.72
合计	2778.22	2934.58	3230.69

注：加总数与分项合计数产生误差系四舍五入造成

资料来源：《河北省 2016—2018 年省本级和全省财政决算》、河北省财政厅提供

总体看，河北省作为我国华北地区重要经济体，直接获得的中央政府支持力度大，对于区域经济增长和财政收入提升形成有效保障。

2. 地方财政收支运行情况

(1) 财政收支概况

根据《河北省 2016—2018 年省本级和全省财政决算》及河北省财政厅提供资料，河北省全辖财政收入/支出总计主要包括一般公共预算收入/支出总计、政府性基金收入/支出总计和国有资本经营收入/支出总计。

表3 2016—2018年河北省财政收支构成情况
(单位：亿元)

项目	2016年	2017年	2018年
一般公共预算收入总计	8068.30	8215.97	9467.20
政府性基金收入总计	2596.83	3460.07	4207.03

国有资本经营收入总计	56.40	31.47	44.99
财政收入总计	10721.53	11707.51	13719.22
一般公共预算支出总计	8068.30	8215.97	9467.20
政府性基金支出总计	2596.83	3460.07	4207.03
国有资本经营支出总计	56.40	31.47	44.99
财政支出总计	10721.53	11707.51	13719.22

注：加总数与分项合计数产生误差系四舍五入造成。

资料来源：《河北省 2016—2018 年省本级和全省财政决算》、河北省财政厅提供

从收入结构来看，2016—2018 年，河北省财政收入均以一般公共预算收入为主，一般公共预算收入总计在河北省财政收入总计中的占比均超过 69%。2018 年，河北省财政收入总计中，一般公共预算收入总计、政府性基金收入总计和国有资本经营收入总计占比分别为 69%、30.67%和 0.33%。

表4 2016—2018年河北省全辖财政收入总计情况

(单位：亿元)

主要指标	2016 年	2017 年	2018 年
1. 一般公共预算收入总计 (1.1+1.2+1.3+1.4+1.5+1.6+1.7)	8068.30	8215.97	9467.20
1.1 一般公共预算收入 (1.1.1+1.1.2)	2849.87	3233.83	3513.86
1.1.1 税收收入	1996.13	2199.35	2555.82
1.1.2 非税收入	853.75	1034.48	958.04
1.2 上级补助收入	2705.09	2893.92	3199.75
1.3 一般债务收入	1489.48	764.01	1194.30
1.4 上年结转	221.11	248.41	277.20
1.5 调入资金	403.65	607.55	689.60
1.6 调入预算稳定调节基金	398.36	456.62	579.60
1.7 待偿债置换一般债券上年结余及国债转贷资金上年结余	0.74	11.61	12.90
2. 政府性基金预算收入总计 (2.1+2.2+2.3+2.4+2.5+2.6)	2596.83	3460.07	4207.03
2.1 政府性基金收入	1581.23	2418.58	2907.14
其中：国有土地使用权出让收入	1208.87	1929.90	2348.91
车辆通行费收入	181.09	215.22	236.97
2.2 上级补助收入	29.34	25.67	23.22
2.3 专项债务收入	802.71	804.78	951.25
2.4 上年结转	165.65	207.16	319.74
2.5 待偿债置换专项债券上年结余	0.03	2.13	1.79
2.6 调入资金	17.87	1.76	3.89
3. 国有资本经营收入总计	56.40	31.47	44.99
4. 社会保险基金收入总计 (4.1+4.2)	3379.17	3886.71	5108.74
4.1 社会保险基金收入	1783.41	2222.60	3225.22
4.2 上年结余	1595.76	1664.11	1883.52

财政收入总计 (1+2+3)	10721.53	11707.51	13719.22
-----------------------	-----------------	-----------------	-----------------

注：加总数与分项合计数产生误差系四舍五入造成。

资料来源：《河北省 2016—2018 年省本级和全省财政决算》、河北省财政厅提供

从收入水平看，2016—2018 年，河北省分别实现一般公共预算收入 2849.87 亿元、3233.83 亿元和 3513.86 亿元，其中税收收入占比分别为 70.04%、68.01%和 72.74%。2018 年河北省一般公共预算收入/GDP 为 10.81%。对比全国整体水平（10.87%）和其他地区情况，河北省一般公共预算收入占 GDP 比重低于全国平均水平，在全国各省市排名第十八位。

从支出结构来看，2016—2018 年，河北省财政支出总计以一般公共预算支出总计为主，2018 年一般公共预算支出总计占比为 69%；近三年财政支出总计快速增长，年均复合增长 13.12%。

从收支平衡情况看，近三年河北省财政收支平衡。2018 年，河北省一般公共预算年终结余 325.20 亿元；政府性基金预算年终结余 297.89 亿元。河北省财政预算完成情况良好，有效地促进了经济社会健康发展和人民生活水平持续提高。

(2) 财政收支构成情况

一般公共预算收支情况

2016—2018 年，河北省一般公共预算收入总计分别为 8068.30 亿元、8215.97 亿元和 9467.20 亿元。2016—2018 年，河北省一般公共预算收入分别为 2849.87 亿元、3233.83 亿元和 3513.86 亿元，年均复合增长 11.04%，2017 年一般公共预算收入增长较快主要系国有资源（资产）有偿使用收入、企业所得税、契税及专项收入等增加。与全国其他省市相比，河北省一般公共预算收入在全国处于中上游水平，2018 年收入规模位于全国 31 个省市的第 9 位。2018 年，河北省上级补助收入 3199.75 亿元，同比增长 10.57%，延续近年来持续增长趋势；一般债务收入 1194.30 亿元，同比大幅增长。

河北省一般公共预算收入以税收收入为主，但税收收入占比一般，2016—2018 年税收

收入占比分别为 70.04%、68.01%和 72.74%。随着营改增的全面推进，河北省主体税种从营业税、企业所得税和增值税调整为目前的增值税和企业所得税。2016—2018 年，河北省税收收入分别为 1996.13 亿元、2199.35 亿元和 2555.82 亿元，年均复合增长 13.15%，2018 年增幅高达 16.21%，主要系增值税、企业所得税和土地增值税收入增长较多所致。河北省非税收入主要由专项收入、国有资源（资产）有偿使用收入、行政事业性收费收入和罚没收入构成，2016—2018 年，分别为 853.75 亿元、1034.48 亿元和 958.04 亿元，年均复合增长 5.93%，主要系国有资源（资产）有偿使用收入有所波动。

2016—2018 年，河北省一般公共预算支出快速增长。从构成来看，2016—2018 年，河北省一般公共预算支出以教育支出、社会保障和就业支出、农林水支出、城乡社区支出和医疗卫生支出为主，2018 年上述五项支出合计 4789.12 亿元，占一般公共预算支出合计的 61.99%。

表5 河北省一般公共预算支出总计构成情况
(单位: 亿元)

项目	2016年	2017年	2018年
主要支出:			
一般公共服务支出	551.81	633.18	712.40
公共安全支出	336.57	367.55	422.48
教育支出	1134.89	1276.55	1385.59
科学技术支出	73.18	69.08	77.04
文化体育与传媒支出	87.54	103.19	115.17
节能环保支出	262.80	353.45	433.55
社会保障和就业支出	839.27	976.88	1137.84
医疗卫生支出	547.86	605.10	691.33
农林水支出	800.79	782.91	906.27
城乡社区支出	555.70	455.35	668.09
交通运输支出	251.80	352.42	395.33
住房保障支出	182.01	175.12	199.20
资源勘探信息等支出	125.35	114.05	121.15
国土海洋气象等支出	73.65	118.39	110.08
债务付息支出	80.31	115.36	124.66
其他支出	145.99	140.59	226.04
一般公共预算支出合计	6049.53	6639.18	7726.21
上解中央支出	55.45	70.74	62.90
债务还本支出	1250.87	566.40	703.70
安排预算稳定调节基金	445.13	644.11	643.70

待偿债置换一般债券结余等	18.91	18.32	5.50
年终结余	248.41	277.21	325.20
一般公共预算支出总计	8068.30	8215.97	9467.20

注: 1. 其他支出包括国防支出、商业服务业等支出、粮油物资储备支出等; 2. 加总数与分项合计数产生误差系四舍五入造成

资料来源:《河北省 2016—2018 年省本级和全省财政决算》、河北省财政厅提供

根据河北省财政厅提供的资料，2019 年，河北省完成一般公共预算收入 3742.7 亿元，比上年增长 6.5%。其中，税收收入 2630.4 亿元，增长 2.9%；非税收入 1112.3 亿元，增长 16.1%。同期，河北省一般公共预算支出 8313.7 亿元，增长 7.7%。

总体看，近年来河北省一般公共预算收入保持稳定增长，总体水平位于全国中上游但税收收入占比一般；一般公共预算支出长期以民生支出为主，保障和改善民生力度持续加大。河北省一般公共预算收支平衡对上级补助的依赖程度高。

政府性基金预算收支情况

2016—2018 年，河北省政府性基金预算收入总计分别为 2596.83 亿元、3460.07 亿元和 4207.03 亿元，年均复合增长 27.28%，主要系国有土地使用权出让收入大幅增长所致。2018 年，河北省政府性基金收入 2907.14 亿元，同比增长 20.20%，主要系国有土地使用权出让收入增长所致。

2018 年，河北省政府性基金支出合计 3271.10 亿元，以国有土地使用权出让相关支出（占 81.43%）为主，其余支出范围包括交通运输支出以及其他支出，年终结余 297.89 亿元，政府性基金预算平衡能力强，预算调节弹性大。

表6 河北省政府性基金支出总计构成情况

(单位: 亿元)

项目	2016年	2017年	2018年
国有土地使用权出让相关支出	1359.20	2055.06	2663.74
交通运输支出	191.88	217.18	295.59
其他支出	187.97	226.01	311.77
政府性基金支出合计	1739.06	2498.25	3271.10
债务还本支出	498.00	232.12	183.64

调出资金	142.90	408.16	452.47
上解上级支出等	9.73	1.79	1.93
结转下年	207.16	319.74	297.89
政府性基金支出总计	2596.83	3460.07	4207.03

注：1. 其他支出包括国有土地收益基金安排的支出、城市基础设施配套费安排的支出、彩票公益金安排的支出等；2. 加总数与分项合计数产生误差系四舍五入造成

资料来源：《河北省 2016-2018 年省本级和全省财政决算》

根据河北省财政厅的提供资料，2019 年，河北省政府性基金预算收入 3328.8 亿元，同口径增长 14.5%。同期，河北省政府性基金预算支出 3846.6 亿元，增长 17.9%。

总体看，河北省政府性基金预算调节弹性大；国有土地使用权收入为河北省政府性基金收入的主要来源，房地产市场波动对基金收入产生一定影响。

社会保险基金预算收支情况

2018 年，河北省社会保险基金收入总计 5108.74 亿元，包括社会保险基金收入 3225.22 亿元和上年结余 1883.52 亿元。同期，河北省社会保险基金支出总计 5108.74 亿元；社会保险基金支出合计 2969.46 亿元，以企业职工基本养老保险基金支出和机关事业单位养老保险基金支出为主；本年收支结余 255.77 亿元，社会保险基金预算平衡能力强。

根据河北省财政厅提供的资料，2019 年，河北省社会保险基金收入 3717.3 亿元，社会保险基金支出 3462.5 亿元。

国有资本经营预算收支情况

2016—2018 年，河北省国有资本经营收入总计分别为 56.40 亿元、31.47 亿元和 44.99 亿元（主要为产权转让收入、利润收入和上级补助），占财政收入总计的比重很小。2018 年，河北省国有资本经营预算年终结余 5.60 亿元。

根据河北省财政厅提供的资料，2019 年，河北省国有资本经营预算收入 26.3 亿元。

（3）未来展望

根据《关于河北省 2019 年预算执行情况和 2020 年预算草案的报告》，2020 年河北省一般公共预算收入预期目标 3986 亿元，增长 6.5%；

一般公共预算支出 8067.9 亿元，增长 13.5%。2020 年，预计河北省政府性基金收入 3240.1 亿元，下降 2.7%；政府性基金支出 3362.4 亿元，增长 6.6%。2020 年，预计河北省国有资本经营预算收入 16.9 亿元，下降 35.9%；社会保险基金预算收入 3326.3 亿元，下降 10.5%。

总体看，河北省一般公共预算收入持续稳步增长，在全国处于中上游水平但税收收入占比一般；政府性基金收入平衡情况好，国有土地使用权出让收入为河北省政府性基金收入的最主要来源；未来土地出让或将受到房地产市场波动、拆迁因素及相关土地政策影响。

五、政府治理

近年来，河北省坚持加强政府治理建设，提升信息披露水平，健全行政决策机制，完善政府工作规则，提高依法行政水平，在政府信息透明度和及时性、信用环境建设、政府购买服务、财政制度和债务管理等方面取得一定成效。

政府信息透明度和及时性方面，河北省根据《中华人民共和国政府信息公开条例》等有关法规制定《河北省实施〈中华人民共和国政府信息公开条例〉办法》，及时披露政务信息。披露内容主要围绕三个板块：围绕法治政府、服务型政府建设，有效发挥公开促落实、促规范、促服务作用；围绕重点领域、重要政策、重大关切，切实加强发布解读回应力度；围绕政务公开能力提升，着力加强平台、队伍和机制建设。2018 年，全省各级行政机关主动公开政府信息 495861 条，其中通过政府公报公开政府信息 366 条，通过政府网站发布政府信息 404119 条，通过政务微博、微信主动公开政府信息 64527 条；通过其他方式公开政府信息 67787 条。全年主动公开规范性文件 1567 条，占制发规范性文件总数的 71.20%。

信用环境方面，河北省积极宣传贯彻《河北省社会信用体系建设规划(2014—2020 年)》，力求加强政务诚信、商务诚信、社会诚信、司

法公信建设，规范信用服务市场发展。按照总体规划、分布实施的原则，河北省计划 2020 年基本建立全省社会信用法规制度和标准体系，全面建成覆盖全社会的信用体系和全省统一的信用信息平台，全面发挥守信激励和失信惩戒机制的作用，明显改善经济社会发展信用环境，普遍提高市场和社会满意度。

政府购买服务方面，河北省通过建立河北政府采购公共服务平台、制定并发布相关制度、确定政府采购目录和政府采购负面清单等措施，为省内政府采购工作的平稳健康发展打下了坚实的基础。2016 年，河北省出台了《河北省财政厅关于进一步提高政府采购工作效率的通知》（冀财采〔2016〕13 号），从预算的编制和执行、明确采购人的责任、加强政府采购制度和机制建设以及建立人才保障制度四个方面入手，切实提升了政府购买服务的工作效率。之后河北省印发了《关于通过政府购买服务支持社会组织培育发展的指导意见》（财综〔2016〕54 号）《关于加强对政府采购违法违规行为和不良行为记录管理的通知》（冀财采〔2016〕19 号）和《关于严防严惩政府采购恶意串通和合同转包行为的指导意见》（冀财采〔2019〕16 号）等文件，为河北省做好政府采购、健全政府购买社会工作服务制度发挥了重要作用。

财政制度方面，河北省从多方面深化财政制度改革。预算管理方面，河北省政府全面实施预算绩效管理，于 2018 年印发了《全面实施预算绩效管理的实施意见》，集中对所有市县开展预算绩效管理改革对标评估，对省级 110 项专项资金绩效目标实施一对一审核；围绕 15 个重点领域财政专项资金开展绩效评价，涉及资金 591 亿元。财政体制改革方面，近年来河北省扎实推进财政事权与支出责任划分改革，2018 年明确划分基本公共服务领域 8 类 18 项、外事领域 11 项、医疗卫生领域 10 项财政事权和支出责任。税务治理方面，2017 年，河北省完成全国唯一的水资源税改革试点，构建起规范的征管模式和完善的配套机制，形成了可复

制经验；2018 年，河北省开征农业生产超限量水资源税，水资源税征收范围实现全覆盖，环保税改革的推进有效提升了企业节能减排、转型升级的积极性。此外，河北省的国有资产管理情况报告制度在全国率先实现市级层面全覆盖，省级经营性国有资产首批改革企业实现集中统一监管。通过对预算管理、财政体制、税务治理和国有资产管理等方面的持续深化改革，河北省的财政制度进一步完善。

债务管理方面，2017 年以来，河北省为加强政府债务政策制度建设，严格防控政府债务风险，先后印发《河北省政府性债务风险应急处置预案》（冀政办字〔2017〕27 号）《河北省省级政府性债务风险防控工作方案》（冀政债办〔2017〕8 号）《非政府债券形式存量政府债务分类处置方案》（冀政债办〔2017〕4 号）和《省对市、县政府债务管理工作绩效评价办法（试行）》（冀财债〔2018〕72 号）等一系列文件。同时，河北省认真落实政府债务限额管理规定，及时将财政部下达的政府债务限额向省人大常委会提请审议，严格履行预算调整程序，研究债务限额分配方案并下达市县，要求市县政府举借债务不得突破批准的限额，确需举借债务的，依照经批准的限额提出本地区当年政府债务举借和使用计划，列入预算调整方案，报本级人大常委会批准，报省政府备案并由省政府代为举借。在政府债务化解方面，河北省根据财政部通报的地方政府债务风险情况，对债务风险提示或预警地区实施通报，并督促政府债务高风险地区制定《政府债务偿还和风险化解规划》、修订完善《政府性债务风险应急处置预案》，加强政府债务风险管控。此外，河北省积极开展政府性债务月报告、隐性债务统计监测和地方政府性债务投资项目资产清查登记，不断完善全口径债务风险监控机制，上述措施为河北省防控区域性、系统性债务风险提供了制度保障。

总体看，河北省政府信息透明度较高，信息披露及时性较好；财政管理办法较为健全，

制度执行情况良好；债务管理制度不断完善，为防范政府性债务风险提供了一定保障。

六、政府债务及偿还能力

1. 地方政府债务规模及结构

2017—2019年，河北省政府债务规模不断增长，2019年底为8753.88亿元，其中一般债务5006.14亿元，占57.19%；专项债务3747.73亿元，占42.81%。2017—2019年，河北省或有债务规模持续下降，2019年底为2360.06亿元。

表7 2017—2019年河北省政府性债务情况
(单位：亿元)

项目	2017年	2018年	2019年
地方政府债务	6151.46	7278.26	8753.88
其中：一般债务	4154.23	4564.17	5006.14
专项债务	1997.23	2714.09	3747.73
或有债务	2876.08	2537.68	2360.06

资料来源：河北省2019—2020年政府债务公开情况表、河北省财政厅提供

从各级政府债务结构来看，2019年底，河北省政府本级债务为785.37亿元，占8.97%；市县债务7968.51亿元，占比为91.03%。或有债务中，省本级和市县分别占42.00%和58.00%。从下属市县债务地区分布看，2019年底河北省政府债务主要集中在石家庄市、唐山市、雄安新区和邯郸市，债务余额分别为1099.55亿元、1208.78亿元、705.52亿元和436.57亿元。

表8 2019年底河北省地方政府性债务情况
(单位：亿元)

举债主体类别	政府债务	或有债务
省本级	785.37	991.16
市县债务	7968.51	1368.90
合计	8753.88	2360.06

资料来源：河北省2019—2020年政府债务公开情况表、河北省财政厅提供

从债务资金投向看，河北省政府性债务资金主要用于保障房建设、市政建设和交通基础

设施建设。具体来看，在政府债务中，用于保障房建设1011.21亿元，市政建设2224.99亿元，交通1103.43亿元，三项之和占政府债务总额的49.57%；在或有债务中，用于交通1737.12亿元，占或有债务总额的73.60%。

表9 2019年底河北省政府性债务余额支出投向情况
(单位：亿元)

债务支出投向类别	政府债务	或有债务
保障房建设	1011.21	106.46
土地储备	784.05	0.00
市政建设	2224.99	86.51
交通	1103.43	1737.12
生态环保	281.58	3.16
农林水利建设	354.12	0.00
医疗社保	149.15	22.48
教育科学文化	551.12	14.57
其他	2294.23	389.76
合计	8753.88	2360.06

资料来源：河北省财政厅提供

债务限额方面，经国务院批准，2019年底河北省政府债务限额为10208.09亿元，较2018年底增加1687.09亿元。截至2019年底，河北省政府负有偿还责任的债务总额为8753.88亿元，距债务限额尚余1454.21亿元，未来仍有一定的融资空间。

为加快地方政府债券发行使用进度，财政部提前下达部分2020年新增地方政府债务限额，河北省获得提前下达的债务限额合计1374亿元，其中一般债券364亿元、专项债券1010亿元。

表10 2017—2019年河北省政府债务限额情况
(单位：亿元)

项目	2017年	2018年	2019年
政府债务限额	7202.00	8521.00	10208.09
其中：一般债务	4931.57	5455.60	5983.81
专项债务	2270.43	3065.40	4224.28

资料来源：河北省2019—2020年政府债务公开情况表、河北省政府债券信息披露文件

总体看，河北省政府性债务资金主要用于

保障房建设、市政建设和交通基础设施建设，未来仍有一定的融资空间。

2. 地方政府偿债能力

政府债务/GDP

2017—2019年，河北省政府债务/当年GDP持续增长，分别为20.08%、22.40%和24.94%。总体看，河北省政府债务/当年GDP处于一般水平，债务负担一般。

债务率

2017—2018年，河北省财政收入总计（剔除债务收入后）分别为10138.72亿元和11573.67亿元，政府债务分别为6151.46亿元和7278.26亿元。同期，政府债务与财政收入总计（剔除债务收入后）比率有所上升，分别为60.67%和62.89%。河北省债务率处于一般水平。

从到期债务的年度分布看，2020—2022年，河北省需要偿还的到期政府债务分别为734.88亿元、1073.90亿元和1055.47亿元，分别相当于2019年底全部政府债务的8.39%、12.27%和12.06%；2022年以后需要偿还的到期政府债务5889.62亿元，占全部政府债务的67.28%。整体看，未来三年河北省政府集中偿付压力不大。

总体看，河北省政府债务负担一般，债务偿还能力较强，未来三年河北省政府集中偿债压力不大，考虑其能持续获得较大规模的上级补助，未来仍有一定的融资空间，整体债务风险很低，偿债能力很强。

七、本批民生事业专项债券偿还能力分析

1. 本批民生事业专项债券概况

本批民生事业专项债券包括2020年河北省民生事业专项债券（七期）—2020年河北省政府专项债券（十七期）（以下简称“十七期债券”）、2020年河北省民生事业专项债券（八期）—2020年河北省政府专项债券（十八期）（以下简称“十八期债券”），发行规模分别为9.32亿元和146.18亿元，期限分别为5年和

10年。还本付息方式为：十七期债券每年付息一次，在债券存续期的第3~5年分别还本30%、30%和40%；十八期债券每半年付息一次，在债券存续期的第6~10年每年还本20%。

本批民生事业专项债券全部为新增债券，募集资金拟专项用于河北省所辖石家庄、唐山、秦皇岛、邯郸、邢台、保定、张家口、承德、沧州、廊坊和衡水等11设区市的民生事业建设。

表11 本批民生事业专项债券概况（单位：亿元、年）

债券名称	发行规模	期限	还本付息方式
2020年河北省民生事业专项债券（七期）—2020年河北省政府专项债券（十七期）	9.32	5	每年付息一次，在债券存续期的第3~5年分别还本30%、30%和40%
2020年河北省民生事业专项债券（八期）—2020年河北省政府专项债券（十八期）	146.18	10	每半年付息一次，在债券存续期的第6~10年分别还本20%
合计	155.50	--	--

资料来源：河北省财政厅

2. 本批民生事业专项债券对河北省政府债务的影响

本批民生事业专项债券拟发行规模合计155.50亿元，均为新增债券，相当于2019年底河北省政府负有偿还责任债务的1.78%，其发行对河北省政府整体债务的影响不大。

截至报告出具日，财政部共提前下达2020年新增地方政府债务限额28480亿元，河北省获得提前下达部分债务限额1374亿元，其中一般债券364亿元，专项债券1010亿元。本批民生事业专项债券发行规模占河北省提前下达的2020年新增专项债券限额的15.40%。

3. 本批民生事业专项债券偿还能力分析

财政部《关于试点发展项目收益与融资自求平衡的地方政府专项债券品种的通知》（财预〔2017〕89号）提出，在法定专项债务限额内，各地方按照本地区政府性基金收入项目分类发行专项债券，着力发展实现项目收益与融资自求平衡的专项债券品种。

本批民生事业专项债券募集资金由财政部门纳入政府性基金预算管理，以项目预期收入作为债券还本付息的资金来源。项目对应的收入暂时难以实现，不能偿还到期债券本金时，可在专项债券限额内发行专项债券周转偿还，项目收入实现后予以归还。

**2020年河北省民生事业专项债券（七期）
- 2020年河北省政府专项债券（十七期）**

十七期债券发行规模为9.32亿元，期限为

5年，募集资金拟用于张家口经开区许家庄电厂二期供热管网工程项目、正定高新技术产业开发区再生水厂工程等27个项目，根据第三方出具的项目收益与融资自求平衡方案专项评价报告，在预定的假设条件下，债券存续期内，十七期债券各募投项目实现的可用于资金平衡的相关收益对项目使用债券资金本息的覆盖倍数在1.30倍~13.37倍之间，项目收益均可满足债券存续期间的还本付息需求。

表12 十七期债券募投项目资金平衡情况（单位：亿元、倍）

项目名称	项目所属区域	项目总投资	之前年度发行的专项债券		十七期债券		未来债券发行		其他融资支出	预期收入来源	存续期内可用于资金平衡的相关收益	存续期内可用于资金平衡的相关收益对项目使用十七期债券本息覆盖倍数	存续期内可用于资金平衡的相关收益对全部融资本息覆盖倍数
			募集资金	到期本息	募集资金	到期本息	金额	到期本息					
正定高新技术产业开发区再生水厂工程	石家庄市	0.56	--	--	0.39	0.45	--	--	--	自来水销售	0.85	1.87	--
唐山市汉沽管理区农垦博物馆	唐山市	0.47	--	--	0.30	0.35	--	--	--	门票、观影、商铺租赁	0.56	1.62	--
河北省玉田县职业技术教育中心产教融合工程	唐山市	0.32	--	--	0.12	0.14	--	--	--	住宿费、财政拨款	0.23	1.64	--
海港区新型冠状病毒肺炎疫情防控设备采购	秦皇岛市	0.18	--	--	0.10	0.12	--	--	--	检测费	0.39	3.32	--
冀南新区供水管网工程及供水站改造工程项目	邯郸市	0.35	--	--	0.24	0.28	--	--	--	自来水销售	0.41	1.48	--
鸡泽县妇幼保健院迁建项目	邯郸市	0.21	--	--	0.08	0.09	--	--	--	门诊费和住院费	0.25	2.63	--
广宗县污水处理厂提标改造工程	邢台市	0.29	--	--	0.23	0.27	--	--	--	污水处理费、中水再用、土地使用权出让	0.72	2.69	--
南宫市第三污水处理厂	邢台市	0.82	--	--	0.35	0.41	--	--	--	污水处理费、土地使用权出让	2.26	5.54	--
易县经济开发区起步区给水厂项目	保定市	0.77	--	--	0.26	0.30	--	--	--	自来水销售	0.46	1.54	--
易县经济开发区污水管线一期工程	保定市	0.46	--	--	0.32	0.37	--	--	--	污水处理	0.58	1.56	--
张家口经开区许家庄电厂二期供热	张家口	5.19	--	--	1.00	1.16	--	--	--	供热收入	2.53	2.17	--

项目名称	项目所属区域	项目总投资	之前年度发行的专项债券		十七期债券		未来债券发行		其他融资支出	预期收入来源	存续期内可用于资金平衡的相关收益	存续期内可用于资金平衡的相关收益对项目使用十七期债券本息覆盖倍数	存续期内可用于资金平衡的相关收益对全部融资本息覆盖倍数
			募集资金	到期本息	募集资金	到期本息	金额	到期本息					
管网工程项目	市												
虹桥北路和中兴北路地下综合管廊项目		4.52	--	--	1.00	1.16	--	--	--	管线入廊、运营维护、广告牌出租	1.51	1.30	--
张家口市智慧停车项目		1.20	--	--	0.30	0.35	--	--	--	停车费、停车场建设和设备维护、广告牌出租	0.46	1.33	--
宣化科技职业学院实训大厦		0.90	0.17	0.20	0.20	0.23	--	--	--	学费、住宿费	0.58	2.50	1.35
生命科学园项目建设		11.09	2.00	2.36	1.00	1.16	--	--	--	厂房出售、出租, 物业费等	8.17	7.02	2.31
黄骅港旅游码头工程		0.93	--	--	0.25	0.29	--	--	--	客运、停车费、摊位出租和纪念品销售	0.42	1.43	--
沧州渤海新区沧海文化产业基础设施配套项目		7.99	1.50	1.75	0.60	0.70	--	--	--	门票、商业租赁和土地溢价	4.17	5.97	1.71
孟村回族自治县人饮江水直供工程	沧州市	0.13	--	--	0.10	0.12	--	--	--	自来水销售	0.26	2.25	--
黄骅市中医医院住院楼扩建工程		1.47	0.30	0.34	0.20	0.23	--	--	--	医疗收入	7.25	10.38	2.39
新医院建设项目		3.00	1.60	1.99	0.40	0.47	--	--	--	门诊费、住院费和停车费			
廊坊开发区第二污水处理厂工程		1.57	--	--	0.55	0.64	0.54	0.63	--	污水处理费、土地使用权出让	2.45	3.83	1.93
廊坊经济技术开发区污水处理厂提标改造工程	廊坊市	0.80	--	--	0.55	0.64	--	--	--	污水处理费	1.04	1.63	--
安次区医院迁址新建地下停车场项目		0.38	--	--	0.16	0.19	--	--	--	医疗收入、政府补助	2.49	13.37	--
冀州区供热支线管网建设工程		0.12	--	--	0.06	0.07	--	--	--	管网建设费	0.11	1.54	--
景县污水处理厂提标工程项目		0.22	--	--	0.17	0.20	--	--	--	污水处理费	0.34	1.73	--
龙华污水处理厂提标改造及镇区污水管网工程	衡水市	0.56	--	--	0.20	0.23	--	--	--	污水处理费	0.33	1.42	--
深州市医院改扩建		0.25	--	--	0.19	0.22	--	--	--	门诊费、住院费	1.26	5.68	--
合计	--	44.74	5.57	6.64	9.32	10.84	0.54	0.63	--	--	40.08	3.70	3.49

注：假设十七期债券发行成本为4%

资料来源：河北省财政厅

2020年河北省民生事业专项债券（八期）
- 2020年河北省政府专项债券（十八期）

十八期债券发行规模为146.18亿元，期限为10年，募集资金拟用于赞皇县教育新学区一期项目、唐山市中医医院迁建工程等141个项目，根据第三方出具的项目收益与融资自求平

衡方案专项评价报告，在预定的假设条件下，债券存续期内，十八期债券各募投项目实现的可用于资金平衡的相关收益对项目使用债券资金本息的覆盖倍数在1.30倍~22.17倍之间，项目收益可满足债券存续期间的还本付息需求。

表13 十八期债券募投项目资金平衡情况（单位：亿元、倍）

项目名称	项目所属区域	项目总投资	之前年度发行的专项债券		十八期债券		未来债券发行		其他融资支出	预期收入来源	存续期内可用于资金平衡的相关收益	存续期内可用于资金平衡的相关收益对十八期债券本息覆盖倍数	存续期内可用于资金平衡的相关收益对全部融资本息覆盖倍数
			募集资金	到期本息	募集资金	到期本息	金额	到期本息					
高新区江水转换供水管网改造工程	石家庄市	1.54	--	--	0.30	0.40	--	--	--	自来水销售	0.54	1.37	--
天然气分布式热源站及配套管网工程		4.08	--	--	0.80	1.06	--	--	--	采暖费	3.55	3.36	--
污水处理厂工艺提标工程项目		1.49	--	--	0.30	0.40	--	--	--	污水处理费	1.16	2.94	--
藁城人民医院院内续建项目		0.48	--	--	0.10	0.13	--	--	--	住院费	0.63	4.78	--
石家庄市栾城区绿源污水处理厂扩容提标项目		1.51	--	--	0.65	0.86	0.82	1.08	--	污水处理费、中水回用、财政补助	2.86	3.34	1.48
栾城区栾武路（西城大街-天山大街）道路管网工程		2.32	--	--	1.78	2.35	0.53	0.70	--	政府基金拨入	4.63	1.97	1.52
石家庄正定新区怀德大街道及管廊工程		3.62	--	--	1.33	1.76	--	--	--	管廊入廊费和维护费	3.29	1.87	--
正定新区能源站（污水源）供热供冷项目		2.99	--	--	2.39	3.15	--	--	--	采暖费、政府补贴	4.85	1.54	--
石家庄正定新区新城大街北延道路及管廊工程		4.74	--	--	1.30	1.72	--	--	--	管廊入廊费、维护费和土地出让收益	3.84	2.24	--
新区调峰供热站（一期）工程		1.62	--	--	1.00	1.32	--	--	--	供热费、财政补贴、入网配套费	2.41	1.82	--
正定新区中心湖地源热泵2号能源站项目		0.55	--	--	0.44	0.58	--	--	--	供热费	1.02	1.76	--
石家庄正定新区雨水管网项目		6.98	--	--	0.30	0.40	--	--	--	污水处理费	1.95	4.92	--
正定新区燃		0.40	--	--	0.13	0.17	--	--	--	燃气费	0.65	3.76	--

项目名称	项目所属区域	项目总投资	之前年度发行的专项债券		十八期债券		未来债券发行		其他融资支出	预期收入来源	存续期内可用于资金平衡的相关收益	存续期内可用于资金平衡的相关收益对项目使用十八期债券本息覆盖倍数	存续期内可用于资金平衡的相关收益对全部融资本息覆盖倍数
			募集资金	到期本息	募集资金	到期本息	金额	到期本息					
气管网建设工程													
灵寿县国家农村产业融合发展示范园核心区基础设施建设		1.00	--	--	0.80	1.06	--	--	--	物业出租、土地出让	1.44	1.36	--
赞皇县教育新学区一期项目		3.40	--	--	3.40	4.49	--	--	--	学费、住宿费、培训费、物业费、土地出让收益	6.35	1.42	--
元氏县县城经济品味提升配套设施建设工程		1.02	--	--	0.81	1.07	--	--	--	停车费、广告牌出租、土地出让	1.85	1.73	--
赵县第二污水处理厂提升工程		0.55	--	--	0.20	0.26	--	--	--	污水处理费	0.81	3.07	--
辛集市职业技术教育中心改扩建工程		1.46	--	--	0.70	0.92	--	--	--	住宿费、财政补助	1.24	1.34	--
唐山市中医医院迁建工程	唐山市	11.80	--	--	6.00	7.92	--	--	--	门诊费、住院费、手术收入	10.36	1.31	--
芦台经济开发区医院扩建项目		0.30	--	--	0.24	0.32	--	--	--	门诊费、住院费、手术收入	0.42	1.31	--
2020年路北老区老旧小区提升改造工程项目		2.34	--	--	0.90	1.19	--	--	--	物业管理费、广告费、停车费、财政补贴	2.33	1.96	--
唐山市路北疾病预防控制中心(路北卫生计生监督所)		0.55	--	--	0.43	0.57	--	--	--	停车费、广告位出租、疫苗储存与运输、罚款	0.76	1.34	--
唐山市丰润区钢贸退城生态环境治理项目		6.66	--	--	5.33	7.04	--	--	--	土地出让、管网租赁、广告牌出租	9.71	1.38	--
丰润区园东一小区、园东二小区改造工程		0.26	--	--	0.20	0.26	--	--	--	物业费、停车费、广告牌出租	0.36	1.36	--
唐山市丰润区中医医院整体迁建工程项目		4.00	--	--	3.00	3.96	--	--	--	门诊费、住院费、补贴、停车费等	5.91	1.49	--
唐山市丰润区储备林建设项目		1.24	--	--	0.99	1.31	--	--	--	木材或苗木收入、林下经济收益	1.76	1.34	--
河北唐山南堡经济开发区三友生活区老旧小区改造工程		0.51	--	--	0.37	0.49	--	--	--	物业费、停车费、广告牌出租、政府补贴	0.67	1.38	--
曹妃甸城区		0.99	--	--	0.69	0.91	--	--	--	管网租用	1.23	1.35	--

项目名称	项目所属区域	项目总投资	之前年度发行的专项债券		十八期债券		未来债券发行		其他融资支出	预期收入来源	存续期内可用于资金平衡的相关收益	存续期内可用于资金平衡的相关收益对全部融资本息覆盖倍数	存续期内可用于资金平衡的相关收益对全部融资本息覆盖倍数
			募集资金	到期本息	募集资金	到期本息	金额	到期本息					
再生水回用及污水输送管网工程													
曹妃甸装备制造能力提升基础设施建设(一期)项目		5.63	--	--	2.21	2.92	--	--	--	物业租赁、管网租用	5.09	1.75	--
曹妃甸港前物流站一期工程起步区配套工程项目		4.34	--	--	3.40	4.49	--	--	--	集装箱和木材运输	7.28	1.62	--
唐山市南堡经济技术开发区污水二厂工程		2.73	--	--	1.35	1.78	--	--	--	污水处理收入	2.60	1.46	--
现代水产种业中心项目		1.27	--	--	1.00	1.32	--	--	--	水产养殖收入	3.11	2.36	--
壹济禾国际转口贸易仓储物流项目		1.61	--	--	1.10	1.45	--	--	--	仓库和冷库租赁收入	2.03	1.40	--
河北滦州经济开发区供水工程		2.30	--	--	1.80	2.38	--	--	--	项目供水收入	3.13	1.32	--
河北滦南县经济开发区高新技术企业孵化器项目		1.88	--	--	0.70	0.92	--	--	--	综合楼租赁收入、标准化厂房租赁收入等	1.31	1.42	--
滦南县北河新区污水处理厂工程		1.41	--	--	1.10	1.45	--	--	--	污水处理收入和中水销售收入	1.95	1.34	--
滦南县医院新建健康管理中心项目		0.21	--	--	0.17	0.22	--	--	--	健康体检收入、康复医疗收入等	0.33	1.46	--
滦南县嘴东卫生院迁址新建项目		0.08	--	--	0.08	0.11	--	--	--	住院收入和门诊收入	0.14	1.36	--
乐亭县城区自来水管网及水表改造项目		2.74	--	--	2.00	2.60	--	--	--	水费收入、关停自备井和节水增收	3.45	1.33	--
玉田县鸦鸿桥污水处理厂污水管网项目		0.19	--	--	0.12	0.16	--	--	--	廊费收入	0.21	1.30	--
玉田县繁荣北路北延供水及污水管道工程		0.19	--	--	0.15	0.20	--	--	--	排水管网收费	0.28	1.40	--
玉田县宝山万福堂工程		0.14	--	--	0.08	0.11	--	--	--	骨灰存放收入	0.16	1.54	--
工业科技创新服务中心项目		10.50	--	--	5.00	6.60	3.40	4.15	--	工业地产销售收入、地产租赁收入和活化周边工业用地收益	14.31	2.17	1.33
迁安市住房和城乡建设		1.80	--	--	1.80	2.38	--	--	--	自来水收入和污水收入	3.16	1.33	--

项目名称	项目所属区域	项目总投资	之前年度发行的专项债券		十八期债券		未来债券发行		其他融资支出	预期收入来源	存续期内可用于资金平衡的相关收益	存续期内可用于资金平衡的相关收益对项目使用十八期债券本息覆盖倍数	存续期内可用于资金平衡的相关收益对全部融资本息覆盖倍数
			募集资金	到期本息	募集资金	到期本息	金额	到期本息					
局城市北部片区基础设施建设项目	迁安市	0.46	--	--	0.45	0.59	--	--	--	客运代理收入等	0.81	1.36	--
迁安市交通运输局迁安市城乡客运站													
迁安市人民医院综合服务能力提升改造建设项目	迁安市	0.95	--	--	0.95	1.25	--	--	--	门诊收入、住院收入等	1.77	1.41	--
秦皇岛市西港片区综合开发项目(二期)	秦皇岛市	19.51	3.00	3.70	5.60	7.39	--	--	--	专项收入和土地出让收入	14.83	2.01	1.34
秦皇岛市第一医院综合门诊楼改扩建工程(含新建中心院区儿科专科建设工程项目)		3.90	--	--	0.90	1.19	--	--	--	门诊收入	18.31	15.41	--
北京医院北戴河心脑血管病医院		8.31	--	--	0.80	1.06	--	--	--	租金收入	2.24	2.12	--
秦皇岛市中医院医院医用综合楼项目		1.75	--	--	0.33	0.44	--	--	--	门诊收入、中药制剂收入	1.21	2.78	--
秦皇岛五福山殡仪馆迁建项目		2.15	0.80	1.02	0.90	1.19	--	--	--	殡仪服务收入	6.17	5.20	2.80
2019年海港区老旧小区改善提升项目		1.50	--	--	0.75	0.99	--	--	--	物业管理费收入等	2.49	2.51	--
北戴河医院新冠疫情防控病区改建项目		0.45	--	--	0.36	0.48	--	--	--	门诊收入等	0.91	1.92	--
秦皇岛市昌黎县小城镇污水处理设施项目		1.39	--	--	0.56	0.74	--	--	--	污水处理费和财政补贴	0.98	1.33	--
秦皇岛市抚宁区人民医院整体搬迁工程项目		4.00	--	--	2.63	3.47	--	--	--	门诊收入和住院收入	15.10	4.35	--
成安县环洁公司成安县商城工业园污水处理厂提标改造工程项目		邯郸市	0.35	--	--	0.25	0.33	--	--	--	污水处理费	2.93	8.87
成安县环洁公司成安县污水处理厂提标改造工程项目													

项目名称	项目所属区域	项目总投资	之前年度发行的专项债券		十八期债券		未来债券发行		其他融资支出	预期收入来源	存续期内可用于资金平衡的相关收益	存续期内可用于资金平衡的相关收益对项目使用十八期债券本息覆盖倍数	存续期内可用于资金平衡的相关收益对全部融资本息覆盖倍数
			募集资金	到期本息	募集资金	到期本息	金额	到期本息					
涉县医院肿瘤综合楼项目	邢台市	0.46	--	--	0.35	0.46	--	--	--	门诊收入、住院收入和康复医疗收入	0.92	2.00	--
磁县溢泉湖环湖生态绿廊项目		5.65	--	--	1.00	1.32	--	--	--	门票收入	5.56	4.21	--
河北省邱县三网水网路网林网工程建设项目	邢台市	3.87	--	--	0.50	0.66	--	--	--	售水收入、林网收入	0.93	1.40	--
智能产业园区建设项目		5.05	--	--	2.00	2.64	--	--	--	租赁收入	9.01	3.41	--
邢台综合客运枢纽	邢台市	6.62	2.70	3.30	1.00	1.40	1.00	1.40	--	综合客运收入	8.39	6.00	1.38
邢台市邢东新区污水处理厂一期工程		2.39	1.20	1.61	0.40	0.53	--	--	--	污水处理收入、中水销售收入	3.31	6.28	1.55
邢东新区综合管廊项目		12.79	3.50	4.18	0.40	0.53	0.80	1.06	--	土地出让收入等	8.75	16.56	1.52
邢台市人民医院新院区建设项目		28.30	--	--	3.00	3.96	--	--	--	门诊收入、住院收入	17.98	4.54	--
邢台市第一医院院内改扩建项目		1.11	--	--	0.55	0.73	--	--	--	门诊收入、住院收入、政府补贴	1.81	2.49	--
邢台市桥东区中医院(邢台市桥东区东郭村镇卫生院迁建)工程		0.93	--	--	0.50	0.66	--	--	--	门诊收入等	0.86	1.30	--
河北临城经济开发区基础设施综合提升项目		1.86	--	--	0.50	0.66	--	--	--	土地出让收入	1.29	1.96	--
柏乡县城区清洁能源集中采暖项目		4.97	--	--	1.00	1.32	--	--	--	供热收入、污水处理收入	4.08	3.09	--
柏乡县中心医院二期扩建项目		4.45	--	--	1.50	1.98	--	--	--	急诊收入和住院收入	2.63	1.33	--
柏乡县客运枢纽中心项目		0.40	--	--	0.25	0.33	--	--	--	站务费等	0.48	1.46	--
柏乡县污水处理厂提标改造工程		0.35	--	--	0.16	0.21	--	--	--	污水处理费	0.39	1.83	--
柏乡县职业技术教育中心实训基地建设项目		0.45	--	--	0.15	0.19	--	--	--	教育费附加等	0.26	1.35	--
河北柏乡国家粮食储备库平房仓扩建工程项目		0.24	--	--	0.19	0.25	--	--	--	省级粮食保管费用补贴	0.34	1.37	--
隆尧县城区街道雨污管网改造工程		0.65	--	--	0.51	0.67	--	--	--	污水处理收入、中水再利用收入和污泥出售收入	0.98	1.45	--

项目名称	项目所属区域	项目总投资	之前年度发行的专项债券		十八期债券		未来债券发行		其他融资支出	预期收入来源	存续期内可用于资金平衡的相关收益	存续期内可用于资金平衡的相关收益对项目使用十八期债券本息覆盖倍数	存续期内可用于资金平衡的相关收益对全部融资本息覆盖倍数
			募集资金	到期本息	募集资金	到期本息	金额	到期本息					
隆尧县 2020 年度建制镇污水处理设施建设项目		0.37	--	--	0.17	0.22	--	--	--	污水处理费收入、水费收入	0.36	1.65	--
任县经济开发区暨循环经济园区基础设施建设工程		4.86	--	--	1.00	1.32	--	--	--	厂房出租收入等	7.74	5.87	--
南和县文体综合中心		3.00	--	--	0.20	0.26	--	--	--	销售收入	2.86	10.83	--
南和县中医院老病房楼改造装饰装修项目		0.23	--	--	0.10	0.13	--	--	--	门诊收入、住院收入	0.41	3.07	--
巨鹿县克瑞森葡萄产业及云仓共享智能冷库链物流项目		10.00	--	--	0.70	0.92	--	--	--	冷库出租收入、办公楼出租收入	2.51	2.71	--
巨鹿县科创基地孵化园项目		2.88	--	--	0.30	0.40	--	--	--	厂房出租收入	1.11	2.81	--
平乡县残疾人康复中心项目		0.10	--	--	0.04	0.05	--	--	--	康复收入	0.11	1.99	--
平乡县颐养居医养老年中心建设项目		0.68	--	--	0.32	0.42	--	--	--	床位费等	0.65	1.55	--
威县职业技术教育中心（产教融合职教园区）工程综合楼、图书信息中心		4.50	0.83	1.02	0.58	0.77	--	--	--	学费收入、住宿费收入、培训收入	3.54	4.62	1.98
清河经济开发区供热站改造提升项目		0.80	--	--	0.30	0.40	--	--	--	供热收入	0.91	2.29	--
清河县人民医院医养结合中心项目		1.50	--	--	0.50	0.70	--	--	--	床位收入、医疗收入	2.10	3.00	--
清河县城乡公交客运一体化项目		0.68	--	--	0.54	0.76	--	--	--	公交运输收入	0.98	1.30	--
南宫市南水北调城区给水管网改造工程		1.52	--	--	0.60	0.79	--	--	--	自来水销售收入	1.42	1.79	--
南宫市人民医院整体搬迁项目		4.50	--	--	1.60	2.11	--	--	--	医疗服务收入	4.05	1.92	--
河北涿源经济开发区基础设施建设工程	保定市	28.58	--	--	2.00	2.64	--	--	--	土地出让收入、水厂收入、污水处理收入、广告和服务收入等	6.04	2.29	--
望都县雨污分流老旧管		0.89	--	--	0.89	1.17	--	--	--	管网维护收入	1.56	1.33	--

项目名称	项目所属区域	项目总投资	之前年度发行的专项债券		十八期债券		未来债券发行		其他融资支出	预期收入来源	存续期内可用于资金平衡的相关收益	存续期内可用于资金平衡的相关收益对项目使用十八期债券本息覆盖倍数	存续期内可用于资金平衡的相关收益对全部融资本息覆盖倍数
			募集资金	到期本息	募集资金	到期本息	金额	到期本息					
网扩容提质工程													
易县县城供水智慧水务与管网改扩建工程项目		0.45	--	--	0.40	0.53	--	--	--	售水收入	0.78	1.49	--
顺平县城基础设施补短板项目		8.69	--	--	3.00	3.96	3.95	5.21	--	土地出让收入、沿途广告位及停车位收入	12.91	3.26	1.41
定州市传统文化展示中心建设项目		1.30	--	--	0.65	0.86	--	--	--	门票收入	1.58	1.84	--
张家口市城市备用水源万全区输水管线建设工程	张家口市	1.59	0.60	--	0.40	0.53	--	--	--	水费收入等	4.12	7.79	--
张家口市主城区污水处理厂改造工程		3.63	0.50	0.56	1.00	1.32	--	--	--	污水处理费收入	2.96	2.24	1.57
张家口市主城区污水再生利用扩建工程		1.56	--	--	0.80	1.06	--	--	--	再生水收费收入	1.51	1.43	--
张家口市桥东区地下管网改造(雨污分流)工程项目		0.97	--	--	0.45	0.59	--	--	--	市政雨污管道接口费、管道维护管理费	0.81	1.36	--
桥东区五一广场停车场及服务配套设施项目		2.77	--	--	1.84	2.43	0.37	0.49	--	体育馆健身人员年费收入	4.30	1.77	1.47
空港经济开发区基础设施管线路网建设工程(二期)		2.92	--	--	1.41	1.86	--	--	--	地下车位收入、广告牌租赁收入、物业费收入	2.42	1.30	--
张家口市桥东区城市会客厅项目		0.70	--	--	0.48	0.63	--	--	--	经营建筑出租收入、广告收入、地下停车收入	0.91	1.44	--
桥东区老旧小区改造及小区物业防控安保服务配套设施提升改造工程项目		11.44	--	--	8.20	10.82	--	--	--	智慧物业运营平台服务收入、广告收入、小区物业费收入等	14.23	1.31	--
下花园经济开发区集中供热项目(二期)		2.30	--	--	0.22	0.29	--	--	--	供热收入	6.44	22.17	--
下花园经济开发区项目加速器		0.86	--	--	0.55	0.73	--	--	--	厂房出租收入	1.45	1.99	--
下花园综合客运枢纽项目	3.63	0.84	0.98	0.84	1.11	--	--	--	客运代理费收入、旅客站务费收入等	3.03	2.73	--	

项目名称	项目所属区域	项目总投资	之前年度发行的专项债券		十八期债券		未来债券发行		其他融资支出	预期收入来源	存续期内可用于资金平衡的相关收益	存续期内可用于资金平衡的相关收益对项目使用十八期债券本息覆盖倍数	存续期内可用于资金平衡的相关收益对全部融资本息覆盖倍数
			募集资金	到期本息	募集资金	到期本息	金额	到期本息					
张家口高新技术开发区冰雪运动装备产业园区示范项目		11.43	3.00	3.96	1.20	1.58	--	--	--	厂房租赁收入、厂房出售收入、物业管理费收入、旅游收入、广告收入	15.75	9.94	--
新建北环路及地下管网工程项目	承德市	0.62	--	--	0.50	0.66	--	--	--	管线收入、项目补贴收入、	0.92	1.39	--
兴隆县第一供水厂工程项目		0.20	--	--	0.18	0.24	--	--	--	水费收入	0.36	1.52	--
黄骅港综合保税区机械电子产品产业基地	沧州市	6.03	--	--	1.50	1.98	--	--	--	厂房出租收入	2.60	1.31	--
南大港产业园区文体中心项目		2.55	--	--	1.00	1.32	--	--	--	土地出让收入、承办赛事收入	1.76	1.33	--
渤海新区港城区污水处理厂中水回用与提标改造项目		3.57	--	--	2.50	3.30	--	--	--	再生水回收利用收入、污水处理收入	5.03	1.52	--
南大港湿地自然博物馆建设项目		0.80	--	--	0.64	0.84	--	--	--	土地出让收入、门票收入、停车场收入、娱乐设施收入	1.18	1.39	--
河北省沧州中西医结合医院骨伤康复院区（一期）建设项目		6.25	--	--	3.00	3.96	--	--	--	住院收入和门诊收入	7.17	1.81	--
沧县捷地减河文化生态提升改造项目		1.00	--	--	0.80	1.06	--	--	--	土地出让收入、门票收入、停车位收入	1.44	1.36	--
青县老年养护院建设项目		0.65	--	--	0.38	0.50	--	--	--	护理费收入、政府补贴收入	0.96	1.92	--
海兴县公共实训基地项目		0.24	--	--	0.10	0.13	--	--	--	国家补贴收入、教师进修收入	0.18	1.36	--
盐山县千童东渡遗址公园项目		1.00	--	--	0.79	1.04	--	--	--	门票收入、游乐设施收入、摊位出租收入等	1.61	1.54	--
肃宁县第二地表水厂工程		0.53	--	--	0.25	0.33	--	--	--	售水收入	--	--	--
中国吴桥国际杂技大剧院及配套设施专项债券项目		1.80	--	--	1.40	1.85	--	--	--	门票收入、铺面出租收入、停车费收入	2.78	1.50	--
献县城区供水工程净水厂二期		0.32	--	--	0.16	0.21	--	--	--	水费收入	2.13	10.09	--
献县城区雨污分流改造工程（2020		1.31	--	--	0.80	1.06	--	--	--	土地出让收入、管网使用费收入	1.99	1.88	--

项目名称	项目所属区域	项目总投资	之前年度发行的专项债券		十八期债券		未来债券发行		其他融资支出	预期收入来源	存续期内可用于资金平衡的相关收益	存续期内可用于资金平衡的相关收益对项目使用十八期债券本息覆盖倍数	存续期内可用于资金平衡的相关收益对全部融资本息覆盖倍数
			募集资金	到期本息	募集资金	到期本息	金额	到期本息					
年)													
献县人民医院感染病房改造及设备采购		0.42	--	--	0.33	0.44	--	--	--	医疗服务收入	0.73	1.67	--
献县农村江永村村通工程		2.18	--	--	0.80	1.06	--	--	--	水费收入	2.56	2.43	--
黄骅市第二水厂工程项目		0.64	--	--	0.01	0.01	--	--	--	售水收入	--	--	--
黄骅市2020年农村供水管网改造项目		0.27	--	--	0.05	0.07	--	--	--	售水收入	--	--	--
河间市农村江永村村通工程		3.79	--	--	2.50	3.30	--	--	--	供水收入	4.71	1.43	--
宫村中心卫生院重建项目	廊坊市	0.21	--	--	0.07	0.09	--	--	--	门诊收入、住院收入、药品收入	0.18	1.93	--
东红寺卫生院重建项目		0.28	--	--	0.09	0.12	--	--	--	门诊收入、住院收入、药品收入	0.30	2.48	--
新建北京至唐山铁路(香河段)		65.55	--	--	1.76	2.32	1.71	--	--	客运收入、运输收入、土地出让收入等	7.31	3.15	--
文安县中医院康复中心建设项目		2.60	--	--	2.00	2.64	--	--	--	医疗服务收入	3.59	1.36	--
文安县人造板木材供应基地项目		1.41	--	--	1.10	1.45	--	--	--	苗木销售收入	4.59	3.16	--
霸州市第一医院二病区综合病房楼补充建设工程		1.21	0.58	0.74	0.40	0.53	--	--	--	药品收入、诊疗费、化验费等医疗收入	10.56	20.00	8.35
滨湖新区污水厂扩容提标项目		0.80	--	--	0.30	0.40	--	--	--	污水处理费收入	0.62	1.56	--
衡水滨湖新区中央商务区基础设施建设项目	3.31	--	--	2.50	3.30	--	--	--	广告租赁费收入、停车场使用费收入、土地出让收入	7.48	2.27	--	
冀州区东部新区老旧小区改造项目	3.89	--	--	1.85	2.44	--	--	--	土地出让收入、物业服务收入、车位租赁收入、剩余楼房销售收入	5.46	2.24	--	
冀州区污水处理厂中水利用、输送管网项目	0.24	--	--	0.13	0.17	--	--	--	中水销售收入、补贴收入	0.31	1.78	--	
枣强县第二污水处理厂提标改造项目	0.12	--	--	0.10	0.13	--	--	--	污水处理费收入	0.51	1.43	--	
枣强县污水厂提标改造项目	0.21	--	--	0.17	0.22	--	--	--					

项目名称	项目所属区域	项目总投资	之前年度发行的专项债券		十八期债券		未来债券发行		其他融资支出	预期收入来源	存续期内可用于资金平衡的相关收益	存续期内可用于资金平衡的相关收益对全部融资本息覆盖倍数	存续期内可用于资金平衡的相关收益对全部融资本息覆盖倍数
			募集资金	到期本息	募集资金	到期本息	金额	到期本息					
枣强县中医医院附属配套工程项目		0.35	--	--	0.06	0.08	--	--	--	门诊收入、住院收入	0.22	2.76	--
武强县2020年度地下水超采综合治理农村生活用水置换工程		1.34	--	--	0.80	1.06	--	--	--	供水收入	1.44	1.36	--
河北深州经济开发区(南区)污水处理厂		1.73	--	--	0.50	0.66	--	--	--	污水处理费收入和政府补贴收入	1.00	1.51	--
合计	--	467.42	17.55	21.06	146.18	193.06	12.58	14.09	--	--	452.08	2.34	1.98

注：1. 假设十八期债券发行成本为4%；2. 肃宁县第二地表水厂工程属于肃宁县饮水工程建设项目的一部分，并未单独出具财务评估咨询报告；3. 黄骅市第二水厂工程项目及黄骅市2020年农村供水管网改造项目均属于黄骅市江水村村通（一期）项目，并未单独出具财务评估咨询报告；4. 表中邢台市人民医院新院区建设项目、任县经济开发区暨循环经济园区基础设施建设工程、南和县文体综合中心、南和县中医院老病房楼改造装饰装修项目和清河经济开发区供热站改造提升项目使用十八期债券募集资金的金额系根据十八期债券项目情况表确定，小于对应的财务评价报告中计划使用的地方专项债券资金金额

资料来源：河北省财政厅

根据财预〔2017〕89号文，专项债券对应的项目取得的政府性基金或专项收入，应当按照该项目对应的专项债券余额统筹安排使用，专门用于偿还到期债券本金，不得通过其他项目对应的项目收益偿还到期债券本金。因项目取得的政府性基金或专项收入暂时难以实现，不能偿还到期债券本金时，可在专项债务限额内发行专项债券周转偿还，项目收入实现后予以归还。

2016—2018年，河北省政府性基金收入总计对本批民生事业专项债券本金的覆盖倍数分别为16.70倍、22.25倍和27.05倍，政府性基金收入对本批民生事业专项债券本金的覆盖倍数分别为10.17倍、15.55倍和18.70倍。

整体看，本批民生事业专项债券涉及募投项目预期收入来源较为广泛，项目预期收益对其拟使用募集资金本息合计的保障程度较高，可实现项目融资与收益自求平衡。同时，联合资信也关注到，募投项目预期收益实现时间及规模受项目建设进度和项目运营情况等因素影响大。考虑到本批民生事业专项债券偿债资金

纳入政府性基金预算管理，项目对应的收入暂时难以实现而不能偿还到期债券本金时，政府可在专项债务限额内发行专项债券周转偿还，本批民生事业专项债券到期不能偿还的风险极低。

八、结论

河北省位于环渤海经济带、京津冀协同发展试验区，区位优势优越，在国家发展全局中具有重要的战略地位，并持续获得中央政府的大力支持。近年来，河北省经济保持平稳增长，产业结构进一步调整，受经济下行及淘汰过剩产能等因素影响，经济增速趋缓；财政收支保持平衡；政府性债务风险控制制度逐步完善。未来，随着河北省经济的不断增长，产业结构不断调整优化，经济增长质量和效益有望进一步提升。

河北省政府整体债务负担一般，债务偿还能力较强，考虑其能持续获得较大规模的上级补助，整体债务风险很低，偿债能力极强。

本批民生事业专项债券偿债资金纳入河北省政府性基金预算管理，以对应项目未来收益作为偿债来源，募投项目预期收益对其拟使用本批民生事业专项债券募集资金本息的保障程度较高，但联合资信同时关注到，未来项目预期收益实现时间及规模受项目建设进度、项目运营情况等因素影响，存在一定不确定性。

基于对河北省经济、财政、管理水平、地方政府债务状况以及本批民生事业专项债券偿还能力的综合评估，联合资信认为本批民生事业专项债券到期不能偿还的风险极低，确定2020年河北省民生事业专项债券（七期）—2020年河北省政府专项债券（十七期）信用等级为AAA，2020年河北省民生事业专项债券（八期）—2020年河北省政府专项债券（十八期）信用等级为AAA。

附件 1 信用等级设置及其含义

根据财政部《关于做好2015年地方政府一般债券发行工作的通知》等文件的有关规定，地方政府债券信用等级划分为三等九级，符号表示为：AAA、AA、A、BBB、BB、B、CCC、CC、C。AAA级可用“-”符号进行微调，表示信用等级略低于本等级；AA级至B级可用“+”或“-”符号进行微调，表示信用等级略高于或低于本等级。

级别设置	含 义
AAA	偿还债务的能力极强，基本不受不利经济环境的影响，违约风险极低
AA	偿还债务的能力很强，受不利经济环境的影响不大，违约风险很低
A	偿还债务能力较强，较易受不利经济环境的影响，违约风险较低
BBB	偿还债务能力一般，受不利经济环境影响较大，违约风险一般
BB	偿还债务能力较弱，受不利经济环境影响很大，违约风险较高
B	偿还债务的能力较大地依赖于良好的经济环境，违约风险很高
CCC	偿还债务的能力极度依赖于良好的经济环境，违约风险极高
CC	基本不能偿还债务
C	不能偿还债务

联合资信评估有限公司关于 2020年河北省政府专项债券（十七~十八期） 的跟踪评级安排

根据相关监管法规和联合资信有关业务规范，联合资信将在本批民生事业专项债券信用等级有效期内持续进行跟踪评级，跟踪评级包括定期跟踪评级和不定期跟踪评级。

河北省财政厅应按联合资信跟踪评级资料清单的要求，提供相关资料。联合资信将在本批民生事业专项债券评级有效期内每年至少完成一次跟踪评级。

河北省经济状况及相关情况如发生重大变化，或发生可能对本批民生事业专项债券信用等级产生较大影响的重大事项，河北省财政厅应及时通知联合资信并提供有关资料。

联合资信将密切关注河北省经济状况及相关信息，如发现其出现重大变化，或发现其存在或出现可能对本批民生事业专项债券信用等级产生较大影响的重大事项时，联合资信将就该项进行必要调查，及时对该项进行分析，据实确认或调整信用评级结果。

如河北省财政厅不能及时提供跟踪评级资料，导致联合资信无法对本批民生事业专项债券信用等级变化情况做出判断，联合资信可以终止评级。

联合资信将指派专人及时与河北省财政厅联系，并按照监管要求及时出具跟踪评级报告和结果。联合资信将按相关规定报送及披露跟踪评级报告和结果。